



NOTAT

Årlig lægedækningsberegning - 2017

Der skal ifølge overenskomsten mellem PLO og RLTN foretages en årlig fastsættelse af lægedækningen i hver region. Formålet er at synliggøre en eventuel uudnyttet behandlingskapacitet og sikre, at antallet af læger i regionen er tilstrækkeligt til, at alle regionens gruppe 1-sikrede borgere kan tilmeldes en alment praktiserende læge. Endvidere indgår resultatet af beregningen i praksisplanudvalgets videre planlægningsarbejde.

Lægedækningsberegningen foretages af regionen ved en høring af alle praksis inden 1. oktober hvert år. I høringen spørges praksis til det antal sikrede¹, de højest ønsker tilmeldt. Dette gælder også praksis, der har lukket for tilgang, samt praksis der har dispensation til færre sikrede end 1.600 pr. kapacitet.

Praksisplanudvalget kan i udgangspunktet disponere over den indmeldte kapacitet i planlægningen, men idet høringen ikke er bindende, må der tages forbehold for situationer, der kan medføre, at praksis må lukke for tilgang ved et lavere antal end det indmeldte.

Som led i denne vurdering skal der, jf. overenskomsten, indgå andre relevante forhold, herunder en vurdering af udviklingen i arbejdsmængden i almen praksis. Derfor indledes notatet med en gennemgang af det nuværende og forventede antal indbyggere i Region Nordjylland og dermed en overordnet opgørelse af behovet for lægekapacitet. Herefter redegøres for udviklingen i antal producerede ydelser i almen praksis, og endelig præsenteres dette års høring af de praktiserende læger samt beregninger for lægedækningen.

Befolkningsudvikling

I Region Nordjylland var der pr. 1. oktober 2017 et samlet indbyggertal på 588.962. Ved et gennemsnitligt antal på 1.600 sikrede pr. kapacitet, som er antallet af sikrede, der bruges i overenskomstsammenhæng i forhold til mulighed for lukning af tilgang af sikrede, svarer det til et lægekapacitetsbehov på 369. I alt er der pt. fastlagt 373 disponible kapaciteter i regionen, hvoraf 333 er besat pr. 7. december 2017. Det svarer til, at hver kapacitet i dag i gennemsnit ligger 161 sikrede over grænsen på 1.600 sikrede, idet de gennemsnitligt dækker 1.761 sikrede pr. kapacitet.

¹ Sikrede er en betegnelse for en borger, der er tilmeldt en praktiserende læge.

Ses der på udviklingen de næste 5 og 10 år, forventes befolkningen frem mod 2022 og 2027 at vokse med henholdsvis 4.708 og 9.751 i regionen. Ved et gennemsnitstal på 1.600 sikrede pr. kapacitet vil der, som det fremgår af Tabel 1, være dækning med de eksisterende pt. 373 kapaciteter indtil 2022, hvorefter der frem mod 2027 vil være behov for at opjustere med yderligere 2 kapaciteter. Ved et gennemsnitstal på 1.700 sikrede pr. kapacitet vil der, som det fremgår af Tabel 1, dermed fortsat være dækning med de eksisterende pt. 373 kapaciteter.

Tabel 1 - Befolkningsudvikling i Region Nordjylland

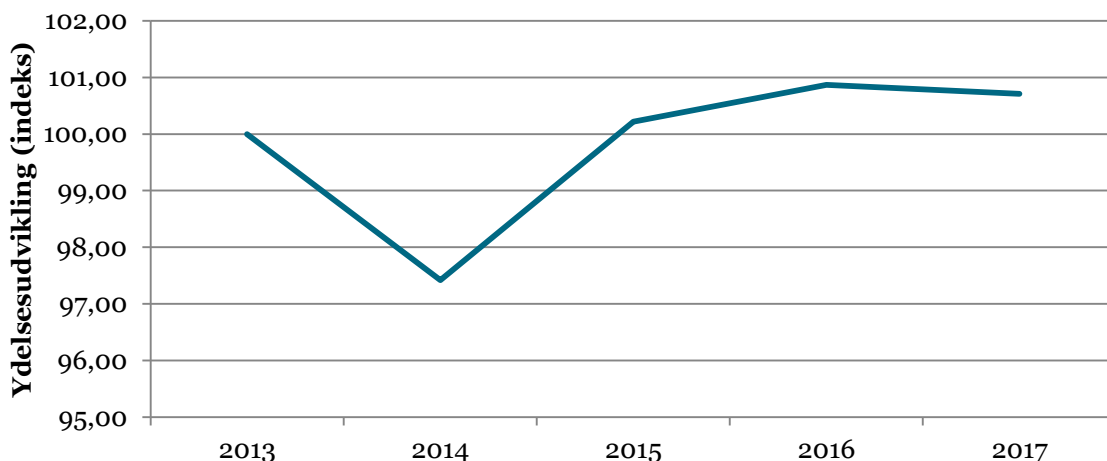
Region Nordjylland	År		
	2017	2022	2027
Befolkningstal	588.962		
Befolkningsprognose		593.670	598.713
Vækst i befolkningstal ift. 2016		4.708	9.751
Lægekapacitetsbehov ved 1.600 sikr. pr. kapacitet	369	372	375
Lægekapacitetsbehov ved 1.700 sikr. pr. kapacitet	347	350	353

Befolkningstal pr. 1. oktober 2017. Fremskrivning pr. 11. december 2017. Kilde: Danmarks Statistik.

Ydelsesudvikling

For at vurdere udviklingen i arbejdsmængden i almen praksis, er der lavet en samlet opgørelse over antallet af ydelser² foretaget i almen praksis over en 5-årig periode fra 2013 til 2017 (januar-september)³. Som det ses af nedenstående figur, har antallet af ydelser ligget på et forholdsvis stabilt niveau de sidste tre år.

Figur 1 – Udvikling i antal ydelser 2013 - 2017 (januar-september) af praksis i Region Nordjylland



² For oversigt over medtagne ydelser se Bilag 1.

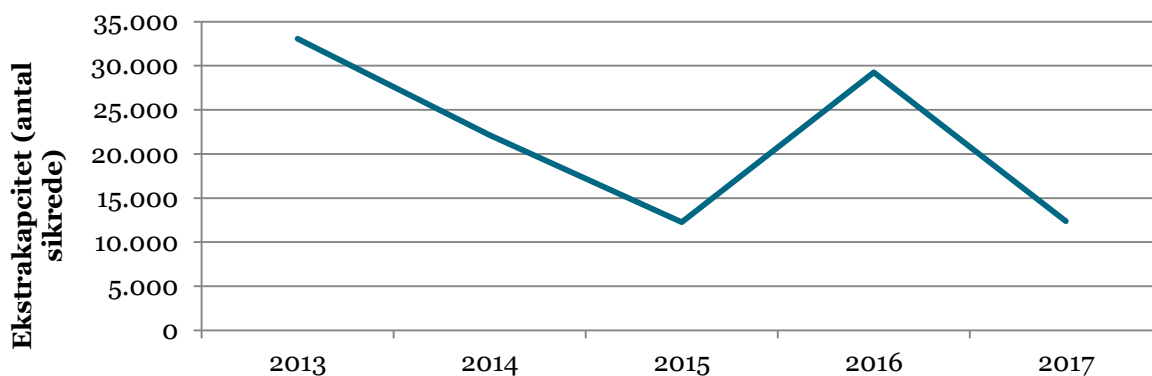
³ For at have sammenlignelige tal er dataene fra januar til september i årene 2013-2017.

Høring af praksis

Høringen af de praktiserende læger er foretaget via et elektronisk spørgeskema udsendt til alle praksis. Spørgeskemaet er blevet besvaret af 127 ud af de 167 adspurgte praksis, hvilket giver en svarprocent på 76 %.

Lægedækningsberegningen viser overordnet, efter validering af tallene⁴, at der er en samlet ekstrakapacitet i regionen på 12.353 sikrede, hvilket svarer til 2,1 procent mere end det aktuelle antal sikrede. Sammenlignes dette års ekstrakapacitet med de senere års resultater, ses der en nedjustering i forhold til målingen i 2016, som viste at der var en ekstrakapacitet på 29.240. Dette kan blandt andet skyldes, at udbudsklinikkerne i 2016 – hvor de deltog i undersøgelsen for første gang - meldte en stor ekstrakapacitet ind. I dette års undersøgelser har udbudsklinikkerne ikke har svaret på undersøgelsen, hvorfor der ikke er registreret nogen ekstrakapacitet hos disse. Den samlede ekstrakapacitet i 2017 ligger således på niveau med 2015, hvor det kun var klinikker på ydernummer der kunne melde ind om mindre eller ekstra kapacitet.

Figur 2 - Udvikling i rapporteret netto ekstrakapacitet fra praksis i Region Nordjylland



Den kommunale fordeling af ønskede antal sikrede viser, at der er ingen kommuner som samlet set ønsker færre sikrede. Dette er uændret i forhold til 2016.

Forholdsmæssig størst er ekstrakapaciteten i Læsø Kommune efterfulgt af Jammerbugt og Rebild. Antalsmæssigt er det i Jammerbugt Kommune, at der er det største overskud af kapacitet, idet praksis her tilkendegiver, at de samlet set ønsker 1.947 ekstra sikrede.

⁴ Med mindre praksis har dispensation til færre sikrede end 1.600 pr. kapacitet er et eventuelt ønsket antal sikrede, lavere end 1.600 pr. kapacitet, opskrevet til 1.600 sikrede pr. kapacitet. Det ønskede antal sikrede for de praksis, der ikke har svaret på spørgeskemaet, er sat til aktuelt antal sikrede, forudsat at det som minimum var på 1.600 pr. kapacitet, samt at der ikke er givet dispensation til færre sikrede. Se i øvrigt Bilag 4.

Tabel 2 - Kommunal fordeling af ekstrakapaciteten ift. antal sikrede

Kommune	Besat kapacitet	Ledig el. disponeret kapacitet	Aktuelt antal sikrede	Sikrede pr. besat kapacitet	Ønsket antal sikrede	Netto ekstrakapacitet	
						Sikrede	Procent
Brønderslev	16	7	30.587	1.912	30.919	332	1,1%
Frederikshavn	34	5	61.218	1.801	62.839	1.621	2,6%
Hjørring	38	4	69.900	1.839	71.543	1.643	2,4%
Jammerbugt	19	5	33.680	1.773	35.627	1.947	5,8%
Læsø	2	0	1.767	884	3.200	1.433	81,1%
Mariagerfjord	25	2	42.142	1.686	42.224	82	0,2%
Morsø	10	3	21.377	2.138	22.071	694	3,2%
Rebild	17	1	27.383	1.611	28.946	1.563	5,7%
Thisted	26	3	43.798	1.685	44.419	621	1,4%
Vesthimmerland	22	2	39.717	1.805	40.790	1.073	2,7%
Aalborg	125	7	214.682	1.717	216.026	1.344	0,6%
Region Nordjylland	334	39	586.251	1.755	598.604	12.353	2,1%

Aktuelt antal sikrede og antal kapaciteter (besatte og ledige) er pr. 7 december 2017.

For at nuancere opgørelsen over ekstrakapacitet yderligere, er der i nedenstående tabel vist antallet af indbyggere i kommunen i forhold til antallet af ønskede sikrede fra praksis i kommunen.

Hvis alle indbyggere i en kommune skulle være tilmeldt en praksis i samme kommune, afslører fordelingen, at i Brønderslev, Jammerbugt og Rebild er flere indbyggere i kommunen, end det antal sikrede lægerne i kommunen har meldt ind. Det skal i den forbindelse bemærkes, at det ikke umiddelbart er et udtryk for lægedækningsproblemer i disse kommuner. Dette skyldes, at nogle praksis ligger meget tæt på kommunegrænser, og nogle lokalområder vil derfor naturligt være tilknyttet en lægepraksis beliggende i en anden kommune. Ligeledes vælger nogle borgere, at være tilknyttet en lægepraksis, som er beliggende tæt på arbejdspladsen fremfor tæt på bopælen.

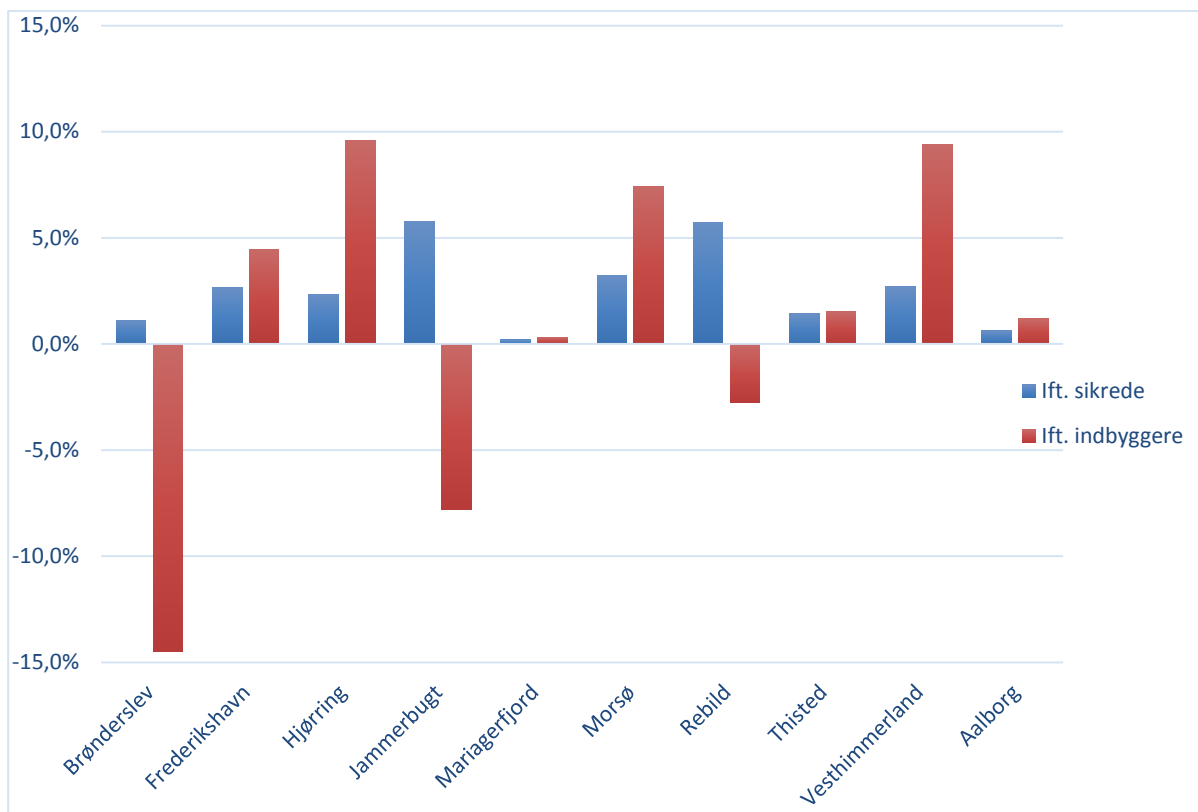
Tabel 3 - Kommunal fordeling af ekstracapaciteten ift. antal indbyggere

Kommune	Antal indbyggere	Ønsket antal sikrede	Difference	
			Sikrede	Procent
Brønderslev	36.158	30.919	-5.239	-14,5%
Frederikshavn	60.171	62.839	2.668	4,4%
Hjørring	65.298	71.543	6.245	9,6%
Jammerbugt	38.639	35.627	-3.012	-7,8%
Læsø	1.789	3.200	1.411	78,9%
Mariagerfjord	42.088	42.224	136	0,3%
Morsø	20.551	22.071	1.520	7,4%
Rebild	29.765	28.946	-819	-2,8%
Thisted	43.751	44.419	668	1,5%
Vesthimmerland	37.285	40.790	3.505	9,4%
Aalborg	213.467	216.026	2.559	1,2%
Region Nordjylland	588.962	598.604	9.642	1,6%

Antal indbyggere er pr. 1. oktober 2017. Kilde: Danmarks Statistik.

I Figur 3 nedenfor ses en samlet fordeling for de to opgørelser af ønskede antal sikrede i forhold til henholdsvis det nuværende antal sikrede i kommunen og det nuværende antal indbyggere. Opgørelser over praksis i hver enkelt kommune findes i Bilag 4.

Figur 3 - Indmeldt netto-ekstrakapacitet ift. antal sikrede og indbyggere i kommunen (Læsø ikke medtaget)



*Bemærk at Læsø Kommune ikke er medtaget i figuren. Dette skyldes, at den procentvise ekstrakapacitet i kommunen (ét lægehus med to læger) adskiller sig markant fra de andre kommuner. Ved at undtage Læsø forbedres figurens læselighed væsentligt.

Opsamling

Lægedækningsberegning 2017 kan kort opsummeres i følgende overskrifter:

- I gennemsnit dækker hver kapacitet i dag 1.761 sikrede i regionen, hvilket er 161 sikrede mere end antallet af sikrede, der bruges i overenskomstmæssig sammenhæng ved mulighed for lukning for tilgang af sikrede (1.600 sikrede pr. kapacitet).
- Der er en positiv vækst i befolkningen, der giver behov for en lille opjustering af antallet af disponible kapaciteter (pt. 373) i regionen frem mod 2027, hvis der regnes med 1.600 sikrede pr. kapacitet, mens der ikke vil være behov for en opjustering, hvis der regnes 1.700 sikrede pr. kapacitet.
- Antallet af ydelser i almen praksis i regionen har ligget på et forholdsvis stabilt niveau de sidste tre år.
- Lægedækningsberegningen viser, at der er en samlet ekstrakapacitet på 12.353, hvilket er et klart fald i forhold til sidste år (29.240). Dette kan blandt andet skyldes, at udbudsklinikkerne i 2016 – hvor de deltog i undersøgelsen for første gang - meldte en stor ekstrakapacitet ind. I dette års undersøgelser har udbudsklinikkerne ikke har svaret på undersøgelsen, hvorfor der ikke er registreret nogen ekstrakapacitet hos disse. Den samlede ekstrakapacitet i 2017 ligger således på niveau med 2015, hvor det kun var klinikker på ydernummer der kunne melde ind om mindre eller ekstra kapacitet.
- Den kommunale fordeling af ekstrakapaciteten er uændret i forhold til 2016. Der er således ekstrakapacitet i alle kommuner.

- I tre kommuner (Brønderslev, Jammerbugt og Rebild) har en større del af indbyggerne læge i omkringliggende kommuner.