



Råstoftilladelse for gra- veområde Sdr. Herreds Plantage, Morsø Kommune



REGION NORDJYLLAND

**Råstoftilladelse for graveområde Sdr. Herreds Plantage
Morsø Kommune**

Udarbejdet af:
Regional Udvikling
Kontor for Jordforurening og Råstoffer

Region Nordjylland
Niels Bohrs Vej 30
9220 Aalborg Ø
Tlf.: 97 64 80 00
E-mail: region@rn.dk
Hjemmeside: www.rn.dk

3. november 2015

Læs mere om Region Nordjylland på www.rn.dk



Tilladelse til råstofindvinding

På matr. nr. 33a Ovtrup By, Ovtrup,

Morsø Kommune

3. november 2015 - 3. november 2025.

J.nr.: 2015-012463

Ansøger og indvinder:	Ejer:
Sindbjerg Grusgrav ApS Nørrealle 30 7980 Vils CVR 21833908	Niels-Bertil Klausen Fjallerslevvej 11 7900 Nykøbing Mors CVR 28591950

Region Nordjylland, den 3. november 2015



Gitte Sørensen

civilingeniør

Indholdsfortegnelse

1. Tilladelsen	3
1.1 Råstofloven.....	3
1.2 Planloven – VVM-bestemmelserne	3
1.3 Internationale naturbeskyttelsesområder (Natura 2000).....	3
1.4 Vandforsyningsloven.....	3
1.5 Miljøbeskyttelsesloven.....	3
1.6 Naturbeskyttelsesloven	3
1.7 Museumsloven.....	4
1.8 Skovloven	4
1.9 Vandløbsloven	4
1.10 Vejloven og privatvejsloven	4
1.11 Jordforureningsloven	4
2. Vilkår	5
2.1 Vilkår efter råstofloven	5
2.2 Vilkår efter Vandforsyningsloven	13
2.3 Vilkår efter miljøbeskyttelsesloven.....	13
2.4 Vilkår efter naturbeskyttelsesloven	13
2.5 Vilkår efter Museumsloven.....	13
2.6 Vilkår efter Skovloven	13
2.7 Vilkår efter Vejloven og privatvejsloven	13
2.8 Vilkår efter jordforureningsloven	13
3. Offentliggørelse, klagevejledning og underretning	14
3.1 Generel klagevejledning.....	14
3.2 Klagevejledning for de enkelte love.....	14
3.3 Underretning.....	15
4. Grundlag for tilladelsen.....	17
4.1 Ansøgningens indhold	17
4.2 Udtalelser.....	17
4.3 Partshøring udkast til tilladelse.....	20
4.4 Høring af Morsø Kommune i henhold til §10a vilkår til efterbehandling	23
4.5 Høring af naboer i forbindelse med udkast til tilladelse.....	23
4.6 Ansøger.....	26
5. Regionens behandling af sagen	27
5.1 Råstofplanen	27
5.2 Planloven – VVM-bestemmelserne	27
5.3 Kommuneplan og lokalplan.....	27
5.4 Jord og Grundvand	28
5.5 Natur og landskab	28
5.6 Miljømæssige forhold.....	28
5.7 Region Nordjyllands samlede vurdering.....	30

Bilag A: Oversigtskort i målforhold 1:50.000

Bilag B: Luftfoto i målforhold 1:5.000

Bilag C: VVM-screening

Bilag D: Udkast til deklaration/servitut

Bilag E: Generelle bestemmelser

Bilag F: Uddrag af museumsloven – Bekendtgørelse af museumsloven nr. 358 af 8. april 2014

1. Tilladelsen

1.1 Råstofloven¹

På baggrund af det foreliggende materiale, og med hjemmel i råstoflovens § 7, stk. 1, meddeler Region Nordjylland hermed tilladelse til årlig indvinding af op til 70.000 m³ sand, sten og grus på et ca. 10 ha stort areal se Bilag A og B, der er tale om en ny tilladelse i området Sdr. Herreds Plantage.

Tilladelsen er gældende i perioden fra 3. november 2015 til 3. november 2025.

Tilladelsen meddeles på vilkår i henhold til råstoflovens §10 samt i henhold til anden relevant lovgivning, som beskrevet under afsnit 2.2.

Tilladelsen er udarbejdet på baggrund af ansøgningen samt de tidligere udstedte tilladelser i Sdr. Herreds Plantage.

1.2 Planloven – VVM-bestemmelserne²

Region Nordjylland har vurderet, at projektet ikke vil påvirke miljøet væsentligt, og afgør derfor, at der ikke skal udarbejdes en VVM-redegørelse.

Se nærmere i afsnit 5.2.

1.3 Internationale naturbeskyttelsesområder (Natura 2000)³

Region Nordjylland har vurderet, at projektet ikke påvirker det nærmeste Natura 2000-område nr. 42 Mågerodde og Karby Odde (H177) med Fuglebeskyttelsesområde F29 væsentligt, hvorfor det er vurderet, at der ikke skal udarbejdes en konsekvensvurdering for det ansøgte anlægs påvirkning af ovennævnte Natura 2000 område. Området ligger i en afstand af ca. 3 km. fra det ansøgte projekt.

1.4 Vandforsyningsloven⁴

Der er ikke ansøgt om dræning af arealet, indvinding under grundvandsspejlet, eller om indvinding af grundvand.

1.5 Miljøbeskyttelsesloven⁵

Der er ikke søgt om tilladelse til udledning af vand.

1.6 Naturbeskyttelsesloven⁶

Der er indenfor det ansøgte graveområde ikke registreret områder omfattet af § 3 i naturbeskyttelsesloven. Der er heller ikke registreret fortidsminder. Der er på matr. nr. 1g Ovtrup By, Ovtrup registreret en sø på et areal, der grænser op til området.

¹ Lov om Råstoffer Nr. 357 af 6. juni 1991 Miljøministeriet, Jf. lovbek. nr. 657 af 27. maj 2013.

² Bekendtgørelse om vurdering af visse offentlige og private anlægs virkning på miljøet (VVM) i medfør af lov om planlægning, bekendtgørelse nummer 1184 af 6. november 2014.

³ Habitatdirektivet fra 1992 (Rådets direktiv 92/43/EØF om bevaring af naturtyper samt vilde dyr og planter med senere ændringer).

Bekendtgørelse om udpegning og administration af internationale naturbeskyttelsesområder samt beskyttelse af visser arter, bekendtgørelse nummer 408 af 1. maj 2007.

⁴ Bekendtgørelse af lov om vandforsyning m.v., lovbekendtgørelse nummer 1199 af 30. september 2013.

⁵ Bekendtgørelse af lov om miljøbeskyttelse, lovbekendtgørelse nummer 879 af 26. juni 2010.

⁶ Bekendtgørelse af lov om naturbeskyttelse, lovbekendtgørelse nummer 951 af 3. juli 2013.

1.7 Museumsloven⁷

Der er ikke registreret sten- og jorddiger, der kræver dispensation i henhold til §29a i museumsloven. I den sydlige del af området er der registreret et kulturarvsareal, langs med fredskoven.

Thisted Museum har med mail af 13. august 2015 oplyst følgende til Region Nordjylland:

Museum Thy gør opmærksom på, at der er registreret to overpløjede gravhøje i det pågældende område.

Museet anbefaler derfor, at der gennemføres en arkæologisk forundersøgelse forud for råstofindvindingen.

På grund af arealets størrelse er det ifølge Museumsloven råstofindvinderen, der betaler for forundersøgelsen.

1.8 Skovloven⁸

Der er ikke registreret fredsskov på arealet, men på et areal umiddelbart syd for det ansøgte areal, det ansøgte ligger indenfor skovbyggelinjen.

1.9 Vandløbsloven⁹

Der findes ikke oplysninger om, at der på arealet er vandløb, drænledninger eller grøfter, som skal omlægges, nyanlægges eller lignende.

Der vil ikke ske afledning af vand til eksisterende vandløb, hvorfor der ikke stilles krav om en tilladelse efter vandløbslovens § 17.

1.10 Vejloven og privatvejsloven¹⁰

Adgangsvejen til Telefonvejen 8 ønskes anvendt som adgangsvej. Der findes en markvej, som løber henover arealet, denne markvej ønskes flyttet til Telefonvejen 8 og forlænges herfra mod øst.

1.11 Jordforureningsloven¹¹

Efter reglerne i jordforureningslovens § 52 kan Region Nordjylland meddele dispensation for forbud om tilkørsel af rent eller forurenede jord til råstofgrave.

Arealet er ikke kortlagt efter jordforureningsloven eller omfattet af områdeklassificeringen.

⁷ Bekendtgørelse af museumsloven, lovbekendtgørelse nummer 358 af 8. april 2014.

⁸ Lov nr. Nr. 453 af 9. juni 2004, jf. bekendtgørelse af lov om skove, lovbekendtgørelse nummer 678 af 14. juni 2013.

⁹ Bekendtgørelse af lov om vandløb, lovbekendtgørelse nummer 1208 af 30. september 2013.

¹⁰ Bekendtgørelse af lov om offentlige veje, lovbekendtgørelse nummer 1048 af 3. november 2011. Lov om private fællesveje, lov nummer 1537 af 21. december 2010.

¹¹ Lov om forurenede jord nr. 370 af 2. juni 1999 jf. lovbekendtgørelse nummer 1427 af 4. december 2009.

2. Vilkår

Vilkårene i denne tilladelse er bindende for indvinder og ejer af den matrikel, der er givet tilladelse til at indvinde på.

2.1 Vilkår efter råstofloven

Før indvindingen begynder

1. Først når Region Nordjylland har givet en igangsætningstilladelse, må arbejdet i graven med at indvinde råstoffer igangsættes. Igangsætningstilladelsen kan tidligst gives når klagefristen er udløbet. Klagefristen er 4 uger fra, at en tilladelse er meddelt. Såfremt der indkommer en klage, vil ansøger få besked, og gravningen må ikke iværksættes, før klagen er behandlet af klagemyndigheden.

Inden igangsætningstilladelse kan gives, skal vilkår 2-5 være opfyldte.

2. Indvinder skal udarbejde en opdateret grave- og efterbehandlingsplan for hele området, den eksisterende grav samt udvidelsen, så den opfylder vilkårene i tilladelsen. Grave- og efterbehandlingsplanen skal godkendes af Region Nordjylland.

Efterbehandlingsplanen skal tilgodese landskabelige og biologiske interesser. Hvis forholdene kræver det, kan Region Nordjylland senere i indvindingsforløbet stille krav om, at indvinder skal udarbejde en revideret grave- og efterbehandlingsplan, som skal godkendes af Region Nordjylland.

Grave- og efterbehandlingsplanen skal som minimum indeholde følgende:

- a. Graveplan – mindst i målforhold 1:2.000.
 - b. Efterbehandlingsplan – mindst i målforhold 1:2.000.
 - c. Grænsen for efterbehandling, som skal vises, fremgår af afsnit "2.1.1", mens grænsen for gravning skal fastlægges i grave- og efterbehandlingsplanen.
 - d. Et snit med områdets profil i målforhold 1:500 eller 1:1.000. Højdemål bør vises fem gange større end de vandrette mål. Snittet skal vise det nuværende og det fremtidige terræn i forhold til skel og grænserne for efterbehandling og gravning. Gravedybden skal også vises.
 - e. Grænsen for efterbehandling fremgår af afsnit "2.1.2", mens grænsen for gravning skal fastlægges i grave- og efterbehandlingsplanen. Grænsen for gravning skal sikre, at der er tilstrækkelige materialer til rådighed ved efterbehandlingen. Der skal beregnes, hvor meget overjord der er til rådighed for opbygning af skræningsanlæggene, hvorved neddozering af regulære materialer evt. kan reduceres og gravegrænsen derved kan fastlægges nærmere grænsen for efterbehandling.
 - f. Gravning og efterbehandling skal foregå i etaper.
 - g. Indvinder skal oplyse, hvor stort et areal, der ønskes afrømmet, når indvindingen er størst.
 - h. Graveretning skal vises.
 - i. Adgangen til området, hvor indvindingen skal ske, skal vises og den omlagte private fællesvej skal vises.
 - j. Placering af produktionsanlæg, lagerplads, tankanlæg samt depoter for overjord og muld skal fremgå af planen. Placeringen skal ske inden for grænsen for efterbehandling.
 - k. Oplysninger om skrænthældning.
3. Grænsen for det areal der må graves i, skal sættes af i marken efter nærmere aftale med Region Nordjylland. Derefter skal der indsendes et målerids af gravegrænsen til Region Nordjylland, hvor afmærkningspælens placering er angivet. Pælene til afmærkning mv. må ikke fjernes og skal sikres, så de ikke bliver beskadiget. Det kan f.eks. ske med betonringe.
 4. Region Nordjylland skal have en garanti fra pengeinstitut eller kautionsforsikring. Garantien størrelse bliver beregnet af Region Nordjylland i forbindelse med godkendelse af grave- og efterbehandlingsplanen. Garantien pristalsreguleres automatisk en gang om året med Danmarks Statistiks pristal for jordarbejder mv. og med den aktuelle dato som udgangspunkt. Garantien frigives først, når efterbehandlingen er gennemført og godkendt af Region Nordjylland.

Region Nordjylland kan til enhver tid ændre garantiens størrelse, hvis forudsætningerne for beregningerne ændres. Det kan f.eks. være tilfældet, hvis indvindingen sker på en måde, så efterbehandlingen vil koste mere end først antaget.

Såfremt indvinder ønsker at anlægge interne veje i råstofgraven stilles der en separat garanti for fjernelse af disse.

5. Der skal indbetales 1.660,- kr. til dækning af afgiften for tinglysning af servitut/deklaration om vilkår for indvindingen. Region Nordjylland sender ansøger en separat regning for dette i tilfælde af, at denne fornyelse af tidligere tilladelse medfører en ændring af vilkårene til tinglysning.

Oplysning om hvornår gravearbejdet påbegyndes

6. Region Nordjylland skal underrettes inden indvindingen påbegyndes, underretningen skal ske skriftligt.
7. Thisted Museum skal kontaktes og inddrages i planlægningen senest 4 uger før, at virksomheden påbegynder afrømning af muld i området. Dette skal ske af hensyn til udførelsen af en arkæologisk forundersøgelse.

2.1.1 Omfanget af retten til at indvinde

8. Tilladelsen gælder til en årlig indvinding af 70.000 m³ sand, sten og grus over en 10-årig periode. Overjord og muld må ikke fjernes fra det område, indvindingen er tilladt på, men skal bruges til efterbehandlingen. Hvis der er et ønske om at fjerne overjord og muld, kræver det en ny tilladelse efter råstofloven.
9. Der må ikke graves dybere end til kote 33 meter, der skal altid være 2 meter over grundvandsspejlet, koten for grundvandsspejlet er registreret til beliggende mellem kote 24 og 25 meter. Grundvandsspejlets beliggenhed skal pejles i april måned.
10. Region Nordjylland kan på et hvilket som helst tidspunkt stille krav om, at der skal etableres pejlerør til måling af grundvandsspejlets beliggenhed.
11. Hvis det ønskes at grave dybere end tilladelsens grænser, kræver det en ny tilladelse efter råstofloven.
12. Indvinding andre steder på ejendommen end det tilladelsen omfatter, kræver en ny tilladelse efter råstofloven. Området, hvor indvindingen m.v. må ske, er på ca. 10 ha og fremgår af Bilag B
13. Der må ikke uden tilladelse inddrages større arealer til at indvinde på end det areal, som er lagt til grund for beregning af garantien.
14. Hvis der i forbindelse med indvindingen blotlægges dræn, skal Region Nordjylland og Morsø Kommune underrettes og dræneene skal omlægges for at sikre mod utilsigtet næringstilførsel til søer og lignende. Andre løsninger kan i særlige tilfælde findes, men kun med tilladelse fra Morsø Kommune.

2.1.2 Afstandskrav, skelgennemgravning, anlæg på skrånninger samt efterbehandling og adgang til råstofgraven

15. Der gælder følgende afstandskrav, Indvinder må ikke rømme muld og overjord af eller grave tættere på:
 - a. Naboskel end 5 meter. Der skal mod vest etableres en 2 meter høj vold.
 - b. Fredskov end 10 meter.
 - c. Sø på matr. nr. 1g Ovtrup By, Ovtrup end 10 meter.

- d. Dige end 10 meter. Diget må ikke beskadiges og en eventuel vold skal placeres mindst 2 meter fra digets fod. Såfremt der ses en begyndende udskridning af diget skal arbejdet straks stoppes og Morsø Kommune skal kontaktes.
- e. Ved etablering af adgangsvej skal der som minimum holdes en afstand til digets fod på mindst 2 meter. Det skal sikres ved anlæggelse af vejen, at diget ikke påkøres, heller ikke i vigesituationer.

Skelgennemgravning

16. Hvis der på et senere tidspunkt skal graves på de tilgrænsende ejendomme, kan Region Nordjylland på et hvilket som helst tidspunkt – både under og efter gravningen – forlange, at området omkring skellet gennemgraves og efterbehandles, så der ikke står en vold tilbage.

Anlæg på skråninger

17. Under gravning og fordeling af overjord må skrænterne ikke have sådanne anlæg, at de frembyder fare for udskridning. Der må ved efterbehandlingen ikke etableres skråninger med en stejlere hældning end 1:5.

Adgang til råstofgraven

18. Adgangsvejen til råstofgraven skal etableres fra områdets sydlige hjørne over matr. nr. 33a langs skovkant til matr. nr. 13e over dette til kommunevejen Telefonvejen. Der henvises til Morsø Kommunes overkørselstilladelse.
19. Ved udkørsel fra råstofgraven, må der ikke køres til højre. Der må kun foretages udkørsel til venstre mod syd ad Telefonvejen. Der henvises til Morsø Kommunes overkørselstilladelse.

2.1.3 Driftstider

20. Tilladelige driftstider er opført i tabel 1.

Driftstider	Hverdage	Lørdage
Gravemaskiner, transportanlæg og oparbejdningsanlæg m.v.	Kl. 7:00 – 17:00	7:00-14.00
Udlevering og læsning, herunder kørsel indenfor råstofgravens område.	Kl. 6:00 – 17:00	7.00-14.00

Tabel 1 – Tilladelige driftstider

Udlevering af sand til glatførebekæmpelse må foregå på alle tider af døgnet på alle ugens dage.

21. Der må ikke arbejdes i råstofgraven udenfor den tilladte driftstid og der må ikke forekomme drift i råstofgraven på søn- og helligdage.
22. En udvidelse af driftstiden kan aftales med Region Nordjylland. En udvidelse er kun muligt i kortere perioder og kun i tilfælde af, at der findes specielle årsager hertil. Ansøgning om udvidelse af driftstiden skal være regionen i hænde senest 14 dage før.
23. Adgangsvejen til råstofgraven skal uden for åbningstiden være aflåst/afspærret med hegn, bom, kæde eller lignende.

2.1.4 Forebyggelse mod jord- og grundvandsforurening

Brændstoftanke

24. Tanke/beholdere med olieprodukter på mobile behandlingsanlæg, skal placeres i tætte opsamlingskar, der kan rumme indholdet af den største tank/beholder anbragt deri. For at undgå regnvand i opsamlingsbeholderen, skal det hele være overdækket. Optankning skal foregå under konstant tilsyn.
25. Tankene i råstofgraven til stationært materiel skal være typegodkendt efter olietankbekendtgørelsen. Tankene skal desuden være dobbeltskrogede.
26. Udstyr til tankning af stationært materiel, som drives af flydende brændstof (olie, benzin m.v.), skal være opsat/indrettet med automatisk stop ved fuld tank således, at et eventuelt spild i forbindelse med tankning kan tilbageholdes og opsamles.

Kørende og stationært materiel

27. Såfremt der udenfor råstofgravens driftstider, se afsnit "**Driftstider**", skal henstå køretøjer i selve råstofgraven, skal dette ske på et befæstet areal med afløb til olieudskiller.
28. Alt stationært og kørende materiel skal regelmæssigt inspiceres for olie- og kemikaliespild, og eventuelle utætheder skal øjeblikkeligt afhjælpes og repareres. Der må ikke ske reparationer i råstofgraven, undtaget hvis dette sker på et impermeabelt underlag. Eventuelle reparationer skal foregå indenfor råstofgravens tilladte driftstider.
29. Der må ikke ske vask af materiel i råstofgraven.
30. Hvis der ønskes opstilling af andet materiel end det ansøgte, skal der fremsendes oplysninger herom til Region Nordjylland, der i givet fald vil fastsætte de nødvendige supplerende vilkår.

Kemikalier

31. Der må ikke benyttes eller oplagres kemikalier eller lignende stoffer i råstofgraven, herunder kemiske midler til plantebekæmpelse af hensyn til risikoen for forurening af grundvandet.
32. Hvis virksomheden ønsker at bruge kemiske midler i råstofgraven, skal der opnås en særlig tilladelse hertil ved ansøgning hos Region Nordjylland.
33. Brug af tørsalt eller midler til at dæmpe støv, kan ske efter aftale med Region Nordjylland.

2.1.5 Affald

34. Råstofgraven må ikke bruges til at opbevare fyld, affald eller andet, der ikke stammer fra graven. Der skal træffes foranstaltning til hindring af ukontrolleret aflæsning af affald og jordfyld.

Ejer og indvinder har ansvaret for, at der ikke – hverken midlertidigt eller varigt – henlægges affald af nogen slags, samt for at eventuelt henkastet affald straks fjernes.
35. Farligt affald skal opbevares under tag og være beskyttet mod vejrlig enten på en oplagsplads med impermeabel belægning uden afløb eller i egnede tætte opsamlingskar. Oplagspladsen og opsamlingskar skal være indrettet således, at spild kan holdes inden for et afgrænset område og uden mulighed for afløb til jord, overfladevand eller kloak. Oplagspladser og opsamlingskar skal kunne rumme indholdet af den største opbevaringsenhed i området.
36. Affald skal bortskaffes i henhold til affaldsbekendtgørelsen og Morsø Kommunes regulativ for erhvervsaffald.

37. Hvis der mod forventning findes affald under indvindingen, skal gravningen stoppes det pågældende sted og Region Nordjylland skal kontaktes.
38. Der må ikke ske afbrænding af affald i råstofgraven.
39. Eventuel tilførsel af jord til råstofgraven dispensation efter jordforureningslovens §52 skal søges særskilt hos Region Nordjylland.

2.1.6 Støj og vibrationer

40. Råstofgravens eksterne støjniveau – målt efter retningslinjerne i Miljøstyrelsens vejledninger nummer 6/1984 eller beregnet efter retningslinjerne i Miljøstyrelsens vejledning nummer 5/1993 – og angivet som det ækvivalente, korrigerede lydniveau i dB (A), må ikke overstige grænseværdierne, som fremgår af Tabel 2.

Tidsrum:	Mandag – fredag kl. 07:00-18:00	Mandag – fredag kl. 18:00-22:00	Alle dage kl. 22:00-07:00
Område-type (faktisk anvendelse):	Lørdag kl. 07:00-14:00	Lørdag kl. 14:00-22:00	Søn- og helligdage kl. 07:00-22:00
Erhvervsområdet, herunder råstofområdet	60	60	60
Boliger i det åbne land	55	45	40

Tabel 2 - Grænseværdier for støj i enheden dB(A)

De anførte grænseværdier skal overholdes indenfor følgende referencetidsrum:

- For dagperioden på hverdage mandag til fredag samt søn- og helligdage kl. 07:00-18:00 skal grænseværdierne overholdes indenfor det mest støjbelastede tidsrum på 8 timer.
 - I dagperioden på lørdage kl. 7:00-14:00 skal grænseværdierne overholdes indenfor det mest støjbelastede tidsrum på 7 timer og i perioden fra kl. 14:00-18:00 på lørdage skal grænseværdierne overholdes indenfor det mest støjbelastede tidsrum på 4 timer (fastsat efter "Orientering fra Miljøstyrelsens Referencelaboratorium for støjmålinger", nr. 10, november 1989).
 - For aftenperioden alle ugens dage kl. 18:00-22:00 skal grænseværdierne overholdes indenfor den mest støjbelastede time.
 - For natperioden kl. 22:00-07:00 alle ugens dage skal grænseværdierne overholdes indenfor den mest støjbelastede halve time.
41. Ved boliger for ejeren af ejendommen eller indvinderen af råstofgraven må støjen dog overstige grænseværdierne.
 42. Såfremt der fremkommer klager over støjgener fra råstofgraven, eller råstofmyndigheden af anden grund finder det nødvendigt, skal indvinderen på råstofmyndighedens forlangende lade udføre målinger eller beregninger af støjniveauet efter de retningslinjer, som er angivet i Miljøstyrelsens vejledninger, jf. afsnittet om støj. Målinger eller beregningerne foretages af et firma, der er akkrediteret til det. Målinger eller beregninger udføres normalt højst en gang om året, medmindre forholdene i råstofgraven er ændrede.
 43. Er dokumentationen udført som beregninger, skal den indeholde oplysninger om beregningsforudsætningerne, som er nødvendige for Region Nordjyllands vurdering af rigtigheden af beregningsre-

sultaterne. Specielt skal støjklenderne beskrives og deres kildestyrke angives sammen med oplysninger om dæmpningen af kildernes støjudsendelse

44. Det akkrediterede støjfirma skal til Region Nordjylland fremsende forslag til måle og beregningsforudsætninger til godkendelse, inden målingerne udføres. Forslaget skal omfatte alle de støjklender/aktiviteter, der er i gang på virksomheden.
45. Målerapporten skal fremsendes til Region Nordjylland, senest 1 måned efter målingerne er foretaget, sammen med relevante oplysninger om produktionsforhold under målingerne.
46. Den for et område gældende støjgrænse anses for overholdt, hvis de målte eller beregnede værdier – fratrukket ubestemtheden på målingen – er mindre eller lig med støjgrænseværdien. Målingerne og beregningernes samlede ubestemthed fastsættes, jf. Miljøstyrelsens støjvejledninger. Støjmålinger eller støjberegninger skal udføres og gennemføres under forhold, hvor råstofgraven er i fuld drift.
47. Hvis målingerne eller beregningerne viser, at støjen er højere end tilladt, skal indvinderen sørge for, at der bliver gjort noget for at dæmpe støjen. Nye målinger eller beregninger skal kunne bevise, at støjen derefter ligger indenfor det tilladte.

Behandlings- og transportanlæg samt grave- og læssemaskiner kan om nødvendigt kræves støj-dæmpet, således at grænseværdierne kan overholdes. Støjdæmpningen kan for eksempel ske ved gummibelægning, indkapsling af maskindele, opsætning af støjskærme eller oplægning af volde mod de nærliggende beboelseshuse.

48. Indvinderen skal afholde alle udgifter til støjmålinger og støjberegninger.

Støj i anlægs- og efterbehandlingsfasen

49. Der accepteres i anlægs- og efterbehandlingsfasen en periode på 2-4 uger, hvor der i tidsrummet kl. 07:00-17:00 på hverdage accepteres et støjniveau op til 60 dB(A) ved boliger i det åbne land.
50. Indvinder skal skriftligt underrette Region Nordjylland om, hvilken periode der forventes et højere støjniveau senest 5 arbejdsdage før, de støjende arbejder skal foretages.

Lavfrekvent støj, infralyd og vibrationer

51. Driften af virksomheden må ikke medføre, at den målte værdi af råstofgravens bidrag til støjen, målt indendørs i de berørte bygninger, overstiger grænseværdierne, som fremgår af Tabel 3.

Anvendelse	A-vægtet lydtrykniveau (10-160 Hz), dB(A)	G-vægtet infralydniveau dB(A)
Beboelsesrum, herunder i børneinst. og lign.	20	85
Aften/nat (kl. 18:00-07:00)	25	85
Dag (kl. 07:00-18:00)	30	85
Kontorer, undervisningslokaler og andre lignende støjfølsomme rum	35	90
Øvrige rum i virksomheder		

Tabel 3 - Grænseværdier for lavfrekvent støj og infralyd (dB re 20 Pa).

Grænseværdierne gælder for ækvivalentniveauet over et måletidsrum på 10 minutter, hvor støjen er kraftigst. I tilfælde, hvor støjen er impulsagtig reduceres de anførte grænser med 5 dB.

52. Driften af råstofgraven må ikke medføre, at der udsendes vibrationer, som overstiger grænseværdierne, jf. Tabel 4, målt som accelerationsniveau indendørs i de berørte bygninger.

Anvendelse	Vægtet accelerationsniveau Law i dB, gælder for det KB-vægtede accelerationsniveau
Boliger i det åbne land (hele døgnet)	75
Børneinstitutioner og lignende	75
Boliger i blandet bolig/erhvervsområde	80
Kontorer, undervisningslokaler og lignende	80
Erhvervsbebyggelse	85

Tabel 4 - Grænseværdier for vibrationer, dB re 10^{-6} m/s². Grænseværdierne gælder for det maksimale KB-vægtede accelerationsniveau med tidsvægtning S.

Note: For kontorer og tilsvarende lokaler, hvor der foregår følsomme aktiviteter i virksomheder, gælder grænseværdien Law = 80 dB.

53. Efterfølgende skal indvinderen på forlangende fra og efter nærmere aftale med Region Nordjylland, f.eks. ved naboklager, lade udføre målinger og beregninger til dokumentation af, at grænseværdierne, jf. tabel 3 og tabel 4, er overholdt. Dokumentation sker ved fremsendelse af skriftlig rapport over målinger og beregninger til Region Nordjylland.

Hvis målingerne viser, at den lavfrekvente støj, infralyd eller vibrationer er for store, skal de dæmpes. Derefter skal der laves nye målinger, som dokumenterer, at grænseværdierne nu kan overholdes. Der kan maksimalt kræves én måling af hver type pr. kilde pr. år.

54. Måling, rapportering og anden dokumentation skal ske i overensstemmelse med de til enhver tid gældende vejledninger fra Miljøstyrelsen på det aktuelle område. Målinger eller beregninger skal udføres af et firma, der er akkrediteret til at udføre "Miljømåling – ekstern støj".

Virksomheden afholder selv alle udgifter i forbindelse med dokumentation af de aktuelle vilkår.

55. Grænseværdierne for lavfrekvent støj og infralyd, jf. tabel 3, anses for overholdt, når et konkret måleresultat, uden tillæg eller fradrag for målingens ubestemthed, er lig med eller under den pågældende grænse. Grænseværdierne for vibrationer, jf. tabel 4, anses for overholdt, når et konkret måleresultat ikke overskrider den pågældende grænse.

2.1.7 Støv

56. Virksomheden må ikke give anledning til støvgener udenfor virksomhedens område, som efter tilsynsmyndighedens opfattelse er væsentlige for omgivelserne.
57. Ved væsentlige støvgener skal virksomheden iværksætte støvdæmpende foranstaltninger, såsom vanding af gravefronter, lagerbunker, interne veje m.v. samt renholdelse af interne veje om nødvendigt skal indvindingen indstilles helt, specielt ved store gener for de boliger der ligger meget tæt på arealet. Overkørslen til råstofgraven skal indrettes, således at det forhindres, at materialer fra råstofgraven slæbes ud på offentlig vej. I tilfælde af, at det alligevel sker, skal det pågældende materiale fjernes.

58. Virksomheden skal få mængden af støv fra arbejdspladsen målt af et firma, der er autoriseret til det, eller som Region Nordjylland har godkendt, hvis regionen vurderer, at det er nødvendigt.
59. Hvis der bliver konstateret støvgener, der opstår pga. råstofgravens drift, skal der træffes foranstaltninger, der nedbringer generne efter nærmere aftale med Region Nordjylland.

2.1.8 Efterbehandling

60. Grave- og efterbehandlingsplanen skal følges af indvinder og ejer(e), indtil Region Nordjylland eventuelt har godkendt en revideret plan.
61. En eventuel ny indvinder skal enten følge den indsendte grave- og efterbehandlingsplan eller indsende en ny, som Region Nordjylland skal godkende.
62. Region Nordjylland kan til enhver tid kræve en ajourført plan forelagt til godkendelse, hvis indvindingen og/eller efterbehandlingen ønskes ændret i forhold til den plan, der allerede er godkendt. Region Nordjylland kan kræve, at der skal foretages et nivellement og en opmåling, hvis grave- og efterbehandlingsplanen skal revideres.
63. Såvel lodsejer/grundejer og indvinder har pligt til at rette sig efter de anvisninger, som Region Nordjylland måtte give for, at udføre alle de arbejder planen handler om.
64. Den nødvendige mængde muld og overjord til efterbehandling skal til enhver tid forefindes i depot på arealet og genudlægges i forbindelse med efterbehandling.
65. Overjord og muld skal opbevares i adskilte depoter. Under depoter for overjord skal mulden være rømmet af, inden opbygningen af depotet påbegynder.
66. Jord med humus i, f.eks. muld, tørvejord og lignende, må ved efterbehandlingen ikke tildækkes af andre jordarter, da indholdet af organisk materiale ved tildækning giver risiko for forurening af grundvandet, på grund af nedbrydning af det organiske materiale.
67. Jordlagene skal opbygges sådan, at jorden bliver bedst mulig til skov- og jordbrug efterfølgende alternativt til natur. Det kan betyde, at indvinder skal bytte om på overjordens forskellige lag, hvis indvinder støder på lag med bedre egenskaber end det, der oprindeligt lå øverst. F.eks. skal jord med mest ler ligge øverst lige under muldlaget, mens bagharp skal ligge nederst.
68. Overjord og muld på arealet mellem gravegrænsen og efterbehandlingsgrænsen skal rømmes af, inden skråningerne dozes ned. Når de har det rette anlæg, lægges overjord og muld på igen. Det kan tillades, at der ikke pålægges muld på hele arealet f.eks. på skrænterne.
69. Ved efterbehandling skal der ske grubning af gravens bund.
70. Gravemaskiner og redskaber med dertil hørende installationer, transportbånd, bygninger, skure samt eventuelt støbte fundamenter eller lignende, skal være fjernet senest 6 måneder efter indvindingens ophør.
71. Adgangsvejen og interne veje skal fjernes i forbindelse med gravearealets reetablering.
72. Efterbehandlingen skal være færdig senest den 3. november 2025, dog senest 1 år efter, at indvindingen er afsluttet.
73. Før indvinder påbegynder større arbejder med at efterbehandle, skal Region Nordjylland have besked om det, så eventuelle tvivsspørgsmål kan blive afklaret.
74. Når efterbehandlingen er slut, skal Region Nordjylland have besked om det. Region Nordjylland skal ved tilsyn godkende efterbehandlingen.

75. Pligten til at afslutte efterbehandlingen indtræder, hvis indvindingen har ligget stille i et år, og omgående hvis tilladelsen bliver kaldt tilbage, med mindre indvinder har en særlig aftale med Region Nordjylland om en længere frist.
76. Der skal efterbehandles til landbrug og/eller naturformål herunder skov og rekreative områder. På det efterbehandlede areal må der ikke anvendes gødning og pesticider/sprøjtemidler.
77. I tilfælde af, at der under gravningen opstår særlige landskabsformer, blottede profiler mv., som særlig tydeligt afspejler landskabets opbygning, den geologiske historie eller de geologiske processer skal disse søges bevaret.

2.2 *Vilkår efter Vandforsyningsloven*

Der er ingen vilkår i henhold til vandforsyningsloven, der henvises til eksisterende tilladelse.

2.3 *Vilkår efter miljøbeskyttelsesloven*

Der er ikke øvrige vilkår i henhold til miljøbeskyttelsesloven.

2.4 *Vilkår efter naturbeskyttelsesloven*

Der er ikke vilkår i henhold til naturbeskyttelsesloven.

2.5 *Vilkår efter Museumsloven*

78. Ved gravearbejde kan virksomheden støde på fortidsminder, f.eks. bopladser og gravpladser, der ofte giver sig til kende i form af stenlægninger, potteskår, knogler, trækulsholdig jord eller lignende. Arbejdet skal indstilles i det omfang, det berører fortidsmindet. Fundet skal straks anmeldes efter museumslovens §27.

2.6 *Vilkår efter Skovloven*

Der indsættes ikke vilkår efter skovloven, da der ikke er registreret Fredsskov på arealet.

2.7 *Vilkår efter Vejloven og privatvejsloven*

Der henvises til Morsø Kommunes tilladelse til vejadgang, herunder fjernelse af eksisterende markvej.

2.8 *Vilkår efter jordforureningsloven*

Der er ikke givet tilladelse i henhold til jordforureningslovens § 52 til tilførsel af jord til råstofgraven.

3. Offentliggørelse, klagevejledning og underretning

Tilladelsen til at indvinde råstoffer vil blive offentliggjort på Region Nordjyllands hjemmeside, www.raastoffer.rn.dk. Det fremgår af hjemmesiden, hvilken dato afgørelsen er bekendtgjort.

I denne tilladelse er der truffet afgørelse efter råstofloven, planloven samt museumsloven.

Eventuel klage skal sendes til relevant myndighed, se afsnit 3.2.

3.1 Generel klagevejledning

En klage skal være skriftlig og den skal sendes via Natur- og Miljøklagenævnets klageportal, der henvises til Natur- og Miljøklagenævnets hjemmeside, hvor der er en vejledning om indtastning af en klage.

Klagen skal være indgivet på klagefristens sidste dag og skal være modtaget inden kontortids ophør. Hvis fristen udløber på en lørdag eller søn- og helligdag, forlænges fristen til efterfølgende hverdag.

Tilladelsen må ikke udnyttes før klagefristen er udløbet og før at det er meddelt virksomheden, at der ikke er klaget over tilladelsen.

Hvis der bliver klaget over tilladelsen, vil Region Nordjylland orientere virksomheden om dette.

3.1.1 Natur- og miljøklagenævnet

I forbindelse med indtastning af klagen på klageportalen, vil der skulle betales et gebyr på 500 kr. Klagen bliver først sendt videre når gebyret er betalt.

Gebyret tilbagebetales hvis:

- Klagesagen fører til, at den påklagede afgørelse ændres eller ophæves,
- Klageren får helt eller delvis medhold i klagen, eller
- Klagen afvises som følge af overskredet klagefrist, manglende klageberettigelse eller fordi klagen ikke er omfattet af Natur- og Miljøklagenævnets kompetence.

Det bemærkes, at hvis den eneste ændring af den påklagede afgørelse er forlængelse af frist for efterkommelse af afgørelse som følge af den tid, der er medgået til at behandle sagen i klagenævnet, tilbagebetales gebyret dog ikke.

Hvis Natur- og Miljøklagenævnets afgørelse ønskes behandlet ved domstolene, skal der anlægges sag inden 6 måneder fra det tidspunkt, hvor denne afgørelse er modtaget.

3.2 Klagevejledning for de enkelte love

3.2.1 Afgørelse efter råstofloven

Der kan klages over afgørelsen til Natur- og Miljøklagenævnet inden 4 uger fra afgørelsen er meddelt eller offentligt bekendtgjort via klageportalen. Region Nordjylland får via klageportalen besked om at der er modtaget en klage og indsender de bemærkninger klagen giver anledning til og det materiale, der er indgået i sagens bedømmelse, jf. råstoflovens §§ 13-16.

Rettidig klage har opsættende virkning for tilladelsen, med mindre Natur- og Miljøklagenævnet bestemmer andet.

Klageberettigede er:

- Adressaten for afgørelsen
- Offentlige myndigheder
- En berørt nationalparkfond oprettet efter lov om nationalparker
- Lokale foreninger og organisationer, som har en væsentlig interesse i afgørelsen
- Landsdækkende foreninger og organisationer, hvis hovedformål er beskyttelse af natur og miljø

- Landsdækkende foreninger og organisationer, som efter deres formål varetager væsentlige rekreative interesser, når afgørelsen berører sådanne interesser
- Enhver med individuel væsentlig interesse i afgørelsen

Der henvises i øvrigt til den generelle klagevejledning, se afsnit 3.1.

3.2.2 Afgørelse efter museumsloven

Afgørelse efter museumslovens §29a kan påklages til Natur- og Miljøklagenævnet. Klagefristen er 4 uger fra den dag, hvor afgørelsen er offentlig bekendtgjort.

Region Nordjylland får via klageportalen besked om at der er modtaget en klage og indsender de bemærkninger klagen giver anledning til og det materiale, der er indgået i sagens bedømmelse.

Rettidig klage har opsættende virkning for tilladelsen, med mindre Natur- og Miljøklagenævnet bestemmer andet.

Klageberettigede er:

- Afgørelsens adressat
- Ejeren(e) af den ejendom, som afgørelsen vedrører
- Offentlige myndigheder
- Lokale foreninger og organisationer, som har en væsentlig interesse i afgørelsen
- Landsdækkende foreninger og organisationer, hvis hovedformål er beskyttelse af natur og miljø
- Landsdækkende foreninger og organisationer, som efter deres formål varetager væsentlige rekreative interesser, når afgørelsen berører sådanne interesser
- Enhver med individuel væsentlig interesse i afgørelsen

Der henvises i øvrigt til den generelle klagevejledning, se afsnit 3.1.

3.2.3 Afgørelse efter planloven

Afgørelse efter planloven vedr. VVM kan påklages til Natur- og Miljøklagenævnet. Klagefristen er 4 uger fra den dag, hvor afgørelsen er offentlig bekendtgjort.

Region Nordjylland får via klageportalen besked om at der er modtaget en klage og indsender de bemærkninger klagen giver anledning til og det materiale, der er indgået i sagens bedømmelse.

Rettidig klage har opsættende virkning for tilladelsen, med mindre Natur- og Miljøklagenævnet bestemmer andet.

Klageberettigede er:

- Afgørelsens adressat
- Ejeren(e) af den ejendom, som afgørelsen vedrører
- Offentlige myndigheder
- Lokale foreninger og organisationer, som har en væsentlig interesse i afgørelsen
- Landsdækkende foreninger og organisationer, hvis hovedformål er beskyttelse af natur og miljø
- Landsdækkende foreninger og organisationer, som efter deres formål varetager væsentlige rekreative interesser, når afgørelsen berører sådanne interesser
- Enhver med individuel væsentlig interesse i afgørelsen

Der henvises i øvrigt til den generelle klagevejledning, se afsnit 3.1.

3.3 Underretning

Kopi af afgørelsen med bilag er den 3. november 2015 sendt til:

- Morsø Kommune, NaturogMiljo@morsoe.dk
- Naturstyrelsen, nst@nst.dk
- Thisted Museum, thistedmuseum@mail.tele.dk
- Museum Thy, charlotte@thistedmuseum.dk
- SKAT, myndighed@skat.dk
- Danmarks Naturfredningsforening, dn@dn.dk
- Danmarks Naturfredningsforening, morsoe@dn.dk
- Dansk Ornitologisk Forening, dof@dof.dk
- Friluftsrådet, fr@friluftsradet.dk
- Kulturstyrelsen post@kulturstyrelsen.dk

Derudover orienteres følgende privatpersoner/naboer m.v. om, at der er foretaget en afgørelse, som kan ses på Regionens hjemmeside:

- Niels-Bertel Overgaard Klausen, Fjallerslevvej 11, Fjallerslev, 7900 Nykøbing Mors
- Sindbjerg Grusgrav ApS, Nørrealle 30, 7980 Vils
- A/S Morsø Sønderherreds plantage, Klostermarken 12, 8800 Viborg, v/Hedeselskabet Region Midt/Vest
- Mogens Sandgaard Pedersen, Telefonvejen 7, Ovtrup, 7900 Nykøbing M.
- Erik Hølleddig Nørgaard, Telefonvejen 12, Ovtrup, 7900 Nykøbing M.
- Henning Nielsen, Telefonvejen 10, Ovtrup, 7900 Nykøbing M.
- John Kristensen, Telefonvejen 9, Ovtrup, 7900 Nykøbing M.
- Jørgen Andersen, Telefonvejen 14, Ovtrup, 7900 Nykøbing M.
- Hans Søndergaard Larsen, Kjeldgårdsvej 49, Ovtrup, 7900 Nykøbing M.
- Fjallerslev Vandværk , Kjeldgårdsvej 49, Ovtrup, 7900 Nykøbing M.

4. Grundlag for tilladelsen

4.1 Ansøgningens indhold

Region Nordjylland har den 2. juli 2015 med senere ændringer modtaget en ansøgning fra Sindbjerg Grusgrav ApS om tilladelse til råstofindvinding af sand, sten og grus på ejendommen Telefonvejen 8, 7980 Vils, matr. nr. 33a Ovtrup By, Ovtrup, Morsø Kommune.

Ansøgningen omfatter følgende:

- Ansøgningskema dateret 2. juli 2015, der er tale om en ny tilladelse i området Sdr. herreds Plantage.
- Ejendommen Telefonvejen 8, 7980 Vils, matr. nr. 33a Ovtrup By, Ovtrup, Morsø Kommune.
- Ejendommen tilhører Niels – Bertel Klausen, Fjallerslevvej 11, 7900 Nykøbing Mors.
- Det ansøgte graveareal udgør ca. 10 hektar, se Bilag A og B
- Der forventes en årlig indvinding på 70.000 m³ sand, sten og grus, der forventes ingen gravning under grundvandsspejlet.
- Der ansøges om indvinding til en dybde på ca. 10 meter.
- Koten for grundvandsspejlet er beliggende mellem 24 og 25 meter (DVR90)
- Kote for terrænet er 43-44 meter.
- Der ansøges om tilladelse til gravning i 10 år.
- Arealet ønskes efterbehandlet til jordbrugsformål.
- Oplysninger om maskinpark, der er angivet 2 gummigeder, 1 gravemaskine samt 2 mobile sorteringsanlæg, der er tale om tørsortering. Det eksisterende anlæg placeret et stykke
- Det er angivet, at forbrug af hydraulikolie er 200 liter pr. år og dieselolie ca. 60.000 liter pr. år.
- Oplysninger om Brændstoftanke, stationære og mobile anlæg, der er oplyst, at der er en 3000 liter med tankattest.
- Der er ikke søgt om vandindvinding samt bortledning.
- Ansøger har oplyst, at der ikke er registreret drikkevandsbrønde eller borerer inden for en afstand af 300 meter fra det ansøgte.
- Ansøger har oplyst, at der ikke oplagres olie- og kemikalieaffald i graven, det afhentes af godkendt virksomhed.
- Der ønskes benyttet den adgangsvej som eksisterer til Telefonvejen 8. Eksisterende adgangsvej ønskes flyttet til Telefonvejen 8 og forlænges herfra mod øst.
- Driftstidene er ansøgt til at være fra kl. 6.30-17 mandag-fredag ikke lørdag og ikke søndag, dette gælder for udlevering, læsning og kørsel, benyttelse af gravemaskiner, transportanlæg og oparbejdningsanlæg. Der ønskes endvidere mulighed for udkørsel med isførersand hele døgnet alle dage.
- Med hensyn til støv oplyser ansøger, at der er ca. 300 meter til nærmeste nabo.
- Med hensyn til støj er det oplyst, at der er ca. 300 meter til nærmeste nabo.
- Arealet er udlagt i råstofplan 2012 som råstofindvindingsområde.

Der er vedlagt ansøgningen følgende bilag:

- Kortbilag 1 og 2.
- Tingbogsattest.
- Udkast til en grave- og efterbehandlingsplan.
- Tidligere tilladelse.
- Anmeldeskema til VVM, jf VVM-bekendtgørelsens bilag 5

4.2 Udtalelser

Ansøgningen om råstoffilladelse er sendt i høring ved forsyningsselskaber, museet, Morsø Kommune samt flere naboer. Der er indkommet bemærkninger fra museet og Morsø Kommune.

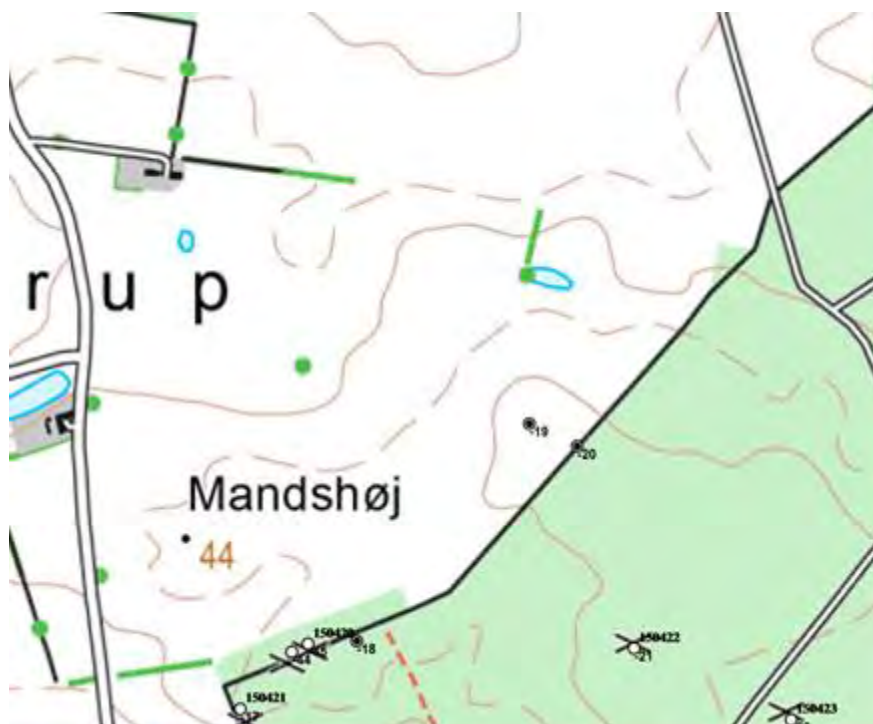
4.2.1 Thisted Museum

Thisted Museum har indsendt følgende høringssvar:

Museum Thy gør opmærksom på, at der er registreret to overpløjede gravhøje i det pågældende område.

Museet anbefaler derfor, at der gennemføres en arkæologisk forundersøgelse forud for råstofindvindingen.

På grund af arealets størrelse er det ifølge Museumsloven råstofindvinderen, der betaler for forundersøgelsen.



De sorte prikker markerer registrerede, arkæologiske levninger – i dette tilfælde overpløjede gravhøje. De hvide cirkler er fredede gravhøje.

4.2.2 Morsø Kommune

Der er indkommet følgende bemærkninger fra Morsø Kommune:

Tilladelse til overkørsel til offentlig vej

Der skal meddeles overkørselstilladelse via vejlovgivningen fra Morsø Kommune som vejmyndighed. Der kræves overkørselstilladelse – idet der er tale om ændret anvendelse til råstofindvinding. Der har været foretaget besigtigelse og kommunen vurderer, at der umiddelbart kan meddeles tilladelse hertil. Morsø Kommune har en sagsbehandlingstid på ca. 1 måned.

Øvrige tilladelser og afgørelser fra Morsø Kommune

Ansøgningen kræver ikke øvrige tilladelser eller afgørelser fra kommunen. Arealer omkring Sdr. Herreds Plantage samt det ansøgte område til råstofindvinding er omfattet af skovbyggelinjen. Kommunen er myndighed på skovbyggelinjen og vurderer, at det ansøgte ikke kræver dispensation fra Skovbyggelinjen, da råstofindvinding ikke er omfattet af bestemmelserne omkring

Bemærkninger i forhold til forebyggelse af trafikstøj ved naboer

I forhold til trafik vil en indvinding på 70.000 m³ pr. år i gennemsnit være ca. 300 m³ pr. dag, svarende til ca. 30 m³ pr. time., hvilket med en lastbil med en last på 30 m³ vil betyde 1 lastbil både frem og tilbage i timen i gennemsnit.

Naboerne på Telefonvej tættest ved råstofgraven vil være mest berørt af transporten. Der vil give god mening at foretage en opgørelse/beregning af maksimumtimebelastningen på dage, hvor leverancerne er fuldt udnyttet i forhold til råstofgravens kapacitet og en efterfølgende beregning af støjen ved de mest udsatte boliger. "Støj fra veje" fra MST kan være vejledende i forhold til hvor meget støjen fra trafikken må være. Se her <http://www2.mst.dk/Udgiv/publikationer/2007/978-87-7052-542-8/pdf/978-87-7052-542-8.pdf>

Vilkår om sikring af grundvand

Graveområdet ligger indenfor:

- Det sydlige OSD (områder med særlige drikkevandsinteresser) på Mors
- Indvindingsområde for flere almene vandforsyninger
- Et nitratfølsomt indvindingsområde
- Et indsatsområde indenfor nitratfølsomme indvindingsområder

Graveområdet ligger indenfor et af de indsatsområder, hvor Naturstyrelsen har udpeget, at kommunen skal lave en indsatsplan til beskyttelse af grundvandet. **Der bør stilles følgende vilkår:**

- At der kun må graves til en vis dybde, for at bevare et intakt beskyttende lag over grundvandet. (De vil gerne grave 10 meter ned til kote 34 og grundvandsspejlet skulle ligge i kote 24 i forhold til hvad de har oplyst.)
- Ekstra sikker opbevaring af brændstof og olie med tæt tankgrav, procedure for opsamling af småspild og en beredskabsplan for større ulykker.
- At retableringen skal ske med rene materialer, så der ikke kan bruges slagge eller forurenede jord.

Vilkår om sikring af Beskyttet dige – Museumslovens §29a

Der ligger et dige i den østlige afgrænsning af gravefeltet, jf. markeringen på kortet – se vedhæftet fil. Diget er beskyttet mod tilstandsændringer af museumslovens §29 a. **Der bør stilles vilkår om** at diget må således ikke beskadiges, og det skal således sikres med spunservægge eller passende hældning i gravefeltet ind mod diget, at diget ikke skrider. Såfremt der ses en begyndende udskridning af diget, skal arbejdet straks stoppes, og kommunen kontaktes. Der ligger endvidere et dige i østgående retning fra ejendommen Telefonvejen 8. Dette dige er ligeledes beskyttet mod tilstandsændringer af museumslovens §29 a, og **der bør stilles vilkår om** at vejen anlægges således, at diget ikke påkøres, heller ikke i vigesituationer.



Ingen yderligere bemærkninger

Det vurderes ikke at være beskyttet natur eller rørførte vandløb, der kan blive påvirket af gravningen, og det vurderes ligeledes, at det ikke kan indebære negativ påvirkning af bilag IV arter eller disses leve- og ynglesteder. Kommuneplanens udpegning i forhold til landskabelig vedligeholdelsesområde samt udpegninger vedr. natur herunder økologiske forbindelseslinjer og kerneområder for natur vurderes ikke at være væsentlig påvirket af ansøgte råstofindvinding. Den ansøgte efterbehandling til landbrug giver ikke anledning til bemærkninger.

4.3 Partshøring udkast til tilladelse

Udkast til tilladelse har været i høring hos

- Niels-Bertel Overgaard Klausen, Fjallerslevvej 11, Fjallerslev, 7900 Nykøbing Mors
- Sindbjerg Grusgrav ApS, Nørrealles 30, 7980 Vils
- A/S Morsø Sønderherreds plantage, Klostermarken 12, 8800 Viborg, v/Hedeselskabet Region Midt/Vest
- Mogens Sandgaard Pedersen, Telefonvejen 7, Ovtrup, 7900 Nykøbing M.
- Erik Hølleddig Nørgaard, Telefonvejen 12, Ovtrup, 7900 Nykøbing M.
- Henning Nielsen, Telefonvejen 10, Ovtrup, 7900 Nykøbing M.
- John Kristensen, Telefonvejen 9, Ovtrup, 7900 Nykøbing M.
- Jørgen Andersen, Telefonvejen 14, Ovtrup, 7900 Nykøbing M.
- Hans Søndergaard Larsen, Kjeldgårdsvej 49, Ovtrup, 7900 Nykøbing M.
- Fjallerslev Vandværk, Kjeldgårdsvej 49, Ovtrup, 7900 Nykøbing M.

Region Nordjylland har modtaget følgende bemærkninger fra de hørte:

Niels Bro, Vestmorsvej 67, 7960 Karby

Angående grusgravning på telefonvej 8, gør vi indsigelse angående vores sommerhus på Kjeldgårdsvej 39.

Den ligger få hundrede meter fra den nye grusgrav som ønskes etableret. Der vil komme gener i form af støv, støj og lys og freden vil i området omkring vores skønt beliggende sommerhus vil blive ødelagt. Det vil alt sammen smadre herlighedsværdien og det vil give et økonomisk tab på værdien af vores sommerhus. Derfor kan der blive tale om en erstatning hvis vi ser en forringelse.

Jørgen og Marianne Andersen (oplyst at det er svar fra Telefonvej 9, 12 og 14)

Vedr. Høring af Sindbjerg Grusgrav om tilladelse til indvinding af råstoffer vedr. del af matr. 33a Ovtrup By, Ovtrup.

Vi har som udgangspunkt ikke noget imod indvinding af råstoffer, - men trafikken af store tunge køretøjer har vi nok af, på en lille vej som Telefonvej jo er.

Den er i dag smutvej (genvej) for en del tunge køretøjer, som i tilgift også har travlt og ikke kører stille. Vi kan ikke stille tiende være med til en sådan øget trafik, på en vej der ikke synes egnet dertil. Vi på nr. 14 ligger tæt ved vejen og synes, vi kan mærke og se på huset de rystelser det giver, samt med farten de har med, synes vi ikke det er her der skal køre flere tunge køretøjer. Der til kommer at der på nr. 9 bla. er skolebørn, der har deres færden her, så en stor faktum mere til at vi ikke synes det er hensigtsmæssigt. Der er så nr. 12 som sikkert vil blive generet af støv og støj, da de ligger lidt længere tilbage og har vind retning mod dem.

Mogens Sandgaard Pedersen og Conny Holst Pedersen

Indledning

Sindbjerg Grusgrav ApS har indgivet ansøgning til Region Nordjylland om tilladelse til indvinding af råstoffer på del af matrikel nr. 33a Ovtrup By, Ovtrup.

Region Nordjylland har ved brev af 13. juli 2015 oplyst naboer til matrikel nr. 33a Ovtrup By, Ovtrup, om ovennævnte ansøgning om råstofindvinding og oplyst, at kommentarer til ansøgningen skal være modtaget hos Region Nordjylland inden den 14. august 2015 kl. 15.00.

På vegne af Mogens Sandgaard Pedersen og Conny Holst Pedersen, Telefonvejen 7, Ovtrup, 7900 Nykøbing Mors, indgives hermed nærværende høringssvar med kommentarer til og indsigelser mod ansøgning om tilladelse til indvinding af råstoffer på del af matrikel nr. 33a Ovtrup By, Ovtrup.

KOMMENTATERER TIL ANSØGNING OM RÅSTOFINDVINDING PÅ DEL AF MATRIKEL NR. 33A OVTRUP BY, OVTRUP

Mogens Sandgaard Pedersen og Conny Holst Pedersen ejer, og bebor, ejendommen beliggende Telefonvejen 7, 7900 Nykøbing Mors. Ejendommen er beliggende ca. 300 meter fra del af matrikel nr. 33a Ovtrup By, Ovtrup, hvor Sindbjerg Grusgrav ApS har indgivet ansøgning om tilladelse til at indvinde råstoffer

Ejendommen beliggende Telefonvejen 7, 7900 Nykøbing Mors er nærmeste naboejendom til området, hvor Sindbjerg Grusgrav ApS påtænker at anlægge en grusgrav. Det er således en bekymring for ejerne, Mogens Sandgaard Pedersen og Conny Holst Pedersen, at det vil medføre flere gener for dem og deres ejendom, såfremt der gives tilladelse til råstofindvinding.

Det bemærkes, at der forventeligt vil blive gravet ca. 70.000 m³ grus pr. år, jf. punkt 6 i ansøgning om tilladelse til råstofindvinding

Mogens Sandgaard Pedersen og Conny Holst Pedersen frygter, at en grusgrav på en del af matrikel nr. 33a Ovtrup By, Ovtrup, vil medføre væsentlige gener fra støv på ejendommen beliggende Telefonvejen 7, 7900 Nykøbing Mors.

Støvgenerne vil opstå i forbindelse med gravearbejdet i grusgraven og transport af grus og sand.

Det har Sindbjerg Grusgrav ApS ikke forholdt sig til i den indgivne ansøgning, hvor feltet om genevirkninger i form af støv ikke er udfyldt, jf. pkt. 20 i anmeldesskema - screening for VVM-pligt iht. VVM bekendtgørelsen, som er vedlagt ansøgningen som bilag.

Endvidere er det i punkt 11 i ansøgningen om støvdæmpende foranstaltninger indenfor området alene anført, at nærmeste ejendom er beliggende 300 meter væk, men ikke om der vil være støvgener, og i bekræftende fald, hvilke støvdæmpende foranstaltninger Sindbjerg Grusgrav ApS påtænker.

Mogens Sandgaard Pedersen og Conny Holst Pedersen frygter, at en grusgrav på en del af matrikel nr. 33a Ovtrup By, Ovtrup, vil medføre væsentlige gener fra støj på ejendommen beliggende Telefonvejen 7, 7900 Nykøbing Mors.

Støjen vil komme fra gravemaskine, håndtering af grus i grusgraven og i forbindelse med transport af grus i lastbiler fra grusgraven.

Dette har Sindbjerg Grusgrav ApS ikke forholdt sig til i den indgivne ansøgning, hvoraf det ikke fremgår hvilke støjmæssige gener der vil være forbundet med råstofindvinding i det påtænkte område.

Endvidere er der i punkt 12 i ansøgningen om støj ikke angivet beregnede værdier for det samlede støjbidrag, men alene angivet, at der er ca. 300 meter til nærmeste nabo, som er ejendommen beliggende Telefonvejen 7, 7900 Nykøbing Mors.

Mogens Sandgaard Pedersen og Conny Holst Pedersen frygter, at en grusgrav på en del af matrikel nr. 33a Ovtrup By, Ovtrup, vil medføre væsentlige gener fra øget tung trafik på Telefonvejen ved ejendommen beliggende Telefonvejen 7, 7900 Nykøbing Mors, og øvrige omkringliggende mindre veje i området.

Trafikken vil opstå i forbindelse med transport af grus fra grusgraven.

Det er Mogens Sandgaard Pedersen og Conny Holst Pedersens opfattelse, at Telefonvejen og omkringliggende mindre veje ikke er dimensionerede til den tunge trafik.

Det er Mogens Sandgaard Pedersen og Conny Holst Pedersens opfattelse, at deres ejendom, som er beliggende ca. 300 meter fra grusgraven, vil falde i værdi, såfremt der gives tilladelse til at grave grus på matrikel nr. 33a Ovtrup By, Ovtrup.

Værditabet på ejendommen vil opstå som følge af de ovenfor nævnte forhold om støv, støj og tung trafik på de små veje i området.

På ovenstående grundlag mener Mogens Sandgaard Pedersen og Conny Holst Pedersen ikke, at Region Nordjylland skal give Sindbjerg Grusgrav ApS tilladelse til at grave grus på en del af matrikel nr. 33a Ovtrup By, Ovtrup.

Det er Mogens Sandgaard Pedersen og Conny Holst Pedersens opfattelse, at der såfremt der gives tilladelse til indvinding af råstoffer skal være krav om at Sindbjerg Grusgrav ApS etablerer en vold som beskytter ejendommen beliggende Telefonvejen 7, 7900 Nykøbing Mors mod støj og støv.

INDSIGELSER MOD ANSØGNING OM RÅSTOFINDVINDING PÅ DEL AF MATRIKEL NR. 33A OVTRUP BY, OVTRUP, VED TELEFONVEJEN 8, 7900 NYKØBING MORS:

Ansøgningen er ikke fyldestgørende udfyldt, hvorfor Region Nordjylland på baggrund af den indgivne ansøgning ikke kan give Sindbjerg Grusgrav ApS tilladelse til at grave grus på en del af matrikel nr. 33a Ovtrup By, Ovtrup, ved Telefonvejen 8, 7900 Nykøbing Mors.

Nedenfor vil udvalgte punkter i ansøgningen som ikke er fyldestgørende udfyldt blive nævnt.

I punkt 11 i ansøgningen er støvdæmpende foranstaltninger inden for området ved de enkelte anlæg og oplag samt interne adgangsveje ikke beskrevet.

I punkt 12 er de beregnede værdier for det samlede støjbidrag ikke angivet. Støjgenerne fra arbejdet i grusgraven og transport af grus er således ikke kendt.

I anmeldesskemaet - screening for VVM-pligt iht. VVM bekendtgørelsen, som er vedlagt ansøgningen som bilag, er flere punkter ikke udfyldt, herunder bl.a.

Punkt 13: om BAT-konklusioner.

Punkt 20: om støvgener eller øgede støvgener i anlæg- og driftsperioden.

Punkt 24 : om projektet kan rumme sig indenfor lokalplanens generelle formål.

Punkt 25: om projektet kræver dispensation fra bygge- og beskyttelseslinjer.

Punkt 31 : om beskyttede arter i relation til miljøbeskyttelseslovens § 3 .

Punkt 36 : om området er beliggende i et område med særlige drikkevandsinteresser.

Punkt 37: om andre lignende anlæg i området, der sammen med det ansøgte må forventes at kunne medføre en øget samlet påvirkning af miljøet (kumulative forhold).

Det fremgår af ovenstående, at ansøgningen fra Sindbjerg Grusgrav ApS ikke er fyldestgørende udfyldt, hvorfor Region Nordjylland ikke på baggrund af den indgivne ansøgning kan give Sind- bjerg Grusgrav ApS tilladelse til at grave grus på matrikel nr. 3 3a Ovtrup By, Ovtrup.

4.4 Høring af Morsø Kommune i henhold til §10a vilkår til efterbehandling

Morsø Kommune har i forbindelse med udkast til tilladelsen indsendt følgende bemærkninger:

I forbindelse med råstofindvindingen ønske eksisterende overkørsel til Telefonvejen 8 benyttet samtidig med at der anlægges markvej til arealet, der ønskes udnyttet til råstofindvinding.

Der står i udkastet på side 18 blandt andet: "Der har været foretaget besigtigelse og kommunen vurderer, at der umiddelbart kan meddeles tilladelse hertil." Vores umiddelbare vurdering er at placeringen af ud-kørslen er mindre hensigtsmæssig.

Vi vil anbefale at der i stedet anlægges en markvej fra områdets sydlige hjørne over matr. nr. 33a langs skovkant til matr. nr. 13e over dette til kommunevej Telefonvejen. I den forbindelse vil der kunne meddeles tilladelse til etablering af overkørsel. Begrundelse: Den primære trafik fra området vi foregå ad Telefonvejen til Næssundvej. Der vil således ikke være beboelsesejendomme på Telefonvejen, der vil blive berørt af trafikken. Dels vil belastningen ud for Telefonvejen 7 blive væsentligt minimeret og dels vil den del af Telefonvejen, der bliver belastet med tung trafik være kortere. Den øgede trafikmængde må forventes at medføre en større belastning på Telefonvejen og dermed behov for øget reparationer og/eller forstærkning. Strækningen bliver forkortet 650 m med denne løsning.

I forhold til støj, virker det mærkværdigt, at der i vilkår 47 gives mulighed for at støje op til 60 dB(A) i en kort periode på 2-4 uger i anlægs- og efterbehandlingsfasen i tidsrummet 8 – 17, når der også i den daglige drift er mulighed for at støje op til 60 dB(A) i selve erhvervsområdet på hverdage kl. 7 – 18 og lørdage kl. 7 – 14.

4.5 Høring af naboer i forbindelse med udkast til tilladelse

Der er indkommet bemærkninger fra Mogens Sandgaard Pedersen og Conny Holst Pedersen:

I. INDLEDNING:

- 1.1. Region Nordjylland har fremsendt et udkast til råstoftilladelse for graveområde Sdr. Herreds Plantage, Morsø Kommune til Mogens Sandgaard Pedersen og Conny Holst Pedersen.*
- 1.2. Region Nordjylland har ved brev af 12. oktober 2015, fremsendt til Mogens Sandgaard Pedersen og Conny Holst Pedersen, fastsat, at bemærkninger til udkast til råstoftilladelse for graveområde Sdr. Herreds Plantage, Morsø Kommune, skal være modtaget hos Region Nordjylland inden fredag den 30. oktober kl. 15.00.*
- 1.3. På vegne af Mogens Sandgaard Pedersen og Conny Holst Pedersen, Telefonvejen 7, Ovtrup, 7900 Nykøbing Mors, indgives hermed nærværende høringssvar med bemærkninger til udkast til råstoftilladelse for graveområde Sdr. Herreds*

Plantage, Morsø Kommune.

2. *BEMÆRKNINGER :*

- 2.1. *Tidligere er hørings svar af 14. august 2015 med bemærkninger til og indsigelser mod ansøgning om tilladelse til indvinding af råstoffer på del af matrikel nr. 33a Ovtrup By, Ovtrup, Morsø Kommune, fremsendt til Region Nordjylland. Nedenstående er bemærkninger i forlængelse af det anførte i ovennævnte hørings svar.*

Mogens Sandgaard Pedersen og Conny Holst Pedersen har noteret, at der i udkast til råstoftilladelse for graveområde Sdr. Herreds Plantage, Morsø Kommune, er taget hensyn til flere af de forhold der er gjort bemærkninger om i hørings svar af 14. august 2015.

- 2.2. *I forhold til at mindske støjgenerne fra grusgraven ved øget tung trafik på Telefonvejen, er det Mogens Sandgaard Pedersen og Conny Holst Pedersens opfattelse, at den mest hensigtsmæssige placering af tilkørslen fra Telefonvejen til graveområdet etableres syd for graveområdet syd for skellet mellem matrikel nr. 13B og 13E. Placeringen er indtegnet på vedlagte kort (bilag 1) og nummereret 1.*

Denne placering af tilkørslen til graveområdet er tillige anbefalet på s. 26 i udkast til råstoftilladelse for graveområde Sdr. Herreds Plantage, Morsø Kommune. Denne mulighed ses dog ikke at være indarbejdet i selve udkastet til råstoftilladelsen for graveområde Sdr. Herreds Plantage, Morsø Kommune, jf. bl.a. pkt. 1.10, s. 4, og pkt. 2, litra I, på s. 5.

Det bemærkes herudover, at det ikke synes at fremgå af udkast til råstoftilladelse for graveområde Sdr. Herreds Plantage, Morsø Kommune, at det stilles som et vilkår for tilladelsen, at ud- kørsel fra graveområdet til Telefonvejen begrænses til kun at kunne foregå til venstre (mod syd) ad Telefonvejen. Dette vilkår er efter Mogens Sandgaard Pedersen og Conny Holst Pedersens opfattelse nødvendigt og gavnligt for at formindske den øgede tunge trafik ved ejendommen beliggende Telefonvejen 7, 7900 Nykøbing Mors, såfremt der etableres en grusgrav i graveområdet.

Ovennævnte vilkår er beskrevet på s. 26 i udkast til råstoftilladelse for graveområde Sdr. Herreds Plantage, Morsø Kommune.

- 2.3. *I forhold til gener i form af støv og støj fra graveområdet, er det Mogens Sandgaard Pedersen og Conny Holst Pedersens opfattelse, at det er et nødvendigt og gavnligt vilkår, at der etableres en jordvold mod vest fra graveområdet. Dette er tillige indført som et vilkår i udkast til råstoftilladelse for graveområde Sdr. Herreds Plantage, Morsø Kommune, i pkt. 2.1.2, s. 6, hvor det er anført som et vilkår, at Indvinder etablerer en 2 meter høj vold mod vest.*

Mogens Sandgaard Pedersen og Conny Holst Pedersen skal dog henstille til, at det præciseres i udkast til råstoftilladelse for graveområde Sdr. Herreds

Plantage, Morsø Kommune, at volden skal etableres langs hele den vestlige side af graveområdet, således ejendommen beliggende Telefonvejen 7, 7900 Nykøbing Mors, beskyttes mod støj og støv fra graveområdet.

Den ønskede placering af volden er indtegnet på vedlagte kort (bilag 1) og nummereret 2.

Bilag B: Oversigtskort over område til råstofindvinding



	Tilladelse til indvinding på matr. nr.33a	Sags nr. 2015-012463
		Bilag B
		U.000
		1:500
		Dato: 30-07-2015
		Udstedt af Ryst og Malmindustriens kort og vektorfiler er genereret med Esri og MapInfo software i Esri's Esri og MapInfo software 1192-01-01-1120-000000 © 2015

Samtidig er det Mogens Sandgaard Pedersen og Conny Holst Pedersens op-

fattelse, at der skal fastsættes vilkår om 1) at den 2 meter høje vold beplantes, og 2) at Indvinder etablerer et levende læbælte ved beplantning i skellet mellem matrikel nr. 33a og matrikel nr. 13b, således den ugenerede naturlige udsigt over de åbne marker fra ejendommen Telefonvejen 7 ikke generes og ødelægges af at der opføres en grusgrav i graveområdet.

Den ønskede placering af læbæltet er indtegnet på vedlagte kort) og nummereret 3.

- 2.4. *Som bemærket i høringssvar af 14. august 2015, er det fortsat Mogens Sandgaard Pedersen og Conny Holst Pedersens opfattelse, at deres ejendom, som er beliggende ca. 300 meter fra grus- graven, vil falde væsentligt i værdi, såfremt der gives tilladelse til at grave grus på matrikel nr. 33a Ovtrup By, Ovtrup.*

Værditabet på ejendommen vil opstå som følge af de ovenfor nævnte forhold om støv, støj og tung trafik på de små veje i området.

Mogens Sandgaard Pedersen og Conny Holst Pedersen tager således forbehold for at kræve erstatning for ethvert påviseligt værditab på ejendommen forårsaget af at der etableres en grusgrav i graveområdet.

4.6 Ansøger

Udkast til tilladelse er sendt i høring ved ansøger og indvinder i henhold til forvaltningslovens § 19. Der er ikke indkommet bemærkninger fra ansøger.

5. Regionens behandling af sagen

5.1 Råstofplanen

Det ansøgte areal ligger ca. 9 km vest for Nykøbing Mors og 1 km. Syd for Ovtrup Stræde. Området ligger ved Sdr. Herreds Plantage indenfor et område, som er udlagt i råstofplanen. I følge Råstofplan 2012 er området udlagt til indvinding af sand, sten og grus. Råstofferne indenfor området skal udnyttes og oparbejdes optimalt i overensstemmelse med deres kvalitet.

Der er tale om en ny tilladelse til indvinding af råstoffer. Virksomheden foretager råstofgravning i et nærtliggende råstofområde. Der er ved udarbejdelsen af tilladelsen taget udgangspunkt i ansøgningen samt tidligere udstedte tilladelser til virksomheden i graveområde Sdr. Herreds plantage.

5.2 Planloven – VVM-bestemmelserne¹²

Projektet er vurderet til at høre under planlovens regler om VVM-pligt, jf. bekendtgørelse nr. 1184 af 6. november 2014 om vurdering af visse offentlige og private anlægs virkning på miljøet (VVM) i medfør af lov om planlægning.

Region Nordjylland har derfor udført en såkaldt VVM-screening, der skal tilvejebringe nødvendig viden til afgørelse af, hvorvidt et givent anlæg er VVM-pligtigt. Indvinding af sand, grus og sten er opført under bekendtgørelsens bilag 2, pkt. 2a, hvorfor det skal vurderes om indvindingen kan have væsentlig indvirkning på miljøet.

Region Nordjylland har på baggrund af VVM-screeningen – som er vedlagt som bilag C – afgjort, at gennemførelsen af den ansøgte aktivitet ikke vurderes at kunne få væsentlig indvirkning på miljøet på grund af dets art, dimension og placering. Projektet er derfor **ikke** VVM-pligtigt. Det betyder, at der **ikke** skal udarbejdes en VVM-redegørelse.

5.3 Kommuneplan og lokalplan

Området er ikke medtaget som råstofindvindingsområde i Kommuneplanen for Morsø Kommune, men som et geologisk interesse område samt et værdifuldt jordbrugsområde. Området er ikke udlagt med særlig landskabelig værdi, det er derimod et område beliggende umiddelbart syd for, det ansøgte areal. Dette område er ligeledes dækket af fredsskov. Der er ingen økologiske forbindelser eller arealer udlagt til skovrejsning.

Der er i Kommuneplanen angivet retningslinier specifikt for områder med geologisk interesse samt efterbehandling af råstofgrave.

1. *Inden for områder af særlig geologisk interesse, der fremgår af kortet, skal hensynet til beskyttelsen af de nationale geologiske bevaringsværdier tillægges særlig stor vægt i kommunens sagsbehandling og planlægning.*
2. *Indenfor de lokale geologiske interesseområder, som ses af kortet, skal hensynet til de lokale geologiske bevaringsværdier foretages i forhold til kommunes sagsbehandling og planlægning.*
3. *Byggeri og anlæg uden for områder af særlig geologisk interesse må ikke tillades placeret eller udformet, så de i væsentlig grad forringer de geologiske værdier i disse områder.*
4. *I forbindelse med efterbehandling af råstofgrave skal landskabsformer, blottede profiler mv., som særlig tydeligt afspejler landskabets opbygning, den geologiske historie eller de geologiske processer, søges bevaret og beskyttet gennem kommunens sagsbehandling og planlægning.*

Med hensyn til de værdifulde jordbrugsområder gælder der følgende i kommuneplanen

¹² Bekendtgørelse om vurdering af visse offentlige og private anlægs virkning på miljøet (VVM) i medfør af lov om planlægning, bekendtgørelse nummer 1184 af 6. november 2014.

Der kan inden for de værdifulde jordbrugsområder ikke meddeles tilladelse til byggeri eller anlæg, som forhindrer eller vanskeliggør den jordbrugsmæssige udnyttelse, med mindre en samlet samfundsmæssig afvejning tilsiger det.

Region Nordjylland vurderer, at aktiviteten og den efterfølgende efterbehandling af området er i overensstemmelse med Kommuneplanen bortset fra, at der i området ikke efterfølgende må benyttes gødning og pesticider af hensyn til drikkevandet og der kan derfor ikke dyrkes intensivt landbrug. Der er ikke vedtaget en lokalplan for området.

5.4 Jord og Grundvand

Der er ikke ansøgt om indvinding af råstoffer under grundvandsspejlet eller om tilladelse til at bortpumpe grundvand eller sænke grundvandsstanden. Der er heller ikke søgt om vandindvinding.

Næsten hele området er udlagt med særlig drikkevandsinteresse (OSD), nitratfølsomt indvindingsområde samt indsatsområde mht. nitrat. En lille del af det østligste af området, er desuden udlagt som indvindingsopland til vandværket

Der er registreret vandforsyningsboringer ca. 310 meter nord for, 400 meter mod vest, 650 meter sydøst for og 550 meter nordøst for arealet.

Der er angivet en gravedybde på 10 meter. Grundvandsstrømningen i området er mod nordvest. Der er stillet vilkår til håndtering af olie- og kemikalieaffald samt tankanlæg og om at der efter endt gravning ikke må benyttes gødning og pesticider på arealet.

Med udgangspunkt i ovenstående samt de stillede vilkår i tilladelsen, vurderer Region Nordjylland, at den ønskede udvidelse af området til råstofgravning er uden betydning for grundvandsinteresserne i området.

5.5 Natur og landskab

Der er indenfor det ansøgte graveområde ikke registreret områder omfattet af § 3 i naturbeskyttelsesloven eller fortidsminder. Der ligger på nabomatriklen mod øst en sø og der indsættes afstandskrav til denne.

Området er ikke udlagt med landskabelige eller geologiske interesser, men som råstofområde samt jordbrugsområde. Det vurderes, at råstofgravningen ikke vil få en betydelig negativ effekt på landskabet. Det vurderes, at der med de stillede vilkår til efterbehandling, vil området kunne indpasses i landskabet efterfølgende.

Vilkår til at varetage museets interesser er indarbejdet i tilladelsen.

5.6 Miljømæssige forhold

5.6.1 Støj og støv

Miljøstyrelsen er af den principielle opfattelse, at vilkår om støj fra grusgrave bør fastsættes med udgangspunkt i Vejledning fra Miljøstyrelsen nr. 5/1984, "Ekstern støj fra virksomheder", områdetype 3 - "Blandet bolig- og erhvervsbebyggelse, centerområder".

Støjniveauet måles som det energiækvivalente, korrigerede, A-vægtede lydtryksniveau, Lr. Der er med ansøgningen ikke indsendt værdier for støj i råstofgraven.

Region Nordjylland vurderer, at de af Miljøstyrelsen anbefalede støjgrænser næppe kan overholdes for alle bebyggelsers vedkommende på alle tidspunkter i en råstofgravs driftsfase. Det kan derfor i et vist omfang være nødvendigt, - i for eksempel anlægsfasen, når indvinding foregår tæt på enkelte bebyggelser eller når efterbehandlingen foregår - at acceptere et højere støjniveau end de nævnte grænseværdier. Det vil dog kun være indenfor nærmere bestemte tidsrum - og der vil maksimalt kunne accepteres et støjniveau på 60 dB (A), som svarer til, hvad der normalt accepteres i erhvervs- og industriområder med forbud imod generende virksomheder.

De fastsatte støjvilkår fremgår af afsnit 2.1.6.

Regionen vurderer, at disse støjgrænser kan overholdes med de fastsatte vilkår om aktiviteter og støjdæmpning. Nærmeste beboelse er placeret mere end 300 meter fra råstofgraven.

Regionen vurderer at støv fra aktiviteten ikke vil udgøre et problem, så længe virksomheden overholder tilladelsens vilkår.

Virksomheden har en eksisterende råstofgrav i lokalområdet, denne råstofgrav er næsten udtømt og den trafik der kommer fra denne råstofgrav vil stoppe og produktionen vil i stedet flytte til råstofgraven ved Telefonvejen 8.

Virksomheden forventer ikke, at den månedlige afsætning vil forandres betydeligt og dette set i sammenhæng med de i tilladelsen stillede vilkår betyder, at der kan forventes en gennemsnitlig til- og frakørsel af 2 lastbiler pr. time til råstofgraven. Der kan i spidsbelastningssituationer forventes op til 4 lastbiler pr. time.

Region Nordjylland vurderer ikke, at belastningen af lastbiler i området vil stige så betydeligt, at der ikke kan gives en tilladelse til råstofindvinding. Den samlede vurdering skal ses i sammenhæng med, at den tunge trafik fra den eksisterende råstofgrav ophører, hvilket får betydning for det samlede antal af tunge køretøjer på Telefonvejen.

Region Nordjylland har ikke mulighed for at stille vilkår til trafikken udenfor råstofgraven. Region Nordjylland kan lave en forespørgsel til Morsø Kommune og til Nordjyllands politi, om en vurdering af, om der evt. skal opsættes hastighedsbegrænsninger i området.

Region Nordjylland har endvidere vendt problemet med Morsø Kommune og problemet kan med fordel løses, hvis man kræver, at der etableres overkørsel til Telefonvejen i den sydlige del af området og begrænser udkørsel fra råstofgraven til kun at kunne foregå til venstre mod syd, dette er der stillet vilkår om i råstoffilladelsen.

5.6.2 Graveafstande og periferiskråninger

Formålet med at fastsætte mindste tilladelige graveafstande er at sikre, at indvinderen ikke uagtsomt kommer til at grave så tæt på graveområdets ydre grænse, at de nødvendige råstoffer til at udføre de planlagte periferiskråninger mangler eller at der påføres bygningsanlæg m.m. skader

Graveafstande for nærmere angivne strækninger af grusgravens periferiskråninger tager udgangspunkt i de, i ansøgningen, angivne gravedybder og koter, men skal i de konkrete situationer tilpasses de virkelige forhold.

Det forventes, at der med de fastsatte afstandskrav og skråningshældninger vil være materiale nok til efterbehandling af skråningerne.

5.6.3 Udkast til efterbehandlingsplan

Der er stillet vilkår til indhold af grave- efterbehandlingsplanen, der er endvidere stillet vilkår om at planen skal være dækkende for hele området. Der henvises desuden til regionens vejledning "Udarbejdelse af grave- og efterbehandlingsplaner - i forbindelse med råstofindvinding", udarbejdet af Region Nordjylland.

Der foreligger ikke et udførligt udkast til en grave- og efterbehandlingsplan, udkastet skal opdateres med udgangspunkt i vilkår for efterbehandlingen:

Grave- og efterbehandlingsplanen skal som minimum indeholde følgende:

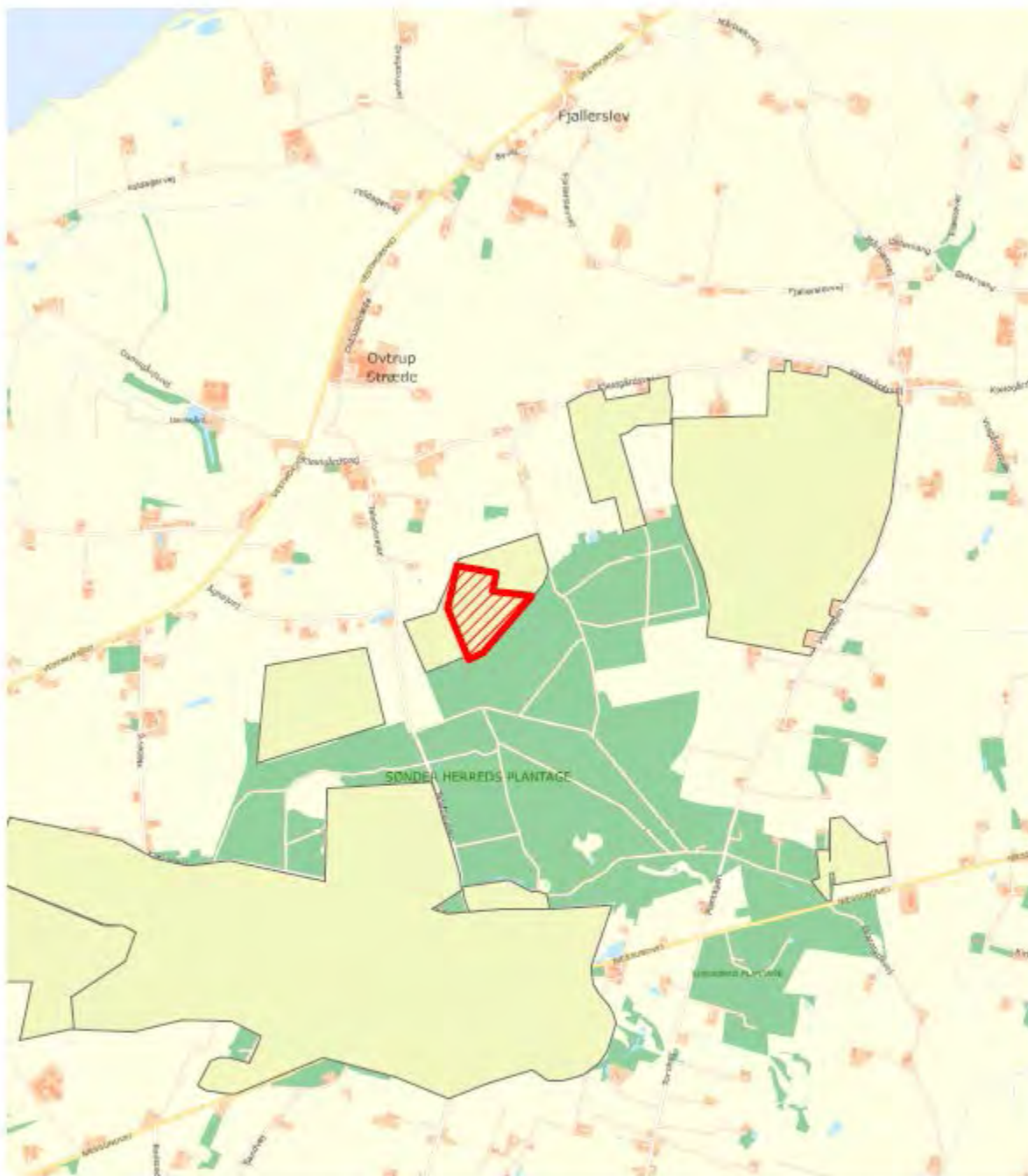
- a. Graveplan – mindst i målforhold 1:2.000.
- b. Efterbehandlingsplan – mindst i målforhold 1:2.000.
- c. Grænsen for efterbehandling, som skal vises, fremgår af afsnit "**Omfanget af retten til at indvinde**", mens grænsen for gravning skal fastlægges i grave- og efterbehandlingsplanen.


- d. Et snit med områdets profil i målforhold 1:500 eller 1:1.000. Højdemål bør vises fem gange større end de vandrette mål. Snittet skal vise det nuværende og det fremtidige terræn i forhold til skel og grænserne for efterbehandling og gravning. Gravedybden skal også vises.
- e. Grænsen for efterbehandling fremgår af afsnit 2.1.2, medens grænsen for gravning skal fastlægges i grave- og efterbehandlingsplanen. Grænsen for gravning skal sikre, at der er tilstrækkelig med materialer til rådighed ved efterbehandlingen. Der skal beregnes, hvor meget overjord der er til rådighed for opbygning af skråningsanlæggene, hvorved neddozering af regulære materialer evt. kan reduceres og gravegrænsen derved kan fastlægges nærmere grænsen for efterbehandling.
- f. Gravning og efterbehandling skal foregå i etaper.
- g. Indvinder skal oplyse, hvor stort et areal, der ønskes afrømmet, når indvindingen er størst.
- h. Graveretning skal vises.
- i. Adgangen til området, hvor indvindingen skal ske, skal vises og den omlagte private fællesvej skal vises.
- j. Placering af produktionsanlæg, lagerplads, tankanlæg samt depoter for overjord og muld skal fremgå af planen. Placeringen skal ske inden for grænsen for efterbehandling.
- k. Oplysninger om skrænthældning.

5.7 Region Nordjyllands samlede vurdering

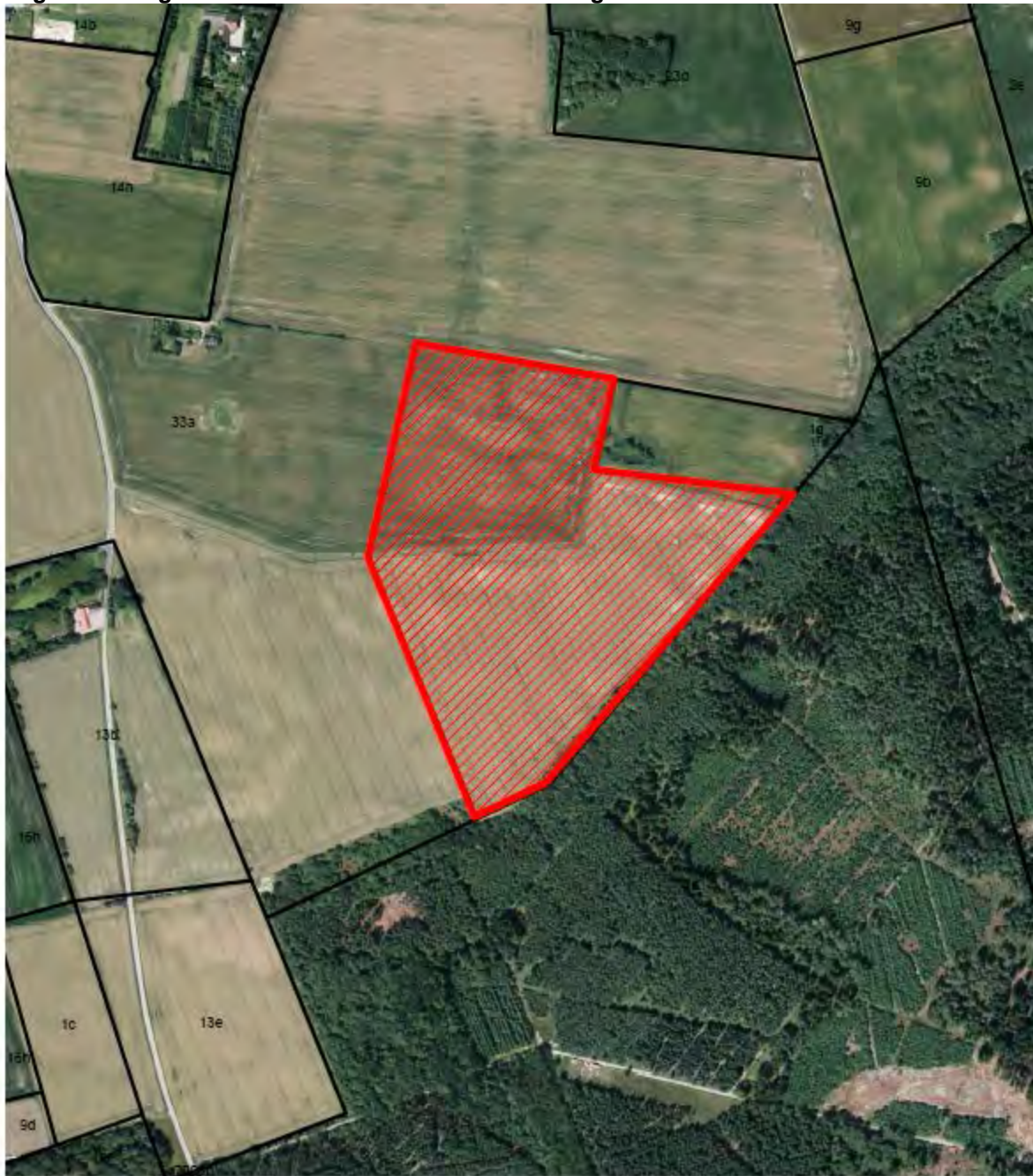
Det er Region Nordjyllands vurdering, at der med de stillede vilkår til miljø, efterbehandling mv. er taget højde for de interesser og nabohensyn, der skal ske i området.

Bilag A: Oversigtstort i målforhold 1:25.000



	Tilladelse til indvinding på matr. nr. 33a Ovtrup By, Ovtrup, Telefonvejen 8, 7900	Ansøgningsnr. 2015-012463
		Udlagt råstoffområde
		Mål 1:25.000
		Udført af Gitte Østergaard Sørensen
		Dato 30-07-2015
		<small>Udømt af Kort og Matrikelstyrelsenes kortfremstillingslovgivning og gengivet med Kort- og Matrikelstyrelsenes Tilladelse. Kort- og Matrikelstyrelsen 1992 kølnr. 1029 DKK2006 © CCTW</small>

Bilag B: Oversigtskort over område til råstofindvinding



Tilladelse til indvinding på matr. nr. 33a
Ovtrup By, Ovtrup, Telefonvejen 8, 7900

Jans. nr. 2015-012463	
Kort	Bilag Bilag B
Mål: 1:5.000	
Udf. af: Gitte Østergaard Sørensen	
Dato: 30-07-2015	Favr.:



REGION NORDJYLLAND

Udsnit af Kort og Matrikstyrelsens korttyperegulering er gengivet med Kort- og Matrikstyrelsens tilladelse.
Kort- og Matrikstyrelsen 1992/kd.98.1029
D1002006 © CC BY

Bilag C: VVM-screening

Basisoplysninger	Tekst
<p>Projektbeskrivelse (kan vedlægges)</p>	<p>Der er ansøgt om tilladelse til at indvinde råstoffer på ejendommen Telefonvejen 8, 7900 Nykøbing Mors, matrikelnummer 33a Ovtrup By, Ovtrup, Morsø Kommune.</p> <p>Ansøgningskema dateret 2. juli 2015, der er tale om en ansøgning om en ny tilladelse.</p> <p>Ejendommen Telefonvejen 8, 7980 Vils, matr. nr. 33a Ovtrup By, Ovtrup, Morsø Kommune. Ejendommen tilhører Niels – Bertel Klausen, Fjallerslevvej 11, 7900 Nykøbing Mors. Det ansøgte graveareal udgør ca. 10 hektar, se Bilag A og B Der forventes en årlig indvinding på 70.000 m³ sand, sten og grus, der forventes ingen gravning under grundvandsspejlet. Der ansøges om indvinding til en dybde på ca. 10 meter. Koten for grundvandsspejlet er beliggende mellem 24 og 25 meter (DVR90) Kote for terrænet er 43-44 meter. Der ansøges om tilladelse til gravning i 10 år. Arealet ønskes efterbehandlet til jordbrugsformål. Oplysninger om maskinpark, der er angivet 2 gummigeder, 1 gravemaskine samt 2 mobile sorteringsanlæg, der er tale om tørsortering. Det er angivet, at forbrug af hydraulikolie er 200 liter pr. år og dieselolie ca. 60.000 liter pr. år. Oplysninger om Brændstoftanke, stationære og mobile anlæg, der er oplyst, at der er en 3000 liter med tankattest. Der er ikke søgt om vandindvinding samt bortledning. Ansøger har oplyst, at der ikke er registreret drikkevandsbrønde eller borerer inden for en afstand af 300 meter fra det ansøgte. Ansøger har oplyst, at der ikke oplagres olie- og kemikalieaffald i graven, det afhentes af godkendt virksomhed. Der ønskes benyttet den adgangsvej som eksisterer til Telefonvejen 8. Eksisterende adgangsvej ønskes flyttet til Telefonvejen 8 og forlænges herfra mod øst. Kort ønskes Driftstidene er ansøgt til at være fra kl. 6.30-17 mandag-fredag ikke lørdag og ikke søndag, dette gælder for udlevering, læsning og kørsel, benyttelse af gravemaskiner, transportanlæg og oparbejdningsanlæg. Der ønskes endvidere mulighed for udkørsel med isførersand hele døgnet alle dage. Med hensyn til støv oplyser ansøger, at der er ca. 300 meter til nærmeste nabo. Med hensyn til støj er det oplyst, at der er ca. 300 meter til nærmeste nabo. Arealet er udlagt i råstofplan 2012 som råstofindvindingsområde. Der er vedlagt ansøgningen følgende bilag: Kortbilag 1 og 2. Tingbogsattest. Udkast til en grave- og efterbehandlingsplan. Tidligere tilladelse. Anmeldeskema til VVM, jf VVM-bekendtgørelsens bilag 5</p>

Navn, adresse, telefonnr. og e-mail på bygherre	Ansøger: Sindbjerg Grusgrav ApS Nørrealle 30 7980 Vils damkri@post.tele.dk 97767206/40177206		
Navn, adresse, telefonnr. og e-mail på kontaktperson/indvinder	Sindbjerg Grusgrav ApS Nørrealle 30 7980 Vils damkri@post.tele.dk Martin Klausen 97767206/40177206		
Projektets adresse, matr. nr. og ejerlav	Matr. nr. 33a Ovtrup By, Ovtrup		
Projektet berører følgende kommune eller kommuner (omfatter såvel den eller de kommuner, som projektet er placeret i, som den eller de kommuner, hvis miljø kan tænkes påvirket af projektet)	Morsø Kommune		
Oversigtskort i målestok 1:50.000	Se kortbilag A og B.		
Kortbilag i målestok 1:10.000 eller 1:5.000 med indtegning af anlægget og projektet (vedlægges dog ikke for strækingsanlæg)	Se kortbilag A og B:		
Forholdet til VVM reglerne	Ja	Nej	
Er projektet opført på bilag 1 til denne bekendtgørelse		X	Hvis ja, er der obligatorisk VVM-pligtigt. Angiv punktet på bilag 1:
Er projektet opført på bilag 2 til denne bekendtgørelse	X		Hvis ja, angiv punktet på bilag 2 2a, råstofindvinding fra åbne brud samt tørvegravning

Projektets karakteristika	Tekst
<p>1. Hvis bygherren ikke er ejer af de arealer, som projektet omfatter angives navn og adresse på de eller den pågældende ejer, matr. nr. og ejerlav</p>	<p>Niels-Bertel Klausen Fjallerlevvej 11 7900 Nykøbing Mors niels-bertel@klausen.mail.dk 97769515/40199515</p>
<p>2. Arealanvendelse efter projektets realisering</p> <p>Det fremtidige samlede bebyggede areal i m²</p> <p>Det fremtidige samlede befæstede areal i m²</p>	<p>Jordbrugsmæssig drift.</p> <p>Der er tale om ca. 10 ha landbrugsjord, der er/vil blive inddraget til råstofindvinding. Der vil efterfølgende ikke være bebygget eller befæstet areal på det ansøgte.</p>
<p>3. Projektets areal og volumenmæssige udformning</p> <p>Er der behov for grundvandssænkning i forbindelse med projektet og i givet fald hvor meget i m</p> <p>Projektets samlede grundareal angivet i ha eller m²</p> <p>Projektets bebyggede areal i m²</p> <p>Projektets nye befæstede areal i m²</p> <p>Projektets samlede bygningsmasse i m³</p> <p>Projektets maksimale bygningshøjde i m</p>	<p>Der er ikke behov for grundvandssænkning i forbindelse med projektet.</p> <p>Der er tale om ca. 10 ha landbrugsjord, der er/vil blive inddraget til råstofindvinding. Der vil efterfølgende ikke være bebygget eller befæstet areal på det ansøgte.</p> <p>Der er ikke umiddelbart behov for yderligere bebyggelse eller tekniske anlæg.</p>
<p>4. Projektets behov for råstoffer i anlægsperioden</p> <p>Råstofforbrug i anlægsperioden på type og mængde:</p> <p>Vand- mængde i anlægsperioden</p> <p>Affaldstype og mængder i anlægsperioden</p>	<p>Der er ikke behov for anvendelse af råstoffer.</p> <p>Der vil være tale om små mængder af farligt affald i forbindelse med reparation af maskiner og køretøjer, det vil ikke bli-</p>

Spildevand – mængde og type i anlægsperioden	ve opbevaret i råstofgraven, men på Telefonvejen 8.
Håndtering af regnvand i anlægsperioden	Graveperioden vil være 10 år og forventes at løbe fra den 3. november 2015 – 3. november 2025.
Anlægsperioden angivet som mm/åå – mm/åå	

Projektets karakteristika	Tekst
<p>5. Projektets kapacitet for så vidt angår flow ind og ud samt angivelse af placering og opbevaring på kortbilag af råstoffet/produktet i driftsfasen:</p> <p>Råstoffer – type og mængde i driftsfasen</p> <p>Mellemprodukter – type og mængde i driftsfasen</p> <p>Færdigvarer – type og mængde i driftsfasen</p> <p>Vand – mængde i driftsfasen</p>	<p>Virksomheden indvinder råstoffer, som sælges. Der vil være oplag flere steder på pladsen.</p> <p>Indvindingsmængden forventes årligt at være på 70.000 m³. sand, sten og grus.</p>
<p>6. Affaldstype og mængder, som følge af projektet i driftsfasen:</p> <p>Farligt affald:</p> <p>Andet affald:</p> <p>Spildevand til renseanlæg:</p> <p>Spildevand med direkte udledning til vandløb, sø, hav:</p> <p>Håndtering af regnvand:</p>	<p>Der forventes kun at forekomme små mængder af farligt affald i driftsfasen.</p> <p>Intet</p> <p>Ingen processpildevand, vaskevand genbruges i sø til formålet. Der foretages vask i den eksisterende råstofgrav.</p> <p>Regnvand afledes ved naturlig nedsivning.</p>

Projektets karakteristika	Ja	Nej	Tekst
7. Forudsætter projektet etablering af selvstændig vandforsyning?		X	Nej.
8. Er anlægget eller dele af anlægget omfattet af standardvilkår? se http://www.mst.dk/Virksomhed_og_myndighed/Industri/Godkendelse+af+listevirksomheder/Branchebilag/		X	Nej

9. Vil anlægget kunne overholde alle de angivne standardvilkår?			Ikke Aktuel
10. Er anlægget eller dele af anlægget omfattet af BREF-dokumenter? Se - http://www.mst.dk/Virksomhed_og_myndighed/Industri/BAT-+bedst+tilgaengelige+teknik/		X	Nej
11. Vil anlægget kunne overholde de angivne BREF-dokumenter?			Ikke aktuel
12. Er anlægget eller dele af anlægget omfattet af BAT-konklusioner? Se - http://www.mst.dk/Virksomhed_og_myndighed/Industri/BAT-+bedst+tilgaengelige+teknik/		X	Nej.

Projektets karakteristika	Ja	Nej	Tekst
13. Vil anlægget kunne overholde de angivne BAT-konklusioner?		X	Ikke Aktuel
14. Er projektet omfattet af en eller flere af Miljøstyrelsens vejledninger eller bekendtgørelser om støj? Se http://www.mst.dk/Virksomhed_og_myndighed/Stoej/regler_vejledninger/Oversigt_vejledninger/vejledningeroganvisninger.htm	X		<p><u>Støjvejledningen, støj fra virksomheder :</u></p> <p>Vejledning: Måling af støj fra virksomheder</p> <p>Vejledning: Beregning af støj fra virksomheder</p> <p>Supplement til støjvejledningen</p> <p>virksomhedsstøj, tillæg juli 2007</p>
15. Vil anlægsarbejdet kunne overholde de vejledende grænseværdier for støj og vibrationer? Se ovenfor	X	(X)	<p>Det forventes, at de vejledende støjgrænser vil kunne overholdes, da der er mere end 300 meter til nærmeste nabo.</p> <p>Virksomheden har en eksisterende råstofgrav i lokalområdet, denne råstofgrav er næsten udtømt og den trafik der kommer fra denne råstofgrav vil stoppe og produktionen vil i stedet flytte til råstofgraven ved Telefonvejen 8.</p>

			<p>Virksomheden forventer ikke, at den månedlige afsætning vil forandres betydeligt og dette set i sammenhæng med de i tilladelsen stillede vilkår betyder, at der kan forventes en gennemsnitlig til- og frakørsel af 2 lastbiler pr. time til råstofgraven. Der kan i spidsbelastningssituationer forventes op til 4 lastbiler pr. time.</p> <p>Region Nordjylland vurderer ikke, at belastningen af lastbiler i området vil stige så betydeligt, at der ikke kan gives en tilladelse til råstofindvinding. Den samlede vurdering skal ses i sammenhæng med, at den tunge trafik fra den eksisterende råstofgrav ophører, hvilket får betydning for det samlede antal af tunge køretøjer på Telefonvejen.</p> <p>Region Nordjylland har ikke mulighed for at stille vilkår til trafikken udenfor råstofgraven. Region Nordjylland kan lave en forespørgsel til Morsø Kommune og til Nordjyllands politi, om en vurdering af, om der evt. skal opsættes hastighedsbegrænsninger i området. Region Nordjylland har endvidere vendt problemet med Morsø Kommune og problemet kan med fordel løses, hvis man kræver, at der etableres overkørsel til Telefonvejen i den sydlige del af området og begrænser udkørsel fra råstofgraven til kun at kunne foregå til venstre mod syd.</p>
16. Vil det samlede anlæg, når projektet er udført, kunne overholde de vejledende grænseværdier for støj og vibrationer? Se ovenfor.	X		Se ovenfor punkt 15.
17. Er projektet omfattet Miljøstyrelsens vejledninger, regler og bekendtgørelser om luftforurening? Se http://www.mst.dk/Virksomhed_og_myndighed/Luft/Luftforurening_fra_virksomheder/luft_fra_virks_vejledninger_og_bekendtgørelser/Vejledninger_og_bekendtgørelser.htm		X	Nej.
18. Vil anlægsarbejdet kunne overholde de vejledende grænseværdier for luftforurening? Se ovenfor.			Ikke aktuel
19. Vil det samlede anlæg kunne overholde de vejledende grænseværdier for luftforurening? Se ovenfor			Ikke aktuel
20. Vil projektet give anledning til støvgener eller øgede støvgener - I anlægsperioden? - I driftsfasen?	X		Der skal i perioder forventes, at der vil forekomme støvgener fra projekt. Der vil i tilladelsen stilles vilkår om, at disse gener afhjælpes f.eks. ved brug af vand.

Projektets karakteristika	Ja	Nej	Tekst
21. Vil projektet give anledning til lugtgener eller øgede lugtgener - I anlægsperioden? - I driftsfasen?		X	Nej
22. Vil anlægget som følge af projektet have behov for belysning som i aften og nattetimer vil kunne oplyse naboarealer og omgivelserne. - I anlægsperioden? - I driftsfasen?		X	Nej
23. Er anlægget omfattet af risikobekendtgørelsen, jf. bekendtgørelse om kontrol med risikoen for større uheld med farlige stoffer nr. 1666 af 14. december 2006? https://www.retsinformation.dk/Forms/R0710.aspx?id=13011		X	Nej

Projektets placering	Ja	Nej	Tekst
24. Kan projektet rummes inden for lokalplanens generelle formål? Se http://kort.plansystem.dk/searchlist.html			Ikke aktuel, der findes ingen lokalplan.
25. Forudsætter projektet dispensation fra gældende bygge- og beskyttelseslinjer? Se http://arealinformation.miljoportal.dk/distribution/		X	Projektet forudsætter ikke dispensation fra bygge eller beskyttelseslinier.
26. Indebærer projektet behov for at begrænse anvendelsen af naboarealer?		X	Nej det er ikke vurderet, at projektet er begrænsende for naboarealet.
27. Vil projektet kunne udgøre en hindring for anvendelsen af udlagte råstofområder? Se http://arealinformation.miljoportal.dk/distribution/		X	Nej, projektet sikrer udnyttelse af råstoffer.
28. Er projektet tænkt placeret indenfor kystnærhedszonen? Se http://arealinformation.miljoportal.dk/distribution/		X	Nej

Projektets placering	Ja	Nej	Tekst
29. Forudsætter projektet rydning af skov? (skov er et bevokset areal med træer, som danner eller indenfor et rimeligt tidsrum ville danne sluttet skov af højstammede træer, og arealet er større end ½ ha og mere end 20 m bredt.)		X	Nej
30. Vil projektet være i strid med eller til hinder for realiseringen af en rejst fredningssag? Se http://arealinformation.miljoportal.dk/distribution/		X	Nej
31. Afstanden fra projektet i luftlinje til nærmeste beskyttede naturtype i henhold til naturbeskyttelseslovens § 3? Se http://arealinformation.miljoportal.dk/distribution/			En sø der ligger på nabomatriklen.
32. Rummer § 3 området beskyttede arter og i givet fald hvilke? Se http://arealinformation.miljoportal.dk/distribution/		X	Region Nordjylland vurderer, at det ansøgte ikke vil medføre nogen påvirkning af arter og naturtyper, der er udpegningsgrundlag for habitat- eller fuglebeskyttelsesområdet.
33. Afstanden fra projektet i luftlinje til nærmeste fredede område. Se http://arealinformation.miljoportal.dk/distribution/			Der er ca. 60 meter til beskyttelseszonen for den nærmeste gravhøj.
34. Afstanden fra projektet i luftlinje til nærmeste Habitatområde (Natura 2000 områder, fuglebeskyttelsesområder og Ramsarområder). Se http://arealinformation.miljoportal.dk/distribution/			Region Nordjylland har vurderet, at projektet ikke påvirker det nærmeste Natura 2000-områder nr. 42 Mågerodde og Karby Odde (H177) med Fuglebeskyttelsesområde F29 væsentligt, hvorfor det er vurderet, at der ikke skal udarbejdes en konsekvensvurdering for det ansøgte anlægs påvirkning af ovennævnte Natura 2000 område. Området ligger i en afstand af ca. 3 km. fra det ansøgte projekt.
35. Vil det samlede anlæg som følge af projektet kunne overholde kvalitetskravene for vandområder og krav til udledning af forurenende stoffer til vandløb, søer eller havet, jf. bekendtgørelse nr. 1022 af 25. august 2010 https://www.retsinformation.dk/Forms/R0710.aspx?id=132956 og bekendtgørelse nr. 1339 af 21. december 2011? https://www.retsinformation.dk/Forms/R0710.aspx?id=139396 samt kvalitetsmålsætningen i vandplanen? Se http://www.naturstyrelsen.dk/Vandet/Vandplaner/Offentlig_hoering/	X		ja

<p>36. Er projektet placeret i et område med særlige drikkevandinteresser? Se http://arealinformation.miljoportal.dk/distribution/</p>		X	<p>Der er ikke ansøgt om indvinding af råstoffer under grundvandsspejlet eller om tilladelse til at bortpumpe grundvand eller sænke grundvandsstanden. Der er heller ikke ansøgt om indvinding af vand til vådsortering.</p> <p>Næsten hele området er udlagt med særlig drikkevandsinteresse (OSD), nitratfølsomt indvindingsområde samt indsatsområde mht. nitrat. En lille del af det østligste af området, er desuden udlagt som indvindingsopland til vandværket</p> <p>Der er registreret vandforsyningsboringer ca. 310 meter nord for, 400 meter mod vest, 650 meter sydøst for og 550 meter nordøst for arealet.</p> <p>Der er angivet en gravedybde på 10 meter. Grundvandsstrømningen i området er mod nordvest. Der er stillet vilkår til håndtering af olie- og kemikalieaffald samt tankanlæg og om at der efter endt gravning ikke må benyttes gødning og pesticider på arealet.</p> <p>Med udgangspunkt i ovenstående samt de stillede vilkår i tilladelsen, vurderer administrationen, at den ønskede udvidelse af området til råstofgravning er uden betydning for grundvandsinteresserne i området.</p>
<p>37. Er projektet placeret i et område med registreret jordforurening? Se http://arealinformation.miljoportal.dk/distribution/</p>		X	<p>Nej</p>
<p>38. Kan anlægget påvirke</p> <ul style="list-style-type: none"> - Historiske landskabstræk - Kulturelle landskabstræk - Arkæologiske værdier/landskabstræk - Æstetiske landskabstræk - Geologiske landskabstræk 		X	<p>Området er ikke udlagt med landskabelige eller geologiske interesser, men som råstofområde samt jordbrugsområde. Det vurderes, at råstofgravningen ikke vil få en betydelig negativ effekt på landskabet. Det vurderes, at med de stillede vilkår til efterbehandling, vil området kunne indpasses i landskabet efterfølgende.</p> <p>Der er i tilladelsen indarbejdet vilkår, således at museets interesser i området varetages.</p>

Projektets placering	Ja	Nej	Tekst
<p>38. Er der andre lignende anlæg eller aktiviteter i området, der sammen med det ansøgte må forventes at kunne medføre en øget samlet påvirkning af miljøet (Kumulative forhold)?</p>		N	<p>Der er givet tilladelse til indvinding af råstoffer øvrige steder i nærområdet, blandt andet til samme virksomhed, det vurderes ikke at de øvrige projekter vil betyde, at det vil medføre en øget samlet påvirkning af miljøet. En eksisterende råstofgrav i nærheden vil blive udtømt og lukket ned i forbindelse med opstart af råstofgraven på Telefonvejen 8.</p>
<p>39. Vil den forventede miljøpåvirkning kunne berøre nabolande?</p>		X	<p>Projektet har ikke grænseoverskridende karakter, hverken lokalt eller regionalt.</p>
<p>40. En beskrivelse af de påtænkte foranstaltninger med henblik på at undgå, forebygge eller begrænse væsentlige skadelige virkninger for miljøet?</p>			<p>Der forventes ikke at opstå væsentlige skadelige virkninger for miljøet. Der vil ske afvanding for at mindske støvgener samt etablering af vold til begrænsning af støv og støjgener.</p>

Bilag D: Udkast til deklaration vedrørende efterbehandling

Kopi af deklaration, som tinglyses på en del af matr. nr. 33a Ovtrup By, Ovtrup

Deklaration om efterbehandling

I forbindelse med råstoftilladelse af 3. november 2015 til indvinding af sand, sten og grus på en del af matr. nr. 33a Ovtrup By, Ovtrup, Telefonvejen 8, 7900 Nykøbing Mors.

Tilladelsen er givet efter §7 og §10 i råstofloven. Der er knyttet en række betingelser til tilladelsen, og Region Nordjylland deklarerer her en del af dem:

Region Nordjylland er påtaleberettiget.

1. Indvindingen skal være slut inden den 3. november 2025.
2. Arbejdet med efterbehandlingen skal begynde så tidligt som muligt og være afsluttet senest den 2. november 2025.
3. Grave- og efterbehandlingsplanen skal følges af invinderen og ejeren, indtil Region Nordjylland eventuelt har godkendt en revideret plan.

Region Nordjylland kan til enhver tid kræve en ajourført plan forelagt til godkendelse, hvis indvindingen og/eller efterbehandlingen ønskes ændret i forhold til den plan, der allerede er godkendt.

Ejeren og brugeren har pligt til at rette sig efter de anvisninger, som Region Nordjylland måtte give, for at udføre alle de arbejder, planen handler om.

4. Der skal efterbehandles til landbrug og/eller naturformål herunder skov og rekreative områder. Der må ikke benyttes gødning eller pesticider på arealet, da det er beliggende i et OSD-område og delvis indenfor indvindingsopland til vandværket.
5. Der må ikke graves dybere end 10 meter under terræn, til kote 33 (D.V.R. 90).
6. Region Nordjylland kan på et hvilket som helst tidspunkt stille krav om, at der etableres pejlerør til måling af grundvandsspejlets beliggenhed.
7. Der må ikke graves tættere på naboskel end 5 meter med mindre der skal ske gennemgravning af skel.
8. Under gravning og fordeling af overjord må skrænterne have sådanne anlæg, at de ikke frembryder fare for udskridning. I områder, hvor der ikke skal ske skelgennemgravning, må der ikke være en stejlere skråningshældning end 1:5.
9. Overjord og muld må ikke fjernes fra det område indvindingen er tilladt på, men skal benyttes til efterbehandlingen. Hvis der er et ønske om at fjerne overjord og muld, kræver det en ny tilladelse efter råstofloven.
10. Råstofgraven må ikke bruges til at opbevare fyld, affald eller andet, der ikke stammer fra graven.

11. Muldjord og mineraljord, der kommer andre steder fra, må ikke modtages i graven uden dispensation fra Region Nordjylland i det enkelte tilfælde efter § 52 i lov om forurennet jord.
12. I tilfælde af gravning på de tilgrænsende ejendomme kan Region Nordjylland på et hvilket som helst tidspunkt - både under og efter gravningen - forlange, at området omkring skellet gennemgraves og efterbehandles, så der ikke står en vold tilbage.
13. Hvis indvinderens virksomhed går konkurs, i betalingsstandsning eller lignende, har såvel indvinderen som ejendommens ejer pligt til at give Region Nordjylland besked om det.
14. Region Nordjylland kan efter råstofloven, på baggrund af en konkret vurdering, fravige et vilkår, når omstændighederne tilsiger det, og forholdet vurderes at være af mindre eller underordnet betydning samt hvis forudsætningerne ændres under indvindingsperioden.

Region Nordjylland
Aalborg den **indsæt dag + måned + år**

Gitte Sørensen
civilingeniør

Bilag E: Generelle bestemmelser

De generelle bestemmelser er bestemmelser, der er fastsat i gældende lovgivning og de kan ikke påklages.

Tilsyn

1. Region Nordjylland fører tilsyn med at vilkårene i råstof tilladelsen overholdes. Efter råstofloven har Region Nordjyllands medarbejdere uden retskendelse adgang til offentlige og private ejendomme for at se, om lovene overholdes og de vilkår, der er givet i råstof tilladelsen. Politiet yder om nødvendigt bistand til at gennemføre dette, jf. råstoflovens § 32.
2. Region Nordjylland skal efter råstofloven foranledige et ulovligt forhold lovliggjort, medmindre forholdet har underordnet betydning. Region Nordjylland kan meddele påbud om, at et ulovligt forhold lovliggøres inden for en nærmere fastsat frist, jf. råstoflovens § 33.

Hvis det ikke sker i rette tid, kan Region Nordjylland få arbejdet lavet på ejerens eller indvinderens regning, jf. råstoflovens § 33.

3. Region Nordjylland kan efter råstofloven fravige et vilkår, når et forhold vurderes at være af mindre eller underordnet betydning. Et vilkår kan fraviges på baggrund af en konkret vurdering eller hvis forudsætningerne ændres under indvindingsperioden.

Omfang af indvinding

4. Jf. råstoflovens § 9, stk. 2, skal det anmeldes til Region Nordjylland, hvis indvinder ønsker at indvinde andre råstoffer på arealet end det tilladte. Anmeldelsen skal ske senest 4 uger efter, at den nye indvinding er påbegyndt. Derefter har Region Nordjylland inden for de efterfølgende 4 uger mulighed for, at forbyde den nye indvinding eller stille ændrede vilkår på baggrund af den ændrede indvinding.

Tinglysning

5. På ejendommen bliver der tinglyst en deklaration, som omfatter betingelser/vilkår for indvindingen og efterbehandlingen. Den bliver tinglyst i forbindelse med, at igangsætningstilladelsen bliver udstedt.

Bortfald og inddragelse af tilladelse

6. En tilladelse bortfalder, hvis den ikke udnyttes inden 3 år efter, at den er meddelt, eller ikke har været udnyttet i 3 på hinanden følgende år.
7. Region Nordjylland kan efter råstofloven tilbagekalde en tilladelse i tilfælde af, at indvinder groft eller gentaget overtræder vilkår eller lovene i øvrigt.

Konkurs m.v.

8. Hvis indvinders virksomhed går konkurs, i betalingsstandsning eller lignende, har såvel indvinder som ejendommens ejer pligt til at give Region Nordjylland besked herom.

Ejer- og brugerforhold

9. Region Nordjylland skal altid holdes underrettet om, hvem der ejer det areal indvindingen sker på. Region Nordjylland skal altid holdes underrettet om, hvem der står for indvindingen.

Indberetning af råstofafgift og –undersøgelser

10. Indvinder skal hvert år indberette til den årlige råstofstatistik. Region Nordjylland sender indberetningsskemaer ud. Der skal udfyldes et indberetningsskema med oplysninger om indvundne materialer og mængder for hver grav. Skemaerne sendes til Region Nordjylland. Region Nordjylland sender de udfyldte skemaer til Danmarks Statistik, jf. råstoflovens § 29.

11. Indvinder skal betale en afgift til Staten for hver m³, der indvindes. Afgiften opkræves af SKAT og er for øjeblikket på 5 kr. pr. m³. Region Nordjylland giver meddelelse til SKAT ved at sende en kopi af råstoffilladelsen.
12. Inden 3 måneder efter boringer m.v. efter råstoffer i jorden skal resultaterne indberettes til Danmarks og Grønlands Geologiske Undersøgelse (GEUS). Det skal ske på særlige skemaer, som fås hos Region Nordjylland.

Fremmed jord

13. Muldjord og mineraljord, der kommer andre steder fra, må ikke modtages i graven uden dispensation fra Region Nordjylland i det enkelte tilfælde, jf. jordforureningslovens § 52. Indvinder kan få et skema ved Region Nordjylland som skal bruges, når indvinder vil søge om dispensation til at modtage jord andre steder fra.

Vandindvinding, grundvandssænkning, overfladevand og dræn

14. Der må ikke indvindes vand i graven. Dette kræver en særlig tilladelse fra kommunen. Indvinding af vand skal ske fra godkendt boring.
15. Der må ikke uden særlig tilladelse fra kommunen foretages oppumpning og bortledning af grundvand med henblik på grundvandssænkning.
16. Såfremt der i forbindelse med indvindingen blotlægges dræn, kan kommunen forlange disse omlagt for, at sikre mod utilsigtet næringstilførsel til søer og lignende.

Fortidsminder og naturhistoriske genstande

17. Hvis der under gravningen fremkommer fortidsminder, der ikke er registreret, skal arbejdet omgående indstilles i det omfang fortidsmindet berøres. Det kan f.eks. være gravpladser, bopladser, kirker og lignende, der ofte giver sig tilkende i form af stenlægninger, potteskår, knogler, trækulsholdigt jord eller lignende. Fundet skal straks anmeldes efter museumslovens § 27.

Anmeldelsen skal ske til Thisted Museum e-mail: thistedmuseum@mail.tele.dk

18. Hvis der i forbindelse med gravningen fremkommer en usædvanlig naturhistorisk genstand, skal arbejdet omgående indstilles i det omfang det berører genstanden. Det kan f.eks. være en geologisk, botanisk eller zoologisk genstand af fossil eller subfossil karakter eller en meteorit, der er af enestående videnskabelig eller udstillingsmæssig værdi. Fundet skal straks anmeldes efter museumslovens § 29.

Anmeldelsen skal ske til Naturhistorisk Museum, Wilhelm Meyers Allé 210, Universitetsparken, 8000 Aarhus C, tlf. 86 12 97 77, e-mail: nm@nathist.dk.

19. Der må ikke foretages ændring i tilstanden af arealet indenfor 100 meter fra fortidsminder, der er beskyttet efter bestemmelserne i museumsloven. Der må ikke etableres hegn, placeres campingvogne og lignende indenfor dette areal.
20. På fortidsminder og indenfor en afstand af 2 meter fra dem må der ikke foretages jordbehandling, gødes eller plantes. Der må heller ikke anvendes metaldetektor.

Bilag IV-arter

21. De dyrearter, der er nævnt i bilag 3 til naturbeskyttelsesloven (Bilag IV-arter), må ikke forsætligt forstyrres med skadelig virkning for arten eller bestanden. Forbuddet gælder i forhold til alle livsstadier af de omfattede dyrearter. Yngle- eller rasteområder for de arter, der er nævnt i bilag 3 til naturbeskyttelsesloven må ikke beskadiges eller ødelægges.

Bilag F – Uddrag af museumsloven – Bekendtgørelse af museumsloven nr. 358 af 8. april 2014

§ 27. Den arkæologiske kulturarv omfatter spor af menneskelig virksomhed, der er efterladt fra tidligere tider, dvs. strukturer, konstruktioner, bygningsgrupper, bopladser, grave og gravpladser, flytbare genstande og monumenter og den sammenhæng, hvori disse spor er anbragt.

Stk. 2. Findes der under jordarbejde spor af fortidsminder, skal arbejdet standses, i det omfang det berører fortidsmindet. Fortidsmindet skal straks anmeldes til kulturministeren eller det nærmeste statslige eller statsanerkendte kulturhistoriske museum. Fundne genstande, der ikke er danefæ, jf. § 30, stk. 1, skal efter anmodning fra kulturministeren eller det pågældende kulturhistoriske museum afleveres til vedkommende statslige eller statsanerkendte museum, således at det indgår i museets samling.

Stk. 3. Kulturministeren beslutter snarest, om arbejdet kan fortsætte, eller om det skal indstilles, indtil der er foretaget en arkæologisk undersøgelse, eller indtil spørgsmålet om erhvervelse efter stk. 8 er afgjort. Senest 1 år efter, at anmeldelsen er modtaget, kan arbejdet genoptages, medmindre kulturministeren har afgivet indstilling om erhvervelse af fortidsmindet efter stk. 8.

Stk. 4. Udgiften til den arkæologiske undersøgelse afholdes af den, for hvis regning jordarbejdet skal udføres.

Stk. 5. Udgiften afholdes dog af kulturministeren, såfremt

1) årsagen til undersøgelsen er erosion eller jordarbejde i forbindelse hermed eller jordarbejde udført som led i dyrkning af almindelige landbrugsafgrøder eller som led i almindelig skovdrift, medmindre driften forestås af en statslig eller kommunal myndighed, i hvilke tilfælde udgiften afholdes af vedkommende myndighed,

2) det kulturhistoriske museum i udtalelsen efter § 25 har oplyst, at jordarbejdet ikke vil indebære en risiko for ødelæggelse af væsentlige fortidsminder, eller

3) fortidsmindet fredes efter lov om naturbeskyttelse eller erhverves med henblik på bevaring på stedet efter stk. 8.

Stk. 6. Kulturministeren kan i særlige tilfælde yde tilskud til udgifter til arkæologiske undersøgelser, der gennemføres efter stk. 3, jf. stk. 4.

Stk. 7. Private grundejeres tab ved ikke at kunne fortsætte den hidtidige drift, mens undersøgelsen foretages, eller indtil spørgsmålet om erhvervelse efter stk. 8 er endeligt afgjort, erstattes af kulturministeren. Kan der ikke opnås enighed om erstatningen, fastsættes denne af den taksationskommission, der er nævnt i naturbeskyttelsesloven.

Stk. 8. Finder kulturministeren, at det pågældende fortidsminde bør bevares på stedet for eftertiden, kan kulturministeren erhverve fortidsmindet og eventuelt omkringliggende areal. Erhvervelsen kan ske ved ekspropriation efter reglerne i lov om fremgangsmåden ved ekspropriation vedrørende fast ejendom.

Stk. 9. Kulturministeren eller den, kulturministeren bemyndiger hertil, har til enhver tid uden retskendelse adgang til steder, hvor der foretages jordarbejder, og hvor der fremkommer fund eller under arbejder kan formodes at fremkomme fund som nævnt i stk. 1. Legitimation skal forevises på forlangende. Politiet yder nødvendig bistand til at udnytte adgangsretten.

Stk. 10. Kulturministeren kan fastsætte nærmere regler om den arkæologiske undersøgelsesvirksomhed efter stk. 3 og om gennemførelse af bestemmelserne i stk. 4-6.

Oversigtsskema

Råstofgravens beliggenhed	33a Ovtrup By, Ovtrup, Morsø Kommune
Råstoftype	Sand, sten og grus
Tilladelsens varighed	10 år
Sagsnummer/journalnummer	2015-012463
Tidligere meddelte tilladelser	Ingen
Offentliggørelse	November 2015
Klagefristens udløb	4 uger efter offentliggørelse
Frist for efterbehandling	3. november 2025

Indvinder og Ansøger	Sindbjerg Grusgrav ApS Nørrealle 30 7900 Nykøbing Mors damkri@post.tele.dk
Grundejer	Niels – Bertel Klausen Fjallerslevvej 11 7900 Nykøbing Mors
Indvinders telefon/mobilnummer	97767206/40177206
Indvinders e-mailadresse	damkri@post.tele.dk
Indvinders CVR-nummer	21833908
Driftsansvarlig(e)	Martin Klausen

Kontaktoplysninger:

Region Nordjylland	Tlf.: 97 64 80 00, e-mail: region@rn.dk eller raastoffer@rn.dk
Region Nordjylland – Gitte Østergaard Sørensen	Tlf. 97648508, e-mail: gitte.ostergaard@rn.dk