



## Afgørelse efter Miljøvurderingsloven i forbindelse med ansøgning om råstofindvinding på matr.nr. 4d True By, Vebbestrup, True Hedevej 6, 9500 Hobro, Mariagerfjord Kommune

Region Nordjylland har modtaget jeres ansøgning efter Miljøvurderingsloven i forbindelse med ansøgning om erhvervsmæssig indvinding af sand, grus og sten på et ca. 9 ha stort areal på matr.nr. 4d True By, Vebbestrup, True Hedevej 6, 9500 Hobro, Mariagerfjord Kommune.

Ifølge Miljøvurderingsloven<sup>1</sup> skal der ved visse projekter udarbejdes en miljøkonsekvensrapport (tidl. VVM-redegørelse), hvis projektet antages at kunne påvirke miljøet væsentligt, inden der tages endelig stilling til gennemførelse af projektet.

### Pligt til screening

Det ansøgte projekt er omfattet af Miljøvurderingslovens bilag 2 pkt. 2a 'Råstofindvinding fra åbne brud og tørvegravning'. Region Nordjylland har derfor udført en screening for at vurdere om projektet på grund af art, dimensioner eller placering antages at kunne få væsentlig indvirkning på miljøet.

### Høring

Et udkast til screeningsafgørelse har sammen med ansøgningsmaterialet været sendt i høring hos Mariagerfjord Kommune og andre myndigheder, forsyningsselskaber, landsdækkende foreninger og parter i perioden 12. marts 2019 til 12. april 2019.

---

<sup>1</sup> Lov om miljøvurdering af planer og programmer og af konkrete projekter (VVM), lov nr. 425 af 18. maj 2016, jf. lovbek. nr. 448 af 10. maj 2017.



Region Nordjylland har modtaget bemærkninger fra Mariagerfjord Kommune og Nordjyllands Historiske Museum. Bemærkningerne fremgår af bilaget til denne afgørelse. Relevante bemærkninger er indarbejdet i screeningen, men har ikke ændret på afgørelsen.

## Afgørelse

Region Nordjylland vurderer, at den ansøgte råstofvindning hverken på grund af dens art, dimensioner eller placering, antages at kunne påvirke miljøet væsentligt. Der skal derfor ikke udarbejdes en miljøkonsekvensrapport for projektet. Vurderingen er baseret på det foreliggende ansøgningsmateriale og screeningen<sup>2</sup>.

Afgørelsen er truffet i henhold til Miljøvurderingslovens § 21.

Screeningen fremgår af bilaget til denne afgørelse.

## Begrundelse

I vurderingen lægger regionen vægt på følgende:

Den eksisterende råstofgrav på matrikel 4g udvides til at omfatte det ansøgte areal på matrikel 4d. Dette sker i takt med, at råstofvindningen på matrikel 4g afsluttes, og de udgravede områder efterbehandles.

Det vurderes, at de vejledende grænser for støj og støv kan overholdes, og at den trafikale belastning i området, vil være af ikke væsentlig karakter.

Råstofvindningen vurderes ikke at påvirke nærliggende naturområder, beskyttede vandløb og grundvand.

Den landskabelige påvirkning vurderes at kunne blive tilfredsstillende håndteret i udformningen af det kommende landskab (i grave-/efterbehandlingsplanen).

Samlet set vurderes det, at råstofvindningen på matrikel 4d ikke vil give anledning til væsentlige påvirkninger af miljøet – hverken på baggrund af placering eller karakter.

Den samlede vurdering af screeningen er derfor, at det ansøgte projekt ikke vil påvirke miljøet væsentligt og dermed vil det ikke være VVM-pligtigt – og dermed skal der ikke udarbejdes en miljøkonsekvensrapport

## Udnyttelse

Screeningsafgørelsen bortfalder, hvis afgørelsen ikke er udnyttet inden 3 år efter, at den er meddelt, eller ikke har været udnyttet i 3 på hinanden følgende år, jf. § 39 i Miljøvurderingsloven.

Screeningsafgørelsen er ikke en tilladelse, og projektet må ikke påbegyndes før der er meddelt tilladelse efter Råstoflovens § 7.

## Offentliggørelse

Afgørelsen inklusiv bilag bliver offentliggjort på Region Nordjyllands hjemmeside [www.rn.dk/rastoffer](http://www.rn.dk/rastoffer) under 'Tilladelse til råstofvindning' under 'Afgørelser om tilladelser efter råstofloven'.

---

<sup>2</sup> Screeningen tager udgangspunkt i kriterierne fra Miljøvurderingslovens bilag 6 'Kriterier til bestemmelse af, hvorvidt projekter omfattet af bilag 2 skal underkastes en miljøkonsekvensvurdering'.



## Klagevejledning

Afgørelse efter Miljøvurderingsloven vedrørende miljøvurdering kan påklages til Miljø- og Fødevareklagenævnet. Klagefristen er 4 uger fra den dag, hvor afgørelsen er offentlig bekendtgjort.

Klagen stiles til Miljø- og Fødevareklagenævnet, men indsendes til Region Nordjylland via klageportalen, som videresender klagen til Miljø- og Fødevareklagenævnet med de bemærkninger klagen giver anledning til og det materiale, der er indgået i sagens bedømmelse.

Rettidig klage har ikke opsættende virkning for afgørelsen, medmindre Miljø- og Fødevareklagenævnet bestemmer andet, jf. Miljøvurderingslovens § 53.

Klageberettigede er:

- Afgørelsens adressat
- Ejeren(e) af den ejendom som afgørelsen vedrører
- Offentlige myndigheder
- Lokale foreninger og organisationer hvis hovedformål er beskyttelse af natur og miljø
- Landsdækkende foreninger og organisationer, som efter deres formål varetager væsentlige rekreative interesser, når afgørelsen berører sådanne interesser
- Enhver med individuel væsentlig interesse i afgørelsen

En klage skal oprettes på Klageportalen, som du finder et link til på forsiden af klagenævnets hjemmeside (nmkn.dk). Klageportalen ligger på borger.dk og virk.dk. Du logger på borger.dk eller virk.dk, ligesom du plejer, typisk med NEM-ID. Klagen sendes gennem Klageportalen til Region Nordjylland, er den myndighed, der har truffet afgørelsen. En klage er indgivet, når den er tilgængelig for Region Nordjylland i Klageportalen. For behandling af klager, der indbringes for Miljø- og Fødevareklagenævnet betaler klager et gebyr på 900 kr. for privatpersoners og 1.800 kr. for virksomheders og organisationers vedkommende (2016-niveau). En klage afvises, hvis gebyret ikke betales indenfor en frist fastsat af klagenævnet. Klagen bliver først sendt videre når gebyret er betalt.

Miljø- og Fødevareklagenævnet skal som udgangspunkt afvise en klage, der kommer uden om Klageportalen, hvis der ikke er særlige grunde til det. Hvis du ønsker at blive fritaget for at bruge Klageportalen, skal du sende en begrundet anmodning til den myndighed, der har truffet afgørelse i sagen. Myndigheden videresender herefter anmodningen til Miljø- og Fødevareklagenævnet, som træffer afgørelse om, hvorvidt din anmodning kan imødekommes

En klage skal være modtaget inden kontortids ophør på klagefristens sidste dag. Hvis fristen udløber på en lørdag eller søn- og helligdag, forlænges fristen til efterfølgende hverdag.

Hvis en afgørelse ønskes behandlet ved domstolene skal der anlægges sag inden 6 mdr. fra det tidspunkt, hvor afgørelsen er meddelt. Er afgørelsen offentligt bekendtgjort, regnes søgsmålsfristen dog altid fra bekendtgørelsen.

Hvis der er spørgsmål til ovenstående, er I velkommen til at kontakte os.



Med venlig hilsen

Sofie Hammer Jensen  
Råstofsagsbehandler

### Bilag:

Screening iht. miljøvurderingsloven  
Høringssvar  
Oplysningsark om Region Nordjyllands håndtering af persondata.

### Kopi af brev inkl. bilag til:

- Mariagerfjord Kommune, raadhus@mariagerfjord.dk, moott@mariagerfjord.dk
- Minna Hald Andersen, Mariagerfjord Kommune, miha1@mariagerfjord.dk
- Kenneth Jensen, Mariagerfjord Kommune, keje1@mariagerfjord.dk
- Miljøstyrelsen, mst@mst.dk og njl@mst.dk
- Slots- og Kulturstyrelsen, fortidsminder@slks.dk
- Nordjyllands Historiske Museum, historiskmuseum@aalborg.dk
- Danmarks Naturfredningsforening, dn@dn.dk, formand@dn-mariagerfjord.dk og mariagerfjord@dn.dk
- Dansk Ornitologisk Forening, dof@dof.dk, natur@dof.dk og peterlundkristensen@gmail.com
- Friluftsrådet, fr@friluftsradet.dk og kraghchr@post3.tele.dk
- Forbrugerrådet, fbr@fbr.dk
- Mariagerfjord Vand A/S, mail@mfv.dk
- Eniig Forsyning A/S, ler@eniig.dk
- Eniig fiber A/S, ems-ler@eniig.dk
- N1 A/S, dok@n1.dk
- TDC A/S, tdckabel@tdc.dk
- Globalconnect A/S, ledninger@globalconnect.dk
- ATS Grus I/S, hl@ats-arden.dk
- Landinspektørcentret LG98 A/S Hardy G. Jensen, hardy@lg98.dk

### Kopi af brev til:

- JJ Grus A/S, Jellingvej 19, 9230 Svenstrup
- Erik Jensen, Kraghøjvej 20, 9610 Nørager
- Peter Bøss Rasmussen Ndr. Truevej 28, 9500 Hobro
- Anders Svejstrup Clemmensen og Elin Birthe Clemmensen, Nysumgaardvej 10, 9610 Nørager
- Leo Nielsen og Erika D. Jensen, True Hedevej 1, 9500 Hobro
- Asger Neesgaard Hansen og Sysser Vinberg Hansen, True Hedevej 2, 9500 Hobro
- Claus Nørgaard Andersen og Tina Michelsen, True Hedevej 4, 9500 Hobro
- Marlene Kristine Lauritzen, Truevejen 1, 9500 Hobro



## Screening i henhold til miljøvurderingsloven

Kriterier omhandlet i miljøvurderingslovens § 21 til bestemmelse af, hvorvidt projekter omfattet af bilag 2 skal underkastes en miljøkonsekvensvurdering.

Kriterierne er opført i bilag 6 i lov nr. 425 af 18. maj 2016, jf. lovbek. nr. 1225 af 25. oktober 2018.

## Projektets karakteristika

Projektbeskrivelse – jf. ansøgningen	<p>Region Nordjylland har den 24. januar 2019 modtaget en ansøgning fra ATS Grus I/S om tilladelse til råstofindvinding af sand, grus og sten på ejendommen True Hedevej 6, 9500 Hobro, matr. nr. 4d True By, Vebbestrup. Ansøgningen er efterfølgende, den 8. februar 2019, suppleret med oplysninger om driftstider og forslag til efterbehandling.</p> <p>Det ansøgte areal grænser op til ATS Grus I/S's eksisterende råstofgrav på matr. nr. 4g True By, Vebbestrup, og er derfor en udvidelse af et eksisterende indvindingsområde.</p> <p>Ansøgningen omfatter følgende:</p> <ul style="list-style-type: none"><li>• Ansøgningsskema fremsendt den 24. januar 2019.</li><li>• Ansøgningen dækker størstedelen af matr. nr.4d omfatter i alt ca. 9 ha.</li><li>• Stationært materiel forbliver i den eksisterende råstofgrav på matrikel 4g.</li><li>• Der forventes en årlig indvinding på 40.000 – 100.000 m<sup>3</sup> sand, grus og sten i 10 år.</li><li>• Der ansøges om indvinding til ca. kote 52 m (DVR90) svarende til 12-17 meter under terræn. Den oprindelige terrænkote er ca. 66-67 m (DVR90).</li><li>• Der er ikke ansøgt om indvinding under grundvandsspejlet.</li><li>• Arealet ønskes efterbehandlet til landbrugsformål, herunder evt. tilplantning med skov.</li><li>• Der forventes at være 15.000 – 25.000 m<sup>3</sup> muld og 420.000 - 500.000 m<sup>3</sup> overjord til</li><li>• anvendelse ved efterbehandling.</li><li>• Der er søgt om tilladelse til brug af følgende materiel: 1-2 læssemaskiner (gummigeder), en dozer, en gravemaskine samt en dumper.</li><li>• Det er angivet, at forbrug dieselolie/brændstof er ca. 80.000 liter pr. år.</li><li>• Der findes ingen brændstoftanke i selve råstofgraven. Der findes en 5900 liter mobilt anlæg udenfor indvindingsområdet.</li><li>• Ansøger har oplyst, at der ikke oplagres olie- og kemikalieaffald i graven, men på Ringvejen 30, 9510 Arden. Det er ikke oplyst, hvordan affaldet bortskaffes.</li><li>• Sortering og oparbejdning af materialer foregår på matr. 4g.</li><li>• Der eksisterende adgangsvej, True Hedevej, benyttes fortsat.</li><li>• Driftstiderne er for indvinding og oparbejdning: mandag-fredag kl 6:00 – 16:00 samt lørdag kl 6:00 – 14:00 og for udlevering: mandag-fredag kl 6:00 – 16:00.</li></ul>
Projektets placering og arealbehov i ha	Adresse: True Hedevej 6, 9500 Hobro Matr. nr.: 4d True By, Vebbestrup

	<p>Areal: ca. 9 ha</p> <p>Placering fremgår af oversigtsplan i bilag 1.</p>
<p>Bygherre</p> <p>Bygherres kontaktperson og e-mailadresse/telefonnr.</p>	<p>ATS Grus I/S  Ringvejen 30, 9510 Arden  att: Henning Lauritzen  tlf.: 40 18 14 55  mail: hl@ats-arden.dk</p>
<p>Oversigtskort</p>	 <p><i>Skitse (ikke målfast): Omtrentligt omfang af det ansøgte areal på matr. 4d er vist med blå streg og baggrund. © Danmarks Arealinformation  Det eksakte ansøgte areal fremgår af bilag 2.</i></p>
<p>Projektets behov for råstoffer – type og mængde i anlægs- og driftsfasen</p>	<p>Der er ikke behov for råstoffer i anlægs- og driftsfasen.</p>

Projektets behov for vand – kvalitet og mængde i anlægsfasen og driftsfasen	Der er ikke behov for vand i anlægs- og driftsfasen.
Beskrivelse af bygninger, skure mv.	Ikke aktuelt for det ansøgte område.
Anlæggets kapacitet for produktion og lager:  Råstoffer - type og mængde Mellemprodukter – type og mængde Færdigvare – type og mængde	Der er ansøgt om en årlig indvinding af råstoffer på 40.000 – 100.000 m <sup>3</sup> . Oparbejdning og oplag af de indvundne materialer foregår på matr. 4g, hvor der foreligger en råstofindvindingstilladelse frem til 30. april 2027.  Det ansøgte areal tages i anvendelse i takt med, at eksisterende råstofindvindingsarealer på matr. 4g er færdig udgravede og efterbehandlede.
Mængden og typen af affald som følge af projektet i anlægs- og driftsfasen	Mængden og typen af affald er ikke anført i ansøgning, men det er anført, at diverse affaldsprodukter håndteres på adressen Ringvejen 30, Arden.
Mængden og typen af spildevand som følge af projektet i anlægs- og driftsfasen	Ingen spildevand på det ansøgte areal.

Kriterium	Ja / Nej / ?	Væsentlig påvirkning	Ikke væsentlig påvirkning	Bemærkninger
1. Er der andre ejere end bygherre?	nej			
2. Er der andre projekter eller aktiviteter i området, der sammen med det ansøgte medfører en påvirkning af miljøet (kumulative forhold)?	nej			Der sker en løbende efterbehandling af den eksisterende råstofgrav på matr. 4g, og det nye område på matr. 4d er ansøgt som en udvidelse af den eksisterende råstofgrav. Derfor vurderes det ansøgte område ikke at bidrage til yderligere kumulativ effekt.
3. Forudsætter projektet etablering af yderligere vandforsyningskapacitet?	nej			



Kriterium	Ja / Nej / ?	Væsentlig påvirkning	Ikke væsentlig påvirkning	Bemærkninger
4. Kræver bortskaffelse af affald og spildevand ændringer af bestående ordninger?	nej			
5. Overskrides de vejledende grænseværdier for støj?	ja		x	Det forventes, at der i perioder kan ske overskridelse af grænseværdier for støj. Særligt i forbindelse med start (anlægsfase) for nye gravetaper, idet arbejdet her vil ske oppe i terræn. I forbindelse med etablering af støjvolde samt ved efterbehandling, hvor støjvoldene fjernes, kan der blive tale om kortvarige overskridelser af støjgrænserne.
6. Vil anlægget give anledning til vibrationsgener?	nej			Det forventes at der i perioder kan forekomme kortvarige små vibrationsgener fra projektet. Særligt i forbindelse med etablering af støjvolde samt ved efterbehandling, hvor støjvoldene fjernes og arbejdet således foregår tættest på de omkringliggende boliger, kan der blive tale om kortvarige vibrationsgener.
7. Vil anlægget give anledning til støvgener?	ja		x	I tørre perioder må der forventes en udvikling af støv fra grusgraven. De interne veje og evt. oplag vandes efter behov for at minimere støvgener.
8. Vil anlægget give anledning til lugtgener?	nej			Råstofgraven giver ikke anledning til lugtgener.
9. Vil anlægget give anledning til lysgener?	nej			Alt arbejde foregår i dagtimerne, og arealet vil ikke blive belyst i nattetimerne. Kørsel med lastbiler og læssemaskiner i grusgraven vil medføre lys fra disses lygter i de mørke morgentimer samt eftermiddagstimer i vinterhalvåret.
10. Må anlægget forventes at udgøre en særlig risiko for uheld?	nej			Risikoen for uheld ved råstofindvinding sidestilles med risiko for uheld i forbindelse med almindelig markdrift og anlægsarbejder.
11. Overskrides de vejledende grænseværdier for luftforurening?	nej			
12. Vil projektet udgøre en risiko for vandforurening (grundvand og overfladevand)?	nej			Det ansøgte areal er beliggende i et område med drikkevandsinteresser (OD). Koten for grundvandsspejlet findes ca. 15-20 m u.t.

Kriterium	Ja / Nej / ?	Væsentlig påvirkning	Ikke væsentlig påvirkning	Bemærkninger
				<p>Afstand til nærmeste område med særlige drikkevandsinteresser (OSD) er ca. 950 m mod vest og afstand til nærmeste indvindingsopland (Øster Doense vandværk) er ca. 2,7 km mod øst.</p> <p>Nærmeste overfladevand er en sø, beliggende på den nordlige del af den ansøgte matrikel, men udenfor det ansøgte areal. Der opretholdes en afstand på 30 m fra indvindingsområdet til søen.</p> <p>Nærmeste beskyttede vandløb er beliggende ca. 330 m vest for det ansøgte areal.</p> <p>Der er registreret tre private drikkevandsboringer indenfor en afstand af 300 m fra det ansøgte areal:</p> <ul style="list-style-type: none"> <li>• På den vestlige del af matr. nr. 4d, True Hedevej 6 (DGU nr. 49.1379).</li> <li>• På den nordlige del af matr. nr. 7c, True Hedevej 1 (DGU nr. 49.1378)</li> <li>• På den nordlige del af matr. nr. 8c, True Hedevej 4 (DGU nr. 49.1377)</li> </ul> <p>I forbindelse med indvindingen af råstoffer foregår der ikke aktiviteter, der kan forurene grundvand eller nærliggende recipienter. Opbevaring af brændstof og tankning kan udgøre en forureningsrisiko. Risiko for forurening vurderes dog at være lille. Region Nordjylland vurderer, at det ansøgte projekt ikke udgør en risiko for forurening af grundvand eller overfladevand.</p>

## Projektets placering

Kriterium	Ja / Nej / ?	Væsentlig påvirkning	Ikke væsentlig påvirkning	Bemærkninger
13. Forudsætter projektet ændring af den eksisterende arealanvendelse?	nej			<p>Arealet, hvor råstofgraven anlægges anvendes i dag til landbrugsformål. Projektet indebærer, at arealet skal efterbehandles til landbrugsmæssig drift. Der er således tale om en midlertidig ændring af arealanvendelsen.</p>

Kriterium	Ja / Nej / ?	Væsentlig påvirkning	Ikke væsentlig påvirkning	Bemærkninger
14. Forudsætter projektet ændring af en eksisterende lokalplan for området?	nej			Ikke omfattet af lokalplan.
15. Forudsætter projektet ændring af kommuneplanen?	nej			I Kommuneplan (2013-25) for Mariagerjord Kommune samt tillæg nr. 21 er der: <ul style="list-style-type: none"> <li>- potentielle økologiske forbindelser – hele arealet (tillæg nr. 21)</li> <li>- større sammenhængende landskaber</li> <li>- potentielle naturområder</li> <li>- intensivt landbrugslandskab.</li> </ul> Arealet anvendes på nuværende tidspunkt til landbrugsdrift, og vil efter råstofindvindingen atter overgå til landbrugsmæssig drift.
16. Indebærer projektet behov for at begrænse anvendelsen af naboarealer ud over hvad der fremgår af gældende kommune- og lokalplaner?	nej			Projektet har ikke grænseoverskridende karakter, hverken lokalt eller regionalt.
17. Vil projektet udgøre en hindring for fremtidig anvendelse af områdets råstoffer?	ja		x	I projektet udvindes der tilgængelige råstoffer over grundvandsspejlet. Evt. omfang af råstoffer under grundvandsspejlet kendes ikke. Indvindingen over grundvandsspejlet hindrer ikke evt. fremtidig indvinding af råstoffer under grundvandsspejlet.
18. Vil projektet udgøre en hindring for fremtidig indvinding af grundvand i området?	nej			Der foretages ikke indvinding af råstoffer under grundvandsspejl, og der stilles vilkår i tilladelsen mht. håndtering af olieprodukter og -spild. Efter udførelse af projektet retableres området til landbrugsformål og/eller beplantning med skov.
19. Indebærer projektet en mulig påvirkning af sårbare vådområder?	nej			Råstofindvindingen sker over grundvandsspejlet, så der sker ikke en sænkning af grundvandspejlet.
20. Er projektet tænkt placeret indenfor kystnærhedszonen?	nej			

Kriterium	Ja / Nej / ?	Væsentlig påvirkning	Ikke væsentlig påvirkning	Bemærkninger
21. Forudsætter projektet rydning af skov?	nej			
22. Vil projektet være i strid med eller til hinder for etableringen af reservater eller naturparker?	nej			Det vil ikke være muligt, mens indvindingen af råstoffer pågår. Efterfølgende udgør projektet ingen hindringer for etablering af reservater eller naturparker.
23. Tænkes projektet placeret i Vadehavsområdet?	nej			
24. Kan projektet påvirke nationalt registrerede, beskyttede eller fredede områder?	nej			<p>Nærmeste §3 registrerede natur er en mose og en sø, der er beliggende i den nordlige ende af matrikel 4d. Det ansøgte areal befinder sig 30 m fra §3 naturarealet.</p> <p>Ca. 50 m vest for det ansøgte areal er der registreret et §3 engareal.</p> <p>Der foretages ikke grundvandssænkning i forbindelse med råstofindvindingen, som evt. kunne påvirke de våde naturtyper, og der holdes en tilstrækkelig afstand til naturområderne, så der ikke sker en direkte fysisk påvirkning.</p> <p>Der er registreret ikke fredede fortidsminder på arealet. Forud for indvinding af råstoffer på arealet, vil Museet blive hørt, hvor det vil blive vurderet, om der skal tages hensyn til de ikke fredede fortidsminder.</p>
25. Kan projektet påvirke internationalt registrerede, beskyttede eller fredede områder (Natura 2000)?	nej			Nærmeste Natura 2000 (nr. 18) er Rold Skov, som er beliggende ca. 2,7 km nord for det ansøgte areal. Naturområdet består af habitatområde nr. H14 samt fuglebeskyttelsesområde nr. F3 og F4.
26. Forventes området at rumme beskyttede arter efter bilag IV?	nej			Oplyst af Mariagerfjord Kommune, 4. april 2019.
27. Forventes området at rumme danske rødlistearter?	nej			Oplyst af Mariagerfjord Kommune, 4. april 2019.

Kriterium	Ja / Nej / ?	Væsentlig påvirkning	Ikke væsentlig påvirkning	Bemærkninger
28. Kan projektet påvirke områder, hvor fastsatte miljøkvalitetsnormer for overfladevand allerede er overskredet?	nej			Se pkt. 12
29. Kan projektet påvirke områder, hvor fastsatte miljøkvalitetsnormer for grundvand allerede er overskredet?	nej			Se pkt. 12
30. Kan projektet påvirke områder, hvor fastsatte miljøkvalitetsnormer for naturområder allerede er overskredet?	nej			Se pkt. 24 og 25
31. Kan projektet påvirke områder, hvor fastsatte miljøkvalitetsnormer for boligområder (støj, lys og luft) allerede er overskredet?	nej			
32. Tænkes projektet etableret i et tæt befolket område?	nej			
33. Kan projektet påvirke historiske landskabstræk?	nej			Der foreligger ikke oplysninger om historiske landskabstræk.
34. Kan projektet påvirke kulturelle landskabstræk?	nej			Der foreligger ikke oplysninger om kulturelle landskabstræk.
35. Kan projektet påvirke arkæologiske værdier/landskabstræk?	nej			Der foreligger ikke oplysninger om arkæologiske værdier eller landskabstræk.
36. Kan projektet påvirke æstetiske landskabstræk?	ja		x	Råstofindvinding medfører en sænkning af terrænet i råstofgraven med ca. 15 m, og medfører dermed en ændring af landskabet og de geologiske lag.

Kriterium	Ja / Nej / ?	Væsentlig påvirkning	Ikke væsentlig påvirkning	Bemærkninger
37. Kan projektet påvirke geologiske landskabstræk?	ja		x	Råstofindvinding medfører en sænkning af terrænet i råstofgraven med ca. 15 m, og medfører dermed en ændring af landskabet og de geologiske lag.

## Arten af og kendetegn ved den potentielle indvirkning på miljøet

38. Den forventede miljøpåvirknings geografiske udstrækning i areal	Ca. 33 ha, baseret på en 100 m bufferzone.
39. Omfanget af personer der forventes berørt af miljøpåvirkningen	Indenfor 100 m fra råstofgraven er der 2 husstande: <ul style="list-style-type: none"> <li>- True Hedevej 6, 9600 Hobro</li> <li>- True Hedevej 4, 9600 Hobro</li> </ul>

Kriterium	Ja / Nej / ?	Væsentlig påvirkning	Ikke væsentlig påvirkning	Bemærkninger
40. Er området, hvor anlægget tænkes placeret, sårbar overfor den forventede miljøpåvirkning?	nej			Det ansøgte areal er beliggende i det åbne land og er udlagt til råstofgraveområde i Råstofplan 2012. Der er tale om udvidelse af en eksisterende råstofgrav, og der tilføres ikke yderligere materiel, og der forventes ikke yderligere transport aktivitet i forbindelse med udvidelsen.  Området forventes ikke at være sårbart overfor den forventede miljøpåvirkning.
41. Forventes miljøpåvirkningerne at kunne være væsentlige enkeltvis?	nej			

Kriterium	Ja / Nej / ?	Væsentlig påvirkning	Ikke væsentlig påvirkning	Bemærkninger
42. Forventes miljøpåvirkningerne at kunne være væsentlige samlet?	nej			
43. Vil den forventede miljøpåvirkning række ud over kommunen?	nej			
44. Vil den forventede miljøpåvirkning berøre nabolande?	nej			
45. Må den samlede miljøpåvirkning betegnes som kompleks	nej			
46. Er der stor sandsynlighed for miljøpåvirkningen?	nej			
47. Er påvirkningen af miljøet varig?	ja		x	Størstedelen af miljøpåvirkningerne (støv, støj og trafik) er midlertidige. Råstofindvinding medfører desuden en sænkning af terrænet i råstofgraven med ca. 15 m. Efter indvindingen af råstoffer vil der igen være en landbrugsmæssig anvendelse af arealet.
48. Er påvirkningen af miljøet hyppig?	ja		x	Råstofindvindingen foregår over en ca. 10-årig periode, hvor der vil foregå en indvinding, oparbejdning og udlevering af råstoffer samt tilhørende transport til/fra råstofgraven.  Påvirkningen er allerede tilstede, idet der er tale om udvidelse af en eksisterende råstofgrav.
49. Er påvirkningen af miljøet reversibel?	nej			De indvundne råstoffer bliver ikke bragt tilbage.
50. Er der andre kumulative forhold?	nej			

Kriterium	Ja / Nej / ?	Væsentlig påvirkning	Ikke væsentlig påvirkning	Bemærkninger
51. Er det, jf. ansøgningen, muligt at begrænse indvirkningerne?	ja		x	Indvirkningerne kan begrænses i vilkår i tilladelsen til indvinding af råstoffer samt i grave-/efterbehandlingsplanen for området.

## Konklusion

	Ja	Nej	Bemærkninger
Giver resultatet af screeningen anledning til at antage, at det ansøgte projekt vil kunne påvirke miljøet væsentligt, således at der skal udarbejdes en miljøkonsekvensrapport?		x	<p>Den eksisterende råstofgrav på matrikel 4g udvides til at omfatte det ansøgte areal på matrikel 4d. Dette sker i takt med, at råstofindvindingen på matrikel 4g afsluttes, og de udgravede områder efterbehandles.</p> <p>Det vurderes, at de vejledende grænser for støj og støv kan overholdes, og at den trafikale belastning i området, vil være af ikke væsentlig karakter.</p> <p>Råstofindvindingen vurderes ikke at påvirke nærliggende naturområder, beskyttede vandløb og grundvand.</p> <p>Den landskabelige påvirkning vurderes at kunne blive tilfredsstillende håndteret i udformningen af det kommende landskab (i grave-/efterbehandlingsplanen).</p> <p>Samlet set vurderes det, at råstofindvindingen på matrikel 4d ikke vil give anledning til væsentlige påvirkninger af miljøet – hverken på baggrund af placering eller karakter.</p> <p>Den samlede vurdering af screeningen er derfor, at det ansøgte projekt ikke vil påvirke miljøet væsentligt og dermed vil det ikke være VVM-pligtigt – og dermed skal der ikke udarbejdes en miljøkonsekvensrapport.</p>

Dato: 12. april 2019

Kvalitetskontrol:

Rikke Ellemann-Biltoft, Ph.d. geolog



Til Region Nordjylland

Hermed Mariagerfjord Kommunes hørings svar til ansøgning og udkast til screeningsafgørelse.

På Park og Trafik området er der følgende høringsbemærkninger:

1. Ansøger oplyser i ansøgningskemaet pkt. 15 vedr. adgangsforhold, at de agter at benytte eksisterende vejadgang fra grusgraven på matr. nr. 4g, True By, Vebbestrup til den nye grusgrav på matr. nr. 4d, True By, Vebbestrup. For at dette kan lade sig gøre, skal der sikres vejret og udlægges areal til vej efter privatvejslovens § 11, da vejadgangen vil ske over to matrikler med hver sin ejer, og når den eksisterende private fællesvej til beboelsejendommen True Hedevej 6, 9500 Hobro ikke benyttes. Alternativt skal der søges om vejadgang til kommunevejen True Hedevej fra ejendommen True Hedevej 6, 9500 Hobro ved matr. nr. 4d, True By, Vebbestrup jf. vejlovens § 49, hvis der skal være direkte vejadgang mod True Hedevej fra den ansøgte nye grusgrav. **Dette blot til oplysning.**
2. I udkast til afgørelse om Screening om VVM står der, at ansøgningen vedrører indvinding af ler. Der ansøges om indvinding af sten, grus og sand.
3. I udkast til afgørelse om screening om VVM under 'begrundelse' står der, at projektet erstatter en aktiv lergrav. Dette synes ikke at være korrekt.
4. I udkast til afgørelse om screening om VVM under 'begrundelse' står der, at der efterbehandles til "...natur med søer, uden brug af gødning og sprøjtemidler...". Dette synes ikke at fremgå af ansøgers materiale. Dette er i øvrigt i konflikt med indholdet i pkt. 13 i VVM-myndighedens screeningskema.
5. Hvilken 'tilladelse' omtales i pkt. 6 i screeningskemaet vedr. vibrationer?
6. Der benævnes 'støjvolde' flere gange i VVM-myndighedens screeningskema. Disse støjvolde synes ikke at fremgå af ansøgers materiale for råstofindvindingen på matr. nr. 4d, True By, Vebbestrup?

På grundvandsområdet er der følgende bemærkninger:

1. Det fremgår af pkt. 12, at afstanden til nærmeste indvindingsopland (Gandrup Vandværk) er ca. 2,2 km mod øst. Det er Øster Doense vandværks indvindingsopland der er nærmeste – ca. 2,7 km væk. Gandrup vandværk er i dag et ikke-almment vandværk, og oplandet skulle gerne være sløjfet. Vebbestrups opland er stadig på selvom det er nedlagt, men borerne bliver først sløjfet senere på året. Det er indmeldt til styrelsen.
2. Ejendommene True Hedevej 1, 4 og 6 har egen drikkevandsbrønd/boring, og ligger lige op til graveområdet. Der findes ingen oplysninger om brøndene/boringerne, som har henholdsvis DGU.nr. 49.1378, 49.1377 og 49.1379. Det bør vurderes om råstofgravningen udgør en risiko for disse.

Venlig hilsen

**Minna Hald Andersen**  
Agronom



Natur og Miljø - Natur  
Østergade 22  
9510 Arden



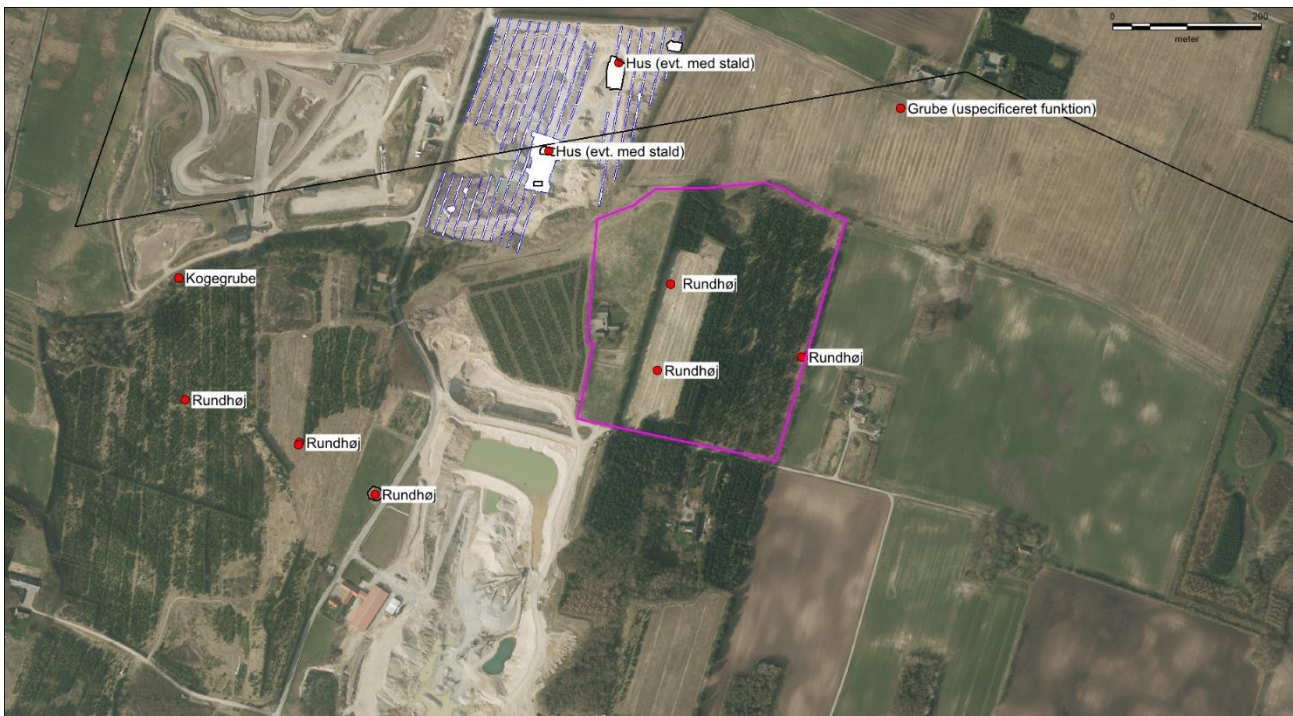
Region Nordjylland  
Regional Udvikling  
Niels Bohrs Vej 30, Postboks 8300  
9220 Aalborg Øst

**Aalborg Historiske Museum**  
Algade 48  
Postboks 1805  
9100 Aalborg  
Telefon 99 31 74 00  
Fax 98 16 11 31  
historiskmuseum@aalborg.dk

23. april 2019

## Udtalelse i forbindelse med råstofindvinding på matr. nr. 4d True By, Vebbestrup, Mariagerfjord Kommune

Nordjyllands Historiske Museum skal hermed gøre opmærksom på, at museet har væsentlige arkæologiske interesser i det pågældende område. I slutningen af 1800-tallet er der registreret to sløjfede gravhøje her, og en gennemgang af historiske kort har vist, at en tredje skal føjes til. Rester af disse gravhøje kan meget vel være bevarede på arealet. Derudover er der risiko for at påtræffe yderligere gravhøjstomter eller rester af den bebyggelse, der har nyttet sig til gravhøjene i forhistorisk tid, på arealet.



Indvindingsområde med angivelse af kendte fortidsminder vist med rød prik og museets tidligere undersøgelser vist med blå streg. Den sorte streg afgrænser et jernalderligt marksystem, der er registreret nord for indvindingsområdet.



Jeg skal derfor på det kraftigste anbefale, at råstofvindvinderen lader museet gennemføre *en større, arkæologisk forundersøgelse* på arealet for at få afklaret tilstanden af de registrerede gravhøje, samt af- eller bekræftet tilstedeværelsen af yderligere fortidsminder inden for det pågældende område. En sådan undersøgelse betales af råstofvindvinderen.

Fordelen for råstofvindvinderen ved at tillade en forundersøgelse er, at museets arkæologer på et meget tidligt tidspunkt i processen, inden indvinding går i gang, kan afslutte deres arbejde, sådan at indvinding ikke bliver forsinket af en arkæologisk udgravning. Såfremt der ved forundersøgelsen ikke påvises nogen væsentlige fortidsminder, foretager museet sig ikke yderligere. Skulle man efterfølgende ved indvinding alligevel påtræffe fortidsminder, vil udgiften til en arkæologisk udgravning i det tilfælde påhvile Slots- og Kulturstyrelsen og ikke råstofvindvinderen.

En forundersøgelse består i udlægning af et mindre antal, ca. 2 meter brede søgegrøfter, der graves med en gravemaskine. Dette arbejde følges af en arkæolog, der registrerer eventuelle fortidsminder, som måtte kunne ses dels i jordlagene og dels i toppen af undergrunden (typisk stolpehuller, affaldshuller, ildsteder, grave og lignende).

På baggrund af de resultater, der måtte fremkomme ved en sådan forundersøgelse, tager museet stilling til, om der er behov for en egentlig arkæologisk udgravning på området.

Med venlig hilsen

Karen Povlsen  
Museumsinspektør  
Arkæolog, cand.mag.  
Nordjyllands Historiske Museum  
Tlf: 25197438  
E-mail: karen.povlsen@aalborg.dk