



**RÅSTOFTILLADELSE FOR GRAVEOMRÅDE
BJØRUMSLET, VESTHIMMERLANDS KOMMUNE**

Tilladelse til erhvervsmæssig råstofindvinding af sand, grus og sten

På ejendommen Bjørumsletvej 41, 9670 Løgstør, matr.nr. 2c Bjørumslet, Vindblæs



REGION NORDJYLLAND
- i gode hænder

OVERSIGTSSKEMA

Råstofgravens beliggenhed	Bjørumsletvej 41, 9670 Løgstør. Matr. nr. 2c Bjørumslet, Vindblæs
Råstofgravens areal	19 ha
Råstofftype og tilladt mængde	Sand, grus og sten 60.000 m ³ pr. år
Tilladelsens varighed	10 år 12. juni 2019 – 12. juni 2029
Sagsnummer	2018-026416
Tidligere meddelte tilladelser	Råstoftilladelse af 26. april 2006 meddelt af Nordjyllands Amt
Offentliggørelse	12. juni 2019
Klagefristens udløb	4 uger efter offentliggørelse
Frist for efterbehandling	12. juni 2030 og senest 1 år efter endt indvinding
Indvinder	Dangrus ApS, Evaholmvej 24, 9600 Aars
Ansøger	Dangrus ApS, Evaholmvej 24, 9600 Aars
Grundejer	I/S Dalsgaard v/Mogens Dalsgaard, Mølgårdsvej 5, 9670 Løgstør
Indvinders telefon/mobilnummer	98 66 17 31 / 22 20 37 90
Indvinders e-mailadresse	niki@oudrup-stenleje.dk
Indvinders CVR-nummer	29181624
Driftsansvarlig(e)	Niki Kristensen
Region Nordjylland	Tlf. nr.: 97 64 82 76, e-mail: raastoffer@rn.dk
Region Nordjylland – sagsbehandler	Sofie Hammer Jensen Tlf. nr.: 97 64 85 08, e-mail: sofie.jensen@rn.dk

Tilladelse til råstofindvinding
på matr.nr. 2c Bjørumslet, Vindblæs, Vesthimmerlands Kommune
indtil den 12. juni 2029.
Sagsnummer: 2018-026416

Ansøger og indvinder:	Ejer:
Dangrus ApS Evaholmvej 24 9600 Aars CVR-nr.: 29181624	I/S Dalsgaard v/Mogens Dalsgaard Mølgårdsvej 5 9670 Løgstør

Region Nordjylland den 12. juni 2019

Nanna Renee Lauridsen & Sofie Hammer Jensen

Råstofsagsbehandlere

Kvalitetssikret af

Pia Heuer Andersen

Geolog

INDHOLD

Oversigtsskema	3
1. Tilladelsen	7
1.1 Råstofloven	7
1.2 Miljøvurderingsloven	7
1.3 Internationale naturbeskyttelsesområder (Natura 2000)	7
1.4 Bilag IV-arter	7
1.5 Vandforsyningsloven	8
1.6 Miljøbeskyttelsesloven	8
1.7 Naturbeskyttelsesloven	8
1.8 Museumsloven	8
1.9 Skovloven	8
1.10 Vandløbsloven	8
1.11 Vejloven og Privatvejsloven	8
1.12 Jordforureningsloven	9
1.13 Jernbaneloven	9
2. Vilkår	10
2.1 Vilkår efter Råstofloven	10
2.2 Vilkår efter Vandforsyningsloven	18
2.3 Vilkår efter Miljøbeskyttelsesloven	18
2.4 Vilkår efter Naturbeskyttelsesloven	18
2.5 Vilkår efter Museumsloven	18
2.6 Vilkår efter Vandløbsloven	18
2.7 Vilkår efter Skovloven	18
2.8 Vilkår efter Vejloven og Privatvejsloven	18
2.9 Vilkår efter Jordforureningsloven	18
2.10 Vilkår efter Jernbaneloven	18
3. Offentliggørelse, klagevejledning og underretning	19
3.1 Generel klagevejledning	19
3.2 Klagevejledning for de enkelte love	19
3.3 Underretning	20
4. Grundlag for tilladelsen	22
4.1 Ansøgningens indhold	22
4.2 Høring vedr. ansøgning	22
4.3 Høring vedr. udkast til tilladelse	25
5. Regionens behandling af sagen	26
5.1 Råstofplanen	26
5.2 Miljøvurderingsloven	26
5.3 Kommuneplan og lokalplan	26
5.4 Grundvand	28
5.5 Natur og landskab	29
5.6 Miljømæssige forhold	29
5.7 Udkast til efterbehandlingsplan	31
5.8 Region Nordjyllands samlede vurdering	32
Bilag A: Oversigtskort i målforhold 1:25.000	33
Bilag B: Luftfoto i målforhold 1:5.000	34
Bilag C: Udkast til deklaration/servitut vedrørende efterbehandling	35
Bilag D: Generelle bestemmelser	36
Bilag E: Uddrag af museumsloven – jf. lovbek. nr. 358 af 8. april 2014	39

1. Tilladelsen

1.1 Råstofloven¹

På baggrund af det foreliggende materiale, og med hjemmel i Råstoflovens § 7 stk. 1, meddeler Region Nordjylland hermed tilladelse til årlig indvinding af op til 60.000 m³ sand, grus og sten på i alt 19 hektar på matr.nr. 2c Bjørumslet, Vindblæs, se bilag A og B.

Tilladelsen er gældende i perioden fra den 12. juni 2019 til den 12. juni 2029.

Tilladelsen meddeles på vilkår i henhold til Råstoflovens § 10 samt i henhold til anden relevant lovgivning, som beskrevet under afsnit 2.2.

Nærværende tilladelse erstatter følgende tilladelse som udløb den 1. maj 2016: Tilladelse til at indvinde sand, sten og grus på en del af matr.nr. 2a (nu: 2c) Bjørumslet, Vindblæs af 26. april 2006 meddelt af Nordjyllands Amt.

1.2 Miljøvurderingsloven²

Projektet er opført på Miljøvurderingslovens bilag 2 pkt. 2a. Region Nordjylland har gennemført en screening af projektets indvirkning på miljøet. Region Nordjylland har vurderet, at projektet ikke vil påvirke miljøet væsentligt.

Region Nordjylland har den 6. februar 2019 truffet afgørelse om, at der ikke skal udarbejdes en miljøkonsekvensrapport. Afgørelsen er truffet efter Miljøvurderingslovens § 21. Afgørelsen kan ses på regionens hjemmeside www.rn.dk/råstoffer.

1.3 Internationale naturbeskyttelsesområder (Natura 2000)³

Region Nordjylland har vurderet, at projektet ikke påvirker det nærmeste Natura 2000-område – Lundby Hede, Oudrup Østerhede og Vindblæs Hede (H21) – væsentligt, hvorfor det er besluttet, at der ikke skal udarbejdes en konsekvensvurdering for det ansøgte anlægs påvirkning af ovennævnte Natura 2000-område.

1.4 Bilag IV-arter

En enkelte arter, der er omfattet af habitatdirektivets bilag IV, kan have levested, fødesøgningsområde eller sporadisk opholdssted på eller ved ejendommen. På baggrund af faglig rapport nr. 635, Håndbog om dyrearter på habitatdirektivets bilag IV, fra DMU 2007 vurderes det, at der kan være vandflagermus, sydflagermus, markfirben, stor vandsalamander og spidssnudet frø i eller nær indvindingsområdet.

¹ Bekendtgørelse af lov om råstoffer, lovbek. nr. 124 af 26. januar 2017.

² Bekendtgørelse af lov om miljøvurdering af planer og programmer og af konkrete projekter (VVM), lovbek. nr. 1225 af 25. oktober 2018.

³ Habitatdirektivet fra 1992 (Rådets direktiv 92/43/EØF om bevaring af naturtyper samt vilde dyr og planter med senere ændringer).

Bekendtgørelse om udpegning og administration af internationale naturbeskyttelsesområder samt beskyttelse af visse arter, bek. nr. 1595 af 6. december 2018.

Ifølge opslag på Naturbasen den 6. november 2018 er der ikke registreret nogen af de ovennævnte arter eller andre bilag IV-arter på eller nær ejendommen.

Region Nordjylland har vurderet, at indvindingen ikke vil påvirke bilag IV-arterne negativt. Hvis det mod forventning skulle vise sig, at indvindingen påvirker bilag IV-arter negativt, kan Region Nordjylland stille skærpede vilkår.

1.5 Vandforsyningsloven⁴

Der er ikke søgt om tilladelse efter Vandforsyningsloven.

1.6 Miljøbeskyttelsesloven⁵

Der er ikke søgt om tilladelse efter Miljøbeskyttelsesloven.

1.7 Naturbeskyttelsesloven⁶

Der er ikke søgt om dispensation fra Naturbeskyttelsesloven.

1.8 Museumsloven⁷

Der er ikke søgt om dispensation fra Museumsloven.

1.9 Skovloven⁸

Der er ikke søgt om dispensation fra Skovloven.

1.10 Vandløbsloven⁹

Der er ikke søgt om tilladelse efter Vandløbsloven.

1.11 Vejloven og Privatvejsloven¹⁰

Vesthimmerlands Kommune træffer afgørelse om vejadgang til Bjørumsletvej. I forbindelse med råstoffilladelse af den 26. april 2006 meddelt af Nordjyllands Amt er der givet overkørselstilladelse til Bjørumsletvej.

⁴ Bekendtgørelse af lov om vandforsyning m.v., lovbek. nr. 118 af 22. februar 2018.

⁵ Bekendtgørelse af lov om miljøbeskyttelse (miljøbeskyttelsesloven), lovbek. nr. 1121 af 3. september 2018.

⁶ Bekendtgørelse af lov om naturbeskyttelse (naturbeskyttelsesloven), lovbek. nr. 1122 af 3. september 2018.

⁷ Bekendtgørelse af museumslov, lovbek. nr. 358 af 8. april 2014.

⁸ Bekendtgørelse af lov om skove, lovbek. nr. 122 af 26. januar 2017.

⁹ Bekendtgørelse af lov om vandløb (vandløbsloven), lovbek. nr. 127 af 26. januar 2017.

¹⁰ Bekendtgørelse af lov om offentlige veje m.v., lovbek. nr. 1520 af 27. december 2014.

Lov om private fællesveje, lov nr. 1234 af 4. november 2015.

1.12 Jordforureningsloven¹¹

Der er ikke søgt om dispensation efter Jordforureningslovens § 52 fra forbuddet mod tilførsel af jord til råstofgraven i forbindelse med denne ansøgning.

Region Nordjylland har tidligere givet dispensation til tilførsel af enkelte jordpartier til råstofgraven over flere omgange.

1.13 Jernbaneloven

Der er ikke søgt om tilladelse efter Jernbaneloven.

¹¹ Bekendtgørelse af lov om forurenede jord (jordforureningsloven), lovbek. nr. 282 af 27. marts 2017.

2. Vilkår

Vilkårene i denne tilladelse er bindende for indvinder og eventuelle ejere af de matrikler, der er givet tilladelse til at indvinde på.

2.1 Vilkår efter Råstofloven

Før indvindingen begynder

1. Først når Region Nordjylland har givet en igangsætningstilladelse, må arbejdet med at afrømme overjord og at indvinde råstoffer begynde. Igangsætningstilladelsen kan tidligst gives, når klagefristen er udløbet. Såfremt der indkommer en klage, får ansøger besked, og gravningen må ikke iværksættes, før klagen er behandlet af klagemyndigheden.

Inden igangsætningstilladelsen kan gives, skal vilkår 2-6 være opfyldte.

2. Der skal foreligge en tilladelse til vejadgang fra Vesthimmerlands Kommune.
3. Der skal foreligge en tilladelse fra Vesthimmerlands til at krydse Bjørumsletvej i mellem matr.nr. 2c og 1a Bjørumslet, Vindblæs for at kørsel og drift må foregå mellem nærværende tilladelse på matr.nr. 2c og en kommende tilladelse på matr.nr. 1a Bjørumslet, Vindblæs.
4. Indvinder skal udarbejde en grave- og efterbehandlingsplan, så den opfylder vilkårene i tilladelsen. Grave- og efterbehandlingsplanen skal godkendes af Region Nordjylland.

Efterbehandlingsplanen skal tilgodese landskabelige og biologiske interesser. Hvis forholdene kræver det, kan Region Nordjylland senere i indvindingsforløbet stille krav om, at indvinder skal udarbejde en revideret grave- og efterbehandlingsplan, som skal godkendes af Region Nordjylland.

Grave- og efterbehandlingsplanen skal som minimum indeholde følgende:

- a. Graveplan – mindst i målforhold 1:2.000
 - b. Efterbehandlingsplan – mindst i målforhold 1:2.000
 - c. Et snit med områdets profil i målforhold 1:500 eller 1:1.000. Højdemål bør vises fem gange større end de vandrette mål. Snittet skal vise det nuværende og det fremtidige terræn i forhold til skel og grænserne for efterbehandling og gravning. Gravedybden skal også vises.
 - d. Grænsen for efterbehandling, som skal vises, fremgår af afsnit 2.1.2, mens grænsen for gravning skal fastlægges i grave- og efterbehandlingsplanen. Grænsen for gravning skal sikre, at der er tilstrækkelige materialer til rådighed ved efterbehandlingen. Der skal beregnes, hvor meget overjord der er til rådighed for opbygning af skråningsanlæggene, hvorved neddozning af regulære materialer evt. kan reduceres og gravegrænsen derved kan fastlægges nærmere grænsen for efterbehandling
 - e. Gravning og efterbehandling skal foregå i etaper.
 - f. Indvinder skal oplyse, hvor stort et areal, der ønskes afrømmet, når indvindingen er størst.
 - g. Graveretning skal vises.
 - h. Adgangen til området, hvor indvindingen skal ske, skal vises.
 - i. Placering af produktionsanlæg, lagerplads, tankanlæg samt depoter for overjord og muld skal fremgå af planen. Placering skal ske inden for grænsen for efterbehandling.
 - j. Oplysninger om skrænthældning.
5. Grænsen for det areal der må graves i, skal sættes af i marken efter nærmere aftale med Region Nordjylland. Derefter skal der indsendes et målrids af gravegrænsen til Region Nordjylland, hvor afmærkningspælernes placering er angivet. Pælene til afmærkning mv. må ikke fjernes og skal sikres, så de ikke bliver beskadiget. Det kan fx ske med betonringe.

6. Region Nordjylland skal have en garanti fra pengeinstitut eller kaufionsforsikring. Garantien størrelse bliver beregnet af Region Nordjylland i forbindelse med godkendelse af grave- og efterbehandlingsplanen. Garantien pristalsreguleres automatisk en gang om året med Danmarks Statistiks omkostningsindeks for anlæg, jordarbejder mv. og med den aktuelle dato som udgangspunkt. Garantien frigives først, når efterbehandlingen er gennemført og godkendt af Region Nordjylland.

Region Nordjylland kan til enhver tid ændre garantiens størrelse, hvis forudsætningerne for beregningerne ændres. Det kan fx være tilfældet, hvis indvindingen sker på en måde, så efterbehandlingen vil koste mere end først antaget.

Såfremt indvinder ønsker at anlægge interne veje i råstofgraven, stilles der en separat garanti for fjernelse af disse.

Tinglysning

7. Der skal indbetales kr. 1.660,- til dækning af afgiften for tinglysning af servitut/deklaration om vilkår for indvindingen. Region Nordjylland sender ansøger en separat regning for dette.

Oplysning om hvornår gravearbejdet påbegyndes

8. Region Nordjylland skal underrettes, inden indvindingen påbegyndes. Underretningen skal ske skriftligt.
9. Hvis indvinder ikke ønsker de arkæologiske interesser afklaret gennem en forundersøgelse, skal indvinder senest 4 uger før muldafrømning underrette Vesthimmerlands Museum om, hvornår arbejdet bliver sat i gang.

Kontaktoplysninger på Vesthimmerlands Museum er: Søndergade 44, 9600 Aars, tlf. 98 62 35 77, e-mail: byggesager@vmus.dk.

2.1.1 Omfanget af retten til at indvinde

10. Området, hvor indvindingen mv. må ske, er på 19 hektar og fremgår af bilag B.
11. Indvinding andre steder på ejendommen end det tilladelsen omfatter, kræver en ny tilladelse efter Råstofloven.
12. Tilladelsen gælder kun indvinding af 60.000 m³ sand, grus og sten pr. år over en 10-årig periode.
13. Overjord og muld må ikke fjernes fra det område, indvindingen er tilladt på, men skal bruges til efterbehandlingen.
14. Hvis der er ønske om at indvinde muld, overjord, andre råstoffer eller større mængder end de ovenstående skal det anmeldes til Region Nordjylland, jf. Råstoflovens § 9 stk. 2.
15. Der må ikke graves dybere end til kote 12 meter (DVR90) svarende til 13-18 meter under terræn. Det oprindelige terræn ligger i kote 25-30 meter (DVR90). Uanset foranstående dybdegrænse må der aldrig graves tættere grundvandsspejlet end 2 meter.
16. Region Nordjylland kan på et hvilket som helst tidspunkt stille krav om, at grundvandsspejlets beliggenhed skal måles. Målingen skal foregå i marts eller april måned.
17. Hvis det ønskes at grave dybere end tilladt, kræver det en ny afgørelse efter Råstofloven.
18. Der må aldrig uden tilladelse inddrages større arealer til at indvinde på, end det areal som er lagt til grund for beregning af garantien.

19. Hvis der i forbindelse med indvindingen blotlægges dræn, skal Region Nordjylland og Vesthimmerlands Kommune underrettes og drænene skal omlægges for at sikre mod utilsigtet næringstilførsel til søer og lignende¹². Andre løsninger kan i særlige tilfælde findes, men kun med tilladelse fra Vesthimmerlands Kommune.
20. Anvendelse af knust beton eller tegl til anlæg af interne køreveje forudsætter forudgående godkendelse fra Region Nordjylland.

2.1.2 Afstandskrav m.v.

21. Der må ikke rømmes muld og overjord af eller graves tættere på:
- Vejskel til Bjørumsletvej end 10 meter. Råstofindvindingen skal foretages så afstand til offentlig vej er mindst 2 x gravedybde med mindre, der foreligger en dispensation fra vejmyndigheden (jf. vejlovens § 73).
 - Drikkevandsforsyning end 75 meter
 - Gylletanken og bygningen ved indvindingsområdets østlige grænse end 30 meter
 - Det beskyttede jorddige langs skellet til matr.nr. 3f Bjørumslet, Vindblæs end 10 meter
 - Naboskel end 5 meter
 - Nabobeboelser end
 - 100 meter uden støjvold
 - 60 meter ved anlæg af 3 meter høj støjvold
22. I 10-meterzonen langs Bjørumsletvej skal der etableres en jordvold med en minimumshøjde på 1 meter. Jordvolden skal ligge mindst 2,5 meter fra asfalkanten. Det skal sikres, at materiale fra volden ikke glider ud på vejbanen.

Skelgennemgravning

23. Hvis der på et senere tidspunkt skal graves på de tilgrænsende ejendomme, kan Region Nordjylland på et hvilket som helst tidspunkt – både under og efter gravningen – forlange, at området omkring skellet gennemgraves og efterbehandles, så der ikke står en vold tilbage.

Anlæg på skrån timer under indvinding

24. Under gravning og fordeling af overjord må skrænterne ikke have anlæg/hældning, så der er fare for udskridning.

2.1.3 Driftstider

Tilladelige driftstider er opført i tabel 1.

Driftstider	Hverdage	Lørdage
Gravemaskiner, transportanlæg og reparationsanlæg mv.	Kl. 07.00 – 18.00	Kl. 07.00 – 14.00
Udlevering af læsning, herunder kørsel indenfor råstofgravens område	Kl. 06.00 – 18.00	Kl. 07.00 – 14.00

Tabel 1 – Tilladelige driftstider

¹² Hjemlen findes i Råstofloven § 10, stk. 3

25. Der må ikke arbejdes i råstofgraven udenfor den tilladte driftstid, og der må ikke forekomme drift i råstofgraven på søn- og helligdage.
26. En udvidelse af driftstiden kan aftales med Region Nordjylland. En udvidelse er kun mulig i kortere perioder og kun i tilfælde af, at der findes specielle årsager hertil. Ansøgning om udvidelse af de normale driftstider skal være Region Nordjylland i hænde senest 14 dage før afvigelsen forventes at være nødvendig.
27. Uden for driftstid skal adgangsvejen til råstofgraven være aflåst/afspærret med hegn, bom, kæde eller lignende.

2.1.4 Efterbehandling

28. Området, hvor indvindingen har fundet sted, skal efterbehandles til jordbrug.
29. Skrænter skal ved efterbehandling anlægges med en hældning ikke stejlere end 1:7.
30. Jordlagene skal opbygges sådan, at jorden bliver bedst mulig til skov- og jordbrug bagefter. Det kan betyde, at indvinder skal bytte om på overjordens forskellige lag, hvis indvinder støder på lag med bedre egenskaber end det, der oprindeligt lå øverst. F.eks. skal jord med mest ler ligge øverst lige under muldlaget, mens bagharp skal ligge nederst.
31. Ved efterbehandling skal der ske grubning af gravens bund.
32. Den nødvendige mængde muld og overjord til efterbehandling skal til enhver tid forefindes i depot på arealet og genudlægges i forbindelse med efterbehandling.
33. Overjord og muld skal opbevares i adskilte depoter. Under depoter for overjord skal mulden være rømmet af, inden opbygningen af depotet påbegynder.
34. Jord med humus i, fx muld, tørvejord og lignende, må ved efterbehandlingen ikke tildækkes af andre jordarter, da indholdet af organisk materiale ved tildækning giver risiko for forurening af grundvandet på grund af nedbrydning af det organiske materiale.
35. Overjord og muld på arealet mellem gravegrænsen og efterbehandlingsgrænsen skal rømmes af, inden skråningerne dozes ned. Når de har det rette anlæg, lægges overjord og muld på igen.
36. For at beskytte grundvandet skal der ved efterbehandlingen lægges et lag af muldjord i bunden af graven. Laget skal være mindst 30 cm.

Generelle vilkår vedr. efterbehandlingsplan

37. Grave- og efterbehandlingsplanen skal følges af indvinder og ejer(e), indtil Region Nordjylland eventuelt har godkendt en revideret plan.
38. En eventuel ny indvinder skal komme med forslag til grave- og efterbehandlingsplan, som Region Nordjylland skal godkende.
39. Region Nordjylland kan til enhver tid kræve en ajourført plan forelagt til godkendelse, hvis indvinding og/eller efterbehandlingen ønskes ændret i forhold til den plan, der allerede er godkendt. Region Nordjylland kan kræve, at der skal foretages et nivellement og en opmåling, hvis grave- og efterbehandlingsplanen skal revideres.
40. Såvel lodsejer/grundejer og indvinder har pligt til at rette sig efter de henvisninger, som Region Nordjylland måtte give for at udføre alle de arbejder, planen handler om.

Generelle vilkår vedr. efterbehandlingen

41. I tilfælde af, at der under gravningen afdækkes særlige landskabsformer, blottede profiler mv., som særlig tydeligt afspejler landskabets opbygning, den geologiske historie eller de geologiske processer skal disse søges bevaret.
42. I forbindelse med efterbehandlingen kan der efterlades geologiske profiler efter aftale med Region Nordjylland.
43. Adgangsvejen og interne veje skal fjernes i forbindelse med gravearealets reetablering.
44. Alle bygninger, produktionsanlæg og installationer, der er etableret i forbindelse med råstofindvindingen fjernes fra arealerne inden efterbehandlingen kan godkendes.
45. Efterbehandlingen skal begynde så tidligt som muligt og være færdig 12 mdr. efter endt indvinding og senest den 12. juni 2030.
46. Inden større arbejder med at efterbehandle sættes i gang, skal Region Nordjylland have besked om det, så eventuelle tvivlsspørgsmål kan blive afklaret.
47. Når efterbehandlingen er slut, skal Region Nordjylland have besked om det. Region Nordjylland skal foretage tilsyn inden efterbehandlingen kan godkendes.
48. Pligten til at afslutte efterbehandlingen indtræder, hvis indvindingen har ligget stille i et år, og omgående hvis tilladelsen bliver kaldt tilbage, med mindre du/I har en særlig aftale med Region Nordjylland om en længere frist.

2.1.5 Forebyggelse mod jord- og grundvandsforurening

49. Hvis der sker uheld, hvor der spildes olie eller brændstof, skal der gøres en omgående afværgeindsats ved kontakt til Beredskabsstyrelsen og orientering til Region Nordjylland.

Brændstoftanke

50. Tanke/beholdere til flydende brændstof, olieprodukter mv. skal placeres i tætte opsamlingskar, der kan rumme indholdet af den største tank/beholder anbragt deri. For at undgå regnvand i opsamlingsbeholderen skal det hele være overdækket. Optankning skal foregå under konstant opsyn.
51. Tankene i råstofgraven skal være typegodkendt efter olietankbekendtgørelsen. Tankene skal desuden være dobbeltskrogede.
52. Udstyr til tankning skal være opsat/indrettet med automatisk stop ved fuld tank og således, at et eventuelt spild i forbindelse med tankning kan tilbageholdes og opsamles.

Kørende og stationært materiel

53. Såfremt der udenfor råstofgravens driftstider, se afsnit "Driftstider", skal henstå køretøjer i selve råstofgraven, skal dette ske på et befæstet areal. Det befæstede areal skal være indrettet således, at spildte væsker ikke kan løbe væk eller sive ned.
54. Alt stationært og kørende materiel skal regelmæssigt inspiceres for olie- og kemikaliespild, og eventuelle utætheder skal øjeblikkeligt afhjælpes og repareres. Der må ikke ske reparationer i råstofgraven, undtaget hvis dette sker på et impermeabelt underlag. Eventuelle reparationer skal foregå indenfor råstofgravens tilladte driftstider.
55. Der må ikke ske vask af materiel i råstofgraven.

56. Hvis der ønskes opstilling af andet materiel end det ansøgte: en Komatsu 470-læssemaskine, et tørsorteringsanlæg, et knusningsanlæg, skal der fremsendes oplysninger herom til Region Nordjylland, der i givet fald vil fastsætte de nødvendige supplerende vilkår.

Kemikalier

57. Der må ikke benyttes eller oplagres kemikalier eller lignende stoffer i råstofgraven, herunder kemiske midler til plantebekæmpelse, af hensyn til risikoen for forurening af grundvandet.
58. Brug af tørsalte eller midler til at dæmpe støv kan ske efter aftale med Region Nordjylland.

2.1.6 Affald

59. Råstofgraven må ikke bruges til at opbevare fyld, affald eller andet der ikke stammer fra graven. Der skal træffes foranstaltning til hindring af ukontrolleret aflæsning af affald og jordfyld.

Ejer og indvinder har ansvaret for, at der ikke – hverken midlertidigt eller varigt – henlægges affald af nogen slags, samt for at eventuelt henkastet affald straks fjernes.

60. Affald skal bortskaffes i henhold til affaldsbekendtgørelsen og Vesthimmerlands Kommunes "Regulativ for erhvervsaffald".
61. Eventuel tilførsel af jord til råstofgraven (§ 52-dispensation) skal søges særskilt hos Region Nordjylland.

2.1.7 Støj og vibrationer

62. Råstofgravens eksterne støjniveau må ikke overstige grænseværdierne, som det fremgår af tabel 2.

Tidsrum	Mandag – fredag kl. 07.00–18.00	Mandag – fredag kl. 18.00–22.00	Alle dage kl. 22.00–07.00
Områdetype:	Lørdag kl. 07.00–14.00	Lørdag kl. 14.00–22.00 Søn- og helligdage kl. 07.00–22.00	
Nærmest liggende enkeltbolig i det åbne land (sidestilles med områdetype 3)	55	45	40

Tabel 2 – Grænseværdier for støj målt efter retningslinjerne i Miljøstyrelsens vejledninger nummer 6/1984 eller beregnet efter retningslinjerne i Miljøstyrelsens vejledning nummer 5/1993 og angivet som det ækvivalente, korrigerede lydniveau i dB (A).

De anførte grænseværdier skal overholdes indenfor følgende referencetidsrum:

- For dagperioden på hverdage mandag til fredag samt søn- og helligdage kl. 07.00–18.00 skal grænseværdierne overholdes indenfor det mest støjbelastede tidsrum på 8 timer.
- I dagperioden på lørdage kl. 07.00–14.00 skal grænseværdierne overholdes indenfor det mest støjbelastede tidsrum på 7 timer. I perioden fra kl. 14.00-18.00 på lørdage skal grænseværdierne overholdes indenfor det mest støjbelastede tidsrum på 4 timer.¹³

¹³ Fastsat efter "Orientering fra Miljøstyrelsens Referencelaboratorium for støjmålinger", nr. 10, november 1989.

- For aftenperioden alle ugens dage kl. 18.00-22.00 skal grænseværdierne overholdes indenfor den mest støjbelastede time.
- For natperioden kl. 22.00-07.00 alle ugens dage skal grænseværdierne overholdes indenfor den mest støjbelastede halve time.

63. Ved boliger for ejeren eller indvinderen af råstofgrave må støjen dog overstige grænseværdierne.
64. Såfremt der fremkommer klager over støjgener fra råstofgraven, eller råstofmyndigheden af anden grund finder det nødvendigt, skal indvinderen på råstofmyndighedens forlangende lade udføre målinger eller beregninger af støjniveauet efter de retningslinjer, som er angivet i Miljøstyrelsens vejledninger, jf. afsnittet om støj. Målingerne eller beregningerne foretages af et firma, der enten er akkrediteret til det eller godkendt af råstofmyndigheden. Målinger eller beregninger udføres normalt højst en gang om året, medmindre forholdene i råstofgraven er ændrede. Der skal aftales med Region Nordjylland, hvor der skal måles.
65. Den for et område gældende støjgrænse anses for overholdt, hvis de målte eller beregnede værdier – fratrukket ubestemtheden på målingen – er mindre eller lig med støjgrænseværdien. Målingerne og beregningernes samlede ubestemthed fastsættes, jf. Miljøstyrelsens støjvejledninger. Støjmålinger eller støjberegninger skal udføres og gennemføres under forhold, hvor råstofgraven er i fuld drift.
66. Hvis målingerne eller beregningerne viser, at støjen er højere end tilladt, skal indvinderen sørge for, at der bliver gjort noget for at dæmpe støjen. Nye målinger eller beregninger skal kunne bevise, at støjen derefter ligger indenfor det tilladte.

Behandlings- og transportanlæg samt grave- og læssemaskiner kan om nødvendigt kræves støjdempet, således at grænseværdierne kan overholdes. Støjdæmpningen kan for eksempel ske ved gummi-belægning, indkapsling af maskindele, opsætning af støjskærme eller oplægning af volde mod de nærliggende beboelseshuse.

67. Indvinderen skal afholde alle udgifter til støjmålinger og –beregninger.

Støj i anlægs- og efterbehandlingsfasen

68. Der accepteres i anlægs- og efterbehandlingsfasen en periode på 3 uger om året, hvor der i tidsrummet kl. 7.00-17.00 på hverdage accepteres et støjniveau på 60 dB(A)
69. Indvinder skal underrette Region Nordjylland om, hvilken periode der forventes et højere støjniveau senest 5 arbejdsdage før, de støjende arbejder skal foretages.

Lavfrekvent støj, infralyd og vibrationer

70. Driften af virksomheden må ikke medføre, at den målte værdi af råstofgravens bidrag til støjen, målt indendørs i de berørte bygninger, overstiger grænseværdierne, som fremgår af Tabel 3.

Anvendelse	A-vægtet Lydtrykniveau (10-160 Hz), dB	G-vægtet Infralydniveau dB
Beboelsesrum, herunder børneinstitutioner og lignende		
Aften/nat (kl. 18.00-07.00)	20	85
Dag (kl. 07.00-18.00)	25	85
Kontorer, undervisningslokaler og andre lignende støjfølsomme rum	30	85
Øvrige rum i virksomheder	35	90

Tabel 3 – Grænseværdier for lavfrekvent støj og infralyd (dB re 20 Pa). Grænseværdierne gælder for ækvivalentniveauet over et måletidsrum på 10 minutter, hvor støjen er kraftigst. I tilfælde hvor støjen er impulsagtig reduceres de anførte grænser med 5 dB.

71. Driften af råstofgraven må ikke medføre, at der udsendes vibrationer, som overstiger grænseværdierne, jf. Tabel 4, målt som accelerationsniveau indendørs i de berørte bygninger.

Anvendelse	Vægtet accelerationsniveau Law i dB
Boliger i det åbne land (hele døgnet)	75
Børneinstitutioner og lignende	75
Boliger i blandet bolig/erhvervsområde	80
Kontorer, undervisningslokaler og lignende	80
Erhvervsbebyggelse	85

Tabel 4 – Grænseværdier for vibrationer, dB re 10^{-6} m/s². Grænseværdierne gælder for det maksimale KB-vægtede accelerationsniveau med tidsvægtning S.

Note: For kontorer og tilsvarende lokaler, hvor der foregår følsomme aktiviteter i virksomheder, gælder grænseværdien Law = 80 dB.

72. Efterfølgende skal indvinderen på forlangende fra og efter nærmere aftale med Region Nordjylland, fx ved naboklager, lade udføre målinger og beregninger til dokumentation af, at grænseværdierne, jf. tabel 3 og 4, er overholdt. Dokumentation sker ved fremsendelse af skriftlig rapport over målinger og beregninger til Region Nordjylland.

Hvis målinger viser, at den lavfrekvente støj, infralyd eller vibrationer er for store, skal de dæmpes ned. Derefter skal der laves nye målinger, som dokumenterer, at grænseværdierne nu kan overholdes. Der kan maksimalt kræves én måling af hver type pr. kilde pr. år.

73. Måling, rapportering og anden dokumentation skal ske i overensstemmelse med de til enhver tid gældende vejledninger fra Miljøstyrelsen på det aktuelle område. Målinger eller beregninger skal udføres af et firma, der er akkrediteret til at udføre "Miljømåling – ekstern støj".

Virksomheden afholder selv alle udgifter i forbindelse med dokumentation af de aktuelle vilkår.

74. Grænseværdierne for lavfrekvent støj og infralyd, jf. tabel 3 anses for overholdt, når et konkret måleresultat, uden tillæg eller fradrag for målingens ubestemthed, er lig med eller under den pågældende grænse.

Grænseværdierne for vibrationer, jf. tabel 4, anses for overholdt, når et konkret måleresultat ikke overskrider den pågældende grænse.

2.1.8 Støv

75. Virksomheden må ikke give anledning til støvgener udenfor virksomhedens område, som efter tilsynsmyndighedens opfattelse er væsentlige for omgivelserne.
76. Hvis der bliver konstateret støvgener, der opstår pga. råstofgravens drift, skal der træffes foranstaltninger, der nedbringer generne efter nærmere anvisning af Region Nordjylland, såsom vanding af gravefronter, lagerbunker, interne veje mv. samt renholdelse af interne veje.
77. Virksomheder skal få mængden af støv fra arbejdspladsen målt af et firma, der er autoriseret til det, eller som Region Nordjylland har godkendt, hvis Regionen vurderer, at det er nødvendigt.

2.2 Vilkår efter Vandforsyningsloven

Der ikke truffet afgørelse efter Vandforsyningsloven.

2.3 Vilkår efter Miljøbeskyttelsesloven

Der ikke truffet afgørelse efter Miljøbeskyttelsesloven.

2.4 Vilkår efter Naturbeskyttelsesloven

Der ikke truffet afgørelse efter Naturbeskyttelsesloven.

2.5 Vilkår efter Museumsloven

Der ikke truffet afgørelse efter Museumsloven.

2.6 Vilkår efter Vandløbsloven

Der ikke truffet afgørelse efter Vandløbsloven.

2.7 Vilkår efter Skovloven

Der ikke truffet afgørelse efter Skovloven.

2.8 Vilkår efter Vejloven og Privatvejsloven

Vesthimmerlands Kommune træffer afgørelse om vejadgang. I forbindelse med råstoffølgelse af den 26. april 2006 meddelt af Nordjyllands Amt er der givet overkørselstilladelse til Bjørumsletvej.

2.9 Vilkår efter Jordforureningsloven

Der ikke truffet afgørelse efter Jordforureningsloven.

2.10 Vilkår efter Jernbaneloven

Der ikke truffet afgørelse efter Jernbaneloven.

3. Offentliggørelse, klagevejledning og underretning

Tilladelsen til at indvinde råstoffer vil blive offentliggjort på Region Nordjyllands hjemmeside www.rn.dk/råstoffer. Det fremgår af hjemmesiden, hvilken dato afgørelsen er offentliggjort.

I denne tilladelse er der truffet afgørelse efter Råstofloven og Miljøvurderingsloven.

Eventuel klage skal sendes til relevant myndighed, se afsnit 3.2.

3.1 Generel klagevejledning

Hvis du ønsker at klage over en afgørelse, kan du klage til Miljø- og Fødevareklagenævnet. Du klager via Klageportalen, som du finder et link til på forsiden af klagenævnets hjemmeside (nmkn.dk). Klageportalen ligger på borger.dk og virk.dk. Du logger på borger.dk eller virk.dk, ligesom du plejer, typisk med NEM-ID. Klagen sendes gennem Klageportalen til den myndighed, der har truffet afgørelsen. En klage er indgivet, når den er tilgængelig for myndigheden i Klageportalen. For behandling af klager, der indbringes for Miljø- og Fødevareklagenævnet betaler klager et gebyr på 900 kr. for privatpersoners og 1.800 kr. for virksomheders og organisationers vedkommende (2016-niveau). En klage afvises, hvis gebyret ikke betales indenfor en frist fastsat af klagenævnet. Klagen bliver først sendt videre når gebyret er betalt.

Miljø- og Fødevareklagenævnet skal som udgangspunkt afvise en klage, der kommer uden om Klageportalen, hvis der ikke er særlige grunde til det. Hvis du ønsker at blive fritaget for at bruge Klageportalen, skal du sende en begrundet anmodning til den myndighed, der har truffet afgørelse i sagen. Myndigheden videregiver herefter anmodningen til Miljø- og Fødevareklagenævnet, som træffer afgørelse om, hvorvidt din anmodning kan imødekommes

En klage skal være modtaget inden kontortids ophør på klagefristens sidste dag. Hvis fristen udløber på en lørdag eller søn- og helligdag, forlænges fristen til efterfølgende hverdag.

Hvis en afgørelse ønskes behandlet ved domstolene skal der anlægges sag inden 6 mdr. fra det tidspunkt, hvor afgørelsen er meddelt. Er afgørelsen offentligt bekendtgjort, regnes søgsmålsfristen dog altid fra bekendtgørelsen.

Tilladelsen må ikke udnyttes før klagefristen er udløbet, og før at det er meddelt virksomheden, at der ikke er klaget over tilladelsen.

Hvis der bliver klaget over tilladelsen, vil Region Nordjylland orientere virksomheden om det.

3.2 Klagevejledning for de enkelte love

3.2.1 Afgørelse efter Råstofloven

Der kan klages over afgørelsen, herunder konsekvensvurdering i forhold til Natura 2000-områder og Bilag IV-arter, til Miljø- og Fødevareklagenævnet inden 4 uger fra afgørelsen er meddelt eller offentlig bekendtgjort. Klagen stiles til Miljø- og Fødevareklagenævnet, men indsendes til Region Nordjylland via klageportalen, som videregiver klagen til Miljø- og Fødevareklagenævnet med de bemærkninger klagen giver anledning til og det materiale, der er indgået i sagens bedømmelse, jf. Råstoflovens §§ 13-16.

Rettidig klage har opsættende virkning for tilladelsen, med mindre Miljø- og Fødevareklagenævnet bestemmer andet.

Klageberettigede er:

- Adressaten for afgørelsen
- Offentlige myndigheder
- En berørt nationalparkfond oprettet efter lov om nationalparker
- Lokale foreninger og organisationer som har en væsentlig interesse i afgørelsen
- Landsdækkende foreninger og organisationer hvis hovedformål er beskyttelse af natur og miljø
- Landsdækkende foreninger og organisationer som efter deres formål varetager væsentlige rekreative interesser, når afgørelsen berører sådanne interesser
- Enhver med individuel væsentlig interesse i afgørelsen.

Der henvises i øvrigt til den generelle klagevejledning, se afsnit 3.1.

3.2.2 Afgørelse efter Miljøvurderingsloven

Afgørelse efter Miljøvurderingsloven vedrørende miljøvurdering kan påklages til Miljø- og Fødevareklagenævnet. Klagefristen er 4 uger fra den dag, hvor afgørelsen er offentlig bekendtgjort.

Klagen stiles til Miljø- og Fødevareklagenævnet men indsendes til Region Nordjylland, som videresender klagen til Miljø- og Fødevareklagenævnet med de bemærkninger, klagen giver anledning til og det materiale, der er indgået i sagens bedømmelse.

Rettidig klage har ikke opsættende virkning for tilladelsen, med mindre Miljø- og Fødevareklagenævnet bestemmer andet.

Klageberettigede er:

- Afgørelsens adressat
- Ejeren(e) af den ejendom som afgørelsen vedrører
- Offentlige myndigheder
- Lokale foreninger og organisationer hvis hovedformål er beskyttelse af natur og miljø
- Landsdækkende foreninger og organisationer, som efter deres formål varetager væsentlige rekreative interesser, når afgørelsen berører sådanne interesser
- Enhver med individuel væsentlig interesse i afgørelsen.

Der henvises i øvrigt til den generelle klagevejledning, se afsnit 3.1.

3.3 Underretning

Kopi af afgørelsen samt bilag er den 12. juni 2019 sendt til:

- Vesthimmerlands Kommune, post@vesthimmerland.dk
- Per Egge Rasmussen, Vesthimmerlands Kommune, pra@vesthimmerland.dk
- Miljøstyrelsen, mst@mst.dk
- Miljøstyrelsen Nordjylland, njl@mst.dk
- Slots- og Kulturstyrelsen, fortidsminder@slks.dk
- Vesthimmerlands Museum, byggesager@vmus.dk
- Fredningsnævnet, nordjyllandsyd@fredningsnaevn.dk
- Danmarks Naturfredningsforening, dn@dn.dk
- DN Vesthimmerland, vesthimmerland@dn.dk
- Dansk Ornitologisk Forening, dof@dof.dk
- DOF Nordjylland, peterlundkristensen@gmail.com
- Friluftsrådet, fr@friluftsradet.dk
- Forbrugerrådet, fbr@fbr.dk
- Skat, myndighed@skat.dk

- Eniig Fiber A/S, ems-ler@eniig.dk
- Eniig Forsyning A/S, ler@eniig.dk
- GlobalConnect A/S, ledninger@globalconnect.dk
- N1 A/S, dok@n1.dk
- TDC A/S, tdckabel@tdc.dk
- Løgstør Vandværk A.M.B.A, mail@logstorvand.dk
- Mogens Dalsgaard, ejer af Bjørumsletvej 41, 9670 Løgstør

Derudover orienteres følgende privatpersoner/naboer mv. om, at der er foretaget en afgørelse, som kan ses på Regionens hjemmeside:

- Ejer af Bjørumsletvej 40, 9670 Løgstør
- Beboer på Bjørumsletvej 40, 9670 Løgstør
- Ejer af Bjørumsletvej 42, 9670 Løgstør
- Ejer af Bjørumsletvej 46, 9670 Løgstør
- Beboere på Bjørumsletvej 46, 9670 Løgstør
- Ejer af Bjørumsletvej 52, 9670 Løgstør
- Beboere på Bjørumsletvej 52, 9670 Løgstør
- Ejer af Bjørumsletvej 58, 9670 Løgstør
- Ejere af Banevej 5, 9670 Løgstør
- Ejer og beboer på Banevej 7, 9670 Løgstør

4. Grundlag for tilladelsen

4.1 Ansøgningens indhold

Region Nordjylland har den 5. september 2018 modtaget en ansøgning om tilladelse til råstofindvinding af sand, grus og sten på matrikelnummer 2c Bjørumslet, Vindblæs, Bjørumsletvej 41, 9670 Løgstør fra Dangrus ApS.

I deres ansøgningsmateriale beskriver Dangrus ApS, at ansøgningen er indsendt som følge af, at den tidligere råstoftilladelse på arealet er udløbet. Indvindingsområdet er snart tømt for råstoffer, og formålet med nærværende ansøgning er at udnytte den resterende råstofforekomst. Hvis der opnås råstoftilladelse på nabomatriklen (matr.nr. 1a Bjørumslet, Vindblæs), vil Dangrus ApS påbegynde nedlukning og efterbehandling af nærværende indvindingsområde i takt med opstart af det nye indvindingsområde på nabomatriklen.

Ansøgningen omfatter følgende:

- Ansøgningskema dateret 5. september 2018 fra Dangrus ApS
- Matrikelnummer 2c Bjørumslet, Vindblæs i Vesthimmerlands Kommune
- Det ansøgte graveareal udgør 19 hektar, se bilag B
- Der forventes en årlig indvinding på 40.000-60.000 m³ sand, grus og sten
- Der ansøges om indvinding over grundvandsspejlet
- Der er ansøgt indvinding ned til kote 12 meter (DVR90), kote for terræn er 25-30 meter
- Der ansøges om tilladelse til gravning indtil 2028
- Arealet ønskes efterbehandlet til jordbrug
- Anvendelse af en læssemaskine, et tørsorteringsanlæg og et knusningsanlæg, som er eksisterende anlæg i råstofgraven
- Forbrug af ca. 200 L hydraulikolie og ca. 30.000 L dieselolie årligt
- Anvendelse af den eksisterende brændstoftank på 2.500 L
- Adgang til arealet foregår via eksisterende udkørsel til Bjørumsletvej
- Driftstid hverdage kl. 6.00-18.00 og lørdage kl. 7.00-14.00

Der er vedlagt ansøgningen følgende bilag:

- Ansøgningskema efter Miljøvurderingsloven dateret 5. september 2018
- Oversigtskort 1:25.000
- Kort 1:5.000 med angivelse af afstand til vej, bygninger, skel m.m.
- Udkast til grave- og efterbehandlingsplan

4.2 Høring vedr. ansøgning

4.2.1 Myndigheder, forsyningsselskaber og landsdækkende foreninger

Der er foretaget høring på baggrund af ansøgningsmaterialet ved andre myndigheder og forsyningsselskaber samt landsdækkende foreninger i perioden 13. november 2018 til 12. december 2018.

Der er indkommet følgende skriftlige indlæg:

Vesthimmerlands Kommune

Vesthimmerlands Kommune har 13. november 2018 modtaget høringsmateriale og udkast til screeningsafgørelse for råstofindvinding på Bjørumsletvej 40.

Kommunen anbefaler, at forekomst af råstoffer i eksisterende råstofgrave udnyttes bedst muligt.

Der er allerede foretaget efterbehandling af ca. 6,5 ha af råstofgraven til landbrug.

Området er i Kommuneplan 17 udlagt til potentielt naturområde, som det er tilfældet med alle råstofområder i kommunen.

Byrådet anbefaler, at arealet efter endt indvinding tilbageføres til landbrug.

Vesthimmerlands Kommune kan tilslutte sig screeningsafgørelsen.

Danmarks Naturfredningsforening

Danmarks Naturfredningsforening, DN Sekretariatet og DN Vesthimmerland, afgiver hermed foreningens høringssvar til ovenstående udkast til råstofgravetilladelse.

På matrikel 2c, Bjørumslet har der været gravet råstoffer (sand) siden 2008 (arealinfo). Angiveligt udløb gældende gravetilladelse i 2016 (kriterium 2). DN er usikker på om dette forhold reelt har haft nogen som helst indflydelse på graveaktiviteten, selv om det at grave uden gældende gravetilladelse må antages at være ulovligt.

Hvis DN løber gennem de afkrydsede kriterier i Region Nordjyllands udkast, så fremgår det af kriterium 12, at råstofgravningen ikke vurderes at udgøre en grundvandsrisiko. DN er enig så langt, at så længe hydraulikolie og brændstof opbevares, som det normalt er fastsat i vilkår, i tanke der kan rumme deres eget indhold i spildbakke, så er der ved selve gravningen ikke forhøjet risiko for grundvandsforurening. Men da luftfoto allerede viser, at gravningen går ret hurtigt henover landskabet, og der nærmest momentant (mellem 2 års luftfoto) er reetableret med overskudsjord (?), og der derpå fortsættes med pesticid- og gyllelandbrug, så har DN vanskeligt ved at følge Regionens optimistiske udlægning af, at der ikke (længere) skulle være en grundvandsrisiko (også jf. kriterium 29).

Så længe Regionen er myndighed på området gravetilladelser, må det efter DNs opfattelse også være regionen, der vurderer hele vejen rundt om grundvandsressourcen – og da specielt i råstofgrave, hvor den regulære mængde overjord må være forsvindende, og fysisk reetablering derfor næsten kun kan ske ved tilkørsel af overskudsjord, som forhåbentlig alt sammen har renjordsattester. Selv med renjordsattester i behold vil grundvandsrisikoen være forhøjet, når pesticid- og gylleudbringningen genoptages på det sammenpressede og ustrukturerede underlag. At Regionen måske ikke helt har fulgt med den hurtige udvikling på matriklen fremgår delvist af kriterium 13, hvor der står at "området forventes reetableret til landbrug", noget som tydeligvis allerede er sket. En tydelig og endelig reetableringsplan ville i den sammenhæng have været fin at henvise til. Som DN vurderer luftfoto, så kunne planen være at efterlade et relativt bulet landskab med tilkørt overskudsjords og rå skråninger med plads til naturlig vegetation. ("Natur i Råstofgrave")

DN noterer sig, at kriterium 15 fremhæver Vesthimmerland Kommunes udpegning af området som område med "potentielle naturbeskyttelsesinteresser". I det lys, og med henvisning til KTC rapporten om "Naturen i råstofgrave", kan DN have vanskeligt ved at få øje på større naturbeskyttelsespotentiale end en efterladt råstofgrav med næringsfattigt sand og kalk blottet til insekter, sjældne planter og markfirben.

Kriterium 19 slår fast, at der hverken anvendes eller udbringes vand i råstofgraven. Dette har DN vanskeligt ved at føje sammen med kriterium 7, at "der vandes efter behov". Hvor kommer vandet så fra, og hvor sjældent vandede man eksempelvis i den gode tørre sommer i 2018, her ganske tæt på Vindblæs?

Kriterium 26 afskriver tilstedeværelsen af eventuelle bilagsarter på matriklen alene ud fra en henvisning til naturdatabasen, desværre uden at skæve til KTC rapportens konklusioner om, at enhver råstofgrav har potentiale til at rumme eksempelvis markfirben. Regionen kan derfor ikke nøjes med at søge naturoplysninger for den enkelte matrikel, men må søge bredere og vurdere om ikke i hvert fald dele af en aktiv råstofgrav kan udgøre et leve- og rastested for et sårbart krybdyr som markfirbenet, med den beskyttelse dette nu giver.

Regionen har ikke udfyldt bemærkninger på hverken kriterium 33 eller 34, hvilket kan undre da matriklen rummer mindst 2 tinglyste adgangsveje tværs over denne. Hvis tinglysningen fortsat gælder (temaet "optaget vej" i arealinfo), og der finder håndhævelse sted, så ser DN det som en oplagt mulighed for at sikre en god mulighed for uforstyrret færdsel på tværs i landskabet – uanset hvad dette reetableres til.

Til kriterium 50, om der er andre kumulative forhold, kan DN få øje på det forhold, at der i 2014 er gravet ganske tæt på eksisterende gylletanke, uden at det kan vurderes hvilke forholdsregler, der blev truffet i den forbindelse. To år senere er området nemlig reetableret til sprøjtet landbrugsjord, selv om det kan være vanskeligt at få øje på de jorddepoter, der har dannet baggrund for denne genopdyrkning.

Netselskabet N1 A/S

N1 A/S har indsendt oplysninger om deres ledningsnet.

Eniig Fiber A/S

Eniig Fiber A/S har indsendt oplysninger om deres ledningsnet.

4.2.2 Sagsparter

Der er foretaget partshøring på baggrund af ansøgningsmaterialet i perioden 13. november 2018 til 12. december 2018. Ansøgning om råstoftilladelse er fremsendt til følgende naboer/berørte parter:

- Ejer af Bjørumsletvej 40, 9670 Løgstør
- Beboer på Bjørumsletvej 40, 9670 Løgstør
- Ejer af Bjørumsletvej 42, 9670 Løgstør
- Ejer af Bjørumsletvej 46, 9670 Løgstør
- Beboere på Bjørumsletvej 46, 9670 Løgstør
- Ejer af Bjørumsletvej 52, 9670 Løgstør
- Beboere på Bjørumsletvej 52, 9670 Løgstør
- Ejer af Bjørumsletvej 58, 9670 Løgstør
- Ejere af Banevej 5, 9670 Løgstør
- Ejer og beboer på Banevej 7, 9670 Løgstør

Der er ikke indkommet skriftligt indlæg fra de partshørte.

4.3 Høring vedr. udkast til tilladelse

4.3.1 Vesthimmerlands Kommune

Udkast til tilladelse er den 12. april 2019 sendt i høring hos Vesthimmerlands Kommune i henhold til Råstoflovens § 10a om fastsættelse af vilkår for efterbehandling. Vesthimmerlands Kommune har indsendt følgende bemærkninger til udkastet:

Vesthimmerlands Kommune bifalder, at råstofforekomsten udnyttes fuldt ud. Der står i tilladelsen, at der vandes hvis der skulle opstå støvgener. Vi havde en meget tør sommer i 2018, hvor fik de vand fra? Der er ikke givet nogen indvindingstilladelse.

4.3.2 Sagsparter

Udkast til tilladelse er den 12. april 2018 sendt i høring ved naboer/berørte parter. Der er fremkommet følgende spørgsmål fra beboere på Banevej 5, 9670 Løgstør, som Region Nordjylland efterfølgende har besvaret.

Vi har modtaget en høring vedr. ovenstående.

Jeg har 2 spørgsmål i denne forbindelse:

- Skal denne indvinding ske i samme område, som der udvindes nu eller flyttes indvindingen tættere på vores ejendom (Banevej 5, 9670 Løgstør)? Vi oplever i forvejen meget støj og rystelse fra området, periodevis store "dunk" med rystelser.*
- Er der opsat vibrationsmålere på nogen ejendomme i området i forbindelse med denne udvidelse?*

4.3.3 Ansøger

Udkast til tilladelse er den 12. april 2019 sendt i høring ved ansøger i henhold til Forvaltningslovens §19. Region Nordjylland har ingen bemærkninger modtaget fra ansøger.

Region Nordjylland har besvaret de indkomne spørgsmål direkte til parterne, for evt. uddybelse henvises til afsnit 5.

5. Regionens behandling af sagen

5.1 Råstofplanen

Det ansøgte areal ligger ca. 3 km øst for Løgstør og ca. 2 km vest for Skarp Salling, mellem Kornum og Vindblæs. Det ansøgte areal ligger i graveområde Bjørumslet i Råstofplan 2016 for Region Nordjylland. Graveområdet er udlagt til indvinding af sand, grus og sten. Råstofferne indenfor området skal udnyttes og oparbejdes optimalt i overensstemmelse med deres kvalitet.

Nærværende afgørelse er en tilladelse til forsat råstofindvinding i en etableret råstofgrav, hvor den resterende forekomst af sand, grus og sten ønskes indvundet. Ansøger, Dangrus ApS, har oplyst, at den resterende forekomst vil blive indvundet og arealet efterbehandlet i takt med, at en forventet råstoffilladelse på matr.nr. 1a Bjørumslet, Vindblæs (umiddelbart vest for indvindingsområdet) kan tages i brug.

5.2 Miljøvurderingsloven¹⁴

Projektet er opført på Miljøvurderingslovens bilag 2 pkt. 2a 'Råstofindvinding fra åbne brud samt tørvegravning', jf. lovbekendtgørelse nr. 1225 af 25. oktober 2018 om miljøvurdering af planer og programmer og af konkrete projekter (VVM).

Region Nordjylland har derfor udført en screening, der skal tilvejebringe nødvendig viden til afgørelse om, hvorvidt indvindingen kan have væsentlig virkning på miljøet og er omfattet af krav om miljøvurdering.

På baggrund af screeningen har Region Nordjylland vurderet, at projektet hverken på baggrund af karakter, placering eller kendetegn ved påvirkningen vil påvirke miljøet væsentligt. Region Nordjylland har den 6. februar 2019 truffet afgørelse om, at der ikke skal udarbejdes en miljøkonsekvensrapport. Afgørelsen er truffet efter Miljøvurderingslovens § 21. Afgørelsen kan ses på regionens hjemmeside www.rn.dk/rastoffer.

Screeningsafgørelsen er truffet med følgende begrundelse:

Projektet er en ansøgning om forsat råstofindvinding i en eksisterende, aktiv grusgrav.

Det vurderes, at de vejledende grænseværdier for støj og vibrationer vil kunne overholdes med de foranstaltninger, der allerede er etableret i graven.

Terrænet sænkes varigt som følge af indvundne råstoffer. Det vurderes at den landskabelige påvirkning bliver tilfredsstillende håndteret med den foreslåede efterbehandlingsplan.

Projektet vil ikke påvirke grundvand, overfladevand, natur eller arkæologiske værdier væsentligt.

Samlet set vurderes det, at projektet hverken på baggrund af placering eller karakter vil give anledning til en væsentlig påvirkning af miljøet.

5.3 Kommuneplan og lokalplan

Området er medtaget som råstofindvindingsområde og udlagt som potentielt naturområde, skovrejsningsområde (efter endt råstofindvinding øvrigt område) og særligt værdifuldt landbrugsområde i Kommuneplan 2017 for Vesthimmerlands Kommune. I kommuneplanen er der angivet følgende retningslinjer for ovenstående forhold:

¹⁴ Bekendtgørelse af lov om miljøvurdering af planer og programmer og af konkrete projekter (VVM), lovbek. nr. 1225 af 25. oktober 2018.

Potentielle naturområde

5.2.4. I naturområder skal arealinddragelse til byudvikling og rekreative anlæg gennemføres på en sådan måde, at der tages hensyn til naturinteresserne. I potentielle naturområder, skal der ved ovenstående arealinddragelser tages hensyn til mulighed for forbedring af naturinteresserne.

5.2.5. I naturområder kan der ske en ændret arealanvendelse til fremme af friluftslivets udfoldelsesmuligheder, jordbrugets produktionsinteresser eller råstofindvinding under den forudsætning, at ændringen ikke fjerner grundlaget for at opretholde naturområdets værdier.

5.2.6. I potentielle naturområder kan der ske en ændret arealanvendelse til fremme af friluftslivets udfoldelsesmuligheder, jordbrugets produktionsinteresser eller råstofindvinding under den forudsætning, at ændringen ikke fjerner grundlaget for at sammenbinde eller udvide naturområder.

Uddybende bemærkninger til 5.2.6:

Potentielle naturområder er ikke en forbudszone for ændret arealanvendelse i forbindelse med friluftsliv, jordbrug og råstofindvinding. Der er fortsat mulighed for at ændre naturområdernes arealanvendelse under forudsætning af, at arealinddragelsen fastholder og gerne forbedrer det nuværende naturindhold. Efter endt råstofindvinding kan hele eller dele af området overgå til natur. Generelt vil tilladelse til byggeri, anlæg eller ændring i arealanvendelsen i de potentielle naturområder bero på en konkret vurdering af de konkrete forslag.

Ved ændret arealanvendelse i potentielle naturområder skal der tages hensyn til den landskabelige indpasning. Retningslinjen åbner mulighed for, at potentielle naturområder kan inddrages, hvor andre placeringsmuligheder ikke er brugbare. Der er bl.a. mulighed for etablering af råstofgrave, hvis det ikke strider imod hensynet til naturinteresserne, ved at naturinteresserne indarbejdes i reetableringsplanen for råstofområdet.

I de potentielle naturområder må udvidelser af husdyrbrug ikke forringe tilstanden af landskab, beskyttede naturtyper og de særlige kulturtræk, der findes i områderne. Den konkrete vurdering af konsekvenserne af en husdyrudvidelse foretages i selve sagsbehandlingen. Det vil ofte være en del af projektet, at der etableres slørende beplantning omkring bygninger. Denne beplantning kan være med til at sammenbinde de lokale naturområder.

Udpegningen af et areal som potentiel natur, er ikke i sig selv en hindring for drift og udvidelse af eksisterende landbrug.

Skovrejsningsområder

4.2.2. Der må ikke rejses skov inden for de områder, der er udpeget til skovrejsning uønsket, med mindre en konkret sagsbehandling godtgør, at det konkrete projekt er foreneligt med retningslinjerne.

Uddybende bemærkninger til 4.2.2:

Udpegningen af områder, hvor skovrejsning er uønsket, betyder, at der i disse områder ikke kan plantes skov på landbrugsjord. Eksisterende, lovligt anlagte skove og fredskovspligtige arealer berøres ikke af udpegningen. Læhegn er ikke omfattet af forbuddet, da læhegn ikke er indeholdt i skovlovens definition af skov.

Ifølge skovloven anses et areal for at være skov, hvis det er bevokset med træer, som danner eller indenfor et rimeligt tidsrum ville danne sluttet skov af højstammede træer, og hvis det som hovedregel er større end 0,5 ha og mere end 20 m bredt.

Indtil råstofforekomsterne er indvundet og området efterbehandlet, er de regionale råstofområder udpeget som områder, hvor skovrejsning er uønsket. Efter råstofindvinding er områderne udpeget som neutrale områder eller skovrejsningsområder.

Udsigter, kirkeomgivelser, ådale, geologiske formationer og lysåbne naturarealer som enge og overdrev er eksempler på landskabselementer og landskabsværdier, der vil forsvinde eller tilsløres ved skovtilplantning. Disse elementer og værdier bør ikke tilplantes.

Desuden friholdes de udpegede vindmølleområder for skovrejsning.

Områderne omfatter også arealer, hvor skovrejsning på baggrund af regler i naturbeskyttelsesloven er forhindret - fx fredede områder, indenfor beskyttelseslinjer og på beskyttede naturtyper.

Særligt værdifuldt landbrugsområde – Løgstør

Samlet vurdering:

Landbruget har høj værdi i Løgstør-området. Der er mange store husdyrbrug i området, og erhvervs mulighederne er gode - både i forhold til husdyrhold og jordanvendelse.

Der kan placeres store husdyrbrug i store dele af området. I mindre dele af området skal større staldanlæg dog undgås, indpasses og/eller indrettes under særlige hensyn til landskab, kulturhistorie, natur og/eller naboer. Dette kan f.eks. være nær de åbne, kystnære områder, Næsborg, Frederik d. 7.'s Kanal, Næsby Dale og Vitskøl Kloster.

Der er generelt få begrænsninger for jordanvendelsen i området. Jordanvendelsen kan dog være/blive pålagt restriktioner til beskyttelse af Limfjorden og grundvandet.

Infrastrukturen vurderes som god, idet der er god fremkommelighed for landbrugsmaskiner på tværs af og indenfor området.

Retningslinjer:

4.1.17. Området er et særligt værdifuldt landbrugsområde.

4.1.18. Driftsbygninger og -anlæg til større husdyrbrug kan indpasses i store dele af området.

4.1.19. Der må ikke ske arealinddragelser, der på væsentlig måde begrænser landbrugets interesser i området.

Region Nordjylland vurderer, at råstofindvinding på det ansøgte areal ikke er i strid med Kommuneplan 2017 for Vesthimmerlands Kommune.

Der er ingen lokalplan for området.

5.4 Grundvand

Der søges om indvinding af råstoffer til kote 12 meter (DVR90) svarende til 13-18 meter under terræn (det oprindelige terræn findes i kote 25-30 meter). Grundvandspotentialet er i ca. kote 9 meter (DVR90), så der forventes indvinding til ca. 3 meter over grundvandsspejl.

Der er vandindvindingsanlæg på de tre ejendomme ved gravefeltet, dvs. 70 m N, 150 m V og 250 m S fra gravefeltet.

Grundvandsstrømningen går mod vest.

Området er udpeget som område med drikkevandsinteresser (OD). Det nærmeste område med særlige drikkevandsinteresser (OSD) ligger ca. 4,5 km sydøst for graveområdet.

De nærmeste indvindingsoplande er Engelstrup og Vindblæs vandværker hhv. ca. 1,4 km mod syd og 2 km mod SØ. Begge indvindingsoplande er udpeget som følsomme indvindingsområder og som nitratfølsomme indsatsområder.

Der er af flere omgange blevet tilført overskudsjord til indvindingsområdet, som bruges til efterbehandling. Jorden er tilkøbt med dispensation fra jordforureningslovens § 52 meddelt af Region Nordjylland.

Region Nordjylland vurderer på baggrund af ovennævnte, at råstofindvinding på det ansøgte areal ikke vil udgøre en risiko for grundvandet i området. Der er stillet afstandsvilkår vedr. de private vandforsyningsanlæg (afsnit 2.1.2).

5.5 Natur og landskab

Nærmeste § 3-beskyttede naturområde er et overdrev ca. 1,1 km vest for graveområdet. De nærmeste beskyttede vandløb er Smakmølle Å ca. 1,7 km mod NV og Engelstrup Bæk ca. 1,7 km mod syd. Den nærmeste beskyttede sø ligger ca. 1 km meter nord for projektområdet.

Nærmeste Natura 2000-område ligger ca. 3,5 km SØ for gravefeltet (Habitatområde H21 Lundby Hede, Oudrup Østerhede og Vindblæs Hede).

Ifølge Naturdatabasen er der ikke registreret forekomst af bilag IV-arter i eller omkring gravefeltet. Ifølge faglig rapport nr. 635 'Håndbog om dyrearter på habitatdirektivets bilag IV' (DMU 2007) kan der være følgende arter i eller nær indvindingsområdet: vandflagermus, sydflagermus, markfirben, stor vandsalamander og spidssnudet frø.

Ifølge Naturdatabasen er der ikke registreret forekomst af rødlistede arter i gravefeltet. Der forekommer to rødlistede svampearter, Knudret Skållav og Sod-Skållav, ca. 1 km nord for indvindingsområdet.

Det nærmeste beskyttede sten- og jorddige udgør den sydlige afgrænsning af projektområdet. Diget er beskyttet efter museumsloven. Ifølge den tidligere indvindingstilladelse må der ikke rømmes muld og overjord eller graves nærmere end 10 meter fra diget.

Nærmeste fredede fortidsminde er en rundhøj ca. 750 meter mod sydvest. Rundhøjen er omfattet af en beskyttelseszone på 100 meter. Nærmeste fredning ligger ca. 3,5 km mod øst.

Region Nordjylland vurderer, at råstofindvinding på det ansøgte areal ikke udgør en risiko for områdets natur og landskab i det, nærværende tilladelse er en fortsættelse af hidtidig aktivitet på arealet. Der er stillet afstandsvilkår vedr. det beskyttede jorddige i arealets sydlige skel (afsnit 2.1.2).

5.6 Miljømæssige forhold

Indvindingsområdet er placeret i det åbne land med jordbrug og spredt bebyggelse. Indenfor en afstand på 100 meter omkring indvindingsområdet er der placeret tre husstande.

5.6.1 Støj

Miljøstyrelsen er af den principielle opfattelse, at vilkår om støj fra grusgrave bør fastsættes med udgangspunkt i Vejledning fra Miljøstyrelsen nr. 5/1984, "Ekstern støj fra virksomheder", områdetype 3 – "Blandet bolig- og erhvervsbebyggelse, centerområder".

Støjniveauet måles som det energiækvivalente, korrigerede, A-vægtede lydtrykniveau, Lr.

Region Nordjylland vurderer, at Miljøstyrelsens anbefalede støjgrænser næppe kan overholdes for alle bebyggelses vedkommende på alle tidspunkter i en råstofgravs driftsfase. Det kan derfor i et vist omfang være

nødvendigt – i for eksempel anlægsfasen, når indvinding foregår tæt på enkelte bebyggelser eller når efterbehandlingen foregår – at acceptere et højere støjniveau end de nævnte grænseværdier. Det vil dog kun være indenfor nærmere bestemte tidsrum – og der vil maksimalt kunne accepteres et støjniveau på 60 dB (A), som svarer til, hvad der normalt accepteres i erhvervs- og industriområder med forbud imod generende virksomheder.

De fastsatte støjvilkår fremgår af afsnit 2.1.7 samt 2.1.2 om afstand til boliger.

Region Nordjylland vurderer, at disse støjgrænser kan overholdes med de fastsatte vilkår om støjdempering bortset fra i kortere perioder igennem efterbehandlingsfasen.

5.6.2 Lavfrekvent støj, infralyd og vibrationer

Miljøstyrelsen anbefaler, at vilkår for lavfrekvent støj, infralyd og vibrationer fastsættes på baggrund af Orientering fra Miljøstyrelsen Nr. 9/1997 "Lavfrekvent støj, infralyd og vibrationer i eksternt miljø". Orienteringen er udarbejdet med det formål at stille det bedst mulige grundlag til rådighed for de myndigheder, som skal behandle miljøsager om lavfrekvent støj eller vibrationer, og for de laboratorier, som skal udføre de nødvendige målinger.

Vilkårene i tilladelsen er stillet på baggrund af anbefalingerne fra Miljøstyrelsen, og klager over gener vil ligeledes blive behandlet på baggrund af Miljøstyrelsens vejledning.

De fastsatte vilkår om lavfrekvent støj, infralyd og vibrationer fremgår af afsnit 2.1.7.

5.6.3 Støv

Der er i Danmark ikke fastsat regler om, hvor meget en virksomhed må støve, og det er derfor råstofmyndighedens vurdering, hvornår der opstår støv i et omfang, så råstofindvinding skal iværksætte støvdæmpende foranstaltninger. Region Nordjylland tager udgangspunkt i, at der skal iværksættes støvdæmpende foranstaltninger, når der bliver hvirvlet støv op, som kan være til gene for naboer.

Der kan opstå støvgener fra grusgrave/råstofindvinding, når materialebunker og veje tørrer ud, så støvpartikler kan hvirvles op af vind, ved håndtering af materialer og kørsel med entreprenørmaskiner, lastbiler m.v. Støvgener kan begrænses ved vanding af veje og materialebunker.

Fygning fra grusgrave/råstofindvinding udgør en særlig udfordring på samme måde som fygning fra landbrugsarealer. Volde af afrømmet muld vokser til med naturlig vegetation, og tilvoksede muldvolde kan reducere risiko og gener fra fygning. Ved at placere materialebunker øst-vest orienteret kan omfanget af fygning reduceres.

I tilfælde af støvgener vandes arealerne med overfladevand fra Dangrus' råstofgrav i Bjørnstrup. Der er udstedt en indvindingstilladelse af Nordjyllands Amt den 2. august 2006.

Vilkår vedr. støv fremgår af afsnit 2.1.8.

5.6.4 Trafik

Det ansøgte område ligger ca. 3 km øst for Løgstør og ca. 2 km vest for Skarp Salling placeret i det åbne land med jordbrug og spredt bebyggelse.

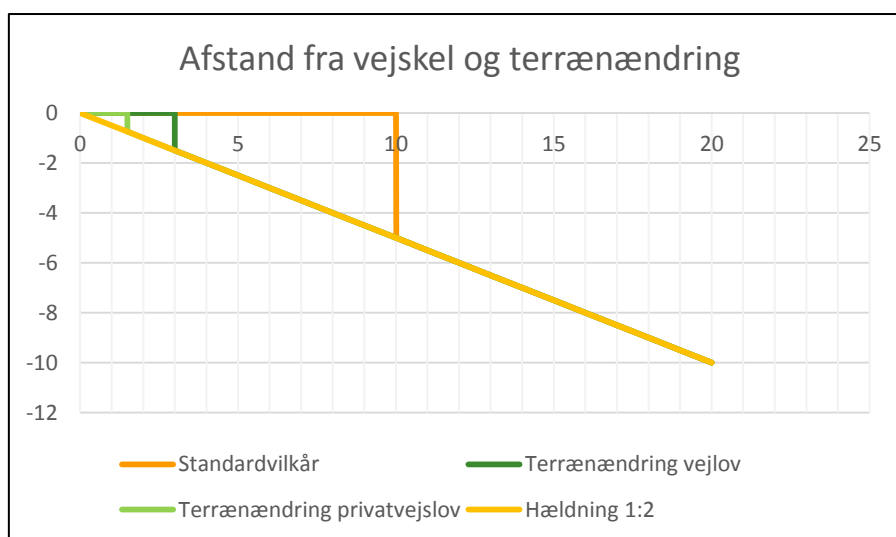
Grusgraven vil som tidligere have udkørsel til Bjørumsletvej. Der vil i gennemsnit køre 13-14 lastbiler til og fra grusgraven om dagen. Gennemsnittet er baseret på 220 arbejdsdage, et gennemsnitligt læs på 20 m³ og årlig indvindingsmængde på 60.000 m³ pr. år.

Der vil ikke være tale om øget trafik i området, da det ansøgte er en fortsættelse af den hidtidige aktivitet på arealet. Region Nordjylland ikke har kendskab til trafikgener i området.

5.6.5 Graveafstande og periferiskråninger

I graveplanen skal der fastlægges graveafstande på baggrund af vilkår for afstand til efterbehandlingsgrænsen i afsnit 2.1.2. Formålet med at fastsætte mindste tilladelige graveafstande er at sikre, at indvinderen ikke uagtsomt kommer til at grave så tæt på graveområdet ydre grænse, at de nødvendige råstoffer til at udføre de planlagte periferiskråninger mangler eller at der påføres bygningsanlæg, veje, beskyttet natur mm. skader.

Graveafstande for nærmere angivne strækninger af grusgravens periferiskråninger skal tage udgangspunkt i de tilladte gravedybder og koter i afsnit 2.1.1, og skal i de konkrete situationer tilpasses de virkelige forhold, så det sikres, at der er tilstrækkelig materiale til at gennemføre efterbehandlingen.



Det er normalt et vilkår, at der ikke må foretages råstofindvinding tættere på offentlig vej end 10 m. Begrundelsen for dette vilkår er primært landskabsæstetisk.

Det kræver vejmyndighedens tilladelse at foretage terrænændring indenfor 3 m fra en offentlig vejs areal og indenfor 1,5 m fra en privat vejs areal jf. vejlovens § 73 stk. 3 og privatvejslovens § 36 stk. 2.

Yderligere kræver det vejmyndighedens tilladelse at foretage udgravning eller påfyldning ved vejskel i en hældning, der er stejlere end 1:2 (1 m ned og 2 m ud).

5.7 Udkast til efterbehandlingsplan

Grave- og efterbehandlingsplanen skal indeholde kortbilag, hvor gravegrænse og efterbehandlingsgrænse er vist, et snit af områdets profil, oplysninger om overjordsdepoter, adgangsvej, skrænthældninger m.m. (se vilkår 3). Der henvises desuden til Region Nordjyllands vejledning "Vejledning i grave- og efterbehandlingsplaner", som er tilgængelig på regionens hjemmeside www.rn.dk/råstoffer.

Dangrus ApS har udarbejdet et udkast til efterbehandlingsplanen i forbindelse med ansøgningen. Efterbehandlingsplanen viser, at arealet efterbehandles til jordbrug med skråninger i hældning 1:7 og med en bundkote på 12 meter (DVR90) i overensstemmelse med efterbehandlingsvilkårene i den tidligere råstoffilladelse.

Byrådet for Vesthimmerlands Kommune anbefaler, at arealet efter endt indvinding tilbageføres til landbrug.

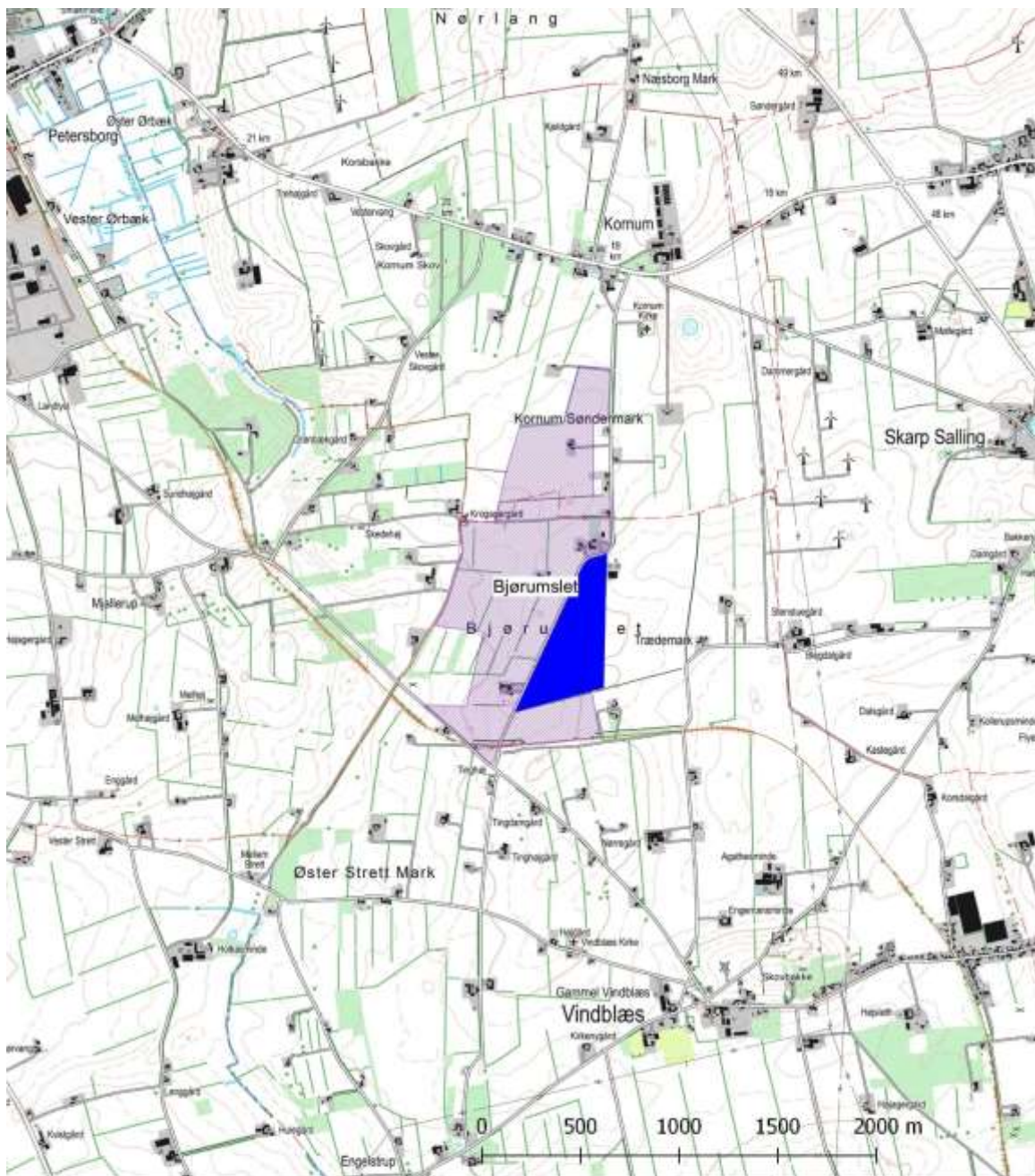
5.8 Region Nordjyllands samlede vurdering

Det er Region Nordjyllands vurdering, at der med de stillede vilkår til miljø, efterbehandling mv. er taget højde for de interesser og nabohensyn, der skal ske i området.

Samlet set vurderes det, at projektet hverken på baggrund af placering eller karakter vil give anledning til væsentlige påvirkninger af miljøet.

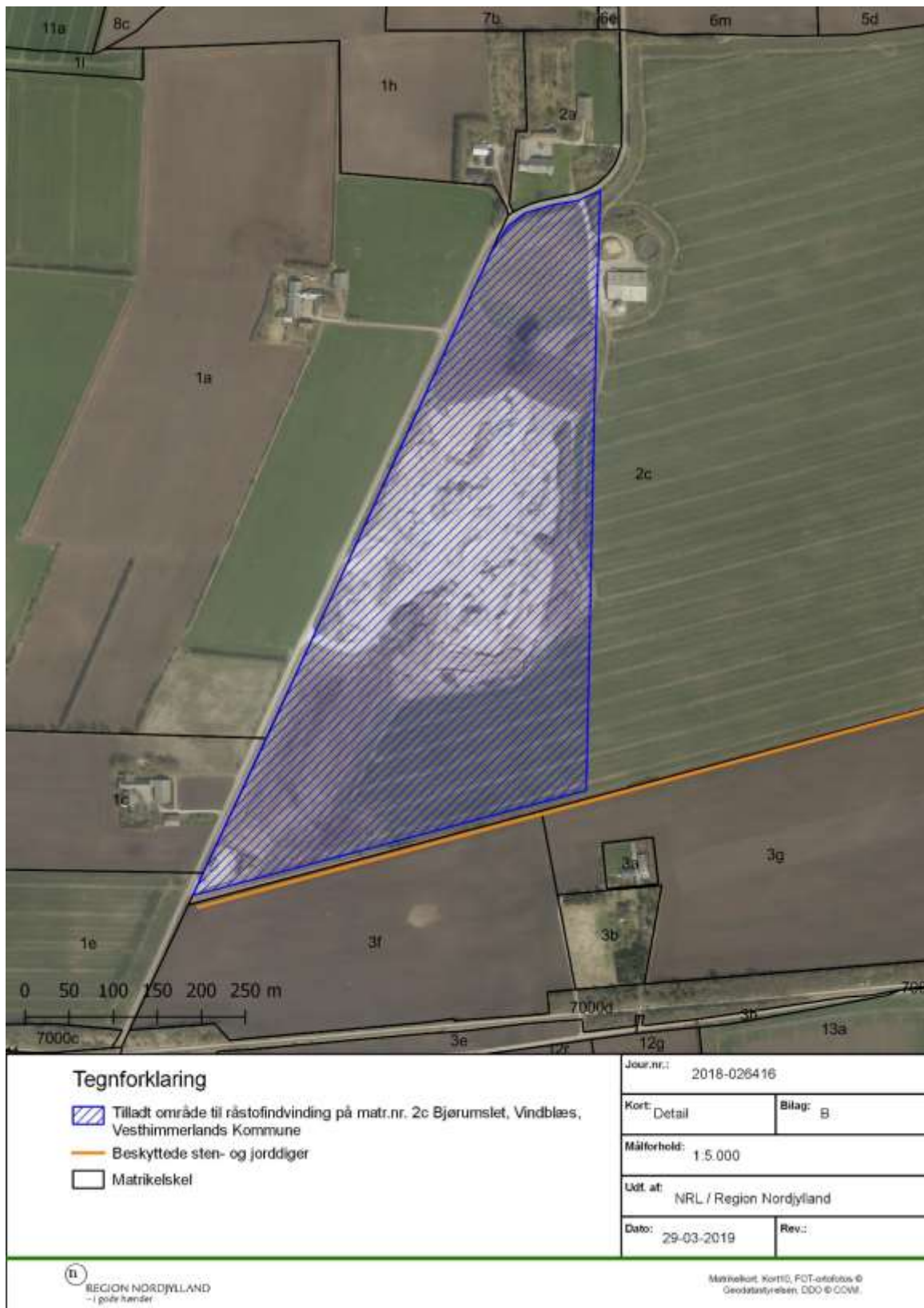
I vurderingen lægger Region Nordjylland vægt på, at der er tale om en forlængelse af en allerede aktiv råstofgrav, og dermed er eventuelle påvirkninger af miljøet er velkendte.

BILAG A: OVERSIGTSKORT I MÅLFORHOLD 1:25.000



<p>Tegnforklaring</p> <p> Tilladt område til råstoffindvinding på matr. nr. 2c Bjørumslet, Vindblæs, Vesthimmerlands Kommune</p> <p> Graveområde Bjørumslet i Råstofplan 2016</p>	Jour.nr.: 2018-026416	
	Kort: Oversigt	Bilag: A
	Målforshold: 1:25.000	
	Udf. af: NRL / Region Nordjylland	
	Dato: 26-03-2019	Rev.:

BILAG B: LUFTFOTO I MÅLFORHOLD 1:5.000



BILAG C: UDKAST TIL DEKLARATION/SERVITUT VEDRØRENDE EFTERBEHANDLING

Kopi af deklaration som tinglyses på matrikelnummer 2c Bjørumslet, Vindblæs.

Deklaration om efterbehandling

I forbindelse med råstoftilladelse af 12. juni 2019 til indvinding af sand, grus og sten på matrikelnummer 2c Bjørumslet, Vindblæs i Vesthimmerlands Kommune, pålægges herved følgende bestemmelser i henhold til § 10, stk. 5 i Råstofloven, bekendtgørelse af lov om råstoffer nr. 124 af 26. januar 2017, for efterbehandling.

Formål

Formålet med nærværende "Deklaration om efterbehandling" og den godkendte grave- og efterbehandlingsplan er at sikre, at graveområdet efterbehandles til jordbrugsformål med sammenhæng til det omkringliggende landskab.

1. Indvindingen skal være afsluttet senest den 12. juni 2029.
2. Efterbehandlingen skal begynde så tidligt som muligt og være færdig 12 mdr. efter endt indvinding og senest den 12. juni 2030.
3. Grave- og efterbehandlingsplanen skal følges af indvinderen og ejeren indtil, Region Nordjylland eventuelt har godkendt en revideret plan.
4. Hvis der på et senere tidspunkt skal graves på de tilgrænsende ejendomme, kan Region Nordjylland på et hvilket som helst tidspunkt – både under og efter gravningen – forlange, at området omkring skellet gennemgraves og efterbehandles, så der ikke står en vold tilbage.

Region Nordjylland er påtaleberettiget.

Nærværende deklaration begæres tinglyst servitutstiftende på matrikelnummer 2c Bjørumslet, Vindblæs i henhold til § 10, stk. 5 i Råstofloven, jf. bekendtgørelse af lov om råstoffer nr. 124 af 26. januar 2017.

Region Nordjylland

Aalborg den 12. juni 2019.

Sofie Hammer Jensen

Råstofsagsbehandler

BILAG D: GENERELLE BESTEMMELSER

De generelle bestemmelser er bestemmelser, der er fastsat i den gældende lovgivning og disse bestemmelser kan derfor ikke påklages.

Tilsyn

1. Region Nordjylland fører tilsyn med at vilkårene i råstoffilladelsen overholdes. Efter råstofloven har Region Nordjyllands medarbejdere uden retskendelse adgang til offentlige og private ejendomme for at se, om lovene overholdes og de vilkår, der er givet i råstoffilladelsen. Politiet yder om nødvendigt bistand til at gennemføre dette, jf. Råstoflovens § 32.
2. Region Nordjylland skal efter råstofloven foranledige et ulovligt forhold lovliggjort, med mindre forholdet har underordnet betydning. Region Nordjylland kan meddele påbud om, at et ulovligt forhold lovliggøres inden for en nærmere fastsat frist, jf. Råstoflovens § 33.

Hvis det ikke sker i rette tid, kan Region Nordjylland få arbejdet lavet på ejerens eller indvinderens regning, jf. Råstoflovens § 33.

3. Region Nordjylland kan efter råstofloven fravige et vilkår, når et forhold vurderes at være af mindre eller underordnet betydning. Et vilkår kan fraviges på baggrund af en konkret vurdering eller hvis forudsætningerne ændres under indvindingsperioden.

Omfang af indvinding

4. Inden for det område, som tilladelsen omfatter, kan der indvindes andre råstoffer eller større mængder end angivet i tilladelsen, såfremt der sker anmeldelse til regionsrådet inden 4 uger efter, at den pågældende indvinding er påbegyndt. Regionsrådet kan, inden 4 uger efter at anmeldelsen er modtaget, forbyde videre indvinding, der strider mod den meddelte tilladelse eller stille særlige vilkår for indvindingen, jf. Råstoflovens § 9, stk. 2. Hvis der er stillet vilkår om, at muld og overjord ikke må fjernes fra arealet kræver det en ny afgørelse efter Råstoflovens § 7, for at muld og overjord kan fjernes.

Tinglysning

5. På ejendommen bliver der tinglyst en deklaration, som omfatter betingelser/vilkår for indvindingen og efterbehandlingen. Den bliver tinglyst i forbindelse med, at igangsætningstilladelsen bliver udstedt.

Bortfald og inddragelse af tilladelse

6. En tilladelse bortfalder, hvis den ikke udnyttes inden 3 år efter, at den er meddelt, eller ikke har været udnyttet i 3 på hinanden følgende år, med mindre der er truffet afgørelse om en længere frist i forb. med tilladelsen.
7. Region Nordjylland kan efter råstofloven tilbagekalde en tilladelse i tilfælde af, at indvinder groft eller gentaget overtræder vilkår eller lovene i øvrigt.

Konkurs mv.

8. Hvis indvinders virksomhed går konkurs, i betalingsstandsning eller lignende, har såvel indvinder som ejendommens ejer pligt til at give Region Nordjylland besked herom.

Ejer- og brugerforhold

9. Region Nordjylland skal altid holdes underrettet om, hvem der ejer det areal, indvindingen sker på. Region Nordjylland skal altid holdes underrettet om, hvem der står for indvindingen.

Indberetning af råstofafgift og -undersøgelser

10. Indvinder skal hvert år indberette til den årlige råstofstatistik. Region Nordjylland sender indberetnings-skemaer ud. Der skal udfyldes et indberetningsskema med oplysninger om indvundne materialer og mængder for hver grav. Skemaerne sendes til Region Nordjylland. Region Nordjylland sender de udfyldte skemaer til Danmarks Statistik, jf. Råstoflovens § 29.
11. Indvinder skal betale en afgift til staten for hver m³, der indvindes. Afgiften opkræves af Skat og er for øjeblikket på kr. 5,00 pr. m³. Region Nordjylland giver meddelelse til Skat ved at sende en kopi af råstoftilladelsen.
12. Inden 3 måneder efter boringer mv. efter råstoffer i jorden skal resultaterne indberettes til Danmarks og Grønlands Geologiske Undersøgelse (GEUS). Det skal ske på særlige skemaer, som fås hos Region Nordjylland.

Fremmed jord

13. Muldjord og mineraljord der kommer andre steder fra, må ikke modtages i graven uden dispensation fra Region Nordjylland i det enkelte tilfælde, jf. Jordforureningslovens § 52. Indvinder kan få et skema ved Region Nordjylland som skal bruges, når indvinder vil søge om dispensation til at modtage jord andre steder fra.

Vandindvinding, grundvandssænkning, overfladevand og dræn

14. Der må ikke indvindes vand i graven, med mindre der foreligger en tilladelse fra kommunen på baggrund af vandforsyningsloven.
15. Der må ikke uden særlig tilladelse fra kommunen foretages oppumpning og bortledning af grundvand med henblik på grundvandssænkning.
16. Såfremt der i forbindelse med indvindingen bortlægges dræn, kan kommunen forlange disse omlagt for at sikre mod utilsigtet næringstilførsel til søer og lignende.

Fortidsminder og naturhistoriske genstande

17. Hvis der under gravningen forekommer fortidsminder, der ikke er registreret, skal arbejdet omgående indstilles i det omfang fortidsmindet berøres. Det kan fx være gravpladser, bopladser, kirker og lignende, der ofte giver sig tilkende i form af stenlægninger, potteskår, knogler, trækulsholdigt jord eller lignende. Fundet skal straks anmeldes efter Museumslovens § 27.

Anmeldelsen skal ske til Vesthimmerlands Museum, Søndergade 44, 9600 Aars, tlf. 98 62 35 77, e-mail: byggesager@vmus.dk.

18. Hvis der i forbindelse med gravningen fremkommer en usædvanlig naturhistorisk genstand, skal arbejdet omgående indstilles i det omfang det berører genstanden. Det kan fx være en geologisk, botanisk eller zoologisk genstand af fossil eller subfossil karakter eller en meteorit, der er af enestående videnskabelig eller udstillingsmæssig værdi. Fundet skal straks anmeldes efter Museumslovens § 29.

Anmeldelsen skal ske til Naturhistorisk Museum, Wilhelm Meyers Allé 10, Universitetsparken, 8000 Aarhus C., tlf. 86 12 97 77, e-mail: nm@nathist.dk.

19. Der må ikke foretages ændring i tilstanden af arealet indenfor 100 meter fra fortidsminder, der er beskyttet efter bestemmelserne i museumsloven. Der må ikke etableres hegn, placeres campingvogne og lignende indenfor dette areal.
20. På fortidsminder og indenfor en afstand af 2 meter fra dem må der ikke foretages jordbehandling, gødes eller plantes. Der må heller ikke anvendes metaldetektor.
21. De dyrearter der er nævnt i bilag 3 til Naturbeskyttelsesloven (bilag IV-arter), må ikke forsætligt forstyrres med skadelig virkning for arten eller bestanden. Forbuddet gælder i forhold til alle livsstadier af de omfattede dyrearter. Yngle- eller rasteområder for de arter, der er nævnt i bilag 3 til Naturbeskyttelsesloven må ikke beskadiges eller ødelægges.

BILAG E: UDDRAG AF MUSEUMSLOVEN – JF. LOVBEK. NR. 358 AF 8. APRIL 2014

§ 27. Den arkæologiske kulturarv omfatter spor af menneskelig virksomhed, der er efterladt fra tidligere tider, dvs. strukturer, konstruktioner, bygningsgrupper, bopladser, grave og gravpladser, flytbare genstande og monumenter og den sammenhæng, hvori disse spor er anbragt.

Stk. 2. findes der under jordarbejde spor af fortidsminder, skal arbejdet standses i det omfang det berører fortidsmindet. Fortidsmindet skal straks anmeldes til kulturministeren eller det nærmeste statslige eller statsanerkendte kulturhistoriske museum. Fundne genstande der ikke er danefæ, jf. § 30, stk. 1, skal efter anmodning fra kulturministeren eller det pågældende kulturhistoriske museum afleveres til vedkommende statslige eller statsanerkendte museum, således at det indgår i museets samling.

Stk. 3. Kulturministeren beslutter snarest, om arbejdet kan fortsætte, eller om det skal indstilles, indtil der er foretaget en arkæologisk undersøgelse, eller indtil spørgsmålet om erhvervelse efter stk. 8 er afgjort. Senest 1 år efter at anmeldelsen er modtaget, kan arbejdet genoptages, med mindre kulturministeren har afgivet indstilling om erhvervelse af fortidsmindet efter stk. 8.

Stk. 4. Udgiften til den arkæologiske undersøgelse afholdes af den, for hvis regning jordarbejdet skal udføres.

Stk. 5. Udgiften afholdes dog af kulturministeren, såfremt

- 1) årsagen til undersøgelsen er erosion eller jordarbejde i forbindelse hermed eller jordarbejde udført som led i dyrkning af almindelige landbrugsafgrøder eller som led i almindelig skovdrift, medmindre driften forestås af en statslig eller kommunal myndighed, i hvilke tilfælde udgiften afholdes af vedkommende myndighed,
- 2) det kulturhistoriske museum i udtalelsen efter § 25 har oplyst, at jordarbejdet ikke vil indebære en risiko for ødelæggelse af væsentlige fortidsminder, eller
- 3) fortidsmindet fredes efter lov om naturbeskyttelse eller erhverves med henblik på bevaring på stedet efter stk. 8.

Stk. 6. Kulturministeren kan i særlige tilfælde yde tilskud til udgifter til arkæologiske undersøgelser, der gennemføres efter stk. 3, jf. stk. 4.

Stk. 7. Private grundejeres tab ved ikke at kunne fortsætte den hidtidige drift, mens undersøgelsen foretages, eller indtil spørgsmålet om erhvervelse efter stk. 8 er endeligt afgjort, erstattes af kulturministeren. Kan der ikke opnås enighed om erstatningen, fastsættes denne af den taksationskommission, der er nævnt i naturbeskyttelsesloven.

Stk. 8. Finder kulturministeren, at det pågældende fortidsminde bør bevares på stedet for eftertiden, kan kulturministeren erhverve fortidsmindet og eventuelt omkringliggende areal. Erhvervelsen kan ske ved ekspropriation efter reglerne i lov om fremgangsmåden ved ekspropriation vedrørende fast ejendom.

Stk. 9. Kulturministeren eller den, kulturministeren bemyndiger hertil, har til enhver tid uden retskendelse adgang til steder, hvor der foretages jordarbejder, og hvor der fremkommer fund eller underarbejder kan formodes at fremkomme fund som nævnt i stk. 1. Legitimation skal forevises på forlangende. Politiet yder nødvendig bistand til at udnytte adgangsretten.

Stk. 10. Kulturministeren kan fastsætte nærmere regler om den arkæologiske undersøgelsesvirksomhed efter stk. 3 og om gennemførelse af bestemmelserne i stk. 4-6.


§ 29. Findes der i forbindelse med jordarbejde, råstofindvinding eller stenbrydning en for den pågældende lokalitet usædvanlig naturhistorisk genstand, skal arbejdet standses, i det omfang det berører genstanden. Fundet skal straks anmeldes til kulturministeren eller det nærmeste statslige eller statsanerkendte naturhistoriske museum. Fundne genstande, der ikke er danekræ, jf. § 31, skal efter anmodning fra kulturministeren eller det pågældende museum afleveres til vedkommende statslige eller statsanerkendte museum, således at det indgår i museets samling.

Stk. 2. Kulturministeren beslutter snarest, om arbejdet kan fortsætte, eller om det skal indstilles, indtil der er foretaget en undersøgelse. En undersøgelse skal foretages hurtigst muligt. Udgifter til undersøgelsen afholdes af kulturministeren. For så vidt angår tilfælde, hvor jordarbejdet udføres for en statslig eller kommunal myndighed, afholdes udgiften dog af vedkommende myndighed.

Stk. 3. Private grundejeres tab ved ikke at kunne fortsætte den hidtidige drift, mens undersøgelsen foretages, erstattes af kulturministeren efter bestemmelserne i § 27, stk. 7.

Stk. 4. Kulturministeren eller den, kulturministeren bemyndiger dertil, har til enhver tid uden retskendelse adgang til steder, hvor der foretages jordarbejder, og hvor der fremkommer genstande eller under arbejde kan formodes at fremkomme genstande som nævnt i stk. 1. Legitimation skal forevises på forlangende. Politiet yder nødvendig bistand til at udnytte adgangsretten.

Stk. 5. Kulturministeren kan fastsætte nærmere regler om gennemførelse af naturhistoriske undersøgelser efter stk. 2.



Tilladelse til erhvervmæssig
råstofindvinding af sand, grus og
sten

Regional Udvikling
Niels Bohrs Vej 30
9220 Aalborg Øst



REGION NORDJYLLAND
- i gode hænder