



Råstoftilladelse for grave- område Kallerup, Thisted Kommune



REGION NORDJYLLAND

**Råstoftilladelse for graveområde Kallerup
Thisted Kommune**

Udarbejdet af:
Regional Udvikling
Kontor for Jordforurening og Råstoffer

Region Nordjylland
Niels Bohrs Vej 30
9220 Aalborg Ø
Tlf.: 97 64 80 00
E-mail: region@rn.dk
Hjemmeside: www.rn.dk

8. januar 2016



Tilladelse til råstofindvinding

På en del af matr. 3k og 4ab Kallerup By, Kallerup,

Thisted Kommune

31. januar 2016 – 31. januar 2026.

J.nr.: 2015-008159

Ansøger og indvinder:	Ejer:
Henrik Thomsen Beerstedvej 7 7752 Snedsted CVR 16465240	Poul Vestergaard Jensen Kallerup Vadested 7 7700 Thisted CVR 15041536

Region Nordjylland, den 8. januar 2016



Gitte Sørensen

civilingeniør

Indholdsfortegnelse

1. Tilladelsen	3
1.1 Råstofloven.....	3
1.2 Planloven – VVM-bestemmelserne	3
1.3 Internationale naturbeskyttelsesområder (Natura 2000).....	3
1.4 Vandforsyningsloven.....	3
1.5 Miljøbeskyttelsesloven.....	3
1.6 Naturbeskyttelsesloven	4
1.7 Museumsloven.....	4
1.8 Skovloven	4
1.9 Vandløbsloven	4
1.10 Vejloven og privatvejsloven	4
1.11 Jordforureningsloven	4
2. Vilkår	5
2.1 Vilkår efter råstofloven	5
2.2 Vilkår efter Vandforsyningsloven	13
2.3 Vilkår efter miljøbeskyttelsesloven.....	13
2.4 Vilkår efter naturbeskyttelsesloven	13
2.5 Vilkår efter Museumsloven.....	13
2.6 Vilkår efter Skovloven	13
2.7 Vilkår efter Vejloven og privatvejsloven	13
2.8 Vilkår efter jordforureningsloven	13
3. Offentliggørelse, klagevejledning og underretning	14
3.1 Generel klagevejledning.....	14
3.2 Klagevejledning for de enkelte love.....	14
3.3 Underretning.....	15
4. Grundlag for tilladelsen.....	17
4.1 Ansøgningens indhold	17
4.2 Udtalelser.....	17
4.3 Partshøring udkast til tilladelse.....	19
4.4 Høring af Thisted Kommune i henhold til §10a vilkår til efterbehandling.....	19
4.5 Ansøger.....	20
5. Regionens behandling af sagen	21
5.1 Råstofplanen	21
5.2 Planloven – VVM-bestemmelserne	21
5.3 Kommuneplan og lokalplan.....	21
5.4 Jord og Grundvand	22
5.5 Natur og landskab	22
5.6 Miljømæssige forhold.....	22
5.7 Region Nordjyllands samlede vurdering	24

Bilag A: Oversigtskort i målforhold 1:50.000

Bilag B: Luftfoto i målforhold 1:5.000

Bilag C: VVM-screening

Bilag D: Udkast til deklaration/servitut

Bilag E: Generelle bestemmelser

Bilag F: Uddrag af museumsloven – Bekendtgørelse af museumsloven nr. 358 af 8. april 2014

1. Tilladelsen

1.1 Råstofloven¹

På baggrund af det foreliggende materiale, og med hjemmel i råstoflovens § 7, stk. 1, meddeler Region Nordjylland hermed tilladelse til årlig indvinding af op til 30000 m³ sand, sten og grus på et ca. 9 ha stort areal se Bilag A og B, der er tale om en forlængelse af eksisterende tilladelser i området Kallerup, den ene er udnyttet, mens den anden ikke har været udnyttet. Tilladelsen er givet til dele af matr. nr. 4ab og dele af matr. nr. 3k Kallerup By, Kallerup.

Tilladelsen er gældende i perioden fra 31. januar 2016 til 31. januar 2026.

Tilladelsen meddeles på vilkår i henhold til råstoflovens §10 samt i henhold til anden relevant lovgivning, som beskrevet under afsnit 2.2.

Tilladelsen er udarbejdet på baggrund af ansøgningen samt tidligere udstedte tilladelser til arealet, hvoraf den ene ikke er blevet udnyttet, tilladelserne er udstedt af henholdsvis Viborg Amt og Thisted Kommune:

Tilladelse af 22. december 2010 til råstofindvinding på en del af matr. nr. 3k, Kallerup By, Kallerup, Kallerupvej 10a, Kallerup, 7700 Thisted.

Tilladelse af 21. december 2005 til indvinding af råstoffer på ejendommen matr. nr. 3k, Kallerup By, Kallerup.

1.2 Planloven – VVM-bestemmelserne²

Region Nordjylland har vurderet, at projektet ikke vil påvirke miljøet væsentligt, og afgør derfor, at der ikke skal udarbejdes en VVM-redegørelse.

Se nærmere i afsnit 5.2.

1.3 Internationale naturbeskyttelsesområder (Natura 2000)³

Region Nordjylland har vurderet, at projektet ikke påvirker de nærmeste Natura 2000-områder nr. 26 Ålvand Klithede og Førby Sø (H26) med Fuglebeskyttelsesområderne F17 samt nr. 27 Hvidtbjerg Å, Ove Sø og Ørum Sø (H27) med Fuglebeskyttelsesområde F21 væsentligt. Hvorfor det er vurderet, at der ikke skal udarbejdes en konsekvensvurdering for det ansøgte anlægs påvirkning af ovennævnte Natura 2000 områder. Områderne ligger i en afstand af ca. 2 km og 3 km fra det ansøgte projekt.

1.4 Vandforsyningsloven⁴

Der er ikke ansøgt om dræning af arealet, indvinding under grundvandsspejlet, eller om indvinding af grundvand.

1.5 Miljøbeskyttelsesloven⁵

Der er ikke søgt om tilladelse til udledning eller bortledning af vand.

¹ Lov om Råstoffer Nr. 357 af 6. juni 1991 Miljøministeriet, Jf. lovbek. nr. 657 af 27. maj 2013.

² Bekendtgørelse om vurdering af visse offentlige og private anlægs virkning på miljøet (VVM) i medfør af lov om planlægning, bekendtgørelse nummer 1184 af 6. november 2014.

³ Habitatdirektivet fra 1992 (Rådets direktiv 92/43/EØF om bevaring af naturtyper samt vilde dyr og planter med senere ændringer).

Bekendtgørelse om udpegning og administration af internationale naturbeskyttelsesområder samt beskyttelse af visser arter, bekendtgørelse nummer 408 af 1. maj 2007.

⁴ Bekendtgørelse af lov om vandforsyning m.v., lovbekendtgørelse nummer 1199 af 30. september 2013.

⁵ Bekendtgørelse af lov om miljøbeskyttelse, lovbekendtgørelse nummer 879 af 26. juni 2010.

1.6 Naturbeskyttelsesloven⁶

Der er indenfor det ansøgte graveområde ikke registreret områder omfattet af § 3 i naturbeskyttelsesloven. Der er heller ikke registreret fortidsminder, men 100 meter beskyttelseslinien for 2 gravhøje berører arealet mod nord.

1.7 Museumsloven⁷

Der er ikke registreret sten- og jorddiger, der kræver dispensation i henhold til §29a i museumsloven. Thisted Museum har den 5. november 2015 meddelt følgende til Region Nordjylland:

Vedr. ansøgning om forlængelse af råstoftilladelser vedr. matr. nr. 4ab og 3k Kallerup By, Kallerup, Kallerupvej 10a og 10b, 7700 Thisted, Thisted Kommune skal museet bemærke, at der er meget stor risiko for at støde på væsentlige fortidsminder i det pågældende område. Ved flere lejligheder er der foretaget udgravninger i området vest for, hvor der er fundet velbevarede spor efter huse fra slutningen af bondestenalderen og fra ældre bronzealder. Senest er undersøgt vestenden af et hus, hvis østlige ende må formodes at ligge i det område, hvor der ansøges om forlængelse af gravetilladelsen.

Museet vil derfor meget kraftigt anbefale, at der foretages arkæologiske forundersøgelser forud for råstofindvindingen. Hvis der fremkommer væsentlige fortidsminder ved forundersøgelsen, skal de undersøges før råstofindvindingen kan finde sted.

1.8 Skovloven⁸

Der er ikke registreret fredsskov på arealet.

1.9 Vandløbsloven⁹

Der findes ikke oplysninger om, at der på arealet er vandløb, drænledninger eller grøfter, som skal omlægges, nyanlægges eller lignende.

Der vil ikke ske afledning af vand til eksisterende vandløb, hvorfor der ikke stilles krav om en tilladelse efter vandløbslovens § 17.

1.10 Vejloven og privatvejsloven¹⁰

Den eksisterende adgangsvej skal benyttes, der henvises til Thisted Kommunes tilladelse til overkørsel.

1.11 Jordforureningsloven¹¹

Efter reglerne i jordforureningslovens § 52 kan Region Nordjylland meddele dispensation for forbud om tilkørsel af rent eller forurenede jord til råstofgrave. Virksomheden har i forbindelse med tilladelsen af 21. december 2005 fået en generel tilladelse til tilførsel af jord, denne tilladelse udløber med tilladelsen. Virksomheden har ansøgt om en ny generel tilladelse, som udstedes separat i forbindelse med udstedelsen af råstoftilladelsen.

Arealet er ikke kortlagt efter jordforureningsloven eller omfattet af områdeklassificeringen.

⁶ Bekendtgørelse af lov om naturbeskyttelse, lovbekendtgørelse nummer 951 af 3. juli 2013.

⁷ Bekendtgørelse af museumsloven, lovbekendtgørelse nummer 358 af 8. april 2014.

⁸ Lov nr. Nr. 453 af 9. juni 2004, jf. bekendtgørelse af lov om skove, lovbekendtgørelse nummer 678 af 14. juni 2013.

⁹ Bekendtgørelse af lov om vandløb, lovbekendtgørelse nummer 1208 af 30. september 2013.

¹⁰ Bekendtgørelse af lov om offentlige veje, lovbekendtgørelse nummer 1048 af 3. november 2011. Lov om private fællesveje, lov nummer 1537 af 21. december 2010.

¹¹ Lov om forurenede jord nr. 370 af 2. juni 1999 jf. lovbekendtgørelse nummer 1427 af 4. december 2009.

2. Vilkår

Vilkårene i denne tilladelse er bindende for indvinder og ejer af den matrikel, der er givet tilladelse til at indvinde på.

2.1 Vilkår efter råstofloven

Før indvindingen begynder

1. Først når Region Nordjylland har givet en igangsætningstilladelse, må arbejdet i graven med at indvinde råstoffer igangsættes. Igangsætningstilladelsen kan tidligst gives når klagefristen er udløbet. Klagefristen er 4 uger fra, at en tilladelse er meddelt. Såfremt der indkommer en klage, vil ansøger få besked, og gravningen må ikke iværksættes, før klagen er behandlet af klagemyndigheden.

Inden igangsætningstilladelse kan gives, skal vilkår 2-5 være opfyldte.

2. Indvinder skal udarbejde en opdateret grave- og efterbehandlingsplan for hele området, den eksisterende grav samt udvidelsen, så den opfylder vilkårene i tilladelsen. Grave- og efterbehandlingsplanen skal godkendes af Region Nordjylland.

Efterbehandlingsplanen skal tilgodese landskabelige og biologiske interesser. Hvis forholdene kræver det, kan Region Nordjylland senere i indvindingsforløbet stille krav om, at indvinder skal udarbejde en revideret grave- og efterbehandlingsplan, som skal godkendes af Region Nordjylland.

Grave- og efterbehandlingsplanen skal som minimum indeholde følgende:

- a. Graveplan – mindst i målforhold 1:2.000.
 - b. Efterbehandlingsplan – mindst i målforhold 1:2.000.
 - c. Grænsen for efterbehandling, som skal vises, fremgår af afsnit "2.1.1", mens grænsen for gravning skal fastlægges i grave- og efterbehandlingsplanen.
 - d. Et snit med områdets profil i målforhold 1:500 eller 1:1.000. Højdemål bør vises fem gange større end de vandrette mål. Snittet skal vise det nuværende og det fremtidige terræn i forhold til skel og grænserne for efterbehandling og gravning. Gravedybden skal også vises.
 - e. Grænsen for efterbehandling fremgår af afsnit "2.1.2", mens grænsen for gravning skal fastlægges i grave- og efterbehandlingsplanen. Grænsen for gravning skal sikre, at der er tilstrækkelige materialer til rådighed ved efterbehandlingen. Der skal beregnes, hvor meget overjord der er til rådighed for opbygning af skræningsanlæggene, hvorved neddozering af regulære materialer evt. kan reduceres og gravegrænsen derved kan fastlægges nærmere grænsen for efterbehandling.
 - f. Gravning og efterbehandling skal foregå i etaper.
 - g. Indvinder skal oplyse, hvor stort et areal, der ønskes afrømmet, når indvindingen er størst.
 - h. Graveretning skal vises.
 - i. Adgangen til området, hvor indvindingen skal ske, skal vises og den omlagte private fællesvej skal vises.
 - j. Placering af produktionsanlæg, lagerplads, tankanlæg samt depoter for overjord og muld skal fremgå af planen. Placeringen skal ske inden for grænsen for efterbehandling.
 - k. Oplysninger om skrænthældning.
 - l. Af hensyn til beboerne på Kallerupvej skal indvindingen påbegyndes fra nord, således gravefronten vil virke afskærmende for støv og støj.
3. Grænsen for det areal der må graves i, skal sættes af i marken efter nærmere aftale med Region Nordjylland. Derefter skal der indsendes et målerids af gravegrænsen til Region Nordjylland, hvor afmærkningspælernes placering er angivet. Pælene til afmærkning mv. må ikke fjernes og skal sikres, så de ikke bliver beskadiget. Det kan f.eks. ske med betonringe.
 4. Region Nordjylland skal have en garanti fra pengeinstitut eller kautionsforsikring. Garantien størrelse bliver beregnet af Region Nordjylland i forbindelse med godkendelse af grave- og efterbehandlingsplanen. Garantien pristalsreguleres automatisk en gang om året med Danmarks Statistiks pristal for jordarbejder mv. og med den aktuelle dato som udgangspunkt. Garantien frigives først, når efterbehandlingen er gennemført og godkendt af Region Nordjylland.

Region Nordjylland kan til enhver tid ændre garantiens størrelse, hvis forudsætningerne for beregningerne ændres. Det kan f.eks. være tilfældet, hvis indvindingen sker på en måde, så efterbehandlingen vil koste mere end først antaget.

Såfremt indvinder ønsker at anlægge interne veje i råstofgraven stilles der en separat garanti for fjernelse af disse.

5. Der skal indbetales 1.660,- kr. til dækning af afgiften for tinglysning af servitut/deklaration om vilkår for indvindingen. Region Nordjylland sender ansøger en separat regning for dette i tilfælde af, at denne fornyelse af tidligere tilladelse medfører en ændring af vilkårene til tinglysning.

Oplysning om hvornår gravearbejdet påbegyndes

6. Region Nordjylland skal underrettes inden indvindingen påbegyndes, underretningen skal ske skriftligt.
7. Thisted Museum skal kontaktes og inddrages i planlægningen senest 4 uger før, at virksomheden påbegynder afrømning af muld i området. Dette skal ske af hensyn til udførelsen af en arkæologisk forundersøgelse.

2.1.1 Omfanget af retten til at indvinde

8. Tilladelsen gælder til en årlig indvinding af 30.000 m³ sand, sten og grus over en 10-årig periode. Overjord og muld må ikke fjernes fra det område, indvindingen er tilladt på, men skal bruges til efterbehandlingen. Hvis der er et ønske om at fjerne overjord og muld, kræver det en ny tilladelse efter råstofloven.

Der må ikke graves dybere end 15 meter under terræn til kote 18 meter, der skal altid være 1 meter over grundvandsspejlet, koten for grundvandsspejlet er registreret til beliggende omkring kote 16-17 meter for arealet. Grundvandsspejlets beliggenhed skal pejles i april måned.

9. Region Nordjylland kan på et hvilket som helst tidspunkt stille krav om, at der skal etableres pejlerør til måling af grundvandsspejlets beliggenhed.
10. Hvis det ønskes at grave dybere end tilladelsens grænser, kræver det en ny tilladelse efter råstofloven.
11. Indvinding andre steder på ejendommen end det tilladelsen omfatter, kræver en ny tilladelse efter råstofloven. Området, hvor indvindingen m.v. må ske, er på ca. 9 ha og fremgår af Bilag B
12. Der må ikke uden tilladelse inddrages større arealer til at indvinde på end det areal, som er lagt til grund for beregning af garantien.
13. Hvis der i forbindelse med indvindingen blotlægges dræn, skal Region Nordjylland og Thisted Kommune underrettes og dræneene skal omlægges for at sikre mod utilsigtet næringstilførsel til søer og lignende. Andre løsninger kan i særlige tilfælde findes, men kun med tilladelse fra Thisted Kommune.

2.1.2 Afstandskrav, skelgennemgravning, støjvold, anlæg på skrånninger samt efterbehandling, adgang til råstofgraven samt etablering af jorddepot

14. Der gælder følgende afstandskrav, Indvinder må ikke rømme muld og overjord af eller grave tættere på:
 - a. Naboskel end 5 meter med mindre arbejdet udføres som led i sammengravning af skelområde.

- b. Der skal på en del af matr. nr. 3k, Kallerup By, Kallerup mod syd etableres en 2 meter høj støjvold, volden skal etableres når gravningen påbegyndes på arealet. Placeringen af volden fremgår af kortbilag B.

Skelgennemgravning

15. Hvis der på et senere tidspunkt skal graves på de tilgrænsende ejendomme, kan Region Nordjylland på et hvilket som helst tidspunkt – både under og efter gravningen – forlange, at området omkring skellet gennemgraves og efterbehandles, så der ikke står en vold tilbage.

Anlæg på skråninger

16. Under gravning og fordeling af overjord må skrænterne ikke have sådanne anlæg, at de frembyder fare for udskridning. Der må ved efterbehandlingen ikke etableres skråninger med en stejlere hældning end 1:7. Dog kan periferiskrænter anlægges med en hældning ikke stejlere end 1:2, såfremt skrænterne tilplantes med løvfældende træer og buske. Skrænten mod matr. nr. 10g samt den sydlige skrånning betragtes som periferiskrænter.

Adgang til råstofgraven

17. Til- og frakørsel til råstofgraven skal ske via den eksisterende vejadgang. Der henvises til vilkår i Thisted Kommunes overkørselstilladelse.

Jorddepot

18. Der må etableres et jorddepot lige nord for råstofgraven, som vist på bilag B, depotet må indeholde muld og overjord fra råstofgraven. Bunker af overjord og muld skal være opdelt.

2.1.3 Driftstider

19. Tilladelige driftstider er opført i tabel 1.

Driftstider	Hverdage	Lørdage
Gravemaskiner, transportanlæg og oparbejdningsanlæg m.v.	Kl. 7:00 – 17:00	7:00-12:00
Udlevering og læsning, herunder kørsel indenfor råstofgravens område.	Kl. 6:30 – 17:00	7:00-12:00

Tabel 1 – Tilladelige driftstider

20. Der må ikke arbejdes i råstofgraven udenfor den tilladte driftstid og der må ikke forekomme drift i råstofgraven på søn- og helligdage.
21. En udvidelse af driftstiden kan aftales med Region Nordjylland. En udvidelse er kun muligt i kortere perioder og kun i tilfælde af, at der findes specielle årsager hertil. Ansøgning om udvidelse af driftstiden skal være regionen i hænde senest 14 dage før.
22. Adgangsvejen til råstofgraven skal uden for åbningstiden være aflåst/afspærret med hegn, bom, kæde eller lignende.

2.1.4 Forebyggelse mod jord- og grundvandsforurening

Brændstoftanke

23. Tanke/beholdere med olieprodukter på mobile behandlingsanlæg, skal placeres i tætte opsamlingskar, der kan rumme indholdet af den største tank/beholder anbragt deri. For at undgå regnvand i opsamlingsbeholderen, skal det hele være overdækket. Optankning skal foregå under konstant tilsyn.
24. Tankene i råstofgraven til stationært materiel skal være typegodkendt efter olietankbekendtgørelsen. Tankene skal desuden være dobbeltskrogede.
25. Udstyr til tankning af stationært materiel, som drives af flydende brændstof (olie, benzin m.v.), skal være opsat/indrettet med automatisk stop ved fuld tank således, at et eventuelt spild i forbindelse med tankning kan tilbageholdes og opsamles.

Kørende og stationært materiel

26. Såfremt der udenfor råstofgravens driftstider, se afsnit "**Driftstider**", skal henstå køretøjer i selve råstofgraven, skal dette ske på et befæstet areal med afløb til olieudskillere.
27. Alt stationært og kørende materiel skal regelmæssigt inspiceres for olie- og kemikaliespild, og eventuelle utætheder skal øjeblikkeligt afhjælpes og reparerer. Der må ikke ske reparationer i råstofgraven, undtaget hvis dette sker på et impermeabelt underlag. Eventuelle reparationer skal foregå indenfor råstofgravens tilladte driftstider.
28. Der må ikke ske vask af materiel i råstofgraven.
29. Hvis der ønskes opstilling af andet materiel end det ansøgte, skal der fremsendes oplysninger herom til Region Nordjylland, der i givet fald vil fastsætte de nødvendige supplerende vilkår.

Kemikalier

30. Der må ikke benyttes eller oplagres kemikalier eller lignende stoffer i råstofgraven, herunder kemiske midler til plantebekæmpelse af hensyn til risikoen for forurening af grundvandet.
31. Hvis virksomheden ønsker at bruge kemiske midler i råstofgraven, skal der opnås en særlig tilladelse hertil ved ansøgning hos Region Nordjylland.
32. Brug af tørsalt eller midler til at dæmpe støv, kan ske efter aftale med Region Nordjylland.

2.1.5 Affald

33. Råstofgraven må ikke bruges til at opbevare fyld, affald eller andet, der ikke stammer fra graven. Der skal træffes foranstaltning til hindring af ukontrolleret aflæsning af affald og jordfyld.

Ejer og indvinder har ansvaret for, at der ikke – hverken midlertidigt eller varigt – henlægges affald af nogen slags, samt for at eventuelt henkastet affald straks fjernes.
34. Farligt affald skal opbevares under tag og være beskyttet mod vejrlig enten på en oplagsplads med impermeabel belægning uden afløb eller i egnede tætte opsamlingskar. Oplagspladsen og opsamlingskar skal være indrettet således, at spild kan holdes inden for et afgrænset område og uden mulighed for afløb til jord, overfladevand eller kloak. Oplagspladser og opsamlingskar skal kunne rumme indholdet af den største opbevaringsenhed i området.
35. Affald skal bortskaffes i henhold til affaldsbekendtgørelsen og Thisted Kommunes regulativ for erhvervsaffald.

36. Hvis der mod forventning findes affald under indvindingen, skal gravningen stoppes det pågældende sted og Region Nordjylland skal kontaktes.
37. Der må ikke ske afbrænding af affald i råstofgraven.
38. Eventuel tilførsel af jord til råstofgraven dispensation efter jordforureningslovens §52 skal søges særskilt hos Region Nordjylland.

2.1.6 Støj og vibrationer

39. Råstofgravens eksterne støjniveau – målt efter retningslinjerne i Miljøstyrelsens vejledninger nummer 6/1984 eller beregnet efter retningslinjerne i Miljøstyrelsens vejledning nummer 5/1993 – og angivet som det ækvivalente, korrigerede lydniveau i dB (A), må ikke overstige grænseværdierne, som fremgår af Tabel 2.

Tidsrum:	Mandag – fredag kl. 07:00-18:00	Mandag – fredag kl. 18:00-22:00	Alle dage kl. 22:00-07:00
Område-type (faktisk anvendelse):	Lørdag kl. 07:00-14:00	Lørdag kl. 14:00-22:00	
	Søn- og helligdage kl. 07:00-22:00		
Erhvervsområdet, herunder råstofområdet	60	60	60
Boliger i det åbne land	55	45	40

Tabel 2 - Grænseværdier for støj i enheden dB(A)

De anførte grænseværdier skal overholdes indenfor følgende referencetidsrum:

- For dagperioden på hverdage mandag til fredag samt søn- og helligdage kl. 07:00-18:00 skal grænseværdierne overholdes indenfor det mest støjbelastede tidsrum på 8 timer.
 - I dagperioden på lørdage kl. 7:00-14:00 skal grænseværdierne overholdes indenfor det mest støjbelastede tidsrum på 7 timer og i perioden fra kl. 14:00-18:00 på lørdage skal grænseværdierne overholdes indenfor det mest støjbelastede tidsrum på 4 timer (fastsat efter "Orientering fra Miljøstyrelsens Referencelaboratorium for støjmålinger", nr. 10, november 1989).
 - For aftenperioden alle ugens dage kl. 18:00-22:00 skal grænseværdierne overholdes indenfor den mest støjbelastede time.
 - For natperioden kl. 22:00-07:00 alle ugens dage skal grænseværdierne overholdes indenfor den mest støjbelastede halve time.
40. Ved boliger for ejeren af ejendommen eller indvinderen af råstofgraven må støjen dog overstige grænseværdierne.
 41. Såfremt der fremkommer klager over støjgener fra råstofgraven, eller råstofmyndigheden af anden grund finder det nødvendigt, skal indvinderen på råstofmyndighedens forlangende lade udføre målinger eller beregninger af støjniveauet efter de retningslinjer, som er angivet i Miljøstyrelsens vejledninger, jf. afsnittet om støj. Målinger eller beregningerne foretages af et firma, der er akkrediteret til det. Målinger eller beregninger udføres normalt højst en gang om året, medmindre forholdene i råstofgraven er ændrede.

42. Er dokumentationen udført som beregninger, skal den indeholde oplysninger om beregningsforudsætningerne, som er nødvendige for Region Nordjyllands vurdering af rigtigheden af beregningsresultaterne. Specielt skal støjklenderne beskrives og deres kildestyrke angives sammen med oplysninger om dæmpningen af kildernes støjudsendelse
43. Det akkrediterede støjfirma skal til Region Nordjylland fremsende forslag til måle og beregningsforudsætninger til godkendelse, inden målingerne udføres. Forslaget skal omfatte alle de støjklender/aktiviteter, der er i gang på virksomheden.
44. Målerapporten skal fremsendes til Region Nordjylland, senest 1 måned efter målingerne er foretaget, sammen med relevante oplysninger om produktionsforhold under målingerne.
45. Den for et område gældende støjgrænse anses for overholdt, hvis de målte eller beregnede værdier – fratrukket ubestemtheden på målingen – er mindre eller lig med støjgrænseværdien. Målingerne og beregningernes samlede ubestemthed fastsættes, jf. Miljøstyrelsens støjvejledninger. Støjmålinger eller støjregninger skal udføres og gennemføres under forhold, hvor råstofgraven er i fuld drift.
46. Hvis målingerne eller beregningerne viser, at støjen er højere end tilladt, skal indvinderen sørge for, at der bliver gjort noget for at dæmpe støjen. Nye målinger eller beregninger skal kunne bevise, at støjen derefter ligger indenfor det tilladte.

Behandlings- og transportanlæg samt grave- og læssemaskiner kan om nødvendigt kræves støj-dæmpet, således at grænseværdierne kan overholdes. Støjdæmpningen kan for eksempel ske ved gummibelægning, indkapsling af maskindele, opsætning af støjskærme eller oplægning af volde mod de nærliggende beboelseshuse.

47. Indvinderen skal afholde alle udgifter til støjmålinger og støjregninger.

Støj i anlægs- og efterbehandlingsfasen

48. Der accepteres i anlægs- og efterbehandlingsfasen en periode på 2-4 uger, hvor der i tidsrummet kl. 07:00-17:00 på hverdage accepteres et støjniveau op til 60 dB(A) ved boliger i det åbne land.
49. Indvinder skal skriftligt underrette Region Nordjylland om, hvilken periode der forventes et højere støjniveau senest 5 arbejdsdage før, de støjende arbejder skal foretages.

Lavfrekvent støj, infralyd og vibrationer

50. Driften af virksomheden må ikke medføre, at den målte værdi af råstofgravens bidrag til støjen, målt indendørs i de berørte bygninger, overstiger grænseværdierne, som fremgår af Tabel 3.

Anvendelse	A-vægtet lyd-trykniveau (10-160 Hz), dB(A)	G-vægtet infralydniveau dB(A)
Beboelsesrum, herunder i børneinst. og lign.	20	85
Aften/nat (kl. 18:00-07:00)	25	85
Dag (kl. 07:00-18:00)		
Kontorer, undervisningslokaler og andre lignende støjfølsomme rum	30	85

Øvrige rum i virksomheder	35	90
---------------------------	----	----

Tabel 3 - Grænseværdier for lavfrekvent støj og infralyd (dB re 20 Pa).

Grænseværdierne gælder for ækvivalentniveauet over et måletidsrum på 10 minutter, hvor støjen er kraftigst. I tilfælde, hvor støjen er impulsagtig reduceres de anførte grænser med 5 dB.

51. Driften af råstofgraven må ikke medføre, at der udsendes vibrationer, som overstiger grænseværdierne, jf. Tabel 4, målt som accelerationsniveau indendørs i de berørte bygninger.

Anvendelse	Vægtet accelerationsniveau Law i dB, gælder for det KB-vægtede accelerationsniveau
Boliger i det åbne land (hele døgnet)	75
Børneinstitutioner og lignende	75
Boliger i blandet bolig/erhvervsområde	80
Kontorer, undervisningslokaler og lignende	80
Erhvervsbebyggelse	85

Tabel 4 - Grænseværdier for vibrationer, dB re 10^{-6} m/s². Grænseværdierne gælder for det maksimale KB-vægtede accelerationsniveau med tidsvægtning S.

Note: For kontorer og tilsvarende lokaler, hvor der foregår følsomme aktiviteter i virksomheder, gælder grænseværdien Law = 80 dB.

52. Efterfølgende skal indvinderen på forlangende fra og efter nærmere aftale med Region Nordjylland, f.eks. ved naboklager, lade udføre målinger og beregninger til dokumentation af, at grænseværdierne, jf. tabel 3 og tabel 4, er overholdt. Dokumentation sker ved fremsendelse af skriftlig rapport over målinger og beregninger til Region Nordjylland.

Hvis målingerne viser, at den lavfrekvente støj, infralyd eller vibrationer er for store, skal de dæmpes. Derefter skal der laves nye målinger, som dokumenterer, at grænseværdierne nu kan overholdes. Der kan maksimalt kræves én måling af hver type pr. kilde pr. år.

53. Måling, rapportering og anden dokumentation skal ske i overensstemmelse med de til enhver tid gældende vejledninger fra Miljøstyrelsen på det aktuelle område. Målinger eller beregninger skal udføres af et firma, der er akkrediteret til at udføre "Miljømåling – ekstern støj".

Virksomheden afholder selv alle udgifter i forbindelse med dokumentation af de aktuelle vilkår.

54. Grænseværdierne for lavfrekvent støj og infralyd, jf. tabel 3, anses for overholdt, når et konkret måleresultat, uden tillæg eller fradrag for målingens ubestemthed, er lig med eller under den pågældende grænse. Grænseværdierne for vibrationer, jf. tabel 4, anses for overholdt, når et konkret måleresultat ikke overskrider den pågældende grænse.

2.1.7 Støv

55. Virksomheden må ikke give anledning til støvgener udenfor virksomhedens område, som efter tilsynsmyndighedens opfattelse er væsentlige for omgivelserne.
56. Ved væsentlige støvgener skal virksomheden iværksætte støvdæmpende foranstaltninger, såsom vanding af gravefronter, lagerbunker, interne veje m.v. samt renholdelse af interne veje om nødvendigt skal indvindingen indstilles helt, specielt ved store gener for de boliger der ligger meget tæt på arealet. Overkørslen til råstofgraven skal indrettes, således at det forhindres, at materialer fra

råstofgraven slæbes ud på offentlig vej. I tilfælde af, at det alligevel sker, skal det pågældende materiale fjernes.

57. I tilfælde af, at Region Nordjylland vurderer, at der forekommer væsentlige støvgener fra adgangsvejen, skal virksomheden på forlangende forlænge den strækning, som der er belagt med asfalt. Asfaltstykket skal forlænges op til 90 grader svinget lige umiddelbart syd for det ansøgte areal.
58. Virksomheden skal få mængden af støv fra arbejdspladsen målt af et firma, der er autoriseret til det, eller som Region Nordjylland har godkendt, hvis regionen vurderer, at det er nødvendigt.
59. Hvis der bliver konstateret støvgener, der opstår pga. råstofgravens drift, skal der træffes foranstaltninger, der nedbringer generne efter nærmere aftale med Region Nordjylland.

2.1.8 Efterbehandling

60. Grave- og efterbehandlingsplanen skal følges af indvinder og ejer(e), indtil Region Nordjylland eventuelt har godkendt en revideret plan.
61. En eventuel ny indvinder skal enten følge den indsendte grave- og efterbehandlingsplan eller indsende en ny, som Region Nordjylland skal godkende.
62. Region Nordjylland kan til enhver tid kræve en ajourført plan forelagt til godkendelse, hvis indvindingen og/eller efterbehandlingen ønskes ændret i forhold til den plan, der allerede er godkendt. Region Nordjylland kan kræve, at der skal foretages et nivellement og en opmåling, hvis grave- og efterbehandlingsplanen skal revideres.
63. Såvel lodsejer/grundejer og indvinder har pligt til at rette sig efter de anvisninger, som Region Nordjylland måtte give for, at udføre alle de arbejder planen handler om.
64. Den nødvendige mængde muld og overjord til efterbehandling skal til enhver tid forefindes i depot på arealet og genudlægges i forbindelse med efterbehandling.
65. Overjord og muld skal opbevares i adskilte depoter. Under depoter for overjord skal mulden være rømmet af, inden opbygningen af depotet påbegynder.
66. Jord med humus i, f.eks. muld, tørvejord og lignende, må ved efterbehandlingen ikke tildækkes af andre jordarter, da indholdet af organisk materiale ved tildækning giver risiko for forurening af grundvandet, på grund af nedbrydning af det organiske materiale.
67. Jordlagene skal opbygges sådan, at jorden bliver bedst mulig til skov- og jordbrug efterfølgende alternativt til natur. Det kan betyde, at indvinder skal bytte om på overjordens forskellige lag, hvis indvinder støder på lag med bedre egenskaber end det, der oprindeligt lå øverst. F.eks. skal jord med mest ler ligge øverst lige under muldlaget, mens bagharp skal ligge nederst.
68. Overjord og muld på arealet mellem gravegrænsen og efterbehandlingsgrænsen skal rømmes af, inden skråningerne dozes ned. Når de har det rette anlæg, lægges overjord og muld på igen. Det kan tillades, at der ikke pålægges muld på hele arealet f.eks. på skrænterne.
69. Ved efterbehandling skal der ske grubning af gravens bund.
70. Gravemaskiner og redskaber med dertil hørende installationer, transportbånd, bygninger, skure samt eventuelt støbte fundamenter eller lignende, skal være fjernet senest 6 måneder efter indvindingens ophør.
71. Adgangsvejen og interne veje skal fjernes i forbindelse med gravearealets retablering.
72. Efterbehandlingen skal være færdig senest den 31. januar 2026, i tilfælde af at råstofgravningen afsluttes inden tilladelsens udløb skal efterbehandling afsluttes senest 1 år efter.

73. Før indvinder påbegynder større arbejder med at efterbehandle, skal Region Nordjylland have besked om det, så eventuelle tvivlsspørgsmål kan blive afklaret.
74. Når efterbehandlingen er slut, skal Region Nordjylland have besked om det. Region Nordjylland skal ved tilsyn godkende efterbehandlingen.
75. Pligten til at afslutte efterbehandlingen indtræder, hvis indvindingen har ligget stille i et år, og omgående hvis tilladelsen bliver kaldt tilbage, med mindre indvinder har en særlig aftale med Region Nordjylland om en længere frist.
76. Der skal efterbehandles til landbrug eller naturformål herunder rekreative områder.
77. I tilfælde af, at der under gravningen opstår særlige landskabsformer, blottede profiler mv., som særlig tydeligt afspejler landskabets opbygning, den geologiske historie eller de geologiske processer skal disse søges bevaret.

2.2 *Vilkår efter Vandforsyningsloven*

Der er ingen vilkår i henhold til vandforsyningsloven.

2.3 *Vilkår efter miljøbeskyttelsesloven*

Der er ikke øvrige vilkår i henhold til miljøbeskyttelsesloven.

2.4 *Vilkår efter naturbeskyttelsesloven*

Der er ikke vilkår i henhold til naturbeskyttelsesloven.

2.5 *Vilkår efter Museumsloven*

78. Ved gravearbejde kan virksomheden støde på fortidsminder, f.eks. bopladser og gravpladser, der ofte giver sig til kende i form af stenlægninger, potteskår, knogler, trækulsholdig jord eller lignende. Arbejdet skal indstilles i det omfang, det berører fortidsmindet. Fundet skal straks anmeldes efter museumslovens §27.

2.6 *Vilkår efter Skovloven*

Der indsættes ikke vilkår efter skovloven, da der ikke er registreret Fredsskov på arealet.

2.7 *Vilkår efter Vejloven og privatvejsloven*

Der henvises til Thisted Kommunes tilladelse til vejadgang.

2.8 *Vilkår efter jordforureningsloven*

Der er tidligere udstedt en generel tilladelse i henhold til jordforureningslovens § 52 til tilførsel af jord til råstofgraven. Denne tilladelse forlænges sammen med tilladelse til råstofindvinding.

3. Offentliggørelse, klagevejledning og underretning

Tilladelsen til at indvinde råstoffer vil blive offentliggjort på Region Nordjyllands hjemmeside, www.raa-stoffer.rn.dk. Det fremgår af hjemmesiden, hvilken dato afgørelsen er bekendtgjort.

I denne tilladelse er der truffet afgørelse efter råstofloven, planloven samt museumsloven.

Eventuel klage skal sendes til relevant myndighed, se afsnit 3.2.

3.1 Generel klagevejledning

En klage skal være skriftlig og den skal sendes via Natur- og Miljøklagenævnets klageportal, der henvises til Natur- og Miljøklagenævnets hjemmeside, hvor der er en vejledning om indtastning af en klage.

Klagen skal være indgivet på klagefristens sidste dag og skal være modtaget inden kontortids ophør. Hvis fristen udløber på en lørdag eller søn- og helligdag, forlænges fristen til efterfølgende hverdag.

Tilladelsen må ikke udnyttes før klagefristen er udløbet og før at det er meddelt virksomheden, at der ikke er klaget over tilladelsen.

Hvis der bliver klaget over tilladelsen, vil Region Nordjylland orientere virksomheden om dette.

3.1.1 Natur- og miljøklagenævnet

I forbindelse med indtastning af klagen på klageportalen, vil der skulle betales et gebyr på 500 kr. Klagen bliver først sendt videre når gebyret er betalt.

Gebyret tilbagebetales hvis:

- Klagesagen fører til, at den påklagede afgørelse ændres eller ophæves,
- Klageren får helt eller delvis medhold i klagen, eller
- Klagen afvises som følge af overskredet klagefrist, manglende klageberettigelse eller fordi klagen ikke er omfattet af Natur- og Miljøklagenævnets kompetence.

Det bemærkes, at hvis den eneste ændring af den påklagede afgørelse er forlængelse af frist for efterkommelse af afgørelse som følge af den tid, der er medgået til at behandle sagen i klagenævnet, tilbagebetales gebyret dog ikke.

Hvis Natur- og Miljøklagenævnets afgørelse ønskes behandlet ved domstolene, skal der anlægges sag inden 6 måneder fra det tidspunkt, hvor denne afgørelse er modtaget.

3.2 Klagevejledning for de enkelte love

3.2.1 Afgørelse efter råstofloven

Der kan klages over afgørelsen til Natur- og Miljøklagenævnet inden 4 uger fra afgørelsen er meddelt eller offentligt bekendtgjort via klageportalen. Region Nordjylland får via klageportalen besked om at der er modtaget en klage og indsender de bemærkninger klagen giver anledning til og det materiale, der er indgået i sagens bedømmelse, jf. råstoflovens §§ 13-16.

Rettidig klage har opsættende virkning for tilladelsen, med mindre Natur- og Miljøklagenævnet bestemmer andet.

Klageberettigede er:

- Adressaten for afgørelsen
- Offentlige myndigheder
- En berørt nationalparkfond oprettet efter lov om nationalparker
- Lokale foreninger og organisationer, som har en væsentlig interesse i afgørelsen
- Landsdækkende foreninger og organisationer, hvis hovedformål er beskyttelse af natur og miljø

- Landsdækkende foreninger og organisationer, som efter deres formål varetager væsentlige rekreative interesser, når afgørelsen berører sådanne interesser
- Enhver med individuel væsentlig interesse i afgørelsen

Der henvises i øvrigt til den generelle klagevejledning, se afsnit 3.1.

3.2.2 Afgørelse efter museumsloven

Afgørelse efter museumslovens §29a kan påklages til Natur- og Miljøklagenævnet. Klagefristen er 4 uger fra den dag, hvor afgørelsen er offentlig bekendtgjort.

Region Nordjylland får via klageportalen besked om at der er modtaget en klage og indsender de bemærkninger klagen giver anledning til og det materiale, der er indgået i sagens bedømmelse.

Rettidig klage har opsættende virkning for tilladelsen, med mindre Natur- og Miljøklagenævnet bestemmer andet.

Klageberettigede er:

- Afgørelsens adressat
- Ejeren(e) af den ejendom, som afgørelsen vedrører
- Offentlige myndigheder
- Lokale foreninger og organisationer, som har en væsentlig interesse i afgørelsen
- Landsdækkende foreninger og organisationer, hvis hovedformål er beskyttelse af natur og miljø
- Landsdækkende foreninger og organisationer, som efter deres formål varetager væsentlige rekreative interesser, når afgørelsen berører sådanne interesser
- Enhver med individuel væsentlig interesse i afgørelsen

Der henvises i øvrigt til den generelle klagevejledning, se afsnit 3.1.

3.2.3 Afgørelse efter planloven

Afgørelse efter planloven vedr. VVM kan påklages til Natur- og Miljøklagenævnet. Klagefristen er 4 uger fra den dag, hvor afgørelsen er offentlig bekendtgjort.

Region Nordjylland får via klageportalen besked om at der er modtaget en klage og indsender de bemærkninger klagen giver anledning til og det materiale, der er indgået i sagens bedømmelse.

Rettidig klage har opsættende virkning for tilladelsen, med mindre Natur- og Miljøklagenævnet bestemmer andet.

Klageberettigede er:

- Afgørelsens adressat
- Ejeren(e) af den ejendom, som afgørelsen vedrører
- Offentlige myndigheder
- Lokale foreninger og organisationer, som har en væsentlig interesse i afgørelsen
- Landsdækkende foreninger og organisationer, hvis hovedformål er beskyttelse af natur og miljø
- Landsdækkende foreninger og organisationer, som efter deres formål varetager væsentlige rekreative interesser, når afgørelsen berører sådanne interesser
- Enhver med individuel væsentlig interesse i afgørelsen

Der henvises i øvrigt til den generelle klagevejledning, se afsnit 3.1.

3.3 Underretning

Kopi af afgørelsen med bilag er den 8. januar 2016 sendt til:

- Thisted Kommune, teknisk@thisted.dk
- Naturstyrelsen, nst@nst.dk
- Thisted Museum, thistedmuseum@mail.tele.dk
- Museum Thy, louise@thistedmuseum.dk
- SKAT, myndighed@skat.dk
- Danmarks Naturfredningsforening, dn@dn.dk
- Danmarks Naturfredningsforening, thisted@dn.dk
- Dansk Ornitologisk Forening, dof@dof.dk
- Friluftsrådet, fr@friluftsradet.dk
- Kulturstyrelsen post@kulturstyrelsen.dk
- Thisted Vand, Thistedvand@thistedvand.dk

Derudover orienteres følgende privatpersoner/naboer m.v. om, at der er foretaget en afgørelse, som kan ses på Regionens hjemmeside:

- Jesper Øer Goul, Landlystvænge 11, Tingstrup, 7700 Thisted
- Ib Poulsen, Grandetoften 9, Kallerup, 7700 Thisted
- Christian C. Bojer, Beerstedvej 10, Beersted, 7700 Thisted
- Anders Fisker, Kallerupvej 12, Kallerup, 7700 Thisted
- Mogens Kruse, Kallerupvej 8, Kallerup, 7700 Thisted
- Hans Jørgen Kristensen, Kallerupvej 14, Kallerup, 7700 Thisted
- Kjeld Rokkedal, Grandetoften 8, Kallerup, 7700 Thisted
- Arne K. Thomsen, Kallerupvej 15, Kallerup, 7700 Thisted
- Brian Christensen, Kallerupvej 13, Kallerup, 7700 Thisted
- Per Nørgaard Jensen, Ladetoften 1, Kallerup, 7700 Thisted
- Karl Snejstrup, Grandetoften 1, Kallerup, 7700 Thisted
- Inna Snejstrup, Grandetoften 1, Kallerup, 7700 Thisted
- Inger Christensen, Grandetoften 3, Kallerup, 7700 Thisted
- Helge Davidsen, Grandetoften 5, Kallerup, 7700 Thisted

4. Grundlag for tilladelsen

4.1 Ansøgningens indhold

Region Nordjylland har den 27. oktober 2015 modtaget en ansøgning fra Henrik Thomsen om tilladelse til råstofindvinding af sand, sten og grus på ejendommen Kallerupvej 10a, 7700 Thisted, på del af matr. nr. 4ab og 3k Kallerup By, Kallerup, Thisted Kommune.

Ansøgningen omfatter følgende:

- Ansøgningssskema, der er tale om en forlængelse af 2 tilladelser i området Kallerup.
- Ejendommen Kallerupvej 10a, 7700 Thisted, på del af matr. nr. 4ab og 3k Kallerup By, Kallerup, Thisted Kommune.
- Ejendommen tilhører Poul Vestergaard Jensen, Kallerup Vadested 7, 7700 Thisted.
- Det ansøgte graveareal udgør ca. 9 hektar, se Bilag A og B
- Der forventes en årlig indvinding på 40.000 m³ sand, sten og grus, der forventes ingen gravning under grundvandsspejlet.
- Der ansøges om indvinding til en dybde på ca. 15 meter.
- Koten for grundvandsspejlet er beliggende mellem 16 og 17 meter (DVR90)
- Kote for terrænet er 15-40 meter.
- Der ansøges om tilladelse til gravning i 10 år.
- Arealet ønskes efterbehandlet til jordbrugsformål.
- Oplysninger om maskinpark, der er angivet 1 gummigeder, 1 mobilt sorteringsanlæg, der er tale om tørsortering.
- Det er ikke angivet forbrug af hydraulikolie og dieselolie.
- Der er ikke oplysninger om Brændstoftanke.
- Der er ikke søgt om vandindvinding samt bortledning.
- Ansøger har ikke oplyst om der er registreret drikkevandsbrønde eller borerer inden for en afstand af 300 meter fra det ansøgte.
- Ansøger har oplyst, at der ikke oplagres olie- og kemikalieaffald i graven, det afhentes af godkendt virksomhed.
- Der ønskes benyttet den eksisterende adgangsvej.
- Driftstiderne er ansøgt til at være fra kl. 6.30-18 mandag-fredag og 6.30 - 12.00 lørdag og ikke søndag, dette gælder for udlevering, læsning og kørsel indenfor virksomhedens område. Der er ansøgt om driftstid 7.00-18 mandag-fredag og 7.00- 12.00 lørdag og ikke søndag for benyttelse af gravemaskiner, transportanlæg og oparbejdningsanlæg.
- Med hensyn til støv oplyser ansøger, at der ikke forventes støvgener hos naboer, da transport vil foregå på eksisterende veje og der vil blive vandet efter behov.
- Med hensyn til støj forventes de vejledende grænseværdier overholdt.
- Arealet er udlagt i råstofplan 2012 som råstofindvindingsområde.

Der er vedlagt ansøgningen følgende bilag:

- Kortbilag 1 og 2.
- Tingbogsattest.
- Udkast til en grave- og efterbehandlingsplan.
- Anmeldeskema til VVM, jf VVM-bekendtgørelsens bilag 5

4.2 Udtalelser

Ansøgningen om råstoffilladelse er sendt i høring ved forsyningsselskaber, museet, Thisted Kommune samt flere naboer. Der er indkommet bemærkninger fra museet, Thisted Kommune og 2 hold naboer.

4.2.1 Thisted Museum

Thisted Museum har indsendt følgende høringssvar:

Vedr. ansøgning om forlængelse af råstoffilladelser vedr. matr. nr. 4ab og 3k Kallerup By, Kallerup, Kallerupvej 10a og 10b, 7700 Thisted, Thisted Kommune skal museet bemærke, at der er meget stor risiko for at støde på væsentlige fortidsminder i det pågældende område. Ved flere lejligheder er der foretaget udgravninger i området vestfor, hvor der er fundet velbevarede spor efter huse fra slutningen af bondestenalderen og fra ældre bronzealder. Senest er undersøgt vestenden af et hus, hvis østlige ende må formodes at ligge i det område, hvor der ansøges om forlængelse af gravetilladelsen.

Museet vil derfor meget kraftigt anbefale, at der foretages arkæologiske forundersøgelser forud for råstofindvindingen. Hvis der fremkommer væsentlige fortidsminder ved forundersøgelsen, skal de undersøges før råstofindvindingen kan finde sted.

4.2.2 Thisted Kommune

Der er indkommet følgende bemærkninger fra Thisted Kommune:

Thisted Kommune har følgende bemærkninger til Henrik Thomsens ansøgning om udvidelse af eksisterende graveområde på matriklerne 4ab og 3k Kallerup By, Kallerup:

Terrænet er temmelig højt i det ansøgte område. Det højeste punkt i området er c. 41-42 m. Mod nordøst begrænses graveområdet af 100 m beskyttelseszonen omkring to gravhøje. Gravhøjene ligger i en højde af ca. 38 m. I efterbehandlingsplanen skal der tages højde for landskabets og gravefronternes udformning, således at landskabets linjer bevares og gravhøjene stadig ligger naturligt placeret i landskabet.

4.2.3 Naboer

Der er indkommet bemærkninger fra Jens Øer Goul og Mogens Kruse.

Jens Øer Goul:

Ifølge den skrivelse vi har fået, vil Henrik Thomsen udvide området til udvinding af råstoffer. Vi sat os sammen Arne Thomsen og Jens Øer Goul.

Vi er enige om, at den ansøgning fra Henrik Thomsen, kan vi ikke anbefale. Idet det ligger ud i uretableret først må retableres.

Jens Øer Goul og Arne Kr. Thomsen.

Mogens Kruse:

Indsigelser til Henrik Thomsens ansøgning
dels i Kallerup

om forlængelse af råstoffilla-

Vedr. Oplysninger om den påtænkte indvinding

I den tidligere tilladelse forventes en produktion på 25.000 m³ pr. år, men i den foreliggende ansøgning er tallet steget til 40.000 m³ (65.000 TONS – 3200 VOGNLÆS). Dette vil betyde en yderligere belastning af miljøet (se nedenfor).

Den årlige produktion må ikke øges.

Vedr. 11. støv

Vi har allerede nu gener ved støv fra vejen på vores matrikel, specielt ved nordvestlig vind. Henrik Thomsen har ikke vandet en eneste gang på vejen, siden han begyndte at grave.

Vanding skal være et påbud.

Vedr. 12. Støj

De væsentligste støjproblemer er ikke nævnt. Det er lastbiltrafikken på den private grusvej ned til grusgraven. Det værste er lastbiler uden læs med stållad og trailere, da de buldrer voldsomt og er meget generende. Mange kører for hurtigt uden at tage hensyn hertil. Ligeledes er hvinende bremses et problem, når bilerne skal standse ved Kallerupvej.

Der vil komme stigende støjgener, når graveaktiviteterne nærmer sig beboelserne. Lige nu hører vi kun maskinerne ved nordvestlig vind.

Dette skal indgå i den samlede støjvurdering.

Der skal bygges en støjvold syd for den del af vejen, går øst-vest, som det er beskrevet i den tidligere tilladelse til Poul Jensen d. 22. dec. 2010.

Der indføres en fartbegrænsning på 20 km/t på grusvejen.

(Det vil være en god idé at rette vejen fra grusgraven ud, så den går direkte ud på Kallerupvej. En sådan vej vil under alle omstændigheder være en nødvendighed, hvis planerne om vindmøller i Sperring sø bliver til noget.)

Vedr. 16. Driftstider

Det er ikke acceptabelt, at åbningstiderne udvides. Det er ikke maskinerne i grusgraven, der er den største gene, men derimod lastbilerne. Desuden har der været problemer med at holde de gældende tider.

Nugældende åbningstider fastholdes

Generelt:

Det medsendte kort er for utydeligt og viser ikke boligerne, tydeligt kort medsendes.

4.3 Partshøring udkast til tilladelse

Udkast til tilladelse har været i høring hos

- Jesper Øer Goul, Landlystvænge 11, Tingstrup, 7700 Thisted
- Ib Poulsen, Grandetoften 9, Kallerup, 7700 Thisted
- Christian C. Bojer, Beerstedvej 10, Beersted, 7700 Thisted
- Anders Fisker, Kallerupvej 12, Kallerup, 7700 Thisted
- Mogens Kruse, Kallerupvej 8, Kallerup, 7700 Thisted
- Hans Jørgen Kristensen, Kallerupvej 14, Kallerup, 7700 Thisted
- Kjeld Rokkedal, Grandetoften 8, Kallerup, 7700 Thisted
- Arne K. Thomsen, Kallerupvej 15, Kallerup, 7700 Thisted
- Brian Christensen, Kallerupvej 13, Kallerup, 7700 Thisted
- Per Nørgaard Jensen, Ladetoften 1, Kallerup, 7700 Thisted
- Karl Snejstrup, Grandetoften 1, Kallerup, 7700 Thisted
- Inna Snejstrup, Grandetoften 1, Kallerup, 7700 Thisted
- Inger Christensen, Grandetoften 3, Kallerup, 7700 Thisted
- Helge Davidsen, Grandetoften 5, Kallerup, 7700 Thisted

Region Nordjylland har ikke modtaget bemærkninger fra de hørte.

4.4 Høring af Thisted Kommune i henhold til §10a vilkår til efterbehandling

Thisted Kommune har i forbindelse med udkast til tilladelsen indsendt følgende bemærkninger:

Det kan virke misvisende, at der står anført vilkår for etablering af søer i graveområdet, når tilladelsen ikke omfatter gravning under grundvandsspejlet. Jeg har tidligere oplevet, at et sådant vilkår opfattes som om det så er OK, hvis der alligevel bliver én sø.

4.5 Ansøger

Udkast til tilladelse er sendt i høring ved ansøger og indvinder i henhold til forvaltningslovens § 19. Der er ikke indkommet bemærkninger fra ansøger.

5. Regionens behandling af sagen

5.1 Råstofplanen

Det ansøgte areal ligger ca. 5 km sydvest for Thisted. Området ligger ved Kallerup indenfor et område, som er udlagt i råstofplanen. I følge Råstofplan 2012 er området udlagt til indvinding af sand, sten og grus. Råstofferne indenfor området skal udnyttes og oparbejdes optimalt i overensstemmelse med deres kvalitet.

Der er tale om en forlængelse af 2 tilladelser til indvinding af råstoffer, hvoraf den ene ikke er udnyttet. Der er ved udarbejdelsen af tilladelsen taget udgangspunkt i ansøgningen samt tidligere udstedte tilladelser til arealet.

5.2 Planloven – VVM-bestemmelserne¹²

Projektet er vurderet til at høre under planlovens regler om VVM-pligt, jf. bekendtgørelse nr. 1184 af 6. november 2014 om vurdering af visse offentlige og private anlægs virkning på miljøet (VVM) i medfør af lov om planlægning.

Region Nordjylland har derfor udført en såkaldt VVM-screening, der skal tilvejebringe nødvendig viden til afgørelse af, hvorvidt et givent anlæg er VVM-pligtigt. Indvinding af sand, grus og sten er opført under bekendtgørelsens bilag 2, pkt. 2a, hvorfor det skal vurderes om indvindingen kan have væsentlig indvirkning på miljøet.

Region Nordjylland har på baggrund af VVM-screeningen – som er vedlagt som bilag C – afgjort, at gennemførelsen af den ansøgte aktivitet ikke vurderes at kunne få væsentlig indvirkning på miljøet på grund af dets art, dimension og placering. Projektet er derfor **ikke** VVM-pligtigt. Det betyder, at der **ikke** skal udarbejdes en VVM-redegørelse.

5.3 Kommuneplan og lokalplan

Det ansøgte areal er medtaget som råstofindvindingsområde i Kommuneplanen for Thisted Kommune. Arealet er delvist udlagt med landskabelige interesser og hele arealet som geologisk interesseområde. Arealet er endvidere udlagt som et primært jordbrugsområde. Der er ingen økologiske forbindelser eller arealer udlagt til skovrejsning.

Der er i Kommuneplanen angivet retningslinjer specifikt for områder udlagt med landskabelige og geologiske interesser

*10.1 Byggeri og anlæg i landskabelige interesseområder
I Kommuneplanen udpeges særlige landskabelige interesseområder. Byggeri og anlægsarbejder i de særlige landskabelige interesseområder skal så vidt muligt undgås. Der skal dog være mulighed for byggeri i tilknytning til eksisterende landbrugsbedrifter, idet der samtidig tages særlige hensyn til de landskabelige forhold.*

*10.2 Byggeri og anlæg uden for landskabelige interesseområder
Anlægsarbejder og byggeri uden for de særlige landskabelige interesseområder og de kulturhistoriske, biologiske og geologiske interesseområder må ikke placeres eller udformes således, at de i væsentlig grad forringer de landskabelige og natur- og kulturhistoriske værdier i disse områder.*

Der er angivet følgende retningslinjer for jordbrugsområderne:

¹² Bekendtgørelse om vurdering af visse offentlige og private anlægs virkning på miljøet (VVM) i medfør af lov om planlægning, bekendtgørelse nummer 1184 af 6. november 2014.

20.1 Langsigtede produktionsvilkår

Jordbrugserhvervene har behov for økonomisk bæredygtighed. Konflikter i forhold til andre interesser skal så vidt muligt forebygges.

Ved planlægning for byudvikling og infrastrukturelle anlæg skal der derfor i videst muligt omfang tages hensyn til mulighederne for fortsat landbrugsdrift.

20.2 Dyrkningsjorden

Dyrkningsjorden er en begrænset ressource, som skal beskyttes. Permanent anvendelse af dyrkningsjord til andet end jordbrug skal derfor begrænses mest muligt.

20.3 Primære jordbrugsområder

Der udpeges de på kortet viste primære jordbrugsområder. Der kan i disse områder ikke meddeles tilladelse eller planlægges for anlæg, som forhindrer eller vanskeliggør den landbrugs-mæssige udnyttelse, men mindre en samlet samfundsmæssig afvejning tilsiger det.

Region Nordjylland vurderer, at aktiviteten og den efterfølgende efterbehandling af området til jordbrugsformål er i overensstemmelse med Kommuneplanen.

Der er ikke vedtaget en lokalplan for området.

5.4 Jord og Grundvand

Der er ikke ansøgt om indvinding af råstoffer under grundvandsspejlet eller om tilladelse til at bortpumpe grundvand eller sænke grundvandsstanden. Der er heller ikke søgt om vandindvinding.

Hele arealet er udlagt med drikkevandsinteresse (OD).

Der er ca. 2 km til nærmeste indvindingsopland til vandværket Skjoldborg, det ligger sydøst fra arealet.

Der er ikke registreret vandforsyningsboringer indenfor en afstand af 400 meter fra arealet.

Der må ikke graves dybere end 15 meter under terræn til kote 18 meter, der skal altid være 1 meter over grundvandsspejlet, koten for grundvandsspejlet er registreret til beliggende omkring kote 16-17 meter for arealet. Grundvandsstrømningen i området er fortrinsvis mod sydvest. Der er stillet vilkår til håndtering af olie- og kemikalieaffald samt tankanlæg og om at der efter endt gravning ikke må benyttes gødning og pesticider på arealet.

Med udgangspunkt i ovenstående samt de stillede vilkår i tilladelsen, vurderer Region Nordjylland, at den ønskede udvidelse af området til råstofgravning er uden betydning for grundvandsinteresserne i området.

5.5 Natur og landskab

Der er indenfor det ansøgte graveområde ikke registreret områder omfattet af § 3 i naturbeskyttelsesloven eller fortidsminder. Der er registreret noget eng og overdrev i en afstand af ca. 160 meter til det ansøgte. Der er ansøgt om at grave lige op til 100 meter beskyttelseslinien for 2 gravhøje mod nordøst.

Området er udlagt med landskabelige og geologiske interesser, men som råstofområde samt jordbrugsområde. Det vurderes, at råstofgravningen ikke vil få en betydelig negativ effekt på landskabet. Det vurderes, at der med de stillede vilkår til efterbehandling, vil området kunne indpasses i landskabet efterfølgende.

Vilkår til at varetage museets interesser er indarbejdet i tilladelsen.

5.6 Miljømæssige forhold

5.6.1 Støj og støv

Miljøstyrelsen er af den principielle opfattelse, at vilkår om støj fra grusgrave bør fastsættes med udgangspunkt i Vejledning fra Miljøstyrelsen nr. 5/1984, "Ekstern støj fra virksomheder", områdetype 3 - "Blandet bolig- og erhvervsbebyggelse, centerområder".

Støjniveauet måles som det energiekvivalente, korrigerede, A-vægtede lydtryksniveau, Lr. Der er med ansøgningen ikke indsendt værdier for støj i råstofgraven.

Region Nordjylland vurderer, at de af Miljøstyrelsen anbefalede støjgrænser næppe kan overholdes for alle bebyggelses vedkommende på alle tidspunkter i en råstofgravs driftsfase. Det kan derfor i et vist omfang være nødvendigt, - i for eksempel anlæggelsesfasen, når indvinding foregår tæt på enkelte bebyggelser eller når efterbehandlingen foregår - at acceptere et højere støjniveau end de nævnte grænseværdier. Det vil dog kun være indenfor nærmere bestemte tidsrum - og der vil maksimalt kunne accepteres et støjniveau på 60 dB (A), som svarer til, hvad der normalt accepteres i erhvervs- og industriområder med forbud imod generende virksomheder.

De fastsatte støjvilkår fremgår af afsnit 2.1.6.

Regionen vurderer, at disse støjgrænser kan overholdes med de fastsatte vilkår om aktiviteter og støj-dæmpning. Nærmeste beboelse er placeret ca. 160 meter fra råstofgraven. Der er stillet krav om etablering af støjvold.

Det er vurderet, at åbningstiden kan udvides på hverdage, der er taget udgangspunkt i at virksomheden har et ønske om, at kunderne kan være ude på pladserne med råstoffer til kl. 7.00. Det har ligeledes været svært for virksomheden i perioder at overholde de begrænsede åbningstider i forhold til at beholde kundegrundlaget. Driftstiderne for læsning er fastsat fra kl. 6.30-17.00 på hverdage, mens driftstiderne for sorteringsanlæg mv. er fra kl. 7.00-17.00.

Region Nordjylland har fastsat en årlig indvindingsmængde på 30.000 m³, svarende til 5.000 m³ mindre end den gældende tilladelse. Dette er gjort med udgangspunkt i de høringsvar der er modtaget samt i de hidtidig årlige indvundne mængder.

Region Nordjylland har ikke mulighed for at stille vilkår til trafikken udenfor råstofgraven. Region Nordjylland kan lave en forespørgsel til Thisted Kommune og til Nordjyllands politi, om en vurdering af, om der evt. skal opsættes hastighedsbegrænsninger i området.

Regionen vurderer, at støv fra aktiviteten ikke vil udgøre et problem, så længe virksomheden overholder tilladelsens vilkår. I tilfælde af, at Region Nordjylland vurderer, at der forekommer for meget støv ved kørsel på adgangsvejen til råstofgraven, er der stillet vilkår, således at asfaltstrækningen på adgangsvejen kan forlænges.

5.6.2 Graveafstande og periferiskråninger

Formålet med at fastsætte mindste tilladelige graveafstande er at sikre, at indvinderen ikke uagtsomt kommer til at grave så tæt på graveområdets ydre grænse, at de nødvendige råstoffer til at udføre de planlagte periferiskråninger mangler eller at der påføres bygningsanlæg m.m. skader

Graveafstande for nærmere angivne strækninger af grusgravens periferiskråninger tager udgangspunkt i de, i ansøgningen, angivne gravedybder og koter, men skal i de konkrete situationer tilpasses de virkelige forhold.

Det forventes, at der med de fastsatte afstandskrav og skråningshældninger vil være materiale nok til efterbehandling af skråningerne.

5.6.3 Udkast til efterbehandlingsplan

Der er stillet vilkår til indhold af grave- efterbehandlingsplanen, der er endvidere stillet vilkår om at planen skal være dækkende for hele området. Der henvises desuden til regionens vejledning "Udarbejdelse af grave- og efterbehandlingsplaner - i forbindelse med råstofindvinding", udarbejdet af Region Nordjylland.

Der foreligger ikke et udførligt udkast til en grave- og efterbehandlingsplan, udkastet skal opdateres med udgangspunkt i vilkår for efterbehandlingen:

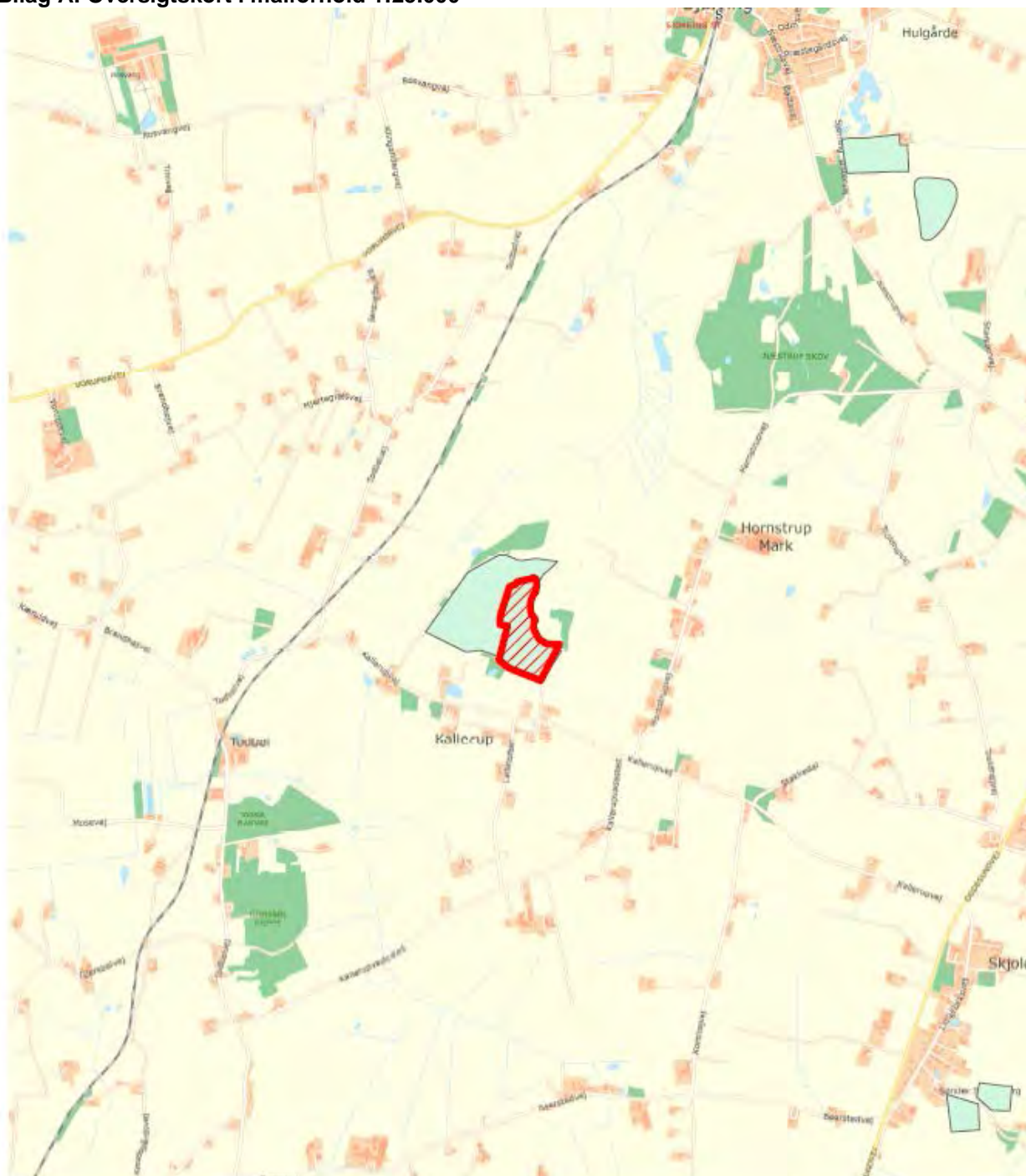
Grave- og efterbehandlingsplanen skal som minimum indeholde følgende:

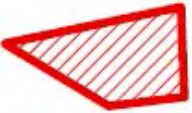
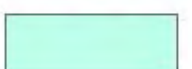

- a. Graveplan – mindst i målforhold 1:2.000.
- b. Efterbehandlingsplan – mindst i målforhold 1:2.000.
- c. Grænsen for efterbehandling, som skal vises, fremgår af afsnit ”**Omfanget af retten til at indvinde**”, mens grænsen for gravning skal fastlægges i grave- og efterbehandlingsplanen.
- d. Et snit med områdets profil i målforhold 1:500 eller 1:1.000. Højdemål bør vises fem gange større end de vandrette mål. Snittet skal vise det nuværende og det fremtidige terræn i forhold til skel og grænserne for efterbehandling og gravning. Gravedybden skal også vises.
- e. Grænsen for efterbehandling fremgår af afsnit 2.1.2, medens grænsen for gravning skal fastlægges i grave- og efterbehandlingsplanen. Grænsen for gravning skal sikre, at der er tilstrækkelig med materialer til rådighed ved efterbehandlingen. Der skal beregnes, hvor meget overjord der er til rådighed for opbygning af skråningsanlæggene, hvorved neddozering af regulære materialer evt. kan reduceres og gravegrænsen derved kan fastlægges nærmere grænsen for efterbehandling.
- f. Gravning og efterbehandling skal foregå i etaper.
- g. Indvinder skal oplyse, hvor stort et areal, der ønskes afkrømt, når indvindingen er størst.
- h. Graveretning skal vises.
- i. Adgangen til området, hvor indvindingen skal ske, skal vises og den omlagte private fællesvej skal vises.
- j. Placering af produktionsanlæg, lagerplads, tankanlæg samt depoter for overjord og muld skal fremgå af planen. Placeringen skal ske inden for grænsen for efterbehandling.
- k. Oplysninger om skrænthældning.

5.7 Region Nordjyllands samlede vurdering

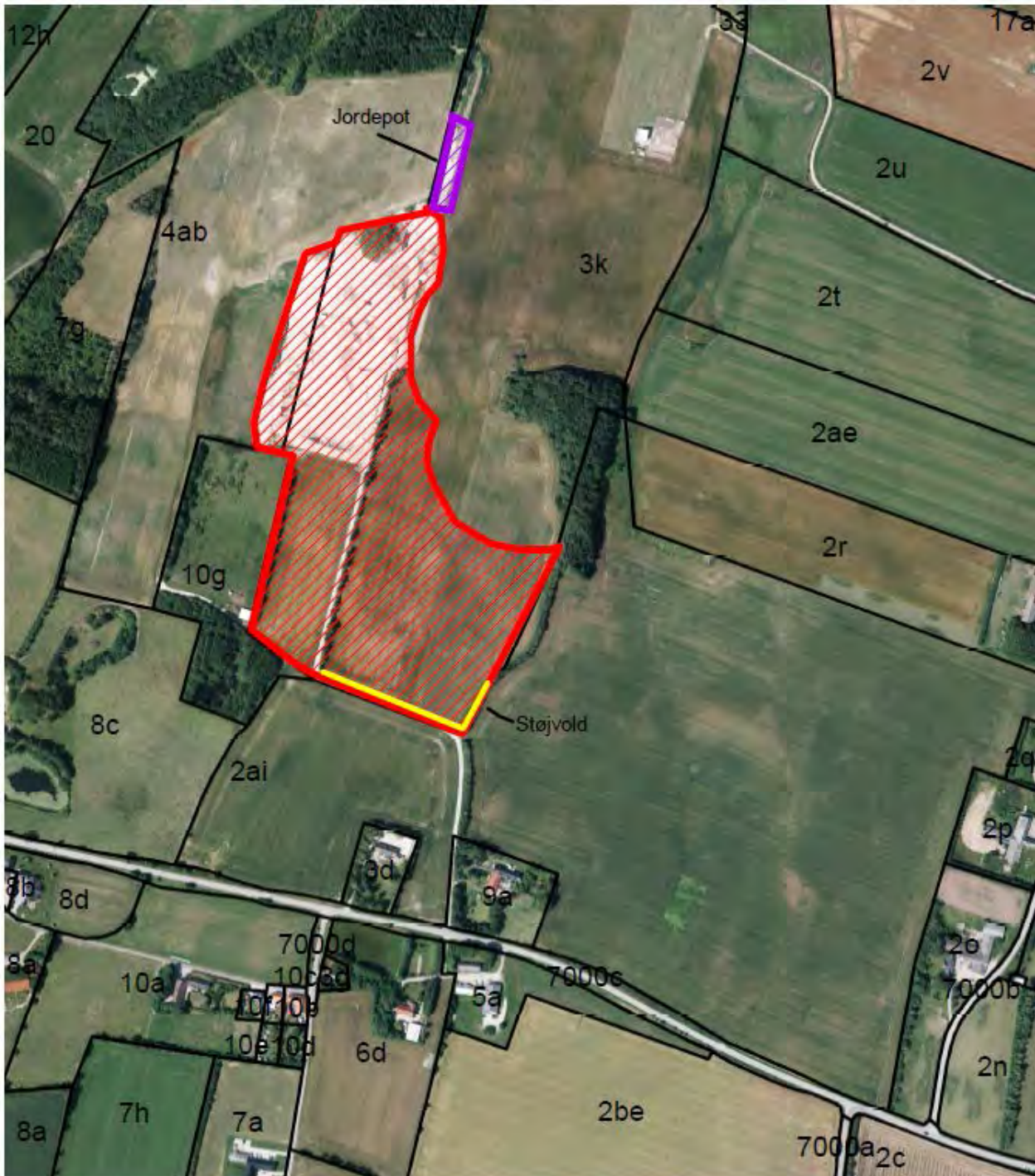
Det er Region Nordjyllands vurdering, at der med de stillede vilkår til miljø, efterbehandling mv. er taget højde for de interesser og nabohensyn, der skal ske i området.

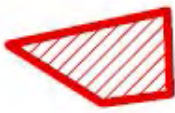

Bilag A: Oversigtskort i målforhold 1:25.000




	Tilladelse til indvinding på del af matr. nr. 3k og 4ab Kallerup By, Kallerup, Kallerupvej 10a, Kallerup, 7700 Thisted, Thisted Kommune	Jævn. nr.	2015-008159
		Kort	Bilag Bilag A
	Udlagt råstofområde	Mål	1:25.000
		Udt. af	Gitte Østergaard Sørensen
 REGION NORDJYLLAND		Dato	25-11-2015
		Rev.	
<small> Udsnit af Kort og Matrikelstyrelsens kortflyvedigitalisering er gengivet med Kort- og Matrikelstyrelsens tilladelse. Kort- og Matrikelstyrelsen 1992År 86.1029 DDC0036 © COWI </small>			

Bilag B: Oversigtskort over område til råstofindvinding



 <p>Tilladelse til indvinding på del af matr. nr. 3k og 4ab Kallerup By, Kallerup, Kallerupvej 10a, Kallerup, 7700 Thisted, Thisted Kommune</p>  <p>Støjvold</p>	Journ. nr. 2015-008159
	Kort- og Matrikelstyrelsens tilladelse Bilag B
	Målestok: 1:5.000
	Udført af: Gitte Østergaard Sørensen
	Dato: 25-11-2015

 REGION NORDJYLLAND

Udenfor af Kort- og Matrikelstyrelsens kort/flyvefotografier er gengivet med Kort- og Matrikelstyrelsens tilladelse. Kort- og Matrikelstyrelsen 1992/kl.96.1029 DDD0006 © COWI.

Bilag C: VVM-screening

Basisoplysninger	Tekst
<p>Projektbeskrivelse (kan vedlægges)</p>	<p>Der er ansøgt om tilladelse til at indvinde råstoffer på ejendommen Kallerupvej 10a, 7700 Thisted, del af matr. nr. 4ab og 3k Kallerup By, Kallerup.</p> <p>Ansøgningssskema modtaget den 27. oktober 2015 2015, der er tale om en ansøgning om en forlængelse af 2 tidligere tilladelser, hvoraf den ene ikke har været udnyttet.</p> <p>Ejendommen Kallerupvej 10a, 7700 Thisted, på del af matr. nr. 4ab og 3k Kallerup By, Kallerup, Thisted Kommune.</p> <p>Ejendommen tilhører Poul Vestergaard Jensen, Kallerup Vadested 7, 7700 Thisted.</p> <p>Det ansøgte graveareal udgør ca. 9 hektar, se Bilag A og B</p> <p>Der forventes en årlig indvinding på 40.000 m³ sand, sten og grus, der forventes ingen gravning under grundvandsspejlet.</p> <p>Der ansøges om indvinding til en dybde på ca. 15 meter.</p> <p>Koten for grundvandsspejlet er beliggende mellem 16 og 17 meter (DVR90)</p> <p>Kote for terrænet er 15-40 meter.</p> <p>Der ansøges om tilladelse til gravning i 10 år.</p> <p>Arealet ønskes efterbehandlet til jordbrugsformål.</p> <p>Oplysninger om maskinpark, der er angivet 1 gummigeder, 1 mobilt sorteringsanlæg, der er tale om tørsortering.</p> <p>Det er ikke angivet forbrug af hydraulikolie og dieselolie.</p> <p>Der er ikke oplysninger om Brændstoftanke.</p> <p>Der er ikke søgt om vandindvinding samt bortledning.</p> <p>Ansøger har ikke oplyst om der er registreret drikkevandsbrønde eller borerer inden for en afstand af 300 meter fra det ansøgte.</p> <p>Ansøger har oplyst, at der ikke oplagres olie- og kemikalieaffald i graven, det afhentes af godkendt virksomhed.</p> <p>Der ønskes benyttet den eksisterende adgangsvej.</p> <p>Driftstidene er ansøgt til at være fra kl. 6.30-18 mandag-fredag og 6.30- 12.00 lørdag og ikke søndag, dette gælder for udlevering, læsning og kørsel indenfor virksomhedens område. Der er ansøgt om driftstid 7.00-18 mandag-fredag og 7.00- 12.00 lørdag og ikke søndag for benyttelse af gravemaskiner, transportanlæg og oparbejdningsanlæg.</p> <p>Med hensyn til støv oplyser ansøger, at der ikke forventes støvgener hos naboer, da transport vil foregå på eksisterende veje og der vil blive vandet efter behov.</p>

	<p>Med hensyn til støj forventes de vejledende grænseværdier overholdt.</p> <p>Arealet er udlagt i råstofplan 2012 som råstofindvindingsområde.</p> <p>Der er vedlagt ansøgningen følgende bilag: Kortbilag 1 og 2.</p> <p>Tingbogsattest.</p> <p>Udkast til en grave- og efterbehandlingsplan.</p> <p>Anmeldeskema til VVM, jf VVM-bekendtgørelsens bilag 5</p>
Navn, adresse, telefonnr. og e-mail på bygherre	<p>Ansøger: Henrik Thomsen Beerstedvej 7 7752 Snedsted 30978636 henrikbthomsen@hotmail.com</p>
Navn, adresse, telefonnr. og e-mail på kontaktperson/indvinder	<p>Henrik Thomsen Beerstedvej 7 7752 Snedsted 30978636 henrikbthomsen@hotmail.com</p>
Projektets adresse, matr. nr. og ejerlav	<p>Del af matr. nr. 4ab og 3k Kallerup By, Kallerup</p>
<p>Projektet berører følgende kommune eller kommuner</p> <p>(omfatter såvel den eller de kommuner, som projektet er placeret i, som den eller de kommuner, hvis miljø kan tænkes påvirket af projektet)</p>	<p>Thisted Kommune</p>
Oversigtskort i målestok 1:50.000	<p>Se kortbilag A og B.</p>

Kortbilag i målestok 1:10.000 eller 1:5.000 med indtegning af anlægget og projektet (vedlægges dog ikke for strækingsanlæg)	Se kortbilag A og B:		
Forholdet til VVM reglerne	Ja	Nej	
Er projektet opført på bilag 1 til denne bekendtgørelse		X	Hvis ja, er der obligatorisk VVM-pligtigt. Angiv punktet på bilag 1:
Er projektet opført på bilag 2 til denne bekendtgørelse	X		Hvis ja, angiv punktet på bilag 2 2a, råstofindvinding fra åbne brud samt tørvegravning

Projektets karakteristika	Tekst
1. Hvis bygherren ikke er ejer af de arealer, som projektet omfatter angives navn og adresse på de eller den pågældende ejer, matr. nr. og ejerlav	Poul Vestergaard Jensen Kallerupvadested 7 7700 Thisted 23257136
2. Arealanvendelse efter projektets realisering Det fremtidige samlede bebyggede areal i m ² Det fremtidige samlede befæstede areal i m ²	Jordbrugsmæssig drift. Der er tale om ca. 9 ha landbrugsjord, der er/vil blive inddraget til råstofindvinding. Der vil efterfølgende ikke være bygget eller befæstet areal på det ansøgte.
3. Projektets areal og volumenmæssige udformning Er der behov for grundvandssænkning i forbindelse med projektet og i givet fald hvor meget i m Projektets samlede grundareal angivet i ha eller m ² Projektets bebyggede areal i m ²	Der er ikke behov for grundvandssænkning i forbindelse med projektet. Der er tale om ca. 9 ha landbrugsjord, der er/vil blive inddraget til råstofindvinding. Der vil efterfølgende ikke være bygget eller befæstet areal på det ansøgte.

<p>Projektets nye befæstede areal i m²</p> <p>Projektets samlede bygningsmasse i m³</p> <p>Projektets maksimale bygningshøjde i m</p>	<p>Der er ikke umiddelbart behov for yderligere bebyggelse eller tekniske anlæg.</p>
<p>4. Projektets behov for råstoffer i anlægsperioden</p> <p>Råstofforbrug i anlægsperioden på type og mængde:</p> <p>Vand- mængde i anlægsperioden</p> <p>Affaldstype og mængder i anlægsperioden</p> <p>Spildevand – mængde og type i anlægsperioden</p> <p>Håndtering af regnvand i anlægsperioden</p> <p>Anlægsperioden angivet som mm/åå – mm/åå</p>	<p>Der er ikke behov for anvendelse af råstoffer.</p> <p>Der vil være tale om små mængder af farligt affald i forbindelse med reparation af maskiner og køretøjer, det vil ikke blive opbevaret i råstofgraven.</p> <p>Graveperioden vil være 10 år og forventes at løbe fra den 31. januar 2016 – 31. januar 2026.</p>

Projektets karakteristika	Tekst
<p>5. Projektets kapacitet for så vidt angår flow ind og ud samt angivelse af placering og opbevaring på kortbilag af råstoffet/produktet i driftsfasen:</p> <p>Råstoffer – type og mængde i driftsfasen</p> <p>Mellemprodukter – type og mængde i driftsfasen</p> <p>Færdigvarer – type og mængde i driftsfasen</p> <p>Vand – mængde i driftsfasen</p>	<p>Virksomheden indvinder råstoffer, som sælges. Der vil være oplag flere steder på pladsen.</p> <p>Indvindingsmængden forventes årligt at være på 40.000 m³. sand, sten og grus.</p>

6. Affaldstype og mængder, som følge af projektet i driftsfasen:	Der forventes kun at forekomme små mængder af farligt affald i driftsfasen.
Farligt affald:	Intet
Andet affald:	Ingen processpildevand, der foretages ikke vådsortering.
Spildevand til renselanlæg:	Regnvand afledes ved naturlig nedsivning.
Spildevand med direkte udledning til vandløb, sø, hav:	
Håndtering af regnvand:	

Projektets karakteristika	Ja	Nej	Tekst
7. Forudsætter projektet etablering af selvstændig vandforsyning?		X	Nej.
8. Er anlægget eller dele af anlægget omfattet af standardvilkår? se http://www.mst.dk/Virksomhed_og_myndighed/Industri/Godkendelse+af+liste+virksomheder/Branchebilag/		X	Nej
9. Vil anlægget kunne overholde alle de angivne standardvilkår?			Ikke Aktuel
10. Er anlægget eller dele af anlægget omfattet af BREF-dokumenter? Se - http://www.mst.dk/Virksomhed_og_myndighed/Industri/BAT+bedst+tilgaengelige+teknik/		X	Nej
11. Vil anlægget kunne overholde de angivne BREF-dokumenter?			Ikke aktuel
12. Er anlægget eller dele af anlægget omfattet af BAT-konklusioner? Se - http://www.mst.dk/Virksomhed_og_myndighed/Industri/BAT+bedst+tilgaengelige+teknik/		X	Nej.

Projektets karakteristika	Ja	Nej	Tekst
13. Vil anlægget kunne overholde de angivne BAT-konklusioner?		X	Ikke Aktuel
14. Er projektet omfattet af en eller flere af Miljøstyrelsens vejledninger eller bekendtgørelser om støj? Se http://www.mst.dk/Virksomhed_og_myndighed/Stoej/regler_vejledninger/Oversigt_vejledninger/vejledningeroganvisninger.htm	X		Støjevejledningen, støj fra virksomheder : Vejledning: Måling af støj fra virksomheder Vejledning: Beregning af støj fra virksomheder Supplement til støjvejledningen virksomhedsstøj, tillæg juli 2007
15. Vil anlægsarbejdet kunne overholde de vejledende grænseværdier for støj og vibrationer? Se ovenfor	X	(X)	Det forventes, at de vejledende støjgrænser vil kunne overholdes, da der stillet krav om etablering af støjvold, nærmeste nabo ligger i en afstand af ca. 160 meter. Region Nordjylland vurderer ikke, at belastningen af lastbiler i området vil stige så betydeligt, at der ikke kan gives en tilladelse til råstofindvinding. Region Nordjylland har ikke mulighed for at stille vilkår til trafikken udenfor råstofgraven. Region Nordjylland kan lave en forespørgsel til Thisted Kommune og til Nordjyllands politi, om en vurdering af, om der evt. skal opsættes hastighedsbegrænsninger i området.
16. Vil det samlede anlæg, når projektet er udført, kunne overholde de vejledende grænseværdier for støj og vibrationer? Se ovenfor.	X		Se ovenfor punkt 15.
17. Er projektet omfattet Miljøstyrelsens vejledninger, regler og bekendtgørelser om luftforurening? Se http://www.mst.dk/Virksomhed_og_myndighed/Luft/Luftforurening_fra_virksomheder/luft_fra_virks_vejledninger_og_bekendtgørelser/Vejledninger_og_bekendtgørelser.htm		X	Nej.
18. Vil anlægsarbejdet kunne overholde de vejledende grænseværdier for luftforurening? Se ovenfor.			Ikke aktuel
19. Vil det samlede anlæg kunne overholde de vejledende grænseværdier for luftforurening? Se ovenfor			Ikke aktuel
20. Vil projektet give anledning til støvgener eller øgede støvgener	X		Der skal i perioder forventes, at der vil forekomme støvgener fra projekt. Der vil i tilladelsen stilles vilkår om, at disse gener afhjælpes f.eks. ved brug af vand.

- I anlægsperioden?			
- I driftsfasen?			

Projektets karakteristika	Ja	Nej	Tekst
21. Vil projektet give anledning til lugtgener eller øgede lugtgener - I anlægsperioden? - I driftsfasen?		X	Nej
22. Vil anlægget som følge af projektet have behov for belysning som i aften og nattetimer vil kunne oplyse naboarealer og omgivelserne. - I anlægsperioden? - I driftsfasen?		X	Nej
23. Er anlægget omfattet af risikobekendtgørelsen, jf. bekendtgørelse om kontrol med risikoen for større uheld med farlige stoffer nr. 1666 af 14. december 2006? https://www.retsinformation.dk/Forms/R0710.aspx?id=13011		X	Nej

Projektets placering	Ja	Nej	Tekst
24. Kan projektet rummes inden for lokalplanens generelle formål? Se http://kort.plansystem.dk/searchlist.html			Ikke aktuel, der findes ingen lokalplan.
25. Forudsætter projektet dispensation fra gældende bygge- og beskyttelseslinjer? Se http://arealinformation.miljoportal.dk/distribution/		X	Projektet forudsætter ikke dispensation fra bygge eller beskyttelseslinier.
26. Indebærer projektet behov for at begrænse anvendelsen af naboarealer?		X	Nej det er ikke vurderet, at projektet er begrænsende for naboarealet.

27. Vil projektet kunne udgøre en hindring for anvendelsen af udlagte råstofområder? Se http://arealinformation.miljoportal.dk/distribution/		X	Nej, projektet sikrer udnyttelse af råstoffer.
28. Er projektet tænkt placeret indenfor kystnærhedszonen? Se http://arealinformation.miljoportal.dk/distribution/		X	Nej

Projektets placering	Ja	Nej	Tekst
29. Forudsætter projektet rydning af skov? (skov er et bevokset areal med træer, som danner eller indenfor et rimeligt tidsrum ville danne sluttet skov af højstammede træer, og arealet er større end ½ ha og mere end 20 m bredt.)		X	Nej
30. Vil projektet være i strid med eller til hinder for realiseringen af en rejst fredningssag? Se http://arealinformation.miljoportal.dk/distribution/		X	Nej
31. Afstanden fra projektet i luftlinje til nærmeste beskyttede naturtype i henhold til naturbeskyttelseslovens § 3? Se http://arealinformation.miljoportal.dk/distribution/			Der er registreret noget eng og overdrev i en afstand af ca. 160 meter til det ansøgte
32. Rummer § 3 området beskyttede arter og i givet fald hvilke? Se http://arealinformation.miljoportal.dk/distribution/		X	Region Nordjylland vurderer, at det ansøgte ikke vil medføre nogen påvirkning af arter og naturtyper, der er udpegningsgrundlag for habitat- eller fuglebeskyttelsesområdet.
33. Afstanden fra projektet i luftlinje til nærmeste fredede område. Se http://arealinformation.miljoportal.dk/distribution/			Der er søgt om tilladelse op til til beskyttelseszonen for den nærmeste gravhøj.
34. Afstanden fra projektet i luftlinje til nærmeste Habitatområde (Natura 2000 områder, fuglebeskyttelsesområder og Ramsarområder). Se http://arealinformation.miljoportal.dk/distribution/			Region Nordjylland har vurderet, at projektet ikke påvirker de nærmeste Natura 2000-områder nr. 26 Ålvand Klithede og Førby Sø (H26) med Fuglebeskyttelsesområderne F17 samt nr. 27 Hvidtbjerg Å, Ove Sø og Ørum Sø (H27) med Fuglebeskyttelsesområde F21 væsentligt. Hvorfor det er vurderet, at der ikke skal udarbejdes en konsekvensvurdering for det ansøgte anlægs påvirkning af ovennævnte Natura 2000 områder. Områderne ligger i en afstand af ca. 2 km og 3 km fra det ansøgte projekt.
35. Vil det samlede anlæg som følge af projektet kunne overholde kvalitetskravene for vandområder og krav til udledning af forurenende stoffer til vandløb, søer eller havet, jf. bekendtgørelse nr. 1022	X		ja

<p>af 25. august 2010 https://www.retsinformation.dk/Forms/R0710.aspx?id=132956 og bekendtgørelse nr. 1339 af 21. december 2011? https://www.retsinformation.dk/Forms/R0710.aspx?id=139396 samt kvalitetsmålsætningen i vandplanen? Se http://www.naturstyrelsen.dk/Vandet/Vandplaner/Offentlig_hoering/</p>			
<p>36. Er projektet placeret i et område med særlige drikkevandinteresser? Se http://arealinformation.miljoportal.dk/distribution/</p>		X	<p>Der er ikke ansøgt om indvinding af råstoffer under grundvandsspejlet eller om tilladelse til at bortpumpe grundvand eller sænke grundvandsstanden. Der er heller ikke ansøgt om indvinding af vand til vådsortering.</p> <p>Der er ikke ansøgt om indvinding af råstoffer under grundvandsspejlet eller om tilladelse til at bortpumpe grundvand eller sænke grundvandsstanden. Der er heller ikke søgt om vandindvinding.</p> <p>Hele arealet er udlagt med drikkevandsinteresse (OD).</p> <p>Der er ca. 2 km til nærmeste indvindingsopland til vandværket Skjoldborg, det ligger sydøst fra arealet.</p> <p>Der er ikke registreret vandforsyningsboringer indenfor en afstand af 400 meter fra arealet.</p> <p>Der må ikke graves dybere end 15 meter under terræn til kote 18 meter, der skal altid være 1 meter over grundvandsspejlet, koten for grundvandsspejlet er registreret til beliggende omkring kote 16-17 meter for arealet. Grundvandsstrømningen i området er fortrinsvis mod sydvest. Der er stillet vilkår til håndtering af olie- og kemikalieaffald samt tankanlæg og om at der efter endt gravning ikke må benyttes gødning og pesticider på arealet.</p> <p>Med udgangspunkt i ovenstående samt de stillede vilkår i tilladelsen, vurderer Region Nordjylland, at den ønskede udvidelse af området til råstofgravning er uden betydning for grundvandsinteresserne i området.</p>
<p>37. Er projektet placeret i et område med registreret jordforurening? Se http://arealinformation.miljoportal.dk/distribution/</p>		X	<p>Nej</p>
<p>38. Kan anlægget påvirke</p> <ul style="list-style-type: none"> - Historiske landskabstræk - Kulturelle landskabstræk - Arkæologiske værdier/landskabstræk - Æstetiske landskabstræk - Geologiske landskabstræk 		X	<p>Området er udlagt med landskabelige og geologiske interesser, men som råstofområde samt jordbrugsområde. Det vurderes, at råstofgravningen ikke vil få en betydelig negativ effekt på landskabet. Det vurderes, at der med de stillede vilkår til efterbehandling, vil området kunne indpasses i landskabet efterfølgende.</p> <p>Vilkår til at varetage museets interesser er indarbejdet i tilladelsen.</p>

Projektets placering	Ja	Nej	Tekst
38. Er der andre lignende anlæg eller aktiviteter i området, der sammen med det ansøgte må forventes at kunne medføre en øget samlet påvirkning af miljøet (Kumulative forhold)?		N	Der vurderes ikke at være øvrige anlæg eller aktiviteter i området, som vil have en kumulativ effekt.
39. Vil den forventede miljøpåvirkning kunne berøre nabolande?		X	Projektet har ikke grænseoverskridende karakter, hverken lokalt eller regionalt.
40. En beskrivelse af de påtænkte foranstaltninger med henblik på at undgå, forebygge eller begrænse væsentlige skadelige virkninger for miljøet?			Der forventes ikke at opstå væsentlige skadelige virkninger for miljøet. Der vil ske afvanding for at mindske støvgener samt etablering af vold til begrænsning af støv og støjgener.

Bilag D: Udkast til deklaration vedrørende efterbehandling

Kopi af deklaration, som tinglyses på en del af matr. nr. 33a Ovtrup By, Ovtrup

Deklaration om efterbehandling

I forbindelse med råstoftilladelse af 8. januar 2016 til indvinding af sand, sten og grus på en del af matr. nr. 4ab og 3k Kallerup By, Kallerup.

Tilladelsen er givet efter §7 og §10 i råstofloven. Der er knyttet en række betingelser til tilladelsen, og Region Nordjylland deklarerer her en del af dem:

Region Nordjylland er påtaleberettiget.

1. Indvindingen skal være slut inden den 31. januar 2026.
2. Arbejdet med efterbehandlingen skal begynde så tidligt som muligt og være afsluttet senest den 31. januar 2026.
3. Grave- og efterbehandlingsplanen skal følges af invinderen og ejeren, indtil Region Nordjylland eventuelt har godkendt en revideret plan.

Region Nordjylland kan til enhver tid kræve en ajourført plan forelagt til godkendelse, hvis indvindingen og/eller efterbehandlingen ønskes ændret i forhold til den plan, der allerede er godkendt.

Ejeren og brugeren har pligt til at rette sig efter de anvisninger, som Region Nordjylland måtte give, for at udføre alle de arbejder, planen handler om.

4. Der skal efterbehandles til landbrug eller naturformål herunder rekreative områder.
5. Der må ikke graves dybere end 15 meter under terræn, til kote 20 (D.V.R. 90).
6. Region Nordjylland kan på et hvilket som helst tidspunkt stille krav om, at der etableres pejlerør til måling af grundvandsspejlets beliggenhed.
7. Der må ikke graves tættere på naboskel end 5 meter med mindre der skal ske gennemgravning af skel.
8. Under gravning og fordeling af overjord må skrænterne ikke have sådanne anlæg, at de frembyder fare for udskridning. Der må ved efterbehandlingen ikke etableres skrån timer med en stejlere hældning end 1:7. Dog kan periferiskrænter anlægges med en hældning ikke stejlere end 1:2, såfremt skrænterne tilplantes med løvfældende træer og buske.
9. Ved etablering af søer og vandhuller skal der mindst være et anlæg på 1:7 indtil 2 meters dybde.
10. Overjord og muld må ikke fjernes fra det område indvindingen er tilladt på, men skal benyttes til efterbehandlingen. Hvis der er et ønske om at fjerne overjord og muld, kræver det en ny tilladelse efter råstofloven.
11. Råstofgraven må ikke bruges til at opbevare fyld, affald eller andet, der ikke stammer fra graven.

12. Muldjord og mineraljord, der kommer andre steder fra, må ikke modtages i graven uden dispensation fra Region Nordjylland i det enkelte tilfælde efter § 52 i lov om forurennet jord.
13. I tilfælde af gravning på de tilgrænsende ejendomme kan Region Nordjylland på et hvilket som helst tidspunkt - både under og efter gravningen - forlange, at området omkring skellet gennemgraves og efterbehandles, så der ikke står en vold tilbage.
14. Hvis indvinderens virksomhed går konkurs, i betalingsstandsning eller lignende, har såvel indvinderen som ejendommens ejer pligt til at give Region Nordjylland besked om det.
15. Region Nordjylland kan efter råstofloven, på baggrund af en konkret vurdering, fravige et vilkår, når omstændighederne tilsiger det, og forholdet vurderes at være af mindre eller underordnet betydning samt hvis forudsætningerne ændres under indvindingsperioden.

Region Nordjylland
Aalborg den **indsæt dag + måned + år**

Gitte Sørensen
civilingeniør

Bilag E: Generelle bestemmelser

De generelle bestemmelser er bestemmelser, der er fastsat i gældende lovgivning og de kan ikke påklages.

Tilsyn

1. Region Nordjylland fører tilsyn med at vilkårene i råstof tilladelsen overholdes. Efter råstofloven har Region Nordjyllands medarbejdere uden retskendelse adgang til offentlige og private ejendomme for at se, om lovene overholdes og de vilkår, der er givet i råstof tilladelsen. Politiet yder om nødvendigt bistand til at gennemføre dette, jf. råstoflovens § 32.
2. Region Nordjylland skal efter råstofloven foranledige et ulovligt forhold lovliggjort, medmindre forholdet har underordnet betydning. Region Nordjylland kan meddele påbud om, at et ulovligt forhold lovliggøres inden for en nærmere fastsat frist, jf. råstoflovens § 33.

Hvis det ikke sker i rette tid, kan Region Nordjylland få arbejdet lavet på ejerens eller indvinderens regning, jf. råstoflovens § 33.

3. Region Nordjylland kan efter råstofloven fravige et vilkår, når et forhold vurderes at være af mindre eller underordnet betydning. Et vilkår kan fraviges på baggrund af en konkret vurdering eller hvis forudsætningerne ændres under indvindingsperioden.

Omfang af indvinding

4. Jf. råstoflovens § 9, stk. 2, skal det anmeldes til Region Nordjylland, hvis indvinder ønsker at indvinde andre råstoffer på arealet end det tilladte. Anmeldelsen skal ske senest 4 uger efter, at den nye indvinding er påbegyndt. Derefter har Region Nordjylland inden for de efterfølgende 4 uger mulighed for, at forbyde den nye indvinding eller stille ændrede vilkår på baggrund af den ændrede indvinding.

Tinglysning

5. På ejendommen bliver der tinglyst en deklaration, som omfatter betingelser/vilkår for indvindingen og efterbehandlingen. Den bliver tinglyst i forbindelse med, at igangsætningstilladelsen bliver udstedt.

Bortfald og inddragelse af tilladelse

6. En tilladelse bortfalder, hvis den ikke udnyttes inden 3 år efter, at den er meddelt, eller ikke har været udnyttet i 3 på hinanden følgende år.
7. Region Nordjylland kan efter råstofloven tilbagekalde en tilladelse i tilfælde af, at indvinder groft eller gentaget overtræder vilkår eller lovene i øvrigt.

Konkurs m.v.

8. Hvis indvinders virksomhed går konkurs, i betalingsstandsning eller lignende, har såvel indvinder som ejendommens ejer pligt til at give Region Nordjylland besked herom.

Ejer- og brugerforhold

9. Region Nordjylland skal altid holdes underrettet om, hvem der ejer det areal indvindingen sker på. Region Nordjylland skal altid holdes underrettet om, hvem der står for indvindingen.

Indberetning af råstofafgift og –undersøgelser

10. Indvinder skal hvert år indberette til den årlige råstofstatistik. Region Nordjylland sender indberetningsskemaer ud. Der skal udfyldes et indberetningsskema med oplysninger om indvundne materialer og mængder for hver grav. Skemaerne sendes til Region Nordjylland. Region Nordjylland sender de udfyldte skemaer til Danmarks Statistik, jf. råstoflovens § 29.
11. Indvinder skal betale en afgift til Staten for hver m³, der indvindes. Afgiften opkræves af SKAT og er for øjeblikket på 5 kr. pr. m³. Region Nordjylland giver meddelelse til SKAT ved at sende en kopi af råstoffilladelsen.
12. Inden 3 måneder efter boringer m.v. efter råstoffer i jorden skal resultaterne indberettes til Danmarks og Grønlands Geologiske Undersøgelse (GEUS). Det skal ske på særlige skemaer, som fås hos Region Nordjylland.

Fremmed jord

13. Muldjord og mineraljord, der kommer andre steder fra, må ikke modtages i graven uden dispensation fra Region Nordjylland i det enkelte tilfælde, jf. jordforureningslovens § 52. Indvinder kan få et skema ved Region Nordjylland som skal bruges, når indvinder vil søge om dispensation til at modtage jord andre steder fra.

Vandindvinding, grundvandssænkning, overfladevand og dræn

14. Der må ikke indvindes vand i graven. Dette kræver en særlig tilladelse fra kommunen. Indvinding af vand skal ske fra godkendt boring.
15. Der må ikke uden særlig tilladelse fra kommunen foretages oppumpning og bortledning af grundvand med henblik på grundvandssænkning.
16. Såfremt der i forbindelse med indvindingen blotlægges dræn, kan kommunen forlange disse omlagt for, at sikre mod utilsigtet næringstilførsel til søer og lignende.

Fortidsminder og naturhistoriske genstande

17. Hvis der under gravningen fremkommer fortidsminder, der ikke er registreret, skal arbejdet omgående indstilles i det omfang fortidsmindet berøres. Det kan f.eks. være gravpladser, bopladser, kirker og lignende, der ofte giver sig tilkende i form af stenlægninger, potteskår, knogler, trækulsholdigt jord eller lignende. Fundet skal straks anmeldes efter museumslovens § 27.

Anmeldelsen skal ske til Thisted Museum e-mail: thistedmuseum@mail.tele.dk

18. Hvis der i forbindelse med gravningen fremkommer en usædvanlig naturhistorisk genstand, skal arbejdet omgående indstilles i det omfang det berører genstanden. Det kan f.eks. være en geologisk, botanisk eller zoologisk genstand af fossil eller subfossil karakter eller en meteorit, der er af enestående videnskabelig eller udstillingsmæssig værdi. Fundet skal straks anmeldes efter museumslovens § 29.

Anmeldelsen skal ske til Naturhistorisk Museum, Wilhelm Meyers Allé 210, Universitetsparken, 8000 Aarhus C, tlf. 86 12 97 77, e-mail: nm@nathist.dk.

19. Der må ikke foretages ændring i tilstanden af arealet indenfor 100 meter fra fortidsminder, der er beskyttet efter bestemmelserne i museumsloven. Der må ikke etableres hegn, placeres campingvogne og lignende indenfor dette areal.
20. På fortidsminder og indenfor en afstand af 2 meter fra dem må der ikke foretages jordbehandling, gødes eller plantes. Der må heller ikke anvendes metaldetektor.

Bilag IV-arter

21. De dyrearter, der er nævnt i bilag 3 til naturbeskyttelsesloven (Bilag IV-arter), må ikke forsætligt forstyrres med skadelig virkning for arten eller bestanden. Forbuddet gælder i forhold til alle livsstadier af de omfattede dyrearter. Yngle- eller rasteområder for de arter, der er nævnt i bilag 3 til naturbeskyttelsesloven må ikke beskadiges eller ødelægges.

Bilag F – Uddrag af museumsloven – Bekendtgørelse af museumsloven nr. 358 af 8. april 2014

§ 27. Den arkæologiske kulturarv omfatter spor af menneskelig virksomhed, der er efterladt fra tidligere tider, dvs. strukturer, konstruktioner, bygningsgrupper, bopladser, grave og gravpladser, flytbare genstande og monumenter og den sammenhæng, hvori disse spor er anbragt.

Stk. 2. Findes der under jordarbejde spor af fortidsminder, skal arbejdet standses, i det omfang det berører fortidsmindet. Fortidsmindet skal straks anmeldes til kulturministeren eller det nærmeste statslige eller statsanerkendte kulturhistoriske museum. Fundne genstande, der ikke er danefæ, jf. § 30, stk. 1, skal efter anmodning fra kulturministeren eller det pågældende kulturhistoriske museum afleveres til vedkommende statslige eller statsanerkendte museum, således at det indgår i museets samling.

Stk. 3. Kulturministeren beslutter snarest, om arbejdet kan fortsætte, eller om det skal indstilles, indtil der er foretaget en arkæologisk undersøgelse, eller indtil spørgsmålet om erhvervelse efter stk. 8 er afgjort. Senest 1 år efter, at anmeldelsen er modtaget, kan arbejdet genoptages, medmindre kulturministeren har afgivet indstilling om erhvervelse af fortidsmindet efter stk. 8.

Stk. 4. Udgiften til den arkæologiske undersøgelse afholdes af den, for hvis regning jordarbejdet skal udføres.

Stk. 5. Udgiften afholdes dog af kulturministeren, såfremt

1) årsagen til undersøgelsen er erosion eller jordarbejde i forbindelse hermed eller jordarbejde udført som led i dyrkning af almindelige landbrugsafgrøder eller som led i almindelig skovdrift, medmindre driften forestås af en statslig eller kommunal myndighed, i hvilke tilfælde udgiften afholdes af vedkommende myndighed,

2) det kulturhistoriske museum i udtalelsen efter § 25 har oplyst, at jordarbejdet ikke vil indebære en risiko for ødelæggelse af væsentlige fortidsminder, eller

3) fortidsmindet fredes efter lov om naturbeskyttelse eller erhverves med henblik på bevaring på stedet efter stk. 8.

Stk. 6. Kulturministeren kan i særlige tilfælde yde tilskud til udgifter til arkæologiske undersøgelser, der gennemføres efter stk. 3, jf. stk. 4.

Stk. 7. Private grundejeres tab ved ikke at kunne fortsætte den hidtidige drift, mens undersøgelsen foretages, eller indtil spørgsmålet om erhvervelse efter stk. 8 er endeligt afgjort, erstattes af kulturministeren. Kan der ikke opnås enighed om erstatningen, fastsættes denne af den taksationskommission, der er nævnt i naturbeskyttelsesloven.

Stk. 8. Finder kulturministeren, at det pågældende fortidsminde bør bevares på stedet for eftertiden, kan kulturministeren erhverve fortidsmindet og eventuelt omkringliggende areal. Erhvervelsen kan ske ved ekspropriation efter reglerne i lov om fremgangsmåden ved ekspropriation vedrørende fast ejendom.

Stk. 9. Kulturministeren eller den, kulturministeren bemyndiger hertil, har til enhver tid uden retskendelse adgang til steder, hvor der foretages jordarbejder, og hvor der fremkommer fund eller under arbejder kan formodes at fremkomme fund som nævnt i stk. 1. Legitimation skal forevises på forlangende. Politiet yder nødvendig bistand til at udnytte adgangsretten.

Stk. 10. Kulturministeren kan fastsætte nærmere regler om den arkæologiske undersøgelsesvirksomhed efter stk. 3 og om gennemførelse af bestemmelserne i stk. 4-6.

Oversigtsskema

Råstofgravens beliggenhed	Del af matr. nr. 4ab og 3k Kallerup By, Kallerup, Thisted Kommune
Råstoftype	Sand, sten og grus
Tilladelsens varighed	10 år
Sagsnummer/journalnummer	2015-012463
Tidligere meddelte tilladelser	Ingen
Offentliggørelse	Januar 2016
Klagefristens udløb	4 uger efter offentliggørelse
Frist for efterbehandling	31. januar 2026

Indvinder og Ansøger	Henrik Thomsen Beerstedvej 7 7752 Snedsted
Grundejer	Poul Vestergaard Jensen Kallerupvadedsted 7 7700 Thisted
Indvinders telefon/mobilnummer	30978636
Indvinders e-mailadresse	henrikbthomsen@hotmail.dk
Indvinders CVR-nummer	16465240
Driftsansvarlig(e)	Henrik Thomsen

Kontaktoplysninger:

Region Nordjylland	Tlf.: 97 64 80 00, e-mail: region@rn.dk eller raastoffer@rn.dk
Region Nordjylland – Gitte Østergaard Sørensen	Tlf. 97648508, e-mail: gitte.ostergaard@rn.dk