



**RÅSTOFTILLADELSE FOR GRAVEOMRÅDE  
ØSTERILD, THISTED KOMMUNE**

# Tilladelse til erhvervsmæssig råstofindvinding af sand, grus og sten



REGION NORDJYLLAND  
– i gode hænder



**OVERSIGTSSKEMA**

Råstofgravens beliggenhed	Hjardemål 219, 7700 Thisted (matr. nr. 40s og 40ah Østerild By, Østerild) og Bromøllevej 15, 7700 Thisted (matr. nr. 72c Østerild By, Østerild)
Råstofgravens areal	Ca. 13 ha
Råstoftype og tilladt mængde	Sand, grus og sten 15.000 m <sup>3</sup> pr. år
Tilladelsens varighed	10 år 13. juli 2021 – 13. juli 2031
Sagsnummer	2019-056013
Tidligere meddelte tilladelser	1. februar 2012 – 1. februar 2022: tilladelse til indvinding af råstoffer (15.000 m <sup>3</sup> /år) på matr. nr. 4m Østerild By, Østerild 1. februar 2012 – 1. februar 2022: tilladelse til indvinding af råstoffer (5.000 m <sup>3</sup> /år) på matr. nr. 72c Østerild By, Østerild 12. maj 2010 – 11. maj 2020: tilladelse til indvinding af råstoffer (10.000 m <sup>3</sup> /år) på matr. nr. 40s og 40ah Østerild By, Østerild
Offentliggørelse	13. juli 2021
Klagefristens udløb	4 uger efter offentliggørelse
Frist for efterbehandling	13. juli 2031 og senest 1 år efter endt indvinding
Indvinder	Østerild Grusværk ApS, Bromøllevej 15, 7700 Thisted, v/ Søren Agesen og Gert Agesen
Ansøger	Østerild Grusværk ApS
Grundejer	Søren Agesen og Gert Agesen
Indvinders telefon/mobilnummer	23 43 40 11
Indvinders e-mailadresse	<a href="mailto:grus@gert-agesen.dk">grus@gert-agesen.dk</a> og <a href="mailto:grusmand@hotmail.com">grusmand@hotmail.com</a>
Indvinders CVR-nummer	161 774 82
Driftsansvarlig(e)	Søren Agesen og Gert Agesen
Region Nordjylland	Tlf.: 97 64 80 00, e-mail: <a href="mailto:raastoffer@rn.dk">raastoffer@rn.dk</a>



Tilladelse til råstofindvinding  
på matr.nr. 40ah, 40a og 72c, Østerild By, Østerild, Thisted Kommune  
indtil 13. juli 2031.

Sagsnummer: 2019-056013

<b>Ansøger:</b>	<b>Indvinder:</b>	<b>Ejer:</b>
Østerild Grusværk ApS Bromøllevej 15 7700 Thisted  CVR-nr.: 161 774 82	Østerild Grusværk ApS Bromøllevej 15 7700 Thisted  CVR-nr.: 161 774 82	Søren Agesen og Gert Agesen  Østerild Grusværk ApS Bromøllevej 15 7700 Thisted  CVR-nr.: 161 774 82

Region Nordjylland den 13. juli 2021

Sagsbehandler

Amanda Louise Hill  
Råstofsagsbehandler

# INDHOLD

Oversigtsskema .....	3
<b>1. Tilladelsen .....</b>	<b>7</b>
1.1 Råstofloven .....	7
1.2 Miljøvurderingsloven .....	7
1.3 Internationale naturbeskyttelsesområder (Natura 2000) .....	7
1.4 Bilag IV-arter .....	7
1.5 Vandforsyningsloven .....	8
1.6 Miljøbeskyttelsesloven .....	8
1.7 Naturbeskyttelsesloven .....	8
1.8 Museumsloven .....	8
1.9 Skovloven .....	8
1.10 Vandløbsloven .....	8
1.11 Vejloven og Privatvejsloven .....	9
1.12 Jordforureningsloven .....	9
<b>2. Vilkår .....</b>	<b>10</b>
2.1 Vilkår efter Råstofloven .....	10
2.2 Vilkår efter Vandforsyningsloven .....	18
2.3 Vilkår efter Miljøbeskyttelsesloven .....	18
<b>3. Offentliggørelse, klagevejledning og underretning .....</b>	<b>19</b>
3.1 Generel klagevejledning .....	19
3.2 Klagevejledning for de enkelte love .....	19
3.3 Underretning .....	21
<b>4. Grundlag for tilladelsen .....</b>	<b>23</b>
4.1 Ansøgningens indhold .....	23
4.2 Høring vedr. ansøgning .....	23
4.3 Høring vedr. udkast til tilladelse .....	25
<b>5. Regionens behandling af sagen .....</b>	<b>26</b>
5.1 Råstofplanen .....	26
5.2 Miljøvurderingsloven .....	26
5.3 Kommuneplan og lokalplan .....	26
5.4 Grundvand .....	27
5.5 Natur og landskab .....	27
5.6 Miljømæssige forhold .....	28
5.7 Udkast til efterbehandlingsplan .....	30
5.8 Region Nordjyllands samlede vurdering .....	30
Bilag A: Oversigtskort i målforhold 1:25.000 .....	31
Bilag B: Luftfoto i målforhold 1:5.000 .....	32
Bilag C: Udkast til deklaration/servitut vedrørende efterbehandling .....	33
Bilag D: Generelle bestemmelser .....	34
Bilag E: Uddrag af museumsloven – jf. lovbek. nr. 358 af 8. april 2014 .....	37
Bilag F: VANDINDVINDINGSTILLADELSE .....	39

# 1. Tilladelsen

## 1.1 Råstofloven<sup>1</sup>

På baggrund af det foreliggende materiale, og med hjemmel i Råstoflovens § 7 stk. 1, meddeler Region Nordjylland hermed tilladelse til årlig indvinding af op til 15.000 m<sup>3</sup> pr. år af sand, gus og sten på i alt 13 hektar på matr.nr. 40ah, 40s og 72c Østerild By, Østerild, se bilag A og B.

Tilladelsen er gældende i perioden fra 13. juli 2021 til 13. juli 2031.

Tilladelsen meddeles på vilkår i henhold til Råstoflovens § 10 samt i henhold til anden relevant lovgivning, som beskrevet under afsnit 2.2.

Virksomheden har følgende tilladelser, som stadig er gældende:

1. februar 2012 – 1. februar 2022: tilladelse til indvinding af råstoffer (15.000 m<sup>3</sup>/år) på matr. nr. 4m Østerild By, Østerild

1. februar 2012 – 1. februar 2022: tilladelse til indvinding af råstoffer (5.000 m<sup>3</sup>/år) på matr. nr. 72c Østerild By, Østerild

## 1.2 Miljøvurderingsloven<sup>2</sup>

Projektet er opført på Miljøvurderingslovens bilag 2 pkt. 2a. Region Nordjylland har gennemført en screening af projektets indvirkning på miljøet. Region Nordjylland har vurderet, at projektet ikke vil påvirke miljøet væsentligt.

Region Nordjylland har den 2. juni 2021 truffet afgørelse om, at der ikke skal udarbejdes en miljøkonsekvensrapport. Afgørelsen er truffet efter Miljøvurderingslovens § 21. Afgørelsen kan ses på regionens hjemmeside [www.rn.dk/råstoffer](http://www.rn.dk/råstoffer).

## 1.3 Internationale naturbeskyttelsesområder (Natura 2000)<sup>3</sup>

Region Nordjylland har vurderet, at projektet ikke påvirker Natura 2000-området – område nr. 16 - Løgstør Bredning, Vejlerne, Bulbjerg – væsentligt, hvorfor det er besluttet, at der ikke skal udarbejdes en konsekvensvurdering for det ansøgte anlægs påvirkning af ovennævnte Natura 2000-område.

## 1.4 Bilag IV-arter

På størstedelen af det ansøgte areal, er der en igangværende råstofindvinding, og dermed er det ansøgte areal ikke en oplagt mulighed for tilstedeværelse af bilag IV-arter.

---

<sup>1</sup> Bekendtgørelse af lov om råstoffer, lovbek. nr. 124 af 26. januar 2017.

<sup>2</sup> Bekendtgørelse af lov om miljøvurdering af planer og programmer og af konkrete projekter (VVM), lovbek. nr. 1225 af 25. oktober 2018.

<sup>3</sup> Habitatdirektivet fra 1992 (Rådets direktiv 92/43/EØF om bevaring af naturtyper samt vilde dyr og planter med senere ændringer).

Bekendtgørelse om udpegning og administration af internationale naturbeskyttelsesområder samt beskyttelse af visse arter, lovbek. nr. 1595 af 6. december 2018.

Ifølge opslag på Naturbasen/Miljøportalen den 29. juni 2020 er der ikke registreret bilag IV-arter på eller nær ejendommen.

I flg. en henvendelse til Thisted Kommune (7. juli 2020) er der ikke fundet bilag IV-arter på det ansøgte areal.

## 1.5 Vandforsyningsloven<sup>4</sup>

Der foreligger en tilladelse fra Thisted Kommune i forbindelse med tilladelse til råstofindvinding (30. januar 2012, sagsnr. 19742) til at indvinde vand fra gravesø under oppumpning af materiale fra søens bund og til sortering/vask af de indvundne materialer. Vandet recirkuleres og ledes tilbage til gravesøen.

Der er ansøgt om tilladelse til indvinding under grundvandsspejlet.

Tilladelsen gives i henhold til Vandforsyningsloven af Thisted Kommune.

Tilladelsen gives på vilkår, som beskrevet i bilag F.

## 1.6 Miljøbeskyttelsesloven<sup>5</sup>

Der er ansøgt om tilladelse til nedsivning og udledning af vand fra grusvask til gravesøen.

Tilladelsen gives i henhold til Miljøbeskyttelsesloven af Thisted Kommune.

Tilladelsen gives på vilkår, som beskrevet i bilag F.

## 1.7 Naturbeskyttelsesloven<sup>6</sup>

Der er ikke søgt om dispensation fra Naturbeskyttelsesloven.

## 1.8 Museumsloven<sup>7</sup>

Der er ikke søgt om dispensation fra Museumsloven.

## 1.9 Skovloven<sup>8</sup>

Der er ikke søgt om dispensation fra Skovloven.

## 1.10 Vandløbsloven<sup>9</sup>

Der er ikke søgt om tilladelse efter Vandløbsloven.

---

<sup>4</sup> Bekendtgørelse af lov om vandforsyning m.v., lovbek. nr. 118 af 22. februar 2018.

<sup>5</sup> Bekendtgørelse af lov om miljøbeskyttelse (miljøbeskyttelsesloven), lovbek. nr. 1121 af 3. september 2018.

<sup>6</sup> Bekendtgørelse af lov om naturbeskyttelse (naturbeskyttelsesloven), lovbek. nr. 1122 af 3. september 2018.

<sup>7</sup> Bekendtgørelse af museumslov, lovbek. nr. 358 af 8. april 2014.

<sup>8</sup> Bekendtgørelse af lov om skove, lovbek. nr. 122 af 26. januar 2017.

<sup>9</sup> Bekendtgørelse af lov om vandløb (vandløbsloven), lovbek. nr. 127 af 26. januar 2017.



## 1.11 Vejloven og Privatvejsloven<sup>10</sup>

Med skrivelse af 4. januar 2012 har Vejdirektoratet godkendt en overkørsel (med adgang via 'Mejerivej' og dennes overkørsel) i nordsiden af Hjordemålvej (Hovedlandevej 481, Østerild-Ræhr, km 0/1153) i fbm. grusgravning på ejendommene matr.nr. 4m og 72c Østerild By, Østerild.

I skrivelsen fra Vejdirektoratet nævnes, at i brev af 18. marts 2010 har Vejdirektoratet givet tilladelse til at benytte omtalte vejadgang som adgang til at indvinde grus på de tilgrænsende arealer matr. nr. 40s og 40ah, Østerild By, Østerild.

Der er ingen tilladelsesperiode for overkørselstilladelsen.

## 1.12 Jordforureningsloven<sup>11</sup>

Der er ikke søgt om dispensation fra Jordforureningsloven.

---

<sup>10</sup> Bekendtgørelse af lov om offentlige veje m.v., lovbek. nr. 1520 af 27. december 2014.

Lov om private fællesveje, lov nr. 1234 af 4. november 2015.

<sup>11</sup> Bekendtgørelse af lov om forurennet jord (jordforureningsloven), lovbek. nr. 282 af 27. marts 2017.

## 2. Vilkår

Vilkårene i denne tilladelse er bindende for indvinder og eventuelle ejere af de matrikler, der er givet tilladelse til at indvinde på.

### 2.1 Vilkår efter Råstofloven

#### Før indvindingen begynder

1. Først når Region Nordjylland har givet en igangsætningstilladelse, må arbejdet med at afrømme overjord og at indvinde råstoffer begynde. Igangsætningstilladelsen kan tidligst gives, når klagefristen er udløbet. Såfremt der indkommer en klage, får ansøger besked, og gravningen må ikke iværksættes, før klagen er behandlet af klagemyndigheden.

Inden igangsætningstilladelsen kan gives, skal vilkår 2-5 være opfyldte.

2. Der skal foreligge en tilladelse til vejadgang fra Thisted Kommune eller Vejdirektoratet (se afsnit 1.11).
3. Indvinder skal udarbejde en grave- og efterbehandlingsplan, så den opfylder vilkårene i tilladelsen og tilgodeser landskabelige interesser. Grave- og efterbehandlingsplanen skal godkendes af Region Nordjylland.

Hvis forholdene kræver det, kan Region Nordjylland senere i indvindingsforløbet stille krav om, at indvinder skal udarbejde en revideret grave- og efterbehandlingsplan, som skal godkendes af Region Nordjylland.

Grave- og efterbehandlingsplanen skal som minimum indeholde følgende:

- a. Graveplan – mindst i målforhold 1:2.000 eller det nærmeste målforhold, så det kan udskrives på A3.
  - b. Efterbehandlingsplan – mindst i målforhold 1:2.000 eller det nærmeste målforhold, så det kan udskrives på A3.
  - c. Et snit med områdets profil i målforhold 1:500 eller 1:1.000 eller det nærmeste målforhold, så det kan udskrives på A3. Højdemål bør vises fem gange større end de vandrette mål. Snittet skal vise det nuværende og det fremtidige terræn i forhold til skel og grænserne for efterbehandling og gravning. Gravedybden skal også vises.
  - d. Grænsen for efterbehandling, som skal vises, fremgår af afsnit 2.1.2, mens grænsen for gravning skal fastlægges i grave- og efterbehandlingsplanen. Grænsen for gravning skal sikre, at der er tilstrækkelige materialer til rådighed ved efterbehandlingen. Der skal beregnes, hvor meget overjord der er til rådighed for opbygning af skråningsanlæggene, hvorved neddozning af regulære materialer evt. kan reduceres og gravegrænsen derved kan fastlægges nærmere grænsen for efterbehandling
  - e. Gravning og efterbehandling skal foregå i etaper.
  - f. Indvinder skal oplyse, hvor stort et areal, der ønskes afrømmet, når indvindingen er størst.
  - g. Graveretning skal vises.
  - h. Adgangen til området, hvor indvindingen skal ske, skal vises.
  - i. Placering af produktionsanlæg, lagerplads, tankanlæg samt depoter for overjord og muld skal fremgå af planen. Placering skal ske inden for grænsen for efterbehandling.
  - j. Oplysninger om skrænthældning.
4. Grænsen for det areal der må graves i, skal sættes af i marken efter nærmere aftale med Region Nordjylland. Derefter skal der indsendes et målrids af gravegrænsen til Region Nordjylland, hvor afmærkningspælernes placering er angivet. Pælene til afmærkning mv. må ikke fjernes og skal sikres, så de ikke bliver beskadiget. Det kan fx ske med betonringe.

5. Region Nordjylland skal have en garanti fra pengeinstitut eller kautionsforsikring. Garantien størrelse bliver beregnet af Region Nordjylland i forbindelse med godkendelse af grave- og efterbehandlingsplanen. Garantien pristalsreguleres automatisk en gang om året med Danmarks Statistiks omkostningsindeks for anlæg, jordarbejder mv. og med den aktuelle dato som udgangspunkt. Garantien frigives først, når efterbehandlingen er gennemført og godkendt af Region Nordjylland.

Region Nordjylland kan til enhver tid ændre garantiens størrelse, hvis forudsætningerne for beregningerne ændres. Det kan fx være tilfældet, hvis indvindingen sker på en måde, så efterbehandlingen vil koste mere end først antaget.

Såfremt indvinder ønsker at anlægge interne veje i råstofgraven, stilles der en separat garanti for fjernelse af disse.

### **Tinglysning**

6. Der skal indbetales kr. 1.750,- til dækning af afgiften for tinglysning af servitut/deklaration om vilkår for indvindingen. Region Nordjylland sender ansøger en separat regning for dette.

### **Oplysning om hvornår gravearbejdet påbegyndes**

7. Region Nordjylland skal underrettes, inden indvindingen påbegyndes. Underretningen skal ske skriftligt.
8. Hvis indvinder ikke ønsker de arkæologiske interesser afklaret gennem en forundersøgelse, skal indvinder senest 4 uger før muldafrømning underrette Museum Thy om, hvornår arbejdet bliver sat i gang.

Kontaktoplysninger på Museum Thy er:

- Adresse: Jernbanegade 4, 7700 Thisted
- Tlf.: 97 92 05 77
- E-mail: kontakt@museumthy.dk.

#### **2.1.1 Omfanget af retten til at indvinde**

9. Området, hvor indvindingen mv. må ske, er på ca.13 hektar og fremgår af bilag B.
10. Indvinding andre steder på ejendommen end det tilladelsen omfatter, kræver en ny tilladelse efter råstofloven.
11. Tilladelsen gælder kun indvinding af 15.000 m<sup>3</sup> sand, grus og sten pr. år over en 10-årig periode.
12. Hvis der er ønske om at indvinde muld, overjord, andre råstoffer eller større mængder end de ovenstående skal det anmeldes til Region Nordjylland, jf. Råstoflovens § 9 stk. 2.
13. Det oprindelige terræn ligger i kote +7,5 – +8,5 meter (DVR90).

For den del af arealet, hvor der graves under grundvandsspejl må der ikke graves dybere end til kote -2,5 meter (DVR90) svarende til 10 meter under terræn.

14. Region Nordjylland kan på et hvilket som helst tidspunkt stille krav om, at grundvandsspejlets beliggenhed skal måles. Målingen skal foregå i marts eller april måned.
15. Hvis det ønskes at grave dybere end tilladt, kræver det en ny afgørelse efter Råstofloven.

16. Der må aldrig uden tilladelse inddrages større arealer til at indvinde på, end det areal som er lagt til grund for beregning af garantien.
17. Hvis der i forbindelse med indvindingen blotlægges dræn, skal Region Nordjylland og Thisted Kommune underrettes og dræne skal omlægges for at sikre mod utilsigtet næringstilførsel til søer og lignende<sup>12</sup>. Andre løsninger kan i særlige tilfælde findes, men kun med tilladelse fra Thisted Kommune.
18. Anvendelse af knust beton eller tegl til anlæg af interne køreveje forudsætter forudgående godkendelse fra Region Nordjylland.

### 2.1.2 Afstandskrav m.v.

19. Der må ikke rømmes muld og overjord af eller graves tættere på:
  - a. Drikkevandsforsyning end 75 meter.
  - b. Naboskel end 5 meter.
  - c. Vejskel til offentlig vej end 10 meter. Råstofindvindingen skal foretages så afstand til offentlig vej er mindst 2 x gravedybde med mindre, der foreligger en dispensation fra vejmyndigheden (jf. vejlovens § 73).
  - d. § 3 områder end 5 meter

### Skelgennemgravning

20. Hvis der på et senere tidspunkt skal graves på de tilgrænsende ejendomme, kan Region Nordjylland på et hvilket som helst tidspunkt – både under og efter gravningen – forlange, at området omkring skellet gennemgraves og efterbehandles, så der ikke står en vold tilbage.

### Anlæg på skrån timer under indvinding

21. Under gravning og fordeling af overjord må skrænterne ikke have anlæg/hældning, så der er fare for udskridning.

### 2.1.3 Driftstider

Tilladelige driftstider er opført i tabel 1.

Driftstider	Hverdage	Lørdage
Gravemaskiner, transportanlæg og reparationsanlæg mv.	Kl. 06.00 – 16.00	-
Udlevering af læsning, herunder kørsel indenfor råstofgravens område	Kl. 06.00 – 16.00	-

Tabel 1 – Tilladelige driftstider

22. Der må ikke arbejdes i råstofgraven udenfor den tilladte driftstid, og der må ikke forekomme drift i råstofgraven på søn- og helligdage.
23. En udvidelse af driftstiden kan aftales med Region Nordjylland. En udvidelse er kun mulig i kortere perioder og kun i tilfælde af, at der findes specielle årsager hertil. Ansøgning om udvidelse af de normale driftstider skal være Region Nordjylland i hænde senest 14 dage før afvigelsen forventes at være nødvendig.

<sup>12</sup> Hjemlen findes i Råstofloven § 10, stk. 3

24. Uden for driftstid skal adgangsvejen til råstofgraven være aflåst/afspærret med hegn, bom, kæde eller lignende.

#### 2.1.4 Efterbehandling

25. Området, hvor indvindingen har fundet sted, skal efterbehandles til natur herunder sø(er).

26. Der må ikke anvendes gødning og pesticider på det efterbehandlede areal.

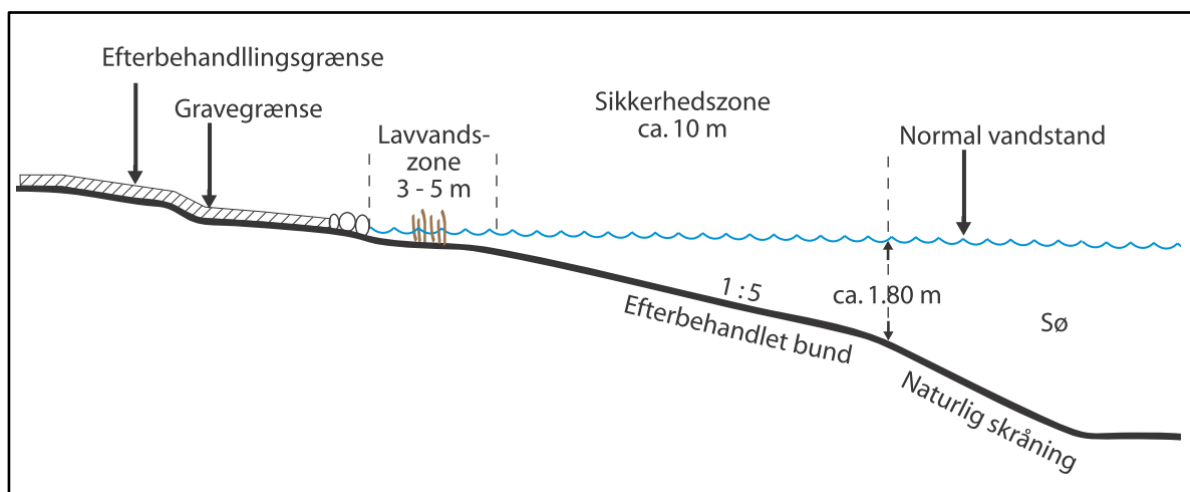
27. Skrænters hældning/anlæg ved efterbehandling:  
En hældning ikke stejlere end 1: 2 og ellers tilpasset landskabet.

28. Al muld skal fjernes fra graven inden efterbehandling påbegyndes.

29. Efterbehandling af gravesø

Når efterbehandling af gravesøen er godkendt, bliver søen omfattet af naturbeskyttelseslovens § 3.

- Ved efterbehandling af gravesø skal søbredderne udformes, så de tilpasses terrænet. Søbredderne skal etableres så der optræder slyngninger langs bredden, og skal anlægges med hældning ikke stejlere end 1:5 indtil 1,8 m dybde
- Der skal være lavvandsområder langs bredderne.
- Der skal være en zone på mindst 5 meter omkring søerne, hvor der ikke lægges muld på og hvor der ikke må tilplantes eller tilsåes.
- Der må hverken udsættes eller fodres andefugle, fisk eller krebs i gravesøerne.
- Der må ikke opsættes synlige redehuse, foderflåder eller lignende, ligesom søer kun må hegnes med eventuelt nødvendigt kreaturhegn.
- Der må ikke ske tilplantning på søernes sydside, af hensyn til sollys.
- Ved evt. plantning må der kun plantes træ- og buskearter, der er hjemmehørende i Danmark.



Principskitse for efterbehandling af gravesø

#### Generelle vilkår vedr. overjord og muld

30. Den nødvendige mængde overjord til efterbehandling skal til enhver tid forefindes i depot på arealet og genudlægges i forbindelse med efterbehandling.
31. Overjord og muld skal opbevares i adskilte depoter. Under depoter for overjord skal mulden være rømmet af, inden opbygningen af depotet påbegynder.

32. Jord med humus i, fx muld, tørvejord og lignende, må ved efterbehandlingen ikke tildækkes af andre jordarter, da indholdet af organisk materiale ved tildækning giver risiko for forurening af grundvandet på grund af nedbrydning af det organiske materiale.
33. Overjord og muld på arealet mellem gravegrænsen og efterbehandlingsgrænsen skal rømmes af, inden skråningerne dozes ned. Når de har det rette anlæg, lægges overjord og muld på igen.

#### **Generelle vilkår vedr. efterbehandlingsplan**

34. Grave- og efterbehandlingsplanen skal følges af indvinder og ejer(e), indtil Region Nordjylland eventuelt har godkendt en revideret plan.
35. En eventuel ny indvinder skal komme med forslag til grave- og efterbehandlingsplan, som Region Nordjylland skal godkende.
36. Region Nordjylland kan til enhver tid kræve en ajourført plan forelagt til godkendelse, hvis indvinding og/eller efterbehandlingen ønskes ændret i forhold til den plan, der allerede er godkendt. Region Nordjylland kan kræve, at der skal foretages et nivellement og en opmåling, hvis grave- og efterbehandlingsplanen skal revideres.
37. Såvel lodsejer/grundejer og indvinder har pligt til at rette sig efter de henvisninger, som Region Nordjylland måtte give for at udføre alle de arbejder, planen handler om.

#### **Generelle vilkår vedr. efterbehandlingen**

38. I tilfælde af, at der under gravningen afdækkes særlige landskabsformer, blottede profiler mv., som særlig tydeligt afspejler landskabets opbygning, den geologiske historie eller de geologiske processer skal disse søges bevaret.
39. I forbindelse med efterbehandlingen kan der efterlades geologiske profiler efter aftale med Region Nordjylland.
40. Adgangsvejen og interne veje skal fjernes i forbindelse med gravearealets retablering.
41. Alle bygninger, produktionsanlæg og installationer, der er etableret i forbindelse med råstofindvindingen fjernes fra arealerne inden efterbehandlingen kan godkendes.
42. Efterbehandlingen skal begynde så tidligt som muligt og være færdig 12 mdr. efter endt indvinding og senest den 13. juli 2031.
43. Inden større arbejder med at efterbehandle sættes i gang, skal Region Nordjylland have besked om det, så eventuelle tvivlsspørgsmål kan blive afklaret.
44. Når efterbehandlingen er slut, skal Region Nordjylland have besked om det. Region Nordjylland skal foretage tilsyn inden efterbehandlingen kan godkendes.
45. Pligten til at afslutte efterbehandlingen indtræder, hvis indvindingen har ligget stille i et år, og omgående hvis tilladelsen bliver kaldt tilbage, med mindre du/I har en særlig aftale med Region Nordjylland om en længere frist.

#### **2.1.5 Forebyggelse mod jord- og grundvandsforurening**

46. Hvis der sker uheld, hvor der spildes olie eller brændstof, skal der gøres en omgående afværgeindsats ved kontakt til Beredskabsstyrelsen og orientering til Region Nordjylland.

### **Brændstoftanke**

47. Tanke/beholdere til flydende brændstof, olieprodukter mv. skal placeres i tætte opsamlingskar, der kan rumme indholdet af den største tank/beholder anbragt deri. For at undgå regnvand i opsamlingsbeholderen skal det hele være overdækket. Optankning skal foregå under konstant opsyn.
48. Tankene i råstofgraven skal være typegodkendt efter olietankbekendtgørelsen. Tankene skal desuden være dobbeltskrogede.
49. Udstyr til tankning skal være opsat/indrettet med automatisk stop ved fuld tank og således, at et eventuelt spild i forbindelse med tankning kan tilbageholdes og opsamles.

### **Kørende og stationært materiel**

50. Såfremt der udenfor råstofgravens driftstider, se afsnit "Driftstider", skal henstå køretøjer i selve råstofgraven, skal dette ske på et befæstet areal. Det befæstede areal skal være indrettet således, at spildte væsker ikke kan løbe væk eller sive ned.
51. Alt stationært og kørende materiel skal regelmæssigt inspiceres for olie- og kemikaliespild, og eventuelle utætheder skal øjeblikkeligt afhjælpes og repareres. Der må ikke ske reparationer i råstofgraven, undtaget hvis dette sker på et impermeabelt underlag. Eventuelle reparationer skal foregå indenfor råstofgravens tilladte driftstider.
52. Der må ikke ske vask af materiel i råstofgraven.
53. Hvis der ønskes opstilling af andet materiel end det ansøgte: (3 gravemaskiner, 1 gummiged, slæbeskovlsanlæg, 1 dumper og sandsuger), skal der fremsendes oplysninger herom til Region Nordjylland, der i givet fald vil fastsætte de nødvendige supplerende vilkår.

### **Kemikalier**

54. Der må ikke benyttes eller oplagres kemikalier eller lignende stoffer i råstofgraven, herunder kemiske midler til plantebekæmpelse, af hensyn til risikoen for forurening af grundvandet.
55. Brug af tørsalte eller midler til at dæmpe støv kan ske efter aftale med Region Nordjylland.

### **2.1.6 Affald**

56. Råstofgraven må ikke bruges til at opbevare fyld, affald eller andet der ikke stammer fra graven. Der skal træffes foranstaltning til hindring af ukontrolleret aflæsning af affald og jordfyld.

Ejer og indvinder har ansvaret for, at der ikke – hverken midlertidigt eller varigt – henlægges affald af nogen slags, samt for at eventuelt henkastet affald straks fjernes.

57. Affald skal bortskaffes i henhold til affaldsbekendtgørelsen og Thisted Kommunes "Regulativ for erhvervsaffald".
58. Der må ikke ske afbrænding af affald i råstofgraven.
59. Eventuel tilførsel af jord til råstofgraven (§ 52-dispensation) skal søges særskilt hos Region Nordjylland.

## 2.1.7 Støj og vibrationer

60. Råstofgravens eksterne støjniveau må ikke overstige grænseværdierne, som det fremgår af tabel 2.

Tidsrum	Mandag – fredag kl. 07.00–18.00	Mandag – fredag kl. 18.00–22.00	Alle dage kl. 22.00–07.00
Områdetype:	Lørdag kl. 07.00–14.00	Lørdag kl. 14.00–22.00	
		Søn- og helligdage kl. 07.00–22.00	
Nærmestliggende enkeltbolig i det åbne land (sidestil- les med områdetype 3)	55	45	40

Tabel 2 – Grænseværdier for støj målt efter retningslinjerne i Miljøstyrelsens vejledninger nummer 6/1984 eller beregnet efter retningslinjerne i Miljøstyrelsens vejledning nummer 5/1993 og angivet som det ækvivalente, korrigerede lydniveau i dB (A).

De anførte grænseværdier skal overholdes indenfor følgende referencetidsrum:

- For dagperioden på hverdage mandag til fredag samt søn- og helligdage kl. 07.00–18.00 skal grænseværdierne overholdes indenfor det mest støjbelastede tidsrum på 8 timer.
- I dagperioden på lørdage kl. 07.00–14.00 skal grænseværdierne overholdes indenfor det mest støjbelastede tidsrum på 7 timer. I perioden fra kl. 14.00–18.00 på lørdage skal grænseværdierne overholdes indenfor det mest støjbelastede tidsrum på 4 timer.<sup>13</sup>
- For aftenperioden alle ugens dage kl. 18.00–22.00 skal grænseværdierne overholdes indenfor den mest støjbelastede time.
- For natperioden kl. 22.00–07.00 alle ugens dage skal grænseværdierne overholdes indenfor den mest støjbelastede halve time.

61. Ved boliger for ejeren eller indvinderen af råstofgrave må støjen dog overstige grænseværdierne.

62. Såfremt der fremkommer klager over støjgener fra råstofgraven, eller råstofmyndigheden af anden grund finder det nødvendigt, skal indvinderen på råstofmyndighedens forlangende lade udføre målinger eller beregninger af støjniveauet efter de retningslinjer, som er angivet i Miljøstyrelsens vejledninger, jf. afsnittet om støj. Målingerne eller beregningerne foretages af et firma, der enten er akkrediteret til det eller godkendt af råstofmyndigheden. Målinger eller beregninger udføres normalt højst en gang om året, medmindre forholdene i råstofgraven er ændrede. Der skal aftales med Region Nordjylland, hvor der skal måles.

63. Den for et område gældende støjgrænse anses for overholdt, hvis de målte eller beregnede værdier – fratrukket ubestemtheden på målingen – er mindre eller lig med støjgrænseværdien. Målingerne og beregningernes samlede ubestemthed fastsættes, jf. Miljøstyrelsens støjvejledninger. Støjmålinger eller støjberegninger skal udføres og gennemføres under forhold, hvor råstofgraven er i fuld drift.

64. Hvis målingerne eller beregningerne viser, at støjen er højere end tilladt, skal indvinderen sørge for, at der bliver gjort noget for at dæmpe støjen. Nye målinger eller beregninger skal kunne bevise, at støjen derefter ligger indenfor det tilladte.

<sup>13</sup> Fastsat efter "Orientering fra Miljøstyrelsens Referencelaboratorium for støjmålinger", nr. 10, november 1989.



Behandlings- og transportanlæg samt grave- og læssemaskiner kan om nødvendigt kræves støjdempet, således at grænseværdierne kan overholdes. Støjdæmpningen kan for eksempel ske ved gummi-belægning, indkapsling af maskindele, opsætning af støjskærme eller oplægning af volde mod de nærliggende beboelseshuse.

65. Indvinderen skal afholde alle udgifter til støjmålinger og –beregninger.

### Støj i anlægs- og efterbehandlingsfasen

66. Der accepteres i anlægs- og efterbehandlingsfasen en periode på 2 uger om året, hvor der i tidsrummet kl. 7.00-17.00 på hverdage accepteres et støjniveau på 60 dB(A)
67. Indvinder skal underrette Region Nordjylland om, hvilken periode der forventes et højere støjniveau senest 5 arbejdsdage før, de støjende arbejder skal foretages.

### Lavfrekvent støj, infralyd og vibrationer

68. Driften af virksomheden må ikke medføre, at den målte værdi af råstofgravens bidrag til støjen, målt indendørs i de berørte bygninger, overstiger grænseværdierne, som fremgår af Tabel 3.

Anvendelse	A-vægtet Lydtrykniveau (10-160 Hz), dB	G-vægtet Infralydniveau dB
Beboelsesrum, herunder børneinstitutioner og lignende		
Aften/nat (kl. 18.00-07.00)	20	85
Dag (kl. 07.00-18.00)	25	85
Kontorer, undervisningslokaler og andre lignende støjfølsomme rum	30	85
Øvrige rum i virksomheder	35	90

Tabel 3 – Grænseværdier for lavfrekvent støj og infralyd (dB re 20 Pa).

Grænseværdierne gælder for ækvivalentniveauet over et måletidsrum på 10 minutter, hvor støjen er kraftigst. I tilfælde hvor støjen er impulsagtig reduceres de anførte grænser med 5 dB.

69. Driften af råstofgraven må ikke medføre, at der udsendes vibrationer, som overstiger grænseværdierne, jf. Tabel 4, målt som accelerationsniveau indendørs i de berørte bygninger.

Anvendelse	Vægtet accelerationsniveau Law i dB
Boliger i det åbne land (hele døgnet)	75
Børneinstitutioner og lignende	75
Boliger i blandet bolig/erhvervsområde	80
Kontorer, undervisningslokaler og lignende	80
Erhvervsbebyggelse	85

Tabel 4 – Grænseværdier for vibrationer, dB re  $10^{-6}$  m/s<sup>2</sup>. Grænseværdierne gælder for det maksimale KB-vægtede accelerationsniveau med tidsvægtning S.

Note: For kontorer og tilsvarende lokaler, hvor der foregår følsomme aktiviteter i virksomheder, gælder grænseværdien Law = 80 dB.

70. Efterfølgende skal indvinderen på forlangende fra og efter nærmere aftale med Region Nordjylland, fx ved naboklager, lade udføre målinger og beregninger til dokumentation af, at grænseværdierne, jf. tabel 3 og 4, er overholdt. Dokumentation sker ved fremsendelse af skriftlig rapport over målinger og beregninger til Region Nordjylland.

Hvis målinger viser, at den lavfrekvente støj, infralyd eller vibrationer er for store, skal de dæmpes ned.

Derefter skal der laves nye målinger, som dokumenterer, at grænseværdierne nu kan overholdes. Der kan maksimalt kræves én måling af hver type pr. kilde pr. år.

71. Måling, rapportering og anden dokumentation skal ske i overensstemmelse med de til enhver tid gældende vejledninger fra Miljøstyrelsen på det aktuelle område. Målinger eller beregninger skal udføres af et firma, der er akkrediteret til at udføre "Miljømåling – ekstern støj".

Virksomheden afholder selv alle udgifter i forbindelse med dokumentation af de aktuelle vilkår.

72. Grænseværdierne for lavfrekvent støj og infralyd, jf. tabel 3 anses for overholdt, når et konkret måleresultat, uden tillæg eller fradrag for målingens ubestemthed, er lig med eller under den pågældende grænse.

Grænseværdierne for vibrationer, jf. tabel 4, anses for overholdt, når et konkret måleresultat ikke overskrider den pågældende grænse.

### 2.1.8 Støv

73. Virksomheden må ikke give anledning til støvgener udenfor virksomhedens område, som efter tilsynsmyndighedens opfattelse er væsentlige for omgivelserne.
74. Hvis der bliver konstateret støvgener, der opstår pga. råstofgravens drift, skal der træffes foranstaltninger, der nedbringer generne efter nærmere anvisning af Region Nordjylland, såsom vanding af gravefronter, lagerbunker, interne veje mv. samt renholdelse af interne veje.
75. Virksomheder skal få mængden af støv fra arbejdspladsen målt af et firma, der er autoriseret til det, eller som Region Nordjylland har godkendt, hvis Regionen vurderer, at det er nødvendigt.

## 2.2 Vilkår efter Vandforsyningsloven

Vilkår efter vandforsyningsloven forefindes i vandindvindingstilladelse, se bilag F.

## 2.3 Vilkår efter Miljøbeskyttelsesloven

Vilkår efter miljøbeskyttelsesloven forefindes i nedsivningstilladelse, se bilag F.

## 3. Offentliggørelse, klagevejledning og underretning

Tilladelsen til at indvinde råstoffer vil blive offentliggjort på Region Nordjyllands hjemmeside [www.rn.dk/råstoffer](http://www.rn.dk/råstoffer). Det fremgår af hjemmesiden, hvilken dato afgørelsen er offentliggjort.

I denne tilladelse er der truffet afgørelse efter Råstofloven, Miljøvurderingsloven, Vandforsyningsloven og Miljøbeskyttelsesloven.

Eventuel klage skal sendes til relevant myndighed, se afsnit 3.2.

### 3.1 Generel klagevejledning

Hvis du ønsker at klage over en afgørelse, kan du klage til Miljø- og Fødevareklagenævnet. Du klager via Klageportalen, som du finder et link til på forsiden af klagenævnets hjemmeside ([naevneneshus.dk](http://naevneneshus.dk)). Klageportalen kan også findes på borger.dk og virk.dk. Du logger på borger.dk eller virk.dk, ligesom du plejer, typisk med NEM-ID.

Klagen sendes gennem Klageportalen til den myndighed, der har truffet afgørelsen. En klage er indgivet, når den er tilgængelig for myndigheden i Klageportalen. For behandling af klager, der indbringes for Miljø- og Fødevareklagenævnet betaler klager et gebyr på 900 kr. for privatpersoners og 1.800 kr. for virksomheders og organisationers vedkommende (2016-niveau). En klage afvises, hvis gebyret ikke betales indenfor en frist fastsat af klagenævnet. Klagen bliver først sendt videre når gebyret er betalt.

Miljø- og Fødevareklagenævnet skal som udgangspunkt afvise en klage, der kommer uden om Klageportalen, hvis der ikke er særlige grunde til det. Hvis du ønsker at blive fritaget for at bruge Klageportalen, skal du sende en begrundet anmodning til den myndighed, der har truffet afgørelse i sagen. Myndigheden videregiver herefter anmodningen til Miljø- og Fødevareklagenævnet, som træffer afgørelse om, hvorvidt din anmodning kan imødekommes

En klage skal være modtaget inden kontortids ophør på klagefristens sidste dag. Hvis fristen udløber på en lørdag eller søn- og helligdag, forlænges fristen til efterfølgende hverdag.

Hvis en afgørelse ønskes behandlet ved domstolene skal der anlægges sag inden 6 mdr. fra det tidspunkt, hvor afgørelsen er meddelt. Er afgørelsen offentligt bekendtgjort, regnes søgsmålsfristen dog altid fra bekendtgørelsen.

Tilladelsen må ikke udnyttes før klagefristen er udløbet, og før at det er meddelt virksomheden, at der ikke er klaget over tilladelsen.

Hvis der bliver klaget over tilladelsen, vil Region Nordjylland orientere virksomheden om det.

### 3.2 Klagevejledning for de enkelte love

#### 3.2.1 Afgørelse efter Råstofloven

Der kan klages over afgørelsen, herunder konsekvensvurdering i forhold til Natura 2000-områder og Bilag IV-arter, til Miljø- og Fødevareklagenævnet inden 4 uger fra afgørelsen er meddelt eller offentlig bekendtgjort. Klagen stiles til Miljø- og Fødevareklagenævnet, men indsendes til Region Nordjylland via klageportalen, som videresender klagen til Miljø- og Fødevareklagenævnet med de bemærkninger klagen giver anledning til og det materiale, der er indgået i sagens bedømmelse, jf. Råstoflovens §§ 13-16.

Rettidig klage har opsættende virkning for tilladelsen, med mindre Miljø- og Fødevareklagenævnet bestemmer andet.

Klageberettigede er:

- Adressaten for afgørelsen
- Offentlige myndigheder
- En berørt nationalparkfond oprettet efter lov om nationalparker
- Lokale foreninger og organisationer som har en væsentlig interesse i afgørelsen
- Landsdækkende foreninger og organisationer hvis hovedformål er beskyttelse af natur og miljø
- Landsdækkende foreninger og organisationer som efter deres formål varetager væsentlige rekreative interesser, når afgørelsen berører sådanne interesser
- Enhver med individuel væsentlig interesse i afgørelsen.

Der henvises i øvrigt til den generelle klagevejledning, se afsnit 3.1.

### 3.2.2 Afgørelse efter Miljøvurderingsloven

Afgørelse efter Miljøvurderingsloven vedrørende miljøvurdering kan påklages til Miljø- og Fødevareklagenævnet. Klagefristen er 4 uger fra den dag, hvor afgørelsen er offentlig bekendtgjort.

Klagen stiles til Miljø- og Fødevareklagenævnet men indsendes til Region Nordjylland, som videresender klagen til Miljø- og Fødevareklagenævnet med de bemærkninger, klagen giver anledning til og det materiale, der er indgået i sagens bedømmelse.

Rettidig klage har ikke opsættende virkning for tilladelsen, med mindre Miljø- og Fødevareklagenævnet bestemmer andet.

Klageberettigede er:

- Afgørelsens adressat
- Ejeren(e) af den ejendom som afgørelsen vedrører
- Offentlige myndigheder
- Lokale foreninger og organisationer hvis hovedformål er beskyttelse af natur og miljø
- Landsdækkende foreninger og organisationer, som efter deres formål varetager væsentlige rekreative interesser, når afgørelsen berører sådanne interesser
- Enhver med individuel væsentlig interesse i afgørelsen.

Der henvises i øvrigt til den generelle klagevejledning, se afsnit 3.1.

### 3.2.3 Afgørelse efter Vandforsyningsloven

Der kan klages over afgørelsen til Miljø- og Fødevareklagenævnet inden 4 uger fra afgørelsen er meddelt eller offentligt bekendtgjort. Klagen stiles til Miljø- og Fødevareklagenævnet, men indsendes til Thisted Kommune via klageportalen, som videresender klagen til Miljø- og Fødevareklagenævnet med de bemærkninger, klagen giver anledning til og det materiale, der er indgået i sagens bedømmelse.

Klagen har ikke opsættende virkning.

Klageberettigede er:

- Afgørelsens adressat
- Embedslægeinstitutionen
- Danmarks Naturfredningsforening, Danmarks Sportsfiskerforbund og Forbrugerrådet kan påklage afgørelser efter § 20 om tilladelse til vandindvinding, afgørelser efter § 21, jf. § 20 om tilladelse til vandindvindingsanlæg samt afgørelser efter § 32 om tilbagekaldelse af vandindvindingstilladelser.

- Enhver med individuel væsentlig interesse i afgørelsen.

Der henvises i øvrigt til den generelle klagevejledning, se afsnit 3.1.

### 3.2.4 Afgørelse efter Miljøbeskyttelsesloven

Der kan klages over afgørelsen til Miljø- og Fødevareklagenævnet inden 4 uger fra afgørelsen er meddelt eller offentligt bekendtgjort. Klagen stiles til Miljø- og Fødevareklagenævnet, men indsendes til Thisted Kommune via klageportalen, som videresender klagen til Miljø- og Fødevareklagenævnet med de bemærkninger, klagen giver anledning til og det materiale, der er indgået i sagens bedømmelse.

Klagen har ikke opsættende virkning, med mindre Miljø- og Fødevareklagenævnet bestemmer andet.

Klageberettigede er:

- Afgørelsens adressat
- Embedslægeinstitutionen
- Danmarks Fiskeriforening og Ferskvandsfiskeriforeningen
- Arbejderbevægelsens Erhvervsråd
- Forbrugerrådet
- Lokale foreninger og organisationer der har beskyttelse af natur og miljø som hovedformål, kan påklage afgørelser, som foreningen eller organisationen har ønsket underretning om
- Lokale foreninger og organisationer, der efter deres formål varetager væsentlige rekreative interesser, kan påklage afgørelser, som foreningen eller organisationen har ønsket underretning om
- Landsdækkende foreninger og organisationer, der efter deres vedtægter har beskyttelse af natur og miljø som hovedformål
- Landsdækkende foreninger og organisationer, der efter deres vedtægter har til formål, at varetage væsentlige rekreative interesser, når afgørelsen berører sådanne interesser.
- Enhver med individuel væsentlig interesse i afgørelsen.

Der henvises i øvrigt til den generelle klagevejledning, se afsnit 3.1.

## 3.3 Underretning

Kopi af afgørelsen samt bilag er den 13. juli 2021 sendt til:

- Thisted Kommune, [miljo@thisted.dk](mailto:miljo@thisted.dk); [kke@thisted.dk](mailto:kke@thisted.dk)
- Miljøstyrelsen, [mst@mst.dk](mailto:mst@mst.dk)
- Miljøstyrelsen Nordjylland, [njl@mst.dk](mailto:njl@mst.dk)
- Slots- og Kulturstyrelsen, [fortidsminder@slks.dk](mailto:fortidsminder@slks.dk)
- Museum Thy, [kontakt@museumthy.dk](mailto:kontakt@museumthy.dk)
- Skat, [myndighed@skat.dk](mailto:myndighed@skat.dk) kun ved underretning og igangsætning
- Danmarks Naturfredningsforening, [dn@dn.dk](mailto:dn@dn.dk)
- DN lokalafdeling, [thisted@dn.dk](mailto:thisted@dn.dk)
- Dansk Ornitologisk Forening, [dof@dof.dk](mailto:dof@dof.dk)
- DOF lokalafdeling, [thisted@dof.dk](mailto:thisted@dof.dk)
- Friluftsrådet, [fr@friluftsradet.dk](mailto:fr@friluftsradet.dk)
- Friluftsrådet Nordvest, [nordvest@friluftsradet.dk](mailto:nordvest@friluftsradet.dk)
- Forbrugerrådet, [fbr@fbr.dk](mailto:fbr@fbr.dk)
- Danmarks Sportsfiskerforbund, [post@sportsfiskerforbundet.dk](mailto:post@sportsfiskerforbundet.dk)
- Styrelsen for Patientsikkerhed – Tilsyn og Rådgivning Nord, [trnord@stps.dk](mailto:trnord@stps.dk)

Derudover orienteres følgende privatpersoner/naboer mv. om, at der er foretaget en afgørelse, som kan ses på Regionens hjemmeside

- Danmarks Tekniske Universitet, Testcentervej 11, 7700 Thisted
- Besøgs- Og Driftscenter Østerild, Gl. Aalborgvej 5, 7700 Thisted
- Ejer af Mejerivej 16, 7700 Thisted
- Ejer af Knakvej 4, 7700 Thisted

## 4. Grundlag for tilladelsen

### 4.1 Ansøgningens indhold

Region Nordjylland har den 16. december 2019 modtaget en ansøgning om tilladelse til råstofindvinding af sand, grus og sten på matrikelnummer 40s, 40ah Østerild By, Østerild (Hjardemålvej 219, 7700 Thisted) og en del af matr. nr. 72c Østerild By, Østerild (Bromøllevej 15, 7700 Thisted).

Ansøgningen omfatter følgende:

- Ansøgningskema dateret 16. december 2019
- Matrikelnumrene 40s, 40ah Østerild By, Østerild (Hjardemålvej 219, 7700 Thisted) og en del af matr. nr. 72c Østerild By, Østerild (Bromøllevej 15, 7700 Thisted)
- Det ansøgte graveareal udgør ca. 13 hektar, se bilag B
- Der forventes en årlig indvinding på 15.000 m<sup>3</sup>/år af sand, grus og sten
- Der ansøges om indvinding under grundvandsspejlet
- Der er ansøgt indvinding ned til kote ca. +7,5 - +8,5 meter (DVR90)
- Der ansøges om tilladelse til gravning indtil 2030
- Arealet ønskes efterbehandlet til natur, herunder sø(er)
- Oplysninger om maskinpark: 3 gravemaskiner, 1 gummiged, 1 dumper, slæbeskovsanlæg og sandsuger
- Oplysninger om forbrug af hjælpestoffer: 400 l/år hydraulikolie og 10-20.000 l/år dieselolie
- Oplysninger om brændstoftanke: 1 stationær 2000 l dieselolietank, placeret i rundbuehal på arealet
- Oplysninger om vandindvinding: der indvindes vand fra gravesø, ca. 70 m<sup>3</sup>/time og ca. 400 – 600 m<sup>3</sup>/døgn. Der foreligger en vandindvindingstilladelse fra Thisted Kommune i fbm. tilladelse til råstofindvinding af 30. januar 2012.
- Oplysninger om afledning af vand: det indvundne vand fra gravesøen recirkuleres og ledes tilbage til gravesøen. Der foreligger ikke tilladelse til nedsivning efter Miljøbeskyttelsesloven
- Oplysninger om affald: bortskaffes efter gældende forskrifter
- Oplysninger om adgangsvej: Eksisterende adgangsvej til Hjardemålvej. Fra råstofgraven køres ad eksisterende grusvej gennem skov til Hjardemålvej.
- Driftstider: Mandag – fredag kl. 6:00 – 16:00 for både drift og udlevering.

Der er vedlagt ansøgningen følgende bilag:

- Udskrift af tinglysning
- Oversigtskort 1:25.000
- Kort 1:2500 med angivelse af placering af bygninger, vandindvinding og -udledning, oplag og sorteringsanlæg
- Udkast til graveplan med etapeopdeling
- Ansøgningskema efter Miljøvurderingsloven.

### 4.2 Høring vedr. ansøgning

#### 4.2.1 Myndigheder, forsyningsselskaber og landsdækkende foreninger

Der er foretaget høring på baggrund af ansøgningsmaterialet ved andre myndigheder og forsyningsselskaber samt landsdækkende foreninger.

Der er indkommet følgende skriftlig indlæg fra Thisted Kommune:

Team vandløb har bemærkninger til screeningsskema ("udkast til afgørelse"):

Pkt. 12 - Det beskyttede vandløb (tilløb til Østerild Bæk) er vest for graveområdet og ikke øst for som der skrives og så er strækningen desuden målsat i vandplanerne til at opnå god økologisk tilstand - det kan jeg ikke se der nævnes eller vurderes på.

Pkt. 28 - Der henvises til pkt. 12, men her gives der ingen vurdering af om projektet kan påvirke muligheden for målopfyldelse.

Team grundvand er i gang med tilladelserne efter vandforsyningsloven og miljøbeskyttelsesloven. De bliver håndteret af undertegnet.

Bemærkninger fra team NATUR.

Der er ansøgt om en forlængelse af en eksisterende gravetilladelse med tilsvarende mængder men med en arealmæssig udvidelse af arealet på matr.nr. 72c. Udvidelsen ske umiddelbart op til beskyttet natur men ikke indenfor beskyttede naturområder. De beskyttede naturtyper må ikke påvirkes af projektet.

Punkt 15. Kommuneplan.

Det fremgår at kun dele af området er udpeget i Grønt Danmarkskort. Hele graveområdet er udpeget som potentielt naturområde i Grønt Danmarkskort i kommuneplanen. Området er udpeget da det er et graveområde som samtidigt ligger i særligt drikkevandsområde.

Thisted kommune vurderer at projektet er i tråd med udpegningerne i kommuneplanen, men teksten bør justeres så det fremgår at hele graveområdet er udpeget som potentielt naturområde.

### **Efterbehandling**

Det fremgår af Regionens udkast til afgørelse at området efterbehandles til natur. Dette er i tråd med Thisted Kommunes retningslinjer i Kommuneplan 2017-2029, hvor området er udpeget som potentielt naturområde. Retningslinjen for de potentielle naturområder er retningslinje d) i kommuneplanen. Heraf fremgår at områder udpeget som potentielle naturområder skal som udgangspunkt friholdes for byggeri, anlæg eller ændret arealanvendelse, der forringer muligheden for at oprette nye naturområder eller etablere sammenhænge mellem eksisterende naturområder.

Graveområdet er udpeget som potentielt naturområde da det ligger i et særligt drikkevandsområde. Efterbehandling til natur vil beskytte grundvandet og skabe sammenhæng mellem eksisterende naturområder. Efterbehandling skal jf. kommuneplanens retningslinjer som udgangspunkt ske til natur, og evt. rekreativt område. Efterbehandling skal som udgangspunkt ske uden tilførsel af muld for at skabe de bedste forhold for naturområdet.

### **4.2.2 Sagsparter**

Der er foretaget partshøring på baggrund af ansøgningsmaterialet. Ansøgning om råstoftilladelse er fremsendt til følgende naboer/berørte parter:

- Danmarks Tekniske Universitet, Testcentervej 11, 7700 Thisted
- Besøgs- Og Driftscenter Østerild, Gl. Aalborgvej 5, 7700 Thisted
- Ejer af Mejerivej 16, 7700 Thisted
- Ejer af Knakvej 4, 7700 Thisted

Der er ikke indkommet skriftligt indlæg fra de partshørte.



## 4.3 Høring vedr. udkast til tilladelse

### 4.3.1 Thisted Kommune

Udkast til tilladelse er den 2. juni 2021 sendt i høring hos Thisted Kommune i henhold til Råstofflovens § 10a om fastsættelse af vilkår for efterbehandling. Thisted Kommune har indsendt følgende bemærkninger til udkastet:

*Thisted Kommune har ingen kommentarer til udkast til råstoffilladelse for råstofudvinding på Hjørdemålvej 219, 7700 Thisted, matr.nr. 40ah, 40s, 72c, Østerild By, Østerild*

*Thisted Kommune har udarbejdet udkast til tilladelse til vandindvinding under grundvandsspejl. Region Nordjylland har den 25. maj 2021 modtaget udkastet.*

*Udkastet blev også sendt til ansøger på det tidspunkt. Ansøger har ingen kommentarer til udkastet, kun en præcisering af, at der søges om en udledningstilladelse (til gravesøen) og altså ikke en nedslivnings-tilladelse.*

### 4.3.2 Sagsparter

Udkast til tilladelse er den 2. juni 2021 sendt i høring ved naboer/berørte parter. Der er ikke kommet bemærkninger:

### 4.3.3 Ansøger

Udkast til tilladelse er den 2. juni 2021 sendt i høring ved ansøger i henhold til Forvaltningslovens §19. Der er ikke kommet bemærkninger fra ansøger.

## 5. Regionens behandling af sagen

### 5.1 Råstofplanen

Det ansøgte areal ligger ca. 12 km nordøst for Thisted og ca. 1,4 km øst for Klastrup, ca. 1,6 km nordøst for Østerild og ca. 3,2 km sydøst for Hjørdemål. Det ansøgte areal ligger i graveområde Østerild i Råstofplan 2016 for Region Nordjylland. Graveområdet er udlagt til indvinding af sand, grus og sten. Råstofferne indenfor området skal udnyttes og oparbejdes optimalt i overensstemmelse med deres kvalitet.

### 5.2 Miljøvurderingsloven<sup>14</sup>

Projektet er opført på Miljøvurderingslovens bilag 2 pkt. 2a 'Råstofindvinding fra åbne brud samt tørvegravning', jf. lovbekendtgørelse nr. 1225 af 25. oktober 2018 om miljøvurdering af planer og programmer og af konkrete projekter (VVM).

Region Nordjylland har derfor udført en screening, der skal tilvejebringe nødvendig viden til afgørelse om, hvorvidt indvindingen kan have væsentlig virkning på miljøet og er omfattet af krav om miljøvurdering.

På baggrund af screeningen har Region Nordjylland vurderet, at projektet hverken på baggrund af karakter, placering eller kendetegn ved påvirkningen vil påvirke miljøet væsentligt. Region Nordjylland har den 2. juni 2021 truffet afgørelse om, at der ikke skal udarbejdes en miljøkonsekvensrapport. Afgørelsen er truffet efter Miljøvurderingslovens § 21. Afgørelsen kan ses på regionens hjemmeside [www.rn.dk/rastoffer](http://www.rn.dk/rastoffer).

I vurderingen har Region Nordjylland lagt vægt på flg. forhold:

- Ansøgningen omfatter en forlængelse af en eksisterende råstofindvinding, hvor miljøpåvirkningerne er kendte.
- Der vurderes, at der ikke er væsentlig risiko for forurening af grundvand og overfladevand.
- Der vurderes, at der ikke er risiko for væsentlig påvirkning af §3 arealer.
- Der vurderes, at der ikke er for påvirkning af Natura 2000 områder, bilag IV eller rødliste arter.
- Det vurderes, at den landskabelige påvirkning bliver tilfredsstillende håndteret i fbm. efterfølgende anvendelse af området til naturmæssige formål.

Samlet set vurderes det, at projektet, hverken på baggrund af placering eller karakter, vil give anledning til væsentlige påvirkninger af miljøet.

### 5.3 Kommuneplan og lokalplan

Området er medtaget som råstofindvindingsområde i kommuneplanen for Thisted Kommune. I kommuneplanen er der angivet følgende retningslinjer for råstofgrave:

#### 2.1.4: Råstofområder – retningslinjer

**a)** Administration og planlægning i de udlagte arealer skal ske i overensstemmelse med retningslinjerne i Råstofplan 2016 for Region Nordjylland.

**b)** De udlagte arealer skal friholdes for aktiviteter, der begrænser mulighederne for råstofgravning.

Der er ingen lokalplan for området.

---

<sup>14</sup> Bekendtgørelse af lov om miljøvurdering af planer og programmer og af konkrete projekter (VVM), lovbek. nr. 1225 af 25. oktober 2018.

## 5.4 Grundvand

Nærmeste indvindingsopland til vandværk er beliggende ca. 2,8 km mod øst.

Nærmeste OSD er beliggende ca. 730 m mod nordøst opstrøms grundvandspotentialet, som er faldende fra nordøst mod sydvest i området.

Risiko for forurening af grundvand vurderes som værende lav, idet olieprodukter og affald bortskaffes efter gældende bekendtgørelser og regulativer.

Region Nordjylland vurderer, at der ikke vil være en risiko for forurening af grundvand i OSD og indvindingsopland, grundet ovennævnte forhold samt afstanden til disse.

Efterfølgende overgår indvindingsarealet til anvendelse til sø og natur, hvor der ikke anvendes kemiske gødningsstoffer og pesticider. Arealanvendelsen på det efterbehandlede areal vil dermed udgøre en reduceret risiko for påvirkning af grundvand i forhold til den nuværende konventionelle landbrugsdrift.

Når efterbehandlingen er godkendt, vil søen/søerne på arealet blive omfattet af Naturbeskyttelseslovens §3.

## 5.5 Natur og landskab

### 5.5.1 §3 beskyttet natur

Umiddelbart vest for det ansøgte areal (den sydlige del) er der en §3 beskyttet sø og umiddelbart øst for det ansøgte areal (den nordlige del) er der en §3 beskyttet hede. Desuden er der ca. 125 m øst for det ansøgte areal (den nordlige del) en §3 beskyttet sø.

Indvinding af råstoffer under grundvandsspejlet vil kortvarigt sænke grundvandsspejlet, men da der er tale om et frit magasin og da størstedelen af det indvundne grundvand ledes tilbage til råstof søen, forventes der ikke at ske en væsentlig ændring af grundvandsstanden i området.

Råstofgravningen i området har foregået siden 2012 (og siden 1990 i den sydlige del af området), og der foreligger ikke oplysninger om en u hensigtsmæssig påvirkning af vådområderne.

I fbm. screening for VVM-pligt for en tidligere ansøgning på matr. nr. 40s og 40ah Østerild By, Østerild, har Thisted Kommune (12. maj 2010) skrevet at, "Vandløbsgruppen har ikke umiddelbart indvindinger mod det ansøgte på nuværende grundlag og naturgruppen henviser til det tidligere Viborg Amts sagsbehandling i 1990 og 1999, hvor der den 7. august 1995 er meddelt tilladelse efter Naturbeskyttelseslovens §65, idet der er dispenseret fra Naturbeskyttelseslovens §3 (beskyttelse af naturtyper (hede)), til at råstofindvindingen på det ansøgte areal kan fortsætte i overensstemmelse med tilladelsen af 24. september 1990 til indvinding af råstoffer." På daværende tidspunkt var hedearealet beliggende ca. 450 m nordøst for den daværende ansøgte råstofgrav.

Region Nordjylland vurderer, på baggrund af ovenstående, at der ikke vil ske en væsentlig påvirkning af vådområderne i nærheden af det ansøgte areal.

### 5.5.2 Natura 2000

Nærmeste Natura 2000 område er beliggende ca. 1,5 km mod syd/sydøst (område nr. 16):

Fuglebeskyttelsesområde: Vestlige Vejler, Arup Holm og Hovsør Røn (område F8, F12, F13, F19 og F20)

Habitatområde: Løgstør Bredning, Vejlerne og Bulbjerg (område H16)

Ramsarområde (ca. 1,5 km mod syd/sydøst): Vejlerne og Løgstør Bredning (område nr. 6)

Nærmeste Natur- og vildtreservat (ca. 2 km mod syd): Vejlerne

Region Nordjylland vurderer, at internationalt registrerede område ikke påvirkes af råstofindvindingen – på grund af afstanden samt, at der er tale om en forlængelse af en igangværende råstofindvinding.

## 5.6 Miljømæssige forhold

Thisted Kommune bemærkede i deres høringssvar til miljøscreeningen, at Regionen ikke tog hensyn til de fastsatte miljømål for den nærliggende Østerild Bæk. Region Nordjylland vurderer ikke, at projektet, vil påvirke tilstanden af Østerild Bæk – identitets nr. 07688. Vandløbet har følgende miljømål i Vandområdeplanerne 2015-2021:

Der må ikke ske forringelse af aktuell tilstand, herunder for de enkelte kvalitetselementer.

God økologisk tilstand efter 22. december 2021. God kemisk tilstand senest 22. december 2015.

Det vurderes ikke, at projektet vil hindre opfyldelse af det fastlagte miljømål for Østerild Bæk.

Ansøgningen omfatter en forlængelse af en eksisterende råstofindvinding, hvor miljøpåvirkningerne er kendte og ikke væsentlige. Miljøstyrelsen har beskrevet den hydrologiske påvirkning af råstofindvinding under grundvandsspejl<sup>15</sup>, hvor de konkluderer, at en opstående gravesø vil optræde som en buffer, der vil have en stærkt dæmpende effekt på grundvandssænkningerne. Grundvandssænkningerne formodes at indtræde i den tidligere fase af gravningen. I at det ansøgte er en forlængelse af et eksisterende indvinding, hvor der i forvejen er etableret en gravesø, forventes projektet ikke at have en påvirkning af grundvandsstanden og dermed heller ikke en påvirkning af den grundvandsfødt Østerild Bæk.

### 5.6.1 Støj

Miljøstyrelsen er af den principielle opfattelse, at vilkår om støj fra grusgrave bør fastsættes med udgangspunkt i Vejledning fra Miljøstyrelsen nr. 5/1984, "Ekstern støj fra virksomheder", områdetype 3 – "Blandet bolig- og erhvervsbebyggelse, centerområder".

Støjniveauet måles som det energiekvivalente, korrigerede, A-vægtede lydtrykniveau, Lr.

Region Nordjylland vurderer, at Miljøstyrelsens anbefalede støjgrænser næppe kan overholdes for alle bebyggelses vedkommende på alle tidspunkter i en råstofgravs driftsfase. Det kan derfor i et vist omfang være nødvendigt – i for eksempel anlæggelsesfasen, når indvinding foregår tæt på enkelte bebyggelser eller når efterbehandlingen foregår – at acceptere et højere støjniveau end de nævnte grænseværdier. Det vil dog kun være indenfor nærmere bestemte tidsrum – og der vil maksimalt kunne accepteres et støjniveau på 60 dB (A), som svarer til, hvad der normalt accepteres i erhvervs- og industriområder med forbud imod generende virksomheder.

De fastsatte støjvilkår fremgår af afsnit 2.1.7

Det vurderes, at disse støjgrænser kan overholdes med de fastsatte vilkår om støjdæmpning bortset fra i kortere perioder igennem anlægsfasen.

### 5.6.2 Lavfrekvent støj, infralyd og vibrationer

Miljøstyrelsen anbefaler, at vilkår for lavfrekvent støj, infralyd og vibrationer fastsættes på baggrund af Orientering fra Miljøstyrelsen Nr. 9/1997 "Lavfrekvent støj, infralyd og vibrationer i eksternt miljø". Orienteringen er udarbejdet med det formål at stille det bedst mulige grundlag til rådighed for de myndigheder, som skal behandle miljøsager om lavfrekvent støj eller vibrationer, og for de laboratorier, som skal udføre de nødvendige målinger.

<sup>15</sup> Miljøprojekt nr. 526, 2000, Følgevirkninger af råstofgravning under grundvandsspejlet, Miljøstyrelsen, 2000

Vilkårene i tilladelsen er stillet på baggrund af anbefalingerne fra Miljøstyrelsen, og klager over gener vil ligesledes blive behandlet på baggrund af Miljøstyrelsens vejledning.

De fastsatte vilkår om lavfrekvent støj, infralyd og vibrationer fremgår af afsnit 2.1.7.

### 5.6.3 Støv

Der er i Danmark ikke fastsat regler om, hvor meget en virksomhed må støve, og det er derfor råstofmyndighedens vurdering, hvornår der opstår støv i et omfang, så råstofindvinder skal iværksætte støvdæmpende foranstaltninger. Region Nordjylland tager udgangspunkt i, at der skal iværksættes støvdæmpende foranstaltninger, når der bliver hvirvlet støv op, som kan være til gene for naboer.

Der kan opstå støvgener fra grusgrave/råstofindvinding, når materialebunker og veje tørrer ud, så støvpartikler kan hvirvles op af vind, ved håndtering af materialer og kørsel med entreprenørmaskiner, lastbiler m.v. Støvgener kan begrænses ved vanding af veje og materialebunker.

Fygning fra grusgrave/råstofindvinding udgør en særlig udfordring på samme måde som fygning fra landbrugsarealer. Volde af afrømmet muld vokser til med naturlig vegetation, og tilvoksede muldvolde kan reducere risiko og gener fra fygning. Ved at placere materialebunker øst-vest orienteret kan omfanget af fygning reduceres.

Vilkår vedr. støv fremgår af afsnit 2.1.8.

### 5.6.4 Trafik

#### Transport råstoffer

Sand, sten, grus  $\approx 1,6$  t/m<sup>3</sup>

Arbejdsdage om året ca. 220

Maks. last på lastbil med trailer: 32 tons  $\approx 20$  m<sup>3</sup>

Beregnings eksempel af gennemsnitlig daglig transport fra grusgrav ved en årlig indvinding på 15.000 m<sup>3</sup> og transport med lastvognstrailer:  $\frac{15000 \text{ kbm pr år}}{220 \text{ dage} * 20 \text{ kbm}} = 3,4$  pr. dag.

Det betyder, at der gennemsnitligt kører 3,4 tomme lastbiler til råstofgraven, og der kører 3,4 lastbiler fra graven med læs.

### 5.6.5 Graveafstande og periferiskråninger

I graveplanen skal der fastlægges graveafstande på baggrund af vilkår for afstand til efterbehandlingsgrænsen i afsnit 2.1.2. Formålet med at fastsætte mindste tilladelige graveafstande er at sikre, at indvinderen ikke uagtsomt kommer til at grave så tæt på graveområdet ydre grænse, at de nødvendige råstoffer til at udføre de planlagte periferiskråninger mangler eller at der påføres bygningsanlæg, veje, beskyttet natur mm. skader.

Graveafstande for nærmere angivne strækninger af grusgravens periferiskråninger skal tage udgangspunkt i de tilladte gravedybder og koter i afsnit 2.1.1, og skal i de konkrete situationer tilpasses de virkelige forhold, så det sikres, at der er tilstrækkeligt materiale til at gennemføre efterbehandlingen.

Det er normalt et vilkår, at der ikke må foretages råstofindvinding tættere på offentlig vej end 10 m. Begrundelsen for dette vilkår er primært landskabsæstetisk.

Det kræver vejmyndighedens tilladelse at foretage terrænændring indenfor 3 m fra en offentlig vejs areal og indenfor 1,5 m fra en privat vejs areal jf. vejlovens § 73 stk. 3 og privatvejslovens § 36 stk. 2.

Yderligere kræver det vejmyndighedens tilladelse at foretage udgravning eller påfyldning ved vejskel i en hældning, der er stejlere end 1:2 (1 m ned og 2 m ud).

## Indskiftning / opbygning af skråninger

Ved indskiftning forstås opfyldning med overjord eller råstoffer af dårlig kvalitet fra råstofgraven i forbindelse med efterbehandling.

Indskiftning må ikke ske i midlertidige periferiskråninger mod naboarealer der ligger i graveområde i råstofplanen, hvor kommende råstofindvinding er sandsynlig.

Overskydende mængder overjord eller råstoffer af dårlig kvalitet fra gravearealer omfattet af denne gravetilladelse, skal beskrives i grave- og efterbehandlingsplanen. Med mindre andet er fastsat i vilkår kan overskydende mængder overjord eller råstoffer af dårlig kvalitet indskiftes i:

- Blivende periferiskråninger over grundvandsspejlet.
- Grusgravssøer og blivende periferiskråninger under grundvandsspejlet

Indskiftning skal være beskrevet i grave- og efterbehandlingsplanen.

Indskiftning under grundvandsspejl forudsætter, at der er tale om en råstofgrav med en historik uden synlige eller skjulte forureningskilder, som fx asfaltproduktion, genbrugsvirksomhed, jordhotel etc.

## 5.7 Udkast til efterbehandlingsplan

Der er endnu ikke indsendt et udkast til efterbehandlingsplan. Der beskrives i ansøgningen, at arealet efterbehandles til natur og sø.

Der henvises desuden til pjecen "Vejledning i grave- og efterbehandlingsplaner", som kan ses på regionens hjemmeside [www.raastoffer.rn.dk](http://www.raastoffer.rn.dk).

### 5.7.1 Efterbehandling til sø

Ved efterbehandling til sø udføres en sikkerheds- og lavvandszone. Fra periferiskrånningernes skråningsfod – som er 1 m over højeste grundvandsniveau – anlægges en sikkerheds- og lavvandszone på 13 m med anlæg 1:5, som skal udføres af friktionsmaterialer, 5 m over- og 8 m under grundvandsspejlet.

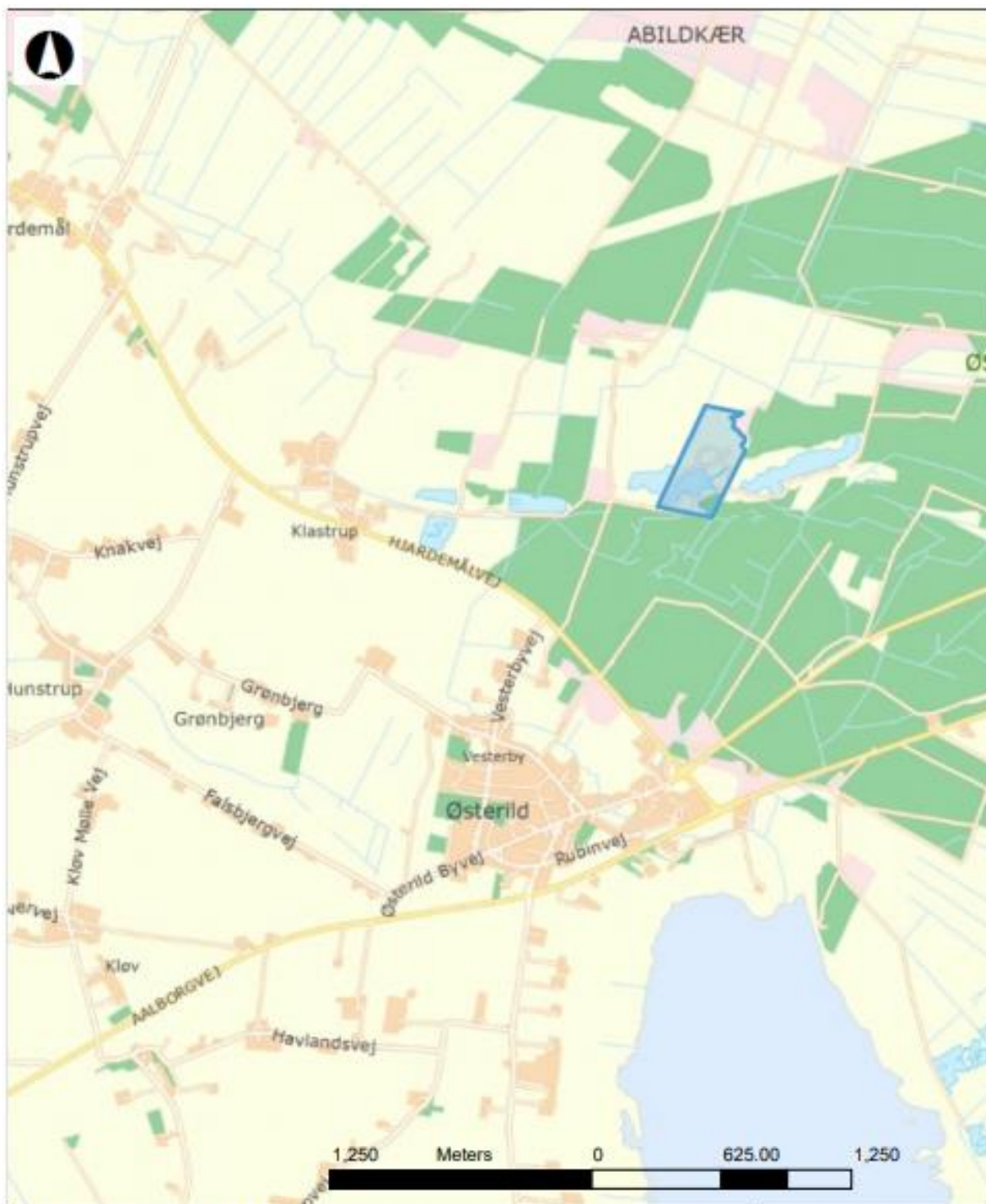
Søbreddens længde gøres længst muligt med mange næs og vige. Sikkerheds- og lavvandszonen må ikke udføres af eller beklædes med hverken overjord eller muld.

Når efterbehandling af gravesøen er godkendt, bliver søen omfattet af naturbeskyttelseslovens § 3.

## 5.8 Region Nordjyllands samlede vurdering

Region Nordjylland har afvejet projektet i forhold til de forskellige hensyn listet i råstoflovens § 3 og miljøvurderingslovens § 1, herunder natur- og miljøbeskyttelse og vandforsyningsinteresser. Det er Region Nordjyllands vurdering, at der med de stillede vilkår til miljø, efterbehandling mv. er sket en afvejning af de hensyn Regionens skal varetage på baggrund af råstoflovens formålsbestemmelser i lovens kap. 1, og at interesser og nabohensyn, der på den baggrund skal ske i området, er varetaget.

# BILAG A: OVERSIGTSKORT I MÅLFORHOLD 1:25.000



<p>Bilag A - oversigtskort 1:25.000. Det ansøgte areal er vist med blåt</p>	<p>Dato: 03-10-2020</p>	<p>Målforhold: 1:25000</p>
---	-------------------------	----------------------------

**Danmarks Miljøportal** Nyropsgade 30 • 1780 København V  
 Data om miljøet i Danmark Support: support@miljoeportal.dk

Ortofotos (©DØlland): COWI har den fælle ephaveret til de ortofotos (©DØlland), der vises som baggrundskort. Denne funktion, med ortofoto som baggrundskort, må derfor kun anvendes af Miljøministeriet, regioner og kommuner med tilhørende institutioner, der er part i Danmarks Miljøportal, i forbindelse med de pågældende institutioners myndighedsbehandling indenfor miljøområdet, samt af privatpersoner til eget personligt brug. Linket må ikke indgå i andre hjemmesider. Øvrig kommerciel anvendelse er ikke tilladt og vil kunne retsforfølges.



# BILAG B: LUFTFOTO I MÅLFORHOLD 1:5.000



<p>Bilag B - oversigtskort 1:5.000. Det ansøgte areal er vist med blåt</p>	<p>Dato: 03-10-2020</p>	<p>Målforhold: 1:5000</p>
--	-------------------------	---------------------------

**Danmarks Miljøportal** Nyropsgade 30 • 1780 København V  
 Data om miljøet i Danmark Support: support@miljoeportal.dk

Ortofotos (DOORland): COWI har den fulde oplysning til de ortofotos (DOORland), der vises som baggrundskort. Denne funktion, med ortofoto som baggrundskort, må derfor kun anvendes af Miljøministeriet, regioner og kommuner med tilhørende institutioner, der er part i Danmarks Miljøportal, i forbindelse med de pågældende institutioners myndighedsbehandling indenfor miljøområdet, samt af privatpersoner til eget personligt brug. Linket må ikke indgå i andre hjemmesider. Øvrig kommerciel anvendelse er ikke tilladt og vil kunne retsforfølges.



## BILAG C: UDKAST TIL DEKLARATION/SERVITUT VEDRØRENDE EFTERBEHANDLING

Kopi af deklaration som tinglyses på matrikelnummer 40s, 40ah og 72c Østerild By, Østerild.

### Deklaration om efterbehandling

I forbindelse med råstof tilladelse af 13. juli 2021 til indvinding af sand, grus og sten på matrikelnummer 40s, 40ah og 72c Østerild By, Østerild i Thisted Kommune, pålægges herved følgende bestemmelser i henhold til § 10, stk. 5 i Råstofloven, bekendtgørelse af lov om råstoffer nr. 124 af 26. januar 2017, for efterbehandling:

### Formål:

Formålet med nærværende "Deklaration om efterbehandling" og den godkendte "Grave- og efterbehandlingsplan" er at sikre, at graveområdet efterbehandles til naturformål, herunder etablering af sø, med sammenhæng til det omkringliggende landskab.

1. Indvindingen skal være afsluttet senest den 13. juli 2031
2. Efterbehandlingen skal begynde så tidligt som muligt og være færdig 12 mdr. efter endt indvinding og senest den 13. juli 2031
3. Området, hvor indvindingen har fundet sted, skal efterbehandles til natur med sø(er).
4. Der må ikke anvendes gødning og pesticider på det efterbehandlede areal.
5. Der må hverken udsættes eller fodres andefugle, fisk eller krebs i gravesøerne.
6. Der må ikke opsættes synlige redeguse, foderflåder eller lignende, ligesom søer kun må hegnes med eventuelt nødvendigt kreaturhegn.
7. Der må ikke ske tilplantning på søernes sydside, af hensyn til sollys.
8. Ved evt. plantning må der kun plantes træ- og buskearter, der er hjemmehørende i Danmark.

Region Nordjylland er påtaleberettiget.

Nærværende deklaration begæres tinglyst servitutstiftende på matrikelnummer 40ah, 40s og 72c Østerild By, Østerild i henhold til § 10, stk. 5 i Råstofloven, jf. bekendtgørelse af lov om råstoffer nr. 124 af 26. januar 2017.

Region Nordjylland

Aalborg den dato

Sagsbehandler

Titel

## BILAG D: GENERELLE BESTEMMELSER

De generelle bestemmelser er bestemmelser, der er fastsat i den gældende lovgivning og disse bestemmelser kan derfor ikke påklages.

### Inden gravearbejdet begynder

1. Enhver, der erhvervsmæssigt udfører gravearbejder, skal indhente oplysninger fra Ledningsejerregistret om, hvilke ledningsejere der ejer ledninger i graveområdet. De nødvendige ledningsoplysninger skal være indhentet, inden gravearbejdet påbegyndes, og gravearbejdet skal tilrettelægges og udføres under hensyntagen til de indhentede oplysninger.

### Tilsyn

2. Region Nordjylland fører tilsyn med at vilkårene i råstoftilladelsen overholdes. Efter råstofloven har Region Nordjyllands medarbejdere uden retskendelse adgang til offentlige og private ejendomme for at se, om lovene overholdes og de vilkår, der er givet i råstoftilladelsen. Politiet yder om nødvendigt bistand til at gennemføre dette, jf. Råstoflovens § 32.
3. Region Nordjylland skal efter råstofloven foranledige et ulovligt forhold lovliggjort, med mindre forholdet har underordnet betydning. Region Nordjylland kan meddele påbud om, at et ulovligt forhold lovliggøres inden for en nærmere fastsat frist, jf. Råstoflovens § 33.

Hvis det ikke sker i rette tid, kan Region Nordjylland få arbejdet lavet på ejerens eller indvinderens regning, jf. Råstoflovens § 33.

4. Region Nordjylland kan efter råstofloven fravige et vilkår, når et forhold vurderes at være af mindre eller underordnet betydning. Et vilkår kan fraviges på baggrund af en konkret vurdering eller hvis forudsætningerne ændres under indvindingsperioden.

### Omfang af indvinding

5. Inden for det område, som tilladelsen omfatter, kan der indvindes andre råstoffer eller større mængder end angivet i tilladelsen, såfremt der sker anmeldelse til regionsrådet inden 4 uger efter, at den pågældende indvinding er påbegyndt. Regionsrådet kan, inden 4 uger efter at anmeldelsen er modtaget, forbyde videre indvinding, der strider mod den meddelte tilladelse eller stille særlige vilkår for indvindingen, jf. Råstoflovens § 9, stk. 2. Hvis der er stillet vilkår om, at muld og overjord ikke må fjernes fra arealet kræver det en ny afgørelse efter Råstoflovens § 7, for at muld og overjord kan fjernes.

### Tinglysning

6. På ejendommen bliver der tinglyst en deklaration, som omfatter betingelser/vilkår for indvindingen og efterbehandlingen. Den bliver tinglyst i forbindelse med, at igangsætningstilladelsen bliver udstedt.

### Bortfald og inddragelse af tilladelse

7. En tilladelse bortfalder, hvis den ikke udnyttes inden 3 år efter, at den er meddelt, eller ikke har været udnyttet i 3 på hinanden følgende år, med mindre der er truffet afgørelse om en længere frist i forb. med tilladelsen.
8. Region Nordjylland kan efter råstofloven tilbagekalde en tilladelse i tilfælde af, at indvinder groft eller gentaget overtræder vilkår eller lovene i øvrigt.

### Konkurs mv.

9. Hvis indvinders virksomhed går konkurs, i betalingsstandsning eller lignende, har såvel indvinder som ejendommens ejer pligt til at give Region Nordjylland besked herom.

### Ejer- og brugerforhold

10. Region Nordjylland skal altid holdes underrettet om, hvem der ejer det areal, indvindingen sker på. Region Nordjylland skal altid holdes underrettet om, hvem der står for indvindingen.

### Indberetning af råstofafgift og -undersøgelser

11. Indvinder skal hvert år indberette til den årlige råstofstatistik. Region Nordjylland sender indberetnings-skemaer ud. Der skal udfyldes et indberetningsskema med oplysninger om indvundne materialer og mængder for hver grav. Skemaerne sendes til Region Nordjylland. Region Nordjylland sender de udfyldte skemaer til Danmarks Statistik, jf. Råstoflovens § 29.
12. Indvinder skal betale en afgift til staten for hver m<sup>3</sup>, der indvindes. Afgiften opkræves af Skat og er for øjeblikket på kr. 5,00 pr. m<sup>3</sup>. Region Nordjylland giver meddelelse til Skat ved at sende en kopi af råstoftilladelsen.
13. Inden 3 måneder efter boringer mv. efter råstoffer i jorden skal resultaterne indberettes til De Nationale Geologiske Undersøgelser for Danmark og Grønland (GEUS). Indberetningen skal ske på digital form i et format fastsat af GEUS.

### Fremmed jord

14. Tilførsel af såvel forurenede som uforurenede jord til råstofgrave og tidligere råstofgrave er forbudt jf. jordforureningslovens § 52 stk. 1. Regionsrådet kan meddele dispensation fra forbuddet jf. lovens § 52 stk. 2. Foreligger der ikke en gældende dispensation til tilførsel af jord, må der således ikke tilføres jord til råstofgraven.

### Vandindvinding, grundvandssænkning, overfladevand og dræn

15. Der må ikke indvindes vand i graven, med mindre der foreligger en tilladelse fra kommunen på baggrund af vandforsyningsloven.
16. Der må ikke uden særlig tilladelse fra kommunen foretages oppumpning og bortledning af grundvand med henblik på grundvandssænkning.
17. Såfremt der i forbindelse med indvindingen bortlægges dræn, kan kommunen forlange disse omlagt for at sikre mod utilsigtet næringstilførsel til søer og lignende.

### Fortidsminder og naturhistoriske genstande

18. Hvis der under gravningen forekommer fortidsminder, der ikke er registreret, skal arbejdet omgående indstilles i det omfang fortidsmindet berøres. Det kan fx være gravpladser, bopladser, kirker og lignende, der ofte giver sig tilkende i form af stenlægninger, potteskår, knogler, trækulsholdigt jord eller lignende. Fundet skal straks anmeldes efter Museumslovens § 27.

Anmeldelsen skal ske til Museum Thy.

19. Hvis der i forbindelse med gravningen fremkommer en usædvanlig naturhistorisk genstand, skal arbejdet omgående indstilles i det omfang det berører genstanden. Det kan fx være en geologisk, botanisk

eller zoologisk genstand af fossil eller subfossil karakter eller en meteorit, der er af enestående videnskabelig eller udstillingsmæssig værdi. Fundet skal straks anmeldes efter Museumslovens § 29.

Anmeldelsen skal ske til Naturhistorisk Museum, Wilhelm Meyers Allé 10, Universitetsparken, 8000 Aarhus C., tlf. 86 12 97 77, e-mail: nm@nathist.dk.

20. Der må ikke foretages ændring i tilstanden af arealet indenfor 100 meter fra fortidsminder, der er beskyttet efter bestemmelserne i museumsloven. Der må ikke etableres hegn, placeres campingvogne og lignende indenfor dette areal.
21. På fortidsminder og indenfor en afstand af 2 meter fra dem må der ikke foretages jordbehandling, gødes eller plantes. Der må heller ikke anvendes metaldetektor.
22. De dyrearter der er nævnt i bilag 3 til Naturbeskyttelsesloven (bilag IV-arter), må ikke forsætligt forstyrres med skadelig virkning for arten eller bestanden. Forbuddet gælder i forhold til alle livsstadier af de omfattede dyrearter. Yngle- eller rasteområder for de arter, der er nævnt i bilag 3 til Naturbeskyttelsesloven må ikke beskadiges eller ødelægges.

## **BILAG E: UDDRAG AF MUSEUMSLOVEN – JF. LOVBEK. NR. 358 AF 8. APRIL 2014**

**§ 27.** Den arkæologiske kulturarv omfatter spor af menneskelig virksomhed, der er efterladt fra tidligere tider, dvs. strukturer, konstruktioner, bygningsgrupper, bopladser, grave og gravpladser, flytbare genstande og monumenter og den sammenhæng, hvori disse spor er anbragt.

*Stk. 2.* findes der under jordarbejde spor af fortidsminder, skal arbejdet standses i det omfang det berører fortidsmindet. Fortidsmindet skal straks anmeldes til kulturministeren eller det nærmeste statslige eller statsanerkendte kulturhistoriske museum. Fundne genstande der ikke er danefæ, jf. § 30, stk. 1, skal efter anmodning fra kulturministeren eller det pågældende kulturhistoriske museum afleveres til vedkommende statslige eller statsanerkendte museum, således at det indgår i museets samling.

*Stk. 3.* Kulturministeren beslutter snarest, om arbejdet kan fortsætte, eller om det skal indstilles, indtil der er foretaget en arkæologisk undersøgelse, eller indtil spørgsmålet om erhvervelse efter stk. 8 er afgjort. Senest 1 år efter at anmeldelsen er modtaget, kan arbejdet genoptages, med mindre kulturministeren har afgivet indstilling om erhvervelse af fortidsmindet efter stk. 8.

*Stk. 4.* Udgiften til den arkæologiske undersøgelse afholdes af den, for hvis regning jordarbejdet skal udføres.

*Stk. 5.* Udgiften afholdes dog af kulturministeren, såfremt

- 1) årsagen til undersøgelsen er erosion eller jordarbejde i forbindelse hermed eller jordarbejde udført som led i dyrkning af almindelige landbrugsafgrøder eller som led i almindelig skovdrift, medmindre driften forestås af en statslig eller kommunal myndighed, i hvilke tilfælde udgiften afholdes af vedkommende myndighed,
- 2) det kulturhistoriske museum i udtalelsen efter § 25 har oplyst, at jordarbejdet ikke vil indebære en risiko for ødelæggelse af væsentlige fortidsminder, eller
- 3) fortidsmindet fredes efter lov om naturbeskyttelse eller erhverves med henblik på bevaring på stedet efter stk. 8.

*Stk. 6.* Kulturministeren kan i særlige tilfælde yde tilskud til udgifter til arkæologiske undersøgelser, der gennemføres efter stk. 3, jf. stk. 4.

*Stk. 7.* Private grundejeres tab ved ikke at kunne fortsætte den hidtidige drift, mens undersøgelsen foretages, eller indtil spørgsmålet om erhvervelse efter stk. 8 er endeligt afgjort, erstattes af kulturministeren. Kan der ikke opnås enighed om erstatningen, fastsættes denne af den taksationskommission, der er nævnt i naturbeskyttelsesloven.

*Stk. 8.* Finder kulturministeren, at det pågældende fortidsminde bør bevares på stedet for eftertiden, kan kulturministeren erhverve fortidsmindet og eventuelt omkringliggende areal. Erhvervelsen kan ske ved ekspropriation efter reglerne i lov om fremgangsmåden ved ekspropriation vedrørende fast ejendom.

*Stk. 9.* Kulturministeren eller den, kulturministeren bemyndiger hertil, har til enhver tid uden retskendelse adgang til steder, hvor der foretages jordarbejder, og hvor der fremkommer fund eller underarbejder kan formodes at fremkomme fund som nævnt i stk. 1. Legitimation skal forevises på forlangende. Politiet yder nødvendig bistand til at udnytte adgangsretten.

*Stk. 10.* Kulturministeren kan fastsætte nærmere regler om den arkæologiske undersøgelsesvirksomhed efter stk. 3 og om gennemførelse af bestemmelserne i stk. 4-6.

**§ 29.** Findes der i forbindelse med jordarbejde, råstofindvinding eller stenbrydning en for den pågældende lokalitet usædvanlig naturhistorisk genstand, skal arbejdet standses, i det omfang det berører genstanden. Fundet skal straks anmeldes til kulturministeren eller det nærmeste statslige eller statsanerkendte naturhistoriske museum. Fundne genstande, der ikke er danekræ, jf. § 31, skal efter anmodning fra kulturministeren eller det pågældende museum afleveres til vedkommende statslige eller statsanerkendte museum, således at det indgår i museets samling.

*Stk. 2.* Kulturministeren beslutter snarest, om arbejdet kan fortsætte, eller om det skal indstilles, indtil der er foretaget en undersøgelse. En undersøgelse skal foretages hurtigst muligt. Udgifter til undersøgelsen afholdes af kulturministeren. For så vidt angår tilfælde, hvor jordarbejdet udføres for en statslig eller kommunal myndighed, afholdes udgiften dog af vedkommende myndighed.

*Stk. 3.* Private grundejeres tab ved ikke at kunne fortsætte den hidtidige drift, mens undersøgelsen foretages, erstattes af kulturministeren efter bestemmelserne i § 27, stk. 7.

*Stk. 4.* Kulturministeren eller den, kulturministeren bemyndiger dertil, har til enhver tid uden retskendelse adgang til steder, hvor der foretages jordarbejder, og hvor der fremkommer genstande eller under arbejde kan formodes at fremkomme genstande som nævnt i stk. 1. Legitimation skal forevises på forlangende. Politiet yder nødvendig bistand til at udnytte adgangsretten.

*Stk. 5.* Kulturministeren kan fastsætte nærmere regler om gennemførelse af naturhistoriske undersøgelser efter stk. 2.

# BILAG F: VANDINDVINDINGSTILLADELSE



THISTED KOMMUNE

## VANDINDVINDINGSTILLAD- ELSE SAMT TILLADELSE TIL UDLEDNING AF VASKEVAND

Indvindingstilladelse til grusvask og indvinding af råstoffer under grundvandsspejlet på Hjardemålvej 291, Østerild  
Østerild Grusværk ApS, Bromøllervej 15, 7700 Thisted  
Gyldig fra 13. juli 2021 til 13. juli 2031



## Stamdata for anlægget

Jupiter ID:	63115 (grusvask) 63170 (vandindvinding under grundvandsspejlet)
Adresse:	Hjardemåvej 219, Østerild, 7700 Thisted
Matr.nr. og Ejerlav:	72c, 40ah og 40s, Østerild By, Østerild
Indvindingsboring:	Ingen
Tilladt indvindingsmængde:	Til grusvask: 120.000 m <sup>3</sup> /år 70 m <sup>3</sup> /time 400 – 600 m <sup>3</sup> /dag Ved 20 % fordampning er den reelle indvinding 24.000 m <sup>3</sup> /år, idet resten af vandet returneres til gravesøen.  Indvinding undergrundvandsspejl: de 80 % af indvindingen, som udgøres af råstof under grundvandsspejlet: 80 % af 13.500 m <sup>3</sup> /år = 10.800 m <sup>3</sup> /år.
Tilladt nedslivnings-/udledningsmængde	Oppumpet til grusvask fratrukket 20 % fordampning: 96.000 m <sup>3</sup> /år
Formål:	Grusvask Indvinding af råstoffer under grundvandsspejl
Gyldighedsperiode:	Tilladelsen meddeles for en periode af 10 år og er gyldig fra 13. juli 2021 til 13. juli 2031.
Ejers navn:	Østerild Grusværk ApS
Indvindingsanlæggets kontaktperson:	Søren Skovbo Agesen, tlf. 23 43 40 11, <a href="mailto:grusmand@hotmail.com">grusmand@hotmail.com</a>
Virksomhedens CVR-nr.:	16177482
Ansøger:	LandboThy, Morten Linnemann Madsen, <a href="mailto:mim@landbothy.dk">mim@landbothy.dk</a> , tlf. 96 18 57 80.
Dato for annoncering af ansøgningen	Ansøgningen er annonceret af Region Nordjylland 11. september 2020
Dato for offentligt møde	Der er ikke afholdt offentligt møde
Dato for offentliggørelse på <a href="http://www.thisted.dk/indvindingsstilladelser">www.thisted.dk/indvindingsstilladelser</a>	Tilladelsen blev annonceret 13. juli 2021.
Dato for offentliggørelse	Tilladelsen er 13. juli 2021 sendt til <ul style="list-style-type: none"> <li>• Østerild Grusværk ApS</li> <li>• Danmarks Naturfredningsforening</li> <li>• Danmarks Sportsfiskerforbund</li> <li>• Forbrugerrådet</li> <li>• Region Nordjylland</li> </ul>
Udarbejdet af:	Kristine Keiding



Kvalitetssikret af:	Ellen Stærk Nicolajsen
Andre godkendelser eller tilladelser:	Råstoftilladelse, afgørelse om ikke-VVM pligt

### Indholdsfortegnelse

1. Indvindingstilladelse .....	4
2. Vilkår i henhold til vandforsyningsloven og miljøbeskyttelsesloven .....	4
3. Baggrund for tilladelsen .....	6
4. Miljøteknisk vurdering, natur- og vandløbsvurdering og påvirkning af omgivelserne .....	7
5. Indvindingstilladelsens gyldighed og retsvirkning .....	9
6. Klagevejledning.....	9
7. Udtalelser i sagen.....	9
8. Bilagsliste.....	10
9. Bilag A Kort over graveområde, indvindingsanlæg, boringer i området m.m. ....	11

## 1. Indvindingstilladelse

Thisted Kommune giver hermed Østerild Grusværk ApS, Bromøllevej 15, 7700 Thisted tilladelse til at indvinde grundvand til grusvask og erstatning for indvinding af råstoffer under grundvandsspejlet. Vilklarene for tilladelsen er beskrevet nedenfor i Kapitel 2.

Tilladelse gives i henhold til § 26 stk. 1 i vandforsyningsloven samt § 24 i miljøbeskyttelsesloven. Tilladelsen erstatter tidligere givne tilladelser.

Desuden giver Thisted Kommune tilladelse til nedsivning/udledning af vand fra grusvask efter miljøbeskyttelseslovens § 19.

Samtidig med meddelelsen af denne tilladelse meddeles tilladelse til råstofindvinding efter råstofloven. Der er i den forbindelse foretaget en screening for, om projektet er VVM-pligtigt. Denne VVM-screening, som er gennemført af Region Nordjylland, omfatter også screening af indvindingen af vand.

Region Nordjylland har efter planloven afgjort, at projektet ikke er VVM-pligtigt. Afgørelsen og klagevejledning hertil kan ses i Region Nordjyllands tilladelse til råstofindvinding, der offentliggøres på <http://www.rn.dk/Regional-Udvikling/Raastoffer/>. Offentliggørelse af råstoffilladelsen og denne tilladelse finder sted samtidig.

De oplysninger, der danner grundlag for indvindingstilladelse, er gengivet i Kapitel 3 og i Bilag A Kort over graveområde, indvindingsanlæg, boringer i området m.m.

## 2. Vilkår i henhold til vandforsyningsloven og miljøbeskyttelsesloven

Indvindingstilladelsen er betinget af følgende vilkår:

### 2.1. Vilkår i henhold til vandforsyningsloven

#### *Gyldighed og tilladt mængde*

1. Tilladelsen til indvinding af vand under grundvandsspejlet gælder fra 13. juli 2021 til 13. juli 2031 (10 år).  
Vandindvindingstilladelsen bortfalder, hvis den ikke er taget i brug inden 3 år fra gyldighedsdatoen.  
Indvindingstilladelsen bortfalder også, hvis den ikke har været udnyttet 3 år i træk eller hvis indvindingsanlæggets drift permanent indstilles.
2. Den årlige indvinding til grusvask må højst udgøre 120.000 m<sup>3</sup>.  
Der må højst indvindes 70 m<sup>3</sup> pr. time.
3. Den årlige indvinding af vand til erstatning af opgravede råstoffer må højst udgøre 10.800 m<sup>3</sup>.
4. Der må indvindes til en dybde af 9 meter under grundvandsspejlet.
5. Vilkår stillet i råstoffilladelsen gældende fra 13. juli 2021 skal overholdes.

#### *Generelt*

1. Et eksemplar af indvindingstilladelsen skal til enhver tid være tilgængelig på virksomheden. Driftspersonalet skal være orienteret om indvindingstilladelsens indhold.
2. Indvindingsanlægget skal indrettes og drives som beskrevet i denne tilladelse og ansøgningsmaterialet, bortset fra de ændringer der fremgår af nedenstående vilkår.
3. Der må ikke ændres i anlæggets udformning, indvindingsmængde eller pumpekapacitet uden tilladelse fra Thisted Kommune.

4. Der stilles ikke særlige vilkår om anlæggets funktion i undtagelsessituationer.
5. Thisted Kommune skal straks orienteres om driftsforstyrrelser eller uheld ved indvindingen og/eller udledningen, som kan medføre uforudset forurening af omgivelserne.
6. Hvis driften af indvindingsanlægget ophører, skal der træffes de nødvendige foranstaltninger for at undgå forurening og for at bringe stedet tilbage i tilfredsstillende tilstand. En redegørelse for disse foranstaltninger skal sendes til tilsynsmyndigheden senest 3 måneder, før driften ophører, og foranstaltningerne skal forud godkendes af tilsynsmyndigheden.

#### *Indvindingens formål, beliggenhed og indretning*

7. Der må indvindes grundvand til grusvask og vandindvinding under grundvandsspejlet i forbindelse med indvinding af råstoffer.  
Hvis formålet med indvindingen ændres, skal der søges en ny indvindingstilladelse.
8. Der må indvindes grundvand fra følgende JUP anlæg:
  - JUP ID 63115, beliggenhed: Matr.nr. 72c, Østerild By, Østerild (til grusvask)
  - JUP ID 63170, beliggenhed: Matr.nr. 40s, Østerild By, Østerild (vandindvinding under grundvandsspejlet)

Placering af anlæggene kan ses i Bilag A.

#### *Indvindingens størrelse og vandets kvalitet*

9. Kontrol med vandforbruget  
Den oppumpede vandmængde skal registreres med vandmåler eller timetæller, der aflæses mindst 1 gang årligt.  
  
Årets målinger af vandmængden af til grusvask, opgjort for tiden 1. januar til 31. december, skal indberettes til Thisted Kommune senest 1. februar i det følgende år via <http://thisted.vand.geoenviro.dk>. Brugernavn er Jupiter ID 63115. Engangsadgangskoden er 1234. Registreringen skal opbevares mindst 10 år.  
Bestemmelserne om måling af indvindingsmængden kan til enhver tid ændres af Thisted Kommune.
10. Som følge af råstofindvinding under grundvandsspejlet strømmer der grundvand til graveområdet. Den mængde grundvand, der således indvindes, skal årligt indberettes til Thisted Kommune.  
  
Ved opgørelsen antages, at indvinding af 1 m<sup>3</sup> råstof under grundvandsspejlet modsvares indvinding af 0,8 m<sup>3</sup> vand. Der må indvindes op til 13.500 m<sup>3</sup> råstof under grundvandsspejlet, som giver en resulterende indvinding af grundvand på op til 10.800 m<sup>3</sup> årligt.
11. Årets beregning af indvundet vand ved gravning under grundvandsspejlet, opgjort for tiden 1. januar til 31. december, skal indsendes til Thisted Kommune senest 1. februar i det følgende år via <http://thisted.vand.geoenviro.dk>. Brugernavn er Jupiter ID 63170. Engangsadgangskoden er 1234.  
  
Registreringen skal opbevares mindst 10 år.
12. Der stilles ikke krav til vandkvaliteten. Vandet må ikke bruges i husholdningen eller til andre formål, hvor der stilles krav om drikkevandskvaliteten, herunder vanding eller vask af spiselige gartneriafgrøder.

#### *Beskyttelse af natur, jord, grundvand og overfladevand*

13. Overjordiske tanke med fyringsolie og motorbrændstof skal sikres mod påkørsel.  
Påfyldningsstudse til påfyldning af over- eller underjordiske tanke samt aftapningsanordninger/

pistoler til påfyldning af køretøjer og materiel skal være placeret inden for konturen af en impermeabel belægning indrettet med fald mod afløb, hvorfra der sker kontrolleret afledning. Alternativt skal spild fra påfyldning eller aftapning kunne opsamles i tætte sumpe eller opsamlingskar, der holdes overdækkede, således at de er beskyttet mod vejrlig.

Ved en impermeabel belægning forstås et befæstet areal, der er uigennemtrængeligt for de forurenende stoffer, som findes i det affald eller de stoffer, der håndteres på arealet.

14. Efter vandforsyningslovens § 23 er anlæggets ejer erstatningspligtig for skader, der under anlæggets etablering eller drift volder i bestående forhold som følge af forandring af grundvandsstanden, vandføringen i vandløb eller vandstanden i søer, moser, herunder vådområder omfattet af naturbeskyttelseslovens § 3. I mangel af enighed afgøres erstatningsspørgsmålet af taksationsmyndighederne.

## 2.2. Vilkår i henhold til miljøbeskyttelsesloven

### Generelt

15. Tilsynsmyndigheden skal straks orienteres om følgende:
- Ejerskifte af virksomhed og/eller ejendom
  - Hel eller delvis udskiftning af driftsherre
  - Indstilling af driften for en længere periode
  - Driftsforstyrrelser eller ændringer i driften, som kan påvirke virksomhedens forurening af omgivelserne.
16. Tilsynsmyndigheden skal altid kunne få oplyst, hvem der er driftsansvarlig på virksomheden.

### Udledning/nedsivning af vand fra grusvask

17. Østerild Grusværk ApS har tilladelse til udledning af vand fra grusvask, enten ved genudledning til gravesøen eller ved nedsivning.

### Affald

18. Spildolie og andet farligt affald, der fremkommer ved virksomhedens drift, skal opbevares i egnede beholdere, forsynet med spildbakke og placeret under tag og beskyttet mod vejrlig på en oplagsplads med impermeabel belægning med fald mod afløb eller sump. Beholderne skal mærkes, så det tydeligt fremgår, hvad beholderen indeholder. Spild af olie og kemikalier skal opsamles straks.

## 3. Baggrund for tilladelsen

Ved ansøgning af 16. december 2019 til Region Nordjylland har LandboThy på vegne af Østerild Grusværk ApS ansøgt om råstoftilladelse og dermed også om indvindingstilladelse til grusvask og vandindvinding ved råstofindvinding under grundvandsspejlet på Hjørdemålvej 219, Østerild, 7700 Thisted samt om udledningstilladelse/nedsivningstilladelse til tilbageførsel og nedsivning af vaskevand brugt til grusvask.

Ansøgningen om indvindingstilladelse omfatter også anmeldelse af VVM-reglerne, som i denne sag varetages af Region Nordjylland som VVM-myndighed jf. VVM-bekendtgørelsens § 13.

Råstofgravning, også under grundvandsspejlet, startede omkring 1990. I 1996 blev der givet tilladelse til vandindvinding til grusvask og til indvinding af vand under grundvandsspejlet ved råstofindvinding. De seneste tilladelser udløb i henholdsvis 2006 og 2012. Denne tilladelse anses for at være en ny tilladelse, da der ikke har været gravet i råstofgraven i en årrække.

Østerild Grusværk har følgende vandindvindingsanlæg:

JUP ID	Placering	Formål	Status
63115	Matr.nr. 40s, Østerild By, Østerild	Grusvask	Hermed tilladelse
63169	Matr.nr. 72c, Østerild By, Østerild	Udlednings- og nedsivningstilladelse	Hermed tilladelse
63170	Matr.nr. 72c, Østerild By, Østerild	Indvinding under grundvandsspejl	Hermed tilladelse

Der foregår ingen vandbehandling. Vandet i gravesøen består hovedsageligt af grundvand med tilskud af det regnvand, som falder direkte på søen.

Vand, der pumpes op til grusvask, ledes tilbage til gravesøen. Der regnes med 20 % fordampning. Denne fordampning er den reelle indvinding. Evt. spild af vand antages at komme tilbage i gravesøen ved nedsivning.

Der er ansøgt om 120.000 m<sup>3</sup>/år til grusvask, 120.000 m<sup>3</sup>/år til udledning/nedsivning og 10.800 m<sup>3</sup>/år til indvinding under grundvandsspejlet.

I råstofgraven opgaves materiale fra det areal, som er markeret i Bilag A, op til 9 meter under grundvandsspejlet. Der opgraves op til 15.000 m<sup>3</sup> materiale/år, hvoraf de op til 13.500 m<sup>3</sup> materiale/år forventes at være under grundvandsspejl. Opgravning under grundvandsspejlet erstattes af grundvand, der løber til søen. Grundvandmængden der løber til er vurderet til 10.800 m<sup>3</sup> svarende til en porøsitet i materialet på 80 %.

#### 4. Miljøteknisk vurdering, natur- og vandløbsvurdering og påvirkning af omgivelserne

##### 4.1. Lokalisering i forhold til påvirkning af natur og vandløb

Råstofindvindingen foregår i det åbne land, i landzone. Området er udlagt som graveområde for råstoffer.

Der er beskyttet natur langs med graveområdet: Hede. Region Nordjylland har behandlet dette i VVM-screeningen og har vurderet, at gravningen ikke udgør et problem for områderne med beskyttet natur.

I ca. 330 meters afstand er der beskyttet eng. Omkring gravesøerne ligger andre gravesøer, der har opnået status som beskyttet natur.

Boringen er placeret ca. 1,45 km fra Habitatområde nr. 16 Løgstør Bredning, Vejlerne og Bulbjerg i Natura 2000 område. Der er foretaget en foreløbig naturvurdering af projektets påvirkning på Natura 2000 området. Det er vurderet, at projektet ikke kræver en nærmere konsekvensvurdering. Se foreløbig naturvurdering som en del af afgørelse om ikke-VVM pligt fra Region Nordjylland.

I forbindelse med udarbejdelse af fornyet råstoftilladelse har Region Nordjylland desuden udarbejdet vurdering i forhold til Bilag 4 arter, både fra råstofopgravning, grusvask og vandindvinding.

Det er Region Nordjyllands vurdering, at indvindingen ikke vil påføre gener eller ulemper, og at den ikke i væsentligt omfang vil hindre bevarelsen af omgivelsernes kvalitet.



Efter vandforsyningslovens § 23 er anlæggets ejer erstatningspligtig for skader, der under anlæggets etablering eller drift volder i bestående forhold som følge af forandring af grundvandsstanden, vandføringen i vandløb eller vandstanden i søer, moser, herunder vådområder omfattet af naturbeskyttelseslovens § 3. I mangel af enighed afgøres erstatningsspørgsmålet af taksationsmyndighederne.

#### 4.2. Drikkevandsinteresser

Graveområdet er uden for område med særlige drikkevandsinteresser. Der er ca. 3,2 km til nærmeste vandværks kildeplads og BNBO og ca. 2,8 km til indvindingsoplandet: Østerild Vandværk.

Grundvandstrømningerne er mod sydvest og Thisted Kommune vurderer derfor, at evt. oliespild eller lignende fra råstofindvindingen ikke vil påvirke Østerild Vandværks indvindingsopland.

Der er ca. 2 km (mod sydvest, vest og nord) fra gravesø til 3 boringer til markvandinger.

#### 4.3. Ophør af vandindvindingen

Der stilles et generelt vilkår om orientering af myndigheder samt om oprydning og fjernelse af anlæg.

#### 4.4. Gravning under grundvandsspejl

Miljøstyrelsen har beskrevet den hydrologiske påvirkning af råstofindvinding under grundvandsspejl i "Følgenvirkninger af råstofgravning under grundvandsspejlet"<sup>1</sup>. (1 Miljøprojekt nr. 526 2000.) Heri konkluderes det, at en opstående gravesø vil optræde som en buffer, der vil have en stærkt dæmpende effekt på grundvandssænkningerne. Det konkluderes endvidere, at gravning under grundvandsspejl ikke udgør et vandressourceproblem. Der sker blot en omrokering af vandressourcerne, idet magasintallet ændres fra den aktuelle effektive porøsitet til eksakt 1. Grundvandssænkningerne formodes at indtræde i den tidlige fase af gravningen. I miljøprojektet anbefales det, at gravningen generelt indledes med at etablere et så stort søareal som muligt, og at gravningen foregår langsomt i starten.

Første gravesø er etableret for ca. 30 år siden, og i dag er søarealet ca. 24 ha.

Thisted Kommune vurderer, at det ansøgte ikke vil sænke grundspejlet af betydning ud fra ovenstående, bl.a. da sænkningen sker i den tidlige fase, som for længst er gennemført.

#### Indvinding og genudledning af vaskevand

Der er stillet vilkår i tilladelsen. Bl.a. skal vaskevandet enten genudledes til gravesøen eller nedsives der hvor anlægget til grusvask finder sted. Vandet anvendes til vask af råstoffer.

#### 4.5. Beskyttelse af jord og grundvand

Det er oplyst, at der er en 2000 liters olietank fra 1998 i rundbuehal på Hjardemålvej 219. Der opsættes ikke nye olietanke i forbindelse med ansøgning om råstoffilladelse. Olietanke er reguleret af olietanksbekendtgørelsen. Nye tanke skal anmeldes til Thisted Kommune.

#### 4.6. Farligt og ikke-farligt affald

Der er stillet vilkår for opbevaring af farligt affald. Virksomheden oplyser at de overholdes.

Virksomheden bortskaffer affald efter reglerne i Thisted Kommunes affaldsregulativ for erhverv.

#### 4.7. Driftsforstyrrelser og uheld

Der er stillet vilkår om, at Thisted Kommune skal kontaktes, hvis der sker udslip af miljøfremmede stoffer.

#### 4.8. Konklusion

Det er Thisted Kommunes vurdering, at indvindingen ikke vil påføre gener eller ulemper, og at den ikke i væsentligt omfang vil hindre bevarelsen af omgivelsernes kvalitet.

## 5. Indvindingstilladelsens gyldighed og retsvirkning

Indvindingstilladelsen vedrører alene virksomhedens forhold til vandforsyningslovens og miljøbeskyttelseslovens bestemmelser og fritager derfor ikke virksomheden for at indhente eventuelle nødvendige tilladelser efter anden lovgivning.

### 5.1. Gyldighed

Østerild Grusværk ApS kan udnytte indvindingstilladelsen efter udløbet af den 4 ugers klagefrist. Hvis der kommer en klage, kan Miljø- og Fødevareklagenævnet dog bestemme, at indvindingstilladelsen ikke må udnyttes, før klagen er behandlet. Bliver indvindingstilladelsen udnyttet i klageperioden, og mens en eventuel klage bliver behandlet, sker det på virksomhedens eget ansvar.

## 6. Klagevejledning

Denne afgørelse er truffet efter vandforsyningsloven og miljøbeskyttelsesloven. Ifølge vandforsyningslovens § 75 og miljøbeskyttelseslovens § 91 det er muligt at klage over kommunens afgørelse til Miljø- og Fødevareklagenævnet.

Klageberettigede er:

- Østerild Grusværk ApS
- Grundejer
- Styrelsen for Patientsikkerhed
- Myndigheder
- Enhver, der har individuel eller væsentlig interesse i sagens udfald samt
- Visse landsdækkende og lokale organisationer (Miljøbeskyttelseslovens kapitel 11)

Hvis du ønsker at klage over afgørelsen, skal du klage til Miljø- og Fødevareklagenævnet. Du skal klage via Klageportalen, som du finder et link til på forsiden af [www.naevneneshus.dk](http://www.naevneneshus.dk). Der er også link til klageportalen fra [www.borger.dk](http://www.borger.dk) og [www.virk.dk](http://www.virk.dk). Du logger på [www.borger.dk](http://www.borger.dk) eller [www.virk.dk](http://www.virk.dk), ligesom du plejer, typisk med NEM-ID. Klagen sendes gennem Klageportalen til den myndighed, der har truffet afgørelsen.

Miljø- og Fødevareklagenævnet skal som udgangspunkt afvise en klage, der kommer uden om Klageportalen, hvis der ikke er særlige grunde til det. Hvis du ønsker at blive fritaget for at bruge Klageportalen, skal du sende en begrundet anmodning til Thisted Kommune. Kommunen videresender herefter anmodningen til Miljø- og Fødevareklagenævnet, som træffer afgørelse om, hvorvidt din anmodning kan imødekommes.

En klage er indgivet, når den er tilgængelig for Thisted Kommune i Klageportalen. Der er et gebyr for at indgive en klage på 900 kr. for private og 1800 kr. for virksomheder og organisationer (2018, gebyret reguleres årligt). Du kan betale med betalingskort ved indgivelsen af klagen i Klageportalen. Gebyret tilbagebetales, hvis du får helt eller delvist medhold i klagen.

Klagefristen udløber 4 uger efter, at afgørelsen er meddelt. Det er for denne afgørelse 10. august 2021. Hvis afgørelsen er offentligt annonceret, regnes klagefristen dog altid fra dette tidspunkt. Offentliggørelsen kan ske udelukkende på [www.thisted.dk](http://www.thisted.dk).

Indvindingstilladelsen kan indbringes for domstolene inden 6 måneder efter, at tilladelsen er givet (vandforsyningslovens § 81, stk. 1 og miljøbeskyttelseslovens § 101, stk. 1). Det er for denne afgørelse 13. januar 2022.

## 7. Udtalelser i sagen

### 7.1. Ansøgers bemærkninger

Indvindingstilladelsen er sendt til ansøger og virksomhed den 25. maj 2021. Virksomhedens og ansøgers kommentarer og rettelser er i det omfang det var muligt at efterkomme dem indarbejdet i tilladelsen.

### 7.2. Partshøring / Naboorientering

Der er ikke foretaget partshøring eller naboorientering i forbindelse med denne tilladelse, da afgørelsen vil berøre en videre, ubestemt kreds af personer m.v.

### 8. Bilagsliste

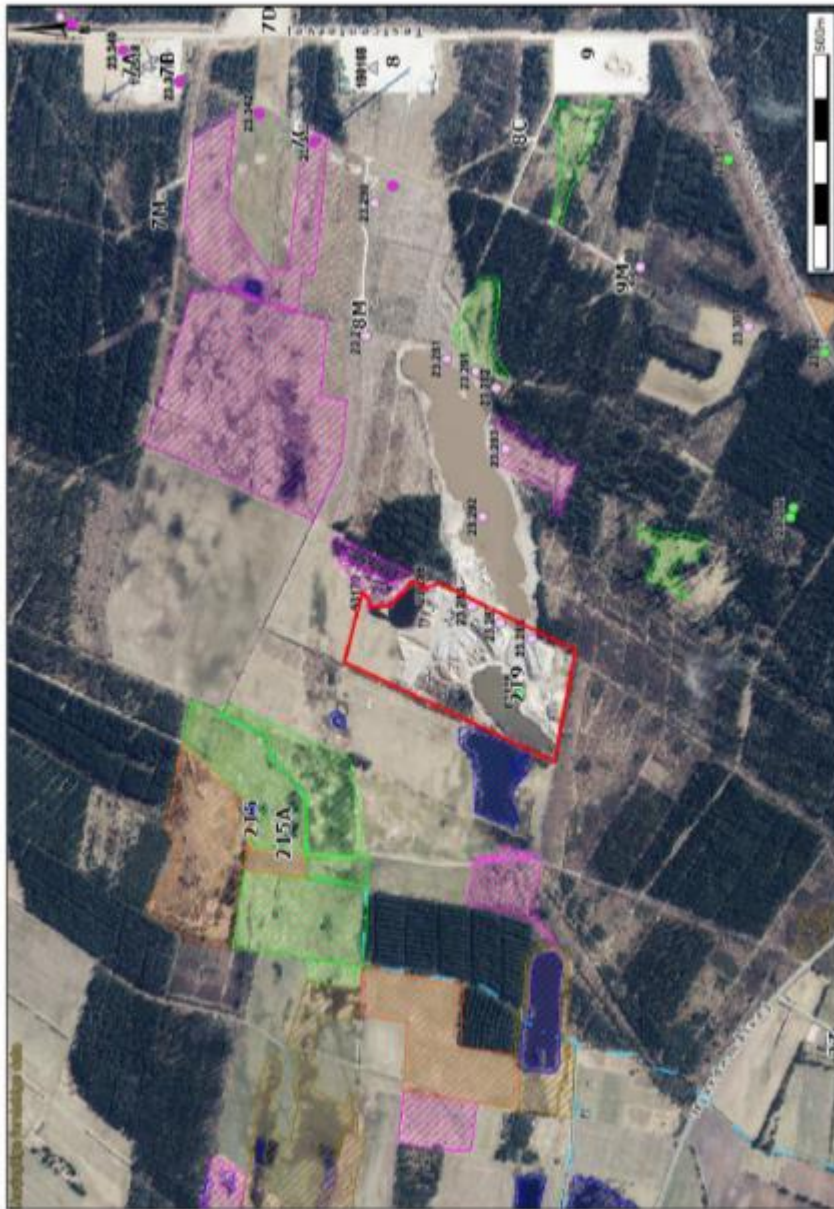
Indeholder:

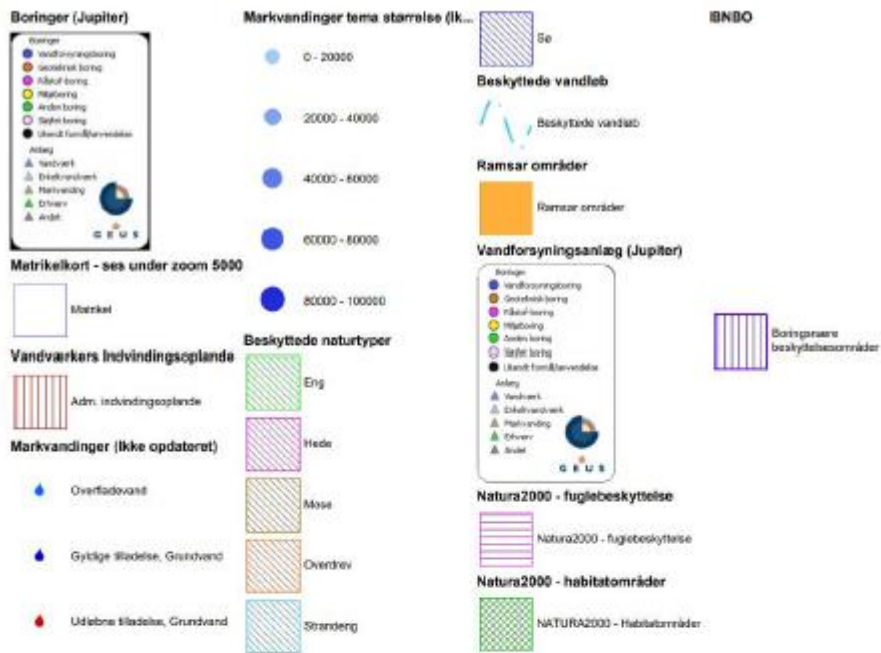
Bilag A Kort over graveområde, indvindingsanlæg, boringer i området m.m.



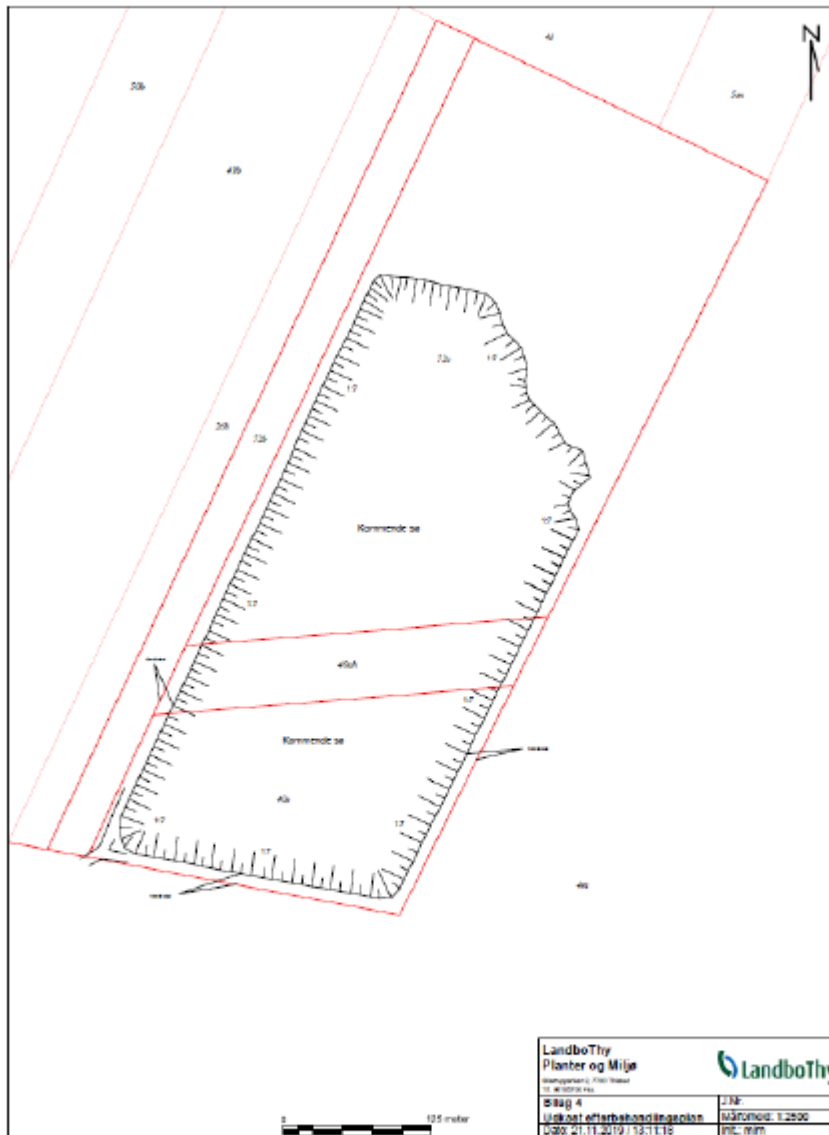
9. Bilag A Kort over graveområde, Indvindingsanlæg, boringer i området m.m.








Forslag til efterbehandlingsplan





Tilladelse til erhvervsmæssig  
råstofindvinding af sand, grus og  
sten

Regional Udvikling  
Niels Bohrs Vej 30  
9220 Aalborg Øst



REGION NORDJYLLAND  
- i gode hænder