



Råstoftilladelse Sårup Grusværk

Graveområde Hjardemål

Thisted Kommune



REGION NORDJYLLAND

**Råstoftilladelse for graveområde Rimmehus
Thisted Kommune**

Udarbejdet af:
Regional Udvikling
Kontor for Jordforurening og Råstoffer

Region Nordjylland
Niels Bohrs Vej 30
9220 Aalborg Ø
Tlf.: 97 64 80 00
E-mail: region@rn.dk
Hjemmeside: www.rn.dk

13. okt. 2016



Tilladelse til råstofindvinding

På en del af matr. nr. 18a Korsø by, Hjørdemål,

Thisted Kommune

10. nov. 2016 – 9. nov. 2026.

J.nr.: 2015-023375

Ansøger:	Ejer:
Sårup Grusværk ApS	Mads Agesen
Sårupvej 10	Vendbjerg 34, Nors
7730 Hanstholm	7700 Thisted
CVR 89 41 62 13	CVR 44 60 47 28

Region Nordjylland, den 13. okt. 2016

Niels Schøler

råstofsagsbehandler

Indholdsfortegnelse

1. Tilladelsen	3
1.1 Råstofloven	3
1.2 Planloven – VVM-bestemmelserne	3
1.3 Internationale naturbeskyttelsesområder (Natura 2000)	3
1.4 Bilag IV-arter	3
1.5 Vandforsyningsloven	4
1.6 Miljøbeskyttelsesloven	4
1.7 Naturbeskyttelsesloven	4
1.8 Museumsloven	4
1.9 Skovloven	4
1.10 Vandløbsloven	4
1.11 Vejloven og privatvejsloven	4
1.12 Jordforureningsloven	4
2. Vilkår	5
2.1 Vilkår efter råstofloven	5
2.2 Vilkår efter Vandforsyningsloven meddelt af Thisted Kommune	13
2.3 Vilkår efter Miljøbeskyttelsesloven meddelt af Thisted Kommune	15
2.4 Vilkår efter Naturbeskyttelsesloven	16
2.5 Vilkår efter Museumsloven	16
2.6 Vilkår efter Skovloven	16
2.7 Vilkår efter Vejloven og privatvejsloven	16
2.8 Vilkår efter Jordforureningsloven	16
3. Offentliggørelse, klagevejledning og underretning	17
3.1 Generel klagevejledning	17
3.2 Klagevejledning for de enkelte love	17
3.3 Underretning	19
4. Grundlag for tilladelsen	21
4.1 Ansøgningens indhold	21
4.2 Udtalelser	21
4.3 Partshøring udkast til tilladelse	22
4.4 Høring af Thisted Kommune i henhold til §10a vilkår til efterbehandling	22
4.5 Høring i forbindelse med udkast til tilladelse	22
4.6 Ansøger	22
5. Regionens behandling af sagen	24
5.1 Råstofplanen	24
5.2 Planloven – VVM-bestemmelserne	24
5.3 Kommuneplan og lokalplan	24
5.4 Jord og Grundvand	25
5.5 Natur og landskab	25
5.6 Miljømæssige forhold	25
5.7 Region Nordjyllands samlede vurdering	27
Bilag A: Oversigtskort i målforhold 1:25.000	28
Bilag B: Flyfoto af område til råstofindvinding 1: 5000	29
Bilag C: VVM-screening	30
Bilag D: Udkast til deklaration vedrørende efterbehandling	39
Bilag E: Generelle bestemmelser	41
Bilag F: Uddrag af museumsloven	44
Oversigtsskema	45

1. Tilladelsen

1.1 Råstofloven¹

På baggrund af det foreliggende materiale, og med hjemmel i råstoflovens § 7, stk. 1, meddeler Region Nordjylland hermed tilladelse til årlig indvinding af op til 10.000 m³ sand, sten og grus, hvor 5.000 m³ indvindes under grundvandsspejl. Det tilladte indvindingsareal er på ca. 16,4 ha som fremgår af Bilag A og B, Der er tale om en forlængelse af en eksisterende tilladelse i området. Tilladelsen gives til en del af matr. nr. 18a Korsø by, Hjardemål.

Tilladelsen er gældende i perioden fra 10. nov. 2016 til 9. nov 2026.

Tilladelsen meddeles på vilkår i henhold til råstoflovens §10 samt i henhold til anden relevant lovgivning, som beskrevet under afsnit 2.1

Tilladelsen er udarbejdet på baggrund af ansøgningen samt tidligere udstedt tilladelse til arealet, meddelt af Viborg Amt j.nr. 8-70-3-765-1-05:

Tilladelse af 26. januar 2006 til indvinding af råstoffer på ejendommen matr. nr. 18a Korsø By, Hjardemål

1.2 Planloven – VVM-bestemmelserne²

Region Nordjylland har vurderet, at projektet ikke vil påvirke miljøet væsentligt, og afgør derfor, at der ikke skal udarbejdes en VVM-redegørelse.

Se nærmere i afsnit 5.2.

1.3 Internationale naturbeskyttelsesområder (Natura 2000)³

Region Nordjylland har vurderet projektet i forhold til de nærmeste Natura 2000-områder. Det drejer sig om Natura 2000-område nr. 45 Korsø Knude, der ligger 1,9 km nord for og Natura 2000 område nr. 16 Løgstør Bredning, Vejlerne og Bulbjerg (H16) med Fuglebeskyttelsesområderne F8, F12, F13, F19 og F20 samt Ramsarområde R6, der ligger 4,2 km mod sydvest. Det vurderes, at råstofindvindingen ikke vil påvirke Natura 2000-områderne væsentligt. Det er derfor vurderet at der ikke skal udarbejdes en konsekvensvurdering for det ansøgte anlægs påvirkning af de ovennævnte Natura 2000 område.

1.4 Bilag IV-arter

Region Nordjylland har vurderet projektet i forhold til bilag IV-arter:

Følgende arter har udbredelse i området: damflagermus, odder, stor vandsalamander, spidssnudet frø og strandtudse. Der er ikke kendskab til forekomst af disse arter på eller i tilknytning til projektarealet.

Region Nordjylland har vurderet, at indvindingen ikke vil påvirke bilag IV-arterne negativt. Hvis det mod forventning skulle vise sig, at indvindingen påvirker bilag IV-arten negativt, kan Region Nordjylland stille skærpede vilkår.

¹ Lov om Råstoffer Nr. 357 af 6. juni 1991 Miljøministeriet, Jf. lovbek. nr. 1218 af 28. september 2016.

² Bekendtgørelse om vurdering af visse offentlige og private anlægs virkning på miljøet (VVM) i medfør af lov om planlægning, bekendtgørelse nummer nr. 957 af 27. juni 2016.

³ Habitatdirektivet fra 1992 (Rådets direktiv 92/43/EØF om bevaring af naturtyper samt vilde dyr og planter med senere ændringer).

Bekendtgørelse om udpegning og administration af internationale naturbeskyttelsesområder samt beskyttelse af visser arter, bekendtgørelse nummer 926 af 27. juni 2016.

1.5 Vandforsyningsloven⁴

Der er ikke ansøgt om dræning af arealet.

Thisted Kommune har meddelt tilladelse efter Vandforsyningslovens § 26 til den midlertidige grundvands-sænkning, der vil følge af indvinding under grundvandsspejl og efter Vandforsyningslovens § 20 til indvinding af vand til grusskylning.

Tilladelsen gives på vilkår, som beskrevet under afsnit 2.2 og i Bilag 6

1.6 Miljøbeskyttelsesloven⁵

Thisted Kommune har givet tilladelse efter Miljøbeskyttelseslovens § 19 til udledning/nedsivning af skyllevand fra grusskylning.

Tilladelsen gives på vilkår, som beskrevet under afsnit 2.3 og i Bilag 6.

1.7 Naturbeskyttelsesloven⁶

Der er ikke registreret områder omfattet af § 3 i naturbeskyttelsesloven indenfor det ansøgte graveområde. Der er heller ikke registreret fortidsminder eller beskyttelseslinier for fortidsminder. Projektarealet ligger op til §3 overdrev ved det nordvestlige hjørne. Der ligger desuden en § 3 sø 70 m fra det nordvestlige hjørne.

1.8 Museumsloven⁷

Der er ikke registreret sten- og jorddiger, der kræver dispensation i henhold til §29a i museumsloven.

1.9 Skovloven⁸

Der er ikke registreret fredskov på arealet.

1.10 Vandløbsloven⁹

Der findes ikke oplysninger om, at der på arealet er vandløb, drænledninger eller grøfter, som skal omlægges, nyanlægges eller lignende.

Der vil ikke ske afledning af vand til eksisterende vandløb, hvorfor der ikke stilles krav om en tilladelse efter vandløbslovens § 17.

1.11 Vejloven og privatvejsloven¹⁰

Der henvises til Thisted Kommunes tilladelse til vejadgang.

1.12 Jordforureningsloven¹¹

Efter reglerne i jordforureningslovens § 52 kan Region Nordjylland meddele dispensation for forbud om tilkørsel af ren eller forurenede jord til råstofgrave. Der er ikke søgt om tilladelse til at tilføre jord.

Arealet er ikke kortlagt efter jordforureningsloven eller omfattet af områdeklassificeringen.

⁴ Bekendtgørelse af lov om vandforsyning m.v., lovbekendtgørelse nummer 1204 af 28. september 2016.

⁵ Bekendtgørelse af lov om miljøbeskyttelse, lovbekendtgørelse nummer 1189 af 27. september 2016.

⁶ Bekendtgørelse af lov om naturbeskyttelse, lovbekendtgørelse nummer 28. september 2016.

⁷ Bekendtgørelse af museumsloven, lovbekendtgørelse nummer 358 af 8. april 2014.

⁸ Lov nr. Nr. 453 af 9. juni 2004, jf. bekendtgørelse af lov om skove nummer 1577 af 8. december 2015.

⁹ Bekendtgørelse af lov om vandløb, lovbekendtgørelse nummer 1579 af 8. december 2015.

¹⁰ Bekendtgørelse af lov om offentlige veje, lovbekendtgørelse nummer 1520 af 27. december 2014. Lov om private fællesveje, lov nummer 1234 af 4. november 2015.

¹¹ Lov om forurenede jord nr. 370 af 2. juni 1999 jf. lovbekendtgørelse nummer 1190 af 27. september 2016.

2. Vilkår

Vilkårene i denne tilladelse er bindende for indvinder og ejer af den matrikel, der er givet tilladelse til at indvinde på.

2.1 Vilkår efter råstofloven

Før indvindingen begynder

1. Først når Region Nordjylland har givet en igangsætningstilladelse, må arbejdet i graven med at indvinde råstoffer gå igang. Igangsætningstilladelsen kan tidligst gives når klagefristen er udløbet. Klagefristen er 4 uger fra en tilladelse er meddelt. Såfremt der indkommer en klage, vil ansøger få besked, og gravningen må ikke iværksættes, før klagen er behandlet af klagemyndigheden.
2. Inden igangsætningstilladelse kan gives, skal vilkår 2-7 være opfyldte.
3. Indvinder skal udarbejde en opdateret grave- og efterbehandlingsplan for hele området, så den opfylder vilkårene i tilladelsen. Grave- og efterbehandlingsplanen skal godkendes af Region Nordjylland.
4. Efterbehandlingsplanen skal tilgodese landskabelige og biologiske interesser. Hvis forholdene kræver det, kan Region Nordjylland senere i indvindingsforløbet stille krav om, at indvinder skal udarbejde en revideret grave- og efterbehandlingsplan, som skal godkendes af Region Nordjylland.
5. Grave- og efterbehandlingsplanen skal som minimum indeholde følgende:
 - a. Graveplan – mindst i målforhold 1:2.000.
 - b. Efterbehandlingsplan – mindst i målforhold 1:2.000.
 - c. Grænsen for efterbehandling, som skal vises, fremgår af afsnit "2.1.2", mens grænsen for gravning skal fastlægges i grave- og efterbehandlingsplanen. Grænsen for gravning skal sikre, at der er tilstrækkelige materialer til rådighed ved efterbehandlingen.
 - d. Et snit med områdets profil i målforhold 1:500 eller 1:1.000. Højdemål bør vises fem gange større end de vandrette mål. Snittet skal vise det nuværende og det fremtidige terræn i forhold til skel og grænserne for efterbehandling og gravning. Gravedybden skal også vises.
 - e. Gravning og efterbehandling skal foregå i etaper.
 - f. Indvinder skal oplyse, hvor stort et areal, der ønskes afkrømt, når indvindingen er størst.
 - g. Graveretning skal vises.
 - h. Adgangen til området, hvor indvindingen skal finde sted, skal vises.
 - i. Placering af produktionsanlæg, lagerplads, tankanlæg samt depoter for overjord og muld skal fremgå af planen. Placeringen skal ske inden for grænsen for efterbehandling.
 - j. Oplysninger om skrænthældning.
6. Grænsen for det areal der må graves i, skal sættes af i marken efter nærmere aftale med Region Nordjylland. Derefter skal der indsendes et målerids af gravegrænsen til Region Nordjylland, hvor afmærkningspælens placering er angivet. Pælene til afmærkning mv. må ikke fjernes og skal sikres, så de ikke bliver beskadiget. Det kan f.eks. ske med betonringe.
7. Region Nordjylland skal have en garanti fra pengeinstitut eller kautionsforsikring. Garantien størrelse bliver beregnet af Region Nordjylland i forbindelse med godkendelse af grave- og efterbehandlingsplanen. Garantien pristalsreguleres automatisk en gang om året med Danmarks Statistiks pristal for jordarbejder mv. og med den aktuelle dato som udgangspunkt. Garantien frigives først, når efterbehandlingen er gennemført og godkendt af Region Nordjylland.

Region Nordjylland kan til enhver tid ændre garantiens størrelse, hvis forudsætningerne for beregningerne ændres. Det kan f.eks. være tilfældet, hvis indvindingen sker på en måde, så efterbehandlingen vil koste mere end først antaget.

Såfremt indvinder ønsker at anlægge interne veje i råstofgraven stilles der en separat garanti for fjernelse af disse.

- Der skal indbetales 1.660,- kr. til dækning af afgiften for tinglysning af servitut/deklaration om vilkår for indvindingen. Region Nordjylland sender ansøger en separat regning for dette i tilfælde af, at denne fornyelse af tidligere tilladelse medfører en ændring af vilkårene til tinglysning.

Oplysning om hvornår gravearbejdet påbegyndes

- Region Nordjylland skal underrettes inden indvindingen påbegyndes, underretningen skal ske skriftligt.
- Thisted Museum skal kontaktes og inddrages i planlægningen senest 4 uger før, at virksomheden påbegynder afrømning af muld i området. Dette skal ske af hensyn til udførelsen af en arkæologisk forundersøgelse.

2.1.1 Omfanget af retten til at indvinde

- Tilladelsen gælder til en årlig indvinding af 10.000 m³ sand, sten og grus, hvor af 5.000 m³ kan indvindes under grundvandsspejl. Tilladelsen gives for en 10-årig periode. Overjord og muld må ikke fjernes fra det område, indvindingen er tilladt på, men skal bruges til efterbehandlingen. Hvis der er et ønske om at fjerne overjord og muld, kræver det en ny tilladelse efter råstofloven.
- Maksimal gravedybde under grundvandsspejl: kote -8 DVR 90.
- Maksimal gravedyde over grundvandsspejl i områder, hvor der skal efterbehandles til landbrugsjord: kote 1 DRV 90 eller ikke tættere på grundvandsspejl end 1 m.
- Region Nordjylland kan på et hvilket som helst tidspunkt stille krav om, at der skal etableres pejlerør til måling af grundvandsspejlets beliggenhed. Grundvandsspejlets beliggenhed skal pejles i april måned.
- Hvis det ønskes at grave dybere end tilladelsens grænser, kræver det en ny tilladelse efter råstofloven.
- Indvinding andre steder på ejendommen end det tilladelsen omfatter, kræver en ny tilladelse efter råstofloven. Området, hvor indvindingen m.v. må ske, er på ca. 16,4 ha og fremgår af Bilag B
- Der må ikke uden tilladelse inddrages større arealer til at indvinde på end det areal, som er lagt til grund for beregning af garantien.
- Hvis der i forbindelse med indvindingen blotlægges dræn, skal Region Nordjylland og Thisted Kommune underrettes og drænene skal omlægges for at sikre mod utilsigtet næringstilførsel til søer og lignende. Andre løsninger kan i særlige tilfælde findes, men kun med tilladelse fra Thisted Kommune.

2.1.2 Afstandskrav, skelgennemgravning, anlæg på skrånninger og adgang til råstofgraven

- Der gælder følgende afstandskrav. Indvinder må ikke rømme muld og overjord af eller grave tættere på
- naboskel og udlagte veje end 5 meter med mindre arbejdet udføres som led i sammengravning af skelområde.
- højspændingsmaster end 5 meter
- Kløv Å end 150 m
- beskyttede naturtyper end 5 meter

Skelgennemgravning

- Hvis der på et senere tidspunkt skal graves på de tilgrænsende ejendomme, kan Region Nordjylland på et hvilket som helst tidspunkt – både under og efter gravningen – forlange, at området omkring skellet gennemgraves og efterbehandles, så der ikke står en vold tilbage.

Anlæg på skråninger

25. Under gravning og fordeling af overjord må skrænterne ikke have sådanne anlæg, at de frembyder fare for udskridning.

Adgang til råstofgraven

26. Til- og frakørsel til råstofgraven skal ske i overensstemmelse med Thisted Kommunes afgørelse om vejadgang.

2.1.3 Driftstider

27. Tilladelige driftstider er opført i tabel 1.

Driftstider	Hverdage
Gravemaskiner, transportanlæg og oparbejdningsanlæg m.v.	Kl. 7:00 – 17:00
Udlevering og læsning, herunder kørsel indenfor råstofgravens område.	Kl. 7:00 – 17:00

Tabel 1 – Tilladelige driftstider

28. Der må ikke arbejdes i råstofgraven udenfor den tilladte driftstid og der må ikke forekomme drift i råstofgraven på lørdage samt søn- og helligdage.
29. En udvidelse af driftstiden kan aftales med Region Nordjylland. En udvidelse er kun muligt i kortere perioder og kun i tilfælde af, at der findes specielle årsager hertil. Ansøgning om udvidelse af driftstiden skal være regionen i hænde senest 14 dage før.
30. Adgangsvejen til råstofgraven skal uden for åbningstiden være aflåst/afspærret med hegn, bom, kæde eller lignende.

2.1.4 Efterbehandling

31. Der skal efterbehandles til sø og rekreative formål og til jordbrugsformål.
32. De dele af arealet, der efterbehandles over grundvandsstanden, må ikke have hældninger stejlere end 1:6. Undtaget herfra er graveområdet sydøstgrænse, hvor den del af gravefronten, der er beliggende højere end 1 meter over normal sommervandsstand, skal efterlades som en stejl skrænt (geologisk profil). Mellem vandkanten og foden af profilet efterbehandles terrænet ligeledes med en hældning 1:6.
33. I forbindelse med efterbehandling omkring elmastene langs graveområdets østgrænse skal følgende overholdes jf. notat fra Nordthy Strømforsyning af 23. august 1996:
34. Der må ikke graves nærmere elmastene end 5 meter
35. Fra gravegrænsen omkring masterne udføres efterbehandlingen med hældning 1:3 ned til 1 meters vanddybde, hvor der etableres en vandret banket på 1 meters bredde. Herefter anlægges den resterende skrænt ned til bunden af søen med en hældning ikke stejlere end 1:3½.
36. Skrånningen på 1:3 belægges fra en ½ meter over vandspejlet til 1 meter under med et 0,5 meter tykt lag sten i størrelsen 90 - 300 mm.

37. Den øvrige del af efterbehandling under vandsspejl skal udføres således, at der langs søens periferi ved normal sommervandstand er en vanddybde på 0,5 meter, med et jævnt fald på 1:6 til 2 meters vanddybde. De øvrige dele af søen skal have en vanddybde større end 1,5 meter, og der må ikke etableres øer i søen.
38. Grave- og efterbehandlingsplanen skal følges af indvinder og ejer(e), indtil Region Nordjylland eventuelt har godkendt en revideret plan.
39. En eventuel ny indvinder skal sende en grave- og efterbehandlingsplan, til godkendelse hos Region Nordjylland.
40. Region Nordjylland kan til enhver tid kræve en ajourført plan forelagt til godkendelse, hvis indvindingen og/eller efterbehandlingen ønskes ændret i forhold til den plan, der allerede er godkendt. Region Nordjylland kan kræve, at der skal foretages et nivellement og en opmåling, hvis grave- og efterbehandlingsplanen skal revideres.
41. Såvel lodsejer/grundejer og indvinder har pligt til at rette sig efter de anvisninger, som Region Nordjylland måtte give for, at udføre alle de arbejder planen handler om.
42. Den nødvendige mængde muld og overjord til efterbehandling skal til enhver tid forefindes i depot på arealet og genudlægges i forbindelse med efterbehandling.
43. Overjord og muld skal opbevares i adskilte depoter. Under depoter for overjord skal mulden være rømmet af, inden opbygningen af depotet påbegynder.
44. Jord med humus i, f.eks. muld, tørvejord og lignende, må ved efterbehandlingen ikke tildækkes af andre jordarter, da indholdet af organisk materiale ved tildækning giver risiko for forurening af grundvandet, på grund af nedbrydning af det organiske materiale.
45. Jordlagene skal opbygges sådan, at jorden bliver bedst mulig til skov- og jordbrug efterfølgende alternativt til natur. Det kan betyde, at indvinder skal bytte om på overjordens forskellige lag, hvis indvinder støder på lag med bedre egenskaber end det, der oprindeligt lå øverst. F.eks. skal jord med mest ler ligge øverst lige under muldlaget, mens bagharp skal ligge nederst.
46. Overjord og muld på arealet mellem gravegrænsen og efterbehandlingsgrænsen skal rømmes af, inden skråningerne dozes ned. Når de har det rette anlæg, lægges overjord og muld på igen. Det kan tillades, at der ikke pålægges muld på hele arealet f.eks. på skrænterne.
47. Gravemaskiner og redskaber med dertil hørende installationer, transportbånd, bygninger, skure samt eventuelt støbte fundamentter eller lignende, skal være fjernet senest 6 måneder efter indvindingens ophør.
48. Interne veje skal fjernes i forbindelse med gravearealets reetablering.
49. Efterbehandlingen skal være færdig den 9. juni 2027, dog senest 6. mdr. efter, at indvindingen er ophørt.
50. Før indvinder påbegynder større arbejder med at efterbehandle, skal Region Nordjylland have besked om det, så eventuelle tvivlsspørgsmål kan blive afklaret.
51. Når efterbehandlingen er slut, skal Region Nordjylland have besked om det. Region Nordjylland skal ved tilsyn godkende efterbehandlingen.
52. Pligten til at afslutte efterbehandlingen indtræder, hvis indvindingen har ligget stille i et år, og omgående hvis tilladelsen bliver kaldt tilbage, med mindre indvinder har en særlig aftale med Region Nordjylland om en længere frist.

2.1.5 Forebyggelse mod jord- og grundvandsforurening

Brændstoftanke

53. Tanke/beholdere med olieprodukter på mobile behandlingsanlæg, skal placeres i tætte opsamlingskar, der kan rumme indholdet af den største tank/beholder anbragt deri. For at undgå regnvand i opsamlingsbeholderen, skal det hele være overdækket. Optankning skal foregå under konstant tilsyn.
54. Tankene i råstofgraven til stationært materiel skal være typegodkendt efter olietankbekendtgørelsen. Tankene skal desuden være dobbeltskrogede.
55. Udstyr til tankning af stationært materiel, som drives af flydende brændstof (olie, benzin m.v.), skal være opsat/indrettet med automatisk stop ved fuld tank således, at et eventuelt spild i forbindelse med tankning kan tilbageholdes og opsamles.

Kørende og stationært materiel

56. Såfremt der udenfor råstofgravens driftstider, se afsnit "Driftstider", skal henstå køretøjer i selve råstofgraven, skal dette ske på et befæstet areal med afløb til olieudskiller.
57. Alt stationært og kørende materiel skal regelmæssigt inspiceres for olie- og kemikaliespild, og eventuelle utætheder skal øjeblikkeligt afhjælpes og repareres. Der må ikke ske reparationer i råstofgraven, undtaget hvis dette sker på et impermeabelt underlag. Eventuelle reparationer skal foregå indenfor råstofgravens tilladte driftstider.
58. Der må ikke ske vask af materiel i råstofgraven.
59. Hvis der ønskes opstilling af andet materiel end det ansøgte, skal der fremsendes oplysninger herom til Region Nordjylland, der i givet fald vil fastsætte de nødvendige supplerende vilkår.

Kemikalier

60. Der må ikke benyttes eller oplagres kemikalier eller lignende stoffer i råstofgraven, herunder kemiske midler til plantebekæmpelse af hensyn til risikoen for forurening af grundvandet.
61. Hvis virksomheden ønsker at bruge kemiske midler i råstofgraven, skal der opnås en særlig tilladelse hertil ved ansøgning hos Region Nordjylland.
62. Brug af tøsalt eller midler til at dæmpe støv, kan ske efter aftale med Region Nordjylland.

2.1.6 Affald

63. Råstofgraven må ikke bruges til at opbevare fyld, affald eller andet, der ikke stammer fra graven. Der skal træffes foranstaltning til hindring af ukontrolleret aflæsning af affald og jordfyld.
64. Ejer og indvinder har ansvaret for, at der ikke – hverken midlertidigt eller varigt – henlægges affald af nogen slags, samt for at eventuelt henkastet affald straks fjernes.
65. Farligt affald skal opbevares under tag og være beskyttet mod vejrlig enten på en oplagsplads med impermeabel belægning uden afløb eller i egnede tætte opsamlingskar. Oplagspladsen og opsamlingskar skal være indrettet således, at spild kan holdes inden for et afgrænset område og uden mulighed for afløb til jord, overfladevand eller kloak. Oplagspladser og opsamlingskar skal kunne rumme indholdet af den største opbevaringsenhed i området.
66. Affald skal bortskaffes i henhold til affaldsbekendtgørelsen og Thisted Kommunes regulativ for erhvervsaffald.

67. Hvis der mod forventning findes affald under indvindingen, skal gravningen stoppes det pågældende sted og Region Nordjylland skal kontaktes.
68. Der må ikke ske afbrænding af affald i råstofgraven.
69. Eventuel tilførsel af jord til råstofgraven dispensation efter jordforureningslovens § 52 skal søges særskilt hos Region Nordjylland.

2.1.7 Støj og vibrationer

70. Råstofgravens eksterne støjniveau – målt efter retningslinjerne i Miljøstyrelsens vejledninger nummer 6/1984 eller beregnet efter retningslinjerne i Miljøstyrelsens vejledning nummer 5/1993 – og angivet som det ækvivalente, korrigerede lydniveau i dB (A), må ikke overstige grænseværdierne, som fremgår af Tabel 2.

Tidsrum:	Mandag – fredag kl. 07:00-18:00	Mandag – fredag kl. 18:00-22:00	Alle dage kl. 22:00-07:00
Område-type (faktisk anvendelse):	Lørdag kl. 07:00-14:00	Lørdag kl. 14:00-22:00	
	Søn- og helligdage kl. 07:00-22:00		
Erhvervsområdet, herunder råstofområdet	60	60	60
Boliger i det åbne land	55	45	40

Tabel 2 - Grænseværdier for støj i enheden dB(A)

De anførte grænseværdier skal overholdes indenfor følgende referencetidsrum:

- For dagperioden på hverdage mandag til fredag samt søn- og helligdage kl. 07:00-18:00 skal grænseværdierne overholdes indenfor det mest støjbelastede tidsrum på 8 timer.
- I dagperioden på lørdage kl. 7:00-14:00 skal grænseværdierne overholdes indenfor det mest støjbelastede tidsrum på 7 timer og i perioden fra kl. 14:00-18:00 på lørdage skal grænseværdierne overholdes indenfor det mest støjbelastede tidsrum på 4 timer (fastsat efter "Orientering fra Miljøstyrelsens Referencelaboratorium for støjmålinger", nr. 10, november 1989).
- For aftenperioden alle ugens dage kl. 18:00-22:00 skal grænseværdierne overholdes indenfor den mest støjbelastede time.
- For natperioden kl. 22:00-07:00 alle ugens dage skal grænseværdierne overholdes indenfor den mest støjbelastede halve time.

71. Ved boliger for ejeren af ejendommen eller indvinderen af råstofgraven må støjen dog overstige grænseværdierne.
72. Såfremt der fremkommer klager over støjgener fra råstofgraven, eller råstofmyndigheden af anden grund finder det nødvendigt, skal indvinderen på råstofmyndighedens forlangende lade udføre målinger eller beregninger af støjniveauet efter de retningslinjer, som er angivet i Miljøstyrelsens vejledninger, jf. afsnittet om støj. Målinger eller beregningerne foretages af et firma, der er akkrediteret til det. Målinger eller beregninger udføres normalt højst en gang om året, medmindre forholdene i råstofgraven er ændrede.
73. Er dokumentationen udført som beregninger, skal den indeholde oplysninger om beregningsforudsætningerne, som er nødvendige for Region Nordjyllands vurdering af rigtigheden af beregningsresultaterne. Specielt skal støjkilderne beskrives og deres kildestyrke angives sammen med oplysninger om dæmpningen af kildernes støjudsendelse

74. Det akkrediterede støjfirma skal til Region Nordjylland fremsende forslag til måle og beregningsforudsætninger til godkendelse, inden målingerne udføres. Forslaget skal omfatte alle de støjkluder/ aktiviteter, der er i gang på virksomheden.
75. Målerapporten skal fremsendes til Region Nordjylland, senest 1 måned efter målingerne er foretaget, sammen med relevante oplysninger om produktionsforhold under målingerne.
76. Den for et område gældende støjgrænse anses for overholdt, hvis de målte eller beregnede værdier – fratrukket ubestemtheden på målingen – er mindre eller lig med støjgrænseværdien. Målingerne og beregningernes samlede ubestemthed fastsættes, jf. Miljøstyrelsens støjvejledninger. Støjmålinger eller støjregninger skal udføres og gennemføres under forhold, hvor råstofgraven er i fuld drift.
77. Hvis målingerne eller beregningerne viser, at støjen er højere end tilladt, skal indvinderen sørge for, at der bliver gjort noget for at dæmpe støjen. Nye målinger eller beregninger skal kunne bevise, at støjen derefter ligger indenfor det tilladte.

Behandlings- og transportanlæg samt grave- og læssemaskiner kan om nødvendigt kræves støj-dæmpet, således at grænseværdierne kan overholdes. Støjdæmpningen kan for eksempel ske ved gummibelægning, indkapsling af maskindele, opsætning af støjskærme eller oplægning af volde mod de nærliggende beboelseshuse.

78. Indvinderen skal afholde alle udgifter til støjmålinger og støjregninger.

Støj i anlægs- og efterbehandlingsfasen

79. Der accepteres i anlægs- og efterbehandlingsfasen en periode på 2-4 uger, hvor der i tidsrummet kl. 07:00-17:00 på hverdage accepteres et støjniveau op til 60 dB(A) ved boliger i det åbne land.
80. Indvinder skal skriftligt underrette Region Nordjylland om, hvilken periode der forventes et højere støjniveau senest 5 arbejdsdage før, de støjende arbejder skal foretages.

Lavfrekvent støj, infralyd og vibrationer

81. Driften af virksomheden må ikke medføre, at den målte værdi af råstofgravens bidrag til støjen, målt indendørs i de berørte bygninger, overstiger grænseværdierne, som fremgår af Tabel 3.

Anvendelse	A-vægtet lydtrykniveau (10-160 Hz), dB(A)	G-vægtet infralydniveau dB(A)
Beboelsesrum, herunder i børneinst. og lign.	20	85
Aften/nat (kl. 18:00-07:00)	25	85
Dag (kl. 07:00-18:00)		
Kontorer, undervisningslokaler og andre lignende støjfølsomme rum	30	85
Øvrige rum i virksomheder	35	90

Tabel 3 - Grænseværdier for lavfrekvent støj og infralyd (dB re 20 Pa).

Grænseværdierne gælder for ækvivalentniveauet over et måletidsrum på 10 minutter, hvor støjen er kraftigst. I tilfælde, hvor støjen er impulsagtig reduceres de anførte grænser med 5 dB.

82. Driften af råstofgraven må ikke medføre, at der udsendes vibrationer, som overstiger grænseværdierne, jf. Tabel 4, målt som accelerationsniveau indendørs i de berørte bygninger.

Anvendelse	Vægtet accelerationsniveau Law i dB, gælder for det KB-vægtede accelerationsniveau
Boliger i det åbne land (hele døgnet)	75
Børneinstitutioner og lignende	75
Boliger i blandet bolig/erhvervsområde	80
Kontorer, undervisningslokaler og lignende	80
Erhvervsbebyggelse	85

Tabel 4 - Grænseværdier for vibrationer, dB re 10^{-6} m/s². Grænseværdierne gælder for det maksimale KB-vægtede accelerationsniveau med tidsvægtning S.

Note: For kontorer og tilsvarende lokaler, hvor der foregår følsomme aktiviteter i virksomheder, gælder grænseværdien Law = 80 dB.

83. Efterfølgende skal indvinderen på forlangende fra og efter nærmere aftale med Region Nordjylland, f.eks. ved naboklager, lade udføre målinger og beregninger til dokumentation af, at grænseværdierne, jf. tabel 3 og tabel 4, er overholdt. Dokumentation sker ved fremsendelse af skriftlig rapport over målinger og beregninger til Region Nordjylland.

Hvis målingerne viser, at den lavfrekvente støj, infralyd eller vibrationer er for store, skal de dæmpes. Derefter skal der laves nye målinger, som dokumenterer, at grænseværdierne nu kan overholdes. Der kan maksimalt kræves én måling af hver type pr. kilde pr. år.

84. Måling, rapportering og anden dokumentation skal ske i overensstemmelse med de til enhver tid gældende vejledninger fra Miljøstyrelsen på det aktuelle område. Målinger eller beregninger skal udføres af et firma, der er akkrediteret til at udføre "Miljømåling – ekstern støj".
85. Virksomheden afholder selv alle udgifter i forbindelse med dokumentation af de aktuelle vilkår.
86. Grænseværdierne for lavfrekvent støj og infralyd, jf. tabel 3, anses for overholdt, når et konkret måleresultat, uden tillæg eller fradrag for målingens ubestemthed, er lig med eller under den pågældende grænse. Grænseværdierne for vibrationer, jf. tabel 4, anses for overholdt, når et konkret måleresultat ikke overskrider den pågældende grænse.

2.1.8 Støv

87. Virksomheden må ikke give anledning til støvgener udenfor virksomhedens område, som efter tilsynsmyndighedens opfattelse er væsentlige for omgivelserne.
88. Ved væsentlige støvgener skal virksomheden iværksætte støvdæmpende foranstaltninger, såsom vanding af gravefronter, lagerbunker, interne veje m.v. samt renholdelse af interne veje. Om nødvendigt skal indvindingen indstilles helt, specielt ved store gener for de boliger der ligger meget tæt på arealet. Adgangvej til råstofgraven skal indrettes, således at det forhindres, at materialer fra råstofgraven slæbes ud på offentlig vej. I tilfælde af, at det alligevel sker, skal det pågældende materiale fjernes.
89. Virksomheden skal få mængden af støv fra arbejdspladsen målt af et firma, der er autoriseret til det, eller som Region Nordjylland har godkendt, hvis regionen vurderer, at det er nødvendigt.
90. Hvis der bliver konstateret støvgener, der opstår pga. råstofgravens drift, skal der træffes foranstaltninger, der nedbringer generne efter nærmere aftale med Region Nordjylland.

2.2 *Vilkår efter Vandforsyningsloven meddelt af Thisted Kommune*

Thisted Kommunes vilkår efter Vandforsyningslovens § 26 stk. 1 i forhold til indvinding af råstoffer under grundvandsspejl og efter vandforsyningslovens § 20 stk. 1 til indvinding af vand til grusskyllning/vådsortering.

Generelt

1. Indvindingstilladelsen samt tilladelsen til indvinding af vand under grundvandsspejlet gælder fra ddmåå til ddmåå (10 år).

Indvindingstilladelsen samt tilladelsen til indvinding af vand under grundvandsspejlet bortfalder, hvis de ikke er taget i brug inden 3 år fra gyldighedsdatoen.

Indvindingstilladelseerne bortfalder også, hvis de ikke har været udnyttet 3 år i træk eller hvis indvindingsanlæggets drift permanent indstilles.

2. Den årlige indvinding af vand må højst udgøre 100.000 m³.

Der må højst indvindes 50 m³ pr. time. (evt.)

3. Et eksemplar af indvindingstilladelsen skal til enhver tid være tilgængeligt på virksomheden. Driftspersonalet skal være orienteret om indvindingstilladelsens indhold.
4. Indvindingsanlægget skal indrettes og drives som beskrevet i denne tilladelse og an- søg- nings- ma- terialet, bortset fra de ændringer der fremgår af nedenstående vilkår.
5. Hvis driften af indvindingsanlægget ophører, skal der træffes de nødvendige foranstaltninger for at undgå forurening og for at bringe stedet tilbage i tilfredsstillende tilstand. En redegørelse for disse foranstaltninger skal sendes til tilsynsmyndigheden senest 3 måneder, før driften ophører, og foranstaltningerne skal forud godkendes af tilsynsmyndigheden.

Desuden skal alle oppumpningssteder sløjfes senest 6 måneder efter permanent ophør af vandindvinding og Thisted Kommune skal have besked om, dette arbejde er gennemført.

6. Vilkår stillet i råstoffilladelsen gældende fra 10. nov. 2016 skal overholdes.
7. Anlæggets ejer er erstatningspligtig for skader, der under anlæggets etablering eller drift volder i bestående forhold som følge af forandring af grundvandsstanden, vandføringen i vandløb eller vandstanden i søer m.v. I mangel af enighed afgøres erstatningsspørgsmålet af taksationsmyndighederne.

Indvindingens formål, beliggenhed, indretning og kontrol

8. Der må indvindes vand fra gravesø til grusvask.

Hvis formålet med indvindingen ændres, skal der søges en ny indvindingstilladelse.

9. Der må indvindes grundvand fra følgende anlæg:

- JUP nr. 63899

Placering af anlægget kan ses på Bilag A til Thisted Kommunes afgørelse.

10. Oppumpningsstedet skal være skiltet med tydeligt JUP nummer.

Oppumpningssted, pumpe og øvrig indretning af anlægget fra oppumpning til vask, udledning til udfældningsbassin og afledning til gravesø må ikke ændres væsentligt i forhold til det nu-væ-rende uden tilladelse fra Thisted Kommune.

Indvindingen skal tilrettelægges således, at indvindingen af råstoffer, indvinding af vaskevand og udledning af vaskevand altid foretages i gravesøer uden direkte forbindelse til recipienter. Det vil sige et lukket system.

11. Den oppumpede vandmængde skal registreres. Registreringen skal foretages ved hjælp af timetæller på pumpen eller anden metode, der giver tilsvarende eller bedre nøjagtighed. Kommunen kan til enhver tid bestemme, at målingen af den oppumpede vandmængde skal foregå på en anden måde.

Hvis der anvendes timetæller, skal der udføres en måling, som viser den samlede pumpeinstallations aktuelle kapacitet udtrykt i m³/time.

Pumpens fabrikat samt type skal oplyses skriftligt til kommunen så snart denne tilladelse er givet.

12. Årets målinger af vandmængden, opgjort for tiden 1. januar til 31. december, skal indsendes til Thisted Kommune senest 1. februar i det følgende år. Registreringen skal opbevares mindst 10 år.

Bestemmelserne om måling af indvindingsmængden kan til enhver tid ændres af Thisted Kommune.

13. Der stilles ikke krav til vandkvaliteten. Vandet må ikke bruges i husholdningen eller til andre formål, hvor der stilles krav om drikkevandskvaliteten, herunder vanding eller vask af spiselige gartneriafgrøder.

Beskyttelse af natur, jord, grundvand og overfladevand

14. Før opgravningen i gravesøen starter, skal det vurderes, om gravesøen er så stor som muligt, eller om den skal gøres større før egentlig opgravning starter/genoptages.
15. Opgravningen skal foregå langsomt i den indledende graveperiode efter at grundvandsspejlet er nået.
16. Overjordiske tanke med fyringsolie og motorbrændstof skal sikres mod påkørsel. Påfyldningsstude til påfyldning af over- eller underjordiske tanke samt aftapningsanordninger/-pistoler til påfyldning af køretøjer og materiel skal være placeret inden for konturen af en impermeabel belægning indrettet med fald mod afløb, hvorfra der sker kontrolleret afledning. Alternativt skal spild fra påfyldning eller aftapning kunne opsamles i tætte sumpe eller opsamlingskar, der holdes overdækkede, således at de er beskyttet mod vejrlig.

Ved en impermeabel belægning forstås et befæstet areal, der er uigennemtrængeligt for de forurenende stoffer, som findes i det affald eller de stoffer, der håndteres på arealet.

Bilag A Kort over anlægget inkl. indvindingssted

Til tilladelse efter vandforsyningsloven og miljøbeskyttelsesloven



Luftfoto 2012

Udsnit, luftfoto 2015:



x PUMPE + SANDFANG
 Y DER HVOR VANDET BRUGES

2.3 Vilkår efter Miljøbeskyttelsesloven meddelt af Thisted Kommune

Thisted Kommune vilkår efter miljøbeskyttelseslovens § 19, stk. 1, vedr. nedsivning af vand fra grusskylning.

Generelt

17. Tilsynsmyndigheden skal straks orienteres om følgende:
- Ejerskifte af virksomheden og/eller ejendom
 - Hel eller delvis udskiftning af driftsherre
 - Indstilling af driften for en længere periode

- d. Driftsforstyrrelser eller ændringer i driften, som kan påvirke virksomhedens forurening af omgivelserne.

18. Tilsynsmyndigheden skal altid kunne få oplyst, hvem der er driftsansvarlig på virksomheden.

Udledning af vaskevand

19. Skyll vandet må ikke pumpes eller udledes til vandløb, grøfte eller lignende, men alene nedsives til grundvandsmagasinet via bundfældningsbassin, hvorfra overløb ledes til gravesøen. Gravesøen skal være uden overløb og uden direkte forbindelse til andre søer og vandløb (recipienter).
20. Bundfældningsbassinet skal tømmes efter behov, så dets funktion opretholdes.
21. Bundfældningsbassinet skal placeres således, at der ikke påstår gener for naboer.
22. Der må hverken før, under eller efter vaskeprocessen tilsættes stoffer til skyllevandet, som ved ned-sivning eller tilbageløb i gravesøen kan forurene grundvandet.
23. Slam fra bundfældningsbassin skal bortskaffes efter anvisning fra Thisted Kommune. Før bortskaf-felse kan Thisted Kommune kræve analyse for indholdet af natriumchlorid (NaCl) i slammet.
24. Ved endt råstofgravning skal bundfældningsbassinet efterbehandles i overensstemmelse med grave-og efterbehandlingsplanen.
25. Hvis der sker udslip af processpildevand til omgivelserne skal kommunen kontaktes.

Affald

26. Spildolie og andet farligt affald, der fremkommer ved virksomhedens drift, skal op-bevares i egnede beholdere, forsynet med spildbakke og placeret under tag og be-skyttet mod vejrlig på en oplags-plads med impermeabel belægning med fald mod afløb eller sump. Beholderne skal mærkes, så det tydeligt fremgår, hvad behold-eren indeholder. Spild af olie og kemikalier skal opsamles straks.
27. Spild af olie, benzin eller andre farlige kemikalier og stoffer skal straks fjernes og den forurenede jord skal bortskaffes til godkendt deponi efter reglerne om jordflytning (Bek. 1452 af 2015 eller senere udgave) og efter anvisning fra Thisted Kommune via www.jordweb.dk.

2.4 Vilkår efter Naturbeskyttelsesloven

Der er ikke vilkår i henhold til naturbeskyttelsesloven.

2.5 Vilkår efter Museumsloven

28. Ved gravearbejde kan virksomheden støde på fortidsminder, f.eks. bopladser og gravpladser, der ofte giver sig til kende i form af stenlægninger, potteskår, knogler, trækulsholdig jord eller lignende. Arbejdet skal indstilles i det omfang, det berører fortidsmindet. Fundet skal straks anmeldes efter museumslovens §27.

2.6 Vilkår efter Skovloven

Der indsættes ikke vilkår efter skovloven, da der ikke er registreret Fredsskov på arealet.

2.7 Vilkår efter Vejloven og privatvejsloven

Der henvises til Thisted Kommunes tilladelse til vejadgang.

2.8 Vilkår efter Jordforureningsloven

Der er ikke givet dispensation efter jordforureningslovens § 52 til at tilføre jord til råstofgraven.

3. Offentliggørelse, klagevejledning og underretning

Tilladelsen til at indvinde råstoffer vil blive offentliggjort på Region Nordjyllands hjemmeside, www.raa-stoffer.rn.dk. Det fremgår af hjemmesiden, hvilken dato afgørelsen er bekendtgjort.

I denne tilladelse er der truffet afgørelse efter råstofloven, planloven samt museumsloven.

Eventuel klage skal sendes til relevant myndighed, se afsnit 3.2.

3.1 Generel klagevejledning

En klage skal være skriftlig og den skal sendes via Natur- og Miljøklagenævnets klageportal, der henvises til Natur- og Miljøklagenævnets hjemmeside, hvor der er en vejledning om indtastning af en klage.

Klagen skal være indgivet på klagefristens sidste dag og skal være modtaget inden kontortids ophør. Hvis fristen udløber på en lørdag eller søn- og helligdag, forlænges fristen til efterfølgende hverdag.

Tilladelsen må ikke udnyttes før klagefristen er udløbet og før at det er meddelt virksomheden, at der ikke er klaget over tilladelsen.

Hvis der bliver klaget over tilladelsen, vil Region Nordjylland orientere virksomheden om dette.

3.1.1 Natur- og miljøklagenævnet

I forbindelse med indtastning af klagen på klageportalen, vil der skulle betales et gebyr på 500 kr. Klagen bliver først sendt videre når gebyret er betalt.

Gebyret tilbagebetales hvis:

- Klagesagen fører til, at den påklagede afgørelse ændres eller ophæves,
- Klageren får helt eller delvis medhold i klagen, eller
- Klagen afvises som følge af overskredet klagefrist, manglende klageberettigelse eller fordi klagen ikke er omfattet af Natur- og Miljøklagenævnets kompetence.

Det bemærkes, at hvis den eneste ændring af den påklagede afgørelse er forlængelse af frist for efterkommelse af afgørelse som følge af den tid, der er medgået til at behandle sagen i klagenævnet, tilbagebetales gebyret dog ikke.

Hvis Natur- og Miljøklagenævnets afgørelse ønskes behandlet ved domstolene, skal der anlægges sag inden 6 måneder fra det tidspunkt, hvor denne afgørelse er modtaget.

3.2 Klagevejledning for de enkelte love

3.2.1 Afgørelse efter råstofloven

Der kan klages over afgørelsen, herunder vurdering i forhold til Natura 2000-områder og bilag IV-arter, til Natur- og Miljøklagenævnet inden 4 uger fra afgørelsen er meddelt eller offentligt bekendtgjort via klageportalen. Region Nordjylland får via klageportalen besked om at der er modtaget en klage og indsender de bemærkninger klagen giver anledning til og det materiale, der er indgået i sagens bedømmelse, jf. råstoflovens §§ 13-16.

Rettidig klage har opsættende virkning for tilladelsen, med mindre Natur- og Miljøklagenævnet bestemmer andet.

Klageberettigede er:

- Adressaten for afgørelsen
- Offentlige myndigheder
- En berørt nationalparkfond oprettet efter lov om nationalparker
- Lokale foreninger og organisationer, som har en væsentlig interesse i afgørelsen
- Landsdækkende foreninger og organisationer, hvis hovedformål er beskyttelse af natur og miljø

- Landsdækkende foreninger og organisationer, som efter deres formål varetager væsentlige rekreative interesser, når afgørelsen berører sådanne interesser
- Enhver med individuel væsentlig interesse i afgørelsen

Der henvises i øvrigt til den generelle klagevejledning, se afsnit 3.1.

3.2.2 *Afgørelse efter vandforsyningsloven*

Der kan klages over afgørelsen til Natur- og Miljøklagenævnet inden 4 uger fra afgørelsen er meddelt eller offentligt bekendtgjort. Klagen stiles til Natur- og Miljøklagenævnet, men indsendes til Thisted Kommune via klageportalen, som videresender klagen til Natur- og Miljøklagenævnet med de bemærkninger, klagen giver anledning til og det materiale, der er indgået i sagens bedømmelse.

Klagen har ikke opsættende virkning.

Klageberettigede er:

- Afgørelsens adressat
- Embedslægeinstitutionen
- Danmarks Naturfredningsforening, Danmarks Sportsfiskerforbund og Forbrugerrådet kan påklage afgørelser efter § 20 om tilladelse til vandindvinding, afgørelser efter § 21, jf. § 20 om tilladelse til vandindvindingsanlæg samt afgørelser efter § 32 om tilbagekaldelse af vandindvindingstilladelser.
- Enhver med individuel væsentlig interesse i afgørelsen.

Der henvises i øvrigt til den generelle klagevejledning, se afsnit 3.1.

3.2.3 *Afgørelse efter miljøbeskyttelsesloven*

Der kan klages over afgørelsen til Natur- og Miljøklagenævnet inden 4 uger fra afgørelsen er meddelt eller offentligt bekendtgjort. Klagen stiles til Natur- og Miljøklagenævnet, men indsendes til Thisted Kommune via klageportalen, som videresender klagen til Natur- og Miljøklagenævnet med de bemærkninger, klagen giver anledning til og det materiale, der er indgået i sagens bedømmelse.

Klagen har ikke opsættende virkning, med mindre Natur- og Miljøklagenævnet bestemmer andet.

Klageberettigede er:

- Afgørelsens adressat
- Embedslægeinstitutionen
- Danmarks Fiskeriforening og Færksvandsfiskeriforeningen
- Arbejderbevægelsens Erhvervsråd
- Forbrugerrådet
- Lokale foreninger og organisationer der har beskyttelse af natur og miljø som hovedformål, kan påklage afgørelser, som foreningen eller organisationen har ønsket underretning om
- Lokale foreninger og organisationer, der efter deres formål varetager væsentlige rekreative interesser, kan påklage afgørelser, som foreningen eller organisationen har ønsket underretning om
- Landsdækkende foreninger og organisationer, der efter deres vedtægter har beskyttelse af natur og miljø som hovedformål
- Landsdækkende foreninger og organisationer, der efter deres vedtægter har til formål, at varetage væsentlige rekreative interesser, når afgørelsen berører sådanne interesser.
- Enhver med individuel væsentlig interesse i afgørelsen.

Der henvises i øvrigt til den generelle klagevejledning, se afsnit 3.1.

3.2.4 Afgørelse efter museumsloven

Afgørelse efter museumslovens §29a kan påklages til Natur- og Miljøklagenævnet. Klagefristen er 4 uger fra den dag, hvor afgørelsen er offentlig bekendtgjort.

Region Nordjylland får via klageportalen besked om at der er modtaget en klage og indsender de bemærkninger klagen giver anledning til og det materiale, der er indgået i sagens bedømmelse.

Rettidig klage har opsættende virkning for tilladelsen, med mindre Natur- og Miljøklagenævnet bestemmer andet.

Klageberettigede er:

- Afgørelsens adressat
- Ejeren(e) af den ejendom, som afgørelsen vedrører
- Offentlige myndigheder
- Lokale foreninger og organisationer, som har en væsentlig interesse i afgørelsen
- Landsdækkende foreninger og organisationer, hvis hovedformål er beskyttelse af natur og miljø
- Landsdækkende foreninger og organisationer, som efter deres formål varetager væsentlige rekreative interesser, når afgørelsen berører sådanne interesser
- Enhver med individuel væsentlig interesse i afgørelsen

Der henvises i øvrigt til den generelle klagevejledning, se afsnit 3.1.

3.2.5 Afgørelse efter planloven

Afgørelse efter planloven vedr. VVM kan påklages til Natur- og Miljøklagenævnet. Klagefristen er 4 uger fra den dag, hvor afgørelsen er offentlig bekendtgjort.

Region Nordjylland får via klageportalen besked om at der er modtaget en klage og indsender de bemærkninger klagen giver anledning til og det materiale, der er indgået i sagens bedømmelse.

Rettidig klage har opsættende virkning for tilladelsen, med mindre Natur- og Miljøklagenævnet bestemmer andet.

Klageberettigede er:

- Afgørelsens adressat
- Ejeren(e) af den ejendom, som afgørelsen vedrører
- Offentlige myndigheder
- Lokale foreninger og organisationer, som har en væsentlig interesse i afgørelsen
- Landsdækkende foreninger og organisationer, hvis hovedformål er beskyttelse af natur og miljø
- Landsdækkende foreninger og organisationer, som efter deres formål varetager væsentlige rekreative interesser, når afgørelsen berører sådanne interesser
- Enhver med individuel væsentlig interesse i afgørelsen

Der henvises i øvrigt til den generelle klagevejledning, se afsnit 3.1.

3.3 Underretning

Kopi af afgørelsen med bilag er den 13. okt. 2016 sendt til:

- Thisted Kommune, teknisk@thisted.dk
- SVANA, Styrelsen for vand- og naturforvaltning, svana@svana.dk
- Museum Thy, thistedmuseum@mail.tele.dk
- SKAT, myndighed@skat.dk
- Danmarks Naturfredningsforening Thy, dnthy-sager@dn.dk
- Danmarks Naturfredningsforening, thy@dn.dk
- Dansk Ornitologisk Forening, natur@dof.dk

- Friluftsrådet Nordvest, att. Jørgen Schjøtler, jorn@schjoetler.net
- Kulturstyrelsen post@kulturstyrelsen.dk
- Danmarks Sportsfiskerforbund, post@sportsfiskerforbundet.dk
- Forbrugerrådet, msa@fbr.dk

Derudover orienteres følgende privatpersoner/naboer m.v. om, at der er foretaget en afgørelse, som kan ses på Regionens hjemmeside:

Richard Emil Jørgensen, Hjardemålvej 90, Hjardemål, 7700 Thisted
Bjarne M Nielsen, Hjardemålvej 114, Hjardemål, 7700 Thisted
Henning Skadhauge, Mærkedalvej 9, Hjardemål, 7700 Thisted
Finn Rimer Andersen, Buskkærvej 11, Tved, 7700 Thisted
Inge Helleberg Karlshøj og
Jørgen Okholm Karlshøj, Kjelstrupvej 10, Kjelstrup, 7700 Thisted
Peter og Trine Kirk, Hjardemålvej 79, Hjardemål, 7700 Thisted
Tove Larsen, Hjardemålvej 81, Hjardemål, 7700 Thisted
Thomas Larsen, Hjardemålvej 85, Hjardemål, 7700 Thisted
Knud og Connie Kristensen, Rimmehusvej 2, Korsø, 7700 Thisted

4. Grundlag for tilladelsen

4.1 Ansøgningens indhold

Region Nordjylland har den 21. oktober 2015 med senere ændringer modtaget en ansøgning fra Sårup Grusværk ApS om tilladelse til råstofindvinding af grus og sten på ejendommen Rimmehusvej 25, Hjørdemål, 7700 Thisted, matr, nr. 18a Korsø by, Hjørdemål, Thisted Kommune.

Ansøgningen omfatter følgende:

- Ansøgning dateret d. 20. oktober 2015
- Ejendommen: Rimmehusvej 25, 7700 Thisted, matr.nr. 18a Korsø by, Hjørdemål
- Ejendommen tilhører: Mads Jørn Agesen, Vendbjerg 34, Nors, 7700 Thisted,
- Ansøgningen vedr. et areal på 17 ha, se bilag A og B
- Der forventes en årlig indvinding på op til 10.000 m³ sand og grus om året, heraf 5.000 m³ under grundvandsspejl.
- Der indvindes til 5 – 10 m under grundvandsspejl, der ligger omkring kote 1 - 2.
- Kote for terræn 2 - 6 m.
- Der søges om tilladelse at indvinde råstoffer i 10 år.
- Arealet ønskes efterbehandlet til jordbrugsformål og naturformål, herunder sø.
- Oplysninger om maskiner: 1 gummiged, 1 powerscreen og 2 knusere.
- Årligt forbrug af dieselolie er ikke oplyst.
- Oplysninger om tankanlæg er angivet som: containertank.
- Der er søgt om tilladelse til vandindvinding til vådsortering.
- Projektarealet ligger i et område med drikkevandsinteresser (OD). Projektarealet ligger ikke i indvindingsopland til et vandværk.
- Der er ca. 400 m til nærmeste drikkevandsboring (DGU 22.456) og projektet ligger nedstrøms hertil.
- Der anvendes eksisterende adgangsvej til Rimmehusvej
- Driftstider er søgt som i tidligere tilladelse mandag til fredag 7.00 – 16.00.
- Det ansøgte er udlagt som Råstofgraveområde i Råstofplan 2012.

Følgende bilag:

- Kort (detail)
- Kort (oversigt)
- Efterbehandlingsplan
- Graveplan
- Anmeldeskema til VVM, jf VVM-bekendtgørelsens bilag 5
- Tingbogsattest.

4.2 Udtalelser

Ansøgningen om råstoffilladelse er sendt i høring ved forsyningsselskaber, Museum Thy, Thisted Kommune samt flere naboer. Der er indkommet bemærkninger fra Thisted Kommune, Thisted Vand og fra naboer.

4.2.1 Thisted Kommune

Herunder naturafdelingens bemærkninger til ansøgningen.

Herudover udarbejder Thisted Kommune landzonetilladelse og vandindvindingsstilladelse, jf. tidligere dialoger herom.

Der forekommer i graveområdet minimum tre vandområder, der lever op til størrelseskriteriet for §3 beskyttede søer. Da der her ansøges om en forlængelse af allerede eksisterende gravetilladelse i hele området og der ikke er nogen af sø-områderne, der er efterbehandlede er søerne undtaget fra beskyttelsen. Jf. afsnit 2.1 i 'Vejledning om naturbeskyttelsesloven § 3 beskyttede naturtyper': Efter praksis er søer, der er dannet som følge af gravning under grundvandsspejlet i råstofgrave, først omfattet af naturbeskyttelseslovens § 3, når udgravningen er afsluttet. En råstofgrav betragtes i den sammenhæng normalt som færdig udgravet, når efterbehandlingen er afsluttet og godkendt af råstofmyndigheden.

Der er dog etableret en vej gennem overdrevet i den vestlige udkørsel fra området (lige uden for graveområdet et sted mellem 1995-1999) som jeg ikke lige umiddelbart kan se, hvorvidt den er lovligt etableret. Derfor kommer der en sag herindefra, hvor der skal undersøges om der er tale om en overtrædelse af beskyttelsen af overdrevet. Der ligger en gammel registrering fra 1993, hvor det er registreret som et fint overdrev, med halvsjældne arter for Thy, så det skal vi lige have fulgt op på. Vi vil gerne kontaktes af regionen, hvis de har informationer om denne adgangsvej.

4.3 Partshøring udkast til tilladelse

Udkast til tilladelse har været i høring hos:

Richard Emil Jørgensen, Hjardemålvej 90, Hjardemål, 7700 Thisted
Bjarne M Nielsen, Hjardemålvej 114, Hjardemål, 7700 Thisted
Henning Skadhauge, Mærkedalvej 9, Hjardemål, 7700 Thisted
Finn Rimer Andersen, Buskkærvej 11, Tved, 7700 Thisted
Inge Helleberg Karlshøj og
Jørgen Okholm Karlshøj, Kjelstrupvej 10, Kjelstrup, 7700 Thisted
Peter og Trine Kirk, Hjardemålvej 79, Hjardemål, 7700 Thisted
Tove Larsen, Hjardemålvej 81, Hjardemål, 7700 Thisted
Thomas Larsen, Hjardemålvej 85, Hjardemål, 7700 Thisted
Knud og Connie Kristensen, Rimmehusvej 2, Korsø, 7700 Thisted

4.4 Høring af Thisted Kommune i henhold til §10a vilkår til efterbehandling

Thisted Kommune har i forbindelse med udkast til tilladelsen ikke haft bemærkninger.

4.5 Høring i forbindelse med udkast til tilladelse

Der er ikke indkommet bemærkninger fra naboer.

Høringssvar fra Thisted Museum:

I forbindelse med det udsendte høringsmateriale vedr en råstoftilladelse til matrikel 18a, Korsø by, Hjardemål har Museum Thy følgende udtalelse:

Der er i nærområdet registreret grave fra jernalderen. Ud fra topografien og med henvisning til de udgravede, velbevarede bopladsspor i Bjerre og Ballerum 2,5-3 km vestligt for lokaliteten kan det endvidere ikke udelukkes, at der kan være rester af bebyggelse fra bronzealder og/eller ældre jernalder i området. Museum Thy anbefaler derfor, at der foretages forundersøgelse i det nye indvindingsreal.

med venlig hilsen

Charlotte Boje H. Andersen

Museumsinspektør

4.6 Ansøger

Udkast til tilladelse er sendt i høring ved ansøger i henhold til forvaltningslovens § 19. Ansøger har følgende bemærkning:

Idet jeg henviser til udkast til råstofindvinding i Korsø, har jeg den bemærkning, at Thisted Kommune har revurderet sagen om overdrev på den korte adgangsvej.

Der nu søgt dispensation til fortsat at kunne køre herpå.

Vi forventer, at få dispensationen, og vil i så fald gerne have vejen tilføjet i tilladelsen. Du får besked, så snart der er en afgørelse.

Sårup, den 13.07.16

Venlig hilsen

Sårup Grusværk ApS
Sårupvej 10
7730 Hanstholm

Tlf. 97965245 - 40145412

Mail: s-g-v@mail.dk

Inger Agesen

5. Regionens behandling af sagen

5.1 Råstofplanen

Det ansøgte areal ligger ca. 10 km nord for Thisted og ca. 3 km vest for Østerild, mellem Ballerum og Hjørdemål indenfor et område, som er udlagt i råstofplanen. I følge Råstofplan 2012 er området udlagt til indvinding af sand, grus og sten. Råstofferne inden for området skal udnyttes og oparbejdes optimalt i overensstemmelse med deres kvalitet.

Der er tale om en forlængelse af en tilladelse til indvinding af råstoffer, som Viborg Amt gav d. 25. januar 2006. Sårup Grusværk har desuden landzonetilladelse meddelt af Thisted Kommune til at sortere, vaske og knuse ral fra tilkørt sømateriale fra Nordsøen, på den nordlige del af det ansøgte område. Landzonetilladelsen er fornyet i januar 2016.

5.2 Planloven – VVM-bestemmelserne¹²

Projektet hører under planlovens regler om VVM-pligt, jf. bekendtgørelse nr. 1832 af 16. december 2015 om vurdering af visse offentlige og private anlægs virkning på miljøet (VVM) i medfør af lov om planlægning.

Region Nordjylland har derfor udført VVM-screening, der skal tilvejebringe nødvendig viden til afgørelse af, hvorvidt et givent anlæg er VVM-pligtigt. Indvinding af sand, grus og sten er opført under bekendtgørelsens bilag 2, pkt. 2a, hvorfor det skal vurderes om indvindingen kan have væsentlig indvirkning på miljøet. Screeningen er vedlagt som bilag C.

Det vurderes at vejledende grænseværdier for støj og vibrationer vil kunne overholdes. Det vurderes at påvirkningen i forhold til støj kun i begrænset omfang vil blive øget i området. Det vurderes at den landskabelige påvirkning bliver tilfredsstillende håndteret med den foreslåede efterbehandlingsplan.

Samlet set vurderes det, at projektet hverken på baggrund af dimension, placering eller karakter vil give anledning til væsentlige påvirkninger af miljøet. Projektet er derfor **ikke** VVM-pligtigt. Det betyder, at der **ikke** skal udarbejdes en VVM-redegørelse.

5.3 Kommuneplan og lokalplan

Området er medtaget som råstofindvindingsområde i Kommuneplan 2010-2022 for Thisted Kommune. Hele det ansøgte område er udpeget som primært jordbrugsområde i kommuneplanen og det ansøgte ligger overvejende i område, hvor skovrejsning er uønsket. En mindre del ligger i neutralområde for skovrejsning. Hele området er udpeget som geologisk interesseområde og som økologisk forbindelse/biologisk interesseområde.

Efter kommuneplanen vil kommunalbestyrelsen arbejde for at:

- der i primære jordbrugsområder ikke meddeles tilladelse eller planlægges for anlæg, som forhindrer eller vanskeliggør den landbrugsmæssige udnyttelse, men mindre en samlet samfundsmæssig afvejning tilsiger det.
- at skovtilplantning ikke sker på de bedste landbrugsjorder, eller således at hensynet til naturværdier, udnyttelse af råstoffer, byudvikling eller placering af vindmøller bliver tilsidesat
- ved retablering efter råstofindvinding bør geologisk interessante periferiskråninger, i det omfang det er muligt efter anden lovgivning, efterlades, som de er.
- beskyttelseshensynene i biologiske interesseområder kan kun tilsidesættes i det omfang særlige samfundsmæssige eller planlægningsmæssige hensyn taler herfor eller hvis det sker i forbindelse med projekter, der har til formål at forbedre naturtilstanden i et større område eller forbedre offentlighedens adgang.
- der ikke må gennemføres projekter i de økologiske forbindelseslinjer, der kan forhindre, at der på længere sigt sker en udbygning af de økologiske forbindelseslinjer.

¹² Bekendtgørelse om vurdering af visse offentlige og private anlægs virkning på miljøet (VVM) i medfør af lov om planlægning, bekendtgørelse nummer 1184 af 6. november 2014.

Region Nordjylland vurderer, at aktiviteten og den planlagte efterbehandling af området tilgodeser de jordbrugsmæssige interesser, såvel som de geologiske og biologiske interesser i Kommuneplanen. I efterbehandlingsplanen indgår, at arealet efterbehandles til sø og natur og til landbrugsjord, og at der i den sydøstlige gravegrænse efterlades et geologisk profil af strandvolden fra stenalderhavet.

Der er ikke vedtaget en lokalplan for området.

5.4 Jord og Grundvand

Der søgt om en årlig indvinding på 5.000 m³ råstoffer under grundvandsspejlet og om at indvinde grundvand til grusvask og til nedsivning af vaskevand. Der er ikke søgt om til at pumpe grundvand til vandløb, for at sænke grundvandsstanden.

Hele området er udlagt som område med drikkevandsinteresse (OD). Området er ikke udpeget som følsomt indvindingsområde eller som indsatsområde. Der er 4,7 km til indvindingsopland til Hillerslev Vandværk og 5,4 km til indvindingsopland til Tved vandværk, som de nærmeste. Grundvandets strømningsretning er fra indvindingsoplande mod projektarealet.

Der er mere end 400 m til nærmeste drikkevandsboring (DGU 22.456). Grundvandsstrømningen går fra nærmest drikkevandsboringer mod projektarealet.

Der indvindes til 5 – 10 m under grundvandsspejl, der ligger omkring kote 1 - 2. Kote for terræn 2 - 6 m.

Det nuværende terræn varierer i kote 2 til kote 6 m DVR90. Grundvandsspejlet findes omkring kote 1 - 2. Indvindingen foregår indtil kote – 8 DVR90.

Der er stillet vilkår til håndtering af olie- og kemikalieaffald samt tankanlæg.

Med udgangspunkt i ovenstående samt de stillede vilkår i tilladelsen, vurderer Region Nordjylland, at den ansøgte råstofgravning er uden betydning for grundvandsinteresserne i området.

5.5 Natur og landskab

Der er ikke registreret områder omfattet af § 3 i naturbeskyttelsesloven eller fortidsminder inden for det ansøgte graveområde. Der stilles vilkår om, at der ikke må foretages råstofindvinding tættere end 5 m fra beskyttede naturtyper. Den nordsyd gående adgangsvej på matr.nr. 4n gennem § 3 arealet, er godkendt som adgangsvej af Thisted Kommune. Thisted Kommune har meddelt dispensation til vejadgang ad den østvest gående adgangsvej over §3 overdrevet, efter Naturbeskyttelsesloven. Den østvest gående adgangsvej kan anvendes forudsat Thisted Kommune dispensation efter Naturbeskyttelsesloven bliver gældende og forudsat at der opnås tilladelse efter vejlovgivningen. Alternativ adgang til Rimmehusvej kan evt. finde sted syd for overdrevet på matr.nr. 18b, efter aftale med lodsejer og godkendelse fra vejmyndighed.

Der er ingen gravhøje på arealet eller beskyttelseslinjer fra gravhøje, der rækker ind over arealet.

Som nævnt i afsnit 5.3 er projektarealet udlagt som primært jordbrugsområde i kommuneplanen og projektarealet ligger overvejende i område, hvor skovrejsning er uønsket. En mindre del ligger i neutralområde for skovrejsning. Hele projektarealet er udpeget som geologisk interesseområde og som økologisk forbindelse/biologisk interesseområde.

Det vurderes, at råstofgravningen ikke vil få en betydelig negativ effekt på landskabet. Det vurderes, at projektet vil bidrage positivt til naturforhold, og at det efterbehandlede areal vil understøtte området som økologisk forbindelse.

Vilkår til at varetage arkæologiske interesser er indarbejdet i tilladelsen.

5.6 Miljømæssige forhold

5.6.1 Støj og støv

Miljøstyrelsen er af den principielle opfattelse, at vilkår om støj fra grusgrave bør fastsættes med udgangspunkt i Vejledning fra Miljøstyrelsen nr. 5/1984, "Ekstern støj fra virksomheder", områdetype 3 - "Blandet bolig- og erhvervsbebyggelse, centerområder".

Støjniveauet måles som det energiækvivalente, korrigerede, A-vægtede lydtryksniveau, L_r. Der er ikke indsendt værdier for støj i råstofgraven med ansøgningen.

Region Nordjylland vurderer, at Miljøstyrelsen vejledende støjgrænser kan overholdes for alle bebyggelses vedkommende på alle tidspunkter af råstofgravens driftsfase, da nærmeste beboelse ligger 730 m vest for projektarealet.

De fastsatte støjvilkår fremgår af afsnit **2.1.7**.

Regionen vurderer at støv fra aktiviteten ikke vil udgøre et problem, så længe virksomheden overholder tilladelsens vilkår.

Med baggrund i den tilladte årlige indvindingsmængde på 10.000 m³ må der forventes et gennemsnit på 3 lastbiler om dagen, der kører tom til grusgraven og derfra med læs. Som maksimal aktivitet forventes op til 10 lastbiler pr. dag.

Region Nordjylland lægger til grund for tilladelsen, at vejadgang til området bliver den samme hidtil, dvs. ad Rimmehusvej til Hjardemålvej, hvor der i forbindelse med ansøgning om forlængelse af landzonetilladelse i 2003 skete en omlægning af Rimmehusvej ved ejendommen Rimmehusvej 2.

Da der er tale om en forlængelse en tidligere tilladelse på arealet vurderer Region Nordjylland, at belastningen af lastbiler i området ikke vil stige, men være på sammen niveau som hidtil.

Region Nordjylland har ikke mulighed for at stille vilkår til trafikken udenfor råstofgraven.

5.6.2 *Graveafstande og periferiskråninger*

Formålet med at fastsætte mindste tilladelige graveafstande er at sikre, at indvinderen ikke uagtsomt kommer til at grave så tæt på graveområdets ydre grænse, at de nødvendige råstoffer til at udføre de planlagte periferiskråninger mangler eller at der påføres bygningsanlæg m.m. skader.

Graveafstande for nærmere angivne strækninger af grusgravens periferiskråninger tager udgangspunkt i de, i ansøgningen, angivne gravedybder og koter, men skal i de konkrete situationer tilpasses de virkelige forhold.

Det forventes, at der med de fastsatte afstandskrav og skråningshældninger vil være materiale nok til efterbehandling af skråningerne.

5.6.3 *Udkast til efterbehandlingsplan*

Der er stillet vilkår til indhold af grave- efterbehandlingsplanen, der er endvidere stillet vilkår om at planen skal være dækkende for hele området. Der henvises desuden til Region Nordjyllands vejledning "Udarbejdelse af grave- og efterbehandlingsplaner - i forbindelse med råstofindvinding".

Der foreligger ikke et udførligt udkast til en grave- og efterbehandlingsplan, udkastet skal opdateres med udgangspunkt i vilkår for efterbehandlingen:

Grave- og efterbehandlingsplanen skal som minimum indeholde følgende:

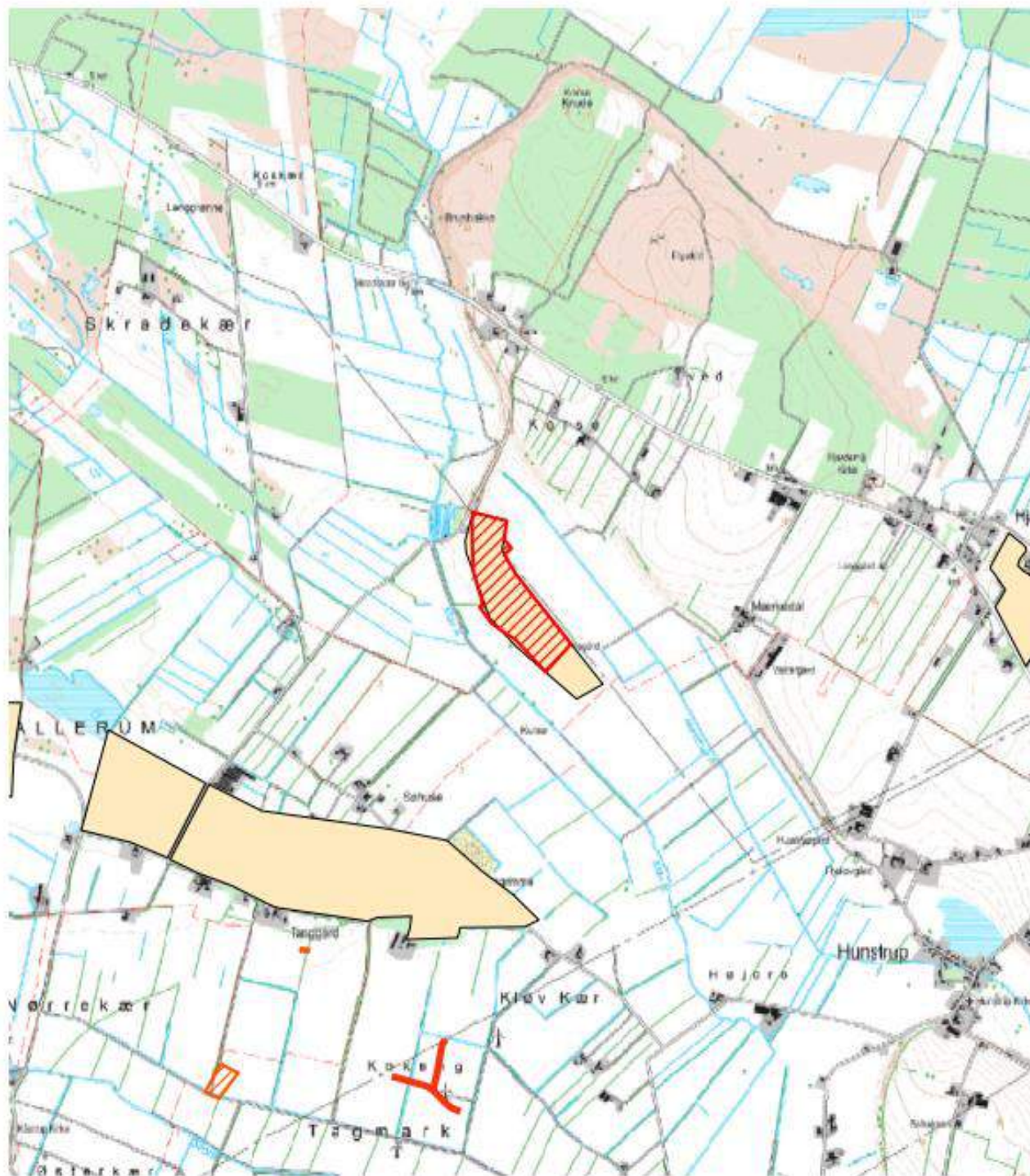
- a. Graveplan – mindst i målforhold 1:2.000.
- b. Efterbehandlingsplan – mindst i målforhold 1:2.000.
- c. Grænsen for efterbehandling, som skal vises, fremgår af afsnit "2.1.1", mens grænsen for gravning skal fastlægges i grave- og efterbehandlingsplanen. Grænsen for gravning skal sikre, at der er tilstrækkelige materialer til rådighed ved efterbehandlingen.
- d. Et snit med områdets profil i målforhold 1:500 eller 1:1.000. Højdemål bør vises fem gange større end de vandrette mål. Snittet skal vise det nuværende og det fremtidige terræn i forhold til skel og grænserne for efterbehandling og gravning. Gravedybden skal også vises.
- e. Gravning og efterbehandling skal foregå i etaper.
- f. Indvinder skal oplyse, hvor stort et areal, der ønskes afkrømt, når indvindingen er størst.
- g. Graveretning skal vises.
- h. Adgangen til området, hvor indvindingen skal finde sted, skal vises.


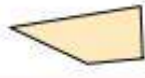

- i. Placering af produktionsanlæg, lagerplads, tankanlæg samt depoter for overjord og muld skal fremgå af planen. Placeringen skal ske inden for grænsen for efterbehandling.
- j. Oplysninger om skrænthældning.

5.7 Region Nordjyllands samlede vurdering

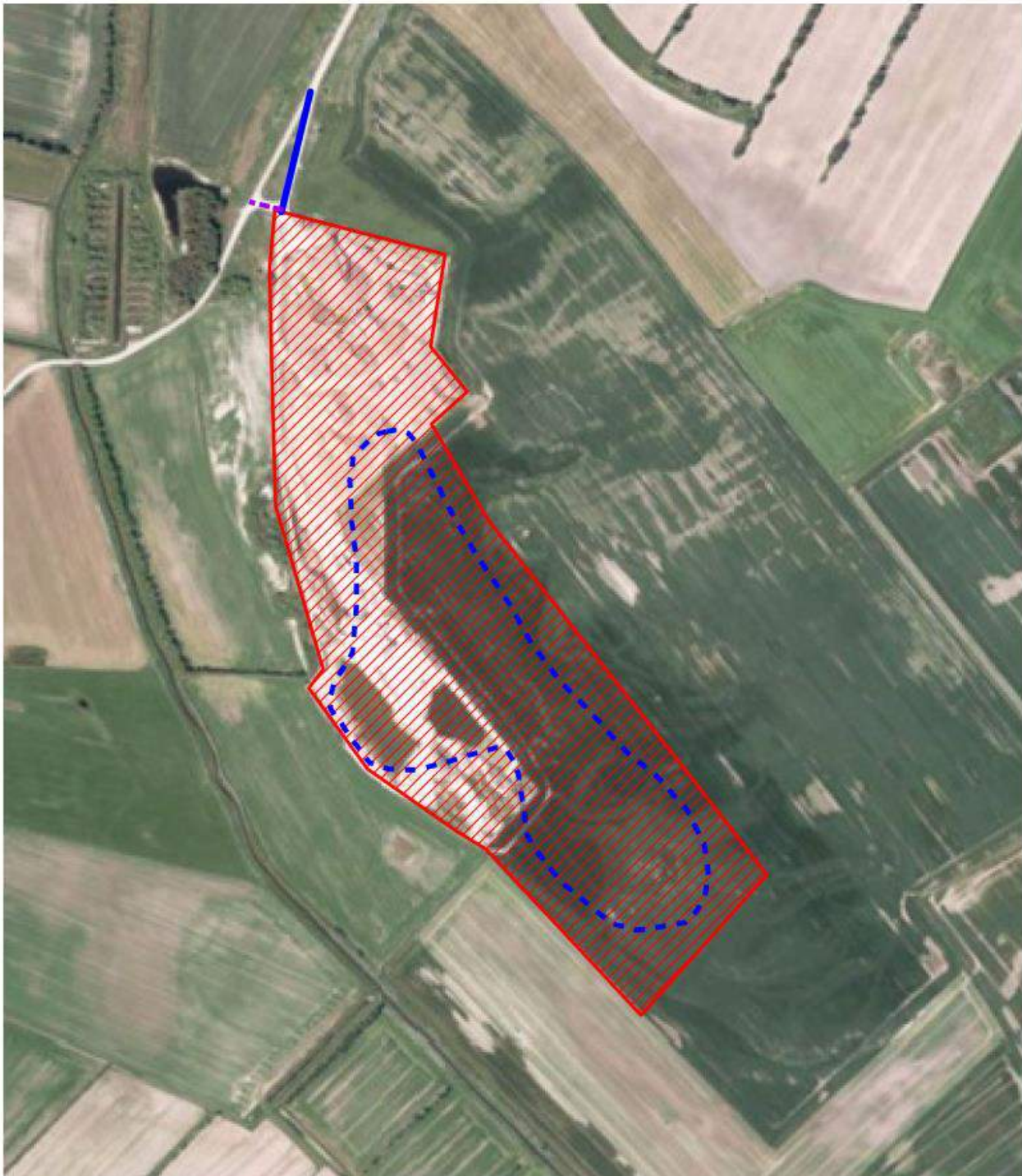
Det er Region Nordjyllands vurdering, at der med de stillede vilkår til miljø, efterbehandling mv. er taget højde for de interesser og nabohensyn, der skal ske i området.





Bilag A: Oversigtskort i målforhold 1:25.000



 Tilladt område til råstofindvinding på matr. nr. 18a Korsø by, Hjørdemål	Kort nr. 2015-023375	
	Kort Oversigt	Bilag A
 Graveområde Råstofplan 2012	Mål 1:25.000	
	Udført af Niels Schøler	
 REGION NORDJYLLAND		Dato 19-05-2016 Udviklet af Kort- og Matrikelstyrelsen kortlystografier og geodata med Kort- og Matrikelstyrelsens tilladelse. Kort- og Matrikelstyrelsen 1902/udsm.1029 DKK2006-0132W

Bilag B: Flyfoto af område til råstofindvinding 1: 5000



 Tilladt område til råstofindvinding på matr. nr. 18a Korsø by, Hjørdemål	 Adgangsvej	Journ. nr. 2015-023375	
		 Område der forventes efterbehandlet til sø	 Adgangsvej under forudsætning af dispensation
		Mål: 1:5.000	
		Udt. af: Niels Schøler	
		Dato: 12-10-2016	Rev.

Bilag C: VVM-screening

Bilag A - Skema til brug for screening (VVM-pligt)

[kriterier iht. bilag 3 i bekendtgørelse nr. 1832 af 16. december 2015]

VVM Myndighed	Region Nordjylland
Basis oplysninger	Tekst
<p>Projekt beskrivelse – jf. anmeldelsen:</p>	<p>Ansøgning om tilladelse til råstofindvinding:</p> <p>Ansøgning dateret d. 20. oktober 2015 Ejendommen: Rimmehusvej 25, 7700 Thisted, matr.nr. 18a Korsø by, Hjørdemål Ejendommen tilhører: Mads Jørn Agesen, Vendbjerg 34, Nors, 7700 Thisted, Ansøgningen vedr. et areal på 17 ha, se bilag A og B Der forventes en årlig indvinding på op til 10.000 m³ sand og grus om året, heraf 5.000 m³ under grundvandsspejl. Der indvindes til 5 – 10 m under grundvandsspejl, der ligger omkring kote 1 - 2. Kote for terræn 2 - 6 m. Der søges om tilladelse at indvinde råstoffer i 10 år. Arealet ønskes efterbehandlet til jordbrugsformål og naturformål, herunder sø. Oplysninger om maskiner: 1 gummiged, 1 powerscreen og 2 knusere. Der er angivet et årligt forbrug af dieselolie: Ikke oplyst. Oplysninger om tankanlæg er angivet som: containertank. Der er søgt om tilladelse til vandindvinding til vådsortering. Projektarealet ligger i et område med drikkevandsinteresser (OD). Projektarealet ligger ikke i indvindingsopland til et vandværk. Der er ca. 400 m til nærmeste drikkevandsboring (DGU 22.456) og projektet ligger nedstrøms hertil. Der anvendes eksisterende adgangsvej til Rimmehusvej som meddelt af Thisted Kommune i 2003 Driftstider er søgt som i tidligere tilladelse mandag til fredag 7.00 – 16.00. Det ansøgte er udlagt som Råstofgraveområde i Råstofplan 2012.</p>

Navn og adresse på bygherre	Sårup Grusværk Aps, Sårupvej 10, 7730 Hanstholm				
Bygherres kontaktperson og telefonnr.	Inger Agesen, 40 14 54 12				
Projektets placering	Rimmehusvej 25, 7730 Hanstholm, matr.nr. 18a Korsø by, Hjørdemål				
Projektet berører følgende kommuner	Thisted Kommune				
Oversigtskort i målestok	1: 25.000				
Kortbilag i målestok	1: 5.000				
Forholdet til VVM reglerne		Ja		Nej	
Er anlægget opført på bilag 1 til bekendtgørelse nr. 1832 af 16. december 2015				X	Hvis ja, er der obligatorisk VVM-pligtigt
Er anlægget opført på bilag 2 til bekendtgørelse nr. 1832 af 16. december 2015		X			Bilag 2, pkt. 2a Råstofindvinding fra åbne brud samt tørvegravning
	Ikke relevant	Ja	Bør undersøges	Nej	Tekst
Anlæggets karakteristika:					
1. Arealbehovet i ha:					16 ha
2. Er der andre ejere end Bygherre?					Mads Agesen, Vendbjerg 34, 7700 Thisted
3. Det bebyggede areal i m ² og bygningsmasse i m ³					Der etableres ikke bygninger

4. Anlæggets maksimale bygningshøjde i m:					do
---	--	--	--	--	----

	Ikke relevant	Ja	Bør undersøges	Nej	
5. Anlæggets kapacitet for så vidt angår flow og opbevaring af: Råstoffer – type og mængde: Mellemprodukter – type og mængde: Færdigvarer – type og mængde:					Sand, grus og sten. Årlig indvindingsmængde 10.000 m ³ Grus og sten
6. Anlæggets kapacitet for strækingsanlæg:	X				Ikke relevant
7. Anlæggets længde for strækingsanlæg:	X				Ikke relevant
8. Anlægget behov for råstoffer – type og mængde: I anlægsfasen: I driftsfasen:					Anlægs og dritsfase: Brændstof: diesel mængde ikke oplyst. Ellers intet behov for råstoffer udover råstoffer, der forekommer på arealet.
9. Behov for vand – kvalitet og mængde:					

	Ikke relevant	Ja	Bør undersøges	Nej	
I anlægsfasen: I driftsfasen:					Intet Vådsortering forbrug oplyst pr. time 250 m ³ pr. time. 2.250 m ³ pr. dag ved driftstid på 9 timer. Vand indtages fra gravesø og recirkulerer via udfældningsbassin. Indvinding under grundvandsspejl: 5.000 m ³ råstof pr. år svarende til indvinding af 3.750 m ³ vand.
10. Forudsætter anlægget etablering af yderligere vandforsyningskapacitet:				X	Projektet forudsætter ikke etablering af yderligere vandforsyningskapacitet.
11. Affaldstype og mængder, som følge af anlægget: Farligt affald: Andet affald: Spildevand:					Intet Spildolie, brugte oliefiltre Intet
12. Kræver bortskaffelse af affald og spildevand ændringer af bestående ordninger:				X	
13. Overskrides de vejledende grænseværdier for støj:				X	Det forventes ikke, at de vejledende støjgrænser bliver overskredet, da nærmeste beboelse ligger ca. 400 m fra indvindingsområdet.
14. Overskrides de vejledende grænseværdier for luftforurening:				X	
15. Vil anlægget give anledning til vibrationsgener::				X	Det vurderes at de vejledende grænseværdier vedr. vibrationer kan overholdes

	Ikke relevant	Ja	Bør undersøges	Nej	
16. Vil anlægget give anledning til støvgener:				X	Det vurderes at projektet ikke vil give anledning til støvgener.
17. Vil anlægget give anledning til lugtgener:				X	
18. Vil anlægget give anledning til lysgener:				X	
19. Må anlægget forventes at udgøre en særlig risiko for uheld:				X	Risikoen for uheld ved råstofindvinding sidestilles med risiko for uheld i forbindelse med almindelig markdrift og anlægsarbejder.
Anlæggets placering					
20. Forudsætter anlægget ændring af den eksisterende arealanvendelse:		X			Arealet anvendes i dag til råstofindvinding og til landbrugsformål. Projektet indebærer, at arealet skal efterbehandles til landbrugsjord og til natur.
21. Forudsætter anlægget ændring af en eksisterende lokalplan for området:				X	Projektarealet er ikke omfattet af en lokalplan.
22. Forudsætter anlægget ændring af kommuneplanen:				X	Projektområdet ligger i råstofgraveområde i Råstofplan 2012 og råstofgraveområderne er optaget i Kommuneplan 2013 for Thisted Kommune.
23. Indebærer anlægget behov for at begrænse anvendelsen af naboarealer ud over hvad der fremgår af gældende kommune- og lokalplaner:				X	
24. Vil anlægget udgøre en hindring for fremtidig anvendelse af områdets råstoffer og grundvand:				X	Tilgængelige råstoffer over grundvandsspejl og delvis under grundvandsspejl indvindes i forb. med projektet. Projektet vil ikke påvirke muligheden for at indvinde grundvand. Projektet indebærer indvinding indtil 10 m under grundvandsspejl til kote - 8. Grundvandsspejl findes omkring kote 2 m.
25. Indebærer anlægget en mulig påvirkning af sårbare vådområder:				X	

	Ikke relevant	Ja	Bør undersøges	Nej	
26. Er anlægget tænkt placeret indenfor kystnærhedszonen:				X	
27. Forudsætter anlægget rydning af skov:				X	
28. Vil anlægget være i strid med eller til hinder for etableringen af reservater eller naturparker:				X	
29. Tænkes anlægget placeret i Vadehavsområdet:				X	
30. Kan anlægget påvirke registrerede, beskyttede eller fredede områder –					
Nationalt:				X	Nærmeste fredning er fredningen af Kåse-Hjardemål Knude 1,5 km mod nord og fredningen i tilknytning til Hjardemål Kirke 1,8 km mod øst.
Internationalt (Natura 2000):				X	Nærmeste Natura 2000-område nr. 45 Korsø Knude, der ligger 1,9 km nord for. 4,2 km mod sydvest ligger desuden Natura 2000 område nr. 16 Løgstør Bredning, Vejlerne og Bulbjerg (H16) med Fuglebeskyttelsesområderne F8, F12, F13, F19 og F20 samt Ramsarområde R6. Det vurderes, at råstofindvindingen ikke vil påvirke Natura 2000-områderne.
Forventes området at rumme beskyttede arter efter bilag IV				X	Følgende arter har udbredelse i området: damflagermus, odder, stor vandsalamander, spidssnudet frø og strandtudse. Der er ikke kendskab til forekomst af disse arter på eller i tilknytning til projektarealet.
Forventes området at rumme danske rødlistearter:					Der er ikke kendskab til forekomst af rødlistearter på det ansøgte areal..
31. Kan anlægget påvirke områder, hvor fastsatte miljøkvalitetsnormer allerede er overskredet:					
Overfladevand:				X	Projektarealet ligger mellem Kløv Å (afstand 130 m) og Hunstrup Å (afstand 160 m).
Grundvand:				X	Projektarealet ligger i OD (område med drikkevandsinteresser), Projektarealet ligger ikke i indvindingsopland til vandværk.
Naturområder:				X	

	Ikke relevant	Ja	Bør undersøges	Nej	
Boligområder (støj/lys og Luft):				X	Projektarealet ligger op til §3 overdrev ved det nordvestlige hjørne. Det ligger desuden en §3 sø 70 m fra det nordvestlige hjørne.
32. Tænkes anlægget etableret i et tæt befolket område:				X	Projektarealet ligger i åbent land, hvor nærmeste beboelse ligger i en afstand af 400 m.
33. Kan anlægget påvirke:					
Historiske landskabstræk:				X	
Kulturelle landskabstræk:				X	
Arkæologiske værdier/landskabstræk:				X	
Æstetiske landskabstræk:				X	
Geologiske landskabstræk:		X			Projektarealet ligger i et område, der i kommuneplanen er udpeget som Geologisk interesseområde.
Kendetegn ved den potentielle miljøpåvirkning					
34. Er området, hvor anlægget tænkes placeret, sårbar overfor den forventede miljøpåvirkning:				X	Da det vurderes at vejledende grænseværdier for støv mv. kan overholdes vurderes det at området ikke er sårbart over for den forventede miljøpåvirkning.
35. Er der andre anlæg eller aktiviteter i område, der sammen med det ansøgte medfører en påvirkning af miljøet (Kumulative forhold):				X	Der er ikke andre råstofgrave indenfor en afstand på 1 km. Der er ingen kumulation med trafik fra andre råstofgrave på lokale biveje.
36. Er der andre kumulative forhold?		X			Sårup Grusværk har landzone tilladelse meddelt af Thisted Kommune til at sortere, vaske og knuse af ral fra tilkørt sømateriale fra Nordsøen, på den nordlige del af det ansøgte område. Derudover er der små og mellemstore landbrugsejendomme i lokalområdet. Det vurderes, at der ikke bliver tale om væsentlige kumulative forhold.

	Ikke relevant	Ja	Bør undersøges	Nej	
37. Den forventede miljøpåvirknings geografiske udstrækning i areal:					40 ha baseret på en bufferzone på 100 m
38. Omfanget af personer der forventes berørt af miljøpåvirkningen:					Ingen husstande baseret på bufferzone på 100 m
39. Vil den forventede miljøpåvirkning række ud over kommunen?				X	
40. Vil den forventede miljøpåvirkning berøre nabolande:				X	
41. Forventes miljøpåvirkningerne at kunne være væsentlige –					
Enkeltvis:				X	
Eller samlet:				X	
42. Må den samlede miljøpåvirkning betegnes som kompleks:				X	Det vurderes, at påvirkningen ikke vil være væsentlig, d.v.s. det forventes at miljøpåvirkningen ikke vil overstige gældende grænseværdier.
43. Er der stor sandsynlighed for miljøpåvirkningen:				X	Det vurderes, at det ikke er sandsynligt, at der bliver tale om en væsentlig miljøpåvirkning.
44. Er påvirkningen af miljøet –					
Varig:				X	Landskabet sænkes med ca. 2 m og en del af området bliver efterladt som gravesø med et forventet vandspejl omkring kote 1,5 m.
Hyppig:				X	Der vil være tale om miljøpåvirkning i driftstid, der vurderes som ikke væsentlig.
Reversibel:				X	Den landskabelige påvirkning er ikke reversibel. Miljøpåvirkningen fra drift ophører når indvindingen er afsluttet.

Konklusion					
<p>Giver resultatet af screeningen anledning til at antage, at det anmeldte projekt vil kunne påvirke miljøet væsentligt, således at der er VVM-pligtigt:</p>				X	<p>Det vurderes at vejledende grænseværdier for støj og vibrationer vil kunne overholdes, uden særlige foranstaltninger pga. afstand til nærmeste beboelse på 400 m.</p> <p>Det vurderes at påvirkningen i forhold til støv kun i begrænset omfang vil blive øget i området.</p> <p>Det vurderes at den landskabelige påvirkning bliver tilfredsstillende håndteret med den foreslåede efterbehandlingsplan.</p> <p>Samlet set vurderes det, at projektet hverken på baggrund af placering eller karakter vil give anledning til væsentlige påvirkninger af miljøet.</p>

Dato: 19. maj 2016 Sagsbehandler: Niels Schøler

Bilag D: Udkast til deklaration vedrørende efterbehandling

Kopi af deklaration, som tinglyses på en del af matr. nr. 18a Korsø by, Hjørdemål

Deklaration om efterbehandling

I forbindelse med råstoftilladelse af 13. okt. mmm 2016 til indvinding af sand, sten og grus på en del af matr. nr. 18a Korsø by, Hjørdemål, Thisted Kommune, Rimmehusvej 25, 7700 Thisted

Tilladelsen er givet efter §7 og §10 i råstofloven. Der er knyttet en række betingelser til tilladelsen, og Region Nordjylland deklarerer her en del af dem:

Region Nordjylland er påtaleberettiget.

1. Indvindingen skal være slut inden den 9. nov. 2026.
2. Arbejdet med efterbehandlingen skal begynde så tidligt som muligt og være afsluttet senest d. 9. juni 2026, dog senest 6 mdr. efter indvindingen er ophørt.
3. Grave- og efterbehandlingsplanen skal følges af indvinderen og ejeren, indtil Region Nordjylland eventuelt har godkendt en revideret plan.

Region Nordjylland kan til enhver tid kræve en ajourført plan forelagt til godkendelse, hvis indvindingen og/eller efterbehandlingen ønskes ændret i forhold til den plan, der allerede er godkendt.

Ejeren og brugeren har pligt til at rette sig efter de anvisninger, som Region Nordjylland måtte give, for at udføre alle de arbejder, planen handler om.

4. Der skal efterbehandles til sø og rekreative formål og til jordbrugsformål.
5. Der må ikke graves dybere end til kote -8 (D.V.R. 90).
6. Region Nordjylland kan på et hvilket som helst tidspunkt stille krav om, at der etableres pejlerør til måling af grundvandsspejlets beliggenhed.
7. Der gælder følgende afstandskrav. Indvinder må ikke rømme muld og overjord af eller grave tættere på:
 - a. naboskel og udlagte veje end 5 meter med mindre arbejdet udføres som led i sammengraving af skelområde.
 - b. højspændingsmaster end 5 meter
 - c. Kløv Å end 150 m
 - d. beskyttede naturtyper end 5 meter.
8. De dele af arealet, der efterbehandles over grundvandsstanden, må ikke have hældninger stejlere end 1:6. Undtaget herfra er graveområdets sydøstgrænse, hvor den del af gravefronten, der er beliggende højere end 1 meter over normal sommervandsstand, skal efterlades som en stejl skrænt (geologisk profil). Mellem vandkanten og foden af profilet efterbehandles terrænet ligeledes med en hældning 1:6.

9. I forbindelse med efterbehandling omkring elmasteme langs graveområdets østgrænse skal følgende overholdes jf. notat fra Nordthy Strømforsyning af 23. august 1996:
 - a. Der må ikke graves nærmere elmastene end 5 meter
 - b. Fra gravegrænsen omkring masterne udføres efterbehandlingen med hældning 1:3 ned til 1 meters vanddybde, hvor der etableres en vandret banket på 1 meters bredde. Herefter anlægges den resterende skråning ned til bunden af søen med en hældning ikke stejlere end 1:3½.
 - c. Skråningen på 1:3 belægges fra en ½ meter over vandspejlet til 1 meter under med et 0,5 meter tykt lag sten i størrelsen 90 - 300 mm.
10. Den øvrige del af efterbehandling under vandsspejl skal udføres således, at der langs søens periferi ved normal sommervandstand er en vanddybde på 0,5 meter, med et jævnt fald på 1:6 til 2 meters vanddybde. De øvrige dele af søen skal have en vanddybde større end 1,5 meter, og der må ikke etableres øer i søen.
11. Overjord og muld må ikke fjernes fra det område indvindingen er tilladt på, men skal benyttes til efterbehandlingen. Hvis der er et ønske om at fjerne overjord og muld, kræver det en ny tilladelse efter råstofloven.
12. Råstofgraven må ikke bruges til at opbevare fyld, affald eller andet, der ikke stammer fra graven.
13. Muldjord og mineraljord, der kommer andre steder fra, må ikke modtages i graven uden dispensation fra Region Nordjylland i det enkelte tilfælde efter § 52 i lov om forurennet jord.
14. I tilfælde af gravning på de tilgrænsende ejendomme kan Region Nordjylland på et hvilket som helst tidspunkt - både under og efter gravningen - forlange, at området omkring skellet gennemgraves og efterbehandles, så der ikke står en vold tilbage.
15. Hvis indvinderens virksomhed går konkurs, i betalingsstandsning eller lignende, har såvel indvinderen som ejendommens ejer pligt til at give Region Nordjylland besked om det.
16. Region Nordjylland kan efter råstofloven, på baggrund af en konkret vurdering, fravige et vilkår, når omstændighederne tilsiger det, og forholdet vurderes at være af mindre eller underordnet betydning samt hvis forudsætningerne ændres under indvindingsperioden.

Region Nordjylland
Aalborg den **indsæt dag + måned + år**

Niels Schøler
råstofogsbehandler

Bilag E: Generelle bestemmelser

De generelle bestemmelser er bestemmelser, der er fastsat i gældende lovgivning og de kan ikke påklages.

Tilsyn

1. Region Nordjylland fører tilsyn med at vilkårene i råstoftilladelsen overholdes. Efter råstofloven har Region Nordjyllands medarbejdere uden retskendelse adgang til offentlige og private ejendomme for at se, om lovene overholdes og de vilkår, der er givet i råstoftilladelsen. Politiet yder om nødvendigt bistand til at gennemføre dette, jf. råstoflovens § 32.
2. Region Nordjylland skal efter råstofloven foranledige et ulovligt forhold lovliggjort, medmindre forholdet har underordnet betydning. Region Nordjylland kan meddele påbud om, at et ulovligt forhold lovliggøres inden for en nærmere fastsat frist, jf. råstoflovens § 33.

Hvis det ikke sker i rette tid, kan Region Nordjylland få arbejdet lavet på ejerens eller indvinderens regning, jf. råstoflovens § 33.

3. Region Nordjylland kan efter råstofloven fravige et vilkår, når et forhold vurderes at være af mindre eller underordnet betydning. Et vilkår kan fraviges på baggrund af en konkret vurdering eller hvis forudsætningerne ændres under indvindingsperioden.

Omfang af indvinding

4. Jf. råstoflovens § 9, stk. 2, skal det anmeldes til Region Nordjylland, hvis indvinder ønsker at indvinde andre råstoffer på arealet end det tilladte. Anmeldelsen skal ske senest 4 uger efter, at den nye indvinding er påbegyndt. Derefter har Region Nordjylland inden for de efterfølgende 4 uger mulighed for, at forbyde den nye indvinding eller stille ændrede vilkår på baggrund af den ændrede indvinding.

Tinglysning

5. På ejendommen bliver der tinglyst en deklaration, som omfatter betingelser/vilkår for indvindingen og efterbehandlingen. Den bliver tinglyst i forbindelse med, at igangsætningstilladelsen bliver udstedt.

Bortfald og inddragelse af tilladelse

6. En tilladelse bortfalder, hvis den ikke udnyttes inden 3 år efter, at den er meddelt, eller ikke har været udnyttet i 3 på hinanden følgende år.
7. Region Nordjylland kan efter råstofloven tilbagekalde en tilladelse i tilfælde af, at indvinder groft eller gentaget overtræder vilkår eller lovene i øvrigt.

Konkurs m.v.

8. Hvis indvinders virksomhed går konkurs, i betalingsstandsning eller lignende, har såvel indvinder som ejendommens ejer pligt til at give Region Nordjylland besked herom.

Ejer- og brugerforhold

9. Region Nordjylland skal altid holdes underrettet om, hvem der ejer det areal indvindingen sker på.
Region Nordjylland skal altid holdes underrettet om, hvem der står for indvindingen.

Indberetning af råstofafgift og –undersøgelser

10. Indvinder skal hvert år indberette til den årlige råstofstatistik. Region Nordjylland sender indberetningskemaer ud. Der skal udfyldes et indberetningskema med oplysninger om indvundne materialer og mængder for hver grav. Skemaerne sendes til Region Nordjylland. Region Nordjylland sender de udfyldte skemaer til Danmarks Statistik, jf. råstoflovens § 29.
11. Indvinder skal betale en afgift til Staten for hver m³, der indvindes. Afgiften opkræves af SKAT og er for øjeblikket på 5 kr. pr. m³. Region Nordjylland giver meddelelse til SKAT ved at sende en kopi af råstoftilladelsen.
12. Inden 3 måneder efter boringer m.v. efter råstoffer i jorden skal resultaterne indberettes til Danmarks og Grønlands Geologiske Undersøgelse (GEUS). Det skal ske på særlige skemaer, som fås hos Region Nordjylland.

Fremmed jord

13. Muldjord og mineraljord, der kommer andre steder fra, må ikke modtages i graven uden dispensation fra Region Nordjylland i det enkelte tilfælde, jf. jordforureningslovens § 52. Indvinder kan få et skema ved Region Nordjylland som skal bruges, når indvinder vil søge om dispensation til at modtage jord andre steder fra.

Vandindvinding, grundvandssænkning, overfladevand og dræn

14. Der må ikke indvindes vand i graven. Dette kræver en særlig tilladelse fra kommunen. Indvinding af vand skal ske fra godkendt boring.
15. Der må ikke uden særlig tilladelse fra kommunen foretages oppumpning og bortledning af grundvand med henblik på grundvandssænkning.
16. Såfremt der i forbindelse med indvindingen blotlægges dræn, kan kommunen forlange disse omlagt for, at sikre mod utilsigtet næringstilførsel til søer og lignende.

Fortidsminder og naturhistoriske genstande

17. Hvis der under gravningen fremkommer fortidsminder, der ikke er registreret, skal arbejdet omgående indstilles i det omfang fortidsmindet berøres. Det kan f.eks. være gravpladser, bopladser, kirker og lignende, der ofte giver sig tilkende i form af stenlægninger, potteskår, knogler, trækulsholdigt jord eller lignende. Fundet skal straks anmeldes efter museumslovens § 27.

Anmeldelsen skal ske til Thisted Museum e-mail: thistedmuseum@mail.tele.dk

18. Hvis der i forbindelse med gravningen fremkommer en usædvanlig naturhistorisk genstand, skal arbejdet omgående indstilles i det omfang det berører genstanden. Det kan f.eks. være en geologisk, botanisk eller zoologisk genstand af fossil eller subfossil karakter eller en meteorit, der er af enestående videnskabelig eller udstillingsmæssig værdi. Fundet skal straks anmeldes efter museumslovens § 29.

Anmeldelsen skal ske til Naturhistorisk Museum, Wilhelm Meyers Allé 210, Universitetsparken, 8000 Aarhus C, tlf. 86 12 97 77, e-mail: nm@nathist.dk.

19. Der må ikke foretages ændring i tilstanden af arealet indenfor 100 meter fra fortidsminder, der er beskyttet efter bestemmelserne i museumsloven. Der må ikke etableres hegn, placeres campingvogne og lignende indenfor dette areal.

20. På fortidsminder og indenfor en afstand af 2 meter fra dem må der ikke foretages jordbehandling, gødes eller plantes. Der må heller ikke anvendes metaldetektor.

Bilag IV-arter

21. De dyrearter, der er nævnt i bilag 3 til naturbeskyttelsesloven (Bilag IV-arter), må ikke forsætligt forstyrres med skadelig virkning for arten eller bestanden. Forbuddet gælder i forhold til alle livsstadier af de omfattede dyrearter. Yngle- eller rasteområder for de arter, der er nævnt i bilag 3 til naturbeskyttelsesloven må ikke beskadiges eller ødelægges.

Bilag F: Uddrag af museumsloven

Bekendtgørelse af museumsloven nr. 358 af 8. april 2014

§ 27. Den arkæologiske kulturarv omfatter spor af menneskelig virksomhed, der er efterladt fra tidligere tider, dvs. strukturer, konstruktioner, bygningsgrupper, bopladser, grave og gravpladser, flytbare genstande og monumenter og den sammenhæng, hvori disse spor er anbragt.

Stk. 2. Findes der under jordarbejde spor af fortidsminder, skal arbejdet standses, i det omfang det berører fortidsmindet. Fortidsmindet skal straks anmeldes til kulturministeren eller det nærmeste statslige eller statsanerkendte kulturhistoriske museum. Fundne genstande, der ikke er danefæ, jf. § 30, stk. 1, skal efter anmodning fra kulturministeren eller det pågældende kulturhistoriske museum afleveres til vedkommende statslige eller statsanerkendte museum, således at det indgår i museets samling.

Stk. 3. Kulturministeren beslutter snarest, om arbejdet kan fortsætte, eller om det skal indstilles, indtil der er foretaget en arkæologisk undersøgelse, eller indtil spørgsmålet om erhvervelse efter stk. 8 er afgjort. Senest 1 år efter, at anmeldelsen er modtaget, kan arbejdet genoptages, medmindre kulturministeren har afgivet indstilling om erhvervelse af fortidsmindet efter stk. 8.

Stk. 4. Udgiften til den arkæologiske undersøgelse afholdes af den, for hvis regning jordarbejdet skal udføres.

Stk. 5. Udgiften afholdes dog af kulturministeren, såfremt

1) årsagen til undersøgelsen er erosion eller jordarbejde i forbindelse hermed eller jordarbejde udført som led i dyrkning af almindelige landbrugsafgrøder eller som led i almindelig skovdrift, medmindre driften forestås af en statslig eller kommunal myndighed, i hvilke tilfælde udgiften afholdes af vedkommende myndighed,

2) det kulturhistoriske museum i udtalelsen efter § 25 har oplyst, at jordarbejdet ikke vil indebære en risiko for ødelæggelse af væsentlige fortidsminder, eller

3) fortidsmindet fredes efter lov om naturbeskyttelse eller erhverves med henblik på bevaring på stedet efter stk. 8.

Stk. 6. Kulturministeren kan i særlige tilfælde yde tilskud til udgifter til arkæologiske undersøgelser, der gennemføres efter stk. 3, jf. stk. 4.

Stk. 7. Private grundejeres tab ved ikke at kunne fortsætte den hidtidige drift, mens undersøgelsen foretages, eller indtil spørgsmålet om erhvervelse efter stk. 8 er endeligt afgjort, erstattes af kulturministeren. Kan der ikke opnås enighed om erstatningen, fastsættes denne af den taksationskommission, der er nævnt i naturbeskyttelsesloven.

Stk. 8. Finder kulturministeren, at det pågældende fortidsminde bør bevares på stedet for eftertiden, kan kulturministeren erhverve fortidsmindet og eventuelt omkringliggende areal. Erhvervelsen kan ske ved ekspropriation efter reglerne i lov om fremgangsmåden ved ekspropriation vedrørende fast ejendom.

Stk. 9. Kulturministeren eller den, kulturministeren bemyndiger hertil, har til enhver tid uden retskendelse adgang til steder, hvor der foretages jordarbejder, og hvor der fremkommer fund eller under arbejder kan formodes at fremkomme fund som nævnt i stk. 1. Legitimation skal forevises på forlangende. Politiet yder nødvendig bistand til at udnytte adgangsretten.

Stk. 10. Kulturministeren kan fastsætte nærmere regler om den arkæologiske undersøgelsesvirksomhed efter stk. 3 og om gennemførelse af bestemmelserne i stk. 4-6.

Oversigtsskema

Råstofgravens beliggenhed	Rimmehusvej 25, Hjørdemål, 7700 Thisted matr.nr. 18a Korsø by, Hjørdemål
Råstofftype	Sand, sten og grus
Tilladelsens varighed	10 år
Sagsnummer/journalnummer	2015-023375
Tidligere meddelte tilladelser	Viborg Amt d. 25. jan 2006 j.nr. 8-70-3-765-1-05
Offentliggørelse	13. okt. 016
Klagefristens udløb	4 uger efter offentliggørelse
Frist for efterbehandling	6. mdr. efter indvindingens ophør.

Ansøger og indvinder og grundejer	Sårup Grusværk ApS Sårupvej 10 7730 Hanstholm CVR 89 41 62 13
Grundejer	Mads Agesen Vendbjerg 34, Nors 7700 Thisted CVR 44 60 47 28
Indvinders telefon/mobilnummer	97 96 52 42 / 40 14 54 12
Indvinders e-mailadresse	s-g-v@mail.dk
Driftsansvarlig(e)	Inger Agesen

Kontaktoplysninger:

Region Nordjylland	Tlf.: 97 64 80 00, e-mail: region@rn.dk eller raastoffer@rn.dk
Region Nordjylland – Niels Schøler	Tlf. 97 64 82 90, e-mail: nsch@rn.dk