



# Råstoftilladelse for graveområde Hurup Thisted Kommune



**Råstoftilladelse for graveområde Hurup  
Thisted Kommune**

Udarbejdet af:  
Regional Udvikling  
Kontor for Jordforurening og Råstoffer

Region Nordjylland  
Niels Bohrs Vej 30  
9220 Aalborg Ø  
Tlf.: 97 64 80 00  
E-mail: [region@rn.dk](mailto:region@rn.dk)  
Hjemmeside: [www.rn.dk](http://www.rn.dk)

27. januar 2014

Læs mere om Region Nordjylland på [www.rn.dk](http://www.rn.dk)



# Tilladelse til råstofindvinding

på matr. nr. 1a Ginnerup By, Heltborg,

**Thisted Kommune**

1. februar 2015

- indtil 1. februar 2025.

Jn.r: 2014-016357

<b>Ansøger:</b>	<b>Indvinder:</b>
Nellemann Bjørnkjær Silstrupparken 12 7700 Thisted CVR-nr.: 20683880	J. og K. Entreprenørforretning ApS Ydbyvej 155A 7760 Hurup Thy CVR-nr.: 74105211

**Ejer** : matr. nr. 1a

Jan Poulsen Houe

Toftumvej 1

Heltborg, 7760 Hurup Thy

CVR-nr.: 27239374

Region Nordjylland, den 27. januar 2015



Gitte Sørensen

civilingeniør

## Indholdsfortegnelse

<b>1. Tilladelsen .....</b>	<b>3</b>
1.1 Råstofloven.....	3
1.2 Planloven – VVM-bestemmelserne .....	3
1.3 Internationale naturbeskyttelsesområder (Natura 2000).....	3
1.4 Vandforsyningsloven.....	3
1.5 Miljøbeskyttelsesloven.....	4
1.6 Naturbeskyttelsesloven .....	4
1.7 Museumsloven.....	4
1.8 Skovloven .....	4
1.9 Vandløbsloven .....	4
1.10 Vejloven og privatvejsloven .....	5
1.11 Jordforureningsloven .....	5
1.12 Jernbaneloven .....	5
<b>2. Vilkår .....</b>	<b>6</b>
2.1 Vilkår efter råstofloven .....	6
2.2 Vilkår efter Vandforsyningsloven .....	14
2.3 Vilkår efter miljøbeskyttelsesloven.....	14
2.4 Vilkår efter naturbeskyttelsesloven .....	14
2.5 Vilkår efter Museumsloven.....	14
2.6 Vilkår efter Skovloven .....	14
2.7 Vilkår efter Vejloven og privatvejsloven .....	14
2.8 Vilkår efter jordforureningsloven .....	14
2.9 Vilkår efter jernbaneloven .....	14
<b>3. Offentliggørelse, klagevejledning og underretning .....</b>	<b>15</b>
3.1 Generel klagevejledning.....	15
3.2 Klagevejledning for de enkelte love.....	16
3.3 Underretning.....	18
<b>4. Grundlag for tilladelsen .....</b>	<b>19</b>
4.1 Ansøgningens indhold .....	19
4.2 Udtalelser.....	19
<b>5. Regionens behandling af sagen .....</b>	<b>22</b>
5.1 Råstofplanen .....	22
5.2 Planloven – VVM-bestemmelserne .....	22
5.3 Kommuneplan og lokalplan.....	22
5.4 Grundvand.....	22
5.5 Natur og landskab .....	23
5.6 Miljømæssige forhold.....	23
5.7 Udkast til efterbehandlingsplan .....	25
5.8 Region Nordjyllands samlede vurdering .....	25

**Bilag A:** Oversigtskort i målforhold 1:50.000

**Bilag B:** Luftfoto i målforhold 1:5.000

**Bilag C:** VVM-screening

**Bilag D:** Udkast til deklaration/servitut

**Bilag E:** Generelle bestemmelser

**Bilag F:** Uddrag af museumsloven – Bekendtgørelse af museumsloven nr. 358 af 8. april 2014

# 1. Tilladelsen

## 1.1 Råstofloven<sup>1</sup>

På baggrund af det foreliggende materiale, og med hjemmel i råstoflovens § 7, stk. 1, meddeler Region Nordjylland hermed tilladelse til årlig indvinding af op til 90.000 m<sup>3</sup> sand, sten og grus på ca. 14 hektar, heraf ca. 4,3 ha., hvor der ikke tidligere er foretaget indvinding se Bilag A og B.

Tilladelsen er gældende i perioden fra 1. februar 2015 til 1. februar 2025.

Tilladelsen meddeles på vilkår i henhold til råstoflovens §10 samt i henhold til anden relevant lovgivning, som beskrevet under afsnit 2.2.

Tilladelsen er udarbejdet på baggrund af Thisted Kommunes tidligere tilladelse i området, tilladelsen er givet den 12. maj 2010, denne tilladelse er søgt forlænget. Herudover er der ansøgt om en udvidelse af området med en større del af matr. nr. 1a Ginnerup By, Heltborg samt en ændring af driftstiden.

Thisted Kommune har tidligere udstedt følgende tilladelse for området:

- Tilladelse af 12. maj 2010 til indvinding af råstoffer på ejendommen matr. nr. 1a m. fl. Ginnerup By, Heltborg, Toftumvej 1, 7760 Hurup Thy.

## 1.2 Planloven – VVM-bestemmelserne<sup>2</sup>

Region Nordjylland har vurderet, at projektet ikke vil påvirke miljøet væsentligt, og afgør derfor, at der ikke skal udarbejdes en VVM-redegørelse.

Se nærmere i afsnit 5.2.

## 1.3 Internationale naturbeskyttelsesområder (Natura 2000)<sup>3</sup>

Region Nordjylland har vurderet, at projektet ikke påvirker det nærmeste Natura 2000-område Habitatområde nr. 28 Agger Tange, Nissum Bredning, Skibsted Fjord og Agerø væsentligt, hvorfor det er vurderet, at der ikke skal udarbejdes en konsekvensvurdering for det ansøgte anlægs påvirkning af ovennævnte Natura 2000 område. Området ligger i en afstand på ca. 800 meter fra det ansøgte.

## 1.4 Vandforsyningsloven<sup>4</sup>

Der er ansøgt om indvinding af råstoffer ned til 5 meter under grundvandsspejlet, der er ligeledes søgt om at sænke grundvandsstanden.

Indvinding af grundvand til vask eller vådsortering af råstoffer kræver en særskilt tilladelse, som meddeles af Thisted Kommune, tilladelsen skal søges særskilt ved kommunen. Det samme forhold gør sig gældende ved en evt. bortpumpning af grundvand.

Der henvises til tidligere vandindvindingstilladelse af 11. juni 1997, tilladelsen er givet af Viborg Amt, tilladelsen var gældende til den 31. maj 2005, denne tilladelse er den 21. august 2001 forlænget til den 31.

---

<sup>1</sup> Lov om Råstoffer Nr. 357 af 6. juni 1991 Miljøministeriet, Jf. lovbek. nr. 657 af 27. maj 2013.

<sup>2</sup> Bekendtgørelse om vurdering af visse offentlige og private anlægs virkning på miljøet (VVM) i medfør af lov om planlægning, bekendtgørelse nummer 764 af 23. juni 2014.

<sup>3</sup> Habitatdirektivet fra 1992 (Rådets direktiv 92/43/EØF om bevaring af naturtyper samt vilde dyr og planter med senere ændringer).

Bekendtgørelse om udpegning og administration af internationale naturbeskyttelsesområder samt beskyttelse af visser arter, bekendtgørelse nummer 408 af 1. maj 2007.

<sup>4</sup> Bekendtgørelse af lov om vandforsyning m.v., lovbekendtgørelse nummer 1199 af 30. september 2013.

august 2011 af Viborg Amt og igen den 12. maj 2010 af Thisted Kommune. Det vil sige at tilladelsen stadig er gældende indtil den 11. maj 2020.

### **1.5 Miljøbeskyttelsesloven<sup>5</sup>**

Tilladelse til udledning af vand fra grusvask eller vand fra grundvandsdræning til vandløb, søer og havet, til nedsivning eller til det kommunale kloaksystem gives af Thisted Kommune i henhold til Miljøbeskyttelsesloven. Tilladelsen skal behandles ved Thisted kommune.

Der henvises til vilkår i tidligere vandindvindingstilladelse af 11. juni 1997, tilladelsen er givet af Viborg Amt, tilladelsen var gældende til den 31. maj 2005, denne tilladelse er den 21. august 2001 forlænget til den 31. august 2011 af Viborg Amt og igen den 12. maj 2010 af Thisted Kommune. Det vil sige at tilladelsen stadig er gældende indtil den 11. maj 2020. Der er givet tilladelse til udledning af vaskevand til sedimentationsbassin, der bortledes til vandløbet Skiddenbæk.

### **1.6 Naturbeskyttelsesloven<sup>6</sup>**

Der er indenfor det ansøgte graveområde ikke registreret områder omfattet af §3 i naturbeskyttelsesloven, der er heller ikke registreret gravhøje i det ansøgte område, som kræver dispensation i henhold til 100 meter beskyttelseslinien.

### **1.7 Museumsloven<sup>7</sup>**

Der er ikke registreret sten- og jorddiger på indvindingsarealet og der skal ikke dispenseres i forhold til §29a i museumsloven.

Thisted Museum har oplyst, at der allerede er foretaget arkæologiske forundersøgelser i hele området. Forundersøgelserne viste, at der ligger spor efter en bebyggelse fra bronzealderen samt tomten af en sløjfet gravhøj. Gravhøjen er delvis undersøgt, og i den forbindelse blev der fundet en sekundær grav fra yngre bronzealder. Der kan forventes at fremkomme flere grave i højen ved en fuldstændig undersøgelse. Alt i alt forudsætter råstofindvinding i det pågældende område arkæologiske udgravninger i et betydeligt omfang. Af hensyn til arbejdets afvikling er det vigtigt, at museet inddrages i planlægningen så tidligt som muligt.

### **1.8 Skovloven<sup>8</sup>**

Der er ikke registreret fredsskov på arealet og der kræves ikke dispensation fra fredskovsplikten.

### **1.9 Vandløbsloven<sup>9</sup>**

Der findes ikke oplysninger om, at der på arealet er vandløb, drænledninger eller grøfter, som skal omlægges, nyanlægges eller lignende.

---

<sup>5</sup> Bekendtgørelse af lov om miljøbeskyttelse, lovbekendtgørelse nummer 879 af 26. juni 2010.

<sup>6</sup> Bekendtgørelse af lov om naturbeskyttelse, lovbekendtgørelse nummer 951 af 3. juli 2013.

<sup>7</sup> Bekendtgørelse af museumsloven, lovbekendtgørelse nummer 358 af 8. april 2014.

<sup>8</sup> Lov nr. Nr. 453 af 9. juni 2004, jf. bekendtgørelse af lov om skove, lovbekendtgørelse nummer 678 af 14. juni 2013.

<sup>9</sup> Bekendtgørelse af lov om vandløb, lovbekendtgørelse nummer 1208 af 30. september 2013.

Der vil ikke ske afledning af vand til eksisterende vandløb, hvorfor der ikke stilles krav om en tilladelse efter vandløbslovens § 17.

### **1.10 Vejloven og privatvejsloven<sup>10</sup>**

Der er i forbindelse med tidligere tilladelser givet tilladelse til adgangsvej til arealet, Adgangsvejen vil fortsat benyttes fremover og der henvises til eksisterende tilladelse. Der er endvidere ansøgt om adgang via Morsøvej.

Thisted Kommune har i forbindelse med ansøgningen meddelt, der er ingen bemærkninger til benyttelse af den eksisterende adgangsvej, der udmunder i Toftumvej. Den ønskede placering af supplerende adgangsvej til Morsøvej kan ikke efterkommes af trafikikkerhedsmæssige grunde.

### **1.11 Jordforureningsloven<sup>11</sup>**

Efter reglerne i jordforureningslovens § 52 kan Region Nordjylland meddele dispensation for forbud om tilkørsel af rent eller forurenede jord til råstofgrave. Der er i 2013 udstedt en generel dispensation for tilførsel af rent jord til råstofgraven.

Arealet er ikke kortlagt efter jordforureningsloven eller omfattet af områdeklassificeringen.

### **1.12 Jernbaneloven<sup>12</sup>**

Der er ikke påkrævet tilladelse i henhold til jernbanelovens §21c.

---

<sup>10</sup> Bekendtgørelse af lov om offentlige veje, lovbekendtgørelse nummer 1048 af 3. november 2011. Lov om private fællesveje, lov nummer 1537 af 21. december 2010.

<sup>11</sup> Lov om forurenede jord nr. 370 af 2. juni 1999 jf. lovbekendtgørelse nummer 1427 af 4. december 2009.

<sup>12</sup> Bekendtgørelse af lov om jernbane, lovbekendtgørelse nummer 1249 af 11. november 2010.

## 2. Vilkår

Vilkårene i denne tilladelse er bindende for indvinder og ejere af de matrikler, der er givet tilladelse til at indvinde på.

### 2.1 Vilkår efter råstofloven

#### Før indvindingen begynder

1. Først når Region Nordjylland har givet en igangsætningstilladelse, må arbejdet med at afrømme overjord og at indvinde råstoffer for det nye område påbegyndes. Igangsætningstilladelsen kan tidligst gives når klagefristen er udløbet. Klagefristen er 4 uger fra, at en tilladelse er meddelt. Såfremt der indkommer en klage, vil ansøger få besked, og gravningen må ikke iværksættes, før klagen er behandlet af klagemyndigheden.

Inden igangsætningstilladelse kan gives, skal vilkår 2-5 være opfyldte.

2. Indvinder skal udarbejde en opdateret grave- og efterbehandlingsplan for hele området, den eksisterende grav samt udvidelsen, så den opfylder vilkårene i tilladelsen. Grave- og efterbehandlingsplanen skal godkendes af Region Nordjylland.

Efterbehandlingsplanen skal tilgodese landskabelige og biologiske interesser. Hvis forholdene kræver det, kan Region Nordjylland senere i indvindingsforløbet stille krav om, at indvinder skal udarbejde en revideret grave- og efterbehandlingsplan, som skal godkendes af Region Nordjylland.

Grave- og efterbehandlingsplanen skal som minimum indeholde følgende:

- a. Graveplan – mindst i målforhold 1:2.000.
  - b. Efterbehandlingsplan – mindst i målforhold 1:2.000.
  - c. Grænsen for efterbehandling, som skal vises, fremgår af afsnit "2.1.1", mens grænsen for gravning skal fastlægges i grave- og efterbehandlingsplanen.
  - d. Et snit med områdets profil i målforhold 1:500 eller 1:1.000. Højdemål bør vises fem gange større end de vandrette mål. Snittet skal vise det nuværende og det fremtidige terræn i forhold til skel og grænserne for efterbehandling og gravning. Gravedybden skal også vises.
  - e. Grænsen for efterbehandling fremgår af afsnit "2.1.2", mens grænsen for gravning skal fastlægges i grave- og efterbehandlingsplanen. Grænsen for gravning skal sikre, at der er tilstækkelige materialer til rådighed ved efterbehandlingen. Der skal beregnes, hvor meget overjord der er til rådighed for opbygning af skråningsanlæggene, hvorved neddozering af regulære materialer evt. kan reduceres og gravegrænsen derved kan fastlægges nærmere grænsen for efterbehandling.
  - f. Gravning og efterbehandling skal foregå i etaper.
  - g. Indvinder skal oplyse, hvor stort et areal, der ønskes afrømmet, når indvindingen er størst.
  - h. Graveretning skal vises.
  - i. Adgangen til området, hvor indvindingen skal ske, skal vises og den omlagte private fællesvej skal vises.
  - j. Placering af produktionsanlæg, lagerplads, tankanlæg samt depoter for overjord og muld skal fremgå af planen. Placeringen skal ske inden for grænsen for efterbehandling.
  - k. Oplysninger om skrænthældning.
3. Grænsen for det areal der må graves i, skal sættes af i marken efter nærmere aftale med Region Nordjylland. Derefter skal der indsendes et målerids af gravegrænsen til Region Nordjylland, hvor afmærkningspælernes placering er angivet. Pælene til afmærkning mv. må ikke fjernes og skal sikres, så de ikke bliver beskadiget. Det kan f.eks. ske med betonringe.
  4. Region Nordjylland skal have en garanti fra pengeinstitut eller kautionsforsikring. Garantien størrelse bliver beregnet af Region Nordjylland i forbindelse med godkendelse af grave- og efterbehandlingsplanen. Garantien pristalsreguleres automatisk en gang om året med Danmarks Statistiks pristal for jordarbejder mv. og med den aktuelle dato som udgangspunkt. Garantien frigives først, når efterbehandlingen er gennemført og godkendt af Region Nordjylland.



Region Nordjylland kan til enhver tid ændre garantiens størrelse, hvis forudsætningerne for beregningerne ændres. Det kan f.eks. være tilfældet, hvis indvindingen sker på en måde, så efterbehandlingen vil koste mere end først antaget.

Såfremt indvinder ønsker at anlægge interne veje i råstofgraven stilles der en separat garanti for fjernelse af disse.

5. Der skal indbetales 1.660,- kr. til dækning af afgiften for tinglysning af servitut/deklaration om vilkår for indvindingen. Region Nordjylland sender ansøger en separat regning for dette.

### **Oplysning om hvornår gravearbejdet påbegyndes**

6. Region Nordjylland skal underrettes inden indvindingen påbegyndes, underretningen skal ske skriftligt.
7. Thisted Museum skal kontaktes og inddrages i planlægningen inden, at virksomheden påbegynder gravearbejdet i det område, hvor der ikke tidligere er gravet. Forundersøgelserne viste, at der ligger spor efter en bebyggelse fra bronzealderen samt tomten af en sløjfet gravhøj. Gravhøjen er delvis undersøgt, og i den forbindelse blev der fundet en sekundær grav fra yngre bronzealder. Der kan forventes at fremkomme flere grave i højen ved en fuldstændig undersøgelse. Alt i alt forudsætter råstofindvinding i det pågældende område arkæologiske udgravninger i et betydeligt omfang.
8. Hver gang der skal afrømmes muld skal dette på forhånd varsles til Thisted museum, varslet skal være skriftligt og på mindst 14. dage.

#### **2.1.1 Omfanget af retten til at indvinde**

9. Tilladelsen gælder til en årlig indvinding af 90.000 m<sup>3</sup> sand, sten og grus over en 10-årig periode. Heraf ca. 15.000 m<sup>3</sup> under grundvandsspejlet. Overjord og muld må ikke fjernes fra det område, indvindingen er tilladt på, men skal bruges til efterbehandlingen. Hvis der er et ønske om at fjerne overjord og muld, kræver det en ny tilladelse efter råstofloven.
10. Der må ikke graves dybere end til 5. meter under grundvandsspejlet. Grundvandsspejlets beliggenhed skal pejles i april måned.
11. Region Nordjylland kan på et hvilket som helst tidspunkt stille krav om, at der skal etableres pejlerør til måling af grundvandsspejlets beliggenhed.
12. Gravedybde skal oplyses på indberetningskemaerne til den årlige råstofstatistik.
13. Hvis det ønskes at grave dybere end tilladelsens grænser, kræver det en ny tilladelse efter råstofloven.
14. Indvinding andre steder på ejendommen end det tilladelsen omfatter, kræver en ny tilladelse efter råstofloven. Området, hvor indvindingen m.v. må ske, er på ca. 14 ha og fremgår af Bilag B2
15. Der må ikke uden tilladelse inddrages større arealer til at indvinde på end det areal, som er lagt til grund for beregning af garantien.
16. Hvis der i forbindelse med indvindingen blotlægges dræn, skal Region Nordjylland og Thisted Kommune underrettes og drænene skal omlægges for at sikre mod utilsigtet næringstilførsel til søer og

lignende<sup>13</sup>. Andre løsninger kan i særlige tilfælde findes, men kun med tilladelse fra Thisted Kommune.

### 2.1.2 Afstandskrav, skelgennemgravning, anlæg på skrånninger samt efterbehandling af allerede gravet areal

17. Der gælder følgende afstandskrav, som er videreført fra tidligere tilladelse. Indvinder må ikke rømme muld og overjord af eller grave tættere på:
- Naboskel end 5 meter
  - Vejskel langs Toftumvej end 5 meter.
  - Vejskel langs Morsøvej end 10. meter.
  - Der skal anlægges en 3 m. høj støjvold langs skel ind mod Toftumvej 2. Volden skal opretholdes, til zonen efterbehandles.

### Skelgennemgravning

18. Hvis der på et senere tidspunkt skal graves på de tilgrænsende ejendomme, kan Region Nordjylland på et hvilket som helst tidspunkt – både under og efter gravningen – forlange, at området omkring skellet gennemgraves og efterbehandles, så der ikke står en vold tilbage.

### Anlæg på skrånninger

19. Under gravning og fordeling af overjord må skrænterne have sådanne anlæg, at de ikke frembyder fare for udskridning. For den del af arealet, der ved efterbehandlingens afslutning er beliggende over grundvandsspejlet, må ingen del have en hældning stejlere end 1:8, dog kan periferiskrænter anlægges med hældning 1:2, såfremt skrænterne tilplantes med løvfældende træer og buske.
20. Der må op til Morsøvej efterbehandles med en skrænthældning ikke stejlere end 1:2.

### 2.1.3 Driftstider

21. Tilladelige driftstider er opført i tabel 1.

Driftstider	Hverdage	Lørdage
Gravemaskiner, transportanlæg og oparbejdningsanlæg m.v.	Kl. 7:00 – 18:00	Kl. 7:00 – 14:00
Udlevering og læsning, herunder kørsel indenfor råstofgravens område.	Kl. 6:00 – 18:00	Kl. 7:00 – 14:00

Tabel 1 – Tilladelige driftstider

22. Der må ikke arbejdes i råstofgraven udenfor den tilladte driftstid og der må ikke forekomme drift i råstofgraven på søn- og helligdage.
23. En udvidelse af driftstiden kan aftales med Region Nordjylland. En udvidelse er kun muligt i kortere perioder og kun i tilfælde af, at der findes specielle årsager hertil. Ansøgning om udvidelse af driftstiden skal være regionen i hænde senest 14 dage før.
24. Adgangsvejen til råstofgraven skal uden for åbningstiden være aflåst/afspærret med hegn, bom, kæde eller lignende.

<sup>13</sup> Hjemlen findes i råstoflovens § 10, stk. 3

### 2.1.4 Forebyggelse mod jord- og grundvandsforurening

#### Brændstoftanke

25. Tanke/beholdere med olieprodukter på mobile behandlingsanlæg, skal placeres i tætte opsamlingskar, der kan rumme indholdet af den største tank/beholder anbragt deri. For at undgå regnvand i opsamlingsbeholderen, skal det hele være overdækket. Optankning skal foregå under konstant tilsyn.
26. Tankene i råstofgraven til stationært materiel skal være typegodkendt efter olietankbekendtgørelsen. Tankene skal desuden være dobbeltskrogede.
27. Udstyr til tankning af stationært materiel, som drives af flydende brændstof (olie, benzin m.v.), skal være opsat/indrettet med automatisk stop ved fuld tank, og således at et eventuelt spild i forbindelse med tankning kan tilbageholdes og opsamles.

#### Kørende og stationært materiel

28. Såfremt der udenfor råstofgravens driftstider, se afsnit "**Driftstider**", skal henstå køretøjer i selve råstofgraven, skal dette ske på et befæstet areal med afløb til olieudskiller.
29. Alt stationært og kørende materiel skal regelmæssigt inspiceres for olie- og kemikaliespild, og eventuelle utætheder skal øjeblikkeligt afhjælpes og repareres. Der må ikke ske reparationer i råstofgraven, undtaget hvis dette sker på et impermeabelt underlag. Eventuelle reparationer skal foregå indenfor råstofgravens tilladte driftstider.
30. Der må ikke ske vask af materiel i råstofgraven.
31. Hvis der ønskes opstilling af andet materiel end det ansøgte, skal der fremsendes oplysninger herom til Region Nordjylland, der i givet fald vil fastsætte de nødvendige supplerende vilkår.

#### Kemikalier

32. Der må ikke benyttes eller oplagres kemikalier eller lignende stoffer i råstofgraven, herunder kemiske midler til plantebekæmpelse af hensyn til risikoen for forurening af grundvandet.
33. Hvis virksomheden ønsker at bruge kemiske midler i råstofgraven, skal der opnås en særlig tilladelse hertil ved ansøgning hos Region Nordjylland.
34. Brug af tøsalt eller midler til at dæmpe støv, kan ske efter aftale med Region Nordjylland.

### 2.1.5 Affald

35. Råstofgraven må ikke bruges til at opbevare fyld, affald eller andet, der ikke stammer fra graven. Der skal træffes foranstaltning til hindring af ukontrolleret aflæsning af affald og jordfyld.

Ejer og indvinder har ansvaret for, at der ikke – hverken midlertidigt eller varigt – henlægges affald af nogen slags, samt for at eventuelt henkastet affald straks fjernes.

36. Farligt affald skal opbevares under tag og være beskyttet mod vejrlig enten på en oplagsplads med impermeabel belægning uden afløb eller i egnede tætte opsamlingskar. Oplagspladsen og opsamlingskar skal være indrettet således, at spild kan holdes inden for et afgrænset område og uden mulighed for afløb til jord, overfladevand eller kloak. Oplagspladser og opsamlingskar skal kunne rumme indholdet af den største opbevaringsenhed i området.
37. Affald skal bortskaffes i henhold til affaldsbekendtgørelsen og Thisted Kommunes regulativ for erhvervsaffald.

38. Hvis der mod forventning findes affald under indvindingen, skal gravningen stoppes det pågældende sted og Region Nordjylland skal kontaktes.
39. Der må ikke ske afbrænding af affald i råstofgraven.
40. Eventuel tilførsel af jord til råstofgraven dispensation efter jordforureningslovens §52 skal søges særskilt hos Region Nordjylland.

### 2.1.6 Støj og vibrationer

41. Råstofgravens eksterne støjniveau – målt efter retningslinjerne i Miljøstyrelsens vejledninger nummer 6/1984 eller beregnet efter retningslinjerne i Miljøstyrelsens vejledning nummer 5/1993 – og angivet som det ækvivalente, korrigerede lydniveau i dB (A), må ikke overstige grænseværdierne, som fremgår af Tabel 2.

<b>Tidsrum:</b>	<b>Mandag – fredag kl. 07:00-18:00</b>	<b>Mandag – fredag kl. 18:00-22:00</b>	<b>Alle dage kl. 22:00-07:00</b>
<b>Område-type (faktisk anvendelse):</b>	<b>Lørdag kl. 07:00-14:00</b>	<b>Lørdag kl. 14:00-22:00</b>	
		<b>Søn- og helligdage kl. 07:00-22:00</b>	
Erhvervsområdet, herunder råstofområdet	60	60	60
Boliger i det åbne land	55	45	40

Tabel 2 - Grænseværdier for støj i enheden dB(A)

De anførte grænseværdier skal overholdes indenfor følgende referencetidsrum:

- For dagperioden på hverdage mandag til fredag samt søn- og helligdage kl. 07:00-18:00 skal grænseværdierne overholdes indenfor det mest støjbelastede tidsrum på 8 timer.
  - I dagperioden på lørdage kl. 7:00-14:00 skal grænseværdierne overholdes indenfor det mest støjbelastede tidsrum på 7 timer og i perioden fra kl. 14:00-18:00 på lørdage skal grænseværdierne overholdes indenfor det mest støjbelastede tidsrum på 4 timer (fastsat efter "Orientering fra Miljøstyrelsens Referencelaboratorium for støjmålinger", nr. 10, november 1989).
  - For aftenperioden alle ugens dage kl. 18:00-22:00 skal grænseværdierne overholdes indenfor den mest støjbelastede time.
  - For natperioden kl. 22:00-07:00 alle ugens dage skal grænseværdierne overholdes indenfor den mest støjbelastede halve time.
42. Ved boliger for ejeren af ejendommen eller indvinderen af råstofgraven må støjen dog overstige grænseværdierne.
  43. Såfremt der fremkommer klager over støjgener fra råstofgraven, eller råstofmyndigheden af anden grund finder det nødvendigt, skal indvinderen på råstofmyndighedens forlangende lade udføre målinger eller beregninger af støjniveauet efter de retningslinjer, som er angivet i Miljøstyrelsens vejledninger, jf. afsnittet om støj. Målinger eller beregningerne foretages af et firma, der er akkrediteret til det. Målinger eller beregninger udføres normalt højst en gang om året, medmindre forholdene i råstofgraven er ændrede.
  44. Er dokumentationen udført som beregninger, skal den indeholde oplysninger om beregningsforudsætningerne, som er nødvendige for Region Nordjyllands vurdering af rigtigheden af beregningsre-

sultaterne. Specielt skal støjklenderne beskrives og deres kildestyrke angives sammen med oplysninger om dæmpningen af kildernes støjudsendelse

45. Det akkrediterede støjfirma skal til Region Nordjylland fremsende forslag til måle og beregningsforudsætninger til godkendelse, inden målingerne udføres. Forslaget skal omfatte alle de støjklender/aktiviteter, der er i gang på virksomheden.
46. Målerapporten skal fremsendes til Rebild Kommune, senest 1 måned efter målingerne er foretaget, sammen med relevante oplysninger om produktionsforhold under målingerne.
47. Den for et område gældende støjgrænse anses for overholdt, hvis de målte eller beregnede værdier – fratrukket ubestemtheden på målingen – er mindre eller lig med støjgrænseværdien. Målingerne og beregningernes samlede ubestemthed fastsættes, jf. Miljøstyrelsens støjvejledninger. Støjmålinger eller støjberegninger skal udføres og gennemføres under forhold, hvor råstofgraven er i fuld drift.
48. Hvis målingerne eller beregningerne viser, at støjen er højere end tilladt, skal indvinderen sørge for, at der bliver gjort noget for at dæmpe støjen. Nye målinger eller beregninger skal kunne bevise, at støjen derefter ligger indenfor det tilladte.

Behandlings- og transportanlæg samt grave- og læssemaskiner kan om nødvendigt kræves støj-dæmpet, således at grænseværdierne kan overholdes. Støjdæmpningen kan for eksempel ske ved gummibelægning, indkapsling af maskindele, opsætning af støjskærme eller oplægning af volde mod de nærliggende beboelseshuse.

49. Indvinderen skal afholde alle udgifter til støjmålinger og støjberegninger.

#### Støj i anlægs- og efterbehandlingsfasen

50. Der accepteres i anlægs- og efterbehandlingsfasen en periode på 2-4 uger, hvor der i tidsrummet kl. 08:00-17:00 på hverdage accepteres et støjniveau op til 60 dB(A).
51. Indvinder skal underrette Region Nordjylland om, hvilken periode der forventes et højere støjniveau senest 5 arbejdsdage før, de støjende arbejder skal foretages.

#### Lavfrekvent støj, infralyd og vibrationer

52. Driften af virksomheden må ikke medføre, at den målte værdi af råstofgravens bidrag til støjen, målt indendørs i de berørte bygninger, overstiger grænseværdierne, som fremgår af Tabel 3.

Anvendelse	A-vægtet lydtrykniveau (10-160 Hz), dB(A)	G-vægtet infralydniveau dB(A)
Beboelsesrum, herunder i børneinst. og lign.	20	85
Aften/nat (kl. 18:00-07:00)	25	85
Dag (kl. 07:00-18:00)	30	85
Kontorer, undervisningslokaler og andre lignende støjfølsomme rum	35	90
Øvrige rum i virksomheder		

Tabel 3 - Grænseværdier for lavfrekvent støj og infralyd (dB re 20 Pa).

Grænseværdierne gælder for ækvivalentniveauet over et måletidsrum på 10 minutter, hvor støjen er kraftigst. I tilfælde, hvor støjen er impulsagtig reduceres de anførte grænser med 5 dB.

53. Driften af råstofgraven må ikke medføre, at der udsendes vibrationer, som overstiger grænseværdierne, jf. Tabel 4, målt som accelerationsniveau indendørs i de berørte bygninger.

Anvendelse	Vægtet accelerationsniveau Law i dB, gælder for det KB-vægtede accelerationsniveau
Boliger i det åbne land (hele døgnet)	75
Børneinstitutioner og lignende	75
Boliger i blandet bolig/erhvervsområde	80
Kontorer, undervisningslokaler og lignende	80
Erhvervsbebyggelse	85

Tabel 4 - Grænseværdier for vibrationer, dB re  $10^{-6}$  m/s<sup>2</sup>. Grænseværdierne gælder for det maksimale KB-vægtede accelerationsniveau med tidsvægtning S.

Note: For kontorer og tilsvarende lokaler, hvor der foregår følsomme aktiviteter i virksomheder, gælder grænseværdien Law = 80 dB.

54. Efterfølgende skal indvinderen på forlangende fra og efter nærmere aftale med Region Nordjylland, f.eks. ved naboklager, lade udføre målinger og beregninger til dokumentation af, at grænseværdierne, jf. tabel 3 og tabel 4, er overholdt. Dokumentation sker ved fremsendelse af skriftlig rapport over målinger og beregninger til Region Nordjylland.

Hvis målingerne viser, at den lavfrekvente støj, infralyd eller vibrationer er for store, skal de dæmpes. Derefter skal der laves nye målinger, som dokumenterer, at grænseværdierne nu kan overholdes. Der kan maksimalt kræves én måling af hver type pr. kilde pr. år.

55. Måling, rapportering og anden dokumentation skal ske i overensstemmelse med de til enhver tid gældende vejledninger fra Miljøstyrelsen på det aktuelle område. Målinger eller beregninger skal udføres af et firma, der er akkrediteret til at udføre "Miljømåling – ekstern støj".

Virksomheden afholder selv alle udgifter i forbindelse med dokumentation af de aktuelle vilkår.

56. Grænseværdierne for lavfrekvent støj og infralyd, jf. tabel 3, anses for overholdt, når et konkret måleresultat, uden tillæg eller fradrag for målingens ubestemthed, er lig med eller under den pågældende grænse.

Grænseværdierne for vibrationer, jf. tabel 4, anses for overholdt, når et konkret måleresultat ikke overskrider den pågældende grænse.

### 2.1.7 Støv

57. Virksomheden må ikke give anledning til støvgener udenfor virksomhedens område, som efter tilsynsmyndighedens opfattelse er væsentlige for omgivelserne.
58. Ved væsentlige støvgener skal virksomheden iværksætte støvdæmpende foranstaltninger, såsom vanding af gravefronter, lagerbunker, interne veje m.v. samt renholdelse af interne veje.
59. Virksomheden skal få mængden af støv fra arbejdspladsen målt af et firma, der er autoriseret til det, eller som Region Nordjylland har godkendt, hvis regionen vurderer, at det er nødvendigt.

60. Hvis der bliver konstateret støvgener, der opstår pga. råstofgravens drift, skal der træffes foranstaltninger, der nedbringer generne efter nærmere anvisning af Region Nordjylland.

### 2.1.8 Efterbehandling

61. Grave- og efterbehandlingsplanen skal følges af indvinder og ejer(e), indtil Region Nordjylland eventuelt har godkendt en revideret plan.
62. En eventuel ny indvinder skal komme med forslag til grave- og efterbehandlingsplan, som Region Nordjylland skal godkende.
63. Region Nordjylland kan til enhver tid kræve en ajourført plan forelagt til godkendelse, hvis indvindingen og/eller efterbehandlingen ønskes ændret i forhold til den plan, der allerede er godkendt. Region Nordjylland kan kræve, at der skal foretages et nivellement og en opmåling, hvis grave- og efterbehandlingsplanen skal revideres.
64. Såvel lodsejer/grundejer og indvinder har pligt til at rette sig efter de anvisninger, som Region Nordjylland måtte give for, at udføre alle de arbejder planen handler om.
65. Området, hvor indvindingen har fundet sted, skal efterbehandles til landbrug og/eller naturformål.
66. Den nødvendige mængde muld og overjord til efterbehandling skal til enhver tid forefindes i depot på arealet og genudlægges i forbindelse med efterbehandling.
67. Overjord og muld skal opbevares i adskilte depoter. Under depoter for overjord skal mulden være rømmet af, inden opbygningen af depotet påbegynder.
68. Jord med humus i, f.eks. muld, tørvejord og lignende, må ved efterbehandlingen ikke tildækkes af andre jordarter, da indholdet af organisk materiale ved tildækning giver risiko for forurening af grundvandet på grund af nedbrydning af det organiske materiale.
69. Jordlagene skal opbygges sådan, at jorden bliver bedst mulig til skov- og jordbrug efterfølgende alternativt til natur. Det kan betyde, at indvinder skal bytte om på overjordens forskellige lag, hvis indvinder støder på lag med bedre egenskaber end det, der oprindeligt lå øverst. F.eks. skal jord med mest ler ligge øverst lige under muldlaget, mens bagharp skal ligge nederst.
70. Overjord og muld på arealet mellem gravegrænsen og efterbehandlingsgrænsen skal rømmes af, inden skråningerne dozes ned. Når de har det rette anlæg, lægges overjord og muld på igen.
71. Ved efterbehandling skal der ske grubning af gravens bund.
72. Gravemaskiner og redskaber med dertil hørende installationer, transportbånd, bygninger, skure samt eventuelt støbte fundamenter eller lignende, skal være fjernet senest 6 måneder efter indvindingens ophør.
73. Adgangsvejen og interne veje skal fjernes i forbindelse med gravearealets reetablering.
74. Efterbehandlingen skal være færdig senest den 1. februar 2025, dog senest 1 år efter at indvindingen er afsluttet.
75. Før indvinder påbegynder større arbejder med at efterbehandle, skal Region Nordjylland have besked om det, så eventuelle tvivsspørgsmål kan blive afklaret.
76. Når efterbehandlingen er slut, skal Region Nordjylland have besked om det. Region Nordjylland skal ved tilsyn godkende efterbehandlingen.

77. Pligten til at afslutte efterbehandlingen indtræder, hvis indvindingen har ligget stille i et år, og omgående hvis tilladelsen bliver kaldt tilbage, med mindre indvinder har en særlig aftale med Region Nordjylland om en længere frist.
78. Muldjord påfyldes i bunden af graven, hvor der ikke etableres sø.

## **2.2 Vilkår efter Vandforsyningsloven**

Der henvises til Viborg Amts afgørelse 11. juni 1997, som er gældende til den 11. maj 2020.

## **2.3 Vilkår efter miljøbeskyttelsesloven**

Der henvises til Viborg Amts afgørelse 11. juni 1997, som er gældende til den 11. maj 2020. Der er givet tilladelse til udledning af vaskevand til sedimentationsbassin, der bortledes til vandløbet Skiddenbæk.

## **2.4 Vilkår efter naturbeskyttelsesloven**

Der er tidligere givet tilladelse fra Viborg Amt om, at en del af arealet kan efterbehandles til sø.

## **2.5 Vilkår efter Museumsloven**

79. Der må ikke graves på det areal, hvor der ikke tidligere er givet tilladelse før Thisted Kommune er blevet orienteret i henhold til vilkår 7 og 8.
80. Ved gravearbejde kan virksomheden støde på fortidsminder, f.eks. bopladser og gravpladser, der ofte giver sig til kende i form af stenlægninger, potteskår, knogler, trækulsholdig jord eller lignende. Arbejdet skal indstilles i det omfang, det berører fortidsmindet. Fundet skal straks anmeldes efter museumslovens §27.

## **2.6 Vilkår efter Skovloven**

Der indsættes ikke vilkår efter skovloven, da der ikke er registreret Fredsskov på arealet.

## **2.7 Vilkår efter Vejloven og privatvejsloven**

Der er tidligere givet tilladelse til adgangsvej til Toftumvej. Der meddeles afslag til ønske om adgangsvej på den ønskede placering ved Morsøvej.

## **2.8 Vilkår efter jordforureningsloven**

Der er tidligere givet tilladelse i henhold til jordforureningslovens §52 til tilførsel af jord til råstofgraven, der forefindes en generel tilladelse om tilførsel af jord til råstofgraven.

## **2.9 Vilkår efter jernbaneloven**

Der kræves ikke en tilladelse i henhold til Jernbanelovens § 21c.



### 3. Offentliggørelse, klagevejledning og underretning

Tilladelsen til at indvinde råstoffer vil blive offentliggjort på Region Nordjyllands hjemmeside, [www.raastoffer.rn.dk](http://www.raastoffer.rn.dk). Det fremgår af hjemmesiden, hvilken dato afgørelsen er bekendtgjort.

I denne tilladelse er der truffet afgørelse efter råstofloven, planloven, naturbeskyttelsesloven samt museumsloven.

Eventuel klage skal sendes til relevant myndighed, se afsnit 3.2.

#### 3.1 Generel klagevejledning

En klage skal være skriftlig og den skal, som udgangspunkt sendes via Natur- og Miljøklagenævnets klageportal, der henvises til Natur- og Miljøklagenævnets hjemmeside, hvor der er en vejledning om indtastning af en klage. Klagen kan i en overgangsperiode alternativt sendes til Region Nordjylland, som så vil indtaste klagen, dette gøres til følgende:

Region Nordjylland  
Regional Udvikling  
Råstoffer  
Niels Bohrs Vej 30  
Postboks 8300  
9220 Aalborg Øst  
Eller

e-mail : [raastoffer@rn.dk](mailto:raastoffer@rn.dk)

Klagen skal være indgivet på klagefristens sidste dag og skal være modtaget inden kontortids ophør. Hvis fristen udløber på en lørdag eller søn- og helligdag, forlænges fristen til efterfølgende hverdag.

Tilladelsen må ikke udnyttes før klagefristen er udløbet og før at det er meddelt virksomheden, at der ikke er klaget over tilladelsen.

Hvis der bliver klaget over tilladelsen, vil Region Nordjylland orientere virksomheden om dette.

##### 3.1.1 Natur- og miljøklagenævnet

Det er en betingelse for Natur- og Miljøklagenævnets behandling af klagen, at klageren indbetaler et gebyr på 500,- kr. til Natur- og Miljøklagenævnet. Klageren modtager en opkrævning på gebyret fra Natur- og Miljøklagenævnet, når nævnet har modtaget klagen. Denne opkrævning skal benyttes ved indbetaling af gebyret. Natur- og Miljøklagenævnet modtager ikke check eller kontanter. Natur- og Miljøklagenævnet påbegynder behandlingen af klagen, når gebyret er modtaget. Betales gebyret ikke på den anviste måde og ikke indenfor den fastsatte frist på 14 dage, afvises klagen fra behandling. Vejledning om gebyrordningen kan findes på Natur- og Miljøklagenævnets hjemmeside. Hvis der klages via klageportalen, skal gebyret betales med et betalingskort, når klagen er tastet ind. Klagen bliver først sendt videre, når gebyret er betalt og klagen er endelig godkendt af klager.

Gebyret tilbagebetales hvis:

- Klagesagen fører til, at den påklagede afgørelse ændres eller ophæves,
- Klageren får helt eller delvis medhold i klagen, eller
- Klagen afvises som følge af overskredet klagefrist, manglende klageberettigelse eller fordi klagen ikke er omfattet af Natur- og Miljøklagenævnets kompetence.

Det bemærkes, at hvis den eneste ændring af den påklagede afgørelse er forlængelse af frist for efterkommelse af afgørelse som følge af den tid, der er medgået til at behandle sagen i klagenævnet, tilbagebetales gebyret dog ikke.

Hvis Natur- og Miljøklagenævnets afgørelse ønskes behandlet ved domstolene, skal der anlægges sag inden 6 måneder fra det tidspunkt, hvor denne afgørelse er modtaget.

### **3.2 Klagevejledning for de enkelte love**

#### **3.2.1 Afgørelse efter råstofloven**

Der kan klages over afgørelsen til Natur- og Miljøklagenævnet inden 4 uger fra afgørelsen er meddelt eller offentligt bekendtgjort. Klagen stiles til Natur- og Miljøklagenævnet, men indsendes til Region Nordjylland, som videresender klagen til Natur- og Miljøklagenævnet med de bemærkninger klagen giver anledning til og det materiale, der er indgået i sagens bedømmelse, jf. råstoflovens §§ 13-16.

Rettidig klage har opsættende virkning for tilladelsen, med mindre Natur- og Miljøklagenævnet bestemmer andet.

Klageberettigede er:

- Adressaten for afgørelsen
- Offentlige myndigheder
- En berørt nationalparkfond oprettet efter lov om nationalparker
- Lokale foreninger og organisationer, som har en væsentlig interesse i afgørelsen
- Landsdækkende foreninger og organisationer, hvis hovedformål er beskyttelse af natur og miljø
- Landsdækkende foreninger og organisationer, som efter deres formål varetager væsentlige rekreative interesser, når afgørelsen berører sådanne interesser
- Enhver med individuel væsentlig interesse i afgørelsen

Der henvises i øvrigt til den generelle klagevejledning, se afsnit 3.1.

#### **3.2.2 Afgørelse efter naturbeskyttelsesloven**

Afgørelser efter naturbeskyttelseslovens § 78 eller § 43 kan påklages til Natur- og Miljøklagenævnet inden 4 uger fra den dag afgørelsen er offentligt bekendtgjort.

Der kan klages over afgørelsen til Natur- og Miljøklagenævnet inden 4 uger fra afgørelsen er meddelt eller offentligt bekendtgjort. Klagen stiles til Natur- og Miljøklagenævnet, men indsendes til Region Nordjylland, som videresender klagen til Natur- og Miljøklagenævnet med de bemærkninger klagen giver anledning til og det materiale, der er indgået i sagens bedømmelse.

Rettidig klage har opsættende virkning for tilladelsen, med mindre Natur- og Miljøklagenævnet bestemmer andet.

Klageberettigede er:

- Afgørelsens adressat
- Ejeren(e) af den ejendom, som afgørelsen vedrører
- Offentlige myndigheder (for fredningssagerne kommunale og statslige myndigheder).
- Lokale foreninger og organisationer, som har en væsentlig interesse i afgørelsen
- Landsdækkende foreninger og organisationer, hvis hovedformål er beskyttelse af natur og miljø
- Landsdækkende foreninger og organisationer, som efter deres formål varetager væsentlige rekreative interesser, når afgørelsen berører sådanne interesser
- Enhver med individuel væsentlig interesse i afgørelsen

Der henvises i øvrigt til den generelle klagevejledning, se afsnit 3.1.

### 3.2.3 Afgørelse efter museumsloven

Kommunalbestyrelsens og Kulturstyrelsens afgørelser efter museumslovens §29 kan påklages til Natur- og Miljøklagenævnet. Klagefristen er 4 uger fra den dag, hvor afgørelsen er offentlig bekendtgjort.

Klagen stiles til Natur- og Miljøklagenævnet, men indsendes til Region Nordjylland, som videresender klagen til Natur- og Miljøklagenævnet med de bemærkninger klagen giver anledning til og det materiale, der er indgået i sagens bedømmelse.

Rettidig klage har opsættende virkning for tilladelsen, med mindre Natur- og Miljøklagenævnet bestemmer andet.

Klageberettigede er:

- Afgørelsens adressat
- Ejeren(e) af den ejendom, som afgørelsen vedrører
- Offentlige myndigheder
- Lokale foreninger og organisationer, som har en væsentlig interesse i afgørelsen
- Landsdækkende foreninger og organisationer, hvis hovedformål er beskyttelse af natur og miljø
- Landsdækkende foreninger og organisationer, som efter deres formål varetager væsentlige rekreative interesser, når afgørelsen berører sådanne interesser
- Enhver med individuel væsentlig interesse i afgørelsen

Der henvises i øvrigt til den generelle klagevejledning, se afsnit 3.1.

### 3.2.4 Afgørelse efter planloven

Afgørelse efter planloven vedr., VVM kan påklages til natur- og Miljøklagenævnet. Klagefristen er 4 uger fra den dag, hvor afgørelsen er offentlig bekendtgjort.

Klagen stiles til Natur- og Miljøklagenævnet, men indsendes til Region Nordjylland, som videresender klagen til Natur- og Miljøklagenævnet med de bemærkninger klagen giver anledning til og det materiale, der er indgået i sagens bedømmelse.

Rettidig klage har opsættende virkning for tilladelsen, med mindre Natur- og Miljøklagenævnet bestemmer andet.

Klageberettigede er:

- Afgørelsens adressat
- Ejeren(e) af den ejendom, som afgørelsen vedrører
- Offentlige myndigheder
- Lokale foreninger og organisationer, som har en væsentlig interesse i afgørelsen
- Landsdækkende foreninger og organisationer, hvis hovedformål er beskyttelse af natur og miljø
- Landsdækkende foreninger og organisationer, som efter deres formål varetager væsentlige rekreative interesser, når afgørelsen berører sådanne interesser
- Enhver med individuel væsentlig interesse i afgørelsen

Der henvises i øvrigt til den generelle klagevejledning, se afsnit 3.1.

### 3.2.5 Afgørelse efter miljøbeskyttelsesloven

Der kan klages over afgørelsen til Natur- og Miljøklagenævnet inden 4 uger fra afgørelsen er meddelt eller offentligt bekendtgjort. Klagen stiles til Natur- og Miljøklagenævnet, men indsendes til Region Nordjylland, som videresender klagen til Natur- og Miljøklagenævnet med de bemærkninger klagen giver anledning til og det materiale, der er indgået i sagens bedømmelse.

Klagen har ikke opsættende virkning, med mindre Natur- og Miljøklagenævnet bestemmer andet.

Klageberettigede er:

- Afgørelsens adressat
- Embedslægeinstitutionen
- Danmarks Fiskeriforening og Ferskvandsfiskeriforeningen
- Arbejderbevægelsens Erhvervsråd
- Forbrugerrådet
- Lokale foreninger og organisationer, der har beskyttelse af natur og miljø som hovedformål, kan påklage afgørelser, som foreningen eller organisationen har ønsket underretning om
- Lokale foreninger og organisationer, der efter deres formål varetager væsentlige rekreative interesser, kan påklage afgørelser, som foreningen eller organisationen har ønsket underretning om
- Landsdækkende foreninger og organisationer, der efter deres vedtægter har beskyttelse af natur og miljø som hovedformål
- Landsdækkende foreninger og organisationer, der efter deres vedtægter har til formål, at varetage væsentlige rekreative interesser, når afgørelsen berører sådanne interesser.
- Enhver med individuel væsentlig interesse i afgørelsen

Der henvises i øvrigt til den generelle klagevejledning, se afsnit 3.2.1.

### 3.3 Underretning

Kopi af afgørelsen med bilag er den 27. januar 2015 sendt til:

- Thisted Kommune, [teknisk@thisted.dk](mailto:teknisk@thisted.dk)
- Naturstyrelsen, [nst@nst.dk](mailto:nst@nst.dk)
- Embedslægeinstitutionen [senord@sst.dk](mailto:senord@sst.dk)
- Thisted museum [thistedmuseum@mail.tele.dk](mailto:thistedmuseum@mail.tele.dk)
- SKAT, [myndighed@skat.dk](mailto:myndighed@skat.dk)
- Danmarks Naturfredningsforening, [dn@dn.dk](mailto:dn@dn.dk)
- Danmarks Naturfredningsforening, [thy@dn.dk](mailto:thy@dn.dk)
- Forbrugerrådet, [fbr@fbr.dk](mailto:fbr@fbr.dk)
- Dansk Ornitologisk Forening, [dof@dof.dk](mailto:dof@dof.dk)
- Friluftsrådet, [fr@friluftsradet.dk](mailto:fr@friluftsradet.dk)
- Kulturstyrelsen [post@kulturstyrelsen.dk](mailto:post@kulturstyrelsen.dk)
- Ejere af ejendommen:
  - Jan Poulsen Houe

Derudover orienteres følgende privatpersoner/naboer m.v. om at der er foretaget en afgørelse:

- J & K Kappel Entreprenørforretning, Ydbyvej 155 B, 7760 Hurup Thy
- Carl Peter Hillingsø, Ginnerupvej 17, 7760 Hurup Thy
- Poul Martin Andersen, Dover Møllevej 14, 7760 Hurup Thy
- Torben Ditlev Lützhøft, Ginnerupvej 15, 7760 Hurup Thy
- Per Skaarup, Skårhøjvej 1, Heltborg, 7760 Hurup Thy
- Bruno Andersen, Skårhøjvej 3, Heltborg, 7760 Hurup Thy
- Jørgen Christensen, Morsøvej 15, 7760 Hurup Thy
- Klaus Elo Stephansen, Morsøvej 13, 7760 Hurup Thy
- Nykredit Realkredit, Kalvebod Brygge 1-3, 1560 København V
- Joe Mølbjerg Poulsen, Morsøvej 6, 7760 Hurup Thy
- Peer Østergaard, Toftumvej 4, Heltborg, 7760 Hurup Thy
- Hurup Vandværk, Nygade 22, 7760 Hurup Thy att.: Torben Nielsen
- Doverodde Vandværk, Korshøjvej 1, 7760 Hurup Thy, att.: Kristian Bisgaard

## 4. Grundlag for tilladelsen

### 4.1 Ansøgningens indhold

Region Nordjylland har den 12. september 2014 modtaget en ansøgning om tilladelse til råstofindvinding af sand, sten og grus på ejendommen Toftumvej 1, 7760 Hurup, matrikelnummer nr. 1a Ginnerup By, Heltborg.

Ansøgningen omfatter følgende:

- Ansøgningsskema dateret 12. september 2014, der er tale om henholdsvis en forlængelse af eksisterende tilladelse samt en udvidelse af tilladelsen.
- Ejendommen Toftumvej 1, 7760 Hurup, matrikelnummer nr. 1a Ginnerup By, Heltborg.
- Det ansøgte graveareal udgør 13,8 hektar, se Bilag A og B
- Der forventes en årlig indvinding på 90.000 m<sup>3</sup> sand, sten og grus, primært til vejmaterialer.
- Der ansøges om indvinding 5 meter under grundvandsspejlet
- Der er ansøgt indvinding ned til kote 1 (DVR90)
- Der ansøges om tilladelse til gravning indtil 2024
- Arealet ønskes efterbehandlet til henholdsvis jordbrugsmæssig drift samt til naturformål, sø.
- Oplysninger om maskinpark, der er angivet Hydraulisk gravemaskine, gummihjulslæsser samt 3 sorterværker. Der vil blive foretaget, tørsortering og vådsortering.
- Der forventes et årligt forbrug af dieselolie på ca. 50.000 liter.
- Oplysninger om Brændstoftanke, stationære og mobile anlæg, der er oplyst at der er 1 mobil tank på 2500 liter.
- Der benyttes vand fra boring samt genbrugsvand, 50 m<sup>3</sup> pr. time svarende til ca. 55.000 m<sup>3</sup> pr. år. Der forefindes både tilladelse til vandindvinding samt bortledning. Der forventes ikke, at der sker bortledning af vand til vandløb.
- Ansøger har oplyst, at der ikke oplagres olie- og kemikalieaffald, der er ekstern service på maskinerne.
- Der benyttes den adgangsvej, som allerede er etableret, der ansøges om supplerende adgang til Morsøvej.
- Driftstidene er ansøgt til at være fra kl. 5.00-17.00 mandag-fredag ingen kørsel lørdag og søndag, dette gælder for udlevering, læsning og kørsel, mens der er søgt om benyttelse af gravemaskiner, transportanlæg og oparbejdningsanlæg mandag-fredag fra kl. 7.00-16.00.

Der er vedlagt ansøgningen følgende bilag:

- Udskrift fra tinglysningen
- Pdf læsbart oversigtskort (kortbilag 1) måleforholdet 1:25000 med det ansøgte indvindingsområde og ejendommens grænser.
- Kort (kortbilag2) over det ansøgte indvindingsområde i måleforhold 1:2000, 1:4000 med angivelse af adgangsveje, anlæg mv.
- Ukast til grave- og efterbehandlingsplan
- Anmeldeskema til VVM, jf VVM-bekendtgørelsens bilag 5
- Gældende vandindvindingstilladelse

### 4.2 Udtalelser

Der er foretaget høring af ansøgningen ved andre myndigheder og forsyningselskaber samt partshøring af naboer.

#### 4.2.1 Thisted Museum

Der er indkommet følgende fra Thisted Museum. *Vedr. den modtagne ansøgning til indvinding af råstoffer på matr. nr. 1a Ginnerup By, Heltborg, Toftumvej 1, 7760 Hurup Thy skal museet meddele, at der allerede er foretaget arkæologiske forundersøgelser i hele området. Forundersøgelserne viste, at der ligger spor efter en bebyggelse fra bronzealderen samt tomten af en sløjfet gravhøj. Gravhøjen er delvis under-*

søgt, og i den forbindelse blev der fundet en sekundær grav fra yngre bronzealder. Der kan forventes at fremkomme flere grave i højen ved en fuldstændig undersøgelse. Alt i alt forudsætter råstofindvinding i det pågældende område arkæologiske udgravninger i et betydeligt omfang. Af hensyn til arbejdets afvikling er det vigtigt, at museet inddrages i planlægningen så tidligt som muligt.

#### 4.2.2 Energinet.dk

Energinet.dk har den 7. oktober 2014 modtaget mail fra Region Nordjylland vedr. ansøgning om råstofindvinding på matr. nr. 1a, Ginnerup By, Heltborg med frist for kommentarer den 5. november 2014. Energinet.dk har ingen bemærkninger til ansøgning om råstofindvinding på matr. nr. 1a, Ginnerup By, Heltborg i Thisted Kommune. Bemærk, at nærværende høringssvar udelukkende omhandler råstofindvinding på matr. nr. 1a, Ginnerup By, Heltborg. Der er i høringssvaret således ikke taget stilling til de øvrige interesseområder (matrikler), som er vist i det medsendte 'Ansøgningskema' på oversigtskort 1:25000.

Til information kan jeg oplyse, at Energinet.dk ejer eltransmissionsnettet på 400 kV, 150 kV og 132 kV niveau, hvorfor vi ikke har forholdt os til evt. el-anlæg i området med spændingsniveauer under 132 kV. Af kortudsnittet på næste side er matr. nr. 1a, Ginnerup By, Heltborg vist med gul transparent farve. Den sorte linje viser vores nærmeste elanlæg som er en 150 kV luftledning, som forløber fra Bedsted til Struer. Luftledningen ligger ca. 3 km væk fra det ansøgte område, dvs. matr. nr. 1a, Ginnerup By, Heltborg. Vi har et igangværende projekt - projekt 'Thy-Mors-Salling' - i nærområdet som omhandler nedtagning af den eksisterende 150 kV luftledning Bedsted-Struer.

Til erstatning for luftledningen etableres en ny kabelforbindelse fra Bedsted til Struer med stationsmuligheder i Sindbjerg og Roslev. Udbygningen betyder også, at transmissionsnettet er forberedt på opsamling af fremtidig vindproduktion i Thy, Mors og Salling. Der etableres således også nye kabler mellem Bilstrup, Roslev, Sindbjerg og Bested.

Læs evt. mere om projektet på vores hjemmeside:

[http://www.anlaegsrapport.dk/2013\\_2014/eltransmission/Sider/150-kVkabellægning-og-udbygning-i-Thy-Mors-Salling.aspx](http://www.anlaegsrapport.dk/2013_2014/eltransmission/Sider/150-kVkabellægning-og-udbygning-i-Thy-Mors-Salling.aspx)

Vores projektområde ligger tæt på, men uden for, det ansøgte område for råstofindvinding, matr. nr. 1a, Ginnerup By. Projektet har derfor ingen indflydelse for det ansøgte område.

#### 4.2.3 Thisted Kommune

Der er kun indkommet bemærkninger fra Thisted Kommune som vejmyndighed i forbindelse med ansøgningen.

#### 4.2.4 Thisted Kommune som vejmyndighed

Der er ingen bemærkninger til benyttelse af den eksisterende adgangsvej, der udmunder i Toftumvej. Den ønskede placering af supplerende adgangsvej til Morsøvej kan ikke efterkommes af trafiksikkerhedsmæssige grunde.

Den 10 m randzone langs vejskel skal overholdes, derudover må skråninger mod vejareal ikke have et anlæg på mindre end 1:2.

#### 4.2.5 Partshøring

Ansøgningen om råstoftilladelse er fremsendt til følgende naboer:

- J & K Kappel Entreprenørforretning, Ydbyvej 155 B, 7760 Hurup Thy
- Carl Peter Hillingsø, Ginnerupvej 17, 7760 Hurup Thy
- Poul Martin Andersen, Dover Møllevej 14, 7760 Hurup Thy
- Torben Ditlev Lützhøft, Ginnerupvej 15, 7760 Hurup Thy
- Per Skaarup, Skårhøjvej 1, Heltborg, 7760 Hurup Thy
- Bruno Andersen, Skårhøjvej 3, Heltborg, 7760 Hurup Thy

- Jørgen Christensen, Morsøvej 15, 7760 Hurup Thy
- Klaus Elo Stephansen, Morsøvej 13, 7760 Hurup Thy
- Nykredit Realkredit, Kalvebod Brygge 1-3, 1560 København V
- Joe Mølbjerg Poulsen, Morsøvej 6, 7760 Hurup Thy
- Peer Østergaard, Toftumvej 4, Heltborg, 7760 Hurup Thy
- Hurup Vandværk, Nygade 22, 7760 Hurup Thy att.: Torben Nielsen
- Doverodde Vandværk, Korshøjvej 1, 7760 Hurup Thy, att.: Kristian Bisgaard

Region Nordjylland har ikke modtaget bemærkninger fra de hørte.

#### *4.2.6 Høring af udkast til tilladelse ved Thisted Kommune, herunder §10a vilkår til efterbehandling*

Thisted Kommune har indsendt følgende bemærkninger til udkast til råstoftilladelsen, herunder vilkår for efterbehandlingen:

*Region Nordjylland har den 18. december 2014 fremsendt udkast til råstoftilladelse på matr. 1a Ginnerup By.*

*Vi har gennemgået udkastet, og har ingen bemærkninger til de foreslåede vilkår for råstofindvindingen, og finder det fint, at tilladelsen åbner mulighed for efterbehandling til landbrug og/eller naturformål.*

*Nuværende tilladelse til indvinding af vand til grusvask gælder til den 11. maj 2020, men Kommunen vil være indstillet på at meddele en forlængelse af tilladelsen til en fortsat årlig indvinding af 60.000 m<sup>3</sup> vand fra gravesøerne, således at vandindvindingstilladelsen udløber samtidig med råstoftilladelsen i 2025. Eventuelt ændrede vilkår vil blive vurderet i forbindelse med en konkret ansøgning.*

#### *4.2.7 Høring af udkast til tilladelse ved parter*

Udkast til tilladelse er sendt i høring ved parter i henhold til forvaltningslovens §19.

Der er ikke indkommet bemærkninger fra de hørte parter i sagen.

#### *4.2.8 Høring af udkast ved Ansøger*

Udkast til tilladelse er sendt i høring ved ansøger og indvinder i henhold til forvaltningslovens §19.

Der er ikke indkommet bemærkninger fra ansøger eller kommende indvinder.

## 5. Regionens behandling af sagen

### 5.1 Råstofplanen

Det ansøgte areal ligger tæt ved Hurup indenfor udlagt område i råstofplanen. Ifølge Råstofplan 2012 er området udlagt til indvinding af sand, sten og grus. Råstofferne indenfor området skal udnyttes og oparbejdes optimalt i overensstemmelse med deres kvalitet.

### 5.2 Planloven – VVM-bestemmelserne<sup>14</sup>

Projektet er vurderet til at høre under planlovens regler om VVM-pligt, jf. bekendtgørelse nr. 764 af 23. juni 2014 om vurdering af visse offentlige og private anlægs virkning på miljøet (VVM) i medfør af lov om planlægning.

Region Nordjylland har derfor udført en såkaldt VVM-screening, der skal tilvejebringe nødvendig viden til afgørelse af, hvorvidt et givent anlæg er VVM-pligtigt. Indvinding af sand, grus og sten er opført under bekendtgørelsens bilag 2, pkt. 2a, hvorfor det skal vurderes om indvindingen kan have væsentlig indvirkning på miljøet.

Region Nordjylland har på baggrund af VVM-screeningen – som er vedlagt som bilag C – afgjort, at gennemførelsen af den ansøgte aktivitet ikke antages at kunne få væsentlig indvirkning på miljøet på grund af dets art, dimension og placering. Projektet er derfor **ikke** VVM-pligtigt. Det betyder, at der **ikke** skal udarbejdes en VVM-redegørelse.

### 5.3 Kommuneplan og lokalplan

Området er medtaget som råstofindvindingsområde i Kommuneplanen for Thisted Kommune. Området er endvidere medtaget som et primært landbrugsområde. Der er i den sydøstlige del udlagt en lille del med landskabelige interesser. Der er i Kommuneplanen ikke angivet retningslinier specifikt for efterbehandling af råstofgrave.

Det vurderes, at aktiviteten og den efterfølgende efterbehandling af området er i overensstemmelse med Kommuneplanen. Der er ikke vedtaget en lokalplan for området.

### 5.4 Grundvand

Indvinding af grundvand til vask eller vådsortering af råstoffer kræver en særskilt tilladelse, som meddeles af Thisted Kommune, tilladelsen skal søges særskilt ved kommunen. Det samme forhold gør sig gældende ved en evt. bortpumpning af grundvand.

Der er ansøgt om indvinding af råstoffer ned til 5 meter under grundvandsspejlet, der er ligeledes søgt om at sænke grundvandsstanden.

Indvinding af grundvand til vask eller vådsortering af råstoffer kræver en særskilt tilladelse, som meddeles af Thisted Kommune, tilladelsen skal behandles af Thisted kommune. Det samme forhold gør sig gældende ved sænkning og en evt. bortpumpning af grundvand.

Der henvises til tidligere vandindvindingstilladelse af 11. juni 1997, tilladelsen er givet af Viborg Amt, tilladelsen var gældende til den 31. maj 2005, denne tilladelse er den 21. august 2001 forlænget til den 31. august 2011 af Viborg Amt og igen den 12. maj 2010 af Thisted Kommune. Det vil sige at tilladelsen stadig er gældende indtil den 11. maj 2020.

---

<sup>14</sup> Bekendtgørelse om vurdering af visse offentlige og private anlægs virkning på miljøet (VVM) i medfør af lov om planlægning, bekendtgørelse nummer 764 af 23. juni 2014.



Virksomheden ønsker tilladelsen udvidet til at være gældende indtil råstofindvindingstilladelsens ophør.

Området er udlagt med almindelig drikkevandsinteresse og udenfor indvindingsopland til vandværket.

Der ønskes at grave til 5 meter under grundvandsspejlet, grundvandsspejlet ligger i ca. kote 7, 5 meter under grundvandsspejlet vil sige en bundkote på 2 meter og ikke 1 som angivet i ansøgningen.-

Der findes findes indvindingsopland til vandværker ca. 2 km øst for og ca. 2 km sydøst for råstofgraven, det er vurderet, at der ikke er risiko for påvirkning heraf.

Grundvandsstrømningen i området er mod nordøst. Der er ikke registreret ejendomme med egen drikkevandsforsyning i nærheden af råstofgraven

Med udgangspunkt i ovenstående vurderer administrationen, at den ønskede udvidelse af området til råstofgravning er uden betydning for grundvandsinteresserne i området.

## **5.5 Natur og landskab**

Der er ikke indenfor området registreret §3 arealer eller gravhøje. Museet har dog gjort opmærksom på, at der ligger spor efter en bebyggelse fra bronzealderen samt tomten af en sløjfet gravhøj. Gravhøjen er delvis undersøgt, og i den forbindelse blev der fundet en sekundær grav fra yngre bronzealder. Der kan forventes at fremkomme flere grave i højen ved en fuldstændig undersøgelse. Alt i alt forudsætter råstofindvinding i det pågældende område arkæologiske udgravninger i et betydeligt omfang. Dette er der taget højde for i forbindelse med de vilkår der er stillet i tilladelsen.

En lille del af det sydøstlige hjørne er i Kommuneplanen udlagt med landskablige interesser, det vurderes dog, at råstofgravningen ikke vil få en betydelig negativ effekt på landskabet.

## **5.6 Miljømæssige forhold**

### **5.6.1 Støj**

Miljøstyrelsen er af den principielle opfattelse, at vilkår om støj fra grusgrave bør fastsættes med udgangspunkt i Vejledning fra Miljøstyrelsen nr. 5/1984, "Ekstern støj fra virksomheder", områdetype 3 - "Blandet bolig- og erhvervsbebyggelse, centerområder".

Støjniveauet måles som det energiekvivalente, korrigerede, A-vægtede lydtryksniveau, Lr. Der er med ansøgningen ikke indsendt en beregning om støj fra råstofgaven.

Region Nordjylland antager, at de af Miljøstyrelsen anbefalede støjgrænser næppe kan overholdes for alle bebyggelses vedkommende på alle tidspunkter i en råstofgravs driftsfase. Det kan derfor i et vist omfang være nødvendigt - i for eksempel anlæggelsesfasen, når indvinding foregår tæt på enkelte bebyggelser eller når efterbehandlingen foregår - at acceptere et højere støjniveau end de nævnte grænseværdier. Det vil dog kun være indenfor nærmere bestemte tidsrum - og der vil maksimalt kunne accepteres et støjniveau på 60 dB (A), som svarer til, hvad der normalt accepteres i erhvervs- og industriområder med forbud imod generende virksomheder.

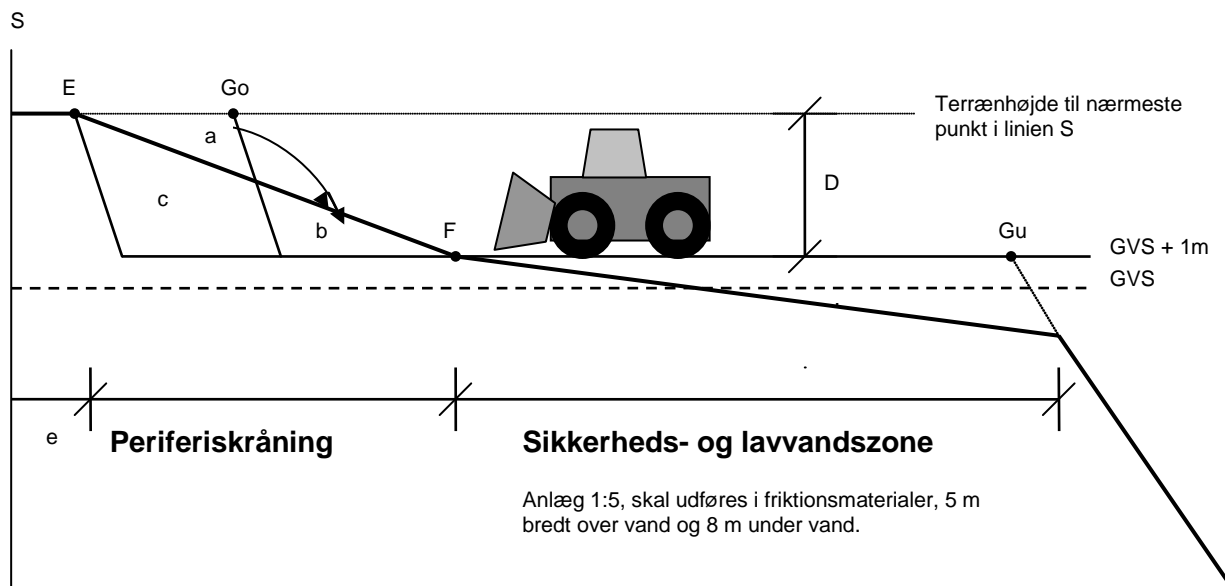
De fastsatte støjvilkår fremgår af afsnit 2.1.6

Det vurderes, at disse støjgrænser kan overholdes med de fastsatte vilkår om støjdæmpning om til nærmeste boligbebyggelse. Hvis det ved en støjberegning kan påvises, at støjgrænsen kan overholdes, kan volden udelades.

### 5.6.2 Graveafstande og periferiskråninger

Formålet med at fastsætte mindste tilladelige graveafstande er at sikre, at indvinderen ikke uagtsomt kommer til at grave så tæt på graveområdets ydre grænse, at de nødvendige råstoffer til at udføre de planlagte periferiskråninger mangler eller at der påføres bygningsanlæg m.m. skader

Graveafstande for nærmere angivne strækninger af grusgravens periferiskråninger tager udgangspunkt i de i ansøgningen angivne gravedybder og koter, men skal i de konkrete situationer tilpasses de virkelige forhold.



#### Principskitse for graveafstande og periferiskråninger

På skitsen er

- S graveområdets ydre grænse, jf. deklarationsridset.
- Go mindste tilladelige graveafstand fra S ved gravning over grundvandspejlet (GVS).
- Gu mindste tilladelige graveafstand fra S ved gravning under GVS.
- e afstanden fra skellinien S til efterbehandlingslinien E (normalt 2 m).
- D gravedybden regnet vandret fra S indtil 1 m over højeste GVS (grundvandsstand).

A periferiskråningens anlæg.

$$Go = e + (\frac{1}{2} \times D \times A)$$

Formlen er udarbejdet med det formål, at der altid skal være materialer nok til at efterbehandle skråningerne.

A er et udtryk for skråningens hældning. For eksempel er anlæg 3 det samme som hældning 1:3, og måles som 3 dele vandret i forhold til 1 del lodret.

Det forventes, at der med de fastsatte afstandskrav og skråningshældninger vil være materiale nok til efterbehandling af skråningerne.

### 5.6.3 Indskiftning

Ved indskiftning forstås indvinding af materiale fra feltet b, a og c, (se ovenstående principskitse) med efterfølgende opfyldning af råstoffer af dårlig kvalitet fra grusgraven i feltet c og b. Indskiftning må ikke ske i

midlertidige periferiskråninger mod naboarealer beliggende i regionalt graveområde, hvor kommende råstofindvinding er sandsynlig.

Der er stillet vilkår om, at for den del af arealet, der ved efterbehandlingsens afslutning er beliggende over grundvandsspejlet, må ingen del have en hældning stejlere end 1:8, dog kan periferiskråninger anlægges med hældning 1:2, såfremt skråningerne tilplantes med løvfældende træer og buske. Langs Morsøvej må der etableres en hældning ikke stejlere end 1:2.

### **5.7 Udkast til efterbehandlingsplan**

Der er stillet vilkår til indhold af grave- efterbehandlingsplanen, der er endvidere stillet vilkår om at planen skal være dækkende for hele området. Der henvises desuden til regionens vejledning "Udarbejdelse af grave- og efterbehandlingsplaner - i forbindelse med råstofindvinding", udarbejdet af Region Nordjylland.

Der er indsendt et udkast til en grave- og efterbehandlingsplan, udkastet skal opdateres med ønsket etapeinddeling mv., inden der kan gives igangsættelsestilladelse til udvidelsen af område til råstofindvinding.

Grave- og efterbehandlingsplanen skal som minimum indeholde følgende:

- l. Graveplan – mindst i målforhold 1:2.000.
- m. Efterbehandlingsplan – mindst i målforhold 1:2.000.
- n. Grænsen for efterbehandling, som skal vises, fremgår af afsnit "**Omfanget af retten til at indvinde**", mens grænsen for gravning skal fastlægges i grave- og efterbehandlingsplanen.
- o. Et snit med områdets profil i målforhold 1:500 eller 1:1.000. Højdemål bør vises fem gange større end de vandrette mål. Snittet skal vise det nuværende og det fremtidige terræn i forhold til skel og grænserne for efterbehandling og gravning. Gravedybden skal også vises.
- p. Grænsen for efterbehandling fremgår af afsnit 2.1.12, medens grænsen for gravning skal fastlægges i grave- og efterbehandlingsplanen. Grænsen for gravning skal sikre, at der er tilstrækkelige materialer til rådighed ved efterbehandlingen. Der skal beregnes, hvor meget overjord der er til rådighed for opbygning af skråningsanlæggene, hvorved neddozering af regulære materialer evt. kan reduceres og gravegrænsen derved kan fastlægges nærmere grænsen for efterbehandling.
- q. Gravning og efterbehandling skal foregå i etaper.
- r. Indvinder skal oplyse, hvor stort et areal, der ønskes afkrævet, når indvindingen er størst.
- s. Graveretning skal vises.
- t. Adgangen til området, hvor indvindingen skal ske, skal vises og den omlagte private fællesvej skal vises..
- u. Placering af produktionsanlæg, lagerplads, tankanlæg samt depoter for overjord og muld skal fremgå af planen. Placeringen skal ske inden for grænsen for efterbehandling.
- v. Oplysninger om skrænthældning.

#### **5.7.1 Efterbehandling til sø**

Der er i tidligere tilladelse åbnet mulighed for, at der kan etableres en sø på arealet.

### **5.8 Region Nordjyllands samlede vurdering**

Det er Region Nordjyllands vurdering, at der med de stillede vilkår til miljø, efterbehandling mv. er taget højde for de interesser og nabohensyn, der skal ske i området.



Bilag A: Oversigtskort i målforhold 1:25.000



J.nr. 1423974

Oversigtskort 1:25000

© Geodatastyrelsen

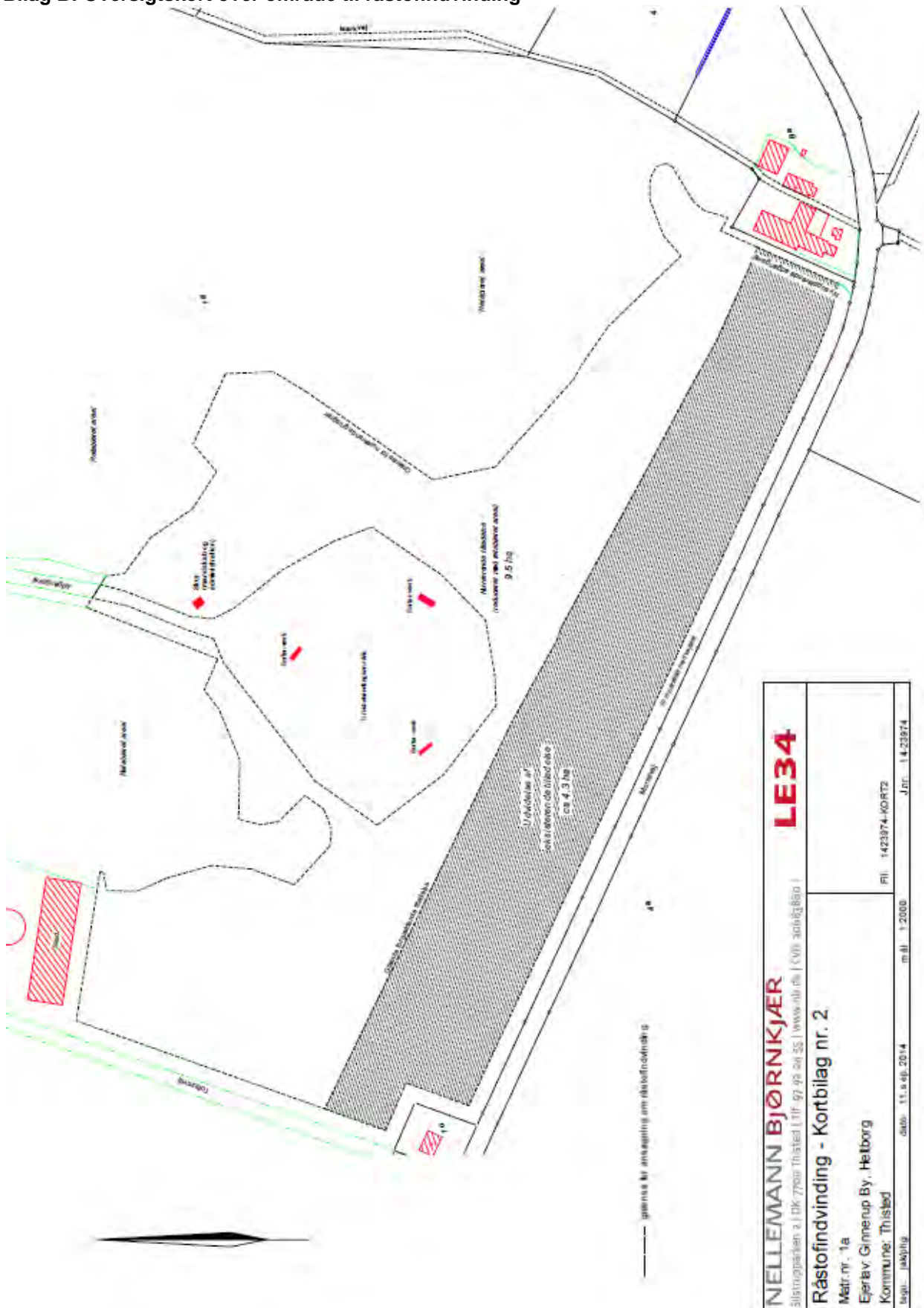
Ejendom	Ejer	Areal før	Areal efter
 Matr.nr 1a m.fl. Ginnerup By, Heltborg Toftumvej 1	Jan Poulsen Houe Toftumvej 1, Heltborg, 7760 Hurup Thy	114,73ha	114,73ha
 Areal, hvorm der ansøges om indvinding af råstoffer		0,00ha	ca. 13,80ha

Udfærdiget d. 11. september 2014  
 i anledning af råstofansøgning

Landinspektørfirmaet  
**NELLEMANN BJØRNKJÆR**  
 Thisted - 97 92 04 55

Landinspektør Jørgen Knudsen

Bilag B: Oversigtskort over område til råstofindvinding



## Bilag C: VVM-screening

Basisoplysninger	Tekst
Projektbeskrivelse (kan vedlægges)	<p>Der er ansøgt om tilladelse til at indvinde råstoffer på ejendommen, Toftumvej 1, matrikelnummer nr. 1a Ginnerup By, Heltborg</p> <p>Det ansøgte graveareal udgør 13,8 hektar, se Bilag A og B til indvindingstilladelsen.</p> <p>Ansøgningen kan deles i 2, hvoraf den ene del drejer sig om ansøgning om udvidelse af eksisterende indvindingsområde med råstofindvinding mens den anden del vedrører en forlængelse af eksisterende indvindingstilladelse. Der ønskes at grave 5 meter under grundvandsspejlet.</p> <p>Der ligger en tilladelse fra 12. maj 2010, som er udstedt af Thisted Kommune.</p> <p>Ansøger har endvidere ansøgt om en ændring af driftstiderne for graven.</p> <p>Der forventes en årlig indvinding på 90.000 m<sup>3</sup> sand, sten og grus primært til betonindustrien og til vejformål.</p> <p>Der ansøges om tilladelse til gravning i 10 år.</p> <p>Arealet ønskes efterbehandlet til henholdsvis jordbrugsmæssig drift samt til naturformål (sø).</p> <p>Oplysninger om maskinpark, der er angivet Hydraulisk gravemaskine, gummihjulslæsser samt 3 sorterværker. Der vil blive foretaget, tørsortering og vådsortering.</p> <p>Der forventes et årligt forbrug af dieselolie på ca. 50.000 liter. Oplysninger om Brændstoftanke, stationære og mobile anlæg, der er oplyst, at der er 1 mobil tank på 2500 liter.</p> <p>Der benyttes vand fra boring samt genbrugsvand, 50 m<sup>3</sup> pr. time svarende til ca. 55.000 m<sup>3</sup> pr. år. Der forefindes både tilladelse til vandindvinding samt bortledning.</p> <p>Ansøger har oplyst, at der ikke oplagres olie- og kemikalieaffald, der er ekstern service på maskinerne.</p> <p>Der benyttes den adgangsvej, som allerede er etableret, der ansøges om supplerende adgang til Morsøvej.</p> <p>VVM-screeningen gælder kun for udvidelsen samt de ansøgte ændringer.</p>
Navn, adresse, telefonnr. og e-mail på bygherre	<p>Ansøger: Landinspektør Jørgen Knudsen, Silstrupparken 2, 7700 Thisted Tlf. 9630 3677 mail jak@le34.dk</p>
Navn, adresse, telefonnr. og e-mail på kontaktperson/indvinder	<p>J &amp; K Kappel Entreprenørforretning ApS, Ydbyvej 155A, Ydby, 7760 Hurup Thy Tlf. 9795 6074, mail kappel@jkkappel.dk</p>



Projektets adresse, matr. nr. og ejerlav	Toftumvej 1, Ginnerup, 7760 Hurup Thy  Matr. nr. 1a Ginnerup By, Heltborg		
Projektet berører følgende kommune eller kommuner  (omfatter såvel den eller de kommuner, som projektet er placeret i, som den eller de kommuner, hvis miljø kan tænkes påvirket af projektet)	Thisted Kommune		
Oversigtskort i målestok 1:50.000	Se kortbilag A og B.		
Kortbilag i målestok 1:10.000 eller 1:5.000 med indtegning af anlægget og projektet (vedlægges dog ikke for strækingsanlæg)	Kortbilag 1 1:25000:		
<b>Forholdet til VVM reglerne</b>	<b>Ja</b>	<b>Nej</b>	
Er projektet opført på bilag 1 til denne bekendtgørelse		X	Hvis ja, er der obligatorisk VVM-pligtigt.  Angiv punktet på bilag 1:
Er projektet opført på bilag 2 til denne bekendtgørelse	X		Hvis ja, angiv punktet på bilag 2  2a, råstofindvinding fra åbne brud samt tørvegravning

Projektets karakteristika	Tekst
<p>1. Hvis bygherren ikke er ejer af de arealer, som projektet omfatter angives navn og adresse på de eller den pågældende ejer, matr. nr. og ejerlav</p>	<p>Jan Poulsen Houe, Toftumvej 1, 7760 Hurup Thy</p>
<p>2. Arealanvendelse efter projektets realisering</p> <p style="padding-left: 40px;">Det fremtidige samlede bebyggede areal i m<sup>2</sup></p> <p style="padding-left: 40px;">Det fremtidige samlede befæstede areal i m<sup>2</sup></p>	<p>Jordbrugsmæssig drift og naturformål.</p> <p>Der er tale om 13,8 ha landbrugsjord, der er/vil blive inddraget til råstofindvinding. Der vil efterfølgende ikke være bygget eller befæstet areal på det ansøgte.</p>
<p>3. Projektets areal og volumenmæssige udformning</p> <p>Er der behov for grundvandssænkning i forbindelse med projektet og i givet fald hvor meget i m</p> <p style="padding-left: 40px;">Projektets samlede grundareal angivet i ha eller m<sup>2</sup></p> <p style="padding-left: 40px;">Projektets bebyggede areal i m<sup>2</sup></p> <p style="padding-left: 40px;">Projektets nye befæstede areal i m<sup>2</sup></p> <p style="padding-left: 40px;">Projektets samlede bygningsmasse i m<sup>3</sup></p> <p style="padding-left: 40px;">Projektets maksimale bygningshøjde i m</p>	<p>Der er ikke behov for grundvandssænkning i forbindelse med projektet.</p> <p>13,8 ha, heraf ansøgning om udvidelse 4,3 ha</p> <p>Ingen bebyggelse.</p> <p>Ingen befæstet areal udover en anlagt vej.</p> <p>Der er ikke umiddelbart behov for yderligere bebyggelse eller tekniske anlæg udover det eksisterende.</p>



<p>4. Projektets behov for råstoffer i anlægsperioden</p> <p>Råstofforbrug i anlægsperioden på type og mængde:</p> <p style="padding-left: 40px;">Vand- mængde i anlægsperioden</p> <p style="padding-left: 40px;">Affaldstype og mængder i anlægsperioden</p> <p style="padding-left: 40px;">Spildevand – mængde og type i anlægsperioden</p> <p style="padding-left: 40px;">Håndtering af regnvand i anlægsperioden</p> <p style="padding-left: 40px;">Anlægsperioden angivet som mm/åå – mm/åå</p>	<p>Der er ikke behov for anvendelse af råstoffer.</p> <p>Der forventes ikke, at den nuværende vandindvindingstilladelse overskrides.</p> <p>Der vil være tale om små mængder af farligt affald i forbindelse med reparation af maskiner og køretøjer, det vil ikke blive opbevaret i råstofgraven.</p> <p>Det forventes ikke, at den nuværende vandafledningstilladelse vil overskrides.</p> <p>Graveperioden vil være 10 år og forventes at løbe fra den 1. februar 2015 - 1. februar 2025.</p>
---	--

Projektets karakteristika	Tekst
<p>5. Projektets kapacitet for så vidt angår flow ind og ud samt angivelse af placering og opbevaring på kortbilag af råstoffet/produktet i driftsfasen:</p> <p style="padding-left: 40px;">Råstoffer – type og mængde i driftsfasen</p> <p style="padding-left: 40px;">Mellemprodukter – type og mængde i driftsfasen</p> <p style="padding-left: 40px;">Færdigvarer – type og mængde i driftsfasen</p> <p style="padding-left: 40px;">Vand – mængde i driftsfasen</p>	<p>Virksomheden indvinder råstoffer, som sælges. Der vil være oplag, som ikke vil være synligt fra offentlig vej.</p> <p>Indvindingsmængden forventes årligt at være på 90.000 m<sup>3</sup>. Grus, sandfyld, bundsikringsmaterialer mv.</p> <p>Der vil leveres primært til vejformål og til betonindustrien.</p>
<p>6. Affaldstype og mængder, som følge af projektet i driftsfasen:</p> <p style="padding-left: 40px;">Farligt affald:</p> <p style="padding-left: 40px;">Andet affald:</p> <p style="padding-left: 40px;">Spildevand til renseanlæg:</p> <p style="padding-left: 40px;">Spildevand med direkte udledning til vandløb, sø, hav:</p> <p style="padding-left: 40px;">Håndtering af regnvand:</p>	<p>Der forventes kun at forekomme små mængder af farligt affald i driftsfasen.</p> <p>Intet</p> <p>Vaskevand afledes til sedimentationsbassin og herfra til vandløb.</p> <p>Regnvand vurderes ikke at være et problem.</p>

Projektets karakteristika	Ja	Nej	Tekst
7. Forudsætter projektet etablering af selvstændig vandforsyning?		X	Der er tidligere etableret en vandforsyningsboring forbruget forventes ikke at øges.
8. Er anlægget eller dele af anlægget omfattet af standardvilkår? se <a href="http://www.mst.dk/Virksomhed_og_myndighed/Industri/Godkendelse+af+listevirksomheder/Branchebilag/">http://www.mst.dk/Virksomhed_og_myndighed/Industri/Godkendelse+af+listevirksomheder/Branchebilag/</a>		X	Nej
9. Vil anlægget kunne overholde alle de angivne standardvilkår?			Ikke Aktuel
10. Er anlægget eller dele af anlægget omfattet af BREF-dokumenter? Se - <a href="http://www.mst.dk/Virksomhed_og_myndighed/Industri/BAT+bedst+tilgaengelige+teknik/">http://www.mst.dk/Virksomhed_og_myndighed/Industri/BAT+bedst+tilgaengelige+teknik/</a>		X	Nej
11. Vil anlægget kunne overholde de angivne BREF-dokumenter?			Ikke aktuel
12. Er anlægget eller dele af anlægget omfattet af BAT-konklusioner? Se - <a href="http://www.mst.dk/Virksomhed_og_myndighed/Industri/BAT+bedst+tilgaengelige+teknik/">http://www.mst.dk/Virksomhed_og_myndighed/Industri/BAT+bedst+tilgaengelige+teknik/</a>		X	Nej.

Projektets karakteristika	Ja	Nej	Tekst
13. Vil anlægget kunne overholde de angivne BAT-konklusioner?		X	Ikke Aktuel
14. Er projektet omfattet af en eller flere af Miljøstyrelsens vejledninger eller bekendtgørelser om støj? Se <a href="http://www.mst.dk/Virksomhed_og_myndighed/Stoej/regler_vejledninger/Oversigt_vejledninger/vejledningeroganvisninger.htm">http://www.mst.dk/Virksomhed_og_myndighed/Stoej/regler_vejledninger/Oversigt_vejledninger/vejledningeroganvisninger.htm</a>	X		<p><b>Støjvejledningen, støj fra virksomheder :</b></p> <p><a href="#">Vejledning: Måling af støj fra virksomheder</a></p> <p><a href="#">Vejledning: Beregning af støj fra virksomheder</a></p>

			<a href="#">Supplement til støjvejledningen</a> <a href="#">virksomhedsstøj, tillæg juli 2007</a>
15. Vil anlægsarbejdet kunne overholde de vejledende grænseværdier for støj og vibrationer? Se ovenfor	X	(X)	Det forventes ikke i fasen med afrømning af muld og overjord, at de vejledende støjgrænser vil kunne overholdes, men ved etablering af vold og indlæggelse af en beskyttelseszone forventes støjgrænserne ellers at kunne overholdes i driftsfasen.
16. Vil det samlede anlæg, når projektet er udført, kunne overholde de vejledende grænseværdier for støj og vibrationer? Se ovenfor.	X		Se ovenfor punkt 15.
17. Er projektet omfattet Miljøstyrelsens vejledninger, regler og bekendtgørelser om luftforurening? Se <a href="http://www.mst.dk/Virksomhed_og_myndighed/Luft/Luftforurening_fra_virksomheder/luft_fra_virksomheder/vejledninger_og_bekendtgørelser/Vejledninger_og_bekendtgørelser.htm">http://www.mst.dk/Virksomhed_og_myndighed/Luft/Luftforurening_fra_virksomheder/luft_fra_virksomheder/vejledninger_og_bekendtgørelser/Vejledninger_og_bekendtgørelser.htm</a>		X	Nej.
18. Vil anlægsarbejdet kunne overholde de vejledende grænseværdier for luftforurening? Se ovenfor.			Ikke aktuel
19. Vil det samlede anlæg kunne overholde de vejledende grænseværdier for luftforurening? Se ovenfor			Ikke aktuel
20. Vil projektet give anledning til støvgener eller øgede støvgener - I anlægsperioden? - I driftsfasen?	X		Der skal i perioder forventes, at der vil forekomme støvgener fra projekt. Der vil i tilladelsen stilles vilkår om, at disse gener afhjælpes f.eks. ved brug af vand. Støvgener langs adgangsvej, forventes ikke at belaste andet end dyrkningsarealer på egen ejendom. Adgangsvej nærmest offentlig vej er asfalteret.

Projektets karakteristika	Ja	Nej	Tekst
21. Vil projektet give anledning til lugtgener eller øgede lugtgener - I anlægsperioden? - I driftsfasen?		X	Nej
22. Vil anlægget som følge af projektet have behov for belysning som i aften og nattetimer vil kunne oplyse naboarealer og omgivelserne. - I anlægsperioden? - I driftsfasen?		X	Nej
23. Er anlægget omfattet af risikobekendtgørelsen, jf. bekendtgørelse om kontrol med risikoen for større uheld med farlige stoffer nr. 1666 af 14. december 2006? <a href="https://www.retsinformation.dk/Forms/R0710.aspx?id=13011">https://www.retsinformation.dk/Forms/R0710.aspx?id=13011</a>		X	Nej

Projektets placering	Ja	Nej	Tekst
24. Kan projektet rummes inden for lokalplanens generelle formål? Se <a href="http://kort.plansystem.dk/searchlist.html">http://kort.plansystem.dk/searchlist.html</a>			Ikke aktuel, der findes ingen lokalplan.
25. Forudsætter projektet dispensation fra gældende bygge- og beskyttelseslinjer? Se <a href="http://arealinformation.miljoportal.dk/distribution/">http://arealinformation.miljoportal.dk/distribution/</a>		X	Projektet forudsætter ikke dispensation fra bygge eller beskyttelseslinjer..
26. Indebærer projektet behov for at begrænse anvendelsen af naboarealer?		X	Nej hovedparten af de tilstødende arealer er dyrket.
27. Vil projektet kunne udgøre en hindring for anvendelsen af udlagte råstofområder? Se <a href="http://arealinformation.miljoportal.dk/distribution/">http://arealinformation.miljoportal.dk/distribution/</a>		X	Nej, projektet sikrer udnyttelse af råstoffer.
28. Er projektet tænkt placeret indenfor kystnærhedszonen? Se <a href="http://arealinformation.miljoportal.dk/distribution/">http://arealinformation.miljoportal.dk/distribution/</a>		X	Nej

Projektets placering	Ja	Nej	Tekst
29. Forudsætter projektet rydning af skov? (skov er et bevokset areal med træer, som danner eller indenfor et rimeligt tidsrum ville danne sluttet skov af højstammede træer, og arealet er større end ½ ha og mere end 20 m bredt.)		X	Nej
30. Vil projektet være i strid med eller til hinder for realiseringen af en rejst fredningssag? Se <a href="http://arealinformation.miljoportal.dk/distribution/">http://arealinformation.miljoportal.dk/distribution/</a>		X	Nej
31. Afstanden fra projektet i luftlinje til nærmeste beskyttede naturtype i henhold til naturbeskyttelseslovens § 3? Se <a href="http://arealinformation.miljoportal.dk/distribution/">http://arealinformation.miljoportal.dk/distribution/</a>			110 meter fra områdets østgrænse til §3 strandeng.
32. Rummer § 3 området beskyttede arter og i givet fald hvilke? Se <a href="http://arealinformation.miljoportal.dk/distribution/">http://arealinformation.miljoportal.dk/distribution/</a>		X	Nej
33. Afstanden fra projektet i luftlinje til nærmeste fredede område. Se <a href="http://arealinformation.miljoportal.dk/distribution/">http://arealinformation.miljoportal.dk/distribution/</a>			Ca. 50 meter fra gravhøj.
34. Afstanden fra projektet i luftlinje til nærmeste Habitatområde (Natura 2000 områder, fuglebeskyttelsesområder og Ramsarområder). Se <a href="http://arealinformation.miljoportal.dk/distribution/">http://arealinformation.miljoportal.dk/distribution/</a>			Region Nordjylland har vurderet, at projektet ikke påvirker det nærmeste Natura 2000-område Habitatområde nr. 28 Agger Tange, Nissum Bredning, Skibsted Fjord og Agerø væsentligt, hvorfor det er vurderet, at der ikke skal udarbejdes en konsekvensvurdering for det ansøgte anlægs påvirkning af ovennævnte Natura 2000 område. Natura 2000 området er beliggende ca. 800 meter fra råstofområdets østgrænse .
35. Vil det samlede anlæg som følge af projektet kunne overholde kvalitetskravene for vandområder og krav til udledning af forurenende stoffer til vandløb, søer eller havet, jf. bekendtgørelse nr. 1022 af 25. august 2010 <a href="https://www.retsinformation.dk/Forms/R0710.aspx?id=132956">https://www.retsinformation.dk/Forms/R0710.aspx?id=132956</a> og bekendtgørelse nr. 1339 af 21. december 2011? <a href="https://www.retsinformation.dk/Forms/R0710.aspx?id=139396">https://www.retsinformation.dk/Forms/R0710.aspx?id=139396</a> samt kvalitetsmålsætningen i vandplanen? Se <a href="http://www.naturstyrelsen.dk/Vandet/Vandplaner/Offentlig_hoering/">http://www.naturstyrelsen.dk/Vandet/Vandplaner/Offentlig_hoering/</a>	X		ja
		X	Nej, området er udlagt med almindelig drikkevandsinteresse og udenfor indvindingsop-

<p>36. Er projektet placeret i et område med særlige drikkevandinteresser? Se <a href="http://arealinformation.miljoportal.dk/distribution/">http://arealinformation.miljoportal.dk/distribution/</a></p>			<p>land til vandværket.</p> <p>Der ønskes at grave til 5 meter under grundvandsspejlet, grundvandsspejlet ligger i ca. kote 7, 5 meter under grundvandsspejlet vil sige en bundkote på 2 meter og ikke 1 som angivet i ansøgningen.</p> <p>Der findes indvindingsopland til vandværker ca. 2 km øst for og ca. 2 km sydøst for råstofgraven, det er vurderet, at der ikke er risiko for påvirkning heraf.</p> <p>Grundvandsstrømningen i området er mod nordøst. Der er ikke registreret ejendomme med egen drikkevandsforsyning i nærheden af råstofgraven</p> <p>Med udgangspunkt i ovenstående vurderer administrationen, at den ønskede udvidelse af området til råstofgravning er uden betydning for grundvandsinteresserne i området.</p>
<p>37. Er projektet placeret i et område med registreret jordforurening? Se <a href="http://arealinformation.miljoportal.dk/distribution/">http://arealinformation.miljoportal.dk/distribution/</a></p>		X	<p>Nej</p>
<p>38. Kan anlægget påvirke</p> <ul style="list-style-type: none"> <li>- Historiske landskabstræk</li> <li>- Kulturelle landskabstræk</li> <li>- Arkæologiske værdier/landskabstræk</li> <li>- Æstetiske landskabstræk</li> <li>- Geologiske landskabstræk</li> </ul>		X	

Projektets placering	Ja	Nej	Tekst
<p>38. Er der andre lignende anlæg eller aktiviteter i området, der sammen med det ansøgte må forventes at kunne medføre en øget samlet påvirkning af miljøet (Kumulative forhold)?</p>		N	<p>Nej, der findes ingen andre lignende projekter i området.</p>
<p>39. Vil den forventede miljøpåvirkning kunne berøre nabolande?</p>		X	<p>Projektet har ikke grænseoverskridende karakter.</p>
<p>40. En beskrivelse af de påtænkte foranstaltninger med henblik på at undgå, forebygge eller begrænse væsentlige skadelige virkninger for miljøet?</p>			<p>Der forventes ikke at opstå væsentlige skadelige virkninger for miljøet. Der vil blive anlagt sedimentationsbassin med henblik på hindring af udledning af sand til vandløb og asfaltering af del af adgangsvej for at mindske støvgener</p>

**Bilag D: Udkast til deklaration vedrørende efterbehandling**

Kopi af deklaration, som tinglyses på matrikelnummer 1a Ginnerup By, Heltborg. Samtidig aflyses følgende deklaration:

**Deklaration om efterbehandling**

I forbindelse med råstoftilladelse af **indsæt dag** til indvinding af sand, sten og grus på matrikelnummer 1a Ginnerup By, Heltborg. Thisted Kommune.

Tilladelsen er givet efter §7 og §10 i råstofloven. Der er knyttet en række betingelser til tilladelsen, og Region Nordjylland deklarerer her en del af dem:

Region Nordjylland er påtaleberettiget.

1. Indvindingen skal være slut inden den 1. februar 2025.
2. Arbejdet med efterbehandlingen skal begynde så tidligt som muligt og være afsluttet senest den 1. februar 2025.
3. Grave- og efterbehandlingsplanen skal følges af invinderen og ejeren, indtil Region Nordjylland eventuelt har godkendt en revideret plan.

Region Nordjylland kan til enhver tid kræve en ajourført plan forelagt til godkendelse, hvis indvindingen og/eller efterbehandlingen ønskes ændret i forhold til den plan, der allerede er godkendt.

Ejeren og brugeren har pligt til at rette sig efter de anvisninger, som Region Nordjylland måtte give, for at udføre alle de arbejder, planen handler om.

4. Arealet skal efterbehandles til landbrugsmæssig drift og/eller naturformål.
5. Der må ikke graves dybere end til 5 meter under grundvandsspejlet, til kote 1 (D.V.R. 90).
6. Region Nordjylland kan på et hvilket som helst tidspunkt stille krav om, at der etableres pejlerør til måling af grundvandsspejlets beliggenhed.
7. Der må ikke graves tættere på naboskel end 5 meter, vejskel langs Toftumvej end 5 meter, vejskel langs Morsøvej end 10 meter. Der skal anlægges en 3 meter høj støjvold langs skel mod Toftumvej 2.
8. Under gravning og fordeling af overjord må skrænterne have sådanne anlæg, at de ikke frembyder fare for udskridning. For den del af arealet der ved efterbehandlings afslutning er beliggende over grundvandsspejlet, må ingen del have en stejlere hældning end 1:8, do kan periferiskrænter anlægges med en hældning 1:2, såfremt skrænterne tilplantes med løvfældende træer og buske. Der må op til Morsøvej efterbehandles med en skrænthældning ikke stejlere end 1:2.
9. Overjord og muld må ikke fjernes fra det område indvindingen er tilladt på, men skal benyttes til efterbehandlingen. Hvis der er et ønske om at fjerne overjord og muld, kræver det en ny tilladelse efter råstofloven.
10. Råstofgraven må ikke bruges til at opbevare fyld, affald eller andet, der ikke stammer fra graven.

11. Muldjord og mineraljord, der kommer andre steder fra, må ikke modtages i graven uden dispensation fra Region Nordjylland i det enkelte tilfælde efter § 52 i lov om forurennet jord.
12. I tilfælde af gravning på de tilgrænsende ejendomme kan Region Nordjylland på et hvilket som helst tidspunkt - både under og efter gravningen - forlange, at området omkring skellet gennemgraves og efterbehandles, så der ikke står en vold tilbage.
13. Hvis indvinderens virksomhed går konkurs, i betalingsstandsning eller lignende, har såvel indvinderen som ejendommens ejer pligt til at give Region Nordjylland besked om det.
14. Region Nordjylland kan efter råstofloven, på baggrund af en konkret vurdering, fravige et vilkår, når omstændighederne tilsiger det, og forholdet vurderes at være af mindre eller underordnet betydning samt hvis forudsætningerne ændres under indvindingsperioden.

Region Nordjylland  
Aalborg den **indsæt dag + måned + år**

Gitte Sørensen  
civilingeniør



## Bilag E: Generelle bestemmelser

De generelle bestemmelser er bestemmelser, der er fastsat i den gældende lovgivning og disse bestemmelser kan derfor ikke påklages.

### Tilsyn

1. Region Nordjylland fører tilsyn med at vilkårene i råstoffilladelsen overholdes. Efter råstofloven har Region Nordjyllands medarbejdere uden retskendelse adgang til offentlige og private ejendomme for at se, om lovene overholdes og de vilkår, der er givet i råstoffilladelsen. Politiet yder om nødvendigt bistand til at gennemføre dette, jf. råstoflovens § 32.
2. Region Nordjylland skal efter råstofloven foranledige et ulovligt forhold lovliggjort, medmindre forholdet har underordnet betydning. Region Nordjylland kan meddele påbud om, at et ulovligt forhold lovliggøres inden for en nærmere fastsat frist, jf. råstoflovens § 33.

Hvis det ikke sker i rette tid, kan Region Nordjylland få arbejdet lavet på ejerens eller indvinderens regning, jf. råstoflovens § 33.

3. Region Nordjylland kan efter råstofloven fravige et vilkår, når et forhold vurderes at være af mindre eller underordnet betydning. Et vilkår kan fraviges på baggrund af en konkret vurdering eller hvis forudsætningerne ændres under indvindingsperioden.

### Omfang af indvinding

4. Jf. råstoflovens § 9, stk. 2, skal det anmeldes til Region Nordjylland, hvis indvinder ønsker at indvinde andre råstoffer indenfor arealet end det tilladte. Anmeldelsen skal ske senest 4 uger efter, at den nye indvinding er påbegyndt. Derefter har Region Nordjylland inden for de efterfølgende 4 uger mulighed for, at forbyde den nye indvinding eller stille ændrede vilkår på baggrund af den ændrede indvinding.

### Tinglysning

5. På ejendommen bliver der tinglyst en deklaration, som omfatter betingelser/vilkår for indvindingen og efterbehandlingen. Den bliver tinglyst i forbindelse med, at igangsætningstilladelsen bliver udstedt.

### Bortfald og inddragelse af tilladelse

6. En tilladelse bortfalder, hvis den ikke udnyttes inden 3 år efter, at den er meddelt, eller ikke har været udnyttet i 3 på hinanden følgende år.
7. Region Nordjylland kan efter råstofloven tilbagekalde en tilladelse i tilfælde af, at indvinder groft eller gentaget overtræder vilkår eller lovene i øvrigt.

### Konkurs m.v.

8. Hvis indvinders virksomhed går konkurs, i betalingsstandsning eller lignende, har såvel indvinder som ejendommens ejer pligt til at give Region Nordjylland besked herom.

### Ejer- og brugerforhold

9. Region Nordjylland skal altid holdes underrettet om, hvem der ejer det areal indvindingen sker på.  
Region Nordjylland skal altid holdes underrettet om, hvem der står for indvindingen.

### Indberetning af råstofafgift og –undersøgelser

10. Indvinder skal hvert år indberette til den årlige råstofstatistik. Region Nordjylland sender indberetningsskemaer ud. Der skal udfyldes et indberetningsskema med oplysninger om indvundne materialer og mængder for hver grav. Skemaerne sendes til Region Nordjylland. Region Nordjylland sender de udfyldte skemaer til Danmarks Statistik, jf. råstoflovens § 29.
11. Indvinder skal betale en afgift til Staten for hver m<sup>3</sup>, der indvindes. Afgiften opkræves af SKAT og er for øjeblikket på 5 kr. pr. m<sup>3</sup>. Region Nordjylland giver meddelelse til SKAT ved at sende en kopi af råstoffilladelsen.
12. Inden 3 måneder efter boringer m.v. efter råstoffer i jorden skal resultaterne indberettes til Danmarks og Grønlands Geologiske Undersøgelse (GEUS). Det skal ske på særlige skemaer, som fås hos Region Nordjylland.

#### Fremmed jord

13. Muldjord og mineraljord, der kommer andre steder fra, må ikke modtages i graven uden dispensation fra Region Nordjylland i det enkelte tilfælde, jf. jordforureningslovens § 52. Indvinder kan få et skema ved Region Nordjylland som skal bruges, når indvinder vil søge om dispensation til at modtage jord andre steder fra.

#### Vandindvinding, grundvandssænkning, overfladevand og dræn

14. Der må ikke indvindes vand i graven. Dette kræver en særlig tilladelse fra kommunen. Indvinding af vand skal ske fra godkendt boring.
15. Der må ikke uden særlig tilladelse fra kommunen foretages oppumpning og bortledning af grundvand med henblik på grundvandssænkning.
16. Såfremt der i forbindelse med indvindingen bortlægges dræn, kan kommunen forlange disse omlagt for, at sikre mod utilsigtet næringstilførsel til søer og lignende.

#### Fortidsminder og naturhistoriske genstande

17. Hvis der under gravningen fremkommer fortidsminder, der ikke er registreret, skal arbejdet omgående indstilles i det omfang fortidsmindet berøres. Det kan f.eks. være gravpladser, bopladser, kirker og lignende, der ofte giver sig tilkende i form af stenlægninger, potteskår, knogler, trækulsholdigt jord eller lignende. Fundet skal straks anmeldes efter museumslovens § 27.

Anmeldelsen skal ske til Nordjyllands Historiske Museum, Algade 48, 9000 Aalborg, tlf. 99 31 74 00, e-mail: [historiskmuseum@aalborg.dk](mailto:historiskmuseum@aalborg.dk).

18. Hvis der i forbindelse med gravningen fremkommer en usædvanlig naturhistorisk genstand, skal arbejdet omgående indstilles i det omfang det berører genstanden. Det kan f.eks. være en geologisk, botanisk eller zoologisk genstand af fossil eller subfossil karakter eller en meteorit, der er af enestående videnskabelig eller udstillingsmæssig værdi. Fundet skal straks anmeldes efter museumslovens § 29.

Anmeldelsen skal ske til Naturhistorisk Museum, Wilhelm Meyers Allé 210, Universitetsparken, 8000 Aarhus C, tlf. 86 12 97 77, e-mail: [nm@nathist.dk](mailto:nm@nathist.dk).

19. Der må ikke foretages ændring i tilstanden af arealet indenfor 100 meter fra fortidsminder, der er beskyttet efter bestemmelserne i museumsloven. Der må ikke etableres hegn, placeres campingvogne og lignende indenfor dette areal.
20. På fortidsminder og indenfor en afstand af 2 meter fra dem må der ikke foretages jordbehandling, gødes eller plantes. Der må heller ikke anvendes metaldetektor.

Bilag IV-arter

21. De dyrearter, der er nævnt i bilag 3 til naturbeskyttelsesloven (Bilag IV-arter), må ikke forsætligt forstyrres med skadelig virkning for arten eller bestanden. Forbuddet gælder i forhold til alle livsstadier af de omfattede dyrearter. Yngle- eller rasteområder for de arter, der er nævnt i bilag 3 til naturbeskyttelsesloven må ikke beskadiges eller ødelægges.

**Bilag F – Uddrag af museumsloven – Bekendtgørelse af museumsloven nr. 358 af 8. april 2014**

**§ 27.** Den arkæologiske kulturarv omfatter spor af menneskelig virksomhed, der er efterladt fra tidligere tider, dvs. strukturer, konstruktioner, bygningsgrupper, bopladser, grave og gravpladser, flytbare genstande og monumenter og den sammenhæng, hvori disse spor er anbragt.

*Stk. 2.* Findes der under jordarbejde spor af fortidsminder, skal arbejdet standses, i det omfang det berører fortidsmindet. Fortidsmindet skal straks anmeldes til kulturministeren eller det nærmeste statslige eller statsanerkendte kulturhistoriske museum. Fundne genstande, der ikke er danefæ, jf. § 30, stk. 1, skal efter anmodning fra kulturministeren eller det pågældende kulturhistoriske museum afleveres til vedkommende statslige eller statsanerkendte museum, således at det indgår i museets samling.

*Stk. 3.* Kulturministeren beslutter snarest, om arbejdet kan fortsætte, eller om det skal indstilles, indtil der er foretaget en arkæologisk undersøgelse, eller indtil spørgsmålet om erhvervelse efter stk. 8 er afgjort. Senest 1 år efter, at anmeldelsen er modtaget, kan arbejdet genoptages, medmindre kulturministeren har afgivet indstilling om erhvervelse af fortidsmindet efter stk. 8.

*Stk. 4.* Udgiften til den arkæologiske undersøgelse afholdes af den, for hvis regning jordarbejdet skal udføres.

*Stk. 5.* Udgiften afholdes dog af kulturministeren, såfremt

1) årsagen til undersøgelsen er erosion eller jordarbejde i forbindelse hermed eller jordarbejde udført som led i dyrkning af almindelige landbrugsafgrøder eller som led i almindelig skovdrift, medmindre driften forestås af en statslig eller kommunal myndighed, i hvilke tilfælde udgiften afholdes af vedkommende myndighed,

2) det kulturhistoriske museum i udtalelsen efter § 25 har oplyst, at jordarbejdet ikke vil indebære en risiko for ødelæggelse af væsentlige fortidsminder, eller

3) fortidsmindet fredes efter lov om naturbeskyttelse eller erhverves med henblik på bevaring på stedet efter stk. 8.

*Stk. 6.* Kulturministeren kan i særlige tilfælde yde tilskud til udgifter til arkæologiske undersøgelser, der gennemføres efter stk. 3, jf. stk. 4.

*Stk. 7.* Private grundejeres tab ved ikke at kunne fortsætte den hidtidige drift, mens undersøgelsen foretages, eller indtil spørgsmålet om erhvervelse efter stk. 8 er endeligt afgjort, erstattes af kulturministeren. Kan der ikke opnås enighed om erstatningen, fastsættes denne af den taksationskommission, der er nævnt i naturbeskyttelsesloven.

*Stk. 8.* Finder kulturministeren, at det pågældende fortidsminde bør bevares på stedet for eftertiden, kan kulturministeren erhverve fortidsmindet og eventuelt omkringliggende areal. Erhvervelsen kan ske ved ekspropriation efter reglerne i lov om fremgangsmåden ved ekspropriation vedrørende fast ejendom.

*Stk. 9.* Kulturministeren eller den, kulturministeren bemyndiger hertil, har til enhver tid uden retskendelse adgang til steder, hvor der foretages jordarbejder, og hvor der fremkommer fund eller under arbejder kan formodes at fremkomme fund som nævnt i stk. 1. Legitimation skal forevises på forlangende. Politiet yder nødvendig bistand til at udnytte adgangsretten.

*Stk. 10.* Kulturministeren kan fastsætte nærmere regler om den arkæologiske undersøgelsesvirksomhed efter stk. 3 og om gennemførelse af bestemmelserne i stk. 4-6.

## Oversigtsskema

<b>Råstofgravens beliggenhed</b>	Toftumvej 1, 7760 Hurup Thy matr. nr. 1a Ginnerup By, Heltborg.
<b>Råstofstype</b>	Sand, sten og grus
<b>Tilladelsens varighed</b>	10 år
<b>Sagsnummer/journalnummer</b>	2014-016357
<b>Tidligere meddelte tilladelser</b>	Tilladelse af 12. maj 2010
<b>Offentliggørelse</b>	Region Nordjyllands hjemmeside
<b>Klagefristens udløb</b>	4 uger efter offentliggørelse
<b>Frist for efterbehandling</b>	1. februar 2025

<b>Indvinder</b>	J & K Kappel Entreprenørforretning ApS, Ydbyvej 155A, Ydby, 7760 Hurup Thy
<b>Ansøger</b>	Landinspektør Jørgen Knudsen, Silstrupparken 2, 7700 Thisted Tlf. 9630 3677, mail jak@le34.dk
<b>Grundejer</b>	Jan Poulsen Houe, Toftumvej 1, 7760 Hurup Thy
<b>Indvinders telefon/mobilnummer</b>	9795 6074
<b>Indvinders e-mailadresse</b>	kappel@jkkappel.dk
<b>Indvinders CVR-nummer</b>	74105211
<b>Driftsansvarlig(e)</b>	

## Kontaktoplysninger:

Region Nordjylland	Tlf.: 97 64 80 00, e-mail: <a href="mailto:region@rn.dk">region@rn.dk</a> eller <a href="mailto:raastoffer@rn.dk">raastoffer@rn.dk</a>
Region Nordjylland – Gitte Østergaard Sørensen	Tlf. 97648508, e-mail: <a href="mailto:gitte.ostergaard@rn.dk">gitte.ostergaard@rn.dk</a>