



Råstoftilladelse for grave- område i Nysum, Colas Rebild Kommune



REGION NORDJYLLAND

**Råstoftilladelse for graveområde Nysum
Rebild Kommune**

Udarbejdet af:
Regional Udvikling
Kontor for Jordforurening og Råstoffer

Region Nordjylland
Niels Bohrs Vej 30
9220 Aalborg Ø
Tlf.: 97 64 80 00
E-mail: region@rn.dk
Hjemmeside: www.rn.dk

17. august 2016



Tilladelse til råstofindvinding

På en del af matr. 15b og 7br Nysum By, Ravnkilde,

Rebild Kommune

17. august 2016

- indtil 17. august 2026.

J.nr.: 2015-022378

Ansøger og indvinder:	Ejer 7br	Ejer 15b:
Colas Danmark A/S Fabriksparken 40 8800 Glostrup CVR-nr.: 10246415	Peter Carus Nysumgaardvej 2 9610 Nørager	Colas Danmark A/S Fabriksparken 40 8800 Glostrup CVR-nr.: 10246415

Region Nordjylland, den 17. august 2016



Gitte Sørensen

civilingeniør

Indholdsfortegnelse

1. Tilladelsen	3
1.1 Råstofloven.....	3
1.2 Planloven – VVM-bestemmelserne	3
1.3 Internationale naturbeskyttelsesområder (Natura 2000).....	3
1.4 Vandforsyningsloven.....	3
1.5 Miljøbeskyttelsesloven.....	4
1.6 Naturbeskyttelsesloven	4
1.7 Museumsloven.....	4
1.8 Skovloven	4
1.9 Vandløbsloven	4
1.10 Vejloven og privatvejsloven	4
1.11 Jordforureningsloven	4
2. Vilkår	5
2.1 Vilkår efter råstofloven	5
2.2 Vilkår efter Vandforsyningsloven	13
2.3 Vilkår efter miljøbeskyttelsesloven.....	13
2.4 Vilkår efter naturbeskyttelsesloven	13
2.5 Vilkår efter Museumsloven.....	13
2.6 Vilkår efter Skovloven	13
2.7 Vilkår efter Vejloven og privatvejsloven	13
2.8 Vilkår efter jordforureningsloven	13
3. Offentliggørelse, klagevejledning og underretning	14
3.1 Generel klagevejledning.....	14
3.2 Klagevejledning for de enkelte love.....	14
3.3 Underretning.....	16
4. Grundlag for tilladelsen.....	17
4.1 Ansøgningens indhold	17
4.2 Udtalelser.....	18
4.3 Partshøring udkast til tilladelse.....	20
4.4 Høring af Rebild Kommune i henhold til §10a vilkår til efterbehandling	22
4.5 Ansøger.....	23
5. Regionens behandling af sagen	24
5.1 Råstofplanen	24
5.2 Planloven – VVM-bestemmelserne	24
5.3 Kommuneplan og lokalplan.....	24
5.4 Jord og Grundvand	25
5.5 Natur og landskab	25
5.6 Miljømæssige forhold.....	26
5.7 Øvrige forhold.....	27
5.8 Region Nordjyllands samlede vurdering.....	27

Bilag A: Oversigtskort i målforhold 1:50.000

Bilag B: Luftfoto i målforhold 1:5.000

Bilag C: VVM-screening

Bilag D: Udkast til deklaration/servitut

Bilag E: Generelle bestemmelser

Bilag F: Uddrag af museumsloven – Bekendtgørelse af museumsloven nr. 358 af 8. april 2014

1. Tilladelsen

1.1 Råstofloven¹

På baggrund af det foreliggende materiale, og med hjemmel i råstoflovens § 7, stk. 1, meddeler Region Nordjylland hermed tilladelse til årlig indvinding af op til 200.000 m³ sand, sten og grus på et ca. 4,5 ha stort areal se Bilag A og B, der er tale om en udvidelse af et eksisterende område.

Tilladelsen er gældende i perioden fra 17. august 2016- 17. august 2026.

Tilladelsen meddeles på vilkår i henhold til råstoflovens §10 samt i henhold til anden relevant lovgivning, som beskrevet under afsnit 2.2.

Tilladelsen er udarbejdet på baggrund af ansøgningen samt virksomhedens anden tilladelse i området. Der er tale om følgende tilladelse:

- Tilladelse af 30. juni 2015 om at indvinde sand, sten og grus på en del af matr. nr. 10l, 11a og 11g Nysum By, Ravnkilde.

Virksomheden har endvidere en godkendelse i henhold til miljøbeskyttelsesloven til at drive en genbrugsplads til asfalt på arealet.

1.2 Planloven – VVM-bestemmelserne²

Region Nordjylland har vurderet, at projektet ikke vil påvirke miljøet væsentligt, og afgør derfor, at der ikke skal udarbejdes en VVM-redegørelse.

Se nærmere i afsnit 5.2.

1.3 Internationale naturbeskyttelsesområder (Natura 2000)³

Region Nordjylland har vurderet, at projektet ikke påvirker de nærmeste Natura 2000-områder nr. 18 Rold Skov, Lindenberg Ådal og Madum Sø, habitatområde nr. 20 (Rold Skov, Lindenberg Ådal og Madum Sø) og EU-fuglebeskyttelsesområde nr. 4 (Rold Skov) væsentligt, hvorfor det er vurderet, at der ikke skal udarbejdes en konsekvensvurdering for det ansøgte anlægs påvirkning af ovennævnte Natura 2000 områder. Området ligger i en afstand af ca. 1400 m. fra det ansøgte projekt.

1.4 Vandforsyningsloven⁴

Virksomheden har af Nordjyllands Amt i december 2003 fået tilladelse til at indvinde vand fra en gravet sø. Denne tilladelse er den 16. august 2010 blevet forlænget af Rebild Kommune, hvorefter der den 16. juni 2016 er udstedt et tillæg til tilladelsen om indvinding af i alt 70.000 m³ årligt.

¹ Lov om Råstoffer Nr. 357 af 6. juni 1991 Miljøministeriet, Jf. lovbek. nr. 1585 af 10. december 2016.

² Bekendtgørelse om vurdering af visse offentlige og private anlægs virkning på miljøet (VVM) i medfør af lov om planlægning, bekendtgørelse nummer 1832 af 16. december 2015.

³ Habitatdirektivet fra 1992 (Rådets direktiv 92/43/EØF om bevaring af naturtyper samt vilde dyr og planter med senere ændringer).

Bekendtgørelse om udpegning og administration af internationale naturbeskyttelsesområder samt beskyttelse af visse arter, bekendtgørelse nummer 1826 af 16. december 2015.

⁴ Bekendtgørelse af lov om vandforsyning m.v., lov nr. 299 af 8. juni 1978, jf. lovbekendtgørelse nummer 1584 af 10. december 2015.

1.5 Miljøbeskyttelsesloven⁵

Der er ikke søgt om tilladelse til udledning af vand.

1.6 Naturbeskyttelsesloven⁶

Der er indenfor det ansøgte graveområde ikke registreret områder omfattet af § 3 i naturbeskyttelsesloven. Området grænser i den sydøstlige del op til en mose.

Nærmeste fortidsminde ligger i en afstand af ca. 200 meter fra det ansøgte areal indenfor det område, hvor virksomheden har en eksisterende tilladelse.

1.7 Museumsloven⁷

Der er ikke konstateret beskyttede sten- og jorddiger, hverken indenfor eller i umiddelbar nærhed af det ansøgte areal, der kræver dispensation i henhold til §29a i museumsloven.

Nordjyllands Historiske Museum har ikke indsendt et høringssvar i forbindelse med ansøgningen, men det er oplyst af virksomheden, at museet allerede er i gang med en forundersøgelse på arealet.

1.8 Skovloven⁸

Der er ikke registreret fredskov på arealet.

1.9 Vandløbsloven⁹

Der findes ikke oplysninger om, at der på arealet er vandløb, drænledninger eller grøfter, som skal omlægges, nyanlægges eller lignende.

Der vil ikke ske afledning af vand til eksisterende vandløb, hvorfor der ikke stilles krav om en tilladelse efter vandløbslovens.

1.10 Vejloven og privatvejsloven¹⁰

Der er i forbindelse med tidligere tilladelser givet tilladelse til adgangsvej til arealet, Adgangsvejen vil fortsat benyttes fremover. Rebild Kommune har meddelt, at virksomheden i den forbindelse skal søge om en fornyet tilladelse

1.11 Jordforureningsloven¹¹

Efter reglerne i jordforureningslovens § 52 kan Region Nordjylland meddele dispensation for forbud om tilkørsel af rent eller forurenede jord til råstofgrave. Der er tidligere givet enkelte dispensationer til tilførsel af rent jord til råstofgraven. Arealet er ikke kortlagt efter jordforureningsloven eller omfattet af områdeklassificeringen.

⁵ Bekendtgørelse af lov om miljøbeskyttelse, lov nr. 358 af 6. juni 1991, jf. lovbekendtgørelse nummer 879 af 26. juni 2010.

⁶ Bekendtgørelse af lov om naturbeskyttelse, lovbekendtgørelse nummer 951 af 3. juli 2013.

⁷ Bekendtgørelse af museumsloven, lovbekendtgørelse nummer 358 af 8. april 2014.

⁸ Lov nr. Nr. 453 af 9. juni 2004, jf. bekendtgørelse af lov om skove, lovbekendtgørelse nr. 1577 af 8. december 2015.

⁹ Bekendtgørelse af lov om vandløb, , lovbekendtgørelse nr. 1579 af 8. december 2015.

¹⁰ Bekendtgørelse af lov om offentlige veje, lovbekendtgørelse nummer 1520 af 27. december 2014. Lov om private fællesveje, lov nummer 1537 af 21. december 2010 jf. lovbek. Nr. 1234 af 4. november 2015.

¹¹ Lov om forurenede jord nr. 370 af 2. juni 1999 jf. lovbekendtgørelse nr. 1324 af 4. november 2015.

2. Vilkår

Vilkårene i denne tilladelse er bindende for indvinder og ejere af de matrikler, der er givet tilladelse til at indvinde på.

2.1 Vilkår efter råstofloven

Før indvindingen begynder

1. Først når Region Nordjylland har givet en igangsætningstilladelse, må arbejdet i graven med at indvinde råstoffer igangsættes. Igangsætningstilladelsen kan tidligst gives når klagefristen er udløbet. Klagefristen er 4 uger fra, at en tilladelse er meddelt. Såfremt der indkommer en klage, vil ansøger få besked, og gravningen må ikke iværksættes, før klagen er behandlet af klagemyndigheden.

Inden igangsætningstilladelse kan gives, skal vilkår 2-5 være opfyldte.

2. Indvinder skal udarbejde en opdateret grave- og efterbehandlingsplan for hele området, den eksisterende grav samt udvidelsen, så den opfylder vilkårene i tilladelsen. Grave- og efterbehandlingsplanen skal godkendes af Region Nordjylland.

Efterbehandlingsplanen skal tilgodese landskabelige og biologiske interesser. Hvis forholdene kræver det, kan Region Nordjylland senere i indvindingsforløbet stille krav om, at indvinder skal udarbejde en revideret grave- og efterbehandlingsplan, som skal godkendes af Region Nordjylland.

Grave- og efterbehandlingsplanen skal som minimum indeholde følgende:

- a. Graveplan – mindst i målforhold 1:2.000.
 - b. Efterbehandlingsplan – mindst i målforhold 1:2.000.
 - c. Et snit med områdets profil i målforhold 1:500 eller 1:1.000. Højdemål bør vises fem gange større end de vandrette mål. Snittet skal vise det nuværende og det fremtidige terræn i forhold til skel og grænserne for efterbehandling og gravning. Gravedybden skal også vises.
 - d. Grænsen for efterbehandling fremgår af afsnit "2.1.1" og "2.1.2", mens grænsen for gravning skal fastlægges i grave- og efterbehandlingsplanen. Grænsen for gravning skal sikre, at der er tilstrækkelige materialer til rådighed ved efterbehandlingen. Der skal beregnes, hvor meget overjord der er til rådighed for opbygning af skråningsanlæggene, hvorved neddozening af regulære materialer evt. kan reduceres og gravegrænsen derved kan fastlægges nærmere grænsen for efterbehandling.
 - e. Gravning og efterbehandling skal foregå i etaper.
 - f. Indvinder skal oplyse, hvor stort et areal, der ønskes afrømmet, når indvindingen er størst.
 - g. Graveretning skal vises.
 - h. Adgangen til området, hvor indvindingen skal ske, skal vises og den omlagte private fællesvej skal vises.
 - i. Placering af produktionsanlæg, lagerplads, tankanlæg samt depoter for overjord og muld skal fremgå af planen. Placeringen skal ske inden for grænsen for efterbehandling.
 - j. Oplysninger om skrænthældning.
3. Grænsen for det areal der må graves i, skal sættes af i marken efter nærmere aftale med Region Nordjylland. Derefter skal der indsendes et målerids af gravegrænsen til Region Nordjylland, hvor afmærkningspælernes placering er angivet. Pælene til afmærkning mv. må ikke fjernes og skal sikres, så de ikke bliver beskadiget. Det kan f.eks. ske med betonringe.
 4. Region Nordjylland skal have en garanti fra pengeinstitut eller kautionsforsikring. Garantien størrelse bliver beregnet af Region Nordjylland i forbindelse med godkendelse af grave- og efterbehandlingsplanen. Garantien pristalsreguleres automatisk en gang om året med Danmarks Statistiks pristal for jordarbejder mv. og med den aktuelle dato som udgangspunkt. Garantien frigives først, når efterbehandlingen er gennemført og godkendt af Region Nordjylland.

Region Nordjylland kan til enhver tid ændre garantiens størrelse, hvis forudsætningerne for beregningerne ændres. Det kan f.eks. være tilfældet, hvis indvindingen sker på en måde, så efterbehandlingen vil koste mere end først antaget.

Såfremt indvinder ønsker at anlægge interne veje i råstofgraven stilles der en separat garanti for fjernelse af disse.

5. Der skal indbetales 1.660,- kr. til dækning af afgiften for tinglysning af servitut/deklaration om vilkår for indvindingen. Region Nordjylland sender ansøger en separat regning for dette i tilfælde af, at denne fornyelse af tidligere tilladelse medfører en ændring af vilkårene til tinglysning.

Oplysning om hvornår gravearbejdet påbegyndes

6. Region Nordjylland skal underrettes inden indvindingen påbegyndes, underretningen skal ske skriftligt.
7. Nordjyllands Historiske Museum skal kontaktes og inddrages i planlægningen senest 4 uger før, at virksomheden påbegynder afrømning af muld i området. Dette skal ske af hensyn til udførelsen af en arkæologisk forundersøgelse.

2.1.1 Omfanget af retten til at indvinde

8. Tilladelsen gælder til en årlig indvinding af 200.000 m³ sand, sten og grus over en 10-årig periode. Overjord og muld må ikke fjernes fra det område, indvindingen er tilladt på, men skal bruges til efterbehandlingen. Hvis der er et ønske om at fjerne overjord og muld, kræver det en ny tilladelse efter råstofloven.
9. Der må ikke graves dybere end til kote 48 meter, der skal altid være 2 meter over grundvandsspejlet, koten for grundvandsspejlet er registreret til 46 meter. Grundvandsspejlets beliggenhed skal pejles i april måned.
10. Region Nordjylland kan på et hvilket som helst tidspunkt stille krav om, at der skal etableres pejlerør til måling af grundvandsspejlets beliggenhed.
11. Gravedybde skal oplyses på indberetningskemaerne til den årlige råstofstatistik.
12. Hvis det ønskes at grave dybere end tilladelsens grænser, kræver det en ny tilladelse efter råstofloven.
13. Indvinding andre steder på ejendommen end det tilladelsen omfatter, kræver en ny tilladelse efter råstofloven. Området, hvor indvindingen m.v. må ske, er på ca. 4,5 ha og fremgår af Bilag B
14. Der må ikke uden tilladelse inddrages større arealer til at indvinde på end det areal, som er lagt til grund for beregning af garantien.
15. Hvis der i forbindelse med indvindingen blotlægges dræn, skal Region Nordjylland og Rebild Kommune underrettes og drænene skal omlægges for at sikre mod utilsigtet næringstilførsel til søer og lignende. Andre løsninger kan i særlige tilfælde findes, men kun med tilladelse fra Rebild Kommune.

2.1.2 Afstandskrav, skelgennemgravning, anlæg på skråninger samt efterbehandling af allerede gravet areal

16. Der gælder følgende afstandskrav, Indvinder må ikke rømme muld og overjord af eller grave tættere på:

- a. Naboskel end 5 meter, der skal graves igennem naboskel mod nuværende grav, mod vest samt delvis mod syd.
- b. 30 meter til den beskyttede mose syd for arealet.
- c. 100 meter fra nabobeboelsen på Kraghøjvej 8 med mindre, der etableres en støjvold mellem indvindingen og beboelsen. Volden skal være mindst 3 og max 4 meter høj og strække sig i hele støjzonens længde se bilag B. I tilfælde af at støjvolden etableres må der graves indtil 60 meter fra beboelsen. Støjvolden skal placeres så tæt på gravegrænsen som muligt.

Skelgennemgravning

17. Der skal ske skelgennemgravning ved de tilstødende arealer, hvor der allerede er foretaget råstofgravning. Hvis der på et senere tidspunkt skal graves på de tilgrænsende ejendomme, kan Region Nordjylland på et hvilket som helst tidspunkt – både under og efter gravningen – forlange, at området omkring skellet gennemgraves og efterbehandles, så der ikke står en vold tilbage.

Anlæg på skrån timer og placering af jorddepot

18. Under gravning og fordeling af overjord må skrænterne have sådanne anlæg, at de ikke frembyder fare for udskridning. I området op mod mosen må der ikke etableres en skrån timer med stejlere hældning end 1:5. Op mod naboen Kraghøjvej 8, må der ikke etableres en skrån timer med stejlere hældning end 1:4. For de øvrige skrån timer, må der ikke etableres en hældning stejlere end 1:2. Der kan efter aftale med region Nordjylland etableres varierende hældning, hvis det tilpasses terrænet og det omgivende landskab.
19. Der må ikke placeres et jorddepot i området op mod ejendommen Kraghøjvej 8, planlagt jorddepot placeres i den eksisterende råstofgrav.

2.1.3 Driftstider

20. Tilladelige driftstider er opført i tabel 1.

Driftstider	Hverdage	Lørdage
Gravemaskiner, transportanlæg og oparbejdningsanlæg m.v.	Kl. 7:00 – 18:00	7:00-14.00
Udlevering og læsning, herunder kørsel indenfor råstofgravens område.	Kl. 6:00 – 18:00	7.00-14.00

Tabel 1 – Tilladelige driftstider

21. Der må ikke arbejdes i råstofgraven udenfor den tilladte driftstid og der må ikke forekomme drift i råstofgraven på søn- og helligdage.
22. En udvidelse af driftstiden kan aftales med Region Nordjylland. En udvidelse er kun muligt i kortere perioder og kun i tilfælde af, at der findes specielle årsager hertil. Ansøgning om udvidelse af driftstiden skal være regionen i hænde senest 14 dage før.
23. Adgangsvejen til råstofgraven skal uden for åbningstiden være aflåst/afspærret med hegn, bom, kæde eller lignende.

2.1.4 Forebyggelse mod jord- og grundvandsforurening

Brændstoftanke

24. Tanke/beholdere med olieprodukter på mobile behandlingsanlæg, skal placeres i tætte opsamlingskar, der kan rumme indholdet af den største tank/holder anbragt deri. For at undgå regnvand i

opsamlingsbeholderen, skal det hele være overdækket. Optankning skal foregå under konstant tilsyn.

25. Tankene i råstofgraven til stationært materiel skal være typegodkendt efter olietankbekendtgørelsen. Tankene skal desuden være dobbeltskrogede.
26. Udstyr til tankning af stationært materiel, som drives af flydende brændstof (olie, benzin m.v.), skal være opsat/indrettet med automatisk stop ved fuld tank således, at et eventuelt spild i forbindelse med tankning kan tilbageholdes og opsamles.

Kørende og stationært materiel

27. Såfremt der udenfor råstofgravens driftstider, se afsnit "**Driftstider**", skal henstå køretøjer i selve råstofgraven, skal dette ske på et befæstet areal med afløb til olieudskiller.
28. Alt stationært og kørende materiel skal regelmæssigt inspiceres for olie- og kemikaliespild, og eventuelle utætheder skal øjeblikkeligt afhjælpes og repareres. Der må ikke ske reparationer i råstofgraven, undtaget hvis dette sker på et impermeabelt underlag. Eventuelle reparationer skal foregå indenfor råstofgravens tilladte driftstider.
29. Der må ikke ske vask af materiel i råstofgraven.
30. Hvis der ønskes opstilling af andet materiel end det ansøgte, skal der fremsendes oplysninger herom til Region Nordjylland, der i givet fald vil fastsætte de nødvendige supplerende vilkår.

Kemikalier

31. Der må ikke benyttes eller oplagres kemikalier eller lignende stoffer i råstofgraven, herunder kemiske midler til plantebekæmpelse af hensyn til risikoen for forurening af grundvandet.
32. Hvis virksomheden ønsker at bruge kemiske midler i råstofgraven, skal der opnås en særlig tilladelse hertil ved ansøgning hos Region Nordjylland.
33. Brug af tøsalt eller midler til at dæmpe støv, kan ske efter aftale med Region Nordjylland.

2.1.5 Affald

34. Råstofgraven må ikke bruges til at opbevare fyld, affald eller andet, der ikke stammer fra graven. Der skal træffes foranstaltning til hindring af ukontrolleret aflæsning af affald og jordfyld.

Ejer og indvinder har ansvaret for, at der ikke – hverken midlertidigt eller varigt – henlægges affald af nogen slags, samt for at eventuelt henkastet affald straks fjernes.

35. Farligt affald skal opbevares under tag og være beskyttet mod vejrlig enten på en oplagsplads med impermeabel belægning uden afløb eller i egnede tætte opsamlingskar. Oplagspladsen og opsamlingskar skal være indrettet således, at spild kan holdes inden for et afgrænset område og uden mulighed for afløb til jord, overfladevand eller kloak. Oplagspladser og opsamlingskar skal kunne rumme indholdet af den største opbevaringsenhed i området.
36. Affald skal bortskaffes i henhold til affaldsbekendtgørelsen og Rebild Kommunes regulativ for erhvervsaffald.
37. Hvis der mod forventning findes affald under indvindingen, skal gravningen stoppes det pågældende sted og Region Nordjylland skal kontaktes.
38. Der må ikke ske afbrænding af affald i råstofgraven.
39. Eventuel tilførsel af jord til råstofgraven dispensation efter jordforureningslovens §52 skal søges særskilt hos Region Nordjylland.

2.1.6 Støj og vibrationer

40. Råstofgravens eksterne støjniveau – målt efter retningslinjerne i Miljøstyrelsens vejledninger nummer 6/1984 eller beregnet efter retningslinjerne i Miljøstyrelsens vejledning nummer 5/1993 – og angivet som det ækvivalente, korrigerede lydniveau i dB (A), må ikke overstige grænseværdierne, som fremgår af Tabel 2.

Tidsrum:	Mandag – fredag kl. 07:00-18:00	Mandag – fredag kl. 18:00-22:00	Alle dage kl. 22:00-07:00
Område-type (faktisk anvendelse):	Lørdag kl. 07:00-14:00	Lørdag kl. 14:00-22:00	
	Søn- og helligdage kl. 07:00-22:00		
Erhvervsområdet, herunder råstofområdet	60	60	60
Boliger i det åbne land	55	45	40

Tabel 2 - Grænseværdier for støj i enheden dB(A)

De anførte grænseværdier skal overholdes indenfor følgende referencetidsrum:

- For dagperioden på hverdage mandag til fredag samt søn- og helligdage kl. 07:00-18:00 skal grænseværdierne overholdes indenfor det mest støjbelastede tidsrum på 8 timer.
 - I dagperioden på lørdage kl. 7:00-14:00 skal grænseværdierne overholdes indenfor det mest støjbelastede tidsrum på 7 timer og i perioden fra kl. 14:00-18:00 på lørdage skal grænseværdierne overholdes indenfor det mest støjbelastede tidsrum på 4 timer (fastsat efter "Orientering fra Miljøstyrelsens Referencelaboratorium for støjmålinger", nr. 10, november 1989).
 - For aftenperioden alle ugens dage kl. 18:00-22:00 skal grænseværdierne overholdes indenfor den mest støjbelastede time.
 - For natperioden kl. 22:00-07:00 alle ugens dage skal grænseværdierne overholdes indenfor den mest støjbelastede halve time.
41. Ved boliger for ejeren af ejendommen eller indvinderen af råstofgraven må støjen dog overstige grænseværdierne.
42. Såfremt der fremkommer klager over støjgener fra råstofgraven, eller råstofmyndigheden af anden grund finder det nødvendigt, skal indvinderen på råstofmyndighedens forlangende lade udføre målinger eller beregninger af støjniveauet efter de retningslinjer, som er angivet i Miljøstyrelsens vejledninger, jf. afsnittet om støj. Målinger eller beregningerne foretages af et firma, der er akkrediteret til det. Målinger eller beregninger udføres normalt højst en gang om året, medmindre forholdene i råstofgraven er ændrede.
43. Er dokumentationen udført som beregninger, skal den indeholde oplysninger om beregningsforudsætningerne, som er nødvendige for Region Nordjyllands vurdering af rigtigheden af beregningsresultaterne. Specielt skal støjklenderne beskrives og deres kildestyrke angives sammen med oplysninger om dæmpningen af kildernes støjudsendelse
44. Det akkrediterede støjfirma skal til Region Nordjylland fremsende forslag til måle og beregningsforudsætninger til godkendelse, inden målingerne udføres. Forslaget skal omfatte alle de støjklender/aktiviteter, der er i gang på virksomheden.

45. Målerapporten skal fremsendes til Region Nordjylland, senest 1 måned efter målingerne er foretaget, sammen med relevante oplysninger om produktionsforhold under målingerne.
46. Den for et område gældende støjgrænse anses for overholdt, hvis de målte eller beregnede værdier – fratrukket ubestemtheden på målingen – er mindre eller lig med støjgrænseværdien. Målingerne og beregningernes samlede ubestemthed fastsættes, jf. Miljøstyrelsens støjvejledninger. Støjmålinger eller støjberegninger skal udføres og gennemføres under forhold, hvor råstofgraven er i fuld drift.
47. Hvis målingerne eller beregningerne viser, at støjen er højere end tilladt, skal indvinderen sørge for, at der bliver gjort noget for at dæmpe støjen. Nye målinger eller beregninger skal kunne bevise, at støjen derefter ligger indenfor det tilladte.

Behandlings- og transportanlæg samt grave- og læssemaskiner kan om nødvendigt kræves støjdæmpet, således at grænseværdierne kan overholdes. Støjdæmpningen kan for eksempel ske ved gummibelægning, indkapsling af maskindele, opsætning af støjskærme eller oplægning af volde mod de nærliggende beboelseshuse.

48. Indvinderen skal afholde alle udgifter til støjmålinger og støjberegninger.

Støj i anlægs- og efterbehandlingsfasen

49. Der accepteres i anlægs- og efterbehandlingsfasen en periode på 2-4 uger, hvor der i tidsrummet kl. 08:00-17:00 på hverdage accepteres et støjniveau op til 60 dB(A).
50. Indvinder skal skriftligt underrette Region Nordjylland om, hvilken periode der forventes et højere støjniveau senest 5 arbejdsdage før, de støjende arbejder skal foretages.

Lavfrekvent støj, infralyd og vibrationer

51. Driften af virksomheden må ikke medføre, at den målte værdi af råstofgravens bidrag til støjen, målt indendørs i de berørte bygninger, overstiger grænseværdierne, som fremgår af Tabel 3.

Anvendelse	A-vægtet lydtrykniveau (10-160 Hz), dB(A)	G-vægtet infralydniveau dB(A)
Beboelsesrum, herunder i børneinst. og lign.	20	85
Aften/nat (kl. 18:00-07:00)	25	85
Dag (kl. 07:00-18:00)		
Kontorer, undervisningslokaler og andre lignende støjfølsomme rum	30	85
Øvrige rum i virksomheder	35	90

Tabel 3 - Grænseværdier for lavfrekvent støj og infralyd (dB re 20 Pa).

Grænseværdierne gælder for ækvivalentniveauet over et måletidsrum på 10 minutter, hvor støjen er kraftigst. I tilfælde, hvor støjen er impulsagtig reduceres de anførte grænser med 5 dB.

52. Driften af råstofgraven må ikke medføre, at der udsendes vibrationer, som overstiger grænseværdierne, jf. Tabel 4, målt som accelerationsniveau indendørs i de berørte bygninger.

Anvendelse	Vægtet accelerationsniveau Law i dB, gælder for det KB-vægtede accelerationsniveau
Boliger i det åbne land (hele døgnet)	75
Børneinstitutioner og lignende	75
Boliger i blandet bolig/erhvervsområde	80
Kontorer, undervisningslokaler og lignende	80
Erhvervsbebyggelse	85

Tabel 4 - Grænseværdier for vibrationer, dB re 10^{-6} m/s². Grænseværdierne gælder for det maksimale KB-vægtede accelerationsniveau med tidsvægtning S.

Note: For kontorer og tilsvarende lokaler, hvor der foregår følsomme aktiviteter i virksomheder, gælder grænseværdien Law = 80 dB.

53. Efterfølgende skal indvinderen på forlangende fra og efter nærmere aftale med Region Nordjylland, f.eks. ved naboklager, lade udføre målinger og beregninger til dokumentation af, at grænseværdierne, jf. tabel 3 og tabel 4, er overholdt. Dokumentation sker ved fremsendelse af skriftlig rapport over målinger og beregninger til Region Nordjylland.

Hvis målingerne viser, at den lavfrekvente støj, infralyd eller vibrationer er for store, skal de dæmpes. Derefter skal der laves nye målinger, som dokumenterer, at grænseværdierne nu kan overholdes. Der kan maksimalt kræves én måling af hver type pr. kilde pr. år.

54. Måling, rapportering og anden dokumentation skal ske i overensstemmelse med de til enhver tid gældende vejledninger fra Miljøstyrelsen på det aktuelle område. Målinger eller beregninger skal udføres af et firma, der er akkrediteret til at udføre "Miljømåling – ekstern støj".

Virksomheden afholder selv alle udgifter i forbindelse med dokumentation af de aktuelle vilkår.

55. Grænseværdierne for lavfrekvent støj og infralyd, jf. tabel 3, anses for overholdt, når et konkret måleresultat, uden tillæg eller fradrag for målingens ubestemthed, er lig med eller under den pågældende grænse. Grænseværdierne for vibrationer, jf. tabel 4, anses for overholdt, når et konkret måleresultat ikke overskrider den pågældende grænse.

2.1.7 Støv

56. Virksomheden må ikke give anledning til støvgener udenfor virksomhedens område, som efter tilsynsmyndighedens opfattelse er væsentlige for omgivelserne.
57. Ved væsentlige støvgener skal virksomheden iværksætte støvdæpende foranstaltninger, såsom vanding af gravefronter, lagerbunker, interne veje m.v. samt renholdelse af interne veje om nødvendigt skal indvindingen indstilles helt, specielt ved store gener for de boliger der ligger meget tæt på arealet. Overkørslen til råstofgraven skal indrettes, således at det forhindres, at materialer fra råstofgraven slæbes ud på offentlig vej. I tilfælde af, at det alligevel sker, skal det pågældende materiale fjernes.
58. Virksomheden skal få mængden af støv fra arbejdspladsen målt af et firma, der er autoriseret til det, eller som Region Nordjylland har godkendt, hvis regionen vurderer, at det er nødvendigt.

59. Hvis der bliver konstateret støvgener, der opstår pga. råstofgravens drift, skal der træffes foranstaltninger, der nedbringer generne efter nærmere aftale med Region Nordjylland.

2.1.8 Efterbehandling

60. Grave- og efterbehandlingsplanen skal følges af indvinder og ejer(e), indtil Region Nordjylland eventuelt har godkendt en revideret plan.
61. En eventuel ny indvinder skal enten følge den indsendte grave- og efterbehandlingsplan eller indsende en ny, som Region Nordjylland skal godkende.
62. Region Nordjylland kan til enhver tid kræve en ajourført plan forelagt til godkendelse, hvis indvindingen og/eller efterbehandlingen ønskes ændret i forhold til den plan, der allerede er godkendt. Region Nordjylland kan kræve, at der skal foretages et nivellement og en opmåling, hvis grave- og efterbehandlingsplanen skal revideres.
63. Såvel lodsejer/grundejer og indvinder har pligt til at rette sig efter de anvisninger, som Region Nordjylland måtte give for, at udføre alle de arbejder planen handler om.
64. Den nødvendige mængde muld og overjord til efterbehandling skal til enhver tid forefindes i depot på arealet og genudlægges i forbindelse med efterbehandling.
65. Overjord og muld skal opbevares i adskilte depoter. Under depoter for overjord skal mulden være rømmet af, inden opbygningen af depotet påbegynder.
66. Jord med humus i, f.eks. muld, tørvejord og lignende, må ved efterbehandlingen ikke tildækkes af andre jordarter, da indholdet af organisk materiale ved tildækning giver risiko for forurening af grundvandet, på grund af nedbrydning af det organiske materiale.
67. Jordlagene skal opbygges sådan, at jorden bliver bedst mulig til skov- og jordbrug efterfølgende alternativt til natur. Det kan betyde, at indvinder skal bytte om på overjordens forskellige lag, hvis indvinder støder på lag med bedre egenskaber end det, der oprindeligt lå øverst. F.eks. skal jord med mest ler ligge øverst lige under muldlaget, mens bagharp skal ligge nederst.
68. Overjord og muld på arealet mellem gravegrænsen og efterbehandlingsgrænsen skal rømmes af, inden skråningerne dozes ned. Når de har det rette anlæg, lægges overjord og muld på igen. Det kan tillades, at der ikke pålægges muld på hele arealet f.eks. på skrænterne.
69. Ved efterbehandling skal der ske grubning af gravens bund.
70. Gravemaskiner og redskaber med dertil hørende installationer, transportbånd, bygninger, skure samt eventuelt støbte fundamenter eller lignende, skal være fjernet senest 6 måneder efter indvindingens ophør.
71. Adgangsvejen og interne veje skal fjernes i forbindelse med gravearealets reetablering.
72. Efterbehandlingen skal være færdig senest den 17. august 2026, dog senest 1 år efter at indvindingen er afsluttet.
73. Før indvinder påbegynder større arbejder med at efterbehandle, skal Region Nordjylland have besked om det, så eventuelle tvivlsspørgsmål kan blive afklaret.
74. Når efterbehandlingen er slut, skal Region Nordjylland have besked om det. Region Nordjylland skal ved tilsyn godkende efterbehandlingen.
75. Pligten til at afslutte efterbehandlingen indtræder, hvis indvindingen har ligget stille i et år, og omgående hvis tilladelsen bliver kaldt tilbage, med mindre indvinder har en særlig aftale med Region Nordjylland om en længere frist.

76. Der skal efterbehandles til landbrug og/eller naturformål herunder skov og rekreative områder.

2.2 *Vilkår efter Vandforsyningsloven*

Virksomheden har af Nordjyllands Amt i december 2003 fået tilladelse til at indvinde vand fra en gravet sø. Denne tilladelse er den 16. august 2010 blevet forlænget af Rebild Kommune, hvorefter der den 16. juni 2016 er udstedt et tillæg til tilladelsen om indvinding af i alt 70.000 m³ årligt.

2.3 *Vilkår efter miljøbeskyttelsesloven*

Der er ikke øvrige vilkår i henhold til miljøbeskyttelsesloven.

2.4 *Vilkår efter naturbeskyttelsesloven*

Der er ikke vilkår i henhold til naturbeskyttelsesloven.

2.5 *Vilkår efter Museumsloven*

77. Ved gravearbejde kan virksomheden støde på fortidsminder, f.eks. bopladser og gravpladser, der ofte giver sig til kende i form af stenlægninger, potteskår, knogler, trækulsholdig jord eller lignende. Arbejdet skal indstilles i det omfang, det berører fortidsmindet. Fundet skal straks anmeldes efter museumslovens §27.

2.6 *Vilkår efter Skovloven*

Der indsættes ikke vilkår efter skovloven, da der ikke er registreret fredskov på arealet.

2.7 *Vilkår efter Vejloven og privatvejsloven*

Der er tidligere givet tilladelse til vejadgang, Rebild Kommune har meddelt, at virksomheden skal søge om at få fornyet denne tilladelse.

2.8 *Vilkår efter jordforureningsloven*

Der er tidligere givet tilladelse i henhold til jordforureningslovens § 52 til tilførsel af jord til råstofgraven. Der forefindes ikke en generel tilladelse om tilførsel af jord til råstofgraven.

3. Offentliggørelse, klagevejledning og underretning

Tilladelsen til at indvinde råstoffer vil blive offentliggjort på Region Nordjyllands hjemmeside, www.raa-stoffer.rn.dk. Det fremgår af hjemmesiden, hvilken dato afgørelsen er bekendtgjort.

I denne tilladelse er der truffet afgørelse efter råstofloven, planloven, miljøbeskyttelsesloven samt museumsloven.

Eventuel klage skal sendes til relevant myndighed, se afsnit 3.2.

3.1 Generel klagevejledning

En klage skal være skriftlig og den skal sendes via Natur- og Miljøklagenævnets klageportal, der henvises til Natur- og Miljøklagenævnets hjemmeside, hvor der er en vejledning om indtastning af en klage.

Klagen skal være indgivet på klagefristens sidste dag og skal være modtaget inden kontortids ophør. Hvis fristen udløber på en lørdag eller søn- og helligdag, forlænges fristen til efterfølgende hverdag.

Tilladelsen må ikke udnyttes før klagefristen er udløbet og før at det er meddelt virksomheden, at der ikke er klaget over tilladelsen.

Hvis der bliver klaget over tilladelsen, vil Region Nordjylland orientere virksomheden om dette.

3.1.1 Natur- og miljøklagenævnet

I forbindelse med indtastning af klagen på klageportalen, vil der skulle betales et gebyr på 500 kr. Klagen bliver først sendt videre når gebyret er betalt.

Gebyret tilbagebetales hvis:

- Klagesagen fører til, at den påklagede afgørelse ændres eller ophæves,
- Klageren får helt eller delvis medhold i klagen, eller
- Klagen afvises som følge af overskredet klagefrist, manglende klageberettigelse eller fordi klagen ikke er omfattet af Natur- og Miljøklagenævnets kompetence.

Det bemærkes, at hvis den eneste ændring af den påklagede afgørelse er forlængelse af frist for efterkommelse af afgørelse som følge af den tid, der er medgået til at behandle sagen i klagenævnet, tilbagebetales gebyret dog ikke.

Hvis Natur- og Miljøklagenævnets afgørelse ønskes behandlet ved domstolene, skal der anlægges sag inden 6 måneder fra det tidspunkt, hvor denne afgørelse er modtaget.

3.2 Klagevejledning for de enkelte love

3.2.1 Afgørelse efter råstofloven

Der kan klages over afgørelsen til Natur- og Miljøklagenævnet inden 4 uger fra afgørelsen er meddelt eller offentligt bekendtgjort via klageportalen. Region Nordjylland får via klageportalen besked om at der er modtaget en klage og indsender de bemærkninger klagen giver anledning til og det materiale, der er indgået i sagens bedømmelse, jf. råstoflovens §§ 13-16.

Rettidig klage har opsættende virkning for tilladelsen, med mindre Natur- og Miljøklagenævnet bestemmer andet.

Klageberettigede er:

- Adressaten for afgørelsen
- Offentlige myndigheder
- En berørt nationalparkfond oprettet efter lov om nationalparker

- Lokale foreninger og organisationer, som har en væsentlig interesse i afgørelsen
- Landsdækkende foreninger og organisationer, hvis hovedformål er beskyttelse af natur og miljø
- Landsdækkende foreninger og organisationer, som efter deres formål varetager væsentlige rekreative interesser, når afgørelsen berører sådanne interesser
- Enhver med individuel væsentlig interesse i afgørelsen

Der henvises i øvrigt til den generelle klagevejledning, se afsnit 3.1.

3.2.2 *Afgørelse efter museumsloven*

Afgørelse efter museumslovens §29a kan påklages til Natur- og Miljøklagenævnet. Klagefristen er 4 uger fra den dag, hvor afgørelsen er offentlig bekendtgjort.

Region Nordjylland får via klageportalen besked om at der er modtaget en klage og indsender de bemærkninger klagen giver anledning til og det materiale, der er indgået i sagens bedømmelse.

Rettidig klage har opsættende virkning for tilladelsen, med mindre Natur- og Miljøklagenævnet bestemmer andet.

Klageberettigede er:

- Afgørelsens adressat
- Ejeren(e) af den ejendom, som afgørelsen vedrører
- Offentlige myndigheder
- Lokale foreninger og organisationer, som har en væsentlig interesse i afgørelsen
- Landsdækkende foreninger og organisationer, hvis hovedformål er beskyttelse af natur og miljø
- Landsdækkende foreninger og organisationer, som efter deres formål varetager væsentlige rekreative interesser, når afgørelsen berører sådanne interesser
- Enhver med individuel væsentlig interesse i afgørelsen

Der henvises i øvrigt til den generelle klagevejledning, se afsnit 3.1.

3.2.3 *Afgørelse efter planloven*

Afgørelse efter planloven vedr. VVM kan påklages til Natur- og Miljøklagenævnet. Klagefristen er 4 uger fra den dag, hvor afgørelsen er offentlig bekendtgjort.

Region Nordjylland får via klageportalen besked om at der er modtaget en klage og indsender de bemærkninger klagen giver anledning til og det materiale, der er indgået i sagens bedømmelse.

Rettidig klage har opsættende virkning for tilladelsen, med mindre Natur- og Miljøklagenævnet bestemmer andet.

Klageberettigede er:

- Afgørelsens adressat
- Ejeren(e) af den ejendom, som afgørelsen vedrører
- Offentlige myndigheder
- Lokale foreninger og organisationer, som har en væsentlig interesse i afgørelsen
- Landsdækkende foreninger og organisationer, hvis hovedformål er beskyttelse af natur og miljø
- Landsdækkende foreninger og organisationer, som efter deres formål varetager væsentlige rekreative interesser, når afgørelsen berører sådanne interesser
- Enhver med individuel væsentlig interesse i afgørelsen

Der henvises i øvrigt til den generelle klagevejledning, se afsnit 3.1.

3.3 Underretning

Kopi af afgørelsen med bilag er den 17. august 2016 sendt til:

- Rebild Kommune, cnm@rebild.dk
- Naturstyrelsen, nst@nst.dk
- Embedslægeinstitutionen senord@sst.dk
- Nordjyllands Historiske Museum historiskmuseum@aalborg.dk
- SKAT, myndighed@skat.dk
- Danmarks Naturfredningsforening, dn@dn.dk
- Danmarks Naturfredningsforening, rebild@dn.dk
- Dansk Ornitologisk Forening, dof@dof.dk
- Friluftsrådet, fr@friluftsradet.dk
- Kulturstyrelsen post@kulturstyrelsen.dk

Derudover orienteres følgende privatpersoner/naboer m.v. om, at der er foretaget en afgørelse, som kan ses på Regionens hjemmeside:

- Peter Carus, Nysumgaardvej 2, Nysum, 9610 Nørager
- Allan Jørgensen, Bakkevej 7, Valsgaard, 9500 Hobro
- Henning Kristensen, Kraghøjvej 8, Nysum, 9610 Nørager
- Per og Britt Poulsen, Kraghøjvej 10, Nysum, 9610 Nørager
- Heidi og Jens Kragelund, Kraghøjvej 7, Nysum, 9610 Nørager
- Bjarne Sørensen, Kraghøjvej 12, Nysum, 9610 Nørager
- Ravnkilde Vandværk, Skaarupvej 23, Ravnkilde, 9610 Nørager
- Jan Vangsgård Kortbæk, Kraghøjvej 5, Nysum, 9610 Nørager
- Preben Thorkild Larsen, Kraghøjvej 3, Nysum, 9610 Nørager
- Leif Bøgh, Nysum Byvej 38, Nysum, 9610 Nørager
- Beboerne på Kraghøjvej 6, Nysum, 9610 Nørager

4. Grundlag for tilladelsen

4.1 Ansøgningens indhold

Region Nordjylland har den 2. marts 2016 modtaget en ansøgning fra Colas Danmark A/S om tilladelse til råstofindvinding af sand, sten og grus ved ejendommen Nysumgaardvej 3, 9610 Nørager, på en del af matr. nr. 15b og 7br Nysum By, Ravnkilde.

Ansøgningen omfatter følgende:

- Ansøgningsskema dateret 24. april 2015, der er tale om en ny ansøgning i forbindelse med allerede tilladt område.
- Ved Ejendommen Nysumgaardvej 3, 9610 Nørager, en del af matr. nr. 15b og 7br Nysum By, Ravnkilde.
- Ejendommen tilhører dels Colas Danmark A/S, Fabriksparken 40, 8800 Glostrup og dels Peter Carus, Nysumgaardvej 2, 9610 Nørager.
- Det ansøgte graveareal udgør ca. 4,5 hektar, se Bilag A og B
- Der forventes en årlig indvinding på 200.000 m³ sand, sten og grus, der forventes ingen gravning under grundvandsspejlet.
- Der ansøges om indvinding til en dybde på 18-25 meter.
- Koten for grundvandsspejlet er ca. 45 meter (DVR90)
- Kote for terrænet er ca. 70-75 meter.
- Der ansøges om tilladelse til gravning i 10 år.
- Arealet ønskes efterbehandlet til naturformål.
- Oplysninger om maskinpark, der er angivet 4 læssemaskiner, 1 minigraver, 1 traktor med kost, 3 stk. tørsortering, 1 vådsorteringsanlæg og 2 knusningsanlæg
- Det er angivet, at forbrug af hydraulikolie er 650 liter pr. år og dieselolie ca. 140.000 liter pr. år.
- Oplysninger om Brændstoftanke, stationære og mobile anlæg, der er oplyst at der er en 4900 liter tank i lagerhal samt 2 mobile anlæg på 800 liter hver, der forefindes tankattest på alle tanke.
- Der er ikke søgt om vandindvinding samt bortledning. Virksomheden har af Nordjyllands Amt i december 2003 fået tilladelse til at indvinde vand fra en gravet sø. Denne tilladelse er den 16. august 2010 blevet forlænget af Rebild Kommune, hvorefter der den 16. juni 2016 er udstedt et tillæg til tilladelsen om indvinding af i alt 70.000 m³ årligt.
- Ved kontor- og mandskabsrum er der samletank til opsamling, som tømmes af kloakservice. Vaskevand til vask af sten ledes til slambassin og efter bundfældning retur til gravet sø.
- Ansøger har oplyst, at der ikke er registreret drikkevandsbrønde eller boreringer inden for en afstand af 300 meter fra det ansøgte.
- Ansøger har oplyst, at der ikke oplagres olie- og kemikalieaffald i graven, men i den tilknyttede lagerhal/værksted, der er endvidere redegjort for hvem affaldet bortskaffes til.
- Der benyttes den adgangsvej, som allerede er etableret via Nysumgaardvej.
- Driftstidene er ansøgt til at være fra kl. 6-18 mandag-fredag 7-14 lørdag og ikke søndag, dette gælder for udlevering, læsning og kørsel, benyttelse af gravemaskiner, transportanlæg og oparbejdningsanlæg.
- Med hensyn til støv oplyser ansøger, at der vil ske vanding efter behov af grusveje og asfaltbelægninger i indkørsel vil blive renfejet.
- Med hensyn til støj er det oplyst, at de gældende støjkrav vil blive overholdt. Der er tidligere udført støjmåling i råstofgraven.
- Arealet er udlagt i råstofplan 2012 som råstofindvindingsområde.

Der er vedlagt ansøgningen følgende bilag:

- Kortbilag 1 og 2.
- Tingbogsattest.
- Udkast til en grave- og efterbehandlingsplan.
- Anmeldeskema til VVM, jf VVM-bekendtgørelsens bilag 5

4.2 Udtalelser

Ansøgningen om råstoffilladelse er sendt i høring ved forsyningsselskaber, museet, Rebild Kommune samt flere naboer. Der er indkommet bemærkninger fra Rebild Kommune samt en nabo.

4.2.1 Rebild Kommune

Der er indkommet følgende bemærkninger fra Rebild Kommune:

- *Kommunen vurderer at det ansøgte forudsætter en ny overkørselstilladelse jf. vejloven.*
- *Til orientering kan oplyses at Staten (Naturstyrelsen) den 11. sep. 2013 har besøgt arealet angivet med rødt nedenfor og fundet at arealet ikke er omfattet af naturbeskyttelseslovens § 3. Se evt. vedhæftede feltskema. Kommunen finder ikke anledning til at betvivle deres vurdering. Der er således ingen bindinger vedr. beskyttet natur på arealet.*
- *Ingen bemærkninger vedr. vandløb og grundvand.*



4.2.2 Partshøring ansøgning naboer

Der er indkommet hørings svar fra 2 naboer.

Preben Larsen, Kraghøjvej 3

I forbindelse med Colas's ansøgning om grusgravning på Kraghøjvej 6 i Nysum, har jeg henvendt mig til grusgraven i Nysum og spurgt om de ikke kunne dæmpe deres gamle og meget støjende gravko (lydpotte). Den kan i nogle tilfælde høres 4 km. væk. Jeg fik et indtryk af, at der ville blive set på sagen.

Henning Kristensen

Jeg gennemgået ansøgningen af har følgende indsigelser:

Jordvold / Støvjold / Jorddepot:

Højde:

Ud fra tegningerne kan jeg forstå at jordvolden bliver 5 – 6 meter eller der over. Hvilket vil bevirke at jeg mister alt udsigt eller udsyn mod vest. Solnedgange og udsigt mod Ravnkilde. Men får til gengæld udsigt til en meget høj ukrudts vold. Hvilket jeg ikke kan leve med. Det vil også reducere mine muligheder for evt. fremtidig salg eller belåning af min ejendom.

Støj:

At man vælger at stoppe støjvolden midt mellem Kraghøjvej nr. 6 og nr. 8 vil bevirke at støjen ikke begrænses, når man går i gang med at grave ved nr. 6. Da nr 6. ligger længer øst, i for hold end min ejendom, og man vil grave så tæt på så muligt.

Mulige løsninger:

- *Allerhelst ville jeg, at Colas Danmark købte mig ud, som de har gjort med Kraghøjvej 6.*
- *Trække jordvolden tilbage, så den løber flugter med skelet ved mosen. Og beplanter stykket mellem mit skel og jordvolden med træer for at skjule udsynet til jordvolden.*
- *Begrænse højden af støjvolden, så den yder den maximale dæmpning. Trække den så langt tilbage mod gravelinien så muligt, og beplante stykket mellem volden og mit skel.*

Gener:

Støj:

Støjen som den er i dag, den er steget en hel del på det sidste, senere os meget i dag. Især når vi bruger vores terrasse som vender mod syd, Colas sorteringsanlæg ligger sydvest for min ejendom. Og oven på jorden, jeg har bemærket at man ved andre grusgrave har placeret sorterings anlæg i et hul, netop for begrænse støj gener for omkringliggende. Hvorfor har man ikke valgt denne løsning ved Colas?

I forbindelse med grave arbejdet er der flere af Colas maskiner eller anlæg der støjer unødvendigt meget. Her vil jeg blandt andet henvise til det grave arbejde, der blev lavet i forbindelse for søge efter arkæologiske fund, den gravemaskine hørte vi ikke... Hvorimod vi ikke er tvivl når Colas er i gang.

Er det evt. muligt at få lavet en uvildig støjmåling over et længere tidsrum?

Støv:

I dag er vi ikke væsentligt generet af støv, når vinden er i vest.

Men jeg er meget bekymret for fremtiden, når udvindingen kommer klods op af min matrikel. Når vinden er i vest, vil skrænt og vold bevirke, at der skabes vind turbulenser herover, og hvirvle sandstøj ind over min ejendom. Hvilket vil gøre ophold på terrassen, udendørs tørring af vasketøj umuligt når vinden er i vest samt kræve meget mere rengøring af biler samt indendørs i huset.

Skader på bygninger:

Sokler:

Da mine bygninger er af ældre dato, de første er fra 1880, er jeg meget bekymret, hvad der vil komme af sætnings skader og revner i forbindelse med man rykker gravearbejdet så tæt på. Hvem skal i så fald dække det?

I den forbindelse vil jeg blandt andet nævne et tidligere gravearbejde øst for Kraghøjvej, tættere på Nysum, Hvor grave arbejdet påførte skader såvel på selve Kraghøjvej samt bygninger.

Storm:

Jeg er meget bekymret for hvad turbulenserne over skrænter og jordvold, vil forsage i forbindelse med storm fra vest. Det jo der vi de værste storme fra. Jeg kan i den forbindelse oplyse jeg ikke har haft større stormskader i de over 30 år jeg har boet på ejendommen.

Er der lavet beregninger eller undersøgelser herom?

Forringelse af ejendommen:

Salg:

Jeg har ikke forventet, jeg skal bo her evigt, og kan måske blive nød til at sælge min ejendom pga held-bredsmæssige årsager inden for de næste år.

Men hvem vil i så fald købe det, med en meget høj og ukrudt bevokset vold som Udsigt mod vest, samt en larmene grusgrav bag ved. Naturen er ødelagt – og salg vil være stort set umuligt, eller med stort tab for mig. Så frem til minimum 2026 er jeg stavnsbundet, det har ingen rimeligheder.

I sin tid da der blev rejst en række store og ikke kønne elmaster i området, fik de berørte lodsejere i god kompensation for forringelse af deres ejendomme. Det har også været presedens ved flere steder, hvor der rejst store vindmøller. For møllerne er det også kun en tid de står der, så jeg vil ikke godtage at det kun er midlertidigt, at det betyder en værdiforringelse på min ejendom.

Havde jeg kendt til, at Allan Jørgensen og Peter Carus ville sælge til Colas, havde jeg ikke brugt både mange penge samt egen arbejdstid på at modernisere min ejendom for år tilbage.

Jeg vil derfor kontakte en ejendomsmægler, for at få beregnet værdiforringelsen.

Lån:

Pga. værdiforringelsen, som jeg har beskrevet ovenfor, vil min ejendom være meget svær at belåne frem. Jeg kan næppe få realkredit lån heri, så hvis jeg skal låne, måske være heldig og optage meget dyrere banklån, men de vurderer også ejendommen.

Jeg vil bestemt håbe, at du vil tage mine indsigelser og bekymringer, med i din behandling af Colas Danmarks ansøgning.

Hvis der noget du gerne vil have uddybet svar jeg gerne på mail.

Jeg vil selvfølgelig være åben over evt. løsnings forslag og forhandlinger fra Colas Danmark A/S

4.3 Partshøring udkast til tilladelse

Udkast til tilladelse har været i høring hos

- Peter Carus, Nysumgaardvej 2, Nysum, 9610 Nørager
- Allan Jørgensen, Bakkevej 7, Valsgaard, 9500 Hobro
- Henning Kristensen, Kraghøjvej 8, Nysum, 9610 Nørager

- Per og Britt Poulsen, Kraghøjvej 10, Nysum, 9610 Nørager
- Heidi og Jens Kragelund, Kraghøjvej 7, Nysum, 9610 Nørager
- Bjarne Sørensen, Kraghøjvej 12, Nysum, 9610 Nørager
- Ravnkilde Vandværk, Skaarupvej 23, Ravnkilde, 9610 Nørager
- Jan Vangsgård Kortbæk, Kraghøjvej 5, Nysum, 9610 Nørager
- Preben Thorkild Larsen, Kraghøjvej 3, Nysum, 9610 Nørager
- Leif Bøgh, Nysum Byvej 38, Nysum, 9610 Nørager
- Beboerne på Kraghøjvej 6, Nysum, 9610 Nørager

Region Nordjylland har modtaget følgende bemærkninger fra Henning Kristensen, Kraghøjvej 8, 9610 Nørager:

Pkt. 2.1.2.e side 5 Gravning og efterbehandling skal foregå i etaper.

Jeg frygter for at, når det skal foregå i etaper, at der ikke reetableres støjvold, som det er sket tidligere. Der er reetableret et stykke vest for mosen, uden at der er etableret ny støjvold, hvilket har betydet, vi har måtte leve med meget enerverende støj fra ca. januar 2016 til dd.

Vi vil gerne have tilføjet helt klare og faste betingelser for reetablering af støjdæmpende foranstaltninger.

Pkt. 2.1.2.16.c side 7 Afstandskrav og skelgravning.

Støjvolden er der kun givet et minimum for (min. 3 meter) og ingen maksimum. Vi vil gerne have indført en maksimumshøjde på støjvolden, da vi ellers frygter, at volden bliver så høj, at den fjerner al vores udsigt mod vest.

Pkt. 2.1.2.18. side 7 Anlæg på skråning og placering af jorddepot.

Vi mangler en forklaring på hvad en hældning på 1:4 på skråningerne betyder.

Pkt. 2.1.2.33. side 8 Kemikalier

Her vil vi gerne have præciseret, hvad der menes med brug af tørt salt, eller midler til at dæmpe støjen.

Pkt. 2.1.6.50. side 10 Støj i anlægs og efterbehandlingsfasen.

Vi ønsker også, at blive underrettet på lige fod med regionen, om hvilke perioder, vi kan forvente forhøjet støjniveau.

Pkt. 2.1.7.56. side 11 Støv.

Da grave arbejdet kommer til at foregå 60 meter vest for vores beboelse, vil det ikke kunne undgås kraftige støv gener, da vinden for det kommer fra vest. Det vil således ikke være muligt at sidde på terrassen, uden at være generet af støv.

Tørring af vasketøj udendørs er umulighed, indtrængende støv ved vindue og døre m.m.

Pkt. 2.1.7.57. side 11 Støv.

Hvem definere ordet væsentligt? Det vil vi gerne have helt præciseret, da støvgener for os ikke er acceptabelt.

Pkt. 2.1.7.59. side 12 Støv

Hvis vi konstaterer støvgener, ønsker vi også at blive hørt. Så det ikke kun bliver en aftale med Regionen.

Pkt. 3.1.1. side 14 Natur- og miljøklagenævnet.

Vi vil gerne have præciseret hvornår man skal betale et klagegebyr på kr. 500,-?

Pkt. 5.6.1. side 24 Støj og støv

Når Regionen har konstateret at støjgrænserne næppe kan overholdes, er det så et grønt lys til indvinderen bare kan støje alt det de vil, uden hensynstagen til nærmeste nabo?

Regionen har vurderet at støv ikke udgør et problem. Så burde Regionen aflægge området en visit, når blæser fra vest, her kan der fra Nysum by tydeligt ses en støvsky fra området.

Og herefter genoverveje, om støvgener ikke er et problem for os der bor tæt på indvindingsstedet.

Pkt. 5.6.2. side 24 Graveafstande og periferiskråninger.

Her ønsker vi en uddybende forklaring på hældninger på skråningerne 1:5, 1:4 og 1:2.

Pkt. 5.7. side 25 Øvrige forhold.

Vi kan ikke se der på nogen måde er taget hensyn, til sætningsskader i forhold til Colas' oprindelige udkast, da gravegrænsen ikke er flytte længere fra bygningerne.

Vi kan kun se at Region, som giver tilladelsen, fralægger ansvar. Hvor vi så selv står tilbage med en evt. dyr og lang privat sag!!

Vi mener, at det er katastrofalt, at vi er stavnsbundet til vores ejendom i minimum 10 år, uden muligheder for kunne optage lån i ejendommen, til etablering af støj og støv dæmpende foranstaltninger. Ejendommen er usælgelig, så længe gravearbejdet står på, derfor repræsentere den heller ingen værdi. Det er jo nogle store udgifter, vi ikke har kunnet forudse komme.

Pkt. 5.6.3. side 27 Bilag B: oversigtskort

Vi ønsker, at der bliver indsat nogle præcise mål på afstande til støvjoldene.

Bilag D. Udkast til deklARATION vedr. efterbehandling.

Vi vil også her gerne have de præcise mål på, hvor langt der minimum skal være mellem vores beboelse og støvjolden, samt en maksimum højde på støvjolden

Efter vores overbevisning bør ord som: "stå tæt på gravegrænsen" og "næppe overholde" ikke forekomme i en godkendelse, da det er bløde grænser der nemt kan bøjes!!

Mange af punkternes afgørelser i godkendelsen, beror på Regionens vurdering og ikke på fakta.

Når den er godkendt og denne vurdering så ikke holder, er det så os, der skal til at gennemføre en civil klagesag?

Vi vil selvfølgelig være åben over evt. løsnings forslag og forhandlinger fra Colas Danmark A/S.

4.4 Høring af Rebild Kommune i henhold til §10a vilkår til efterbehandling

Rebild Kommune har følgende bemærkninger til udkast til råstoftilladelse på en del af matr. nr. 15b og 7br Nysum By, Ravnkilde, Rebild Kommune:

Byggemyndigheden: Da der ikke skal ske byggeri eller opstilling af bygninger/skure, har byggemyndigheden ikke bemærkninger til tilladelsen.

Skal der på senere tidspunkt opføres/opstilles bygninger til erhvervsmæssige brug, skal der ansøges om byggetilladelse forinden.

Vejafdelingen: Ingen kommentarer fra vejafdelingen. Der er modtaget ansøgning om overkørsel fra indvinder og der vil i tilladelsen blive stillet vilkår.

Grundvandsgruppen: Grundvand har ingen bemærkninger til udkastet til tilladelsen.

Vandløbsgruppen: Ingen bemærkninger fra vandløb.

Naturgruppen: Ingen bemærkninger fra natur.

Virksomhed: Ingen bemærkninger i henhold til spildevandsforhold, da det i ansøgningens bilag C er oplyst, at "der i forbindelse med kontor- og mandskabsrum er en samletank, som tømmes af kloakservice".

4.5 Ansøger

Udkast til tilladelse er sendt i høring ved ansøger og indvinder i henhold til forvaltningslovens § 19. Der er ikke fremkommet bemærkninger til de fastsatte vilkår.

5. Regionens behandling af sagen

5.1 Råstofplanen

Det ansøgte areal ligger ca. 650 m. syd for Nysum by og forholdsvis tæt på motorvejen. Området ligger indenfor et større område, som er udlagt i råstofplanen, i følge Råstofplan 2012 er området udlagt til indvinding af sand, sten og grus. Råstofferne indenfor området skal udnyttes og oparbejdes optimalt i overensstemmelse med deres kvalitet.

Der er tale om en udvidelse af tidligere udstedt tilladelse til indvinding af råstoffer. Virksomheden har foretaget råstofgravning i området i en del år både øst og vest for Nysumgaardvej. Der er ved udarbejdelsen af forlængelsen taget udgangspunkt i følgende tilladelse:

- Tilladelse af 30. juni 2015 om at indvinde sand, sten og grus på en del af matr. nr. 10l, 11a og 11g Nysum By, Ravnkilde.

Virksomheden har endvidere en godkendelse i henhold til miljøbeskyttelsesloven til at drive en genbrugsplads til asfalt på arealet.

5.2 Planloven – VVM-bestemmelserne¹²

Projektet er vurderet til at høre under planlovens regler om VVM-pligt, jf. bekendtgørelse nr. 1184 af 6. november 2014 om vurdering af visse offentlige og private anlægs virkning på miljøet (VVM) i medfør af lov om planlægning.

Region Nordjylland har derfor udført en såkaldt VVM-screening, der skal tilvejebringe nødvendig viden til afgørelse af, hvorvidt et givent anlæg er VVM-pligtigt. Indvinding af sand, grus og sten er opført under bekendtgørelsens bilag 2, pkt. 2a, hvorfor det skal vurderes om indvindingen kan have væsentlig indvirkning på miljøet.

Region Nordjylland har på baggrund af VVM-screeningen – som er vedlagt som bilag C – afgjort, at gennemførelsen af den ansøgte aktivitet ikke vurderes at kunne få væsentlig indvirkning på miljøet på grund af dets art, dimension og placering. Projektet er derfor **ikke** VVM-pligtigt. Det betyder, at der **ikke** skal udarbejdes en VVM-redegørelse.

5.3 Kommuneplan og lokalplan

Området er medtaget som råstofindvindingsområde i Kommuneplanen for Rebild Kommune. Området er ikke udlagt med landskabelige eller geologiske interesser. Der er ingen økologiske forbindelser eller arealer udlagt til skovrejsning.

Der er i Kommuneplanen angivet retningslinjer specifikt for efterbehandling af råstofgrave.

Retningslinje 1 - Anvendelse af graveområder

Indenfor de i råstofplanen udlagte graveområder må der ikke planlægges for eller etableres anlæg, der begrænser mulighederne for råstofudnyttelse. Efter endt råstofindvinding fastlægger den kommunale planlægning rammerne for den fremtidige arealanvendelse i området.

Råstofferne skal udnyttes og oparbejdes optimalt, såvel over som under grundvandsspejlet, i overensstemmelse med deres kvalitet. En tilladelse til indvinding under grundvandsspejlet kan gives på baggrund af en konkret vurdering af grundvands- og recipientkvalitetsforholdene.

Retningslinje 2 - Anvendelse af interesseområder

¹² Bekendtgørelse om vurdering af visse offentlige og private anlægs virkning på miljøet (VVM) i medfør af lov om planlægning, bekendtgørelse nummer 1184 af 6. november 2014.

Interesseområderne består dels af områder, hvor den endelige afvejning af råstofinteresserne i forhold til andre arealinteresser ikke er afsluttet, dels af områder, hvor råstofinteressen først er aktuel efter de 24 år, som er råstofplanens rækkevidde.

Indenfor de i råstofplanen udlagte interesseområder må der ikke planlægges for eller etableres anlæg, der begrænser mulighederne for råstofudnyttelse.

Råstofindvinding inden for interesseområderne kan først finde sted, når der er vedtaget et tillæg til råstofplanen med afgrænsning af råstofområdet.

Retningslinje 3- Indvinding uden for graveområder efter samtykke fra Regionsrådet

Ansøgning om råstofindvinding uden for de udlagte graveområder kan normalt ikke imødekommes. Hvor indvindingen har et begrænset omfang såvel i areal som i tid, og hvor andre arealinteresser ikke taler imod, kan der gives tilladelse til mindre udvidelser af eksisterende indvindinger eller kortvarige tilladelser i forbindelse med helt konkrete anlægsprojekter.

Før der kan gives tilladelse til indvinding uden for graveområderne, skal Regionsrådet give samtykke dertil.

Retningslinje 4 - Miljøhensyn ved råstofudnyttelse

Indvinding af råstoffer og efterbehandling af råstofgrave skal afpasses efter indvindingsmetode og råstofart, på en måde så indvindingen indskrænkes mest muligt i såvel areal som tid. Indvinding og efterbehandling skal tilrettelægges, så hensynet til jordbrugs-, miljø- og naturinteresser varetages på forsvarlig vis. De interesser, der skal tages hensyn til er nævnt i råstoflovens § 3.

Retningslinje 5 - Tilførsel af jord til råstofgrave

Tilførsel af såvel forurenede som uforurenede jord til råstofgrave og tidligere råstofgrave er ifølge jordforureningslovens § 52 forbudt.

Regionsrådet kan under visse betingelser give dispensation fra forbuddet.

Det vurderes, at aktiviteten og den efterfølgende efterbehandling af området er i overensstemmelse med Kommuneplanen. Der er ikke vedtaget en lokalplan for området.

5.4 Jord og Grundvand

Der er ikke ansøgt om indvinding af råstoffer under grundvandsspejlet eller om tilladelse til at bortpumpe grundvand eller sænke grundvandsstanden. Der er tidligere af Rebild Kommune givet tilladelse til indvinding af grundvand til grusskylning og fremstilling af råstoffer. Virksomheden har af Nordjyllands Amt i december 2003 fået tilladelse til at indvinde vand fra en gravet sø. Denne tilladelse er den 16. august 2010 blevet forlænget af Rebild Kommune, hvorefter der den 16. juni 2016 er udstedt et tillæg til tilladelsen om indvinding af i alt 70.000 m³ årligt.

Området er udlagt med almindelig drikkevandsinteresse (OD).

Nærmeste indvindingsopland til vandværket ligger ca. 1100 meter nordvest for råstofgraven. Der er registreret vandforsyningsboringer på Nysumgaardvej 7 og 8. Boringerne er placeret henholdsvis ca. 800 meter syd for råstofområdet og ca. 1100 meter syd for råstofgraven.

Der er angivet en gravedybde på 14 meter. Grundvandsstrømningen i området er mod vest, ned mod Siemested Ådal, som er beliggende mellem råstofgraven og indvindingsoplandet til vandværket. Der er stillet vilkår til håndtering af olie- og kemikalieaffald samt tankanlæg.

Med udgangspunkt i ovenstående samt de stillede vilkår i tilladelsen, vurderer administrationen, at den ønskede udvidelse af området til råstofgravning er uden væsentlig betydning for grundvandsinteresserne i området.

5.5 Natur og landskab

Der er indenfor det ansøgte graveområde ikke registreret områder omfattet af § 3 i naturbeskyttelsesloven. Området grænser i den sydøstlige del op til en mose. Der er indsat afstandskrav til den eksisterende mose.

Nærmeste fortidsminde ligger i en afstand af ca. 220 meter fra det ansøgte areal indenfor det område, hvor virksomheden har en eksisterende tilladelse.

Området er ikke udlagt med landskabelige eller geologiske interesser, men som råstofområde samt jordbrugsområde. Det vurderes, at råstofgravningen ikke vil få en betydelig negativ effekt på landskabet. Det vurderes, at med de stillede vilkår til efterbehandling ved fortidsminder og moseområdet mod øst, vil området kunne indpasses i landskabet efterfølgende.

Vilkår til at varetage museets interesser er indarbejdet i tilladelsen.

5.6 Miljømæssige forhold

5.6.1 Støj og støv

Miljøstyrelsen er af den principielle opfattelse, at vilkår om støj fra grusgrave bør fastsættes med udgangspunkt i Vejledning fra Miljøstyrelsen nr. 5/1984, "Ekstern støj fra virksomheder", områdetype 3 - "Blandet bolig- og erhvervsbebyggelse, centerområder".

Støjniveauet måles som det energiekvivalente, korrigerede, A-vægtede lydtryksniveau, L_r. Der er med ansøgningen indsendt værdier for støj i råstofgraven.

Region Nordjylland vurderer, at de af Miljøstyrelsen anbefalede støjgrænser næppe kan overholdes for alle bebyggelses vedkommende på alle tidspunkter i en råstofgravs driftsfase. Det kan derfor i et vist omfang være nødvendigt, - i for eksempel anlæggelsesfasen, når indvinding foregår tæt på enkelte bebyggelser eller når efterbehandlingen foregår - at acceptere et højere støjniveau end de nævnte grænseværdier. Det vil dog kun være indenfor nærmere bestemte tidsrum - og der vil maksimalt kunne accepteres et støjniveau på 60 dB (A), som svarer til, hvad der normalt accepteres i erhvervs- og industriområder med forbud imod generende virksomheder.

De fastsatte støjvilkår fremgår af afsnit 2.1.6.

Der er modtaget 2 klager over støj, det vurderes at støjgenerne er fremkommet i forbindelse med, at der er sket efterbehandling op mod mosen, hvilket har betydet, at en eksisterende vold er fjernet. I forbindelse med igangsætning af nyt graveområde vil støjdæmpningen genetableres.

Regionen vurderer, at disse støjgrænser kan overholdes med de fastsatte vilkår om aktiviteter og støjdæmpning.

Regionen vurderer at støv fra aktiviteten ikke vil udgøre et problem, så længe virksomheden overholder tilladelsens vilkår.

5.6.2 Graveafstande og periferiskråninger

Formålet med at fastsætte mindste tilladelige graveafstande er at sikre, at indvinderen ikke uagtsomt kommer til at grave så tæt på graveområdets ydre grænse, at de nødvendige råstoffer til at udføre de planlagte periferiskråninger mangler eller at der påføres bygningsanlæg m.m. skader

Graveafstande for nærmere angivne strækninger af grusgravens periferiskråninger tager udgangspunkt i de, i ansøgningen, angivne gravedybder og koter, men skal i de konkrete situationer tilpasses de virkelige forhold.

Det forventes, at der med de fastsatte afstandskrav og skråningshældninger vil være materiale nok til efterbehandling af skråningerne.

I området op mod mosen må der ikke etableres en skråning med stejlere hældning end 1:5. Op mod naboen Kraghøjvej 8 må der ikke etableres en skråning med stejlere hældning end 1:4. For de øvrige skråninger, må der ikke etableres en hældning stejlere end 1:2. Der kan efter aftale med region Nordjylland etableres varierende hældning, hvis det tilpasses terrænet og det omgivende landskab.

5.6.3 Udkast til efterbehandlingsplan

Der er stillet vilkår til indhold af grave- efterbehandlingsplanen, der er endvidere stillet vilkår om at planen skal være dækkende for hele området. Der henvises desuden til regionens vejledning "Udarbejdelse af grave- og efterbehandlingsplaner - i forbindelse med råstofindvinding", udarbejdet af Region Nordjylland.

Der foreligger et udkast til en grave- og efterbehandlingsplan, udkastet skal opdateres med ønsket efter, at de ændrede vilkår er endelig vedtaget.

Grave- og efterbehandlingsplanen skal som minimum indeholde følgende:

- a. Graveplan – mindst i målforhold 1:2.000.
- b. Efterbehandlingsplan – mindst i målforhold 1:2.000.
- c. Grænsen for efterbehandling, som skal vises, fremgår af afsnit "Omfanget af retten til at indvinde", mens grænsen for gravning skal fastlægges i grave- og efterbehandlingsplanen.
- d. Et snit med områdets profil i målforhold 1:500 eller 1:1.000. Højdemål bør vises fem gange større end de vandrette mål. Snittet skal vise det nuværende og det fremtidige terræn i forhold til skel og grænserne for efterbehandling og gravning. Gravedybden skal også vises.
- e. Grænsen for efterbehandling fremgår af afsnit 2.1.2, medens grænsen for gravning skal fastlægges i grave- og efterbehandlingsplanen. Grænsen for gravning skal sikre, at der er tilstrækkelige materialer til rådighed ved efterbehandlingen. Der skal beregnes, hvor meget overjord der er til rådighed for opbygning af skråningsanlæggene, hvorved neddozering af regulære materialer evt. kan reduceres og gravegrænsen derved kan fastlægges nærmere grænsen for efterbehandling.
- f. Gravning og efterbehandling skal foregå i etaper.
- g. Indvinder skal oplyse, hvor stort et areal, der ønskes afkrævet, når indvindingen er størst.
- h. Graveretning skal vises.
- i. Adgangen til området, hvor indvindingen skal ske, skal vises og den omlagte private fællesvej skal vises.
- j. Placering af produktionsanlæg, lagerplads, tankanlæg samt depoter for overjord og muld skal fremgå af planen. Placeringen skal ske inden for grænsen for efterbehandling.
- k. Oplysninger om skrænthældning.

5.7 Øvrige forhold

Der er i forbindelse med gravegrænserne ligeledes taget højde for afstandskrav i forhold til nabobeboelse med henblik på at undgå, sætningsskader mv. I tilfælde af, at der mod forventning vil opstå sætningsskader på naboejendomme vil der være tale om en privatretlig sag.

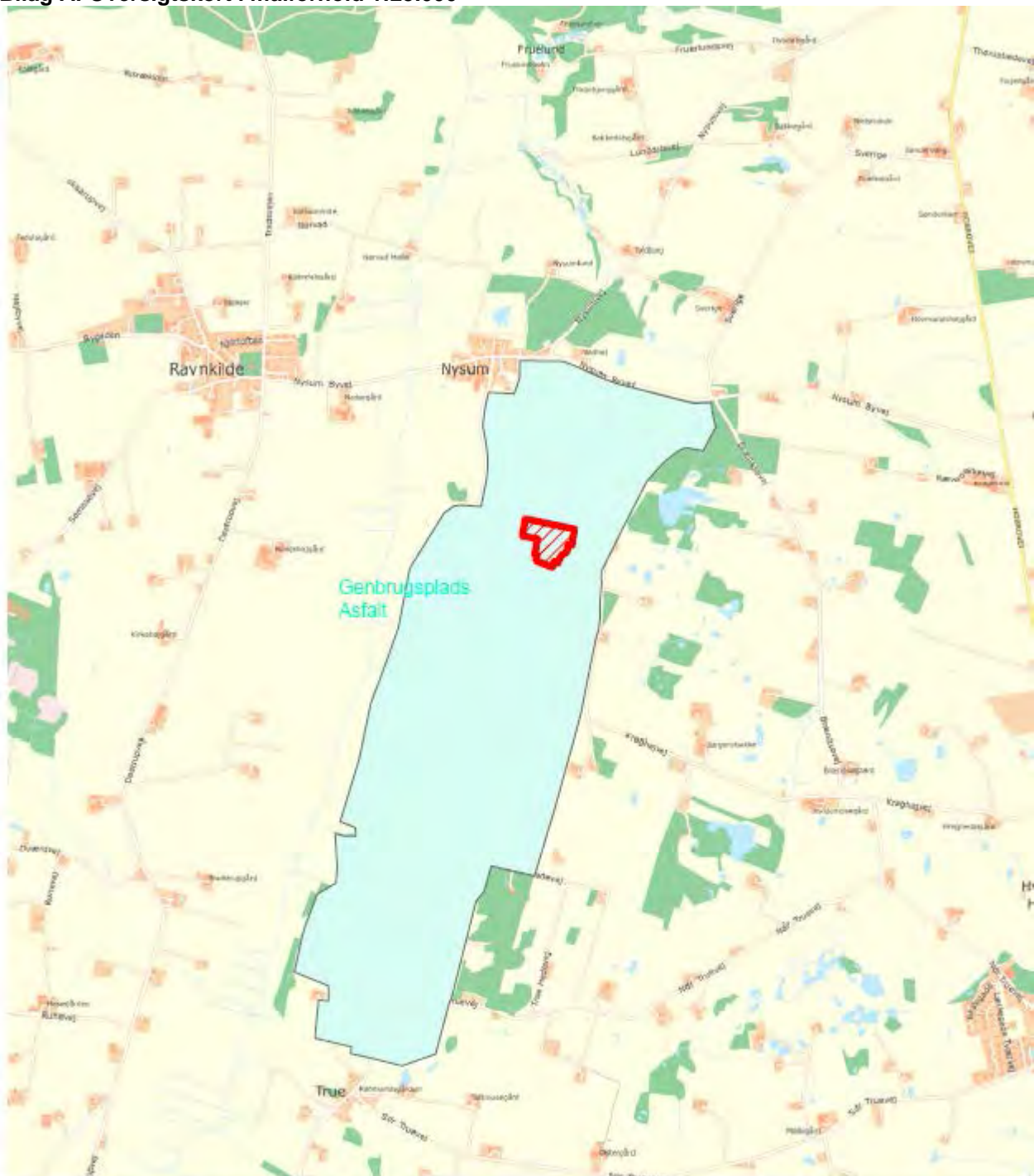
Region Nordjylland har i forbindelse med udstedelsen af råstoffilladelsen vurderet, at etableringen af en råstofgrav ikke vil ændre væsentligt på risikoen for stormskader ved eventuelle naboejendomme. At kræve en beregning eller undersøgelse heraf vil være alt for omfattende og ikke i overensstemmelse med proportionalitets princippet.




Der er i råstofloven ikke indbygget mulighed for, at der kan udbetales erstatning til eventuelle naboejendomme i forbindelse med, at råstofgravningen står på. Udlæg af graveområder er som udgangspunkt erstatningsfri regulering. Der vil i tilladelsen indbygges vilkår til regulering af gener fra råstofgraven som støv og støj. Man kan som borger derfor normalt ikke få erstatning jf. råstofloven. Et graveområde, der udlægges til natur vil desuden kunne være medvirkende til stigende huspriser i området efter end råstofindvinding.

5.8 Region Nordjyllands samlede vurdering

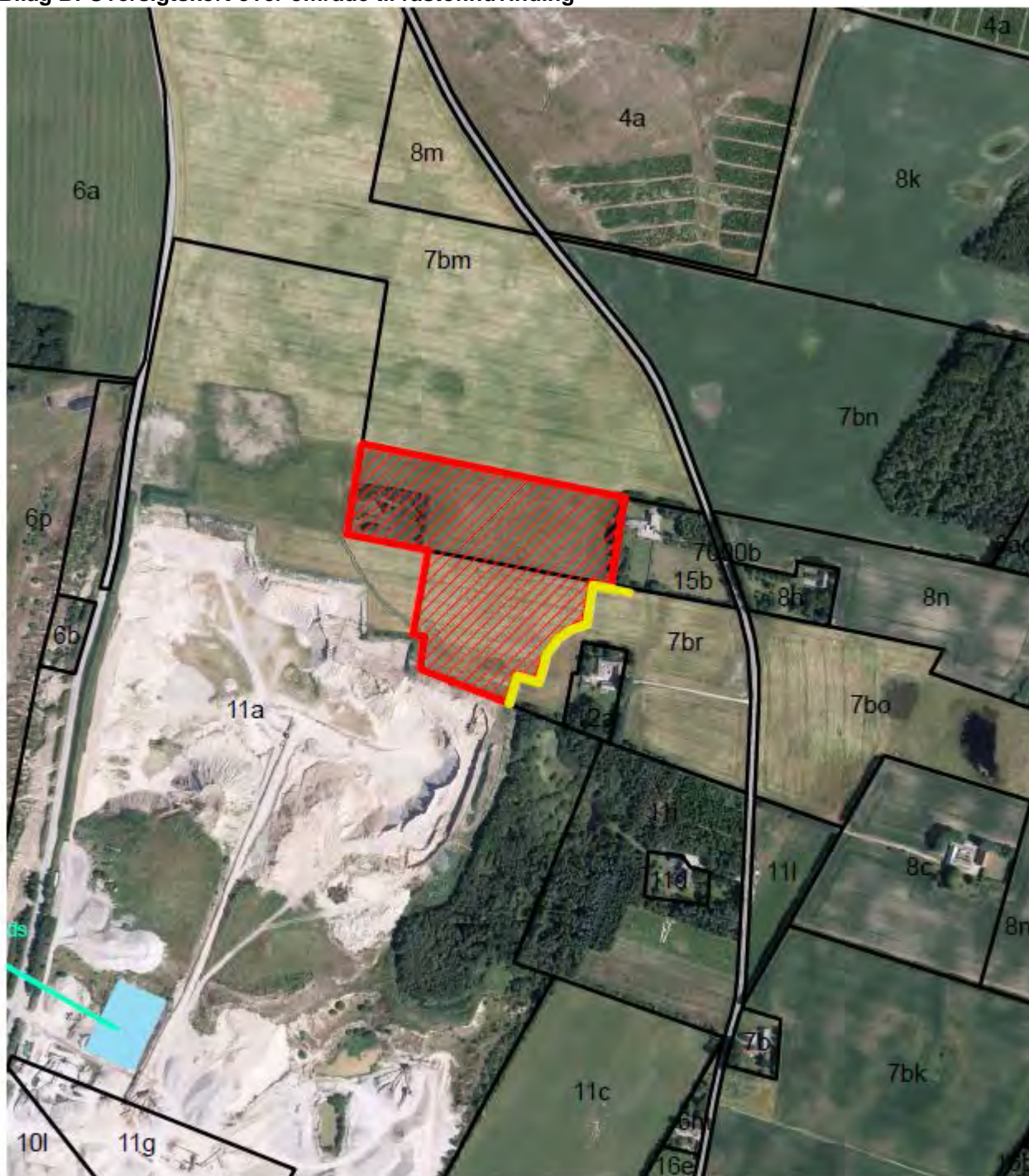
Det er Region Nordjyllands vurdering, at der med de stillede vilkår til miljø, efterbehandling mv. er taget højde for de interesser og nabohensyn, der skal ske i området.



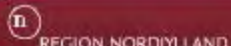
Bilag A: Oversigtskort i målforhold 1:25.000



	Tilladelse til indvinding på del af matr. nr. 15b og 7br Nysum By, Ravnkilde.	Sags nr. 2015-022378	
		Kort:	Bilag Bilag A
	Udlagt råstofområde	Mål: 1:25.000	
		Udlagt af: Gitte Østergaard Sørensen	
		Dato: 25-05-2016	Rev:
		Udsat af Kort og Matrikelstyrelsens kort/Hyttebøger er gengivet med Kort- og Matrikelstyrelsens tilladelse. Kort- og Matrikelstyrelsen 1992-84-85-1129 DKO2006 © COWI	

Bilag B: Oversigtskort over område til råstofindvinding



	Tilladelse til indvinding på del af matr. nr. 15b og 7br Nysum By, Ravnkilde.	Sags nr. 2015-022378
		Kort- og Matrikelstyrelsen Bilag B
	Støjvold	Mål: 1:5.000
		Udført af: Gitte Østergaard Sørensen
		Dato: 25-5-2016
 REGION NORDJYLLAND		Udstaket af Kort og Matrikelstyrelsens kortfremstillinger er gengivet med Kort- og Matrikelstyrelsens IT-løsning Kort- og Matrikelstyrelsen 19024d.95-1109 DKX12006 © 02/16

Bilag C: VVM-screening

Basisoplysninger	Tekst
<p>Projektbeskrivelse (kan vedlægges)</p>	<p>Region Nordjylland har den 2. marts 2016 modtaget en ansøgning fra Colas Danmark A/S om tilladelse til råstofindvinding af sand, sten og grus ved ejendommen Nysumgaardvej 3, 9610 Nørager, på en del af matr. nr. 15b og 7br Nysum By, Ravnkilde.</p> <p>Ansøgningen omfatter følgende:</p> <ul style="list-style-type: none"> • Ansøgningsskema dateret 2. marts 2016, der er tale om en udvidelse af eksisterende råstofgrav. • Ved Ejendommen Nysumgaardvej 3, 9610 Nørager, en del af matr. nr. 15b og 7br Nysum By, Ravnkilde. • Ejendommen tilhører dels Colas Danmark A/S, Fabriksparken 40, 8800 Glostrup og dels Peter Carus, Nysumgaardvej 2, 9610 Nørager. • Det ansøgte graveareal udgør ca. 4,5 hektar, se Bilag A og B • Der forventes en årlig indvinding på 200.000 m³ sand, sten og grus, der forventes ingen gravning under grundvandsspejlet. • Der ansøges om indvinding til en dybde på 18-25 meter. • Kote for grundvandsspejlet er ca. 45 meter (DVR90) • Kote for terrænet er ca. 70-75 meter. • Der ansøges om tilladelse til gravning i 10 år. • Arealet ønskes efterbehandlet til naturformål. • Oplysninger om maskinpark, der er angivet 4 læssemaskiner, 1 minigraver, 1 traktor med kost, 3 stk. tørsortering, 1 vådsorteringsanlæg og 2 knusningsanlæg • Det er angivet, at forbrug af hydraulikolie er 650 liter pr. år og dieselolie ca. 140.000 liter pr. år. • Oplysninger om Brændstoftanke, stationære og mobile anlæg, der er oplyst at der er en 4900 liter tank i lagerhal samt 2 mobile anlæg på 800 liter hver, der forefindes tankattest på alle tanke. • Der er ikke søgt om vandindvinding samt bortledning. Der findes en eksisterende vandindvindings tilladelse fra Rebild Kommune. Der er den 29. feb. 2016 søgt Rebild Kommune om 45 m³ pr. time og 359 m³ pr. døgn, 70.000 m³ pr år. Ved kontor- og mandskabsrum er der samletank til opsamling, som tømmes af kloakservice. Vaskevand til vask af sten ledes til slambassin og efter bundfældning retur til gravet sø. • Ansøger har oplyst, at der ikke er registreret drikkevandsbrønde eller boreriger inden for en afstand af 300 meter fra det ansøgte. • Ansøger har oplyst, at der ikke oplagres olie- og kemikalieaffald i graven, men i den tilknyttede lagerhal/værksted, der er endvidere redegjort for hvem affaldet bortskaffes til. • Der benyttes den adgangsvej, som allerede er etableret via Nysumgaardvej. • Driftstiderne er ansøgt til at være fra kl. 6-18 mandag-fredag 7-14 lørdag og ikke søndag, dette gælder for udlevering, læsning og kørsel, benyttelse af gravemaskiner, transportanlæg og oparbejdningsanlæg. • Med hensyn til støv oplyser ansøger, at der vil ske vanding efter behov af grusveje og asfaltbelægninger i indkørsel vil blive renfejlet. • Med hensyn til støj er det oplyst, at de gældende støjkrav vil blive overholdt. Der er tidligere udført støjmåling i råstofgraven. • Arealet er udlagt i råstofplan 2012 som råstofindvindingsområde.

	<p>Der er vedlagt ansøgningen følgende bilag:</p> <ul style="list-style-type: none"> • Kortbilag 1 og 2. • Tingbogsattest. • Udkast til en grave- og efterbehandlingsplan. • Anmeldeskema til VVM, jf VVM-bekendtgørelsens bilag 5
Navn, adresse, telefonnr. og e-mail på bygherre	<p>Ansøger: Colas Danmark A/S Fabriksparken 40 2600 Glostrup Tlf.: 45989898 Colas@colas.dk</p>
Navn, adresse, telefonnr. og e-mail på kontaktperson/indvinder	<p>Colas Danmark A/S, Driftsleder Tommy Bjerregaard Driftsleder Tommy Bjerregaard Nysumgaardvej 3 9610 Nørgaard 98569141/21277210 Tommy.bjerregaard@colas.dk</p>
Projektets adresse, matr. nr. og ejerlav	<p>En del af matr. nr. 15b og 7br Nysum By, Ravnkilde Nysumgaardvej 3, 9610 Nørager</p>
<p>Projektet berører følgende kommune eller kommuner</p> <p>(omfatter såvel den eller de kommuner, som projektet er placeret i, som den eller de kommuner, hvis miljø kan tænkes påvirket af projektet)</p>	<p>Rebild Kommune</p>
Oversigtskort i målestok 1:50.000	<p>Se kortbilag A og B.</p>
Kortbilag i målestok 1:10.000 eller 1:5.000 med indtegning af anlæget og projektet (vedlægges dog ikke for strækingsanlæg)	<p>Se kortbilag A og B:</p>

Forholdet til VVM reglerne	Ja	Nej	
Er projektet opført på bilag 1 til denne bekendtgørelse		X	Hvis ja, er der obligatorisk VVM-pligtigt. Angiv punktet på bilag 1:
Er projektet opført på bilag 2 til denne bekendtgørelse	X		Hvis ja, angiv punktet på bilag 2 2a, råstofindvinding fra åbne brud samt tørvegravning

Projektets karakteristika	Tekst
1. Hvis bygherren ikke er ejer af de arealer, som projektet omfatter angives navn og adresse på de eller den pågældende ejer, matr. nr. og ejerlav	Ansøger er delvis ejer af arealet. Den resterende del ejes af Peter Carus, Nysumgaardvej 2, 9610 Nørager.
2. Arealanvendelse efter projektets realisering Det fremtidige samlede bebyggede areal i m ² Det fremtidige samlede befæstede areal i m ²	Jordbrugsmæssig drift og naturformål. Der er tale om ca.4,5 ha landbrugsjord, der er/vil blive inddraget til råstofindvinding. Der vil efterfølgende ikke være bebygget eller befæstet areal på det ansøgte.
3. Projektets areal og volumenmæssige udformning Er der behov for grundvandssænkning i forbindelse med projektet og i givet fald hvor meget i m Projektets samlede grundareal angivet i ha eller m ² Projektets bebyggede areal i m ² Projektets nye befæstede areal i m ²	Der er ikke behov for grundvandssænkning i forbindelse med projektet.

<p>Projektets samlede bygningsmasse i m³</p> <p>Projektets maksimale bygningshøjde i m</p>	<p>Der er tale om ca. 4,5 ha landbrugsjord, der er/vil blive inddraget til råstofindvinding. Der vil efterfølgende ikke være bebygget eller befæstet areal på det ansøgte.</p> <p>Der er ikke umiddelbart behov for yderligere bebyggelse eller tekniske anlæg udover det, der eksisterer i den nuværende råstofgrav.</p>
<p>4. Projektets behov for råstoffer i anlægsperioden</p> <p>Råstofforbrug i anlægsperioden på type og mængde:</p> <p>Vand- mængde i anlægsperioden</p> <p>Affaldstype og mængder i anlægsperioden</p> <p>Spildevand – mængde og type i anlægsperioden</p> <p>Håndtering af regnvand i anlægsperioden</p> <p>Anlægsperioden angivet som mm/åå – mm/åå</p>	<p>Der er ikke behov for anvendelse af råstoffer.</p> <p>Der vil være tale om små mængder af farligt affald i forbindelse med reparation af maskiner og køretøjer, det vil ikke blive opbevaret i råstofgraven men i lagerhal/værksted.</p> <p>Graveperioden vil være 10 år og forventes at løbe fra den 17 august 2016 – 17 august 2026.</p>

Projektets karakteristika	Tekst
<p>5. Projektets kapacitet for så vidt angår flow ind og ud samt angivelse af placering og opbevaring på kortbilag af råstoffet/produktet i driftsfasen:</p> <p>Råstoffer – type og mængde i driftsfasen</p> <p>Mellemprodukter – type og mængde i driftsfasen</p> <p>Færdigvarer – type og mængde i driftsfasen</p> <p>Vand – mængde i driftsfasen</p>	<p>Virksomheden indvinder råstoffer, som sælges. Der vil være oplag flere steder på pladsen.</p> <p>Indvindingsmængden forventes årligt at være på 200.000 m³. sand, sten og grus.</p>

6. Affaldstype og mængder, som følge af projektet i driftsfasen:	Der forventes kun at forekomme små mængder af farligt affald i driftsfasen.
Farligt affald:	Intet
Andet affald:	Ingen processpildevand, vaskevand genbruges i sø til formålet. Der er etableret samletank fra værksted og mandskabs-skur
Spildevand til renselanlæg:	
Spildevand med direkte udledning til vandløb, sø, hav:	Regnvand afledes ved naturlig nedsivning.
Håndtering af regnvand:	

Projektets karakteristika	Ja	Nej	Tekst
7. Forudsætter projektet etablering af selvstændig vandforsyning?		X	Der findes tilladelse til vandindvinding som løber til 2020 udstedt af Rebild Kommune. Der er i 2016 ansøgt om en udvidet tilladelse til sø i eksisterende grav.
8. Er anlægget eller dele af anlægget omfattet af standardvilkår? se http://www.mst.dk/Virksomhed_og_myndighed/Industri/Godkendelse+af+liste+virksomheder/Branchebilag/		X	Nej
9. Vil anlægget kunne overholde alle de angivne standardvilkår?			Ikke Aktuel
10. Er anlægget eller dele af anlægget omfattet af BREF-dokumenter? Se - http://www.mst.dk/Virksomhed_og_myndighed/Industri/BAT-+bedst+tilgaengelige+teknik/		X	Nej
11. Vil anlægget kunne overholde de angivne BREF-dokumenter?			Ikke aktuel
12. Er anlægget eller dele af anlægget omfattet af BAT-konklusioner? Se - http://www.mst.dk/Virksomhed_og_myndighed/Industri/BAT-+bedst+tilgaengelige+teknik/		X	Nej.

Projektets karakteristika	Ja	Nej	Tekst
		X	

13. Vil anlægget kunne overholde de angivne BAT-konklusioner?			Ikke Aktuel
14. Er projektet omfattet af en eller flere af Miljøstyrelsens vejledninger eller bekendtgørelser om støj? Se http://www.mst.dk/Virksomhed_og_myndighed/Stoej/regler_vejledninger/Overstigt_vejledninger/vejledningeroganvisninger.htm	X		<p>Støjvejledningen, støj fra virksomheder :</p> <p>Vejledning: Måling af støj fra virksomheder</p> <p>Vejledning: Beregning af støj fra virksomheder</p> <p>Supplement til støjvejledningen</p> <p>virksomhedsstøj, tillæg juli 2007</p>
15. Vil anlægsarbejdet kunne overholde de vejledende grænseværdier for støj og vibrationer? Se ovenfor	X	(X)	Det forventes ikke i fasen med afrømning af muld og overjord, at de vejledende støjgrænser vil kunne overholdes, men ved etablering af vold og indlæggelse af en beskyttelseszone forventes støjgrænserne ellers at kunne overholdes i driftsfasen.
16. Vil det samlede anlæg, når projektet er udført, kunne overholde de vejledende grænseværdier for støj og vibrationer? Se ovenfor.	X		Se ovenfor punkt 15.
17. Er projektet omfattet Miljøstyrelsens vejledninger, regler og bekendtgørelser om luftforurening? Se http://www.mst.dk/Virksomhed_og_myndighed/Luft/Luftforurening_fra_virksomheder/luft_fra_virks_vejledninger_og_bekendtgørelser/Vejledninger_og_bekendtgørelser.htm		X	Nej.
18. Vil anlægsarbejdet kunne overholde de vejledende grænseværdier for luftforurening? Se ovenfor.			Ikke aktuel
19. Vil det samlede anlæg kunne overholde de vejledende grænseværdier for luftforurening? Se ovenfor			Ikke aktuel
20. Vil projektet give anledning til støvgener eller øgede støvgener - I anlægsperioden? - I driftsfasen?	X		Der skal i perioder forventes, at der vil forekomme støvgener fra projekt. Der vil i tilladelsen stilles vilkår om, at disse gener afhjælpes f.eks. ved brug af vand.

Projektets karakteristika	Ja	Nej	Tekst
---------------------------	----	-----	-------


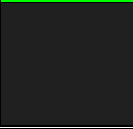
21. Vil projektet give anledning til lugtgener eller øgede lugtgener - I anlægsperioden? - I driftsfasen?		X	Nej
22. Vil anlægget som følge af projektet have behov for belysning som i aften og nattetimer vil kunne oplyse naboarealer og omgivelserne. - I anlægsperioden? - I driftsfasen?		X	Nej
23. Er anlægget omfattet af risikobekendtgørelsen, jf. bekendtgørelse om kontrol med risikoen for større uheld med farlige stoffer nr. 1666 af 14. december 2006? https://www.retsinformation.dk/Forms/R0710.aspx?id=13011		X	Nej

Projektets placering	Ja	Nej	Tekst
24. Kan projektet rummes inden for lokalplanens generelle formål? Se http://kort.plansystem.dk/searchlist.html			Ikke aktuel, der findes ingen lokalplan.
25. Forudsætter projektet dispensation fra gældende bygge- og beskyttelseslinjer? Se http://arealinformation.miljoportal.dk/distribution/		X	Projektet forudsætter ikke dispensation fra bygge eller beskyttelseslinier.
26. Indebærer projektet behov for at begrænse anvendelsen af naboarealer?		X	Nej det er ikke vurderet, at projektet er begrænsende for naboarealet.
27. Vil projektet kunne udgøre en hindring for anvendelsen af udlagte råstofområder? Se http://arealinformation.miljoportal.dk/distribution/		X	Nej, projektet sikrer udnyttelse af råstoffer.
28. Er projektet tænkt placeret indenfor kystnærhedszonen? Se http://arealinformation.miljoportal.dk/distribution/		X	Nej

Projektets placering	Ja	Nej	Tekst
29. Forudsætter projektet rydning af skov? (skov er et bevokset areal med træer, som danner eller indenfor et rimeligt tidsrum ville danne sluttet skov af højstammede træer, og arealet er større end ½ ha og mere end 20 m bredt.)		X	Nej
30. Vil projektet være i strid med eller til hinder for realiseringen af en rejst fredningssag? Se http://arealinformation.miljoportal.dk/distribution/		X	Nej
31. Afstanden fra projektet i luftlinje til nærmeste beskyttede naturtype i henhold til naturbeskyttelseslovens § 3? Se http://arealinformation.miljoportal.dk/distribution/			Der er beliggende et moseareal lige syd for arealet.
32. Rummer § 3 området beskyttede arter og i givet fald hvilke? Se http://arealinformation.miljoportal.dk/distribution/		X	Region Nordjylland vurderer, at det ansøgte ikke vil medføre nogen påvirkning af arter og naturtyper, der er udpegningsgrundlag for habitat- eller fuglebeskyttelsesområdet.
33. Afstanden fra projektet i luftlinje til nærmeste fredede område. Se http://arealinformation.miljoportal.dk/distribution/			Nærmeste fortidsminde ligger i en afstand af ca. 200 meter fra det ansøgte areal indenfor det område, hvor virksomheden har en eksisterende tilladelse.
34. Afstanden fra projektet i luftlinje til nærmeste Habitatområde (Natura 2000 områder, fuglebeskyttelsesområder og Ramsarområder). Se http://arealinformation.miljoportal.dk/distribution/			Region Nordjylland har vurderet, at projektet ikke påvirker det nærmeste Natura 2000-område Habitatområde nr. 18 Rold Skov, Lindenberg Ådal og Madum Sø væsentligt, hvorfor det er vurderet, at der ikke skal udarbejdes en konsekvensvurdering for det ansøgte anlægs påvirkning af ovennævnte Natura 2000 områder. Områderne ligger i en afstand af ca. 1400 meter fra det ansøgte projekt.
35. Vil det samlede anlæg som følge af projektet kunne overholde kvalitetskravene for vandområder og krav til udledning af forurenende stoffer til vandløb, søer eller havet, jf. bekendtgørelse nr. 1022 af 25. august 2010 https://www.retsinformation.dk/Forms/R0710.aspx?id=132956 og bekendtgørelse nr. 1339 af 21. december 2011? https://www.retsinformation.dk/Forms/R0710.aspx?id=139396 samt kvalitetsmålsætningen i vandplanen? Se http://www.naturstyrelsen.dk/Vandet/Vandplaner/Offentlig_hoering/	X		ja

<p>36. Er projektet placeret i et område med særlige drikkevandinteresser? Se http://arealinformation.miljoportal.dk/distribution/</p>		X	<p>Der er ikke ansøgt om indvinding af grundvand til vask eller vådsortering af råstoffer. Det samme forhold gør sig gældende ved en evt. bortpumpning af grundvand. Virksomheden har en eksisterende tilladelse til indvinding af vand til grusskylning.</p> <p>Der er ikke ansøgt om indvinding af råstoffer under grundvandsspejlet eller om at sænke grundvandsstanden.</p> <p>Virksomheden har af Nordjyllands Amt i december 2003 fået tilladelse til at indvinde vand fra en gravet sø. Denne tilladelse er den 16. august 2010 blevet forlænget af Rebild Kommune, hvorefter der den 16. juni 2016 er udstedt et tillæg til tilladelsen om indvinding af i alt 70.000 m³ årligt. Området er udlagt med almindelig drikkevandsinteresse (OD).</p> <p>Nærmeste indvindingsopland til vandværker ligger 1200 meter nordvest for råstofgraven. Der er registreret vandforsyningsboringer på Nysumgaardvej 7, boringen er placeret umiddelbart 150 meter syd for råstofområdet og Nysumgaardvej 8 ca. 500 meter syd for råstofgraven.</p> <p>Der er angivet en gravedybde på 18-25 meter. Grundvandsstrømningen i området er mod vest, ned mod Siemested Ådal, som er beliggende mellem råstofgraven og indvindingsoplandet til vandværket. Der er stillet vilkår til håndtering af olie- og kemikalieaffald samt tankanlæg. Der er indlagt en beskyttelseszone til vandboringen på minimum 75 meter. Med udgangspunkt i ovenstående samt de stillede vilkår i tilladelsen, vurderer administrationen, at den ønskede forlængelse til råstofgravning i området er uden betydning for grundvandsinteresserne i området.</p>
<p>37. Er projektet placeret i et område med registreret jordforurening? Se http://arealinformation.miljoportal.dk/distribution/</p>		X	<p>Nej</p>
<p>38. Kan anlægget påvirke</p> <ul style="list-style-type: none"> - Historiske landskabstræk - Kulturelle landskabstræk - Arkæologiske værdier/landskabstræk - Æstetiske landskabstræk - Geologiske landskabstræk 		X	<p>Området er ikke udlagt med landskabelige eller geologiske interesser, men som råstofområde samt jordbrugsområde. Det vurderes, at råstofgravningen ikke vil få en betydelig negativ effekt på landskabet. Det vurderes, at med de stillede vilkår til efterbehandling ved fortidsminder og moseområdet mod øst, vil området kunne indpasses i landskabet efterfølgende.</p> <p>Der er i tilladelsen indarbejdet vilkår, således at museets interesser i området varetages.</p>

Projektets placering	Ja	Nej	Tekst
<p>38. Er der andre lignende anlæg eller aktiviteter i området, der sammen med det ansøgte må forventes at kunne medføre en øget samlet påvirkning af miljøet (Kumulative forhold)?</p>		N	<p>Virksomheden har en eksisterende tilladelse til indvinding af råstoffer i et større samlet område, herudover er der givet tilladelse på naboarealet til råstofgravning. På den anden side af Nysumgaardvej er der endvidere placeret en motorsportsbane. Det vurderes ikke, at der er øvrige projekter, som vil betyde, at det vil medføre en øget samlet påvirkning af miljøet.</p>
<p>39. Vil den forventede miljøpåvirkning kunne berøre nabolande?</p>		X	<p>Projektet har ikke grænseoverskridende karakter, hverken lokalt eller regionalt.</p>

<p>40. En beskrivelse af de påtænkte foranstaltninger med henblik på at undgå, forebygge eller begrænse væsentlige skadelige virkninger for miljøet?</p>			<p>Der forventes ikke at opstå væsentlige skadelige virkninger for miljøet. Der vil ske afvanding for at mindske støvgener samt etablering af støj og støvvolde.</p>
--	--	---	--

Bilag D: Udkast til deklaration vedrørende efterbehandling

Kopi af deklaration, som tinglyses på del af matr. nr. 15b og 7br Nysum By, Ravnkilde. Samtidig vil tidligere tinglyste deklarationer på arealerne blive aflyst.

Deklaration om efterbehandling

I forbindelse med råstoftilladelse af 17. august 2016 til indvinding af sand, sten og grus på del af matr. nr. 15b og 7br Nysum By, Ravnkilde, Rebild Kommune

Tilladelsen er givet efter §7 og §10 i råstofloven. Der er knyttet en række betingelser til tilladelsen, og Region Nordjylland deklarerer her en del af dem:

Region Nordjylland er påtaleberettiget.

1. Indvindingen skal være slut inden den 17. august 2026.
2. Arbejdet med efterbehandlingen skal begynde så tidligt som muligt og være afsluttet senest den 17. august 2026.
3. Grave- og efterbehandlingsplanen skal følges af invinderen og ejeren, indtil Region Nordjylland eventuelt har godkendt en revideret plan.

Region Nordjylland kan til enhver tid kræve en ajourført plan forelagt til godkendelse, hvis indvindingen og/eller efterbehandlingen ønskes ændret i forhold til den plan, der allerede er godkendt.

Ejeren og brugeren har pligt til at rette sig efter de anvisninger, som Region Nordjylland måtte give, for at udføre alle de arbejder, planen handler om.

4. Der skal efterbehandles til landbrug og/eller naturformål herunder skov og rekreative områder.
5. Der må ikke graves dybere end, til kote 48 (D.V.R. 90).
6. Region Nordjylland kan på et hvilket som helst tidspunkt stille krav om, at der etableres pejlerør til måling af grundvandsspejlets beliggenhed.
7. Der må ikke graves tættere på naboskel end 5, der skal graves igennem naboskel mod nuværende grav, mod vest samt delvis mod syd. 30 meter til den beskyttede mosesyd for arealet. 100 meter fra nabobeboelsen på Kraghøjvej 8 med mindre, der etableres en støjvold mellem indvindingen og beboelsen. Volden skal være mindst 3 og max 4 meter høj og strække sig i hele støjzonens længde se bilag B. I tilfælde af at støjvolden etableres må der graves indtil 60 meter fra beboelsen. Støjvolden skal placeres så tæt på gravegrænsen som muligt.
8. Der skal ske skelgennemgravning ved de tilstødende arealer, hvor der allerede er foretaget råstofgravning. Hvis der på et senere tidspunkt skal graves på de tilgrænsende ejendomme, kan Region Nordjylland på et hvilket som helst tidspunkt – både under og efter gravningen – forlange, at området omkring skellet gennemgraves og efterbehandles, så der ikke står en vold tilbage.
9. Under gravning og fordeling af overjord må skrænterne have sådanne anlæg, at de ikke frembryder fare for udskridning. I området op mod mosen må der ikke etableres en skråning med stejle hæld-

ning end 1:5. Op mod naboen Kraghøjvej 8, må der ikke etableres en skråning med stejlere hældning end 1:4. For de øvrige skråninger, må der ikke etableres en hældning stejlere end 1:2. Der kan efter aftale med region Nordjylland etableres varierende hældning, hvis det tilpasses terrænet og det omgivende landskab.

10. Overjord og muld må ikke fjernes fra det område indvindingen er tilladt på, men skal benyttes til efterbehandlingen. Hvis der er et ønske om at fjerne overjord og muld, kræver det en ny tilladelse efter råstofloven.
11. Råstofgraven må ikke bruges til at opbevare fyld, affald eller andet, der ikke stammer fra graven.
12. Muldjord og mineraljord, der kommer andre steder fra, må ikke modtages i graven uden dispensation fra Region Nordjylland i det enkelte tilfælde efter § 52 i lov om forurennet jord.
13. I tilfælde af gravning på de tilgrænsende ejendomme kan Region Nordjylland på et hvilket som helst tidspunkt - både under og efter gravningen - forlange, at området omkring skellet gennemgraves og efterbehandles, så der ikke står en vold tilbage.
14. Hvis indvinderens virksomhed går konkurs, i betalingsstandsning eller lignende, har såvel indvinderen som ejendommens ejer pligt til at give Region Nordjylland besked om det.
15. Region Nordjylland kan efter råstofloven, på baggrund af en konkret vurdering, fravige et vilkår, når omstændighederne tilsiger det, og forholdet vurderes at være af mindre eller underordnet betydning samt hvis forudsætningerne ændres under indvindingsperioden.

Region Nordjylland
Aalborg den **indsæt dag + måned + år**

Gitte Sørensen
civilingeniør

Bilag E: Generelle bestemmelser

De generelle bestemmelser er bestemmelser, der er fastsat i den gældende lovgivning og disse bestemmelser kan derfor ikke påklages.

Tilsyn

1. Region Nordjylland fører tilsyn med at vilkårene i råstoftilladelsen overholdes. Efter råstofloven har Region Nordjyllands medarbejdere uden retskendelse adgang til offentlige og private ejendomme for at se, om lovene overholdes og de vilkår, der er givet i råstoftilladelsen. Politiet yder om nødvendigt bistand til at gennemføre dette, jf. råstoflovens § 32.
2. Region Nordjylland skal efter råstofloven foranledige et ulovligt forhold lovliggjort, medmindre forholdet har underordnet betydning. Region Nordjylland kan meddele påbud om, at et ulovligt forhold lovliggøres inden for en nærmere fastsat frist, jf. råstoflovens § 33. Hvis det ikke sker i rette tid, kan Region Nordjylland få arbejdet lavet på ejerens eller indvinderens regning, jf. råstoflovens § 33.
3. Region Nordjylland kan efter råstofloven fravige et vilkår, når et forhold vurderes at være af mindre eller underordnet betydning. Et vilkår kan fraviges på baggrund af en konkret vurdering eller hvis forudsætningerne ændres under indvindingsperioden.

Omfang af indvinding

4. Jf. råstoflovens § 9, stk. 2, skal det anmeldes til Region Nordjylland, hvis indvinder ønsker at indvinde andre råstoffer indenfor arealet end det tilladte. Anmeldelsen skal ske senest 4 uger efter, at den nye indvinding er påbegyndt. Derefter har Region Nordjylland inden for de efterfølgende 4 uger mulighed for, at forbyde den nye indvinding eller stille ændrede vilkår på baggrund af den ændrede indvinding.

Tinglysning

5. På ejendommen bliver der tinglyst en deklaration, som omfatter betingelser/vilkår for indvindingen og efterbehandlingen. Den bliver tinglyst i forbindelse med, at igangsætningstilladelsen bliver udstedt.

Bortfald og inddragelse af tilladelse

6. En tilladelse bortfalder, hvis den ikke udnyttes inden 3 år efter, at den er meddelt, eller ikke har været udnyttet i 3 på hinanden følgende år.
7. Region Nordjylland kan efter råstofloven tilbagekalde en tilladelse i tilfælde af, at indvinder groft eller gentaget overtræder vilkår eller lovene i øvrigt.

Konkurs m.v.

8. Hvis indvinders virksomhed går konkurs, i betalingsstandsning eller lignende, har såvel indvinder som ejendommens ejer pligt til at give Region Nordjylland besked herom.

Ejer- og brugerforhold

9. Region Nordjylland skal altid holdes underrettet om, hvem der ejer det areal indvindingen sker på. Region Nordjylland skal altid holdes underrettet om, hvem der står for indvindingen.

Indberetning af råstofafgift og –undersøgelser

10. Indvinder skal hvert år indberette til den årlige råstofstatistik. Region Nordjylland sender indberetningsskemaer ud. Der skal udfyldes et indberetningsskema med oplysninger om indvundne materialer og mængder for hver grav. Skemaerne sendes til Region Nordjylland. Region Nordjylland sender de udfyldte skemaer til Danmarks Statistik, jf. råstoflovens § 29.

11. Indvinder skal betale en afgift til Staten for hver m³, der indvindes. Afgiften opkræves af SKAT og er for øjeblikket på 5 kr. pr. m³. Region Nordjylland giver meddelelse til SKAT ved at sende en kopi af råstoftilladelsen.
12. Inden 3 måneder efter boringer m.v. efter råstoffer i jorden skal resultaterne indberettes til Danmarks og Grønlands Geologiske Undersøgelse (GEUS). Det skal ske på særlige skemaer, som fås hos Region Nordjylland.

Fremmed jord

13. Muldjord og mineraljord, der kommer andre steder fra, må ikke modtages i graven uden dispensation fra Region Nordjylland i det enkelte tilfælde, jf. jordforureningslovens § 52. Indvinder kan få et skema ved Region Nordjylland som skal bruges, når indvinder vil søge om dispensation til at modtage jord andre steder fra.

Vandindvinding, grundvandssænkning, overfladevand og dræn

14. Der må ikke indvindes vand i graven. Dette kræver en særlig tilladelse fra kommunen. Indvinding af vand skal ske fra godkendt boring.
15. Der må ikke uden særlig tilladelse fra kommunen foretages oppumpning og bortledning af grundvand med henblik på grundvandssænkning.
16. Såfremt der i forbindelse med indvindingen blotlægges dræn, kan kommunen forlange disse omlagt for, at sikre mod utilsigtet næringstilførsel til søer og lignende.

Fortidsminder og naturhistoriske genstande

17. Hvis der under gravningen fremkommer fortidsminder, der ikke er registreret, skal arbejdet omgående indstilles i det omfang fortidsmindet berøres. Det kan f.eks. være gravpladser, bopladser, kirker og lignende, der ofte giver sig tilkende i form af stenlægninger, potteskår, knogler, trækulsholdigt jord eller lignende. Fundet skal straks anmeldes efter museumslovens § 27.

Anmeldelsen skal ske til Nordjyllands Historiske Museum, Algade 48, 9000 Aalborg, tlf. 99 31 74 00, e-mail: historiskmuseum@aalborg.dk.

18. Hvis der i forbindelse med gravningen fremkommer en usædvanlig naturhistorisk genstand, skal arbejdet omgående indstilles i det omfang det berører genstanden. Det kan f.eks. være en geologisk, botanisk eller zoologisk genstand af fossil eller subfossil karakter eller en meteorit, der er af enestående videnskabelig eller udstillingsmæssig værdi. Fundet skal straks anmeldes efter museumslovens § 29. Anmeldelsen skal ske til Naturhistorisk Museum, Wilhelm Meyers Allé 210, Universitetsparken, 8000 Aarhus C, tlf. 86 12 97 77, e-mail: nm@nathist.dk.
19. Der må ikke foretages ændring i tilstanden af arealet indenfor 100 meter fra fortidsminder, der er beskyttet efter bestemmelserne i museumsloven. Der må ikke etableres hegn, placeres campingvogne og lignende indenfor dette areal.
20. På fortidsminder og indenfor en afstand af 2 meter fra dem må der ikke foretages jordbehandling, gødes eller plantes. Der må heller ikke anvendes metaldetektor.

Bilag IV-arter

21. De dyrearter, der er nævnt i bilag 3 til naturbeskyttelsesloven (Bilag IV-arter), må ikke forsætligt forstyrres med skadelig virkning for arten eller bestanden. Forbuddet gælder i forhold til alle livsstadier af de omfattede dyrearter. Yngle- eller rasteområder for de arter, der er nævnt i bilag 3 til naturbeskyttelsesloven må ikke beskadiges eller ødelægges.

Bilag F – Uddrag af museumsloven – Bekendtgørelse af museumsloven nr. 358 af 8. april 2014

§ 27. Den arkæologiske kulturarv omfatter spor af menneskelig virksomhed, der er efterladt fra tidligere tider, dvs. strukturer, konstruktioner, bygningsgrupper, bopladser, grave og gravpladser, flytbare genstande og monumenter og den sammenhæng, hvori disse spor er anbragt.

Stk. 2. Findes der under jordarbejde spor af fortidsminder, skal arbejdet standses, i det omfang det berører fortidsmindet. Fortidsmindet skal straks anmeldes til kulturministeren eller det nærmeste statslige eller statsanerkendte kulturhistoriske museum. Fundne genstande, der ikke er danefæ, jf. § 30, stk. 1, skal efter anmodning fra kulturministeren eller det pågældende kulturhistoriske museum afleveres til vedkommende statslige eller statsanerkendte museum, således at det indgår i museets samling.

Stk. 3. Kulturministeren beslutter snarest, om arbejdet kan fortsætte, eller om det skal indstilles, indtil der er foretaget en arkæologisk undersøgelse, eller indtil spørgsmålet om erhvervelse efter stk. 8 er afgjort. Senest 1 år efter, at anmeldelsen er modtaget, kan arbejdet genoptages, medmindre kulturministeren har afgivet indstilling om erhvervelse af fortidsmindet efter stk. 8.

Stk. 4. Udgiften til den arkæologiske undersøgelse afholdes af den, for hvis regning jordarbejdet skal udføres.

Stk. 5. Udgiften afholdes dog af kulturministeren, såfremt

1) årsagen til undersøgelsen er erosion eller jordarbejde i forbindelse hermed eller jordarbejde udført som led i dyrkning af almindelige landbrugsafgrøder eller som led i almindelig skovdrift, medmindre driften forestås af en statslig eller kommunal myndighed, i hvilke tilfælde udgiften afholdes af vedkommende myndighed,

2) det kulturhistoriske museum i udtalelsen efter § 25 har oplyst, at jordarbejdet ikke vil indebære en risiko for ødelæggelse af væsentlige fortidsminder, eller

3) fortidsmindet fredes efter lov om naturbeskyttelse eller erhverves med henblik på bevaring på stedet efter stk. 8.

Stk. 6. Kulturministeren kan i særlige tilfælde yde tilskud til udgifter til arkæologiske undersøgelser, der gennemføres efter stk. 3, jf. stk. 4.

Stk. 7. Private grundejeres tab ved ikke at kunne fortsætte den hidtidige drift, mens undersøgelsen foretages, eller indtil spørgsmålet om erhvervelse efter stk. 8 er endeligt afgjort, erstattes af kulturministeren. Kan der ikke opnås enighed om erstatningen, fastsættes denne af den taksationskommission, der er nævnt i naturbeskyttelsesloven.

Stk. 8. Finder kulturministeren, at det pågældende fortidsminde bør bevares på stedet for eftertiden, kan kulturministeren erhverve fortidsmindet og eventuelt omkringliggende areal. Erhvervelsen kan ske ved ekspropriation efter reglerne i lov om fremgangsmåden ved ekspropriation vedrørende fast ejendom.

Stk. 9. Kulturministeren eller den, kulturministeren bemyndiger hertil, har til enhver tid uden retskendelse adgang til steder, hvor der foretages jordarbejder, og hvor der fremkommer fund eller under arbejder kan formodes at fremkomme fund som nævnt i stk. 1. Legitimation skal forevises på forlangende. Politiet yder nødvendig bistand til at udnytte adgangsretten.

Stk. 10. Kulturministeren kan fastsætte nærmere regler om den arkæologiske undersøgelsesvirksomhed efter stk. 3 og om gennemførelse af bestemmelserne i stk. 4-6.

Oversigtsskema

Råstofgravens beliggenhed	15b og 7br Nysum By, Ravnkilde, Rebild Kommune
Råstofstype	Sand, sten og grus
Tilladelsens varighed	10 år
Sagsnummer/journalnummer	2015-022378
Tidligere meddelte tilladelser	Der findes 2 tidligere tilladelser for arealet
Offentliggørelse	august 2016
Klagefristens udløb	4 uger efter offentliggørelse
Frist for efterbehandling	17. august 2026

Indvinder og Ansøger	Colas Danmark A/S Fabriksparken 40 8800 Glostrup colas@colas.dk
Grundejer	Colas Danmark A/S Peter Carus Fabriksparken 40 Nysumgaardvej 2 8800 Glostrup 9610 Nørager colas@colas.dk
Indvinders telefon/mobilnummer	98569141/21277210
Indvinders e-mailadresse	Tommy.bjerregaard@colas.dk
Indvinders CVR-nummer	10246415
Driftsansvarlig(e)	Tommy Bjerregaard

Kontaktoplysninger:

Region Nordjylland	Tlf.: 97 64 80 00, e-mail: region@rn.dk eller raastoffer@rn.dk
Region Nordjylland – Gitte Østergaard Sørensen	Tlf. 97648508, e-mail: gitte.ostergaard@rn.dk