



Tilladelse til råstofindvinding på matr.nr. 91o, Lyngså By, Albæk, Østkystvejen 70, 9300 Sæby, Frederikshavn Kommune

Region Nordjylland har den 29. juli 2015 modtaget en ansøgning om indvinding af råstoffer på matr.nr. 91o, Lyngså By, Albæk, Østkystvejen 70, 9300 Sæby.

Region Nordjylland har nu givet tilladelse til råstofindvinding på arealet. Et udkast til tilladelse har tidligere været i høring.

Under denne høring er Frederikshavn Kommune kommet med følgende:

- Det er ønskeligt, at der ikke skabes vejforbindelse fra råstofgraven direkte til Nr. Kirkevej, og
- idet arealet efterfølgende skal reetableres til natur, kunne en efterbehandlingsplan med fordel planlægges således, at man får den bedst mulige natur. Det vil sige undlade udlægning af muld på en del af siderne for at skabe bedst mulige overdrev, undlade brug af gødning og pesticider i hele området frem for udelukkende omkring søerne.

Med hensyn til det første ønske, havde firmaet ikke intentioner om at lave udkørsel til Nr. Kirkevej, og NCC er positive overfor kommunens idéer til efterbehandling. Det var i øvrigt tanker, der allerede delvist var indarbejdet i udkastet.

Frederikshavn Kommune har i forbindelse med behandling af ansøgningen under samordning truffet afgørelse efter Vandforsyningsloven. Afgørelsen efter Vandforsyningsloven offentliggøres på Frederikshavn Kommunes hjemmeside: www.frederikshavn.dk.

Region Nordjylland har i forbindelse med behandlingen af sagen vurderet, at der ikke skal udarbejdes en VVM-redegørelse (Vurdering af større anlægs virkning på miljøet) i forbindelse med dette projekt. Dette skyldes, at indvindingen af råstoffer ikke må antages, at kunne få væsentlig indvirkning på miljøet.

Tilladelse til råstofindvinding samt tilhørende VVM-screening er offentliggjort på Region Nordjyllands hjemmeside: www.raastoffer.rn.dk under "Tilladelser til råstofindvinding"

Afgørelserne kan påklages til Natur- og Miljøklagenævnet. Klagevejledning fremgår af afgørelserne.

Klagefristen udløber 4 uger efter offentliggørelsen på hjemmesiden, dato for offentliggørelse fremgår af hjemmesiden.



Hvis I har spørgsmål til udkastet, er I velkomne til at kontakte undertegnede på tlf. 29 41 54 16, eller på e-mail npm@rn.dk.

Med venlig hilsen

Niels Peter Mortensen

Specialkonsulent, Geolog

Kopi af afgørelsen er sendt til:

- Frederikshavn kommune, post@frederikshavn.dk
- Frederikshavn kommune, Sisse Lindholm sili@frederikshavn.dk
- Frederikshavn kommune, Kirsten Haumann kihm@frederikshavn.dk
- Styrelsen for Vand- og Naturforvaltning SVANA svana@svana.dk
- Styrelsen for Vand- og Naturforvaltning SVANA, Nordjylland njl@svana.dk
- Vendsyssel Historiske Museum: vhm@vhm.dk
- Skat, myndighed@skat.dk
- Danmarks Naturfredningsforening, dn@dn.dk
- Danmarks Naturfredningsforening, Frederikshavn frederikshavn@dn.dk
- Dansk Ornitologisk Forening, dof@dof.dk
- DOF lokalafdeling peterlundkristensen@gmail.com
- Friluftsrådet, fr@friluftsradet.dk
- Friluftsrådet Kreds Vendsyssel vendsyssel@friluftsradet.dk
- Kulturstyrelsen, post@kulturstyrelsen.dk
- Embedslægeinstitutionen, senord@sst.dk
- Frederikshavn Forsyning A/S forsyningen@forsyningen.dk
- Danmarks Sportsfiskerforbund, post@sportsfiskerforbundet.dk
- Lystfiskerforeningen Frederikshavn, formand@lystfisker.fr.havn.dk
- Forbrugerrådet, fbr@fbr.dk

Derudover er følgende privatpersoner/naboer mv. orienteret om, at afgørelsen kan ses på Regionens hjemmeside www.raastoffer.rn.dk og at afgørelserne efter vandforsyningsloven kan ses på Frederikshavn Kommunes hjemmeside, www.frederikshavn.dk

- Henrik Poulsen, Anlægsvej 36, 9352 Dybvad
- Michael Ovesen, Østkystvejen 79, 9300 Sæby
- Kristian Tarp Jensen, Knøsvej 5, 9300 Sæby
- Østvendsyssel Plantageselskab ApS, Møllevej 11, 9300 Sæby
- Lars Hansen og Katja Kupetz Hansen, Nr. Kirkevej 6, 9300 Sæby
- Hans Thomsen, Nørrevej 8, 9300 Sæby
- Torsten Nørgaard, Nørrevej 14, 9300 Sæby
- Leif Hugo Kristensen, Emilievej 30B, 9900 Frederikshavn
- Inger Christiane Stenbakken og Jørgen Brandt, Solvangsvej 10, 8260 Viby J
- Jan Kristian Søndergaard, Østkystvejen 67, 9300 Sæby
- Det Danske Spejderkorps Sæbygårdgr, Susanne Stallknecht, Bækvej 13, 9300 Sæby
- Casper Falden Sørensen, Østkystvejen 71, 9300 Sæby
- Karsten Andersen og Anette Jørgensen, Østkystvejen 72, 9300 Sæby
- Jørgen Pilgaard, Ørtoftvej 178, 9300 Sæby



**RÅSTOFTILLADELSE FOR GRAVEOMRÅDE
LYNGSÅ, FREDERIKSHAVN KOMMUNE**

Tilladelse til erhvervsmæssig råstofindvinding af sand, grus og sten

**På ejendommen Østkystvejen 70, 9300 Sæby, matrikelnummer 91o,
Lyngså By, Albæk**



REGION NORDJYLLAND
– i gode hænder

OVERSIGTSSKEMA

Råstofgravens beliggenhed	Østkystvejen 70, 9300 Sæby, Matr. nr. 91o, Lyngså By, Albæk
Råstof type	Sand, grus og sten
Tilladelsens varighed	10 år 1. december 2016 – 30. november 2026
Sagsnummer/journalnummer	2015-015505
Tidligere meddelte tilladelser	12. oktober 2006
Offentliggørelse	Se www.raastoffer.rn.dk
Klagefristens udløb	4 uger efter offentliggørelse
Frist for efterbehandling	30. november 2026
Indvinder	NCC Roads A/S Store Endelt Fuglsangsallé 16 6600 Vejen
Indvinders telefon/mobilnummer	22 61 60 26
Indvinders e-mailadresse	CAB@ncc.dk
Indvinders CVR-nummer	26 70 84 35
Region Nordjylland	Tlf.: 97 64 80 00 e-mail: region@rn.dk eller raastoffer@rn.dk
Region Nordjylland – Niels Peter Mortensen	29 41 54 16 npm@rn.dk
Råstofgravens beliggenhed	Østkystvejen 70, 9300 Sæby, Matr. nr. 91o, Lyngså By, Albæk
Råstof type	Sand, grus og sten

Tilladelse til råstofindvinding
på matr.nr. 91o, Lyngså By, Albæk, Frederikshavn Kommune
indtil 30. november 2026
Sagsnummer: 2015-015505

Ansøger:	Indvinder:	Ejer:
NCC Roads A/S Store Endelt Fuglsangsallé 16 6600 Vejen CVR-nr.: 26 70 84 35	NCC Roads A/S Store Endelt Fuglsangsallé 16 6600 Vejen CVR-nr.: 26 70 84 35	NCC Roads A/S Store Endelt Fuglsangsallé 16 6600 Vejen CVR-nr.: 26 70 84 35

Region Nordjylland den 2. december 2016



Niels Peter Mortensen
Specialkonsulent, Geolog

INDHOLD

Oversigtsskema	2
1. Tilladelsen	5
1.1 Råstofloven	5
1.2 Planloven – VVM-bestemmelserne	5
1.3 Internationale naturbeskyttelsesområder (natura 2000)	5
1.4 Bilag IV arter	5
1.5 Vandforsyningsloven	6
1.6 Naturbeskyttelsesloven	6
1.7 Museumsloven	6
1.8 Skovloven	6
1.9 Vandløbsloven	6
1.10 Vejloven og privatvejsloven	7
1.11 Jordforureningsloven	7
2. Vilkår	8
2.1 Vilkår efter Råstofloven	8
2.2 Vilkår efter Vandforsyningsloven	17
3. Offentliggørelse, klagevejledning og underretning	17
3.1 Generel klagevejledning	17
3.2 Klagevejledning for de enkelte love	18
3.3 Underretning	19
4. Grundlag for tilladelsen	21
4.1 Ansøgningens indhold	21
4.2 Udtalelser	22
4.3 Partshøring	22
5. Regionens behandling af sagen	24
5.1 Råstofplanen	24
5.2 Planloven – VVM-bestemmelserne	24
5.3 Kommuneplan og lokalplan	24
5.4 Grundvand	24
5.5 Natur og landskab	25
5.6 Miljømæssige forhold	25
5.7 Region Nordjyllands samlede vurdering	27
Bilag A: Oversigtskort i målforhold 1:25.000	28
Bilag B: Luftfoto i målforhold 1:6000	29
Bilag C: VVM-screening	30
Bilag D: Udkast til deklaration/servitut vedrørende efterbehandling	37
Bilag E: Generelle bestemmelser	39
Bilag F: Uddrag af museumsloven – Bekendtgørelse af museumsloven nr. 358 af 8. april 2014	42
Bilag G: Tilladelser efter Vandforsyningsloven	43

1. Tilladelsen

1.1 Råstofloven¹

På baggrund af det foreliggende materiale, og med hjemmel i råstoflovens § 7 stk. 1, meddeler Region Nordjylland hermed tilladelse til årlig indvinding af op til indsæt 150.000 m³ sand, grus og sten på i alt 21 hektar, se bilag A og B.

Tilladelsen er gældende i perioden fra 1. december 2016 til 30. november 2026.

Tilladelsen meddeles på vilkår i henhold til råstoflovens § 10 samt i henhold til anden relevant lovgivning, som beskrevet under afsnit 2.2.

1.2 Planloven – VVM-bestemmelserne²

Region Nordjylland har vurderet, at projektet ikke vil påvirke miljøet væsentligt og afgør derfor, at der ikke skal udarbejdes en VVM-redegørelse.

Se nærmere i bilag C

1.3 Internationale naturbeskyttelsesområder (natura 2000³)

Region Nordjylland har vurderet, at projektet ikke påvirker Natura 2000 område nr. 14, Ålborg Bugt, Randers Fjord, Mariager Fjord eller andre Natura 2000 områder væsentligt, hvorfor det er besluttet, at der ikke skal udarbejdes en konsekvensvurdering for det ansøgte anlægs påvirkning af ovennævnte eller andre Natura 2000 områder.

1.4 Bilag IV arter⁴

Der er ikke kendskab til forekomst af bilag IV arter i området. Enkelte arter omfattet af bilag IV kan have levested, fødesøgningsområde eller sporadisk opholdssted omkring projektarealet. Det vurderes på baggrund af Faglig rapport nr 635 fra DMU at gælde for følgende arter: Odder, Markfirben, spidssnudet frø og strandtudse.

¹ Bekendtgørelse af lov om råstoffer, lovbekendtgørelse nummer 1218 af 28. september 2016.

² Bekendtgørelse om vurdering af visse offentlige og private anlægs virkning på miljøet (VVM) i medfør af lov om planlægning, bekendtgørelse nummer 957 af 27. juni 2016.

³ Habitatdirektivet fra 1992 (Rådets direktiv 92/43/EØF om bevaring af naturtyper samt vilde dyr og planter med senere ændringer). Bekendtgørelse om udpegning og administration af internationale naturbeskyttelsesområder samt beskyttelse af visse arter, bekendtgørelse nummer 926 af 27. juni 2016.

⁴ Vejledning til bekendtgørelse nr. 408 af 1. maj 2007 om udpegning og administration af internationale naturbeskyttelsesområder samt beskyttelse af visse arter.

Projektarealet vurderes overordnet ikke som egnet som levested, fødesøgningsområde eller sporadisk opholdssted for disse arter. På den baggrund vurderes det, at råstofindvindingen ikke vil beskadige eller ødelægge leve-, yngle- eller rasteområder for Bilag IV-arter.

Hvis det mod forventning skulle vise sig, at indvindingen påvirker bilag IV-arter negativt, kan Region Nordjylland stille skærpede vilkår til beskyttelsen af disse.

1.5 Vandforsyningsloven⁵

Der er ansøgt om

- Tilladelse til indvinding under grundvandsspejlet
- Tilladelse til indvinding og recirkulering af grundvand til grus skylning

Tilladelse til det ansøgte gives på vilkår i separate tilladelser udstedt af Frederikshavn kommune. (Bilag G)

1.6 Naturbeskyttelsesloven⁶

Der er ingen §3-beskyttede indenfor det ansøgte areal og ingen beskyttelseslinjer på arealet. Nærværende råstoftilladelse indeholder derfor ikke vilkår efter Naturbeskyttelsesloven.

1.7 Museumsloven⁷

Der er ingen beskyttede diger eller fortidsminder indenfor arealet. Nærværende råstoftilladelse indeholder derfor ikke vilkår efter museumsloven.

1.8 Skovloven⁸

Arealet er ikke pålagt fredsskovspligt. Nærværende råstoftilladelse indeholder derfor ikke vilkår efter Skovloven.

1.9 Vandløbsloven⁹

Der findes/finde ikke oplysninger om, at der på arealet er vandløb, drænledninger eller grøfter, som skal omlægges, nyanlægges eller lignende. Nærværende råstoftilladelse indeholder derfor ikke vilkår efter Vandløbsloven

⁵ Bekendtgørelse af lov om vandforsyning m.v., lovbekendtgørelse nummer 1204 af 28. september 2016.

⁶ Bekendtgørelse af lov om naturbeskyttelse, lovbekendtgørelse nummer 1217 af 28. september 2016.

⁷ Bekendtgørelse af museumsloven, lovbekendtgørelse nummer 358 af 8. april 2014.

⁸ Bekendtgørelse af lov om skove, lovbekendtgørelse nummer 1577 af 8. december 2015.

⁹ Bekendtgørelse af lov om vandløb, lovbekendtgørelse nummer 1219 af 28. september 2016.

1.10 Vejloven og privatvejsloven¹⁰

Der er ikke søgt om ny adgangsvej til råstofgraven, og den eksisterende adgang fra Østkystvejen benyttes.

1.11 Jordforureningsloven¹¹

Arealet står som uafklaret i Regionens registre over forurenede eller mulige forurenede ejendomme.

Denne sag drejer sig om genbrugspladsen, som er beliggende ved indkørslen fra Østkystvejen. Denne sag vil ikke få indflydelse på råstofgravningen i området.

Der er ikke meddelt dispensation fra jordforureningslovens § 52 om forbud om tilkørsel af ren eller forurenede jord til råstofgrave.

¹⁰ Bekendtgørelse af lov om offentlige veje, lovbekendtgørelse nummer 1520 af 27. december 2014.

Lov om private fællesveje, lov nummer 1234 af 4. november 2015.

¹¹ Bekendtgørelse af lov om forurenede jord, lovbekendtgørelse nummer 1190 af 27. september 2016.

2. Vilkår

Vilkårene i denne tilladelse er bindende for indvinder og eventuelle ejere af de matrikler, hvor der er givet tilladelse til at indvinde på.

2.1 Vilkår efter Råstofloven

Før indvindingen begynder

1. Først når Region Nordjylland har givet en igangsætningstilladelse, må arbejdet med at afrømme overjord og at indvinde råstoffer begynde. Igangsætningstilladelsen kan tidligst gives, når klagefristen er udløbet. Såfremt der indkommer en klage, får ansøger besked, og gravningen må ikke iværksættes, før klagen er behandlet af klagemyndigheden.

Inden igangsætningstilladelsen kan gives, skal vilkår 2-5 være opfyldte.

2. Indvinder skal udarbejde en grave- og efterbehandlingsplan, så den opfylder vilkårene i tilladelsen. Grave- og efterbehandlingsplanen skal godkendes af Region Nordjylland.

Efterbehandlingsplanen skal tilgodese landskabelige og biologiske interesser. Hvis forholdene kræver det, kan Region Nordjylland senere i indvindingsforløbet stille krav om, at indvinder skal udarbejde en revideret grave- og efterbehandlingsplan, som skal godkendes af Region Nordjylland.

Grave- og efterbehandlingsplanen skal som minimum indeholde/beskrive/vise følgende:

- a. Graveplan – mindst i målforhold 1:2.000.
 - b. Efterbehandlingsplan – mindst i målforhold 1:2.000.
 - c. Et snit med områdets profil i målforhold 1:500 eller 1:1.000. Højdemål bør vises fem gange større end de vandrette mål. Snittet skal vise det nuværende og det fremtidige terræn i forhold til skel og grænserne for efterbehandling og gravning. Gravedybden skal også vises.
 - d. Grænsen for efterbehandling, som skal vises, fremgår af afsnit indsæt afsnit, mens grænsen for gravning skal fastlægges i grave- og efterbehandlingsplanen. Grænsen for gravning skal sikre, at der er tilstrækkelige materialer til rådighed ved efterbehandlingen. Der skal beregnes, hvor meget overjord der er til rådighed for opbygning af skråningsanlæggene, hvorved neddozning af regulære materialer evt. kan reduceres og gravegrænsen derved kan fastlægges nærmere grænsen for efterbehandling
 - e. En beskrivelse af hvorledes gravning og efterbehandling sker i etaper.
 - f. Indvinder skal oplyse, hvor stort et areal, der ønskes afrømmet, når indvindingen er størst.
 - g. Graveretning skal vises.
 - h. Adgangen til området, hvor indvindingen skal ske, skal vises.
 - i. Placering af produktionsanlæg, lagerplads, tankanlæg, genbrugsplads samt depoter for overjord og muld skal fremgå af planen. Placering skal ske inden for grænsen for efterbehandling.
 - j. Oplysninger om skrænthældninger
3. Grænsen for det areal der må graves i, skal sættes af i marken efter nærmere aftale med Region Nordjylland. Derefter skal der indsendes et målrids af gravegrænsen til Region Nordjylland, hvor afmærkningspælernes placering er angivet. Pælene til afmærkning mv. må ikke fjernes og skal sikres, så de ikke bliver beskadiget. Det kan fx ske med betonringe.
 4. Region Nordjylland skal have en garanti fra pengeinstitut eller kautionsforsikring. Garantiens størrelse bliver beregnet af Region Nordjylland i forbindelse med godkendelse af grave- og efterbehandlingspla-

nen. Garantien pristalsreguleres automatisk en gang om året med Danmarks Statistiks omkostningsindeks for anlæg, jordarbejder mv. og med den aktuelle dato som udgangspunkt. Garantien frigives først, når efterbehandlingen er gennemført og godkendt af Region Nordjylland.

Region Nordjylland kan til enhver tid ændre garantiens størrelse, hvis forudsætningerne for beregningerne ændres. Det kan fx være tilfældet, hvis indvindingen sker på en måde, så efterbehandlingen vil koste mere end først antaget.

Såfremt indvinder ønsker at anlægge interne veje med fast belægning eller lignende i råstofgraven, stilles der en separat garanti for fjernelse af disse.

5. Der skal indbetales kr. 1.660,- til dækning af afgiften for tinglysning af servitut/deklaration om vilkår for indvindingen. Region Nordjylland sender ansøger en separat regning for dette.

Oplysning om hvornår gravearbejdet påbegyndes

6. Region Nordjylland skal underrettes, inden indvindingen påbegyndes, underretningen skal ske skriftligt.
7. Hvis indvinder ikke ønsker de arkæologiske interesser afklaret gennem en forundersøgelse, skal indvinder senest 4 uger før muldafrømning underrette Vendsyssel Historiske Museum om, hvornår arbejdet bliver sat i gang.

Kontaktoplysninger på indsæt museum er: Vendsyssel Historiske Museum, Museumsgade 3, 9800 Hjørring, tlf. 9824 1050, e-mail: vhm@vhm.dk

2.1.1 Omfanget af retten til at indvinde

8. Området, hvor indvindingen mv. må ske, er på 21 hektar og fremgår af Bilag B.
9. Indvinding andre steder på ejendommen end det tilladelsen omfatter, kræver en ny tilladelse efter råstofloven.
10. Tilladelsen gælder indvinding af 150.000 m³ sand, grus og sten årligt – heraf op til 40.000 m³ under grundvandsspejl - over en 10-årig periode.
11. Overjord og muld: Da dele af arealet bliver efterbehandlet til søer, forventes der at blive et overskud af muld. Den muld, der bliver i overskud ved efterbehandlingen må sælges.
12. Eksisterende adgangsvej til Østkystvejen skal benyttes. Ved etablering af nye overkørsler skal Kommunen ansøges herom.
13. For den del af arealet, hvor der graves under grundvandsspejl må der ikke graves dybere end til kote 9 meter (DVR90).
For den del af arealet, hvor der graves over grundvandsspejl, må der ikke graves dybere end til kote 15 meter (DVR90).
14. Hvis det ønskes at grave dybere end tilladt, kræver det en ny tilladelse efter råstofloven.
15. Region Nordjylland kan på et hvilket som helst tidspunkt stille krav om, at der skal etableres pejlerør til måling af grundvandsspejlets beliggenhed.
16. Der må aldrig uden tilladelse inddrages større arealer til at indvinde på, end det areal som er lagt til grund for beregning af garantien.

17. Hvis der i forbindelse med indvindingen blotlægges dræn, skal Region Nordjylland og Frederikshavn Kommune underrettes og dræne skal omlægges for at sikre mod utilsigtet næringstilførsel til søer og lignende¹². Andre løsninger kan i særlige tilfælde findes, men kun med tilladelse fra Frederikshavn Kommune. Indtast relevante vilkår for drænledninger.

2.1.2 Afstandskrav m.v.

18. Der må ikke rømmes muld og overjord af eller graves tættere end

- a. 75 m fra drikkevandsanlæg/boringer
- b. 30 m fra skel til ejendommen på Østkystvejen 72
- c. 15 m fra vejmidten af Nr. Kirkevej
- d. 15 m fra højspændingsmast
- e. 5 m fra øvrige naboskel

Der skal bibeholdes en mindst 6 m bred service/adgangsvej til højspændingsmasten.

Hvis firmaet ønsker at grave tættere på højspændingsmasten end 15 meter, kræver dette aftale med el-selskabet. Såfremt der indgås en sådan aftale skal denne fremsendes til Region Nordjylland.

19. Indvinding under grundvandsspejl må ikke finde sted tættere end

- a. 200 meter fra drikkevandsanlæg/boringer
- b. 50 meter fra naboskel
- c. 50 meter fra Nr. Kirkevej

20. Langs skel mod øst på Ejendommen Østkystvejen 72 og mod vest mod ejendommen Nørre Kirkevej 6 skal der anlægges 3 meter høje støjvolde.

Skelgennemgravning

21. Hvis der på et senere tidspunkt skal graves på de tilgrænsende ejendomme, kan Region Nordjylland på et hvilket som helst tidspunkt – både under og efter gravningen – forlange, at området omkring skellet gennemgraves og efterbehandles, så der ikke står en vold tilbage.

Anlæg på skrån timer under indvinding

22. Under gravning og fordeling af overjord må skrænterne ikke have anlæg/hældning, så der er fare for udskridning.

¹² Hjemlen findes i råstofflovens § 10, stk. 3

2.1.3 Driftstider

Tilladte driftstider er opført i tabel 1.

Driftstider	Hverdage	Lørdage
Gravemaskiner, transportanlæg og oparbejdningsanlæg mv.	kl. 07:00-16:30	
Udlevering af læsning, herunder kørsel indenfor råstofgravens område	kl. 06.00 – 16:30	kl. 07.00 – 14.00

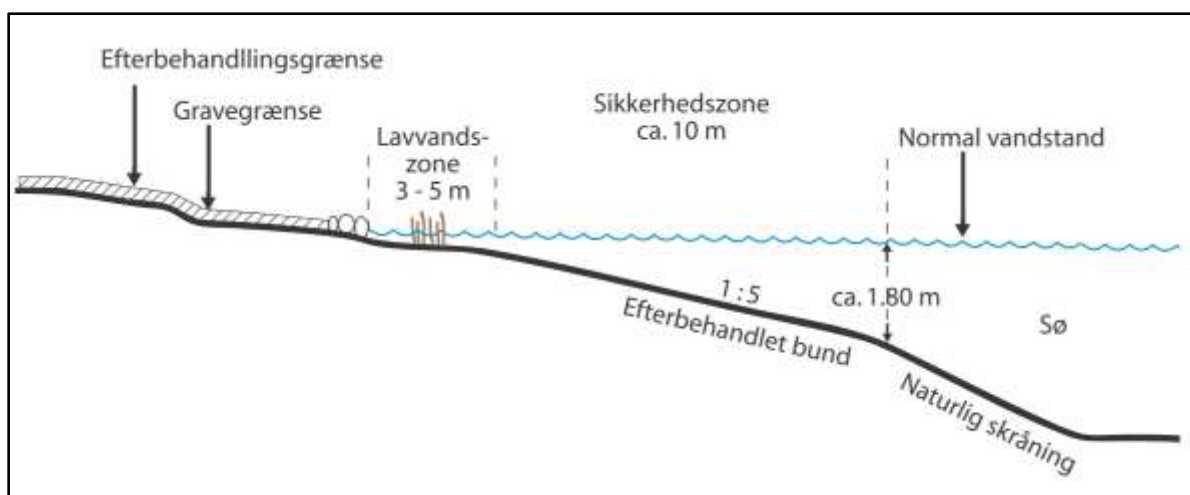
Tabel 1 – Tilladelige driftstider

23. Der må ikke arbejdes i råstofgraven udenfor den tilladte driftstid, og der må ikke forekomme drift i råstofgraven på søn- og helligdage.
24. En udvidelse af driftstiden kan aftales med Region Nordjylland. En udvidelse er kun mulig i kortere perioder og kun i tilfælde af, at der findes specielle årsager hertil.
25. Uden for driftstid skal adgangsvejen til råstofgraven være aflåst/afspærret med hegn, bom, kæde eller lignende.

2.1.4 Efterbehandling

26. Området hvor indvindingen har fundet sted, skal efterbehandles til naturformål - herunder søer.
27. Idet arealet efterfølgende skal efterbehandles til natur, kan efterbehandlingen med fordel planlægges således, at man får den bedst mulige natur. Det vil sige undlade udlægning af muld på en del af siderne for at skabe bedst mulige overdrev, undlade brug af gødning og pesticider i hele området frem for udelukkende omkring søerne.
28. Skrænters hældning/anlæg ved efterbehandling må ikke være stejlere end:
 - a. 1:4 mod naboskel i vest og øst
 - b. 1:7 mod Nr. Kirkevej
29. I tilfælde af, at der under gravningen afdækkes profiler mv., som særlig tydeligt afspejler landskabets opbygning, den geologiske historie eller de geologiske processer skal disse søges bevaret.
30. I forbindelse med efterbehandlingen kan der efterlades geologiske profiler efter aftale med Region Nordjylland.
31. Efterbehandling af gravesøer:
 - a. Der må ikke anvendes gødning eller pesticider i en zone af 10 m fra bredden af den efterbehandlede gravesø.
 - b. Ved efterbehandling af gravesø skal søbredderne udformes, så de tilpasses terrænet. Søbredderne skal etableres så der optræder slyngninger langs bredden, og skal anlægges med hældning ikke stejlere end 1:5 indtil 1,8 m dybde.
 - c. Der skal være 3-5 meter brede lavvandszoner langs bredderne.

- d. Der skal være en zone på mindst 5 meter omkring søerne, hvor der ikke lægges muld på og hvor der ikke må tilplantes eller tilsås.
- e. Der må der hverken udsættes eller fodres andefugle, fisk eller krebs i gravesøerne.
- f. Der må ikke opsættes synlige redeguse, foderflåder eller lignende, ligesom søer kun må hegnes med eventuelt nødvendigt kreaturhegn.



Princip skitse for efterbehandling af gravesø

32. Grave- og efterbehandlingsplanen skal følges af indvinder og ejer(e), indtil Region Nordjylland eventuelt har godkendt en revideret plan.
33. En eventuel ny indvinder skal komme med forslag til grave- og efterbehandlingsplan, som Region Nordjylland skal godkende.
34. Region Nordjylland kan til enhver tid kræve en ajourført plan forelagt til godkendelse, hvis indvinding og/eller efterbehandlingen ønskes ændret i forhold til den plan, der allerede er godkendt. Region Nordjylland kan kræve, at der skal foretages et nivellement og en opmåling, hvis grave- og efterbehandlingsplanen skal revideres.
35. Såvel lodsejer/grundejer og indvinder har pligt til at rette sig efter de henvisninger, som Region Nordjylland måtte give for at udføre alle de arbejder, planen handler om.
36. Den nødvendige mængde muld og overjord til efterbehandling skal til enhver tid forefindes i depot på arealet og genudlægges i forbindelse med efterbehandling. Dele af området og bredder omkring søer pålægges ikke muld af hensyn til etablering af næringsfattige naturtyper.
37. Overjord og muld skal opbevares i adskilte depoter. Under depoter for overjord skal mulden være rømmet af, inden opbygningen af depotet påbegynder.
38. Jord med humus i, fx muld, tørvejord og lignende, må ved efterbehandlingen ikke tildækkes af andre jordarter, da indholdet af organisk materiale ved tildækning giver risiko for forurening af grundvandet på grund af nedbrydning af det organiske materiale.
39. Overjord og muld på arealet mellem gravegrænsen og efterbehandlingsgrænsen skal rømmes af, inden skråningerne dozes ned. Når de har det rette anlæg, lægges overjord og muld på igen.

40. Gravemaskiner og redskaber med dertil hørende installationer, transportbånd, bygninger, skure samt eventuelt støbte fundament eller lignende, skal være fjernet senest 6 måneder efter indvindingens op-hør.
41. Adgangsvej og interne veje skal fjernes i forbindelse med gravearealets reetablering.
42. Efterbehandlingen skal begynde så tidligt som muligt og være færdig senest den 30. november 2026, dog senest 1 år efter, at indvindingen er afsluttet.
43. Inden større arbejder med at efterbehandle påbegyndes, skal Region Nordjylland have besked om det, så eventuelle tvivlsspørgsmål kan blive afklaret.
44. Alle bygninger, produktionsanlæg og installationer, der er etableret i forbindelse med råstofindvindingen fjernes fra arealerne inden efterbehandlingen kan godkendes.
45. Når efterbehandlingen er slut, skal Region Nordjylland have besked om det. Region Nordjylland skal foretage tilsyn inden efterbehandlingen kan godkendes.
46. Pligten til at afslutte efterbehandlingen indtræder, hvis indvindingen har ligget stille i et år, og omgående hvis tilladelsen bliver kaldt tilbage, med mindre du/I har en særlig aftale med Region Nordjylland om en længere frist.

2.1.5 Forebyggelse mod jord- og grundvandsforurening

Brændstoftanke

47. Tanke/beholdere med olieprodukter på mobile behandlingsanlæg skal placeres i tætte opsamlingskar, der kan rumme indholdet af den største tank/beholder anbragt deri. For at undgå regnvand i opsamlingsbeholderen skal det hele være overdækket.
48. Optankning af maskiner og anlæg skal foregå under konstant opsyn.
49. Udstyr til tankning af stationært materiel som drives af flydende brændstof (olie, benzin mv.), skal være opsat/indrettet med automatisk stop ved fuld tank og således, at et eventuelt spild i forbindelse med tankning kan tilbageholdes og opsamles.
50. Tankene i råstofgraven til stationært materiel skal være typegodkendt efter olietankbekendtgørelsen. Tankene skal desuden være dobbeltskrogede.

Kørende og stationært materiel

51. Såfremt der udenfor råstofgravens driftstider, se afsnit "Driftstider", skal henstå køretøjer i selve råstofgraven, skal dette ske på et befæstet areal med afløb til olieudskiller.
52. Alt stationært og kørende materiel skal regelmæssigt inspiceres for olie- og kemikaliespild, og eventuelle utætheder skal øjeblikkeligt afhjælpes og reparerer. Der må ikke ske reparationer i råstofgraven, undtaget hvis dette sker på et impermeabelt underlag. Eventuelle reparationer skal foregå indenfor råstofgravens tilladte driftstider.
53. Der må ikke ske vask af materiel i råstofgraven.

54. Hvis der ønskes opstilling af andet materiel end det ansøgte: 2 læssemaskiner (Type Volvo 180 og 220) 1 stk. hydraulisk gravemaskine, 2 stk. mobile power screen tørsorteringsanlæg, 1 stk. vådsorteringsanlæg, 1 stk. stationær brændstoftank, 5000 L (ADR godkendt) samt 1 stk. mobil tank 300 L, skal der fremsendes oplysninger herom til Region Nordjylland, der i givet fald vil fastsætte de nødvendige supplerende vilkår.

Kemikalier

55. Der må ikke benyttes eller oplagres kemikalier eller lignende stoffer i råstofgraven, herunder kemiske midler til plantebekæmpelse, af hensyn til risikoen for forurening af grundvandet.
56. Hvis virksomheden ønsker at bruge kemiske midler i råstofgraven, skal der opnås en speciel tilladelse hertil ved ansøgning hos Region Nordjylland.
57. Brug af tørsalte eller midler til at dæmpe støv kan ske efter aftale med Region Nordjylland.

2.1.6 Affald

58. Råstofgraven må ikke bruges til at opbevare fyld, affald eller andet der ikke stammer fra graven. Der skal træffes foranstaltning til hindring af ukontrolleret aflæsning af affald og jordfyld.

Ejer og indvinder har ansvaret for, at der ikke – hverken midlertidigt eller varigt – henlægges affald af nogen slags, samt for at eventuelt henkastet affald straks fjernes.

59. Farligt affald skal opbevares under tag og være beskyttet mod vejrlig enten på en oplagsplads med impermeabel belægning uden afløb eller i egnede tætte opsamlingskar. Oplagspladsen og opsamlingskar skal være indrettet således, at spild kan holdes inden for et afgrænset område og uden mulighed for afløb til jord, overfladevand eller kloak. Oplagspladser og opsamlingskar skal kunne rumme indholdet af den største opbevaringsenhed i området.
60. Affald skal bortskaffes i henhold til affaldsbekendtgørelsen og Frederikshavn kommunes ”Regulativ for erhvervsaffald”.
61. Der må ikke ske afbrænding af affald i råstofgraven.
62. Eventuel tilførsel af jord til råstofgraven (§ 52-tilladelse) skal søges særskilt hos Region Nordjylland.

2.1.7 Støj og vibrationer

63. Råstofgravens eksterne støjniveau – målt efter retningslinjerne i Miljøstyrelsens vejledninger nummer 6/1984 eller beregnet efter retningslinjerne i Miljøstyrelsens vejledning nummer 5/1993 – og angivet som det ækvivalente, korrigerede lydniveau i dB (A), må ikke overstige grænseværdierne, som det fremgår af tabel 2.

Tidsrum	Mandag – fredag kl. 07.00–18.00 Og Lørdag	Mandag – fredag kl. 18.00–22.00 og Lørdag kl. 14:00-22:00 og	Alle dage kl. 22.00–07.00
---------	--	--	------------------------------

Områdetype (faktisk anvendelse):	Kl. 07:00-14:00	søn- og helligdage kl. 07:00-22.00	
Råstofgraven	60	60	60
Boliger i det åbne land	55	45	40

Tabel 2 – Grænseværdier for støj.

De anførte grænseværdier skal overholdes indenfor følgende referencetidsrum:

- For dagperioden på hverdage mandag til fredag samt søn- og helligdage kl. 07.00–18.00 skal grænseværdierne overholdes indenfor det mest støjbelastede tidsrum på 8 timer.
 - I dagperioden på lørdage kl. 07.00–14.00 skal grænseværdierne overholdes indenfor det mest støjbelastede tidsrum på 7 timer i perioden fra kl. 14.00-18.00 på lørdage skal grænseværdierne overholdes indenfor det mest støjbelastede tidsrum på 4 timer (fastsat efter ”Orientering fra Miljøstyrelsens Referencelaboratorium for støjmålinger”, nr. 10, november 1989).
 - For aftenperioden alle ugens dage kl. 18.00-22.00 skal grænseværdierne overholdes indenfor den mest støjbelastede time.
 - For natperioden kl. 22.00-07.00 alle ugens dage skal grænseværdierne overholdes indenfor den mest støjbelastede halve time.
64. Ved boliger for ejeren eller indvinderen af råstofgrave må støjen dog overstige grænseværdierne.
65. Såfremt der fremkommer klager over støjgener fra råstofgraven, eller råstofmyndigheden af anden grund finder det nødvendigt, skal indvinderen på råstofmyndighedens forlangende lade udføre målinger eller beregninger af støjniveauet efter de retningslinjer, som er angivet i Miljøstyrelsens vejledninger, jf. afsnittet om støj. Målingerne eller beregningerne foretages af et firma, der enten er akkrediteret til det eller godkendt af råstofmyndigheden. Målinger eller beregninger udføres normalt højst en gang om året, medmindre forholdene i råstofgraven er ændrede. Der skal aftales med Region Nordjylland, hvor der skal måles.
66. Den for et område gældende støjgrænse anses for overholdt, hvis de målte eller beregnede værdier – fratrukket ubestemtheden på målingen – er mindre eller lig med støjgrænseværdien. Målingerne og beregningernes samlede ubestemthed fastsættes, jf. Miljøstyrelsens støjvejledninger. Støjmålinger eller støjberegninger skal udføres og gennemføres under forhold, hvor råstofgraven er i fuld drift.
67. Hvis målingerne eller beregningerne viser, at støjen er højere end tilladt, skal indvinderen sørge for, at der bliver gjort noget for at dæmpe støjen. Nye målinger eller beregninger skal kunne bevise, at støjen derefter ligger indenfor det tilladte.

Behandlings- og transportanlæg samt grave- og læssemaskiner kan om nødvendigt kræves støjdempet, således at grænseværdierne kan overholdes. Støjdæmpningen kan for eksempel ske ved gummi-belægning, indkapsling af maskindele, opsætning af støjskærme eller oplægning af volde mod de nærliggende beboelseshuse.

68. Indvinderen skal afholde alle udgifter til støjmålinger og –beregninger.

Støj i anlægs- og efterbehandlingsfasen

69. Der accepteres i anlægs- og efterbehandlingsfasen en periode på 4 uger om året, hvor der i tidsrummet kl. 7.00-17.00 på hverdage accepteres et støjniveau på 60 dB(A)

70. Indvinder skal underrette Region Nordjylland om, hvilken periode der forventes et højere støjniveau senest 5 arbejdsdage før, de støjende arbejder skal foretages.

Lavfrekvent støj, infralyd og vibrationer

71. Driften af virksomheden må ikke medføre, at den målte værdi af råstofgravens bidrag til støjen, målt indendørs i de berørte bygninger, overstiger grænseværdierne, som fremgår af Tabel 3.

Anvendelse	A-vægtet Lydtryksniveau (10-160 Hz), dB	G-vægtet Infralydniveau dB
Beboelsesrum, herunder børneinstitutioner og lignende Aften/nat (kl. 18.00-07.00) Dag (kl. 07.00-18.00)	20	85
	25	85
Kontorer, undervisningslokaler og andre lignende støjfølsomme rum	30	85
Øvrige rum i virksomheder	35	90

Tabel 3 – Grænseværdier for lavfrekvent støj og infralyd (dB re 20 Pa). Grænseværdierne gælder for ækvivalentniveauet over et måletidsrum på 10 minutter, hvor støjen er kraftigst. I tilfælde hvor støjen er impulsagtig reduceres de anførte grænser med 5 dB.

72. Driften af råstofgraven må ikke medføre, at der udsendes vibrationer, som overstiger grænseværdierne, jf. Tabel 4, målt som accelerationsniveau indendørs i de berørte bygninger.

Anvendelse	Vægtet accelerationsniveau Law i dB
Boliger i det åbne land (hele døgnet) Børneinstitutioner og lignende	75
	75
Boliger i blandet bolig/erhvervsområde Kontorer, undervisningslokaler og lignende	80
	80
Erhvervsbebyggelse	85

Tabel 4 – Grænseværdier for vibrationer, dB re 10^{-6} m/s². Grænseværdierne gælder for det maksimale KB-vægtede accelerationsniveau med tidsvægtning S.

Note: For kontorer og tilsvarende lokaler, hvor der foregår følsomme aktiviteter i virksomheder, gælder grænseværdien Law = 80 dB.

73. Efterfølgende skal indvinderen på forlangende fra og efter nærmere aftale med Region Nordjylland, fx ved naboklager, lade udføre målinger og beregninger til dokumentation af, at grænseværdierne, jf. tabel 3 og 4, er overholdt. Dokumentation sker ved fremsendelse af skriftlig rapport over målinger og beregninger til Region Nordjylland.

Hvis målinger viser, at den lavfrekvente støj, infralyd eller vibrationer er for store, skal de dæmpes ned. Derefter skal der laves nye målinger, som dokumenterer, at grænseværdierne nu kan overholdes. Der kan maksimalt kræves én måling af hver type pr. kilde pr. år.

74. Måling, rapportering og anden dokumentation skal ske i overensstemmelse med de til enhver tid gældende vejledninger fra Miljøstyrelsen på det aktuelle område. Målinger eller beregninger skal udføres af et firma, der er akkrediteret til at udføre "Miljømåling – ekstern støj".

Virksomheden afholder selv alle udgifter i forbindelse med dokumentation af de aktuelle vilkår.

75. Grænseværdierne for lavfrekvent støj og infralyd, jf. tabel 3 anses for overholdt, når et konkret måleresultat, uden tillæg eller fradrag for målingens ubestemthed, er lig med eller under den pågældende grænse.

Grænseværdierne for vibrationer, jf. tabel 4, anses for overholdt, når et konkret måleresultat ikke overskrider den pågældende grænse.

2.1.8 Støv

76. Virksomheden må ikke give anledning til støvgener udenfor virksomhedens område, som efter tilsynsmyndighedens opfattelse er væsentlige for omgivelserne.
77. Ved væsentlige støvgener skal virksomheden iværksætte støvdæmpende foranstaltninger, såsom vanding af gravefronter, lagerbunker, interne veje mv. samt renholdelse af interne veje.
78. Virksomheder skal få mængden af støv fra arbejdspladsen målt af et firma, der er autoriseret til det, eller som Region Nordjylland har godkendt, hvis Regionen vurderer, at det er nødvendigt.

2.2 Vilkår efter Vandforsyningsloven

79. Vilkår efter vandforsyningsloven fremgår af bilag G

3. Offentliggørelse, klagevejledning og underretning

Tilladelsen til at indvinde råstoffer vil blive offentliggjort på Region Nordjyllands hjemmeside www.raastof-fer.rn.dk. Det fremgår af hjemmesiden, hvilken dato afgørelsen er offentliggjort.

I denne tilladelse er der truffet afgørelse efter råstofloven og planloven og habitatdirektivet.

Vedlagt er desuden afgørelser efter Vandforsyningsloven, § 20 og § 26.

Eventuel klage skal sendes til relevant myndighed, se afsnit 3.2.

3.1 Generel klagevejledning

Hvis du ønsker at klage over en afgørelse, kan du klage til Natur- og Miljøklagenævnet. Du klager via Klageportalen, som du finder et link til på forsiden af nmkn.dk. Klageportalen ligger på borger.dk og virk.dk. Du logger på borger.dk eller virk.dk, ligesom du plejer, typisk med NEM-ID. Klagen sendes gennem Klageportalen til den myndighed, der har truffet afgørelsen. En klage er indgivet, når den er tilgængelig for myndigheden i Klageportalen. Når du klager, skal du betale et gebyr på kr. 500. Du betaler gebyret med betalingskort i Klageportalen. Klagen bliver først sendt videre når gebyret er betalt.

Gebyret tilbagebetales hvis:

- Klagesagen fører til, at den påklagede afgørelse ændres eller ophæves,
- Klageren får helt eller delvis medhold i klagen, eller
- Klagen afvises som følge af overskredet klagefrist, manglende klageberettigelse eller fordi klagen ikke er omfattet af Natur- og Miljøklagenævnets kompetence.

Det bemærkes, at hvis den eneste ændring af den påklagede afgørelse er forlængelse af frist for efterkomme af afgørelse som følge af den tid, der er medgået til at behandle sagen i klagenævnet, tilbagebetales gebyret dog ikke.

Natur- og Miljøklagenævnet skal som udgangspunkt afvise en klage, der kommer uden om Klageportalen, hvis der ikke er særlige grunde til det. Hvis du ønsker at blive fritaget for at bruge Klageportalen, skal du sende en begrundet anmodning til den myndighed, der har truffet afgørelse i sagen. Myndigheden videre-sender herefter anmodningen til Natur- og Miljøklagenævnet, som træffer afgørelse om, hvorvidt din anmodning kan imødekommes

En klage skal være modtaget inden kontortids ophør på klagefristens sidste dag. Hvis fristen udløber på en lørdag eller søn- og helligdag, forlænges fristen til efterfølgende hverdag.

Hvis en afgørelse ønskes behandlet ved domstolene skal der anlægges sag inden 6 mdr. fra det tidspunkt, hvor afgørelsen er meddelt. Er afgørelsen offentligt bekendtgjort, regnes søgsmålsfristen dog altid fra bekendtgørelsen.

Tilladelsen må ikke udnyttes før klagefristen er udløbet, og før at det er meddelt virksomheden, at der ikke er klaget over tilladelsen.

Hvis der bliver klaget over tilladelsen, vil Region Nordjylland orientere virksomheden om det.

3.2 Klagevejledning for de enkelte love

3.2.1 Afgørelse efter råstofloven

Der kan klages over afgørelsen, herunder konsekvensvurdering i forhold til Natura 2000-områder og Bilag 4 arter, til Natur- og Miljøklagenævnet inden 4 uger fra afgørelsen er meddelt eller offentligt bekendtgjort. Klagen stiles til Natur- og Miljøklagenævnet, men indsendes til Region Nordjylland via klageportalen, som videre-sender klagen til Natur- og Miljøklagenævnet med de bemærkninger klagen giver anledning til og det materiale, der er indgået i sagens bedømmelse, jf. råstoflovens §§ 13-16.

Rettidig klage har opsættende virkning for tilladelsen, med mindre Natur- og Miljøklagenævnet bestemmer andet.

Klageberettigede er:

- Adressaten for afgørelsen
- Offentlige myndigheder
- En berørt nationalparkfond oprettet efter lov om nationalparker
- Lokale foreninger og organisationer som har en væsentlig interesse i afgørelsen
- Landsdækkende foreninger og organisationer hvis hovedformål er beskyttelse af natur og miljø
- Landsdækkende foreninger og organisationer som efter deres formål varetager væsentlige rekreative interesser, når afgørelsen berører sådanne interesser
- Enhver med individuel væsentlig interesse i afgørelsen.

Der henvises i øvrigt til den generelle klagevejledning, se afsnit 3.1.

3.2.2 Afgørelse efter vandforsyningsloven

Der kan klages over afgørelsen til Natur- og Miljøklagenævnet inden 4 uger fra afgørelsen er meddelt eller offentligt bekendtgjort. Klagen stiles til Natur- og Miljøklagenævnet, men indsendes til Frederikshavn Kommune via klageportalen, som videresender klagen til Natur- og Miljøklagenævnet med de bemærkninger, klagen giver anledning til og det materiale, der er indgået i sagens bedømmelse.

Klagen har ikke opsættende virkning.

Klageberettigede er:

- Afgørelsens adressat
- Embedslægeinstitutionen
- Danmarks Naturfredningsforening, Danmarks Sportsfiskerforbund og Forbrugerrådet kan påklage afgørelser efter § 20 om tilladelse til vandindvinding, afgørelser efter § 21, jf. § 20 om tilladelse til vandindvindingsanlæg samt afgørelser efter § 32 om tilbagekaldelse af vandindvindingstilladelser.
- Enhver med individuel væsentlig interesse i afgørelsen.

Der henvises i øvrigt til den generelle klagevejledning, se afsnit 3.1.

3.2.3 Afgørelse efter planloven

Afgørelse efter planloven vedrørende VVM kan påklages til Natur- og Miljøklagenævnet. Klagefristen er 4 uger fra den dag, hvor afgørelsen er offentlig bekendtgjort.

Klagen stiles til Natur- og Miljøklagenævnet men indsendes til Region Nordjylland, som videresender klagen til Natur- og Miljøklagenævnet med de bemærkninger, klagen giver anledning til og det materiale, der er indgået i sagens bedømmelse.

Rettidig klage har opsættende virkning for tilladelsen, med mindre Natur- og Miljøklagenævnet bestemmer andet.

Klageberettigede er:

- Afgørelsens adressat
- Ejeren(e) af den ejendom som afgørelsen vedrører
- Offentlige myndigheder
- Lokale foreninger og organisationer hvis hovedformål er beskyttelse af natur og miljø
- Landsdækkende foreninger og organisationer, som efter deres formål varetager væsentlige rekreative interesser, når afgørelsen berører sådanne interesser

Enhver med individuel væsentlig interesse i afgørelsen.

Der henvises i øvrigt til den generelle klagevejledning, se afsnit 3.1.

3.3 Underretning

Kopi af afgørelsen samt bilag A til G er den indsæt dato + år sendt til:

- Frederikshavn kommune, post@frederikshavn.dk
- Frederikshavn kommune, Sisse Lindholm sili@frederikshavn.dk

- Frederikshavn kommune, Kirsten Haumann kihm@frederikshavn.dk
- Styrelsen for Vand- og Naturforvaltning SVANA svana@svana.dk
- Styrelsen for Vand- og Naturforvaltning SVANA, Nordjylland njl@svana.dk
- Vendsyssel Historiske Museum: vhm@vhm.dk
- Skat, myndighed@skat.dk
- Danmarks Naturfredningsforening, dn@dn.dk
- Danmarks Naturfredningsforening, Frederikshavn frederikshavn@dn.dk
- Dansk Ornitologisk Forening, dof@dof.dk
- DOF lokalafdeling peterlundkristensen@gmail.com
- Friluftsrådet, fr@friluftsradet.dk
- Friluftsrådet Kreds Vendsyssel vendsyssel@friluftsradet.dk
- Kulturstyrelsen, post@kulturstyrelsen.dk
- Embedslægeinstitutionen, senord@sst.dk
- Frederikshavn Forsyning A/S forsyningen@forsyningen.dk

Derudover orienteres følgende privatpersoner/naboer mv. om, at der er foretaget en afgørelsen, som kan ses på Regionens hjemmeside

- Henrik Poulsen, Anlægsvej 36, 9352 Dybvad
- Michael Ovesen, Østkystvejen 79, 9300 Sæby
- Kristian Tarp Jensen, Knøsvej 5, 9300 Sæby
- Østvendsyssel Plantageselskab ApS, Møllevvej 11, 9300 Sæby
- Lars Hansen og Katja Kupetz Hansen, Nr. Kirkevej 6, 9300 Sæby
- Hans Thomsen, Nørrevej 8, 9300 Sæby
- Torsten Nørgaard, Nørrevej 14, 9300 Sæby
- Leif Hugo Kristensen, Emilievej 30B, 9900 Frederikshavn
- Inger Christiane Stenbakken og Jørgen Brandt, Solvangsvej 10, 8260 Viby J
- Jan Kristian Søndergaard, Østkystvejen 67, 9300 Sæby
- Det Danske Spejderkorps Sæbygårdgr, Susanne Stallknecht, Bækvej 13, 9300 Sæby
- Casper Falden Sørensen, Østkystvejen 71, 9300 Sæby

4. Grundlag for tilladelsen

4.1 Ansøgningens indhold

Region Nordjylland har den 29. juli 2015 modtaget en ansøgning om tilladelse til råstofindvinding af sand, sten og grus på en del af ejendommen Østkystvejen 70, 9300 Sæby, matrikelnummer 91o, Lyngså By, Albæk. Der er efterfølgende fremsendt supplerende oplysninger/ændringer til ansøgningen d. 4. marts 2015 samt 4. og 5. oktober 2016

Ansøgningen omfatter følgende:

- Ansøgningsskema underskrevet af ansøger og ejer d. 29. juli 2015
- Ændring af ansøgt areal fremsendt 4. marts 2016
- Supplerende oplysninger vedr. salg af muld og om miljøgodkendt genbrugsplads fremsendt xx oktober 2016.
- Ejendommen Østkystvejen 70, 9300 Sæby, matrikelnummer 91o, Lyngså By, Albæk.
- Indvinding af sand, sten og grus (overvejende fint sand med siltede indslag)
- Tilladelse til gravning indtil 2026
- Indvinding på ca. 21 hektar fordelt på et nordligt område på ca. 1,5 ha som primært skal anvendes som lagerplads og et sydligt område på ca. 19,5 ha hvor størstedelen af den aktive indvinding vil ske.
- Årlig produktion på op til 150.000 m³ – heraf ca. 40.000 m³ under grundvandsspejl
- Indvinding til 18 meter under terræn (ca. kote 9 DVR90) – heraf maksimalt ca. 10 meter under grundvandsspejl
- Anvendelse af 2 læssemaskiner (Type Volvo 180 og 220) samt hydraulisk gravemaskine
- Anvendelse af 2 stk. mobile tørsorteringsanlæg, 1 stk. vådsorteringsanlæg
- Driftstid hverdage 06:00-17:00 og lørdage 07:00-14:00. NCC har efterfølgende, den 6. oktober 2016, oplyst at man ønsker at bibeholde de gældende driftstider.
- Bibeholdelse af eksisterende mandskabsskur, værksted samt 3 stk. containere til opbevaring og henstilling af brændstoftanke mm.
- Forventet forbrug af dieselolie 40.000 m³/år
- Brug af 1 stk. stationær brændstoftank, 5000 L (ADR godkendt) samt 1 stk. mobil tank 300 L
- Indvinding og recirkulering af max 15.000 m³ vand fra gravesøer. Vandet anvendes til grus skylning
- Vejadgang via eksisterende kørevej (eksisterende råstoftilladelse)
- Arealet ønskes efterbehandlet til naturformål – herunder søer.
- Indvinding og recirkulering af årligt 15.000 m³ grundvand fra gravesø. Vandet anvendes til grus skylning.
- Anvendelse af eksisterende adgangsvej

Der er vedlagt ansøgningen følgende bilag:

- Udskrift af tinglysning
- Oversigtskort
- Kort med angivelse af adgangsveje, bygninger, udledning af vand, oplagring af affald, stationære anlæg, øvrige maskiner og anlæg
- Projektbeskrivelse
- Udkast til grave- og efterbehandlingsplan
- Anmeldesskema til VVM-bekendtgørelsens bilag 5
- Støjberegninger er fremsendt 4. oktober 2016
- Tilladelse (i form af mail fra Frederikshavns Kommune) til salg af muld er fremsendt 4. oktober 2016

4.2 Udtalelser

Der er foretaget høring af ansøgningsmaterialet ved andre myndigheder og forsyningselskaber.

- Frederikshavn Kommune, post@frederikshavn.dk
- Frederikshavn Forsyning A/S, forsyningen@forsyningen.dk
- Vendsyssel Historiske Museum, vhm@vhm.dk
- Naturstyrelsen, nst@nst.dk
- Kulturstyrelsen, post@kulturstyrelsen.dk
- Trafikstyrelsen, info@trafikstyrelsen.dk
- Danmarks Naturfredningsforening, dn@dn.dk
- HMN Naturgas I/S, hm@naturgas.dk
- Dansk Ornitologisk Forening, dof@dof.dk
- Friluftsrådet Kreds Vendsyssel, vendsyssel@friluftsradet.dk
- TDC A/S, tdc@tdc.dk
- Embedslægeinstitutionen Nord, senord@sst.dk
- SKAT, myndighed@skat.dk

Der er indkommet følgende skriftlige udtalelser:

Frederikshavn Kommune

- 1) Anbefaler at Regionen overvejer afstandskrav på 150 meter til vandforsyningsboring på Nørre Kirkevej 6
- 2) Anbefaler overvejelse af vilkår til sikring mod grundvandsforurening for så vidt angår 5 sløjfede boringer på arealets sydøstlige hjørne.
- 3) Gør opmærksom på behov for §3 dispensation for sydvestligt hede-areal

Frederikshavn Kommune har desuden pr. mail d. 23. juni 2016 gjort opmærksom på at arealet i kommuneplanen er optaget som område hvor skovrejsning er uønsket indtil råstofforekomsterne er udnyttede jf. planens punkt 18.2.

HMN naturgas:

Har ingen bemærkninger til ansøgningen

4.3 Partshøring

Ansøgningen om råstoffilladelse er fremsendt til følgende naboer:

- NCC Roads A/S, cab.@ncc.dk
- Henrik Poulsen, Anlægsvej 36, 9352 Dybvad
- Michael Ovesen, Østkystvejen 79, 9300 Sæby
- Kristian Tarp Jensen, Knøsvej 5, 9300 Sæby
- Østvendssyssel Plantageselskab ApS, Møllevej 11, 9300 Sæby
- Lars Hansen og Katja Kupetz Hansen, Nr. Kirkevej 6, 9300 Sæby
- Hans Thomsen, Nørrevej 8, 9300 Sæby
- Torsten Nørgaard, Nørrevej 14, 9300 Sæby
- Leif Hugo Kristensen, Emilievej 30B, 9900 Frederikshavn
- Inger Christiane Stenbakken og Jørgen Brandt, Solvangsvej 10, 8260 Viby J
- Jan Kristian Søndergaard, Østkystvejen 67, 9300 Sæby
- Det Danske Spejderkorps Sæbygårdgr, Susanne Stallknecht, Bækvej 13, 9300 Sæby
- Casper Falden Sørensen, Østkystvejen 71, 9300 Sæby

- Karsten Andersen og Anette Jørgensen, Østkystvejen 72, 9300 Sæby
- Jørgen Pilgaard, Ørtoftvej 178, 9300 Sæby

Der er indkommet følgende skriftlige indlæg fra de partshørte:

Lars Hansen og Katja Kupetz Hansen, Nr. Kirkevej 6, 9300 Sæby:

Har i forbindelse med Frederikshavn Kommunes høring af tilladelse efter Vandforsyningsloven kommet med følgende bemærkninger som vurderes at vedrøre vilkår i råstoftilladelsen:

- Der ønskes holdt 75 meter afstand for gravning til vandforsyningsboringen på ejendommen.
- Læbæltet af træer som findes i vestligt skel skal forblive stående da dette mindsker støvgener fra grus-graven

Karsten Andersen og Anette Jørgensen, Østkystvejen 72, 9300 Sæby:

Har indsendt bemærkninger hhv. 19. sep. 2015 og via Advokaterne på Torvet d. 15. okt. 2015.

Bemærkningerne omfatter opsummeret:

- Protest mod udvidelse af råstoftilladelsen på arealer syd for ejendommen (etape 1 og 6)
- Oplevelse af varierende gener i form af støv og støj samt fotodokumentation for støvgener
- Indsigelse mod tilladelse til drift af anlæg om lørdagen mod tidligere kun tilladelse til udlevering og læsning
- Værditab af ejendommen som følge af grusgravens fortsatte aktivitet

NCC v/ Christian Abildtrup

Har med brev af 4. marts 2016 forholdt sig til ovenstående udtalelser og bemærkninger. Dette resulterer i følgende (opsummeret):

- NCC udtager etape 1 og 6 udtages af ansøgningen, således at råstofgravningen alene vil ske på arealer omfattet af eksisterende råstoftilladelse.
- NCC vil indgå i en dialog med de berørte naboer for at etablere tiltag der mindsker støv og støj mest muligt.

I henvendelse af 6. juli 2016 indskrænker NCC arealet mod sydvest, mod den private vandboring på ejendommen Nr. Kirkevej 6.

Ovenstående udtalelser, bemærkninger og ændringer til det ansøgte er medtaget i forbindelse med udarbejdelse af denne råstoftilladelse.

5. Regionens behandling af sagen

5.1 Råstofplanen

Det ansøgte areal ligger ca. 6 km syd for Sæby og ca. 2 km nordvest for Lyngså. Det ansøgte areal ligger i Lyngså graveområde i Råstofplan 2012 for Region Nordjylland. Graveområdet er udlagt til indvinding af sand, grus og sten. Råstofferne indenfor området skal udnyttes og oparbejdes optimalt i overensstemmelse med deres kvalitet.

5.2 Planloven – VVM-bestemmelserne¹³

Projektet er vurderet til at høre under planlovens regler om VVM-pligt, jf. bekendtgørelse nr. 957 af 27. juni 2016 om vurdering af visse offentlige og private anlægs virkning på miljøet (VVM) i medfør af lov om planlægning. Projektet er opført på VVM-bekendtgørelsens Bilag 2a Råstofindvinding fra åbne brud samt tørvegravning.

Region Nordjylland har derfor udført en såkaldt VVM-screening, der skal tilvejebringe nødvendig viden til afgørelse af, hvorvidt et givent anlæg er VVM-pligtigt. Indvinding af sand, grus og sten er opført under bekendtgørelsens bilag 2, pkt. 2a, hvorfor det skal vurderes, om indvindingen kan have væsentlig virkning på miljøet.

VVM-screening – som er vedlagt som bilag C – har fastslået, at anlæggets art, dimension og placering ikke danner grundlag for udarbejdelse af en VVM-redegørelsen.

5.3 Kommuneplan og lokalplan

Området er medtaget som råstofindvindingsområde i Kommuneplanen for Frederikshavn kommune. Retningslinje 18.2 i kommuneplan om skovrejsning siger:

”For at friholde arealer med særlige landskabelige sammenhænge, geologiske spor, natur- og kulturværdier samt råstofområder er der udpeget områder, hvor plantning af ny skov er uønsket. ”

Og i redegørelsen står bl.a.:

Plantning af ny skov er uønsket i de regionale råstofområder, indtil råstofforekomsterne er udnyttede. Arealanvendelsen derefter er bestemt i hver enkelt råstoftilladelse.

Der er ingen lokalplan for området.

5.4 Grundvand

Der er ansøgt om tilladelse til at indvinde råstoffer under grundvandsspejl på en del af arealet samt til at indvinde og recirkulere vand fra gravesøer til grus skylning.

Området er udlagt som område med drikkevandsinteresse (OD) og ifølge Vandområdeplan 2015-2021 er områdets grundvandsforhold i god tilstand, og der er ingen indsatskrav.

¹³ Bekendtgørelse om vurdering af visse offentlige og private anlægs virkning på miljøet (VVM) i medfør af lov om planlægning, bekendtgørelse nummer 957 af 27. juni 2016.

Området ligger ikke i indvindingsopland til alment vandværk.

Nærmeste vandforsyningsboring ligger på ejendommen Nørre Kirkevej 6 umiddelbart udenfor graveområdet mod sydvest.

Der er ansøgt om årlig indvinding af op til 40.000 m³ råstoffer under grundvandsspejl, gravning til maksimalt 10 meter under grundvandsspejl og om indvinding af op til 15.000 m³ vand til grus skylning pr. år.

Der er stillet vilkår til håndtering af olie- og kemikalieaffald samt tankanlæg Den del af arealet som ikke allerede er indvundet, bruges pt. til landbrug, hvorfor råstofindvindingen med de stillede vilkår vurderes at medføre en forbedring af forholdene i relation til grundvand.

Vilkår om afstand til privat vandforsyningsboring på ejendommen Nørre Kirkevej 6 er efter ønske fra borings ejer, videreført fra eksisterende råstoftilladelse, idet Regionen vurderer at vilkåret i tilstrækkelig grad sikrer den pågældende boring mod påvirkning fra råstofindvindingen.

Frederikshavn Kommune har meddelt tilladelse efter VFL §20 og §26 og i den forbindelse vurderet at råstofindvinding under grundvandsspejl samt anvendelse af vand til grus skylning, ikke forventes at påvirke grundvandsinteresserne i området.

Med udgangspunkt i ovenstående og de stillede vilkår i tilladelsen, vurderer Region Nordjylland, at den ønskede fortlængelse af tilladelse til råstofgravning ikke vil påvirke grundvandsinteresserne i området.

5.5 Natur og landskab

Området er ikke udlagt med landskabelige, kulturhistoriske eller geologiske interesser, men som råstofområde og store dele af området er allerede aktiv grusgrav. De resterende dele af området drives som landbrug. På allerede udgravede og efterbehandlede områder, er der begyndt en naturlig indvandring af flora og fauna og området efterbehandles overordnet til skov med blandet nåletræ og løvtræer samt til åbne arealer med hede-karakter.

Området er ikke registreret som EU-habitat eller fuglebeskyttelsesområde, naturpark eller som leve-, yngle- eller rastested for bilag IV arter mv.

Der er ikke registreret fredninger eller fortidsminder på det ansøgte areal.

Med udgangspunkt i ovenstående og de stillede vilkår i tilladelsen, vurderes det at råstofgravningen ikke vil få en betydelig negativ effekt på landskabet og at efterbehandling til natur og sø vil passe ind i landskabet og desuden bidrage til en øget natur- og landskabsværdi i området.

5.6 Miljømæssige forhold

5.6.1 Støj

Miljøstyrelsen er af den principielle opfattelse, at vilkår om støj fra grusgrave bør fastsættes med udgangspunkt i Vejledning fra Miljøstyrelsen nr. 5/1984, "Ekstern støj fra virksomheder", områdetype 3 – "Blandet bolig- og erhvervsbebyggelse, centerområder". Støjniveauet måles som det energiekvivalente, korrigerede, A-vægtede lydtryksniveau, Lr.

Der er indsendt beregninger af støj fra råstofgraven udarbejdet internt af NCC, som viser at de af Miljøstyrelsen anbefalede støjgrænser for områdetype 3 kan overholdes med den ønskede placering af adgangsvej, anlæg mm.

NCC har desuden i sommeren 2016 indledt dialog med de nærmeste naboer med henblik på at etablere en række tiltag der minimerer støj- og støvgener fra grusgraven. Tiltagene forventes beskrevet nærmere i den endelige grave- og efterbehandlingsplan.

Der er ansøgt om en mindre udvidelse af driftstiderne:
fra 06:00-16:30 på hverdage og tilladelse til læsning og udlevering af råstoffer lørdag 07:00-14:00
til 06:00-17:00 på hverdage og tilladelse til drift af anlæg mv. på lørdage 07:00-14:00

Regionen vurderer at der ikke findes argumenter eller grundlag for at udvide driftstiderne, med de eventuelle yderligere miljøpåvirkninger ift. Støv, støj og trafik, som en udvidelse kan medføre. Ansøger har desuden efter spørgsmål om behovet for de ændrede driftstider, mundtligt tilkendegivet at ville acceptere at driftstiderne videreføres uændrede i forhold til tidligere tilladelse.

De fastsatte støjvilkår fremgår af pkt. 2.1.7. og det vurderes, at støjgrænserne kan overholdes ved efterlevelse af de fastsatte vilkår.

5.6.2 Støv

Grundet forekomstens ret finkornede karakter i graveområdet, vurderer Region Nordjylland at det næppe er muligt at undgå støvdannelse og enkelte tilfælde hvor miljøstyrelsens grænseværdier for støv ikke kan overholdes.

I råstoftilladelsen er der stillet vilkår til sikring af at støvgenerne minimeres og ansøger har i sommeren 2016 indledt dialog med de nærmeste naboer med henblik på at etablere en række tiltag der minimerer støj- og støvgener fra grusgraven. Tiltagene forventes beskrevet nærmere i den endelige grave- og efterbehandlingsplan. Regionen vil desuden have fokus på at vilkår i forhold til støv overholdes.

Regionen vurderer at det ved efterlevelse af de stillede vilkår og med de forventede yderligere tiltag, i videst muligt omfang er taget hensyn til omgivelserne samtidig med virksomhedens muligheder for drift.

5.6.3 Graveafstande og periferiskråninger

Formålet med at fastsætte mindste tilladelige graveafstande er at sikre, at indvinderen ikke uagtsomt kommer til at grave så tæt på graveområdets ydre grænse, at de nødvendige råstoffer til at udføre de planlagte periferiskråninger er til rådighed, og at der ikke påføres bygningsanlæg, vandforsyningsboringer mm. skader.

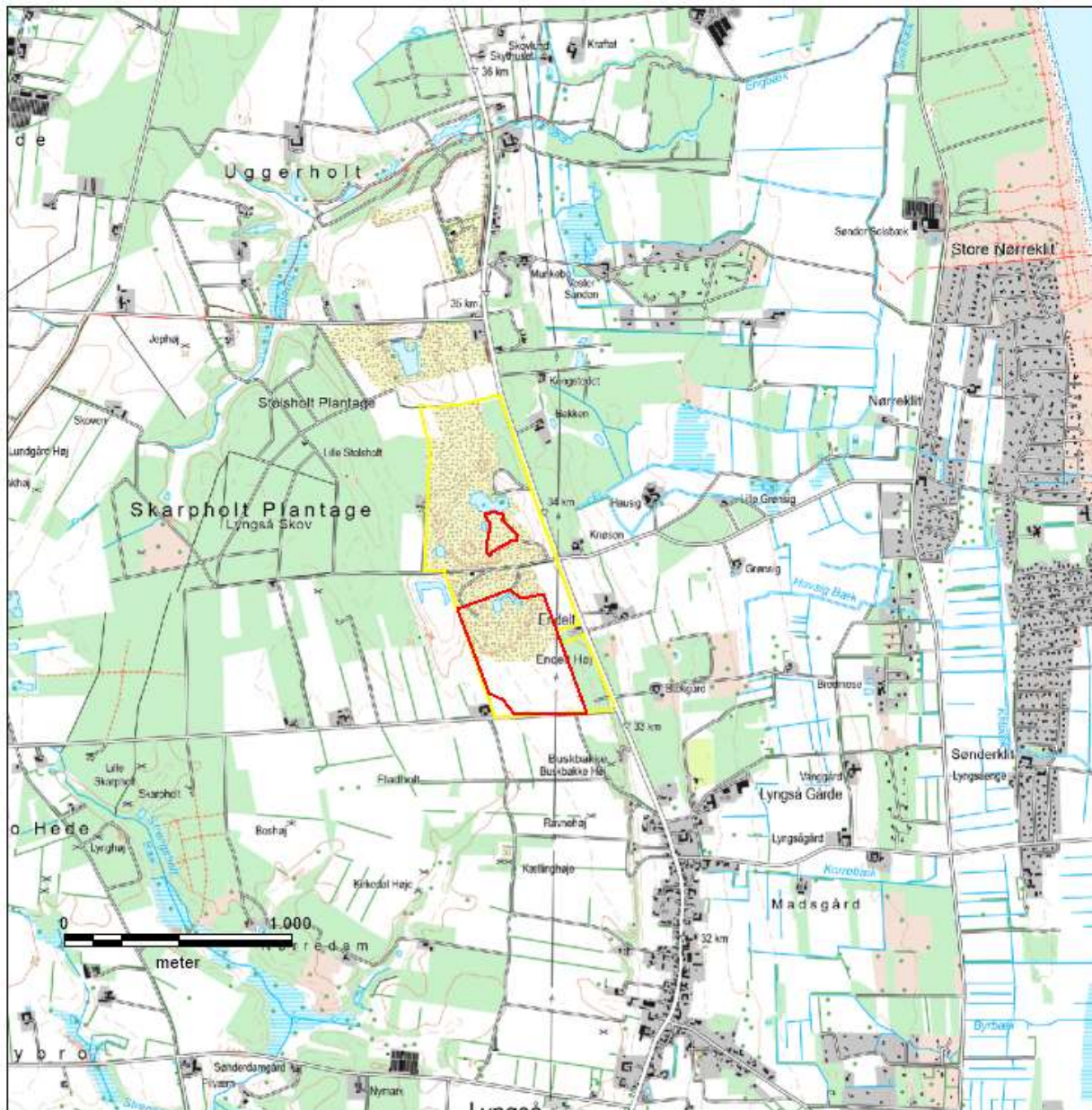
Overskydende mængder overjord eller råstoffer af ikke-salgbar kvalitet fra gravearealer omfattet af nærværende gravetilladelse, skal være detaljeret beskrevet i grave- og efterbehandlingsplanen, og kan indskiftes i blivende periferiskråninger over grundvandsspejlet.

Det vurderes, at der med de fastsatte afstandskrav og skråningshældninger samt med anvendelse af overjord og ikke-salgbare materialer vil være materiale nok til efterbehandling af skråningerne. Det vurderes desuden at der med de fastsatte afstandskrav opretholdes den nødvendige afstand til skel, bygninger, vandforsyningsboringer mm.

5.7 Region Nordjyllands samlede vurdering

Det er Region Nordjyllands vurdering, at der med de stillede vilkår efter råstofloven samt øvrig lovgivning, er taget højde for de erhvervsmæssige og samfundsmæssige interesser, samt taget de nødvendige nabohensyn.

BILAG A: OVERSIGTSKORT I MÅLFORHOLD 1:25.000



Signaturforklaring  Råstoffilladelsens areal  Ejendommens afgrænsning	Sagsnummer 2015-015505	Bilag Bilag A
	Udarbejdet af INITIALER	Målestok 1:25.000 (A4-print)
	Dato XX-XX-XXXX	
	 <p>REGION NORDJYLLAND - i gode hænder</p>	
Indeholder data fra geodatastyrelsen: GST DKTOPO 4cm		

BILAG B: LUFTFOTO I MÅLFORHOLD 1:6000



Signaturforklaring  Råstoftilladelsens areal  Ejendommens afgrænsning	Sagsnummer 2015-015505	Bilag Bilag B
	Udarbejdet af INITIALER	Målestok 1:6000 (A4-print)
	Dato XX-XX-XXXX	
Indeholder data fra geodatastyrelsen: GST orthofoto foraar, WMS		
 REGION NORDJYLLAND - i gode hænder		

BILAG C: VVM-SCREENING*Kriterier iht. bilag 3 i bekendtgørelse nr. 1832 af 16. december 2015]*

VVM Myndighed	Region Nordjylland
Basis oplysninger	Tekst
Projekt beskrivelse – jf. anmeldelsen:	<p>Ansøgning om fortsat tilladelse til råstofindvinding på del af matrikel 91o, Lyngså By, Albæk. Indvindingen er en fortsættelse af nuværende råstofgravning jf. tilladelse af 12. oktober 2006. Der er tale om en markant reduktion af indvindingsarealet fra 52 ha. I tidligere tilladelse. Ansøger har d. 29. juli 2015 fremsendt ansøgningsmateriale der dækkede i alt 24 hektar. Ved senere justering efter vurdering af indkomne høringssvar, har ansøger d. 15. marts 2016 nedjusteret arealet til i alt 21 hektar.</p> <p>Der er ansøgt om:</p> <ul style="list-style-type: none"> • Indvinding af sand, sten og grus (overvejende fint sand med siltede indslag) • Indvinding på ca. 21 hektar fordelt på et nordligt område a' ca. 1,5 ha og et sydligt område a' ca. 19,5 ha • Indvinding i 10 år frem til november 2026 • Indvinding til maksimalt 18 meter under terrænen (ca. kote 9 DVR90) – heraf maksimalt ca. 10 meter under grundvandsspejl • Årlig produktion på op til 150.000 m³ – heraf ca. 40.000 m³ under grundvandsspejl • Anvendelse af 2 læsemaskiner (Type Volvo 180 og 220) samt hydraulisk gravemaskine • 2 stk. mobile tørsorteringsanlæg, 1 stk. vådsorteringsanlæg • Driftstid hverdage 06:00-17:00 og lørdage 07:00-14:00 • Bibeholdelse af eksisterende mandskabsskur, værksted samt 3 stk. containere til opbevaring og brændstoftanke mm. • Forventet forbrug af dieselolie 40.000 m³/år • Brug af 1 stk. stationær brændstoftank, 5000 L (ADR godkendt) samt 1 stk. mobil tank 300 L • Indvinding og recirkulering af max 15.000 m³ vand fra gravesøer. Vandet anvendes til grus skylning • Vejadgang via eksisterende kørevej (eksisterende råstoftilladelse)
Navn og adresse på bygherre	NCC Roads A/S, Tobaksvejen 2A, 2860 Søborg
Bygherres kontaktperson og telefonnr.	<p>Christian Abildtrup</p> <p>Tlf 22 61 60 26</p> <p>Mail: Cab@NCC.dk</p>
Projektets placering	Østkystvejen 70, 9300 Sæby, Matrikelnummer 91o Lyngså By, Albæk

Projektet berører følgende kommuner	Frederikshavn Kommune				
Oversigtskort i målestok 1:25.000	Se bilag A				
Kortbilag i målestok 1:6.000	Se bilag B				
Forholdet til VVM reglerne		Ja		Nej	
Er anlægget opført på bilag 1 til bekendtgørelse nr. 1832 af 16. december 2015		X		X	Hvis ja, er der obligatorisk VVM-pligtigt
Er anlægget opført på bilag 2 til bekendtgørelse nr. 1832 af 16. december 2015		X		X	Bilag 2, pkt. 2a Råstofindvinding fra åbne brud samt tørvegravning.
	Ikke relevant	Ja	Bør undersøges	Nej	Tekst
Anlæggets karakteristika:					
1. Arealbehovet i ha:					21 ha
2. Er der andre ejere end Bygherre?		X		X	Bygherre ejer arealet
3. Det bebyggede areal i m ² og bygningsmasse i m ³	X				Der etableres ikke bygninger
4. Anlæggets maksimale bygningshøjde i m:	X				Der etableres ikke bygninger

	Ikke relevant	Ja	Bør undersøges	Nej	
5. Anlæggets kapacitet for så vidt angår flow og opbevaring af: Råstoffer – type og mængde: Mellemprodukter – type og mængde: Færdigvarer – type og mængde:					Der forventes en maksimal årlig indvindingsmængde på 150.000 m ³ som løbende udgraves og fjernes fra arealet. En mindre mængde råstoffer vil kontinuerligt være oplagret som færdigvarer i grusgraven. Placering af lagerbunker mv. vil fremgå af graveplanen.
6. Anlæggets kapacitet for strækingsanlæg:	X				Ikke relevant
7. Anlæggets længde for strækingsanlæg:	X				Ikke relevant

	Ikke relevant	Ja	Bør undersøges	Nej	
8. Anlægget behov for råstoffer – type og mængde: I anlægsfasen: I driftsfasen:					Der er ikke nogen anlægsfase idet indvindingen sker som en fortsættelse af igangværende råstofgravning. Der forventes anvendt op til ca. 40.000 L diesel som brændstof til anlæg og gravemaskiner.
9. Behov for vand – kvalitet og mængde: I anlægsfasen: I driftsfasen:					Der er ansøgt om anvendelse af op til 15.000 m3 vand fra eksisterende gravesøer til grus skylning. Vandet recirkuleres med det samme via sedimentationsbassin og ledes derefter tilbage til gravesøen.
10. Forudsætter anlægget etablering af yderligere vandforsyningskapacitet:				X	Projektet forudsætter ikke etablering af yderligere vandforsyningskapacitet.
11. Affaldstype og mængder, som følge af anlægget: Farligt affald: Andet affald: Spildevand:					Evt. spildolie, oliefiltre mv. medtages af servicemontør/mekaniker som tilser maskiner og anlæg. Andet affald: Der produceres maksimalt 500 kg brændbart affald i grusgraven årligt. Spildevand fra mandsskur ledes til septiktank som tømmes årligt.
12. Kræver bortskaffelse af affald og spildevand ændringer af bestående ordninger:				X	Der kræves ikke ændring af bestående ordninger.
13. Overskrides de vejledende grænseværdier for støj:				X	Ansøger har udført beregninger af støj for de nærmeste beboelsesejendomme som viser at de vejledende grænseværdier samt vilkår i eksisterende råstoftilladelse overholdes. Ansøger har desuden anført at yderligere støjdæmpende tiltag kan etableres såfremt der opleves generende støj hos naboerne.
14. Overskrides de vejledende grænseværdier for luftforurening:				X	
15. Vil anlægget give anledning til vibrationsgener:				X	
16. Vil anlægget give anledning til støvgener:		X			Råstofindvinding kan give anledning til støvgener for de omkringboende. Særligt i en råstofgrav hvor der findes en stor andel af finkornet og siltet sand. Der stilles i råstoftilladelsen en række vilkår til at modvirke og minimere eventuelle støvgener. Ansøger har i brev af 4. marts 2016 tilkendegivet at der efter dialog med nærmeste naboer gerne etableres en række tiltag som søger at minimere støvgenerne. Ansøger har dog samtidig også anerkendt at det pga. forekomstens finkornede karakter og naboejendommens placering øst for graven (i den fremherskende vindretning) ikke forventes at være muligt at undgå støvdannelse 100%

	Ikke relevant	Ja	Bør undersøges	Nej	
17. Vil anlægget give anledning til lugtgener:				X	Der forventes ingen lugtgener fra grusgraven
18. Vil anlægget give anledning til lysgener:				X	Der etableres ikke lysanlæg i grusgraven
19. Må anlægget forventes at udgøre en særlig risiko for uheld:				X	Risikoen for uheld ved råstofindvinding sidestilles med risiko for uheld i forbindelse med almindelig markdrift. Der stilles i råstoftilladelsen en række vilkår til sikring af at mobile og stationære brændstoftanke som er nødvendige i forbindelse med gravens drift, ikke udgør en forhøjet risiko for uheld.
Anlæggets placering					
20. Forudsætter anlægget ændring af den eksisterende arealanvendelse:		X			Hovedparten af arealet er allerede aktiv grusgrav. Den resterende sydligste del anvendes i dag til landbrugsformål. Projektet indebærer, at arealet skal efterbehandles til naturformål med søer og en række mindre områder hvorpå der ikke udlægges muld.
21. Forudsætter anlægget ændring af en eksisterende lokalplan for området:				X	Projektarealet er ikke omfattet af lokalplan
22. Forudsætter anlægget ændring af kommuneplanen:				X	Projektområdet ligger i råstofgraveområde i Råstofplan 2012 og råstofgraveområderne er optaget i Kommuneplan 2013 for Frederikshavn Kommune.
23. Indebærer anlægget behov for at begrænse anvendelsen af naboarealer ud over hvad der fremgår af gældende kommune- og lokalplaner:				X	
24. Vil anlægget udgøre en hindring for fremtidig anvendelse af områdets råstoffer og grundvand:				X	Tilgængelige råstoffer over og grundvandsspejl indvindes i forbindelse med projektet. Projektet vil ikke påvirke muligheden for at indvinde grundvand idet der stilles vilkår til sikring mod forurening/påvirkning af grundvandet. Projektet indebærer indvinding til kote 9 m DVR90. Grundvandsspejl findes omkring kote 15-16 m DVR90.
25. Indebærer anlægget en mulig påvirkning af sårbare vådområder:				X	
26. Er anlægget tænkt placeret indenfor kystnærhedszonen:		X			Arealet ligger indenfor kystnærhedszonen, hvis grænse løber umiddelbart syd- og vest for det ansøgte areal.
27. Forudsætter anlægget rydning af skov:				X	Der er ingen skov på arealet.

	Ikke relevant	Ja	Bør undersøges	Nej	
28. Vil anlægget være i strid med eller til hinder for etableringen af reservater eller naturparker:				X	
29. Tænkes anlægget placeret i Vadehavsområdet:				X	
30. Kan anlægget påvirke registrerede, beskyttede eller fredede områder –				X	Nærmeste fredning er hhv. en rundhøj og et område betegnet "troldeskov" ca. 600 meter mod vest. Ingen af disse fredninger vurderes at blive påvirket af råstofindvindingen.
Nationalt:				X	
Internationalt (Natura 2000):				X	Nærmeste Natura 2000-områder er nr. 14, Aalborg Bugt, Randers Fjord og Mariager Fjord, som er beliggende ca. 1,8 km sydøst for det ansøgte område. Arter og naturtyper i udpegningsgrundlaget vurderes ikke at blive påvirket af det ansøgte.
Forventes området at rumme beskyttede arter efter bilag IV				X	Følgende arter har udbredelse i området: Odder, Markfirben, spidssnudet frø, strandtudse, men der er ikke kendskab til forekomst af disse arter på eller i tilknytning til arealet.
Forventes området at rumme danske rødlistearter:				X	Der er ikke kendskab til forekomst af rødlistearter på det ansøgte areal.
31. Kan anlægget påvirke områder, hvor fastsatte miljøkvalitetsnormer allerede er overskredet:				X	Der er ikke kendskab til områder hvor miljøkvalitetsnormer allerede er overskredet.
Overfladevand:				X	Nærmeste søer er gravesøer umiddelbart vest og nord for det ansøgte areal.
Grundvand:				X	Projektarealet ligger i OD (område med drikkevandsinteresser). Projektarealet ligger ikke i indvindingsopland til vandværk.
Naturområder:				X	Nærmeste beskyttede naturtype (hede) findes umiddelbart øst for det ansøgte areal.
Boligområder (støj/lys og Luft):				X	Projektarealet ligger i det åbne land og ikke i tilknytning til boligområde(r)
32. Tænkes anlægget etableret i et tæt befolket område:				X	Projektarealet ligger i det åbne land i et område udlagt til råstofgraveområde.
33. Kan anlægget påvirke:				X	
Historiske landskabstræk:				X	Projektarealet ligger i et område, der allerede er kraftigt præget af råstofgravning og det ansøgte projekt vurderes ikke at udgøre en væsentlig ændring af områdets landskabelige, historiske, kulturelle, arkæologiske eller æstetiske landskabstræk.
Kulturelle landskabstræk:				X	Projektarealet er dog i kommuneplanen udpeget som bevaringsværdigt landskab og skovrejsning er uønsket på arealet.
Arkæologiske værdier/landskabstræk:				X	
Æstetiske landskabstræk:				X	
Geologiske landskabstræk:		X			De geologiske landskabstræk vil pga. råstofindvindingen blive ændret som en naturlig konsekvens af enhver råstofindvinding. Da der ikke er særlige bevaringsværdige geologiske landskabstræk vurderes dette dog ikke at være en væsentlig påvirkning.

	Ikke relevant	Ja	Bør undersøges	Nej	
Kendetegn ved den potentielle miljøpåvirkning					
34. Er området, hvor anlægget tænkes placeret, sårbar overfor den forventede miljøpåvirkning:				X	Det vurderes at området ikke er sårbart overfor den forventede miljøpåvirkning, som desuden minimeres via vilkårsstillelse i råstoftilladelsen.
35. Er der andre anlæg eller aktiviteter i område, der sammen med det ansøgte medfører en påvirkning af miljøet (Kumulative forhold):		X			Der er to andre grusgrave ca. 1000 m nord og nordvest for projektarealet. I ansøger grusgrav findes desuden en miljøgodkendt genbrugsplads. Ansøger har oplyst at aktiviteten på genbrugspladsen er relativt begrænset og at der kun lejlighedsvis i korte perioder sker knusning af beton og asfalt på genbrugspladsen. Ansøger påtænker at søge om forlængelse/fornyelse af miljøgodkendelsen således at denne følger råstoftilladelsen. Det vurderes at den kumulative effekt af råstofgraven og genbrugspladsen ikke er af væsentlig karakter, grundet den lave aktivitet på genbrugspladsen. Idet det ansøgte projekt betyder en markant reducere af den aktuelle råstofgraves størrelse og idet afstanden mellem grusgravene gradvist øges, vurderes det at der overordnet set er tale om at de kumulative effekter herfra mindskes. Ejendommene sydvest og øst for projektarealet vurderes dog at kunne opleve en let øget påvirkning i forhold til særligt støv og støj. Ansøger har oplyst at der i juli 2016 har været dialog med disse naboer og vil blive etableret flere tiltag til at minimere generne ift. Støv og støj.
36. Er der andre kumulative forhold?				X	Det vurderes, at der ikke at der er findes andre kumulative forhold.
37. Den forventede miljøpåvirknings geografiske udstrækning i areal:					50 ha baseret på en bufferzone på 100 m. (Støv vurderes dog i den fremherskende vindretning (øst for projektarealet) at kunne påvirke miljøet i en afstand på op til 200 meter.)
38. Omfanget af personer der forventes berørt af miljøpåvirkningen:					2 husstande baseret på bufferzone på 100 m
39. Vil den forventede miljøpåvirkning række ud over kommunen?				X	
40. Vil den forventede miljøpåvirkning berøre nabolande:				X	
41. Forventes miljøpåvirkningerne at kunne være væsentlige – Enkeltvis: Eller samlet:				X X	Miljøpåvirkninger i form af støv, støj og trafik vurderes ved efterlevelse af de i råstoftilladelsen stillede vilkår ikke at være væsentlige enkeltvis eller samlet.

	Ikke relevant	Ja	Bør undersøges	Nej	
42. Må den samlede miljøpåvirkning betegnes som kompleks:				X	Miljøpåvirkningen vurderes ikke at være kompleks og det forventes at vejledende grænseværdier kan overholdes.
43. Er der stor sandsynlighed for miljøpåvirkningen:		X			Det vurderes, at der med stor sandsynlighed vil være en mindre påvirkning af særligt støv og støj, men påvirkningen vurderes ikke at være af væsentlig karakter.
44. Er påvirkningen af miljøet – Varig: Hyppig: Reversibel:				X	Der vil være tale om kortvarige og mindre miljøpåvirkninger i driftstid og påvirkningen fsv. angår støv, støj og trafik ophører når indvindingen afsluttes. Indvinding og efterbehandling sker løbende således at indvindingen flyttes mod syd samtidig med at der efterbehandles i de nordlige dele. På et ca. 1,5 ha stort areal i gravens nordlige del, bibeholdes en lagerplads så længe der indvindes råstoffer i den sydlige del. Denne plads er dog placeret således at miljøpåvirkningen for naboer er minimeret.
				X	Ved efterlevelse af de i råstoffilladelsen stillede vilkår, forventes påvirkningen af miljøet ikke at være hyppig.
				X	Landskabet sænkes permanent med 8-10 m til kote 15 m og der anlægges en række mindre søer på arealet som angivet i forslag til grave- og efterbehandlingsplan. Den landskabelige påvirkning er således ikke reversibel.
Konklusion					
Giver resultatet af screeningen anledning til at antage, at det anmeldte projekt vil kunne påvirke miljøet væsentligt, således at det er VVM-pligtigt:				X	Det vurderes at de miljømæssige påvirkninger er af en midlertidig karakter og at efterlevelse af de stillede vilkår, samt evt. yderligere tiltag mod støv og støj, sikrer at der ikke er tale om en væsentlig påvirkning.

Dato:

31. oktober 2016

Sagsbehandler:



Specialkonsulent

Niels Peter Mortensen

BILAG D: UDKAST TIL DEKLARATION/SERVITUT VEDRØRENDE EFTERBEHANDLING

Kopi af deklaration som tinglyses på matrikelnummer 91o, Lyngså By, Albæk.

Deklaration om efterbehandling

I forbindelse med råstoftilladelse af 2. december 2016 til indvinding af sand, grus og sten på matrikelnummer 91o, Lyngså By, Albæk i Frederikshavn kommune, pålægges herved følgende bestemmelser i henhold til § 10, stk. 5 i råstofloven – Bekendtgørelse af lov om råstoffer nr. 1218 af 28. september 2016 –for efterbehandling:

Formål:

Formålet med nærværende "Deklaration om efterbehandling" og den godkendte "Grave- og efterbehandlingsplan" er at sikre, at graveområdet efterbehandles naturformål, herunder søer, med sammenhæng til det omkringliggende landskab.

1. Indvindingen skal være slut inden den 30. november 2026.
2. Arbejdet med efterbehandlingen skal begynde så tidligt som muligt og være afsluttet senest den 30. november 2026.

Pligten til at slutte efterbehandlingen indtræder, hvis indvindingen har ligget stille i et år, og omgående hvis tilladelsen bliver kaldt tilbage.

3. Grave- og efterbehandlingsplanen skal følges af indvinderen og ejeren, indtil Region Nordjylland eventuelt har godkendt en revideret plan.

Region Nordjylland kan til enhver tid kræve en ajourført plan forelagt til godkendelse, hvis indvindingen og/eller efterbehandlingen ønskes ændret i forhold til den plan, der allerede er godkendt.

Ejeren og brugeren har pligt til at rette sig efter de anvisninger, som Region Nordjylland eller dennes repræsentant måtte give, for at udføre alle de arbejder, planen handler om.

Området, hvor indvindingen har fundet sted, skal efterbehandles til naturformål herunder søer. På det efterbehandlede areal må der ikke anvendes gødning og pesticider/sprøjtemidler i en zone af 10 meter fra den efterbehandlede gravesø.

4. Der skal stilles økonomisk sikkerhed for, at indvindingsområdet bliver efterbehandlet.
Sikkerhedsstillelsen kan først frigives når Region Nordjylland har godkendt efterbehandlingen.
5. For den del af arealet, hvor der graves under grundvandsspejl må der ikke graves dybere end til kote 9 meter (DVR90).

For den del af arealet, hvor der graves over grundvandsspejl, må der ikke graves dybere end til kote 15 meter (DVR90).

6. Overjord og muld må ikke fjernes fra det område, indvindingen er tilladt på, men skal bruges til efterbehandlingen.

Da dele af arealet bliver efterbehandlet til søer, forventes der at blive et overskud af muld. Den muld, der bliver i overskud ved efterbehandlingen må sælges.

7. Råstofgraven må ikke bruges til at opbevare fyld, affald eller andet, der ikke stammer fra graven.

8. Jordforureningslovens § 52 er et forbud mod at tilføre muldjord og mineraljord fra andre steder til råstofgraven.

Forbuddet gælder ikke for rene råstoffer, der tilføres fra andre råstofgrave, som supplement til produktion af et endeligt produkt.

9. I tilfælde af råstofindvinding på de tilgrænsende ejendomme kan Region Nordjylland - både under og efter gravningen – afgøre, at området omkring skellet skal gennemgraves og efterbehandles, så der ikke står en vold tilbage.

10. Hvis indvinderens virksomhed går konkurs, i betalingsstandsning eller lignende, har såvel indvinderen som indehaver af tilladelsen og ejendommens ejer pligt til at informere Region Nordjylland om det.

11. Region Nordjylland kan efter råstofloven, på baggrund af en konkret vurdering, fravige et vilkår, når omstændighederne tilsiger det, og forholdet vurderes at være af mindre eller underordnet betydning samt hvis forudsætningerne ændres under indvindingsperioden.

Region Nordjylland er påtaleberettiget.

Nærværende deklaration begæres tinglyst servitutstiftende på matrikelnummer 910, Lyngså By, Albæk i henhold til § 10, stk. 5 i råstofloven, jf. Bekendtgørelse af lov om råstoffer nr. 1218 af 28. september 2016.

Region Nordjylland

Aalborg den **indsæt dag, måned, år**



Niels Peter Mortensen
Specialkonsulent, Geolog

BILAG E: GENERELLE BESTEMMELSER

De generelle bestemmelser er bestemmelser, der er fastsat i den gældende lovgivning og disse bestemmelser kan derfor ikke påklages.

Tilsyn

1. Region Nordjylland fører tilsyn med at vilkårene i råstoffilladelsen overholdes. Efter råstofloven har Region Nordjyllands medarbejdere uden retskendelse adgang til offentlige og private ejendomme for at se, om lovene overholdes og de vilkår, der er givet i råstoffilladelsen. Politiet yder om nødvendigt bistand til at gennemføre dette, jf. råstoflovens § 32.
2. Region Nordjylland skal efter råstofloven foranledige et ulovligt forhold lovliggjort, med mindre forholdet har underordnet betydning. Region Nordjylland kan meddele påbud om, at et ulovligt forhold lovliggøres inden for en nærmere fastsat frist, jf. råstoflovens § 33.

Hvis det ikke sker i rette tid, kan Region Nordjylland få arbejdet lavet på ejerens eller indvinderens regning, jf. råstoflovens § 33.

3. Region Nordjylland kan efter råstofloven fravige et vilkår, når et forhold vurderes at være af mindre eller underordnet betydning. Et vilkår kan fraviges på baggrund af en konkret vurdering eller hvis forudsætningerne ændres under indvindingsperioden.

Omfang af indvinding

4. Jf. råstoflovens § 9, stk. 2, skal det anmeldes til Region Nordjylland, hvis indvinder ønsker at indvinde andre råstoffer indenfor arealet end det tilladte. Anmeldelsen skal ske senest 4 uger efter, at den nye indvinding er påbegyndt. Derefter har Region Nordjylland inden for de efterfølgende 4 uger mulighed for at forbyde den nye indvinding eller stille ændrede vilkår på baggrund af den ændrede indvinding. Hvis der er stillet vilkår om, at muld og overjord ikke må fjernes fra arealet kræver det en ny afgørelse efter Råstoflovens § 7, for at muld og overjord kan fjernes.

Tinglysning

5. På ejendommen bliver der tinglyst en deklaration, som omfatter betingelser/vilkår for indvindingen og efterbehandlingen. Den bliver tinglyst i forbindelse med, at igangsætningstilladelsen bliver udstedt.

Bortfald og inddragelse af tilladelse

6. En tilladelse efter § 7, stk. 1, bortfalder, medmindre andet fremgår af tilladelsens vilkår, hvis den ikke udnyttes inden 3 år efter, at den er meddelt, eller ikke har været udnyttet i 3 på hinanden følgende år.
7. Region Nordjylland kan efter råstofloven tilbagekalde en tilladelse i tilfælde af, at indvinder groft eller gentaget overtræder vilkår eller lovene i øvrigt.

Konkurs mv.

8. Hvis indvinders virksomhed går konkurs, i betalingsstandsning eller lignende, har såvel indvinder som ejendommens ejer pligt til at give Region Nordjylland besked herom.

Ejer- og brugerforhold

9. Region Nordjylland skal altid holdes underrettet om, hvem der ejer det areal, indvindingen sker på. Region Nordjylland skal altid holdes underrettet om, hvem der står for indvindingen.

Indberetning af råstofafgift og -undersøgelser

10. Indvinder skal hvert år indberette til den årlige råstofstatistik. Region Nordjylland sender indberetnings-skemaer ud. Der skal udfyldes et indberetningsskema med oplysninger om indvundne materialer og mængder for hver grav. Skemaerne sendes til Region Nordjylland. Region Nordjylland sender de udfyldte skemaer til Danmarks Statistik, jf. råstoflovens § 29.
11. Indvinder skal betale en afgift til staten for hver m³, der indvindes. Afgiften opkræves af Skat og er for øjeblikket på Kr. indsæt kr. 5,- pr. m³. Region Nordjylland giver meddelelse til Skat ved at sende en kopi af råstoftilladelsen.
12. Inden 3 måneder efter boringer mv. efter råstoffer i jorden skal resultaterne indberettes til Danmarks og Grønlands Geologiske Undersøgelse (GEUS). Det skal ske på særlige skemaer, som fås hos Region Nordjylland.

Fremmed jord

13. Muldjord og mineraljord der kommer andre steder fra, må ikke modtages i graven uden dispensation fra Region Nordjylland i det enkelte tilfælde, jf. jordforureningslovens § 52. Indvinder kan få et skema ved Region Nordjylland som skal bruges, når indvinder vil søge om dispensation til at modtage jord andre steder fra.

Vandindvinding, grundvandssænkning, overfladevand og dræn

14. Der må ikke indvindes vand i graven, med mindre der foreligger en tilladelse fra kommunen på baggrund af vandforsyningsloven.
15. Der må ikke uden særlig tilladelse fra kommunen foretages oppumpning og bortledning af grundvand med henblik på grundvandssænkning.
16. Såfremt der i forbindelse med indvindingen bortlægges dræn, kan kommunen forlange disse omlagt for at sikre mod utilsigtet næringstilførsel til søer og lignende.

Fortidsminder og naturhistoriske genstande

17. Hvis der under gravningen forekommer fortidsminder, der ikke er registreret, skal arbejdet omgående indstilles i det omfang fortidsmindet berøres. Det kan fx være gravpladser, bopladser, kirker og lignende, der ofte giver sig tilkende i form af stenlægninger, potteskår, knogler, trækulsholdigt jord eller lignende. Fundet skal straks anmeldes efter museumslovens § 27.
18. Anmeldelsen skal ske til relevant museum.
19. Hvis der i forbindelse med gravningen fremkommer en usædvanlig naturhistorisk genstand, skal arbejdet omgående indstilles i det omfang det berører genstanden. Det kan fx være en geologisk, botanisk eller zoologisk genstand af fossil eller subfossil karakter eller en meteorit, der er af enestående videnskabelig eller udstillingsmæssig værdi. Fundet skal straks anmeldes efter museumslovens § 29.
20. Anmeldelsen skal ske til Naturhistorisk Museum, Wilhelm Meyers Allé 210, Universitetsparken, 8000 Aarhus C., tlf. 86 12 97 77, e-mail: nm@nathist.dk

21. Der må ikke foretages ændring i tilstanden af arealet indenfor 100 meter fra fortidsminder, der er beskyttet efter bestemmelserne i museumsloven. Der må ikke etableres hegn, placeres campingvogne og lignende indenfor dette areal.
22. På fortidsminder og indenfor en afstand af 2 meter fra dem må der ikke foretages jordbehandling, gødes eller plantes. Der må heller ikke anvendes metaldetektor.
23. De dyrearter der er nævnt i bilag 3 til naturbeskyttelsesloven (Bilag IV-arter), må ikke forsætligt forstyrres med skadelig virkning for arten eller bestanden. Forbuddet gælder i forhold til alle livsstadier af de omfattede dyrearter. Yngle- eller rasteområder for de arter, der er nævnt i bilag 3 til naturbeskyttelsesloven må ikke beskadiges eller ødelægges.

BILAG F: UDDRAG AF MUSEUMSLOVEN – BEKENDTGØRELSE AF MUSEUMSLOVEN NR. 358 AF 8. APRIL 2014

§ 27. Den arkæologiske kulturarv omfatter spor af menneskelig virksomhed, der er efterladt fra tidligere tider, dvs. strukturer, konstruktioner, bygningsgrupper, bopladser, grave og gravpladser, flytbare genstande og monumenter og den sammenhæng, hvori disse spor er anbragt.

Stk. 2. findes der under jordarbejde spor af fortidsminder, skal arbejdet standses i det omfang det berører fortidsmindet. Fortidsmindet skal straks anmeldes til kulturministeren eller det nærmeste statslige eller statsanerkendte kulturhistoriske museum. Fundne genstande der ikke er danefæ, jf. § 30, stk. 1, skal efter anmodning fra kulturministeren eller det pågældende kulturhistoriske museum afleveres til vedkommende statslige eller statsanerkendte museum, således at det indgår i museets samling.

Stk. 3. Kulturministeren beslutter snarest, om arbejdet kan fortsætte, eller om det skal indstilles, indtil der er foretaget en arkæologisk undersøgelse, eller indtil spørgsmålet om erhvervelse efter stk. 8 er afgjort. Senest 1 år efter at anmeldelsen er modtaget, kan arbejdet genoptages, med mindre kulturministeren har afgivet indstilling om erhvervelse af fortidsmindet efter stk. 8.

Stk. 4. Udgiften til den arkæologiske undersøgelse afholdes af den, for hvis regning jordarbejdet skal udføres.

Stk. 5. Udgiften afholdes dog af kulturministeren, såfremt

1. Årsagen til undersøgelsen er erosion eller jordarbejde i forbindelse hermed eller jordarbejde udført som led i dyrkning af almindelige landbrugsafgrøder eller som led i almindelig skovdrift, medmindre driften forestås af en statslig eller kommunal myndighed, i hvilke tilfælde udgiften afholdes af vedkommende myndighed.
2. Det kulturhistoriske museum i udtalelsen efter § 25 har oplyst, at jordarbejdet ikke vil indebære en risiko for ødelæggelse af væsentlige fortidsminder, eller
3. Fortidsmindet fredes efter lov om naturbeskyttelse eller erhverves med henblik på bevaring på stedet efter stk. 8.
 - a. Stk. 6. Kulturministeren kan i særlige tilfælde yde tilskud til udgifter til arkæologiske undersøgelser, der gennemføres efter stk. 3, jf. stk. 4.
 - b. Stk. 7. Private grundejeres tab ved ikke at kunne fortsætte den hidtidige drift, mens undersøgelsen foretages, eller indtil spørgsmålet om erhvervelse efter stk. 8 er endeligt afgjort, erstattes af kulturministeren. Kan der ikke opnås enighed om erstatningen, fastsættes denne af den taksationskommission, der er nævnt i naturbeskyttelsesloven.
 - c. Stk. 8. Finder kulturministeren, at det pågældende fortidsminde bør bevares på stedet for eftertiden, kan kulturministeren erhverve fortidsmindet og eventuelt omkringliggende areal. Erhvervelsen kan ske ved ekspropriation efter reglerne i lov om fremgangsmåden ved ekspropriation vedrørende fast ejendom.
 - d. Stk. 9. Kulturministeren eller den, kulturministeren bemyndiger hertil, har til enhver tid uden retskendelse adgang til steder, hvor der foretages jordarbejder, og hvor der fremkommer fund eller underarbejder kan formodes at fremkomme fund som nævnt i stk. 1. Legitimation skal forevises på forlangende. Politiet yder nødvendig bistand til at udnytte adgangsretten.
 - e. Stk. 10. Kulturministeren kan fastsætte nærmere regler om den arkæologiske undersøgelsesvirksomhed efter stk. 3 og om gennemførelse af bestemmelserne i stk. 4-6.

BILAG G: TILLADELSER EFTER VANDFORSY- NINGSLOVEN

**Frederikshavn Kommune**

Rådhus Allé 100
9900 Frederikshavn

Tel.: +45 98 45 50 00
post@frederikshavn.dk
www.frederikshavn.dk
CVR-nr. 29189498

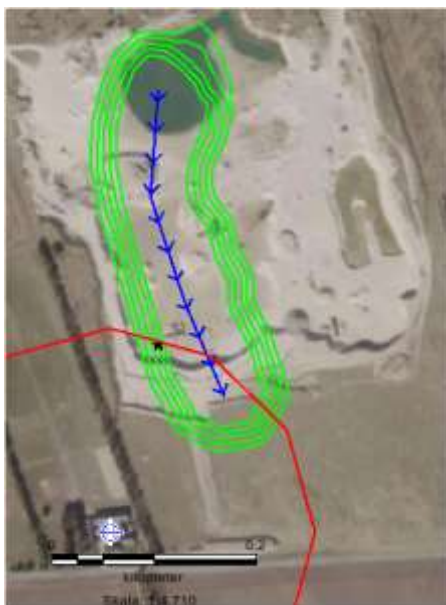
NCC Roads A/S
Store Endelt
Fuglsangs Alle 16
6600 Vejen
Att: CAB@ncc.dk

2. december 2016

Tilladelse til midlertidig grundvandssænkning, Østkystvejen 70, 9300 Sæby

Frederikshavn Kommune meddeler hermed i henhold til Vandforsyningsloven, Lov nr 1204 af 28. september 2016, § 26, tilladelse til midlertidig grundvandssænkning i forbindelse med råstofindvinding under grundvandsspejl ved Østkystvejen 70, 9300 Sæby, matr. nr. 91 o, Lyngså By, Albæk.

På kortudsnittet er angivet det areal, hvor der ønskes gravning under grundvandsspejl. Der vil blive gravet under grundvandsspejl indenfor arealet med grøn afgrænsning, dog ikke indenfor arealet i den røde cirkel.



1. Vilkår for indvindingen

Indvindingsstørrelse	Der kan indvindes op til 40.000 m ³ råstoffer under grundvandsspejlet om året.
Indvindingssted	Placering af område hvor der kan graves under grundvandsspejl, se grønt afgrænset område på kortudsnit på side 1. Der må ikke graves under grundvandsspejl i området, beliggende indenfor den røde cirkel af hensyn til afstand til privat vandindvindingsanlæg
Gyldighedsperiode	Tilladelsen er gyldig til 1. januar 2027 . Tilladelsen har således samme udløbsdato som tilladelsen til indvinding af grus, sand og sten. Hvis grundvandssænkningen til den tid ønskes fortsat, skal der søges om fornyet tilladelse.
Påvirkning af grundvandsstand	For at råstofindvindingen påvirker grundvandsstanden mindst muligt opstilles følgende vilkår: <ul style="list-style-type: none">• At der indledes med at etablere så stort et søareal som muligt.• At gravningen foregår langsomt i den indledende graveperiode efter grundvandsspejlet er nået.• At der ikke sker grundvandssænkning ved bortpumpning.
Tilrettelæggelse af arbejdet	Grundvandssænkningen skal tilrettelægges og udføres således, at det ikke medfører risiko for, at grundvandet forurenes.

2. Klageadgang

Kommunens afgørelser jf. vandforsyningsloven kan påklages jf. vedlagte klagevejledning.

Tilladelsen er annonceret på Frederikshavn Kommunes hjemmeside d. 2. december 2016 (www.frederikshavn.dk). Klagefristen udløber ved midnat den 30. december 2016.

3. Erstatningsbestemmelser

Efter vandforsyningslovens § 28 er den, for hvis regning eller i hvis interesse grundvandssænkningen foretages erstatningspligtig for skader, som volder i bestående forhold ved forandring af grundvandsstanden, vandføringen i vandløb eller vandstanden i søer m.v. Erstatningen kan nedsættes eller bortfalde, for så vidt skaden kan tilregnes den skadelidte selv eller er en følge af særlige forhold på skadelidtes ejendom, som skadelidte findes at burde bære risikoen for.

4. Vurdering af virkningen på miljøet (VVM), Natura2000 og bilag IV-arter

Det ansøgte projekt er ikke omfattet af VVM bekendtgørelsen Bekendtgørelse nr. 957 af 27. juni 2016 om vurdering af visse offentlige og private anlægs virkning på miljøet (VVM) i medfør af lov om planlægning, . Der er derfor ikke lavet VVM-screening af det ansøgte.

Det ansøgte projekt er omfattet af Habitatbekendtgørelsen, Bekendtgørelse nr. 926 af 27. juni 2016 om udpegning og administration af internationale naturbeskyttelsesområder samt beskyttelse af visse arter.

Påvirkningsområdet ligger ikke indenfor Natura 2000 eller i nærheden af, og der er derfor ingen påvirkning af udpegningsgrundlaget for Natura 2000-områder.

En række dyr og planter omfattet af habitatdirektivets bilag IV kan have levested, fødesøgningsområde eller sporadisk opholdssted på egnen omkring det ansøgte anlæg.

Det ansøgte projekt vurderes at have en neutral effekt på levesteder samt yngle- og rasteområder for de nævnte arter. Dette tilskrives, at projektet vurderes ikke at medføre nogen ændring i naturtilstanden af nærliggende naturarealer.

5. Sagens behandling

NCC Roads A/S har d. 29. juli 2015 ansøgt Region Nordjylland om tilladelse til råstofindvinding af sand, grus og sten under grundvandsspejlet på matr. nr. 91 o, Lyngså By, Albæk. Frederikshavn Kommune har d. 6. juli 2016 modtaget supplerende materiale til ansøgningen.

Råstofindvinding under grundvandsspejlet kræver tilladelse efter vandforsyningslovens § 26. Tilladelsen meddeles af kommunen.

NCC oplyser, at den planlagte gravedybde er indtil 10 meter under terræn. Der ønskes gravet under grundvand på ca. 4 ha, se kortudsnit på side 1.

Jf. ansøgningsmaterialet vil der ikke blive gravet råstof (over grundvandsspejl) nærmere end 75 m fra den private vandindvinding.

Det oplyses, at terrænkoten er 26-28 meter i området, og grundvandsspejlet findes i ca. kote 15.

Indvindingen planlægges afsluttet i 2026, og det forventes at den årlige indvinding af råstof under grundvandsspejlet vil være op til 40.000 m³ pr. år.

Beskrivelse af området

Indvindingsområdet er beliggende i et område med drikkevandsinteresser, jf. Bekendtgørelse nr. 365 af 19. april 2016 om udpegning af drikkevandsressourcer. Indvindingsområdet er ikke beliggende i indvindingsopland til alment vandværk.

De nærmeste vandforsyningsboringer er en privat vandindvinding ved Nr. Kirkevej 6, ca. 200 m fra graveområde under grundvandsspejl.

Frederikshavn Kommunes vurderinger

Frederikshavn Kommune vurderer, at indvinding af sand og grus under grundvandsspejl ikke vil have en væsentlig påvirkning på omgivelserne. Erfaringsmæssigt vil indvinding under grundvandsspejl kun påvirke grundvandsmagasinet i området med få cm's sænkning, og kun helt lokalt, dvs. inden for en afstand af maksimalt 200 m fra gravesøen. Påvirkningerne reduceres ved der ved start af gravningen etableres så stort et søareal som muligt samt ved at gravningen foregår langsomt i den indledende graveperiode efter grundvandsspejlet er nået. Påvirkningerne optræder herved inden for en meget kortvarig periode, og er generelt mindre end grundvandsmagasinet naturlige variation.

Der stilles vilkår om at der ikke må graves under grundvand nærmere end 200 m fra den private vandforsyning ved Nr. Kirkevej 6. Herved er der minimal risiko for påvirkning af grundvandsspejlet ved vandindvindingen.

Ligeledes vurderes det, at vandløb og natur, omfattet af Naturbeskyttelseslovens § 3 ikke påvirkes væsentligt af grundvandssænkningen.

Graveområdet ligger udenfor okkerpotentielt område. Der forventes ikke risiko for pyritoxidation med risiko for grundvandspåvirkning i forbindelse med råstofind-vindingen.

Partshøring

Udkast til indvindingstilladelse er 7. juli 2016 sendt i partshøring hos NCC Roads A/S og ejer af ejendommen Nr. Kirkevej 6, 9300 Sæby.

Der er ikke indkommet bemærkninger der ændrer tilladelsens vilkår.

6. Bilag til afgørelsen

Klagevejledning – vandforsyningsloven

Venlig hilsen

Kirsten Haumann

Kirsten Haumann

Kopi til:

Lars Hansen, Nr. Kirkevej 9, 9300 Sæby

Region Nordjylland, att: Niels Peter Mortensen, npm@rn.dk

Danmarks Sportsfiskerforbund, post@sportsfiskerforbundet.dk

Lystfiskerforeningen Frederikshavn formand@lystfisker.frhavn.dk

Danmarks Naturfredningsforening, dn@dn.dk

Danmarks Naturfredningsforening, Lokalkomiteen for Frederikshavn og Læsø, dnfrederikshavn-sager@dn.dk

Forbrugerrådet, fbr@fbr.dk



Frederikshavn Kommune
Rådhus Allé 100
9900 Frederikshavn

Tel.: +45 98 45 50 00
post@frederikshavn.dk
www.frederikshavn.dk
CVR-nr. 29189498

NCC Roads A/S
Store Endelt
Fuglsangs Alle 16
6600 Vejen
Att: CAB@ncc.dk

2. december 2016

Tilladelse til indvinding af vand fra søer til grusskylning, Østkystvejen 70, 9300 Sæby

Frederikshavn Kommune meddeler hermed i henhold til Vandforsyningsloven, Lov nr 1204 af 28. september 2016, § 20, tilladelse til indvinding af vand fra 2 søer til grusskylning og herefter recirkulering til søerne efter bundfældning i bassin. Grusgraven er beliggende ved Østkystvejen 70, 9300 Sæby, matr. nr. 91 o, Lyngså By, Albæk.



Tilladelsen er en fornyelse og udvidelse af tidligere tilladelse til indvinding af vand til grusskyl, givet i 2010. Denne tilladelse udløber 30. november 2016.

1. Vilkår for indvindingen

Formål og omfang	Indvinding af grundvand til skylning af grus.
Indvindingens størrelse	Den årlige indvinding må højst udgøre 15.000 m ³ . Der må højst indvindes 20 m ³ i timen og 140 m ³ pr. døgn.
Indvindingssted	Der indvindes vand fra to søer, se ovenstående kortudsnit.

Gyldighedsperiode	Tilladelsen er gyldig til 1. januar 2027 . Tilladelsen har således samme udløbsdato som tilladelsen til indvinding af grus, sand og sten. Hvis indvindingen til den tid ønskes fortsat, skal der søges om fornyet tilladelse.
Tilsynsmyndighed	Frederikshavn Kommune fører tilsyn med anlægget jf. Miljøministeriets bekendtgørelse nr. 802 af 1. juni 2016 om vandkvalitet og tilsyn med vandforsyningsanlæg.
Kontrol med vandforbruget	Den indvundne vandmængde skal måles med gennemstrømningsmåler eller drifttimetæller. Hvis der anvendes drifttimetæller, skal der beregnes en omregningsfaktor (antal m ³ vand pr. driftstime). Driftstimetælleren må ikke kunne nulstilles. Årets målinger (vandmængde), opgøres for tiden 1. januar til 31. december. Den årlige indvundne vandmængde indberettes til Frederikshavn Kommune inden den efterfølgende 1. februar. Firmaet skal opbevare registreringen mindst 10 år.
Kvalitetskontrol	Der stilles ingen krav til vandkvaliteten.

2. Klageadgang

Kommunens afgørelser jf. vandforsyningsloven kan påklages jf. vedlagte klagevejledning.

Tilladelsen er annonceret på Frederikshavn Kommunes hjemmeside d. 2. december 2016 (www.frederikshavn.dk). Klagefristen udløber ved midnat d. 30. december 2016.

3. Erstatningsbestemmelser

Ifølge vandforsyningslovens § 23 er anlæggets ejer erstatningspligtig for skader, der under anlæggets etablering eller drift voldes i bestående forhold som følge af forandring af grundvandstanden, vandføringen i vandløb eller vandstanden i søer m.v.

I mangel af enighed afgøres erstatningsspørgsmålet af taksationsmyndighederne.

4. Vurdering af virkningen på miljøet (VVM), Natura2000 og bilag IV-arter

Det ansøgte projekt er ikke omfattet af VVM bekendtgørelsen Bekendtgørelse nr. 957 af 27. juni 2016 om vurdering af visse offentlige og private anlægs virkning på miljøet (VVM) i medfør af lov om planlægning, . Der er derfor ikke lavet VVM-screening af det ansøgte.

Det ansøgte projekt er omfattet af Habitatbekendtgørelsen, Bekendtgørelse nr. 926 af 27. juni 2016 om udpegning og administration af internationale naturbeskyttelses-områder samt beskyttelse af visse arter.

Påvirkningsområdet ligger ikke indenfor Natura 2000 eller i nærheden af, og der er derfor ingen påvirkning af udpegningsgrundlaget for Natura 2000-områder.

En række dyr og planter omfattet af habitatdirektivets bilag IV kan have levested, fødesøgningsområde eller sporadisk opholdssted på egnen omkring det ansøgte anlæg.

Det ansøgte projekt vurderes at have en neutral effekt på levesteder samt yngle- og rasteområder for de nævnte arter. Dette tilskrives, at projektet vurderes ikke at medføre nogen ændring i naturtilstanden af nærliggende naturarealer.

5. Sagens behandling

NCC Roads A/S har d. 29. juli 2015 ansøgt Region Nordjylland om 10-årig forlængelse af tilladelse til råstofindvinding ved eksisterende grusgrav, beliggende Østkystvejen 70, 9300 Sæby.

Tilladelsen ønskes givet på samme vilkår som hidtil, bortset fra at der søges om vandindvinding fra den nordlige sø, se kort side 1, indenfor de første 2 år. Herefter ønskes indvindingen flyttet til den sydlige sø i området i resten af graveperioden.

NCC Roads A/S oplyser, at 90 – 95 % af det indvundne vand recirkuleres til søerne efter grusskyl. Frederikshavn kommune vurderer derfor, at indvindingen ikke har væsentlig betydning for grundvandsstanden i området.

Idet vandet ved grusskyl ikke tilledes stoffer ud over sandpartikler, som til dels bundfældes inden recirkulering til sø, vurderes grusskylningen ikke at medføre risiko for påvirkning af grundvandet i området.

Det vurderes, at vandindvindingen ikke vil have væsentlig påvirkning på naturtilstanden i søerne. Sænkning af vandstanden er beskeden på grund af recirkulering af vandet efter grusskylningen. Og skyllevandet henstår til bundfældning, inden det ledes retur til søerne.

Søerne vil først blive omfattet af bestemmelserne i naturbeskyttelseslovens § 3, når råstofindvindingen i området er færdig.

Partshøring

Udkast til indvindingstilladelse er 7. juli 2016 sendt i partshøring hos NCC Roads A/S. Der er ikke indkommet bemærkninger.

6. Bilag til afgørelsen

Klagevejledning – vandforsyningsloven

Venlig hilsen

Kirsten Haumann

Kirsten Haumann

Kopi til:

Region Nordjylland, att: Niels Peter Mortensen, npm@rn.dk

Danmarks Sportsfiskerforbund, post@sportsfiskerforbundet.dk

Lystfiskerforeningen Frederikshavn formand@lystfisker.frhavn.dk

Danmarks Naturfredningsforening, dn@dn.dk

Danmarks Naturfredningsforening, Lokalkomiteen for Frederikshavn og Læsø, dnfrederikshavn-sager@dn.dk

Forbrugerrådet, fbr@fbr.dk

Vejledning om klagemuligheder m.v. omkring tilladelse til vandindvinding og vandindvindingsanlæg


efter

Vandforsyningslovens §§ 20, 21

Reglerne fremgår af lovens kapitel 13

- Hvem kan klage:* Kommunens afgørelse kan påklages til Natur- og miljøklagenævnet af
1. adressaten for afgørelsen (normalt ansøgeren),
 2. ejeren af den ejendom som afgørelsen vedrører,
 3. Sundhedsstyrelsen
 4. Danmarks Naturfredningsforening
 5. Danmarks Sportsfiskerforbund
 6. Forbrugerrådet
 7. Enhver der må antages at have individuel, væsentlig interesse i sagens udfald
- Hvordan klager du* Der skal klages til Natur- og Miljøklagenævnet. Du klager via Klageportalen, som du finder et link til på forsiden af www.nmkn.dk. Klageportalen ligger på www.borger.dk og www.virk.dk. Du logger på www.borger.dk eller www.virk.dk, ligesom du plejer, typisk med NEM-ID. Klagen sendes gennem Klageportalen til den myndighed, der har truffet afgørelsen. En klage er indgivet, når den er tilgængelig for myndigheden i Klageportalen. Når du klager, skal du betale et gebyr på kr. 500. Du betaler gebyret med betalingskort i Klageportalen.
- Natur- og Miljøklagenævnet skal som udgangspunkt afvise en klage, der kommer uden om Klageportalen, hvis der ikke er særlige grunde til det. Hvis du ønsker at blive fritaget for at bruge Klageportalen, skal du sende en begrundet anmodning til den myndighed, der har truffet afgørelse i sagen. Myndigheden videresender herefter anmodningen til Natur- og Miljøklagenævnet, som træffer afgørelse om, hvorvidt din anmodning kan imødekommes.
- 4 ugers klagefrist:* Klagefristen udløber 4 uger efter, at afgørelsen er meddelt. Er afgørelsen offentligt bekendtgjort, regnes klagefristen dog altid fra bekendtgørelsen. Hvis klagefristen udløber på en lørdag eller helligdag, forlænges klagefristen til den følgende hverdag.
- Opsættende virkning:* En rettidig klage har ikke opsættende virkning ved vandindvindingstilladelser. Som udgangspunkt må bygge- og anlægsarbejder ikke påbegyndes før klagen er afgjort. Ved påbud eller forbud har en klage opsættende virkning. Klagemyndigheden kan dog bestemme andet.
- Orientering* Kommunen giver den, der har fået en tilladelse, underretning om en indgivet klage og om klagens opsættende virkning.
- Civil retssag**
Kommunens afgørelse kan også indbringes for domstolene. Retssagen skal være anlagt inden 6 måneder fra den dag, afgørelsen er meddelt. Er afgørelsen offentligt bekendtgjort, regnes fristen dog altid fra bekendtgørelsen.

Revideret 24. februar 2016



Tilladelse til erhvervsmæssig
råstofindvinding af sand, grus og
sten

Regional Udvikling
Niels Bohrs Vej 30
9220 Aalborg Øst

2. december 2016



REGION NORDJYLLAND
- i gode hænder