



**RÅSTOFTILLADELSE FOR GRAVEOMRÅDE GAN-  
DRUP, AALBORG KOMMUNE**

# Tilladelse til erhvervsmæs- sig råstofindvinding af ler

**På Vester Hedensvej, 9362 Gandrup, matr.nr. 7g og 7h Ø. Hassing By, Ø.  
Hassing**



**REGION NORDJYLLAND**  
– i gode hænder



**OVERSIGTSSKEMA**

Råstofgravens beliggenhed	Vester Hedensvej, 9362 Gandrup, matrikelnummer 7g og 7h Ø. Hassing By, Ø. Hassing
Råstofgravens areal	2 ha
Råstoftype og tilladt mængde	Ler 30.000 m <sup>3</sup> pr. år, heraf 20.000 m <sup>3</sup> under grundvandsspejl
Tilladelsens varighed	10 år 8. oktober 2021 – 8. oktober 2031
Sagsnummer	2020-027541
Tidligere meddelte tilladelser	
Offentliggørelse	8. oktober 2021
Klagefristens udløb	4 uger efter offentliggørelse
Frist for efterbehandling	8. oktober 2031 og senest 1 år efter endt indvinding
Indvinder	Randers Tegl A/S – Gandrup Teglværk Teglværksvej 41, 9362 Gandrup
Ansøger	Randers Tegl A/S – Gandrup Teglværk Teglværksvej 41, 9362 Gandrup
Grundejer	Randers Tegl A/S Mineral 2-4, 9220 Aalborg Ø.
Indvinders telefon/mobilnummer	22 18 25 50
Indvinders e-mailadresse	<a href="mailto:lm@randerstegl.dk">lm@randerstegl.dk</a>
Indvinders CVR-nummer	20400234
Driftsansvarlig(e)	Line Matthiasen
Region Nordjylland	Tlf.: 97 64 80 00, e-mail: <a href="mailto:raastoffer@rn.dk">raastoffer@rn.dk</a>
Region Nordjylland – Pia Heuer Andersen	97 65 46 38, <a href="mailto:p.heuer@rn.dk">p.heuer@rn.dk</a>



Tilladelse til råstofindvinding  
på matr.nr. 7g og 7h Ø. Hassing By, Ø. Hassing, Aalborg Kommune  
indtil 8. oktober 2031  
Sagsnummer: 2020-027541

<b>Ansøger:</b>	<b>Indvinder:</b>	<b>Ejer:</b>
LE34 A/S på vegne af Gandrup Teglværk Gasværksvej 30R 9000 Aalborg CVR-nr.: 20 68 38 80	Randers Tegl A/S/ Gandrup Teglværk Teglværksvej 41 9362 Gandrup CVR-nr.: 20 40 02 34	Randers Tegl A/S Mineralvej 2-4 9220 Aalborg Ø. CVR-nr.: 20 40 02 34

Region Nordjylland den 8. oktober 2021

Pia Heuer Andersen

Geolog

Udarbejdet af

Heidi Højriis Poulsen

Råstofsagsbehandler

Kvalitetssikret af

Pia Heuer Andersen

Geolog



# INDHOLD

Oversigtsskema .....	3
<b>1. Tilladelsen .....</b>	<b>8</b>
1.1 Råstofloven .....	8
1.2 Miljøvurderingsloven .....	8
1.3 Internationale naturbeskyttelsesområder (Natura 2000) .....	8
1.4 Bilag IV-arter .....	8
1.5 Vandforsyningsloven .....	9
1.6 Miljøbeskyttelsesloven .....	9
1.7 Naturbeskyttelsesloven .....	10
1.8 Museumsloven .....	10
1.9 Skovloven .....	10
1.10 Vandløbsloven .....	10
1.11 Vejloven og Privatvejsloven .....	10
1.12 Jordforureningsloven .....	10
<b>2. Vilkår .....</b>	<b>11</b>
2.1 Vilkår efter Råstofloven .....	11
2.2 Vilkår efter Vandforsyningsloven .....	20
2.3 Vilkår efter Miljøbeskyttelsesloven .....	20
2.4 Vilkår efter Naturbeskyttelsesloven .....	21
<b>3. Offentliggørelse, klagevejledning og underretning .....</b>	<b>23</b>
3.1 Generel klagevejledning .....	23
3.2 Klagevejledning for de enkelte love .....	23
3.3 Underretning .....	26
<b>4. Grundlag for tilladelsen .....</b>	<b>27</b>
4.1 Ansøgningens indhold .....	27
4.2 Høring vedr. udkast til tilladelse .....	31
<b>5. Regionens behandling af sagen .....</b>	<b>33</b>
5.1 Råstofplanen .....	33
5.2 Miljøvurderingsloven .....	33
5.3 Kommuneplan og lokalplan .....	34
5.4 Grundvand .....	34
5.5 Natur og landskab .....	34
5.6 Miljømæssige forhold .....	35
5.7 Udkast til efterbehandlingsplan .....	37
5.8 Region Nordjyllands samlede vurdering .....	37
Bilag A: Oversigtskort i målforhold 1:20.000 .....	38
Bilag B: Luftfoto i målforhold 1:5000 .....	39
Bilag C: Udkast til deklaration/servitut vedrørende efterbehandling .....	40
Bilag D: Generelle bestemmelser .....	42
Bilag E: Uddrag af museumsloven – jf. lovbek. nr. 358 af 8. april 2014 .....	45
Bilag F: Afgørelse efter vandforsyningsloven .....	47
Bilag G: Afgørelse efter miljøbeskyttelsesloven .....	52
Bilag H: Afgørelse efter naturbeskyttelsesloven .....	61

# 1. Tilladelsen

## 1.1 Råstofloven<sup>1</sup>

På baggrund af det foreliggende materiale, og med hjemmel i Råstoflovens § 7 stk. 1, meddeler Region Nordjylland hermed tilladelse til årlig indvinding af op til 30.000 m<sup>3</sup> ler på i alt 2 hektar på matr.nr. 7g og 7h Ø. Hassing By. Ø. Hassing, se bilag A og B.

Tilladelsen er gældende i perioden fra 8. oktober 2021 til 8. oktober 2031

Tilladelsen meddeles på vilkår i henhold til Råstoflovens § 10 samt i henhold til anden relevant lovgivning, som beskrevet under afsnit 2.2.

## 1.2 Miljøvurderingsloven<sup>2</sup>

Projektet er opført på Miljøvurderingslovens bilag 2 pkt. 2a. Region Nordjylland har gennemført en screening af projektets indvirkning på miljøet. Region Nordjylland har vurderet, at projektet ikke vil påvirke miljøet væsentligt.

Region Nordjylland har den 27. maj 2021 truffet afgørelse om, at der ikke skal udarbejdes en miljøkonsekvensrapport. Afgørelsen er truffet efter Miljøvurderingslovens § 21.

Afgørelsen kan ses på regionens hjemmeside [www.rn.dk/rastoffer](http://www.rn.dk/rastoffer).

Se nærmere i afsnit 5.2.

## 1.3 Internationale naturbeskyttelsesområder (Natura 2000)<sup>3</sup>

Region Nordjylland har på baggrund af projektets karakter og afstanden vurderet, at projektet ikke påvirker Natura 2000-områderne – nr. 218 Hammer Bakker, østlig del og nr. 14 Ålborg Bugt, Randers Fjord og Mariager Fjord – væsentligt, hvorfor det er besluttet, at der ikke skal udarbejdes en konsekvensvurdering for det ansøgte anlægs påvirkning af ovennævnte Natura 2000-område. Natura 2000-områderne ligger hhv. ca. 10 km nordvest og ca. 10 km øst for indvindingsområdet.

## 1.4 Bilag IV-arter

En række arter, der er omfattet af habitatdirektivets bilag IV, kan have levested, fødesøgningsområde eller sporadisk opholdssted på eller ved ejendommen. På baggrund af faglig rapport nr. 635, Håndbog om dyrearter på habitatdirektivets bilag IV, fra DMU 2007 vurderes det, at der kan være vandflagermus, frynseflagermus, sydflagermus, markfirben, stor vandsalamander og spidssnudet frø i eller nær indvindingsområdet.

---

<sup>1</sup> Bekendtgørelse af lov om råstoffer, lovbek. nr. 124 af 26. januar 2017.

<sup>2</sup> Bekendtgørelse af lov om miljøvurdering af planer og programmer og af konkrete projekter (VVM), lovbek. nr. 973 af 25. juni 2020.

<sup>3</sup> Habitatdirektivet fra 1992 (Rådets direktiv 92/43/EØF om bevaring af naturtyper samt vilde dyr og planter med senere ændringer).

Bekendtgørelse om udpegning og administration af internationale naturbeskyttelsesområder samt beskyttelse af visse arter, lovbek. nr. 1595 af 6. december 2018.



Ifølge opslag på Naturdatabasen (Miljøportalen) d. 16. september 2021 er der registreret spidssnudet frø i en sø ca. 170 meter vest for det ansøgte areal. Der er ingen observationer af andre bilag IV arter omkring det ansøgte areal.

Teglværksøerne består af flere gamle råstofsøer med spredte relativt unge træer. Teglværksøerne kan potentielt fungerer som fouragerings- og opholdsområde for vandflagermus og andre arter af flagermus. I forbindelse med projektet bliver der ikke fældet læhegn og træer, hvorfor det vurderes at evt. yngle- eller rasteområde for arter af flagermus ikke bliver påvirket.

Der er registreret både butsnudet og spidssnudet frø i de gamle råstofsøer, hvoraf spidssnudet frø er en bilag IV art. Spidssnudet frø er ifølge naturdatabasen (Miljøportalen) registreret i 2012 ved en sø ca. 170 meter vest fra det ansøgte areal på matr.nr. 7g. Spidssnudet frø er knyttet til våde biotoper og yngler typisk i lavvandede søer uden fisk. Udenfor yngleperioden opholder den spidssnudet frø sig typisk i våde områder, som f.eks. enge og moser nær yngle vandhullet. Yngleområdet for spidssnudet frø vurderes således at være søerne, mens rasteområdet vurderes at være bredzonen og evt. våde lavninger omkring søerne.

Det ansøgte areal på matr.nr. 7g er i dag mark med permanent græs, mens det ansøgte areal på matr.nr. 7h er intensivt dyrket mark. Det kan ikke afvises at enkelte individer af spidssnudet frø periodisk kan opholde sig på det ansøgte areal på matr.nr. 7g i sommerhalvåret. Region Nordjylland vurderer dog at spidssnudet frø hovedsageligt vil opholde sig på vådere arealer, som f.eks. bredzonen af søerne og ikke på markerne på det ansøgte areal.

Det vurderes at det ansøgte areal ikke udgør et yngle- eller rasteområde for spidssnudet frø, da der er tale om marker. Region Nordjylland vurderer at projektet ikke forringer den økologiske funktionalitet af området for spidssnudet frø, eller for andre bilag IV arter, da der udelukkende er tale om råstofindvinding på marker og at der ikke graves indenfor bredzonen af søerne eller fjernes træer. Det ansøgte areal bliver efterbehandlet til sø / natur efter endt råstofindvinding. Af et forsigtighedsprincip anbefaler Region Nordjylland at overjorden fjernes i vinterhalvåret, hvor spidssnudet frø ligger i dvale (se vilkår 19).

Region Nordjylland har vurderet, at indvindingen ikke vil påvirke bilag IV-arter negativt. Hvis det mod forventning skulle vise sig, at indvindingen påvirker bilag IV-arter negativt, kan Region Nordjylland stille skærpede vilkår.

## 1.5 Vandforsyningsloven<sup>4</sup>

Der er ansøgt om tilladelse til indvinding under grundvandsspejlet og tilladelse til sænkning af grundvandsspejlet.

Tilladelsen gives i henhold til Vandforsyningsloven af Aalborg Kommune.

Tilladelsen gives på vilkår, som beskrevet under afsnit 2.2 og i bilag F.

## 1.6 Miljøbeskyttelsesloven<sup>5</sup>

Der er ansøgt om tilladelse til udledning af vand fra grundvandsdræning til sø.

Tilladelsen gives i henhold til Miljøbeskyttelsesloven af Aalborg Kommune.

Tilladelsen gives på vilkår, som beskrevet under 2.3 og i bilag G.

---

<sup>4</sup> Bekendtgørelse af lov om vandforsyning m.v., lovbek. nr. 118 af 22. februar 2018.

<sup>5</sup> Bekendtgørelse af lov om miljøbeskyttelse (miljøbeskyttelsesloven), lovbek. nr. 1121 af 3. september 2018.

## 1.7 Naturbeskyttelsesloven<sup>6</sup>

Der er søgt om dispensation fra Naturbeskyttelsesloven.

Der er søgt om dispensation til ændring af terræn inden for søbeskyttelseslinje i henhold til naturbeskyttelseslovens § 16.

Dispensationen gives i henhold til Naturbeskyttelsesloven af Aalborg Kommune.

Dispensationen gives på vilkår, som beskrevet under afsnit 2.4 og i bilag H.

I forbindelse med råstofindvindingen ønskes udledning af oppumpet grundvand fra råstofgraven til en nærliggende sø, som er omfattet af naturbeskyttelseslovens § 3. Søen har nødoverløb til nærliggende vandløb, Øster Hassing Hedeæk. I udledningstilladelsen efter miljøbeskyttelsesloven har Aalborg Kommune stillet vilkår om, at der ikke udledes opslæmmet materiale, der kan forstyrre dyre- og planteliv. Aalborg Kommune har oplyst, at kommunen har vurderet, at der dermed ikke er risiko for en tilstandsændring i søen, og at der ikke er behov for en dispensation iht. naturbeskyttelseslovens § 3.

## 1.8 Museumsloven<sup>7</sup>

Der er ikke søgt om dispensation fra Museumsloven.

## 1.9 Skovloven<sup>8</sup>

Der er ikke søgt om dispensation fra Skovloven.

## 1.10 Vandløbsloven<sup>9</sup>

Der er ikke søgt om tilladelse efter Vandløbsloven.

## 1.11 Vejloven og Privatvejsloven<sup>10</sup>

Aalborg Kommune træffer afgørelse om vejadgang.

## 1.12 Jordforureningsloven<sup>11</sup>

Der er ikke søgt om dispensation fra eller tilladelse efter Jordforureningsloven.

---

<sup>6</sup> Bekendtgørelse af lov om naturbeskyttelse (naturbeskyttelsesloven), lovbek. nr. 1122 af 3. september 2018.

<sup>7</sup> Bekendtgørelse af museumslov, lovbek. nr. 358 af 8. april 2014.

<sup>8</sup> Bekendtgørelse af lov om skove, lovbek. nr. 122 af 26. januar 2017.

<sup>9</sup> Bekendtgørelse af lov om vandløb (vandløbsloven), lovbek. nr. 127 af 26. januar 2017.

<sup>10</sup> Bekendtgørelse af lov om offentlige veje m.v., lovbek. nr. 1520 af 27. december 2014.

Lov om private fællesveje, lov nr. 1234 af 4. november 2015.

<sup>11</sup> Bekendtgørelse af lov om forurennet jord (jordforureningsloven), lovbek. nr. 282 af 27. marts 2017.

## 2. Vilkår

Vilkårene i denne tilladelse er bindende for indvinder og eventuelle ejere af de matrikler, der er givet tilladelse til at indvinde på.

### 2.1 Vilkår efter Råstofloven

#### Før indvindingen begynder

1. Først når Region Nordjylland har givet en igangsætningstilladelse, må arbejdet med at afrømme overjord og at indvinde råstoffer begynde. Igangsætningstilladelsen kan tidligst gives, når klagefristen er udløbet. Såfremt der indkommer en klage, får ansøger besked, og gravningen må ikke iværksættes, før klagen er behandlet af klagemyndigheden.

Inden igangsætningstilladelsen kan gives, skal vilkår 2-5 være opfyldte.

2. Der skal foreligge en tilladelse til vejadgang fra Aalborg Kommune.
3. Indvinder skal udarbejde en grave- og efterbehandlingsplan, så den opfylder vilkårene i tilladelsen og tilgodeser landskabelige interesser. Grave- og efterbehandlingsplanen skal godkendes af Region Nordjylland.

Hvis forholdene kræver det, kan Region Nordjylland senere i indvindingsforløbet stille krav om, at indvinder skal udarbejde en revideret grave- og efterbehandlingsplan, som skal godkendes af Region Nordjylland.

Grave- og efterbehandlingsplanen skal som minimum indeholde følgende:

- a. Graveplan – mindst i målforhold 1:2.000.
  - b. Efterbehandlingsplan – mindst i målforhold 1:2.000.
  - c. Et snit med områdets profil i målforhold 1:500 eller 1:1.000. Højdemål bør vises fem gange større end de vandrette mål. Snittet skal vise det nuværende og det fremtidige terræn i forhold til skel og grænserne for efterbehandling og gravning. Gravedybden skal også vises.
  - d. Grænsen for efterbehandling, som skal vises, fremgår af afsnit 2.1.2, mens grænsen for gravning skal fastlægges i grave- og efterbehandlingsplanen. Grænsen for gravning skal sikre, at der er tilstrækkelige materialer til rådighed ved efterbehandlingen. Der skal beregnes, hvor meget overjord der er til rådighed for opbygning af skråningsanlæggene, hvorved neddozning af regulære materialer evt. kan reduceres og gravegrænsen derved kan fastlægges nærmere grænsen for efterbehandling
  - e. Gravning og efterbehandling skal foregå i etaper.
  - f. Indvinder skal oplyse, hvor stort et areal, der ønskes afrømmet, når indvindingen er størst.
  - g. Graveretning skal vises.
  - h. Adgangen til området, hvor indvindingen skal ske, skal vises.
  - i. Placering af produktionsanlæg, lagerplads, tankanlæg samt depoter for overjord og muld skal fremgå af planen. Placering skal ske inden for grænsen for efterbehandling.
  - j. Oplysninger om skrænthældning.
4. Grænsen for det areal der må graves i, skal sættes af i marken efter nærmere aftale med Region Nordjylland. Derefter skal der indsendes et målrids af gravegrænsen til Region Nordjylland, hvor afmærkningspælernes placering er angivet. Pælene til afmærkning mv. må ikke fjernes og skal sikres, så de ikke bliver beskadiget. Det kan fx ske med betonringe.
  5. Region Nordjylland skal have en garanti fra pengeinstitut eller kautionsforsikring. Garantien størrelse bliver beregnet af Region Nordjylland i forbindelse med godkendelse af grave- og efterbehandlingspla-

nen. Garantien pristalsreguleres automatisk en gang om året med Danmarks Statistiks omkostningsindeks for anlæg, jordarbejder mv. og med den aktuelle dato som udgangspunkt. Garantien frigives først, når efterbehandlingen er gennemført og godkendt af Region Nordjylland.

Region Nordjylland kan til enhver tid ændre garantiens størrelse, hvis forudsætningerne for beregningerne ændres. Det kan fx være tilfældet, hvis indvindingen sker på en måde, så efterbehandlingen vil koste mere end først antaget.

Såfremt indvinder ønsker at anlægge interne veje i råstofgraven, stilles der en separat garanti for fjernelse af disse.

### Tinglysning

6. Der skal indbetales kr. 1750,- til dækning af afgiften for tinglysning af servitut/deklaration om vilkår for indvindingen. Region Nordjylland sender ansøger en separat regning for dette.

### Oplysning om hvornår gravearbejdet påbegyndes

7. Region Nordjylland skal underrettes, inden indvindingen påbegyndes. Underretningen skal ske skriftligt.
8. Hvis indvinder ikke ønsker de arkæologiske interesser afklaret gennem en forundersøgelse, skal indvinder senest 4 uger før muldafrømning underrette Nordjyllands Historiske Museum om, hvornår arbejdet bliver sat i gang.

Kontaktoplysninger: Nordjyllands Historiske Museum, Algade 48, 9000 Aalborg, tlf. 99 31 74 00, e-mail: [historiskmuseum@aalborg.dk](mailto:historiskmuseum@aalborg.dk)

### 2.1.1 Omfanget af retten til at indvinde

9. Området, hvor indvindingen mv. må ske, er på 2 hektar og fremgår af bilag B.
10. Indvinding andre steder på ejendommen end det tilladelsen omfatter, kræver en ny tilladelse efter råstofloven.
11. Tilladelsen gælder kun indvinding af 30.000 m<sup>3</sup> ler pr. år over en 10-årig periode, hvoraf op til 20.000 m<sup>3</sup> pr. år indvindes under grundvandsspejl.
12. Hvis der er ønske om at indvinde overjord, andre råstoffer eller større mængder end de ovenstående skal det anmeldes til Region Nordjylland, jf. Råstoflovens § 9 stk. 2.
13. Der graves under grundvandsspejl. Der må ikke graves dybere end til kote 0 meter (DVR90) svarende til 7-10 meter under terræn. Det oprindelige terræn ligger i kote 7-10 meter (DVR90).
14. Region Nordjylland kan på et hvilket som helst tidspunkt stille krav om, at grundvandsspejlets beliggenhed skal måles. Målingen skal foregå i marts eller april måned.
15. Hvis det ønskes at grave dybere end tilladt, kræver det en ny afgørelse efter Råstofloven.
16. Der må aldrig uden tilladelse inddrages større arealer til at indvinde på, end det areal som er lagt til grund for beregning af garantien.

17. Hvis der i forbindelse med indvindingen blotlægges dræn, skal Region Nordjylland og Aalborg Kommune underrettes og dræne skal omlægges for at sikre mod utilsigtet næringstilførsel til søer og lignende<sup>12</sup>. Andre løsninger kan i særlige tilfælde findes, men kun med tilladelse fra Aalborg Kommune.
18. Anvendelse af knust beton eller tegl til anlæg af interne køreveje forudsætter forudgående godkendelse fra Region Nordjylland.
19. Af hensyn til spidssnudet frø skal afgravning af muld og overjorden på matr.nr. 7g Ø. Hassing By, Ø. Hassing ske i vinterhalvåret i perioden 1. november – 1. marts.

### 2.1.2 Afstandskrav m.v.

20. Der må ikke rømmes muld og overjord af eller graves tættere på:
  - a. Naboskel end 5 meter
  - b. Vejskel til offentlig vej end 10 meter. Råstofindvindingen skal foretages så afstand til offentlig vej er mindst 2 x gravedybde med mindre, der foreligger en dispensation fra vejmyndigheden (jf. vejlovens § 73).
  - c. Vejskel til privat fællesvej end 10 meter. Råstofindvindingen skal foretages så afstand til privat fællesvej er mindst 2 x gravedybde med mindre, der foreligger en dispensation fra vejmyndigheden (jf. lov om privat fællesvej § 36, stk. 2)
  - d. § 3 områder end 5 meter.
  - e. Øster Hassing Hedeæk end at der er et 8 meter bredt arbejdsbælte på begge sider af vandløbet, og skrænten har anlæg/hældning på max 1:1, afgravet i intakt jord.
  - f. Forsyningsledning end 2 meter og derfra må der afgraves i hældning 1:2.
  - g. Højspændingsmaster end 15 meter.
  - h. Nabobeboelser end
    - 100 meter uden støjvold
    - 60 meter ved anlæg af 3 meter høj støjvold
21. Indvinding under grundvandsspejl må ikke finde sted tættere på
  - a. Naboskel end 10 meter
  - b. Vejskel end 15 meter

#### **Skelgennemgravning**

22. Hvis der på et senere tidspunkt skal graves på de tilgrænsende ejendomme, kan Region Nordjylland på et hvilket som helst tidspunkt – både under og efter gravningen – forlange, at området omkring skellet gennemgraves og efterbehandles, så der ikke står en vold tilbage.

#### **Anlæg på skrån timer under indvinding**

23. Under gravning og fordeling af overjord må skrænterne ikke have anlæg/hældning, så der er fare for udskridning.

---

<sup>12</sup> Hjemlen findes i Råstofloven § 10, stk. 3

### 2.1.3 Driftstider

Tilladelige driftstider er opført i tabel 1.

Driftstider	Hverdage
Gravemaskiner, transportanlæg og oparbejdningsanlæg mv.	Kl. 07.00 – 16.00
Udlevering af læsning, herunder kørsel indenfor råstofgravens område	Kl. 07.00 – 16.00

Tabel 1 – Tilladelige driftstider

24. Der må ikke arbejdes i råstofgraven udenfor den tilladte driftstid, og der må ikke forekomme drift i råstofgraven på søn- og helligdage.
25. En udvidelse af driftstiden kan aftales med Region Nordjylland. En udvidelse er kun mulig i kortere perioder og kun i tilfælde af, at der findes specielle årsager hertil. Ansøgning om udvidelse af de normale driftstider skal være Region Nordjylland i hænde senest 14 dage før afvigelsen forventes at være nødvendig.
26. Uden for driftstid skal adgangsvejen til råstofgraven være aflåst/afspærret med hegn, bom, kæde eller lignende.

### 2.1.4 Efterbehandling

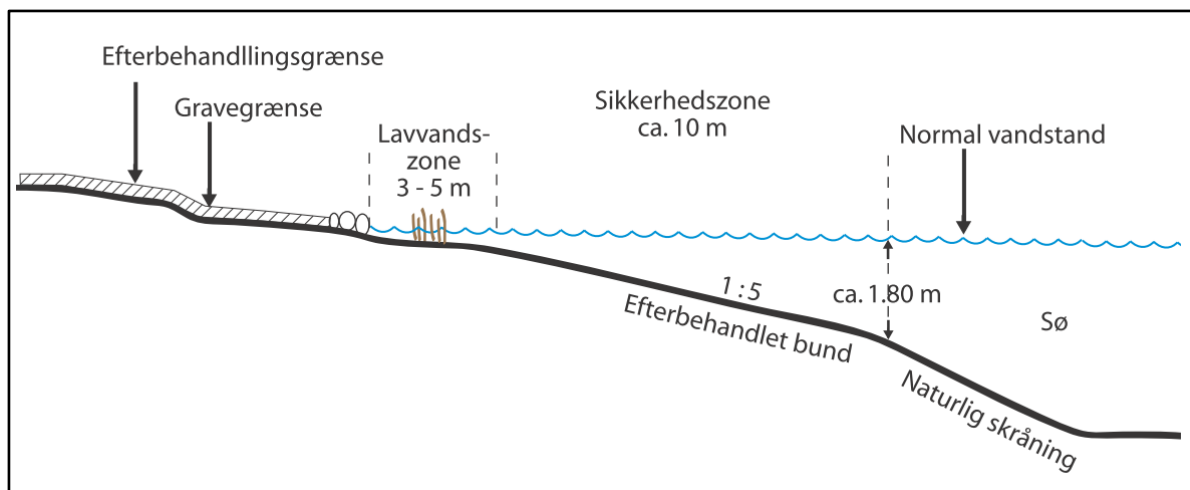
27. Området, hvor indvindingen har fundet sted, skal efterbehandles til natur herunder sø.

#### Naturformål

28. Al muld skal fjernes fra graven inden efterbehandling påbegyndes.
29. Efterbehandling af gravesø

Når efterbehandling af gravesøen er godkendt, bliver søen omfattet af naturbeskyttelseslovens § 3.

- a. Der må ikke anvendes gødning eller pesticider i en zone af 10 m fra bredden af den efterbehandlede gravesø.
- b. Ved efterbehandling af gravesø skal søbredderne udformes, så de tilpasses terrænet. Søbredderne skal etableres så der optræder slyngninger langs bredden, og skal anlægges med hældning ikke stejlere end 1:5 indtil 1,8 m dybde.
- c. Der skal være lavvandsområder langs bredderne.
- d. Der skal være en zone på mindst 5 meter omkring søerne, hvor der ikke lægges muld på og hvor der ikke må tilplantes eller tilsåes.
- e. Der må hverken udsættes eller fodres andefugle, fisk eller krebs i gravesøerne.
- f. Der må ikke opsættes synlige redeguse, foderflåder eller lignende, ligesom søer kun må hegnes med eventuelt nødvendigt kreaturhegn.
- g. Der må ikke ske tilplantning på søernes sydside, af hensyn til sollys.
- h. Ved evt. plantning må der kun plantes træ- og buskearter, der er hjemmehørende i Danmark.



Principskitse for efterbehandling af gravesø

### Generelle vilkår vedr. overjord og muld

30. Den nødvendige mængde overjord til efterbehandling skal til enhver tid forefindes i depot på arealet og genudlægges i forbindelse med efterbehandling.
31. Overjord og muld skal opbevares i adskilte depoter. Under depoter for overjord skal mulden være rømmet af, inden opbygningen af depotet påbegynder.
32. Jord med humus i, fx muld, tørvejord og lignende, må ved efterbehandlingen ikke tildækkes af andre jordarter, da indholdet af organisk materiale ved tildækning giver risiko for forurening af grundvandet på grund af nedbrydning af det organiske materiale.
33. Overjord og muld på arealet mellem gravegrænsen og efterbehandlingsgrænsen skal rømmes af, inden skrånningerne dozes ned. Når de har det rette anlæg, lægges overjord og muld på igen.

### Generelle vilkår vedr. efterbehandlingsplan

34. Grave- og efterbehandlingsplanen skal følges af indvinder og ejer(e), indtil Region Nordjylland eventuelt har godkendt en revideret plan.
35. En eventuel ny indvinder skal komme med forslag til grave- og efterbehandlingsplan, som Region Nordjylland skal godkende.
36. Region Nordjylland kan til enhver tid kræve en ajourført plan forelagt til godkendelse, hvis indvinding og/eller efterbehandlingen ønskes ændret i forhold til den plan, der allerede er godkendt. Region Nordjylland kan kræve, at der skal foretages et nivellement og en opmåling, hvis grave- og efterbehandlingsplanen skal revideres.
37. Såvel lodsejer/grundejer og indvinder har pligt til at rette sig efter de henvisninger, som Region Nordjylland måtte give for at udføre alle de arbejder, planen handler om.

### Generelle vilkår vedr. efterbehandlingen

38. I tilfælde af, at der under gravningen afdækkes særlige landskabsformer, blottede profiler mv., som særlig tydeligt afspejler landskabets opbygning, den geologiske historie eller de geologiske processer skal disse søges bevaret.

39. I forbindelse med efterbehandlingen kan der efterlades geologiske profiler efter aftale med Region Nordjylland.
40. Adgangsvejen, interne veje og vendeplads skal fjernes i forbindelse med gravearealets retablering.
41. Alle bygninger, produktionsanlæg og installationer, der er etableret i forbindelse med råstofindvindingen fjernes fra arealerne inden efterbehandlingen kan godkendes.
42. Efterbehandlingen skal begynde så tidligt som muligt og være færdig 12 mdr. efter endt indvinding og senest den 8. oktober 2031
43. Inden større arbejder med at efterbehandle sættes i gang, skal Region Nordjylland have besked om det, så eventuelle tvivlsspørgsmål kan blive afklaret.
44. Når efterbehandlingen er slut, skal Region Nordjylland have besked om det. Region Nordjylland skal foretage tilsyn inden efterbehandlingen kan godkendes.
45. Pligten til at afslutte efterbehandlingen indtræder, hvis indvindingen har ligget stille i et år, og omgående hvis tilladelsen bliver kaldt tilbage, med mindre du/I har en særlig aftale med Region Nordjylland om en længere frist.

### 2.1.5 Forebyggelse mod jord- og grundvandsforurening

46. Hvis der sker uheld, hvor der spildes olie eller brændstof, skal der gøres en omgående afværgeindsats ved kontakt til Beredskabsstyrelsen og orientering til Region Nordjylland.

#### **Brændstofftanke**

47. Tanke/beholdere til flydende brændstof, olieprodukter mv. skal placeres i tætte opsamlingskar, der kan rumme indholdet af den største tank/beholder anbragt deri. For at undgå regnvand i opsamlingsbeholderen skal det hele være overdækket. Optankning skal foregå under konstant opsyn.
48. Tankene i råstofgraven skal være typegodkendt efter olietankbekendtgørelsen. Tankene skal desuden være dobbeltskrogede.
49. Udstyr til tankning skal være opsat/indrettet med automatisk stop ved fuld tank og således, at et eventuelt spild i forbindelse med tankning kan tilbageholdes og opsamles.

#### **Kørende og stationært materiel**

50. Såfremt der udenfor råstofgravens driftstider, se afsnit "Driftstider", skal henstå køretøjer i selve råstofgraven, skal dette ske på et befæstet areal. Det befæstede areal skal være indrettet således, at spildte væsker ikke kan løbe væk eller sive ned.
51. Alt stationært og kørende materiel skal regelmæssigt inspiceres for olie- og kemikaliespild, og eventuelle utætheder skal øjeblikkeligt afhjælpes og repareres. Der må ikke ske reparationer i råstofgraven, undtaget hvis dette sker på et impermeabelt underlag. Eventuelle reparationer skal foregå indenfor råstofgravens tilladte driftstider.
52. Der må ikke ske vask af materiel i råstofgraven.
53. Hvis der ønskes opstilling af andet materiel end det ansøgte: hydraulisk gravemaskine, skal der fremsendes oplysninger herom til Region Nordjylland, der i givet fald vil fastsætte de nødvendige supplerende vilkår.



## Kemikalier

54. Der må ikke benyttes eller oplagres kemikalier eller lignende stoffer i råstofgraven, herunder kemiske midler til plantebekæmpelse, af hensyn til risikoen for forurening af grundvandet.
55. Brug af tørsalte eller midler til at dæmpe støv kan ske efter aftale med Region Nordjylland.

### 2.1.6 Affald

56. Råstofgraven må ikke bruges til at opbevare fyld, affald eller andet der ikke stammer fra graven. Der skal træffes foranstaltning til hindring af ukontrolleret aflæsning af affald og jordfyld.

Ejer og indvinder har ansvaret for, at der ikke – hverken midlertidigt eller varigt – henlægges affald af nogen slags, samt for at eventuelt henkastet affald straks fjernes.

57. Affald skal bortskaffes i henhold til affaldsbekendtgørelsen og Aalborg Kommunes "Regulativ for erhvervsaffald".
58. Eventuel tilførsel af jord til råstofgraven (§ 52-dispensation) skal søges særskilt hos Region Nordjylland.

### 2.1.7 Støj og vibrationer

59. Råstofgravens eksterne støjniveau må ikke overstige grænseværdierne, som det fremgår af tabel 2.

Tidsrum	Mandag – fredag kl. 07.00–18.00	Mandag – fredag kl. 18.00–22.00	Alle dage kl. 22.00–07.00
Områdetype:	Lørdag kl. 07.00–14.00	Lørdag kl. 14.00–22.00 Søn- og helligdage kl. 07.00–22.00	
Nærmestliggende enkeltbolig i det åbne land (sidestilles med områdetype 3)	55	45	40

Tabel 2 – Grænseværdier for støj målt efter retningslinjerne i Miljøstyrelsens vejledninger nummer 6/1984 eller beregnet efter retningslinjerne i Miljøstyrelsens vejledning nummer 5/1993 og angivet som det ækvivalente, korrigerede lydniveau i dB (A).

De anførte grænseværdier skal overholdes indenfor følgende referencetidsrum:

- For dagperioden på hverdage mandag til fredag samt søn- og helligdage kl. 07.00–18.00 skal grænseværdierne overholdes indenfor det mest støjbelastede tidsrum på 8 timer.
- I dagperioden på lørdage kl. 07.00–14.00 skal grænseværdierne overholdes indenfor det mest støjbelastede tidsrum på 7 timer. I perioden fra kl. 14.00–18.00 på lørdage skal grænseværdierne overholdes indenfor det mest støjbelastede tidsrum på 4 timer.<sup>13</sup>
- For aftenperioden alle ugens dage kl. 18.00–22.00 skal grænseværdierne overholdes indenfor den mest støjbelastede time.
- For natperioden kl. 22.00–07.00 alle ugens dage skal grænseværdierne overholdes indenfor den mest støjbelastede halve time.

<sup>13</sup> Fastsat efter "Orientering fra Miljøstyrelsens Referencelaboratorium for støjmålinger", nr. 10, november 1989.

60. Ved boliger for ejeren eller indvinderen af råstofgrave må støjen dog overstige grænseværdierne.
61. Såfremt der fremkommer klager over støjgener fra råstofgraven, eller råstofmyndigheden af anden grund finder det nødvendigt, skal indvinderen på råstofmyndighedens forlangende lade udføre målinger eller beregninger af støjniveauet efter de retningslinjer, som er angivet i Miljøstyrelsens vejledninger, jf. afsnittet om støj. Målingerne eller beregningerne foretages af et firma, der enten er akkrediteret til det eller godkendt af råstofmyndigheden. Målinger eller beregninger udføres normalt højst en gang om året, medmindre forholdene i råstofgraven er ændrede. Der skal aftales med Region Nordjylland, hvor der skal måles.
62. Den for et område gældende støjgrænse anses for overholdt, hvis de målte eller beregnede værdier – fratrukket ubestemtheden på målingen – er mindre eller lig med støjgrænseværdien. Målingerne og beregningernes samlede ubestemthed fastsættes, jf. Miljøstyrelsens støjvejledninger. Støjmålinger eller støjeregninger skal udføres og gennemføres under forhold, hvor råstofgraven er i fuld drift.
63. Hvis målingerne eller beregningerne viser, at støjen er højere end tilladt, skal indvinderen sørge for, at der bliver gjort noget for at dæmpe støjen. Nye målinger eller beregninger skal kunne bevise, at støjen derefter ligger indenfor det tilladte.

Behandlings- og transportanlæg samt grave- og læssemaskiner kan om nødvendigt kræves støjdempet, således at grænseværdierne kan overholdes. Støjdæmpningen kan for eksempel ske ved gummi-belægning, indkapsling af maskindele, opsætning af støjskærme eller oplægning af volde mod de nærliggende beboelseshuse.

64. Indvinderen skal afholde alle udgifter til støjmålinger og –beregninger.

#### **Støj i anlægs- og efterbehandlingsfasen**

65. Der accepteres i anlægs- og efterbehandlingsfasen en periode på 3 uger om året, hvor der i tidsrummet kl. 7.00-17.00 på hverdage accepteres et støjniveau på 60 dB(A)
66. Indvinder skal underrette Region Nordjylland om, hvilken periode der forventes et højere støjniveau senest 5 arbejdsdage før, de støjende arbejder skal foretages.

#### **Lavfrekvent støj, infralyd og vibrationer**

67. Driften af virksomheden må ikke medføre, at den målte værdi af råstofgravens bidrag til støjen, målt indendørs i de berørte bygninger, overstiger grænseværdierne, som fremgår af Tabel 3.

Anvendelse	A-vægtet Lydtrykniveau (10-160 Hz), dB	G-vægtet Infralydniveau dB
Beboelsesrum, herunder børneinstitutioner og lignende		
Aften/nat (kl. 18.00-07.00)	20	85
Dag (kl. 07.00-18.00)	25	85
Kontorer, undervisningslokaler og andre lignende støjfølsomme rum	30	85
Øvrige rum i virksomheder	35	90

Tabel 3 – Grænseværdier for lavfrekvent støj og infralyd (dB re 20 Pa).

Grænseværdierne gælder for ækvivalentniveauet over et måletidsrum på 10 minutter, hvor støjen er kraftigst. I tilfælde hvor støjen er impulsagtig reduceres de anførte grænser med 5 dB.

68. Driften af råstofgraven må ikke medføre, at der udsendes vibrationer, som overstiger grænseværdierne, jf. Tabel 4, målt som accelerationsniveau indendørs i de berørte bygninger.

Anvendelse	Vægtet accelerationsniveau Law i dB
Boliger i det åbne land (hele døgnet)	75
Børneinstitutioner og lignende	75
Boliger i blandet bolig/erhvervsområde	80
Kontorer, undervisningslokaler og lignende	80
Erhvervsbebyggelse	85

Tabel 4 – Grænseværdier for vibrationer, dB re  $10^{-6}$  m/s<sup>2</sup>. Grænseværdierne gælder for det maksimale KB-vægtede accelerationsniveau med tidsvægtning S.

Note: For kontorer og tilsvarende lokaler, hvor der foregår følsomme aktiviteter i virksomheder, gælder grænseværdien Law = 80 dB.

69. Efterfølgende skal indvinderen på forlangende fra og efter nærmere aftale med Region Nordjylland, fx ved naboklager, lade udføre målinger og beregninger til dokumentation af, at grænseværdierne, jf. tabel 3 og 4, er overholdt. Dokumentation sker ved fremsendelse af skriftlig rapport over målinger og beregninger til Region Nordjylland.

Hvis målinger viser, at den lavfrekvente støj, infralyd eller vibrationer er for store, skal de dæmpes ned. Derefter skal der laves nye målinger, som dokumenterer, at grænseværdierne nu kan overholdes. Der kan maksimalt kræves én måling af hver type pr. kilde pr. år.

70. Måling, rapportering og anden dokumentation skal ske i overensstemmelse med de til enhver tid gældende vejledninger fra Miljøstyrelsen på det aktuelle område. Målinger eller beregninger skal udføres af et firma, der er akkrediteret til at udføre "Miljømåling – ekstern støj".

Virksomheden afholder selv alle udgifter i forbindelse med dokumentation af de aktuelle vilkår.

71. Grænseværdierne for lavfrekvent støj og infralyd, jf. tabel 3 anses for overholdt, når et konkret måleresultat, uden tillæg eller fradrag for målingens ubestemthed, er lig med eller under den pågældende grænse.

Grænseværdierne for vibrationer, jf. tabel 4, anses for overholdt, når et konkret måleresultat ikke overskrider den pågældende grænse.

### 2.1.8 Støv

72. Virksomheden må ikke give anledning til støvgener udenfor virksomhedens område, som efter tilsynsmyndighedens opfattelse er væsentlige for omgivelserne.
73. Hvis der bliver konstateret støvgener, der opstår pga. råstofgravens drift, skal der træffes foranstaltninger, der nedbringer generne efter nærmere anvisning af Region Nordjylland, såsom vanding af gravefronter, lagerbunker, interne veje mv. samt renholdelse af interne veje.
74. Virksomheder skal få mængden af støv fra arbejdspladsen målt af et firma, der er autoriseret til det, eller som Region Nordjylland har godkendt, hvis Regionen vurderer, at det er nødvendigt.

## 2.2 Vilkår efter Vandforsyningsloven

### Aalborg Kommunes afgørelse og vilkår

Aalborg Kommune meddeler hermed i medfør af vandforsyningslovens § 26 Randers Tegl A/S tilladelse til bortpumpning af op til 15.000 m<sup>3</sup> om året og 150.000 m<sup>3</sup> i alt over en 10-årig periode. Tilladelsen meddeles på følgende vilkår

#### 75. Tidsfrist

Tilladelsen er gyldig indtil 31.12. 2031.

#### 76. Vilkår vedr. oppumpning

Der må ikke etableres egentlige anlæg med sugespidser, men alene bortpumpes tilløbende vand f.eks. med en dykpumpe jf. ansøgningsmateriale.

Der må hvert år oppumpes maksimalt 15.000 m<sup>3</sup> grundvand svarende til 150.000 m<sup>3</sup> i hele tilladelsesperioden.

Der må ikke anvendes pumper med større kapacitet end 10 l/s.

Ved anvendelse af en pumpe med den maksimale pumpestørrelse på 10 l/s må der maksimalt bortpumpes vand i 420 timer hvert kalenderår.

#### 77. Kontrol med oppumpede vandmængder

Kontrol med den oppumpede vandmængde skal ske ved daglig registrering af start og sluttidspunkter, deraf følgende samlet tidsrum for pumpning, pumpestørrelse og samlet bortpumpet mængde.

Årets målinger af vandmængden, opgjort for tiden 1. januar til 31. december, skal indberettes til Aalborg Kommune. Registreringen skal opbevares mindst 10 år.

#### 78. Evaluering

Efter afslutning af grundvandssænkningen skal der til Aalborg Kommune indsendes en kommenteret og evalueret beskrivelse af forløbet af grundvandssænkningen og konsekvenserne heraf.

#### 79. Afledning af vand fra grundvandssænkningen

Vandet fra grundvandssænkningen må ikke afledes til recipient, med mindre der er givet tilladelse hertil af Aalborg Kommune. Udledning af det oppumpede vand skal således ske i overensstemmelse med vilkår i selvstændig udledningstilladelse.

#### 80. Erstatningsbestemmelser

Jf. vandforsyningslovens § 28 er den, for hvis regning eller i hvis interesse bortledning m.v. foretages, erstatningspligtigt for skade, som volder i bestående forhold ved forandring af grundvandsstanden, vandføring i vandløb eller vandstanden i søer m.v. Erstatningen kan nedsættes eller bortfalde, for så vidt skaden kan tilregnes den skadelidte selv eller er en følge af særlige forhold på skadelidtes ejendom, som han findes at burde bære risikoen for.

## 2.3 Vilkår efter Miljøbeskyttelsesloven

### Tilladelse

Randers Tegl A/S har d. 15. oktober 2020, søgt om midlertidig tilladelse til udledning af oppumpet grundvand til sø fra råstofindvinding, matr.nr. 7g og 7h, Ø. Hassing By, Ø. Hassing, 9362 Gandrup.

I medfør af miljøbeskyttelseslovens § 28 meddeler Aalborg Kommune hermed Randers Tegl A/S, midlertidig tilladelse til udledning af grundvand til sø.

Tilladelsen gives på baggrund af nedenstående vilkår samt forudsætningerne beskrevet i ansøgningsmaterialet og afsnittet om beskrivelse af sagen.

#### **Generelt**

81. Tilladelsen er gældende fra d. d. til den 1. januar 2031.
82. Udledningen til fra søen til vandløb må ske via udløb som angivet på Bilag 1, svarende til (572.404, 6.325.303).
83. Aalborg Kommune, Miljø, skal underrettes inden udledningen påbegyndes og når udledningen er stoppet.

#### **Vandmængde og vandområde**

84. Der må maksimalt udledes 15.000 m<sup>3</sup>/år oppumpet grundvand i tilladelsesperioden.
85. Såfremt vandmængden nærmer sig 15.000 m<sup>3</sup> inden for et kalenderår, skal Aalborg Kommune, Miljø, kontaktes med henblik på en revurdering af denne tilladelse.
86. Der må ikke udledes sand og/eller slam der giver anledning til aflejringer i søen eller Øster Hassing Hedebæk.
87. Udledningen må ikke medføre uæstetiske forhold i søen eller Øster Hassing Hedebæk.
88. Udledningen må ikke give anledning til erosion langs søbrinken ved og omkring udløbet.
89. Udledningen må ikke være til hinder for, at målsætningen kan opfyldes for Gåser Å, jf. afsnit 4.4.

#### **Vandkvalitet og prøvetagning**

90. Der må ikke udledes til søen hvis der er opslæmmede stof i det oppumpet grundvand. Det gælder f.eks. lerpartikler og udfældet okker.
91. Såfremt der sker udledning af opslæmmede stof, skal Aalborg Kommune straks kontaktes med henblik på et alternativt udledningssted eller opstilling af renseforanstaltninger.
92. Det skal være muligt at udtage en repræsentativ vandprøve fra sænkingsanlægget inden udledning til søen.
93. Aalborg Kommune kan forlange, at der udtages en vandprøve. Aalborg Kommune bestemmer hvilke stofparametre der skal analyseres for.
94. Prøvetagning, forsendelse og analyse skal gennemføres af akkrediteret firma eller laboratorium. Kopi af analyseresultatet fremsendes til Aalborg Kommune, Miljø, når det foreligger.

#### **Tilsyn**

95. Udledningen skal tilses hver anden dag i tilladelsesperioden når der foregår råstofindvinding og anlægget er i drift. Hvis der i denne periode ses ændringer af vandets sammensætning, lugt eller farve, som kan betyde risiko for forurening skal udledningen standses, og Aalborg Kommune, Miljø, skal underrettes.

## 2.4 Vilkår efter Naturbeskyttelsesloven

Aalborg Kommune giver herved dispensation fra naturbeskyttelseslovens § 16 til råstofgravning indenfor søbeskyttelseslinjen på matr.nr. 7g og 7h Ø. Hassing By, Ø. Hassing.

Dispensationen gives på følgende vilkår:

96. At området indenfor søbeskyttelseslinjen efter endt indvinding reableres således, at der ikke er jordbunker med videre som efterlades og skæmmer landskabet eller hindrer ind- og udsyn til søen. Dvs. arealet skal efterlades uden jorddeponi over eksisterende terræn

## 3. Offentliggørelse, klagevejledning og underretning

Tilladelsen til at indvinde råstoffer vil blive offentliggjort på Region Nordjyllands hjemmeside [www.rn.dk/råstoffer](http://www.rn.dk/råstoffer). Det fremgår af hjemmesiden, hvilken dato afgørelsen er offentliggjort.

I denne tilladelse er der truffet afgørelse efter Råstofloven, Miljøvurderingsloven, Vandforsyningsloven, Miljøbeskyttelsesloven og Naturbeskyttelsesloven.

Eventuel klage skal sendes til relevant myndighed, se afsnit 3.2.

### 3.1 Generel klagevejledning

Hvis du ønsker at klage over en afgørelse, kan du klage til Miljø- og Fødevareklagenævnet. Du klager via Klageportalen, som du finder et link til på forsiden af klagenævnets hjemmeside ([naevneneshus.dk](http://naevneneshus.dk)). Klageportalen kan også findes på borger.dk og virk.dk. Du logger på borger.dk eller virk.dk, ligesom du plejer, typisk med NEM-ID.

Klagen sendes gennem Klageportalen til den myndighed, der har truffet afgørelsen. En klage er indgivet, når den er tilgængelig for myndigheden i Klageportalen. For behandling af klager, der indbringes for Miljø- og Fødevareklagenævnet betaler klager et gebyr på 900 kr. for privatpersoners og 1.800 kr. for virksomheders og organisationers vedkommende (2016-niveau). En klage afvises, hvis gebyret ikke betales indenfor en frist fastsat af klagenævnet. Klagen bliver først sendt videre når gebyret er betalt.

Miljø- og Fødevareklagenævnet skal som udgangspunkt afvise en klage, der kommer uden om Klageportalen, hvis der ikke er særlige grunde til det. Hvis du ønsker at blive fritaget for at bruge Klageportalen, skal du sende en begrundet anmodning til den myndighed, der har truffet afgørelse i sagen. Myndigheden videregiver herefter anmodningen til Miljø- og Fødevareklagenævnet, som træffer afgørelse om, hvorvidt din anmodning kan imødekommes

En klage skal være modtaget inden kontortids ophør på klagefristens sidste dag. Hvis fristen udløber på en lørdag eller søn- og helligdag, forlænges fristen til efterfølgende hverdag.

Hvis en afgørelse ønskes behandlet ved domstolene skal der anlægges sag inden 6 mdr. fra det tidspunkt, hvor afgørelsen er meddelt. Er afgørelsen offentligt bekendtgjort, regnes søgsmålsfristen dog altid fra bekendtgørelsen.

Tilladelsen må ikke udnyttes før klagefristen er udløbet, og før at det er meddelt virksomheden, at der ikke er klaget over tilladelsen.

Hvis der bliver klaget over tilladelsen, vil Region Nordjylland orientere virksomheden om det.

### 3.2 Klagevejledning for de enkelte love

#### 3.2.1 Afgørelse efter Råstofloven

Der kan klages over afgørelsen, herunder konsekvensvurdering i forhold til Natura 2000-områder og Bilag IV- arter, til Miljø- og Fødevareklagenævnet inden 4 uger fra afgørelsen er meddelt eller offentlig bekendtgjort. Klagen stiles til Miljø- og Fødevareklagenævnet, men indsendes til Region Nordjylland via klageportalen, som videregiver klagen til Miljø- og Fødevareklagenævnet med de bemærkninger klagen giver anledning til og det materiale, der er indgået i sagens bedømmelse, jf. Råstoflovens §§ 13-16.

Rettidig klage har opsættende virkning for tilladelsen, med mindre Miljø- og Fødevareklagenævnet bestemmer andet.

Klageberettigede er:

- Adressaten for afgørelsen
- Offentlige myndigheder
- En berørt nationalparkfond oprettet efter lov om nationalparker
- Lokale foreninger og organisationer som har en væsentlig interesse i afgørelsen
- Landsdækkende foreninger og organisationer hvis hovedformål er beskyttelse af natur og miljø
- Landsdækkende foreninger og organisationer som efter deres formål varetager væsentlige rekreative interesser, når afgørelsen berører sådanne interesser
- Enhver med individuel væsentlig interesse i afgørelsen.

Der henvises i øvrigt til den generelle klagevejledning, se afsnit 3.1.

### 3.2.2 Afgørelse efter Miljøvurderingsloven

Afgørelse efter Miljøvurderingsloven vedrørende miljøvurdering kan påklages til Miljø- og Fødevareklagenævnet. Klagefristen er 4 uger fra den dag, hvor afgørelsen er offentlig bekendtgjort.

Klagen stiles til Miljø- og Fødevareklagenævnet men indsendes til Region Nordjylland, som videresender klagen til Miljø- og Fødevareklagenævnet med de bemærkninger, klagen giver anledning til og det materiale, der er indgået i sagens bedømmelse.

Rettidig klage har ikke opsættende virkning for tilladelsen, med mindre Miljø- og Fødevareklagenævnet bestemmer andet.

Klageberettigede er:

- Afgørelsens adressat
- Ejeren(e) af den ejendom som afgørelsen vedrører
- Offentlige myndigheder
- Lokale foreninger og organisationer hvis hovedformål er beskyttelse af natur og miljø
- Landsdækkende foreninger og organisationer, som efter deres formål varetager væsentlige rekreative interesser, når afgørelsen berører sådanne interesser
- Enhver med individuel væsentlig interesse i afgørelsen.

Der henvises i øvrigt til den generelle klagevejledning, se afsnit 3.1.

### 3.2.3 Afgørelse efter Vandforsyningsloven

Der kan klages over afgørelsen til Miljø- og Fødevareklagenævnet inden 4 uger fra afgørelsen er meddelt eller offentligt bekendtgjort. Klagen stiles til Miljø- og Fødevareklagenævnet, men indsendes til Aalborg Kommune via klageportalen, som videresender klagen til Miljø- og Fødevareklagenævnet med de bemærkninger, klagen giver anledning til og det materiale, der er indgået i sagens bedømmelse.

Klagen har ikke opsættende virkning.

Klageberettigede er:

- Afgørelsens adressat
- Embedslægeinstitutionen



- Danmarks Naturfredningsforening, Danmarks Sportsfiskerforbund og Forbrugerrådet kan påklage afgørelser efter § 20 om tilladelse til vandindvinding, afgørelser efter § 21, jf. § 20 om tilladelse til vandindvindingsanlæg samt afgørelser efter § 32 om tilbagekaldelse af vandindvindingstilladelser.
- Enhver med individuel væsentlig interesse i afgørelsen.

Der henvises i øvrigt til den generelle klagevejledning, se afsnit 3.1.

### 3.2.4 **Afgørelse efter Miljøbeskyttelsesloven**

Der kan klages over afgørelsen til Miljø- og Fødevareklagenævnet inden 4 uger fra afgørelsen er meddelt eller offentligt bekendtgjort. Klagen stiles til Miljø- og Fødevareklagenævnet, men indsendes til Aalborg Kommune via klageportalen, som videresender klagen til Miljø- og Fødevareklagenævnet med de bemærkninger, klagen giver anledning til og det materiale, der er indgået i sagens bedømmelse.

Klagen har ikke opsættende virkning, med mindre Miljø- og Fødevareklagenævnet bestemmer andet.

Klageberettigede er:

- Afgørelsens adressat
- Embedslægeinstitutionen
- Danmarks Fiskeriforening og Ferskvandsfiskeriforeningen
- Arbejderbevægelsens Erhvervsråd
- Forbrugerrådet
- Lokale foreninger og organisationer der har beskyttelse af natur og miljø som hovedformål, kan påklage afgørelser, som foreningen eller organisationen har ønsket underretning om
- Lokale foreninger og organisationer, der efter deres formål varetager væsentlige rekreative interesser, kan påklage afgørelser, som foreningen eller organisationen har ønsket underretning om
- Landsdækkende foreninger og organisationer, der efter deres vedtægter har beskyttelse af natur og miljø som hovedformål
- Landsdækkende foreninger og organisationer, der efter deres vedtægter har til formål, at varetage væsentlige rekreative interesser, når afgørelsen berører sådanne interesser.
- Enhver med individuel væsentlig interesse i afgørelsen.

Der henvises i øvrigt til den generelle klagevejledning, se afsnit 3.1.

### 3.2.5 **Afgørelse efter Naturbeskyttelsesloven**

Dispensation fra naturbeskyttelseslovens § 3, stk. 1, samt konsekvensvurdering i forhold til Natura 2000-områderne, 218 Hammer Bakker, østlig del og nr. 14 Ålborg Bugt, Randers Fjord og Mariager Fjord efter naturbeskyttelseslovens § 19b kan påklages til Miljø- og Fødevareklagenævnet inden 4 uger fra den dag afgørelsen er offentligt bekendtgjort.

Der kan klages over afgørelsen til Miljø- og Fødevareklagenævnet inden 4 uger fra afgørelsen er meddelt eller offentligt bekendtgjort. Klagen stiles til Miljø- og Fødevareklagenævnet, men indsendes til Aalborg Kommune via klageportalen, som videresender klagen til Miljø- og Fødevareklagenævnet med de bemærkninger, klagen giver anledning til og det materiale, der er indgået i sagens bedømmelse.

Rettidig klage har opsættende virkning for tilladelsen med mindre Miljø- og Fødevareklagenævnet bestemmer andet.

Klageberettigede er:

- Afgørelsens adressat
- Ejeren(e) af den ejendom som afgørelsen vedrører
- Offentlige myndigheder

- Lokale foreninger og organisationer hvis hovedformål er beskyttelse af natur og miljø
- Landsdækkende foreninger og organisationer, som efter deres formål varetager væsentlige rekreative interesser, når afgørelsen berører sådanne interesser
- Enhver med individuel væsentlig interesse i afgørelsen.

Der henvises i øvrigt til den generelle klagevejledning, se afsnit 3.1.

### 3.3 Underretning

Kopi af afgørelsen samt bilag er den 8. oktober 2021 sendt til:

- Aalborg Kommune, [miljoe.energi@aalborg.dk](mailto:miljoe.energi@aalborg.dk), [birgitte.hollaender@aalborg.dk](mailto:birgitte.hollaender@aalborg.dk)
- Miljøstyrelsen, [mst@mst.dk](mailto:mst@mst.dk)
- Miljøstyrelsen Nordjylland, [njl@mst.dk](mailto:njl@mst.dk)
- Slots- og Kulturstyrelsen, [fortidsminder@slks.dk](mailto:fortidsminder@slks.dk)
- Nordjyske Museer, [historiskmuseum@aalborg.dk](mailto:historiskmuseum@aalborg.dk)
- Skat, [myndighed@skat.dk](mailto:myndighed@skat.dk)
- Danmarks Naturfredningsforening, [dn@dn.dk](mailto:dn@dn.dk)
- DN Aalborg, [aalborg@dn.dk](mailto:aalborg@dn.dk)
- Dansk Ornitologisk Forening, [natur@dof.dk](mailto:natur@dof.dk)
- DOF Aalborg, [aalborg@dof.dk](mailto:aalborg@dof.dk)
- Friluftsrådet, [fr@friluftsradet.dk](mailto:fr@friluftsradet.dk)
- Forbrugerrådet, [fbr@fbr.dk](mailto:fbr@fbr.dk)
- Danmarks Sportsfiskerforbund, [post@sportsfiskerforbundet.dk](mailto:post@sportsfiskerforbundet.dk)
- Styrelsen for Patientsikkerhed – Tilsyn og Rådgivning Nord, [tnord@stps.dk](mailto:tnord@stps.dk)
- TDC A/S, [tdckabel@tdc.dk](mailto:tdckabel@tdc.dk)
- TELIA Danmark, [DKSMBTeliaDrift@eltnetworks.com](mailto:DKSMBTeliaDrift@eltnetworks.com)
- Nord Energi A.m.b.a., [lba@nordenergi.dk](mailto:lba@nordenergi.dk)
- Globalconnect A/S, [ledninger@globalconnect.dk](mailto:ledninger@globalconnect.dk)
- Aalborg Service A/S, [afs-ler@aalborg.dk](mailto:afs-ler@aalborg.dk)
- Evida Nord A/S, [ledningsinfo@gasnet.dk](mailto:ledningsinfo@gasnet.dk)
- Randers Tegl A/S, Gandrup Teglværk, [lm@randerstegl.dk](mailto:lm@randerstegl.dk)
- Gandrup Samråd, [arne-vibeke.jacobsen@nordfiber.dk](mailto:arne-vibeke.jacobsen@nordfiber.dk)
- Gandrup Borgerforening, [ernst@maahn.dk](mailto:ernst@maahn.dk)

Derudover orienteres følgende privatpersoner/naboer mv. om, at der er foretaget en afgørelse, som kan ses på Regionens hjemmeside

Ejere og beboere:

- Houvej 297, 9362 Gandrup
- Hedegårdsvej 10, 9362 Gandrup
- Borgergade 104, 9362 Gandrup
- Alleen 13, 9362 Gandrup

## 4. Grundlag for tilladelsen

### 4.1 Ansøgningens indhold

Region Nordjylland har den 23. august 2020 modtaget en ansøgning om tilladelse til råstofindvinding af blåler på matrikelnummer 7g og 7h Ø. Hassing By, Ø. Hassing, Vester Hedensvej, 9362 Gandrup.

Ansøgningen omfatter følgende:

- Ansøgningskema dateret 21. august 2020.
- Matrikelnumrene 7g og 7h Ø. Hassing By, Ø. Hassing, Vester Hedensvej, 9362 Gandrup
- Det ansøgte graveareal udgør 2 hektar, se bilag B.
- Der forventes en årlig indvinding på 30.000 m<sup>3</sup> ler
- Der ansøges om indvinding under grundvandsspejlet. Ca. 15.000 – 20.000 m<sup>3</sup> indvindes under grundvandsspejl.
- Der er ansøgt indvinding ned til kote 0-2 meter (DVR90)
- Der ansøges om tilladelse til gravning indtil år 2031
- Arealet ønskes efterbehandlet til naturformål (søer)
- Der anvendes en hydraulisk gravemaskine og lastbil til transport af ler
- Der forventes et årligt forbrug af dieselolie på 5000 l
- Der skal ikke være brændstoftanke på det ansøgte areal
- Der skal ikke indvindes vand til vask m.m.
- Der søges om en årlig bortledning af 15.000 m<sup>3</sup> grundvand for at indvinde råstoffer i tør tilstand. Der ønskes placeret en dykpumpe, der alene pumper det grundvand væk, som løber til hullet. Det tilløbende grundvand pumpes over i et mellembassin på matr.nr. 7a, der efterfølgende via et overløb udledes til nærliggende grøft vest for graveområdet.
- Der oplagres ikke affald. Evt. spildolie vil blive fjernet samme dag.
- Som adgangsvej benyttes eksisterende grusvej fra offentlig vej "Omfartsvejen" over matr.nr. 16f, 7e og 7a.
- Ansøgte driftstider: mandag – fredag kl. 07.00 – 16.00

Der er vedlagt ansøgningen følgende bilag:

- Udskrift af tinglysning
- Oversigtskort 1:25.000
- Kort 1:4000 med angivelse af adgangsvej
- Udkast til grave- og efterbehandlingsplan med angivelse af udledning af grundvand
- Ansøgningskema efter Miljøvurderingsloven Høring vedr. ansøgning

#### 4.1.1 Myndigheder, forsyningsselskaber og landsdækkende foreninger

Der er foretaget høring på baggrund af ansøgningsmaterialet ved andre myndigheder og forsyningsselskaber samt landsdækkende foreninger.

Der er indkommet følgende skriftlige indlæg.

##### **Aalborg Kommune:**

*Aalborg Kommune har den 16. oktober modtaget ansøgning om råstoftilladelse på Vester Hedensvej, Gandrup i høring og har nedenstående bemærkninger.*

### **Park og Natur**

Indvindingen på matr. 7h ligger delvist inden for søbeskyttelseslinjen. Det kræver derfor en dispensation fra §16 at lave terræændring inden for denne linje. En dispensation udløber, hvis den ikke er taget i brug inden for 3 år. Da der først er planlagt indvinding fra 2026, er det for tidligt at skrive dispensationen nu. Der må derfor søges igen, i god tid inden indvindingen påbegyndes.

Nordøst for matr. 7g, er der en §3 sø, som ikke er dannet i forbindelse med råstofindvinding. Ud fra tilgængeligt materiale er det ikke muligt at vurdere, om bortledning af grundvand fra råstofgraven, vil påvirke vandstanden i søen. Søen er bl.a. levested for padderne skrubbudse, lille vandsalamander og butsnudet frø. Vi vurderer, at vandstanden maksimalt må sænkes med 15 cm som følge af indvindingen, hvis en tilstandsændring af søen skal undgås.

Arealerne efterbehandles til naturformål i form af søer. Der er lagt op til en hældning på 1:2 ifølge retableeringsplanen. Af hensyn til de fremtidige naturværdier, bør søerne have en hældning på 1:5, som især vil være til gavn for padder. Desuden vil denne hældning også være mere sikkerhedsmæssigt forsvarlig, i et rekreativt område.

### **Plan- og Udvikling**

I og med matr.nr. 7g og 7h Ø. Hassing By, Ø. Hassing ligger inden for et udpeget graveområde i Råstofplanen, har P&U ingen bemærkninger. Dog gøres opmærksom på, at det ser ud til at en mindre del af den nordlige del af matr.nr. 7h ikke er udpeget som grave område for råstofindvinding.

### **Trafik & Veje**

Da der benyttes en eksisterende vejadgang, der tidligere har været anvendt til graveområder, har Trafik og Veje kun én bemærkning:

Asfaltindstikket fra Omfartsvejen til grusvejen skal forlænges til 15-20 meter for at begrænse grus-/jordkørsel på Omfartsvejen. Dette blev også stillet som krav ved ansøgningen i 2016, men blev tilsyneladende ikke etableret.

### **Grundvand**

De ansøgte matrikler ligger uden for område med særlige drikkevandsinteresser samt indvindingsoplande til almene vandværker. Der er ikke borer, der anvendes til indvinding af vand med drikkevandskvalitet, i nærheden af de ansøgte matrikler. I ansøgningsmaterialet oplyses det, at der skal bortledes grundvand fra graven for at indvinde råstofferne i tør tilstand. Råstofindvinder anmodes om at ansøge om indvinding af grundvand som grundvandssænkning hurtigst muligt og ved hjælp af nedenstående vejledning.

<https://www.aalborg.dk/media/10868501/vejledning-om-grundvandssaenkning-oktober-2019.pdf>. Der er en sagsbehandlingstid på ca. 2 måneder på grundvandssænkningssager inkl. 4 ugers høringsfrist, når der ligger en fuldt oplyst ansøgning.

### **Byggeri**

Råstofgravningen er fritaget for krav om landzonetilladelse jf. Planlovens § 36, stk. 1, nr. 7 - Indvinding af råstoffer i jorden.

Der er ikke oplysninger om, at der skal etableres bygninger i relation til råstofgravningen. Eventuelle bygninger vil forudsætte landzonetilladelse samt byggetilladelse.

Området er udpeget, som et øvrigt landområde i kommuneplanen, hvilket betyder at området er udlagt til blandet anvendelse. Området er ikke udpeget i kommuneplanen som et område med særlig landskabelig værdi eller særlig natur, og derfor skal der som udgangspunkt ikke stilles indskærpende krav til reetableringen.

-----

### Aalborg Historiske Museum:

Nordjyllands Historiske Museum skal hermed gøre opmærksom på, at museet kan have væsentlige arkæologiske interesser i det sydøstlige (mat. 7h) af de pågældende råstofindvindingsområder. Arealet er således beliggende nær den gamle kystskrænt. I ældre stenalder var området præget af øer og lavvandede områder – et område der således var oplagt mhb. på at udnytte havets ressourcer.



Indvindingsområde med angivelse af kendte fortidsminder (rød cirkel) og fredede fortidsminder med 100 m zoner (blå cirkler). Museets tidligere undersøgelser i området ses også (blå og hvid streg).

Museet anbefaler således en større forundersøgelse af det sydlige område for at få af- eller bekræftet tilstedeværelsen af fortidsminder inden for det pågældende område. En sådan undersøgelse betales af råstofindvinderen.

Fordelen for råstofindvinderen ved at tillade en forundersøgelse er, at museets arkæologer på et meget tidligt tidspunkt i processen, inden indvinding går i gang, kan afslutte deres arbejde, sådan at indvinding ikke bliver forsinket af en arkæologisk udgravning.

Såfremt der ved forundersøgelsen ikke påvises nogen væsentlige fortidsminder, foretager museet sig ikke yderligere. Skulle man efterfølgende ved indvinding alligevel påtræffe fortidsminder, vil udgiften til en arkæologisk udgravning i det tilfælde påhvile Slots- og Kulturstyrelsen og ikke råstofindvinderen.

En forundersøgelse består i udlægning af et mindre antal, ca. 2 meter brede søgegrøfter, der graves med en gravemaskine. Dette arbejde følges af en arkæolog, der registrerer eventuelle fortidsminder, som måtte kunne ses dels i jordlagene og dels i toppen af undergrunden (typisk stolpehuller, affaldshuller, ildsteder, grave og lignende).

På baggrund af de resultater, der måtte fremkomme ved en sådan forundersøgelse, tager museet stilling til, om der er behov for en egentlig arkæologisk udgravning på området.

### 4.1.2 Sagsparter

Der er foretaget partshøring på baggrund af ansøgningsmaterialet. Ansøgning om råstoffilladelse er fremsendt til følgende naboer/berørte parter:

Ejere og beboere:

- Houvej 297, 9362 Gandrup
- Hedegårdsvej 10, 9362 Gandrup
- Vester Hedensvej, 9362 Gandrup, matr.nr. 20l, 7g og 7h Ø. Hassing By, Ø. Hassing
- Hedegårdsvej, 9362 Gandrup, matr.nr. 85 Ø. Hassing By, Ø. Hassing
- Borgergade 104, 9362 Gandrup

Der er indkommet et høringssvar fra ejerne af Houvej 297 og Alleen 4, 9362 Gandrup, hvori der udtrykkes bekymring om værdi af ejendommen, påvirkning af bygninger som følge af indvindingen, støj og længden af indvindingsperioden.

Regionens sagsbehandling vedr. støj og vibrationer fremgår af afsnit 5.6.1 og 5.6.2.

## 4.2 Høring vedr. udkast til tilladelse

### 4.2.1 Aalborg Kommune

Udkast til tilladelse er den 27. maj 2021 sendt i høring hos Aalborg Kommune i henhold til Råstoflovens § 10a om fastsættelse af vilkår for efterbehandling. Aalborg Kommune havde ingen bemærkninger til udkastet.

### 4.2.2 Sagsparter

Udkast til tilladelse er den 27. maj 2021 sendt i høring ved naboer/berørte parter. Der er fremkommet følgende bemærkninger:

Nordjyske Museer, her under Aalborg Historiske Museum har genindsendt deres tidligere høringssvar.

Ejerne af Houvej 297, 9362 Gandrup har genindsendt deres tidligere høringssvar.

Der er indkommet et høringssvar fra ejeren af Alleén 13, 9362 Gandrup. I høringssvaret udtrykkes der utilfredshed med følgende:

- Alleén 13 har ikke været involveret i høringsprocessen
- Tilladelsens varighed på 10 år
- Risiko for miljøet, herunder grundvand og natur, baseret på "snak der florerer" om ulovlig dumpning af slam og andet materiale i Teglværkssøerne
- Regionens naturvurdering i forhold til bilag IV arter
- Uklarhed vedr. vejadgang
- Støj i weekender, helligdage og om natten
- Del af matr.nr. 7h Ø. Hassing By, Ø. Hassing er ikke en del af råstofplan 2016

Der ønskes desuden vejledning i klagefrister og hvordan ejer skal forholde sig til værditab af ejendommen.

Regionens vurdering:

På baggrund af høringssvaret har regionen valgt at udvide høringsfristen til den 16. august 2021, og der er ikke indkommet yderligere høringssvar. Desuden er naturvurderingen i forhold til bilag IV arter revideret, revisionen fremgår af afsnit 1.4

Grundet afstand til og afskærmning af boligen på Alleén 13 i forhold til den ansøgte råstofindvinding samt den påtænkte adgangsvej har Region Nordjylland vurderet, at Alleén 13 ikke var part i sagen. Ifølge råstoflovens §9 kan der gives tilladelse til indvinding af råstoffer for indtil 10 år. Region Nordjylland har ikke kendskab til nogen form for ulovlig dumpning af slam og andet materialet i Teglværkssøerne. Den påtænkte adgangsvej fremgår af afsnit 4.1, og overkørselstilladelse meddeles af Aalborg Kommune. Driftstider fremgår af afsnit 2.13 (man-fredag kl. 7.00 til kl. 16.00). Vejledende støjgrænser fremgår af afsnit 2.1.7. Der er søgt om indvindings på den del af matr.nr. 7h Ø. Hassing By, Ø. Hassing som er omfattet af Råstofplan 2016, som var gældende på ansøgningstidspunktet, og af den nugældende Råstofplan 2020. Klagevejledning fremgår af afsnit 3.1 og 3.2.1. Region Nordjylland forholder sig ikke til værditab af privat ejendom.

### 4.2.3 **Ansøger**

Udkast til tilladelse er den 27. maj 2021 sendt i høring ved ansøger i henhold til Forvaltningslovens §19. Ansøger har ingen bemærkninger til udkastet.



## 5. Regionens behandling af sagen

### 5.1 Råstofplanen

Det ansøgte areal ligger ca. 10 km nordøst for Aalborg og ca. 600 meter nordøst for Gandrup, mellem Gandrup og Øster Hassing. Det ansøgte areal ligger i graveområde Gandrup i Råstofplan 2016 for Region Nordjylland. Graveområdet er udlagt til indvinding af ler. Råstofferne indenfor området skal udnyttes og oparbejdes optimalt i overensstemmelse med deres kvalitet.

### 5.2 Miljøvurderingsloven<sup>14</sup>

Projektet er opført på Miljøvurderingslovens bilag 2 pkt. 2a 'Råstofindvinding fra åbne brud samt tørvegravning', jf. lovbekendtgørelse nr. 973 af 25. juni 2020 om miljøvurdering af planer og programmer og af konkrete projekter (VVM).

Region Nordjylland har derfor udført en screening, der skal tilvejebringe nødvendig viden til afgørelse om, hvorvidt indvindingen kan have væsentlig virkning på miljøet og er omfattet af krav om miljøvurdering.

På baggrund af screeningen har Region Nordjylland vurderet, at projektet hverken på baggrund af karakter, placering eller kendetegn ved påvirkningen vil påvirke miljøet væsentligt. Region Nordjylland har den 27. maj 2021 truffet afgørelse om, at der ikke skal udarbejdes en miljøkonsekvensrapport. Afgørelsen er truffet efter Miljøvurderingslovens § 21. Afgørelsen kan ses på regionens hjemmeside [www.rn.dk/rastoffer](http://www.rn.dk/rastoffer).

I afgørelsen har Regionen lagt vægt på:

- Området er præget af råstofindvinding med søer efter endt råstofindvinding. Det ansøgte projekt passer godt ind i landskabet.
- De vejledende støjgrænser vurderes at kunne overholdes, evt. med støjdæmpende foranstaltninger.
- Region Nordjylland vurderer ud fra udpegningen som OD og område uden drikkevandsinteresser, afstanden til nærmeste indvindingsopland, og grundvandets strømningsretning, at projektet ikke udgør en risiko for grundvandet.
- Region Nordjylland vurderer, at råstofindvindingen ikke vil påvirke nærliggende vådområder. Der anvendes dykpumpe, som alene pumper det grundvand væk, som løber til graven, for at mindske belastningen af grundvandsspejlet. Det bortpumpede grundvand ledes tilbage til § 3-beskyttet sø. Søerne er opstået som følge af råstofindvinding, og der har foregået råstofindvinding under grundvandsspejlet i området gennem en længere periode.
- Det er Region Nordjyllands vurdering, at projektet kan gennemføres uden væsentlig påvirkning af omgivelserne omkring kirken. Der har tidligere været indvundet råstoffer inden for beskyttelseszonen til kirken, og efter endt indvinding vil arealet fremstå med god sammenhæng til det øvrige landskab omkring kirken.
- Efter endt indvinding reableres området til søer/naturformål. Det er Regionens vurdering, at efterbehandlingen vil passe godt ind i landskabet, som i forvejen er præget af søer, som er opstået i forbindelse med råstofindvinding.

---

<sup>14</sup> Bekendtgørelse af lov om miljøvurdering af planer og programmer og af konkrete projekter (VVM), lovbek. nr. 1225 af 25. oktober 2018.

## 5.3 Kommuneplan og lokalplan

Området er medtaget som råstofindvindingsområde i kommuneplanen for Aalborg Kommune. I kommuneplanen er der angivet følgende retningslinjer for råstofgrave:

*11.2.7 Efter endt råstofindvinding skal graveområder anvendes efter retningslinierne for de på ovenstående kort angivne områdetyper.*

Indvindingsområdet er udlagt som øvrige landområder.

*11.2.3 I øvrige landområder (...), skal hensynet til jordbrug, natur og landskabsinteresser varetages i balance mellem interesserne i det åbne land og byudviklingsinteresserne. I disse områder må planlægning og administration vedrørende arealanvendelsen og tilstanden ikke forringe muligheden for at opfylde naturkvaliteten for områdets naturtyper fastlagt efter principperne i naturplanlægningssystemet.*

Region Nordjylland vurderer, at projektet og efterbehandlingsplanen er i overensstemmelse med retningslinjen for graveområder for råstofindvinding i kommuneplanen.

Der er ingen lokalplan for området.

## 5.4 Grundvand

En del af matr.nr. 7g ligger inden for område med drikkevandsinteresser (OD), mens størstedelen af det ansøgte areal ligger uden for områder med drikkevandsinteresser. Nærmeste område med særlige drikkevandsinteresser (OSD) ligger ca. 190 meter nord for området. Nærmeste indvindingsopland til alment vandværk er indvindingsoplandet til Gandrup Vandværk, som findes ca. 800 meter vest for det ansøgte areal. OSD og indvindingsoplandet er indsatsområde inden for nitratfølsomt indvindingsområde. Boringsnært beskyttelsesområde (BNBO) for Gandrup Vandværks borer findes ca. 950 meter sydvest for det ansøgte areal. BNBO for Skindbjerg Vandværk findes ca. 1 km mod nordvest. De nærmeste private vandboringer (DGU 27.475 og 27.453) ligger ca. 620 meter øst for det ansøgte areal. Grundvandet strømmer fra øst mod vest og videre mod syd, og strømmer derfor ikke mod indvindingsopland, BNBO eller private vandboringer.

Region Nordjylland vurderer ud fra udpegningen som OD og område uden drikkevandsinteresser, afstanden til nærmeste indvindingsopland og grundvandets strømningsretning, at projektet ikke udgør en risiko for grundvandet.

Da der indvindes under grundvandsspejlet, har Aalborg Kommune givet tilladelse til midlertidig sænkning af grundvandet i forbindelse med råstofindvindingen.

Region Nordjylland, Kontoret for Jordforurening har kortlagt en pesticidforurening på Houvej 297. En del af forureningen strækker sig ind over Alleen 4. Forureningen aftager i den sydlige del af kortlægningen. Kontoret for Jordforurening vurderer, at pesticidforureningen ikke udgør en risiko for grundvandet i forbindelse med den ansøgte råstofindvinding.

## 5.5 Natur og landskab

Region Nordjylland har vurderet projektet i forhold til omkringliggende natur og landskab. Der er en række § 3-beskyttede søer i området. Den nærmeste ligger ca. 10 meter syd for matr.nr. 7g og ca. 15 meter vest for matr.nr. 7h. Søerne er opstået i forbindelse med tidligere råstofindvinding. Nordøst for matr.nr. 7g er der en § 3-sø, som ikke er dannet i forbindelse med råstofindvinding. Aalborg Kommune har vurderet, at vandstanden maksimalt må sænkes med 15 cm som følge af råstofindvindingen, hvis en tilstandsændring af søen skal undgås. Aalborg Kommune har vurderet, at bortledningen af vand ikke vil påvirke vandstand eller -tryk i omgivelserne, da der bortpumpes en begrænset mængde tilstrømmende overflade/nedbørsvand i gravehullet, og der ikke etableres forbindelse til grundvandsmagasinet.

Det ansøgte areal ligger delvist inden for søbeskyttelseslinje. Aalborg Kommune har meddelt dispensation til terrænregulering inden for søbeskyttelseslinje.

Den nærmeste kirkebyggelinje omfatter en del af matr.nr. 7g. Det er Region Nordjyllands vurdering, at projektet kan gennemføres uden væsentlig påvirkning af omgivelserne omkring kirken. Der har tidligere været indvundet råstoffer inden for beskyttelseszonen til kirken, og efter endt indvinding vil arealet fremstå med god sammenhæng til det øvrige landskab omkring kirken.

Det nærmeste beskyttede vandløb ligger ved det vestlige skel af matr.nr. 7g. Det er Region Nordjyllands vurdering, at projektet ikke vil påvirke vandløbet væsentligt. Det er alene det grundvand, som løber til råstofgraven, der pumpes væk vha. en dykpumpe for at mindske påvirkningen af grundvandsspejlet. Det bortpumpede grundvand ledes til § 3-beskyttet sø med nødoverløb til vandløbet. Der har desuden foregået råstofindvinding under grundvandsspejl i området gennem en længere periode.

- Der er § 3-beskyttede moser ca. 800 meter syd for, ca. 1 km øst for og ca. 1,2 km nordvest for det ansøgte areal.
- Nærmeste beskyttede sten- og jorddige ligger ca. 470 meter vest for det ansøgte areal.
- Nærmeste fredede fortidsminde ligger ca. 1 km nordvest for det ansøgte areal.
- Nærmeste fredskov ligger ca. 540 meter vest for arealet.
- Den nærmeste fredning er en kirkefredning om Øster Hassing Kirke, som findes ca. 120 meter nord for og ca. 20 meter nordøst for arealet.
- De nærmeste Natura 2000-områder er nr. 218 Hammer Bakker, østlig del og nr. 14 Ålborg Bugt, Randers Fjord og Mariager Fjord, som ligger hhv. ca. 10 km nordvest og ca. 10 km øst for projektarealet.

Med udgangspunkt i ovenstående afstande er det Region Nordjyllands vurdering, at projektet ikke vil påvirke beskyttede eller fredede områder. Området efterbehandles til sø, som vil passe godt ind i det omkringliggende landskab.

## 5.6 Miljømæssige forhold

### 5.6.1 Støj

Miljøstyrelsen er af den principielle opfattelse, at vilkår om støj fra grusgrave bør fastsættes med udgangspunkt i Vejledning fra Miljøstyrelsen nr. 5/1984, "Ekstern støj fra virksomheder", områdetype 3 – "Blandet bolig- og erhvervsbebyggelse, centerområder".

Støjniveauet måles som det energiekvivalente, korrigerede, A-vægtede lydtrykniveau, Lr.

Region Nordjylland vurderer, at Miljøstyrelsens anbefalede støjgrænser næppe kan overholdes for alle bebyggelses vedkommende på alle tidspunkter i en råstofgravs driftsfase. Det kan derfor i et vist omfang være nødvendigt – i for eksempel anlæggelsesfasen, når indvinding foregår tæt på enkelte bebyggelser eller når efterbehandlingen foregår – at acceptere et højere støjniveau end de nævnte grænseværdier. Det vil dog kun være indenfor nærmere bestemte tidsrum – og der vil maksimalt kunne accepteres et støjniveau på 60 dB (A), som svarer til, hvad der normalt accepteres i erhvervs- og industriområder med forbud imod generende virksomheder.

De fastsatte støjvilkår fremgår af afsnit 2.1.7

Det vurderes, at disse støjgrænser kan overholdes bortset fra i kortere perioder igennem anlægsfasen.

### 5.6.2 Lavfrekvent støj, infralyd og vibrationer

Miljøstyrelsen anbefaler, at vilkår for lavfrekvent støj, infralyd og vibrationer fastsættes på baggrund af Orientering fra Miljøstyrelsen Nr. 9/1997 "Lavfrekvent støj, infralyd og vibrationer i eksternt miljø". Orienteringen er

udarbejdet med det formål at stille det bedst mulige grundlag til rådighed for de myndigheder, som skal behandle miljøsager om lavfrekvent støj eller vibrationer, og for de laboratorier, som skal udføre de nødvendige målinger.

Vilkårene i tilladelsen er stillet på baggrund af anbefalingerne fra Miljøstyrelsen, og klager over gener vil ligeledes blive behandlet på baggrund af Miljøstyrelsens vejledning.

De fastsatte vilkår om lavfrekvent støj, infralyd og vibrationer fremgår af afsnit 2.1.7.

### 5.6.3 Støv

Der er i Danmark ikke fastsat regler om, hvor meget en virksomhed må støve, og det er derfor råstofmyndighedens vurdering, hvornår der opstår støv i et omfang, så råstofindvinder skal iværksætte støvdæmpende foranstaltninger. Region Nordjylland tager udgangspunkt i, at der skal iværksættes støvdæmpende foranstaltninger, når der bliver hvirvlet støv op, som kan være til gene for naboer.

Der kan opstå støvgener fra grusgrave/råstofindvinding, når materialebunker og veje tørrer ud, så støvpartikler kan hvirvles op af vind, ved håndtering af materialer og kørsel med entreprenørmaskiner, lastbiler m.v. Støvgener kan begrænses ved vanding af veje og materialebunker.

Fygning fra grusgrave/råstofindvinding udgør en særlig udfordring på samme måde som fygning fra landbrugsarealer. Volde af afrømmet muld vokser til med naturlig vegetation, og tilvoksede muldvolde kan reducere risiko og gener fra fygning. Ved at placere materialebunker øst-vest orienteret kan omfanget af fygning reduceres.

Vilkår vedr. støv fremgår af afsnit 2.1.8.

### 5.6.4 Trafik

Som adgangsvej til indvindingsområdet benyttes eksisterende grusvej fra offentlig vej "Omfartsvejen" over matr.nr. 16f, 7e og 7a, som ved tidligere indvindinger i området ved Teglværkssøerne.

Der gives tilladelse til at indvinde 30.000 m<sup>3</sup> ler om året. Med udgangspunkt i 220 arbejdsdage om året, og at en lastbil transporterer 20 m<sup>3</sup> pr. læs, vil der i gennemsnit køre ca. 6,8 lastbiler til og fra råstofgraven om dagen.

### 5.6.5 Graveafstande og periferiskråninger

I graveplanen skal der fastlægges graveafstande på baggrund af vilkår for afstand til efterbehandlingsgrænsen i afsnit 2.1.2. Formålet med at fastsætte mindste tilladelige graveafstande er at sikre, at indvinderen ikke uagtsomt kommer til at grave så tæt på graveområdets ydre grænse, at de nødvendige råstoffer til at udføre de planlagte periferiskråninger mangler eller at der påføres bygningsanlæg, veje, beskyttet natur mm. skader.

Graveafstande for nærmere angivne strækninger af grusgravens periferiskråninger skal tage udgangspunkt i de tilladte gravedybder og koter i afsnit 2.1.1, og skal i de konkrete situationer tilpasses de virkelige forhold, så det sikres, at der er tilstrækkeligt materiale til at gennemføre efterbehandlingen.

Det er normalt et vilkår, at der ikke må foretages råstofindvinding tættere på offentlig vej end 10 m. Begrundelsen for dette vilkår er primært landskabsæstetisk.

Det kræver vejmyndighedens tilladelse at foretage terrænændring indenfor 3 m fra en offentlig vejs areal og indenfor 1,5 m fra en privat vejs areal jf. vejlovens § 73 stk. 3 og privatvejslovens § 36 stk. 2.

Yderligere kræver det vejmyndighedens tilladelse at foretage udgravning eller påfyldning ved vejskel i en hældning, der er stejlere end 1:2 (1 m ned og 2 m ud).

## 5.7 Udkast til efterbehandlingsplan

Inden råstofindvindingen kan sættes i gang, skal der udarbejdes en grave- og efterbehandlingsplan, der er i overensstemmelse med tilladelsens vilkår. Indvindingsområdet ønskes efterbehandlet til naturformål med sø. Gandrup Teglværk har i forbindelse med ansøgningen fremsendt udkast til grave- og efterbehandlingsplan, hvoraf de fremtidige søers placering bl.a. fremgår. Bunden af søerne er angivet til kote 2 og en skrænthældning på 1:2.

Der henvises desuden til pjecen "Vejledning i grave- og efterbehandlingsplaner", som kan ses på regionens hjemmeside [www.raastoffer.rn.dk](http://www.raastoffer.rn.dk).

### 5.7.1 Efterbehandling til sø

Ved efterbehandling til sø udføres en sikkerheds- og lavvandszone. Sikkerheds- og lavvandszonen må ikke udføres af eller beklædes med hverken overjord eller muld.

Vilkårene til efterbehandling af gravesøerne fremgår af afsnit 2.1.4.

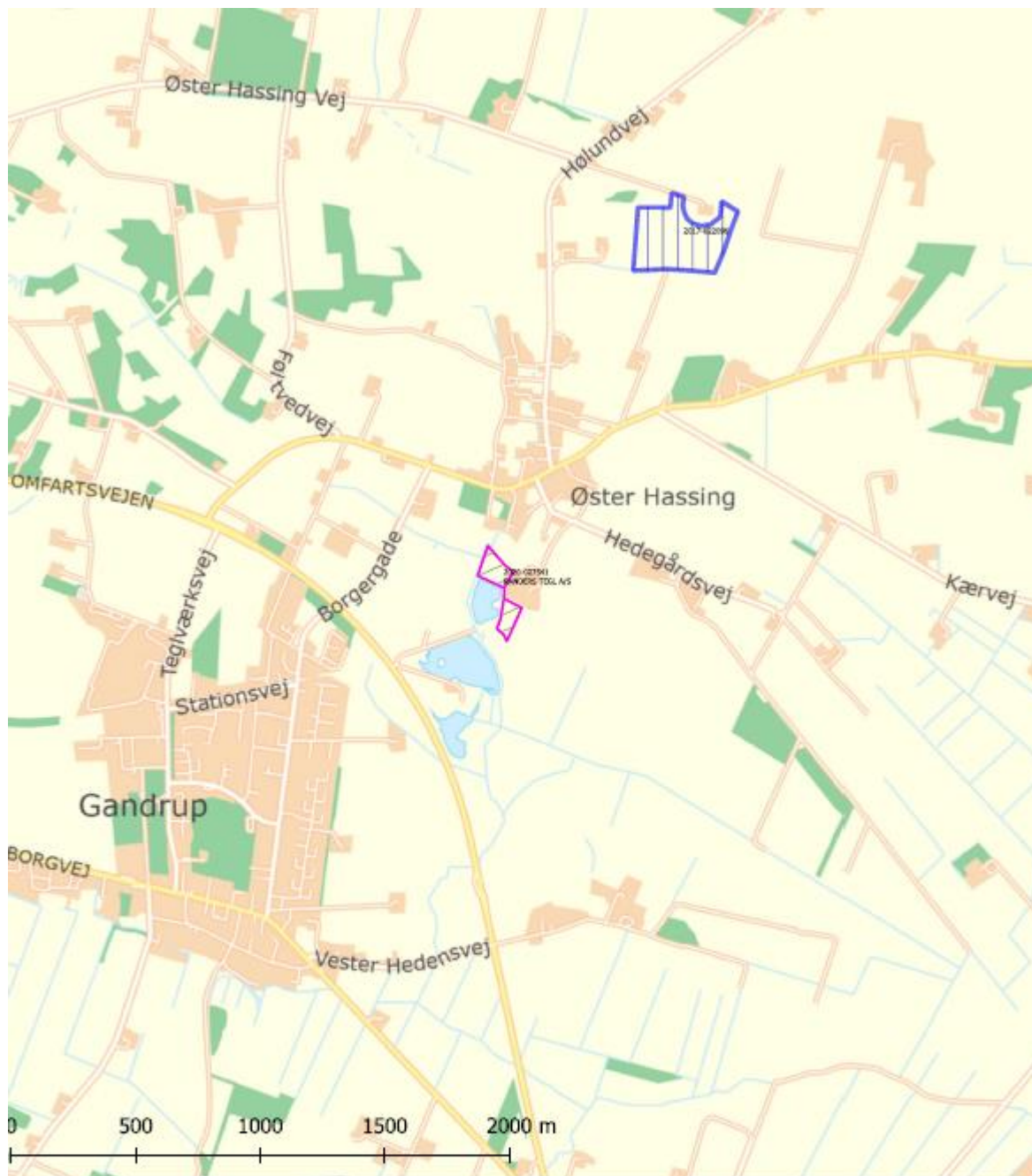
Når efterbehandling af gravesøen er godkendt, bliver søen omfattet af naturbeskyttelseslovens § 3.

## 5.8 Region Nordjyllands samlede vurdering

Det er Region Nordjyllands vurdering, at der med de stillede vilkår til miljø, efterbehandling mv. er sket en afvejning af de hensyn, som Regionen skal varetage på baggrund af råstoflovens formålsbestemmelser i lovens kap. 1, og at de forskellige interesser og nabohensyn er varetaget.

Indvinder har søgt om tilladelse til en indvindingsperiode på 10 år, og det er derfor også udgangspunktet for Regionens behandling af ansøgningen. Kun i særlige tilfælde, eller hvis en kortere indvindingsperiode er i overensstemmelse med ansøgningen, vil der kunne gives en tilladelse for en kortere periode.

# BILAG A: OVERSIGTSKORT I MÅLFORHOLD 1:20.000



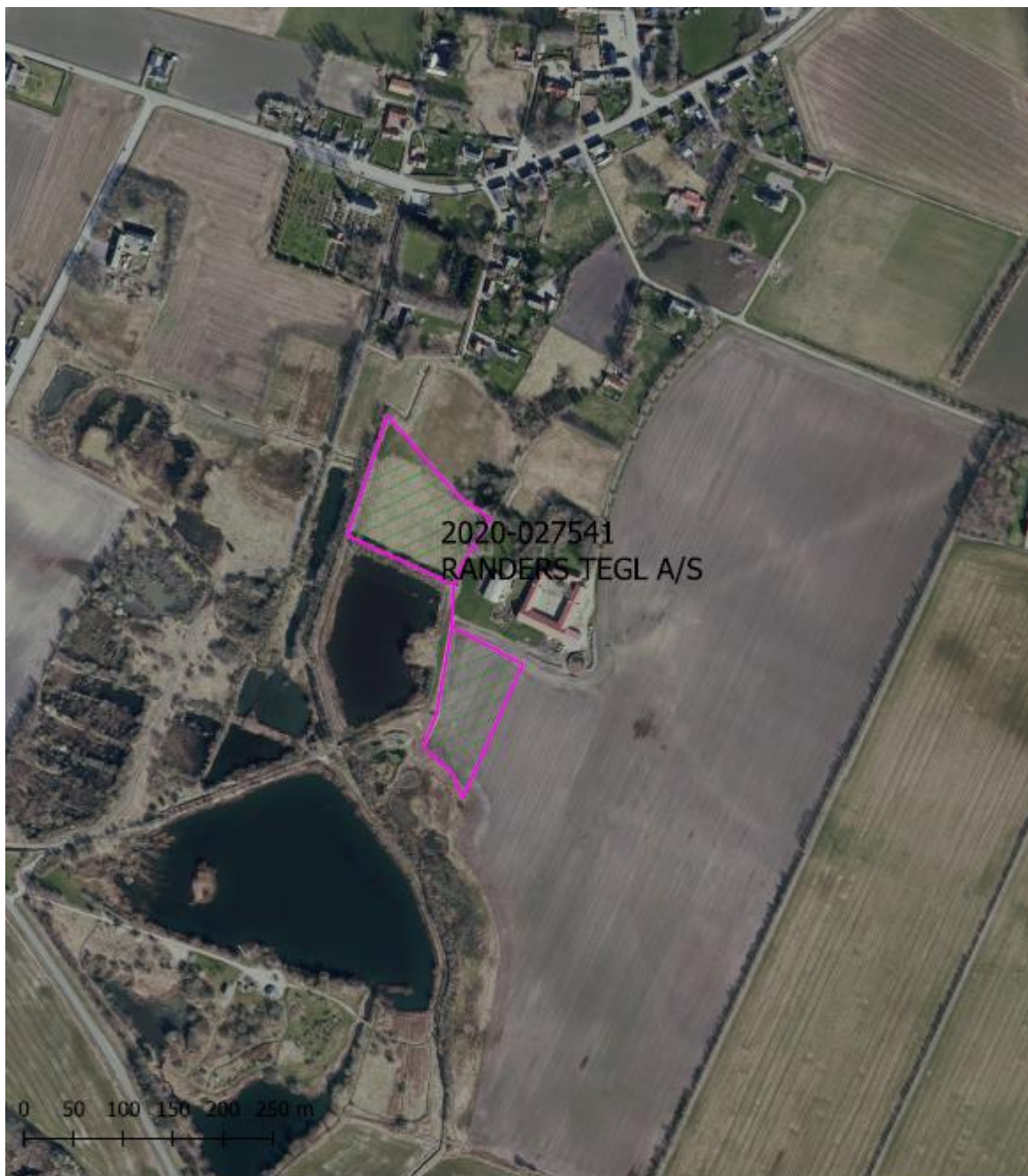
**Tegnforklaring**

- Aktiv råstofindvinding
- ansøgt område

Jour.nr.: 2020-027541	
Kort: Oversigt	Bilag: A
Målforhold: 1:20000	
Udf. af: PHA / Region Nordjylland	
Dato: 21-09-2021	Rev.:

Måstikort, Kort10, FOT-ortofoto © Geodatastyrelsen, DDO © COWL

# BILAG B: LUFTFOTO I MÅLFORHOLD 1:5000



Tegnforklaring  
[pink polygon] ansøgt område

Journ.nr.: 2020-027541	
Kort: Detail	Bilag: B
Målforhold: 1:5000	
Udf. af: PHA / Region Nordjylland	
Dato: 21-09-2021	Rev.:

Metrikkort, Kort10, POT-orbitras © Geodatastyrelsen, DDO © COWI

## BILAG C: UDKAST TIL DEKLARATION/SERVITUT VEDRØRENDE EFTERBEHANDLING

Kopi af deklaration som tinglyses på matrikelnummer 7g og 7h Ø. Hassing By, Ø. Hassing.

### Deklaration om efterbehandling

I forbindelse med råstoftilladelse af 8. oktober 2021 til indvinding af ler på matrikelnummer 7g og 7h Ø. Hassing By, Ø. Hassing i Aalborg Kommune, pålægges herved følgende bestemmelser i henhold til § 10, stk. 5 i Råstofloven, bekendtgørelse af lov om råstoffer nr. 124 af 26. januar 2017, for efterbehandling:

#### Formål:

Formålet med nærværende "Deklaration om efterbehandling" og den godkendte "Grave- og efterbehandlingsplan" er at sikre, at graveområdet efterbehandles til naturformål med sær med sammenhæng til det omkringliggende landskab.

1. Indvindingen skal være afsluttet senest den 8. oktober 2031
2. Efterbehandlingen skal begynde så tidligt som muligt og være færdig 12 mdr. efter endt indvinding og senest den 8. oktober 2031.
3. Grave- og efterbehandlingsplanen skal følges af indvinderen og ejeren indtil, Region Nordjylland eventuelt har godkendt en revideret plan.
4. Hvis der på et senere tidspunkt skal graves på de tilgrænsende ejendomme, kan Region Nordjylland på et hvilket som helst tidspunkt – både under og efter gravningen – forlange, at området omkring skellet gennemgraves og efterbehandles, så der ikke står en vold tilbage.
5. Efterbehandling af gravesø

Når efterbehandling af gravesøen er godkendt, bliver søen omfattet af naturbeskyttelseslovens § 3.

- i. Der må ikke anvendes gødning eller pesticider i en zone af 10 m fra bredden af den efterbehandlede gravesø.
- j. Ved efterbehandling af gravesø skal søbredderne udformes, så de tilpasses terrænet. Søbredderne skal etableres så der optræder slyngninger langs bredden, og skal anlægges med hældning ikke stejlere end 1:5 indtil 1,8 m dybde.
- k. Der skal være lavvandsområder langs bredderne.
- l. Der skal være en zone på mindst 5 meter omkring søerne, hvor der ikke lægges muld på og hvor der ikke må tilplantes eller tilsåes.
- m. Der må hverken udsættes eller fodres andefugle, fisk eller krebs i gravesøerne.
- n. Der må ikke opsættes synlige redeguse, foderflåder eller lignende, ligesom søer kun må hegnes med eventuelt nødvendigt kreaturhegn.
- o. Der må ikke ske tilplantning på søernes sydside, af hensyn til sollys.
- p. Ved evt. plantning må der kun plantes træ- og buskearter, der er hjemmehørende i Danmark.

Region Nordjylland er påtaleberettiget.



Nærværende deklaration begæres tinglyst servitutstiftende på matrikelnummer 7g og 7h Ø. Hassing By, Ø. Hassing i henhold til § 10, stk. 5 i Råstofloven, jf. bekendtgørelse af lov om råstoffer nr. 124 af 26. januar 2017.

Region Nordjylland

Aalborg den 8. oktober 2021

Pia Heuer Andersen

Geolog

## BILAG D: GENERELLE BESTEMMELSER

De generelle bestemmelser er bestemmelser, der er fastsat i den gældende lovgivning og disse bestemmelser kan derfor ikke påklages.

### Inden gravearbejdet begynder

1. Enhver, der erhvervsmæssigt udfører gravearbejder, skal indhente oplysninger fra Ledningsejerregistret om, hvilke ledningsejere der ejer ledninger i graveområdet. De nødvendige ledningsoplysninger skal være indhentet, inden gravearbejdet påbegyndes, og gravearbejdet skal tilrettelægges og udføres under hensyntagen til de indhentede oplysninger.

### Tilsyn

2. Region Nordjylland fører tilsyn med at vilkårene i råstoftilladelsen overholdes. Efter råstofloven har Region Nordjyllands medarbejdere uden retskendelse adgang til offentlige og private ejendomme for at se, om lovene overholdes og de vilkår, der er givet i råstoftilladelsen. Politiet yder om nødvendigt bistand til at gennemføre dette, jf. Råstoflovens § 32.
3. Region Nordjylland skal efter råstofloven foranledige et ulovligt forhold lovliggjort, med mindre forholdet har underordnet betydning. Region Nordjylland kan meddele påbud om, at et ulovligt forhold lovliggøres inden for en nærmere fastsat frist, jf. Råstoflovens § 33.

Hvis det ikke sker i rette tid, kan Region Nordjylland få arbejdet lavet på ejerens eller indvinderens regning, jf. Råstoflovens § 33.

4. Region Nordjylland kan efter råstofloven fravige et vilkår, når et forhold vurderes at være af mindre eller underordnet betydning. Et vilkår kan fraviges på baggrund af en konkret vurdering eller hvis forudsætningerne ændres under indvindingsperioden.

### Omfang af indvinding

5. Inden for det område, som tilladelsen omfatter, kan der indvindes andre råstoffer eller større mængder end angivet i tilladelsen, såfremt der sker anmeldelse til regionsrådet inden 4 uger efter, at den pågældende indvinding er påbegyndt. Regionsrådet kan, inden 4 uger efter at anmeldelsen er modtaget, forbyde videre indvinding, der strider mod den meddelte tilladelse eller stille særlige vilkår for indvindingen, jf. Råstoflovens § 9, stk. 2. Hvis der er stillet vilkår om, at muld og overjord ikke må fjernes fra arealet kræver det en ny afgørelse efter Råstoflovens § 7, for at muld og overjord kan fjernes.

### Tinglysning

6. På ejendommen bliver der tinglyst en deklaration, som omfatter betingelser/vilkår for indvindingen og efterbehandlingen. Den bliver tinglyst i forbindelse med, at igangsætningstilladelsen bliver udstedt.

### Bortfald og inddragelse af tilladelse

7. En tilladelse bortfalder, hvis den ikke udnyttes inden 3 år efter, at den er meddelt, eller ikke har været udnyttet i 3 på hinanden følgende år, med mindre der er truffet afgørelse om en længere frist i forb. med tilladelsen.
8. Region Nordjylland kan efter råstofloven tilbagekalde en tilladelse i tilfælde af, at indvinder groft eller gentaget overtræder vilkår eller lovene i øvrigt.

### Konkurs mv.

9. Hvis indvinders virksomhed går konkurs, i betalingsstandsning eller lignende, har såvel indvinder som ejendommens ejer pligt til at give Region Nordjylland besked herom.

### Ejer- og brugerforhold

10. Region Nordjylland skal altid holdes underrettet om, hvem der ejer det areal, indvindingen sker på. Region Nordjylland skal altid holdes underrettet om, hvem der står for indvindingen.

### Indberetning af råstofafgift og -undersøgelser

11. Indvinder skal hvert år indberette til den årlige råstofstatistik. Region Nordjylland sender indberetnings-skemaer ud. Der skal udfyldes et indberetningsskema med oplysninger om indvundne materialer og mængder for hver grav. Skemaerne sendes til Region Nordjylland. Region Nordjylland sender de udfyldte skemaer til Danmarks Statistik, jf. Råstoflovens § 29.
12. Indvinder skal betale en afgift til staten for hver m<sup>3</sup>, der indvindes. Afgiften opkræves af Skat og er for øjeblikket på kr. 5,00 pr. m<sup>3</sup>. Region Nordjylland giver meddelelse til Skat ved at sende en kopi af råstoftilladelsen.
13. Inden 3 måneder efter boringer mv. efter råstoffer i jorden skal resultaterne indberettes til De Nationale Geologiske Undersøgelser for Danmark og Grønland (GEUS). Indberetningen skal ske på digital form i et format fastsat af GEUS.

### Fremmed jord

14. Tilførsel af såvel forurenede som uforurenede jord til råstofgrave og tidligere råstofgrave er forbudt jf. jordforureningslovens § 52 stk. 1. Regionsrådet kan meddele dispensation fra forbuddet jf. lovens § 52 stk. 2. Foreligger der ikke en gældende dispensation til tilførsel af jord, må der således ikke tilføres jord til råstofgraven.

### Vandindvinding, grundvandssænkning, overfladevand og dræn

15. Der må ikke indvindes vand i graven, med mindre der foreligger en tilladelse fra kommunen på baggrund af vandforsyningsloven.
16. Der må ikke uden særlig tilladelse fra kommunen foretages oppumpning og bortledning af grundvand med henblik på grundvandssænkning.
17. Såfremt der i forbindelse med indvindingen bortlægges dræn, kan kommunen forlange disse omlagt for at sikre mod utilsigtet næringstilførsel til søer og lignende.

### Fortidsminder og naturhistoriske genstande

18. Hvis der under gravningen forekommer fortidsminder, der ikke er registreret, skal arbejdet omgående indstilles i det omfang fortidsmindet berøres. Det kan fx være gravpladser, bopladser, kirker og lignende, der ofte giver sig tilkende i form af stenlægninger, potteskår, knogler, trækulsholdigt jord eller lignende. Fundet skal straks anmeldes efter Museumslovens § 27.

Anmeldelsen skal ske til Nordjyllands Historiske Museum, Algade 48, 9000 Aalborg, tlf. 99 31 74 00, email: historiskmuseum@aalborg.dk.

19. Hvis der i forbindelse med gravningen fremkommer en usædvanlig naturhistorisk genstand, skal arbejdet omgående indstilles i det omfang det berører genstanden. Det kan fx være en geologisk, botanisk

eller zoologisk genstand af fossil eller subfossil karakter eller en meteorit, der er af enestående videnskabelig eller udstillingsmæssig værdi. Fundet skal straks anmeldes efter Museumslovens § 29.

Anmeldelsen skal ske til Naturhistorisk Museum, Wilhelm Meyers Allé 10, Universitetsparken, 8000 Aarhus C., tlf. 86 12 97 77, e-mail: nm@nathist.dk.

20. Der må ikke foretages ændring i tilstanden af arealet indenfor 100 meter fra fortidsminder, der er beskyttet efter bestemmelserne i museumsloven. Der må ikke etableres hegn, placeres campingvogne og lignende indenfor dette areal.
21. På fortidsminder og indenfor en afstand af 2 meter fra dem må der ikke foretages jordbehandling, gødes eller plantes. Der må heller ikke anvendes metaldetektor.
22. De dyrearter der er nævnt i bilag 3 til Naturbeskyttelsesloven (bilag IV-arter), må ikke forsætligt forstyrres med skadelig virkning for arten eller bestanden. Forbuddet gælder i forhold til alle livsstadier af de omfattede dyrearter. Yngle- eller rasteområder for de arter, der er nævnt i bilag 3 til Naturbeskyttelsesloven må ikke beskadiges eller ødelægges.

## **BILAG E: UDDRAG AF MUSEUMSLOVEN – JF. LOVBEK. NR. 358 AF 8. APRIL 2014**

**§ 27.** Den arkæologiske kulturarv omfatter spor af menneskelig virksomhed, der er efterladt fra tidligere tider, dvs. strukturer, konstruktioner, bygningsgrupper, bopladser, grave og gravpladser, flytbare genstande og monumenter og den sammenhæng, hvori disse spor er anbragt.

*Stk. 2.* findes der under jordarbejde spor af fortidsminder, skal arbejdet standses i det omfang det berører fortidsmindet. Fortidsmindet skal straks anmeldes til kulturministeren eller det nærmeste statslige eller statsanerkendte kulturhistoriske museum. Fundne genstande der ikke er danefæ, jf. § 30, stk. 1, skal efter anmodning fra kulturministeren eller det pågældende kulturhistoriske museum afleveres til vedkommende statslige eller statsanerkendte museum, således at det indgår i museets samling.

*Stk. 3.* Kulturministeren beslutter snarest, om arbejdet kan fortsætte, eller om det skal indstilles, indtil der er foretaget en arkæologisk undersøgelse, eller indtil spørgsmålet om erhvervelse efter stk. 8 er afgjort. Senest 1 år efter at anmeldelsen er modtaget, kan arbejdet genoptages, med mindre kulturministeren har afgivet indstilling om erhvervelse af fortidsmindet efter stk. 8.

*Stk. 4.* Udgiften til den arkæologiske undersøgelse afholdes af den, for hvis regning jordarbejdet skal udføres.

*Stk. 5.* Udgiften afholdes dog af kulturministeren, såfremt

- 1) årsagen til undersøgelsen er erosion eller jordarbejde i forbindelse hermed eller jordarbejde udført som led i dyrkning af almindelige landbrugsafgrøder eller som led i almindelig skovdrift, medmindre driften forestås af en statslig eller kommunal myndighed, i hvilke tilfælde udgiften afholdes af vedkommende myndighed,
- 2) det kulturhistoriske museum i udtalelsen efter § 25 har oplyst, at jordarbejdet ikke vil indebære en risiko for ødelæggelse af væsentlige fortidsminder, eller
- 3) fortidsmindet fredes efter lov om naturbeskyttelse eller erhverves med henblik på bevaring på stedet efter stk. 8.

*Stk. 6.* Kulturministeren kan i særlige tilfælde yde tilskud til udgifter til arkæologiske undersøgelser, der gennemføres efter stk. 3, jf. stk. 4.

*Stk. 7.* Private grundejeres tab ved ikke at kunne fortsætte den hidtidige drift, mens undersøgelsen foretages, eller indtil spørgsmålet om erhvervelse efter stk. 8 er endeligt afgjort, erstattes af kulturministeren. Kan der ikke opnås enighed om erstatningen, fastsættes denne af den taksationskommission, der er nævnt i naturbeskyttelsesloven.

*Stk. 8.* Finder kulturministeren, at det pågældende fortidsminde bør bevares på stedet for eftertiden, kan kulturministeren erhverve fortidsmindet og eventuelt omkringliggende areal. Erhvervelsen kan ske ved ekspropriation efter reglerne i lov om fremgangsmåden ved ekspropriation vedrørende fast ejendom.

*Stk. 9.* Kulturministeren eller den, kulturministeren bemyndiger hertil, har til enhver tid uden retskendelse adgang til steder, hvor der foretages jordarbejder, og hvor der fremkommer fund eller underarbejder kan formodes at fremkomme fund som nævnt i stk. 1. Legitimation skal forevises på forlangende. Politiet yder nødvendig bistand til at udnytte adgangsretten.

*Stk. 10.* Kulturministeren kan fastsætte nærmere regler om den arkæologiske undersøgelsesvirksomhed efter stk. 3 og om gennemførelse af bestemmelserne i stk. 4-6.

**§ 29.** Findes der i forbindelse med jordarbejde, råstofindvinding eller stenbrydning en for den pågældende lokalitet usædvanlig naturhistorisk genstand, skal arbejdet standses, i det omfang det berører genstanden. Fundet skal straks anmeldes til kulturministeren eller det nærmeste statslige eller statsanerkendte naturhistoriske museum. Fundne genstande, der ikke er danekræ, jf. § 31, skal efter anmodning fra kulturministeren eller det pågældende museum afleveres til vedkommende statslige eller statsanerkendte museum, således at det indgår i museets samling.

*Stk. 2.* Kulturministeren beslutter snarest, om arbejdet kan fortsætte, eller om det skal indstilles, indtil der er foretaget en undersøgelse. En undersøgelse skal foretages hurtigst muligt. Udgifter til undersøgelsen afholdes af kulturministeren. For så vidt angår tilfælde, hvor jordarbejdet udføres for en statslig eller kommunal myndighed, afholdes udgiften dog af vedkommende myndighed.

*Stk. 3.* Private grundejeres tab ved ikke at kunne fortsætte den hidtidige drift, mens undersøgelsen foretages, erstattes af kulturministeren efter bestemmelserne i § 27, stk. 7.

*Stk. 4.* Kulturministeren eller den, kulturministeren bemyndiger dertil, har til enhver tid uden retskendelse adgang til steder, hvor der foretages jordarbejder, og hvor der fremkommer genstande eller under arbejde kan formodes at fremkomme genstande som nævnt i stk. 1. Legitimation skal forevises på forlangende. Politiet yder nødvendig bistand til at udnytte adgangsretten.

*Stk. 5.* Kulturministeren kan fastsætte nærmere regler om gennemførelse af naturhistoriske undersøgelser efter stk. 2.

# BILAG F: AFGØRELSE EFTER VANDFORSY- NINGSLOVEN

Aalborg Kommune, MP Grundvand  
Stigsborg Brygge 5, 9400 Nørresundby

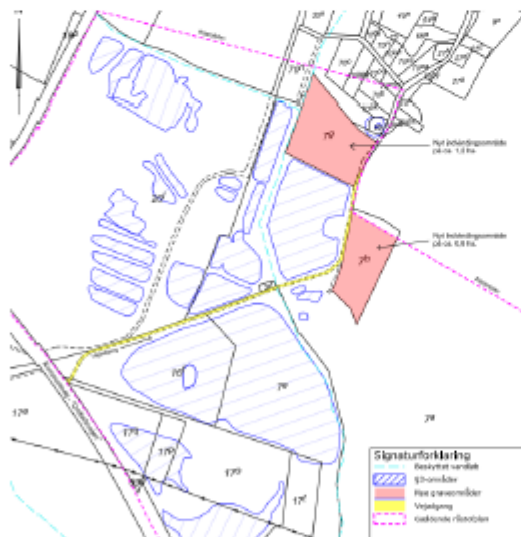


RANDERS TEGL A/S  
Mineralvej 4  
9220 Aalborg Øst

24-05-2021

## Tilladelse til midlertidig sænkning af grundvandet i forbindelse med råstofindvinding på matr. nr. 7g og 7h, Ø. Hassing By, Ø. Hassing - Vester Hedensvej, 9362 Gandrup samt afgørelse efter miljøvurderingsloven om ikke-VVM-pligt

Nærværende tilladelse giver Randers Tegl A/S tilladelse til midlertidigt at sænke grundvandet i forbindelse med indvinding af blåler på matrikel nr. 7 g og 7 h, Ø. Hassing By, Ø. Hassing – Vester Hedensvej, 9362 Gandrup. Der er desuden truffet afgørelse om ikke-VVM-pligt efter miljøvurderingsloven.



### 1. Baggrund og høring

Region Nordjylland modtog d. 23. august 2020 en ansøgning om tilladelse til at indvinde ler på et areal på ca. 2 ha på adressen Vester Hedensvej, 9362 Gandrup, matr.nr. 7g og 7h Ø. Hassing By, Ø. Hassing fra Randers Tegl A/S, Gandrup.

I forbindelse med gravearbejdet forventes behov for lænsning af tilløbende vand.

**Aalborg  
Kommune**

### MP Grundvand

Miljø- og Energiforvaltningen  
Stigsborg Brygge 5  
9400 Nørresundby  
9931 2050  
www.aalborg.dk

Sagsnr.:  
2020-079944  
Dok.nr.:  
2020-079944-3  
Int.: GRV

Åbningstider:  
Mandag - onsdag  
09.00 - 15.00  
Torsdag  
09.00 - 17.00  
Fredag  
09.00 - 14.00

Du kan altid kontakte Aalborg Kommune sikkert på [www.aalborg.dk/kontakt](http://www.aalborg.dk/kontakt) eller via Digital Post på [www.borger.dk](http://www.borger.dk).  
Hår du brug for hjælp til Digital Post, kan du ringe til Den Digitale Hotline på 7020 0000.  
Læs om dine rettigheder og hvordan vi behandler personoplysninger på [www.aalborg.dk/gdpr](http://www.aalborg.dk/gdpr).

Den planlagte grundvandssænkning foretages ved anvendelse af dykpumpe, således at vand fra de åbne grave bortpumpes. Indvindingen ønskedes påbegyndt i april 2021, og forventes afsluttet ultimo 2031. Der er i ansøgningsmaterialet angivet, at der forventes bortpumpet ca. 15.000 m<sup>3</sup> grundvand pr. år, som ønskes udledt via eksisterende gravede, men § 3- beskyttede sø på matrikel 7a. Søen afvander via overløb til Hedebæk i Gåser Å-systemet vest for søen. Af hensyn til vandlevende organismer i den beskyttede sø er der i den selvstændige udledningstilladelse blandt andet opstillet vilkår om, at der ikke må udledes vand med opslemmet materiale til søen. Aalborg Kommunes naturbeskyttelsesmyndighed har vurderet, at der med det stillede vilkår ikke er risiko for en tilstandsændring og dermed heller ikke behov for en dispensation i fht. naturbeskyttelseslovens § 3.

Ansøger ønskede som udgangspunkt, at der ikke stilledes vilkår om måling af det bortpumpede vand. Aalborg Kommune har efter dialog med ansøger om praktiske forhold vedr. råstofgravningen vurderet, at vilkår om maksimal pumpestørrelse kombineret med kontrol med vandindvindingen via en driftsprotokol over pumptider er tilstrækkelig til at sikre, at der ikke sker en bortpumpning af store mængder opstigende grundvand med deraf følgende risiko for tryk- og vandstandsfall i omgivelse.

Udkast til tilladelsen har været i høring hos ansøger samt Region Nordjylland. Internt i Aalborg Kommune er spildevandsmyndigheden<sup>1</sup> hørt vedr. udledning af det oppumpede vand og naturbeskyttelsesmyndigheden<sup>2</sup> er hørt vedr. behov for §3-dispensation vedr. udpumpning af det oppumpede vand i søen samt dispensation i fht. søbeskyttelseslinje (i fht. selve gravetilladelsen). Da der med de opstillede vilkår ikke forventes en påvirkning i omgivelse, er der ikke foretaget høring af naboer eller andre vedr. selve grundvandssænkningstilladelsen.

Der har i høringsperioden været dialog med ansøger om vilkår om direkte måling på de oppumpede vandmængder. Dette er som nævnt ovenfor ændret til vilkår om maksimal pumpestørrelse, antal driftstimer samt føring af driftsjournal.

## 2. Aalborg Kommunes afgørelse og vilkår i medfør af vandforsyningsloven

Aalborg Kommune meddeler herved i medfør af vandforsyningslovens<sup>3</sup> § 26 Randers Tegl A/S tilladelse til bortpumpning af op til 15.000 m<sup>3</sup> om året og 150.000 m<sup>3</sup> i alt over en 10-årig periode. **Udnyttelse af tilladelsen er betinget af og må således først ske, når der er opnået tilladelse til selve råstofudvindingen og til den tilknyttede udledningstilladelse for det oppumpede vand.**

Tilladelsen meddeles på følgende vilkår

### A. Tidsfrist

Tilladelsen er gyldig indtil 31.12.2031.

### B. Vilkår vedr. oppumpning

Der må ikke etableres egentlige anlæg med sugespids, men alene bortpumpes tilløbende vand f.eks. med en dykpumpe jf. ansøgningsmateriale.

Der må hvert år oppumpes maksimalt 15.000 m<sup>3</sup> grundvand svarende til 150.000 m<sup>3</sup> i hele tilladelsesperioden.

Der må ikke anvendes pumper med større kapacitet end 10 l/s.

<sup>1</sup> Team Spildevand, Miljø- og Energiforvaltningen – der udarbejdes selvstændig udledningstilladelse

<sup>2</sup> Park og Natur, By- og landskabsforvaltningen

<sup>3</sup> Lov om Vandforsyning mv. nr. 299 af 8. juni 1978 jf. Jt. lovbek. nr. 1450 af 5. oktober 2020



Ved anvendelse af en pumpe med den maksimale pumpestørrelse på 10 l/s må der maksimalt bortpumpes vand i 420 timer hvert kalenderår.

#### C. Kontrol med oppumpede vandmængder

Kontrol med den oppumpede vandmængde skal ske ved daglig registrering af start og sluttidspunkter, deraf følgende samlet tidsrum for pumpning, pumpestørrelse og samlet bortpumpet mængde.

Årets målinger af vandmængden, opgjort for tiden 1. januar til 31. december, skal indberettes til Aalborg Kommune. Registreringen skal opbevares mindst 10 år.

#### D. Evaluering

Efter afslutning af grundvandssænkningen skal der til Aalborg Kommune indsendes en kommenteret og evalueret beskrivelse af forløbet af grundvandssænkningen og konsekvenserne heraf.

#### E. Afledning af vand fra grundvandssænkningen

Vandet fra grundvandssænkningen må ikke afledes til recipient, med mindre der er givet tilladelse hertil af Aalborg Kommune. Udledning af det oppumpede vand skal således ske i overensstemmelse med vilkår i selvstændig udledningstilladelse.]

#### F. Erstatningsbestemmelser

Jf. vandforsyningslovens § 28 er den, for hvis regning eller i hvis interesse bortledning m.v. foretages, erstatningspligtigt for skade, som voldes i bestående forhold ved forandring af grundvandsstanden, vandføring i vandløb eller vandstanden i søer m.v. Erstatningen kan nedsættes eller bortfalde, for så vidt skaden kan tilregnes den skadelidte selv eller er en følge af særlige forhold på skadelidtes ejendom, som han findes at burde bære risikoen for.

### 3. Aalborg Kommunes afgørelse om (ikke) VVM-pligt

Grundvandssænkningen er en integreret del af projektet med indvinding af ler, hvor Region Nordjylland er myndighed. Aalborg Kommune har dog foretaget en selvstændig vurdering af, om grundvandssænkningen i sig selv må antages at kunne få en væsentlig indvirkning på miljøet (VVM-pligt).

Aalborg Kommune har på baggrund af ansøgningen, efterfølgende dialog md ansøger og en screening<sup>4</sup> vurderet, at projektet ikke må antages at kunne påvirke miljøet væsentligt, og at der således ikke er krav om en egentlig miljøvurderingsrapport- og tilladelse. Detaljer vedr. vurderingen fremgår af vedlagte screeningsbilag.

Der er særligt lagt vægt på, at det ansøgte ikke vil medføre væsentlige negative påvirkninger på bygninger, andre vandindvindere, eller den omkringliggende beskyttede natur (primært søer).

Afgørelsen er truffet efter miljøvurderingslovens § 21<sup>5</sup>.

### 4. Klage efter miljøvurderingsloven

Afgørelser truffet efter § 21 kan, for så vidt angår retlige spørgsmål, påklages til Miljø- og Fødevareklagenævnet efter miljøvurderingslovens § 49, stk. 1.

Afgørelsen kan jf. miljøvurderingslovens § 50, stk. 1 påklages af:

<sup>4</sup> Vedlagt som bilag

<sup>5</sup> Lov nr. 425 af 18. maj 2016 om miljøvurdering af planer og programmer og af konkrete projekter (VVM) jf. lovbek. nr. 448 af 10. maj 2017.

- Landsdækkende foreninger og organisationer der som hovedformål har beskyttelsen af natur og miljø eller varetagelsen af væsentlige brugerinteresser inden for arealanvendelsen
- Enhver der må antages at have en retlig interesse i sagens udfald
- Miljø- og Fødevareministeren

## 5 Klage efter vandforsyningsloven

Afgørelser truffet efter vandforsyningsloven kan påklages til Miljø- og Fødevareklagenævnet efter Vandforsyningslovens § 75 og § 77.

Afgørelsen kan, jf. vandforsyningslovens § 80, påklages af:

- Afgørelsens adressat
- Enhver, der må antages at have en individuel, væsentlig interesse i sagens udfald
- Danmarks Sportsfiskerforbund - [post@sportsfiskerforbundet.dk](mailto:post@sportsfiskerforbundet.dk)
- Forbrugerrådet - [fbr@fbr.dk](mailto:fbr@fbr.dk)
- Danmarks Naturfredningsforening - [dn@dn.dk](mailto:dn@dn.dk)
- Landsdækkende foreninger og organisationer der som hovedformål har beskyttelsen af natur og miljø eller varetagelsen af væsentlige brugerinteresser inden for arealanvendelsen

En klage har ifølge Vandforsyningslovens § 78, stk. 3 og 4 opsættende virkning i forhold til påbegyndelsen af eventuelle bygge- og anlægsarbejder med mindre klagenævnet bestemmer andet.

## 6. Sådan klager du

Hvis du ønsker at klage over denne afgørelse, kan du klage til Miljø- og Fødevareklagenævnet. **Klagefristen er for begge love 4 uger fra bekendtgørelsen, dvs. tirsdag 22. juni 2021, da afgørelserne offentliggøres tirsdag d. 25. maj 2021.** Du klager via Klageportalen<sup>6</sup>, som du finder på følgende link: [Klageportal](#) eller på [borger.dk](#) og [virk.dk](#). Du logger på borger.dk eller virk.dk, ligesom du plejer, typisk med NEM-ID. Klagen sendes gennem Klageportalen til den myndighed, der har truffet afgørelsen. En klage er indgivet, når den er tilgængelig for myndigheden i Klageportalen.

Miljø- og Fødevareklagenævnet skal som udgangspunkt afvise en klage, der kommer uden om Klageportalen, hvis der ikke er særlige grunde til det. Hvis du ønsker at blive fritaget for at bruge Klageportalen, skal du sende en begrundet anmodning til den myndighed, der har truffet afgørelse i sagen. Myndigheden videresender herefter anmodningen til Miljø- og Fødevareklagenævnet, som træffer afgørelse om, hvorvidt din anmodning kan imødekommes.

Nævnets afgørelser kan ikke indbringes for anden administrativ myndighed.

### Gebyr for klage til Miljø- og Fødevareklagenævnet

I henhold til § 18, stk. 1 i lov om Miljø- og Fødevareklagenævnet, skal der betales et gebyr for behandling af klager, der indbringes for Miljø- og Fødevareklagenævnet.

Gebynet kan under visse omstændigheder blive tilbagebetalt.

### Mulighed for at anlægge retssag

Der kan lægges sag an ved domstolene for prøvelse af kommunens afgørelser efter vandforsyningsloven og miljøvurderingsloven.

<sup>6</sup> Jf. §21 i Lov om Miljø- og Fødevareklagenævnet: Lov nr. 1715 af 27. december 2016

Retssag skal i alle tilfælde være anlagt inden 6 måneder fra den dag, afgørelsen er offentligt bekendtgjort, jf. Vandforsyningslovens § 81 og Miljøvurderingslovens § 54, stk. 1.

Venlig hilsen

Grace R. Vedel  
Grundvandsmedarbejder

2519 0467

Kopi:  
Randers Tegl A/S  
Danmarks Naturfredningsforening, [dn@dn.dk](mailto:dn@dn.dk)  
Danmarks Sportsfiskerforbund, [himmerland@sportsfiskerforbundet.dk](mailto:himmerland@sportsfiskerforbundet.dk)  
Dansk Entomologisk Forening, [def@entoweb.dk](mailto:def@entoweb.dk)  
Dansk Ornitologisk Forening, [natur@dof.dk](mailto:natur@dof.dk)  
Fritidsrådet [fr@fritidsraadet.dk](mailto:fr@fritidsraadet.dk)  
Forbrugerrådet, [fbr@fbr.dk](mailto:fbr@fbr.dk)  
Miljøstyrelsen, [mst@mst.dk](mailto:mst@mst.dk)  
Region Nordjylland, [region@rj.dk](mailto:region@rj.dk)  
Styrelsen for Patientsikkerhed, [tmord@stps.dk](mailto:tmord@stps.dk)  
Team Spildevand, Miljø- og Energiforvaltningen, Aalborg Kommune  
Park & Natur, By- og Landskabsforvaltningen, Aalborg Kommune

Vedlagt

- Screeningsbilag
- Ansøgning om råstofindvinding inkl. grundvands sænkning og inkl. VVM-ansøgning

# BILAG G: AFGØRELSE EFTER MILJØBESKYTT- TELSLOVEN

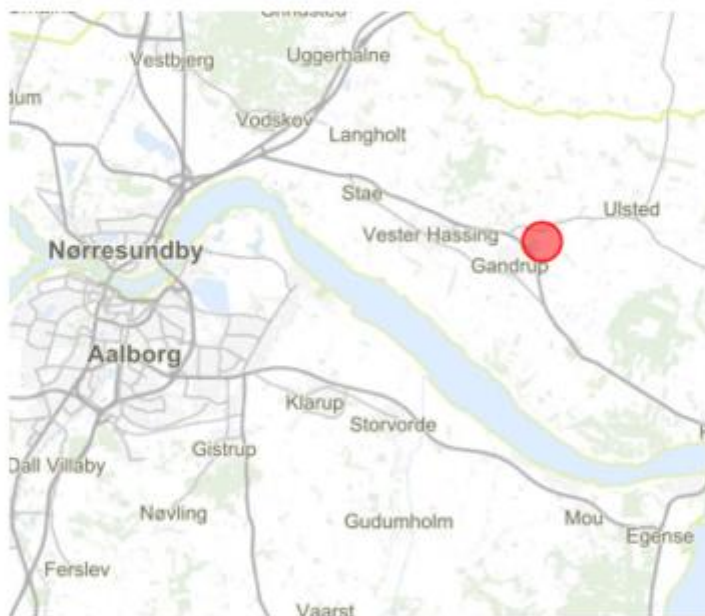
Aalborg Kommune, MP Splidevand  
Slågsborg Brygge 5, 9400 Nørresundby



RANDERS TEGL A/S  
Mineralvej 4  
9220 Aalborg Øst

08-10-2021

**Midlertidig tilladelse til udledning af oppumpet grund-  
vand til sø i forbindelse med råstofindvinding, matr.nr.  
7g og 7h, Ø. Hassing By, Ø. Hassing, 9362 Gandrup**



#### MP Splidevand

Miljø- og Energiforvaltningen  
Slågsborg Brygge 5  
9400 Nørresundby  
9931 2050  
www.aalborg.dk

Sagsnr.:  
2021-013188  
Dok.nr.:  
2021-013188-5  
SÅL: MHR

Åbningstider:  
Mandag - onsdag  
09.00 - 15.00  
Torsdag  
09.00 - 17.00  
Fredag  
09.00 - 14.00

Du kan altid kontakte Aalborg Kommune sikkert på [www.aalborg.dk/kontakt](http://www.aalborg.dk/kontakt) eller via Digital Post på [www.borger.dk](http://www.borger.dk).  
Har du brug for hjælp til Digital Post, kan du ringe til Den Digitale Hotline på 7020 0000.  
Læs om dine rettigheder og hvordan vi behandler personoplysninger på [www.aalborg.dk/igdrp](http://www.aalborg.dk/igdrp).

**Aalborg  
Kommune**

## Indhold

1	Aalborg Kommunes afgørelse og vilkår.....	3
1.1	Tilladelse .....	3
1.2	Vilkår for tilladelsen .....	3
2	Klagevejledning .....	4
3	Bygge- og anlægsarbejder .....	5
4	Grundlag for tilladelsen.....	5
4.1	Lovgrundlag.....	5
4.2	Partshøring .....	6
4.3	Beskrivelse af sagen .....	6
4.4	Beskrivelse af grundvandsinteresser.....	7
4.4	Beskrivelse af vandområder .....	7
5	Aalborg Kommunes bemærkninger.....	7
	Bilag 1.....	9

### Kopi er sendt til:

Aktive fritidsfiskere i Danmark: [stormveif@gmail.dk](mailto:stormveif@gmail.dk)  
 Danmarks Fiskeriforening: [mail@dkfisk.dk](mailto:mail@dkfisk.dk)  
 Danmarks Naturfredningsforening: [dnaalborg-sager@dn.dk](mailto:dnaalborg-sager@dn.dk)  
 Danmarks Sportsfiskerforbund: [himmerland@sportsfiskerforbundet.dk](mailto:himmerland@sportsfiskerforbundet.dk)  
 Dansk Ornitologisk Forening: [natur@dof.dk](mailto:natur@dof.dk)  
 Ferskvandsfiskeriforeningen for Danmark: [nb@ferskvandsfiskeriforeningen.dk](mailto:nb@ferskvandsfiskeriforeningen.dk)  
 Friluftsrådet: [fr@friluftsradet.dk](mailto:fr@friluftsradet.dk)  
 LE34: [lm@le34.dk](mailto:lm@le34.dk)  
 NOAH: [npah@noah.dk](mailto:npah@noah.dk)  
 Nordjyllands Historiske Museum: [historiskmuseum@aalborg.dk](mailto:historiskmuseum@aalborg.dk)  
 Randers Tegl: [lm@randerstegl.dk](mailto:lm@randerstegl.dk)  
 Region Nordjylland: [p.heuer@rn.dk](mailto:p.heuer@rn.dk)  
 Styrelsen for Patientsikkerhed, Tilsyn og Rådgivning Nord: [lnord@stps.dk](mailto:lnord@stps.dk)  
 Aalborg Kommune: [grundvandsmiljoe@aalborg.dk](mailto:grundvandsmiljoe@aalborg.dk)

## 1 Aalborg Kommunes afgørelse og vilkår

### 1.1 Tilladelse

Randers Tegl A/S har d. 15. oktober 2020, søgt om midlertidig tilladelse til udledning af oppumpet grundvand til sø fra råstofindvinding, matr.nr. 7g og 7h, Ø. Hassing By, Ø. Hassing, 9362 Gandrup.

I medfør af miljøbeskyttelseslovens § 28 meddeler Aalborg Kommune hermed Randers Tegl A/S, midlertidig tilladelse til udledning af grundvand til sø.

Tilladelsen gives på baggrund af nedenstående vilkår samt forudsætningerne beskrevet i ansøgningsmaterialet og afsnittet om beskrivelse af sagen.

### 1.2 Vilkår for tilladelsen

#### Generelt

1. Tilladelsen er gældende fra d. d. til den 1. januar 2031.
2. Udledningen til fra søen til vandløb må ske via udløb som angivet på Bilag 1, svarende til (572.399, 6.325.142).
3. Aalborg Kommune, Miljø, skal underrettes inden udledningen påbegyndes og når udledningen er stoppet.

#### Vandmængde og vandområde

4. Der må maksimalt udledes 15.000 m<sup>3</sup>/år oppumpet grundvand i tilladelsesperioden.
5. Såfremt vandmængden nærmer sig 15.000 m<sup>3</sup> inden for et kalenderår, skal Aalborg Kommune, Miljø, kontaktes med henblik på en revurdering af denne tilladelse.
6. Der må ikke udledes sand og/eller slam der giver anledning til aflejringer i søen eller Øster Hassing Hede**hæk**.
7. Udledningen må ikke medføre uæstetiske forhold i søen eller Øster Hassing Hede**hæk**.
8. Udledningen må ikke give anledning til erosion langs søbrinken, ved og omkring udløbet.
9. Udledningen må ikke være til hinder for, at målsætningen kan opfyldes for Gåser Å, jf. afsnit 4.4.

#### Vandkvalitet og prøvetagning

10. Der må ikke udledes til søen hvis der er opslæmmede stof i det oppumpet grundvand. Det gælder f.eks. lerpartikler og udfældet okker.
11. Såfremt der sker udledning af opslæmmede stof, skal Aalborg Kommune straks kontaktes med henblik på et alternativt udledningssted eller opstilling af renseforanstaltninger.

12. Det skal være muligt at udtage en repræsentativ vandprøve fra sænkingsanlægget inden udledning til søen.
13. Aalborg Kommune kan forlange, at der udtages en vandprøve. Aalborg Kommune bestemmer hvilke stofparametre der skal analyseres for.
14. Prøvetagning, forsendelse og analyse skal gennemføres af akkrediteret firma eller laboratorium. Kopi af analyseresultatet fremsendes til Aalborg Kommune, Miljø, når det foreligger.

#### Tilsyn

15. Udledningen skal tilses hver anden dag i tilladelsesperioden når der foregår råstofindvinding og anlægget er i drift. Hvis der i denne periode ses ændringer af vandets sammensætning, lugt eller farve, som kan betyde risiko for forurening skal udledningen standses, og Aalborg Kommune, Miljø, skal underrettes.

## 2 Klagevejledning

Tilladelsen kan påklages til Miljø- og Fødevareklagenævnet i henhold til miljøbeskyttelseslovens § 91. Klageberettigede er enhver, der har en individuel, væsentlig interesse i sagens udfald, Randers Tegl A/S og Styrelsen for Patientsikkerhed, Tilsyn og Rådgivning Nord. Klageberettigede er desuden:

- Lokale foreninger og organisationer, der har beskyttelse af natur og miljø som hovedformål samt lokale foreninger og organisationer, der efter deres formål varetager væsentlige rekreative interesser, når afgørelsen berører sådanne interesser, og klagen har til formål at varetage natur- og miljøbeskyttelse. Foreningens eller organisationens klageret er betinget af, at afgørelsen er af den type, som den lokale forening eller organisation i overensstemmelse med forudgående anmeldelse over for kommunalbestyrelsen efter miljøbeskyttelseslovens § 76, stk. 1 har ønsket underretning om.
- Landsdækkende foreninger og organisationer, der efter deres vedtægter har beskyttelse af natur og miljø som hovedformål.
- Landsdækkende foreninger og organisationer, der efter deres vedtægter har til formål at varetage væsentlige rekreative interesser, når afgørelsen berører sådanne interesser og klagen har til formål at varetage natur- og miljøbeskyttelse. Lokale afdelinger af de landsdækkende foreninger eller organisationer er efter § 100 stk. 4 i miljøbeskyttelsesloven ikke klageberettiget. Derfor skal en evt. klage indsendes via den landsdækkende forening eller organisation.

Eventuel klage skal indgives til Miljø- og Fødevareklagenævnet via Nævnenes Hus. Link hertil findes på forsiden af [www.naevneneshus.dk](http://www.naevneneshus.dk), hvor du kan finde vejledning i hvordan du kan klage.

Det er en betingelse for Miljø- og Fødevareklagenævnets behandling af klagen, at der indbetales et gebyr. Gebyret reguleres én gang årligt og størrelsen på gebyret kan findes under Miljø- og Fødevareklagenævnet på [www.naevneneshus.dk](http://www.naevneneshus.dk).

Gebyret tilbagebetales, hvis:

- Klagen afvises fordi klagefristen er overskredet, klager ikke er klageberettiget eller Miljø- og Fødevareklagenævnet ikke har kompetence til behandling af klagen.
- Klageren får helt eller delvis medhold i klagen, eller

- Hvis klager trækker klagen tilbage, mens sagen er under behandling i nævnet, vil gebyret som udgangspunkt også blive betalt tilbage. Miljø- og Fødevarerklagenævnet kan dog beslutte, at gebyret ikke tilbagebetales, hvis klagen trækkes tilbage på et tidspunkt, hvor nævnet allerede har foretaget en stor del af sagsbehandlingen.

Miljø- og Fødevarerklagenævnet skal som udgangspunkt afvise en klage, der kommer uden om klageportalen, hvis der ikke er særlige grunde for det. Hvis du ønsker at blive fritaget for at bruge klageportalen, skal du sende en begrundet anmodning til kommunen. Kommunen videregiver anmodningen til Miljø- og Fødevarerklagenævnet, som træffer afgørelse om, hvorvidt din anmodning kan imødekommes.

Klagefristen er 4 uger fra den dag afgørelsen er offentliggjort. Klagefristen udløber d. 5. november 2021.

Afgørelsen kan også indbringes for en domstol jf. § 101 i Miljøbeskyttelsesloven. Sagsmålet skal være anlagt inden 6 måneder fra den dag afgørelsen er offentliggjort, eller en eventuel klage er afgjort.

Tilladelsen vil ikke blive meddelt ved offentlig annoncering.

### 3 Bygge- og anlægsarbejder

Denne tilladelse indebærer udførelse af bygge- og anlægsarbejder. I henhold til Miljøbeskyttelsesloven har en klage ikke opsættende virkning på retten til at udnytte tilladelsen jf. § 96, hvorfor bygge- og anlægsarbejder kan påbegyndes straks. Afgørelsen af en eventuel klage kan medføre ændringer af projektet eller tilbagekaldelse af tilladelsen. Det er derfor bygherrens eget ansvar og risiko, hvis arbejdet påbegyndes før klagefristens udløb.

## 4 Grundlag for tilladelsen

### 4.1 Lovgrundlag

Sagen behandles i henhold til:

- § 28 i miljøbeskyttelsesloven, lovbekendtgørelse nr. 1218 af 25. november 2019
- Miljøministeriets bekendtgørelse nr. 1393 af 21. juni 2021 om spildevandstilladelser m.v. efter miljøbeskyttelseslovens kapitel 3 og 4
- Miljøministeriets bekendtgørelse nr. 1433 af 21. november 2017 om krav til udledning af visse forurenende stoffer til vandløb, søer eller havet
- Miljøministeriets bekendtgørelse nr. 1625 af 19. december 2017 om fastlæggelse af miljømål for vandløb, søer, overgangsvande, kystvande og grundvand
- Miljøministeriets bekendtgørelse nr. 1595 af 6. december 2018 om udpegning og administration af internationale naturbeskyttelsesområder samt beskyttelse af visse arter
- Miljøministeriets bekendtgørelse nr. 973 af 25. juni 2020 om miljøvurdering af planer og programmer og af konkrete projekter (VVM).
- Justitsministeriets lovbekendtgørelse nr. 433 af 22. april 2014 om forvaltningsloven



- Bekendtgørelse nr. 1770 af 28. november 2020 om kvalitetskrav til miljømålinger

## 4.2 Partshøring

Arealerne hvor der skal ske råstofindvinding er tidligere været ejet af Ole Søndergaard Andersen, Hedegårdsvej 10, 9362 Ganderup. Ole Andersen og Randers Tegl har indgået skriftlig aftale om råstofindvindingen og Aalborg Kommune har vurderet, at der på den baggrund ikke er parter i sagen der skal høres.

## 4.3 Beskrivelse af sagen

Randers Tegl A/S har d. 15. oktober 2020, søgt om midlertidig tilladelse til udledning af oppumpet grundvand til sø fra råstofindvinding, matr.nr. 7g og 7h, Ø. Hassing By, Ø. Hassing, 9362 Gandrup.

Projektet er VVM-screenet og denne screening er vedlagt ansøgningen.

Baggrunden for grundvandssænkningen er, at Randers Tegl A/S, ønsker at indvinde blåler fra et 2 ha stort areal på en del af matr. 7g og 7h, Ø. Hassing By, Ø. Hassing.

Indvindingsarealet grænser op til de gamle lergrave hvor der tidligere har været indvundet ler og som nu fremstår som søer. Lergravssøerne består af 3 store søer med flere mindre søer stødende op til de store. Området omkring lergravssøerne anvendes af borgerne i Gandrup til rekreative formål.

Udledningen sker til en af de store søer beliggende i den nordlige del af området. Udløbet fra grundvandssænkningen etableres i den sydlige del af søen. Søen har et areal på ca. 0,8 ha. Der er etableret nødoverløb i den nordlige ende af søen til Øster Hassing ~~Hede~~Hede~~bæk~~.

Randers Tegl A/S ønsker at udledningstilladelsen skal have en varighed på 10 år, da byggekonjunkturerne har betydning for indvindingsintensiteten. Der kan således være perioder hvor der ikke indvindes og der på den baggrund heller ikke grundvandssænkes med efterfølgende udledning.

Randers Tegl A/S vurderer en indvundet vandmængde på ca. 15.000 m<sup>3</sup>/år med en maksimal udledning til søen på 10 l/s. Yderligere har Randers Tegl A/S oplyst, at det oppumpede grundvand fremstår klart uden indhold af opslæmmede stoffer (~~lerpartikler~~).

De eksisterende lergravssøer er på visse arealer kortlagt efter jordforureningsloven som uafklarede. Afstand fra projektområdet til de uafklarede arealer er 200 meter. Mellem indvindingsområdet og det kortlagte areal løber Øster Hassing ~~Hede~~Hede~~bæk~~. Nærmeste V1-kortlagte areal er beliggende ca. 280 meter mod nordvest.

Indvindingsarealet er beliggende i lavbundsområde (Okkerklasse I).

### Udledning og renseforanstaltninger

Udledningen sker til sø med nødoverløb til Øster Hassing ~~Hede~~Hede~~bæk~~, se kortbilag for placering af udløb.

Der foretages et visuelt tilsyn med udledningen hver anden dag i driftsperioderne og det oppumpede grundvand i forhold til lugt og udseende.

Der vil som udgangspunkt ikke opstilles renseforanstaltninger.

#### 4.4 Beskrivelse af grundvandsinteresser

Den nordlige del af matr.nr. 7g er beliggende i område med drikkevandsinteresser mens den resterende del af matriklen er beliggende i område uden drikkevandsinteresser.

Matr.nr. 7h er beliggende uden for område med drikkevandsinteresser.

Nærmeste vandboring der anvendes til markvanding er beliggende på lodsejers jord ca. 250 meter mod nord i forhold til indvindingsområdet.

#### 4.4 Beskrivelse af vandområder

Øster Hassing Hede**bæk** løber ud i Gåser Å 3 kilometer nedstrøms nedoverløbet fra søen.

Hverken Øster Hassing Hede**bæk** eller søen hvortil der udledes er i "Vandområdeplan 2015-2021 for Vandområdedistrikt Jylland og Fyn" udlagt med en målsætning. Gåser Å er derimod udlagt med en målsætning om god økologisk vandkvalitet og tilstanden er vurderet som værende ringe. Det vil sige at der ikke er målopfyldelse i Gåser Å på nuværende tidspunkt.

## 5 Aalborg Kommunes bemærkninger

Tilladelsen er givet under forudsætninger beskrevet i vilkår og under beskrivelse af sagen. Hvis der sker ændringer i forholdene, der har betydning for udledningen, skal Aalborg Kommune, Miljø, orienteres, og det vil blive vurderet om der skal ske ændringer i udledningstilladelsen.

Aalborg Kommune, Park & Natur (P&N), er hørt i sagen i forhold til, at udledningen sker til § 3 registreret område (sø). P&N har udarbejdet en dispensation til udledning i § 3-søen med vilkår om, at der ikke udledes opslæmmet materiale der kan forstyrre dyre- og planteliv. Dette vilkår er også indført i denne tilladelse.

Afstanden fra projektområdet til nærmeste kortlagte grunde (V1 og uafklarede) jf. jordforureningsloven er ca. 200 – 300 meter. Denne afstand vurderer Aalborg Kommune, på baggrund af indvindingens størrelse ikke at have betydning for de kortlagte arealer.

Arealet hvor råstofindvindingen skal foregå er landbrugsjord og der er således ingen registreringer af forureninger. Derfor forventer Aalborg Kommune heller ikke at der findes forureninger der kan få betydningen for udledningen. Som udgangspunkt har Aalborg Kommune vurderet at der ikke er behov for udtagning af vandprøver grundet ovenstående.

Udledningen bliver i perioder maksimalt på ca. 10 l/s, hvilket Aalborg Kommune vurderer at være uden hydraulisk betydning for søen.

Nærmeste vandboring med krav om drikkevandskvalitet er beliggende ca. 550 meter mod nord hvilket Aalborg Kommune vurderer, at grundvandssænkningen ikke vil få indflydelse på denne.

Aalborg Kommune har til forskel fra tidligere midlertidige udledningstilladelse til matrikel 7a i samme indvindingsområde, i denne tilladelse ikke stillet krav om måling af vandmængden. Dette er reguleret i indvindingstilladelsens meddelt efter vandforsyningsloven.

Aalborg Kommune vurderer samlet at kunne meddele udledningstilladelse til Randers Tegl A/S og at denne tilladelse er meddelt i overensstemmelse med "Vandområdeplan 2015-2021 for Vandområdediskret Jylland og Fyn".

**Generelt**

Aalborg Kommune er tilsynsmyndighed, jf. § 65 i miljøbeskyttelsesloven.

Venlig hilsen

Morten Hauge Rokkjær  
Ingeniør

3196 4476

Bilag 1



# BILAG H: AFGØRELSE EFTER NATURBESKYTT- TELSELOVEN

Aalborg Kommune, Natur, BLF  
Stigsborg Brygge 5, 9400 Nørresundby



RANDERS TEGL A/S  
Mineralvej 4  
9220 Aalborg Øst

07-06-2021

## Dispensation fra søbeskyttelseslinjen til råstofindvinding

Aalborg Kommune giver herved dispensation fra naturbeskyttelseslovens § 16 til råstofgravning indenfor søbeskyttelseslinjen på matr.nr. 7g og 7h Ø. Hassing By, Ø. Hassing.

Aralet er beliggende nordøst for Gandrup, se gerne nedenstående kort.



Figur 1. Oversigtskort med arealerne som der skal indvindes på, nordøst for Gandrup i udkanten af de eksisterende Teglværkssøer.

## Dispensationen gives på følgende vilkår:

- At området indenfor søbeskyttelseslinjen efter endt indvinding reetableres således, at der ikke er jordbunker med videre som efterlades og skæmmer landskabet eller hindrer ind- og udsyn til søen. Dvs. arealet skal efterlades uden jorddeponi over eksisterende terræn

## Redegørelse og begrundelse

Området som der indvindes ler i, er på nuværende tidspunkt landbrugsarealer uden særlige beskyttelsesværdier.  
Der ønskes at indvinde ler, på matriklerne som angivet på nedenstående figur 2.

Natur, BLF

By- og Landskabsforvaltningen  
Stigsborg Brygge 5  
9400 Nørresundby  
9931 2000

Sagsnr.:  
2021-018697  
Dok.nr.:  
2021-018697-5  
Init.: CGJ

Du kan altid kontakte Aalborg Kommune sikkert på [www.aalborg.dk/kontakt](http://www.aalborg.dk/kontakt) eller via Digital Post på [www.borger.dk](http://www.borger.dk). Har du brug for hjælp til Digital Post, kan du ringe til Den Digitale Hotline på 7020 0000. Læs om dine rettigheder og hvordan vi behandler personoplysninger på [www.aalborg.dk/gdpr](http://www.aalborg.dk/gdpr).



Figur 2. Oversigt med indvindingsfelter

En del af den sydlige del af arealet på matrikel 7h, ligger inden for 150 m beskyttelseslinien omkring søer (fig. 3).



Figur 3. Matrikel 7h hvor der ønskes at indvinde ler. Den blå skravering viser søbeskyttelseslinjen, og arealet indenfor denne linje som der ønskes indvinding på, er markeret med rød streg.

Bestemmelsens formål omkring søerne er, at sikre søer og åer som værdifulde landskabselementer og som levesteder og spredningskorridorer for plante- og dyreliv.

Området omkring teglværksøerne er igennem de sidste årtier dannet af lergravningen, og alle søerne i området er skabt af denne indvinding.

Aalborg Kommune vurderer, at denne indvinding som ligger i yderkanten af søbeskyttelseslinjens yderste 60-70 meter, kan opnå en dispensation fra naturbeskyttelseslovens §16, da det er en fortsættelse af indvindingspraksis i området samt at indvinding på denne placering ikke strider imod ind- og udsyn såfremt arealet efter endt indvinding reetableres uden jorddeponi over terræn.

Indvinding af råstoffer kan desuden kategoriseres som en samfundsmæssig interesse, såfremt det ikke er i modstrid med andre større interesser. Ved at reetablere arealet ud fra et hensyn til søbeskyttelseslinjen, og at en indvinding har midlertidig karakter, så vurderer Aalborg Kommune at der i dette tilfælde kan dispenseres til indvindingen.

#### **Natura 2000**

Arealet ligger ikke inden for Natura 2000-område. Nærmeste Natura 2000-område er nr. 14 Aalborg Bugt, Randers Fjord og Mariager Fjord, som ligger 10,5 km fra arealet. Som følge af den betydelige afstand til Natura 2000-området vurderes, at ændringerne af søen hverken i sig selv eller sammen med andre planer og projekter vil medføre forstyrrende påvirkning ind i Natura 2000-området.

#### **Bilag IV-arter**

Ifølge habitatbekendtgørelsens § 11, stk. 1, jf. § 8, at der ikke må gives tilladelse, dispensation, godkendelse mv., hvis det ansøgte, kan beskadige eller ødelægge yngle- eller rasteområder i det naturlige udbredelsesområde for de dyrearter, der er optaget i habitatdirektivets bilag IV, litra a) eller kan ødelægge de plantearter, som er optaget i habitatdirektivets bilag IV, litra b) i alle livsstadier.

Enkelte relevante bilag IV-arter har udbredelsesområde som arealet ligger i området omkring søerne, men ikke i området som påvirkes af indvinding.

Aalborg Kommune vurderer, at projektet ikke vil forringe levevilkårene for dyre- og plantearter omfattet af EF-habitatdirektivets bilag IV. Vurderingen er foretaget på baggrund af tilgængelige data over fund af arter (Aalborg Kommunes egne registreringer, Arter.dk samt Naturbasen.dk).

#### **Klage m.v.**

./. Afgørelsen kan inden 4 uger påklages efter reglerne i vedlagte klagevejledning.

Dispensationen offentliggøres ikke.

Når klagefristen er udløbet, og der ikke er indkommet klager, kan tilladelsen udnyttes. Hvis der indgives klage, vil kommunen snarest underrette dig herom. Rettidig klage har opsættende virkning medmindre klagemyndigheden bestemmer andet.

En eventuel retssag til prøvelse af afgørelsen skal være anlagt inden 6 mdr. fra dags dato, jf. lovens § 88, stk. 1.

#### **Lovgivning**

Afgørelsen er truffet efter naturbeskyttelseslovens § 65, stk. 1, jf. § 16 (Lov om naturbeskyttelse, jf. lovbek. nr. 240 af 13. marts 2019).

#### **Bemærkninger**

Det følger af naturbeskyttelseslovens § 66 at:

- Betingelserne i afgørelsen er bindende for ejere og indehavere af andre rettigheder over ejendommen.
- Dispensationen bortfalder, hvis den ikke udnyttes inden 3 år fra dato eller ikke har været udnyttet i tre på hinanden følgende år.

Der er ansøgers pligt at oplyse eventuelle andre, der skal udføre arbejdet, om afgørelsens indhold.

Vær opmærksom på eventuelle elkabler, kloakrør og lignende.

#### Orientering vedrørende museumsloven

Der kan i området være fund af betydning for den arkæologiske kulturarv. Forud for iværksættelse af jordarbejdet skal museumslovens § 25-27 iagttages. Disse bestemmelser vedrører arkæologiske forundersøgelser, udgravninger og anmeldelse af fund. Loven giver bygherren mulighed for at få en udtalelse om risikoen for fund af arkæologisk betydning, samt besked om de finansieringsmæssige konsekvenser. Findes der under jordarbejdet alligevel spor af fortidsminder, fx knogler, flintredskaber, lerkarskår m.m., skal arbejdet standses, i det omfang det berører fortidsmindet. Fortidsmindet skal straks anmeldes til museet. Eventuelle spørgsmål herom kan rettes til Aalborg Historiske Museum.

Aalborg Kommune skal underrettes, når arbejdet er udført.

Venlig hilsen

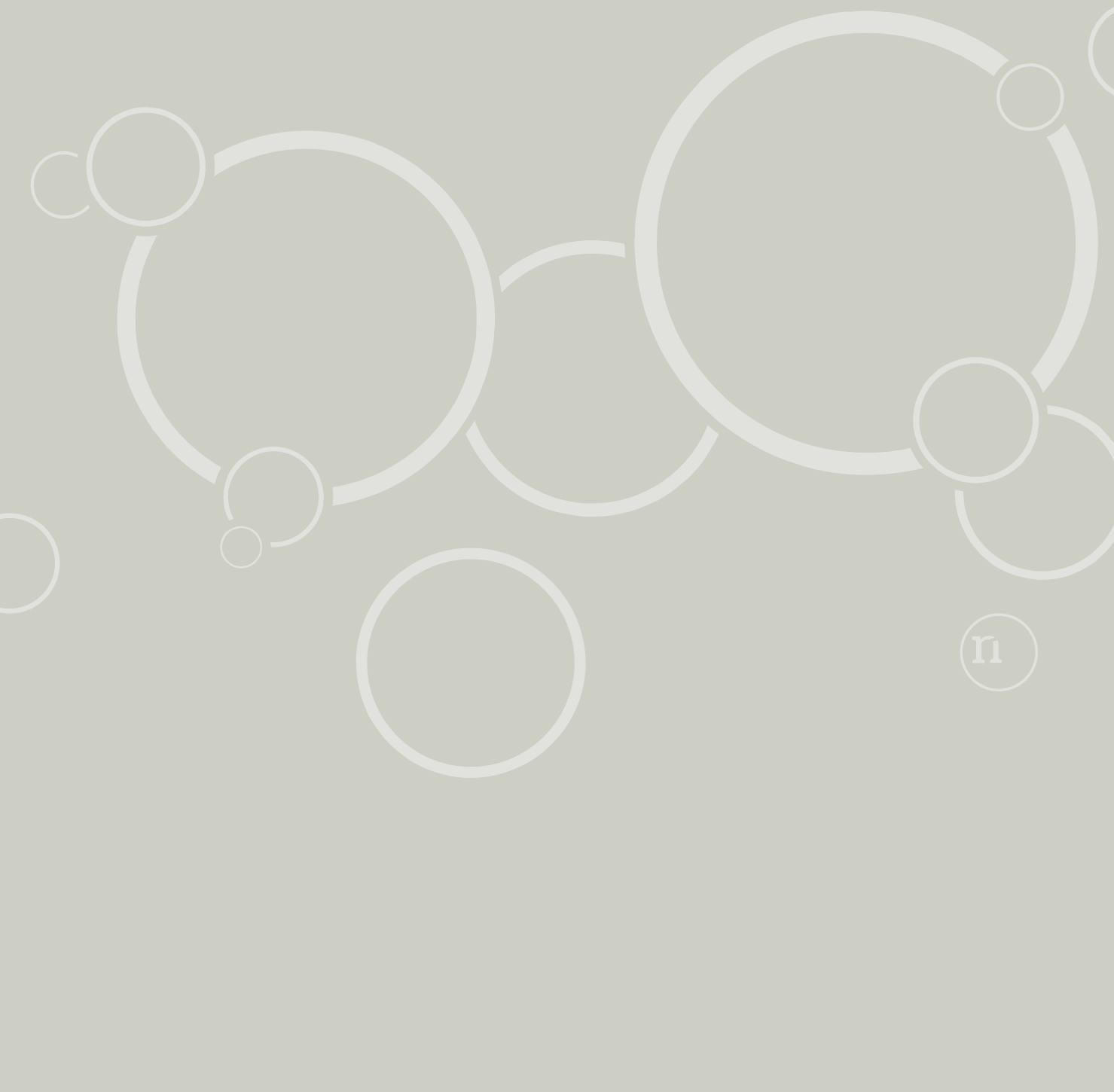
Catrine Grønberg Jensen  
Biolog

9931 2295

#### Kopi til:

Miljøstyrelsen, [mst@mst.dk](mailto:mst@mst.dk)  
Slots- og Kulturstyrelsen, [post@slks.dk](mailto:post@slks.dk)  
Danmarks Naturfredningsforening, [dnaalborg-sager@dn.dk](mailto:dnaalborg-sager@dn.dk)  
Dansk Botanisk Forening, [dbf.oestjylland@gmail.com](mailto:dbf.oestjylland@gmail.com)  
Dansk Ornitologisk Forening, [natur@dof.dk](mailto:natur@dof.dk)  
DOF Nordjylland, [rangerdanmark@gmail.com](mailto:rangerdanmark@gmail.com)  
Friluftsrådet, Kreds 3, [Himmerland-Aalborg@friluftsraadet.dk](mailto:Himmerland-Aalborg@friluftsraadet.dk)  
Nordjyllands Historiske Museum, [historiskmuseum@aalborg.dk](mailto:historiskmuseum@aalborg.dk)  
Danmarks Sportsfiskerforbund, [himmerland@sportsfiskerforbundet.dk](mailto:himmerland@sportsfiskerforbundet.dk)





## Tilladelse til erhvervsmæssig råstofindvinding af ler

Regional Udvikling  
Niels Bohrs Vej 30  
9220 Aalborg Øst



REGION NORDJYLLAND  
- i gode hænder