



VÆKSTFORUM

Regional vækstredgørelse 2013

Appendiks

Figuroversigt

Velstand, vækst og produktivitet

| | | |
|----------|---|---|
| Figur 1 | BNP per indbygger 2011, regioner | 5 |
| Figur 2 | BNP per indbygger 2011, egne | 5 |
| Figur 3 | Udvikling i BNP per indbygger, regioner | 5 |
| Figur 4 | Udvikling i BNP per indbygger, egne | 5 |
| Figur 5 | Erhvervsindkomst per indbygger 2011 | 5 |
| Figur 6 | Vækst i erhvervsindkomst 2007-2011 | 5 |
| Figur 7 | Gennemsnitlig årlig vækst i BNP per indbygger fra 2005 til 2011, region | 6 |
| Figur 8 | Gennemsnitlig årlig vækst i BNP per indbygger fra 2005 til 2011, egne | 6 |
| Figur 9 | Før og efter finanskrise. Gennemsnitlig årlig vækst i BNP per indbygger | 6 |
| Figur 10 | Før og efter finanskrise. Gennemsnitlig årlig vækst i BNP per indbygger | 6 |
| Figur 11 | Vækst i BNP per indbygger 2011, regioner | 6 |
| Figur 12 | Vækst i BNP per indbygger 2011, egne | 6 |
| Figur 13 | Produktivitet 2011, kr. per time, regioner | 7 |
| Figur 14 | Produktivitet 2011, kr. per time, egne | 7 |
| Figur 15 | Udvikling i produktivitet, 2005-2011, regioner | 7 |
| Figur 16 | Udvikling i produktivitet, 2005-2011, egne | 7 |
| Figur 17 | Produktivitetsvækst, gennemsnitlig årlig vækst 2001-2011, regioner | 7 |
| Figur 18 | Produktivitetsvækst, gennemsnitlig årlig vækst 2001-2011, egne | 7 |
| Figur 19 | Vækst i produktivitet 2010-2011, regioner | 8 |
| Figur 20 | Vækst i produktivitet 2010-2011, egne | 8 |
| Figur 21 | Arbejdsudbud, arbejdstimer per beskæftiget og erhvervsfrekvens | 8 |

Arbejdskraft, beskæftigelse og befolkning

| | | |
|----------|--|----|
| Figur 22 | Arbejdsstyrken, Nordjylland, resten af landet og yderområder | 8 |
| Figur 23 | Vækst i arbejdsstyrken, 2000 til 2020, egne | 8 |
| Figur 24 | Vækst i arbejdsstyrken, 2000 til 2020 | 9 |
| Figur 25 | Beskæftigelse opgjort på bopæl 2000-2020, regioner | 9 |
| Figur 26 | Beskæftigelse opgjort på bopæl 2000-2020, egne | 9 |
| Figur 27 | Beskæftigelse opgjort på arbejdssted, 2000-2020, regioner | 9 |
| Figur 28 | Beskæftigelse opgjort på arbejdssted, 2000-2020, egne | 9 |
| Figur 29 | Arbejdsløshed, 2000-2020, Nordjylland, resten af landet og yderområder | 9 |
| Figur 30 | Arbejdsløshed 2000-2020, egne | 10 |
| Figur 31 | Arbejdskraftbalance 2000-2020. Faglærte og ufaglærte | 10 |
| Figur 32 | Arbejdskraftbalance 2000-2020. Videregående uddannelser | 10 |
| Figur 33 | Udvikling i befolkning, 2000-2020, Nordjylland, landet og yderområder | 10 |
| Figur 34 | Udvikling i befolkning, 2000-2020, egne | 10 |
| Figur 35 | Flytninger til og fra Nordjylland 2006-2012 | 10 |
| Figur 36 | Flytninger til og fra Nordjylland efter alder, 2012 | 10 |
| Figur 37 | Ind – og udvandring i Nordjylland 2006-2012 | 11 |
| Figur 38 | Ind – og udvandring i Nordjylland efter alder, 2012 | 11 |

Menneskelige Ressourcer

| | | |
|----------|---|----|
| Figur 39 | Befolkningens højst fuldførte uddannelse 2013 | 11 |
| Figur 40 | Forventet gennemførelse af en uddannelse 25 år efter 9. klasse i 2011 | 11 |
| Figur 41 | Forventet fuldførelse af erhvervsfaglige ungdomsuddannelser | 12 |
| Figur 42 | Udvikling i indgåede praktikpladsaftaler | 12 |

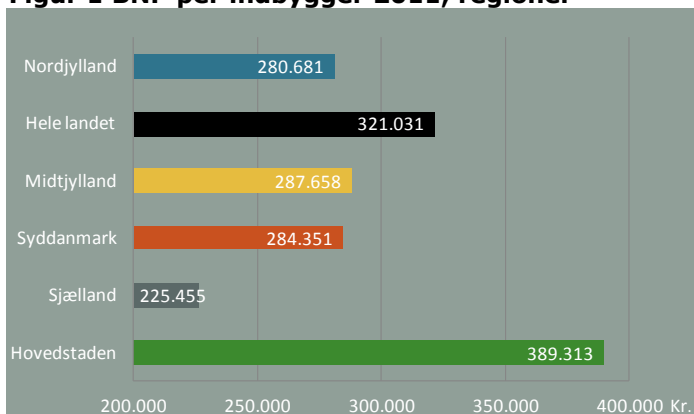
Globalisering

| | | |
|----------|--|----|
| Figur 43 | Antal udenlandske studerende fordelt på nationalitet, 2012 | 12 |
| Figur 44 | Udenlandsk arbejdskraft i Nordjylland 2008-2012 | 12 |
| Figur 45 | Udenlandske virksomheder som andel af alle virksomheder 2013 | 12 |
| Figur 46 | Andel beskæftigede med arbejdsplads i udlandet, 2012 | 12 |

| | | |
|--|---|-----------|
| Figur 47 | Eksportandel 2000-2012 | 13 |
| Figur 48 | Importandel 2000-2012 | 13 |
| Etablering og vækstvirksomheder | | |
| Figur 49 | Etableringsrate fordelt på regioner 2001 til 2010 | 13 |
| Figur 50 | Andel nye virksomheder i procent af alle virksomheder 2013 | 13 |
| Figur 51 | Udvikling i andel vækstvirksomheder (5+) 2006-2011 | 13 |
| Figur 52 | Jobskabelse per højvækstvirksomhed 2008-2011 | 14 |
| Figur 53 | Overlevelsrate 2010 for virksomheder 2001-2009 | 14 |
| Figur 54 | Andel nyetablerede vækstvirksomheder 2011 | 14 |
| Figur 55 | Ændring i iværksætteres uddannelsesniveau 2007 til 2010 | 14 |
| Figur 56 | Brugertilfredshed med rådgivningen i de regionale væksthuse, 2012 | 14 |
| Figur 57 | Andel eksportiværksættere fordelt på regioner, 2001 til 2011 | 14 |
| Figur 58 | Andel iværksættere i regionerne 2010 efter højst fuldførte uddannelse | 14 |
| Figur 59 | Ændring i iværksætteres uddannelsesniveau 2007 til 2010 | 15 |
| Figur 60 | Brugertilfredshed med rådgivningen i de regionale væksthuse, 2012 | 15 |
| Figur 61 | Andel iværksættere med brancheerfaring, 2001 til 2010 | 15 |
| Figur 62 | Iværksætter- og vækstkultur fordelt på regioner, 2013 | 15 |
| Figur 63 | Andel af befolkningen med vækstambitioner 2009 til 2013 | 15 |
| Figur 64 | Kapitaludbud pr SMV opdelt på regioner og type, 2011 | 15 |
| Innovation | | |
| Figur 65 | Andel innovative virksomheder 2007 til 2011, regioner | 16 |
| Figur 66 | Afvigelser i andele af innovative virksomheder opdelt på bidrag, 2011 | 16 |
| Figur 67 | Andel innovative virksomheder på innovationstype, 2011 | 16 |
| Figur 68 | Andel produktinnovative virksomheder på vare- og serviceinnovation, 2011 | 16 |
| Figur 69 | Andel innovative virksomheder 2010, Europa | 17 |
| Figur 70 | Patentansøgninger pr. mio. indbyggere, top-200 regioner globalt | 17 |
| Figur 71 | Sammensætning af vare- og serviceinnovation, 2011 | 17 |
| Figur 72a | Målsætning med innovation i produkt- og procesinnovative virksomheder, 2011 | 17 |
| Figur 72b | Målsætning med innovation i produkt- og procesinnovative virksomheder, 2011 | 18 |
| Figur 73 | Andel procesinnovative virksomheder opdelt på innovationstype, 2011 | 18 |
| Figur 74 | Andel organisationsinnovative virksomheder opdelt på innovationstype, 2011 | 18 |
| Figur 75 | Målsætning med innovation i organisationsinnovative virksomheder, 2011 | 18 |
| Figur 76 | Andel Markedsinnovative virksomheder opdelt på innovationstype, 2011 | 19 |
| Figur 77 | Målsætning med innovation i virksomheder med innovation ift. marked, 2011 | 19 |
| Figur 78 | Andel produkt- og/eller procesinnovative virksomheder opdelt på nyhedsværdi | 19 |
| Figur 79 | Andel af omsætning fra nye produkter opdelt på nyhedsværdi, 2007 – 2011 | 19 |
| Figur 80 | Andel af omsætning fra nye produkter, 2007 – 2011 | 20 |
| Figur 81 | Andel innovative virksomheder med innovationssamarbejde, 2011 | 20 |
| Figur 82 | Virksomheder med innovationssamarbejde fordelt på samarbejdspartnere, 2011 | 20 |
| Figur 83 | Virksomheder med innovationssamarbejde fordelt på samarbejdspartners land | 20 |
| Figur 84 | Innovative virksomheders samarbejde med danske universiteter, 2009-2011 | 20 |
| Figur 85 | Private innovationsudgifter i pct. af BNP, fordelt på udgiftstype, 2011 | 21 |
| Figur 86 | Personer som arbejder med forskning og udvikling i den private sektor, 2010 | 21 |
| Figur 87 | Brugerinddragelse i idéudvikling eller gennemførelse af innovationsaktiviteter | 21 |
| Figur 88 | Andel innovative virksomheder som har anvendt uddannelse og oplæring | 21 |
| Figur 89 | Andel af innovative virksomheders udgifter til innovation opdelt på udgiftstype | 21 |
| Figur 90 | Virksomheders samarbejde med danske universiteter, 2011 | 21 |
| Bilag | Fremskrivningsmodellen SAM-K/LINE | 22 |

Velstand, vækst og produktivitet

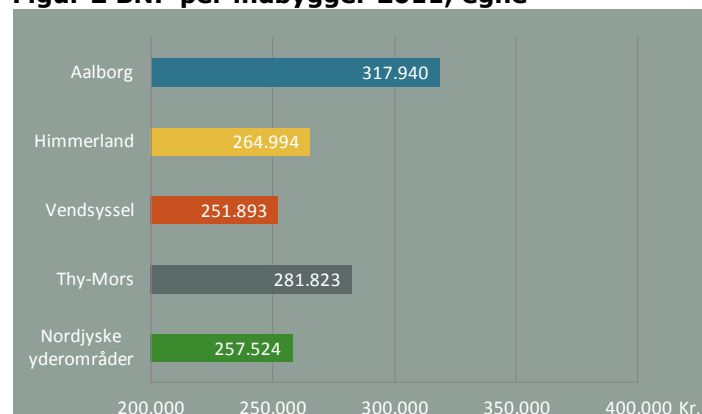
Figur 1 BNP per indbygger 2011, regioner



Anm: Tallene er foreløbige og i 2011-priser.

Kilde: Center for Regional- og Turismeforskning og egne beregninger.

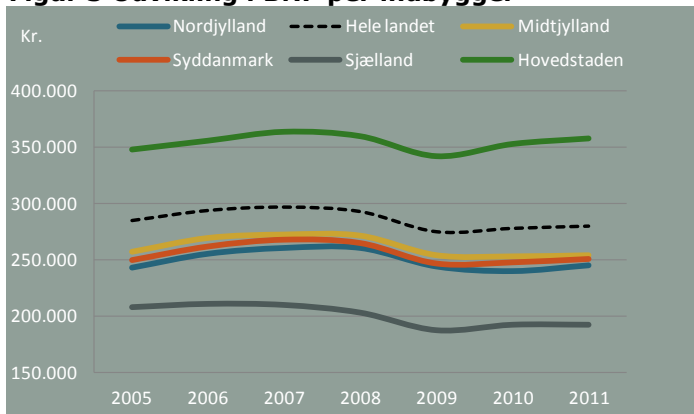
Figur 2 BNP per indbygger 2011, egne



Anm: Tallene er foreløbige og i 2011-priser.

Kilde: Center for Regional- og Turismeforskning og egne beregninger.

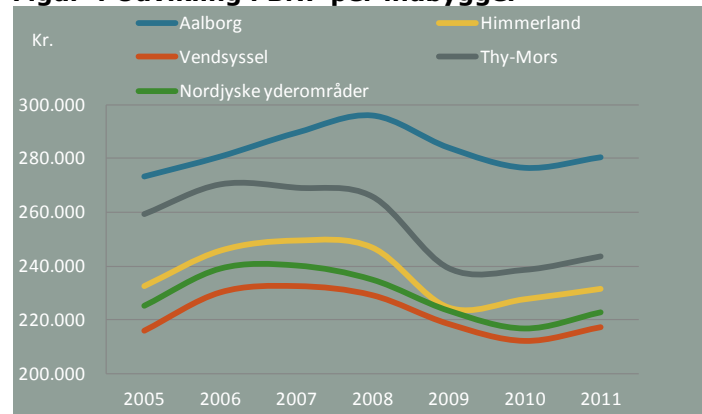
Figur 3 Udvikling i BNP per indbygger



Anm.: 2005-priser, kædede værdier. Tal for 2010 og 2011 er foreløbige.

Kilde: Center for Regional- og Turismeforskning og egne beregninger.

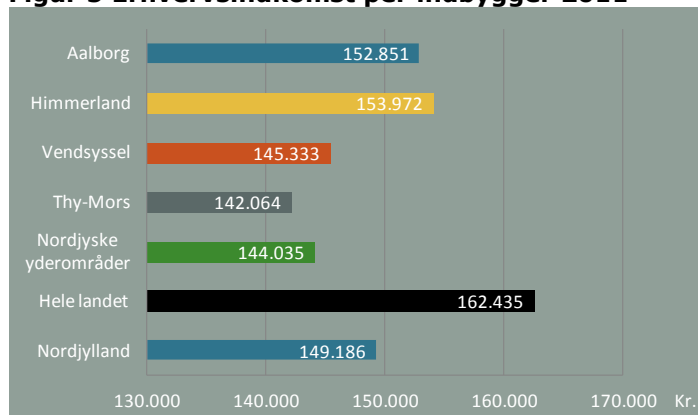
Figur 4 Udvikling i BNP per indbygger



Anm.: 2005-kædede priser. Tal for 2010 og 2011 er foreløbige.

Kilde: Center for Regional- og Turismeforskning og egne beregninger.

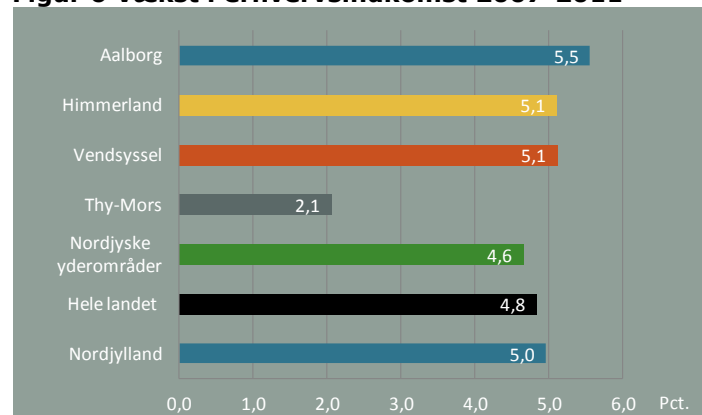
Figur 5 Erhvervsindkomst per indbygger 2011



Anm: Erhvervsindkomst (løn mv. for ansatte og overskud af selvstændig virksomhed) per indbygger over 20 år. Udgør ca. 60 pct. af BNP.

Kilde: Statistikbanken/INDKP5E og BEF107, samt egne beregninger.

Figur 6 Vækst i erhvervsindkomst 2007-2011



Anm: Vækst i erhvervsindkomsten per indbygger over 20 år fra 2007 til 2011. Tallene er i løbende priser og indeholder derfor inflation.

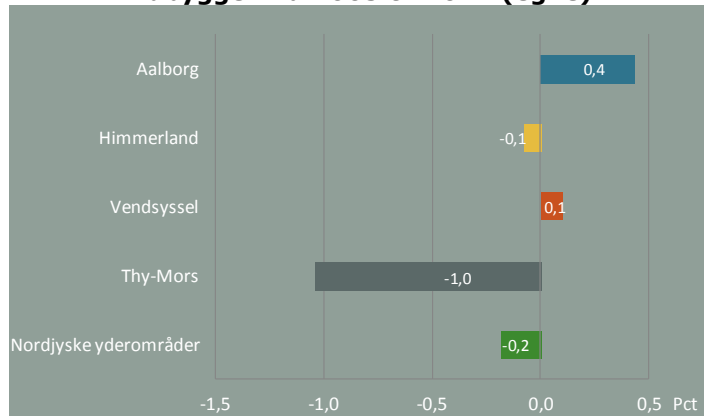
Kilde: Statistikbanken/INDKP5E og BEF107, samt egne beregninger.

Figur 7 Gennemsnitlig årlig vækst i BNP per indbygger fra 2005 til 2011 (regioner)



Anm: Udviklingen er i 2005-kædede priser. Tal for 2010 og 2011 er foreløbige. BNP er opgjort på arbejdssted, indbygger på bopæl.
Kilde: Center for Regional- og Turismeforskning og egne beregninger.

Figur 8 Gennemsnitlig årlig vækst i BNP per indbygger fra 2005 til 2011 (egne)



Anm: Udviklingen er i 2005-kædede priser. Tal for 2010 og 2011 er foreløbige. BNP er opgjort på arbejdssted, indbygger på bopæl.
Kilde: Center for Regional- og Turismeforskning og egne beregninger.

Figur 9 Før og efter finanskrisen. Gennemsnitlig årlig vækst i BNP per indbygger



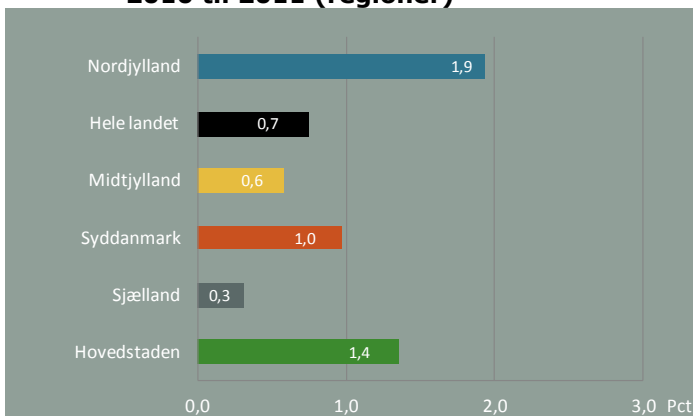
Anm: Tal for 2010 og 2011 er foreløbige. Udviklingen er i 2005-priser, kædede priser. BNP er opgjort på arbejdssted, indbygger på bopæl.
Kilde: Center for Regional- og Turismeforskning og egne beregninger.

Figur 10 Før og efter finanskrisen. Gennemsnitlig årlig vækst i BNP per indbygger



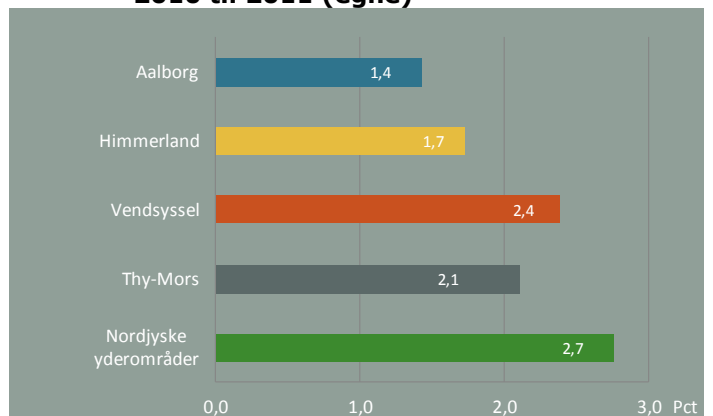
Anm: Tal for 2010 og 2011 er foreløbige. Udviklingen er i 2005-priser, kædede priser. BNP er opgjort på arbejdssted, indbygger på bopæl.
Kilde: Center for Regional- og Turismeforskning og egne beregninger.

Figur 11 Vækst i BNP per indbygger 2010 til 2011 (regioner)



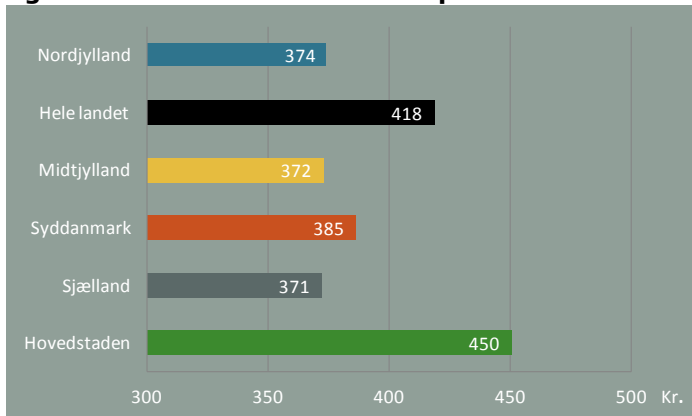
Anm: Tal for 2010 og 2011 er de nyeste tal, men er også foreløbige. Udviklingen er i 2005-kædede priser. BNP er opgjort på arbejdssted, indbygger på bopæl.
Kilde: Center for Regional- og Turismeforskning og egne beregninger.

Figur 12 Vækst i BNP per indbygger 2010 til 2011 (egne)



Anm: Tal for 2010 og 2011 er de nyeste tal, men er også foreløbige. Udviklingen er i 2005-kædede priser. BNP er opgjort på arbejdssted, indbygger på bopæl.
Kilde: Center for Regional- og Turismeforskning og egne beregninger.

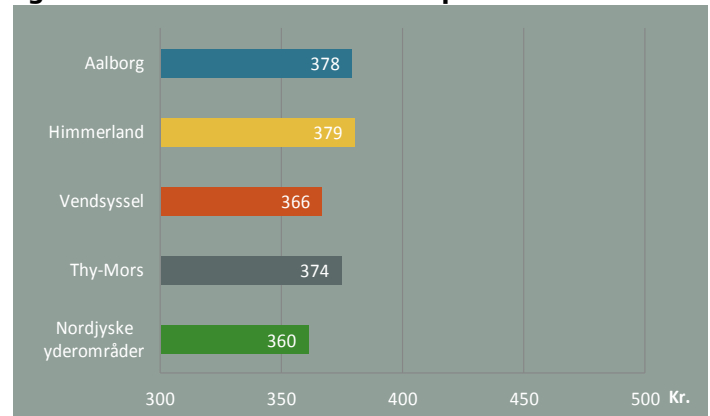
Figur 13 Produktivitet 2011. Kr. per time



Anm: Timeproduktiviteten er opgjort som BNP i årets priser per arbejdstime og er et foreløbigt tal.

Kilde: Center for Regional- og Turismeforskning og egne beregninger.

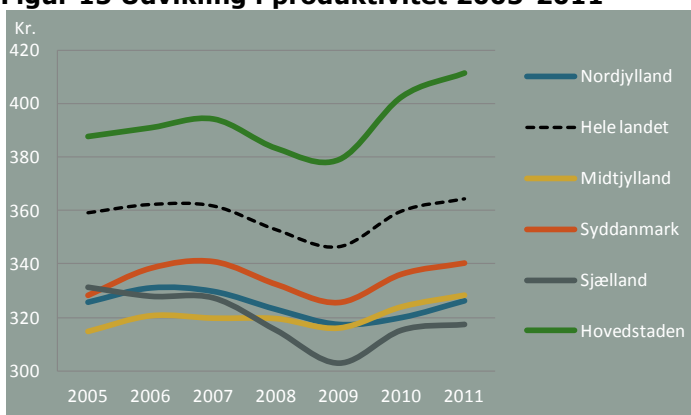
Figur 14 Produktivitet 2011. Kr. per time



Anm: Timeproduktiviteten er her opgjort som BNP i årets priser per arbejdstime og er et foreløbigt tal.

Kilde: Center for Regional- og Turismeforskning og egne beregninger.

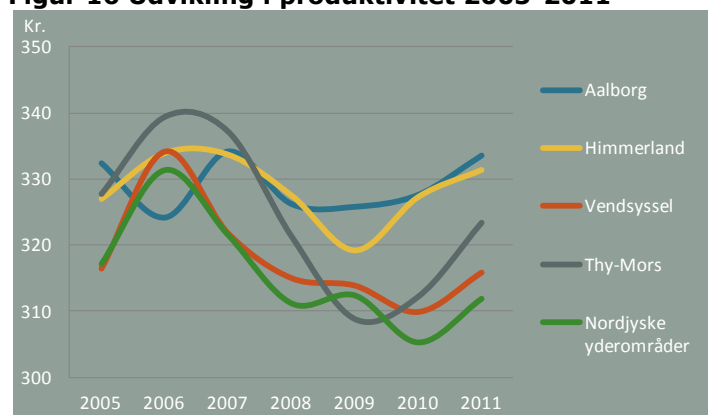
Figur 15 Udvikling i produktivitet 2005-2011



Anm: Opgjort som BNP per arbejdstime i 2005-priser. 2010 og 2011 er foreløbige tal.

Kilde: Center for Regional- og Turismeforskning og egne beregninger.

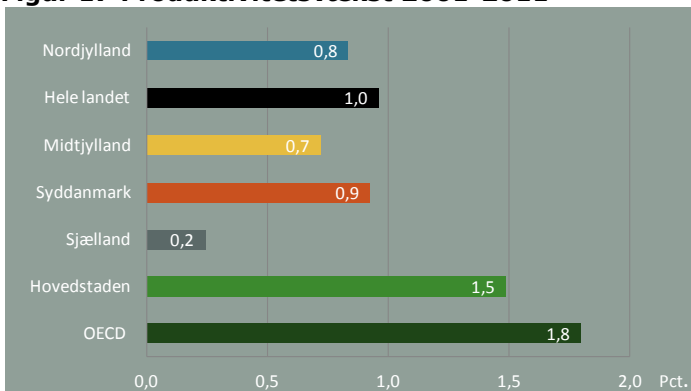
Figur 16 Udvikling i produktivitet 2005-2011



Anm: Opgjort som BNP per arbejdstime i 2005-kædede priser. 2010 og 2011 er foreløbige tal.

Kilde: Center for Regional- og Turismeforskning og egne beregninger.

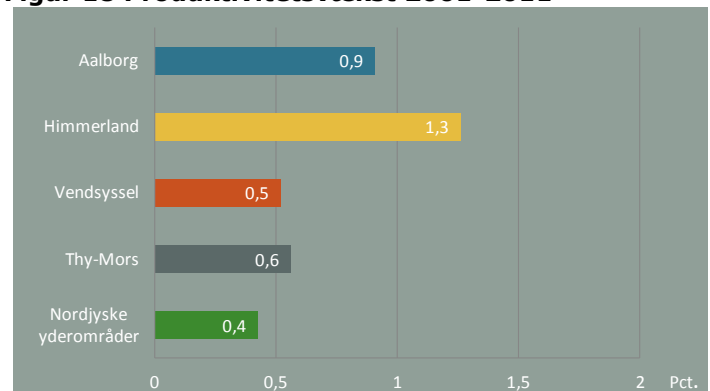
Figur 17 Produktivitetsvækst 2001-2011



Anm: Gennemsnitlig årlig vækst i timeproduktiviteten, opgjort som BNP per arbejdstime i 2005-kædede priser. 2010 og 2011 er foreløbige tal.

Kilde: Danmarks Statistik og OECD.stat

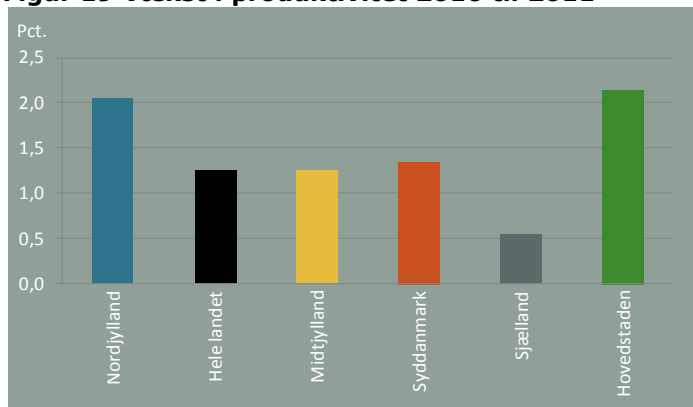
Figur 18 Produktivitetsvækst 2001-2011



Anm: Gennemsnitlig årlig vækst i timeproduktiviteten, opgjort som BNP per arbejdstime i 2005-priser. 2010 og 2011 er foreløbige tal.

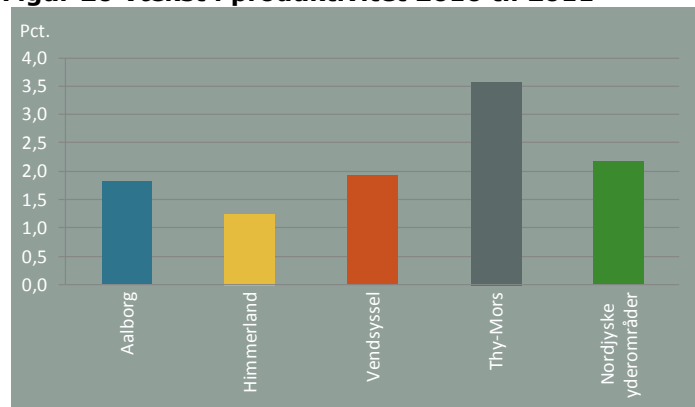
Kilde: Center for Regional- og Turismeforskning og Region Nordjylland.

Figur 19 Vækst i produktivitet 2010 til 2011



Anm: Timeproduktiviteten er her opgjort som BNP per arbejdstime i 2005-priser, kædede værdier. 2010 og 2011 er foreløbige tal.
Kilde: Center for Regional- og Turismeforskning og Region Nordjylland.

Figur 20 Vækst i produktivitet 2010 til 2011



Anm: Timeproduktiviteten er her opgjort som BNP per arbejdstime i 2005-priser, kædede værdier. 2010 og 2011 er foreløbige tal.
Kilde: Center for Regional- og Turismeforskning og Region Nordjylland.

Figur 21 Arbejdsudbud og erhvervsfrekvens 2011

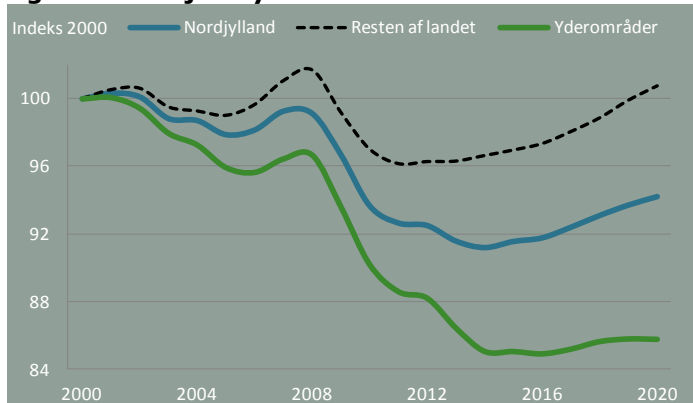


Anm: Samlet arbejdsudbud per indbygger i alderen 15-64 år (timer per år). Det antages, at ledige udbyder samme gennemsnitlige antal arbejdstimer som beskæftigede. Arbejdstimer per beskæftiget (timer per år) er opgjort på arbejdssted. Erhvervsfrekvensen er opgjort på bopæl og viser hvor mange ud af populationen, der står til rådighed for arbejdsmarkedet, baseret på AKU-definitionen. Anvendes i stedet den danske definition på rådighed, hvor der alene medtages arbejdsmarkedsparede ledige og beskæftigede, er erhvervsfrekvensen lavere (for Nordjyllands vedkommende 74 pct.).

Kilde: Redegørelse om vækst og konkurrenceevne, EVM, DST og OECD.stat (labour/labour force statistics)

Arbejdskraft, beskæftigelse og befolkning

Figur 22 Arbejdsstyrken 2000 til 2020



Anm: Arbejdsstyrken er opgjort på bopælsadressen. Data fra 2012 er fremskrevet med LINE, se forklaring i bilag.
Kilde: Center for Regional- og Turismeforskning og Region Nordjylland

Figur 23 Vækst i arbejdsstyrken 2000 til 2020



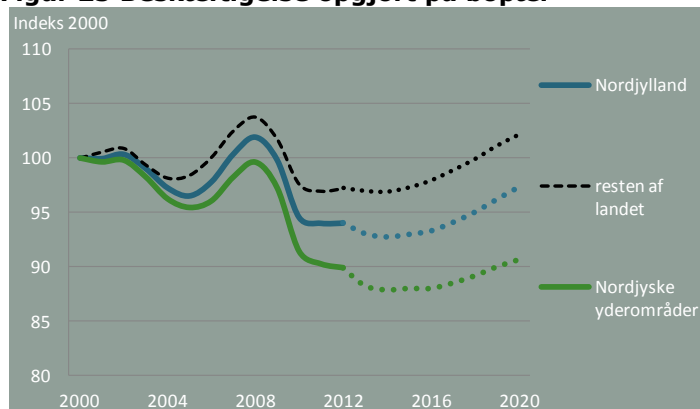
Anm: Data fra 2012 er fremskrevet med LINE, se forklaring i bilag.
Kilde: Center for Regional- og Turismeforskning og Region Nordjylland

Figur 24 Vækst i arbejdsstyrken 2000 til 2020



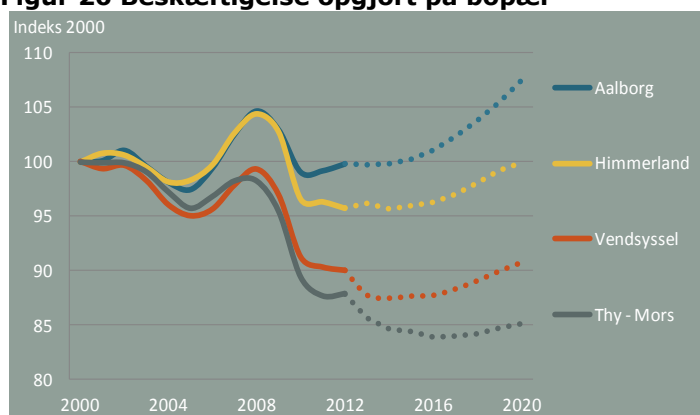
Anm: Data fra 2012 er fremskrevet med LINE, se forklaring i bilag.
Kilde: Center for Regional- og Turismeforskning og Region Nordjylland.

Figur 25 Beskæftigelse opgjort på bopæl



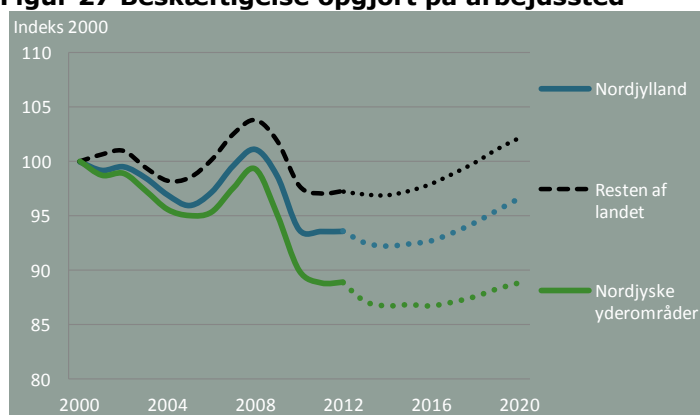
Anm: Indeksret (2000=100) udvikling i beskæftigelsen, opgjort ud fra, hvor den beskæftigede bor. Data fra 2012 er fremskrevet med LINE, se forklaring i bilag.
Kilde: Center for Regional- og Turismeforskning og Region Nordjylland.

Figur 26 Beskæftigelse opgjort på bopæl



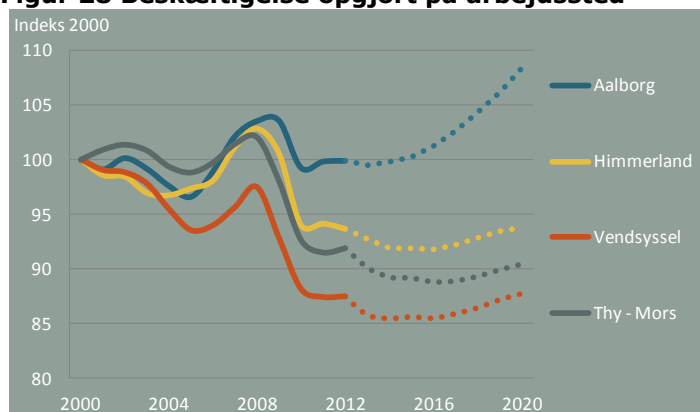
Anm: Indeksret (2000=100) udvikling i beskæftigelsen, opgjort ud fra, hvor den beskæftigede bor. Data fra 2012 er fremskrevet med LINE, se forklaring i bilag.
Kilde: Center for Regional- og Turismeforskning og Region Nordjylland.

Figur 27 Beskæftigelse opgjort på arbejdssted



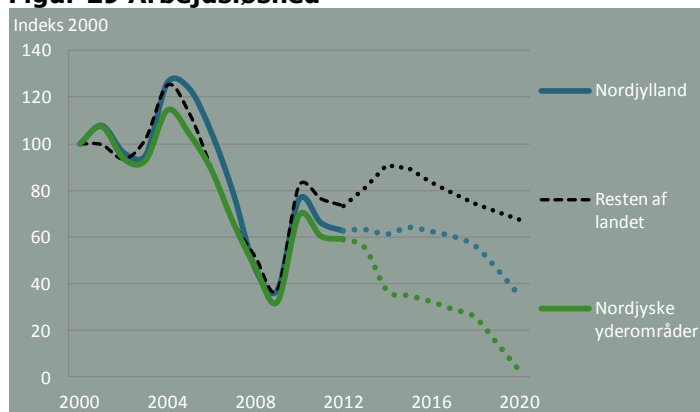
Anm: Indeksret (2000=100) udvikling i beskæftigelsen. Beskæftigelsen er opgjort ud fra, hvor den beskæftigede arbejder. Data fra 2012 er fremskrevet med LINE, se forklaring i bilag.
Kilde: Center for Regional- og Turismeforskning og Region Nordjylland.

Figur 28 Beskæftigelse opgjort på arbejdssted



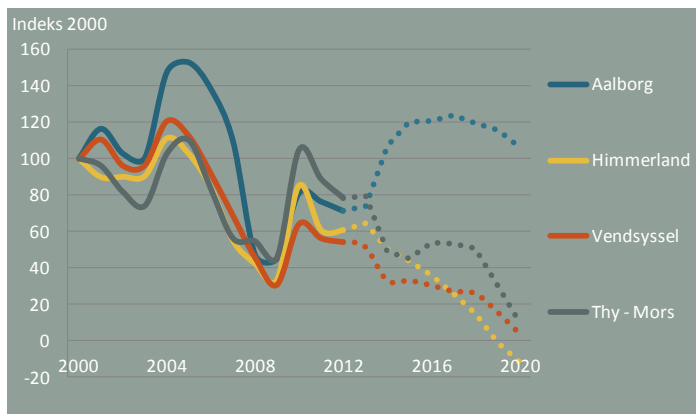
Anm: Indeksret (2000=100) udvikling i beskæftigelsen. Beskæftigelsen er opgjort ud fra, hvor den beskæftigede arbejder. Data fra 2012 er fremskrevet med LINE, se forklaring i bilag.
Kilde: Center for Regional- og Turismeforskning og Region Nordjylland

Figur 29 Arbejdsløshed



Anm: Indeksret (2000=100) udvikling i arbejdsløsheden. Data fra 2012 er fremskrevet med LINE, se forklaring i bilag.
Kilde: Center for Regional- og Turismeforskning og Region Nordjylland

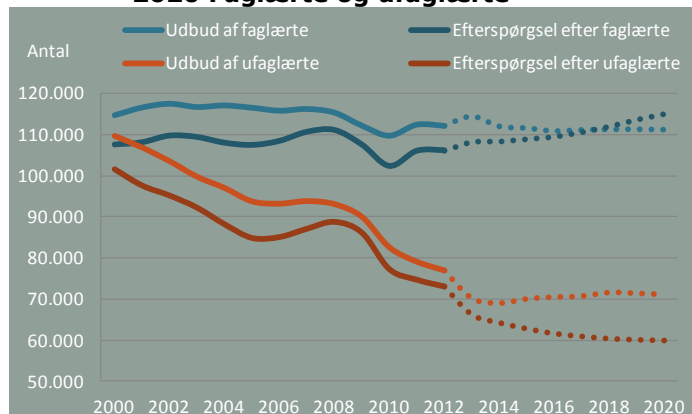
Figur 30 Arbejdsløshed 2000 til 2020



Anm: Indekseret (2000=100) udvikling i arbejdsløsheden. Data fra 2012 er fremskrevet med LINE, se forklaring i bilag.

Kilde: Center for Regional- og Turismeforskning og Region Nordjylland.

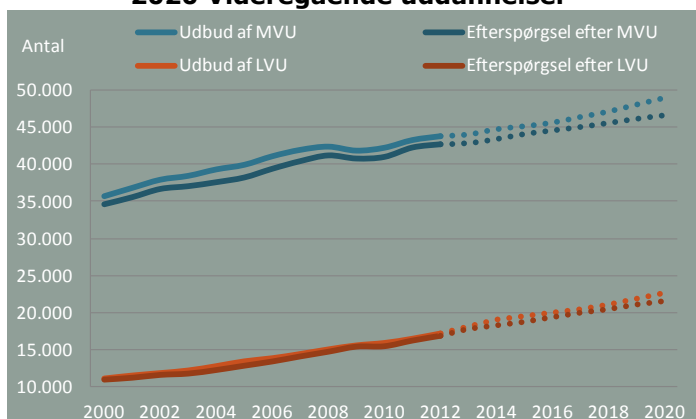
Figur 31 Arbejdskraftbalance i Nordjylland 2000-2020 Faglærte og ufaglærte



Anm: Figuren viser udbud af og efterspørgsel efter faglært og ufaglært arbejdskraft. Udbuddet er arbejdsstyrken opgjort på bopælsadresse. Efterspørgslen er beskæftigelse opgjort på arbejdssted. Udvikling fra 2012 er fremskrevet med LINE, se forklaring i bilag.

Kilde: Center for Regional- og Turismeforskning og Region Nordjylland.

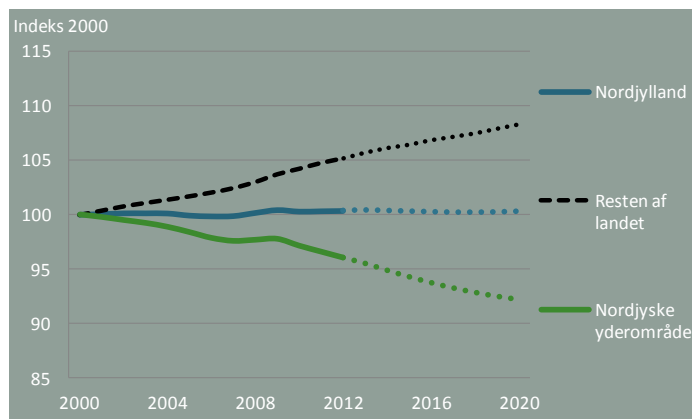
Figur 32 Arbejdskraftbalance i Nordjylland 2000-2020 Videregående uddannelser



Anm: Figuren viser udbud af og efterspørgsel efter arbejdskraft med den pågældende uddannelsesstype. Udbuddet er arbejdsstyrken opgjort ud fra bopælsadresse. Efterspørgslen er beskæftigelse opgjort på arbejdssted. Udvikling fra 2012 er fremskrevet med LINE, se forklaring i bilag.

Kilde: Center for Regional- og Turismeforskning og Region Nordjylland.

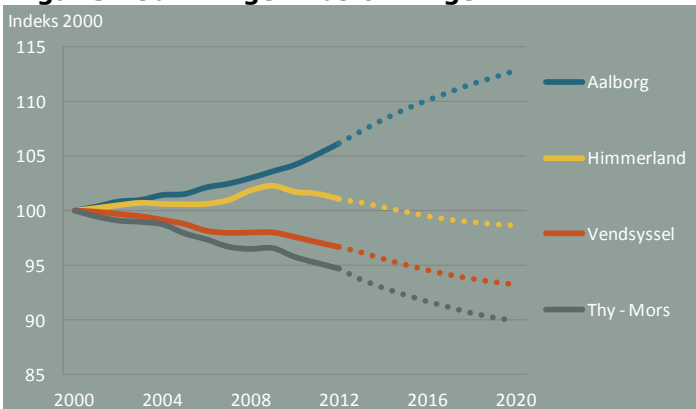
Figur 33 Udvikling i befolkningen



Anm: Indekseret (2000=100) befolkningsudvikling. Data fra 2012 er fremskrevet med LINE, se forklaring i bilag.

Kilde: Center for Regional- og Turismeforskning og Region Nordjylland

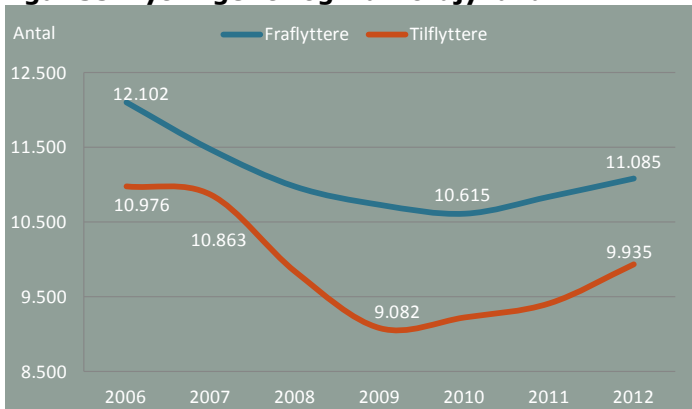
Figur 34 Udviklingen i befolkningen



Anm: Indekseret (2000=100) befolkningsudvikling. Data fra 2012 er fremskrevet med LINE, se forklaring i bilag.

Kilde: Center for Regional- og Turismeforskning og Region Nordjylland.

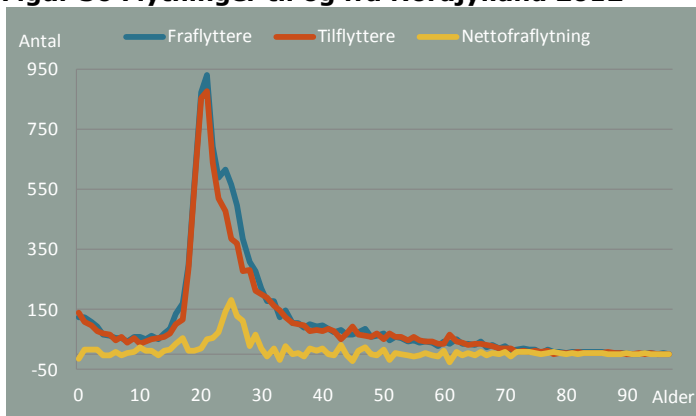
Figur 35 Flytninger til og fra Nordjylland



Anm: Figuren viser det årlige antal indenlandske flytninger til og fra Nordjylland. De fleste til- og fraflytninger sker til Midtjylland.

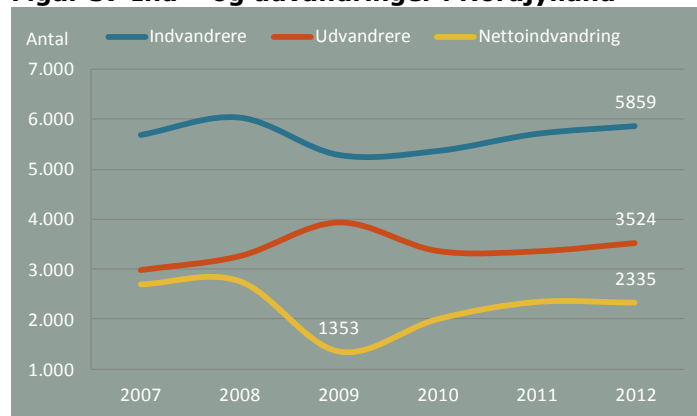
Kilde: Center for Regional- og Turismeforskning og Region Nordjylland.

Figur 36 Flytninger til og fra Nordjylland 2012



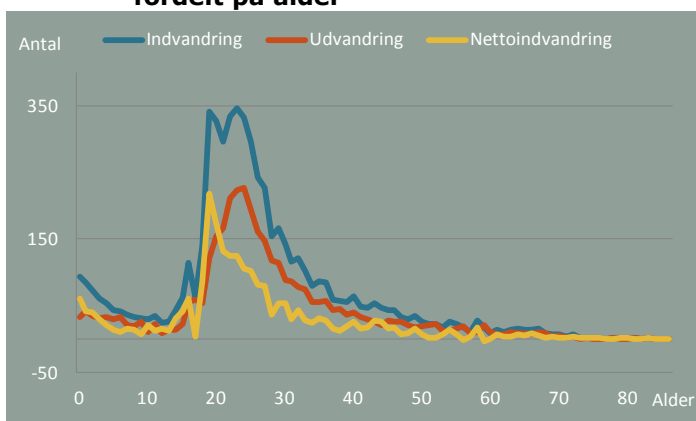
Anm: Figuren viser antallet af indenlandske flytninger til og fra Nordjylland i 2012, fordelt på alder.
Kilde: Danmarks Statistik.

Figur 37 Ind- og udvandring i Nordjylland



Kilde: Danmarks Statistik.

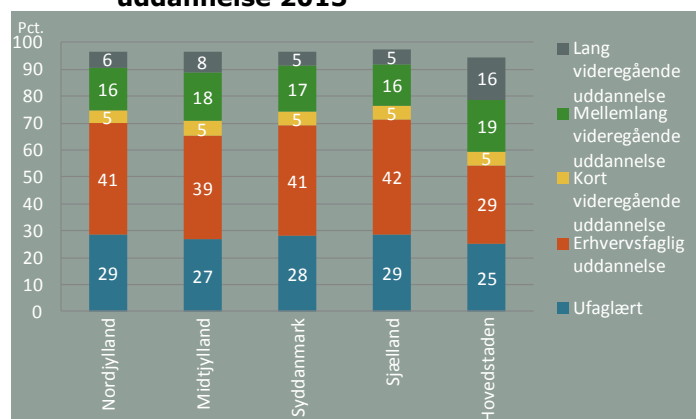
Figur 38 Ind- og udvandring i Nordjylland 2012, fordelt på alder



Kilde: Danmarks Statistik.

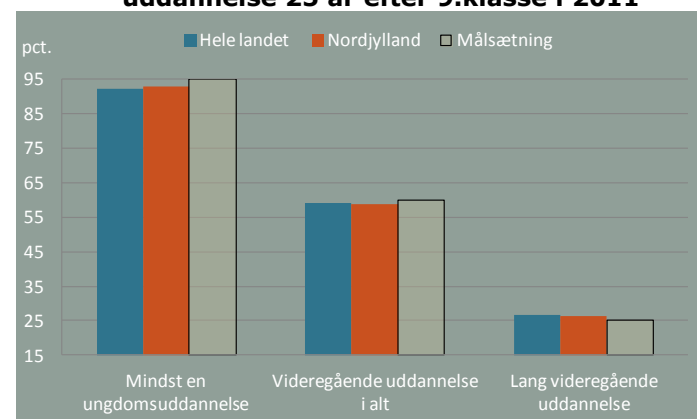
Menneskelige Ressourcer

Figur 39 Befolkningens højest fuldførte uddannelse 2013



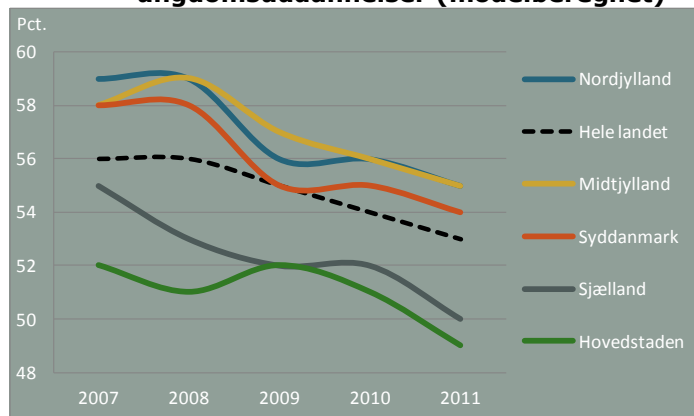
Anm: Figuren viser, hvilket gennemført uddannelsesniveau befolkningen i alderen 25-69 år har. Aldersgrænsen på 25 år er valgt ud fra den betragtning at mange unge under 25 år ikke er færdig med at uddanne sig, og som i denne opgørelse ville tælle med som ufaglærte. Ufaglærte er grundskole, gymnasial- og erhvervsfaglige uddannelser. MVU er inkl. universitetsbachelorere. LVU er inkl. forskeruddannelser.
Kilde: KRFHU1. Danmarks Statistik.

Figur 40 Forventet gennemførelse af en uddannelse 25 år efter 9.klasse i 2011



Anm: Med profilmodellen beregnes, hvor mange der forventes at gennemføre en given uddannelse inden for 25 år efter afsluttet 9. klasse, under antagelse af, at de unges uddannelsesadfærd og uddannelsessystemet forbliver uændret. Det er regeringens mål, at mindst 95 pct. af en årgang, der afslutter 9. klasse i 2015, skal have mindst en ungdomsuddannelse 25 år efter. Ud af en årgang, der afslutter 9. klasse i 2020, skal mindst 60 pct. gennemføre en videregående uddannelse.
Kilde: REG.STAT baseret på profilmodellen 2011.

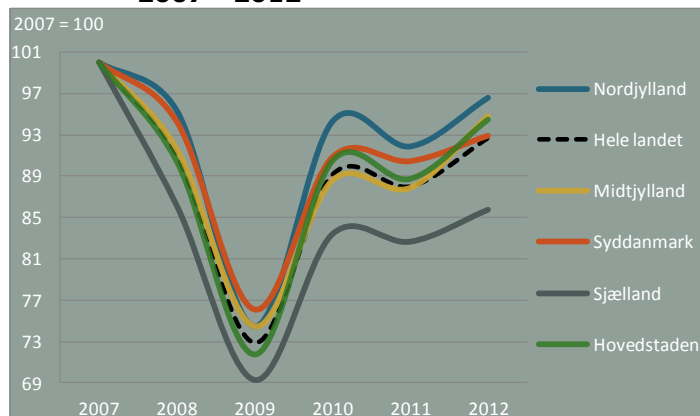
Figur 41 Forventet fuldførelse af erhvervsfaglige ungdomsuddannelser (modelberegnet)



Anm: Andel af elever, der er påbegyndt en erhvervsfaglig uddannelse i et givent år, og som forventes at gennemføre. Afbrud i op til 15 måneder inden for samme uddannelsesgruppe regnes ikke som frafald.

Kilde: REG.STAT og UNI-C Statistik og Analyse.

Figur 42 Udvikling i indgåede praktikpladsaftaler 2007 - 2012

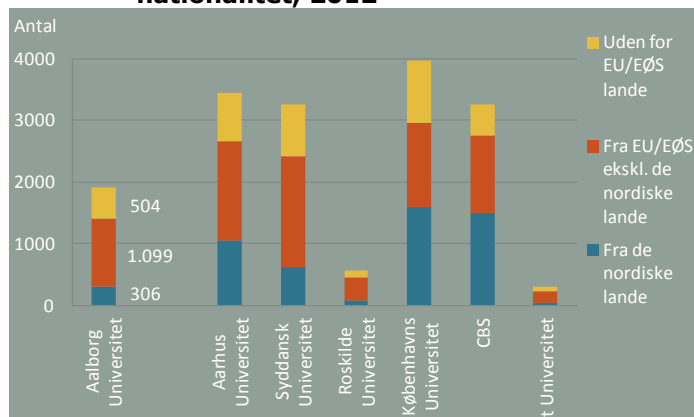


Anm: Indgåede praktikaftaler eksklusiv Den pædagogiske assistentuddannelse og SOSU. Aftalerne er opgjort på lærestedets placering.

Kilde: REG.STAT og UNI-C Statistik og Analyse.

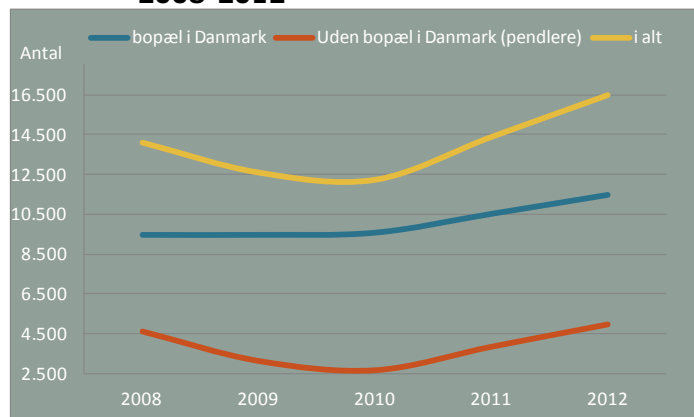
Globalisering

Figur 43 Antal udenlandske studerende fordelt på nationalitet, 2012



Kilde: Danske universiteter. Universiteternes statistiske beredskab

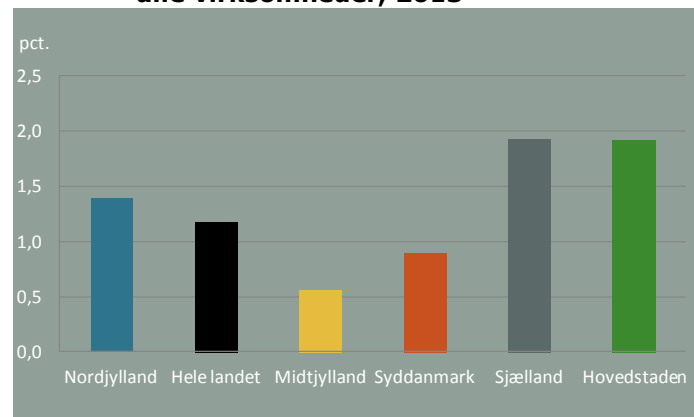
Figur 44 Udenlandsk arbejdskraft i Nordjylland 2008-2012



Anm: Beskæftigede udenlandske statsborgere (16-70 år) med lønindkomst i Nordjylland, dvs. udenlandske arbejdstagere og selvstændige registreret i registeret for udenlandske tjenesteydere (RUT).

Kilde: Jobindsats.dk

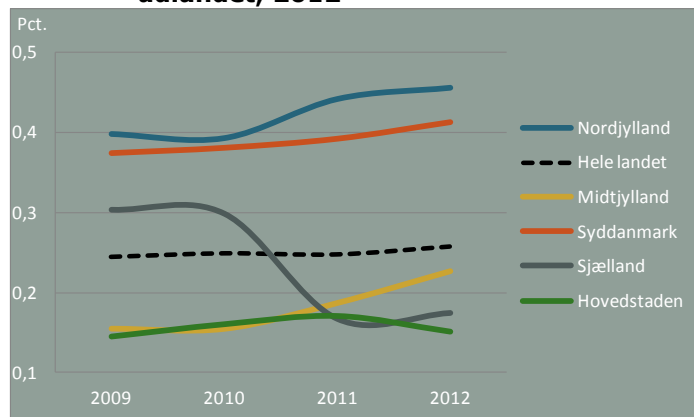
Figur 45 Udenlandske virksomheder som andel af alle virksomheder, 2013



Anm: Filialer af udenlandske: -aktieselskaber, -anpartsselskab, -virksomhed med begrænset ansvar og - anden virksomhed. Disse virksomhedsformer er sat i forhold til det samlede private byerhverv.

Kilde: Erhvervsdatabasen NN Erhverv

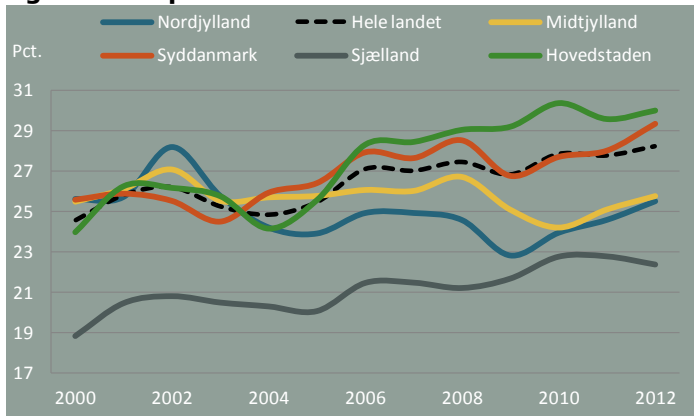
Figur 46 Andel beskæftigede med arbejdsplads i udlandet, 2012



Anm: Beskæftigede med arbejdsplads i udlandet (pendlere) og bopæl i Danmark som andel af RAS-beskæftigelsen på bopæl.

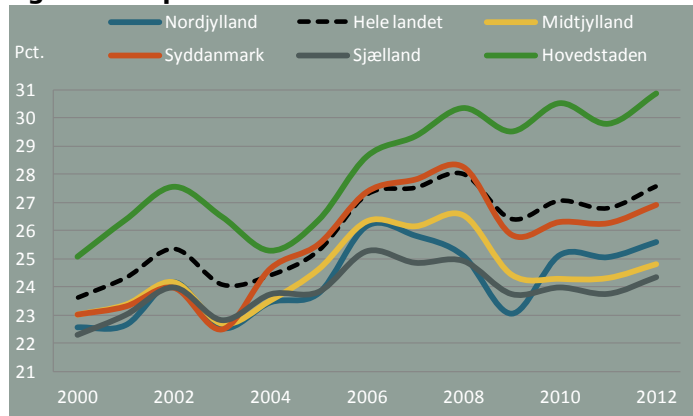
Kilde: Statistikbanken/PENDAB3 og RASB11

Figur 47 Eksportandel 2000-2012



Anm: Eksport som andel af den samlede produktionsværdi. Tal for 2010 og 2011 er foreløbige.
Kilde: SamK/LINE, CRT, DST og egne beregninger.

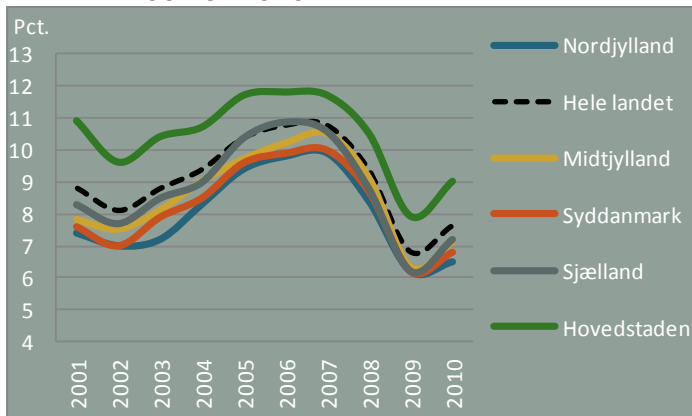
Figur 48 Importandel 2000-2012



Anm: Import inkl. reimport som andel af lokal efterspørgsel. Tal for 2010 og 2011 er foreløbige.
Kilde: SamK/LINE, CRT, DST og egne beregninger.

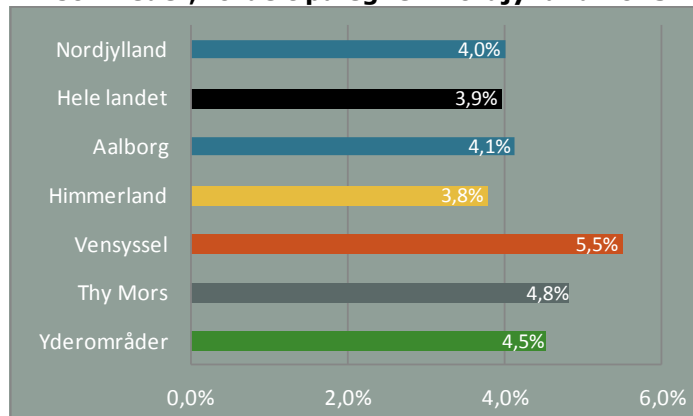
Etablering og vækstvirksomheder

Figur 49 Etableringsrate fordelt på regioner 2001 til 2010



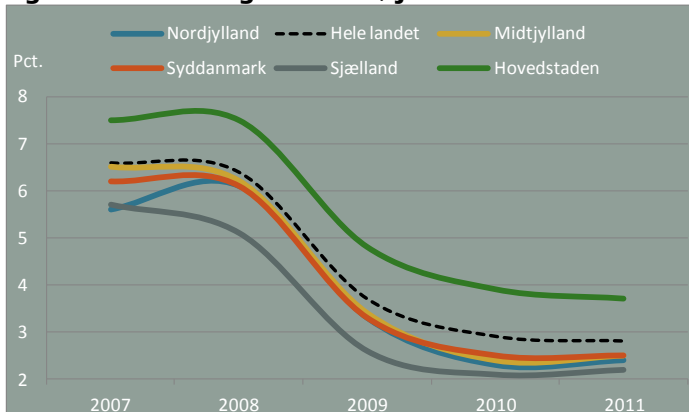
Anm: Etableringsraten defineres som antal nye virksomheder inden for markedsfølsomme erhverv i pct. af eksisterende virksomheder. Der er databrud i statistikken fra 2008 til 2009.
Kilde: Danmarks Statistik.

Figur 50 Andel nye virksomheder i procent af alle virksomheder, fordelt på egne i Nordjylland 2013



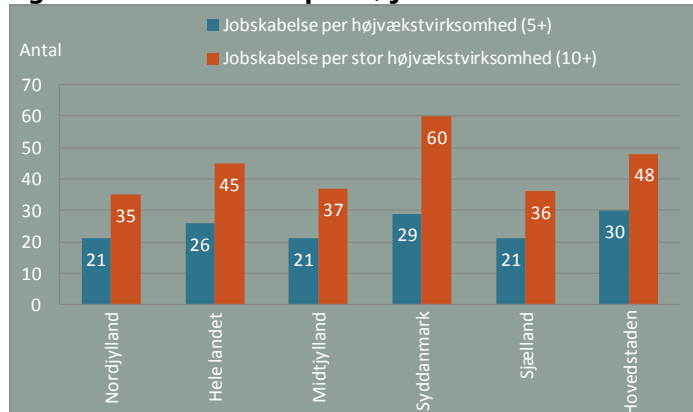
Anm: Nye virksomheder er defineret som virksomheder etableret i 2013, - frem til 16. november. Der er medtaget virksomheder indenfor selskabstyperne; enkeltmandsvirksomheder, interessentskaber, kommanditselskaber, partrederier, aktieselskaber, kommanditaktieselskaber, anpartsselskaber, samt filialer af udenlandske virksomheder
Kilde: Navne og Numre - Erhverv

Figur 51 Udvikling i andel højvækstvirksomheder



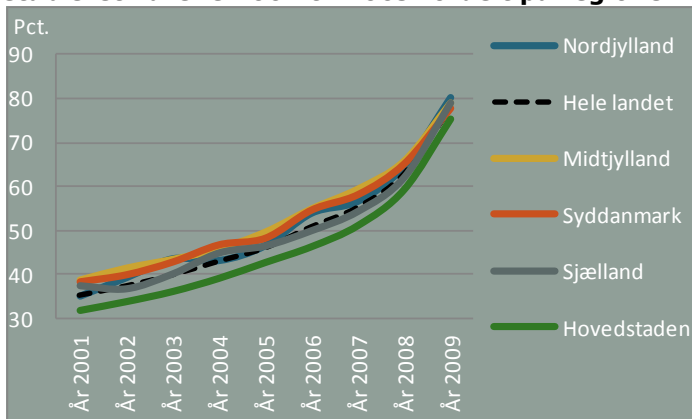
Anm: Virksomheder inden for markedsfølsomme erhverv, der har haft en gennemsnitlig årlig vækst i antallet af ansatte på 20 pct. over en tre-årig periode, og som havde mindst 5 ansatte i starten af vækstperioden.
Kilde: Erhvervsstyrelsen, REG.STAT

Figur 52 Jobskabelse per højvækstvirksomhed



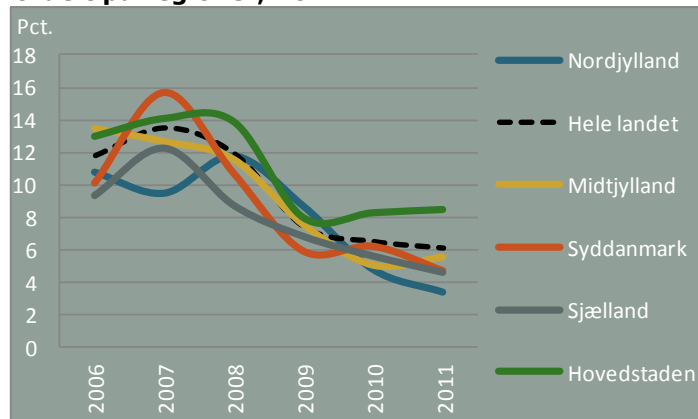
Anm: Antal jobs skabt i perioden 2008-2011 per højvækstvirksomhed. For definition af højvækstvirksomhed, se forrige figur.
Kilde: Erhvervsstyrelsen, REG.STAT

Figur 53 Overlevelsesrate 2010 for virksomheder etableret i årene 2001 til 2009 fordelt på regioner



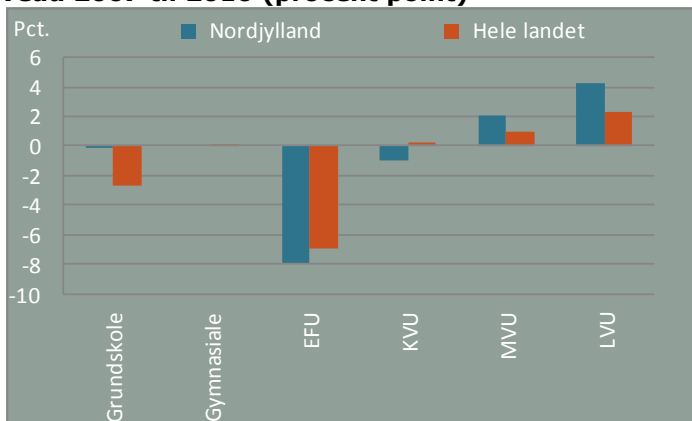
Anm: Overlevelsesraten angiver den procentdel af virksomhederne etableret det pågældende år som fortsat er aktiv i 2010.
Kilde: Danmarks Statistik

Figur 54 Andel nyetablerede vækstvirksomheder fordelt på regioner, 2011



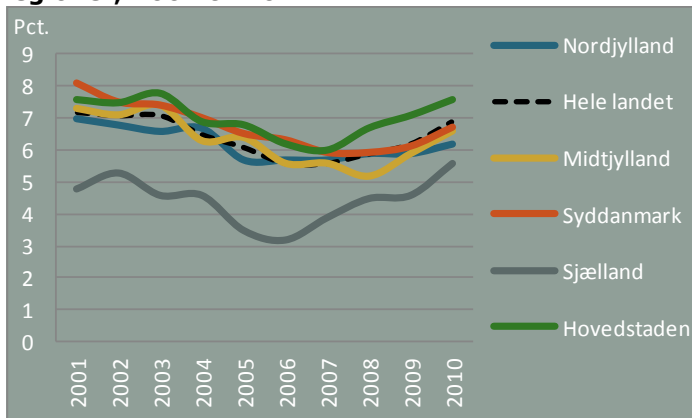
Anm: Nyetablerede vækstvirksomheder defineres som nye virksomheder inden for markedsmæssige erhverv, der har 5 eller flere ansatte to år efter deres etablering og en gennemsnitlig årlig vækst på mere end 20 pct. i de følgende 3 år. Andelen af nyetablerede vækstvirksomheder beregnes ved at sætte antal nyetablerede vækstvirksomheder i forhold til antal nye virksomheder (op til 5 år) med mindst 5 ansatte inden for markedsmæssige erhverv. Kilde: Danmarks Statistik

Figur 55 Ændring i iværksætteres uddannelsesniveau 2007 til 2010 (procent point)



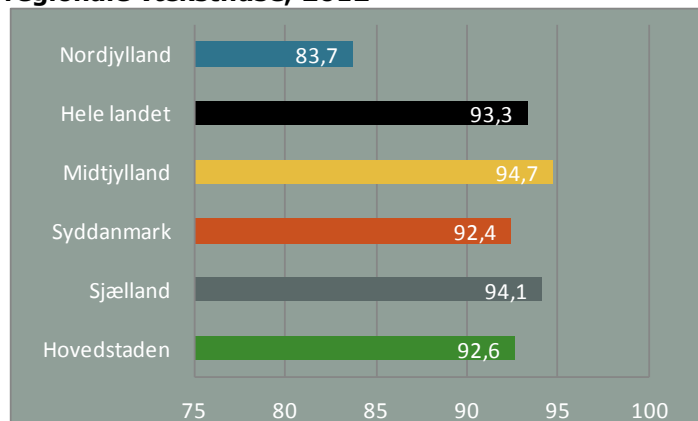
Anm: Mellemlang videregående uddannelse (MVU) er inklusiv universitetsbachelor, lang videregående uddannelse (LVU) er inklusiv forskeruddannelser.
Kilde: Danmarks Statistik

Figur 57 Andel eksportiværksættere fordelt på regioner, 2001 til 2011



Anm: Andel eksportiværksættere defineres som andelen af iværksættere, der eksporterer i etableringsåret. Virksomheder inden for bygge og anlæg er ikke medtaget, da de sjældent har eksport, og etableringen af

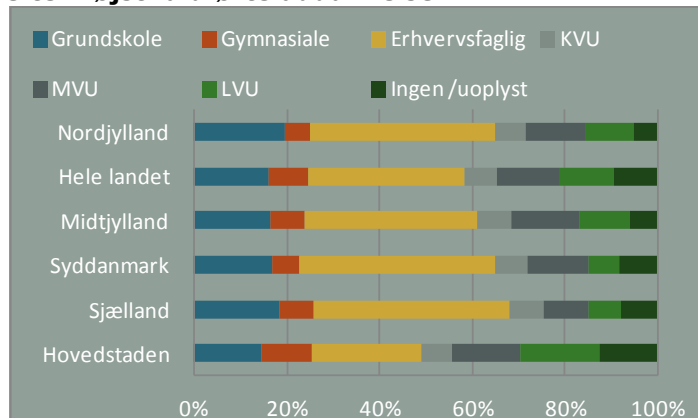
Figur 56 Brugertilfredshed med rådgivningen i de regionale væksthuse, 2012



Anm: Tilfredshedsmålingen viser andel virksomheder, der er tilfredse eller meget tilfredse med rådgivningen i væksthuset.

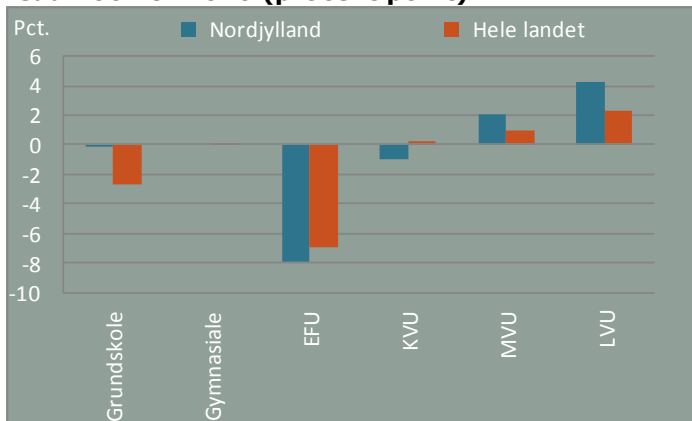
Kilde: Brugerevalueringssystemet for de regionale væksthuse, Erhvervsstyrelsen.

Figur 58 Andel iværksættere i regionerne 2010 efter højst fuldførte uddannelse



Anm: Mellemlang videregående uddannelse er inklusiv universitetsbachelor, lang videregående uddannelse er inklusiv forskeruddannelser.
Kilde: Danmarks Statistik

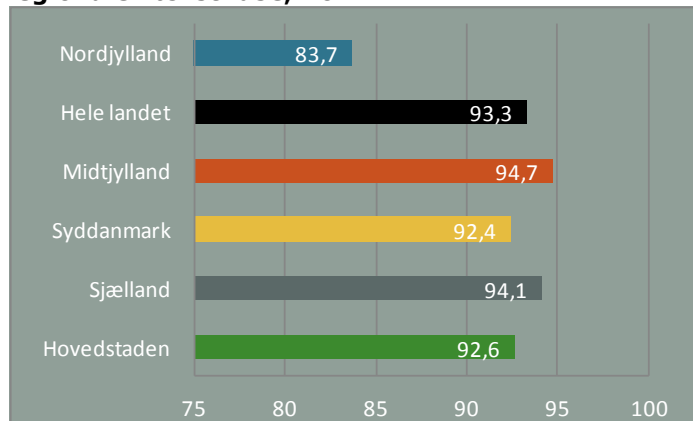
Figur 59 Ændring i iværksætteres uddannelsesniveau 2007 til 2010 (procent point)



Anm: Mellemlang videregående uddannelse (MVU) er inklusiv universitetsbachelorer, lang videregående uddannelse (LVU) er inklusiv forskeruddannelser.

Kilde: Danmarks Statistik

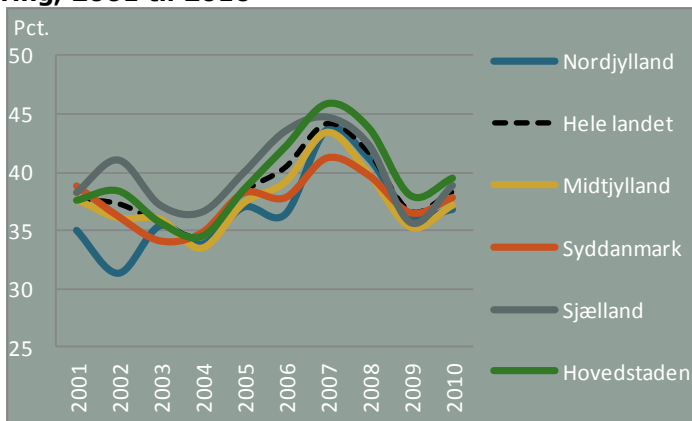
Figur 60 Brugertilfredshed med rådgivningen i de regionale væksthuse, 2012



Anm: Tilfredhedsmålingen viser andel virksomheder, der er tilfredse eller meget tilfredse med rådgivningen i væksthuset.

Kilde: Brugerevalueringssystemet for de regionale væksthuse, Erhvervsstyrelsen.

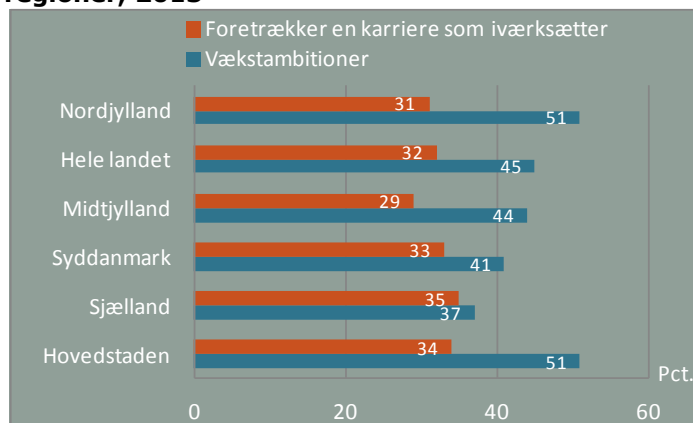
Figur 61 Andel iværksættere med brancheerfaring, 2001 til 2010



Anm: Andel iværksættere med brancheerfaring. Andelen er beregnet eksklusiv uoplyste.

Kilde: Erhvervsstyrelsen

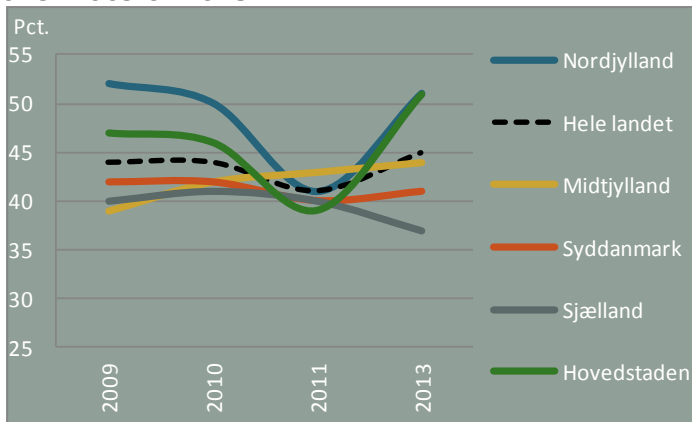
Figur 62 Iværksætter- og vækstkultur fordelt på regioner, 2013



Anm: Andel af befolkningen (18-64 år), der ville foretrække at være iværksætter/selvstændig frem for ansat/lønmodtager, og som ville foretrække at se deres virksomhed vokse og få stor omsætning og flere ansatte frem for at arbejde for sig selv eller at arbejde for sig selv og samarbejde med andre selvstændige på større projekter (vækstambitioner).

Kilde: Survey gennemført af TNS Gallup for Erhvervs- og Byggestyrelsen

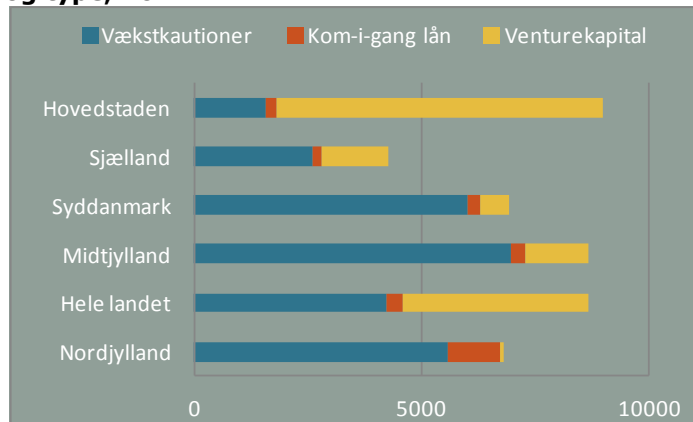
Figur 63 Andel af befolkningen med vækstambitioner 2009 til 2013



Anm: Andel af befolkningen (18-64 år), der ville foretrække at være iværksætter/selvstændig frem for ansat/lønmodtager, og som ville foretrække at se deres virksomhed vokse og få stor omsætning og flere ansatte frem for at arbejde for sig selv eller at arbejde for sig selv og samarbejde med andre selvstændige på større projekter (vækstambitioner).

Kilde: Survey gennemført af TNS Gallup for Erhvervs- og Byggestyrelsen

Figur 64 Kapitaludbud pr SMV opdelt på regioner og type, 2011

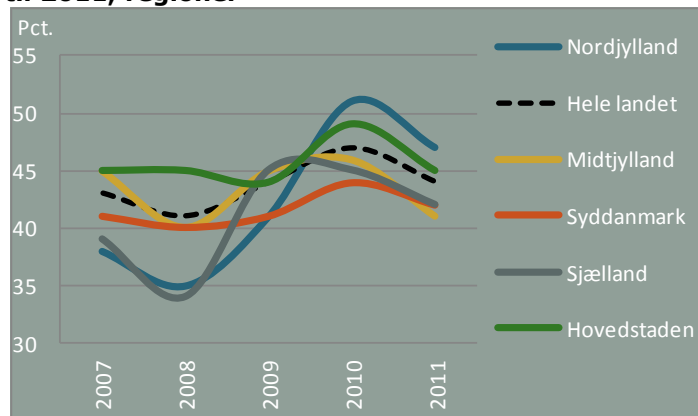


Anm: SMVer er defineret som virksomheder med under 99 ansatte i private byerhverv..

Kilde: Vækstfonden, Danmarks Statistik og egne beregninger.

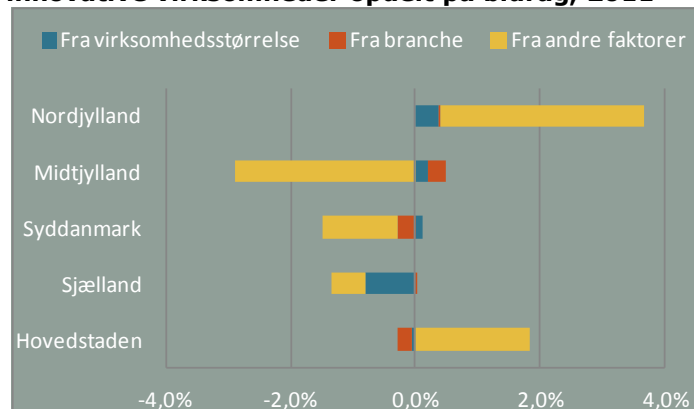
Innovation

Figur 65 Andel innovative virksomheder 2007 til 2011, regioner



Anm: Figuren viser andel virksomheder i de enkelte regioner som har haft innovation i 2011, baseret på spørgeskemabesvarelser fra 4.424 virksomheder. Undersøgelsen dækker ikke hele erhvervslivet og er derfor ikke repræsentativ for virksomhederne i regionerne som helhed. Kilde: Danmarks Statistik, Forskning Udvikling og Innovation 2007 til 2011/tabel 1.

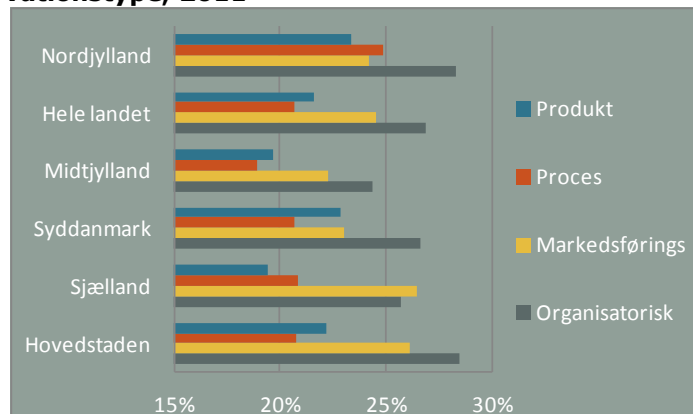
Figur 66 Afvigelse fra landsgennemsnit i andel af innovative virksomheder opdelt på bidrag, 2011



Anm: Figuren viser de enkelte regioners afvigelse fra landsgennemsnittet i andel af innovative virksomheder, opdelt på forskellige faktorer bidrag. Beregningen af bidrag fra virksomhedsstørrelse og branche er lavet med udgangspunkt i andelen af innovative virksomheders fordeling på størrelses- og branchegrupper på landsplan. Efterfølgende er det regionale bidrag beregnet ved at sammenholde denne andel med andelen som disse branche- og størrelsesgrupper udgør i de enkelte regioner. "Andre faktorer" beskriver den del af afvigelsen som ikke kan forklares ud fra de to øvrige forhold.

Kilde: Danmarks Statistik, Forskning Udvikling og Innovation 2011/tabel 1, særkørsel fra Danmarks Statistik og egne beregninger

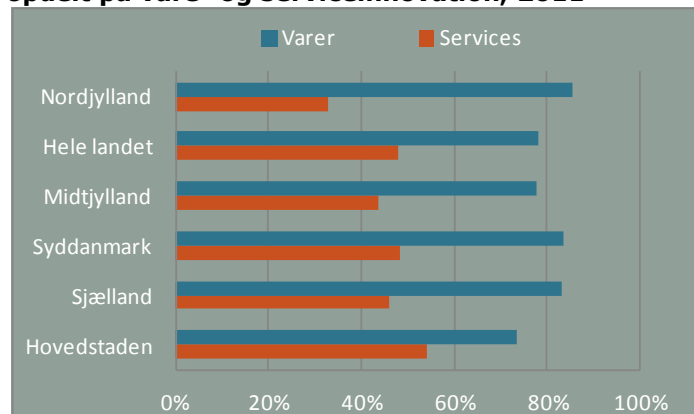
Figur 67 Andel innovative virksomheder på innovationstype, 2011



Anm: Figuren viser andel virksomheder i de enkelte regioner som har haft innovation i 2011, baseret på spørgeskemabesvarelser fra 4.424 virksomheder. Undersøgelsen dækker ikke hele erhvervslivet og er derfor ikke repræsentativ for virksomhederne i regionerne som helhed. Den enkelte virksomhed har mulighed for at vælge flere af ovenstående innovationstyper.

Kilde: Danmarks Statistik, Forskning Udvikling og Innovation 2011/tabel 1.

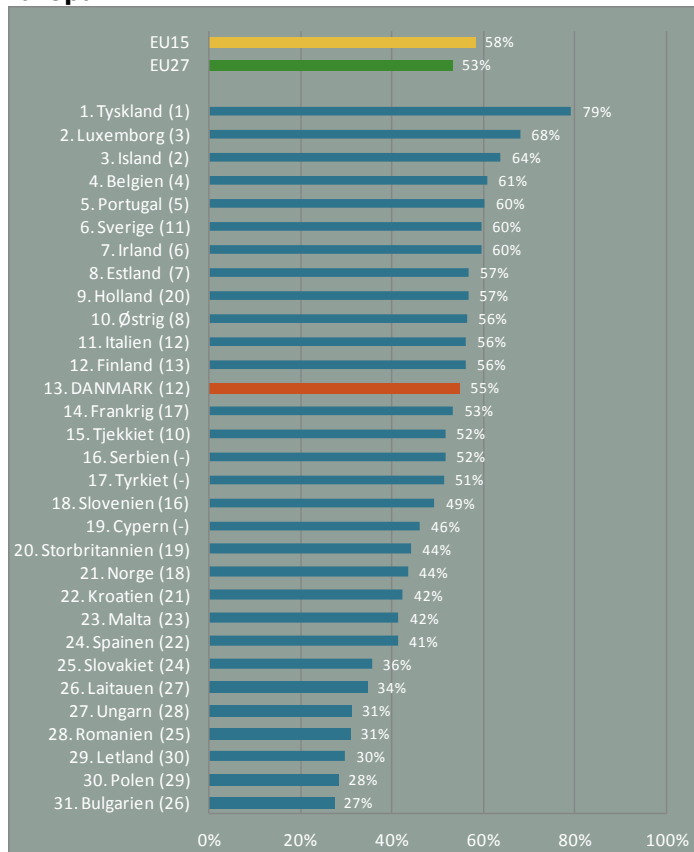
Figur 68 Andel produktinnovative virksomheder opdelt på vare- og serviceinnovation, 2011



Anm: Figuren tager udgangspunkt i virksomheder i de enkelte regioner som har haft produktinnovation i 2011. Undersøgelsen er baseret på spørgeskemabesvarelser fra 4.424 virksomheder og dækker ikke hele erhvervslivet. Den kan derfor ikke tolkes som repræsentativ for virksomhederne i regionerne som helhed. Den enkelte virksomhed har mulighed for at vælge både vare- og serviceinnovation.

Kilde: Danmarks Statistik, Forskning Udvikling og Innovation 2011/tabel 2.

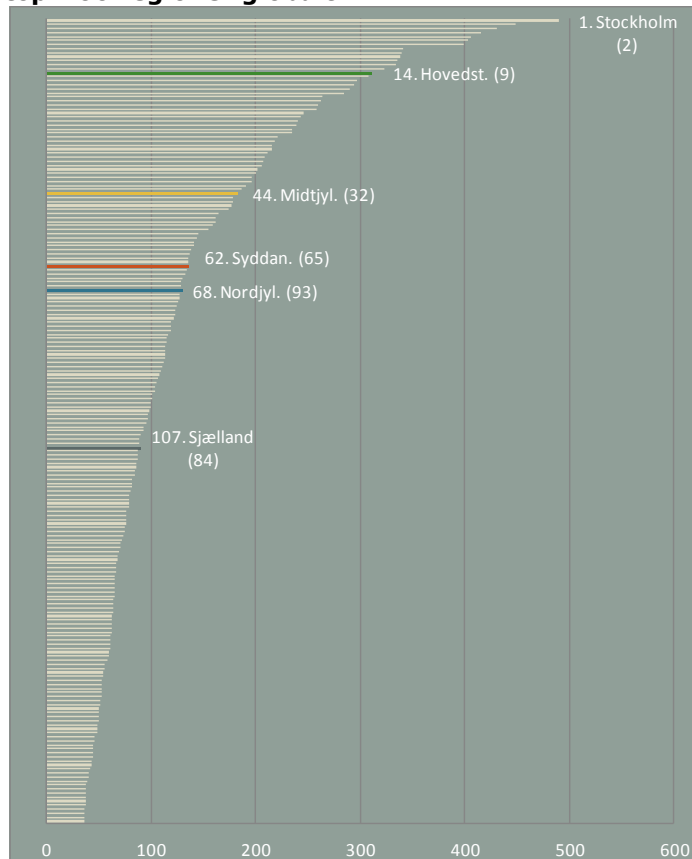
Figur 69 Andel innovative virksomheder 2010, Europa



Anm: Figuren andelen af virksomheder som har haft innovation i 2010 i de enkelte lande – placering i 2008 i parentes. Undersøgelsen er baseret på spørgeskemabesvarelser og skal tolkes med forsigtighed. Tallene er ikke fuldstændigt kongruente med tallene fra Danmarks Statistik, da de to undersøgelser stratificeret forskelligt. Eksempelvis bygger CIS/Eurostat i højere grad på store virksomheder.

Kilde: Eurostat, Community Innovation Survey 2010 og 2008/tabel 3.

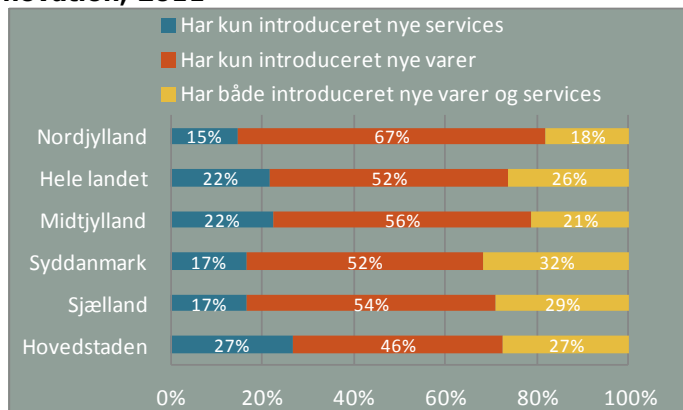
Figur 70 Patentansøgninger pr. mio. indbyggere, top-200 regioner globalt



Anm: Figuren viser de danske regioners rangering blandt de 200 bedst placerede regioner målt på patentansøgninger pr. mio. indbyggere. Datagrundlaget er "TL2-regioner" i OECD's klassifikation svarende til de danske regioner (dog er de TL2-enheder i store lande væsentligt større). Placeringerne er på baggrund af 635 regioner, inden for OECD, Brasilien, Kina, Indien, Rusland og Sydafrika, hvoraf 443 havde data for 2010 (Regioner uden data i 2010 vurderes dog til at ligge dog i mindre innovative lande, og vil derfor ikke rykke ved de danske placeringer ovenfor)

Kilde: OECD stat, 2010 og 2007

Figur 71 Sammensætning af vare- og serviceinnovation, 2011



Anm: Figuren tager udgangspunkt i virksomheder i de enkelte regioner som har haft produktinnovation i 2011. Undersøgelsen er baseret på spørgeskemabesvarelser fra 4.424 virksomheder og dækker ikke hele erhvervslivet. Den kan derfor ikke tolkes som repræsentativ for virksomhederne i regionerne som helhed. Den enkelte virksomhed har mulighed for at vælge både vare- og serviceinnovation.

Kilde: Danmarks Statistik, Forskning Udvikling og Innovation 2011/tabel 2.

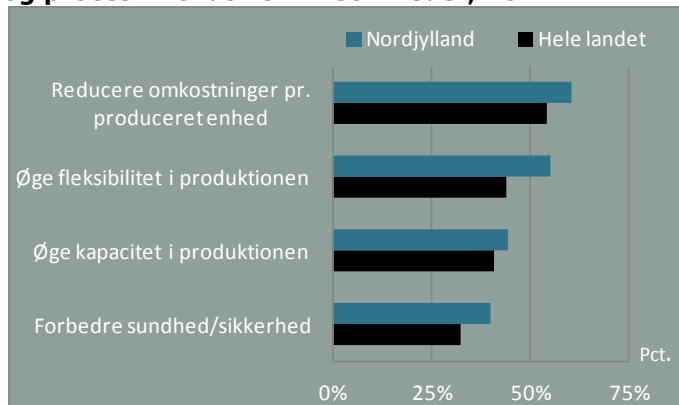
Figur 72a Målsætning med innovation i produkt- og procesinnovative virksomheder, 2011



Anm: Figuren tager udgangspunkt i virksomheder i de enkelte regioner som har haft produkt og/eller procesinnovation i 2011 og viser den andel af virksomheder, som har svaret, at målsætningen har haft "stor" eller "nogen" betydning for innovationsaktiviteten. Undersøgelsen er baseret på spørgeskemabesvarelser fra 4.424 virksomheder og dækker ikke hele erhvervslivet. Den kan derfor ikke tolkes som repræsentativ for virksomhederne i regionerne som helhed. Den enkelte virksomhed har mulighed for at vælge flere af ovenstående målsætninger

Kilde: Danmarks Statistik, Forskning Udvikling og Innovation 2011

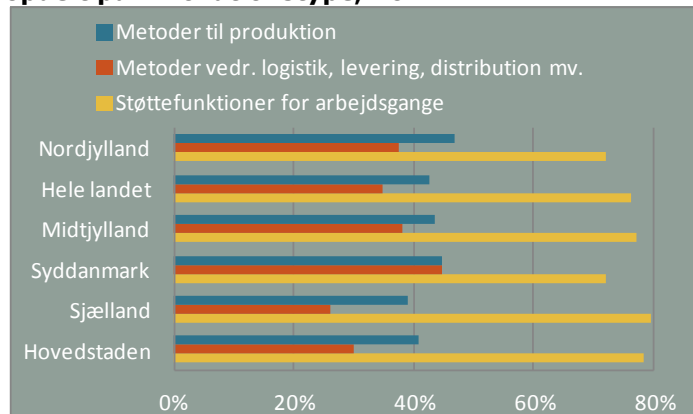
Figur 72b Målsætning med innovation i produkt- og procesinnovative virksomheder, 2011



Anm: Figuren tager udgangspunkt i virksomheder i de enkelte regioner som har haft produkt og/eller procesinnovation i 2011 og viser den andel af virksomheder, som har svaret, at målsætningen har haft "stor" eller "nogen" betydning for innovationsaktiviteten. Undersøgelsen er baseret på spørgeskemabesvarelser fra 4.424 virksomheder og dækker ikke hele erhvervslivet. Den kan derfor ikke tolkes som repræsentativ for virksomhederne i regionerne som helhed. Den enkelte virksomhed har mulighed for at vælge flere af ovenstående målsætninger

Kilde: Danmarks Statistik, Forskning Udvikling og Innovation 2011.

Figur 73 Andel procesinnovative virksomheder opdelt på innovationstype, 2011



Anm: Figuren tager udgangspunkt i virksomheder i de enkelte regioner som har haft procesinnovation i 2011. Undersøgelsen er baseret på spørgeskemabesvarelser fra 4.424 virksomheder og dækker ikke hele erhvervslivet. Den kan derfor ikke tolkes som repræsentativ for virksomhederne i regionerne som helhed. Den enkelte virksomhed har mulighed for at vælge flere af ovenstående innovationstyper

Kilde: Danmarks Statistik, Forskning Udvikling og Innovation 2011 (6).

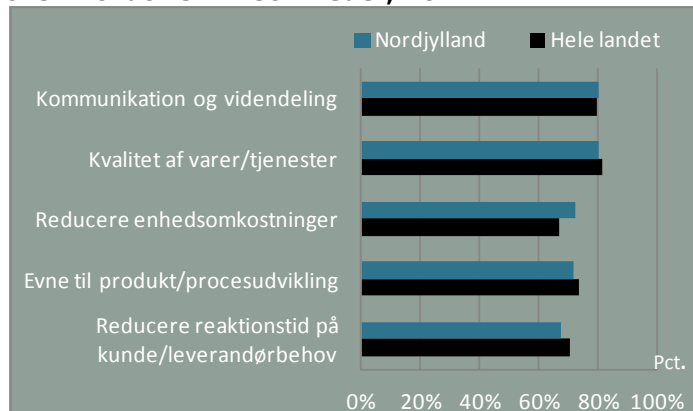
Figur 74 Andel organisationsinnovative virksomheder opdelt på innovationstype, 2011



Anm: Figuren tager udgangspunkt i virksomheder i de enkelte regioner som har haft organisatorisk innovation i 2011. Undersøgelsen er baseret på spørgeskemabesvarelser fra 4.424 virksomheder og dækker ikke hele erhvervslivet. Den kan derfor ikke tolkes som repræsentativ for virksomhederne i regionerne som helhed. Den enkelte virksomhed har mulighed for at vælge flere af ovenstående innovationstyper

Kilde: Danmarks Statistik, Forskning Udvikling og Innovation 2011 (10.1)

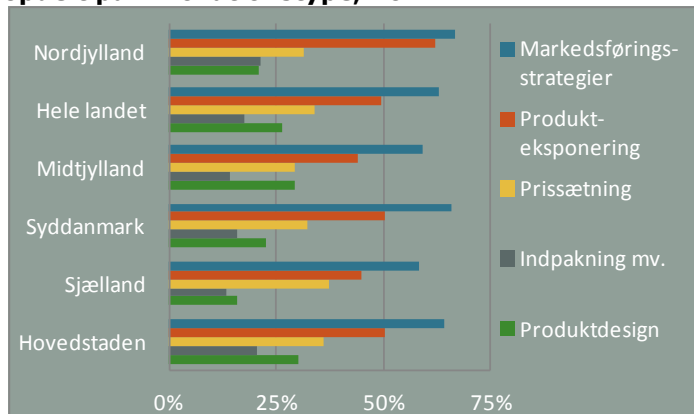
Figur 75 Målsætning med innovation i organisationsinnovative virksomheder, 2011



Anm: Figuren tager udgangspunkt i virksomheder i de enkelte regioner som har haft organisatorisk innovation i 2011 og viser den andel af virksomheder, som har svaret, at målsætningen har haft "stor" eller "nogen" betydning for innovationsaktiviteten. Undersøgelsen er baseret på spørgeskemabesvarelser fra 4.424 virksomheder og dækker ikke hele erhvervslivet. Den kan derfor ikke tolkes som repræsentativ for virksomhederne i regionerne som helhed. Den enkelte virksomhed har mulighed for at vælge flere af ovenstående målsætninger.

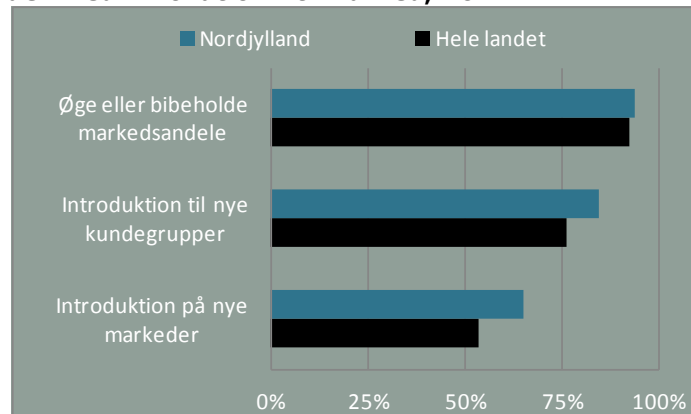
Kilde: Danmarks Statistik, Forskning Udvikling og Innovation 2011 (10.2)

Figur 76 Andel Markedsinnovative virksomheder opdelt på innovationstype, 2011



Anm: Figuren tager udgangspunkt i virksomheder i de enkelte regioner som har haft markedsinnovation i 2011. Undersøgelsen er baseret på spørgeskemabesvarelser fra 4.424 virksomheder og dækker ikke hele erhvervslivet. Den kan derfor ikke tolkes som repræsentativ for virksomhederne i regionerne som helhed. Den enkelte virksomhed har mulighed for at vælge flere af ovenstående innovationstyper
Kilde: Danmarks Statistik, Forskning Udvikling og Innovation 2011 (11.1).

Figur 77 Målsætning med innovation i virksomheder med innovation ift. marked, 2011



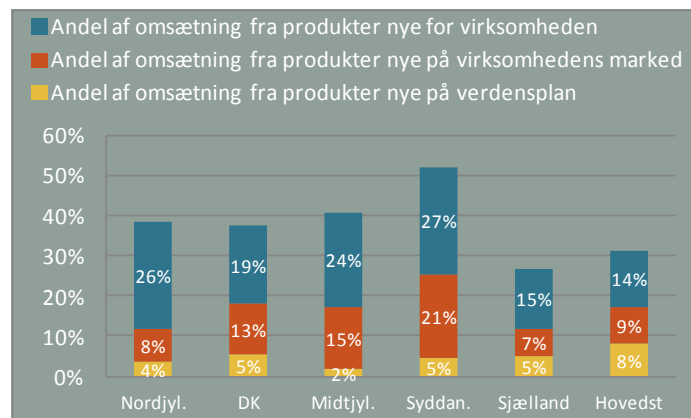
Anm: Figuren tager udgangspunkt i virksomheder i de enkelte regioner som har haft markedsinnovation i 2011 og viser den andel af virksomheder, som har svaret, at målsætningen har haft "stor" eller "nogen" betydning for innovationsaktiviteten. Undersøgelsen er baseret på spørgeskemabesvarelser fra 4.424 virksomheder og dækker ikke hele erhvervslivet. Den kan derfor ikke tolkes som repræsentativ for virksomhederne i regionerne som helhed. Den enkelte virksomhed har mulighed for at vælge flere af ovenstående målsætninger.
Kilde: Danmarks Statistik, Forskning Udvikling og Innovation 2011 (11.2).

Figur 78 Andel produkt- og/eller procesinnovative virksomheder opdelt på innovationens nyhedsværdi, 2011



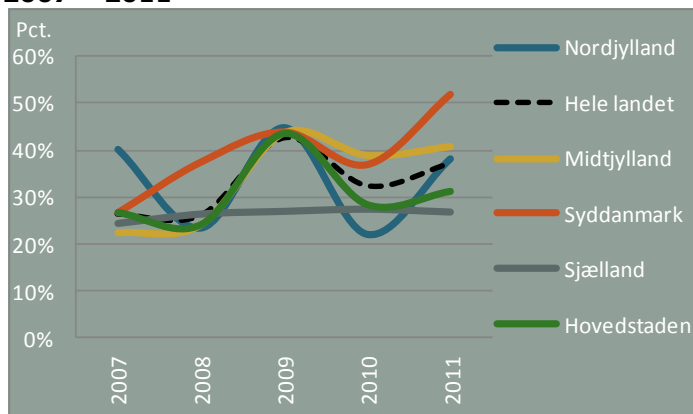
Anm: Figuren tager udgangspunkt i virksomheder i de enkelte regioner som har haft produkt og/eller procesinnovation i 2011. Undersøgelsen er baseret på spørgeskemabesvarelser fra 4.424 virksomheder og dækker ikke hele erhvervslivet. Den kan derfor ikke tolkes som repræsentativ for virksomhederne i regionerne som helhed. Den enkelte virksomhed har mulighed for at vælge flere af ovenstående nyhedsgrader.
Kilde: Danmarks Statistik, Forskning Udvikling og Innovation 2011 (4)

Figur 79 Andel af omsætning fra nye produkter opdelt på innovationens nyhedsværdi, 2011



Anm: Figuren tager udgangspunkt i virksomheder i de enkelte regioner som har haft innovation i 2011. Undersøgelsen er baseret på spørgeskemabesvarelser fra 4.424 virksomheder og dækker ikke hele erhvervslivet. Den kan derfor ikke tolkes som repræsentativ for virksomhederne i regionerne som helhed.
Kilde: Danmarks Statistik, Forskning Udvikling og Innovation 2011 (5).

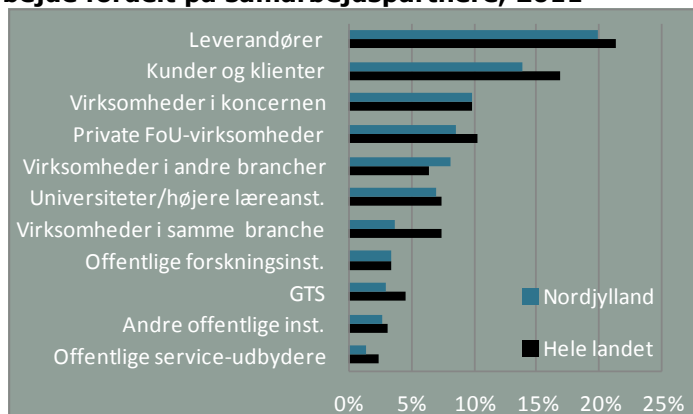
Figur 80 Andel af omsætning fra nye produkter, 2007 – 2011



Anm: Figuren tager udgangspunkt i virksomheder i de enkelte regioner som har haft innovation i årene 2007 til 2011. Undersøgelsen er baseret på spørgeskemabesvarelser fra 4.424 virksomheder og dækker ikke hele erhvervslivet. Den kan derfor ikke tolkes som repræsentativ for virksomhederne i regionerne som helhed.

Kilde: Danmarks Statistik, Forskning Udvikling og Innovation 2007 til 2011 (5).

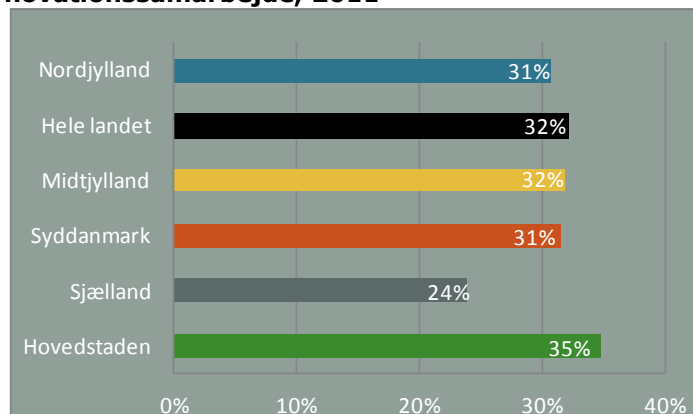
Figur 82 Virksomheder med innovationssamarbejde fordelt på samarbejdspartnere, 2011



Anm: Figuren tager udgangspunkt i virksomheder i de enkelte regioner som har haft innovation i 2011. Undersøgelsen er baseret på spørgeskemabesvarelser fra 4.424 virksomheder og dækker ikke hele erhvervslivet. Den kan derfor ikke tolkes som repræsentativ for virksomhederne i regionerne som helhed. Den enkelte virksomhed har mulighed for at vælge flere af ovenstående samarbejdspartnere.

Kilde: Danmarks Statistik, Forskning Udvikling og Innovation 2011/12.2

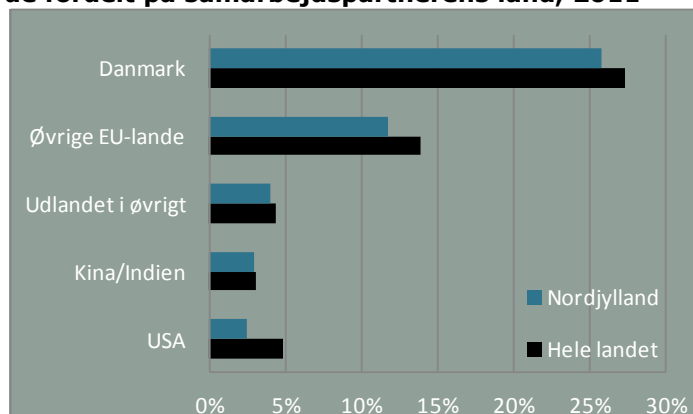
Figur 81 Andel innovative virksomheder med innovationssamarbejde, 2011



Anm: Figuren tager udgangspunkt i virksomheder i de enkelte regioner som har haft innovation i 2011. Undersøgelsen er baseret på spørgeskemabesvarelser fra 4.424 virksomheder og dækker ikke hele erhvervslivet. Den kan derfor ikke tolkes som repræsentativ for virksomhederne i regionerne som helhed.

Kilde: Danmarks Statistik, Forskning Udvikling og Innovation 2011 (12.1).

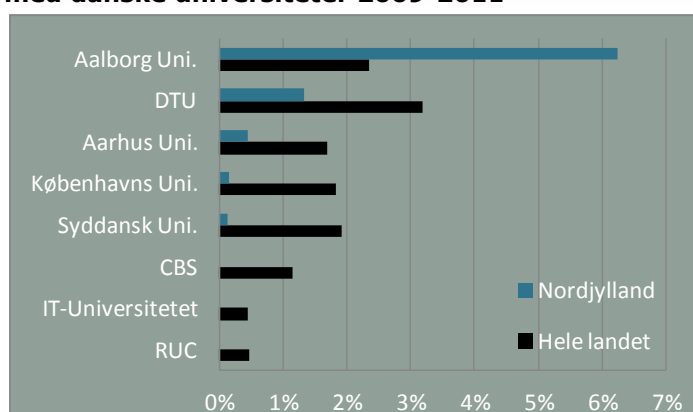
Figur 83 Virksomheder med innovationssamarbejde fordelt på samarbejdspartnerens land, 2011



Anm: Se anmærkning til figur 82

Kilde: Danmarks Statistik, Forskning Udvikling og Innovation 2011 (12.3).

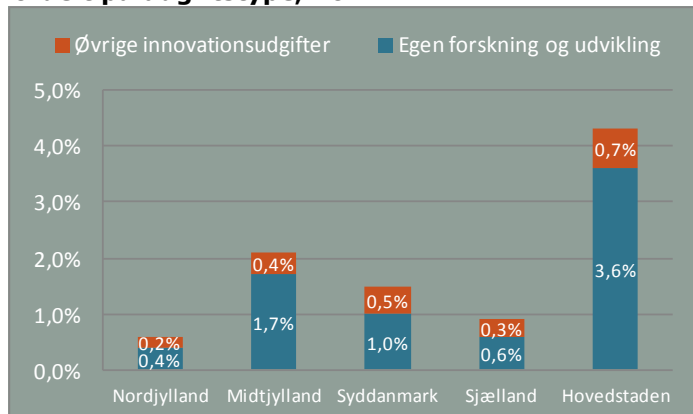
Figur 84 Innovative virksomheders samarbejde med danske universiteter 2009-2011



Anm: Se anmærkning til figur 82

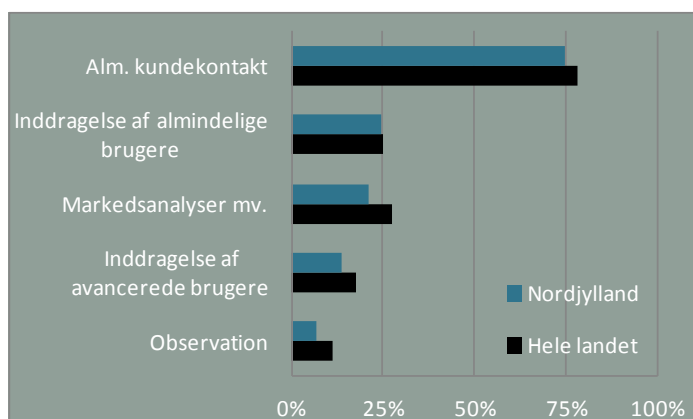
Kilde: Danmarks Statistik, Forskning Udvikling og Innovation 2011 (12.3).

Figur 85 Private innovationsudgifter i pct. af BNP fordelt på udgiftstype, 2011



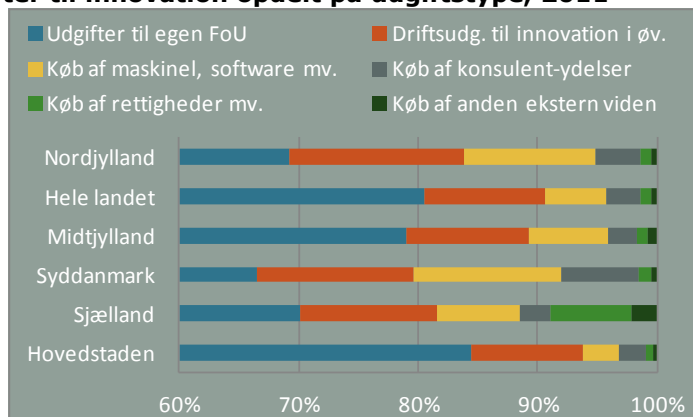
Anm: Undersøgelsen er baseret på spørgeskemabesvarelser fra 4.424 virksomheder og dækker ikke hele erhvervslivet. Den kan derfor ikke tolkes som repræsentativ for virksomhederne i regionerne som helhed. Kilde: Danmarks Statistik, Forskning Udvikling og Innovation 2011.

Figur 87 Brugerinddragelse i ideudvikling eller gennemførelse af innovationsaktiviteter, 2011



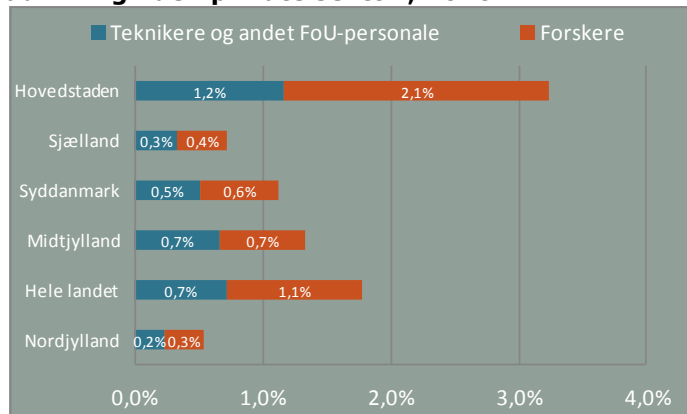
Anm: Figuren tager udgangspunkt i virksomheder i de enkelte regioner som har haft innovation i 2009 - 2011. Undersøgelsen er baseret på spørgeskemabesvarelser og dækker ikke hele erhvervslivet. Den kan derfor ikke tolkes som repræsentativ for virksomhederne i regionerne som helhed. Den enkelte virksomhed har mulighed for at vælge flere af ovenstående samarbejdspartnere. Kilde: Danmarks Statistik, Forskning Udvikling og Innovation 2011 (14)

Figur 89 Andel af innovative virksomheders udgifter til innovation opdelt på udgiftstype, 2011



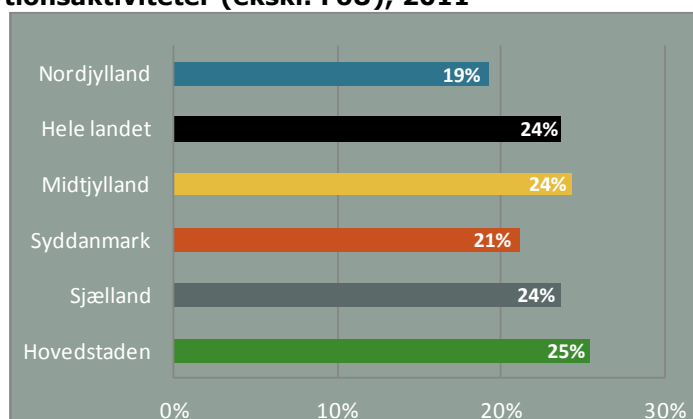
Anm: Figuren tager udgangspunkt i virksomheder i de enkelte regioner som har haft innovation i 2011. Undersøgelsen er baseret på spørgeskemabesvarelser fra 4.424 virksomheder og dækker ikke hele erhvervslivet. Den kan derfor ikke tolkes som repræsentativ for virksomhederne i regionerne som helhed. Den enkelte virksomhed har mulighed for at vælge flere af ovenstående samarbejdspartnere. Kilde: Danmarks Statistik, Forskning Udvikling og Innovation 2011 (17).

Figur 86 Personer som arbejder med forskning og udvikling i den private sektor, 2010



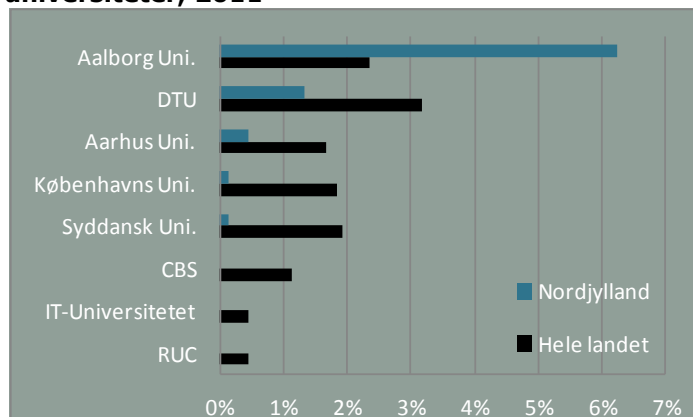
Anm: FoU -personer omfatter forskere, teknikere og andet FoU-personale i den private sektor Kilde: Danmarks Statistik, Forskning Udvikling og Innovation 2011.

Figur 88 Andel innovative virksomheder som har anvendt uddannelse og oplæring som led i innovationsaktiviteter (ekskl. FoU), 2011



Anm: Figuren tager udgangspunkt i virksomheder i de enkelte regioner som har haft innovation 2009 - 2011. Undersøgelsen dækker ikke hele erhvervslivet og kan derfor ikke tolkes som repræsentativ for virksomhederne i regionerne som helhed. Kilde: Danmarks Statistik, Forskning Udvikling og Innovation 2011 (16)

Figur 90 Virksomheders samarbejde med danske universiteter, 2011



Anm: Figuren tager udgangspunkt i virksomheder i de enkelte regioner som har haft innovation i 2011. Undersøgelsen er baseret på spørgeskemabesvarelser fra 4.424 virksomheder og dækker ikke hele erhvervslivet. Den kan derfor ikke tolkes som repræsentativ for virksomhederne i regionerne som helhed. Den enkelte virksomhed har mulighed for at vælge flere af ovenstående samarbejdspartnere. Kilde: Danmarks Statistik, Forskning Udvikling og Innovation 2011/12.2

Bilag: LINE-modellen

Den lokaløkonomiske fremskrivningsmodel LINE er en kommuneopdelt udgave af den makroøkonomiske model af dansk økonomi kaldet ADAM¹ og bygger på et "nationalregnskab" for hver enkelt kommune. LINE benyttes til fremskrivninger af de enkelte kommuners økonomi og til konsekvensberegninger. Ved at koble de lokaløkonomiske modeller til ADAM-modellens nationale fremskrivninger sikres konsistens på nationalt plan.

ADAM repræsenterer den traditionelle syntese mellem keynesiansk og neoklassisk teori. Det vil sige, at produktion og beskæftigelse på korte sigt er bestemt af efterspørgslen og på det lange sigt af udbuddet. Dette betyder eksempelvis, at beskæftigelsen på kort sigt er bestemt af erhvervenes efterspørgsel efter arbejdskraft. På længere sigt bestemmes beskæftigelsen imidlertid af udbuddet af arbejdskraft. Øges udbuddet af arbejdskraft antages beskæftigelsen på langt sigt med andre ord at stige. ADAM, og dermed også LINE, er empirisk funderet, idet størstedelen af modellens adfærdsbeskrivende ligninger er estimeret på nationalregnskabsdata.

LINE består af ca. 2.500 endogene variable, der beskriver relationerne mellem de forskellige dele af input-outputsystemet. Størstedelen af disse ligninger er tekniske relationer, der eksempelvis bestemmer skatte- og afgiftsprovenue til den offentlige sektor som funktion af en given økonomisk aktivitet. 90 af ligningerne er empirisk estimerede adfærdsligninger. ADAMs (og dermed også LINEs) adfærdsbeskrivende ligninger er estimeret enkeltvis hvorefter de spiller sammen en række definitioner og ikke estimerede ligninger. Dette er en traditionel tilgang ved opstilling af makroøkonomiske modeller, og derved adskiller ADAM og LINE sig ikke fra andre makro-modeller som eksempelvis DREAM2.

Den ADAM-fremskrivning der ligger til grund for den seneste regionaløkonomiske fremskrivning, vil altid indeholde regeringens seneste konjunkturvurdering og forventning til udvikling i landets økonomi. Denne nationaløkonomiske fremskrivning vil sammen med Danmarks Statistiks befolkningsprognoser udgøre de væsentligste dynamiske elementer i den regionaløkonomiske fremskrivning.

Ud over ovenstående dynamiske elementer er der tale om en statisk fremskrivning af de seneste års registrerede udvikling. Når LINE-modellen anvendes regionalt, tager den som udgangspunkt, at de nationale trends der er indeholdt i ADAM-fremskrivningen, også gælder lokalt for udviklingen i priser, renteniveau, BNP mv. Derimod fordeles investeringer, produktion, eksport mv. på samme måde som i det lokale nationalregnskab, kaldet SAM-K. Det vil sige at forventninger til bl.a. investeringer, produktion og eksport tager udgangspunkt i den erhvervs- og befolkningsstruktur der er gældende regionalt. Det betyder også at den forventede udvikling i forhold som eksport, produktion og beskæftigelse (jobfordeling på køn og uddannelse) etc. er baseret på en fastlæggelse af de regionale trends.

Produktivitetens udviklingen varierer fx fra erhverv til erhverv, og da befolkningssammensætningen i relation til fx alder og uddannelse ligeledes er forskellig fra område til område, vil disse forhold være en væsentlig årsag til, at den økonomiske og beskæftigelsesmæssige udvikling varierer fra område til område.

"Hjertet" i SAM-K/LINE er vare- og faktormarkedet. Det vil dels sige dels en opgørelse af den økonomiske aktivitet (produktion og anvendelse af varer og faktorer i erhvervene) og på arbejdsmarkedet og dels en opgørelse af husholdningernes/kommuners mv. anvendelse af varer. Disse opgørelser er endvidere opgjort i en geografisk dimension, således at det lokale samfundsregnskab indeholder informationer både om det økonomiske samspil mellem forskellige regioner/lokalområder og om det økonomiske samspil mellem regionen og udlandet (import/eksport). Der indgår to typer af data til disse opgørelser. Dels registerdata, dvs. registrerede oplysninger for alle personer i Danmark vedrørende deres beskæftigelse, indkomst, indkomstoverførsler, skattebetalinger mv. fordelt efter køn, alder, uddannelse, erhverv, arbejdssted mv. Dels anvendes data udledt fra nationalregnskabet og som fordeles på erhverv og husholdninger (og dermed på lokalområder) efter de såkaldte "Tilgangs- og Anvendelsesmatricer". Disse matricer indeholder oplysninger for hele landet om produktionens fordeling (tilgang og anvendelse) fordelt på 130 erhverv og knapt 3.000 varer. På samme måde er husholdningernes privatforbrug via nationalregnskabet samt Danmarks Statistiks forbrugerundersøgelse, fordelt på i alt 72 forbrugskomponenter (grupper af varer) og knapt 3.000 varer. Denne tilgang til at fordele nationalregnskabsdata lokalt, er i en vis udstrækning baseret på spørgeskemaopgørelser og dermed forbundet med en vis usikkerhed, men en række af disse data er i deres oprindelse er regionale. Dette gælder eksempelvis tal for virksomhedernes værdiskabelse der stammer fra de enkelte virksomheders regnskabsindberetninger. Derfor er denne metode til fordeling af forskellige variable ikke så usikker som man måske umiddelbar kunne tro.

I de lokaløkonomiske fremskrivninger anvendes ofte en simpel lineær fremskrivning. Dette gælder eksempelvis for beskæftigelsen fordelt på køn, alder og uddannelse. Som udgangspunkt er det de nationale trends der benyttes til fremskrivningerne. Rent teknisk beregnes de nationale vækstrater på basis af perioden fra 1996 (modellens startår) til senest registrerede år. Trenden antages at være uændret i fremskrivningsperioden. Dette betyder eksempelvis at værdiskabelse og produktivitetens udvikling i de 130 erhverv antages at følge samme mønster overalt i landet. At produktivitetens udviklingen i jern- metalindustrien følger samme mønster i henholdsvis Varde og Roskilde.

¹ Annual Danish Aggregate Model

² Danish Rational Economic Agents Model

December 2013

Regional vækstredøgørelse 2013
Appendiks

Vækstforum Nordjylland
Niels Bohrs Vej 30
9220 Aalborg Ø

vækstforum@rn.dk
www.vækstforum.rn.dk