

SPØRGSMÅL?

FLERE SPØRGSMÅL?

- ØKONOMI?

Det er gratis for patienten at låne udstyret. Patienten skal selv købe og betale for nye batterier.

- HVEM SER PATIENTENS MÅLINGER?

Målingerne kan kun ses af patientens læge, hospitalet og kommunens sygeplejersker.

- SE EGNE MÅLINGER?

Patienten kan se sine målinger på den udleverede tablet. Målingerne kan også ses på www.sundhed.dk.

- PÅRØRENDE?

Patientens pårørende kan evt. hjælpe med målingerne, hvis patienten selv har svært ved det.

- ÆNDRES PATIENTENS YDELSER FRA KOMMUNEN?

Nej, der sker ikke ændringer i hjemmepleje m.v. medmindre patienten bliver bedre til at klare sig selv.

- RISICI?

Der er ingen risici eller bivirkninger ved at bruge udstyret.

- KONTROL OG ÅRSKONTROL?

Det er vigtigt, at patienten fortsat går til kontrol og årskontrol hos sin læge.

- HVIS PATIENTEN BLIVER SYG?

Telemedicin er ikke en del af akutberedskabet og kan ikke anvendes i nødstilfælde. Hvis patienten bliver syg eller akut dårlig, skal denne som altid kontakte sin læge, vagtlægen eller ringe 112.

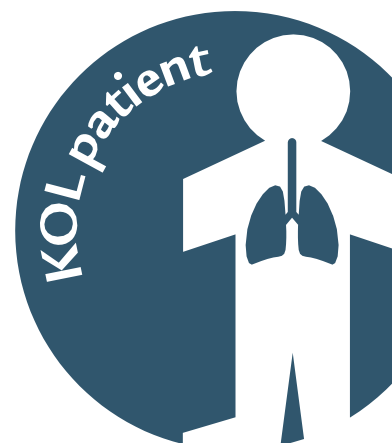
- HVIS PATIENTEN FORTRYDER?

Patienten kan til enhver tid stoppe med telemedicin.

- PATIENTFORENING?

Lungeforeningen www.lunge.dk anbefaler TeleCare Nord KOL.

Har du flere spørgsmål, er du altid velkommen til at kontakte din TeleCare Nord kontaktperson i kommunen eller på hospitalet.



HVAD ER TELECARE NORD?

TeleCare Nord er et tilbud om telemedicin. For patienter med KOL er dette tilbud nu en del af det nordjyske sundhedsvæsen.

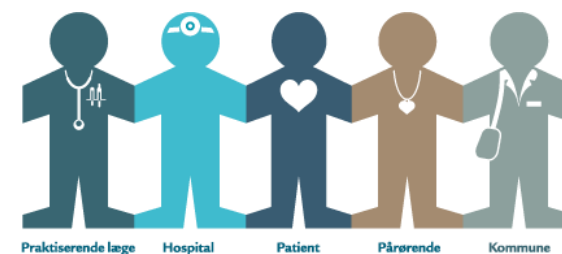
TeleCare Nord er et samarbejde mellem kommuner, hospitaler og praktiserende læger i Nordjylland.

Maj 2022

MEDARBEJDERINFORMATION

TELEMEDICIN TIL PATIENTER MED KOL

TeleCare Nord KOL



TELECARE NORD KOL

... er et tilbud til patienter, der har KOL og som bor i Region Nordjylland. Det telemedicinske tilbud via TeleCare Nord sker i samarbejde mellem alle kommunerne i Nordjylland, regionen og de praktiserende læger.

HVEM KAN HENVISES?

Patienter kan henvises til TeleCare Nord KOL via praktiserende læge eller hospitalslæge. Patienter, der henvises, skal have diagnosen KOL samt have mange symptomer, 2+ eksacerbationer eller 1 indlæggelse pga. KOL det sidste år eller have FEV1<50% af forventet og/eller være i iltbehandling.

Det er muligt at henvise patienter med KOL, som ikke opfylder inklusionskriterierne, men som ud fra en klinisk vurdering skønnes, at kunne have effekt af tilbuddet.

HVAD ER TELEMEDICIN?

Telemedicin er en måde at bruge teknologi på i sundhedsvæsenet. Patienten får udstyr med hjem og måler iltmætning, puls, blodtryk og vægt samt svarer på sygdomsspecifikke spørgsmål. Målinger og svar på spørgsmål overføres via patientens tablet og kan efterfølgende ses af sundhedspersonale.

Ved hjælp af telemedicin, er det derfor muligt at følge patienten på afstand. Telemedicin kan bl.a. medvirke til at opdage forværringer i sygdommen, inden den udvikler sig. Forsøg har vist, at patienter med telemedicin kan opnå færre indlæggelser og øget tryghed i eget hjem.

HVAD ER MENINGEN?

Meningen er at give patienten med KOL mere tryghed og en bedre dagligdag. Med telemedicin får patienten øget viden om KOL og fokus på sin egen situation. Derved lærer patienten i højere grad selv at tage hånd om sin sygdom, og lærer at reagere og agere på symptomer.

Det er en god ide at involvere patientens pårørende eller andre tæt på patienten. Telemedicin er ikke en del af akutberedskabet, og kan ikke anvendes i nødstilfælde.

Hvis patienten bliver syg eller akut dårlig, skal patienten som altid kontakte sin læge, vagtlægen eller ringe 112.

PATIENTEN ER I CENTRUM

Kommunen eller hospitalet følger patientens sygdom igennem de målinger, som patienten foretager hjemmefra. Ændrer patientens værdier sig væsentligt, skal patienten måske have viden og støtte til ændringer eller nye tiltag eller hjælp til at kontakte lægen.



HVAD BESTÅR UDSTYRET AF?

Patienten får leveret en taske, kaldet et TeleKit, med telemedicinsk udstyr i sit hjem. Telekittet består af:

- Et blodtryksapparat
- En iltmætningsmåler
- En tablet
- Evt. en vægt

Patienten får vejledning i, hvordan man skal bruge udstyret og lave sine målinger.

På tabletén stilles patienten også nogle spørgsmål om sin sygdom, som skal besvares med Ja eller Nej. På patientens tablet er der derudover træningsfilm, som gør det muligt at træne samtidig med, at filmen ses.

Patientens målinger overføres via en tablet til sundhedspersonale i kommunen eller på hospitalet. Der bliver fulgt op på patientens målinger 1-2 gange om ugen evt. hyppigere, hvis det er hospitalet, der står for opfølgningen.