



Den Tværsektorielle Grundaftale

2015-2018

Samarbejdsaftale mellem Rehabiliteringscenter
for Flygtninge (RCF) og de nordjyske kommuner

Indsatsområde: Tværgående temaer
Proces: Godkendt marts 2017

1. Baggrund

I Sundhedsaftalen for 2015-2018 er det aftalt, at parterne i perioden:

”... vil tydeliggøre og udvikle samarbejdsrelationen mellem kommune og RCF om denne gruppe af borgere med helt særlige behov”.

Sundhedskoordinationsudvalget godkendte på den 27. maj 2016, at der sættes en række udviklingsprojekter i gang, herunder udarbejdelsen af en samarbejdsaftale mellem RCF og de nordjyske kommuner.

Porteføljestyregruppen godkendte den 23. august 2016 kommissoriet for en projektgruppe, der skal udarbejde en samarbejdsaftale/forløbsaftale.

Projektgruppens afrapportering fremgår nedenfor.

2. Formål og opgaver

I de kommende år, forventes en stigning i efterspørgslen på undersøgelser og behandling af flygtninge med PTSD, som følge af en stigning i antallet af flygtninge, som de nordjyske kommuner skal modtage.

Sundhedsaftalens aftaleparter er på denne baggrund blevet enige om, at samarbejdet og dialogen mellem RCF, kommunerne og almen praksis skal styrkes til gavn for den enkelte patient.

Projektgruppen skal således udarbejde et udkast til en samarbejdsaftale/forløbsaftale, der indeholder en beskrivelse af forløbet i forbindelse med:

- Henvisning til behandling i regi af RCF
- Start af behandling i RCF
- Den periode hvor borger er i behandling
- Planlægning af udskrivning og afslutning af forløbet

Der skal i beskrivelsen være fokus på behovet for gensidig information, samarbejde og koordination af borgerens forløb.

Endelig fremgår det af kommissoriet, at gruppen med fordel kan lade sig inspirere af ”Sundhedsaftale om indlæggelse og udskrivning”.

3. Kort om RCF og målgruppen

RCF varetager den ambulante udredning og behandling af voksne flygtninge, som i et andet land har været udsat for traumer eller på anden måde er blevet alvorligt belastet psykisk, fysisk og/eller socialt som følge af krig, politisk forfølgelse, fængsling, tortur eller andre former for organiseret vold og overgreb.

Udredning- og behandlingen varetages efter sundhedsloven. Medarbejdergruppen er tværfaglig og omfatter læge, psykologer, socialkonsulenter og fysioterapeuter.

Tilbuddet er beliggende i Aalborg og drives af Specialektoren, Region Nordjylland.

Da udredning og behandling sker med udgangspunkt i sundhedsloven er RCF omfattet af den eksisterende udrednings- og behandlingsgaranti.

For yderligere information henvises til centrets hjemmeside: <http://www.flygtning.rn.dk/>

4.a. Data om patientgruppen

Det gennemsnitlige antal patienter i behandling pr. år er ca. 200. Hovedparten af patienterne er mænd.

Som det fremgår af nedenstående oversigt kommer samtlige borgere i behandling fra kommuner i Nordjylland.

Tabel 1. Oversigt over aktuelt indskrevne borgere fordelt på bopælskommune pr. ultimo november 2016.

| Borgerens bopælskommune | Antal |
|-------------------------|------------|
| Brønderslev | 8 |
| Frederikshavn | 9 |
| Hjørring | 17 |
| Jammerbugt | 4 |
| Morsø | 1 |
| Mariagerfjord | 4 |
| Rebild | 5 |
| Thisted | 3 |
| Vesthimmerland | 11 |
| Aalborg | 45 |
| I alt | 107 |

Hovedparten af borgerne kommer fra arabisktalende lande (Irak, Libanon, Palæstina og Syrien). Nedenstående omfatter en oversigt over patienterne fordelt på lande.

Tabel 2. Oversigt over patienter fordelt på lande (perioden april 2016 til november 2016).

| Land | Antal |
|-------------|-------|
| Afghanistan | 9 |
| Bosnien | 9 |
| Columbia | 2 |
| Congo | 4 |
| Eritrea | 1 |
| Indonesien | 1 |
| Irak | 14 |
| Iran | 11 |
| Kosovo | 2 |
| Kurdistan | 2 |
| Libanon | 3 |
| Palæstina | 1 |
| Somalia | 5 |
| Sri Lanka | 1 |
| Syrien | 29 |
| Tjetjenien | 1 |
| Andre | 1 |

I dag henvises de fleste patienter inden for de første fem år, de er bosat i Danmark. For bare to år siden havde hovedparten af patienterne, der blev henvist RCF, gennemsnitligt været bosat i Danmark i ca. 16 år.

Langt de fleste af patienterne er på enten integrationsydelse eller kontanthjælp.

4. Patientforløbet på RCF og kommunikation med praktiserende læge, kommune og borger

Rettidig og relevant kommunikation mellem RCF og praktiserende læge, kommune og borger er afgørende for et velkoordineret behandlingsforløb.

Projektgruppen er enige om, at følgende aftaler om kommunikation understøtter samarbejdet mellem de involverede parter.

Nedenfor beskrives de enkelte dele i behandlingsforløbet og de konkrete aftaler om kommunikation.

| Del af behandlingsforløb | Indhold | Konkrete aftaler |
|-------------------------------|--|--|
| Henvisning fra læge | Patienten henvises til RCF. | Egen læge eller praktiserende speciallæge sender en fyldestgørende henvisning til RCF. |
| Udredningssamtale | Patienten indkaldes til samtale med psykolog inden for 30 dage efter modtagelse af henvisning fra egen læge. Formålet er af afklare, om patienten tilhører målgruppen. | RCF sender information til kommunen og egen læge om patienten tilbydes behandling. Dette sker via sikker mail til kommune og notat til egen læge. I henhold til udredningsgarantien forventes det, at informationerne sendes inden for 30 dage efter henvisning til RCF. Hvis RCF ikke tilbyder patienten behandling, vil RCF - så vidt muligt - komme med anbefalinger til eventuel anden relevant behandling, f.eks. behandling i Psykiatrien, henvendelse til krisecentre, kommunale støtteforanstaltninger. |
| Afklaring af behandlingsfokus | Patienten har samtaler med læge, psykolog, fysioterapeut og socialkonsulent med henblik på udarbejdelse af en behandlingsplan, herunder afklaring af forventet behandlingens længde. | RCF sender information til kommunerne om forventet behandlingens længde. Dette sker via sikker mail og ca. to måneder efter endt udredning. Der fastsættes samtidig en dato for udskrivningskonference. RCF giver kommunen besked, hvis der sker ændringer i forhold til behandlingens længden undervejs. Dette sker via sikker mail. RCF sikrer, at den fastsatte dato for udskrivningskonference flyttes, hvis det er nødvendigt. |
| Behandling | Patienten modtager psykoterapeutisk behandling - enten gruppebaseret og/eller individuel behandling. Herudover gives der fysioterapeutisk behandling. | |

| | | |
|--------------------|--|--|
| | Efter behov understøttes behandlingen med bistand fra socialkonsulenter. Hvis der er behov for det, er der mulighed for lægesamtaler. | |
| Afsluttende forløb | Patientens afsluttes og der udarbejdes en epikrise, som sendes til egen læge. Der indkaldes til udskrivningskonference. | Der er mulighed for fremmøde, videokonference og mødekonference. RCF bestiller tolk, hvis det er nødvendigt. |
| Opfølgning | | Patienten genindkaldes 6 mdr. efter afsluttet behandling for at følge op på behandlingseffekten. Dette er trådt i kraft pr. 1. januar 2017. |

5. Flowchart – oversigt over kommunikation

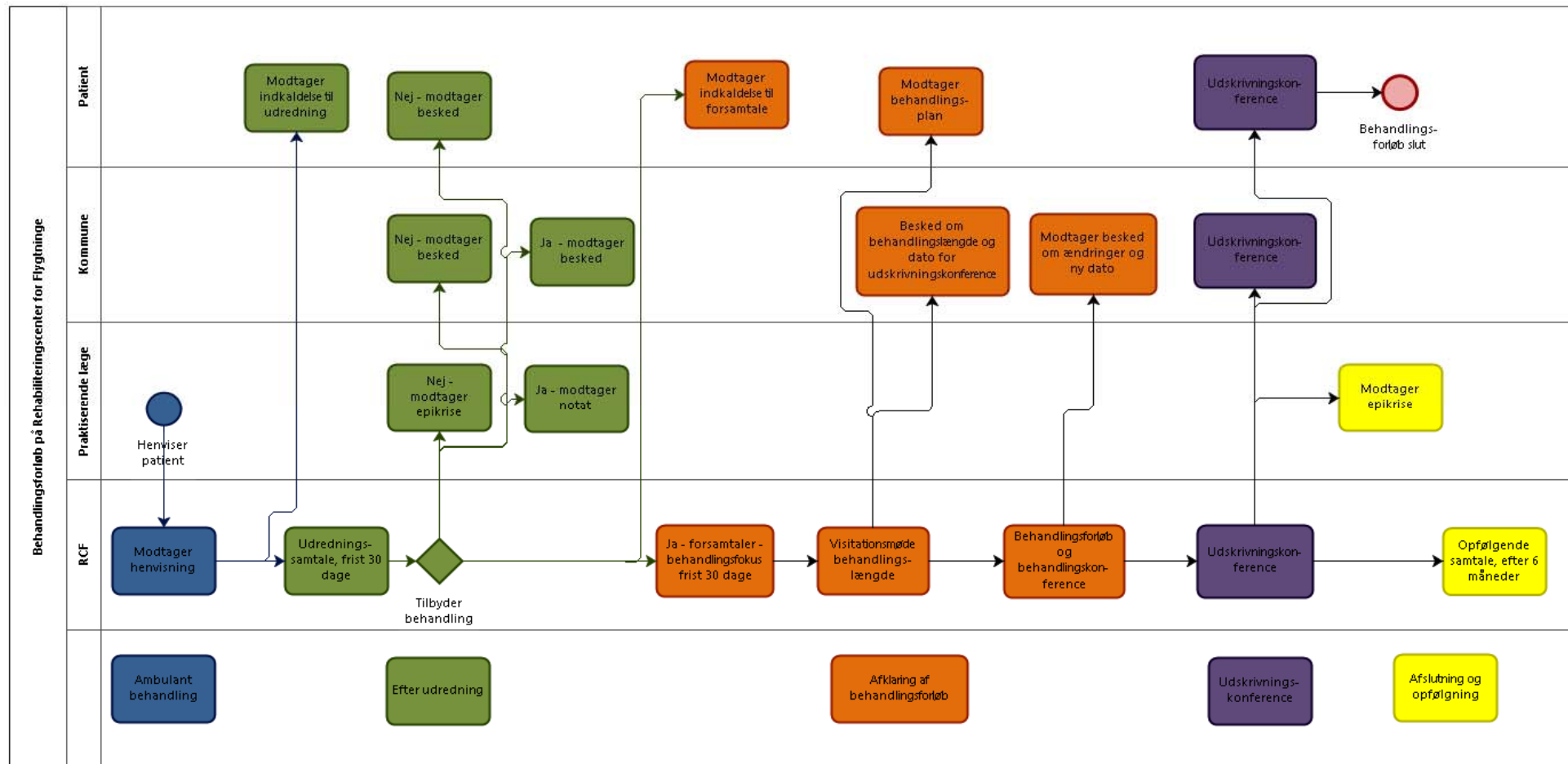
Projektgruppen har som anbefalet hentet inspiration af ”Sundhedsaftale om indlæggelse og udskrivning”.

Der er på denne baggrund enighed om, at projektgruppens afrapportering omfatter forslag til flowcharts, der overordnet beskriver kommunikationen mellem RCF, kommuner og praktiserende læger undervejs - og mellem de forskellige over gange - i borgerens behandlingsforløb.

Der er på de følgende sider:

1. Oversigt over behandlingsforløbet på RCF og kommunikationsveje til praktiserende læge, kommune og patient
2. Oversigt med de konkrete aftaler om kommunikation ved ambulans behandling på RCF

Oversigt over behandlingsforløbet på RCF og kommunikationsveje til praktiserende læge, kommune og patient



Oversigt med de konkrete aftaler om kommunikation ved ambulans behandling på RCF

