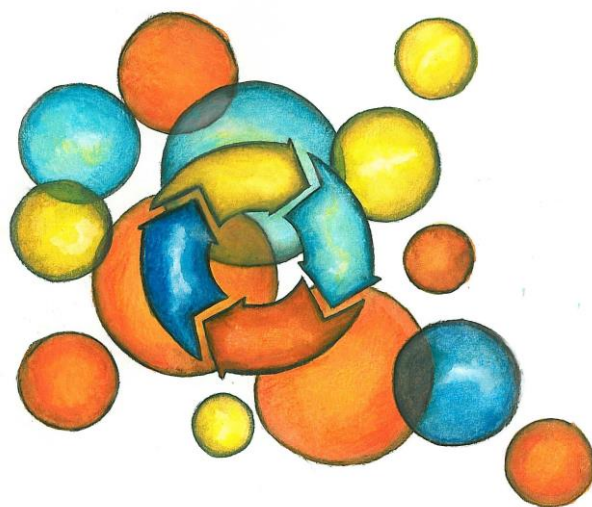


Maj 2020

## Dansk kvalitetsmodel på det sociale område

### Regionale retningslinjer for: Magtanvendelse på voksenområdet – med demens e.l.



**Dansk kvalitetsmodel på det sociale område** er igangsat af regionerne og Danske Regioner i fællesskab. Alle regionale, sociale tilbud efter §§ 107, 108 i Serviceloven, samt tilbud oprettet efter Almenboligloven § 105, er omfattet af kvalitetsmodellen.

I et samarbejde mellem regionerne er der udviklet kvalitetsstandarder inden for udvalgte temaområder. Standarderne indebærer, at der udarbejdes en række retningsgivende dokumenter med retningslinjer for, hvordan arbejdet med standarderne finder sted i praksis på sociale tilbud. I Region Nordjylland udarbejdes dokumenterne på to niveauer:

- Et fælles niveau med *regionale retningslinjer*, der er gældende for alle tilbud i Speciaalsektoren.
- Et lokalt niveau med *lokale retningslinjer*, der er specifikt tilpasset målgruppen og indsatsen på det enkelte tilbud.

Dette dokument udgør Speciaalsektorens regionale retningslinjer for kvalitetsmodellens standard for magtanvendelse på voksenområdet. Med afsæt i retningslinjerne skal der udarbejdes lokale retningslinjer på det enkelte tilbud. Ud over de botilbud, der formelt er omfattet af kvalitetsmodellen, er nærværende retningslinje også gældende for Speciaalsektorens tilbud efter §§ 103, 104, 110 ved de indsatser der leveres efter §§ 83-87.

## Indholdsfortegnelse

<b>DOKUMENTOVERBLIK</b> .....	<b>2</b>
<b>FORMÅL</b> .....	<b>3</b>
<b>DEFINITION AF BEGREBER OG PRINCIPPER</b> .....	<b>3</b>
<b>ØVRIGE FOKUSOMRÅDER I RELATION TIL MAGT OMRÅDET</b> .....	<b>5</b>
Husorden .....	5
Fysisk guidning.....	5
Tryghedsskabende velfærdsteknologi.....	6
Besøgsrestriktioner.....	6
<b>FREM GANGSMÅDEN</b> .....	<b>6</b>
Retningslinjer for registrering og indberetning af magtanvendelser.....	6
Retningslinjer for hvordan magtanvendelsesepisoderne analyseres .....	15
Retningslinjer for arbejdsgange, der sikrer, at der på baggrund af den enkelte analyse udarbejdes forebyggende initiativer .....	15
Retningslinjer for hvordan forebyggende initiativer formidles i medarbejdergruppen .....	15
Et aktivt beredskab.....	15
<b>ANSVARLIG</b> .....	<b>15</b>
<b>DOKUMENTATION</b> .....	<b>16</b>
<b>REFERENCER</b> .....	<b>16</b>
<b>YDERLIGERE OPLYSNINGER</b> .....	<b>17</b>

## Dokumentoverblik

<b>Indhold:</b> Regionale retningslinjer for magtanvendelse på voksenområdet baseret på dansk kvalitetsmodel	<b>Anvendelsesområde:</b> Sociale tilbud i Specialektoren i Region Nordjylland efter §§ 103, 104, 107, 108, 110 ved levering af indsatser efter §§ 83 - 87 støtte, herunder ved levering af støtte i almenboliger og ved tilkøbsydelse
<b>Målgruppe:</b> Ledelse og medarbejdere på Specialektorens sociale tilbud til voksne	<b>Sidst revideret:</b> Maj 2020
<b>Dokumentindhold:</b> Retningslinjer for: -Hvordan magtanvendelser registreres og indberettes -Hvordan magtanvendelsesepisoderne analyseres -Arbejdsgange der sikrer, at der på baggrund af den enkelte analyse udarbejdes forebyggende initiativer -Hvordan forebyggende initiativer formidles i medarbejdergruppe	

## Formål

Denne regionale retningslinje for magtanvendelse på voksenområdet er formuleret i henhold til kvalitetsmodellens standard for magtanvendelse. Retningslinjen skal medvirke til at sikre, at gældende lovgivning på området bliver overholdt samt sikre den enkelte borgers retssikkerhed i forbindelse med magtanvendelser.

Kvalitetsmodellens standard for magtanvendelse har desuden det formål at understøtte, at der arbejdes udviklingsorienteret med magtanvendelser, således der kontinuerligt arbejdes for at registrere og begrænse disse.

Der er fokus på følgende fire centrale områder, som kan medvirke til dette:

- Registrering og indberetning
- Analyse af magtanvendelser
- Forebyggende initiativer
- Formidling af initiativerne

Desuden indeholder retningslinjen et afsnit om tilbuddets beredskab til forebyggelse og håndtering af magtanvendelse. Endvidere et afsnit om overordnede begreber og principper der er relevante i forhold til selvbestemmelsesret og magtreglerne.

## Definition af begreber og principper

### Målgruppen for magtanvendelsesreglerne

Reglerne om indgreb i selvbestemmelsesretten omhandler følgende §§: §§ 124b – 128c, § 133, § 135a, §§ 136 c-f samt §§ 137a-d.

1. §§ 124b – 128c, 133, 135a, 136 c-f, 137a-d. Denne retningslinje gælder kun for personer med **betydelig** og varig nedsat psykisk funktionsevne, som er en konsekvens af demens eller lignende. Såfremt en borger ikke tilhører ovennævnte målgruppe, vil enhver form for magtanvendelse blive vurderet som magtanvendelse uden hjemmel, med mindre borger tilhører de almindelige regler om magtanvendelse. Reglerne om indberetning vil dog altid være gældende.

Det er en forudsætning, at der foreligger den fornødne faglige skriftlige dokumentation fra læge eller handlekommune, der dokumenterer den nedsatte psykiske funktionsevne samt at der er tale om demens eller lignende.

## Selvbestemmelsesretten

Alle mennesker har en række grundlæggende friheds- og selvbestemmelsesrettigheder. Disse rettigheder gælder også selvom man har en funktionsnedsættelse. Rettighederne er beskrevet nærmere i grundloven, menneskerettighedskonventionen og handicapkonventionen.

Uddrag af de vigtigste rettigheder:

- Ret til selvbestemmelsesret/respekt for den personlige integritet
- Boligens ukrænkelighed
- Forbud mod umenneskelig/nedværdigende behandling eller straf
- Ret til privatlivets fred
- Informations/kommunikations- og ytringsfrihed
- Bevægelsesfrihed
- Kun frihedsberøvelse ved lov

Rettighederne kan kun indskrænkes, hvis det fremgår udtrykkeligt af loven. Hvis ikke dette er tilfældet, vil en indskrænkning af selvbestemmelsesretten altid være ulovlig magtanvendelse.

## Magtanvendelse

Magtanvendelse omfatter alle tilfælde, hvor en borger ved fysisk eller psykisk indgriben begrænses i sin frie færden og dermed i sin selvbestemmelse. Dette gælder også de typer af magtanvendelse, hvor myndighed har godkendt magtanvendelsen.

Magtanvendelse foreligger, hvor borgeren ikke frivilligt medvirker til foranstaltningen. Hvis borgeren enten direkte modsætter sig foranstaltningen, forholder sig passiv eller ikke er i stand til at give informeret samtykke, vil der således være tale om magtanvendelse. Alle former for magtanvendelse skal registreres og indberettes. I nærværende retningslinje er det beskrevet hvordan.

**Omsorgspligt – herunder samtykke** Omsorgsplikten betyder, at omsorgspersonalet er forpligtet til at tilbyde omsorg til borgeren, hvis borgeren har et behov for det. Dette gælder uanset om borgeren samtykker til det. Hvis borgeren modsætter sig tilbuddet om omsorg, skal omsorgspersonalet forsøge at motivere borgeren igen og evt. på en anden måde. Omsorgsplikten i sig selv kan dog aldrig danne lovligt grundlag for magtanvendelse eller tvang, men omsorgsplikten omfatter også pligten til at vurdere om magtreglerne skal bringes i anvendelse.

Omsorgssvigt opstår, hvis borgeren har et behov, og vi undlader/er stoppet med at motivere og tilbyde omsorg.

Når omsorgen skal omsættes i konkrete omsorgshandlinger, kræver det borgerens samtykke. Et samtykke kan være udtrykkeligt eller stiltiende.

- Et **udtrykkeligt samtykke**, hvor det klart gives udtryk for, at man er indforstået med den pågældende handling
- Et **stiltiende samtykke**, hvor den enkeltes signaler og opførsel kan tolkes således, at der foreligger et samtykke. Det forudsætter, at man har et godt kendskab til den pågældende person.

Passivitet er ikke udtryk for et samtykke. Hvis omsorg leveres til en borger, der forholder sig passiv, er der tale om magtanvendelse. Dog er der for demente en særregel, der angiver, at anvendelse af tryghedsskabende velfærdsteknologiske hjælpermidler kan anvendes, hvis ikke borger (eller borgers værge/pårørende) viser modstand. Dette er ikke et magtindgreb.

Vi skal i alle omsorgshandlinger kunne redegøre for, at borgeren har givet sit samtykke. Du skal være opmærksom på, at der stilles krav til borgerens samtykke. Borgeren skal være i stand til at forstå, hvad det er borgeren giver samtykke til - borgeren skal være habil.

Kravene til borgerens habilitet stiger i takt med, at omsorgshandlingen bliver mere indgribende.

Gyldigheden af et samtykke forudsætter endvidere, at det gives/udtrykkes umiddelbart inden handlingen udføres. Borgeren kan til enhver tid ophæve sit samtykke.

### Principper

De grundlæggende principper skal altid være opfyldt, når vi anvender magt overfor borgeren. Der vil således kunne være tale om ulovlig magtanvendelse, hvis vi fx fastholder en borger med sin dyne i forbindelse med en magtanvendelse. Dette gælder uanset, om betingelserne for at fastholde borgeren er opfyldt. Vi vil her tilsidesætte skånsomhedsprincippet, som siger, at vi ikke må anvende hjælpemidler i forbindelse med en magtanvendelse.

Vi skal blandt andet være opmærksomme på følgende:

- **Magtanvendelse må aldrig erstatte omsorg og pædagogik, og skal altid forebygges.**
- **Mindsteindgrebsprincippet:** Magtanvendelse skal begrænses til det absolut nødvendige og være så lidt indgribende som muligt.
- **Proportionalitetsprincippet:** Anvendelse af magt skal stå i rimeligt forhold til det, der søges opnået.
- **Skånsomhedsprincippet:** Magtanvendelse skal anvendes så kortvarigt og skånsomt som muligt, med hensyntages til borgeren/andre tilstedeværende, så der ikke forvoldes unødigt krænkelse og ulempe. Der må ikke anvendes fiksering/hjælpemidler, ydmygende, nedværdigende eller hånende behandling.

## Øvrige fokusområder i relation til magt området

### Husorden

Der er fastsat en mulighed for at lederen af et botilbud kan samarbejde med beboere og **pårørende** om at fastsætte en husorden, hvor de daglige spilleregler for ophold i fællesskabet fremgår. En husorden kan indeholde regler om ophold i dagligstue, fælleskøkken mv., der sikrer, at alle beboere trives i fællesskabet.

En husorden må ikke være så omfattende, at der opstilles unødvendige indgreb for at sikre fællesskabet. Det kan eksempelvis dreje sig om, at madindtag foregår ved spisebordet, og at der ikke spilles højt musik efter kl. 22.

Der kan *kun* fastsættes husorden for fællesarealer. Der vil derfor aldrig kunne fastsættes husorden gældende for den del af boligen, som den enkelte borger selv disponerer over.

En husorden skal beskrives skriftlig og være kendt af alle.

### Fysisk guidning

Der er fastsat en mulighed for at anvende fysisk guidning, uden at det anses som en magtanvendelse.

Fysisk guidning er således ikke magtanvendelse, men en udnyttelse af pædagogens fysik. Eksempelvis en let markering på borgerens lænd/skuldre for at vise vejen/anvise retning.

Anvendelse af fysisk guidning forudsætter derfor, at andre pædagogiske løsninger har været forsøgt anvendt, og at den fysiske guidning er nødvendig fordi:

- hensyn til personen selv, for at sikre tryghed og værdighed
- hensyn til andre, i situationer, hvor borgerens adfærd er grænseoverskridende eller konfliktskabende. Eksempelvis, hvor en borger på et bo- eller dagtilbud er gået ind i en anden borgers bolig, og hvor den anden borger ikke ønsker besøg

Fysisk guidning er ikke en magtanvendelse, og skal således ikke indberettes på magtanvendelsesskema. Fysisk guidning kan dog påklages, hvorfor der skal foretages notat i Sensum Bosted under konteksten "Indflydelse på eget liv", og typen "Fysisk guidning".

Ledelsen skal ligeledes orientere værge *eller* pårørende en gang om måneden, (sidstnævnte kun hvis borger ikke selv kan klage) om at der har været foretaget en fysisk guidning samt at denne kan påklages til handlekommunen.

### **Tryghedsskabende velfærdsteknologi**

Personalet kan som led i omsorgen jf. § 136 e, anvende tryghedsskabende velfærdsteknologi for at sikre tryghed, værdighed og omsorg. Når borger ikke modsætter sig anvendelsen, er der ikke tale om magtanvendelse, og der skal derfor ej heller registreres. Såfremt borger modsætter sig anvendelsen af velfærdsteknologien, træder de almindelige regler i kraft, hvorfor der skal søges om forhåndsgodkendelse ved handlekommunen jf. § 128 b. Se afsnit vedr. "Magtanvendelse med hjemmel - kommunal afgørelse".

### **Besøgsrestriktioner**

Borger bestemmer selv, hvem vedkommende vil have besøg af. Handlekommunen kan dog i visse tilfælde træffe afgørelse om begrænsning overfor konkrete besøgende i forhold til adgang til fællesarealer. Det kan dreje sig om:

- den besøgende udøver vold eller truer med vold
- den besøgende udøver grov chikane
- den besøgendes adfærd er stærkt generende og vanskeliggør den nødvendige hjælp

Såfremt der efter konkret vurdering fra botilbuddets side findes behov for besøgsrestriktion, skal der søges herom ved handlekommunen (kommunalbestyrelsen skal træffe afgørelse på et møde).

Der kan *aldrig* gives tilladelse til besøgsrestriktion til den del af boligen, som borger selv disponerer over. I helt særlige tilfælde kan handlekommunen (kommunalbestyrelsen) træffe afgørelse om, at konkrete besøgende skal forlade borgers helt egen bolig, mens der bliver givet den nødvendige hjælp efter Serviceloven.

## **Fremgangsmåden**

De regionale retningslinjer for magtanvendelse på voksenområdet er beskrevet i det følgende. Retningslinjerne for registrering og indberetning er udarbejdet med udgangspunkt i Lov om Social Service kapitlerne 24 og 24 b-c, samt den dertilhørende bekendtgørelse. Med afsæt i de regionale retningslinjer skal der udarbejdes lokale retningslinjer for magtanvendelse på det enkelte tilbud. De lokale retningslinjer skal indeholde oplysninger om:

- Formålet med arbejdet
- Hvad arbejdet går ud på
- Hvordan arbejdet udføres
- Hvem der er ansvarlig for arbejdets udførelse
- Hvornår arbejdet finder sted

### **Retningslinjer for registrering og indberetning af magtanvendelser**

Socialstyrelsen har udarbejdet vejledninger og skemaer til registrering og indberetning af magtanvendelser på voksenområdet. Skemaerne findes i Speciaalsektorens social faglige IT-system, Sensum Bosted, og benyttes ved indberetning af magtanvendelse.

Der er forskellige procedurer, som skal følges alt efter hvilken magtanvendelse og kompetence, der er tale om. Der skelnes i det nedenstående mellem procedurerne i forhold til:

- Magtanvendelser med hjemmel – personalets akutte beslutning
- Magtanvendelser med hjemmel – kommunal afgørelse
- Magtanvendelse uden hjemmel

- Særlige indgreb over for personer med nedsat psykisk funktionsevne anbragt i et § 108 botilbud i henhold til en strafferetlig afgørelse (Dette *kan* forekomme)

Hjemmel: Med hjemmel menes, at en handling er beskrevet i loven, og dermed lovlig, hvis man holder sig indenfor lovens fulde ordlyd.

### **Magtanvendelse med hjemmel – personalets akutte beslutning**

I akutte situationer træffer den enkelte medarbejder selv beslutningen om:

- Hvorvidt det er nødvendigt kortvarigt at fastholde eller føre en person væk fra en situation efter §124 c, når det er nødvendigt for at afværge, at vedkommende forårsager væsentlig ødelæggelse af indbo eller andre værdier.
- Hvorvidt det er nødvendigt at fastholde, tilbageholde og/eller føre tilbage til boligen eller et andet opholdsrum efter § 124 d, når personen udviser en adfærd der er til fare for den pågældende selv eller andre.
- Hvorvidt det er nødvendigt kortvarigt at fastholde borger i personlig hygiejnesituation jf. § 136 c, når dette er nødvendigt for at sikre borgers omsorg, sikkerhed og værdighed. Lovgivningen fastsætter ikke i hvilke hygiejnesituationer, der kan anvendes magt, men kan eksempelvis forekomme i følgende situationer:
  - Tandbørstning, barbering, hårvask, badning, håndvask og tøjskift, klipping af hår og negle, skift af bleer og bind, pleje af hud, fjernelse af madrester og andre genstande i kindpose, mundhule, øre og næse samt almindelig sårpleje.
- Hvorvidt det er nødvendigt at fastholde, tilbageholde eller føre borger tilbage til egen bolig eller til andet opholdsrum jf. § 136 d, når det vurderes nødvendigt for at sikre en eller andres tryghed, værdighed og sikkerhed. Bestemmelsen kan anvendes når borger udviser meget grænseoverskridende eller meget konfliktskabende adfærd på tilbuddet, eller i situationer, hvor en borger på tilbuddet er gået ind i anden borgers bolig, uden at denne ønsker det.

### Når magtanvendelser registreres og indberettes skal følgende procedurer følges:

(Vedr. fastholdelse i personlig hygiejnesituationer § 136 c, gå til side 8)

1. Medarbejderen, der har foretaget indgrebet, udfylder skema 1b - akut, som findes i Sensus Bosted under fanebladet "Magtanvendelsesskema". Registreringen skal ske straks og senest på 3. dagen efter, at episoden har fundet sted. *Det anbefales dog, at registreringen fortsat foretages senest ved arbejdstidens ophør.* Såfremt at medarbejderen ikke har udfyldt skemaet, bør ledelsen sørge for at udfylde skemaet. Magtanvendelsen beskrives sådan, at andre kan følge forløbet. Det vil sige, at det er nødvendigt med en *udførlig* beskrivelse af hændelsen jævnfør spørgsmålene i skemaet.
2. Ledelsen på tilbuddet påfører egne kommentarer og godkender indberetningen og sikrer fremsendelse til socialtilsynet og handlekommune. Opmærksomheden henledes på, at kommentarerne skal udfærdiges til den konkrete indberetning.
3. Fagkonsulent i Specialsektorens administration får besked om registreringen via avis i Sensus Bosted.
4. Fagkonsulenten gennemgår indberetningen med henblik på opfølgning. Det aftales med vicekontorchef i Specialsektorens administration samt den pågældende ledelse på det enkelte tilbud, hvordan der løbende gives tilbagemelding fra fagkonsulenten. Såfremt der gives en skriftlig tilbagemelding, journaliseres denne mail til tilbuddet i Sensus Bosted under "Dokumenter/korrespondance/sagsadministration" under fanen "skriftlig korrespondance".
5. Ledelsen på tilbuddet indberetter månedligt magtanvendelsen til borgerens handlekommune og til socialtilsynet via digital post. Fremsendelse af indberetning



journaliseres i Sensus Bosted, samme sted som pkt. 5. *Det anbefales dog, at den fremsendes umiddelbart efter godkendelse.*

Hvis der er tale om at tilbageholde i boligen, føre tilbage til boligen eller et andet opholdsrum, **skal** indberetningen fremsendes til handlekommune straks det er muligt, da handlekommunen skal bruge indberetningen, hvis borgeren ønsker sagen indbragt for retten. Dette da der er givet borgerne en nem og gratis domstolsadgang om netop disse forhold.

6. Såfremt tilbuddet modtager tilbagemelding på indberetningen fra handlekommunen eller fra socialtilsynet, journaliseres tilbagemeldingen i mappen "Magtanvendelses-skema" under fanen "Dokumenter" i Sensus Bosted, og tilbuddet orienterer fagkonsulenten via mail.
7. **Særligt i forhold til § 136 c – fastholdelse i personlig hygiejnesituationer** - gælder det, at der kan anvendes 2 forskellige indberetningsmetoder. Den valgte metode skal anvendes systematisk.
  - a) Skema 1b – akut kan anvendes ved *hver enkelt* indgreb. Her følges punkt 1-7.
  - b) Skema 1b – forhåndsgodkendt kan ligeledes anvendes, hvilket anbefales. På dette skema registreres første indgreb. De efterfølgende indgreb skal herefter registreres på bilag 1, der figurerer på fane 10 i skema 1b – forhåndsgodkendt. Dette skema indeholdende bilag, skal sendes til handlekommunen samt socialtilsyn ved månedens udgang via digital post.  
Afdelingsleder godkender i første omgang *ikke* indberetningen, men sender den retur til medarbejder, således at alle medarbejdere kan registrere på bilaget når der anvendes magt i hygiejnesituationer.  
Afdelingsleder har ansvar for at få indberetning incl. bilag fremsendt til handlekommune og socialtilsyn ved månedens udgang. Se i øvrigt punkt 3, 4, 5 og 7.  
Såfremt der er tale om forskellige indgreb ifm. personlig hygiejne – eksempelvis tandbørstning og bleskift – skal der indberettes i separate registreringer, på hvert type indgreb.  
Tilbuddet skal endvidere udarbejde pædagogisk handleplan for at minimere fremtidige indgreb mest muligt. Såfremt kommunen udfærdiger handleplan jf. SEL § 141, skal tilbuddets pædagogiske plan tage udgangspunkt i denne.

### Orientering og klagevejledning

Personalelederen skal sikre, at borgeren er orienteret om, at der er foretaget en magtanvendelse, og at indgrebet kan påklages til handlekommunen med evt. efterfølgende domstolsprøvelse. Personalelederen skal endvidere sikre en orientering til den personlige værge om enhver magtanvendelse. I forhold til borgere, der ikke har en personlig værge, og som ikke selv ville kunne påklage en afgørelse om at der er foretaget en magtanvendelse, skal nærmeste pårørende orienteres.

Orienteringen til værge eller pårørende kan foretages mundtligt eller skriftligt. Orienteringen skal indeholde en kort beskrivelse af indgrebet (herunder hvad gik forud). Der skal ligeledes orienteres om, at der kan klages over indgrebet til handlekommunen. Dette sidestilles med en klagevejledning. Såfremt der er ønske om, at der skal udarbejdes en skriftlig klagevejledning, kan skabelonen hertil rekvireres på personalenet, under Retningslinjer og procedurer. Skabelonen hedder "Klagevejledning ift. magtanvendelse".

Personalelederen skal sikre, at der udarbejdes et notat i Sensus Bosted vedr. orientering om magtanvendelse samt orientering om klagemulighed eller udlevering af klagevejledning. Dette gøre under konteksten "Administrative opgaver" og typen "Klagevejledning ift. magtanvendelse". Det er af *væsentlig betydning*, at vi kan dokumentere, at vi har orienteret samt givet oplysning om klagemulighed.





Særligt vedr. tilbageholdelse i boligen mv.

Såfremt der er foretaget indgreb i form af at forhindre den pågældende i at forlade boligen eller et opholdsrum, eller føre den pågældende tilbage til boligen eller et opholdsrum, kan indgrebet begæres indbragt for retten. Årsagen hertil er, at der er tale om administrativ frihedsberøvelse.

På nuværende tidspunkt vurderes det, at det er borgers handlekommune, der er forpligtiget til at begære sagen indbragt for retten. Når der foretages orientering om magt til væрге eller evt. pårørende, skal der derfor også orienteres om, at sagen vedr. tilbageholdelse mv. kan begæres indbragt for retten via henvendelse til handlekommunen.

**Magtanvendelse med hjemmel - kommunal afgørelse**

Tilbuddet skal søge kommunen om tilladelse, såfremt det i en periode vurderes nødvendigt at anvende magt.

Der kan indhentes tilladelse i forhold til følgende:

- Særlige døråbnere (§ 125 stk. 1 og 2)
- Anvendelse af stofseler (§ 128)
- Tryghedsskabende velfærdsteknologi (§ 128 b)
  - Ind- og udgangsalarmer
  - Fald- og anfaldsalarmer
  - Lokaliserings- og sporingssystemer

For borgere, der ikke viser modstand, se afsnit om tryghedsskabende velfærdsteknologi s. 6.
- Låsning og sikring af yderdøre (§ 128 c)

Når der skal ansøges om anvendelse af ovenstående indgreb skal følgende procedure følges:

1. Benyt skema 3 i Sensum Bosted.
2. Tilbuddet skal altid indhente den personlige værges bemærkninger, når kommunen søges om tilladelse til at benytte et af de ovenstående indgreb.  
I forhold til borgere, der **ikke** har en personlig væрге, **og** som ikke **selv** ville kunne påklage en afgørelse om magtanvendelse, skal nærmeste pårørendes bemærkninger indhentes.
3. Udkast til ansøgning kan sendes til fagkonsulenten i administrationen med henblik på rådgivning og vejledning, før ansøgningen sendes til kommunen.
4. Tilbuddet sender via digital post ansøgningen til kommunen. Fremsendelse af ansøgningen journaliseres i Sensum Bosted under "Dokumenter/korrespondance/sagsadministration" under fanen "skriftlig korrespondance".
5. Når tilbuddet modtager en kopi af afgørelsen fra handlekommunen, skal denne journaliseres i Sensum Bosted og sendes til fagkonsulenten i administrationen til orientering.

De fleste indhentede tilladelser skal revurderes efter en vis periode. Der skal indsendes ny ansøgning med beskrivelse af tiltag/udvikling af de faglige metoder i perioden, hvis perioden ønskes forlænget.

Det gælder således at:

- Tilladelser til særlige døråbnere skal revurderes efter maksimalt 12 måneder.
- Tilladelser til anvendelse af stofseler skal revurderes efter maksimalt 18 måneder.
- Tilladelser til låsning og sikring af yderdøre og vinduer skal revurderes efter 12 måneder.
- Tilladelser til tryghedsskabende velfærdsteknologi kan gives *udentidsbegrænsning*

Handlekommunen træffer afgørelse vedr. tilbuddets ansøgning om tilladelse til at anvende magt og giver klagevejledning til borgeren.

Procedurer for registrering og indberetning af magtanvendelse med hjemmel - kommunal afgørelse:

1. Når tilbuddet har fået tilladelse til at anvende magt, skal der ske registrering og indberetning af magtanvendelsessituationen ved månedens udgang på skema 1b - forhåndsgodkendt.  
På dette skema registreres første indgreb. De efterfølgende indgreb skal herefter registreres på bilag 1, der figurerer på fane 10 i skema 1b – forhåndsgodkendt.  
Der skal registreres på bilag 1 hver gang tilladelsen benyttes. Det vil sige, hver gang eksempelvis selen sættes på, uanset om borgeren viser uvilje/gør modstand eller ej.  
Dette skema indeholdende bilag, skal sendes til handlekommunen samt socialtilsyn ved månedens udgang via digital post.  
Afdelingsleder godkender i første omgang *ikke* indberetningen, men sender den retur til medarbejder, således at alle medarbejdere kan registrere på bilaget når der anvendes magt i hygiejnesituationer.  
Afdelingsleder har ansvar for at godkende og fremsende indberetning incl. bilag til handlekommune og socialtilsyn ved månedens udgang.
2. Fagkonsulent i Speciaalsektorens administration får besked om registreringen via avis i Sensus Bosted (sker automatisk) og følger indberetningerne med henblik på eventuel opfølgning.
3. Tilbuddet dokumenterer fremsendelsen til handlekommune og socialtilsyn i Sensus Bosted i mappen "Magtanvendelsesskema" under fanen "Dokumenter" i Sensus Bosted.
4. Såfremt tilbuddet modtager tilbagemelding på indberetningen fra handlekommunen eller socialtilsynet, journaliseres tilbagemeldingen i mappen "Magtanvendelsesskema" under fanen "Dokumenter" i Sensus Bosted, og tilbuddet orienterer fagkonsulenten via mail.

**Særlige indgreb over for personer med nedsat psykisk funktionsevne anbragt i et § 108 botilbud i henhold til en strafferetlig afgørelse – kommunal afgørelse**

Over for personer, som i henhold til en strafferetlig afgørelse er anbragt i et § 108 botilbud, er der i serviceloven indført et kapitel 24 d om fuldbyrdelse af strafferetlige foranstaltninger m.v.

Målgruppen er voksne personer med nedsat psykisk funktionsevne<sup>1</sup>, der er anbragt på et botilbud i henhold til en kommunal anbringelsesafgørelse jf. en domstolsafgørelse. Bestemmelserne omfatter både personer i varetægtssurrogat og personer, der er anbragt i henhold til en dom. Målgruppen er nærmere bestemt personer med domstype 1-4, jf. Rigsadvokatens orientering om psykiske afvigere, samt personer i varetægtssurrogat. (Borgere med domstype 1 er indtil videre kun på Kofoedsminde)

Efter reglerne er der under særlige betingelser mulighed for at iværksætte følgende indgreb med henblik på at styrke fuldbyrdelsen af den strafferetlige foranstaltning:

- Indskrænkning i den anbragtes adgang til internet og telefon (§ 137 g)
- Undersøgelse af den anbragtes opholdsrum og ejendele (§ 137 h)
- Inddragelse af den anbragtes effekter (§ 137 i)
- Aflåsning af den anbragtes bolig for natten (§ 137 j)

Borgerens handlekommune træffer afgørelse om disse indgreb.

Når tilbuddet skal indstille til afgørelse om iværksættelse af indgreb skal følgende procedure følges:

1. Det regionale tilbud udarbejder indstilling til borgerens handlekommune. Der benyttes skema A "Indstilling vedr. iværksættelse af indgreb efter SEL §§ 137 g-j".
2. Udkast til indstilling kan sendes til fagkonsulenten i administrationen med henblik på rådgivning og vejledning, før indstillingen sendes til kommunen.

3. Ledelsen på tilbuddet sender via digital post indstillingen til kommunen, der herefter træffer en afgørelse. Fremsendelse af indstilling journaliseres i Sensus Bosted.
4. Når tilbuddet modtager en kopi af afgørelsen, skal denne journaliseres i mappen "Magtanvendelsesskema" under fanen "Dokumenter" i Sensus Bosted. Afgørelsen sendes til orientering til fagkonsulent i Specialektorens administration.

Tilbudsleder eller dennes stedfortræder kan træffe en foreløbig afgørelse om et indgreb i tilfælde, hvor iværksættelse af indgrebet er uopsætteligt og ikke kan afvente, at sagen behandles af kommunen. En foreløbig afgørelse skal snarest muligt (så hurtigt som absolut muligt) forelægges til godkendelse hos kommunen.

Når indgreb efter servicelovens kapitel 24 d registreres og indberettes, skal følgende procedure følges, både forhåndsgodkendte og ikke forhåndsgodkendte:

1. Ethvert indgreb, der er eller har været iværksat, registreres straks (inden for 24 timer) i skema B "Registrering og indberetning af indgreb SEL §§ 137 g – j".
2. Den anbragte borger, som indgrebet har været rettet imod, skal gøres bekendt med registreringen og have mulighed for at ledsage denne med sin egen redegørelse for forløbet.
3. Borgers værge, bistandsværge, eller nærmeste pårørende skal snarest muligt orienteres om indgrebet.
4. Hvis den anbragte er under personligt værgemål, orienterer tilbuddet snarest muligt denne om indgrebet. Hvis den anbragte ikke har personlig værge, og ikke selv er i stand til at klage, orienteres pårørende om indgrebet, da pårørende så har klageret.
5. Ledelsen på tilbuddet indberetter snarest muligt (så hurtigt som absolut muligt) indgrebet til borgerens handlekommune via digital post. Fremsendelse af indberetningen journaliseres i Sensus Bosted.
6. Tilbuddet orienterer fagkonsulenten i Specialektorens administration om indberetningen via mail.
7. Ledelsen på tilbuddet skal ved månedens udgang indsende kopi af registreringerne sammen med sine opsamlende kommentarer til borgerens handlekommune og til socialtilsynet. Til dette formål anvendes skema C "Indberetning af indgreb efter SEL §§ 137 g-j ved månedens udgang". Indberetningen sker via digital post, som journaliseres i Sensus Bosted.

---

<sup>1</sup> Vær opmærksom på, at målgruppen *ikke* omfatter psykisk afvigende kriminelle, der i henhold til en strafferetlig afgørelse har en foranstaltning, som udmøntes af det psykiatriske sundhedssystem og af Kriminalforsorgen.

### **Magtanvendelse uden hjemmel**

Alt magt der ikke er givet en forudgående tilladelse til eller et hvert indgreb der ikke fremgår positivt af de forudgående nævnte regler, eller ikke opfylder betingelserne for at anvende disse – er magtanvendelse uden lovhjemmel.

Nødværge og nødret er endvidere indgreb uden lovhjemmel, det er ej heller en tilladelse til at bruge magt, men en mulig straffrihedsgrund, hvis betingelserne er opfyldt. Disse bør derfor absolut kun anvendes hvis situationen fordrer det. Det vil endvidere være en evt. retssag der vil afgøre om hvorvidt det nødretlige indgreb findes straffri. I skal derfor altid anvende de magtindgrebsmuligheder der fremgår direkte af bestemmelser i loven, samt beskrevet i ovenstående. Kun når disse ikke løser den farlige situation kan nødret og nødværge overvejes.

#### Nødværge og nødret, jf. straffelovens §§ 13 og 14

Straffelovens bestemmelser om nødværge og nødret omhandler handlinger i ekstraordinære situationer. Der er tale om handlinger, der som udgangspunkt er strafbare, men som retten/en dommer kan vurdere som værende straffrie.

Nødværge, jf. straffelovens § 13, vedrører en handling, der er nødvendig for at afværge et påbegyndt eller overhængende uretmæssigt angreb. Nødværgeindgrebet skal stå i rimeligt forhold til det, der beskyttes. Nødværge kan ikke anvendes som grundlag til at foretage en aktiv handling, der ikke er strengt nødvendig. Bestemmelsen kan ikke anvendes som grundlag til at foretage indgreb i selvbestemmelsesretten. Nødværgehandlingen rettes mod angriberen selv.

Nødret, jf. straffelovens § 14, er et udslag af princippet om, at nød bryder alle love. I praksis vil nødret kun kunne være aktuel, når nødværge ikke finder anvendelse. En ellers strafbar handling kan være straffri, når den er nødvendig for at afværge skade på person eller gods, og lovovertrædelsen er af forholdsvis underordnet betydning. Handlinger i nødretssituationer kan rettes mod andre/andet end den/det, som vil forårsage den truende skade.

#### Særligt for domfældte borgere med udviklingshæmning

Særligt for botilbud der modtager domfældte borger med udviklingshæmning, der er dømt til kommunal foranstaltning, gør det sig gældende, at en borger, der har dom til anbringelse på tilbuddet, kan i henhold til dommen tilbageholdes ved forsøg på rømning. Dette fremgår endvidere af straffelovens § 13 stk. 3. Her ses beskrevet en pligt til at forsøge at tilbageholde, hvis muligt. En sådan tilbageholdelse vil ligeledes være en magtanvendelse, som ikke er beskrevet i serviceloven.

#### Magtanvendelser foretaget uden hjemmel, skal registreres og indberettes jf. følgende procedure:

1. Medarbejderen, der har foretaget indgrebet, udfylder skema 1b - akut, som findes i Sensusum Bosted under fanebladet "Magtanvendelsesskema". Registreringen skal ske straks og senest på 3. dagen efter, at episoden har fundet sted. *Det anbefales dog, at registreringen fortsat foretages senest ved arbejdstidens ophør.* Såfremt at medarbejderen ikke har udfyldt skemaet, bør ledelsen sørge for at udfyde skemaet. Magtanvendelsen beskrives sådan, at andre kan følge forløbet. Det vil sige, at det er nødvendigt med en *udfør*lig beskrivelse af hændelsen jævnfør spørgsmålene i skemaet.
2. Ledelsen på tilbuddet påfører egne kommentarer og godkender indberetningen og sikrer fremsendelse til socialtilsynet og handlekommune.
3. Fagkonsulent i Specialsektorens administration får besked om registreringen via avis i Sensusum Bosted.
4. Fagkonsulenten gennemgår indberetningen med henblik på opfølgning. Det aftales med vicekontorchef i Specialsektorens administration samt den pågældende ledelse på det enkelte tilbud, hvordan der løbende gives tilbagemelding fra fagkonsulenten. Såfremt der gives en skriftlig tilbagemelding, journaliseres denne mail til tilbuddet i Sensusum Bosted under "Dokumenter/korrespondance/sagsadministration" under fanen "skriftlig korrespondance".

5. Ledelsen på tilbuddet indberetter månedligt magtanvendelsen til borgerens handlekommune og til socialtilsynet via digital post. Indberetningen journaliseres i Sensum Bosted, samme sted som pkt. 5. *Det anbefales dog, at den fremsendes umiddelbart efter godkendelse.*  
Hvis der er tale om at tilbageholde i boligen, føre tilbage til boligen eller et andet opholdsrum, **skal** indberetningen fremsendes til handlekommune straks det er muligt, da handlekommunen skal bruge indberetningen, hvis borgeren ønsker sagen indbragt for retten. Dette da der er givet borgerne en nem og gratis domstolsadgang om netop disse forhold.
6. Såfremt tilbuddet modtager tilbagemelding på indberetningen fra handlekommunen eller fra socialtilsynet, journaliseres tilbagemeldingen i mappen "Magtanvendelses-skema" under fanen "Dokumenter" i Sensum Bosted, og tilbuddet orienterer fagkonsulenten via mail.

### Orientering og klagevejledning

Personalelederen skal sikre, at borgeren er orienteret om, at der er foretaget en magtanvendelse, og at indgrebet kan påklages til handlekommunen med evt. efterfølgende domstolsprøvelse.

Personalelederen skal endvidere sikre en orientering til den personlige værge om enhver magtanvendelse. I forhold til borgere, der ikke har en personlig værge, og som ikke selv ville kunne påklage en afgørelse om at der er foretaget en magtanvendelse, skal nærmeste pårørende orienteres.

Orienteringen til værge eller pårørende kan foretages mundtligt eller skriftligt. Orienteringen skal indeholde en kort beskrivelse af indgrebet (herunder hvad gik forud). Der skal ligeledes orienteres om, at der kan klages over indgrebet til handlekommunen. Dette sidestilles med en klagevejledning. Såfremt der er ønske om, at der skal udarbejdes en skriftlig klagevejledning, kan skabelonen hertil rekvireres på personalenet, under Retningslinjer og procedurer. Skabelonen hedder "Klagevejledning ift. magtanvendelse".

Personalelederen skal sikre, at der udarbejdes et notat i Sensum Bosted vedr. orientering om magtanvendelse samt orientering om klagemulighed eller udlevering af klagevejledning. Dette gøre under konteksten "Administrative opgaver" og typen "Klagevejledning ift. magtanvendelse". Det er af *væsentlig betydning*, at vi kan dokumentere, at vi har orienteret samt givet oplysning om klagemulighed.

### Særligt vedr. tilbageholdelse i boligen mv.

Såfremt der er foretaget indgreb i form af at forhindre den pågældende i at forlade boligen eller et opholdsrum, eller føre den pågældende tilbage til boligen eller et opholdsrum, kan indgrebet begæres indbragt for retten. Årsagen hertil er at der er tale om administrativ frihedsberøvelse.

På nuværende tidspunkt vurderes det at det er borgers handlekommune der er forpligtiget til at begære sagen indbragt for retten. Når der foretages orientering om magt til værge eller evt. pårørende skal der derfor også orienteres om at sagen vedr. tilbageholdelse mv. kan begæres indbragt for retten via henvendelse til handlekommunen. I forhold til indbringelse for retten, er der en tidsfrist på 4 uger fra indgrebet er foretaget, hvorfor orienteringen i disse sager skal ske straks eller så hurtigt som muligt.



### **Retningslinjer for hvordan magtanvendelsesepisoderne analyseres**

Analyse af indberettede magtanvendelser foregår i en proces:

- I forbindelse med den enkelte medarbejders registrering af en magtanvendelse beskrives en række forhold vedrørende episoden i indberetningseskemaet.
- Ledelsen på tilbuddet supplerer derefter med sin vurdering af episoden, hvilket medvirker til, at analysen udbygges.
- Tilbuddets fagkonsulent bidrager til analysen i form af faglig sparring til tilbuddets leder med henblik på eventuel opfølgning.
- Dialogguide i "Koncept for kompetencer i selv- og medbestemmelsesret" kan anvendes til dialog med medarbejder. (Konceptet er under udarbejdelse).

### **Retningslinjer for arbejdsgange, der sikrer, at der på baggrund af den enkelte analyse udarbejdes forebyggende initiativer**

Ledelsen på tilbuddet har pligt til at sørge for, at der (evt. i samarbejde med fagkonsulenten) sker en vurdering af, hvorvidt der skal ske opfølgning på magtanvendelsen i medarbejdergruppen. I de tilfælde, hvor der skal ske opfølgning, har ledelsen på tilbuddet pligt til at sikre, at der på botilbuddet bliver udarbejdet forebyggende initiativer.

Forebyggende initiativer, der er foretaget for at mindske og hindre fremtidige magtanvendelser i forhold til den enkelte borger, skal fremgå af borgerens individuelle plan.

### **Retningslinjer for hvordan forebyggende initiativer formidles i medarbejdergruppen**

Tilbuddet skal tilrettelægge arbejdsgange for formidling, så alle relevante medarbejdere har det nødvendige kendskab til de forebyggende initiativer, der iværksættes for at hindre eller mindske brugen af magtanvendelser overfor den enkelte borger. Se "Koncept for kompetencer i selv- og medbestemmelsesret". (Konceptet er under udarbejdelse).

### **Et aktivt beredskab**

Uanset tilbuddets målgruppe og hyppigheden for forekomst af magtanvendelse skal det sikres, at tilbuddet har et aktivt beredskab til forebyggelse og håndtering af magtanvendelse. Et aktivt beredskab er kendetegnet ved:

- Tilstrækkelig viden om lovgivningen
- Kompetencer til at forebygge og håndtere magtanvendelser
- Klare lokale retningslinjer, der er kendt og anvendt
- At tilbuddets arbejde med magtanvendelse er velorganiseret.

I forhold til organisering af arbejdet kan det være en god ide at udpege særlige videnspersoner, sikre løbende drøftelse af emnet samt løbende undervisning og brush up for relevante medarbejdere.

## **Ansvarlig**

Tilbudsleder har det overordnede ansvar for tilbuddets arbejde med kvalitetsmodellens standard for magtanvendelse; herunder for arbejdet med de regionale retningslinjer og kvalitetsmodellens øvrige trin. Tilbudsleder inddrager og aftaler ansvarsfordeling med den øvrige ledelse og relevante medarbejdere.

## Dokumentation

Tilbudsleder skal sikre, at der foreligger dokumentation for, at man på tilbuddet arbejder i overensstemmelse med kravene i kvalitetsmodellens standard for magtanvendelse og de regionale retningslinjer.

Da registrering, indberetning og analyse sker i skemaerne i Sensum Bosted, findes dokumentationen herfor elektronisk. Derudover skal der være dokumentation for, at der udarbejdes forebyggende initiativer samt hvordan disse formidles.

## Referencer

- Standard for magtanvendelse i regi af Dansk kvalitetsmodel på det sociale område [Link](#)
- Lovbekendtgørelse om Social Service kapitel 24 §§ 124-136 samt kapitel 24a §§ 137e-137m samt ændring til Lov om Social Service lov nr. 498 af 1. maj 2019
- Bekendtgørelse nr. 1239 af 22. november 2019 om magtanvendelse og andre indgreb i selvbestemmelsesretten over for voksne samt om særlige sikkerhedsforanstaltninger for voksne og modtagepligt i boformer efter Lov om Social Service
- Bekendtgørelse nr. 1412 af 16. december 2019 om tryghedsskabende velfærdsteknologiske løsninger i relation til afsnit 7 i Lov om Social Service
- Vejledning nr. 10.148 af 14. december 2019. Vejledning om magtanvendelse og andre indgreb i selvbestemmelsesretten over for voksne, herunder pædagogiske principper
- Vejledning til indberetningsskema 1a – akut, 1a - forhåndsgodkendt, bilag 1. Socialstyrelsen.

## Yderligere oplysninger

### *Fakta om kvalitetsmodellen på det sociale område*

Dansk kvalitetsmodel på det sociale område er udviklet i et samarbejde mellem de 5 regioner og Danske Regioner.

Modellen er et resultat af de senere års øgede fokus på dokumentation og kvalitetsudvikling i den offentlige sektor. Et sådant fokus stiller større krav til de sociale tilbud om at kunne begrunde, beskrive og dokumentere den sociale indsats og dens virkninger. Og det stiller krav om løbende forbedring af indsatsen.

På det enkelte tilbud er kvalitetsmodellen et redskab, der muliggør faglig udvikling og læring blandt medarbejdere. For borgeren medfører modellen et øget fokus på en række centrale områder i indsatsen. Som konsekvens af modellens indførelse vil pårørende og offentligheden desuden kunne opnå større gennemsigtighed i tilbuddets indsats.

### *Du kan få mere viden om kvalitetsmodellen på det sociale område*

- På Region Nordjyllands hjemmeside om kvalitetsmodellen: [Link](#)
- På kvalitetsmodellens nationale hjemmeside: [www.socialkvalitetsmodel.dk](http://www.socialkvalitetsmodel.dk)

Du kan også få mere viden om modellen ved at kontakte Speciaalsektoren i Region Nordjylland på telefonnummer: 97 64 80 60.

