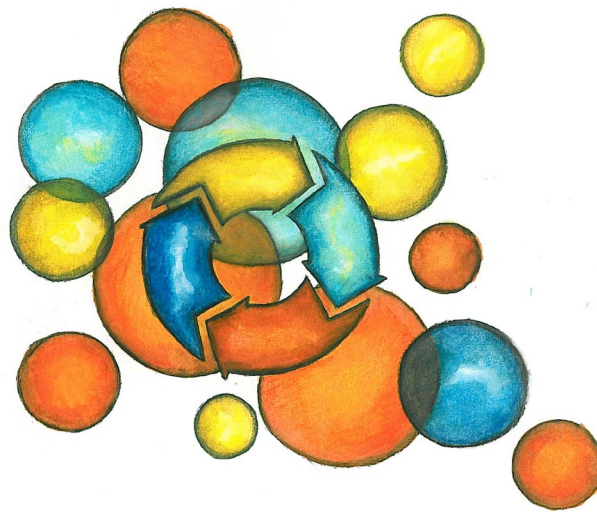


Juni 2020

---

## Dansk kvalitetsmodel på det sociale område

### Regionale retningslinjer for: Magtanvendelse på børneområdet



**Dansk kvalitetsmodel på det sociale område** er igangsat af regionerne og Danske Regioner i fællesskab. Alle regionale, sociale tilbud efter §§ 66, 107 og 108 i serviceloven er omfattet af kvalitetsmodellen.

I et samarbejde mellem regionerne er der udviklet kvalitetsstandarder inden for udvalgte temaområder. Standarderne indebærer, at der udarbejdes en række retningsgivende dokumenter med retningslinjer for, hvordan arbejdet med standarderne finder sted i praksis på sociale tilbud. I Region Nordjylland udarbejdes dokumenterne på to niveauer:

- Et fælles niveau med *regionale retningslinjer*, der er gældende for alle tilbud i Specialsektoren.
- Et lokalt niveau med *lokale retningslinjer*, der er specifikt tilpasset målgruppen og indsatsen på det enkelte tilbud.

Dette dokument udgør Specialsektorens regionale retningslinjer for kvalitetsmodellens standard for magtanvendelse på børneområdet. Med afsæt i retningslinjerne udarbejder det enkelte tilbud lokale retningslinjer.

## Indholdsfortegnelse

<b>DOKUMENTOVERBLIK</b> .....	<b>2</b>
<b>FORMÅL</b> .....	<b>3</b>
<b>FREM GANGSMÅDEN</b> .....	<b>3</b>
Retningslinjer for registrering og indberetning af magtanvendelser .....	4
Retningslinjer for hvordan magtanvendelsesepisoderne analyseres i Specialetoren .....	5
Retningslinjer for arbejdsgange, der sikrer, at der på baggrund af den enkelte analyse udarbejdes forebyggende initiativer .....	6
Retningslinjer for hvordan forebyggende initiativer formidles i medarbejdergruppen .....	6
Et aktivt beredskab .....	6
<b>ANSVARLIG</b> .....	<b>6</b>
<b>DOKUMENTATION</b> .....	<b>6</b>
<b>REFERENCER</b> .....	<b>7</b>
<b>YDERLIGERE OPLYSNINGER</b> .....	<b>8</b>

## Dokumentoverblik

<b>Indhold:</b> Regionale retningslinjer for magtanvendelse på børneområdet baseret på dansk kvalitetsmodel	<b>Anvendelsesområde:</b> Sociale tilbud i Specialetoren i Region Nordjylland efter § 66
<b>Målgruppe:</b> Ledelse og medarbejdere på Specialetorens sociale tilbud for børn	<b>Sidst revideret:</b> Juni 2020
<b>Dokumentindhold:</b> Retningslinjer for: -Hvordan magtanvendelser registreres og indberettes -Hvordan magtanvendelsesepisoderne analyseres -Arbejdsgange der sikrer, at der på baggrund af den enkelte analyse udarbejdes forebyggende initiativer -Hvordan forebyggende initiativer formidles i medarbejdergruppe	

## Formål

Denne regionale retningslinje for magtanvendelse på børneområdet er formuleret i henhold til kvalitetsmodellens standard for magtanvendelse. Retningslinjen skal medvirke til at sikre, at gældende lovgivning på området overholdes samt sikre det enkelte barns/den enkelte unges retssikkerhed i forbindelse med magtanvendelser.

Kvalitetsmodellens standard for magtanvendelse har desuden det formål at understøtte, at der arbejdes udviklingsorienteret med magtanvendelser, således der bliver bedre mulighed for at begrænse disse over for den enkelte. Magtanvendelse og andre indgreb i selvbestemmelsesretten må således kun ske undtagelsesvis og må aldrig erstatte omsorg og socialpædagogisk indsats.

Der er fokus på følgende fire centrale områder, der kan medvirke til dette:

- Registrering og indberetning
- Analyse af magtanvendelser
- Forebyggende initiativer
- Formidling af initiativerne

Desuden indeholder retningslinjen et afsnit om tilbuddets beredskab til forebyggelse og håndtering af magtanvendelse.

Retningslinjen er gældende for Specialsektorens institutioner efter servicelovens § 66.

Magtanvendelse over for børn og unge må kun anvendes, hvis der er hjemmel til det jævnfør Lov om voksenansvar for anbragte børn og unge. Magtanvendelse må aldrig erstatte omsorg og pædagogisk bistand og skal altid begrænses til det absolut nødvendige og stå i et rimeligt forhold til det, der søges opnået.

## Fremgangsmåden

Den regionale retningslinje for magtanvendelse på børneområdet fremgår i det følgende. Retningslinjerne for registrering og indberetning er udarbejdet med udgangspunkt i Lov om voksenansvar for anbragte børn og unge, den dertilhørende bekendtgørelse samt vejledning.

Med afsæt i den regionale retningslinje skal der udarbejdes lokale retningslinjer for magtanvendelse på det enkelte tilbud. De lokale retningslinjer skal indeholde oplysninger om:

- Formålet med arbejdet
- Hvad arbejdet går ud på
- Hvordan arbejdet udføres
- Hvem der er ansvarlig for arbejdets udførelse
- Hvornår arbejdet finder sted

### **Retningslinjer for registrering og indberetning af magtanvendelser**

Socialstyrelsen har udarbejdet et skema med dertilhørende vejledning til registrering og indberetning af magtanvendelser på børneområdet. Skemaet findes i Specialektorens social faglige IT-system, Bosted System, under fanebladet "Magtanvendelseskema".

Specialektorens tilbud skal registrere og indberette magtanvendelse og andre indgreb i selvbestemmelsesretten efter §§ 8-11, 14, 16 og 19 i Lov om voksenansvar for anbragte børn og unge. Det vil sige, at der skal ske registrering og indberetning ved følgende hændelser:

- Afværgehjælp - § 8
- Fysisk magtanvendelse - § 9
- Tilbageførelse ved rømning - § 10
- Tilbageholdelse ved og under anbringelse - § 11
- Isolation (gældende for sikret døgninstitution) - § 14
- Undersøgelse af person og opholdsrum, når der foreligger bestemte grunde - § 16
- Undersøgelse af person og opholdsrum ved anbringelse, besøg og fravær (gældende for sikret døgninstitution) - § 16
- Påhør eller overvågning af telefon og internet eller afbrydelse eller forhindring af adgang til telefon og internet for unge, anbragt som led i en strafferetlig dom eller kendelse - § 19

Andre former for magtanvendelse end nævnt ovenfor skal indberettes og registreres på samme skema med afkrydsning i "magtanvendelse i øvrigt" (ikke tilladt magtanvendelse).

Børn i aflastningstilbud er ikke omfattet af målgruppen for Lov om voksenansvar. Enhver magtanvendelse overfor et barn i et aflastningstilbud vil således være en ikke tilladt magtanvendelse og skal indberettes som sådan.

### **Procedure for registrering og indberetning:**

1. Medarbejderen, der har foretaget indgrebet, udfylder magtskemaet, som findes i Sensus Bosted under fanebladet "magtanvendelseskema". Registreringen skal ske straks og senest 24 timer efter, at episoden har fundet sted. Det anbefales dog, at registreringen foretages senest ved arbejdstidens ophør. Såfremt medarbejderen ikke har udfyldt skemaet / været i stand til at udfylde skemaet, bør ledelsen sørge for at udfylde skemaet. Magtanvendelsen beskrives sådan, at andre kan følge forløbet. Det vil sige, at det er nødvendigt med en *udførlig* beskrivelse af hændelsen jævnfør spørgsmålene i skemaet.
2. Socialstyrelsens skema til "supplerende oplysninger til internt brug på anbringelsesstedet" eller eget udarbejdet skema udfyldes med uddybende oplysninger om hændelsen. Skemaet findes i Bosted under fanen dokumenter på den konkrete borger ved at klikke på "Nyt fra skabelon".
3. Ledelsen på tilbuddet påfører egne kommentarer og godkender indberetningen samt sikrer fremsendelse til handlekommune via sikker mail. Mailen journaliseres i Sensus Bosted.
4. Ledelsen på tilbuddet orienterer forældremyndighedsindehaveren om registreringen af magtanvendelsen.
5. Ved magtanvendelse der har fundet sted på en intern skole skal der endvidere foretages indberetning til kommunalbestyrelsen i anbringelsesstedets beliggenhedskommune.
6. Fagkonsulent i Specialektorens administration får besked om registreringen samt supplerende oplysninger via avis i Bosted System.
7. Fagkonsulenten gennemgår indberetningen med henblik på opfølgning. Det aftales med vicekontorchef i Specialektorens administration samt den pågældende ledelse på det

enkelte tilbud, hvordan der løbende gives tilbagemelding fra fagkonsulenten. Såfremt der gives en skriftlig tilbagemelding, journaliseres denne mail til tilbuddet i Sensum Bosted under "Dokumenter/korrespondance/sagsadministration" under fanen "skriftlig korrespondance".

8. Ved månedens udgang indsender ledelsen på tilbuddet via sikker mail kopi af indberetningsskemaet sammen med eventuelle kommentarer til Socialtilsynet. Mailen journaliseres i Bosted System. Det anbefales dog, at den fremsendes umiddelbart efter godkendelsen.
9. Hvis der er begrundet mistanke om, at der er foretaget en handling, der er undergivet påtale, herunder evt. strafansvar skal anbringelsesstedets leder eller dennes stedfortræder straks sende indberetning herom til Speciaalsektorens administration og til socialtilsynet. Socialtilsynet skal vurdere om indberetningen giver anledning til tilsynsmæssige overvejelser, herunder om der skal rettes henvendelse til politiet.
10. Når tilbuddet modtager tilbagemelding på indberetningen fra den ansvarlige opholdskommune og eventuelt fra socialtilsynet, journaliseres tilbagemeldingen i mappen "Magtanvendelseskema" under fanen "Dokumenter" i Bosted System. Tilbuddet orienterer fagkonsulenten via avis i Bosted System.

## Klager

Børn og unge over 15 år eller forældremyndighedsindehaveren kan som part i sagen klage over overtrædelser af bestemmelserne i Lov om voksenansvar.

Klager skal indbringes for kommunalbestyrelsen i den opholdskommune, der har ansvaret for barnets/den unges ophold i tilbuddet, jf. voksenansvarslovens § 23 stk. 3.

Klager over afgørelser truffet af kommunalbestyrelsen kan indbringes for Ankestyrelsen.

## Oplysningspligt

Ledelsen på tilbuddet skal sikre, at såvel anbragte børn og unge som forældremyndighedsindehaveren er gjort bekendt med reglerne om magtanvendelse, herunder adgangen til at klage.

Lov om voksenansvar samt tilhørende bekendtgørelse udleveres til samtlige medarbejdere, som kvitterer over for tilbuddets ledelse ved modtagelsen.

## *Retningslinjer for hvordan magtanvendelsesepisoderne analyseres i Speciaalsektoren*

Analyse af indberettede magtanvendelser foregår i en proces:

- I forbindelse med den enkelte medarbejders registrering af en magtanvendelse beskrives en række forhold vedrørende episoden i indberetningsskemaet.
- Som supplement til beskrivelsen i indberetningsskemaet uddybes beskrivelsen med refleksioner til internt brug, jf. skema fra Socialstyrelsen "Eventuelle supplerende oplysninger til internt brug på anbringelsesstedet".
- Ledelsen på tilbuddet supplerer derefter med deres vurdering af episoden, hvilket medvirker til, at analysen udbygges.
- Tilbuddets fagkonsulent bidrager til analysen i form af faglig sparring til tilbuddets leder med henblik på eventuel opfølgning.
- Dialogguide i "Koncept for kompetencer i selv- og medbestemmelsesret" kan anvendes til dialog med medarbejder. (Konceptet er under udarbejdelse).

### **Retningslinjer for arbejdsgange, der sikrer, at der på baggrund af den enkelte analyse udarbejdes forebyggende initiativer**

Ledelsen på tilbuddet har pligt til at sørge for, at der (eventuelt i samarbejde med fagkonsulenten) sker en vurdering af, hvorvidt der skal ske opfølgning på magtanvendelsen i medarbejdergruppen. I de tilfælde, hvor der skal ske en opfølgning, har ledelsen på tilbuddet pligt til at sikre, at der bliver udarbejdet forebyggende initiativer på tilbuddet.

Forebyggende initiativer, der er foretaget for at mindske og hindre fremtidige magtanvendelser i forhold til det enkelte barn/den enkelte unge, skal fremgå af den individuelle plan.

### **Retningslinjer for hvordan forebyggende initiativer formidles i medarbejdergruppen**

Tilbuddet skal tilrettelægge arbejdsgange for formidling, så alle relevante medarbejdere har det nødvendige kendskab til de forebyggende initiativer, der iværksættes for at hindre eller mindske brugen af magtanvendelser. Se evt. "Koncept for kompetencer i selv- og medbestemmelsesret" (Konceptet er under udarbejdelse).

### **Et aktivt beredskab**

Uanset tilbuddets målgruppe og hyppigheden for forekomst af magtanvendelse skal det sikres, at tilbuddet har et aktivt beredskab til forebyggelse og håndtering af magtanvendelse. Et aktivt beredskab er kendetegnet ved:

- Tilstrækkelig viden om lovgivningen
- Kompetencer til at forebygge og håndtere magtanvendelser
- Klare lokale retningslinjer, der er kendt og anvendt
- At tilbuddets arbejde med magtanvendelse er velorganiseret.

I forhold til organisering af arbejdet kan det være en god ide at udpege særlige videnspersoner, sikre løbende drøftelse af emnet samt løbende undervisning og brush up for relevante medarbejdere.

### **Ansvarlig**

Tilbudsleder har det overordnede ansvar for tilbuddets arbejde med kvalitetsmodellens standard for magtanvendelse; herunder for arbejdet med de regionale retningslinjer og kvalitetsmodellens øvrige trin. Tilbudsleder inddrager og aftaler ansvarsfordeling med den øvrige ledelse og relevante medarbejdere.

### **Dokumentation**

Tilbudsleder skal sikre, at der foreligger dokumentation for, at man på tilbuddet arbejder i overensstemmelse med kravene i kvalitetsmodellens standard for magtanvendelse og herunder også den regionale retningslinje.

Da registrering, indberetning og analyse sker i skemaerne i Bosted System, findes dokumentationen herfor elektronisk. Derudover skal der være dokumentation for, at der udarbejdes forebyggende initiativer, samt at disse formidles.

## Referencer

- Standard for magtanvendelse i regi af Dansk kvalitetsmodel på det sociale område: [Link](#)
- Lov om voksenansvar nr. 764 af 01.08.2019.
- Bekendtgørelse af lov om voksenansvar for anbragt børn og unge nr. 810 af 13.08.2019.
- Vejledning til indberetningsskema, Socialstyrelsens hjemmeside om voksenansvar: [Link](#)
- Socialstyrelsen: Kvalitetsmodel for socialtilsyn: [Link](#)

## Yderligere oplysninger

### ***Fakta om kvalitetsmodellen på det sociale område***

Dansk kvalitetsmodel på det sociale område er udviklet i et samarbejde mellem de 5 regioner og Danske Regioner.

Modellen er et resultat af de senere års øgede fokus på dokumentation og kvalitetsudvikling i den offentlige sektor. Et sådant fokus stiller større krav til de sociale tilbud om at kunne begrunde, beskrive og dokumentere den sociale indsats og dens virkninger. Og det stiller krav om løbende forbedring af indsatsen.

På det enkelte tilbud er kvalitetsmodellen et redskab, der muliggør faglig udvikling og læring blandt medarbejdere. For borgeren medfører modellen et øget fokus på en række centrale områder i indsatsen. Som konsekvens af modellens indførelse vil pårørende og offentligheden desuden kunne opnå større gennemsigtighed i tilbuddets indsats.

Med henblik på en succesfuld implementering af kvalitetsmodellen på det sociale område uddannes der ressourcepersoner på alle tilbud. Ressourcepersonerne fungerer som tovholdere og bistår implementering af modellen i et tæt samarbejde med ledelsen.

### ***Du kan få mere viden om kvalitetsmodellen på det sociale område***

- På Region Nordjyllands hjemmeside om kvalitetsmodellen: [Link](#)
- På kvalitetsmodellens nationale hjemmeside: [www.socialkvalitetsmodel.dk](http://www.socialkvalitetsmodel.dk)

Du kan også få mere viden om modellen ved at kontakte Specialektoren i Region Nordjylland på telefonnummer: 97 64 80 60.

