



TILLÆG TIL RÅSTOFPLAN 2024

Tillæg nr. 2 til Råstofplan 2024 – Skovsted Øst

29. april 2026



REGION NORDJYLLAND
– i gode hænder

INDHOLD

1 Forord	3
2 Beskrivelse af graveområde Skovsted Øst	5
3 Tillæg til Råstofplan 2024 – Skovsted Øst	8
4 Om råstofplanen og råstofloven	10
5 Miljøvurdering	12
6 Proces og høringer	14
7 Indkomne bemærkninger	15
7.1 Første høringsperiode - hørings svar	15
7.2 Anden høringsperiode - hørings svar	18

Bilagsliste:

- Bilag 1: Landskabsvurdering af graveområde
- Bilag 2: Hørings svar fra 0., 1. offentlighedsperiode
- Bilag 3 Hørings svar fra 2. offentlighedsperiode
- Bilag 4: Sammenfattende redegørelse

1 Forord

Det er regionernes opgave at udpege graveområder, som kan dække det fremtidige behov for råstoffer og sikre råstoffernes tilgængelighed i fremtiden. Regionerne fastlægges ligeledes de overordnede retningslinjer og beskriver forudsætningerne for udlægning af graveområder og interesseområder ved at finde den rette balance mellem benyttelse og beskyttelse. Rammerne for råstofindvindingen er fastlagt i Råstofplan 2024 som blev vedtaget den 24. februar 2025.

I Råstofplan 2024 udlægges de arealer og de retningslinjer, der styrer, hvor og hvordan råstofindvindingen skal foregå. Udover at sikre indvindingsmuligheder skal planlægningen samtidig sikre at indvindingen sker i respekt for det omgivende miljø. Derfor har Regionsrådet lagt vægt på at finde en god balance mellem disse.

Med dette Tillæg nr. 2 Skovsted Øst til Råstofplan 2024 udlægges et areal på ca. 8,7 ha til graveområde til indvinding af sand, grus og sten.

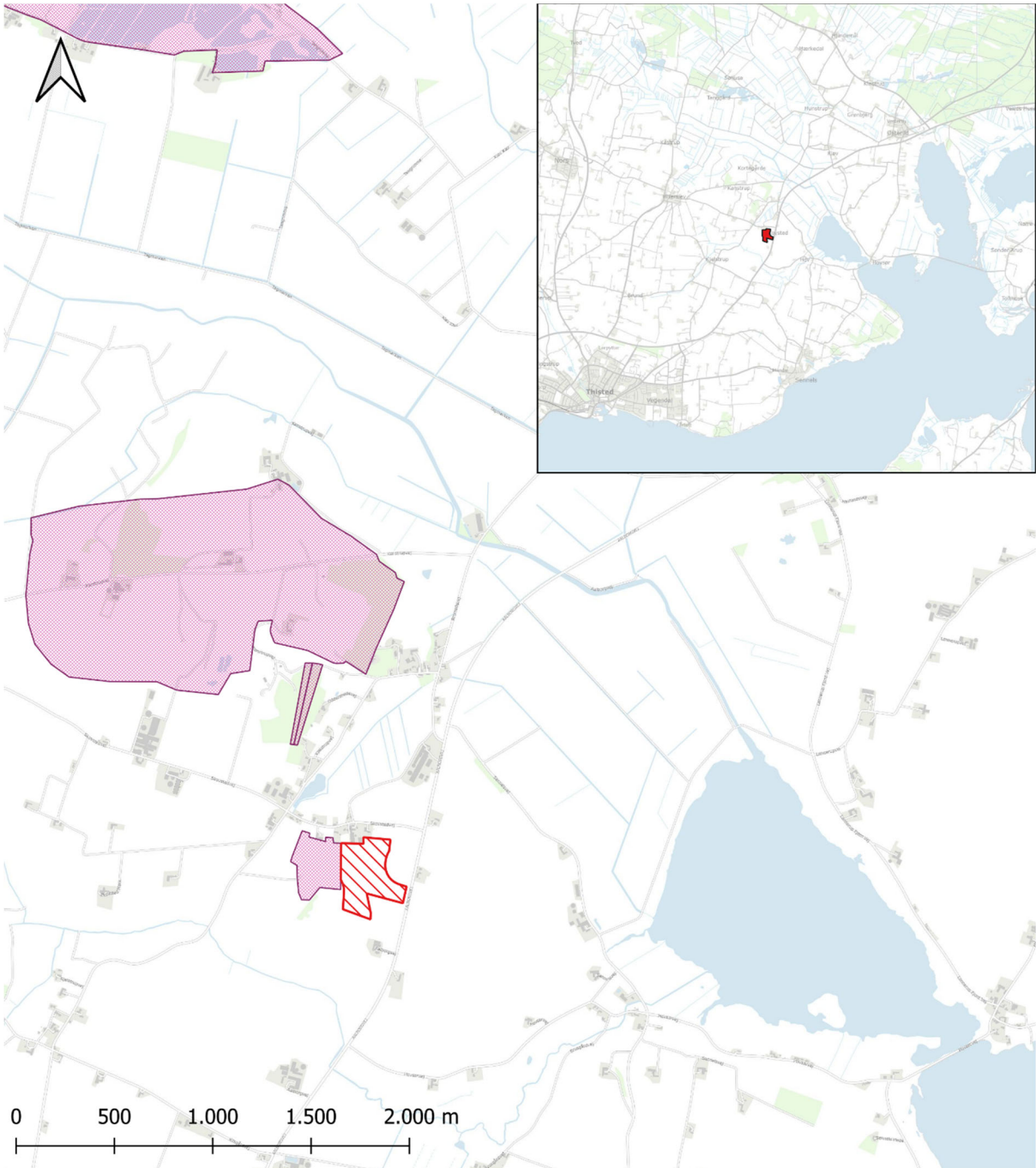
Mads Duedahl

Regionsrådsformand

2 Beskrivelse af graveområde Skovsted Øst

Region Nordjylland modtog den 6. januar 2025 en anmodning om tillæg til Råstofplan 2024 fra rådgiver Jørgen Albert Knudsen, Fjordland på vegne af lodsejer Henrik Ringgaard. Der blev anmodet om at udlægge et areal ved Skovsted i Thisted Kommune til graveområde.

Det foreslåede graveområde – herefter kaldet Skovsted Øst - ligger på matr.nr. 10a Skovsted By, Hillerslev og er på ca. 8,7 ha. Arealet drives i dag som landbrug hvorfor det primært udgøres af dyrkede marker. Der er tale om en forekomst af sand, sten og grus i en forventet dybde på 10-15 meter. Det nye graveområde ligger umiddelbart øst for et eksisterende graveområde med en aktiv råstofindvinding der forventes afsluttet indenfor en kortere årrække. Råstofferne i graveområde Skovsted Øst vil kunne bidrage til den lokale forsyning med råstoffer og regionen anser derfor graveområdet for vigtigt for den fremtidige lokale forsyning af råstoffer.



Tegnforklaring Tillæg nr. 2 - Skovsted Øst Råstofplan 2024 Råstofgraveområde Råstofinteresseområde	Jour.nr.: 1-35-71-2-3-25	
	Kort: Oversigt	Bilag: A
	Målforshold: 1:25.000	
	Udf. af: AMH / Region Nordjylland	
	Dato: 31-07-2025	Rev.:



<p>Tegnforklaring</p> <p> Tillæg nr. 2 - Skovsted Øst</p> <p> Matrikelskel</p>	<p>Jour.nr.: 1-35-71-2-3-25</p>	
	<p>Kort: Detail</p>	<p>Bilag: B</p>
	<p>Målforhold: 1:5.000</p>	
	<p>Udf. af: AMH / Region Nordjylland</p>	
	<p>Dato: 31-07-2025</p>	<p>Rev.:</p>

3 Tillæg nr. 2 Skovsted Øst til Råstofplan 2024

Området på kortet på side 6 og 7, som omfatter matr.nr. 10a Skovsted By, Hillerslev, Thisted Kommune udlægges som graveområde i Råstofplan 2024 og er omfattet af Retningslinje 1 i Råstofplan 2024:

Retningslinje 1: Anvendelse af graveområder

Indenfor de i råstofplanen udlagte graveområder må der ikke planlægges for eller etableres anlæg, der begrænser mulighederne for råstofudnyttelse. Efter endt råstofindvinding fastlægger den kommunale planlægning rammerne for den fremtidige arealanvendelse i området.

Råstofferne skal udnyttes og oparbejdes optimalt, såvel over som under grundvandsspejlet, i overensstemmelse med deres kvalitet. En tilladelse til indvinding under grundvandsspejlet kan meddeles på baggrund af en konkret vurdering af hensynene i råstoflovens § 3, herunder af grundvands- og recipientkvalitetsforholdene.

Redegørelse

Retningslinjen præciserer hensynet til, at den udpegede råstofressource skal kunne udnyttes. Retningslinjen åbner på den anden side mulighed for, at der kan planlægges for anden arealanvendelse i et graveområde, når de anvendelige råstofressourcer er udnyttet.

Retningslinjen er ikke til hinder for erhvervsmæssigt nødvendigt byggeri for landbrug og fiskeri.

Råstofindvinding under grundvandsspejlet skal også vurderes i forhold til vandområdeplanerne og Natura 2000-planerne.

Administrativt

Inden for råstofplanens graveområder er regionen forpligtet til at meddele tilladelse til råstofindvinding under hensyntagen til særlige beskyttelsesinteresser, herunder fortidsminder og beskyttede naturtyper m.v. Der kan ske mindre justeringer ved afgrænsning af råstoffilladelser i forhold til graveområdernes afgrænsning.

Graveområder er råstofholdige områder, hvor råstofinteresserne på baggrund af en afvejning af de interesser, der er nævnt i råstoflovens § 3, er prioriteret højt i forhold til andre interesser, og hvor indvinding må forventes koncentreret i planperioden.

Region Nordjylland har afvejet forslaget til graveområde efter råstoflovens¹ § 3. Herunder, at der på den ene side skal lægges vægt på råstofressourcens omfang og kvalitet, at ressourcens udnyttelse skal sikres og at der skal tages erhvervsmæssige hensyn. Og på den anden side, at der skal lægges vægt på miljøbeskyttelse og vandforsyningsinteresser, beskyttelse af arkæologiske og geologiske interesser, naturbeskyttelse, landskabelige værdier, rekreative interesser, jord- og skovbrugsmæssige interesser m.v.

¹ Lovbekendtgørelse nr. 1230 af 20. november 2024 om råstoffer

Regionens afvejning efter råstoflovens § 3 er foretaget på baggrund af afgrænsningsudtalelsen, miljørapporten, landskabsvurderingen samt de indkomne hørings svar. Det er regionens vurdering, at Skovsted Øst kan medtages som graveområde i Råstofplan 2024. Det indgår i vurderingen, at graveområdet vil kunne bidrage til den fremtidige lokale forsyning med råstoffer og at området ligger i umiddelbar tilknytning til en eksisterende og aktiv råstofgrav. Det er endvidere regionens vurdering at planen alene vil medføre en begrænset eller moderat påvirkning af råstofgravens omgivelser, herunder i forhold til naboer, trafik og landskab. Jævnfør den uddybende landskabsvurdering vil en råstofindvinding indenfor graveområdet Skovsted Øst medføre en begrænset påvirkning af det udpegede landskab øst for Aalborgvej i selve indvindingsfasen. Efter endt indvinding og efterbehandling vurderes påvirkningen af samme område at være ubetydelig.

Samlet set er det Region Nordjyllands vurdering at det foreslåede graveområde Skovsted Øst kan udlægges som graveområde i Råstofplan 2024.

4 Om råstofplanen og råstofloven

En af Region Nordjyllands vigtige opgaver er at lave en samlet råstofplan for hele regionen. Råstofplanen fastlægger, hvor der kan graves sand, grus og sten, ler, kalk, sphagnum samt moler.

Det overordnede mål med planlægningen er at fastlægge den regionale råstofpolitik inden for rammerne af den nationale råstofpolitik, således som den kommer til udtryk gennem råstofloven. Dette skal ske med henblik på, at råstofinteresserne kan indgå på lige fod med de øvrige arealinteresser i udarbejdelse af den sammenfattende kommuneplanlægning.

Planlægningen skal ifølge vejledningen om administrationen af råstofloven sikre, at der er udlagt områder, der kan opfylde behovet for råstoffer i mindst 12 år.

Råstofloven har til formål at sikre en optimal og bæredygtig udnyttelse af råstofforekomsterne, som det fremgår af lovens formålsparagraffer:

Råstoflovens formålsparagraffer

§ 1. Lovens formål er at sikre:

1) at udnyttelsen af råstofforekomsterne på land og hav sker som led i en bæredygtig udvikling efter en samlet interesseafvejning og efter en samlet vurdering af de samfundsmæssige hensyn, der er nævnt i § 3,

2) at indvinding og efterbehandling tilrettelægges således, at det efterbehandlede areal kan indgå som led i anden arealanvendelse,

3) en råstofforsyning på længere sigt,

4) at råstofferne anvendes i forhold til deres kvalitet, og

5) at naturbundne råstoffer i videst muligt omfang erstattes af affaldsprodukter.

§ 2. Loven omfatter sten, grus, sand, ler, kalk, kridt, tørv, muld og lignende forekomster. Loven gælder ikke for råstoffer, der er omfattet af lov om anvendelse af Danmarks undergrund.

§ 3. Ved lovens anvendelse skal der på den ene side lægges vægt på råstofressourcernes omfang og kvalitet og en sikring af råstofressourcernes udnyttelse samt tages erhvervsmæssige hensyn. På den anden side skal der lægges vægt på miljøbeskyttelse og vandforsyningsinteresser, beskyttelse af arkæologiske og geologiske interesser, naturbeskyttelse, herunder bevarelsen af landskabelige værdier og videnskabelige interesser, rekreative interesser, en hensigtsmæssig byudvikling, infrastrukturanlæg, herunder energiproducerende anlæg, jord- og skovbrugsmæssige interesser, sandflugtsbekæmpelse og risiko for oversvømmelse eller erosion af kysten, fiskerimæssige interesser, ulemper for skibs- og luftfarten samt ændringer i strøm- og bundforhold.

Regionerne sikrer muligheden for råstofforsyningen ved at udføre kortlægning og planlægning af råstofindvindingen i de regionale råstofplaner. Heri fastsættes overordnede retningslinjer for indvindingen, herunder udpegning af graveområder og råstofinteresseområder.

Råstoflovens § 5a og § 6a beskriver hvordan råstofplanen udarbejdes. Udarbejdelse af et tillæg til råstofplanen skal foregå efter de samme procedurer, som ved udarbejdelsen af selve råstofplanen, det vil sige:

- Indkaldelse af ideer og forslag m.v. til planlægningsarbejdet (For-offentlighedsfase), herunder indkaldelse af forslag til, indholdet af miljørapporten for tillægget i henhold til lov om miljøvurdering af planer og programmer. Denne offentlighedsfase varer 8 uger. De indkomne bemærkninger skal danne grundlag for Regionsrådets beslutninger om, hvorvidt der kan udlægges et graveområde på arealet.
- Høring af forslaget til udlæg af nyt graveområde med tilhørende miljørapport (2. offentlighedsfase). Forslaget sendes i en ny offentlighedsfase på 8 uger. På baggrund af de indkomne bemærkninger beslutter Regionsrådet, om graveområdet skal udlægges.

5 Miljøvurdering

Tillæg til råstofplanen er omfattet af krav om miljøvurdering efter miljøvurderingsloven², idet råstofplanen fastlægger rammer for projekter, som er omfattet af lovens § 8, bilag 1 og 2.

Formålet med miljøvurderingen er at belyse og vurdere konsekvenser for miljøet. Derfor har miljøvurderingen udgjort en del af beslutningsgrundlaget for tillægget til Råstofplan 2024.

Regionen har hørt berørte myndigheder om selve afgrænsningen af miljøvurderingen. De indkomne bemærkninger har sammen med miljøvurderingslovens miljøparametre dannet grundlaget for omfanget af miljøvurderingen af tillægget til Råstofplan 2024.

Afgrænsningsudtalelsen er en vigtig forudsætning for den følgende udarbejdelse af miljørapporten (miljøvurderingen) på baggrund af miljøvurderingslovens bilag 4, der overordnet beskriver krav til indholdet af miljørapporten.

Afgrænsningen af de sandsynlige og væsentlige miljøpåvirkninger gennemføres i forhold til miljøparametrene:

- Biologisk mangfoldighed
- Jordbund og vand
- Landskab
- Menneskers sundhed
- Luft klima og ressourceforbrug

Afgrænsningen gennemføres for at identificere de parametre, hvor der kan være sandsynlighed for en væsentlig miljøpåvirkning, og som derfor skal vurderes nærmere i miljørapporten.

De miljøparametre, der ikke forventes at blive påvirket væsentligt, vil ikke indgå i miljørapporten. Afgrænsningsudtalelsen er udarbejdet med henblik på at afgrænse miljørapporten, herunder en identifikation af:

- De miljøpåvirkninger, som bliver en konsekvens – direkte eller indirekte – af tillægget til Råstofplan 2024.
- Fastlægge den overordnede vurderingsmetode for miljørapporten.
- Afgrænsning af miljøparametre, hvor der med nuværende viden om Råstofplan 2024 og de indkomne forslag til nye graveområder ikke vurderes at være en væsentlig påvirkning.

Afgrænsningen af forslaget til tillægget ved Skovsted Øst, peger på følgende miljøparametre, hvor det ikke kan afvises, at en eventuel råstofindvinding kan have en væsentlig påvirkning på miljøet:

- Landskab, idet området ligger indenfor område udpeget til større sammenhængende landskab i Kommuneplanen for Thisted Kommune
- Befolkning i forhold til gener fra støj, støv og vibrationer
- Kumulative effekter mellem eksisterende graveområder og det nye graveområde.

Det vil derfor kun være disse tre parametre, der vurderes i den særskilte miljørapport.

² Lovbekendtgørelse nr. 4 af 3. januar 2023 om miljøvurderinger.

Miljøvurderingsprocessen kan opdeles i følgende faser:

Fase 0: Information

Myndigheden skal sikres at offentligheden, berørte myndigheder og stater på et tidligt tidspunkt i forløbet informeres om beslutningsproces m.v.

Fase 1: Afgrænsningsfasen

Myndigheden foretager en afgræsning af hvilke emner, som skal medtage i miljørapporten. Afgrænsningen sendes til kommentering hos berørte myndigheder (8 ugers høring).

Fase 2: Miljørapporten

Region Nordjylland får udarbejdet en miljørapport, der giver en beskrivelse af Tillæg nr. 2 Skovsted Øst og dennes miljøpåvirkninger.

Fase 3: Offentlig høring

Miljørapporten sendes i offentlig høring sammen med Tillæg nr. 2 Skovsted Øst til Råstofplan 2024 i 8 uger.

Fase 4: Beslutning

Efter den offentlige høring behandles og vurderes indsigelser og bemærkninger. Der udarbejdes en sammenfattende redegørelse, som blandt andet forholder sig til høringsindlæggene. Resultatet af høringen vil indgå i myndighedernes beslutning om, hvorvidt tillægget til råstofplanen skal vedtages.

Selve miljøvurderingen af tillægget er udarbejdet i en separat miljørapport.

6 Proces og høringer

Råstofloven og miljøvurderingsloven fastsætter rammerne for den proces, der skal følges ved udarbejdelsen af et tillæg til råstofplanen som beskrevet i kapitel 4 og 5. Processen sikrer blandt andet, at offentligheden, relevante myndigheder og organisationer samt berørte naboer høres, og at der udarbejdes et forslag til tillæg til Råstofplan 2024 samt en miljørapport der inddrager de synspunkter, der er fremkommet i forbindelse med høringerne.

Udarbejdelse af Tillæg nr. 2 Skovsted Øst til Råstofplan 2024 samt tilhørende miljørapport gennemgår to høringsperioder som beskrevet i det følgende:

1. Indkaldelse af ideer og forslag m.v. til planlægningsarbejdet (0-1. offentlighedsfase) samt indkaldelse af forslag til afgrænsning af indholdet i tilhørende miljørapport. Denne offentlighedsfase varer 8 uger, her høres offentligheden, berørte myndigheder og organisationer med en væsentlig interesse. De indkomne bemærkninger skal danne grundlag for udarbejdelsen af et forslag til tillæg til Råstofplan 2024 samt miljørapport.
2. Høring af forslaget til tillæg til Råstofplan 2024 samt tilhørende miljørapport (2. offentlighedsfase). I denne høring på 8 uger høres offentligheden, berørte myndigheder og organisationer samt naboer med en væsentlig individuel interesse. På baggrund af de indkomne bemærkninger beslutter Regionsrådet, om tillægget til Råstofplan 2024 kan vedtages.

Første høringsperiode (0-1. offentlighedsfasen) fandt sted i perioden fra den 8. maj 2025 til den 3. juli 2025. Regionen modtog i alt 6 høringssvar. Regionens behandling af de indkomne høringssvar kan ses i kapitel 7. Den fulde ordlyd af de indsendte høringssvar fremgår af bilag 2.

På baggrund af den faglige vurdering og de indkomne bemærkninger udarbejdede regionen en miljørapport samt forslag til tillæg nr. 2 Skovsted Øst til Råstofplan 2024. Regionsrådet besluttede den 27. oktober 2025 at sende forslaget til tillæg samt miljørapporten i 8 ugers offentlig høring ved berørte myndigheder og organisationer samt berørte naboer med en væsentlig individuel interesse.

Anden høringsperiode (2. offentlighedsfasen) fandt sted i perioden fra den 29. oktober 2025 til den 30. december 2025. Regionen modtog i denne høring i alt 6 høringssvar. Resultatet af høringen indgår i beslutningen om, hvorvidt tillægget til råstofplanen skal vedtages. Regionens behandling af de indkomne høringssvar kan ses i kapitel 7. Den fulde ordlyd af de indsendte høringssvar fremgår af bilag 3. Ligeledes er der udarbejdet en sammenfattende redegørelse (bilag 4) for miljøvurderingen, som blandt andet forholder sig til høringsindlæggene.

7 Indkomne bemærkninger

Her præsenteres de indkomne bemærkninger fra den første 8 ugers høring (0-1. offentlighedsfase) af anmodningen om tillæg til Råstofplan 2024 samt afgrænsningsudtalelsen for miljørapporten. Høringen løb i perioden 8. maj 2025 til den 3. juli 2025. Ligeledes præsenteres indkomne bemærkninger fra den anden 8 ugers høring (2. offentlighedsfase), hvor forslaget var i høring ved berørte myndigheder og organisationer samt øvrige parter. 2. offentlighedsfase løb i perioden fra den 29. oktober 2025 til den 30. december 2025.

Bemærkninger fra de enkelte afsendere er gengives nedenfor i hovedtræk efterfulgt af regionens vurdering. Høringssvarene er indsat i bilag 2 og 3 i deres fulde ordlyd.

7.1 Første høringsperiode - høringssvar

Høringssvar fra Etablissement- og Terrænkommendoen

Etablissement- og Terrænkommendoen oplyser i deres høringssvar at de ikke har bemærkninger i forbindelse med den fremsendte høring, herunder afgrænsningsnotat og væsentlighedsvurdering.

Administrationens vurdering: Høringssvaret fra Etablissement- og Terrænkommendoen tages til efterretning

7.1.1 Høringssvar fra Erhvervsministeriet

Erhvervsministeriet oplyser, at man ikke har modtaget bemærkninger fra de relevante styrelser til den fremsendte høring. Det fremgår af høringssvaret at høringen internt har været sendt til følgende af Erhvervsministeriets styrelser: ERST, SIK, KFST, PVS, NH, FTnet og SFS.

Administrationens vurdering: Høringssvaret fra Erhvervsministeriet tages til efterretning

7.1.2 Høringssvar fra Thisted Kommune

Thisted Kommune har fremsendt en række bemærkninger i forbindelse med den fremsendte høring om at medtage matr.nr. 10a, Skovsted By, Hillerslev, i råstofplanen som råstofområde.

Vandløb: Projektet må ikke hindre målopfyldelse i det målsatte vandløb Skiveren - Nord (Moderat tilstand). Og det må ikke ændre tilstanden i nærliggende beskyttede vandløb. Det fremsendte materiale belyser ikke fuldt ud, hvordan vandføringerne i vandløbene kan blive påvirket.

Natur: Det fremsendte materiale (afgrænsningsnotatet) dækker fuldt ud en vurdering af naturforholdene.

Åbent land: Der er et beskyttet dige i det sydlige skel af matriklen. Diget må ikke påvirkes eller på nogen måde undergå tilstandsændringer. Dette er allerede medtaget i afgrænsningsnotatet.

Der er en gravhøj på matriklen som afkaster 100 m fortidsmindebeskyttelseslinje. I ansøgningen er der "tegnet uden om" denne, men det skal fortsat sikres, at der ikke sker tilstandsændringer inden for fortidsmindebeskyttelseslinjen. Der gøres opmærksom på at der tillige finde fortidsmindebeskyttelseslinjer i det sydvestlige hjørne af matriklen.

Størstedelen af matriklen ligger inden for et Større sammenhængende landskab jf. Kommuneplan 2025 retningslinje 9.1d: d) *I større sammenhængende landskaber skal visuelle og landskabelige sammenhænge sikres. De større sammenhængende landskaber skal friholdes for nye større tekniske anlæg og større byggerier, der slører de visuelle sammenhænge.* Myndigheden skal således i behandlingen af sagen forholde sig til den landskabelige påvirkning og ved vilkår og eventuelle afbødende foranstaltninger og efterbehandling sikre at projektet ikke væsentligt tilsidesætter kommuneplanens retningslinje og større sammenhængende landskaber.

Grundvand: Miljørapporten vil afklare, om der er mulighed for, at der vil foregå råstofindvinding under grundvandsspejl. Først når der kommer en ansøgning om råstoff tilladelse, vil Thisted Kommune - hvis nødvendigt - udarbejde en tilladelse til vandindvinding under grundvandsspejl.

Administrationens vurdering: I forhold til vandløb er det i selve afgrænsningsnotatet uddybet og præciseret, at planforslaget efter administrationens vurdering ikke vil medføre en tilstandsændring af vandløb. I forhold til fortidsminder er der ikke overlap mellem det foreslåede graveområde og beskyttelseslinje for fortidsminder. I forbindelse med en efterfølgende råstoff tilladelse blive stillet de relevante vilkår til sikring af fortidsmindet. Med udgangspunkt i den udarbejdede landskabsvurdering (vedlagt som bilag) er det administrationens vurdering, at planforslaget ikke vil give anledning til en væsentlig påvirkning af de landskabelige interesser og dermed ikke væsentligt vil tilsidesætte kommuneplanens retningslinje.

7.1.3 Hørings svar fra Museum Thy

Museum Thy har foretaget arkivalisk kontrol af ovennævnte projektudkast med det formål at lokalisere eventuelle spor efter menneskelige aktiviteter, der er omfattet af Museumslovens § 27, dvs.: Strukturer, konstruktioner, bygningsgrupper, bopladser, grave og gravpladser, flytbare genstande og monumenter og den sammenhæng, hvori disse spor er anbragt (jf. Museumslovens § 27 stk. 1).



Museet anbefaler, at der foretages en arkæologisk forundersøgelse for at minimere risikoen for forsinkelser som følge af arkæologiske fund under anlægsarbejdet. Museet oplyser at man kender til tidligere registrerede væsentlige fortidsminder i umiddelbar nærhed af projektområdet. Vurderingen er foretaget på baggrund af dels arealets størrelse (8,7 ha) og karakter og dels museets kendskab til lokalområdet.

Administrationens vurdering: Høringssvaret fra Museum Thy tages til efterretning. En kommende indvinder anbefales at foretage en arkæologisk forundersøgelse forud for opstart af råstofindvinding.

7.1.4 Høringssvar fra Styrelsen for Grøn Arealomlægning og Vandmiljø (SGAV)

Styrelsen for Grøn Arealomlægning og Vandmiljø (SGAV) oplyser i deres høringssvar at styrelsen ikke foretager sagsbehandling af planforslag i foroffentlighedsfasen. SGAV har derfor ikke kigget på det fremsendte materiale.

Administrationens vurdering: Høringssvaret fra SGAV tages til efterretning

7.1.5 Høringssvar fra Vejdirektoratet

Vejdirektoratet gør opmærksom på at det anmeldte graveområde grænser op til Aalborgvej, statsvej 427, Thisted – Fjerritslev. Følgende forhold skal derfor iagttages.

Vejbyggelinje

En del af graveområdet ser ud til at være indenfor vejbyggelinjen inkl. højde- og passagetillægget for Aalborgvej. Graveområdet inkl. skråningsanlæg skal respektere vejbyggelinjen inkl. højdeforskels- og passagetillæg, medmindre Vejdirektoratet har givet tilladelse efter vejlovens § 40, stk. 2. Graveområdet skal derfor trækkes længere væk fra statsvej 427, således graveområdet inkl. skråningsanlæg til enhver tid ligger uden for vejbyggelinjen.

Vi gør i den forbindelse opmærksom på, at jo større afgravningen/skråningsanlægget bliver, jo større bliver højdeforskelstillægget, og jo længere afstand skal der være mellem statsvejen og graveområdet være. Hvis graveområdet ønskes placeret indenfor vejbyggelinjen inkl. højde- og passagetillægget for Aalborgvej, skal der ansøges om etablering af anlæg inden for vejbyggelinjen efter vejlovens § 40, stk. 2.

Adgangsvej

Graveområdet skal vejbetjenes via den eksisterende vejadgang fra kommunevejen Kjelstrupvej. Der kan ikke forventes at blive meddelt tilladelse til etablering af direkte vejadgang til statsvej 427, Thisted – Fjerritslev for graveområdet.

Administrationens vurdering: Der er lavet en mindre korrektion af graveområdets afgrænsning mod statsvej 427, således at der ikke er overlap med vejbyggelinjen mod statsvej 427. I forhold til skråningsanlæg og højdeforskelstillæg kan dette først vurderes når der foreligger en endelig ansøgning om tilladelse til indvinding af råstoffer. I den forbindelse vil det blive vurderet om der skal søges om tilladelse efter vejlovens § 40, stk. 2 og der vil i selve indvindingstilladelsen blive stillet de relevante vilkår. I forbindelse med en ansøgning om tilladelse til indvinding af råstoffer vil Vejdirektoratet blive hørt og samordningspligten finder anvendelse.

7.2 Anden høringsperiode - hørings svar

7.2.1 Hørings svar fra Etablissement- og Terrænkommendoen

Etablissement- og Terrænkommendoen oplyser i deres hørings svar at de ikke har bemærkninger i forbindelse med den fremsendte høring af forslag til tillæg nr. 2 Skovsted Øst til Råstofplan 2024.

Administrationens vurdering: Hørings svaret fra Etablissement- og Terrænkommendoen tages til efterretning

7.2.2 Hørings svar fra Erhvervsministeriet

Erhvervsministeriet oplyser, at man ikke har modtaget fra nogle af styrelser til den fremsendte høring af forslag til tillæg nr. 2 til Råstofplan 2024. Det fremgår af hørings svaret at høringen har været sendt til følgende af Erhvervsministeriets styrelser: ERST, SIK, KFST, PVS, NH, FTnet og SFS.S

Administrationens vurdering: Hørings svaret fra Erhvervsministeriet tages til efterretning

7.2.3 Hørings svar fra Thisted Kommune

Thisted Kommune gør opmærksom på, at det beskyttede dige mod syd og områdets fortidsminder ikke må udsættes for tilstandsændringer i forbindelse med en kommende råstofindvinding.

Kommunen gør videre opmærksom på, at størstedelen af det nye graveområde ligger indenfor Større sammenhængende landskab jf. Kommuneplan 2025. Ved behandling af en konkret ansøgning skal myndigheden derfor forholde sig til den landskabelige påvirkning og sikre, at projektet ikke tilsidesætter kommuneplanens retningslinje væsentligt.

Kommunen bemærker endvidere, at det fra kommunens side forudsættes, at der bliver vejadgang til Kjelstrupvej via råstofgraven der ligger umiddelbart vest for det nye graveområde. Der kan således ikke forventes tilladelse til vejadgang til Skovstedvej nord for graveområdet. Kommunen bemærker endvidere, at der i forbindelse med tilladelse til vejadgang stilles en række vilkår vedrørende asfaltering, renholdelse, oversigtsforhold m.v.

Administrationens vurdering: Der er ikke direkte overlap mellem graveområdet og det beskyttede dige mod syd eller beskyttelseslinje mod fortidsminde. I forbindelse med afgrænsningen af miljørapporten er det vurderet, at der ikke vil være en påvirkning af beskyttede diger eller fortidsminder. Med udgangspunkt i den udarbejdede landskabsvurdering (vedlagt som bilag) er det endvidere administrations vurdering, at planforslaget ikke vil give anledning til en væsentlig påvirkning af de landskabelige interesser og dermed ikke vil tilsidesætte kommuneplanens retningslinje væsentligt.

Når/hvis der indsendes en konkret ansøgning om råstofindvinding indenfor graveområdet foretages der en vurdering af det ansøgte projekt og der vil stillet relevante vilkår der sikrer diget og fortidsmindet mod tilstandsændring. Tilsvarende vil der blive stillet vilkår til bl.a. efterbehandlingen der sikrer de landskabelige interesser.

Regionen noterer sig Thisted Kommunes bemærkninger om vejadgang. Råstoflovens § 3 fastlægger de hensyn regionen skal varetage i forbindelse med lovens anvendelse, herunder i forbindelse med udlægning af nye graveområder. Trafikale hensyn indgår ikke som et sagligt hensyn efter råstoflovens § 3 og regionen kan dermed ikke fastsætte forudsætninger for placering af vejadgang eller tilsvarende. Spørgsmålet om vejadgang behandles af vejmyndigheden, i dette tilfælde kommunen, når der foreligger en konkret ansøgning fra indvinder.

7.2.4 Høringssvar fra Skovstedvej 46, Thisted

Ejere og beboere på Skovstedvej 46, 7700 Thisted har indsendt et høringssvar. Ejendommen ligger umiddelbart nord for det nye graveområde Skovsted Øst. I høringssvaret anmodes Region Nordjylland om ikke at udlægge området ved Skovsted Øst til graveområde i Råstofplan 2024.

Det anføres i høringssvaret at en kommende råstofindvinding kan medføre nabogener i form af bl.a. støj, vibrationer, støv, trafik, bygningskader samt værditab af ejendom. Det anføres endvidere at en råstofindvinding vil kunne medføre en forringelse af områdets natur og landskab.

Konkret er der i høringssvaret et ønske om at der holdes en afstand på mindst 50 meter fra råstofgraven til nærmeste beboelse, at der etableres beplantede volde mod nærmeste nabobeboelse, at der foretages støjmålinger samt fotoregistrering og byggetekniske undersøgelser af de nærmeste bygninger. Det foreslås at der tages initiativ til en form for erstatnings- og kompensationsordning der kan dække skader ved nabobeboelser. Der er endvidere et generelt ønske om myndighedens støtte og rådgivning i den konkrete sag.

Administrationens vurdering: Miljørapporten omfatter bl.a. en gennemgang af støj, vibrationer, støv og trafik i forhold til befolkning og menneskers sundhed. Det er i miljørapporten vurderet, at påvirkningen af befolkning og af menneskers sundhed vil være begrænset negativ for så vidt angår støj og støv og moderat negativ for så vidt angår trafik. Det vurderes i miljørapporten at Miljøstyrelsens vejledende støjgrænser vil kunne overholdes ved en kommende råstofindvinding evt. ved etablering af støjvolde, hensigtsmæssig placering af maskiner m.v. I forhold til trafik peges der på at der skal sikres gode oversigtsforhold ved udkørsel og at der skal opsættes relevante færdselstavler.

Når der foreligger en konkret ansøgning om råstofindvinding foretager regionen en vurdering af ansøgningen og de påvirkninger den giver anledning til. Det klare udgangspunkt er, at en råstofindvinding skal overholde Miljøstyrelsens vejledende støjkrav. Dette vil typisk ske ved at holde tilstrækkelig afstand til nærmeste nabobeboelser og/eller ved etablering af volde. Som udgangspunkt kan det forventes at der vil blive holdt en afstand på mindst 50 meter mellem råstofgraven og nærmeste beboelsesejendomme. Ligeledes må en råstofindvinding ikke medføre væsentlige støvgener for områdets beboelsesejendomme. I den endelige tilladelse vil der blive stillet relevante vilkår i forhold til bl.a. støv, støj, landskab og natur.

Værdiforringelse af fast ejendom og trafikale forhold udenfor råstofgraven er ikke hensyn, der kan varetages efter råstoflovens § 3. Regionen kan derfor ikke opstille forudsætninger i Råstofplanen eller efterfølgende stille vilkår i selve råstofstilladelsen vedrørende disse problemstillinger. Regionen bemærker, at Thisted Kommune som vejmyndighed har oplyst, at der ikke kan forventes tilladelse til vejadgang fra graveområdet Skovsted Øst til Skovstedvej (nord for graveområdet). På den baggrund må det forventes at vejadgangen bliver til Kjelstrupvej (vest for graveområdet) svarende til den nuværende adgang for den aktive råstofgrav vest for Skovsted Øst.

7.2.5 Høringssvar fra Styrelsen for Grøn Arealomlægning og Vandmiljø (SGAV)

Styrelsen for Grøn Arealomlægning og Vandmiljø (SGAV) gør opmærksom på, at det beskyttede dige som grænser op til graveområdet mod syd potentielt kan udgøre levested for markfirben der er omfattet af individbeskyttelse. Styrelsen gør opmærksom på at der skal iværksættes nødvendige afværgeforanstaltninger hvis det ikke kan afvises, at anlægs- eller graveaktiviteter kan medføre forsættigt drab på enkeltindivider. Styrelsen bemærker at det i givet fald skal sikres, at der foretages en målrettet feltundersøgelse af jord-/stendiget forud for indgreb.

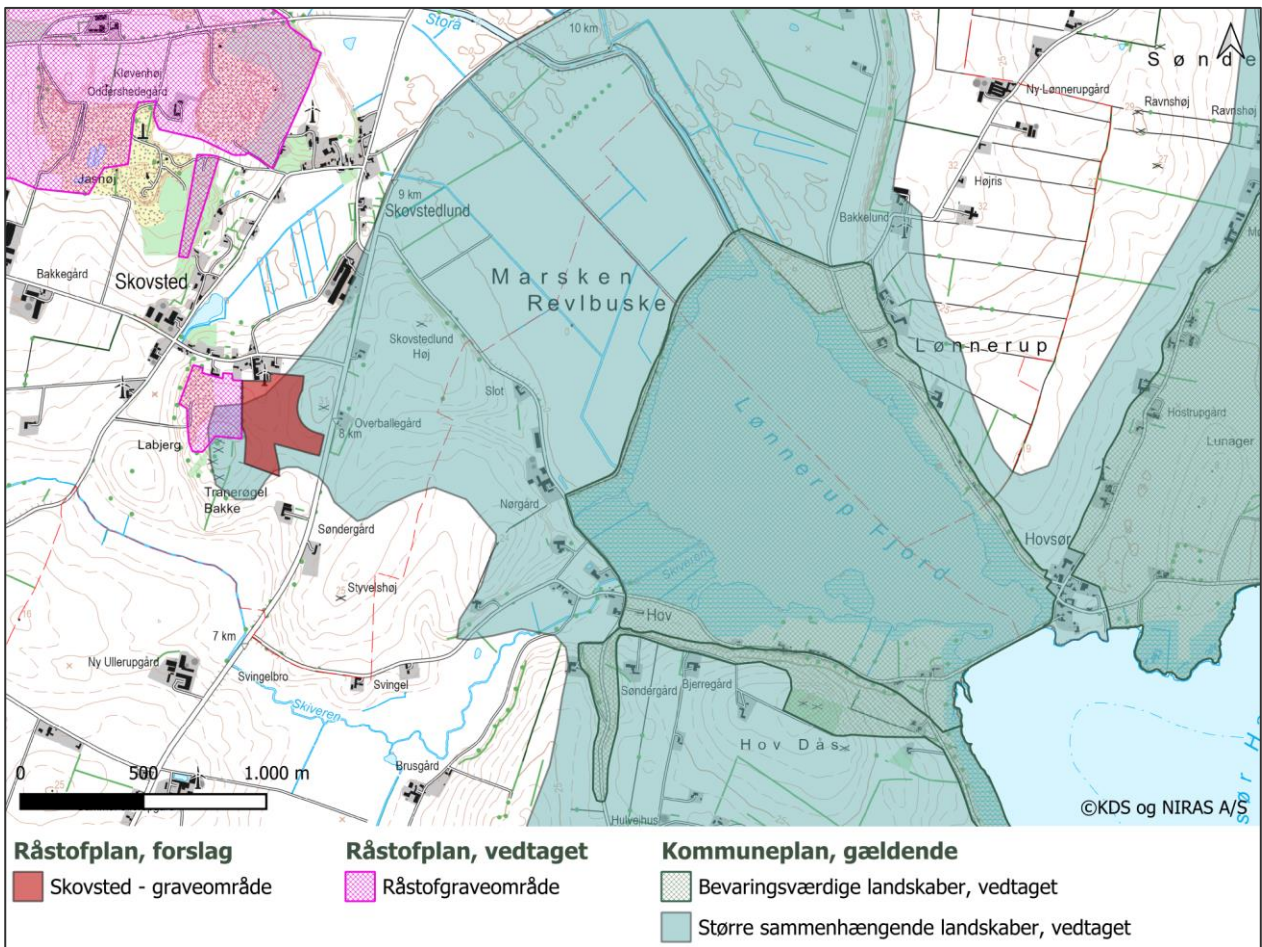
Det fremgår af høringssvaret fra SGAV, at bemærkningerne ikke har indsigelseskarakter.

Administrationens vurdering: Det omtalte sten- og jorddige ligger i skel i den sydligste del af graveområdet. Der er altså ikke konflikt mellem selve graveområdet og det beskyttede dige og der er ikke grund til at antage, at planen vil medføre direkte påvirkning eller beskadigelse af diget. På baggrund af en konkret efterfølgende ansøgning om råstofindvinding i graveområdet vil der i en tilladelse til indvinding af råstoffer være vilkår om respektafstand til såvel naboskellet som til det beskyttede dige.

7.2.6 Høringssvar fra Fjordland

Seniormiljøkonsulent Jørgen Albert Knudsen fra rådgivningsvirksomheden Fjordland gør opmærksom på en teknisk fejl i det fremsendte materiale. I forslaget er nævnt årstallet 2024 for den første høring hvor der rettelig skal stå 2025. Derudover har Fjordland ingen bemærkninger til det fremsendte.

Administrationens vurdering: Fejlen er rettet i det endelige dokument.



Landskabsvurdering af graveområde

Skovsted

Region Nordjylland

Dato: 11. juli 2025

Indhold

1.	Intro	3
2.	Skovsted, Thisted Kommune	4
2.1.	Større sammenhængende landskab.....	4
2.1.1.	Landskabets karakter og sårbarhed.....	5
2.1.2.	Gravearbejdets omfang	6
2.1.3.	Vurdering af gravearbejdets påvirkning på landskabet.....	6
3.	Vurderingsmetode	8
	Sårbarhed	8
	Geografisk udbredelse af miljøpåvirkningen	8
	Intensitet af miljøpåvirkningen.....	9
	Varighed af miljøpåvirkningen.....	9
	Vurderet påvirkningsgrad	9

Rev.nr.	Dato	Beskrivelse	Udarbejdet af	Kontrolleret af	Godkendt af
1	11-07-2025	Notat - landskabsvurdering	BRE	MEBJ	BRE

1. Intro

Vurderingen i dette notat omfatter et ca. 8,7 ha stort område på matr.nr. 10a Skovsted By, Hillerslev, der ligger i direkte tilknytning til det eksisterende graveområde Skovsted. Området ligger inden for en udpegning af større sammenhængende landskab i Kommuneplan 2025-2037 for Thisted Kommune samt ca. 1 km vest for udpegning af et bevaringsværdigt landskab (Thisted Kommune, 2025).

Formålet med notatet er at vurdere, i hvilken grad råstofindvinding i det foreslåede graveområde vil påvirke landskabet og særligt de udpegede landskabsinteresser. Vurderingen laves i forbindelse med tillæg til Råstofplan 2024 og laves med den vurderingsmetode, der lå til grund for miljøvurdering af Råstofplan 2024. Vurderingsparametrene er listet i kapitel 3.

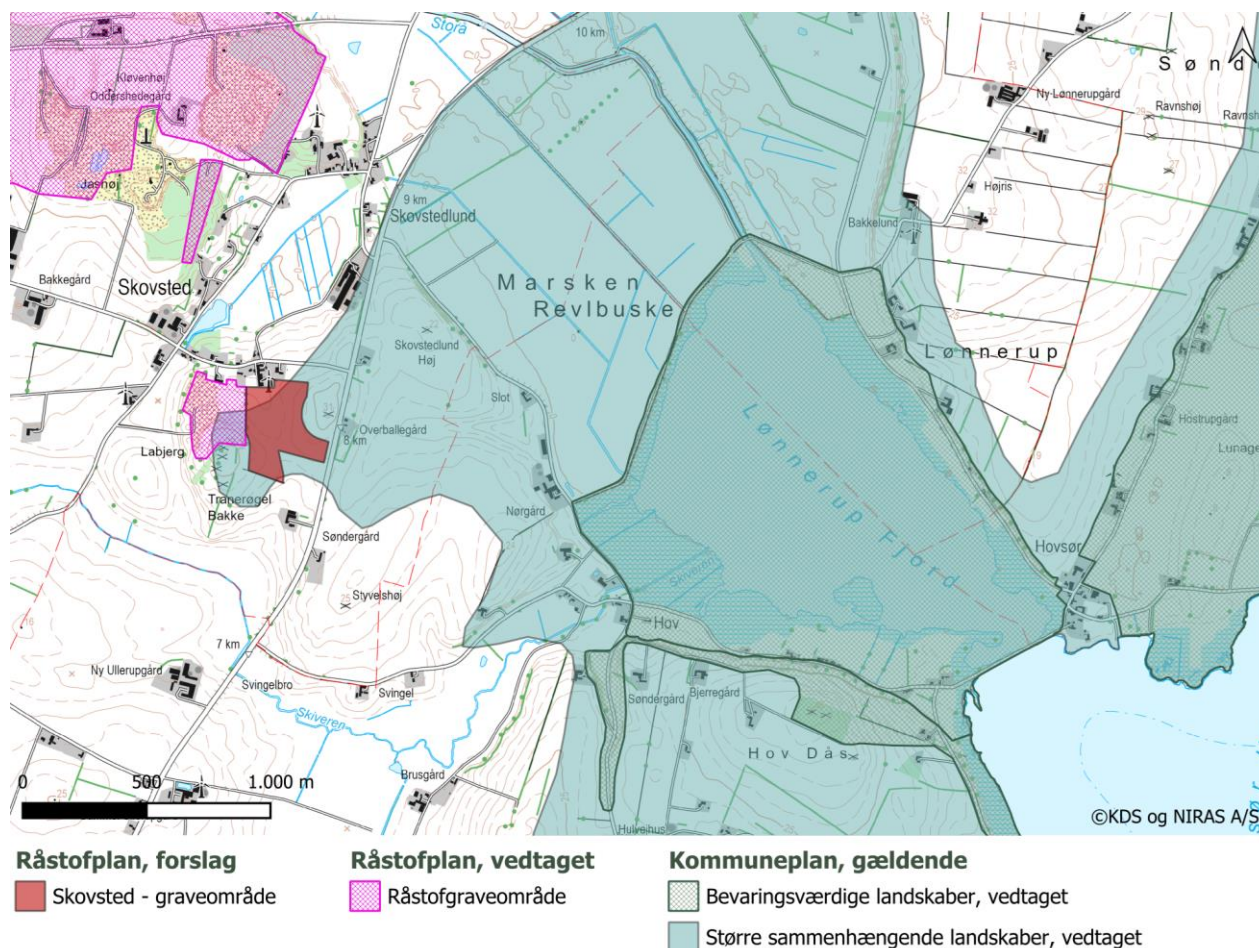
2. Skovsted, Thisted Kommune

Tabel 2.1: Oversigt over den vurderede påvirkning på landskabet ved en eventuel råstofudgravning i det vurderede område.

Miljøparameter	Sårbarhed	Intensitet	Den geografiske udbredelse	Påvirkningens varighed	Sandsynlig påvirkning
Større sammenhængende landskab					
<i>Indvindingsfase</i>					
Landbrugslandskabet	Middel	Høj	Nærområde	Lang	Moderat
Kystlandskabet	Høj	Medium	Lokal	Lang	Begrænset
<i>Efterbehandling</i>					
Landbrugslandskabet	Middel	Lav	Nærområde	Permanent	Begrænset
Kystlandskabet	Høj	Lav	Lokal	Permanent	Ubetydelig

2.1. Større sammenhængende landskab

Forslag til graveområdet ligger indenfor et større sammenhængende landskab, der er udpeget omkring bl.a. Lønnerup Fjord samt det kystnære landskab, der strækker sig syd og nordøst for fjorden. En del af fjorden er også udpeget som bevaringsværdigt landskab. Se Figur 2.1.



Figur 2.1: Det foreslåede graveområde ligger inden for udpegnings af større sammenhængende landskab og ca. 1 km vest for udpegnings af bevaringsværdigt landskab. Området ligger i tilknytning til eksisterende graveområde.

Inden for de større sammenhængende landskaber er der med kommuneplanen en særlig interesse i at værne om de større landskabelige sammenhænge (Thisted Kommune, 2025):

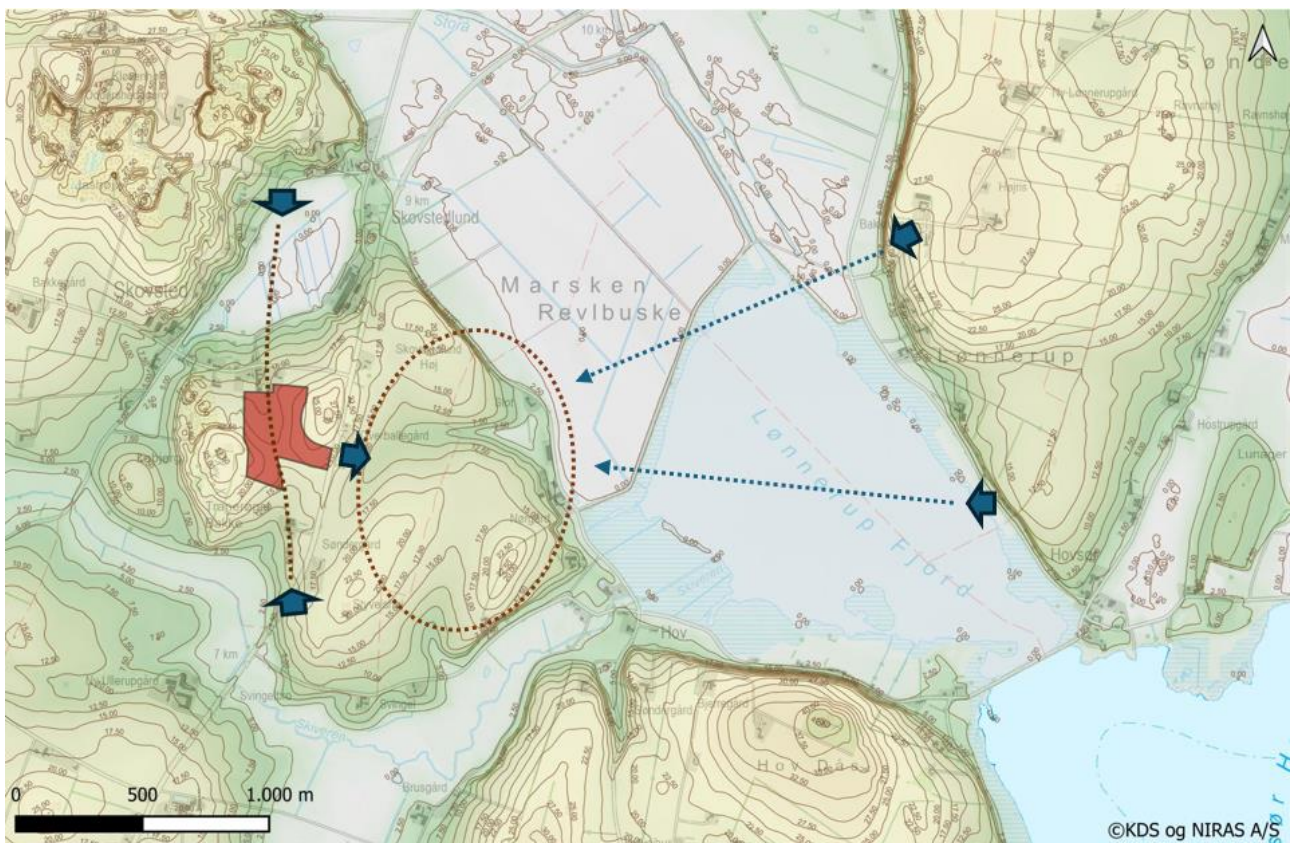
Retningslinje 9.1. Beskyttede landskaber:

d) I større sammenhængende landskaber skal visuelle og landskabelige sammenhænge sikres. De større sammenhængende landskaber skal friholdes for nye større tekniske anlæg og større byggerier, der slører de visuelle sammenhænge.

2.1.1. Landskabets karakter og sårbarhed

Det foreslåede graveområde ligger i et bakket landskab, der i det store perspektiv indrammer det flade, inddæmmede landskab mod nordvest, og som lokalt omkring Skovsted er afgrænset mod den delvist afvandede Lønnerup Fjord mod nordøst samt et smallere dalforløb mod syd, vest og nord. Det er illustreret på Figur 2.2.

Det fremgår også af figuren, at det foreslåede graveområde omfatter et terræn, der på samme tid sænker sig mellem to bakketoppe, der stiger svagt mod nordøst/sydvest, men også danner et højdepunkt mellem de dalsænkninger, der findes hhv. nord og syd for området. Derved er der særligt fra nord (bl.a. fra Kjelstrupvej) og syd (bl.a. fra Aalborgvej) indkig til graveområdet fra det omgivende landskab.



Figur 2.2 Illustration af landskabets terræn omkring det foreslåede graveområde, samt angivelse af de visuelle relationer på tværs af landskabet. Graveområdet er delvist afgrænset fra kystlandskabet øst for Aalborgvej.

Derudover er landskabet præget af dyrkede marker og spredt bebyggelse af gårde, der ligger langs vejene, og

stedvist små landsbyer. Lokalt ligger graveområdet lige vest for Aalborgvej og syd for Skovstedvej, og lige syd for den sydøstlige del af Skovsted, se Figur 2.1.

Landskabet er lokalt præget af det eksisterende graveområde, der flere steder indgår synligt i landskabet, men uden på nogen måde at virke dominerende i landskabsbilledet. Udsigterne over landskabet er generelt præget af dyrkede marker, spredt landbebyggelse og vindmøller. Fra Aalborgvej er der mod øst fine udsigter på tværs af Lønnerup Fjord mod Løgstør Bredning som angivet på Figur 2.2.

Da landskabet er udpeget som større sammenhængende landskab, tillægges det som udgangspunkt en høj landskabsværdi og sårbarhed over for fysiske ændringer. Imidlertid vurderes landskabsinteresserne, herunder det større sammenhængende landskab, at knytte sig til landskabet øst for Aalborgvej, hvor der er en særlig rumlig og visuel relation til det kuperede og varierede kyst- og fjordlandskab, der er omfattet af udpegningen. Det er begrundet i, at landskabet vest for Aalborgvej kun i mindre grad indgår i oplevelsen af dette kystlandskab. Fra vest opleves kystlandskabet overvejende fra Aalborgvej orienteret væk fra graveområdet, og fra øst danner terrænet øst for Aalborgvej i høj grad baggrund i udsigterne, se markeringen på Figur 2.2. Dvs. terrænet, der er omfattet af det foreslåede graveområde, indgår kun i mindre grad i oplevelsen af det udpegede landskab og kun i baggrunden af udsigterne. Med den begrundelse vurderes landskabet, som det foreslåede graveområde ligger i, lokalt at have en middel sårbarhed over for fysiske ændringer.

Vest for Aalborgvej og inden for det udpegede større sammenhængende landskab ligger flere gravhøje. Disse ligger dog uden for det foreslåede graveområde og vurderes dermed ikke sårbare over for det foreslåede graveområde.

2.1.2. Gravearbejdets omfang

Graveområdet ligger i umiddelbar tilknytning til et eksisterende graveområde med en aktiv råstofindvinding, der forventes afsluttet inden for en kortere årrække. Råstofferne i graveområde Skovsted Øst vil kunne bidrage til den lokale forsyning med råstoffer, og regionen anser således graveområdet for vigtig for den fremtidige forsyning af råstoffer.

Det forventes, at der vil blive indvundet sand, grus og sten i en dybde på ca. 10 – 15 meter under terræn. Ved efterbehandlingen sikres det, at graveområdet tilpasses det omkringliggende landskab. Efter endt indvinding overgår graveområdet til landbrugsformål og/eller natur og rekreative formål. Ved efterbehandling til ny natur udlægges der ikke muldjord på hele eller dele af arealet og skråninger vil kunne efterbehandles med relativt stejle hældninger. Området vil dermed kunne bidrage til den biologiske mangfoldighed. Ved efterbehandling til landbrugsformål, sikres det at den landbrugsmæssige drift på arealet kan genoptages. Dels ved at opbygge jordlagene hensigtsmæssigt i forhold til jordbrugsdrift og dels ved at efterbehandle skråninger til bløde hældninger mellem 1:5 og 1:7.

Der vil dog uanset efterbehandling ske en permanent ændring af landskabet som følge af udgravningerne.

2.1.3. Vurdering af gravearbejdets påvirkning på landskabet

Landskabet, som graveområdet ligger i, er med afsæt i landskabsanalysen tillagt en middel sårbarhed over for råstofindvinding i forhold til den fysiske og visuelle påvirkning, det vil påføre selve landbrugslandskabet og relationen til de udpegede landskabsinteresser, der særligt knytter sig til kystlandskabet øst for Aalborgvej.

Intensiteten i indvindingsfasen vurderes at blive høj inden for nærområdet, mens den vurderes medium til lav inden for det udpegede kystlandskab øst for Aalborgvej. Variationen i intensitet er begrundet i variationen i den visuelle påvirkning, som indvindingen kan påføre såvel landbrugslandskab som kystlandskab. Der vil være tale om en langvarig påvirkning, der medfører omfattende fysisk påvirkning på landskabet inden for graveområdet

og en visuel påvirkning på det omgivende landskab. Påvirkningen vurderes størst indtil indvindingsaktiviteterne når en dybde, der i vid udstrækning skjuler aktiviteterne fra omgivelserne. Råstofindvinding inden for graveområdet vurderes samlet set at medføre en **moderat** påvirkning på nærområdet i indvindingsfasen. Gravhøjene, der ligger inden for udpegningen af større sammenhængende landskab men uden for graveområdet, vurderes ikke at blive påvirket af indvindingen.

Landskabsinteressen vurderes især at knytte sig til det udpegede landskab øst for Aalborgvej, hvor landskabsværdien er høj og knytter sig til oplevelsen af kystlandskabet. Påvirkningen på dette landskab, der indgår i lokalområdet, vurderes overvejende **begrænset** i indvindingsfasen, da landskabsværdierne i høj grad er orienteret mod øst og dermed væk fra graveområdet. De steder, hvor man orienterer sig mod vest inden for landskabsudpegningen, vurderes graveområdet at optræde perifært og dermed kun bidrage med en lav intensitet i landskabsbilledet.

Efter endt indvinding og efterbehandling vurderes påvirkningen på landskabet **begrænset** inden for nærområdet og **ubetydelig** inden for lokalområdet omfattende det udpegede landskab øst for Aalborgvej. Det er begrundet i, at efterbehandlingen sker med hensyn til omgivelserne, og at de udpegede landskabsinteresser øst for Aalborgvej ikke eller kun i mindre grad påvirkes visuelt af det modellerede terræn vest for Aalborgvej.

3. Vurderingsmetode

Vurderingen er lavet med afsæt i den vurderingsmetode, der også lå til grund for miljøvurderingen af forslag til Råstofplan 2024. Dette af hensyn til genkendelighed i vurderingsmetode.

Dermed er vurderingen lavet med anvendelse af følgende kriterier:

- Miljøfaktorens sårbarhed
- Geografisk udbredelse af miljøpåvirkningen
- Intensitet af miljøpåvirkningen
- Varighed af miljøpåvirkningen

Miljøfaktoren er i nærværende notat landskabet, og miljøpåvirkningen er den fysiske og/eller visuelle påvirkning, som en indvinding af råstof i det planlagte område vurderes at påfører landskabet i indvindingsfase/driftsfase samt efter endt indvinding/efterbehandlingsfase.

Sårbarhed

Sårbarhed vurderes ud fra følgende klasser:

Meget høj: En miljøfaktor, som er følsomt over for en given påvirkning af en relativt lav intensitet, som ikke kan gendannes til dets oprindelige tilstand.

Høj: En miljøfaktor, som er følsomt over for en given påvirkning af en relativt lav intensitet, men som er i stand til at gendannes til dets oprindelige tilstand.

Medium: En miljøfaktor, der tåler en given påvirkning i relativ høj intensitet uden, at det tager væsentlig skade, og eller kan gendannes eller naturligt vende tilbage til dets oprindelige tilstand over tid eller kan erstattes.

Lav: En miljøfaktor, der er resistent over for en given påvirkning af relativt høj intensitet eller som naturligt og hurtigt vil vende tilbage til dets oprindelige tilstand, når aktiviteterne ophører eller kan erstattes.

Geografisk udbredelse af miljøpåvirkningen

Påvirkningens geografiske udbredelse vurderes ud fra følgende kategorier:

National: Påvirkningens udbredelse omfatter et område svarende til en større del af Danmark (både hav og land) dækkende mere end en radius af 50 km, eller et tilsvarende større område, der også rækker ud over Danmarks grænser.

Regional: Påvirkningens udbredelse omfatter et område indenfor en radius af 10-50 km fra projektet eller dens aktiviteter.

Lokal: Påvirkningens udbredelse omfatter et lokalt område indenfor en radius af 2-10 km fra projektet eller dens aktiviteter.

Nærområde: Påvirkningens udbredelse er begrænset til et lille område indenfor en radius af 0-1 km umiddelbart fra en specifik aktivitet.

Intensitet af miljøpåvirkningen

Intensiteten vurderes ud fra følgende parametre:

- Meget høj:** Påvirkningen er meget kraftig og kan f.eks. resultere i meget omfattende fysisk eller kemisk påvirkning af omgivelserne.
- Høj:** En kraftig påvirkning, der kan resultere i f.eks. betydelig fysisk eller kemisk påvirkning af omgivelserne.
- Middel:** Påvirkningens kraft er moderat, f.eks. moderat fysisk eller kemisk påvirkning af omgivelserne.
- Lav:** Påvirkningens kraft er lav, f.eks. resulterende i begrænset fysisk eller kemisk påvirkning af omgivelserne.
- Ubetydelig:** Påvirkningens kraft er i praksis uden betydning for omgivelserne

Varighed af miljøpåvirkningen

Varigheden vurderes ud fra følgende kategorier:

- Permanent:** Påvirkningen er vedvarende.
- Lang:** Påvirkningen vil forekomme i ét til flere år.
- Mellemlang:** Påvirkningen vil forekomme i en til flere måneder.
- Kort:** Påvirkningen vil kun forekomme i forbindelse med en afgrænset og kortvarig aktivitet i én til flere uger.
- Meget kort:** Påvirkningen vil kun forekomme i forbindelse med en afgrænset og kortvarig aktivitet fra timer og dage og op til en uge.

Vurderet påvirkningsgrad

Ovenstående parametre bruges til at vurdere den sandsynlige påvirkningsgrad som følge af planens realisering. Påvirkningen vurderes ud fra følgende:

- Væsentlig:** Der forekommer påvirkninger, i væsentligt omfang på miljøemner som har en høj eller mellem sårbarhed. Ved en væsentlig miljøpåvirkning vil påvirkningen typisk have en stor udbredelse som kan medføre irreversible skader i betydeligt omfang.
- Moderat:** Der forekommer påvirkninger i moderat omfang på miljøemner som har en høj eller medium sårbarhed. Der forekommer påvirkninger, som typisk har et relativt stort omfang og som kan give visse irreversible men helt lokale skader på eksempelvis bevaringsværdige kultur- eller naturelementer.
- Begrænset:** Der forekommer små påvirkninger, som er lokalt afgrænsede, ukomplicerede og har en lille intensitet. Sårbarheden af miljøemnet er typisk lav.
- Ingen/ubetydelig:** Der forekommer mindre påvirkninger, som er lokalt afgrænsede, ukomplicerede og helt uden irreversible effekter. Eller der forekommer ingen påvirkning.

Titel	Side
Høringssvar fra SGAV (SGAVs bemærkninger til - Høring vedr. tillæg til Råstofplan 2024 – Skovsted Øst. Sagsnr. 1-35-71-2-3.pdf)	2
Høringssvar fra SGAV (Orienteringsbrev til regionerne_0.pdf)	4
Høringssvar fra Erhvervsministeriet (EMs høringssvar til Høring vedr. tillæg til Råstofplan 2024 – Skovsted Øst - Sagsnr. 1-35-71-2-3-25 (.pdf)	5
Høringssvar fra Thisted Kommune (Thisted Kommunes høringssvar til høring af tillæg til Råstofplan 2024_0.pdf)	7
Høringssvar fra Forsvaret (Høringssvar vedrørende tillæg til Råstofplan 2024 – Skovsted Øst, Thisted Kommune_0.pdf)	9
Høringssvar fra Museet (Høringssvar tillæg til råstofplan 2024 Skovsted_0.pdf)	10
Høringssvar fra Vejdirektoratet (Høringssvar vedr. råstofindvinding på matr.nr. 10a Skovsted By, Hillerslev i Thisted Kommune - jeres.pdf)	12

Fra: "Lene Nyberg" <lenyb@sgav.dk>
Til: "raastoffer@rn.dk" <raastoffer@rn.dk>; "Anne Marie Henriksen" <anne.henriksen@rn.dk>
Sendt dato: 15-07-2025 15:05
Vedrørende: SGAVs bemærkninger til - Høring vedr. tillæg til Råstofplan 2024 – Skovsted Øst. Sagsnr. 1-35-71-2-3-25 (SGAV Id nr.: 12698541)
Vedhæftninger: Orienteringsbrev til regionerne.pdf

Til Region Nordjylland
Att. Anne Marie Henriksen

Styrelsen for Grøn Arealomlægning og Vandmiljø (SGAV) sagsbehandler ikke planforslag i foroffentlighedsfasen. SGAV har derfor ikke kigget på det fremsendte materiale.

Med hensyn til udkast til afgrænsningsnotat henvises til vedhæftede dokument: Orienteringsbrev til regionerne. Brevets indhold er fortsat gældende, selvom opgaven er flyttet til SGAV.

Venlig hilsen

Lene Nyberg
Landskabsarkitekt | Miljøvurdering og Plan
+45 21 58 45 98 | lenyb@sgav.dk

Ministeriet for Grøn Trepert
Styrelsen for Grøn Arealomlægning og Vandmiljø | Tolderlundsvej 5 | 5000 Odense C | Tlf. +45 33 95 80 00 | mail@sgav.dk | www.sgav.dk

[Sådan håndterer vi dine personoplysninger](#)

Til: Miljøvurdering & Plan (MOP@sgav.dk)
Fra: Styrelsen for Grøn Arealomlægning og Vandmiljø (SGAV) (mail@sgav.dk)
Titel: VS: Høring vedr. tillæg til Råstofplan 2024 – Skovsted Øst. Sagsnr. 1-35-71-2-3-25
Sendt: 08-05-2025 13:23

Med venlig hilsen

Anna Marie Tøt Larsen
Kontorfuldmægtig | Arealtilskud
| mail@sgav.dk

Ministeriet for Grøn Trepert
Styrelsen for Grøn Arealomlægning og Vandmiljø | Augustenborg Slot 3, 6440 Augustenborg | Tlf.+45 33 95 80 00 | mail@sgav.dk

På vores hjemmeside kan du læse, hvordan vi behandler dine personoplysninger: <https://sgav.dk/persondata/>

Fra: Anne Marie Henriksen <anne.henriksen@rn.dk>

Sendt: 8. maj 2025 13:14

Til: kke@thisted.dk; thistedkommune@thisted.dk; Styrelsen for Grøn Arealomlægning og Vandmiljø (SGAV) <mail@sgav.dk>; NST - Naturstyrelsens hovedpostkasse <nst@nst.dk>; 1-DEP Høringer <hoeringer@em.dk>; Styrelsen for Grøn Arealomlægning og Vandmiljø (SGAV) <mail@sgav.dk>; myndighed@skat.dk; SLKS FP Center for Kulturarv <cfk@slks.dk>; ts Info <info@trafikstyrelsen.dk>; ark@museumthy.dk; ts Info <info@trafikstyrelsen.dk>; vd@vd.dk; SKystdirektoratet (kdi) <kdi@kyst.dk>; 1-DEP Erhvervsministeriets officielle postkasse <em@em.dk>; Energistyrelsens officielle postkasse <ENS@ENS.DK>; FES <fes@mil.dk>; di@di.dk; dof@dof.dk; Styrelsen for Grøn Arealomlægning og Vandmiljø (SGAV) <mail@sgav.dk>; natsj@nst.dk; kmaal@km.dk; Danmarks Naturfredningsforening <dn@dn.dk>; thy@dn.dk; ib.nord.nielsen@gmail.com; natur@dof.dk; thisted@dof.dk; fr@friluftsradet.dk; fbr@fbr.dk
Emne: Høring vedr. tillæg til Råstofplan 2024 – Skovsted Øst. Sagsnr. 1-35-71-2-3-25

[EKSTERN E-MAIL] Denne e-mail er sendt fra en ekstern afsender.
Vær opmærksom på, at den kan indeholde links og vedhæftede filer, som ikke er sikre.

Se venligst vedlagte

Venlig hilsen



Anne Marie Henriksen | Råstofsagsbehandler
Mobil: 24 63 56 39 | anne.henriksen@rn.dk

Region Nordjylland | Regional Udvikling | Råstoffer
Niels Bohrs Vej 30 | 9220 Aalborg Øst

[Her kan du læse om dine rettigheder, når regionen behandler oplysninger om dig](#)



Til råstofplanlægningscheferne i regionerne
og enhedsleder Bente Villumsen i Danske Regioner

Landskab og Skov
J.nr. 2022 - 89488
Ref. LENYB
Den 29. september 2023

Høringer og afgørelser hvor regionen er myndighed

Miljøstyrelsen modtager mange generelle høringer og udkast til afgørelser i sager, hvor regionen er kompetent myndighed, eksempelvis en del høringer og afgørelser vedrørende miljøvurderingsloven, hvor regionen ser Miljøstyrelsen som berørt myndighed eller høringspart.

Med dette brev vil Miljøstyrelsen gerne gøre opmærksom på, at i sager, hvor regionen er ansvarlig myndighed i forhold til afgørelser på miljøområdet, og hvor Miljøstyrelsen ikke er tilsynsmyndighed, vil Miljøstyrelsen som udgangspunkt ikke foretage en realitetsbehandling af henvendelsen. Styrelsen kvalitetssikrer ikke regionens udkast til afgørelser, idet regionen forudsættes at have inddraget alle relevante parametre i vurderingen af sagen.

Modtager regionen ikke et svar fra Miljøstyrelsen, kan dette således ikke tages som udtryk for, at Miljøstyrelsen er enig i regionens vurdering.

Miljøstyrelsen vil som udgangspunkt kun reagere, hvis regionen angiver, hvorfor styrelsen vurderes at være berørt myndighed, specifikt anmoder om vejledning, for eksempel i forhold til miljøvurderingsloven, eller hvis regionen stiller specifikke faglige spørgsmål til Miljøstyrelsen. Sådanne spørgsmål bør endvidere tydeligt fremgå af en fremsendelsesmail til Miljøstyrelsen og ikke i eventuelle bilag.

Miljøstyrelsen indgår gerne i tidlig dialog i sager, hvor regionen ønsker styrelsens faglige vejledning i forhold til de interesser, Miljøstyrelsen varetager. Sådanne henvendelser bedes sendt til Miljøstyrelsens hovedpostkasse: mst@mst.dk, med tydelig angivelse af de faglige emner, der ønskes drøftet.

Med venlig hilsen

Niels Bjørkbom
Kontorchef i Landskab og Skov

Fra: "DEP Høringer" <hoeringer@em.dk>
Til: "Anne Marie Henriksen" <anne.henriksen@rn.dk>; "raastoffer@rn.dk" <raastoffer@rn.dk>
Sendt dato: 03-07-2025 14:05
Vedrørende: EMs høringsvar til Høring vedr. tillæg til Råstofplan 2024 – Skovsted Øst - Sagsnr. 1-35-71-2-3-25 (EM Id nr.: 1034703)

Til Region Nordjylland

Erhvervsministeriet har ikke modtaget nogle bemærkninger fra vores styrelser til den fremsendte høring: Høring vedr. tillæg til Råstofplan 2024 – Skovsted Øst - Sagsnr. 1-35-71-2-3-25

Det noteres, at høringen også er blevet sendt til følgende af Erhvervsministeriets styrelser: **ERST, SIK, KFST, PVS, NH, FTnet og SFS**

Med venlig hilsen



ANJA SOFIA HANSEN (EM-DEP)

Direktionssekretær
DEP Høringer

Slotsholmsgade 10-12
1216 København K
anshan@em.dk

Tlf. 33 92 33 50

Mobil +45 91 33 70 25



EAN 5798000026001

Erhvervsministeriet er ansvarlig for behandlingen af de personoplysninger, vi modtager om dig. Du kan læse mere om, hvordan vi behandler dine personoplysninger på vores hjemmeside em.dk/privatlivspolitik.

Erhvervsministeriet gør opmærksom på, at denne e-mail og eventuelle vedhæftede filer er fortrolige. Hvis du ikke er den tilsigtede modtager, bedes du straks underrette afsenderen ved at besvare denne e-mail og derefter slette e-mailen. Hvis du har modtaget denne e-mail ved en fejl, skal vi gøre klart, at enhver form for kopiering, offentliggørelse eller distribution af denne e-mail kan være ulovlig.

Til: Styrelsen for Grøn Arealomlægning og Vandmiljø (SGAV (mail@sgav.dk), DEP Høringer (hoeringer@em.dk), Styrelsen for Grøn Arealomlægning og Vandmiljø (SGAV (mail@sgav.dk), myndighed@skat.dk (myndighed@skat.dk), ts Info (info@trafikstyrelsen.dk), ark@museumthy.dk (ark@museumthy.dk), ts Info (info@trafikstyrelsen.dk), vd@vd.dk (vd@vd.dk), Koncerncenter (em@em.dk), FES (fes@mil.dk), dof@dof.dk (dof@dof.dk), Styrelsen for Grøn Arealomlægning og Vandmiljø (SGAV (mail@sgav.dk), dn@dn.dk (dn@dn.dk), thy@dn.dk (thy@dn.dk), ib.nord.nielsen@gmail.com (ib.nord.nielsen@gmail.com), natur@dof.dk (natur@dof.dk), thisted@dof.dk (thisted@dof.dk), fr@friluftstraadet.dk (fr@friluftstraadet.dk), fbr@fbr.dk (fbr@fbr.dk),

Dansk Industri (DI) (di@di.dk), Energistyrelsen (ens@ens.dk), kke@thisted.dk (kke@thisted.dk), Kystdirektoratet (kdi@kyst.dk), natsj@nst.dk (natsj@nst.dk), Naturstyrelsen (nst@nst.dk), SLKS FP Center for Kulturarv (cfk@slks.dk), thistedkommune@thisted.dk (thistedkommune@thisted.dk), Aalborg Stift (KMAAL@KM.DK)

Fra: Anne Marie Henriksen (anne.henriksen@rn.dk)

Titel: Fra Region Nordjylland - Høring vedr. tillæg til Råstofplan 2024 – Skovsted Øst - Sagsnr. 1-35-71-2-3-25

E-mailtitel: Høring vedr. tillæg til Råstofplan 2024 – Skovsted Øst. Sagsnr. 1-35-71-2-3-25

:

Sendt: 08-05-2025 13:14

Se venligst vedlagte

Venlig hilsen



Anne Marie Henriksen | Råstofsagsbehandler
Mobil: 24 63 56 39 | anne.henriksen@rn.dk

Region Nordjylland | Regional Udvikling | Råstoffer
Niels Bohrs Vej 30 | 9220 Aalborg Øst

[Her kan du læse om dine rettigheder, når regionen behandler oplysninger om dig](#)

Region Nordjylland
Niels Bohrs Vej 30
9220 Aalborg Øst



THISTED KOMMUNE

Plan, Miljø og Industri

1. juli 2025

SagsID.: 09.08.00-P17-1-23
Medarbejder: KKE

Thisted Kommunes høringssvar til høring af tillæg til Råstofplan 2024

Thisted Kommune har følgende kommentarer til ansøgning om tillæg til råstofplan 2024: Forslag om at medtage matr.nr. 10a, Skovsted By, Hillerslev, i råstofplanen som råstofområde.

Vandløb:

Projektet må ikke hindre målopfyldelse i det målsatte vandløb Skiveren - Nord (Moderat tilstand). Og det må ikke ændre tilstanden i nærliggende beskyttede vandløb.

Det fremsendte materiale belyser ikke fuldt ud, hvordan vandføringerne i vandløbene kan blive påvirket.

Natur:

Det fremsendte materiale (afgræsningsnotatet) dækker fuldt ud en vurdering af naturforholdene.

Åbent land:

Der er et beskyttet dige i det sydlige skel af matriklen. Diget må ikke påvirkes eller på nogen måde undergå tilstandsændringer. Dette er allerede medtaget i afgræsningsnotatet.

Der er en gravhøj på matriklen som afkaster 100 m fortidsmindebeskyttelseslinje. I ansøgningen er der "tegnet uden om" denne, men det skal fortsat sikres, at der ikke sker tilstandsændringer inden for fortidsmindebeskyttelseslinjen. Der gøres opmærksom på at der tillige finde fortidsmindebeskyttelseslinjer i det sydvestlige hjørne af matriklen.

Størstedelen af matriklen er beliggende inden for et Større sammenhængende landskab jf. Kommuneplan 2025 retningslinje 9.1d: d) *I større sammenhængende landskaber skal visuelle og landskabelige sammenhænge sikres. De større sammenhængende landskaber skal friholdes for nye større tekniske anlæg og større byggerier, der slører de visuelle sammenhænge.* Myndigheden skal således i behandlingen af sagen forholde sig til den landskabelige påvirkning og ved vilkår og eventuelle afbødende foranstaltninger og efterbehandling sikre at projektet ikke væsentligt tilsidesætter kommuneplanens retningslinje og større sammenhængende landskaber.

Grundvand:

Miljørapporten vil afklare, om der er mulighed for, at der vil foregå råstofindvinding under grundvandspejl. Først når der kommer en ansøgning om råstoff tilladelse, vil Thisted Kommune hvis nødvendigt udarbejde en tilladelse til vandindvinding under grundvandsspejl.

Med venlig hilsen

Kristine Keiding
Miljøsagsbehandler



Til:
Region Nordjylland (raastoffer@rn.dk)
Att. Anne Marie Henriksen (anne.henriksen@rn.dk)

Høringssvar vedrørende tillæg til Råstofplan 2024 – Skovsted Øst, Thisted Kommune

Etablisement- og Terrænkommendoen har modtaget høring vedrørende tillæg til Råstofplan 2024 – Skovsted Øst, Thisted Kommune, herunder afgrænsningsnotat og væsentlighedsvurdering.

Etablisement- og Terrænkommendoen har ingen bemærkninger til ovennævnte dokumenter.

Med venlig hilsen

Jane Bech
Chefkonsulent
Chef for Natur- og Plansektionen

Dato: 27. juni 2025

Enhed: Forvaltningsafdelingen
Sagsbeh.: FES-NPS21
Sagsnr.: 2025/006435
Dok.nr.: 1364903
Bilag: Ingen

Etablisement- og
Terrænkommendoen
Arsenalvej 55
9800 Hjørring

Tlf.: +45 7281 3000
E-mail: fes@mil.dk
www.forsvaret.dk/etk

EAN: 5798000201286
CVR: 16 28 71 80

Sagsbehandleren direkte:
Tlf.: +45 7281 3121
E-mail: fes-nps21@mil.dk

Intern fordeling: CHFAV; CHNPS

REGION NORDJYLLAND

Regional Udvikling

Råstoffer

Niels Bohrs Vej 30
9220 Aalborg Øst

24.06.2025

Arkivalsk kontrol, tillæg til Råstofplan 2024 – areal ved Skovsted, Thisted Kommune



Museum Thy har foretaget arkivalsk kontrol af ovennævnte projektudkast med det formål at lokalisere eventuelle spor efter menneskelige aktiviteter, der er omfattet af Museumslovens § 27, dvs.: Strukturer, konstruktioner, bygningsgrupper, bopladser, grave og gravpladser, flytbare genstande og monumenter og den sammenhæng, hvori disse spor er anbragt (jf. Museumslovens § 27 stk. 1).

Museum Thy anbefaler, at der foretages en arkæologisk forundersøgelse af det berørte. Dette anbefales, fordi bygherre hermed kan minimere risikoen for forsinkelser som følge af arkæologiske fund under anlægsarbejdet. Museet kender til tidligere registrerede væsentlige fortidsminder i umiddelbar nærhed af projektområdet, og vil anbefale en forundersøgelse.

Vurderingen er foretaget på baggrund af dels arealets størrelse (8,7 ha) og karakter og dels museets kendskab til lokalområdet.

Udgifterne til en arkæologisk forundersøgelse påhviler bygherre, når det samlede projektareal er større end 5000 kvm, eller hvis forundersøgelsen udføres som overvågning (jf. Museumslovens § 26 stk. 2). Hvis der ved forundersøgelsen påtræffes væsentlige arkæologiske levn, skal der herefter

foretages en egentlig arkæologisk undersøgelse af disse, hvis bygherre fortsat ønsker anlægsarbejdet udført.

Sådanne undersøgelser betales af bygherre (jf. Museumslovens § 27 stk. 4), dog med mulighed for tilskud fra Slots- og Kulturstyrelsen.

Det anbefales, at bygherre, i god tid inden arbejdets udførelse, kontakter Museum Thy på tlf. 21293797 eller på e-mail: ark@museumthy.dk.

Med venlig hilsen

Martin Sejr Nielsen
Arkæologisk konsulent.

Fra: "Anne-Sofie Bjørn" <asbj@vd.dk>
Til: "Råstoffer" <raastoffer@rn.dk>
Sendt dato: 24-06-2025 08:33
Vedrørende: Høringssvar vedr. råstofindvinding på matr.nr. 10a Skovsted By, Hillerslev i Thisted Kommune - jeres sagsnr. 1-35-71-2-3-25

Til Region Nordjylland
Niels Bohrs Vej 30
9220 Aalborg Øst

Høringssvar vedr. råstofindvinding på matr.nr. 10a Skovsted By, Hillerslev i Thisted Kommune - jeres sagsnr. 1-35-71-2-3-25

Vejdirektoratet har den 8. maj 2025 modtaget høring i forbindelse med ansøgning om tilladelse til råstofindvinding på matr.nr. 10a Skovsted By, Hillerslev i Thisted Kommune. Graveområdet grænser op til Thistedvej, statsvej 427, Thisted – Fjerritslev, ca. fra km 7,851 til 7,995 venstre vejside.

Vi skal bede om, at det videre forløb tager hensyn til nedenstående forhold.

Vejbyggelinje

En del af graveområdet ser ud til at være indenfor vejbyggelinjen inkl. højde- og passagetillægget for Aalborgvej. Graveområdet inkl. skråningsanlæg skal respektere vejbyggelinjen inkl. højdeforskels- og passagetillæg, medmindre Vejdirektoratet har givet tilladelse efter vejlovens § 40, stk. 2. Graveområdet skal derfor trækkes længere væk fra statsvej 427, således graveområdet inkl. skråningsanlæg til enhver tid ligger uden for vejbyggelinjen.

Vi gør i den forbindelse opmærksom på, at jo større afgravningen/skråningsanlægget bliver, jo større bliver højdeforskelstillægget, og jo længere afstand skal der være mellem statsvejen og graveområdet være. Hvis graveområdet ønskes placeret indenfor vejbyggelinjen inkl. højde- og passagetillægget for Aalborgvej, skal der ansøges om etablering af anlæg inden for vejbyggelinjen efter vejlovens § 40, stk. 2 via virk.dk.

Hvis Vejdirektoratet kan give tilladelse til det ansøgte, skal det som udgangspunkt forventes, at tilladelsen bl.a. gives på fjernelses- og ikke-fordyrelsesvilkår, hvilket betyder, at anlæg inden for vejbyggelinjen skal fjernes/forstærkes uden udgift for Vejdirektoratet, hvis det vejbyggelinjepålagte areal i fremtiden skal inddrages til vejformål. Hvis anlæggene fjernes igen, efter råstofindvindingen er ophørt, bortfalder dette vilkår.

Adgangsvej

Graveområdet skal vejbetjenes via den eksisterende vejadgang fra kommunevejen Kjelstrupvej. Der kan ikke forventes at blive meddelt tilladelse til etablering af direkte vejadgang til statsvej 427, Thisted – Fjerritslev for graveområdet.

Spørgsmål

I er velkomne til at kontakte mig, hvis I har spørgsmål.

Venlig hilsen

Anne-Sofie Bjørn
Sagsbehandler
Planlægning og Myndighed (Aalborg)



Niels Bohrs Vej 30
9220 Aalborg Øst

Telefon +45 7244 3333
Direkte +45 7244 2286
Mobil +45

asbj@vd.dk
vejdirektoratet.dk

Med udgangspunkt i bæredygtig udvikling arbejder Vejdirektoratet for, at mennesker og gods kommer nemt og sikkert frem.
[Læs om Vejdirektoratets behandling af personoplysninger.](#)

Titel	Side
Høringssvar fra Forsvaret (Høringssvar - forslag til tillæg nr. 2 til Råstofplan 2024 - Skovsted Øst, graveområde på matr.n.pdf)	2
Erhvervsministeriet har ingen bemærkninger til forslag (EMs høringssvar til Høring af forslag til "Tillæg nr. 2 - Skovsted Ø" til Råstofplan 2024 med tilhøre.pdf)	3
Høringssvar fra Thisted Kommune til forslag til tillæg for Skovsted Øst (Høringssvar fra Thisted Kommune vedr høring af forslag til tillæg nr2 - Skovsted Øst til Råstofp.pdf)	5
Indsigelse mod tillæg vedr. Skovsted Øst fra Skovstedvej 46 (Indsigelse mod råstofplan 2024 - Skovsted Øst.pdf)	7
Indsigelse mod tillæg vedr. Skovsted Øst fra Skovstedvej 46 (Indsigelse Skovsted Øst_0.pdf)	8
Styrelsen for Grøn Arealomlægning og Vandmiljø sender bemærkninger vedrørende tillæg nr. 2 Skovsted Ø til Råstofplan 2024 (SGAV Id nr. 13128239) (Styrelsen for Grøn Arealomlægning og Vandmiljø sender bemærkninger vedrørende tillæg nr. 2 Skovsted.pdf)	12
Bemærkning til Forslag til tillæg vedr Skovsted Ø (SV Høring af forslag til Tillæg nr. 2 - Skovsted Ø til Råstofplan 2024 med tilhørende miljørapport..pdf)	13



Region Nordjylland (raastoffer@rn.dk)
Att.: Anne Marie Henriksen (anne.henriksen@rn.dk)

Eft.:
Forsvarskommandoen

Høring af forslag til tillæg nr. 2 til Råstofplan 2024 - Skovsted Øst, graveområde på matr.nr. 10a Skovsted By, Hillerslev

Etablisement- og Terrænkommendoen har modtaget vedhæftet høring vedrørende tillæg nr. 2 til Råstofplan 2024 – Skovsted Øst, Thisted Kommune, vedrørende graveområde på matr.nr. 10a Skovsted By, Hillerslev på ca. 8,7 hektar.

Etablisement- og Terrænkommendoen har ingen bemærkninger til ovennævnte tillæg.

Med venlig hilsen

Ann Kjemtrup
kontorchef
Chef for Forvaltningsafdelingen

Ref.:

Høringsbrev Skovsted Øst - tillæg nr. 2 til Råstofplan 2024.

Dato: 14. november 2025

Enhed: Forsvaret
Sagsbeh.: FES-NPS27
Sagsnr.: 2025/014701
Dok.nr.: 1478608
Bilag: Ingen

Etablisement- og
Terrænkommendoen
Arsenalvej 55
9800 Hjørring

Tlf.: +45 7281 3000
E-mail: fes@mil.dk
www.forsvaret.dk/etk

EAN: 5798000201286
CVR: 16 28 71 80

Sagsbehandleren direkte:
Tlf.: +45 7283 2492
E-mail: fes-nps27@mil.dk

Intern fordeling:

CHFVA



Fra: "DEP Høringer" <hoeringer@em.dk>
Til: "Anne Marie Henriksen" <anne.henriksen@rn.dk>; "Råstoffer" <raastoffer@rn.dk>
Sendt dato: 19-12-2025 16:37
Vedrørende: EMs høringsvar til Høring af forslag til "Tillæg nr. 2 - Skovsted Ø" til Råstofplan 2024 med tilhørende miljørapport - Sagsnr. 1-35-71-2-3-25 (EM Id nr.: 1115215)

Til Region Nordjylland

Erhvervsministeriet har ikke modtaget nogle bemærkninger fra vores styrelser til den fremsendte høring: Høring af forslag til "Tillæg nr. 2 - Skovsted Ø" til Råstofplan 2024 med tilhørende miljørapport

Det noteres, at høringen også er blevet sendt til følgende af Erhvervsministeriets styrelser: **ERST, SIK, KFST, PVS, NH, FTnet og SFS**

Med venlig hilsen



ANJA SOFIA HANSEN (EM-DEP)

Direktionssekretær
DEP Høringer

Slotsholmsgade 10-12
1216 København K
anshan@em.dk

Tlf. 33 92 33 50
Mobil +45 91 33 70 25



EAN 5798000026001

Erhvervsministeriet er ansvarlig for behandlingen af de personoplysninger, vi modtager om dig. Du kan læse mere om, hvordan vi behandler dine personoplysninger på vores hjemmeside em.dk/privatlivspolitik.

Erhvervsministeriet gør opmærksom på, at denne e-mail og eventuelle vedhæftede filer er fortrolige. Hvis du ikke er den tilsigtede modtager, bedes du straks underrette afsenderen ved at besvare denne e-mail og derefter slette e-mailen. Hvis du har modtaget denne e-mail ved en fejl, skal vi gøre klart, at enhver form for kopiering, offentliggørelse eller distribution af denne e-mail kan være ulovlig.

Til: Anne Kristine Keiding - Thisted Kommune (kke@thisted.dk), Dansk Industri (DI) (di@di.dk), Energistyrelsen (ens@ens.dk), Kystdirektoratet (kdi@kyst.dk), Naturstyrelsen (nst@nst.dk), SLKS FP Center for Kulturarv (cfk@slks.dk), thistedkommune@thisted.dk (thistedkommune@thisted.dk), Aalborg Stift (KMAAL@KM.DK), Jørgen Albert Knudsen (jak@fjordland.dk), mail@lfst.dk (mail@lfst.dk), Styrelsen for Grøn Arealomlægning og Vandmiljø (SGAV) (mail@sgav.dk), raastof@mst.dk (raastof@mst.dk), DEP Høringer (hoeringer@em.dk), myndighed@skat.dk (myndighed@skat.dk), ts Info (info@trafikstyrelsen.dk), ark@museumthy.dk (ark@museumthy.dk), vd@vd.dk (vd@vd.dk), asbj@vd.dk (asbj@vd.dk), FES (fes@mil.dk), FES-NPS21@mil.dk (FES-NPS21@mil.dk), natur@dof.dk (natur@dof.dk), thisted@dof.dk (thisted@dof.dk), dn@dn.dk

(dn@dn.dk), thy@dn.dk (thy@dn.dk), ib.nord.nielsen@gmail.com (ib.nord.nielsen@gmail.com), fr@friluftsrådet.dk (fr@friluftsrådet.dk), fbr@fbr.dk (fbr@fbr.dk)
Fra: Anne Marie Henriksen (anne.henriksen@rn.dk)
Titel: Fra Region Nordjylland - Høring af forslag til "Tillæg nr. 2 - Skovsted Ø" til Råstofplan 2024 med tilhørende miljørapport. Sagsnr. 1-35-71-2-3-25
E-mailtitel: Høring af forslag til "Tillæg nr. 2 - Skovsted Ø" til Råstofplan 2024 med tilhørende miljørapport. Sagsnr. 1-35-71-2-3-25
:
Sendt: 29-10-2025 08:53

Se venligst vedlagte

Venlig hilsen



Anne Marie Henriksen | Råstofsagsbehandler
Mobil: 24 63 56 39 | anne.henriksen@rn.dk

Region Nordjylland
Regional Udvikling | Råstoffer
Niels Bohrs Vej 30 | 9220 Aalborg Øst

[Her kan du læse om dine rettigheder, når regionen behandler oplysninger om dig](#)

Region Nordjylland
Niels Bohrs Vej 30
9220 Aalborg Øst
raastoffer@rn.dk



THISTED KOMMUNE

Plan, Miljø og Industri

17. december 2025

SagsID.: 09.08.00-P17-1-23
Medarbejder: kke

Høringssvar fra Thisted Kommune vedr. høring af forslag til tillæg nr. 2 - Skovsted Øst til Råstofplan 2024

Thisted Kommune har følgende kommentarer til forslag til tillæg nr. 2 til råstofplan 2024:

Beskyttelseslinjer / landskaber:

En gentagelse af høringssvar fra 3. oktober 2025, men det er meget vigtigt at være opmærksom på: Der er et beskyttet dige i det sydlige skel af matriklen. Diget må ikke påvirkes eller på nogen måde undergå tilstandsændringer. Dette er allerede medtaget i afgrænsningsnotatet.

Der er en gravhøj på matriklen som afkaster 100 m fortidsmindebeskyttelseslinje. I ansøgningen er der "tegnet uden om" denne, men det skal fortsat sikres, at der ikke sker tilstandsændringer inden for fortidsmindebeskyttelseslinjen. Der gøres opmærksom på at der tillige finde fortidsmindebeskyttelseslinjer i det sydvestlige hjørne af matriklen.

Størstedelen af matriklen er beliggende inden for et Større sammenhængende landskab jf. Kommuneplan 2025 retningslinje 9.1d: d) *I større sammenhængende landskaber skal visuelle og landskabelige sammenhænge sikres. De større sammenhængende landskaber skal friholdes for nye større tekniske anlæg og større byggerier, der slører de visuelle sammenhænge.* Myndigheden skal således i behandlingen af sagen forholde sig til den landskabelige påvirkning og ved vilkår og eventuelle afbødende foranstaltninger og efterbehandling sikre at projektet ikke væsentligt tilsidesætter kommuneplanens retningslinje og større sammenhængende landskaber.

Ovenstående vil have betydning hvis der kommer en ansøgning om råstofindvinding på dette areal.

Overkørselstilladelse / vejadgang:

Thisted kommunes vejmyndighed forudsætter, at vejadgang fra og til råstofgraven også fremover kun vil ske via den eksisterende overkørsel mod Kjelstrupvej. Vejmyndigheden er underrettet om, at ejeren i forbindelse med afhændelse af en del af matr.nr. 5a Skovsted By, Hillerslev har aftalt med køber, at "Sælger har ret til at benytte den på arealet anlagte grusvej mens råstofgraven er aktiv."

Ovenstående indebærer, at når dette tillæg til Råstofplan 2024 eventuelt bliver godkendt, og der efterfølgende kommer en ansøgning om råstoftilladelse, vil det fortsat blive et krav, at ind- og udkørsel til råstofgraven sker via overkørslen mod Kjelstrupvej. Der kan ikke forventes at blive givet tilladelse til kørsel med råstoffer fra matr.nr. 5a Skovsted By, Hillerslev via en overkørsel til Skovstedvej.

Thisted kommunes vejmyndighed har de sidste min. 4-5 år i forbindelse med tilladelser til råstofgravning stilet krav til adgangsvejen og overkørslen til offentlig vej, herunder krav ang. overfladevand, asfaltering (20 meter), sikring af oversigtsforhold og renholdelse.

I forbindelse med kommende ansøgninger om råstoftilladelse på denne ejendom, må sådanne krav også forventes.

Med venlig hilsen

Kristine Keiding
Miljøsagsbehandler

Fra: "Mogens Damsgaard" <mogens.damsgaard@hotmail.com>
Til: "Råstoffer" <raastoffer@rn.dk>
Cc: "jane jensen" <janeemjensen@gmail.com>
Sendt dato: 02-11-2025 13:57
Vedrørende: Indsigelse mod råstofplan 2024 - Skovsted Øst
Vedhæftninger: Indsigelse Skovsted Øst.docx

Du får ikke ofte mails fra mogens.damsgaard@hotmail.com. [Få mere at vide om, hvorfor dette er vigtigt](#)

Til Råstofgruppen ved Region Nordjylland

Kære Råstofgruppe

Vi håber, I vil tage jer tid til at læse vores vedhæftede indsigelse vedrørende det planlagte graveområde ved **Skovsted Øst**.

Vi bor umiddelbart op til det foreslåede område på **Skovstedvej 46** og er i forvejen **stærkt generet af råstofindvindingen vest for os**. Planerne om endnu et graveområde i umiddelbar nærhed vil derfor forstærke de gener, vi allerede oplever i vores dagligdag – både støj, støv, trafik og den visuelle påvirkning af landskabet.

Det er vores hjem, vores hverdag og den natur, vi holder af, der står på spil. Vi har derfor brugt megen tid og omtanke på at beskrive de konsekvenser, vi frygter – både for miljøet og for os som naboer.

Vi har fuld forståelse for, at der skal findes løsninger, som tilgodeser både erhvervsmæssige og samfundsmæssige behov, men vi håber inderligt, at regionen også vil se sagen fra vores perspektiv – som almindelige borgere, der blot ønsker at kunne blive boende trygt og bevare vores livskvalitet og tryghed.

Vi håber, at vores bekymringer vil blive taget alvorligt, og at der vil blive skabt en åben og fair proces, hvor vi som naboer bliver hørt og inddraget.

På forhånd mange tak for jeres tid og forståelse.

Med venlig hilsen

Jane Edit Magrethe Jensen & Mogens Damsgaard

Skovstedvej 46

7700 Thisted

✉ mogens.damsgaard@hotmail.com

☎ 20 92 75 97

Indsigelse mod planlagt råstofudvinding – Skovsted Øst, Thisted Kommune.

Til: Region Nordjylland – Råstofgruppen raastoffer@rn.dk

Vedr.: Høringssvar til udkast til Råstofplan 2024 – graveområde ved Skovsted Øst

Dato: 2. november 2025

Baggrund

Vi er bosat på Skovstedvej 46, 7700 Thisted. Vores ejendom grænser direkte op til det område, der er foreslået som nyt graveområde ved Skovsted Øst. Vi ønsker hermed at fremsende en indsigelse mod planerne om råstofudvinding i dette område.

Det foreslåede graveområde ligger i direkte tilknytning til eksisterende indvindingsområder, og en yderligere udvidelse vil få væsentlige negative konsekvenser for både vores ejendom, miljøet og lokalsamfundet.

Begrundelse for indsigelse:

1. Støjgener

Råstofudvinding vil medføre betydelig støj fra maskiner, sorteringsanlæg og tung trafik. Da vi bor umiddelbart op til området, vil der ikke være tilstrækkelig afstand til at dæmpe støjen effektivt. Dette vil i høj grad forringe vores livskvalitet og gøre udendørs ophold vanskelige.

2. Støv og luftforurening

Støv fra knusning, transport og blæst over åbne grusflader kan spredes direkte mod vores ejendom. Vi frygter sundhedsmæssige gener, især i tørre og blæsende perioder.

3. Trafikbelastning

Projektet vil medføre markant øget tung trafik på Skovstedvej og tilstødende veje, som ikke er dimensioneret til dette formål. Det vil øge støj, vibrationer og ulykkesrisiko, især for børn og cyklister.

4. Forringelse af natur og landskab

Området rummer væsentlige natur- og landskabsværdier, som vil blive ødelagt ved råstofudvinding. Efterbehandling kan sjældent genskabe den oprindelige natur.

5. Værditab på ejendom

En aktiv råstofgrav så tæt på vores ejendom vil med stor sandsynlighed medføre et betydeligt værditab.

Støj, støv, tung trafik og ændringer i landskabet vil gøre området mindre attraktivt at bo i og dermed påvirke ejendomsværdien negativt.

Vi mener, det er urimeligt, at naboer skal bære denne økonomiske belastning alene, når projektet først og fremmest tilgodeser erhvervsmæssige interesser.

Vores ejendom udgør både vores hjem og vores opsparing, og vi håber, at regionen vil sikre, at sådanne konsekvenser indgår i vurderingen af projektets samlede påvirkning.

Der bør derfor indarbejdes krav om, at eventuelle værditab dokumenteres og kompenseres retfærdigt, så ingen borgere stilles urimeligt ringere som følge af råstofudvindingen.

6. Risiko for bygningsskader

De planlagte udgravninger ned til ca. 15 meters dybde udgør en alvorlig risiko for revner og sætningsskader. Der bør derfor fastsættes en minimumsafstand på mindst 50 meter fra vores grund for at beskytte nærliggende ejendomme.

7. Erstatningsansvar og kompensation

Det er vores klare opfattelse, at de naboer, som bliver direkte berørt af graveaktiviteterne, ikke skal bære risikoen eller de økonomiske konsekvenser af projektet.

Det må være indvinderen, der har det fulde økonomiske ansvar for de skader og tab, som opstår som følge af råstofudvindingen.

Derfor kræver vi, at der i tilladelsen indarbejdes bindende vilkår, som sikrer:

- Fotoregistrering og byggeteknisk tilsyn af nærliggende ejendomme før arbejdet påbegyndes.
- At indvinderen tegner en særskilt forsikring eller stiller økonomisk sikkerhed til dækning af alle potentielle skader, herunder sætningsskader og revner på bygninger.
- At der etableres en kompensationsordning for naboer, som dokumenterbart mister ejendomsværdi som følge af støj, støv, vibrationer og forringet udsigt.

Det er urimeligt, hvis almindelige borgere skal frygte for både deres hjems tilstand og deres økonomiske tryghed, mens erhvervsaktører opnår store fortjenester på råstofudvinding. Derfor bør der stilles klare og ufravigelige krav til ansvar, forsikring og kompensation, inden der gives tilladelse til indvinding i området.

8. Beboernes situation og støtte

Vi oplever, at vi som naboer står meget alene i denne sag og føler os usikre på, hvordan vi bedst kan varetage vores interesser.

Vi er bekymrede for, at vi kan ende med at stå uden støtte, mens andre parter høster de økonomiske gevinster af projektet.

Det er vigtigt for os at understrege, at vi ikke ønsker at stå i modsætning til hverken regionen eller erhvervslivet, men blot at blive hørt, taget alvorligt og behandlet retfærdigt som borgere, der bor lige op ad det planlagte område.

Derfor beder vi Region Nordjylland tydeligt oplyse:

- Om regionen kan støtte og rådgive berørte borgere som os i processen, eller om vi selv skal søge og betale for juridisk og teknisk bistand.
- Hvordan regionen vil sikre, at naboernes interesser bliver beskyttet på lige fod med de erhvervsmæssige interesser.

Vi håber oprigtigt, at regionen vil tage initiativ til en åben og tryk dialog med de berørte borgere, så vi ikke føler os alene i sagen.

Vores anmodning

Vi opfordrer Region Nordjylland til ikke at udlægge Skovsted Øst som nyt graveområde i Råstofplan 2024.

Hvis området alligevel inddrages, kræver vi:

- En grundig miljøvurdering (VVM) med fokus på støj, støv, trafik, bygningskader og værditab.
- En minimumsafstand på mindst 50 meter til beboede ejendomme.
- Støjmålinger, støvkontrol og geotekniske undersøgelser før og under drift.
- En trafikplan, som undgår boligområder.
- En økonomisk sikkerhedsordning eller forsikring til fuld kompensation for naboer.
- En klar plan for borgerstøtte og rådgivning til berørte beboere, så vi ikke står alene.
- At der etableres støjvolde med tæt beplantning mellem graveområdet og de nærmeste boliger for at reducere støj, støv og visuel påvirkning.

Voldene bør udformes i harmoni med landskabet og beplantes med hjemmehørende arter, så de både fungerer som støjskærm og bidrager til natur og biodiversitet. Dette vil være et vigtigt afværgetiltag, hvis regionen vælger at fastholde området i råstofplanen.

Afslutning

Vi håber, at Region Nordjylland vil tage vores indsigelse alvorligt og beskytte både miljøet og de borgere, der bor tæt på det planlagte område.

Vi ønsker at blive holdt orienteret om sagens videre behandling.

Med venlig hilsen
Jane Edit Magrethe Jensen & Mogens Damsgaard
Skovstedvej 46
7700 Thisted

Dokumentnavn: Indsigelse mod tillæg vedr. Skovsted Øst fra Skovstedvej 46 (Indsigelse Skovsted Øst_0.pdf)

Hører til sagsnummer: 1-35-71-2-3-25

Registreringsdato: 2. november 2025 - Oprettet: 3. februar 2026

E-mail: mogens.damsgaard@hotmail.com

Tlf.: 20 92 75 97

Fra: "Kristian Møller Madsen" <kmoma@sgav.dk>
Til: "Region Nordjylland" <region@rn.dk>
Sendt dato: 28-11-2025 15:38
Vedrørende: Styrelsen for Grøn Arealomlægning og Vandmiljø sender bemærkninger vedrørende tillæg nr. 2 Skovsted Ø til Råstofplan 2024 (SGAV Id nr.: 13128239)

Til Region Nordjylland,

Styrelsen for Grøn Arealomlægning og Vandmiljø sender bemærkninger vedrørende tillæg nr. 2 Skovsted Ø til Råstofplan 2024, Region Nordjylland.

Det fremgår af planmaterialet for Skovsted Øst, at der inden for planområdet findes et beskyttet jord-/stendige, som kan udgøre et potentielt levested for markfirben, og at der ikke er gennemført en egentlig besigtigelse af området. På den baggrund gør Styrelsen for Grøn Arealomlægning og Vandmiljø opmærksom på, at markfirben er omfattet af individbeskyttelse, og at der skal iværksættes nødvendige afværgeforanstaltninger, hvis det ikke kan afvises, at anlægs- eller graveaktiviteter kan medføre forsætligt drab på individer, f.eks. ved maskinkørsel og håndtering af diget.

Styrelsen skal endvidere bemærke, at praksis for bilag IV-arter er skærpet, og at hvis det ikke kan udelukkes, at planen medfører beskadigelse eller ødelæggelse af yngle- eller rasteområder for markfirben, skal der planlægges og gennemføres afværgeforanstaltninger. Det bør derfor sikres, at der foretages en målrettet feltundersøgelse af jord-/stendiget forud for indgreb. Hvor risiko ikke kan afvises, bør der eksempelvis anvendes midlertidigt krybdyrhegn og arbejdsmetoder/tidsplan, der minimerer risiko for drab og forstyrrelse.

Såfremt markfirben konstateres inden for arbejdsområdet, skal der søges dispensation efter artsfredningsbekendtgørelsen til eventuel flytning. Hvis yngle- eller rasteområder berøres eller nedlægges, skal erstatningslevesteder etableres og være fuldt funktionelle inden det eksisterende levested påvirkes.

Disse bemærkninger er ikke af indsigelseskarakter.

Venlig hilsen

Kristian Møller Madsen
Studertermedhjælper | Miljøvurdering & Plan
+45 20 31 73 48 | +45 20 31 73 48 | kmoma@SGAV.dk

Trepartsministeriet
Styrelsen for Grøn Arealomlægning & Vandmiljø | Tolderlundsvej 5 | 5000 Odense C | Tlf. +45 72 54 40 00 |
SGAV@SGAV.dk | www.SGAV.dk

[Sådan håndterer vi dine personoplysninger](#)

Fra: "Jørgen Albert Knudsen" <jak@fjordland.dk>
Til: "Anne Marie Henriksen" <anne.henriksen@rn.dk>
Sendt dato: 30-10-2025 10:49
Vedrørende: SV: Høring af forslag til ?Tillæg nr. 2 - Skovsted Ø? til Råstofplan 2024 med tilhørende miljørapport. Sagsnr. 1-35-71-2-3-25

Hej

Jeg har forsøgt at ringe til dig, men har derefter valgt i stedet at sende en mail.

Jeg har modtaget ovennævnte høringsmateriale, som jeg har gennemgået oversigtligt.

Jeg har bemærket en enkelt fejl i en datering, og det er vel næppe af væsentlig betydning, men jeg tillader mig alligevel at gøre opmærksom derpå.

I nedenstående klip fra afsnit 7, øverst på side 15 er perioden for 1. høringsperiode angivet med et forkert årstal, der rettelig skal være 2025. At der er tale om en fejl kan udledes af andet i forslaget, bl.a. af de gengivne mails fra 1. offentlighedsfase.

Her præsenteres de indkomne bemærkninger fra den første 8 ugers høring (0-1. offentlighedsfase) af anmodningen om tillæg til Råstofplan 2024 samt afgrænsningsrapport for miljørapporten af graveområdet. Høringen løb i perioden 8. maj 2024 til den 3. juli 2024. **Ligeledes gør sig gældende for den anden 8 ugers høring (2. offentlighedsfase), hvor forslaget sendes til berørte myndigheder og organisationer samt berørte naboer med en væsentlig individuel interesse.**

Med venlig hilsen
Jørgen Albert Knudsen
Seniormiljøkonsulent
Direkte [+45 22 59 34 44](tel:+4522593444)
Mail jak@fjordland.dk

FJORDLAND.

Silstrupparken 2, 7700 Thisted
Tlf. 96 18 57 00
www.fjordland.dk

Denne e-mail er beskyttet af reglerne om brevhemmeligheder.
Har du modtaget e-mailen ved en fejl, beder vi dig kontakte os.
[Forretningsbetingelser og persondatapolitik](#)

Fra: Anne Marie Henriksen <anne.henriksen@rn.dk>

Sendt: 29. oktober 2025 08:55

Til: Jørgen Albert Knudsen <jak@fjordland.dk>; Anne Kristine Keiding - Thisted Kommune <kke@thisted.dk>; thistedkommune@thisted.dk; mail@lfst.dk; mail@sgav.dk; nst@nst.dk; Råstofpostkassen <raastof@mst.dk>; hoeringer@em.dk; myndighed@skat.dk; SLKS FP Center for Kulturarv <cfk@slks.dk>; info@tbst.dk; ark@museumthy.dk; vd@vd.dk; asbj@vd.dk; kdi@kyst.dk; ens@ens.dk; fes@mil.dk; FES-NPS21@mil.dk;

di@di.dk; DOF Landsdækkende (natur@dof.dk) <natur@dof.dk>; thisted@dof.dk; DN Landsdækkende (dn@dn.dk) <dn@dn.dk>; thy@dn.dk; ib.nord.nielsen@gmail.com; Aalborg Stift <kmaal@km.dk>; fr@friluftsradet.dk; Forbrugerrådet (fbr@fbr.dk) <fbr@fbr.dk>

Emne: Høring af forslag til ?Tillæg nr. 2 - Skovsted Ø? til Råstofplan 2024 med tilhørende miljørapport. Sagsnr. 1-35-71-2-3-25

Se venligst vedlagte

Venlig hilsen



Anne Marie Henriksen | Råstofsagsbehandler
Mobil: 24 63 56 39 | anne.henriksen@rn.dk

Region Nordjylland
Regional Udvikling | Råstoffer
Niels Bohrs Vej 30 | 9220 Aalborg Øst

[Her kan du læse om dine rettigheder, når regionen behandler oplysninger om dig](#)



REGION
NORDJYLLAND

Tillæg nr. 2 Skovsted Øst til Råstofplan 2024

Sammenfattende redegørelse

Indhold

1 Indledning og baggrund	2
2 Høringsbidrag fra offentlighedsfaser	3
2.1 Regionens behandling og vurdering af høringssvar.....	3
3 Integration af miljøhensyn	4
4 Alternativer	6
5 Overvågning af væsentlige miljøpåvirkninger.....	7

1 Indledning og baggrund

Denne sammenfattende redegørelse er udarbejdet som et led i miljøvurderingen af ”Tillæg nr. 2 Skovsted Øst til Råstofplan 2024” jf. miljøvurderingslovens¹ § 13, stk. 2.

Redegørelsen indgår i Regionsrådets beslutning om endelig vedtagelse af ”Tillæg nr. 2 Skovsted Øst til Råstofplan 2024” og skal ses som en opsamling på miljøvurderingsprocessen der er kørt i forbindelse med udarbejdelsen af tillægget til Råstofplan 2024.

Rammerne for råstofindvindingen er fastlagt i Råstofplan 2024 som blev vedtaget af regionsrådet den 24. februar 2025². I Råstofplan 2024 udlægges de arealer og de retningslinjer, der styrer, hvor og hvordan råstofindvindingen skal foregå. Udover at sikre indvindingsmuligheder skal planlægningen sikre, at indvindingen sker i respekt for det omgivende miljø. Derfor har Regionsrådet lagt vægt på at finde en god balance mellem disse.

Regionsrådet har mulighed for at udarbejde tillæg til råstofplanen jf. råstofloven³. På den baggrund er ”Tillæg nr. 2 Skovsted Øst til Råstofplan 2024” udarbejdet som et led i at sikre forsyningen af råstoffer i Thy. Tillægget er ledsaget af en miljørapport som er udarbejdet i henhold til miljøvurderingsloven.

Ved den endelige vedtagelse af et tillæg til Råstofplan 2024 skal regionen blandt andet tage hensyn til miljørapporten samt høringerne af offentligheden og myndigheder. Regionen skal ikke nødvendigvis følge anbefalingerne i det enkelte høringsbidrag, men regionen skal træffe beslutning på grundlag af miljørapporten for tillægget og høringsbidragene hertil.

Den sammenfattende redegørelse omhandler de miljømæssige hensyn i tillægget og eventuelle alternative udformninger af tillægget. Endelig redegøres der for overvågningen af de væsentlige miljøpåvirkninger.

For en nærmere gennemgang af alle høringsbidrag, de råstofmæssige, planlægningsmæssige og miljømæssige hensyn, der ligger bag udformningen af tillægget henvises til ”Tillæg nr. 2 Skovsted Øst til Råstofplan 2024” med tilhørende miljørapport.

¹ Lovbekendtgørelse nr. 4 af 3. januar 2023 om miljøvurderinger

² Region Nordjyllands Råstofplan 2024 vedtaget af Regionsrådet den 24. februar 2025. Link: [Rn - Råstofplan 2024 - Region Nord](#)

³ Lovbekendtgørelse nr. 1230 af 20. november 2024 om råstoffer

2 Høringsbidrag fra offentlighedsfaser

Regionen har i forbindelse med udarbejdelsen af ”Tillæg nr. 2 Skovsted Øst til Råstofplan 2024” haft to høringsperioder. Høringerne er foretaget i henhold til reglerne i råstofloven og miljøvurderingsloven. Indholdet af de to høringsperioder er beskrevet i det følgende:

1. høringsperiode (0. og 1. offentlighedsfase)

Redegørelsen samt indkaldelse af idéer og forslag til afgrænsning af miljørapporten var i høring i perioden fra den 8. maj 2025 til den 3. juli 2025. Der kom 6 bemærkninger i forbindelse med denne første høring.

2. høringsperiode (2. offentlighedsfase)

Forslag til ”Tillæg nr. 2 Skovsted Øst til Råstofplan 2024” med tilhørende miljørapport var i 8 ugers høring i perioden fra den 29. oktober 2025 til den 30. december 2025. Der kom 6 bemærkninger i forbindelse med denne anden høring.

2.1 Regionens behandling og vurdering af hørings-svar

I forbindelse med den første høringsperiode indsendte Vejdirektoratet et høringssvar omhandlende vejbyggelinjen til statsvej 427, der løber umiddelbart øst for graveområdet. På baggrund af høringssvaret blev der foretaget en indskrænkning af graveområdets afgrænsning mod øst. Derudover har høringssvarene ikke givet anledning til ændringer.

Regionens vurdering og behandling af de indkomne bemærkninger fremgår af kapitel 7 ”Tillæg nr. 2 Skovsted Øst til Råstofplan 2024”. Den fulde ordlyd af de indsendte høringssvar fremgår af Tillæggets bilag 2 og 3.

I regionens behandling af de miljømæssige spørgsmål skelnes der generelt ikke direkte mellem de to lovområder – råstofloven og miljøvurderingsloven. Alle de miljøforhold, der er relevante i forhold til råstofloven, er også relevante i forhold til miljøvurderingsloven. Miljøvurderingsloven har en meget bred definition af miljøbegrebet, der kan være bredere end efter råstofloven. Regionens vurdering af hvorvidt Skovsted Øst kan udlægges som graveområde i Råstofplan 2024 sker således med udgangspunkt i afvejningen efter råstoflovens § 3 samt Miljørapporten.

3 Integration af miljøhensyn

De overordnede miljøhensyn for råstofindvinding i Region Nordjylland er fastlagt i Råstofplan 2024 og tillæg til råstofplanen skal ses indenfor rammerne af dette. Det fremgår nærmere af selve miljørapporten og tillægget hvordan miljøhensynene er integreret ved udformningen af tillægget. Det er regionens vurdering, at den miljømæssige indvirkning står i et balanceret forhold til råstofplanens sikring af forsyningen med råstoffer.

Overordnet miljøhensyn for råstofplanen

Regionsrådet ønsker en råstofforvaltning, hvor en bæredygtig udnyttelse af råstofferne sammen med en øget genanvendelse skal være med til at sikre råstofforsyningen for fremtiden. For at sikre de kommende generationers adgang til ressourcer ønsker regionen, at råstofferne på land strækkes mest muligt. Det kan blandt andet ske ved at udnytte havbaserede materialer optimalt og ved at fokusere på en råstofforsyning, hvor bæredygtighed og cirkulær økonomi er en del af forsyningen.

Regionen tilstræber endvidere en forsyningsstruktur der skal medvirke til at minimere transporten og dermed CO₂ udledningen. Dette skal bl.a. opnås ved at sikre lokale graveområder der kan stå for den lokale forsyning med råstoffer.

Miljøvurderingen for udlægning af graveområde Skovsted Øst indeholder en overordnet beskrivelse og vurdering af de miljømæssige forhold i og omkring området. Det vurderes samlet set at udlægningen af graveområdet Skovsted Øst ikke vil give anledning til en væsentlig påvirkning af den biologiske mangfoldighed, flora, fauna, jordbund, menneskers sundhed, vand, materielle goder, kulturarv, landskab m.v.

”Tillæg nr. 2 Skovsted Øst til Råstofplan 2024 ” vurderes ikke at være i strid med nationale vandmiljøinteresser, herunder indsatsbekendtgørelsen⁴ eller med habitatbekendtgørelsen⁵.

Efter udarbejdelse af afgrænsningsudtalelsen og miljørapporten for graveområdet Skovsted Øst er Vandområdeplaner 2021-2027 blevet genbesøgt. Styrelsen for Grøn Arealomlægning og Vandmiljø (SGAV) offentliggjorde den 18. december 2025 de opdaterede Vandområdeplaner der trådte i kraft den 1. januar 2026. Regionen har sammenholdt de opdaterede Vandområdeplaner med afgrænsningsudtalelsen der ligger til grund for miljørapporten. Det er Regionens vurdering, at opdateringen af Vandområdeplanerne 2021-2027 ikke giver anledning til ændringer i vurderingsgrundlaget for miljørapporten for graveområdet Skovsted Øst.

⁴ Bekendtgørelse nr. 1669 af 8. december 2025 om indsatsprogrammer for vandområdedistrikter

⁵ Bekendtgørelse nr. 1098 af 21. august 2023 om udpegnings og administration af internationale naturbeskyttelsesområder samt beskyttelse af visse arter

Anden planlægning

”Tillæg nr. 2 Skovsted Øst til Råstofplan 2024 ” vurderes ikke at være i strid med statslige beslutninger efter planlovens⁶ § 3 (landsplandirektiver). Samtidig er forholdet til gældende kommuneplanlægning vurderet ved udarbejdelsen af tillægget.

⁶Lovbekendtgørelse nr. 572 af 29. maj 2024 om planlægning

4 Alternativer

I miljørapporten skal regionen vurdere indvirkninger på miljøet som følge af vedtagelse af ”Tillæg nr. 2 Skovsted Øst til Råstofplan 2024” og ”rimelige alternativer under hensyn til planens mål og geografiske anvendelsesområde”, jf. lovens § 12, stk. 1. Hvorvidt et alternativ vurderes at være ”rimeligt” at inddrage i miljøvurderingen kan bl.a. bero på, at det skal være i overensstemmelse med lovgivningen, realistisk (teknisk, praktisk og økonomisk), samt at det falder inden for den pågældende myndigheds retlige og geografiske kompetence.

For udlæggelse af graveområdet Skovsted Øst vurderes det, at alternativer kan være modstridende med Råstofplan 2024’s mål, idet der tilsigtes en lokal forsyning. Graveområdet Skovsted Øst ligger i umiddelbar tilknytning til et eksisterende graveområde hvor der er aktiv indvinding af råstoffer på nuværende tidspunkt. Råstofferne vurderes at være af god kvalitet og der skønnes at være behov for råstoffer af god kvalitet i området.

På baggrund af ovenstående, vurderer Regionerne ikke at det i miljøvurderingen er relevant at inddrage alternativer.

5 Overvågning af væsentlige miljøpåvirkninger

De konkrete miljøforhold vurderes endeligt i forbindelse med regionens meddelelse af gravetilladelser og eventuelle andre nødvendige kommunale eller statslige tilladelser efter anden lovgivning. Der opstilles i den forbindelse konkrete vilkår for driften og efterbehandlingen af råstofgraven.

I henhold til råstoflovens § 31 stk. 1 påser regionsrådet, at love og de regler, der er fastsat med hjemmel i loven, overholdes, at påbud eller forbud efterkommes, og at vilkår fastsat i tilladelser overholdes. Region Nordjylland fører som udgangspunkt tilsyn med regionens råstofgrave en gang om året. Udover fysiske tilsyn anvendes der eksempelvis ortofotos til overvågning samt de årlige indberetninger fra råstofbranchen. Det er regionens vurdering, at tilsyn med overholdelsen af tilladelser og godkendelser udgør det væsentligste element i overvågningen af råstofplanens miljøpåvirkninger.

Der etableres ikke en selvstændig overvågning som følge af miljøvurderingen af ”Tillæg nr. 2 Skovsted Øst til Råstofplan 2024”. Råstofplanen revideres som udgangspunkt hvert 4. år og i den forbindelse sker der en vurdering af udviklingen siden sidste revision.



Tillæg nr. 2 til Råstofplan 2024 –
Skovsted Øst

Miljø, Mobilitet og Uddannelse
Råstoffer og Bæredygtighed
Niels Bohrs Vej 30
9220 Aalborg Øst



REGION NORDJYLLAND
– i gode hænder