



TILLÆG TIL RÅSTOFPLAN 2024

Tillæg nr. 1 til Råstofplan 2024 – Holmgaard

29. april 2026



REGION NORDJYLLAND
– i gode hænder

INDHOLD

1 Forord	3
2 Beskrivelse af graveområde Holmgaard	5
3 Tillæg til Råstofplan 2024 – Holmgaard	8
4 Om råstofplanen og råstofloven	10
5 Miljøvurdering	12
6 Proces og høringer	14
7 Indkomne bemærkninger	15
7.1 Første høringsperiode (0-1. offentlighedsfase)	15
7.2 Anden høringsperiode (2. offentlighedsfase)	16

Bilagsliste:

Bilag 1: Landskabsvurdering af graveområde (opdateret november 2025)

Bilag 2: Høringssvar fra 0. og 1. offentlighedsperiode

Bilag 3: Høringssvar fra 2. offentlighedsperiode

Bilag 4: Sammenfattende redegørelse

1 Forord

Det er regionernes opgave at udpege graveområder, som kan dække det fremtidige behov for råstoffer og sikre råstoffernes tilgængelighed i fremtiden. Regionerne fastlægger ligeledes de overordnede retningslinjer og beskriver forudsætningerne for udlægning af graveområder og interesseområder ved at finde den rette balance mellem benyttelse og beskyttelse. Rammerne for råstofindvindingen er fastlagt i Råstofplan 2024 som blev vedtaget den 24. februar 2025.

I Råstofplan 2024 udlægges de arealer og de retningslinjer, der styrer, hvor og hvordan råstofindvindingen skal foregå. Udover at sikre indvindingsmuligheder skal planlægningen samtidig sikre at indvindingen sker i respekt for det omgivende miljø. Derfor har Regionsrådet lagt vægt på at finde en god balance mellem disse.

I dette tillæg til Råstofplan 2024 behandles forslaget om et nyt graveområde ved Holmgaard i Mariagerfjord Kommune. Forslaget til tillæg nr. 1 Holmgaard er ledsaget af en miljørapport som er udarbejdet i henhold til lov om miljøvurdering.

Mads Duedahl

Regionsrådsformand

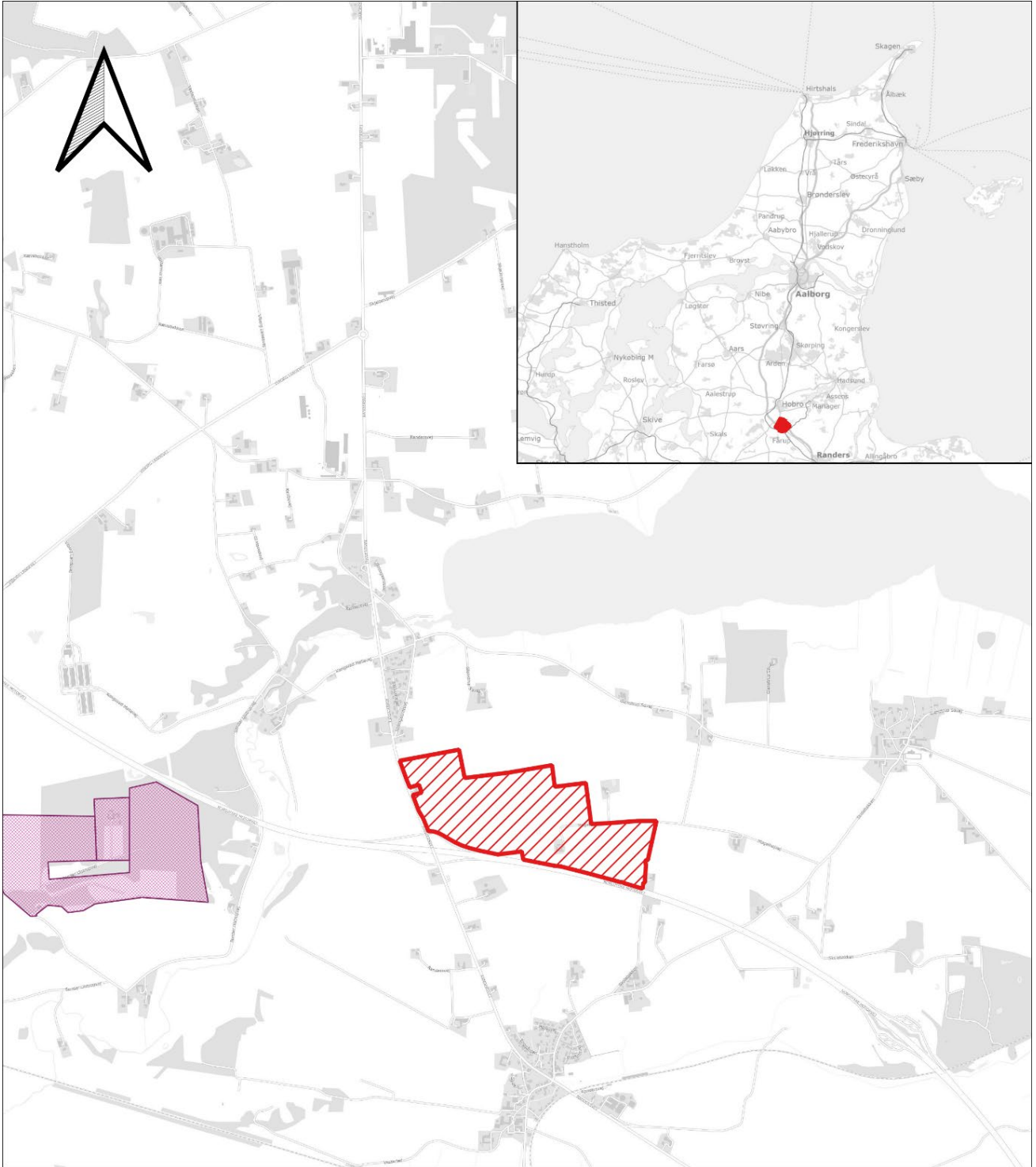
2 Beskrivelse af graveområde Holmgaard

Region Nordjylland har den 25. februar 2025 modtaget en anmodning om tillæg til Råstofplan 2024 fra Kurt & Carlo Kristensen A/S. Tillægget vedrører ønsket om at udlægge interesseområdet Holmgaard til graveområde.

Størstedelen af området er i dag landbrugsjord med en mindre træbevoksning. Graveområdet udlægges til indvinding af sand, grus og sten. Det forventes, at der vil blive indvundet sand, grus og sten i en dybde på ca. 10 – 15 meter. Graveområdet skal erstatte et nuværende graveområde, hvor der indvindes råstoffer til den lokale forsyning og til mørtelfremstilling. Råstofferne i Holmgaard forventes også at have en kvalitet, der kan kunne finde anvendelse i betonindustrien. Der er lokalt flere færdigvareproducenter, som vil efterspørge råstofferne.

Regionen anser således graveområde Holmgaard for vigtig for den fremtidige forsyning af råstoffer.

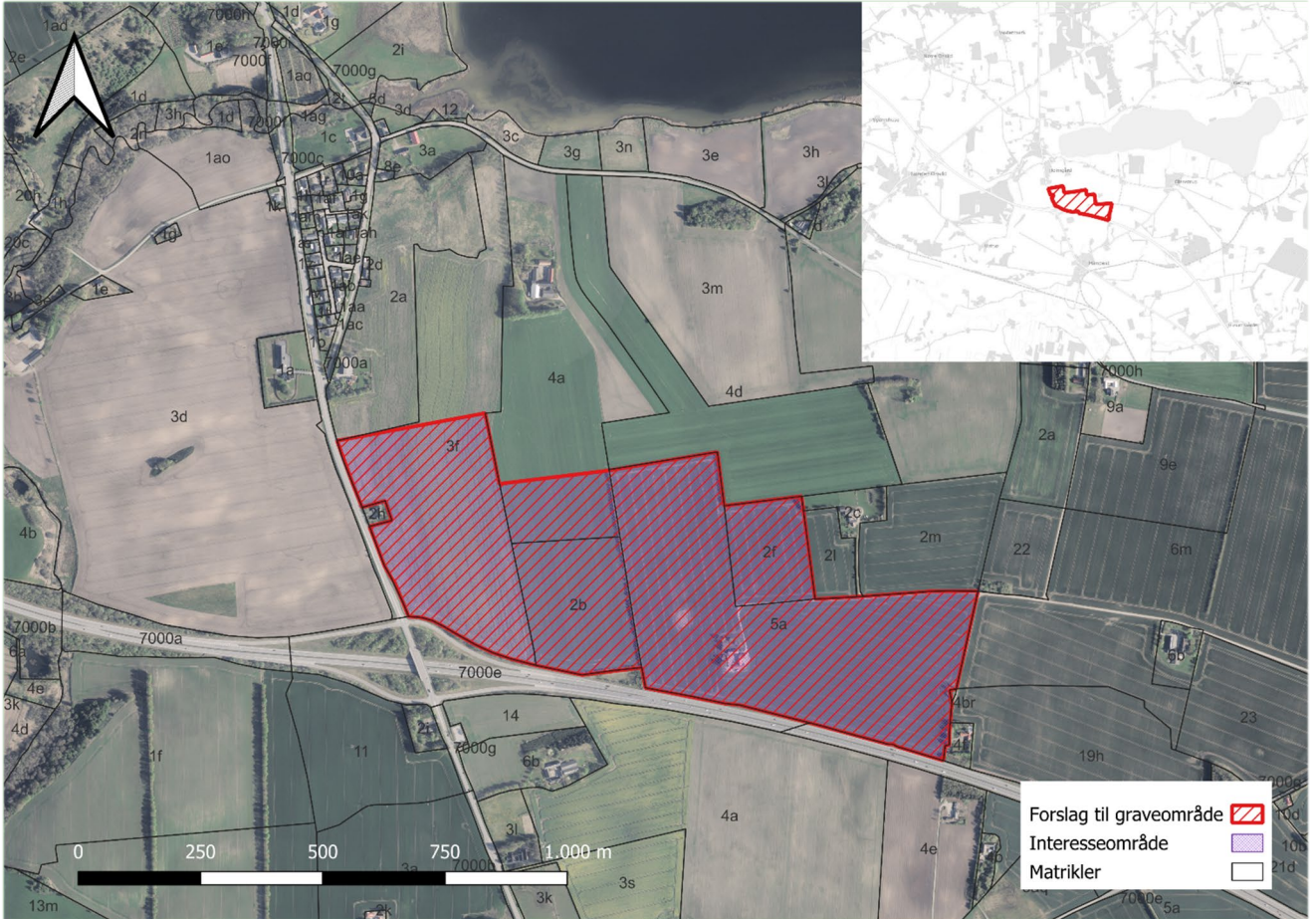
Holmgaard var med som graveområde i Forslag til Råstofplan 2024, men indsigelser fra Miljøstyrelsen resulterede i, at Holmgaard blev medtaget i Råstofplan 2024 som interesseområde. Indsigelsen vedrørte landskabelige hensyn. Miljøstyrelsen lagde i deres vurdering af landskaber vægt på Mariagerfjord Kommunens udpegning af området som 'større sammenhængende landskab'. I mellemtiden har Mariagerfjord Kommune i forbindelse med deres revision af kommuneplanen udtaget udpegningen omkring Holmgaard.



Tegnforklaring

- Tillæg nr. 1 - Holmgaard
- Eksisterende graveområder

Jour.nr.: 1-35-71-2-5-25	
Kort: Oversigt	Bilag:
Målforhold: 1:25.017,840982	
Udf. af: ENL / Region Nordjylland	
Dato: 19-06-2025	Rev.:



3 Tillæg til Råstofplan 2024 – Holmgaard

Området på kortene på side 6 og 7, som omfatter matr.nr. 2f, 5a, 2b samt dele af matrikel 3f og 4a, Holmgårde By, Glenstrup, udlægges som graveområde i Råstofplan 2024 og er omfattet af Retningslinje 1 i Råstofplan 2024:

Retningslinje 1: Anvendelse af graveområder

Indenfor de i råstofplanen udlagte graveområder må der ikke planlægges for eller etableres anlæg, der begrænser mulighederne for råstofudnyttelse. Efter endt råstofindvinding fastlægger den kommunale planlægning rammerne for den fremtidige arealanvendelse i området.

Råstofferne skal udnyttes og oparbejdes optimalt, såvel over som under grundvandsspejlet, i overensstemmelse med deres kvalitet. En tilladelse til indvinding under grundvandsspejlet kan meddeles på baggrund af en konkret vurdering af hensynene i råstoflovens § 3, herunder af grundvands- og recipientkvalitetsforholdene.

Redegørelse

Retningslinjen præciserer hensynet til, at den udpegede råstofressource skal kunne udnyttes. Retningslinjen åbner på den anden side mulighed for, at der kan planlægges for anden arealanvendelse i et graveområde, når de anvendelige råstofressourcer er udnyttet.

Retningslinjen er ikke til hinder for erhvervsmæssigt nødvendigt byggeri for landbrug og fiskeri.

Råstofindvinding under grundvandsspejlet skal også vurderes i forhold til vandområdeplanerne og Natura 2000planerne.

Administrativt

Inden for råstofplanens graveområder er regionen forpligtet til at meddele tilladelse til råstofindvinding under hensyntagen til særlige beskyttelsesinteresser, herunder fortidsminder og beskyttede naturtyper m.v. Der kan ske mindre justeringer ved afgrænsning af råstoffilladelser i forhold til graveområdernes afgrænsning.

Graveområder er råstofholdige områder, hvor råstofinteresserne på baggrund af en afvejning af de interesser, der er nævnt i råstoflovens § 3, er prioriteret højt i forhold til andre interesser, og hvor indvinding må forventes koncentreret i planperioden.

Afvejning efter råstoflovens § 3

I henhold til råstofloven, skal der ved anvendelse af loven foretages en afvejning af hensynene i listet lovens § 3. Herunder, at der på den ene side skal lægges vægt på råstofressourcens omfang og kvalitet, at ressourcens udnyttelse skal sikres og at der skal tages erhvervsmæssige hensyn. Og på den anden side, at der skal lægges vægt på miljøbeskyttelse og vandforsyningsinteresser, beskyttelse af arkæologiske og geologiske interesser, naturbeskyttelse, landskabelige værdier, rekreative interesser, jord- og skovbrugsmæssige interesser m.v.

Regionen har således med udgangspunkt i afvejningen samt miljørapport og landskabsvurdering, vurderet, hvorvidt forslaget til tillæg til Råstofplan 2024 kan udlægges som graveområde i Råstofplan 2024.

Interesseområde Holmgaard indeholder en god sand- og grusforekomst. Forslagsstiller har udført syv råstofboringer i området og vurderer, at der kan indvindes råstoffer til 18 - 20 m u.t. Det er forslagsstillers vurdering, at der udover sand til eget mørtelværk og til den lokale forsyning også kan produceres betonsand (klasse E). Der er flere nærliggende lokale betonelementfabrikker, som vil kunne aftage råstofferne. Det forventes ud fra boringer og prøvegravninger, at der er omkring 5 - 6 mio. kubikmeter sand og grus i området.

Interesseområde Holmgaard er udset som erstatning for eksisterende graveområde Sdr. Onsild som ligger ca. én kilometer fra Holmgaard. Råstofressourcen i graveområde Sdr. Onsild er ikke af så god en kvalitet som forventet. Der vil derfor ikke være råstoffer så længe som forventet. Det vurderes, at restlevetiden i den nuværende råstofgrav er højst 10 år. Ved at medtage Holmgaard som graveområde i et tillæg til Råstofplan 2024, vil det sikre den fremtidige forsyning af råstoffer i området.

I miljørapport peges der på én miljøparameter som kan påvirkes væsentligt. Det vurderes at en væsentlig påvirkning af eventuelle skjulte fortidsminder i arealet indenfor fortidsmindebeskyttelseslinje og for den sydlige gravhøj kan opstå. Påvirkningen kan afværges ved at fastsætte en passende respektafstand i forbindelse med ansøgning om indvindingstilladelse i graveområdet. Ved at implementere en passende respektafstand, således arealerne indenfor fortidsmindebeskyttelseslinjerne ikke berøres, vurderes påvirkningen ubetydelig.

Der er blevet udarbejdet en landskabsvurdering for interesseområde Holmgaard. Det vurderes at råstofindvinding vil medføre en omfattende fysisk påvirkning på landskabet inden for området og visuel påvirkning på det omgivende landskab. Påvirkningen vurderes størst indtil indvindingsaktiviteterne når en dybde, der skjuler aktiviteterne fra omgivelserne. Det vurderes samlet set at medføre en moderat påvirkning i indvindingsfasen. Efter endt indvinding og efterbehandling vurderes påvirkningen på landskabet begrænset. Det er begrundet i, at efterbehandlingen sker med hensyn til omgivelserne, og at landskabet generelt har lav sårbarhed over for ændringer, når de ikke påvirker omgivelserne visuelt negativt.

På baggrund af ovenstående vurderes det, at interesseområde Holmgaard kan medtages som graveområde i et tillæg til Råstofplan 2024.

4 Om råstofplanen og råstofloven

En af Region Nordjyllands vigtige opgaver er at lave en samlet råstofplan for hele regionen. Råstofplanen fastlægger, hvor der kan graves sand, grus, sten og ler, kalk og kridt, tørv og sphagnum samt moler.

Det overordnede mål med planlægningen er at fastlægge den regionale råstofpolitik inden for rammerne af den nationale råstofpolitik, således som den kommer til udtryk gennem råstofloven. Dette skal ske med henblik på, at råstofinteresserne kan indgå på lige fod med de øvrige arealinteresser i udarbejdelse af den sammenfattende kommuneplanlægning.

Planlægningen skal ifølge vejledningen om administrationen af råstofloven sikre, at der er udlagt områder, der kan opfylde behovet for råstoffer i mindst 12 år.

Råstofloven har til formål at sikre en optimal og bæredygtig udnyttelse af råstofforekomsterne, som det fremgår af lovens formålsparagraffer:

Råstoflovens formålsparagraffer

§ 1. Lovens formål er at sikre:

1) at udnyttelsen af råstofforekomsterne på land og hav sker som led i en bæredygtig udvikling efter en samlet interesseafvejning og efter en samlet vurdering af de samfundsmæssige hensyn, der er nævnt i § 3,

2) at indvinding og efterbehandling tilrettelægges således, at det efterbehandlede areal kan indgå som led i anden arealanvendelse,

3) en råstofforsyning på længere sigt,

4) at råstofferne anvendes i forhold til deres kvalitet, og

5) at naturbundne råstoffer i videst muligt omfang erstattes af affaldsprodukter.

§ 2. Loven omfatter sten, grus, sand, ler, kalk, kridt, tørv, muld og lignende forekomster. Loven gælder ikke for råstoffer, der er omfattet af lov om anvendelse af Danmarks undergrund.

§ 3. Ved lovens anvendelse skal der på den ene side lægges vægt på råstofressourcernes omfang og kvalitet og en sikring af råstofressourcernes udnyttelse samt tages erhvervmæssige hensyn. På den anden side skal der lægges vægt på miljøbeskyttelse og vandforsyningsinteresser, beskyttelse af arkæologiske og geologiske interesser, naturbeskyttelse, herunder bevarelsen af landskabelige værdier og videnskabelige interesser, rekreative interesser, en hensigtsmæssig byudvikling, infrastrukturanlæg, herunder energiproducerende anlæg, jord- og skovbrugsmæssige interesser, sandflugtsbekæmpelse og risiko for oversvømmelse eller erosion af kysten, fiskerimæssige interesser, ulemper for skibs- og luftfarten samt ændringer i strøm- og bundforhold.

Regionerne sikrer muligheden for råstofforsyningen ved at udføre kortlægning og planlægning af råstofindvindingen i de regionale råstofplaner. Heri fastsættes overordnede retningslinjer for

indvindingen, herunder udpegning af graveområder og råstofinteresseområder. Regionerne kan også angive de overvejelser, der ligger til grund for udlæg af graveområder.

Råstoflovens §5a og §6a beskriver således hvordan råstofplanen udarbejdes, det vil sige:

Udarbejdelse af et tillæg til råstofplanen skal foregå efter de samme procedurer, som ved udarbejdelsen af selve råstofplanen, det vil sige:

- Indkaldelse af ideer og forslag m.v. til planlægningsarbejdet (For-offentlighedsfase), herunder indkaldelse af forslag til, indholdet af miljørapporten for tillægget i henhold til lov om miljøvurdering af planer og programmer. Denne offentlighedsfase varer 8 uger. De indkomne bemærkninger skal danne grundlag for Regionsrådets beslutninger om, hvorvidt der kan udlægges et graveområde på arealet.
- Høring af forslaget til udlæg af nyt graveområde med tilhørende miljørapport (2. offentlighedsfase). Forslaget sendes i en ny offentlighedsfase på 8 uger. På baggrund af de indkomne bemærkninger beslutter Regionsrådet, om graveområdet skal udlægges.

5 Miljøvurdering

I udarbejdelsen af tillægget til Råstofplan 2024 skal tillæggets mulige væsentlige indvirkning på miljøet vurderes. Det er en lovpligtig opgave iht. Miljøvurderingsloven¹, idet et tillæg til råstofplanen er omfattet af kravet om miljøvurdering, da råstofplanen fastlægger rammer for projekter, som er omfattet af lovens §8, bilag 1 og 2.

Formålet med miljøvurderingen er at belyse og vurdere konsekvenser for miljøet. Derfor har miljøvurderingen udgjort en del af beslutningsgrundlaget for tillægget til Råstofplan 2024.

Regionen har hørt berørte myndigheder om en afgrænsning af miljøvurderingen af tillægget til Råstofplan 2024 i form af en afgrænsningsrapport. Hensigten er at fastlægge indholdet af miljøvurderingen. De indkomne bemærkninger har sammen med miljøvurderingslovens miljøparametre dannet grundlaget for omfanget af miljøvurderingen af tillægget til Råstofplan 2024.

Afgrænsningsrapporten er en vigtig forudsætning for den følgende udarbejdelse af miljørapporten (miljøvurderingen) på baggrund af Miljøvurderingslovens bilag 4, der overordnet beskriver krav til indholdet af miljørapporten.

Afgrænsningen af de sandsynlige og væsentlige miljøpåvirkninger gennemføres i forhold til miljøparametrene:

- Biologisk mangfoldighed
- Jordbund og vand
- Landskab
- Menneskers sundhed
- Luft klima og ressourceforbrug

Afgrænsningen gennemføres for at identificere de parametre, hvor der kan være sandsynlighed for en væsentlig miljøpåvirkning, og som derfor skal vurderes nærmere i miljørapporten.

De miljøparametre, der ikke forventes at blive påvirket væsentligt, vil ikke indgå i miljørapporten. Afgrænsningsrapporten er udarbejdet med henblik på at afgrænse miljørapporten, herunder en identifikation af:

- De miljøpåvirkninger, som bliver en konsekvens – direkte eller indirekte – af tillægget til Råstofplan 2024.
- Fastlægge den overordnede vurderingsmetode for miljørapporten.
- Afgrænsning af miljøparametre, hvor der med nuværende viden om Råstofplan 2024 og de indkomne forslag til nye graveområder vurderes ikke at være en væsentlig påvirkning.

Afgrænsningen af forslaget til tillægget ved Holmgaard, peger på følgende miljøparametre, hvor det ikke kan afvises, at en eventuel råstofindvinding kan have en væsentlig påvirkning på miljøet:

- Fortidsminde, da der er overlap med fortidsmindebeskyttelseslinjer

Det vil derfor kun være disse to parametre, der vurderes i den særskilte miljørapport.

Miljøvurderingsprocessen kan opdeles i følgende faser:

¹ Bekendtgørelse af lov om miljøvurdering af planer og programmer og af konkrete projekter, LBK nr. 1976 af 27/10/2023.

Fase 1: Afgrænsningsfasen

Myndigheden foretager en afgræsning af hvilke emner, som skal medtage i miljørapporten. Afgrænsningen sendes til kommentering hos berørte myndigheder (8 ugers høring).

Fase 2: Miljørapporten

Region Nordjylland får udarbejdet en miljørapport, der giver en beskrivelse af Tillæg nr. 1 – Holmgaard og dennes miljøpåvirkninger.

Fase 3: Offentlig høring

Miljørapporten sendes i offentlig høring sammen med Tillæg nr. 1 Holmgaard til Råstofplan 2024 i 8 uger.

Fase 4: Beslutning

Efter den offentlige høring behandles og vurderes indsigelser og bemærkninger. Der udarbejdes en sammenfattende redegørelse, som blandt andet forholder sig til høringsindlæggene. Resultatet af høringen vil indgå i myndighedernes beslutning om, hvorvidt tillægget til råstofplanen skal vedtages.

Selve miljøvurderingen af tillægget er udarbejdet i en separat miljørapport.

6 Proces og høringer

Råstofloven og miljøvurderingsloven fastsætter rammerne for den proces, der skal følges ved udarbejdelsen af et tillæg til råstofplanen som beskrevet i kapitel 4 og 5. Processen sikrer blandt andet, at offentligheden, relevante myndigheder og organisationer samt berørte naboer høres, og at der udarbejdes et forslag til tillæg til Råstofplan 2024 samt miljørapport, som inddrager, de synspunkter, der er fremkommet i forbindelse med høringerne.

Udarbejdelse af tillæg nr. 1 Holmgaard til Råstofplan 2024 samt tilhørende miljørapport gennemgår to høringsperioder som beskrevet i det følgende:

1. Indkaldelse af ideer og forslag m.v. til planlægningsarbejdet (0-1. offentlighedsfase) samt indkaldelse af forslag til afgrænsning af indholdet i tilhørende miljørapport. Denne offentlighedsfase varer 8 uger, her høres offentligheden, berørte myndigheder og organisationer med en væsentlig interesse. De indkomne bemærkninger skal danne grundlag for udarbejdelsen af et forslag til tillæg til Råstofplan 2024 samt miljørapport.
2. Høring af forslaget til tillæg til Råstofplan 2024 samt tilhørende miljørapport (2. offentlighedsfase). Forslaget sendes i en ny offentlighedsfase på 8 uger, her høres offentligheden, berørte myndigheder og organisationer samt berørte naboer med en væsentlig individuel interesse. På baggrund af de indkomne bemærkninger beslutter Regionsrådet, om tillægget til Råstofplan 2024 kan vedtages.

Første høringsperiode (0-1. offentlighedsfasen) er afsluttet. Høringen fandt sted i perioden 8. maj 2024 til den 3. juli 2024. Offentligheden, berørte myndigheder og organisationer er hørt med henblik på bemærkninger til afgrænsningen af miljørapporten og øvrige bemærkninger til anmodningen om tillægget.

I første høringsperiode er der indkommet i alt 5 hørings svar. Regionens behandling af de indkomne hørings svar kan ses i kapitel 7.

På baggrund af de indkomne bemærkninger har regionen udarbejdet en miljørapport samt et forslag til tillæg nr. 1 Holmgaard til Råstofplan 2024. Regionsrådet besluttede den 27. oktober 2025 at sende forslag til tillægget samt miljørapporten i 8 ugers offentlig høring ved berørte myndigheder og organisationer samt berørte naboer med en væsentlig individuel interesse.

Anden høringsperiode (2. offentlighedsfasen) er afsluttet. Høringsperioden løb fra 29. oktober 2025 til den 30. december 2025. I anden høringsperiode er der indkommet 9 hørings svar fra henholdsvis berørte myndigheder, interesseorganisation, lodsejer og nabo. Resultatet af høringen indgår i beslutningen om, hvorvidt tillægget til råstofplanen skal vedtages. Regionens behandling af de indkomne hørings svar kan ses i kapitel 7. Ligeledes er der udarbejdet en sammenfattende redegørelse (bilag 4) for miljøvurderingen, som er en opsamling på miljøvurderingsprocessen.

7 Indkomne bemærkninger

I det følgende præsenteres de indkomne bemærkninger fra den første 8 ugers høring (0-1. offentlighedsfase) af anmodningen om tillæg til Råstofplan 2024 samt afgrænsningsrapport for miljørapporten af graveområdet. Høringen løb i perioden 8. maj 2024 til den 3. juli 2024. Ligeledes gør sig gældende for anden 8 ugers høring (2. offentlighedsfase), hvor forslaget sendes til berørte myndigheder og organisationer samt berørte naboer med en væsentlig individuel interesse.

I det følgende er bemærkningerne gengivet og efterfulgt af administrationens vurdering.

7.1 Første høringsperiode (0-1. offentlighedsfase)

Høringssvar, afsender Erhvervsministeriet

Erhvervsministeriet har ikke modtaget nogle bemærkninger til den fremsendte høring: Høring vedr. tillæg til Råstofplan 2024 - Holmgaard - sagsnr. 1-35-71-2-5-25 Det noteres, at høringen også er blevet sendt til følgende af Erhvervsministeriets styrelser: ERST, SIK, KFST, PVS, NH, FTnet og SFS

Administrationens vurdering: Høringssvaret fra Erhvervsministeriet tages til efterretning.

Høringssvar, afsender Etablissement- og Terrænkommendoen (ETK)

Etablissement- og Terrænkommendoen (ETK) har modtaget høring af tillæg til Råstofplan 2024 vedrørende areal ved Holmgaard, Mariagerfjord Kommune.

Som det fremgår af høringsbrevet ønskes det udlagte interesseområde Holmgaard i Råstofplan 2024 udlagt til graveområde.

ETK har i forbindelse med høring af Forslag til Råstofplan 2024 afgivet bemærkninger til arealudlægget ved Holmgaard, idet området er berørt af Forsvarsministeriets NEPS-rørledning.

Som tidligere nævnt er rørledningen omfattet af et 10 m bredt servitútbælte, der skal respekteres, og hvor inden for der ikke må udføres bygge- eller anlægsarbejde, som kan kompromittere NEPS-rørledningens sikkerhed.

Af den tinglyste deklaration fremgår det bl.a., at Forsvarsministeriet vederlagsfrit har adgang til at vedligeholde, reparere, forny og udskifte brændstofledning og installationer.

Administrationens vurdering: Høringssvaret fra Etablissement- og Terrænkommendoen tages til efterretning. Som nævnt i høringssvaret er rørledningen omfattet af et 10 m bredt servitútbælte som er tinglyst på ejendommen. Denne skal overholdes i forbindelse med råstofindvinding.

Høringssvar, afsender Mariagerfjord Kommune

Vedr. høring i forbindelse med tillæg til råstofplan 2024 – areal ved Holmgaard. Mariagerfjord Kommune har ingen bemærkninger til det fremsendte.

Administrationens vurdering: Mariagerfjord Kommune tages til efterretning

Høringssvar, afsender Vejdirektoratet

Vejdirektoratet har i deres høringssvar listet en række vilkår, som skal indarbejdes i den eventuel kommende råstoftilladelse. Der er blandet andet tale om vilkår som er fastsat i vejloven eller er tinglyst på ejendommene. Vejdirektoratet er også høringsspart i forbindelse med ansøgning om råstoftilladelse.

Administrationens vurdering: I Vejdirektoratets høringssvar er der oplyst en række vilkår, hvis disse vilkår bliver overholdt i forbindelse med en gravetilladelse har Vejdirektoratet ingen bemærkninger til udlægning af graveområdet. Bemærkningerne vil ikke føre til en ændring i afgrænsningen af graveområdet, da det kan skabe unødige begrænsninger for den fremtidige råstofindvinding.

Høringssvar, afsender Styrelsen for Grøn Areal-omlægning og Vandmiljø

Styrelsen for Grøn Arealomlægning og Vandmiljø (SGAV) sagsbehandler ikke planforslag i foroffentlighedsfasen. SGAV har derfor ikke kigget på det fremsendte materiale.

Administrationens vurdering: Høringssvaret fra SGAV tages til efterretning

7.2 Anden høringsperiode (2. offentlighedsfase)

Høringssvar, afsender Mariagerfjord Kommune

Mariagerfjord Kommune har følgende bemærkning, som deres Teknik og Miljø udvalg besluttede at fremsende:

At en konkret udgravningstilladelse bør imødegå støjpåvirkning af den nærliggende bebyggelse Holmgaard, herunder også at det højt beliggende udgravningsområde i dag sandsynligvis udgør en effektiv støjskærm mod motorvejen.

Administrationens vurdering: Høringssvaret fra Mariagerfjord Kommune tages til efterretning.

Høringssvar, afsender Erhvervsministeriet

Erhvervsministeriet har ikke modtaget nogle bemærkninger fra vores styrelser til den fremsendte høring: Høring af Forslag til tillæg nr. 1 Holmgaard til Råstofplan 2024

Det noteres, at høringen også er blevet sendt til følgende af Erhvervsministeriets styrelser: ERST, SIK, KFST, PVS, NH, FTnet og SFS

Administrationens vurdering: Høringssvaret fra Erhvervsministeriet tages til efterretning.

Høringssvar, afsender Aarhus Stift

Stiftet har gennemgået fremsendte, forslag til tillæg nr. 1 - Holmgaard til Råstofplan 2024, og kan konstatere, at forslaget ikke har negativ indvirkning på kirkebyggelinjer til de nærtliggende kirker og fjernbeskyttelseszoner.

Stiftet vil gerne høres igen, hvis der forekommer ændringer i projektet, som kan have negativ indflydelse på områdets kirker.

Administrationens vurdering: Høringssvaret fra Aarhus Stifts tages til efterretning.

Høringssvar, afsender Vejdirektoratet

Vejdirektoratet har i deres høringssvar listet en række vilkår, som skal indarbejdes i den eventuel kommende råstoftilladelse, der er mindre tilføjelser i forhold til deres høringssvar første høringsperiode. Der er blandet andet tale om vilkår som er fastsat i vejloven eller er tinglyst på ejendommene. Vejdirektoratet er også høringspart i forbindelse med ansøgning om råstoftilladelse.

Administrationens vurdering: Vejdirektoratet har genfremsendt deres bemærkninger fra første høring (0-1. offentlighedsfase) dog med mindre tilføjelser. I deres høringssvar er der oplyst en række vilkår, hvis disse vilkår bliver overholdt i forbindelse med en gravetilladelse, har Vejdirektoratet ingen bemærkninger til udlægning af graveområdet. Hovedparten af de listede vilkår er på forhånd fastsat i vejloven samt tinglyst i servitutter på de berørte ejendomme.

Bemærkningerne vil ikke føre til en ændring i afgrænsningen af graveområdet, da det kan skabe unødige begrænsninger for den fremtidige råstofindvinding. Vejdirektoratet er ligeledes høringspart i forbindelse med en kommende ansøgning om råstoftilladelse i området.

Høringssvar, afsender Styrelsen for Grøn Arealomlægning og Vandmiljø

Styrelsen for Grøn Arealomlægning og Vandmiljø (SGAV) har i forbindelse med høringen sat spørgsmålstegn ved at arealet ikke længere er udpeget som større sammenhængende landskab. Årsagen er at Mariagerfjord Kommune ved en procedurefejl i ikke har hørt SGAV i forbindelse med deres reduktion af udpegningen. SGAV har til Region Nordjylland under høringen oplyst, at arealet fortsat er udpeget som større sammenhængende landskab, og at en reduktion af udpegningen vil kræve, at SGAV godkender en anmodning fra kommunen.

På den baggrund har SGAV efterspurgt en opdateret landskabsvurdering, hvor udgangspunktet er, at arealet fortsat er udpeget som større sammenhængende landskab.

Region Nordjylland har på opfordring fra SGAV fremsendt en opdateret landskabsvurdering vedrørende påvirkningen på den nationale landskabsinteresse (større sammenhængende landskab). SGAV har ingen bemærkninger til landskabsvurderingen og der vil derfor ikke blive fremsat indsigelse mod forslaget.

Administrationens vurdering: Region Nordjylland har på opfordring fra SGAV fremsendt en opdateret landskabsvurdering vedrørende påvirkningen på den nationale landskabsinteresse (større sammenhængende landskab). SGAV har ingen bemærkninger til den opdaterede landskabsvurdering og der vil derfor ikke blive fremsat indsigelse mod forslaget vedr. dette forhold. Desuden oplyses det, at der vedrørende de øvrige nationale interesser heller ikke kommer nogen statslig indsigelse mod forslaget.

Høringssvar, afsender Etablissement- og Terrænkommandoen (ETK)

Etablissement- og Terrænkommandoen (ETK) påpeger at der går en rørledning gennem området, rørledningen er omfattet af et 10 m bredt servitutbælte, der skal respekteres, og hvor inden for der ikke må udføres bygge- eller anlægsarbejde, som kan kompromittere NEPS-rørledningens sikkerhed.

ETK finder, at ovenstående skal fremgå af fremtidig tilladelse.

Administrationens vurdering: Høringssvaret fra ETK tages til efterretning. Servitutter på ejendomme skal altid overholdes af lodsejer.

Høringssvar, Danmarks Naturfredningsforening Mariagerfjord

Danmarks Naturfredningsforening, afdeling Mariagerfjord (DN), har en række bemærkninger til forslaget samt spørgsmål.

DN anerkender placeringen af området tæt på motorvej og hovedlandeveje som strategisk i forhold til transport af råstofferne med begrænset belastning af mindre veje og bymæssig bebyggelse til følge. Som udgangspunkt er det også begrænset, hvor meget det foreslåede projekt vil belaste beskyttet natur, idet arealet i forvejen er intensivt dyrket landbrugsjord.

Yderligere er der i høringssvaret en række spørgsmål til blandt andet respektafstand og hensyn til fortidsminder, den udarbejdede landskabsanalyse, efterbehandling af arealerne til natur samt mulig § 3 beskyttet natur indenfor området.

Administrationens vurdering: Som også nævnt i bemærkningerne er fortidsminderne omfattet af en 100 meters beskyttelseszone jf. naturbeskyttelseslovens § 18, så der må som udgangspunkt ikke ske tilstandsændring inden for 100 meters beskyttelseszonen. Dog kan der søges om dispensation for dette jf. § 65, stk. 2., det er dog meget sjældent der kan opnås dispensation. Så udgangspunktet vil være en respektafstand på 100 meter, dog kan dette ændre sig, hvis der opnås dispensation i forbindelse med ansøgningsprocessen om råstoftilladelse, hvor man kender det konkrete projekt.

Vedrørende den udarbejdede landskabsanalyse vurderes det, at der kan være en moderat påvirkning af udsigterne på tværs af dallandskabet Glenstrup Sø. Det vil dog begrænse sig til starten af indvindingen, indtil man har arbejdet sig ned i terrænet. Efter endt indvinding vil der være sket en ændring af det terræn der afgrænser udsigterne mod syd, det vurderes ikke i sig selv eller kun i begrænset omfang at påvirke udsigternes kvalitet. Dermed vil den visuelle påvirkning, som konsekvens af råstofindvinding, kun opleves helt lokalt i nærområdet (0-1 km) og ikke påvirke landskabsoplevelsen af dallandskabet – Glenstrup Sø.

DN ønsker med deres bemærkning, at arealet efter endt opgravning overgår til ny natur på basis af en næringsfattig jordbund. Regionen kan ikke fastsætte vilkår vedrørende den efterfølgende anvendelse af arealerne, dog kan der i visse tilfælde stilles vilkår om hvad der ikke kan ske på arealerne, hvis det kan have negative miljømæssige konsekvenser. Fx kan der inden for områder med særlige drikkevandsinteresser (OSD) eller indvindingsopland til drikkevandsforsyning stilles vilkår om ingen gødning og pesticider.

DN påpeger en mulig § 3 beskyttet sø indenfor området. Det er fortsat regionens vurdering, at der ikke er tale om en sø. Det fremgår heller ikke af Mariagerfjord Kommunes vejledende udpegninger af § 3 beskyttet natur. Regionen har henvendt sig til Mariagerfjord Kommune, for at få deres vurdering.

Høringssvar, afsender ejer af Glenstrup Søvej 18

Høringssvaret er indsendt af datteren til én af lodsejerne indenfor graveområdet, hvis ejendom går tværs igennem det forslåede graveområde, og deler det i to. Der er tale om et areal på 9 ha ud af graveområdets totale areal på 44 ha. I høringssvaret redegøres der for, at lodsejeren gentagende gange overfor forslagsstiller/råstofindvinder, har afvist at sælge eller leje sin jord til råstofindvinding. Ligeledes har lodsejer gjort det klart overfor regionen, at man ikke ønsker sin ejendom indlemmet i graveområdet.

Administrationens vurdering:

Regionen anerkender lodsejers ønske om ikke at få udlagt en del af sin ejendom til graveområde. Dog er der påvist råstoffer af god kvalitet på begge sider af lodsejers ejendom. Ved ikke at medtage lodsejers ejendom, vil man besværliggøre en optimal udnyttelse af råstofferne. Ligeledes skal udlægningen af et graveområde ses som en arealreservation, der har til formål at sikre en råstofressource til en fremtidig forsyning. I den forbindelse kan der være tale om en meget lang tidshorisont.

Regionen kan jf. råstofloven udlægge graveområder uden lodsejers samtykke, og planlægge i forhold hvad der vurderes mest hensigtsmæssigt, i forhold til at sikre en fremtidig råstofforsyning. Der vil dog ikke kunne ske råstofindvinding på en ejendom uden lodsejers tilkendegivelse.

Høringssvar, afsender ejere af Randersvej 124

Ejerne af Randersvej 124 påpeger at området indtil for nyligt være udlagt som 'større sammenhængende landskabsområde', som det fremgår af det fremsendte høringsmateriale. Ejerne mener i forlængelse heraf, at det er en fejl at Mariagerfjord Kommune har reduceret udpegningen, og at SGAV ikke har været på banen i den forbindelse.

Administrationens vurdering:

Der henvises til behandlingen af '*Høringssvar, afsender Styrelsen for Grøn Arealomlægning og Vandmiljø*' side 18.

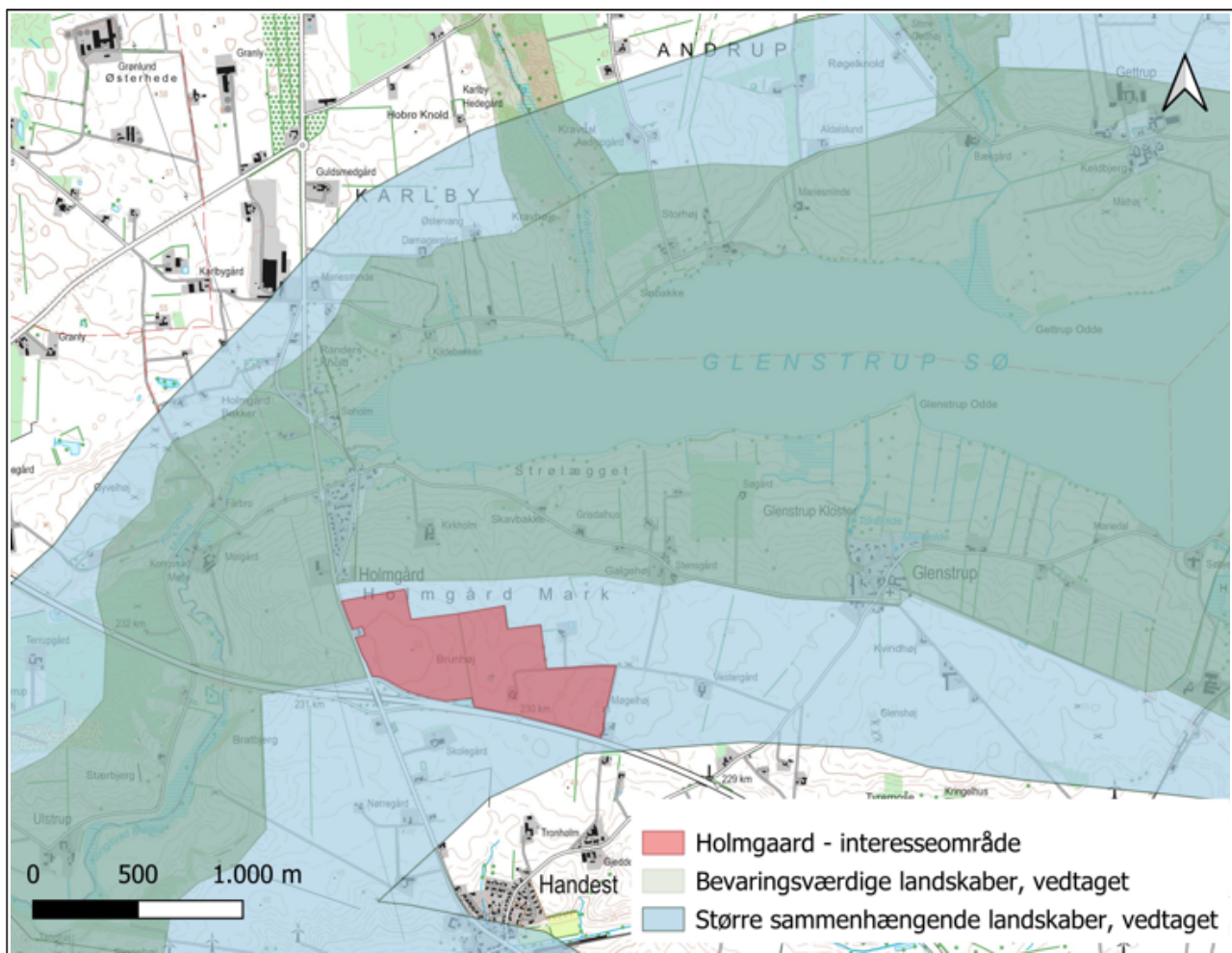


Tillæg nr. 1 til Råstofplan 2024 –
Holmgaard

Region Nordjylland
Miljø, Mobilitet og Uddannelse
Råstoffer og Bæredygtighed
Niels Bohrs Vej 30
9220 Aalborg Øst



REGION NORDJYLLAND
– i gode hænder



Landskabsvurdering af interesseområde

Holmgård

Region Nordjylland

Dato: 9. december 2025

Indhold

1.	Intro	3
2.	Holmgaard, Mariagerfjord Kommune	4
2.1.	Bevaringsværdigt landskab og større sammenhængende landskab	4
2.1.1.	Landskabets karakter og sårbarhed.....	5
	Landbrugslandskabet.....	5
	Dallandskabet - Glenstrup Sø og Kongsvad Mølleå.....	5
2.1.2.	Gravearbejdets omfang	6
2.1.3.	Vurdering af gravearbejdets påvirkning på landskabet.....	6
	Landbrugslandskabet.....	6
	Dallandskabet – Glenstrup Sø	7
3.	Vurderingsmetode	8
	Sårbarhed	8
	Geografisk udbredelse af miljøpåvirkningen	8
	Intensitet af miljøpåvirkningen	9
	Varighed af miljøpåvirkningen.....	9
	Vurderet påvirkningsgrad	9

Rev.nr.	Dato	Beskrivelse	Udarbejdet af	Kontrolleret af	Godkendt af
3	19-06-2025	Notat - landskabsvurdering	BRE	MEBJ	BRE

1. Intro

Vurderingen i dette notat er en opdatering og uddybning af tidligere vurdering i forbindelse med miljøvurdering af Råstofplan 2024. Interesseområdet ligger inden for udpegning af større sammenhængende landskab.

Den opdaterede vurdering tager afsæt i Mariagerfjord Kommunes landskabsanalyse¹, der også lå til grund for tidligere vurdering, samt den vurderingsmetode, der lå til grund for miljøvurdering af Råstofplan 2024. Vurderingsparametrene er listet i kapitel 0.

¹ [extension://oemmndcblldboiebfnladdacbfmadadm/https://mariagerfjord.viewer.dkplan.niras.dk/media/nnnjyivo/landskabsanalyse_small.pdf](https://oemmndcblldboiebfnladdacbfmadadm/https://mariagerfjord.viewer.dkplan.niras.dk/media/nnnjyivo/landskabsanalyse_small.pdf)

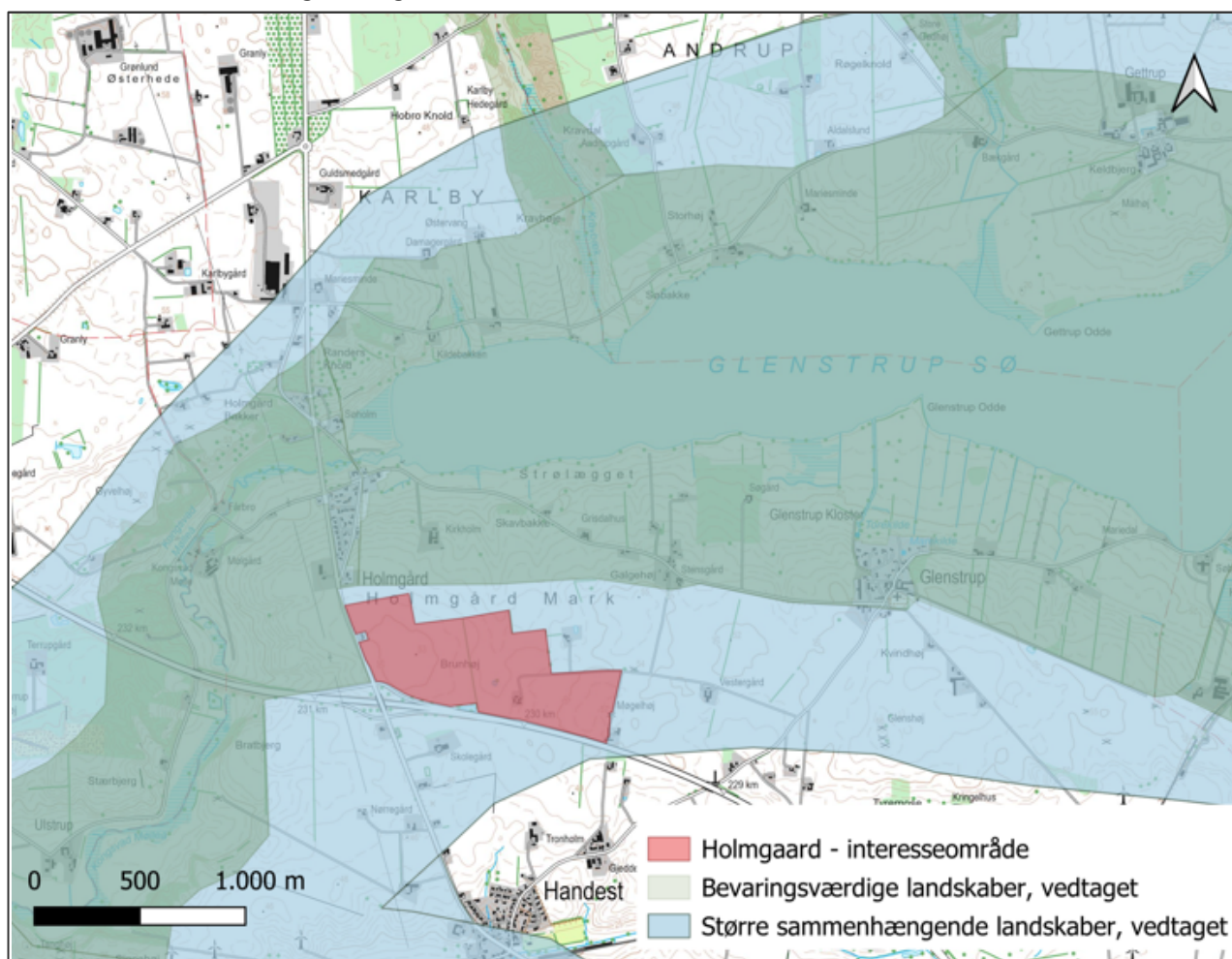
2. Holmgaard, Mariagerfjord Kommune

Tabel 2.1: Oversigt over den vurderede påvirkning på landskabet ved en eventuel råstofudgravning i interesseområdet.

Miljøparameter	Sårbarhed	Intensitet	Den geografiske udbredelse	Påvirkningens varighed	Sandsynlig påvirkning
Bevaringsværdigt landskab og større sammenhængende landskab					
<i>Indvindingsfase</i>					
Dallandskab	Høj	Middel	Lokal	Lang	Moderat
Landbrugslandskab	Lav	Meget høj	Lokal	Lang	Moderat
<i>Efterbehandling</i>					
Dallandskab	Lav	Begrænset	Lokal	Permanent	Begrænset
Landbrugslandskab	Lav	Lav	Nærområde	Permanent	Begrænset

2.1. Bevaringsværdigt landskab og større sammenhængende landskab

Interesseområdet ligger i et sø- og dallandskab omkring Glenstrup Sø mod nord og Kongsvad Mølleå mod vest. Disse landskaber er i sammenhæng udpeget som bevaringsværdige og større sammenhængende landskaber, som det fremgår af Figur 2.1.



Figur 2.1: Afgrænsning af interesseområdet. Området ligger i et landskab, der er udpeget som såvel bevaringsværdigt som større sammenhængende landskab.

Jf. retningslinjerne for større sammenhængende landskaber i Mariagerfjord kommuneplan 2024, skal de udpegede landskaber så vidt muligt friholdes for etablering eller udvidelse af anlæg og støjkluder med en stor påvirkning af omgivelserne. Kan et anlæg ikke undgås, skal det placeres og udformes, så det præger landskabet mindst muligt.

2.1.1. Landskabets karakter og sårbarhed

Beskrivelsen af landskabet omkring graveområdet tager udgangspunkt i Mariagerfjord Kommunes beskrivelse af "Karakterområde 6, Skjellerup Landbrugsflade", som graveområdet ligger indenfor, samt "Karakterområde 9, Glenstrup Sø – Kastbjerg Ådal", som omfatter det sammenhængende tunneldalslandskab mod nord og vest.

Interesseområdet ligger i et landskab, der geologisk set er kendetegnet ved en bundmoræneflade, som fremstår med et let bølget terræn, men det ligger også ovenfor dalsiderne til en større tunneldal omkring Kongsvad Mølleå og Glenstrup Sø mod nord og vest. Interesseområdet ligger derved højt i landskabet og synligt i udsigterne på tværs af bl.a. Glenstrup Sø mod syd og sydvest.

Landbrugslandskabet

Selve interesseområdet er placeret i et landbrugslandskab og omfatter dele af den dyrkede flade ved Holmgård Mark.

Landskabet er kendetegnet ved en let sammensat karakter i overvejende middel skala. Landskabet er enkelt opbygget, hvor dyrkede marker, små og middelstore landejendomme, læhegn og småbevoksninger og veje indgår som landskabets bærende elementer. Særligt hegn omkring markerne tegner bevoksningsstrukturen og bryder udsigterne på tværs af landskabet.

Landskabet indeholder flere tekniske anlæg, bl.a. større vejanlæg i form af Nordjyske Motorvej, der afgrænser interesseområdet mod syd og Randersvej, der afgrænser interesseområdet mod vest. Vejene ligger overvejende i terræn, stedvist i mindre afgravninger. Dermed er de i varierende grad synlig i landskabet, ligesom der i varierende grad er relation fra vejene ud over landskabet. Lokalt omkring interesseområdet er der generelt indkig til området fra vejene, men vide relationer over landskabet er ofte begrænset af landskabets terræn. Der er dog også steder, hvor der fra vejene opleves videt udsigter over området med relation til Glenstrup Sø.

Landskabet, som interesseområdet ligger i, er i kommunens landskabsanalyse vurderet at være et karakteristisk landbrugslandskab, i middel tilstand og uden væsentlige oplevelsesrige landskaber eller sårbarheder. Dermed vurderes landbrugslandskabet i sig selv at have en lav sårbarhed over for en evt. råstofindvinding i interesseområdet. Dog er der et hensyn til relationerne med det omgivende landskab.

Dallandskabet - Glenstrup Sø og Kongsvad Mølleå

Landskabet omkring Glenstrup sø er i særlig grad præget af den store vandflade som et centralt landskabsselement, samt det skrånende terræn mod det omgivende landbrugslandskab, der indrammer søen og understreger dalen som struktur i landskabet. Dyrkede marker og afgræssede enge, der delvist afgrænses af hegnsbevoksninger med en orientering mod søen, fremhæver oplevelsen af terrænets orientering mod vandfladen.

Den store vandflade og de ofte uhindrede udsigter over vandet giver oplevelsen af et åbent landskab, hvor landskabsoplevelsen i høj grad er præget af det visuelle samspil med landskabet omkring søen og dalen, herunder landbrugslandskabet, som interesseområdet er en del af. Det er karakteristisk, at landskabet og udsigterne generelt fremstår uden eller med begrænset visuel påvirkning fra tekniske anlæg.

Landskabet omkring Glenstrup Sø er i kommunens landskabsanalyse vurderet kontrasterende, i god tilstand, oplevelsesrigt og med særlige udsigter. Disse vurderinger ligger til grund for at landskabet er udpeget som

bevaringsværdigt landskab og særligt sårbart over for ændringer i og omkring landskabsområdet. Særligt udsigterne omkring Glenstrup Sø er i landskabsanalysen vurderet sårbare over for ændringer, der kan begrænse eller forringe kvaliteten af udsigterne på tværs af søen. Da graveområdet ligger i det højtliggende terræn oven for dalsiden mod syd, og derved indgår i de visuelle sammenhænge på tværs af Glenstrup Sø, vurderes det udpegede bevaringsværdige og større sammenhængende landskab i høj grad sårbart over for evt. råstofindvinding inden for interesseområdet, hvis det bidrager til at forringe udsigterne.

Omkring Kongsvad Mølleå er landskabet kendetegnet ved et mere smalt dalforløb, der indrammes af høje dalsider. Derved er oplevelsen af landskabet i høj grad indrammet af landskabets terræn, og relationen fra selve dalen til omgivelserne er derved begrænset. Denne del af det bevaringsværdige og større sammenhængende landskab vurderes dermed ikke eller kun i begrænset omfang sårbart over for en evt. råstofindvinding i interesseområdet.

2.1.2. Gravearbejdets omfang

Det forventes, at der vil blive indvundet sand, grus og sten i en dybde på ca. 10 – 15 meter, dog kan der være dele af området som ikke indvindes grundet råstoffernes beskaffenhed. Det Graveområdet skal erstatte et nuværende graveområde, hvor der indvindes råstoffer til den lokale forsyning og til mørtelfremstilling. Råstofferne i graveområde Holmgaard forventes også at have en kvalitet, der kan finde anvendelse i betonindustrien. Der er lokalt flere færdigvareproducenter, som vil efterspørge råstofferne.

Regionen anser således graveområde Holmgaard for vigtig for den fremtidige forsyning af råstoffer.

Ved efterbehandlingen sikres det, at graveområdet tilpasses det omkringliggende landskab. Efter endt indvinding overgår graveområdet således til enten ny natur eller landbrugsformål. Ved omdannelse til ny natur sikres der en næringsfattig jord, uden muld, og der skabes nye landskabsformer i form af søer og bakker. Områderne kan dermed anvendes både som naturområde og som rekreativt område, der giver mulighed for biologisk spredning.

Ved omdannelse til landbrugsformål, sikres det at graveområdet tilpasses det omkringliggende landbrugslandskab ved en bearbejdning af områdets kanter med en 1:7 skråning.

Der vil dog uanset efterbehandling ske en permanent ændring af landskabet som følge af udgravningerne.

2.1.3. Vurdering af gravearbejdets påvirkning på landskabet

Landbrugslandskabet

Landbrugslandskabet, som interesseområdet ligger i, er med afsæt i landskabsanalysen tillagt en lav sårbarhed over for råstofindvinding i forhold til den fysiske og visuelle påvirkning, det vil påføre selve landbrugslandskabet.

Intensiteten i indvindingsfasen vurderes at kunne blive meget høj, særligt inden for nærområdet, men også inden for lokalområdet på grund af landskabets relativt åbne karakter og jævne terræn. Der vil være tale om en langvarig påvirkning, der medfører omfattende fysisk påvirkning på landskabet inden for interesseområdet og visuel påvirkning på det omgivende landskab. Påvirkningen vurderes størst indtil indvindingsaktiviteterne når en dybde, der skjuler aktiviteterne fra omgivelserne. Det vurderes samlet set at medføre en **moderat** påvirkning i indvindingsfasen.

Efter endt indvinding og efterbehandling vurderes påvirkningen på landbrugslandskabet **begrænset**. Det er begrundet i, at efterbehandlingen sker med hensyn til omgivelserne, og at landskabet generelt har lav sårbarhed over for ændringer, når de ikke visuelt påvirker omgivelserne negativt.

Dallandskabet – Glenstrup Sø

Dallandskabet, og særligt landskabet omkring Glenstrup Sø, er med afsæt i landskabsanalysen samt udpegnin-gen af bevaringsværdigt og større sammenhængende landskab tillagt en høj sårbarhed over for råstofindvin-ding i interesseområdet, da det kan medføre en visuelle påvirkning af landskabsinteresserne.

Da interesseområdet omfatter det terræn, der er med til at indramme udsigterne mod syd, vurderes aktivite-terne i indvindingsfasen at blive synlige i udsigterne og dermed påvirke udsigterne negativt. Denne påvirkning vil være særligt udtalt indtil indvindingen når en dybde, hvor aktiviteterne er skjult. På grund af afstanden til aktiviteten i forhold til udsigterne, vurderes intensiteten middel og påvirkningen vurderes at blive langvarig. Sammenholdt med landskabets høje værdi og sårbarhed, vurderes det at medføre en **moderat** påvirkning på de udpegede landskabsinteresser.

Efter endt indvinding vil der være sket en ændring af det terræn, der indrammer og afgrænser udsigterne mod syd, men det vurderes ikke i sig selv eller kun i **begrænset** omfang at påvirke udsigternes kvalitet. Det er begrundet i, at efterbehandlingen sker med hensyn til omgivelserne, og at landskabet generelt har lav sårbarhed over for ændringer, når de ikke visuelt påvirker omgivelserne negativt. Dermed vil den visuelle påvirkning, som konsekvens af indvinding, kun opleves helt lokalt i nærområdet (0-1 km) og ikke påvirke landskabsoplevelsen af dallandskabet – Glenstrup Sø.

3. Vurderingsmetode

Vurderingen er lavet med afsæt i den vurderingsmetode, der også lå til grund for miljøvurderingen af forslag til Råstofplan 2024. Dette af hensyn til genkendelighed i vurderingsmetode.

Dermed er vurderingen lavet med anvendelse af følgende kriterier:

- Miljøfaktorens sårbarhed
- Geografisk udbredelse af miljøpåvirkningen
- Intensitet af miljøpåvirkningen
- Varighed af miljøpåvirkningen

Miljøfaktoren er i nærværende notat landskabet, og miljøpåvirkningen er den fysiske og/eller visuelle påvirkning, som en indvinding af råstof i det planlagte område vurderes at påfører landskabet i indvindingsfase/driftsfase samt efter endt indvinding/efterbehandlingsfase.

Sårbarhed

Sårbarhed vurderes ud fra følgende klasser:

Meget høj: En miljøfaktor, som er følsomt over for en given påvirkning af en relativt lav intensitet, som ikke kan gendannes til dets oprindelige tilstand.

Høj: En miljøfaktor, som er følsomt over for en given påvirkning af en relativt lav intensitet, men som er i stand til at gendannes til dets oprindelige tilstand.

Medium: En miljøfaktor, der tåler en given påvirkning i relativ høj intensitet uden, at det tager væsentlig skade, og eller kan gendannes eller naturligt vende tilbage til dets oprindelige tilstand over tid eller kan erstattes.

Lav: En miljøfaktor, der er resistent over for en given påvirkning af relativt høj intensitet eller som naturligt og hurtigt vil vende tilbage til dets oprindelige tilstand, når aktiviteterne ophører eller kan erstattes.

Geografisk udbredelse af miljøpåvirkningen

Påvirkningens geografiske udbredelse vurderes ud fra følgende kategorier:

National: Påvirkningens udbredelse omfatter et område svarende til en større del af Danmark (både hav og land) dækkende mere end en radius af 50 km, eller et tilsvarende større område, der også rækker ud over Danmarks grænser.

Regional: Påvirkningens udbredelse omfatter et område indenfor en radius af 10-50 km fra projektet eller dens aktiviteter.

Lokal: Påvirkningens udbredelse omfatter et lokalt område indenfor en radius af 2-10 km fra projektet eller dens aktiviteter.

Nærområde: Påvirkningens udbredelse er begrænset til et lille område indenfor en radius af 0-1 km umiddelbart fra en specifik aktivitet.

Intensitet af miljøpåvirkningen

Intensiteten vurderes ud fra følgende parametre:

- Meget høj:** Påvirkningen er meget kraftig og kan f.eks. resultere i meget omfattende fysisk eller kemisk påvirkning af omgivelserne.
- Høj:** En kraftig påvirkning, der kan resultere i f.eks. betydelig fysisk eller kemisk påvirkning af omgivelserne.
- Middel:** Påvirkningens kraft er moderat, f.eks. moderat fysisk eller kemisk påvirkning af omgivelserne.
- Lav:** Påvirkningens kraft er lav, f.eks. resulterende i begrænset fysisk eller kemisk påvirkning af omgivelserne.
- Ubetydelig:** Påvirkningens kraft er i praksis uden betydning for omgivelserne

Varighed af miljøpåvirkningen

Varigheden vurderes ud fra følgende kategorier:

- Permanent:** Påvirkningen er vedvarende.
- Lang:** Påvirkningen vil forekomme i ét til flere år.
- Mellemlang:** Påvirkningen vil forekomme i en til flere måneder.
- Kort:** Påvirkningen vil kun forekomme i forbindelse med en afgrænset og kortvarig aktivitet i én til flere uger.
- Meget kort:** Påvirkningen vil kun forekomme i forbindelse med en afgrænset og kortvarig aktivitet fra timer og dage og op til en uge.

Vurderet påvirkningsgrad

Ovenstående parametre bruges til at vurdere den sandsynlige påvirkningsgrad som følge af planens realisering. Påvirkningen vurderes ud fra følgende:

- Væsentlig:** Der forekommer påvirkninger, i væsentligt omfang på miljøemner som har en høj eller mellem sårbarhed. Ved en væsentlig miljøpåvirkning vil påvirkningen typisk have en stor udbredelse som kan medføre irreversible skader i betydeligt omfang.
- Moderat:** Der forekommer påvirkninger i moderat omfang på miljøemner som har en høj eller medium sårbarhed. Der forekommer påvirkninger, som typisk har et relativt stort omfang og som kan give visse irreversible men helt lokale skader på eksempelvis bevaringsværdige kultur- eller naturelementer.
- Begrænset:** Der forekommer små påvirkninger, som er lokalt afgrænsede, ukomplicerede og har en lille intensitet. Sårbarheden af miljøemnet er typisk lav.
- Ingen/ubetydelig:** Der forekommer mindre påvirkninger, som er lokalt afgrænsede, ukomplicerede og helt uden irreversible effekter. Eller der forekommer ingen påvirkning.

Bilag 2: Hørings svar fra 0. og 1. offentlighedsperiode

Titel	Side
Hørings svar fra SGAV (Lene Nyberg) (SGAVs bemærkninger til - Høring vedr. tillæg til Råstofplan 2024 – Holmgaard, Region Nordjylland (SG.pdf)	2
Hørings svar fra SGAV (Lene Nyberg) (Orienteringsbrev til regionerne_2.pdf)	4
Hørings svar fra Erhvervsministeriet (EMs hørings svar til høring vedr. tillæg til Råstofplan 2024 - Holmgaard - sags nr. 1-35-71-2-5-25 (.pdf)	5
Vejdirektoratets bemærkninger til planer om udlæg af råstofgraveområde ved Holmgaard, Mariagerfjord Kommune (Vejdirektoratets bemærkninger til planer om udlæg af råstofgraveområde ved Holmgaard, Mariagerfjord.pdf)	7
Vejdirektoratets bemærkninger til planer om udlæg af råstofgraveområde ved Holmgaard, Mariagerfjord Kommune (Vejdirektoratets bemærkninger til planer om udlæg af råstofgraveområde ved Holmgaard, Mariagerfj.pdf)	8
Tilbage melding på høring vedr. tillæg til råstofplan 2024 - Holmgaard (Tilbage melding på høring vedr. tillæg til råstofplan 2024 - Holmgaard.pdf)	10
Hørings svar til tillæg til Råstofplan 2024 vedrørende areal ved Holmgaard, Mariagerfjord Kommune [RELEASABLE TO INTERNET TRANSMISSION] (Hørings svar til tillæg til Råstofplan 2024 vedrørende areal ved Holmgaard, Mariagerfjord Kommune [RE.pdf)	12
Hørings svar til tillæg til Råstofplan 2024 vedrørende areal ved Holmgaard, Mariagerfjord Kommune [RELEASABLE TO INTERNET TRANSMISSION] (Hørings svar til tillæg til Råstofplan 2024 vedrørende areal ved Holmgaard, Mariagerfjord Kommune.pdf)	13

Fra: "Lene Nyberg" <lennyb@sgav.dk>
Til: "Råstoffer" <raastoffer@rn.dk>; "Eskild Nilas Laursen" <eskild.laursen@rn.dk>
Sendt dato: 15-07-2025 15:10
Vedrørende: SGAVs bemærkninger til - Høring vedr. tillæg til Råstofplan 2024 – Holmgaard, Region Nordjylland (SGAV Id nr.: 12698560)
Vedhæftninger: Orienteringsbrev til regionerne.pdf

Til Region Nordjylland
Att. Eskild Nilas Laursen

Styrelsen for Grøn Arealomlægning og Vandmiljø (SGAV) sagsbehandler ikke planforslag i foroffentlighedsfasen. SGAV har derfor ikke kigget på det fremsendte materiale.

Med hensyn til udkast til afgrænsningsnotat henvises til vedhæftede dokument: Orienteringsbrev til regionerne. Brevets indhold er fortsat gældende, selvom opgaven er flyttet til SGAV.

Venlig hilsen

Lene Nyberg
Landskabsarkitekt | Miljøvurdering og Plan
+45 21 58 45 98 | lennyb@sgav.dk

Ministeriet for Grøn Trepert
Styrelsen for Grøn Arealomlægning og Vandmiljø | Tolderlundsvej 5 | 5000 Odense C | Tlf. +45 33 95 80 00 | mail@sgav.dk | www.sgav.dk

[Sådan håndterer vi dine personoplysninger](#)

Til: Miljøvurdering & Plan (MOP@sgav.dk)
Fra: Styrelsen for Grøn Arealomlægning og Vandmiljø (SGAV) (mail@sgav.dk)
Titel: VS: Høring vedr. tillæg til Råstofplan 2024 – Holmgaard
Sendt: 08-05-2025 12:50

Med venlig hilsen

Anna Marie Tøt Larsen
Kontorfuldmægtig | Arealtilskud
| mail@sgav.dk

Ministeriet for Grøn Trepert
Styrelsen for Grøn Arealomlægning og Vandmiljø | Augustenborg Slot 3, 6440 Augustenborg | Tlf.+45 33 95 80 00 | mail@sgav.dk

På vores hjemmeside kan du læse, hvordan vi behandler dine personoplysninger: <https://sgav.dk/persondata/>

Fra: Eskild Nilas Laursen <eskild.laursen@rn.dk>

Sendt: 8. maj 2025 12:32

Til: leny@mst.dk; MST Miljøstyrelsens hovedpostkasse <MST@MST.DK>; Styrelsen for Grøn Arealomlægning og Vandmiljø (SGAV) <mail@sgav.dk>

Emne: Høring vedr. tillæg til Råstofplan 2024 – Holmgaard

Til:
Miljøstyrelsen
Styrelsen for Grøn Arealomlægning og Vandmiljø
Att: Lene Nyberg

Region Nordjylland behandler tre anmodninger om udlægning af graveområder som tillæg til Råstofplan 2024.

Høring efter råstofloven og miljøvurderingsloven sendes hermed til Miljøstyrelsen og Styrelsen for Grøn Arealomlægning og Vandmiljø – se vedlagte høringsbrev.

I forbindelse med udarbejdelse af Råstofplan 2024 modtog Region Nordjylland indsigelser fra Miljøstyrelsen vedr. landskabelige interesser. To af områderne (Harhøj og Holmgaard) indgik også i den tidligere høring af Råstofplan 2024.

Af hensyn til det videre forløb vil vi gerne modtage jeres bemærkninger til de tre tillæg i forbindelse med denne høring.

Med venlig hilsen



Eskild Nilas Laursen | Cand.scient. Geografi
Mobil: 51 97 55 61 | eskild.laursen@rn.dk

Region Nordjylland Regional Udvikling
Niels Bohrs Vej 30 | 9220 Aalborg Øst

[Her kan du læse om dine rettigheder, når regionen behandler oplysninger om dig](#)



Til råstofplanlægningscheferne i regionerne
og enhedsleder Bente Villumsen i Danske Regioner

Landskab og Skov
J.nr. 2022 - 89488
Ref. LENYB
Den 29. september 2023

Høringer og afgørelser hvor regionen er myndighed

Miljøstyrelsen modtager mange generelle høringer og udkast til afgørelser i sager, hvor regionen er kompetent myndighed, eksempelvis en del høringer og afgørelser vedrørende miljøvurderingsloven, hvor regionen ser Miljøstyrelsen som berørt myndighed eller høringspart.

Med dette brev vil Miljøstyrelsen gerne gøre opmærksom på, at i sager, hvor regionen er ansvarlig myndighed i forhold til afgørelser på miljøområdet, og hvor Miljøstyrelsen ikke er tilsynsmyndighed, vil Miljøstyrelsen som udgangspunkt ikke foretage en realitetsbehandling af henvendelsen. Styrelsen kvalitetssikrer ikke regionens udkast til afgørelser, idet regionen forudsættes at have inddraget alle relevante parametre i vurderingen af sagen.

Modtager regionen ikke et svar fra Miljøstyrelsen, kan dette således ikke tages som udtryk for, at Miljøstyrelsen er enig i regionens vurdering.

Miljøstyrelsen vil som udgangspunkt kun reagere, hvis regionen angiver, hvorfor styrelsen vurderes at være berørt myndighed, specifikt anmoder om vejledning, for eksempel i forhold til miljøvurderingsloven, eller hvis regionen stiller specifikke faglige spørgsmål til Miljøstyrelsen. Sådanne spørgsmål bør endvidere tydeligt fremgå af en fremsendelsesmail til Miljøstyrelsen og ikke i eventuelle bilag.

Miljøstyrelsen indgår gerne i tidlig dialog i sager, hvor regionen ønsker styrelsens faglige vejledning i forhold til de interesser, Miljøstyrelsen varetager. Sådanne henvendelser bedes sendt til Miljøstyrelsens hovedpostkasse: mst@mst.dk, med tydelig angivelse af de faglige emner, der ønskes drøftet.

Med venlig hilsen

Niels Bjørkbom
Kontorchef i Landskab og Skov

Fra: "DEP Høringer" <hoeringer@em.dk>
Til: "Eskild Nilas Laursen" <eskild.laursen@rn.dk>; "Råstoffer" <raastoffer@rn.dk>; "Anne Marie Henriksen" <anne.henriksen@rn.dk>
Sendt dato: 01-07-2025 11:25
Vedrørende: EMs høringsvar til høring vedr. tillæg til Råstofplan 2024 - Holmgaard - sags nr. 1-35-71-2-5-25 (EM Id nr.: 1034673)

Til Region Nordjylland

Erhvervsministeriet har ikke modtaget nogle bemærkninger til den fremsendte høring: Høring vedr. tillæg til Råstofplan 2024 - Holmgaard - sags nr. 1-35-71-2-5-25

Det noteres, at høringen også er blevet sendt til følgende af Erhvervsministeriets styrelser: **ERST, SIK, KFST, PVS, NH, FTnet og SFS**

Med venlig hilsen



ANJA SOFIA HANSEN (EM-DEP)

Direktionssekretær
DEP Høringer

Slotsholmsgade 10-12
1216 København K
anshan@em.dk

Tlf. 33 92 33 50

Mobil +45 91 33 70 25



EAN 5798000026001

Erhvervsministeriet er ansvarlig for behandlingen af de personoplysninger, vi modtager om dig. Du kan læse mere om, hvordan vi behandler dine personoplysninger på vores hjemmeside em.dk/privatlivspolitik.

Erhvervsministeriet gør opmærksom på, at denne e-mail og eventuelle vedhæftede filer er fortrolige. Hvis du ikke er den tilsigtede modtager, bedes du straks underrette afsenderen ved at besvare denne e-mail og derefter slette e-mailen. Hvis du har modtaget denne e-mail ved en fejl, skal vi gøre klart, at enhver form for kopiering, offentliggørelse eller distribution af denne e-mail kan være ulovlig.

Til: Dansk Industri (DI) (di@di.dk), Energistyrelsen (ens@ens.dk), Kystdirektoratet (kdi@kyst.dk), Mariagerfjord Kommune (raadhus@mariagerfjord.dk), Minna Hald Andersen (miha1@mariagerfjord.dk), natsj@nst.dk (natsj@nst.dk), Naturstyrelsen (nst@nst.dk), SLKS FP Center for Kulturarv (cfk@slks.dk), Aalborg Stift (KMAAL@KM.DK), Styrelsen for Grøn Arealomlægning og Vandmiljø (SGAV) (mail@sgav.dk), DEP Høringer (hoeringer@em.dk), Styrelsen for Grøn Arealomlægning og Vandmiljø (SGAV) (mail@sgav.dk), myndighed@skat.dk (myndighed@skat.dk), ts Info (info@trafikstyrelsen.dk), ts Info (info@trafikstyrelsen.dk), vd@vd.dk (vd@vd.dk), Koncerncenter (em@em.dk), FES (fes@mil.dk), dof@dof.dk (dof@dof.dk), dn@dn.dk

(dn@dn.dk), natur@dof.dk (natur@dof.dk), fr@friluftsrådet.dk (fr@friluftsrådet.dk), fbr@fbr.dk (fbr@fbr.dk), himmerland-aalborg@friluftsrådet.dk (himmerland-aalborg@friluftsrådet.dk)

Fra: Eskild Nilas Laursen (eskild.laursen@rn.dk)

Titel: Fra Region Nordjylland - Høring vedr. tillæg til Råstofplan 2024 - Holmgaard - sags nr. 1-35-71-2-5-25

E-mailtitel: Høring vedr. tillæg til Råstofplan 2024 - Holmgaard

mailtitel

:

Sendt: 08-05-2025 11:21

Se vedhæftede.

Med venlig hilsen



Eskild Nilas Laursen | Cand.scient. Geografi
Mobil: 51 97 55 61 | eskild.laursen@rn.dk

Region Nordjylland Regional Udvikling
Niels Bohrs Vej 30 | 9220 Aalborg Øst

[Her kan du læse om dine rettigheder, når regionen behandler oplysninger om dig](#)

Fra: "Peder Møller" <pemo2@vd.dk>
Til: "raastoffer@rn.dk" <raastoffer@rn.dk>
Sendt dato: 03-06-2025 15:21
Vedrørende: Vejdirektoratets bemærkninger til planer om udlæg af råstofgraveområde ved Holmgaard, Mariagerfjord Kommune
Vedhæftninger: Vejdirektoratets bemærkninger til planer om udlæg af råstofgraveområde ved Holmgaard, Mariagerfjord Kommune.pdf

Til Region Nordjylland, Råstoffer
Vedhæftet fremsendes Vejdirektoratets bemærkninger til planer om udlæg af råstofgraveområde ved Holmgaard, Mariagerfjord Kommune.
I er velkomne til at kontakte undertegnede sagsbehandler, hvis der er spørgsmål eller bemærkninger til det fremsendte.

Venlig hilsen

Peder Møller
Landinspektør
Planlægning og Myndighed (Aalborg)



Niels Bohrs Vej 30
9220 Aalborg Øst

Telefon +45 7244 3333
Direkte +45 7244 3478

pemo2@vd.dk
vejdirektoratet.dk

Med udgangspunkt i bæredygtig udvikling arbejder Vejdirektoratet for, at mennesker og gods kommer nemt og sikkert frem.
[Læs om Vejdirektoratets behandling af personoplysninger.](#)

Region Nordjylland, Råstoffer
Via e-mail til raastoffer@rn.dk

3. juni maj 2025

Sagsbehandler
Peder Møller
Tlf. +45 7244 3478
pemo2@vd.dk

Sags ID
EMN-2025-25139 / 6976274

Vejdirektoratets bemærkninger til planer om udlæg af råstofgraveområde ved Holmgaard, Mariagerfjord Kommune

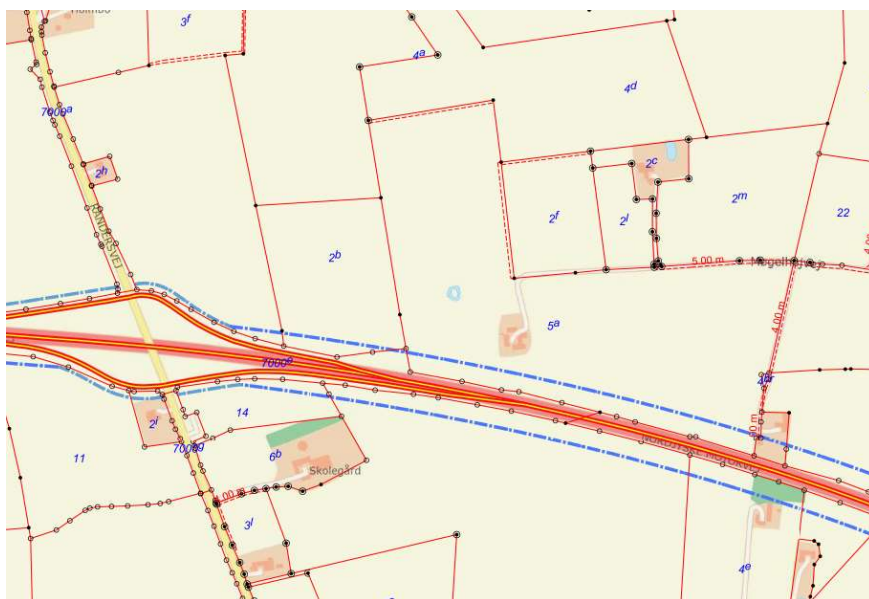
Vejdirektoratet har den 8. maj 2025 modtaget Region Nordjyllands høring i forbindelse med tillæg til Råstofplan 2024 – areal ved Holmgaard, Mariagerfjord Kommune som ønskes udlagt til råstofgraveområde.

Høringsfristen er 3. juni 2025.

Vejdirektoratets bemærkninger

Råstofområdet grænser op til Nordjyske motorvej på strækningen km. 229,590 – 230,708, vejens højre side.

Der er langs motorvejen tinglyst vejbyggelinjer. Byggelinjeafstanden er 50 m + 2 x højdeforskellen mellem vejniveau og terræn + 1 m passagetillæg. Langs motorvejens til- og frakørselsramper er byggelinjeafstanden 25 m + 2 x højdeforskellen mellem vejniveau og terræn + 1 m passagetillæg målt fra rampens kørebane kant nærmest motorvejen.



Figur 1. Vejbyggelinjer uden højde- og passagetillæg (blå stiplede linje).



Vejdirektoratet vil ikke have bemærkninger til *gravetilladelse* og reetablering hvis disse meddeles på nærmere tekniske vilkår henset til den tilgrænsende motorvej således:

- At de byggelinjepålagte arealer langs motorvejen friholdes for råstofindvinding.
- At Vejdirektoratets tilladelse iht. vejlovens bestemmelser til etablering af anlæg mv. indenfor motorvejens vejbyggelinje sker efter konkret ansøgning for et konkret projekt.
- At der *skal* ske oplæg af overjord indtil 10 meter fra motorvejens matrikulære vejskel udformet som en visuel og fysisk effektiv afskærmende jordvold med anlæg 2 mod motorvejen og fast højde, dog på mindst 3 meter og højst 4 meters højde målt i forhold til koten af nærmeste kørebanekant og med mindst 1½ meters kronebredde.
- Ved motorvejens regnvandsbassin oplægges overjorden indtil 4 meter fra matrikulært vejskel udenfor motorvejens vejbyggelinje fraregnet højde- og passagetillæg, så regnvandsbassin kan tilkøres via arealet mellem voldfod og vejskel.
- Jord til volden skal være ren og kun bestå af overjord aførmet ved grusgravningen.
- Jordvolden opretholdes så længe grusgraven ligger åben og er virksom nærmere motorvejen end 200 meter.
- Efter endt gravning nærmere motorvejen end 200 meter fjernes jordvolden til terræn under volden.
- Gravefront mod motorvejen må ikke være stejlere end anlæg 2 over øverste grundvandsspejl og anlæg 5 under grundvandsspejlet.
- Reetablering af terræn efter gravning må ikke være stejlere end anlæg 3.
- Der må ikke opsættes skilte og reklamer der er vendt eller henvendt til motorvejstrafikanterne.
- Landskabsmyndighedens tilladelse til jordoplægget langs motorvejen forudsættes givet.
- At adgang til graveområdet sker fra det kommunale vejnet i trafikal set passende stor afstand fra motorvejens rampekryds.

I er velkomne til at kontakte undertegnede sagsbehandler, hvis der er spørgsmål eller bemærkninger til det fremsendte.

Med venlig hilsen

Peder Møller
Landinspektør

Fra: "Minna Hald Andersen" <miha1@mariagerfjord.dk>
Til: "raastoffer@rn.dk" <raastoffer@rn.dk>
Sendt dato: 02-06-2025 08:00
Vedrørende: Tilbage melding på høring vedr. tillæg til råstofplan 2024 - Holmgaard

Til Region Nordjylland
Regional Udvikling
Att.: Eskil Nilas Laursen

Vedr. høring i forbindelse med tillæg til råstofplan 2024 – areal ved Holmgaard.

Mariagerfjord Kommune har ingen bemærkninger til det fremsendte.

Venlig hilsen

Minna Hald Andersen
Agronom



Grundvand
Østergade 22
9510 Arden
Telefon: +45 97113000
Telefon direkte: +45 97113635
miha1@mariagerfjord.dk
www.mariagerfjord.dk

Som myndighed må vi ikke sende fortrolige eller følsomme personoplysninger via mail. Vi bruger derfor digital post. Du kan skrive og sende dokumenter sikkert til kommunen fra din digitale postkasse. Log på borger.dk eller eboks.dk. Som virksomhed kan du bruge postkassen på virk.dk. Borgerservice kan hjælpe dig, hvis du har spørgsmål til brug af din digitale postkasse.

Myndigheder og samarbejdspartnere som anvender sikker mail kan skrive til sikkerpost@mariagerfjord.dk.
(kræver en certifikatløsning)

Læs mere om kommunens behandling af personoplysninger på vores hjemmeside
<https://www.mariagerfjord.dk/Kommunen/Databeskyttelse>

Fra: "FES-NPS21 Ellersgaard, Marianne" <FES-NPS21@mil.dk> on behalf of "FES-MYN-Forsvarsministeriets Ejendomsstyrelse" <FES-MYN@mil.dk>
Til: "raastoffer@rn.dk" <raastoffer@rn.dk>
Cc: "FES-CHFVA Kjemtrup, Ann" <FES-CHFVA@mil.dk>; "FES-CHNPS Bech, Jane" <FES-CHNPS@mil.dk>; "FES-BCN102 Hansen, Torben Vinther" <FES-BCN102@mil.dk>
Sendt dato: 27-05-2025 14:01
Vedrørende: Høringssvar til tillæg til Råstofplan 2024 vedrørende areal ved Holmgaard, Mariagerfjord Kommune [RELEASABLE TO INTERNET TRANSMISSION]
Vedhæftninger: Høringssvar til tillæg til Råstofplan 2024 vedrørende areal ved Holmgaard, Mariagerfjord Kommune..pdf

RELEASABLE TO INTERNET TRANSMISSION

Til Region Nordjylland (raastoffer@rn.dk)

Etablissement- og Terrænkommendoen sender hermed høringssvar til tillæg til Råstofplan 2024 vedrørende areal ved Holmgaard, Mariagerfjord Kommune.

Venlig hilsen

Marianne Ellersgaard

Landinspektør
Chefkonsulent

ETABLISSEMENT- OG TERRÆNKOMMANDOEN

Natur- og Plansektionen
Bouet Møllevej 5
DK-9400 Nørresundby
Telefon + 45 72813121 / Mobil 61381059
E-mail: fes-nps21@mil.dk
www.ejendomsstyrelsen.dk

OBS!

Vi skifter navn og er blevet en kommando.

Pr. 1. marts er Ejendomsstyrelsen blevet en del af Forsvarskommandoen. Det betyder, at vi har fået nyt navn: Etablissement- og Terrænkommendoen (ETK).

Navneskiftet markerer en endnu tættere relation til både Forsvarskommandoen og Forsvarschefen. Men vi er stadig de samme - og vores ansvarsområder forbliver uændrede.

RELEASABLE TO INTERNET TRANSMISSION



Region Nordjylland

Høringssvar til tillæg til Råstofplan 2024 vedrørende areal ved Holmgaard, Mariagerfjord Kommune.

Etablisement- og Terrænkommendoen (ETK) har modtaget høring af tillæg til Råstofplan 2024 vedrørende areal ved Holmgaard, Mariagerfjord Kommune.

Som det fremgår af høringsbrevet ønskes det udlagte interesseområde Holmgaard i Råstofplan 2024 udlagt til graveområde.

ETK har i forbindelse med høring af Forslag til Råstofplan 2024 afgivet bemærkninger til arealudlægget ved Holmgaard, idet området er berørt af Forsvarsministeriets NEPS-rørledning.

Som tidligere nævnt er rørledningen omfattet af et 10 m bredt servitútbælte, der skal respekteres, og hvor inden for der ikke må udføres bygge- eller anlægsarbejde, som kan kompromittere NEPS-rørledningens sikkerhed.

Af den tinglyste deklaration fremgår det bl.a., at Forsvarsministeriet vederlagsfrit har adgang til at vedligeholde, reparere, forny og udskifte brændstofledning og installationer.

Er der yderligere spørgsmål til sagen er I velkommen til at kontakte Marianne Ellersgaard på tlf. 72813121.

Med venlig hilsen

Jane Fuglsang Bech
chefkonsulent
Chef for Natur- og Plansektionen

Dato: 27. maj 2025

Enhed: Forvaltningsafdelingen
Sagsbeh.: FES-NPS21
Sagsnr.: 2025/006434
Dok.nr.: 1339316
Bilag: Ingen

Etablisement- og
Terrænkommendoen
Arsenalvej 55
9800 Hjørring

Tlf.: +45 7281 3000
E-mail: fes@mil.dk
www.forsvaret.dk/etk

EAN: 5798000201286
CVR: 16 28 71 80

Sagsbehandleren direkte:
Tlf.: +45 7281 3121
E-mail: fes-nps21@mil.dk

Intern fordeling: CHFVA; CHNPS; BCN102



Bilag 3: Hørings svar fra 2. offentlighedsperiode

Titel	Side
Holmgaard - Hørings svar DN (Holmgaard - råstof interesseområde 2 x - G	
Holmgaard - Hørings svar DN (Holmgaard - råstofindvinding.pdf)	5
EMs hørings svar til Høring af Forslag til tillæg nr. 1 Holmgaard til Råstofplan 2024, Region Nordjylland (EM Id nr. 1115062) (EMs hørings svar til Høring af Forslag til tillæg nr. 1 Holmgaard til Råstofplan 2024, Region Nordjyll.pdf)	6
Opfølgning vedr. den nationale interesser ved Holmgård Mark (SGAV Id nr. 13187754) (Opfølgning vedr. den nationale interesser ved Holmgård Mark (SGAV Id nr. 13187754).pdf)	8
SGAV har ingen bemærkninger til den opdaterede landskabsvurdering af Holmgaard (SGAV Id nr. 13187631) (SGAV har ingen bemærkninger til den opdaterede landskabsvurdering af Holmgaard (SGAV Id nr. 13187631).pdf)	9
Hørings svar til Forslag til Tillæg nr. 1 - Holmgaard - til Råstofplan 2024 (Hørings svar til Forslag til Tillæg nr. 1 - Holmgaard - til Råstofplan 2024.pdf)	11
Bemærkninger - Forslag til Tillæg nr. 1 - Holmgaard til Råstofplan 2024 (Bemærkninger - Forslag til Tillæg nr. 1 - Holmgaard til Råstofplan 2024.pdf)	13
Bemærkninger - Forslag til Tillæg nr. 1 - Holmgaard til Råstofplan 2024 (IMG_0125.heic_0.pdf)	15
Bemærkninger - Forslag til Tillæg nr. 1 - Holmgaard til Råstofplan 2024 (IMG_0125_2.pdf)	16
Bemærkninger - Forslag til Tillæg nr. 1 - Holmgaard til Råstofplan 2024 (Skærbillede 2025-12-02 kl. 19.43.27_0.pdf)	17
Fwd Bemærkninger til Råstofplan 2024 (IMG_0125_0.pdf)	18
Fwd Bemærkninger til Råstofplan 2024 (Skærbillede 2024-11-14 kl. 17.30.46_0.pdf)	19
Fwd Bemærkninger til Råstofplan 2024 (Fwd Bemærkninger til Råstofplan 2024.pdf)	20
Hørings svar vedrørende råstofplan 2024, tillæg nr. 1 Holmgaard. J. nr. 2025 – 24330 [RELEASABLE TO INTERNET TRANSMISSION] (Hørings svar vedrørende råstofplan 2024, tillæg nr. 1 Holmgaard. J. nr. 2025 – 24330 [RELEASABLE TO.pdf)	22
Hørings svar vedrørende råstofplan 2024, tillæg nr. 1 Holmgaard. J. nr. 2025 – 24330 [RELEASABLE TO INTERNET TRANSMISSION] (Hørings svar vedrørende råstofplan 2024, tillæg nr. 1 Holmgaard_0.pdf)	24
Hørings svar vedrørende råstofplan 2024, tillæg nr. 1 Holmgaard. J. nr. 2025 – 24330 [RELEASABLE TO INTERNET TRANSMISSION] (Bilag Servitut vedrørende graveområde Holmsgaard_0.pdf)	25
Vejdirektoratets bemærkninger til høring af forslag til tillæg nr. 1 – Holmgaard til Råstofplan 2024. (Vejdirektoratets bemærkninger_0.pdf)	26
Vejdirektoratets bemærkninger til høring af forslag til tillæg nr. 1 – Holmgaard til Råstofplan 2024. (Vejdirektoratets bemærkninger til høring af forslag til tillæg nr. 1 – Holmgaard til Råstofplan 202..pdf)	29
Vejdirektoratets bemærkninger til høring af forslag til tillæg nr. 1 – Holmgaard til Råstofplan 2024. (Færdselsret 20.11.1998_0.pdf)	30
Til Region Nordjylland om forslag til tillæg nr. 1 Holmgaard til Råstofplan 2024 (STPR F2 3717456) (Til Region Nordjylland om forslag til tillæg nr. 1 Holmgaard til Råstofplan 2024 (STPR F2 3717456).pdf)	33
Indsigelse vedr. Forsalg til tillæg nr. 1 - Holmgaard til Råstofplan 2024 (Indsigelse vedr. Forsalg til tillæg nr. 1 - Holmgaard til Råstofplan 2024.pdf)	34



Danmarks
Naturfredningsforening

Mariagerfjord d. 20. december 2025

Til
Region Nordjylland
Regional udvikling
Råstofafdelingen
Att. Eskild Nilas Laursen

Vedrørende høring af Forslag til Tillæg nr. 1 – Holmgaard til Råstof-plan 2024

Danmarks Naturfredningsforening, afdeling Mariagerfjord (DN), har følgende bemærkninger til forslaget:

DN anerkender placeringen af interesseområdet tæt på motorvej og hovedlandeveje som strategisk i forhold til transport af råstofferne med begrænset belastning af mindre veje og bymæssig bebyggelse til følge. Som udgangspunkt er det også begrænset, hvor meget det foreslåede projekt vil belaste beskyttet natur, idet arealet i forvejen er intensivt dyrket landbrugsjord.

DN finder derimod flere kritiske forhold i høringsforslagets konsekvenser i forhold til gældende lovgivning, som bør korrigeres med henblik på sagsfremstillingen i det endelige forslag til tillæg til råstofplanen. Høringsforslaget rejser flere potente problemer og opmærksomhedspunkter i forhold til dansk miljø- og naturlovgivning, særligt med hensyn til VVM-direktivet (Miljøvurderingsloven) og naturbeskyttelsesloven (fortidsmindebeskyttelse).

1. Fortidsminder og Beskyttelseslinjer (Naturbeskyttelsesloven)

Høringsforslaget gør rede for, at udlægningen af graveområdet Holmgaard potentielt kan medføre en væsentlig og negativ påvirkning af fortidsminder, da der er overlap med fortidsmindebeskyttelseslinjer for to gravhøje. DN vurderer, at fortidsminderne har høj sårbarhed, at den sandsynlige påvirkning er af høj intensitet, og at varigheden er permanent (ødelæggelse af skjulte fortidsminder). Miljørapporten anfører, at den væsentlige negative påvirkning ikke har ført til et forslag om ændring af graveområdet. I stedet henvises der til, at afværgeforanstaltninger (herunder begrebet respektafstand) i den efterfølgende regulering af indvindingen (tilladelsesfasen) samlet set kan begrænse påvirkningen til ubetydelig. Dette finder DN er problematisk i forhold til planlægningsstadiet idet en miljøvurdering (VVM) for en plan (Råstofplan/tillæg) skal sikre, at planen ikke i sig selv medfører væsentlige negative virkninger, før afværgeforanstaltninger på et senere, mere detaljeret tilladelsesniveau overvejes. Hvis udlægget af arealet *i sig selv* er i konflikt med fortidsmindebeskyttelseslinjer, foreslår DN, at planen skal justeres, reduceres i omfang eller afvises på det sted, hvor de beskyttede interesser er i fare. Det virker med andre ord som en omvendt proces, hvor man forsøger at "planlægge sig ud af" et væsentligt problem ved at henvise til senere, uspecificerede foranstaltninger i tilladelsesfasen, i stedet for at undgå eller minimere påvirkningen i planfasen.

Fortidsmindebeskyttelseslinjerne er en del af lovgivningen, der skal sikre, at planlægning respekterer disse værdier.

2. Landskabelige Hensyn og Kommuneplan

Miljøstyrelsen nedlagde oprindeligt indsigelse mod at udlægge Holmgaard som graveområde i Råstofplan 2024 på grund af landskabelige hensyn (Mariagerfjord Kommunes udpegning som 'større sammenhængende landskab'). Begrundelsen for at genoverveje området er, at kommunen har udtaget denne udpegning i forbindelse med kommuneplanrevisionen. Dette fjerner den specifikke barriere for de landskabelige hensyn, og regionen har gennem et konsulentfirma efterfølgende fået udarbejdet en landskabsanalyse. Heri fremgår, at "særligt udsigterne omkring Glenstrup Sø er i landskabsanalysen vurderet sårbare over for ændringer, der kan begrænse eller forringe kvaliteten af udsigterne på tværs af søen. Da grave-området ligger i det højtliggende terræn oven for dalsiden mod syd, og derved indgår i de visuelle sammenhænge på tværs af Glenstrup Sø, vurderes det udpegede bevaringsværdige og større sammenhængende landskab i høj grad sårbart over for evt. råstofindvinding inden for interesseområdet, hvis det bidrager til at forringe udsigterne." DN anbefaler derfor, at regionen i det endelige forslag til tillæg tager højde for disse risici og angiver retningslinjer for en eventuel gravetilladelse, der ikke begrænser eller forringer kvaliteten af udsigterne på tværs af Glenstrup Sø.

3. Miljøvurderingens (VVM) Rolle

Miljørapporten (VVM) udgør en væsentlig del af grundlaget for beslutningen. Det er derfor essentielt, at rapporten overholder kravene i Miljøvurderingsloven (VVM-direktivet). Hvis miljøvurderingen konkluderer, at der uden afværgeforanstaltninger er en væsentlig negativ påvirkning (fortidsminder), skal planmyndigheden sikre, at planen enten ændres for at eliminere påvirkningen, planen afvises på det pågældende sted eller at de foreslåede afværgeforanstaltninger er tilstrækkeligt sikre, konkrete og juridisk bindende på planstadiet til, at de væsentlige negative konsekvenser kan udelukkes. At henvise til "efterfølgende regulering" kan være for usikkert og i strid med VVM-principperne om at træffe den bedst mulige beslutning baseret på viden på planstadiet.

Specifikke bemærkninger og spørgsmål:

Afsnit 2.1.2: DN har en klar forventning om, at arealet efter endt opgravning overgår til ny natur på basis af en næringsfattig jordbund.

s. 3 i Miljørapporten: Her forventer DN at begrebet "respektafstand" som minimum betyder fortidsmindebeskyttelsens angivelse af 100 meter fra foden af gravhøjen.

s. 7 i Miljørapporten: Her argumenteres for, at det kun er kulturhistoriske værdier, der indgår i miljørapporten. DN kan konstatere, at der er en mindre sø mod nordøst i det planlagte område, som bidrager til biodiversiteten. Den sommerudtørrer muligvis, men kan ikke desto mindre være omfattet af §3-beskyttelse. Det skal regionen naturligvis sikre sig, og DN kan derfor ikke umiddelbart erklære sig enig i

miljørapportens konstatering af, at der ikke er §3-natur i området (s. 10). Se foto fra MARS nedenfor.

Afsnit 6.1.1- s. 21: Det må være muligt at tidsfæste fortidsminderne nærmere end: "Begge gravhøje er rundhøje, dateret til oldtid (250000 f.Kr.-1066 e.Kr.)". Der er sandsynligvis tale om bronzealderhøje.



Venlig hilsen
På vegne af bestyrelsen for DN Mariagerfjord
Mikael Kau

Fra: "Mikael Kau" <mikael.kau@ratio.nu>
Til: raastoffer@rn.dk
Sendt dato: 24-12-2025 09:26
Vedrørende: Holmgaard - råstofindvinding
Vedhæftninger: Holmgaard - råstof interesseområde.docx - Google Docs.pdf

Du får ikke ofte mails fra mikael.kau@ratio.nu. [Få mere at vide om, hvorfor dette er vigtigt](#)

Region Nordjylland
Regional udvikling
Råstofafdelingen
Att. Eskild Nilas Laursen

Hermed hørings kommentarer fra Danmarks Naturfredningsforening Mariagerfjord til "Forslag til Tillæg nr. 1 - Holmgaard til Råstofplan 2024".

mvh og God Jul

Mikael Kau
Formand
DN Mariagerfjord

Fra: "DEP Høringer" <hoeringer@em.dk>
Til: "eskild.laursen@rn.dk" <eskild.laursen@rn.dk>; "raastoffer@rn.dk" <raastoffer@rn.dk>
Sendt dato: 19-12-2025 16:40
Vedrørende: EMs høringsvar til Høring af Forslag til tillæg nr. 1 Holmgaard til Råstofplan 2024, Region Nordjylland (EM Id nr.: 1115062)

Til Region Nordjylland

Erhvervsministeriet har ikke modtaget nogle bemærkninger fra vores styrelser til den fremsendte høring: Høring af Forslag til tillæg nr. 1 Holmgaard til Råstofplan 2024

Det noteres, at høringen også er blevet sendt til følgende af Erhvervsministeriets styrelser: **ERST, SIK, KFST, PVS, NH, FTnet og SFS**

Med venlig hilsen



ANJA SOFIA HANSEN (EM-DEP)

Direktionssekretær
DEP Høringer

Slotsholmsgade 10-12
1216 København K
anshan@em.dk

Tlf. 33 92 33 50

Mobil +45 91 33 70 25



EAN 5798000026001

Erhvervsministeriet er ansvarlig for behandlingen af de personoplysninger, vi modtager om dig. Du kan læse mere om, hvordan vi behandler dine personoplysninger på vores hjemmeside em.dk/privatlivspolitik.

Erhvervsministeriet gør opmærksom på, at denne e-mail og eventuelle vedhæftede filer er fortrolige. Hvis du ikke er den tilsigtede modtager, bedes du straks underrette afsenderen ved at besvare denne e-mail og derefter slette e-mailen. Hvis du har modtaget denne e-mail ved en fejl, skal vi gøre klart, at enhver form for kopiering, offentliggørelse eller distribution af denne e-mail kan være ulovlig.

Til: Dansk Industri (DI) (di@di.dk), Energistyrelsen (ens@ens.dk), Kystdirektoratet (kdi@kyst.dk), Mariagerfjord Kommune (raadhus@mariagerfjord.dk), Minna Hald Andersen (miha1@mariagerfjord.dk), Naturstyrelsen (nst@nst.dk), SLKS FP Center for Kulturarv (cfk@slks.dk), Aalborg Stift (KMAAL@KM.DK), Styrelsen for Grøn Arealomlægning og Vandmiljø (SGAV) (mail@sgav.dk), raastof@mst.dk (raastof@mst.dk), vd@vd.dk (vd@vd.dk), DEP Høringer (hoeringer@em.dk), Styrelsen for Grøn Arealomlægning og Vandmiljø (SGAV) (mail@sgav.dk), Styrelsen for Grøn Arealomlægning og Vandmiljø (SGAV) (mail@sgav.dk), myndighed@skat.dk (myndighed@skat.dk), ts Info (info@trafikstyrelsen.dk), nordjyskemuseer@aalborg.dk

(nordjyskemuseer@aalborg.dk), FES (fes@mil.dk), mariagerfjord@dof.dk (mariagerfjord@dof.dk), natur@dof.dk (natur@dof.dk), dn@dn.dk (dn@dn.dk), mariagerfjord@dn.dk (mariagerfjord@dn.dk), fr@friluftstraadet.dk (fr@friluftstraadet.dk), fbr@fbr.dk (fbr@fbr.dk)

Fra: Eskild Nilas Laursen (eskild.laursen@rn.dk)

Titel: Fra RN - Høring af Forslag til tillæg nr. 1 Holmgaard til Råstofplan 2024, Region Nordjylland - FRIST 19.12.2025

E-mailtitel: Høring - Forslag til tillæg nr. 1 Holmgaard til Råstofplan 2024, Region Nordjylland

:

Sendt: 29-10-2025 10:35

Med venlig hilsen



Eskild Nilas Laursen | Cand.scient. Geografi
Mobil: 51 97 55 61 | eskild.laursen@rn.dk

Region Nordjylland Regional Udvikling
Niels Bohrs Vej 30 | 9220 Aalborg Øst

[Her kan du læse om dine rettigheder, når regionen behandler oplysninger om dig](#)

Fra: "Lene Nyberg" <lenyb@sgav.dk>
Til: "alhas@mariagerfjord.dk" <alhas@mariagerfjord.dk>
Cc: "Eskild Nilas Laursen" <eskild.laursen@rn.dk>
Sendt dato: 15-12-2025 11:03
Vedrørende: Opfølgning vedr. den nationale interesser ved Holmgård Mark (SGAV Id nr.: 13187754)

Kære Allan

Styrelsen for Grøn Arealomlægning og Vandmiljø (SGAV) har færdiggjort tilsynet med Region Nordjyllands forslag til tillæg nr. 1 til Råstofplan 2024, som omhandler et område ved Holmgård Mark. Region Nordjylland har på opfordring fra SGAV fremsendt en opdateret redegørelse vedrørende påvirkningen på den nationale landskabsinteresse (større sammenhængende landskab). SGAV har ingen bemærkninger til redegørelsen og der vil derfor ikke blive fremsat indsigelse mod forslaget vedr. dette forhold.

I forbindelse med offentliggørelsen af forslaget, har der været tvivl om, hvorvidt arealet fortsat er udpeget som større sammenhængende landskab. SGAV har til Region Nordjylland oplyst, at arealet er udpeget som større sammenhængende landskab og at en reduktion af udpegningen vil kræve, at SGAV godkender en anmodning fra kommunen. I den forbindelse skal kommunen kunne redegøre for, at arealet ikke længere er beskyttelsesværdigt.

SGAV gør derfor venligst kommunen opmærksom på, at såfremt kommunen ønsker, at udpegningen skal reduceres det pågældende sted, skal der fremsendes en anmodning herom til SGAV. Indtil da er udpegningen gældende og kommunen bedes sørge for, at dette fremgår korrekt af kommuneplanen og [kort.plandata.dk](https://www.sgav.dk/kort/plandata). Jeg skal venligst bede kommunen om at bekræfte dette skriftligt pr. mail.

Jeg går på juleferie fra på onsdag, så hvis der er noget af ovenstående som ønskes drøftet yderligere, kan jeg kontaktes til og med i morgen.

Venlig hilsen

Lene Nyberg
Landskabsarkitekt | Miljøvurdering og Plan
+45 21 58 45 98 | lenyb@sgav.dk

Ministeriet for Grøn Trepert
Styrelsen for Grøn Arealomlægning og Vandmiljø | Lerchesgade 35 | 5000 Odense C | Tlf. +45 33 95 80 00 | mail@sgav.dk | www.sgav.dk

[Sådan håndterer vi dine personoplysninger](#)

Fra: "Lene Nyberg" <lenyb@sgav.dk>
Til: "Eskild Nilas Laursen" <eskild.laursen@rn.dk>
Sendt dato: 15-12-2025 10:01
Vedrørende: SGAV har ingen bemærkninger til den opdaterede landskabsvurdering af Holmgaard (SGAV Id nr.: 13187631)

Kære Eskild

Tak for den opdaterede landskabsvurdering. SGAV har gennemgået den og har ingen bemærkninger hertil.

Endvidere kan jeg oplyse, at der vedrørende de øvrige nationale interesser heller ikke kommer nogen statslig indsigelse mod forslaget.

Jeg går på juleferie fra på onsdag, så hvis der er noget som du ønsker at drøfte, er jeg på pinden til og med i morgen.

Venlig hilsen

Lene Nyberg
Landskabsarkitekt | Miljøvurdering og Plan
+45 21 58 45 98 | lenyb@sgav.dk

Ministeriet for Grøn Trepert
Styrelsen for Grøn Arealomlægning og Vandmiljø | Lerchesgade 35 | 5000 Odense C | Tlf. +45 33 95 80 00 | mail@sgav.dk | www.sgav.dk

[Sådan håndterer vi dine personoplysninger](#)

Til: Lene Nyberg (lenyb@sgav.dk)
Fra: Eskild Nilas Laursen (eskild.laursen@rn.dk)
Titel: Opdateret landskabsvurdering af Holmgaard
Sendt: 10-12-2025 09:30

Kære Lene,

Hermed opdateret/tilrettet landskabsvurdering af Holmgaard ift. større sammenhængende landskaber.

Med venlig hilsen



Eskild Nilas Laursen | Cand.scient. Geografi
Mobil: 51 97 55 61 | eskild.laursen@rn.dk

Region Nordjylland Regional Udvikling
Niels Bohrs Vej 30 | 9220 Aalborg Øst

Fra: "Minna Hald Andersen" <miha1@mariagerfjord.dk>
Til: "'raastoffer@rn.dk'" <raastoffer@rn.dk>
Cc: "Kenneth Jensen" <keje1@mariagerfjord.dk>
Sendt dato: 04-12-2025 08:12
Vedrørende: Høringssvar til Forslag til Tillæg nr. 1 - Holmgaard - til Råstofplan 2024

Til
Region Nordjylland
Regional Udvikling
Råstoffer

Høringen blev behandlet på udvalgsmøde for Teknik og Miljø den 2. december 2025.

På mødet besluttede udvalget at fremsende følgende høringssvar:

At en konkret udgravningstilladelse bør imødegå støjpåvirkning af den nærliggende bebyggelse Holmgaard, herunder også at det højt beliggende udgravningsområde i dag sandsynligvis udgør en effektiv støjskærm mod motorvejen.

Venlig hilsen

Minna Hald Andersen
Agronom



Grundvand
Østergade 22
9510 Arden
Telefon: +45 97113000
Telefon direkte: +45 97113635
miha1@mariagerfjord.dk
www.mariagerfjord.dk

Som myndighed må vi ikke sende fortrolige eller følsomme personoplysninger via mail. Vi bruger derfor digital post. Du kan skrive og sende dokumenter sikkert til kommunen fra din digitale postkasse. Log på borger.dk eller eboks.dk. Som virksomhed kan du bruge

Fra: "Camilla Roloff" <camillaroloff18@gmail.com>
Til: raastoffer@rn.dk
Sendt dato: 02-12-2025 20:10
Vedrørende: Bemærkninger - Forslag til Tillæg nr. 1 - Holmgaard til Råstofplan 2024
Vedhæftninger: IMG_0125.heic, IMG_0125.heic.pdf, Skærmbillede 2025-12-02 kl. 19.43.27.png

Du får ikke ofte mails fra camillaroloff18@gmail.com. [Få mere at vide om, hvorfor dette er vigtigt](#)

Til rette vedkommende

Jeg skrev, på vegne af min far, Martin Roloff, en venlig afvisning til Lars Kristensen pr. sms d. 06.maj 2023. Jeg har vedhæftet dokumentation hermed til denne mail.

I en længere periode begynder Lars Kristensen at troppe uanmeldt op på min fars adresse i tide og utide. Da han vil have min far itale, på trods af tidligere afvisning. Jeg har selv adresse på Glenstrup Søvej 18 i denne periode, og jeg møder også Lars fra tid til anden. Udover at møde op, ringer Lars flere gange dagligt til min far, men far afviser ham pænt.

Min far har flere gange ytret utryghed ved Lars' opførsel. En sen eftermiddag tropper Lars Kristensen atter op på min fars adresse, og her overtager jeg. Jeg vælger derfor at konfrontere Lars Kristensen denne dag. Jeg fortæller Lars, at han skal stoppe med at møde op og chikanere min far, og fortsætter han med at troppe op uanmeldt på adressen, køre rundt om gården uden at have bedt om lov, da man ikke må køre rundt på privat grund, eller ringe et utal af gange til far, så vil jeg politianmelde ham. Lars Kristensen holder herefter op med at kontakte min far.

Herefter, vælger Lars Kristensen, at kontakte regionen og fortælle dem - jeg citerer:" Jeg har haft en god snak med Martin Roloff over en kop kaffe. Og Martin ønsker at sælge til grusgrav."

Min far og Lars Kristensen har ALDRIG siddet og drukket en kop kaffe sammen, i nogen henseender. Far har afvist al Lars Kristensens interesse i fars jord - både salg og leje. Jeg henviser endnu en gang til, at Lars Kristensen er blevet afvist herom allerede tilbage i maj 2023, og herefter kan der da sammensættes en tidslinje over hans gøren bag om ejeren af den omtalte jord. Altså overlegent handlet i ond tro.

Derudover, ringede far til Rikke (rieb@rn.dk) cirka 1 måned forinden det offentlige møde i Hobro Idrætshal d. 23. april 2024. Her fortalte han, at Lars havde søgt om grusgrav-udvinding på hans jord, som han aldrig har givet tilladelse til. Rikkens svar til far var:" Hvis du ikke er interesseret i at sælge til grusgrav, vil jeg tage det ud, så det ikke kommer med i høring.". Dette lovede hun at kvittere afmelding for per mail, men den kom aldrig. I samme ombæring, sender jeg sammen med far og pr. aftale med Rikke(rieb@rn.dk) en mail til hende d. 25. marts 2024, hvorpå far IGEN påpeger, at han IKKE er interesseret i hverken at sælge eller leje hans jord ud til Lars Kristensen. Jeg rykker for modtagelse af vores aftalte mail d. 7. april 2024, men får aldrig et svar retur fra Rikke. Jeg har vedhæftet mine mails til Rikke(rieb@rn.dk) denne mail.

Jeg mener vi skal til at have juraen ind over denne sag.. Hvordan kan man få lov til at starte denne høringssag, hvis man går bag om ryggen på bondemændene og får lov at handle i ond tro?

Jeg er en af mange berørte naboer til de listede adresser i høringen.

Jeg synes det er en skam, at udnytte den gode landbrugsjord, som opretholder den gode dyrkning vi har i Danmark. Dette drejer sig også om bevaringen af Glenstrup Sø, som har en stor interesse for fiskere og andre folk der vil nyde naturen.

mvh
Camilla Roloff
Holmgårdsvej 24
8990 Fårup
42205351

17.47

57



iMessage
6. maj 2023, 08.24

Hej Lars

Jeg skriver på vegne af min far,
Martin Roloff.

Far er ikke interesseret i at leje
noget ud til vej, og heller ikke
interesseret i at sælge noget jord.
Vi håber, at i finder en anden
løsning.
God weekend.

Mvh

Martin og Camilla Roloff

Leveret



Camilla Roloff <camillaroloff18@gmail.com>

til rieb ▾

man. 25. mar. 2024, 19.43



Hej Rikke

Jeg skriver på vegne af min far, Martin Roloff.

Tak for vores samtale.

Jeg skriver vedrørende matrikelnr. 2B + 4A, som jeg ikke er interesseret i at sælge, hverken til grusgrav eller anden form for aktivitet.

Hvis du mangler mere information, så er du velkommen til at sende en mail eller ringe på 25275133.

mvh

Martin og Camilla Roloff

Glenstrup Søvej 18

8990 Fårup



Camilla Roloff <camillaroloff18@gmail.com>

til rieb ▾

søn. 7. apr. 2024, 18.24



Hej Rikke

Vil du bekræfte modtagelse af min tidligere mail? :-)

Mvh

Martin og Camilla Roloff

Vedr. matrikelnr. 2B + 4A tilhørende Martin Roloff



Camilla Roloff <camillaroloff18@gmail.com>

man. 25. mar., 19.43



til rieb ▾

Hej Rikke

Jeg skriver på vegne af min far, Martin Roloff.

Tak for vores samtale.

Jeg skriver vedrørende matrikelnr. 2B + 4A, som jeg ikke er interesseret i at sælge, hverken til grusgrav eller anden form for aktivitet.

Hvis du mangler mere information, så er du velkommen til at sende en mail eller ringe på 25275133.

mvh

Martin og Camilla Roloff

Glenstrup Søvej 18

8990 Fårup



Camilla Roloff <camillaroloff18@gmail.com>

søn. 7. apr., 18.24



til rieb ▾

Hej Rikke

Vil du bekræfte modtagelse af min tidligere mail? :-)

Fra: "Camilla Roloff" <camillaroloff18@gmail.com>
Til: raastoffer@rn.dk
Sendt dato: 02-12-2025 17:04
Vedrørende: Fwd: Bemærkninger til Råstofplan 2024
Vedhæftninger: Skærmbillede 2024-11-14 kl. 17.30.46.png, IMG_0125.heic

Du får ikke ofte mails fra camillaroloff18@gmail.com. [Få mere at vide om, hvorfor dette er vigtigt](#)

Til rette vedkommende

Jeg gensender hermed på vegne af min far, Martin Roloff, bemærkninger til høring af Forslag til Tillæg nr. 1 - Holmgaard.

Der er vedhæftet tidligere sendt mail, samt 2 screenshots af tidligere sendte mails og billeddokumentation på afvisning af salg og leje, af jord tilbage i maj 2023.

mvh
Martin og Camilla Roloff
Glenstrup Søvej 18
8990 Fårup

----- Forwarded message -----

Fra: Camilla Roloff <camillaroloff18@gmail.com>
Date: tors. 14. nov. 2024 kl. 17.53
Subject: Bemærkninger til Råstofplan 2024
To: <raastoffer@rn.dk>

Til rette vedkommende

I disse tider hvor vi skal udtage ringe landbrugsjord ud til naturområder, kan jeg ikke forstå at vi ikke skal tænke på at beholde det gode jord til dyrkning. De udtagne arealer ligger højt i landskabet, som giver trykvand til Glenstrup Sø, som vil få ende, når de udtagne arealer bliver ét stort krater-hul.

Jeg, Martin Roloff, er ejer af 4a og 2b. Jeg har **ALDRIG** givet Lars Christensen Onsild Grusgrav, lov til at søge på disse 2 matrikler. Der må da skulle foreligge en underskrift fra den, som ejer jorden, når en privatperson søger på en anden mands/kvindes jord.

Jeg har vedhæftet min tidligere mail fra d. 25/3-2024, hvor jeg også her gør stærkt opmærksom på, at jeg ingen interesse har i at sælge jord. Denne mail blev der rykket for d. 7/4-2024, men blev heller aldrig kvitteret for.

Derudover, har jeg vedhæftet den besked vi sendte til Lars Christensen d. 6/5-2023, hvor jeg her pænt afslog hans interesse for mit jord.

Dokumentnavn: Fwd Bemærkninger til Råstofplan 2024 (Fwd Bemærkninger til Råstofplan 2024.pdf)

Hører til sagsnummer: 1-35-71-2-5-25

Registreringsdato: 2. december 2025 - Oprettet: 6. februar 2026

Venligst kvitter for modtagelse af denne mail.

mvh

Martin Roloff

Fra: "FES-NPS28 Nielsen, Inge Haugaard" <FES-NPS28@mil.dk> on behalf of "FES-MYN-Forsvarsministeriets Ejendomsstyrelse" <FES-MYN@mil.dk>
Til: "plantilsyn@sgav.dk" <plantilsyn@sgav.dk>
Cc: "Råstoffer" <raastoffer@rn.dk>; "FKO-MYN-Forsvarskommandoen" <FKO-MYN@mil.dk>; "FES-CHFVA Kjemtrup, Ann" <FES-CHFVA@mil.dk>; "FES-BCN102 Hansen, Torben Vinther" <FES-BCN102@mil.dk>
Sendt dato: 25-11-2025 12:41
Vedrørende: Høringssvar vedrørende råstofplan 2024, tillæg nr. 1 Holmgaard. J. nr. 2025 – 24330 [RELEASABLE TO INTERNET TRANSMISSION]
Vedhæftninger: Høringssvar vedrørende råstofplan 2024, tillæg nr. 1 Holmgaard.pdf, Bilag Servitut vedrørende graveområde Holmsgaard.pdf

RELEASABLE TO INTERNET TRANSMISSION

Til:
Styrelsen for Grøn Arealomlægning og Vandmiljø

Eft.:
Region Nordjylland

Hermed høringssvar vedrørende råstofplan 2024, tillæg nr. 1 Holmgaard

Med venlig hilsen

Inge Haugaard Nielsen
Fuldmægtig

ETABLISSEMENT- OG TERRÆNKOMMANDOEN

Natur- og Plansektionen
Arsenalvej 55, 9800 Hjørring
Telefon + 45 7281 3375 / Mobil + 45 2443 3616
E-mail: fes-nps28@mil.dk / Fiin: fes-nps28@fiin.dk
www.ejendomsstyrelsen.dk

OBS!

Vi skifter navn og er blevet en kommando.

Pr. 1. marts er Ejendomsstyrelsen blevet en del af Forsvarskommandoen. Det betyder, at vi har fået nyt navn: Etablissement- og Terrænkommandoen (ETK).

Navneskiftet markerer en endnu tættere relation til både Forsvarskommandoen og Forsvarschefen. Men vi er stadig de samme - og vores ansvarsområder forbliver uændrede.

RELEASABLE TO INTERNET TRANSMISSION

Vi gør opmærksom på, at denne e-mail kan indeholde information, der kun er beregnet for modtageren. Hvis du ved en fejltagelse har modtaget e-mailen, må du ikke anvende indholdet i nogen sammenhæng og vi beder dig venligst informere afsender om fejlen ved at bruge besvar-funktionen. Samtidig beder vi dig slette alle kopier af e-mailen i dit system uden at videresende eller kopiere den. Selvom e-mailen og enhver vedhæftet fil efter vores overbevisning er fri for virus og andre fejl, som kan påvirke computeren eller it-systemet, hvori den modtages og læses, åbnes den på modtagerens eget ansvar. Vi påtager os ikke noget ansvar for tab eller skade, som er opstået i forbindelse med at modtage eller åbne e-mailen.

Please note that this message may contain confidential information. If you have received this message by mistake, please inform the sender of the mistake by sending a reply, and then delete the message from your system without making, distributing or retaining any copies of it. Although we believe that the message and any attachments are free from viruses and other errors that might affect the computer or IT system where it is received and read, the recipient opens the message at his or her own risk. We assume no responsibility for any loss or damage arising from the receipt or use of this message.



Styrelsen for Grøn Arealomlægning og Vandmiljø
(plantilsyn@sgav.dk)

Eft.:
Region Nordjylland (raastoffer@rn.dk)
Forsvarskommandoen

Høringssvar vedrørende råstofplan 2024, tillæg nr. 1 Holmgaard

Etablissement- og Terrænkommendoen (ETK) har modtaget høring af tillæg til Råstofplan 2024 vedrørende tillæg nr. 1 Holmgaard.

ETK har i forbindelse med høring af Forslag til Råstofplan 2024 afgivet bemærkninger til arealudlægget ved Holmgaard, idet området er berørt af Forsvarsministeriets NEPS-rørledning.

Som tidligere nævnt er rørledningen omfattet af et 10 m bredt servitutbælte, der skal respekteres, og hvor inden for der ikke må udføres bygge- eller anlægsarbejde, som kan kompromittere NEPS-rørledningens sikkerhed.

Af den tinglyste deklaration fremgår det blandt andet, at Forsvarsministeriet vederlagsfrit har adgang til at vedligeholde, reparere, forny og udskifte brændstofledning og installationer, jf. vedhæftede bilag.

ETK finder, at ovenstående skal fremgå af fremtidig tilladelse.

Eventuelle henvendelser i sagen bedes rettet til sagsbehandler Inge Haugaard Nielsen på mail: fes-nps28@mil.dk eller via telefon 72813375.

Med venlig hilsen

Ann Kjemtrup
kontorchef
Chef for Forvaltningsafdelingen

Bilag:

Servitut vedrørende dokument om rørledning, omfattende graveområde Holmsgaard.

Intern fordeling:
CHFVA; BCN102.

Dato: 25. november 2025

Enhed: Forvaltningsafdelingen
Sagsbeh.: FES-NPS28
Sagsnr.: 2025/015140
Dok.nr.: 1502318
Bilag: 1

Etablissement- og
Terrænkommendoen
Arsenalvej 55
9800 Hjørring

Tlf.: +45 7281 3000
E-mail: fes@mil.dk
www.forsvaret.dk/etk

EAN: 5798000201286
CVR: 16 28 71 80

Sagsbehandleren direkte:
Tlf.: +45 7281 3375
E-mail: fes-nps28@mil.dk

Mtr. nr., ejerlav, sogn: 9 z af Stempel: 0 kr.
(i København kvarter) Nørre Onsild by
eller (i de sønderjydske lands- dele) bd og bl i tingbogen, og sogn m.fl.
art. nr., ejerlav, sogn.

Akt. Skab *A nr. 604*
(udføres af domkonkurrens)

Gade og hus nr.: 04.JAN1978*000120

Anmelder:
Kommissarius
ved Statens ekspropriationer i Jylland
Adelgade 19
8660 Skanderborg

Dokument om rørledning.

I henhold til lov nr. 225 af 11. juni 1954 har ekspropriationskommissionen vedrørende militære anlæg i Jylland ved ekspropriation efter reglerne i forordning af 5. marts 1845 pålagt nedennævnte ejendomme følgende servitut:

De til enhver tid værende ejere af de pågældende ejendomme er pligtige

- a) at respektere den på ejendommene anlagte rørledning med tilbehør (ventilbrønde- og udluftningsrør samt katodebeskyttelsesanlæg),
- b) at drage omsorg for, at der på et areal i en bredde af 10 m (5 m på hver side af ledningen) ikke opføres bygninger eller andre anlæg af blivende karakter, ikke plantes træer eller buske og ikke uden forsvarsministeriets (Forsvarets bygningstjenestes) forud indhentede tilladelse nedlægges drænledninger, vandledninger, elektriske kabler og lignende samt
- c) at tåle, at forsvarsministeriet (Forsvarets bygningstjeneste) lader foretage fornødent eftersyn og vedligeholdelse af ledningen mod, at derved forvoldt skade i mangel af forlig erstattes efter uvildige, af retten udmeldte mænds skøn.

Oplysning om ledningens beliggenhed vil kunne fås hos Forsvarets bygningstjeneste, POL-driftsafdelingen, Gadholt, 9900 Frederikshavn (tlf. 08-461455).

Foranstående begøres tinglyst servitutstiftende på følgende ejendomme med prioritet forud for byrder og hæftelser:

Nordjyllands amt,
Onsild herred,
Nørre Onsild sogn,
Nørre Onsild by.

Løbe nr. 49, matr. nr. 9 z	
- - 50, - - 9 x og 9 ab	
- - 51, - - 27 a, 7 k og 6 a	
- - 52, - - 6 k og 21 a	

Bestyrelse
H
Jensen & Kjeldsen A/S, København

- | | |
|----------------------------|--|
| Løbe nr. 53, matr. nr. 9 a | |
| - - 54, - - 8 l | |
| - - 55, - - 8 a | |
| - - 56, - - 11 a | |
| - - 57, - - 22 | |
| - - 58, - - 23 | |
| - - 59, - - 4 f | |
| - - 60, - - 3 k | |
| - - 61, - - 3 d og 4 s | |
| - - 62, - - 24 b | |
| - - 63, - - 25 a og 25 c | |
| - - 64, - - 19. | |

- Nørhald herred,
Glenstrup sogn,
Mølgård og Kongsvad melle.
- | | |
|----------------------------|--|
| Løbe nr. 65, matr. nr. 2 b | |
| - - 66, - - 2 a | |

- Holmgård by.
- | | |
|--|--|
| Løbe nr. 67, matr. nr. 1 b | |
| - - 68, - - 1 i | |
| - - 69, - - 1 e | |
| - - 71, - - 1 c | |
| - - 72, - - 1 a | |
| - - 73, - - 1 ø, 1 am, 1 al, 1 ag, 1 ah og 1 p | |
| - - 74a, - - 2 a | |
| - - 75, - - 3 a | |
| - - 76, - - 4 a | |
| - - 77, - - 5 a og 2 f | |
| - - 78, - - 2 c | |
| - - 79, - - 5 b. | |

- Karlby by m.m.
- | | |
|-----------------------------|--|
| Løbe nr. 70, matr. nr. 1 d. | |
|-----------------------------|--|

- Glenstrup by.
- | | |
|----------------------------|--|
| Løbe nr. 80, matr. nr. 6 b | |
|----------------------------|--|

- Hanøst by.
- | | |
|-----------------------------|--|
| Løbe nr. 81, matr. nr. 4 ae | |
| - - 82, - - 4 b | |
| - - 83, - - 17 b og 18 a. | |



Region Nordjylland, Råstoffer

Sendt pr. e-mail til: raastoffer@rn.dk

20. november 2025

Sagsbehandler
Lise-Lotte Mikkelsen
Tlf. +45 7244 3443
llm2@vd.dk

Sags ID
EMN-2025-44757 / 7144750

Vejdirektoratets bemærkninger til høring af forslag til tillæg nr. 1 – Holmgaard til Råstofplan 2024

Vejdirektoratet har den 3. november 2025 modtaget Region Nordjyllands høring vedrørende tillæg nr. 1 – Holmgaard til Råstofplan 2024. Området er beliggende i Mariagerfjord Kommune og er i den gældende Råstofplan 2024 udpeget som råstofinteresseområde. Det ønskes med tillæg nr. 1 udlagt som råstofgraveområde.

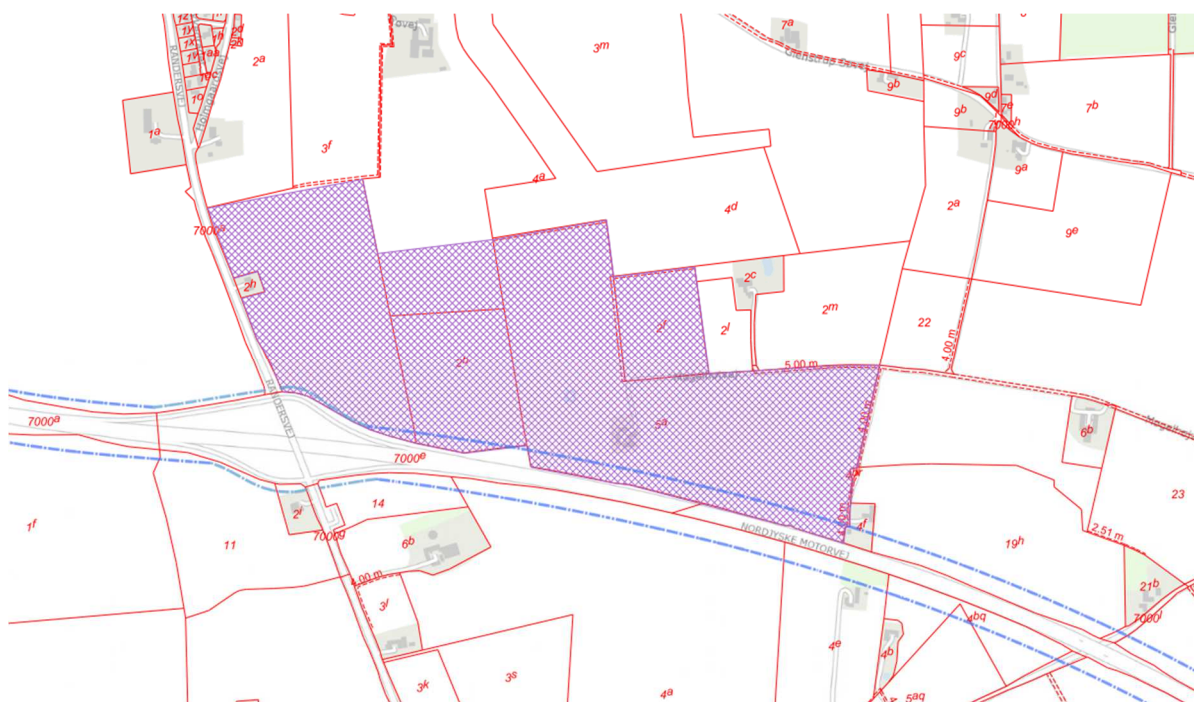
Vejdirektoratets bemærkninger

Råstofområdet ved Holmgaard grænser op til Nordjyske Motorvej, statsvej 70, Aarhus – Aalborg, på strækningen fra km 229,590 til km 230,708, i vejens højre side.

Vejdirektoratet har tidligere den 3. juni 2025 besvaret høring vedr. planer om råstofgraveområdet ved Holmgaard jf. VD j.nr. EMN-2025-25139.

Da der ikke er foretaget ændringer i afgrænsningen af råstofområdet eller beskrevet nye forhold af betydning for de statslige vejinteresser, fastholder Vejdirektoratet de tidligere fremsendte bemærkninger af 3. juni 2025 dog med enkelte tilføjelser.

Der er langs motorvejen tinglyst vejbyggelinjer. Byggelinjeafstanden er 50 m + 2 x højdeforskellen mellem vejniveau og terræn + 1 m passagetillæg. Langs motorvejens til- og frakørselsramper er byggelinjeafstanden 25 m + 2 x højdeforskellen mellem vejniveau og terræn + 1 m passagetillæg målt fra rampens kørebane kant nærmest motorvejen.



Figur 1. Vejbyggelinjer uden højde- og passagetillæg (blå stiplet linje).

Vejdirektoratet vil ikke have bemærkninger til *gravetilladelse* og fremtidig reetablering, hvis disse meddeles på nærmere tekniske vilkår henset til den tilgrænsende motorvej således:

- At de byggelinjepålagte arealer langs motorvejen friholdes for råstofindvinding.
- At evt. etablering af anlæg mv. indenfor motorvejens vejbyggelinje i forbindelse med råstofindvinding i området udelukkende kan ske, hvis Vejdirektoratet kan give tilladelse efter vejlovens bestemmelser, hvilket skal ske på baggrund af en konkret ansøgning for et konkret projekt.
- At der **skal** ske oplæg af overjord indtil 10 meter fra motorvejens matrikulære vejskel udformet som en visuel og fysisk effektiv afskærmende jordvold med anlæg 2 mod motorvejen og fast højde, dog på mindst 3 meter og højst 4 meters højde målt i forhold til koten af nærmeste kørebanelkant og med mindst 1½ meters kronebredde.
- Til brug for motorvejens regnvandsbassin er der den 20. november 1998 tinglyst færdselsret hen over matr.nr. 5a og 2b. Graveområdet skal respektere denne færdselsret, og overjorden oplægges derfor indtil 5 meter fra matrikulært vejskel udenfor motorvejens vejbyggelinje fraregnet højde- og passagetillæg, så regnvandsbassin kan tilkøres via arealet mellem voldfod og vejskel.
- Jord til volden skal være ren og kun bestå af overjord afrømmet ved grusgravningen.
- Jordvolden opretholdes så længe grusgraven ligger åben og er virksom nærmere motorvejen end 200 meter.
- Efter endt gravning nærmere motorvejen end 200 meter fjernes jordvolden til terræn under volden.
- Gravefront mod motorvejen må ikke være stejlere end anlæg 2 over øverste grundvandsspejl og anlæg 5 under grundvandsspejlet.
- Reetablering af terræn efter gravning må ikke være stejlere end anlæg 3.



- Der må ikke opsættes skilte og reklamer der er vendt eller henvendt til motorvejstrafikanterne, jf. naturbeskyttelseslovens § 21, stk. 1.
- Landskabsmyndighedens tilladelse til jordoplægget langs motorvejen forudsættes givet.
- At adgang til graveområdet sker minimum 100 m fra motorvejens rampekryds.

I er velkomne til at kontakte undertegnede sagsbehandler, hvis der er spørgsmål eller bemærkninger til det fremsendte.

Med venlig hilsen

Lise-Lotte Mikkelsen
Landinspektør

Fra: "Lise-Lotte Mikkelsen" <llm2@vd.dk>
Til: "Råstoffer" <raastoffer@rn.dk>
Sendt dato: 21-11-2025 10:56
Vedrørende: Vejdirektoratets bemærkninger til høring af forslag til tillæg nr. 1 – Holmgaard til Råstofplan 2024.
Vedhæftninger: Vejdirektoratets bemærkninger.pdf, Færdselsret 20.11.1998.pdf

Til Region Nordjylland

Hermed fremsendes Vejdirektoratets bemærkninger til høring af forslag til tillæg nr. 1 – Holmgaard til Råstofplan 2024.

I det vedhæftede brev omtales en tinglyst færdselsret til Vejdirektoratets regnvandsbassin. Denne er vedhæftet som pdf til denne mail.

Hvis der opstår spørgsmål, er I velkomment til at kontakte undertegnede sagsbehandler.

God weekend.
Venlig hilsen

Lise-Lotte Mikkelsen
Landinspektør
Planlægning og Myndighed (Aalborg)



Niels Bohrs Vej 30
9220 Aalborg Øst

Telefon +45 7244 3333
Direkte +45 7244 3443

llm2@vd.dk
vejdirektoratet.dk

Med udgangspunkt i bæredygtig udvikling arbejder Vejdirektoratet for, at mennesker og gods kommer nemt og sikkert frem.
[Læs om Vejdirektoratets behandling af personoplysninger.](#)

Retsafgift: Kr.
Stempelafgift: Kr.

Akt: skab **B** nr. **253**
(Udfyldes af tinglysningskontoret)

Justitsministeriets genpapir

Ejerlav: 5a Handest By,
Matr. nr.: Glenstrup m.fl.
(Ejerlejlighedsnr.)
Gade og husnr.:

Anmelder:

Tlf.nr.:

Navn:

Adr.:

*Stempel
1200*

KOMMISSARIUS
VED STATENS EKSPROPRIATIONER I JYLLAND
ADELGADE 105, 8660 SKANDERBORG
TLF. 66 52 16 55

B E S T E M M E L S E,

der ved ekspropriation efter reglerne i statsekspropriationsloven (lovbekendtgørelse nr. 522 af 4. juli 1991) til anlæg af motorvejen Randers-Handest som servitut er pålagt nedennævnte ejendomme og som skal sikres ved tinglysning:

Den til enhver tid værende ejer af nedenstående ejendomme er pligtig at tåle, at motorvejens bestyrelse i forbindelse med tilsyn og oprensning af de regnvandsbassiner, der er etableret ved anlægget af motorvejen, har færdselsret over ejendommen på det areal, som er angivet med skravering på vedlagte rids.

Motorvejens vejbestyrelse er påtaleberettiget.

Denne bestemmelse begæres tinglyst på følgende ejendomme:

NORDJYLLANDS AMT

HOBRO KOMMUNE

HANDEST BY, GLENSTRUP

- Matr. nr. 5a
- - 14a
- - 14c
- - 22c

HOLMGARDE BY, GLENSTRUP

- Matr. nr. 2b
- - 5a

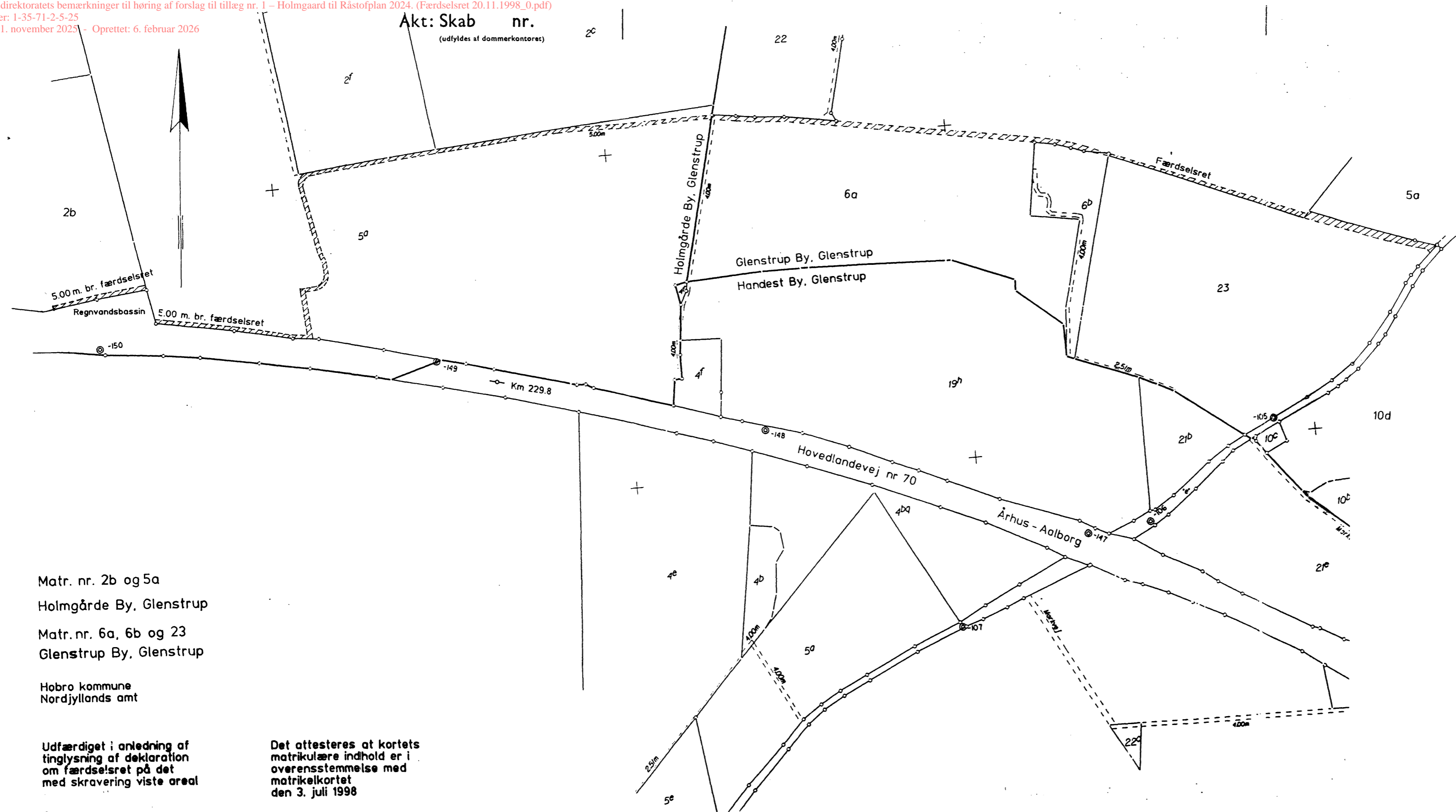
GLENSTRUP BY, GLENSTRUP

- Matr. nr. 6a
- - 6b
- - 23

Kommissarius ved Statens Ekspropriationer i Jylland,
Adelgade 105, 8660 Skanderborg, den 19. november 1998.

M. Holmgaard

Akt: Skab nr.
(udfyldes af dommerkontoret)



Matr. nr. 2b og 5a
Holmgårde By, Glenstrup

Matr.nr. 6a, 6b og 23
Glenstrup By, Glenstrup

Hobro kommune
Nordjyllands amt

Udfærdiget i anledning af
tinglysning af deklaration
om færdselsret på det
med skravering viste areal

Det attesteres at kortets
matrikulære indhold er i
overensstemmelse med
matrikelkortet
den 3. juli 1998

Århus i august 1998

Bauson
Landinspektør
1:4000

J.nr. 11296

At denne kort-genpart er nøjagtig genpart af det originale kort vedrørende ejendommen(e)
mtr. nr. 2b m.fl. Holmgårde By, Glenstrup
attesteres herved. Århus d. 09.10.98 19

Fra: "Aarhus Stift" <KMAAR@KM.DK>
Til: "Eskild Nilas Laursen" <eskild.laursen@rn.dk>
Sendt dato: 31-10-2025 13:57
Vedrørende: Til Region Nordjylland om forslag til tillæg nr. 1 Holmgaard til Råstofplan 2024 (STPR F2: 3717456)

Til Region Nordjylland

Aarhus Stift har modtaget høringsbrev af den 29. oktober 2025 med høringsfrist den 30. december 2025.

Stiftet har gennemgået fremsendte, forslag til tillæg nr. 1 - Holmgaard til Råstofplan 2024, og kan konstatere, at forslaget ikke har negativ indvirkning på kirkebyggelinjer til de nærtliggende kirker og fjernbeskyttelseszoner.

Stiftet vil gerne høres igen, hvis der forekommer ændringer i projektet, som kan have negativ indflydelse på områdets kirker.

Hvis der er spørgsmål til ovenstående, kan der rettes henvendelse til Aarhus Stift på kmaar@km.dk.

Med venlig hilsen

Julie Bjerregaard Andersen
Stud.jur.

Mobil: 21 69 04 43 | juba@km.dk



AARHUS STIFT

Dalgas Avenue 46 | 8000 Aarhus C | Tlf. 8614 5100
kmaar@km.dk | www.aarhusstift.dk
Vores håndtering af persondata | [Persondata](#) | aarhusstift.dk

Fra: "Inge-Lene Ebdrup" <inge-lene@ebdrup.dk>
Til: "Råstoffer" <raastoffer@rn.dk>
Cc: "mail@sgav.dk" <mail@sgav.dk>
Sendt dato: 29-10-2025 15:28
Vedrørende: Indsigelse vedr. Forsalg til tillæg nr. 1 - Holmgaard til Råstofplan 2024

Du får ikke ofte mails fra inge-lene@ebdrup.dk. [Få mere at vide om, hvorfor dette er vigtigt](#)

Hej RN

Som ejer af Randersvej 124, Fårup skal vi hermed gøre indsigelse mod det fremlagte forslag.

Området har indtil for nyligt være udlagt som et større sammenhængende landskabsområde - som bevaringsværdigt. Vi mener, at udlægget til råstofområdet bryder denne sammen hæng og dermed er i strid med, at området er bevaringsværdigt.

Vi ønsker derfor, at området udtages af råstofplanen og at de landskabelige interesser varetages, som vi mener de bør i denne sag.

Vi mener, at det er en stor fejl, at der i Mariagerfjord kommunes nye kommuneplan er lavet plads til dette område - og at det må være en fejl, at man har ødelagt sammenhængen i dette større landskabsområde. Det kan ikke være indenfor skiven i forhold til bevaringsværdien.

Vi har tilladt os at sætte relevant statslig myndighed cc. på vores indsigelse, da vi mener at det tillige må være en fejl, at Styrelsen for Grøn Arealomlægning og Vandmiljø ikke har været på banen i denne sag.

De bedste hilsner

Inge-Lene og Jimmy Ebdrup
Randersvej 124
8990 Fårup

Mobil 28871113



Tillæg nr. 1 til Råstofplan 2024 – Holmgaard

Sammenfattende redegørelse

Indhold

1 Indledning og baggrund	2
2 Høringsbidrag fra offentlighedsfaser	3
2.1 Regionens behandling og vurdering af høringssvar.....	3
3 Integration af miljøhensyn	4
4 Alternativer	6
5 Overvågning af væsentlige miljøpåvirkninger.....	7

1 Indledning og baggrund

Denne sammenfattende redegørelse er udarbejdet som et led i miljøvurderingen af ”Tillæg nr. 1 til Råstofplan 2024 - Holmgaard” jf. miljøvurderingslovens¹ § 13, stk. 2.

Redegørelsen indgår i Regionsrådets beslutning om endelig vedtagelse af ”Tillæg nr. 1 til Råstofplan 2024 - Holmgaard” og skal ses som en opsamling på miljøvurderingsprocessen der er kørt i forbindelse med udarbejdelsen af tillægget til Råstofplan 2024.

Rammerne for råstofindvindingen er fastlagt i Råstofplan 2024 som blev vedtaget af regionsrådet den 24. februar 2025². I Råstofplan 2024 udlægges de arealer og de retningslinjer, der styrer, hvor og hvordan råstofindvindingen skal foregå. Udover at sikre indvindingsmuligheder skal planlægningen sikre, at indvindingen sker i respekt for det omgivende miljø. Derfor har Regionsrådet lagt vægt på at finde en god balance mellem disse.

Regionsrådet har mulighed for at udarbejde tillæg til råstofplanen jf. råstofloven³. På den baggrund er ”Tillæg nr. 1 til Råstofplan 2024 - Holmgaard” udarbejdet som et led i at sikre forsyningen af råstoffer i Himmerland. Tillægget er ledsaget af en miljørapport som er udarbejdet i henhold til miljøvurderingsloven.

Ved den endelige vedtagelse af et tillæg til Råstofplan 2024 skal regionen blandt andet tage hensyn til miljørapporten samt høringerne af offentligheden og myndigheder. Regionen skal ikke nødvendigvis følge anbefalingerne i det enkelte høringsbidrag, men regionen skal træffe beslutning på grundlag af miljørapporten for tillægget og høringsbidragene hertil.

Den sammenfattende redegørelse omhandler de miljømæssige hensyn i tillægget og eventuelle alternative udformninger af tillægget. Endelig redegøres der for overvågningen af de væsentlige miljøpåvirkninger.

For en nærmere gennemgang af alle høringsbidrag, de råstofmæssige, planlægningsmæssige og miljømæssige hensyn, der ligger bag udformningen af tillægget henvises til ”Tillæg nr. 1 til Råstofplan 2024 - Holmgaard” med tilhørende miljørapport.

¹ Lovbekendtgørelse nr. 4 af 3. januar 2023 om miljøvurderinger

² Region Nordjyllands Råstofplan 2024 vedtaget af Regionsrådet den 24. februar 2025. Link: [Rn - Råstofplan 2024 - Region Nord](#)

³ Lovbekendtgørelse nr. 1230 af 20. november 2024 om råstoffer

2 Høringsbidrag fra offentlighedsfaser

Regionen har i forbindelse med udarbejdelsen af ”Tillæg nr. 1 til Råstofplan 2024 - Holmgaard” haft to høringsperioder. Høringerne er foretaget i henhold til reglerne i råstofloven og miljøvurderingsloven. Indholdet af de to høringsperioder er beskrevet i det følgende:

1. høringsperiode (0. og 1. offentlighedsfase)

Redegørelsen samt indkaldelse af idéer og forslag til afgrænsning af miljørapporten var i høring i perioden fra den 8. maj 2025 til den 3. juli 2025. Der kom 5 bemærkninger i forbindelse med denne første høring.

2. høringsperiode (2. offentlighedsfase)

Forslag til ”Tillæg nr. 1 til Råstofplan 2024 - Holmgaard” med tilhørende miljørapport var i 8 ugers høring i perioden fra den 29. oktober 2025 til den 30. december 2025. Der kom 9 bemærkninger i forbindelse med denne anden høring.

2.1 Regionens behandling og vurdering af hørings-svar

I forbindelse med den første og anden høringsperiode modtog regionen henholdsvis 5 og 9 høringssvar fra berørte myndigheder, interesseorganisationer samt lodsejere og naboer. Høringssvarene har ikke givet anledning til ændringer af forslaget.

Regionens vurdering og behandling af de indkomne bemærkninger fremgår af kapitel 7 ”Tillæg nr. 1 til Råstofplan 2024 - Holmgaard”. Den fulde ordlyd af de indsendte høringsvar fremgår af Tillæggets bilag 2 og 3.

I regionens behandling af de miljømæssige spørgsmål skelnes der generelt ikke direkte mellem de to lovområder – råstofloven og miljøvurderingsloven. Alle de miljøforhold, der er relevante i forhold til råstofloven, er også relevante i forhold til miljøvurderingsloven. Miljøvurderingsloven har en meget bred definition af miljøbegrebet, der kan være bredere end efter råstofloven. Regionens vurdering af hvorvidt Holmgaard kan udlægges som graveområde i Råstofplan 2024 sker således med udgangspunkt i afvejningen efter råstoflovens § 3 samt Miljørapporten.

3 Integration af miljøhensyn

De overordnede miljøhensyn for råstofindvinding i Region Nordjylland er fastlagt i Råstofplan 2024 og tillæg til råstofplanen skal ses indenfor rammerne af dette. Det fremgår nærmere af selve miljørapporten og tillægget hvordan miljøhensynene er integreret ved udformningen af tillægget. Det er regionens vurdering, at den miljømæssige indvirkning står i et balanceret forhold til råstofplanens sikring af forsyningen med råstoffer.

Overordnet miljøhensyn for råstofplanen

Regionsrådet ønsker en råstofforvaltning, hvor en bæredygtig udnyttelse af råstofferne sammen med en øget genanvendelse skal være med til at sikre råstofforsyningen for fremtiden. For at sikre de kommende generationers adgang til ressourcer ønsker regionen, at råstofferne på land strækkes mest muligt. Det kan blandt andet ske ved at udnytte havbaserede materialer optimalt og ved at fokusere på en råstofforsyning, hvor bæredygtighed og cirkulær økonomi er en del af forsyningen.

Regionsrådet har vurderet, at de væsentligste hensyn knytter sig til de lokale og regionale graveområder, miljøbeskyttelse og naturbeskyttelse.

Miljøvurderingen for udlægning af graveområde Holmgaard indeholder en overordnet beskrivelse og vurdering af de miljø- og planlægningsmæssige forhold i og omkring området. Det vurderes samlet set at udlægningen af graveområdet Holmgaard ikke vil give anledning til en væsentlig påvirkning af den biologiske mangfoldighed, flora, fauna, jordbund, menneskers sundhed, vand, materielle goder, kulturarv, landskab m.v.

”Tillæg nr. 1 Holmgaard til Råstofplan 2024 ” vurderes ikke at være i strid med nationale vandmiljøinteresser, herunder indsatsbekendtgørelsen eller med habitatbekendtgørelsen.

Efter udarbejdelse af afgrænsningsudtalelsen og miljørapporten for graveområdet Holmgaard er Vandområdeplaner 2021-2027 blevet genbesøgt. Styrelsen for Grøn Arealomlægning og Vandmiljø (SGAV) offentliggjorde den 18. december 2025 de opdaterede Vandområdeplaner der trådte i kraft den 1. januar 2026. Regionen har sammenholdt de opdaterede Vandområdeplaner med afgrænsningsudtalelsen der ligger til grund for miljørapporten. Det er Regionens vurdering, at opdateringen af Vandområdeplanerne 2021-2027 ikke giver anledning til ændringer i vurderingsgrundlaget for miljørapporten for graveområdet Holmgaard.

Anden planlægning

”Tillæg nr. 1 til Råstofplan 2024 - Holmgaard” vurderes ikke at være i strid med nationale vandmiljøinteresser, herunder indsatsbekendtgørelsen⁴, med statslige beslutninger efter

⁴ Bekendtgørelse nr. 1669 af 8. december 2024 om indsatsprogrammer for vandområdedistrikter

planlovens⁵ § 3 (landsplandirektiver) eller med habitatbekendtgørelsen⁶. Samtidig er forholdet til gældende kommuneplanlægning vurderet ved udarbejdelsen af tillægget.

⁵Lovbekendtgørelse nr. 572 af 29. maj 2024 om planlægning

⁶ Bekendtgørelse nr. 1098 af 21. august 2023 om udpegning og administration af internationale naturbeskyttelsesområder samt beskyttelse af visse arter

4 Alternativer

I miljørapporten skal regionen vurdere indvirkninger på miljøet som følge af vedtagelse af ”Tillæg nr. 1 til Råstofplan 2024 - Holmgaard” og ”rimelige alternativer under hensyn til planens mål og geografiske anvendelsesområde”, jf. lovens § 12, stk. 1. Hvorvidt et alternativ vurderes at være ”rimeligt” at inddrage i miljøvurderingen kan bl.a. bero på, at det skal være i overensstemmelse med lovgivningen, realistisk (teknisk, praktisk og økonomisk), samt at det falder inden for den pågældende myndigheds retlige og geografiske kompetence.

For udlæggelse af graveområdet Holmgaard vurderes det, at alternativer kan være modstridende med Råstofplan 2024’s mål, idet der tilsigtes en lokal forsyning. Graveområdet Holmgaard ligger i få kilometer fra et eksisterende graveområde Sdr. Onsild, hvor der er aktiv indvinding af råstoffer på nuværende tidspunkt. Graveområdet Holmgaard er udset til at overtage den forsyning som Sdr. Onsild i dag leverer til lokalområdet. Råstofferne vurderes at være af god kvalitet og der skønnes at være behov for at sikre råstoffer af god kvalitet i området.

På baggrund af ovenstående, vurderer Regionerne ikke at det i miljøvurderingen er relevant at inddrage alternativer.

5

Overvågning af væsentlige miljøpåvirkninger

De konkrete miljøforhold vurderes endeligt i forbindelse med regionens meddelelse af gravetilladelser og eventuelle andre nødvendige kommunale eller statslige tilladelser efter anden lovgivning. Der opstilles i den forbindelse konkrete vilkår for driften og efterbehandlingen af råstofgraven.

I henhold til råstoflovens § 31 stk. 1 påser regionsrådet, at love og de regler, der er fastsat med hjemmel i loven, overholdes, at påbud eller forbud efterkommes, og at vilkår fastsat i tilladelser overholdes. Region Nordjylland fører som udgangspunkt tilsyn med regionens råstofgrave en gang om året. Udover fysiske tilsyn anvendes der eksempelvis ortofotos til overvågning samt de årlige indberetninger fra råstofbranchen. Det er regionens vurdering, at tilsyn med overholdelsen af tilladelser og godkendelser udgør det væsentligste element i overvågningen af råstofplanens miljøpåvirkninger.

Der etableres ikke en selvstændig overvågning som følge af miljøvurderingen af ”Tillæg nr. 1 til Råstofplan 2024 – Holmgaard”. Råstofplanen revideres som udgangspunkt hvert 4. år og i den forbindelse sker der en vurdering af udviklingen siden sidste revision.

Region Nordjylland
Miljø, Mobilitet og Uddannelse
Råstoffer og Bæredygtighed
Niels Bohrs Vej 30
9220 Aalborg Øst

april 2026