



REGION NORDJYLLAND  
– i gode hænder

Region Nordjylland, Niels Bohrs Vej 30, 9220 Aalborg Øst  
A/S Ikast Betonvarefabrik  
Lysholt Allé 4  
7430 Ikast

Att. Stephan Møller Nielsen  
smn@ibf.dk

Regional Udvikling  
Kontoret for Jordforening og  
Råstoffer  
raastoffer@rn.dk  
Niels Bohrs Vej 30  
9220 Aalborg Øst  
97 64 82 76  
www.raastoffer.rn.dk

Råstofsagsbehandler  
Nanna Renee Lauridsen  
Direkte 97 64 85 08  
nanna.lauridsen@rn.dk

Sagsnummer 2014-006992  
4. oktober 2018

## Tillæg til råstoftilladelse på matr.nr. 5q, 6ai, 6g, 6n og 7ab Svingelbjerg By, Svingelbjerg, Vesthimmerlands Kommune

A/S Ikast Betonvarefabrik (tidl. Jydsk Stenindustri A/S) har den 28. november 2017 søgt om tilladelse til råstofindvinding på et tidligere § 3-registreret naturareal på matr.nr. 5q Svingelbjerg By, Svingelbjerg, som ligger i forlængelse af det nuværende indvindingsområde på matr.nr. 5q, 6ai, 6g, 6n og 7ab Svingelbjerg By, Svingelbjerg, Svoldrupvej 42-44, 9640 Farsø i Vesthimmerlands Kommune. Det ansøgte areal samt indvindingsområdet fremgår af bilag 1.

### Redegørelse

Ved udarbejdelsen af råstoftilladelsen af den 9. oktober 2014 har Region Nordjylland i vilkårene taget højde for, at naturarealet kan inddrages til råstofindvinding, hvis der opnås dispensation fra naturbeskyttelseslovens § 3 fra Vesthimmerlands Kommune, jf. afsnit 5.5 (bilag 2).

Vesthimmerlands Kommune har den 10. november 2014 givet dispensation fra naturbeskyttelseslovens § 3 til at bortgrave arealet med beskyttet hede (kaldet sydligt skovområde i råstoftilladelsen) (bilag 3). Dispensationen blev givet på vilkår om, at arealet først må bortgraves, når Vesthimmerlands Museum har foretaget en arkæologisk undersøgelse, samt at efterbehandling af skråninger på matr. 6n, 6g, 6ai og 5q skal foregå uden pålægning af muld- eller overjord.

Vesthimmerlands Museum foretog i 2016 en arkæologisk forundersøgelse på hede-arealet (bilag 4). Der fremkom ingen væsentlige fortidsminder, og arealet blev frigivet umiddelbart efter undersøgelsens afslutning.

### Afgørelse

Region Nordjylland giver hermed tilladelse til råstofindvinding af sand, sten og grus på det ansøgte areal i tillæg til den gældende råstoftilladelse af den 9. oktober 2014. Da tillægget bliver en del af den eksisterende råstoftilladelse, gives tillægget under forudsætning af, at vilkårene i råstoftilladelsen overholdes.



Afgørelsen er truffet efter råstoflovens § 7 og § 10<sup>1</sup>.

Indvindingen på det nye areal må først begynde, når klageperioden for denne afgørelse er udløbet, såfremt der ikke er klaget over afgørelsen.

Der må fortsat indvindes op til 160.000 m<sup>3</sup> sand, grus og sten pr. år frem til den 12. oktober 2024.

I råstoffilladelsen af den 9. oktober 2014 er der stillet vilkår efter naturbeskyttelsesloven (afsnit 2.4). Vilkårene lyder:

89. *Det registrerede § 3 område udtages af graveområdet. Der fastsættes ingen afstandskrav til området, det skal dog sikres en passende afstand, således at området ikke kan skride ned i råstofgraven.*
90. *I tilfælde af, at der kan opnås dispensation i henhold til naturbeskyttelsesloven ved Vesthimmerlands Kommune kan §3-området medtages til gravning. En eventuel ansøgning skal sendes direkte til Vesthimmerlands Kommune.*

Disse vilkår bortfalder i forbindelse med dette tillæg. De øvrige vilkår i råstoffilladelsen er stadig gældende.

Vesthimmerlands Kommune har stillet følgende vilkår for dispensationen efter naturbeskyttelseslovens § 3:

1. *Der må ikke graves i området før Vesthimmerlands Museum har foretaget arkæologiske undersøgelser.*
2. *Ved reetablering af matr.nr. 6n, 6g og 6ai Svingelbjerg By, Svingelbjerg i den nuværende råstofgrav, skal skråningsanlæg efterlades uden tilførsel af muld- eller overjord.*
3. *Ved den løbende reetablering af 5q, skal skråningsanlæg efterlades uden tilførsel af muld- eller overjord.*

Vilkårene i dispensationen stemmer overens med vilkårene i råstoffilladelsen.

Region Nordjylland fremhæver især følgende vilkår vedr. udvidelsen på matr.nr. 5q:

91. *For matrikel 5q gælder der følgende afstandskrav. Indvinder må ikke rømme muld og overjord af eller grave tættere på:*
  - a. *Drikkevandsforsyning end 75 meter*
  - b. *Naboskel end 5 meter, med mindre andet er angivet*
  - c. *Vejskel til privat fællesvej end 15 meter*
  - d. *Svingelbjergvej 57 end 100 meter til beboelsen, Der skal endvidere anlægges en 2 meter høj vold langs skel indenfor 100 meter zonen se Bilag B, med mindre det ved en støjberegning kan påvises, at vilkårene til støj kan overholdes. Volden skal opretholdes, til zonen efterbehandles.*
  - e. *Der må ikke graves tættere på Gravhøj nr. 130915-43 placeret lige nord for matr. 5q end 100 meter. Vesthimmerlands Kommune kan ansøges om dispensation i henhold til naturbeskyttelsesloven. I tilfælde af, at der **opnås** dispensation for beskyttelseslinien kan der graves indtil 5 meter fra skel.*

---

<sup>1</sup> Lov om råstoffer, Miljøministeriet, jf. lovbek. nr. 124 af 26. januar 2017



25. *Hældning på skråninger for matriklerne 6g, 6n, 6ai og 5q må ikke have en stejlere hældning end 1:1, se dog vilkår 26 og 27.*
87. *Skrænterne for matr. nr. 7ab skal påfyldes muld, mens skrænterne for matr. nr. 6ai, 6g, 6n og 5q ikke må påfyldes muld. Muldjord påfyldes i bunden af graven, hvor der ikke etableres en kunstig sø.*
88. *Der skal foretages en efterbehandling af den vestvendte skrånning for matriklerne 7ab, 6n/6g samt 6ai senest den 1. juli 2016. Matr. 6ai skal være efterbehandlet senest den 1. juli 2016. Matr. nr. 7ab og 6g og 6n kan benyttes til materiel og opbevaringsplads indtil råstofindvindingen af matr. nr. 5q er udført med mindre andet fremgår af tilladelsen. Efterbehandlingen af skråningerne for matr. nr. 5q skal foregå løbende.*
92. *Ved gravearbejde kan virksomheden støde på fortidsminder, f.eks. bopladser og gravpladser, der ofte giver sig til kende i form af stenlægninger, potteskår, knogler, trækulsholdig jord eller lignende. Arbejdet skal indstilles i det omfang, det berører fortidsmindet. Fundet skal straks anmeldes efter museumslovens §27.*

Region Nordjylland har udarbejdet nye kortbilag til råstoftilladelsen, hvori det tidl. naturområde er inddraget i indvindingsområdet (bilag 5).

## Region Nordjyllands behandling af sagen

Region Nordjylland har foretaget en konfliktsøgning ift. andre interesser i området for at vurdere om udvidelsen kræver, at regionen foretager en ny screening efter miljøvurderingsloven. Konfliktsøgningen viser samme resultat som den screeningsafgørelse, der blev foretaget ifm. råstoftilladelsen af den 9. oktober 2014. Region Nordjylland vurderer derfor, at udvidelsen af indvindingsområdet ikke kræver en ny afgørelse efter miljøvurderingsloven, og dermed, at råstofindvindingen på det samlede areal ikke vil påvirke det omkringliggende miljø væsentligt.

Et opslag i MiljøGIS viser, at indvindingsområdet er registreret som leveområde 2018 for følgende rødlistede arter: kirkeugle, slørugle, engblåfugl, okkergul pletvinge, isblåfugl, foranderlig blåfugl, spættet bredpande, det hvide w. Region Nordjylland vurderer, at råstofindvindingen ikke vil påvirke de rødlistede arter væsentligt.

## Høring

Udkastet til nærværende tillæg til råstoftilladelse har været i høring hos Vesthimmerlands Kommune, andre myndigheder, forsyningsselskaber, landsdækkende foreninger, grundejere og naboer til råstofgraven i perioden 28. august 2018 til 26. september 2018.

I høringsperioden har Region Nordjylland udelukkende modtaget svar fra Vesthimmerlands Kommune. Vesthimmerlands Kommune skriver i deres svar:

*Vesthimmerlands Kommune har ingen bemærkninger til udkastet, bort set fra, at arealet stort set var gravet væk den 20. april 2018. Se vedhæftede kortbilag med luftfoto optaget den 20. april 2018.*

Region Nordjylland har taget kommunens svar til efterretning. Kommunens kortbilag er vedlagt som bilag 6. Regionen har ved tilsyn den 25. september 2018 konstateret, at der er en del aktivitet i råstofgraven, som tyder på, at arealet allerede er (delvist) bortgravet.



## Offentliggørelse og klagevejledning

Tillæg til tilladelse til råstofindvinding på matr.nr. 5q, 6ai, 6g, 6n og 7ab Svingelbjerg By, Svingelbjerg, Vesthimmerlands Kommune vil blive offentliggjort på Region Nordjyllands hjemmeside [www.rn.dk/råstoffer](http://www.rn.dk/råstoffer). Det fremgår af hjemmesiden, hvilken dag afgørelsen er offentliggjort.

Der kan klages over tillægget til råstoftilladelsen samt over afgørelsen efter miljøvurderingsloven til Miljø- og Fødevarerklagenævnet inden 4 uger fra afgørelsen er offentlig bekendtgjort.

Afgørelsen kan påklages til Miljø- og Fødevarerklagenævnet af:

- adressaten for afgørelsen
- offentlige myndigheder
- en berørt nationalparkfond oprettet efter lov om nationalparker
- lokale foreninger og organisationer, som har en væsentlig interesse i afgørelsen
- landsdækkende foreninger og organisationer, hvis hovedformål er beskyttelse af natur og miljø
- landsdækkende foreninger og organisationer, som efter deres formål varetager væsentlige rekreative interesser, når afgørelsen berører sådanne interesser
- enhver med individuel væsentlig interesse i afgørelsen, jf. råstoflovens § 13, stk. 1, 1. pkt. og § 15.

Klagen skal oprettes på Klageportalen på borger.dk eller virk.dk, jf. dog § 21, stk. 2-4, i lov om Miljø- og Fødevarerklagenævnet. Klagen skal være indgivet senest 4 uger efter afgørelsen er meddelt eller offentliggjort, ved normal kontortids ophør. Hvis fristen udløber på en lørdag eller helligdag, forlænges fristen til den følgende hverdag, jf. råstoflovens § 16, stk. 1.

Hvis sagen ønskes behandlet ved domstolene, skal sagen anlægges inden 6 måneder fra afgørelsen er meddelt / offentlig bekendtgjort jf. råstoflovens § 43, stk. 1.

Tilladelsen må ikke udnyttes, før klagefristen er udløbet. Hvis der kommer en klage, må tilladelsen ikke udnyttes, før Natur- og Miljøklagenævnet har truffet afgørelse i klagesagen eller har truffet afgørelse om, at tilladelsen kan udnyttes på trods af klagen, jf. råstoflovens § 16, stk. 3 og 4.

For behandling af klager, der indbringes for Miljø- og Fødevarerklagenævnet betaler klager et gebyr på 900 kr. for privatpersoners og 1.800 kr. for virksomheders og organisationers vedkommende (2016-niveau). En klage afvises, hvis gebyret ikke betales indenfor en frist fastsat af klagenævnet.

Yderligere vejledning kan findes på Miljø- og Fødevarerklagenævnets hjemmeside.

Hvis I har spørgsmål til sagen, er I velkomne til at kontakte undertegnede.

Med venlig hilsen

Nanna Renee Lauridsen  
Råstofsagsbehandler



## Bilag

1. Kort over ansøgt areal
2. Råstoftilladelse 2014-2024
3. Dispensation fra naturbeskyttelseslovens § 3
4. Forundersøgelsesrapport
5. Nye kortbilag til råstoftilladelsen
6. Kortbilag medsendt i hørings svar fra Vesthimmerlands Kommune

## Underretning

Kopi af afgørelsen med bilag er den 4. oktober 2018 sendt til:

- Vesthimmerlands Kommune, post@vesthimmerland.dk og pra@vesthimmerland.dk
- Vesthimmerlands Museum, byggesager@vmus.dk
- Miljøstyrelsen, mst@mst.dk
- Miljøstyrelsen Nordjylland, njl@mst.dk
- Slots- og Kulturstyrelsen, fortidsminder@slks.dk
- SKAT, myndighed@skat.dk
- Danmarks Naturfredningsforening, dn@dn.dk
- DN Vesthimmerland, vesthimmerland@dn.dk
- Dansk Ornitologisk Forening, dof@dof.dk
- DOF Nordjylland, peterlundkristensen@gmail.com
- Friluftsrådet, fr@friluftsradet.dk
- Forbrugerrådet, fbr@fbr.dk
- Eniig Fiber A/S, ems-ler@eniig.dk
- Eniig Forsyning A/S, ler@eniig.dk
- GlobalConnect A/S, ledninger@globalconnect.dk
- N1 A/S, ler@n1.dk
- TDC A/S, tdckabel@tdc.dk
- Vesthimmerlands Vand A/S, post@vesthimmerlandsvand.dk
- Laurits Liingaard Nielsen, Mølhøjvej 52, 9640 Farsø
- Niels Jørgen Nør, Hestbækvej 255, 9640 Farsø
- A/S Ikast Betonvarefabrik, att. Jan Sylvestersen, js@jydsk-stenindustri.dk

Kopi af afgørelsen med orientering om at bilag kan ses på regionens hjemmeside til:

- Frode og Maria Louise Odberg, Svingelbjergvej 17, 9640 Farsø
- Finn Støttrup, Svingelbjergvej 54, 9640 Farsø
- Lilly Møjbæk og Frank Pedersen, Svingelbjergvej 57, 9640 Farsø
- Morten Erik og Edith Korreborg, Svingelbjergvej 61, 9640 Farsø
- Karl Brian Behrenthz Nielsen, Svingelbjergvej 63, 9640 Farsø
- Poul og Heidi Dam Jensen, Svingelbjergvej 67, 9640 Farsø
- Hans Peter Hansen, Svingelbjergvej 69, 9640 Farsø
- Jens og Connie Andersen, Svoldrupvej 36, 9640 Farsø
- Anne Dorthe og Henrik Kragh Hartvig, Svoldrupvej 48, 9640 Farsø
- Peter Bach, Svoldrupvej 72, 9640 Farsø
- Jens Ole Kuck Christensen, Overvejen 27, 9640 Farsø





### Tegnforklaring

- Ansøgt udvidelse til indvindingsområdet (tidl. § 3-naturareal)
- Tilladt indvindingsområde
- Graveområde i Råstofplan 2016
- Matrikelskel

Jour.nr.: 2014-006992	
Kort: Detail	Bilag: 1
Målforhold: 1:5.000	
Udf. af: Nanna R. Lauridsen	
Dato: 13-08-2018	Rev.:





**Råstoftilladelse for gra-  
veområde Farsø  
Vesthimmerlands Kommune**

**Råstoftilladelse for graveområde Farsø  
Vesthimmerlands Kommune**

Udarbejdet af:  
Regional Udvikling  
Kontor for Jordforurening og Råstoffer

Region Nordjylland  
Niels Bohrs Vej 30  
9220 Aalborg Ø  
Tlf.: 97 64 80 00  
E-mail: [region@rn.dk](mailto:region@rn.dk)  
Hjemmeside: [www.rn.dk](http://www.rn.dk)

9. oktober 2014

Læs mere om Region Nordjylland på [www.rn.dk](http://www.rn.dk)





## Tilladelse til råstofindvinding

på matr. nr. 5q, 6ai, 6g, 6n og 7ab Svingelbjerg By, Svingelbjerg,

Vesthimmerlands Kommune


- indtil 12. oktober 2024.

Jn.r: 2014-006992

Ansøger:	Indvinder:
Jysk Stenindustri A/S	Jysk Stenindustri A/S
Lysholt Allé 4	Lysholt Allé 4
7430 Ikast	7430 Ikast
CVR-nr.: 25818741	CVR-nr.: 25818741

Ejer : matr. nr. 5q	Ejer: matr. nr. 6ai	Ejer: matr. nr. 6g, 6n og 7ab
Ejer Laurits Nielsen	Niels Jørgen Nør	A/S Ikast Betonvarefabrik
Mølhøjvej 52	Hestbækvej 255	Lysholt Allé 4
9640 Farsø	9640 Farsø	7430 Ikast
CVR-nr.: 13728631	CVR-nr.: 50520919	CVR-nr.: 37537314

Region Nordjylland, den 9. oktober 2014



Gitte Sørensen

civilingeniør

## Indholdsfortegnelse

<b>Tilladelsen</b> .....	<b>3</b>
1.1 Råstofloven.....	3
1.2 Planloven – VVM-bestemmelserne .....	3
1.3 Internationale naturbeskyttelsesområder (Natura 2000).....	3
1.4 Vandforsyningsloven.....	3
1.5 Miljøbeskyttelsesloven.....	4
1.6 Naturbeskyttelsesloven .....	4
1.7 Museumsloven.....	4
1.8 Skovloven .....	4
1.9 Vandløbsloven .....	5
1.10 Vejloven og privatvejsloven .....	5
1.11 Jordforureningsloven .....	5
1.12 Jernbaneloven .....	5
<b>2. Vilkår</b> .....	<b>6</b>
2.1 Vilkår efter råstofloven .....	6
2.2 Vilkår efter Vandforsyningsloven .....	15
2.3 Vilkår efter miljøbeskyttelsesloven.....	15
2.4 Vilkår efter naturbeskyttelsesloven .....	15
2.5 Vilkår efter Museumsloven.....	15
2.6 Vilkår efter Skovloven .....	16
2.7 Vilkår efter Vejloven og privatvejsloven .....	16
2.8 Vilkår efter jordforureningsloven .....	16
2.9 Vilkår efter jernbaneloven .....	16
<b>3. Offentliggørelse, klagevejledning og underretning</b> .....	<b>17</b>
3.1 Generel klagevejledning.....	17
3.2 Klagevejledning for de enkelte love.....	18
3.3 Underretning.....	20
<b>4. Grundlag for tilladelsen</b> .....	<b>21</b>
4.1 Ansøgningens indhold .....	21
4.2 Udtalelser.....	21
4.3 Partshøring .....	22
4.4 Høring af Vesthimmerlands Kommune i henhold til §10a vilkår til efterbehandling .....	23
4.5 Ansøger.....	23
<b>5. Regionens behandling af sagen</b> .....	<b>25</b>
5.1 Råstofplanen .....	25
5.2 Planloven – VVM-bestemmelserne .....	25
5.3 Kommuneplan og lokalplan.....	25
5.4 Grundvand .....	26
5.5 Natur og landskab .....	26
5.6 Miljømæssige forhold.....	27
5.7 Udkast til efterbehandlingsplan .....	29
5.8 Region Nordjyllands samlede vurdering.....	30

**Bilag A:** Oversigtskort i målforshold 1:50.000

**Bilag B:** Luffoto i målforshold 1:5.000

**Bilag C:** VVM-screening

**Bilag D:** Udkast til deklaration/servitut

**Bilag E:** Generelle bestemmelser

**Bilag F:** Uddrag af museumsloven – Bekendtgørelse af museumsloven nr. 358 af 8. april 2014

## Tilladelsen

### 1.1 Råstofloven<sup>1</sup>

På baggrund af det foreliggende materiale, og med hjemmel i råstoflovens § 7, stk. 1, meddeler Region Nordjylland hermed tilladelse til årlig indvinding af op til 160.000 m<sup>3</sup> sand, sten og grus på ca. 24 hektar, heraf ca. 10 ha., hvor der ikke tidligere er foretaget indvinding se Bilag A og B.

Tilladelsen er gældende i perioden fra 12. oktober 2014 til 12. oktober 2024.

Tilladelsen meddeles på vilkår i henhold til råstoflovens §10 samt i henhold til anden relevant lovgivning, som beskrevet under afsnit 2.2.

Tilladelsen er udarbejdet på baggrund af Nordjyllands Amts tidligere tilladelser i området, hvoraf de 2 er udløbet. Herudover er der ansøgt om en udvidelse af området med matr. nr. 5q Svingelbjerg By, Svingelbjerg samt om ændringer til efterbehandlingsvilkårene.

Nordjyllands Amt har tidligere udstedt følgende tilladelser for området:

- Tilladelse af 11. april 2001 om fortsat at indvinde sand, grus og sten på en del af matr. nr. 7l og 7ab Svingelbjerg By, Svingelbjerg (jnr. 8-70-32-809-0001-98)
- Tilladelse af 16. februar 2004 til at indvinde sand, sten og grus på en del af matr. nr. 6g og 6n Svingelbjerg By, Svingelbjerg (jnr. 8-70-3-809-0003-03)
- Tilladelse af 28. marts 2006 til at indvinde sand, sten og grus på matr. nr. 6ai Svingelbjerg By, Svingelbjerg (jnr. 8-70-3-809-0002-05)

### 1.2 Planloven – VVM-bestemmelserne<sup>2</sup>

Region Nordjylland har vurderet, at projektet ikke vil påvirke miljøet væsentligt, og afgør derfor, at der ikke skal udarbejdes en VVM-redegørelse.

Se nærmere i afsnit 5.2.

### 1.3 Internationale naturbeskyttelsesområder (Natura 2000)<sup>3</sup>

Region Nordjylland har vurderet, at projektet ikke påvirker det nærmeste Natura 2000-område Habitatområde nr. 30 Lovns Bredning, Hjarbæk Fjord og Skals Ådal væsentligt, hvorfor det er vurderet, at der ikke skal udarbejdes en konsekvensvurdering for det ansøgte anlægs påvirkning af ovennævnte Natura 2000 område. Området ligger i en afstand på ca. 2. km fra det ansøgte.

### 1.4 Vandforsyningsloven<sup>4</sup>

Der vil ikke foregå indvinding af råstoffer under grundvandsspejlet og der er endvidere ikke søgt om at sænke grundvandsstanden.

---

<sup>1</sup> Lov om Råstoffer Nr. 357 af 6. juni 1991 Miljøministeriet, Jf. lovbek. nr. 657 af 27. maj 2013.

<sup>2</sup> Bekendtgørelse om vurdering af visse offentlige og private anlægs virkning på miljøet (VVM) i medfør af lov om planlægning, bekendtgørelse nummer 764 af 23. juni 2014.

<sup>3</sup> Habitatdirektivet fra 1992 (Rådets direktiv 92/43/EØF om bevaring af naturtyper samt vilde dyr og planter med senere ændringer).

Bekendtgørelse om udpegning og administration af internationale naturbeskyttelsesområder samt beskyttelse af visse arter, bekendtgørelse nummer 408 af 1. maj 2007.

<sup>4</sup> Bekendtgørelse af lov om vandforsyning m.v., lovbekendtgørelse nummer 1199 af 30. september 2013.

Indvinding af grundvand til vask eller vådsortering af råstoffer kræver en særskilt tilladelse, som meddeles af Vesthimmerlands Kommune, tilladelsen skal søges særskilt ved kommunen. Det samme forhold gør sig gældende ved en evt. bortpumpning af grundvand.

Der henvises til tidligere vandindvindingstilladelse af 21. december 2006, der er givet af Nordjyllands Amt, tilladelsen var gældende til den 31. december 2011. Ved en ændring af vandforsyningsloven i 2010 blev indvindingstilladelser forlænget ind til Vandplanen er vedtaget. Det er den endnu ikke, så tilladelsen er stadig gældende.

### **1.5 Miljøbeskyttelsesloven<sup>5</sup>**

Tilladelse til udledning af vand fra grusvask eller vand fra grundvandsdræning til vandløb, søer og havet, til nedsivning eller til det kommunale kloaksystem gives af Vesthimmerlands Kommune i henhold til Miljøbeskyttelsesloven. Tilladelsen skal søges særskilt ved kommunen.

Der henvises til eksisterende tilladelse af 21. december 2006, hvor Nordjyllands Amt har udstedt en samlet vandindvindingstilladelse og nedsivningstilladelse baseret på recirkulation, tilladelsen var gældende til den 31. december 2011.

### **1.6 Naturbeskyttelsesloven<sup>6</sup>**

Nordjyllands Amt har i forbindelse med udstedelse af tilladelse til at indvinde sand, sten og grus på matrikel 6ai Svingelbjerg By, Svingelbjerg, den 28. marts 2006 givet dispensation efter naturbeskyttelseslovens § 18 vedr. fortidsmindebeskyttelseslinien på 100 meter. Vilkår stillet i forbindelse med denne dispensation er overført til denne tilladelse. Vilkårene fremgår af afsnit 2.4.

Der er en fredet gravhøj ca. 50 m. nord for matr. nr. 5q Svingelbjerg By, Svingelbjerg. Der kan ansøges om dispensation i forhold til fortidsmindebeskyttelseslinien på de 100 meter. Ansøgning skal sendes til Vesthimmerlands Kommune.

### **1.7 Museumsloven<sup>7</sup>**

Der er ikke registreret sten- og jorddiger på indvindingsarealet og der skal ikke dispenseres i forhold til §29a i museumsloven.

Vesthimmerland Museum har bedt om, at der foretages en arkæologisk forundersøgelse.

### **1.8 Skovloven<sup>8</sup>**

Der er ikke registreret fredsskov på arealet og der kræves ikke dispensation fra fredskovspligten.

---

<sup>5</sup> Bekendtgørelse af lov om miljøbeskyttelse, lovbekendtgørelse nummer 879 af 26. juni 2010.

<sup>6</sup> Bekendtgørelse af lov om naturbeskyttelse, lovbekendtgørelse nummer 951 af 3. juli 2013.

<sup>7</sup> Bekendtgørelse af museumsloven, lovbekendtgørelse nummer 358 af 8. april 2014.

<sup>8</sup> Lov nr. Nr. 453 af 9. juni 2004, jf. bekendtgørelse af lov om skove, lovbekendtgørelse nummer 678 af 14. juni 2013.



### **1.9 Vandløbsloven<sup>9</sup>**

Der findes ikke oplysninger om, at der på arealet er vandløb, drænledninger eller grøfter, som skal om-lægges, nyanlægges eller lignende.

Der vil ikke ske afledning af vand til eksisterende vandløb, hvorfor der ikke stilles krav om en tilladelse ef-ter vandløbslovens § 17.

### **1.10 Vejloven og privatvejsloven<sup>10</sup>**

Der er i forbindelse med tidligere tilladelser givet tilladelse til adgangsvej til arealet, Adgangsvejen vil fort-sat benyttes fremover og der henvises til eksisterende tilladelse af 20. oktober 2005.

### **1.11 Jordforureningsloven<sup>11</sup>**

Efter reglerne i jordforureningslovens § 52 kan Region Nordjylland meddele dispensation for forbud om tilkørsel af rent eller forurenede jord til råstofgrave. Der er i forbindelse med ansøgningen ikke søgt om en generel dispensation.

En eventuel dispensation gives i henhold til jordforureningslovens § 52.

Arealet er ikke kortlagt efter jordforureningsloven eller omfattet af områdeklassificeringen.

### **1.12 Jernbaneloven<sup>12</sup>**

Der er ikke påkrævet tilladelse i henhold til jernbanelovens §21c.

---

<sup>9</sup> Bekendtgørelse af lov om vandløb, lovbekendtgørelse nummer 1208 af 30. september 2013.

<sup>10</sup> Bekendtgørelse af lov om offentlige veje, lovbekendtgørelse nummer 1048 af 3. november 2011. Lov om private fæl-lesveje, lov nummer 1537 af 21. december 2010.

<sup>11</sup> Lov om forurenede jord nr. 370 af 2. juni 1999 jf. lovbekendtgørelse nummer 1427 af 4. december 2009.

<sup>12</sup> Bekendtgørelse af lov om jernbane, lovbekendtgørelse nummer 1249 af 11. november 2010.

## 2. Vilkår

Vilkårene i denne tilladelse er bindende for indvinder og ejere af de matrikler, der er givet tilladelse til at indvinde på.

### 2.1 Vilkår efter råstofloven

#### Før indvindingen begynder

1. Først når Region Nordjylland har givet en igangsætningstilladelse, må arbejdet med at afrømme overjord og at indvinde råstoffer begynde. Igangsætningstilladelsen kan tidligst gives når klagefristen er udløbet. Klagefristen er 4 uger fra at en tilladelse er meddelt. Såfremt der indkommer en klage, vil ansøger få besked, og gravningen må ikke iværksættes, før klagen er behandlet af klagemyndigheden.

Inden igangsætningstilladelse kan gives, skal vilkår 2-5 være opfyldte.

2. Indvinder skal udarbejde en opdateret grave- og efterbehandlingsplan for hele området (matr. nr. 5q, 6ai, 6g, 6n og 7ab Svingelbjerg By, Svingelbjerg), den eksisterende grav samt udvidelsen, så den opfylder vilkårene i tilladelsen. Grave- og efterbehandlingsplanen skal godkendes af Region Nordjylland.

Efterbehandlingsplanen skal tilgodese landskabelige og biologiske interesser. Hvis forholdene kræver det, kan Region Nordjylland senere i indvindingsforløbet stille krav om, at indvinder skal udarbejde en revideret grave- og efterbehandlingsplan, som skal godkendes af Region Nordjylland.

Grave- og efterbehandlingsplanen skal som minimum indeholde følgende:

- a. Graveplan – mindst i målforhold 1:2.000.
  - b. Efterbehandlingsplan – mindst i målforhold 1:2.000.
  - c. Grænsen for efterbehandling, som skal vises, fremgår af afsnit "2.1.1", mens grænsen for gravning skal fastlægges i grave- og efterbehandlingsplanen.
  - d. Et snit med områdets profil i målforhold 1:500 eller 1:1.000. Højdemål bør vises fem gange større end de vandrette mål. Snittet skal vise det nuværende og det fremtidige terræn i forhold til skel og grænserne for efterbehandling og gravning. Gravedybden skal også vises.
  - e. Grænsen for efterbehandling fremgår af afsnit "2.1.2", mens grænsen for gravning skal fastlægges i grave- og efterbehandlingsplanen. Grænsen for gravning skal sikre, at der er tilstrækkelige materialer til rådighed ved efterbehandlingen. Der skal beregnes, hvor meget overjord der er til rådighed for opbygning af skråningsanlæggene, hvorved neddozering af regulære materialer evt. kan reduceres og gravegrænsen derved kan fastlægges nærmere grænsen for efterbehandling.
  - f. Gravning og efterbehandling skal foregå i etaper.
  - g. Indvinder skal oplyse, hvor stort et areal, der ønskes afrømmet, når indvindingen er størst.
  - h. Graveretning skal vises.
  - i. Adgangen til området, hvor indvindingen skal ske, skal vises og den omlagte private fællesvej skal vises.
  - j. Placering af produktionsanlæg, lagerplads, tankanlæg samt depoter for overjord og muld skal fremgå af planen. Placeringen skal ske inden for grænsen for efterbehandling.
  - k. Oplysninger om skrænthædning.
3. Grænsen for det areal der må graves i, skal sættes af i marken efter nærmere aftale med Region Nordjylland. Derefter skal der indsendes et målerids af gravegrænsen til Region Nordjylland, hvor afmærkningspælernes placering er angivet. Pælene til afmærkning mv. må ikke fjernes og skal sikres, så de ikke bliver beskadiget. Det kan f.eks. ske med betonringe.
  4. Region Nordjylland skal have en garanti fra pengeinstitut eller kautionsforsikring. Garantien størrelse bliver beregnet af Region Nordjylland i forbindelse med godkendelse af grave- og efterbehandlingsplanen. Garantien pristalsreguleres automatisk en gang om året med Danmarks Statistiks pristal

for jordarbejder mv. og med den aktuelle dato som udgangspunkt. Garantien frigives først, når efterbehandlingen er gennemført og godkendt af Region Nordjylland.

Region Nordjylland kan til enhver tid ændre garantiens størrelse, hvis forudsætningerne for beregningerne ændres. Det kan f.eks. være tilfældet, hvis indvindingen sker på en måde, så efterbehandlingen vil koste mere end først antaget.

Såfremt indvinder ønsker at anlægge interne veje i råstofgraven stilles der en separat garanti for fjernelse af disse.

5. Der skal indbetales 1.660,- kr. til dækning af afgiften for tinglysning af servitut/deklaration om vilkår for indvindingen. Region Nordjylland sender ansøger en separat regning for dette.

### **Oplysning om hvornår gravearbejdet påbegyndes**

6. Region Nordjylland skal underrettes inden indvindingen påbegyndes, underretningen skal ske skriftligt.
7. Hvis indvinder ikke ønsker de arkæologiske interesser afklaret gennem en prøveundersøgelse, skal indvinder senest 4 uger før muldafrømning underrette Vesthimmerlands Museum om, hvornår arbejdet bliver sat i gang. Kontaktoplysninger på Vesthimmerlands Museum er:

Vesthimmerlands Museum, Søndergade 44, 9600 Aars, tlf.: 98 62 35 77, e-mail:  
[mail@museumscenteraars.dk](mailto:mail@museumscenteraars.dk)

#### **2.1.1 Omfanget af retten til at indvinde**

8. Tilladelsen gælder til en årlig indvinding af 160.000 m<sup>3</sup> sand, sten og grus over en 10-årig periode. Overjord og muld må ikke fjernes fra det område, indvindingen er tilladt på, men skal bruges til efterbehandlingen. Hvis der er et ønske om at fjerne overjord og muld, kræver det en ny tilladelse efter råstofloven.
9. Der må ikke graves dybere end til kote 21 meter (DVR90). Grundvandsspejlets beliggenhed skal pejles i april måned. Uanset foranstående dybdegrænse må der ikke graves tættere grundvandsspejlet end 1 meter.
10. Region Nordjylland kan på et hvilket som helst tidspunkt stille krav om, at der skal etableres pejlerør til måling af grundvandsspejlets beliggenhed.
11. Gravedybde skal oplyses på indberetningskemaerne til den årlige råstofstatistik.
12. Hvis det ønskes at grave dybere end tilladelsens grænser, kræver det en ny tilladelse efter råstofloven.
13. Indvinding andre steder på ejendommen end det tilladelsen omfatter, kræver en ny tilladelse efter råstofloven. Området, hvor indvindingen m.v. må ske, er på ca. 24 hektar og fremgår af Bilag B2
14. Der må ikke uden tilladelse inddrages større arealer til at indvinde på end det areal, som er lagt til grund for beregning af garantien.
15. Hvis der i forbindelse med indvindingen blotlægges dræn, skal Region Nordjylland og Vesthimmerlands Kommune underrettes og dræneene skal omlægges for at sikre mod utilsigtet næringstilførsel til

søer og lignende<sup>13</sup>. Andre løsninger kan i særlige tilfælde findes, men kun med tilladelse fra Vesthimmerlands Kommune.

### 2.1.2 Afstandskrav, skelgennemgravning, anlæg på skrån timer samt efterbehandling af allerede gravet areal

16. For matrikel 7ab gælder der følgende afstandskrav, som er videreført fra tidligere tilladelse. Indvinder må ikke rømme muld og overjord af eller grave tættere på:
  - a. drikkevandsforsyning end 7,5 meter, egen boring.
  - b. naboskel end 5 meter i nordøst og end 30 meter i nordvest.
  - c. Vejm idte mod sydvest og sydøst end 15 meter.
  
17. For matrikel 6g og 6n gælder der følgende afstandskrav, som er videreført fra tidligere tilladelse. Indvinder må ikke rømme muld og overjord af eller grave tættere på:
  - a. Drikkevandsforsyning end 75 meter
  - b. Naboskel i nordvest, sydvest og sydøst end 5 meter
  - c. Vejskel end 5 meter, indtil der er anlagt en erstatningsvej.
  - d. Svoldrupvej 48 end 100 meter til beboelsen, medmindre der anlægges 3 m. høje støjvolde langs skel indenfor 100 meter zonen. Volden skal opretholdes, til zonen efterbehandles. Hvis støjvolden mod vest opretholdes, kan volden fra skel hjørnet mod nordvest undlades

Der skal graves igennem naboskel i nordøst mod den eksisterende grav, det indebærer, at den private fællesvej i skellet skal forlægges. Omlægning af den private fællesvej skal ske i overensstemmelse med lov om private fællesveje, hvor Vesthimmerlands Kommune er vejmyndighed. Der henvises til tidligere afgørelse af 20. oktober 2005.

18. For matrikel 6ai gælder der følgende afstandskrav. Indvinder må ikke rømme muld og overjord af eller grave tættere på:
  - a. Naboskel i vest, syd og øst end 5 meter, dog gælder der særlige afstandskrav i forhold til den fredede gravhøj 1509:3, se 18b samt bilag B.
  - b. Gravhøj 1509:3 end 65 meter, som det fremgår af bilag B
  
19. For matrikel 5q gælder der følgende afstandskrav. Indvinder må ikke rømme muld og overjord af eller grave tættere på:
  - a. Drikkevandsforsyning end 75 meter
  - b. Naboskel end 5 meter, med mindre andet er angivet
  - c. Vejskel til privat fællesvej end 15 meter
  - d. Svingelbjergvej 57 end 100 meter til beboelsen, Der skal endvidere anlægges en 2 meter høj vold langs skel indenfor 100 meter zonen se Bilag B, med mindre det ved en støj beregning kan påvises, at vilkårene til støj kan overholdes. Volden skal opretholdes, til zonen efterbehandles.
  - e. Der må ikke graves tættere på Gravhøj nr. 130915-43 placeret lige nord for matr. 5q end 100 meter. Vesthimmerlands Kommune kan ansøges om dispensation i henhold til naturbeskyttelsesloven. I tilfælde af, at der opnås dispensation for beskyttelseslinien kan der graves indtil 5 meter fra skel.

### Skelgennemgravning

20. Hvis der på et senere tidspunkt skal graves på de tilgrænsende ejendomme, kan Region Nordjylland på et hvilket som helst tidspunkt – både under og efter gravningen – forlange, at området omkring skellet gennemgraves og efterbehandles, så der ikke står en vold tilbage.
  
21. Der skal foretages skelgennemgravning mellem matr. nr. 6ai og 5q, som der tidligere er stillet krav om skelgennemgravning mellem 6g/6n og matrikel 6ai samt 7ab og 6g/6n.

---

<sup>13</sup> Hjemlen findes i råstoflovens § 10, stk. 3



22. I forbindelse med tidligere skelgennemgravning er der sket omlægning af en privat fællesvej i skellet mellem matr. nr. 7ab og 6g/6n, der er etableret en midlertidig vej og der skal ske en reetablering af den tidligere vej i henhold til Farsø Kommunes (nu Vesthimmerlands Kommune) afgørelse af 20. oktober 2005.
23. Et kabel tilhørende TDC i den tidligere vej er omlagt i henhold til aftale med TDC, i forbindelse med tilbagelægning af vejen skal kablet tilbageføres i henhold til aftale med TDC.

#### Anlæg på skråninger

24. Anlæg på skråninger af matr. nr. 7ab må ikke have en stejlere hældning end 1:6.
25. Hældning på skråninger for matriklerne 6g, 6n, 6ai og 5q må ikke have en stejlere hældning end 1:1, se dog vilkår 26 og 27.
26. Der skal udføres en jævn overgang på skrænthældninger for matr. nr. 7ab til matr. nr. 6n/6g, så forskellen på de 2 hældninger udjævnes.
27. Hældning på skråninger mod vej må ikke være stejlere end 1:2.

#### 2.1.3 Driftstider

28. Tilladelige driftstider er opført i tabel 1.

Driftstider	Hverdage	Lørdage
Gravemaskiner, transportanlæg og oparbejdningsanlæg m.v.	Kl. 7:00 – 18:00	Kl. 7:00 – 14:00
Udlevering og læsning, herunder kørsel indenfor råstofgravens område.	Kl. 6:00 – 18:00	Kl. 7:00 – 14:00

Tabel 1 – Tilladelige driftstider

29. Der må ikke arbejdes i råstofgraven udenfor den tilladte driftstid og der må ikke forekomme drift i råstofgraven på søn- og helligdage.
30. En udvidelse af driftstiden kan aftales med Region Nordjylland. En udvidelse er kun muligt i kortere perioder og kun i tilfælde af, at der findes specielle årsager hertil. Ansøgning om udvidelse af driftstiden skal være regionen i hænde senest 14 dage før.
31. Adgangsvejen til råstofgraven skal uden for åbningstiden være aflåst/afspærret med hegn, bom, kæde eller lignende.

#### 2.1.4 Forebyggelse mod jord- og grundvandsforurening

##### Brændstoftanke

32. Tanke/beholdere med olieprodukter på mobile behandlingsanlæg, skal placeres i tætte opsamlingskar, der kan rumme indholdet af den største tank/beholder anbragt deri. For at undgå regnvand i opsamlingsbeholderen, skal det hele være overdækket. Optankning skal foregå under konstant tilsyn.
33. Tankene i råstofgraven til stationært materiel skal være typegodkendt efter olietankbekendtgørelsen. Tankene skal desuden være dobbeltskrogede.

34. Udstyr til tankning af stationært materiel, som drives af flydende brændstof (olie, benzin m.v.), skal være opsat/indrettet med automatisk stop ved fuld tank, og således at et eventuelt spild i forbindelse med tankning kan tilbageholdes og opsamles.

#### **Kørende og stationært materiel**

35. Såfremt der udenfor råstofgravens driftstider, se afsnit "**Driftstider**", skal henstå køretøjer i selve råstofgraven, skal dette ske på et befæstet areal med afløb til olieudskiller.
36. Alt stationært og kørende materiel skal regelmæssigt inspiceres for olie- og kemikaliespild, og eventuelle utætheder skal øjeblikkeligt afhjælpes og repareres. Der må ikke ske reparationer i råstofgraven, undtaget hvis dette sker på et impermeabelt underlag. Eventuelle reparationer skal foregå indenfor råstofgravens tilladte driftstider.
37. Der må ikke ske vask af materiel i råstofgraven.
38. Hvis der ønskes opstilling af andet materiel end det ansøgte, skal der fremsendes oplysninger herom til Region Nordjylland, der i givet fald vil fastsætte de nødvendige supplerende vilkår.

#### **Kemikalier**

39. Der må ikke benyttes eller oplagres kemikalier eller lignende stoffer i råstofgraven, herunder kemiske midler til plantebekæmpelse af hensyn til risikoen for forurening af grundvandet.
40. Hvis virksomheden ønsker at bruge kemiske midler i råstofgraven, skal der opnås en særlig tilladelse hertil ved ansøgning hos Region Nordjylland.
41. Brug af tørsalt eller midler til at dæmpe støv, kan ske efter aftale med Region Nordjylland.

#### **2.1.5 Affald**

42. Råstofgraven må ikke bruges til at opbevare fyld, affald eller andet, der ikke stammer fra graven. Der skal træffes foranstaltning til hindring af ukontrolleret aflæsning af affald og jordfyld.  
  
Ejer og indvinder har ansvaret for, at der ikke – hverken midlertidigt eller varigt – henlægges affald af nogen slags, samt for at eventuelt henkastet affald straks fjernes.
43. Farligt affald skal opbevares under tag og være beskyttet mod vejrlig enten på en oplagsplads med impermeabel belægning uden afløb eller i egnede tætte opsamlingskar. Oplagspladsen og opsamlingskar skal være indrettet således, at spild kan holdes inden for et afgrænset område og uden mulighed for afløb til jord, overfladevand eller kloak. Oplagspladser og opsamlingskar skal kunne rumme indholdet af den største opbevaringsenhed i området.
44. Affald skal bortskaffes i henhold til affaldsbekendtgørelsen og Vesthimmerlands Kommunes regulativ for erhvervsaffald.
45. Hvis der mod forventning findes affald under indvindingen, skal gravningen stoppes det pågældende sted og Region Nordjylland skal kontaktes.
46. Der må ikke ske afbrænding af affald i råstofgraven.
47. Eventuel tilførsel af jord til råstofgraven dispensation efter jordforureningslovens §52) skal søges særskilt hos Region Nordjylland.

### 2.1.6 Støj og vibrationer

48. Råstofgravens eksterne støjniveau – målt efter retningslinjerne i Miljøstyrelsens vejledninger nummer 6/1984 eller beregnet efter retningslinjerne i Miljøstyrelsens vejledning nummer 5/1993 – og angivet som det ækvivalente, korrigerede lydniveau i dB (A), må ikke overstige grænseværdierne, som fremgår af Tabel 2.

<b>Tidsrum:</b>	<b>Mandag – fredag kl. 07:00-18:00</b>	<b>Mandag – fredag kl. 18:00-22:00</b>	<b>Alle dage kl. 22:00-07:00</b>
<b>Område- type (faktisk anvendelse):</b>	<b>Lørdag kl. 07:00- 14:00</b>	<b>Lørdag kl. 14:00- 22:00</b>	
	<b>Søn- og helligda- ge kl. 07:00-22:00</b>		
Erhvervsområdet, herunder råstofområdet	60	60	60
Boliger i det åbne land	55	45	40
Sommerhusområder og of- fentligt tilgængelige rekreati- ve områder. Særlige natur- områder.	40	35	35

Tabel 2 - Grænseværdier for støj i enheden dB(A)

De anførte grænseværdier skal overholdes indenfor følgende referencetidsrum:

- For dagperioden på hverdage mandag til fredag samt søn- og helligdage kl. 07:00-18:00 skal grænseværdierne overholdes indenfor det mest støjbelastede tidsrum på 8 timer.
  - I dagperioden på lørdage kl. 7:00-14:00 skal grænseværdierne overholdes indenfor det mest støjbelastede tidsrum på 7 timer og i perioden fra kl. 14:00-18:00 på lørdage skal grænseværdierne overholdes indenfor det mest støjbelastede tidsrum på 4 timer (fastsat efter "Orientering fra Miljøstyrelsens Referencelaboratorium for støjmålinger", nr. 10, november 1989).
  - For aftenperioden alle ugens dage kl. 18:00-22:00 skal grænseværdierne overholdes indenfor den mest støjbelastede time.
  - For natperioden kl. 22:00-07:00 alle ugens dage skal grænseværdierne overholdes indenfor den mest støjbelastede halve time.
49. Ved boliger for ejeren af ejendommen eller indvinderen af råstofgraven må støjen dog overstige grænseværdierne.
50. Såfremt der fremkommer klager over støjgener fra råstofgraven, eller råstofmyndigheden af anden grund finder det nødvendigt, skal indvinderen på råstofmyndighedens forlangende lade udføre målinger eller beregninger af støjniveauet efter de retningslinjer, som er angivet i Miljøstyrelsens vejledninger, jf. afsnittet om støj. Målingerne eller beregningerne foretages af et firma, der er akkrediteret til det. Målinger eller beregninger udføres normalt højst en gang om året, medmindre forholdene i råstofgraven er ændrede.
51. Er dokumentationen udført som beregninger, skal den indeholde oplysninger om beregningsforudsætningerne, som er nødvendige for Region Nordjyllands vurdering af rigtigheden af beregningsresultaterne. Specielt skal støjkilderne beskrives og deres kildestyrke angives sammen med oplysninger om dæmpningen af kildernes støjudsendelse

52. Det akkrediterede støjfirma skal til Region Nordjylland fremsende forslag til måle og beregningsforudsætninger til godkendelse, inden målingerne udføres. Forslaget skal omfatte alle de støjkluder/aktiviteter, der er i gang på virksomheden.
53. Målerapporten skal fremsendes til Rebild Kommune, senest 1 måned efter målingerne er foretaget, sammen med relevante oplysninger om produktionsforhold under målingerne.
54. Den for et område gældende støjgrænse anses for overholdt, hvis de målte eller beregnede værdier – fratrukket ubestemtheden på målingen – er mindre eller lig med støjgrænseværdien. Målingerne og beregningernes samlede ubestemthed fastsættes, jf. Miljøstyrelsens støjvejledninger. Støjmålinger eller støjberegninger skal udføres og gennemføres under forhold, hvor råstofgraven er i fuld drift.
55. Hvis målingerne eller beregningerne viser, at støjen er højere end tilladt, skal indvinderen sørge for, at der bliver gjort noget for at dæmpe støjen. Nye målinger eller beregninger skal kunne bevise, at støjen derefter ligger indenfor det tilladte.

Behandlings- og transportanlæg samt grave- og læssemaskiner kan om nødvendigt kræves støj-dæmpet, således at grænseværdierne kan overholdes. Støjdæmpningen kan for eksempel ske ved gummibelægning, indkapsling af maskindele, opsætning af støjskærme eller oplægning af volde mod de nærliggende beboelseshuse.

56. Indvinderen skal afholde alle udgifter til støjmålinger og støjberegninger.

#### **Støj i anlægs- og efterbehandlingsfasen**

57. Der accepteres i anlægs- og efterbehandlingsfasen en periode på 2-4 uger, hvor der i tidsrummet kl. 08:00-17:00 på hverdage accepteres et støjniveau op til 60 dB(A).
58. Indvinder skal underrette Region Nordjylland om, hvilken periode der forventes et højere støjniveau senest 5 arbejdsdage før, de støjende arbejder skal foretages.

#### **Lavfrekvent støj, infralyd og vibrationer**

59. Driften af virksomheden må ikke medføre, at den målte værdi af råstofgravens bidrag til støjen, målt indendørs i de berørte bygninger, overstiger grænseværdierne, som fremgår af Tabel 3.

Anvendelse	A-vægtet lydtrykniveau (10-160 Hz), dB(A)	G-vægtet infralydniveau dB(A)
Beboelsesrum, herunder i børneinst. og lign.	20	85
Aften/nat (kl. 18:00-07:00)	25	85
Dag (kl. 07:00-18:00)		
Kontorer, undervisningslokaler og andre lignende støjfølsomme rum	30	85
Øvrige rum i virksomheder	35	90

Tabel 3 - Grænseværdier for lavfrekvent støj og infralyd (dB re 20 Pa).

Grænseværdierne gælder for ækvivalentniveauet over et måletidsrum på 10 minutter, hvor støjen er kraftigst. I tilfælde, hvor støjen er impulsagtig reduceres de anførte grænser med 5 dB.



60. Driften af råstofgraven må ikke medføre, at der udsendes vibrationer, som overstiger grænseværdierne, jf. Tabel 4, målt som accelerationsniveau indendørs i de berørte bygninger.

Anvendelse	Vægtet accelerationsniveau Law i dB, gælder for det KB-vægtede accelerationsniveau
Boliger i det åbne land (hele døgnet)	75
Børneinstitutioner og lignende	75
Boliger i blandet bolig/erhvervsområde	80
Kontorer, undervisningslokaler og lignende	80
Erhvervsbebyggelse	85

Tabel 4 - Grænseværdier for vibrationer, dB re  $10^{-6}$  m/s<sup>2</sup>. Grænseværdierne gælder for det maksimale KB-vægtede accelerationsniveau med tidsvægtning S.

Note: For kontorer og tilsvarende lokaler, hvor der foregår følsomme aktiviteter i virksomheder, gælder grænseværdien Law = 80 dB.

61. Efterfølgende skal indvinderen på forlangende fra og efter nærmere aftale med Region Nordjylland, f.eks. ved naboklager, lade udføre målinger og beregninger til dokumentation af, at grænseværdierne, jf. tabel 3 og tabel 4, er overholdt. Dokumentation sker ved fremsendelse af skriftlig rapport over målinger og beregninger til Region Nordjylland.

Hvis målingerne viser, at den lavfrekvente støj, infralyd eller vibrationer er for store, skal de dæmpes. Derefter skal der laves nye målinger, som dokumenterer, at grænseværdierne nu kan overholdes. Der kan maksimalt kræves én måling af hver type pr. kilde pr. år.

62. Måling, rapportering og anden dokumentation skal ske i overensstemmelse med de til enhver tid gældende vejledninger fra Miljøstyrelsen på det aktuelle område. Målinger eller beregninger skal udføres af et firma, der er akkrediteret til at udføre "Miljømåling – ekstern støj".

Virksomheden afholder selv alle udgifter i forbindelse med dokumentation af de aktuelle vilkår.

63. Grænseværdierne for lavfrekvent støj og infralyd, jf. tabel 3, anses for overholdt, når et konkret måleresultat, uden tillæg eller fradrag for målingens ubestemthed, er lig med eller under den pågældende grænse.

Grænseværdierne for vibrationer, jf. tabel 4, anses for overholdt, når et konkret måleresultat ikke overskrider den pågældende grænse.

### 2.1.7 Støv

64. Virksomheden må ikke give anledning til støvgener udenfor virksomhedens område, som efter tilsynsmyndighedens opfattelse er væsentlige for omgivelserne.
65. Ved væsentlige støvgener skal virksomheden iværksætte støvdæpende foranstaltninger, såsom vanding af gravefronter, lagerbunker, interne veje m.v. samt renholdelse af interne veje.
66. Virksomheden skal få mængden af støv fra arbejdspladsen målt af et firma, der er autoriseret til det, eller som Region Nordjylland har godkendt, hvis regionen vurderer, at det er nødvendigt.
67. Hvis der bliver konstateret støvgener, der opstår pga. råstofgravens drift, skal der træffes foranstaltninger, der nedbringer generne efter nærmere anvisning af Region Nordjylland.

### 2.1.8 Efterbehandling

68. Grave- og efterbehandlingsplanen skal følges af indvinder og ejer(e), indtil Region Nordjylland eventuelt har godkendt en revideret plan.
69. En eventuel ny indvinder skal komme med forslag til grave- og efterbehandlingsplan, som Region Nordjylland skal godkende.
70. Region Nordjylland kan til enhver tid kræve en ajourført plan forelagt til godkendelse, hvis indvindingen og/eller efterbehandlingen ønskes ændret i forhold til den plan, der allerede er godkendt. Region Nordjylland kan kræve, at der skal foretages et nivellement og en opmåling, hvis grave- og efterbehandlingsplanen skal revideres.
71. Såvel lodsejer/grundejer og indvinder har pligt til at rette sig efter de anvisninger, som Region Nordjylland måtte give for, at udføre alle de arbejder planen handler om.
72. Området, hvor indvindingen har fundet sted, skal efterbehandles til landbrug og/eller naturformål, herunder skov.
73. Den nødvendige mængde muld og overjord til efterbehandling skal til enhver tid forefindes i depot på arealet og genudlægges i forbindelse med efterbehandling.
74. Overjord og muld skal opbevares i adskilte depoter. Under depoter for overjord skal mulden være rømmet af, inden opbygningen af depotet påbegynder.
75. Jord med humus i, f.eks. muld, tørvejord og lignende, må ved efterbehandlingen ikke tildækkes af andre jordarter, da indholdet af organisk materiale ved tildækning giver risiko for forurening af grundvandet på grund af nedbrydning af det organiske materiale.
76. Jordlagene skal opbygges sådan, at jorden bliver bedst mulig til skov- og jordbrug efterfølgende alternativt til natur. Det kan betyde, at indvinder skal bytte om på overjordens forskellige lag, hvis indvinder støder på lag med bedre egenskaber end det, der oprindeligt lå øverst. F.eks. skal jord med mest ler ligge øverst lige under muldlaget, mens bagharp skal ligge nederst.
77. Overjord og muld på arealet mellem gravegrænsen og efterbehandlingsgrænsen skal rømmes af, inden skråningerne dozes ned. Når de har det rette anlæg, lægges overjord og muld på igen.
78. Ved efterbehandling skal der ske grubning af gravens bund.
79. Gravemaskiner og redskaber med dertil hørende installationer, transportbånd, bygninger, skure samt eventuelt støbte fundament eller lignende, skal være fjernet senest 6 måneder efter indvindingens ophør.
80. Adgangsvejen og interne veje skal fjernes i forbindelse med gravearealets reetablering.
81. Den omlagte vej skal reetableres i forbindelse med efterbehandlingen, det skal ske i overensstemmelse med afgørelse i henhold til vejloven, ny tidsfrist for reetableringen fastsættes til 2024.
82. Den nedlagte markvej på matr. nr. 6ai skal reetableres i henhold til aftale mellem sagens parter og eventuel afgørelse fra vejmyndigheden. Vejen kan flyttes til skel mellem matr. 6g/6n og 6ai.
83. Efterbehandlingen skal være færdig senest den 1. oktober 2024, dog senest 1 år efter at indvindingen er afsluttet. Se ligeledes vilkår 88.
84. Før indvinder påbegynder større arbejder med at efterbehandle, skal Region Nordjylland have besked om det, så eventuelle tvivsspørgsmål kan blive afklaret.

85. Når efterbehandlingen er slut, skal Region Nordjylland have besked om det. Region Nordjylland skal ved tilsyn godkende efterbehandlingen.
86. Pligten til at afslutte efterbehandlingen indtræder, hvis indvindingen har ligget stille i et år, og omgående hvis tilladelsen bliver kaldt tilbage, med mindre indvinder har en særlig aftale med Region Nordjylland om en længere frist.
87. Skrænterne for matr. nr. 7ab skal påfyldes muld, mens skrænterne for matr. nr. 6ai, 6g, 6n og 5q ikke må påfyldes muld. Muldjord påfyldes i bunden af graven, hvor der ikke etableres en kunstig sø.
88. Der skal foretages en efterbehandling af den vestvendte skrånning for matriklerne 7ab, 6n/6g samt 6ai. senest den 1. juli 2016. Matr. 6ai skal være efterbehandlet senest den 1. juli 2016. Matr. nr. 7ab og 6g og 6n kan benyttes til materiel og opbevaringsplads indtil råstofindvindingen af matr. nr. 5q er udført med mindre andet fremgår af tilladelsen. Efterbehandlingen af skrånningerne for matr. nr. 5q skal foregå løbende.

## **2.2 Vilkår efter Vandforsyningsloven**

Der henvises til Nordjyllands Amts afgørelse af 21. december 2006 til vandindvinding og nedsivning. Ved en ændring af vandforsyningsloven i 2010 blev indvindingstilladelser forlænget ind til Vandplanen er vedtaget. Det er den endnu ikke, så tilladelsen er stadig gældende.

## **2.3 Vilkår efter miljøbeskyttelsesloven**

Der henvises til Nordjyllands Amts afgørelse af 21. december 2006 til vandindvinding og nedsivning, tilladelsen er udløbet og skal fornyes af Vesthimmerlands Kommune.

## **2.4 Vilkår efter naturbeskyttelsesloven**

Der er i forbindelse med tidligere tilladelse udstedt dispensation til at grave ind til 65 meter fra gravhøj M1509.03. Vilkåret er anført i forbindelse med afstandskrav.

Herudover er der tidligere givet tilladelse til etablering af en sø. Der er ikke øvrige vilkår udstedt i henhold til naturbeskyttelsesloven.

Der er af Vesthimmerlands Kommune sket en vejledende §3 registrering af det sydligste skovområde på matr. nr. 5q. Vesthimmerlands Kommune kan ansøges om dispensation fra §3 registreringen.

89. Det registrerede §3 område udtages af graveområdet. Der fastsættes ingen afstandskrav til området, det skal dog sikres en passende afstand, således at området ikke kan skride ned i råstofgraven
90. I tilfælde af, at der kan opnås dispensation i henhold til naturbeskyttelsesloven ved Vesthimmerlands Kommune kan §3-området medtages til gravning. En eventuel ansøgning skal sendes direkte til Vesthimmerlands Kommune.

## **2.5 Vilkår efter Museumsloven**

91. Der må ikke graves på matr. 5q før Vesthimmerlands Museum har foretaget forundersøgelse.
92. Ved gravearbejde kan virksomheden støde på fortidsminder, f.eks. bopladser og gravpladser, der ofte giver sig til kende i form af stenlægninger, potteskår, knogler, trækulsholdig jord eller lignende. Arbejdet skal indstilles i det omfang, det berører fortidsmindet. Fundet skal straks anmeldes efter museumslovens §27.

## **2.6 *Vilkår efter Skovloven***

Der indsættes ikke vilkår efter skovloven, da der ikke er registreret Fredsskov på arealet.

## **2.7 *Vilkår efter Vejloven og privatvejsloven***

Der er tidligere givet tilladelse til adgangsvej fra landevej 529 samt omlægning af privat fællesvej ved Svoldrupvej, der henvises til Nordjyllands Amts afgørelse af 26. oktober 2005 samt Farsø Kommunes afgørelse af 20. oktober 2005. Afgørelserne fremgår af bilag G.

## **2.8 *Vilkår efter jordforureningsloven***

Der er tidligere givet tilladelse i henhold til jordforureningslovens §52 til tilførsel af jord til råstofgraven, der forefindes ingen generel tilladelse.

## **2.9 *Vilkår efter jernbaneloven***

Der kræves ikke en tilladelse i henhold til Jernbanelovens § 21c.



### 3. Offentliggørelse, klagevejledning og underretning

Tilladelsen til at indvinde råstoffer vil blive offentliggjort på Region Nordjyllands hjemmeside, [www.raastoffer.rn.dk](http://www.raastoffer.rn.dk). Det fremgår af hjemmesiden, hvilken dato afgørelsen er bekendtgjort.

I denne tilladelse er der truffet afgørelse efter råstofloven, planloven, naturbeskyttelsesloven samt museumsloven.

Eventuel klage skal sendes til relevant myndighed, se afsnit 3.2.

#### 3.1 Generel klagevejledning

En klage skal være skriftlig og den skal sendes til:

Region Nordjylland  
Regional Udvikling  
Råstoffer  
Niels Bohrs Vej 30  
Postboks 8300  
9220 Aalborg Øst  
Eller

e-mail : [raastoffer@rn.dk](mailto:raastoffer@rn.dk)

Fax: 98 15 20 09

Klagen skal være indgivet på klagefristens sidste dag og skal være modtaget inden kontortids ophør. Hvis fristen udløber på en lørdag eller søn- og helligdag, forlænges fristen til efterfølgende hverdag.

Tilladelsen må ikke udnyttes før klagefristen er udløbet og før at det er meddelt virksomheden, at der ikke er klaget over tilladelsen.

Hvis der bliver klaget over tilladelsen, vil Region Nordjylland orientere virksomheden om dette.

##### 3.1.1 Natur- og miljøklagenævnet

Det er en betingelse for Natur- og Miljøklagenævnets behandling af klagen, at klageren indbetaler et gebyr på 500,- kr. til Natur- og Miljøklagenævnet. Klageren modtager en opkrævning på gebyret fra Natur- og Miljøklagenævnet, når nævnet har modtaget klagen. Denne opkrævning skal benyttes ved indbetaling af gebyret. Natur- og Miljøklagenævnet modtager ikke check eller kontanter. Natur- og Miljøklagenævnet påbegynder behandlingen af klagen, når gebyret er modtaget. Betales gebyret ikke på den anviste måde og ikke indenfor den fastsatte frist på 14 dage, afvises klagen fra behandling. Vejledning om gebyrordningen kan findes på Natur- og Miljøklagenævnets hjemmeside.

Gebyret tilbagebetales hvis:

- Klagesagen fører til, at den påklagede afgørelse ændres eller ophæves,
- Klageren får helt eller delvis medhold i klagen, eller
- Klagen afvises som følge af overskredet klagefrist, manglende klageberettigelse eller fordi klagen ikke er omfattet af Natur- og Miljøklagenævnets kompetence.

Det bemærkes, at hvis den eneste ændring af den påklagede afgørelse er forlængelse af frist for efterkommelse af afgørelse som følge af den tid, der er medgået til at behandle sagen i klagenævnet, tilbagebetales gebyret dog ikke.

Hvis Natur- og Miljøklagenævnets afgørelse ønskes behandlet ved domstolene, skal der anlægges sag inden 6 måneder fra det tidspunkt, hvor denne afgørelse er modtaget.

## **3.2 Klagevejledning for de enkelte love**

### **3.2.1 Afgørelse efter råstofloven**

Der kan klages over afgørelsen til Natur- og Miljøklagenævnet inden 4 uger fra afgørelsen er meddelt eller offentligt bekendtgjort. Klagen stiles til Natur- og Miljøklagenævnet, men indsendes til Region Nordjylland, som videresender klagen til Natur- og Miljøklagenævnet med de bemærkninger klagen giver anledning til og det materiale, der er indgået i sagens bedømmelse, jf. råstoflovens §§ 13-16.

Rettidig klage har opsættende virkning for tilladelsen, med mindre Natur- og Miljøklagenævnet bestemmer andet.

Klageberettigede er:

- Adressaten for afgørelsen
- Offentlige myndigheder
- En berørt nationalparkfond oprettet efter lov om nationalparker
- Lokale foreninger og organisationer, som har en væsentlig interesse i afgørelsen
- Landsdækkende foreninger og organisationer, hvis hovedformål er beskyttelse af natur og miljø
- Landsdækkende foreninger og organisationer, som efter deres formål varetager væsentlige rekreative interesser, når afgørelsen berører sådanne interesser
- Enhver med individuel væsentlig interesse i afgørelsen

Der henvises i øvrigt til den generelle klagevejledning, se afsnit 3.1.

### **3.2.2 Afgørelse efter naturbeskyttelsesloven**

Dispensation fra naturbeskyttelseslovens § 3, stk. 1, kan påklages til Natur- og Miljøklagenævnet inden 4 uger fra den dag afgørelsen er offentligt bekendtgjort.

Der kan klages over afgørelsen til Natur- og Miljøklagenævnet inden 4 uger fra afgørelsen er meddelt eller offentligt bekendtgjort. Klagen stiles til Natur- og Miljøklagenævnet, men indsendes til Region Nordjylland, som videresender klagen til Natur- og Miljøklagenævnet med de bemærkninger klagen giver anledning til og det materiale, der er indgået i sagens bedømmelse.

Rettidig klage har opsættende virkning for tilladelsen, med mindre Natur- og Miljøklagenævnet bestemmer andet.

Klageberettigede er:

- Afgørelsens adressat
- Ejeren(e) af den ejendom, som afgørelsen vedrører
- Offentlige myndigheder
- Lokale foreninger og organisationer, som har en væsentlig interesse i afgørelsen
- Landsdækkende foreninger og organisationer, hvis hovedformål er beskyttelse af natur og miljø
- Landsdækkende foreninger og organisationer, som efter deres formål varetager væsentlige rekreative interesser, når afgørelsen berører sådanne interesser
- Enhver med individuel væsentlig interesse i afgørelsen

Der henvises i øvrigt til den generelle klagevejledning, se afsnit 3.1.

### 3.2.3 Afgørelse efter museumsloven

Afgørelse efter museumslovens §29a kan påklages til natur- og Miljøklagenævnet. Klagefristen er 4 uger fra den dag, hvor afgørelsen er offentlig bekendtgjort.

Klagen stiles til Natur- og Miljøklagenævnet, men indsendes til Region Nordjylland, som videresender klagen til Natur- og Miljøklagenævnet med de bemærkninger klagen giver anledning til og det materiale, der er indgået i sagens bedømmelse.

Rettidig klage har opsættende virkning for tilladelsen, med mindre Natur- og Miljøklagenævnet bestemmer andet.

Klageberettigede er:

- Afgørelsens adressat
- Ejeren(e) af den ejendom, som afgørelsen vedrører
- Offentlige myndigheder
- Lokale foreninger og organisationer, som har en væsentlig interesse i afgørelsen
- Landsdækkende foreninger og organisationer, hvis hovedformål er beskyttelse af natur og miljø
- Landsdækkende foreninger og organisationer, som efter deres formål varetager væsentlige rekreative interesser, når afgørelsen berører sådanne interesser
- Enhver med individuel væsentlig interesse i afgørelsen

Der henvises i øvrigt til den generelle klagevejledning, se afsnit 3.1.

### 3.2.4 Afgørelse efter planloven

Afgørelse efter planloven vedr. VVM kan påklages til natur- og Miljøklagenævnet. Klagefristen er 4 uger fra den dag, hvor afgørelsen er offentlig bekendtgjort.

Klagen stiles til Natur- og Miljøklagenævnet, men indsendes til Region Nordjylland, som videresender klagen til Natur- og Miljøklagenævnet med de bemærkninger klagen giver anledning til og det materiale, der er indgået i sagens bedømmelse.

Rettidig klage har opsættende virkning for tilladelsen, med mindre Natur- og Miljøklagenævnet bestemmer andet.

Klageberettigede er:

- Afgørelsens adressat
- Ejeren(e) af den ejendom, som afgørelsen vedrører
- Offentlige myndigheder
- Lokale foreninger og organisationer, som har en væsentlig interesse i afgørelsen
- Landsdækkende foreninger og organisationer, hvis hovedformål er beskyttelse af natur og miljø
- Landsdækkende foreninger og organisationer, som efter deres formål varetager væsentlige rekreative interesser, når afgørelsen berører sådanne interesser
- Enhver med individuel væsentlig interesse i afgørelsen

Der henvises i øvrigt til den generelle klagevejledning, se afsnit 3.1.

### 3.2.5 Afgørelse efter miljøbeskyttelsesloven

Der kan klages over afgørelsen til Natur- og Miljøklagenævnet inden 4 uger fra afgørelsen er meddelt eller offentligt bekendtgjort. Klagen stiles til Natur- og Miljøklagenævnet, men indsendes til Region Nordjylland, som videresender klagen til Natur- og Miljøklagenævnet med de bemærkninger klagen giver anledning til og det materiale, der er indgået i sagens bedømmelse.

Klagen har ikke opsættende virkning, med mindre Natur- og Miljøklagenævnet bestemmer andet.

Klageberettigede er:

- Afgørelsens adressat
- Embedslægeinstitutionen
- Danmarks Fiskeriforening og Ferskvandsfiskeriforeningen
- Arbejderbevægelsens Erhvervsråd
- Forbrugerrådet
- Lokale foreninger og organisationer, der har beskyttelse af natur og miljø som hovedformål, kan påklage afgørelser, som foreningen eller organisationen har ønsket underretning om
- Lokale foreninger og organisationer, der efter deres formål varetager væsentlige rekreative interesser, kan påklage afgørelser, som foreningen eller organisationen har ønsket underretning om
- Landsdækkende foreninger og organisationer, der efter deres vedtægter har beskyttelse af natur og miljø som hovedformål
- Landsdækkende foreninger og organisationer, der efter deres vedtægter har til formål, at varetage væsentlige rekreative interesser, når afgørelsen berører sådanne interesser.
- Enhver med individuel væsentlig interesse i afgørelsen

Der henvises i øvrigt til den generelle klagevejledning, se afsnit 3.2.1.

### **3.3 Underretning**

Kopi af afgørelsen med bilag er den 9. oktober 2014 sendt til:

- Vesthimmerlands Kommune, [post@vesthimmerland.dk](mailto:post@vesthimmerland.dk)
- Naturstyrelsen, [nst@nst.dk](mailto:nst@nst.dk)
- Nordjyllands Historiske Museum [historiskmuseum@aalborg.dk](mailto:historiskmuseum@aalborg.dk)
- SKAT, [myndighed@skat.dk](mailto:myndighed@skat.dk)
- Danmarks Naturfredningsforening, [dn@dn.dk](mailto:dn@dn.dk)
- Danmarks Naturfredningsforening, [vesthimmerland@dn.dk](mailto:vesthimmerland@dn.dk)
- Forbrugerrådet, [fbr@fbr.dk](mailto:fbr@fbr.dk)
- Dansk Ornitologisk Forening, [dof@dof.dk](mailto:dof@dof.dk)
- Friluftsrådet, [fr@friluftsradet.dk](mailto:fr@friluftsradet.dk)
- Kulturstyrelsen [post@kulturstyrelsen.dk](mailto:post@kulturstyrelsen.dk)
- Embedslægeinstitutionen Nord [senord@sst.dk](mailto:senord@sst.dk)
- Ejere af ejendommene:
  - Laurits Lingaard Nielsen, Mølhøjvej 52, Svingelbjerg, 9640 Farsø
  - Niels Jørhgen Nør, Hestbækvej 255, 9640 Farsø
  - A/S Ikast Betonvarefabrik, Lysholt Allé 4, 7430 Ikast

Derudover orienteres følgende privatpersoner/naboer m.v. om at der er foretaget en afgørelse, som kan ses på Regionens hjemmeside:

- Kaj Sørensen, Dammergårdsvej 66, Foulum, 9640 Farsø
- Frode Odberg, Svingelbjergvej 17, 9640 Farsø
- Gertrud Marie Mogensen, Svoldrupvej 28, 9640 Farsø
- Jens Aage Frederiksen, Svoldrupvej 34, 9640 Farsø
- Jens Andersen, Svoldrupvej 36, 9640 Farsø
- Søren Christian Sørensen, Svoldrupvej 39, 9640 Farsø
- Jens Ole Christensen, Overvejen 27, Vognsild, 9640 Farsø
- Finn Støttrup, Svingelbjergvej 54, Svingelbjerg, 9640 Farsø
- Lilly Mølbæk Pedersen, Svingelbjergvej 57, Svingelbjerg, 9640 Farsø
- Morten Erik Korreborg, Svingelbjergvej 61, Svingelbjerg, 9640 Farsø
- Karl Brian Nielsen, Svingelbjergvej 63, Svingelbjerg, 9640 Farsø
- Hans Peter Hansen, Svingelbjergvej 69, Svingelbjerg, 9640 Farsø
- Peter Bach, Overvejen 9, Svoldrup, 9640 Farsø

## 4. Grundlag for tilladelsen

### 4.1 Ansøgningens indhold

Vesthimmerlands Kommune har den 10. september 2013 modtaget en ansøgning om tilladelse til råstof-indvinding af sand, sten og grus på ejendommen(e) Svoldrupvej 42-44, 9640 Farsø, matrikelnummer nr. 5q, 6ai, 6g 6n og 7ab Svingelbjerg By, Svingelbjerg.

Ansøgningen omfatter følgende:

- Ansøgningsskema dateret 10. september 2013.
- Ejendommen(e), Svoldrupvej 42-44, 9640 Farsø, matrikelnummer nr. 5q, 6ai, 6g 6n og 7ab Svingelbjerg By, Svingelbjerg
- Det ansøgte graveareal udgør 24,3 hektar, se Bilag A og B
- Der forventes en årlig indvinding på 160.000 m<sup>3</sup> sand, sten og grus primært til betonindustrien.
- Der ansøges om indvinding over grundvandsspejlet
- Der er ansøgt indvinding ned til kote 21 (DVR90)
- Der ansøges om tilladelse til gravning indtil 2024
- Arealet ønskes efterbehandlet til henholdsvis jordbrugsmæssig drift samt til naturformål (herunder bevaring af geologiske profiler).
- Oplysninger om maskinpark, der er angivet Powerscreen 1400 sorteranlæg, transportbånd, nordberg kegleknuser, Volvo L 180 E gummihjulslæser. Der vil blive foretaget, tørsortering, vådsortering, knusning og densitetssortering jig.
- Der forventes et årligt forbrug af dieselolie på ca. 50.000 liter.
- Oplysninger om Brændstoftanke, stationære og mobile anlæg, der er oplyst at der er 2 dieseltanke, et stk. ved huset på 5900 l., placeret i en container samt et stk. dieseltank påhæftet Powerscreen 1400 sorteranlægget på 1000 liter.
- Der benyttes vand fra boring samt genbrugsvand, 48 m<sup>3</sup> pr. time svarende til ca. 50.000 m<sup>3</sup> pr. år. Der forefindes både tilladelse til vandindvinding samt bortledning. Ved en ændring af vandforsyningsloven i 2010 blev indvindingstilladelser forlænget ind til Vandplanen er vedtaget. Det er den endnu ikke, så tilladelsen er stadig gældende. I 2013 er der indberettet en vandindvinding på 104.000 m<sup>3</sup> altså en væsentlig overskridelse.
- Der forventes ikke, at der sker bortledning af vand.
- Ansøger har oplyst, at der ikke oplagres olie- og kemikalieaffald, der er ekstern service på maskinerne. Enten medtager serviceteknikkerne affaldet når de udfører service på maskinerne ellers bringes affaldet til virksomhedens hovedafdeling i Ikast, hvor man har en aftale med ABAS Miljøservice.
- Der benyttes den adgangsvej, som allerede er etableret.
- Driftstidene er opgivet til at være fra kl. 6.00-18.00 mandag-fredag samt 7.00-14.00 om lørdagen, dette gælder for gravemaskiner, transportanlæg og oparbejdningsanlæg og for udlevering, læsning og kørsel indenfor virksomhedens område.

Der er vedlagt ansøgningen følgende bilag:

- Kort med placering af gravhøje.
- Kort med placering af vandboringer.
- Kopi af nedsivning- og vandindvindingstilladelse.
- Ansøgning om ændring af efterbehandlingsvilkår samt 1 meter dybere grave dybde.

### 4.2 Udtalelser

Der er foretaget høring ved andre myndigheder og forsyningselskaber samt partshøring af naboer.

#### 4.2.1 Vesthimmerlands Museum

Der er indkommet følgende fra Vesthimmerlands Museum. *Vesthimmerlands Museum kan imidlertid kun give en foreløbig vurdering, idet en arkæologisk udtalelse oftest gives på baggrund af en arkæologisk forundersøgelse. Udtalelsen gives til den bygherre eller entreprenør, der anmoder om den. Udgiften til for-*

*undersøgelse/udtalelse afholdes af bygherre/indvinder, hvis arealet er over 5000 m<sup>2</sup>. Hvis det er under, afholder museet udgiften til forundersøgelse/udtalelse. Den eventuelle egentlige arkæologiske undersøgelses betales af bygherre. I visse tilfælde yder Kulturstyrelsen støtte til undersøgelsen. Men det gør de kun, såfremt bygherre har oplyst anlægssummen.*

*Bygherre/indvinder skal anmode om en udtalelse direkte til museet. Fra modtagelsen af anmodningen har museet fire/seks uger (<5000 m<sup>2</sup>/>5000 m<sup>2</sup>) til at få udarbejdet et maximumbudget, få det godkendt af Kulturstyrelsen og bygherre/indvinder, forundersøge og udarbejde rapport. Denne vil danne grundlag for udarbejdelsen af maximumbudget for egentlige arkæologiske undersøgelser.*

*Vesthimmerlands Museum ønsker at foretage en forundersøgelse på matr. nr. 5q, i alt 10,6 ha.*

#### **4.2.2 Vesthimmerlands Kommune**

Der har været en løbende dialog med Vesthimmerlands Kommune vedr. VVM-Screening samt vedr. vilkår i tilladelsen.

#### **4.2.3 Vesthimmerlands Kommune som vejmyndighed**

Der er ikke indkommet bemærkninger fra Vesthimmerlands Kommune som vejmyndighed.

### **4.3 Partshøring**

Ansøgningen om råstoffor tilladelse er fremsendt til følgende naboer:

- Kaj Sørensen, Dammergårdsvej 66, Foulum, 9640 Farsø
- Frode Odberg, Svingelbjergvej 17, 9640 Farsø
- Gertrud Marie Mogensen, Svoldrupvej 28, 9640 Farsø
- Jens Aage Frederiksen, Svoldrupvej 34, 9640 Farsø
- Jens Andersen, Svoldrupvej 36, 9640 Farsø
- Søren Christian Sørensen, Svoldrupvej 39, 9640 Farsø
- Jens Ole Christensen, Overvejen 27, Vognsild, 9640 Farsø
- Finn Støttrup, Svingelbjergvej 54, Svingelbjerg, 9640 Farsø
- Lilly Mølbæk Pedersen, Svingelbjergvej 57, Svingelbjerg, 9640 Farsø
- Morten Erik Korreborg, Svingelbjergvej 61, Svingelbjerg, 9640 Farsø
- Karl Brian Nielsen, Svingelbjergvej 63, Svingelbjerg, 9640 Farsø
- Hans Peter Hansen, Svingelbjergvej 69, Svingelbjerg, 9640 Farsø
- Laurits Lingaard Nielsen, Mølhøjvej 52, Svingelbjerg, 9640 Farsø
- Peter Bach, Overvejen 9, Svoldrup, 9640 Farsø

Der er indkommet skriftlige indlæg fra følgende:

Søren Christian Sørensen

Jeg vil gerne henvise til J. nr.: 05.02.01P19 fra 2005, under afsnittet Reetablering af den eksisterende vej under punktet Tidsplan og garanti, så havde 7ab jo allerede været reetableret i oktober 2007.

Jeg var personlig idemanden bag den placering af vejforbindelsen til Svoldrupvej som den er i dag, da den sikrede flest naboer mod gener fra den tunge trafik til grusgraven.

Vejen har skel op til min jord, og jeg blev i sin tid lovet planter til et tre rækker læbælte, og at skellet ville blive stensat. I forbindelse med udgravningen af vejen blev der rodet en del af jorden på min side af skel, her blev jeg lovet at der blev fyldt jord på, dette skete dog kun delvist, og endda med jord forurennet med Bjørneklo.

Jeg har to gange talt med Jan Sylvestersen, hvor jeg har påtalt at vejen breder sig da stensætningen ikke er noget værd, og ikke bliver respekteret af deres egen gummigedsfører og lastbiler der køre til graven. Jeg har også begge gange bedt ham om at de ikke vender gummigeden ind over mit skel.

Knud Erik Hansen fra Vesthimmerlands kommune fortalte mig engang, at der findes regler for hvordan man anlægger sådan en privat fællesvej, noget med en meter fra skel og en afvandingsgrøft?

Med hensyn til vedligeholdelse af vejen - er der en øvre grænse for hvor meget man må fylde på? Da dette er medårsag til at vejen breder sig og stenene har flyttet sig 1 til 2 meter over imod og ind over mit skel.

Jeg synes jo nok det ville være passende, hvis Jysk Stenindustri A/S får vist at de evner at afslutte de første etaper før de går videre, hvad skal vi ellers med de løfter og garantier der er givet hen af vejen, og nogle af dem er da heller ikke er blevet overholdt.

Lilly Mølbæk Pedersen

Lilly Mølbæk Pedersen har stillet en masse spørgsmål i forbindelse med sagen. Lilly M. Pedersen vil gerne have, at der etableres en 100 meter zone til hendes bolig, hvor der ikke må graves og at der etableres en høj vold indenfor zonen.

#### **4.4 Høring af Vesthimmerlands Kommune i henhold til §10a vilkår til efterbehandling**

Vesthimmerlands Kommune har indsendt følgende bemærkninger til vilkår for efterbehandlingen:

Side 4. Man skriver normalt habitatområde nr. I dette tilfælde nr. 30.

Side 5 og 16. Ved en ændring af vandforsyningsloven i 2010 blev indvindingstilladelser forlænget ind til Vandplanen er vedtaget. Det er den endnu ikke, så tilladelsen er stadig gældende.

Side 23. I 2013 er der indberettet en vandindvinding på 104.000 m<sup>3</sup> altså en væsentlig overskridelse.

Side 33. Bilag B. Tekst på kortbilaget. **Det sydlige skovområde** er ændret til registreret beskyttet hede. **Adgangsvej**. Vejen rundt om råstofgraven er adgangsvej til ejendommene øst for graveområdet. Adgangsvejen til råstofgraven er det lige vejstykke på matr.nr 7y, der udmunder mellem 7ab og 6n. Der er byttet rundt på **6n og 6g** på kortbilaget.

#### **4.5 Ansøger**

Udkast til tilladelse er sendt i høring ved ansøger i henhold til forvaltningslovens §19. Der er fremkommet følgende bemærkninger fra ansøger:

På side 23 pkt. 4.1 står der at Vesthimmerlands Kommune har modt. vor ansøgning d. 10/9-2014 - men det var altså d. 10/9-2013.

På side 24/25 pkt. 4.3 Partshøring, Der er medtaget det skriftlige indlæg som er kommet fra Søren Christian Sørensen, men bør vor kommentar (sendt pr. mail 15/8-14) til indlægget ikke også nævnes i udkastet ?

Vedr. Adgangsvej

Vi har kigget i vore papirer, og der står at vejen må anlægges i en bredde på 7 m og kørebanen ca. 5 m. Der står tilsyneladende ikke noget om en meter fra grøft og afvandingskanal.

Vi har henstillet til gedeføren, at han skal vende ud på asfaltvej - han bekræfter dog at han kun har vendt på græsarealet før marken og at han ikke har været inde over afgrøderne.



Vedr. Vejen gennem grusgraven

Vi har tidligere talt med kommunen om, at vi ikke kunne reetablere den vej i 2007 - for det er afhængigt af afsætningen af råstofferne - og dermed flytning af anlægget. Og det var kommunen indforstået med.

Det er svært at sætte nøjagtig tid på hvornår vi er klar til at reetablere vejen - men vi holder dog vejen i fin stand for naboerne, både hvad angår vejgrus og snerydning.

## 5. Regionens behandling af sagen

### 5.1 Råstofplanen

Det ansøgte areal ligger ved Farsø indenfor udlagt område i råstofplanen. Ifølge Råstofplan 2012 for Region Nordjylland, er udlagt til indvinding af sand, sten og grus. Råstofferne indenfor området skal udnyttes og oparbejdes optimalt i overensstemmelse med deres kvalitet.

### 5.2 Planloven – VVM-bestemmelserne<sup>14</sup>

Projektet er vurderet til at høre under planlovens regler om VVM-pligt, jf. bekendtgørelse nr. 764 af 23. juni 2014 om vurdering af visse offentlige og private anlægs virkning på miljøet (VVM) i medfør af lov om planlægning.

Region Nordjylland har derfor udført en såkaldt VVM-screening, der skal tilvejebringe nødvendig viden til afgørelse af, hvorvidt et givent anlæg er VVM-pligtigt. Indvinding af sand, grus og sten er opført under bekendtgørelsens bilag 2, pkt. 2a, hvorfor det skal vurderes om indvindingen kan have væsentlig indvirkning på miljøet.

Herudover er projektet ligeledes omfattet af bilag 2, punkt 1d nyplantning og rydning af skov med henblik på omlægning til anden arealudnyttelse. Som hovedregel anser man således et areal for at være skov, hvis det er bevokset med træer, som danner eller indenfor et rimeligt tidsrum ville danne sluttet skov af højstammede træer, og hvis det som hovedregel er større end 0,5 ha og mere end 20 m bredt. Der er ansøgt om at rydde 2 skovområder med et samlet areal på ca. 0,8 ha.

Region Nordjylland har på baggrund af VVM-screeningen – som er vedlagt som bilag C – afgjort, at gennemførelsen af den ansøgte aktivitet ikke antages at kunne få væsentlig indvirkning på miljøet på grund af dets art, dimension og placering. Projektet er derfor **ikke** VVM-pligtigt. Det betyder, at der **ikke** skal udarbejdes en VVM-redegørelse.

### 5.3 Kommuneplan og lokalplan

Området er medtaget som råstofindvindingsområde i Kommuneplanen for Vesthimmerlands Kommune. Området er endvidere udlagt som naturområde. Der er i Kommuneplanen ikke angivet retningslinier specifikt for efterbehandling af råstofgrave.

Der er dog angivet følgende retningslinier for områder udlagt som naturområde:

**7.3.1 I naturområder skal arealinddragelse til byudvikling og rekreative anlæg gennemføres på en sådan måde, at der tages hensyn til naturinteresserne.**

**7.3.2 I naturområder kan der ske en ændret arealanvendelse til fremme af friluftslivets udfoldelsesmuligheder, jordbrugets produktionsinteresser eller råstofindvinding under den forudsætning, at ændringen ikke fjerner grundlaget for opretholdelse af naturområdets værdier.**

**Redegørelse 7.3.1:** Naturområderne er ikke en forbudszone for arealinddragelse til byudvikling og rekreative anlæg. Der er fortsat mulighed for at udvikle områderne under forudsætning af, at arealinddragelsen fastholder og gerne forbedrer det nuværende naturindhold. Generelt vil tilladelse til byggeri, anlæg eller ændring i arealanvendelsen i de særlige naturområder bero på en konkret vurdering af de konkrete forslag.

Byudvikling og lignende skal tage hensyn til interesserne i det åbne land. Af hensyn til naturinteresserne bør byudvikling ikke ske på arealer, der indeholder et righoldigt og varieret plante- og dyreliv eller rummer

---

<sup>14</sup> Bekendtgørelse om vurdering af visse offentlige og private anlægs virkning på miljøet (VVM) i medfør af lov om planlægning, bekendtgørelse nummer 764 af 23. juni 2014.

særlige kulturhistoriske træk, medmindre det kan godtgøres, at byudvikling ikke kan ske uden inddragelse af sådanne lokaliteter, jf. retningslinje [1.2.2](#) - Planlægning af byudvikling.

Det er især beskyttede naturtyper og kulturhistoriske lokaliteter, der skal tages hensyn til ved planlægning af byudvikling mv. Sådanne lokaliteter forekommer både i jordbrugs- og i naturområderne, men vil normalt være hyppigere i de sidstnævnte områder.

**Redegørelse 7.3.2:** Naturområderne er ikke en forbudszone for ændret arealanvendelse i forbindelse med friluftsliv, jordbrug og råstofindvinding. Der er fortsat mulighed for at ændre naturområdernes arealanvendelse under forudsætning af, at arealinddragelsen fastholder og gerne forbedrer det nuværende naturindhold. Generelt vil tilladelse til byggeri, anlæg eller ændring i arealanvendelsen i de særlige naturområder bero på en konkret vurdering af de konkrete forslag.

Ved ændret arealanvendelse i naturområder skal der tages hensyn til den landskabelige indpasning. Retningslinjen åbner dog mulighed for, at naturområderne kan inddrages, hvor andre placeringsmuligheder ikke er brugbare. Der er bl.a. mulighed for etablering af råstofgrave, hvis det ikke strider imod hensynet til naturinteresserne.

I naturområderne må udvidelser af husdyrbrug ikke forringe tilstanden af landskab, beskyttede naturtyper og de særlige kulturtræk, der findes i områderne. Den konkrete vurdering af konsekvenserne af en husdyrudvidelse foretages i selve sagsbehandlingen.

Det vurderes, at aktiviteten og den efterfølgende efterbehandling af området er i overensstemmelse med Kommuneplanen. Der er ikke vedtaget en lokalplan for området.

## 5.4 Grundvand

Indvinding af grundvand til vask eller vådsortering af råstoffer kræver en særskilt tilladelse, som meddeles af Vesthimmerlands Kommune, tilladelsen skal søges særskilt ved kommunen. Det samme forhold gør sig gældende ved en evt. bortpumpning af grundvand.

Der er den 21. december 2006 udstedt en vandindvindingstilladelse af det tidligere Nordjyllands Amt, tilladelsen var gældende til den 31. december 2011 og skal fornyes af Vesthimmerlands Kommune.

Virksomheden ønsker ikke tilladelsen udvidet.

Området er udlagt med almindelig drikkevandsinteresse og udenfor indvindingsopland til vandværket.

Der er Ca. 600 meter syd for råstofindvindingsområdet placeret en vandværksboring og indvindingsopland til vandværket ligger vest for boringen. Grundvandsstrømningen for det primære grundvandsspejl er syd for råstofgraven mod sydøst væk fra indvindingsoplandet til vandværket.

Grundvandsstrømningen nord for graven er mod nord. Den nærmeste enkeltindvinder ligger i en afstand af ca. 500 meter nordøst for arealet.

Vesthimmerlands Kommune, som er myndighed i forhold til vandforsyningsloven, har vurderet, at det i dette tilfælde er af underordnet betydning, hvorvidt der graves til 1 eller 2 meter over grundvandsspejlet.

Med udgangspunkt i ovenstående samt med bemærkningerne fra Vesthimmerlands Kommune vurderer administrationen, at udvidelse af gravedybden med én meter til kote 21 er uden betydning for grundvandsinteresserne i området.

## 5.5 Natur og landskab

Der er foretaget en screening af specielle arter og typer af natur for de 2 skovarealer på matr. nr. 5q.

Screeningen af det nordlige skovområde har vist, at der her findes en blandingsskov med løv- og nåletræer, som rummer en moderat artsrig urtevegetation. Ved screeningen af området er der ikke registreret

sjældne eller beskyttede plante- og dyrearter, herunder heller ikke bilag 4-arter på EF-habitatdirektivet og arter på den danske rødliste.

Screeningen af det sydligste skovområde har vist, at der findes en del plantearter, som er typisk for tørre hedearealer, og området er af den uvildige ekspert vurderet til at være omfattet af Naturbeskyttelseslovens §3. Området har således betydelig karakter af en lav og tør hedebakke, som er groet til med løvtræer, især med almindelig eg. Ved screeningen er der ikke registreret sjældne eller beskyttede plante- og dyrearter, herunder heller ikke bilag 4-arter på EF-habitatdirektivet og arter på den danske rødliste. Området er ændret til registreret beskyttet hede.

Vesthimmerlands Kommune har lavet en vejledende §3 registrering af det sydlige skovområde. Virksomheden kan søge om dispensation ved Vesthimmerlands Kommune til at grave på arealet.

Der er stillet vilkår om at i tilfælde af at der opnås dispensation fra §3 kan arealet udnyttes til råstofgravning. En eventuel ansøgning skal sendes til Vesthimmerlands Kommune.

Herudover er der et mindre vandhul 90 m. fra det nuværende indvindingsområde, der vil ikke graves tættere på i forbindelse med udvidelsen af området. Det forventes derfor ikke, at udvidelsen af området vil få påvirkning for vandhullet.

En fredet gravhøj nord for matr. nr. 5q kræver dispensation fra naturbeskyttelseslovens §18. I tilfælde af at virksomheden kan opnå dispensation fra beskyttelseslinien kan arealet udnyttes til råstofgravning ellers fastholdes der en 100 meters beskyttelseslinie til gravhøjen.

Der er ikke nogen udpegning med særlig landskabelig værdi, geologisk værdifuld område eller værdifuldt kulturmiljø.

I henhold til Vesthimmerlands Kommune fremstår det af landskabskarakteranalysen, at området er en del af 1E-6 FARSØ MORÆNELANDSKAB OG HEDESLETTE. Det fremgår endvidere af karakteranalysen, at området er et småbakked dødislandskab, hvor karakteren er tydelig i det småbakkede landskab med mange lavninger, læhegn og småbeplantninger. Landskabskarakterens oprindelse fremstår tydeligt flere steder, og de steder, som har været sværere at dyrke på grund af terrænet, fremstår som småbeplantninger. Dermed følger arealanvendelsen naturgrundlaget. Områderne vurderes til at være karakteristiske. Fokuset i området er beplantning, læhegn samt manglende vedligeholdelse af samme, hvorfor disse bør sikres i forbindelse med reetablering af området.

Der er desuden flere fortidsminder i området. Disse bør inddrages i forbindelse med overvejelserne omkring reetablering af området.

## **5.6 Miljømæssige forhold**

Der er i høringsperioden indkommet et hørings svar vedr. støj fra råstofgraven, der henvises til punkt 5.6.1.

### **5.6.1 Støj**

Miljøstyrelsen er af den principielle opfattelse, at vilkår om støj fra grusgrave bør fastsættes med udgangspunkt i Vejledning fra Miljøstyrelsen nr. 5/1984, "Ekstern støj fra virksomheder", områdetype 3 - "Blandet bolig- og erhvervsbebyggelse, centerområder".

Støjniveauet måles som det energiækvivalente, korrigerede, A-vægtede lydtryksniveau, Lr. Der er med ansøgningen ikke indsendt en beregning om støj fra råstofgraven.

Region Nordjylland antager, at de af Miljøstyrelsen anbefalede støjgrænser næppe kan overholdes for alle bebyggelsers vedkommende på alle tidspunkter i en råstofgravs driftsfase. Det kan derfor i et vist omfang være nødvendigt - i for eksempel anlægsfasen, når indvinding foregår tæt på enkelte bebyggelser eller når efterbehandlingen foregår - at acceptere et højere støjniveau end de nævnte grænsevæ-

dier. Det vil dog kun være indenfor nærmere bestemte tidsrum - og der vil maksimalt kunne accepteres et støjniveau på 60 dB (A), som svarer til, hvad der normalt accepteres i erhvervs- og industriområder med forbud imod generende virksomheder.

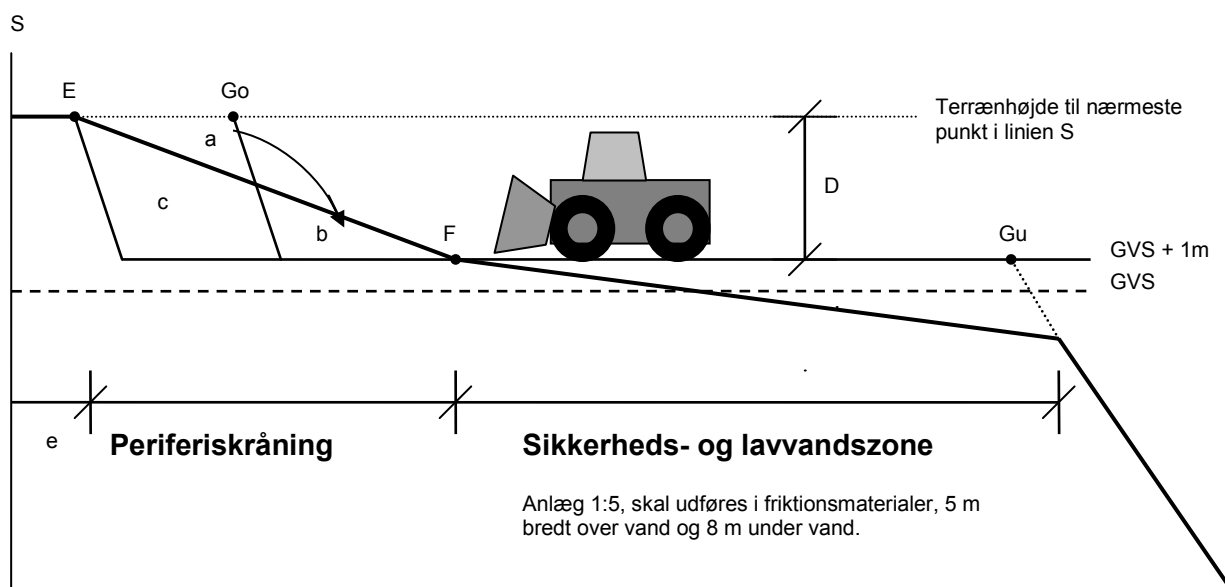
De fastsatte støjvilkår fremgår af afsnit 2.1.6

Det vurderes, at disse støjgrænser kan overholdes med de fastsatte vilkår om støjdæmpning om 100. meter zone til nærmeste boligbebyggelse til matr. nr. 5q samt ved etablering af en vold indenfor zonen. Hvis det ved en støjberegning kan påvises, at støjgrænsen kan overholdes, kan volden udelades.

### 5.6.2 Graveafstande og periferiskråninger

Formålet med at fastsætte mindste tilladelige graveafstande er at sikre, at indvinderen ikke uagtsomt kommer til at grave så tæt på graveområdet ydre grænse, at de nødvendige råstoffer til at udføre de planlagte periferiskråninger mangler eller at der påføres bygningsanlæg m.m. skader

Graveafstande for nærmere angivne strækninger af grusgravens periferiskråninger tager udgangspunkt i de i ansøgningen angivne gravedybder og koter, men skal i de konkrete situationer tilpasses de virkelige forhold.



#### Principskitse for graveafstande og periferiskråninger

På skitsen er

- S graveområdets ydre grænse, jf. deklarationsridset.
- Go mindste tilladelige graveafstand fra S ved gravning over grundvandsspejlet (GVS).
- Gu mindste tilladelige graveafstand fra S ved gravning under GVS.
- e afstanden fra skellinien S til efterbehandlingslinien E (normalt 2 m).
- D gravedybden regnet vandret fra S indtil 1 m over højeste GVS (grundvandsstand).

A periferiskråningens anlæg.

$$Go = e + (\frac{1}{2} \times D \times A)$$

Formlen er udarbejdet med det formål, at der altid skal være materialer nok til at efterbehandle skråningerne.

A er et udtryk for skråningens hældning. For eksempel er anlæg 3 det samme som hældning 1:3, og måles som 3 dele vandret i forhold til 1 del lodret.

Det forventes, at der med de fastsatte afstandskrav og skråningshældninger vil være materiale nok til efterbehandling af skråningerne.

### 5.6.3 Indskiftning

Ved indskiftning forstås indvinding af materiale fra feltet b, a og c, (se ovenstående principskitse) med efterfølgende opfyldning af råstoffer af dårlig kvalitet fra grusgraven i feltet c og b. Indskiftning må ikke ske i midlertidige periferiskråninger mod naboarealer beliggende i regionalt graveområde, hvor kommende råstofindvinding er sandsynlig.

Der er ikke søgt om at foretage indskiftning af materialer men i stedet om at lade skråningerne stå ubehandlet uden muldpålæg, hvilket vurderes at give en mere særpræget natur for området.

Der er stillet vilkår om, at terrænhældningerne skal tilpasses de 2 veje som skal reetableres i området, hvoraf den ene er en markvej.

## 5.7 Udkast til efterbehandlingsplan

Der er stillet vilkår til indhold af grave- efterbehandlingsplanen, der er endvidere stillet vilkår om at planen skal være dækkende for hele området. Der henvises desuden til regionens vejledning "Udarbejdelse af grave- og efterbehandlingsplaner - i forbindelse med råstofindvinding", udarbejdet af Region Nordjylland.

Der er ikke indsendt et udkast til en grave- og efterbehandlingsplan, men der er stillet vilkår om, at dette skal ske, inden der gives igangsættningstilladelse til udvidelsen af område til råstofindvinding.

Grave- og efterbehandlingsplanen skal som minimum indeholde følgende:

- l. Graveplan – mindst i målforhold 1:2.000.
- m. Efterbehandlingsplan – mindst i målforhold 1:2.000.
- n. Grænsen for efterbehandling, som skal vises, fremgår af afsnit "**Omfanget af retten til at indvinde**", mens grænsen for gravning skal fastlægges i grave- og efterbehandlingsplanen.
- o. Et snit med områdets profil i målforhold 1:500 eller 1:1.000. Højdemål bør vises fem gange større end de vandrette mål. Snittet skal vise det nuværende og det fremtidige terræn i forhold til skel og grænserne for efterbehandling og gravning. Gravedybden skal også vises.
- p. Grænsen for efterbehandling fremgår af afsnit ?, medens grænsen for gravning skal fastlægges i grave- og efterbehandlingsplanen. Grænsen for gravning skal sikre, at der er tilstrækkelige materialer til rådighed ved efterbehandlingen. Der skal beregnes, hvor meget overjord der er til rådighed for opbygning af skråningsanlæggene, hvorved neddozering af regulære materialer evt. kan reduceres og gravegrænsen derved kan fastlægges nærmere grænsen for efterbehandling.
- q. Gravning og efterbehandling skal foregå i etaper.
- r. Indvinder skal oplyse, hvor stort et areal, der ønskes afkrømt, når indvindingen er størst.
- s. Graveretning skal vises.
- t. Adgangen til området, hvor indvindingen skal ske, skal vises og den omlagte private fællesvej skal vises..
- u. Placering af produktionsanlæg, lagerplads, tankanlæg samt depoter for overjord og muld skal fremgå af planen. Placeringen skal ske inden for grænsen for efterbehandling.
- v. Oplysninger om skrænthældning.

### 5.7.1 Efterbehandling til sø

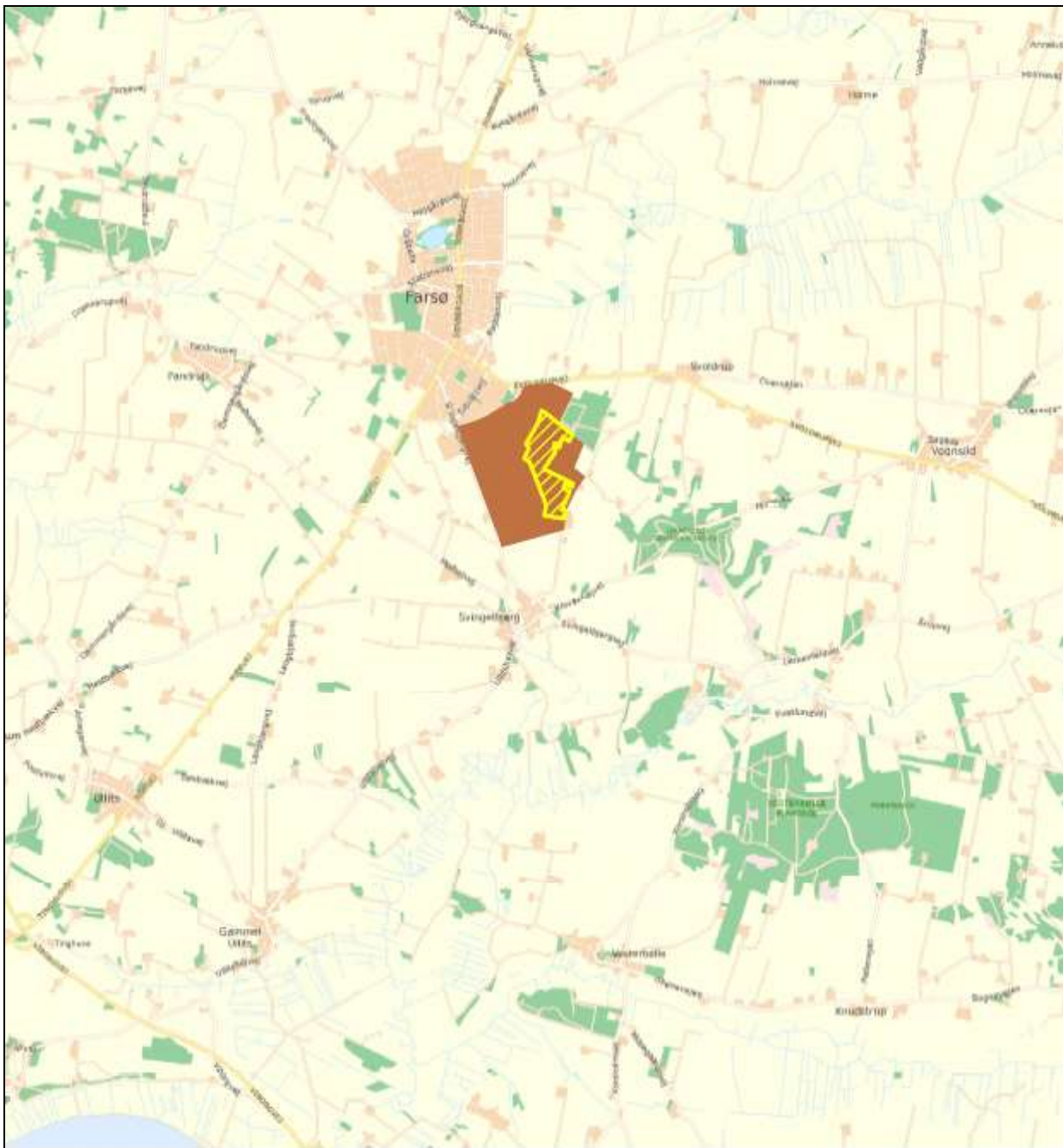
Der var i tidligere tilladelse stillet vilkår om, at der skulle etableres en sø på arealet, det har dog vist sig, at der ikke som forventet står vand i graven og at vandet naturligt kan nedsive fra arealet. Vilkår om etablering af sø er derfor udeladt som ansøgt.

## **5.8 Region Nordjyllands samlede vurdering**

Det er Region Nordjyllands vurdering, at der med de stillede vilkår til miljø, efterbehandling mv. er taget højde for de interesser og nabohensyn, der skal ske i området.



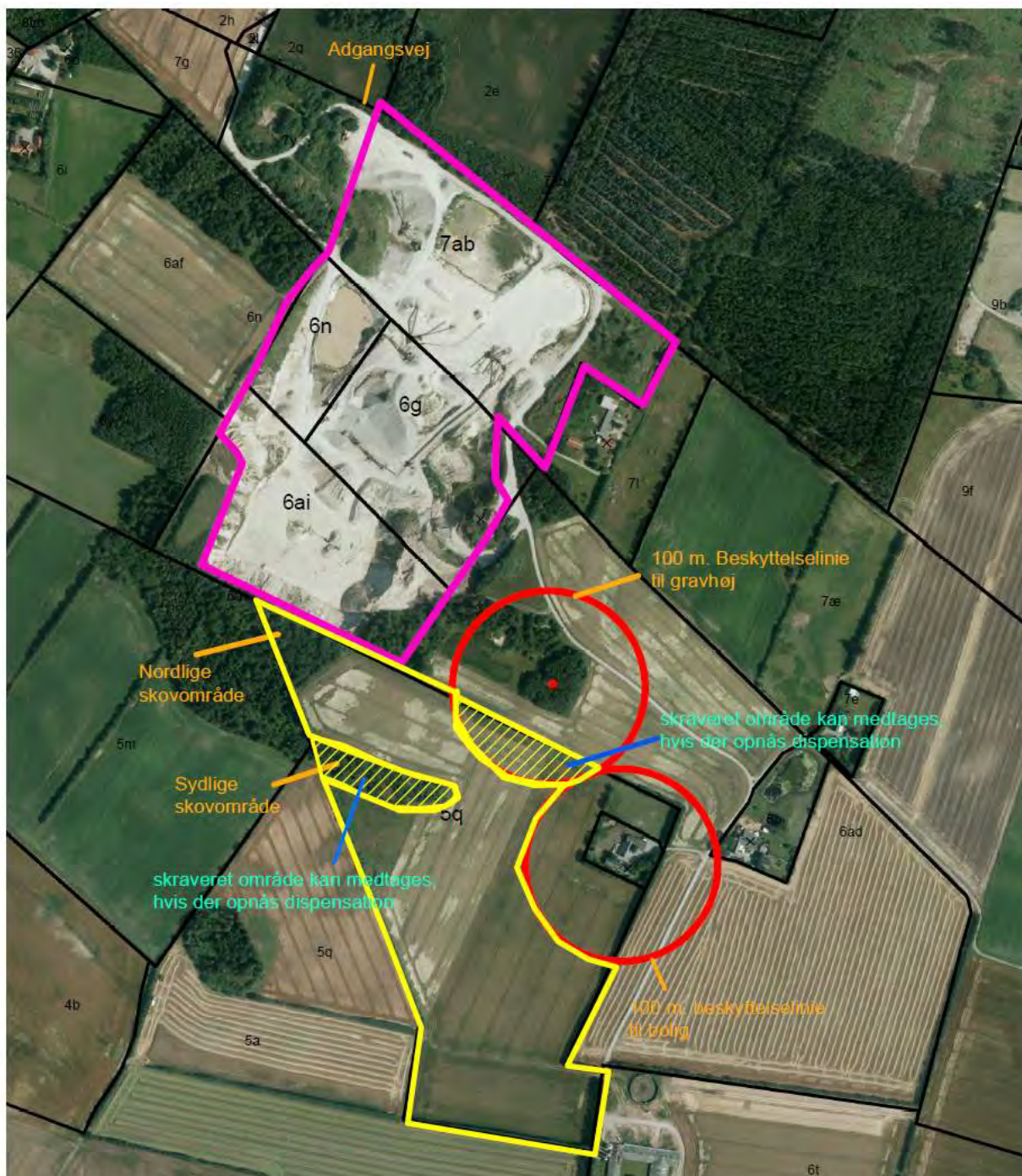
Bilag A: Oversigtskort i målforhold 1:50.000



	Udlagt graveområde i Råstofplan 2012	Sagsnr: 2014-006992
	Område omfattet af ansøgning til råstofindvinding	Kort: Bilag Bilag A
		Måle: 1:50.000
		Udført af: Gitte Østergaard Sørensen
		Dato: 28-08-2014
		Udført af Kort og Matrikelstyrelsens kort/flyfotoafsnit er gengivet med Kort- og Matrikelstyrelsens tilladelse. Kort- og Matrikelstyrelsen 1902/kd/96.1029 20002006 © COWI



Bilag B: Luftfoto i målforhold 1:5.000



 Eksisterende tilladelser Matr. nre 7ab, 6g, 6n, 6ai, Svingelbjerg By, Svingelbjerg	Journ. nr: 2014-006992	
	Kort:	Bilag: Bilag B
 Udvidelse af tilladelse. Matr. nr. 5q Svingelbjerg By, Svingelbjerg.	Mål: 1:5.000	
	Udf. af: Gitte Østergaard Sørensen	
 REGION NORDJYLLAND		Dato: 27-08-2014      Rev.: <small>Udsnit af Kort og Matrikelstyrelsens kort-flyvefotografier er gengivet med Kort- og Matrikelstyrelsens tilladelse. Kort- og Matrikelstyrelsen 1992.kd.86.1029 DDO2006 © COWI.</small>

## Bilag C: VVM-screening

Basisoplysninger	Tekst
<p>Projektbeskrivelse (kan vedlægges)</p>	<p>Der er ansøgt om tilladelse til at indvinde råstoffer på ejendommen, Svoldrupvej 42-44, 9640 Farsø, matrikelnummer nr. 5q, 6ai, 6g 6n og 7ab Svingelbjerg By, Svingelbjerg.</p> <p>Det ansøgte graveareal udgør 24,6 hektar, se Bilag A og B til indvindingstilladelsen.</p> <p>Ansøgningen kan deles i 2, hvoraf den ene del drejer sig om ansøgning om udvidelse af eksisterende indvindingsområde med råstofindvinding på matr. nr. 5q Svingelbjerg By, Svingelbjerg. Der ønskes endvidere at grave 1 meter dybere i forhold til tidligere tilladelser for hele området, der er tale om gravning over grundvandsspejlet.</p> <p>Herudover, er der ansøgt om ændring af efterbehandlingsvilkår. Efterbehandlingen af de arealer, hvor der hidtil har været gravet råstoffer er endnu ikke gennemført. Det drejer sig om matriklerne 7ab, 6g, 6n og 6ai Svingelbjerg By, Svingelbjerg. Årsagen til den manglende efterbehandling skyldes ifølge ansøger, at dele af de tidligere gravede arealer, stadig benyttes til oparbejdningsanlæg. Herudover er adgangsvejen til råstofgraven beliggende i den nordlige ende af råstofgraven.</p> <p>Det tidligere Nordjyllands Amt har udstedt tre tilladelser til råstofindvinding for området. Tilladelse er udstedt i årene 2001, 2004 og 2006, og de omfatter matriklerne 7ab, 6g og 6n samt 6ai Svingelbjerg By, Svingelbjerg. Disse områder er stort set færdiggravet, men mangler fortsat efterbehandling.</p> <p>Ansøger har søgt om, at der sker en ændring til vilkår for skrænthældningerne. Vilkåret er for hovedparten af skrænterne i de gældende tilladelser fastsat til at have en hældning på 1:7. Virksomheden ønsker for matr. nr. 7ab en skrænthældning på 1:6 og for de øvrige matrikler en stejlere skråning, med hældning op til 1:1 uden muldpålæg. Der er i tidligere tilladelser stillet vilkår om etablering af en sø på matr. nr. 6g og 6n Svingelbjerg By, Svingelbjerg. Det er af det tidligere Nordjyllands Amt vurderet, at dette var en nødvendighed, da der ikke kunne skabes naturligt afløb fra råstofgravens bund. Ansøger har oplyst, at der ikke er grundlag for at etablere en sø, da der ikke har været problemer med, at vandet samler sig i bunden af graven. Ansøger er dog villig til at etablere søen, men vurderer, at den vil stå uden vand.</p> <p>Der forventes en årlig indvinding på 160.000 m<sup>3</sup> sand, sten og grus primært til betonindustrien.</p> <p>Der ansøges om tilladelse til gravning indtil 2024.</p> <p>Arealet ønskes efterbehandlet til henholdsvis jordbrugsmæssig drift samt til naturformål.</p> <p>Oplysninger om maskinpark, der er angivet Powerscreen 1400 sorteranlæg, transportbånd, Nordberg kegleknuser, Volvo L 180 E gummihjulsleser. Der vil blive foretaget, tørsortering, vådsortering, knusning og densitetssortering jig.</p> <p>Der forventes et årligt forbrug af dieselolie på ca. 50.000 liter.</p> <p>Oplysninger om Brændstoftanke, stationære og mobile anlæg, der er oplyst at der er 2 dieseltanke, et stk. placeret ved bygning på ejendommen på 5900 l., placeret i en container samt et stk. dieseltank påhæftet Powerscreen 1400 sorteranlægget på 1000 liter.</p> <p>Der benyttes vand fra boring samt genbrugsvand, 48 m<sup>3</sup> pr. time svarende til ca. 50.000 m<sup>3</sup> pr. år. Der er medsendt kopi af tilladelse til vandindvinding samt bortledning.</p> <p>Der forventes ikke, at der sker bortledning af vand fra graven.</p> <p>Ansøger har oplyst, at der ikke oplagres olie- og kemikalieaffald, der er ekstern service på maskinerne. Enten medtager serviceteknikkerne affaldet når de udfører service på maskinerne ellers bringes affaldet til virksomhedens hovedafdeling i Ikast, hvor man har en aftale med ABAS Miljøservice.</p> <p>Der ønskes at benytte den adgangsvej, som allerede er etableret.</p> <p>Driftstiderne er opgivet til at være fra kl. 6.00-18.00 mandag-fredag samt 7.00-14.00 om lørdagen, dette gælder for gravemaskiner, transportanlæg og oparbejdningsanlæg og for udlevering, læsning og kørsel indenfor virksomhedens område.</p> <p>VVM-screeningen gælder kun for udvidelsen samt de ansøgte ændringer.</p>

<p>Navn, adresse, telefonnr. og e-mail på bygherre</p>	<p>Ansøger:          Jydsk Stenindustri A/S, Lysholt Alle 4, 7430 Ikast          Telefon: 86870740 / 40182666          Mail.: jsi@jydsk-stenindustri.dk</p>
<p>Navn, adresse, telefonnr. og e-mail på kontaktperson</p>	<p>Jan Sylvestersen (Jydsk Stenindustri A/S, Lysholt Alle 4, 7430 Ikast)          Telefon: 86870740 / 40182666          Mail.: jsi@jydsk-stenindustri.dk</p>
<p>Projektets adresse, matr. nr. og ejerlav</p>	<p>Svoldrupvej 42-44, 9640 Farsø          Matr. nr. 5q, 6ai, 6g, 6n og 7ab Svingelbjerg By, Svingelbjerg</p>
<p>Projektet berører følgende kommune eller kommuner          (omfatter såvel den eller de kommuner, som projektet er placeret i, som den eller de kommuner, hvis miljø kan tænkes påvirket af projektet)</p>	<p>Vesthimmerlands Kommune</p>
<p>Oversigtskort i målestok 1:50.000</p>	<p>Ikke medsendt ansøgningen. Se kortbilag A og B.</p>
<p>Kortbilag i målestok 1:10.000 eller 1:5.000 med indtegning af anlæget og projektet (vedlægges dog ikke for strækingsanlæg)</p>	<p>Målestok angives:</p>

Forholdet til VVM reglerne	Ja	Nej	
Er projektet opført på bilag 1 til denne bekendtgørelse		X	Hvis ja, er der obligatorisk VVM-pligtigt.  Angiv punktet på bilag 1:
Er projektet opført på bilag 2 til denne bekendtgørelse	X		Hvis ja, angiv punktet på bilag 2  2a, råstofindvinding fra åbne brud samt tørvegravning  1d, nyplantning og rydning af skov med henblik på omlægning til anden arealudnyttelse.

Projektets karakteristika	Tekst
<p>1. Hvis bygherren ikke er ejer af de arealer, som projektet omfatter angives navn og adresse på de eller den pågældende ejer, matr. nr. og ejerlav</p>	<p>Laurits Nielsen, Mølhøjvej 52, 9640 Farsø, Matr. nr.5q  Niels Jørgen Nør, Hestbækvej 255, 9640 Farsø, Matr. nr. 6ai  A/S Ikast Betonvarefabrik, Lysholt Allé 4, 7430 Ikast, Matr. nr.6g, 6n og 7ab</p>
<p>2. Arealanvendelse efter projektets realisering</p> <p>Det fremtidige samlede bebyggede areal i m<sup>2</sup></p> <p>Det fremtidige samlede befæstede areal i m<sup>2</sup></p>	<p>Jordbrugsmæssig drift og naturformål.</p> <p>Der er tale om 24,6 ha landbrugsjord, der er/vil blive inddraget til råstofindvinding, 10,6 ha ønskes nu taget i brug til råstofindvinding.</p>
<p>3. Projektets areal og volumenmæssige udformning</p> <p>Er der behov for grundvandssænkning i forbindelse med projektet og i givet fald hvor meget i m</p> <p>Projektets samlede grundareal angivet i ha eller m<sup>2</sup></p> <p>Projektets bebyggede areal i m<sup>2</sup></p> <p>Projektets nye befæstede areal i m<sup>2</sup></p> <p>Projektets samlede bygningsmasse i m<sup>3</sup></p> <p>Projektets maksimale bygningshøjde i m</p>	<p>Der er ikke behov for grundvandssænkning i forbindelse med projektet.</p> <p>24,6 ha, heraf ansøgning om udvidelse 10,6 ha</p> <p>Ingen bebyggelse.</p> <p>Ingen befæstet areal udover en omlagt vej.</p> <p>Der er ikke umiddelbart behov for yderligere bebyggelse eller tekniske anlæg udover det eksisterende.</p>

<p>4. Projektets behov for råstoffer i anlægsperioden</p> <p>Råstofforbrug i anlægsperioden på type og mængde:</p> <p>Vand- mængde i anlægsperioden</p> <p>Affaldstype og mængder i anlægsperioden</p> <p>Spildevand – mængde og type i anlægsperioden</p> <p>Håndtering af regnvand i anlægsperioden</p> <p>Anlægsperioden angivet som mm/åå – mm/åå</p>	<p>Der er benyttet råstoffer i forbindelse med anlæggelse af en vej.</p> <p>Der forventes ikke, at den nuværende vandindvindingstilladelse overskrides.</p> <p>Der vil være tale om små mængder af farligt affald i forbindelse med reparation af maskiner og køretøjer.</p> <p>Det forventes ikke, at den nuværende vandafledningstilladelse vil overskrides.</p> <p>Graveperioden forventes at være fra den 1. november 2014- 1. november 2024.</p>
---	---

Projektets karakteristika	Tekst
<p>5. Projektets kapacitet for så vidt angår flow ind og ud samt angivelse af placering og opbevaring på kortbilag af råstoffet/produktet i driftsfasen:</p> <p>Råstoffer – type og mængde i driftsfasen</p> <p>Mellemprodukter – type og mængde i driftsfasen</p> <p>Færdigvarer – type og mængde i driftsfasen</p> <p>Vand – mængde i driftsfasen</p>	<p>Virksomheden indvinder råstoffer, som sælges. Der vil være oplag, som ikke vil være synligt fra offentlig vej.</p> <p>Indvindingsmængden forventes årligt at være på 160.000 m<sup>3</sup>. Stenprocenten &gt; 4mm vil ligge omkring 13. Der vil indvindes:</p> <ul style="list-style-type: none"> <li>• Grus, sandfyld, bundsikringsmaterialer mv.</li> <li>• Stabilt grus</li> <li>• Uspecificeret vejmateriale</li> <li>• Klasse A sand, Klasse P sten og Klasse E, sand og sten</li> </ul> <p>Der vil leveres primært til betonindustrien.</p>



<p>6. Affaldstype og mængder, som følge af projektet i driftsfasen:</p> <p style="padding-left: 100px;">Farligt affald:</p> <p style="padding-left: 100px;">Andet affald:</p> <p style="padding-left: 50px;">Spildevand til renseanlæg:</p> <p style="padding-left: 20px;">Spildevand med direkte udledning til vandløb, sø, hav:</p> <p style="padding-left: 100px;">Håndtering af regnvand:</p>	<p>Der forventes kun at forekomme små mængder af farligt affald i driftsfasen.</p> <p>Der er ikke spildevand til udledning til renseanlæg eller til vandløb, sø eller hav.</p> <p>Regnvand vurderes ikke at være et problem.</p>
---	--

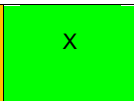
Projektets karakteristika	Ja	Nej	Tekst
7. Forudsætter projektet etablering af selvstændig vandforsyning?		X	Der er tidligere etableret en vandforsyningsboring forbruget forventes ikke at øges.
8. Er anlægget eller dele af anlægget omfattet af standardvilkår? se <a href="http://www.mst.dk/Virksomhed_og_myndighed/Industri/Godkendelse+af+listevirksomheder/Branchebilag/">http://www.mst.dk/Virksomhed_og_myndighed/Industri/Godkendelse+af+listevirksomheder/Branchebilag/</a>		X	Nej
9. Vil anlægget kunne overholde alle de angivne standardvilkår?			Ikke Aktuel
10. Er anlægget eller dele af anlægget omfattet af BREF-dokumenter? Se - <a href="http://www.mst.dk/Virksomhed_og_myndighed/Industri/BAT-+bedst+tilgaengelige+teknik/">http://www.mst.dk/Virksomhed_og_myndighed/Industri/BAT-+bedst+tilgaengelige+teknik/</a>		X	Nej
11. Vil anlægget kunne overholde de angivne BREF-dokumenter?			Ikke aktuel
12. Er anlægget eller dele af anlægget omfattet af BAT-konklusioner? Se - <a href="http://www.mst.dk/Virksomhed_og_myndighed/Industri/BAT-+bedst+tilgaengelige+teknik/">http://www.mst.dk/Virksomhed_og_myndighed/Industri/BAT-+bedst+tilgaengelige+teknik/</a>		X	Nej.

Projektets karakteristika	Ja	Nej	Tekst
13. Vil anlægget kunne overholde de angivne BAT-konklusioner?		X	Ikke Aktuel
14. Er projektet omfattet af en eller flere af Miljøstyrelsens vejledninger eller bekendtgørelser om støj? Se <a href="http://www.mst.dk/Virksomhed_og_myndighed/Stoej/regler_vejledninger/Oversigt_vejledninger/vejledningeroganvisninger.htm">http://www.mst.dk/Virksomhed_og_myndighed/Stoej/regler_vejledninger/Oversigt_vejledninger/vejledningeroganvisninger.htm</a>	X		<b>Støjvejledningen, støj fra virksomheder :</b>  <a href="#">Vejledning: Måling af støj fra virksomheder</a>  <a href="#">Vejledning: Beregning af støj fra virksomheder</a>  <a href="#">Supplement til støjvejledningen</a>  <a href="#">virksomhedsstøj, tillæg juli 2007</a>
15. Vil anlægsarbejdet kunne overholde de vejledende grænseværdier for støj og vibrationer? Se ovenfor	X	(X)	Det forventes ikke i fasen med afrømning af muld og overjord, at de vejledende støjgrænser vil kunne overholdes, men ved etablering af vold og indlæggelse af en beskyttelseszone forventes støjgrænserne ellers at kunne overholdes i driftsfasen.
16. Vil det samlede anlæg, når projektet er udført, kunne overholde de vejledende grænseværdier for støj og vibrationer? Se ovenfor.	X		Se ovenfor punkt 15.
17. Er projektet omfattet Miljøstyrelsens vejledninger, regler og bekendtgørelser om luftforurening? Se <a href="http://www.mst.dk/Virksomhed_og_myndighed/Luft/Luftforurening_fra_virksomheder/luft_fra_virksomheder/vejledninger_og_bekendtgørelser/Vejledninger_og_bekendtgørelser.htm">http://www.mst.dk/Virksomhed_og_myndighed/Luft/Luftforurening_fra_virksomheder/luft_fra_virksomheder/vejledninger_og_bekendtgørelser/Vejledninger_og_bekendtgørelser.htm</a>		X	Nej.
18. Vil anlægsarbejdet kunne overholde de vejledende grænseværdier for luftforurening? Se ovenfor.			Ikke aktuel
19. Vil det samlede anlæg kunne overholde de vejledende grænseværdier for luftforurening? Se ovenfor			Ikke aktuel
20. Vil projektet give anledning til støvgener eller øgede støvgener - I anlægsperioden? - I driftsfasen?	X		Der skal i perioder forventes, at der vil forekomme støvgener fra projekt. Der vil i tilladelsen stilles vilkår om, at disse gener afhjælpes f.eks. ved brug af vand.

Projektets karakteristika	Ja	Nej	Tekst
21. Vil projektet give anledning til lugtgener eller øgede lugtgener <ul style="list-style-type: none"> <li>- I anlægsperioden?</li> <li>- I driftsfasen?</li> </ul>		X	Nej
22. Vil anlægget som følge af projektet have behov for belysning som i aften og nattetimer vil kunne oplyse naboarealer og omgivelserne. <ul style="list-style-type: none"> <li>- I anlægsperioden?</li> <li>- I driftsfasen?</li> </ul>		X	Nej
23. Er anlægget omfattet af risikobekendtgørelsen, jf. bekendtgørelse om kontrol med risikoen for større uheld med farlige stoffer nr. 1666 af 14. december 2006? <a href="https://www.retsinformation.dk/Forms/R0710.aspx?id=13011">https://www.retsinformation.dk/Forms/R0710.aspx?id=13011</a>		X	Nej

Projektets placering	Ja	Nej	Tekst
24. Kan projektet rummes inden for lokalplanens generelle formål? Se <a href="http://kort.plansystem.dk/searchlist.html">http://kort.plansystem.dk/searchlist.html</a>			Ikke aktuel, der findes ingen lokalplan.
25. Forudsætter projektet dispensation fra gældende bygge- og beskyttelseslinjer? Se <a href="http://arealinformation.miljoportal.dk/distribution/">http://arealinformation.miljoportal.dk/distribution/</a>	(X)		Der ligger en gravhøj tæt på matr. nr. 5q, der skal søges dispensation ved Vesthimmerlands Kommune ved overskridelse af den fastsatte 100 meter beskyttelseslinie.
26. Indebærer projektet behov for at begrænse anvendelsen af naboarealer?		X	Nej hovedparten af de tilstødende arealer er dyrket eller beplantet med træer.
27. Vil projektet kunne udgøre en hindring for anvendelsen af udlagte råstofområder? Se <a href="http://arealinformation.miljoportal.dk/distribution/">http://arealinformation.miljoportal.dk/distribution/</a>		X	Nej, projektet sikrer udnyttelse af råstoffer.

28. Er projektet tænkt placeret indenfor kystnærhedszonen? Se <http://arealinformation.miljoportal.dk/distribution/>



Nej

Projektets placering	Ja	Nej	Tekst
29. Forudsætter projektet rydning af skov? (skov er et bevokset areal med træer, som danner eller indenfor et rimeligt tidsrum ville danne sluttet skov af højstammede træer, og arealet er større end ½ ha og mere end 20 m bredt.)	X		<p>Ja ca. 0,8 ha.</p> <p>Der er foretaget en screening af specielle arter og typer af natur på området.</p> <p>Screeningen af det nordlige skovområde har vist, at der her findes en blandingsskov med løv- og nåletræer, som rummer en moderat artsrig urtevegetation. Ved screeningen af området er der ikke registreret sjældne eller beskyttede plante- og dyrearter, herunder heller ikke bilag 4-arter på EF-habitatdirektivet og arter på den danske rødliste.</p> <p>Screeningen af det sydligste skovområde har vist, at der findes en del plantearter, som er typisk for tørre hedearealer, og området er af den uvildige ekspert vurderet til at være omfattet af Naturbeskyttelseslovens §3. Området har således betydelig karakter af en lav og tør hedebakke, som er groet til med løvtræer, især med almindelig eg. Ved screeningen er der ikke registreret sjældne eller beskyttede plante- og dyrearter, herunder heller ikke bilag 4-arter på EF-habitatdirektivet og arter på den danske rødliste.</p> <p>Med baggrund i undersøgelsens resultater vurderer administrationen, at det nordligste område kan inddrages til råstofgravning, mens at det sydligste område skal vurderes nærmere af Vesthimmerlands Kommune med henblik på en §3 registrering i henhold til naturbeskyttelsesloven.</p> <p>I tilfælde af at Vesthimmerlands Kommune vurderer, at det sydlige skovområde skal registreres, som §3-område i henhold til Naturbeskyttelsesloven vil området ikke indgå i tilladelsens graveområde. Omvendt, såfremt kommunen vurderer, at det ikke registreres som §3-område vil området indgå i tilladelsens graveområde.</p>
30. Vil projektet være i strid med eller til hinder for realiseringen af en rejst fredningssag? Se <a href="http://arealinformation.miljoportal.dk/distribution/">http://arealinformation.miljoportal.dk/distribution/</a>		X	
31. Afstanden fra projektet i luftlinje til nærmeste beskyttede naturtype i henhold til naturbeskyttelseslovens § 3? Se			Der er natur på arealet som sandsynligvis skal registreres som §3 område. En fredet gravhøj nord for matr. nr. 5q kræver dispensation fra naturbeskyttelseslovens §18.

<a href="http://arealinformation.miljoportal.dk/distribution/">http://arealinformation.miljoportal.dk/distribution/</a>			Herudover er der et mindre vandhul 90 m. fra det nuværende indvindingsområde, der vil ikke graves tættere på i forbindelse med udvidelsen af området.
32. Rummer § 3 området beskyttede arter og i givet fald hvilke? Se <a href="http://arealinformation.miljoportal.dk/distribution/">http://arealinformation.miljoportal.dk/distribution/</a>		X	Se punkt 29.
33. Afstanden fra projektet i luftlinje til nærmeste fredede område. Se <a href="http://arealinformation.miljoportal.dk/distribution/">http://arealinformation.miljoportal.dk/distribution/</a>			Ca. 50 meter fra gravhøj.
34. Afstanden fra projektet i luftlinje til nærmeste Habitatområde (Natura 2000 områder, fuglebeskyttelsesområder og Ramsarområder). Se <a href="http://arealinformation.miljoportal.dk/distribution/">http://arealinformation.miljoportal.dk/distribution/</a>			Det nærmeste Natura 2000-område Lovns Bredning, Hjarbæk Fjord og Skals Ådal ligger i en afstand på ca. 2. km fra det ansøgte. Projektet forventes ikke at påvirke habitatområdet.
35. Vil det samlede anlæg som følge af projektet kunne overholde kvalitetskravene for vandområder og krav til udledning af forurenende stoffer til vandløb, søer eller havet, jf. bekendtgørelse nr. 1022 af 25. august 2010 <a href="https://www.retsinformation.dk/Forms/R0710.aspx?id=132956">https://www.retsinformation.dk/Forms/R0710.aspx?id=132956</a> og bekendtgørelse nr. 1339 af 21. december 2011? <a href="https://www.retsinformation.dk/Forms/R0710.aspx?id=139396">https://www.retsinformation.dk/Forms/R0710.aspx?id=139396</a> samt kvalitetsmålsætningen i vandplanen? Se <a href="http://www.naturstyrelsen.dk/Vandet/Vandplaner/Offentlig_hoering/">http://www.naturstyrelsen.dk/Vandet/Vandplaner/Offentlig_hoering/</a>	X		Der sker ingen udledning til recipient
36. Er projektet placeret i et område med særlige drikkevandinteresser? Se <a href="http://arealinformation.miljoportal.dk/distribution/">http://arealinformation.miljoportal.dk/distribution/</a>		X	Nej området er udlagt med almindelig drikkevandsinteresse og udenfor indvindingsopland til vandværket. Der er Ca. 600 meter syd for råstofindvindingsområdet placeret en vandværksboring. Indvindingsoplandet til vandværket ligger vest for boringen. Grundvandsstrømningen for det primære grundvandspejl er syd for råstofgraven mod sydøst væk fra indvindingsoplandet til vandværket. Grundvandsstrømningen nord for graven er mod nord. Den nærmeste enkeltindvinder ligger i en afstand af ca. 500 meter nordøst for arealet. Vesthimmerlands Kommune, som er myndighed i forhold til vandforsyningsloven har vurderet, at det i dette tilfælde er af underordnet betydning, hvorvidt der graves til 1 eller 2 meter over grundvandspejlet. Med udgangspunkt i ovenstående samt med bemærkningerne fra Vesthimmerlands Kommune vurderer administrationen, at udvidelse af gravedybden med én meter til kote 21 er uden betydning for grundvandsinteresserne i området.
37. Er projektet placeret i et område med registreret jordforurening? Se <a href="http://arealinformation.miljoportal.dk/distribution/">http://arealinformation.miljoportal.dk/distribution/</a>		X	Nej
38. Kan anlægget påvirke - Historiske landskabstræk - Kulturelle landskabstræk - Arkæologiske værdier/landskabstræk - Æstetiske landskabstræk - Geologiske landskabstræk		X	Der er ikke nogen udpegning med særlig landskabelig værdi, geologisk værdifuld område eller værdifuldt kulturmiljø. Derfor er der ikke umiddelbart nogen væsentlige landskabelige hensyn, som vil blive påvirket.  Det fremstår af landskabskarakteranalysen, at området er en del af 1E-6 FARSØ MORÆNELANDSKAB OG HEDESLETTE. Det fremgår af karakteranalysen, at området er et småbakked dødislandskab, hvor karakteren er tydelig i det småbakkede landskab med mange lavninger, læhegn og småbeplantninger. Landskabskarakterens oprindelse fremstår tydeligt flere steder, og de steder, som har været sværere at dyrke på grund af terrænet,

			<p>fremstår som småbeplantninger. Dermed følger arealanvendelsen naturgrundlaget. Områderne vurderes til at være karakteristiske. Fokuset i området er beplantning, læhegn samt manglende vedligeholdelse af samme, hvorfor disse bør sikres i forbindelse med reetablering af området.</p> <p>Der er desuden flere fortidsminder i området. Disse bør inddrages i forbindelse med overvejelserne omkring reetablering af området.</p>
--	--	--	--

Projektets placering	Ja	Nej	Tekst
38. Er der andre lignende anlæg eller aktiviteter i området, der sammen med det ansøgte må forventes at kunne medføre en øget samlet påvirkning af miljøet (Kumulative forhold)?		N	Nej, der findes ingen andre lignende projekter i området.
39. Vil den forventede miljøpåvirkning kunne berøre nabolande?		X	Projektet har ikke grænseoverskridende karakter.
40. En beskrivelse af de påtænkte foranstaltninger med henblik på at undgå, forebygge eller begrænse væsentlige skadelige virkninger for miljøet?			Der forventes ikke at opstå væsentlige skadelige virkninger for miljøet.

**Bilag D: Udkast til deklaration vedrørende efterbehandling**

Kopi af deklaration, som tinglyses på matrikelnummer 7ab, 6g, 6n, 6ai og 5q, Svingelbjerg By, Svingelbjerg. Samtidig aflyses følgende deklarationer:

- For matr. nr. 6g og 6n, akt nr. G 234
- For matr. nr. 7ab, akt nr. H 49

**Deklaration om efterbehandling**

I forbindelse med råstoffilladelse af 9. oktober 2014 til indvinding af sand, sten og grus på matrikelnummer, 7ab, 6g, 6n, 6ai og 5q, Svingelbjerg By, Svingelbjerg. Vesthimmerlands Kommune.

Tilladelsen er givet efter §7 og §10 i råstofloven. Der er knyttet en række betingelser til tilladelsen, og Region Nordjylland deklarerer her en del af dem:

1. Indvindingen skal være slut inden den 12. oktober 2024.
2. Arbejdet med efterbehandlingen skal begynde så tidligt som muligt og være afsluttet senest den 12. oktober 2024. Der gælder dog følgende tidsfrister:
  - Der skal foretages en efterbehandling af den vestvendte skråning for matriklerne 7ab, 6n/6g samt 6ai. senest den 1. juli 2016. Matr. 6ai skal være efterbehandlet senest den 1. juli 2016. Matr. nr. 7ab og 6g og 6n kan benyttes til materiel og opbevaringsplads indtil råstofindvindingen af matr. nr. 5q er udført med mindre andet fremgår af tilladelsen. Efterbehandlingen af skrånin-gerne for matr. nr. 5q skal foregå løbende

Pligten til at slutte efterbehandlingen indtræder, hvis indvindingen har ligget stille i et år, og omgæn-de hvis tilladelsen bliver kaldt tilbage.

3. Den omlagte vej skal reetableres i forbindelse med efterbehandlingen, det skal ske i overensstem-melse med afgørelse i henhold til vejloven, ny tidsfrist for reetableringen fastsættes til 2024.
4. Den nedlagte markvej på matr. nr. 6ai skal reetableres i henhold til aftale mellem sagens parter og eventuel afgørelse fra vejmyndigheden. Vejen kan flyttes til skel mellem matr. 6g/6n og 6ai
5. Grave- og efterbehandlingsplanen skal følges af indvinderen og ejeren, indtil Region Nordjylland eventuelt har godkendt en revideret plan.

Region Nordjylland kan til enhver tid kræve en ajourført plan forelagt til godkendelse, hvis indvindin-gen og/eller efterbehandlingen ønskes ændret i forhold til den plan, der allerede er godkendt.

Ejeren og brugeren har pligt til at rette sig efter de anvisninger, som Region Nordjylland måtte give, for at udføre alle de arbejder, planen handler om.

6. Der må ikke graves dybere end til kote 21 meter D.V.R.90. Der skal altid være mindst 1 meter urørt materiale over det højeste grundvandsspejl.

Region Nordjylland kan på et hvilket som helst tidspunkt stille krav om, at der skal etableres pejlerør til måling af grundvandsspejlets beliggenhed.

7. Overjord og muld må ikke fjernes fra det område indvindingen er tilladt på, men skal bruges til efter-behandlingen.



Hvis der er et ønske om at fjerne overjord og muld, kræver det en ny tilladelse efter råstofloven.

8. Råstofgraven må ikke bruges til at opbevare fyld, affald eller andet, der ikke stammer fra graven.
9. Muldjord og mineraljord, der kommer andre steder fra, må ikke modtages i graven uden dispensation fra Region Nordjylland i det enkelte tilfælde efter § 52 i lov om forurenet jord.
10. I tilfælde af gravning på de tilgrænsende ejendomme kan Region Nordjylland på et hvilket som helst tidspunkt - både under og efter gravningen - forlange, at området omkring skellet gennemgraves og efterbehandles, så der ikke står en vold tilbage.
11. Hvis indvinderens virksomhed går konkurs, i betalingsstandsning eller lignende, har såvel indvinderen som ejendommens ejer pligt til at give Region Nordjylland besked om det.
12. Region Nordjylland kan efter råstofloven, på baggrund af en konkret vurdering, fravige et vilkår, når omstændighederne tilsiger det, og forholdet vurderes at være af mindre eller underordnet betydning samt hvis forudsætningerne ændres under indvindingsperioden.

Denne deklaration er bindende for ejere og indehavere af rettigheder over området til råstofindvinding på matriklerne 7ab, 6g, 6n, 6ai og 5q Springelbjerg By, Springelbjerg uden hensyn til, hvornår retten er stiftet. Det er den efter råstoflovens § 10.

Region Nordjylland er påtaleberettiget.

Region Nordjylland  
Aalborg den **indsæt dag + måned + år**

Gitte Sørensen

civilingeniør

## Bilag E: Generelle bestemmelser

De generelle bestemmelser er bestemmelser, der er fastsat i den gældende lovgivning og disse bestemmelser kan derfor ikke påklages.

### Tilsyn

1. Region Nordjylland fører tilsyn med at vilkårene i råstoffilladelsen overholdes. Efter råstofloven har Region Nordjyllands medarbejdere uden retskendelse adgang til offentlige og private ejendomme for at se, om lovene overholdes og de vilkår, der er givet i råstoffilladelsen. Politiet yder om nødvendigt bistand til at gennemføre dette, jf. råstoflovens § 32.
2. Region Nordjylland skal efter råstofloven foranledige et ulovligt forhold lovliggjort, medmindre forholdet har underordnet betydning. Region Nordjylland kan meddele påbud om, at et ulovligt forhold lovliggøres inden for en nærmere fastsat frist, jf. råstoflovens § 33.

Hvis det ikke sker i rette tid, kan Region Nordjylland få arbejdet lavet på ejers eller indvinders regning, jf. råstoflovens § 33.

3. Region Nordjylland kan efter råstofloven fravige et vilkår, når et forhold vurderes at være af mindre eller underordnet betydning. Et vilkår kan fraviges på baggrund af en konkret vurdering eller hvis forudsætningerne ændres under indvindingsperioden.

### Omfang af indvinding

4. Jf. råstoflovens § 9, stk. 2, skal det anmeldes til Region Nordjylland, hvis indvinder ønsker at indvinde andre råstoffer indenfor arealet end det tilladte. Anmeldelsen skal ske senest 4 uger efter, at den nye indvinding er påbegyndt. Derefter har Region Nordjylland inden for de efterfølgende 4 uger mulighed for, at forbyde den nye indvinding eller stille ændrede vilkår på baggrund af den ændrede indvinding.

### Tinglysning

5. På ejendommen bliver der tinglyst en deklARATION, som omfatter betingelser/vilkår for indvindingen og efterbehandlingen. Den bliver tinglyst i forbindelse med, at igangsætningstilladelsen bliver udstedt.

### Bortfald og inddragelse af tilladelse

6. En tilladelse bortfalder, hvis den ikke udnyttes inden 3 år efter, at den er meddelt, eller ikke har været udnyttet i 3 på hinanden følgende år.
7. Region Nordjylland kan efter råstofloven tilbagekalde en tilladelse i tilfælde af, at indvinder groft eller gentaget overtræder vilkår eller lovene i øvrigt.

### Konkurs m.v.

8. Hvis indvinders virksomhed går konkurs, i betalingsstandsning eller lignende, har såvel indvinder som ejendommens ejer pligt til at give Region Nordjylland besked herom.

### Ejer- og brugerforhold

9. Region Nordjylland skal altid holdes underrettet om, hvem der ejer det areal indvindingen sker på.  
Region Nordjylland skal altid holdes underrettet om, hvem der står for indvindingen.

### Indberetning af råstofafgift og –undersøgelser

10. Indvinder skal hvert år indberette til den årlige råstofstatistik. Region Nordjylland sender indberetningsskemaer ud. Der skal udfyldes et indberetningsskema med oplysninger om indvundne materialer og mængder for hver grav. Skemaerne sendes til Region Nordjylland. Region Nordjylland sender de udfyldte skemaer til Danmarks Statistik, jf. råstoflovens § 29.
11. Indvinder skal betale en afgift til Staten for hver m<sup>3</sup>, der indvindes. Afgiften opkræves af SKAT og er for øjeblikket på 5 kr. pr. m<sup>3</sup>. Region Nordjylland giver meddelelse til SKAT ved at sende en kopi af råstoffilladelsen.
12. Inden 3 måneder efter boringer m.v. efter råstoffer i jorden skal resultaterne indberettes til Danmarks og Grønlands Geologiske Undersøgelse (GEUS). Det skal ske på særlige skemaer, som fås hos Region Nordjylland.

#### Fremmed jord

13. Muldjord og mineraljord, der kommer andre steder fra, må ikke modtages i graven uden dispensation fra Region Nordjylland i det enkelte tilfælde, jf. jordforureningslovens § 52. Indvinder kan få et skema ved Region Nordjylland som skal bruges, når indvinder vil søge om dispensation til at modtage jord andre steder fra.

#### Vandindvinding, grundvandssænkning, overfladevand og dræn

14. Der må ikke indvindes vand i graven. Dette kræver en særlig tilladelse fra kommunen. Indvinding af vand skal ske fra godkendt boring.
15. Der må ikke uden særlig tilladelse fra kommunen foretages oppumpning og bortledning af grundvand med henblik på grundvandssænkning.
16. Såfremt der i forbindelse med indvindingen bortlægges dræn, kan kommunen forlange disse omlagt for, at sikre mod utilsigtet næringstilførsel til søer og lignende.

#### Fortidsminder og naturhistoriske genstande

17. Hvis der under gravningen fremkommer fortidsminder, der ikke er registreret, skal arbejdet omgående indstilles i det omfang fortidsmindet berøres. Det kan f.eks. være gravpladser, bopladser, kirker og lignende, der ofte giver sig tilkende i form af stenlægninger, potteskår, knogler, trækulsholdigt jord eller lignende. Fundet skal straks anmeldes efter museumslovens § 27.

Anmeldelsen skal ske til Nordjyllands Historiske Museum, Algade 48, 9000 Aalborg, tlf. 99 31 74 00, e-mail: [historiskmuseum@aalborg.dk](mailto:historiskmuseum@aalborg.dk).

18. Hvis der i forbindelse med gravningen fremkommer en usædvanlig naturhistorisk genstand, skal arbejdet omgående indstilles i det omfang det berører genstanden. Det kan f.eks. være en geologisk, botanisk eller zoologisk genstand af fossil eller subfossil karakter eller en meteorit, der er af enestående videnskabelig eller udstillingsmæssig værdi. Fundet skal straks anmeldes efter museumslovens § 29.

Anmeldelsen skal ske til Naturhistorisk Museum, Wilhelm Meyers Allé 210, Universitetsparken, 8000 Aarhus C, tlf. 86 12 97 77, e-mail: [nm@nathist.dk](mailto:nm@nathist.dk).

19. Der må ikke foretages ændring i tilstanden af arealet indenfor 100 meter fra fortidsminder, der er beskyttet efter bestemmelserne i museumsloven. Der må ikke etableres hegn, placeres campingvogne og lignende indenfor dette areal.
20. På fortidsminder og indenfor en afstand af 2 meter fra dem må der ikke foretages jordbehandling, gødes eller plantes. Der må heller ikke anvendes metaldetektor.

Bilag IV-arter

21. De dyrearter, der er nævnt i bilag 3 til naturbeskyttelsesloven (Bilag IV-arter), må ikke forsætligt forstyrres med skadelig virkning for arten eller bestanden. Forbuddet gælder i forhold til alle livsstadier af de omfattede dyrearter. Yngle- eller rasteområder for de arter, der er nævnt i bilag 3 til naturbeskyttelsesloven må ikke beskadiges eller ødelægges.

## **Bilag F – Uddrag af museumsloven – Bekendtgørelse af museumsloven nr. 358 af 8. april 2014**

**§ 27.** Den arkæologiske kulturarv omfatter spor af menneskelig virksomhed, der er efterladt fra tidligere tider, dvs. strukturer, konstruktioner, bygningsgrupper, bopladser, grave og gravpladser, flytbare genstande og monumenter og den sammenhæng, hvori disse spor er anbragt.

*Stk. 2.* Findes der under jordarbejde spor af fortidsminder, skal arbejdet standses, i det omfang det berører fortidsmindet. Fortidsmindet skal straks anmeldes til kulturministeren eller det nærmeste statslige eller statsanerkendte kulturhistoriske museum. Fundne genstande, der ikke er danefæ, jf. § 30, stk. 1, skal efter anmodning fra kulturministeren eller det pågældende kulturhistoriske museum afleveres til vedkommende statslige eller statsanerkendte museum, således at det indgår i museets samling.

*Stk. 3.* Kulturministeren beslutter snarest, om arbejdet kan fortsætte, eller om det skal indstilles, indtil der er foretaget en arkæologisk undersøgelse, eller indtil spørgsmålet om erhvervelse efter stk. 8 er afgjort. Senest 1 år efter, at anmeldelsen er modtaget, kan arbejdet genoptages, medmindre kulturministeren har afgivet indstilling om erhvervelse af fortidsmindet efter stk. 8.

*Stk. 4.* Udgiften til den arkæologiske undersøgelse afholdes af den, for hvis regning jordarbejdet skal udføres.

*Stk. 5.* Udgiften afholdes dog af kulturministeren, såfremt

1) årsagen til undersøgelsen er erosion eller jordarbejde i forbindelse hermed eller jordarbejde udført som led i dyrkning af almindelige landbrugsafgrøder eller som led i almindelig skovdrift, medmindre driften forestås af en statslig eller kommunal myndighed, i hvilke tilfælde udgiften afholdes af vedkommende myndighed,

2) det kulturhistoriske museum i udtalelsen efter § 25 har oplyst, at jordarbejdet ikke vil indebære en risiko for ødelæggelse af væsentlige fortidsminder, eller

3) fortidsmindet fredes efter lov om naturbeskyttelse eller erhverves med henblik på bevaring på stedet efter stk. 8.

*Stk. 6.* Kulturministeren kan i særlige tilfælde yde tilskud til udgifter til arkæologiske undersøgelser, der gennemføres efter stk. 3, jf. stk. 4.

*Stk. 7.* Private grundejeres tab ved ikke at kunne fortsætte den hidtidige drift, mens undersøgelsen foretages, eller indtil spørgsmålet om erhvervelse efter stk. 8 er endeligt afgjort, erstattes af kulturministeren. Kan der ikke opnås enighed om erstatningen, fastsættes denne af den taksationskommission, der er nævnt i naturbeskyttelsesloven.

*Stk. 8.* Finder kulturministeren, at det pågældende fortidsminde bør bevares på stedet for eftertiden, kan kulturministeren erhverve fortidsmindet og eventuelt omkringliggende areal. Erhvervelsen kan ske ved ekspropriation efter reglerne i lov om fremgangsmåden ved ekspropriation vedrørende fast ejendom.

*Stk. 9.* Kulturministeren eller den, kulturministeren bemyndiger hertil, har til enhver tid uden retskendelse adgang til steder, hvor der foretages jordarbejder, og hvor der fremkommer fund eller under arbejder kan formodes at fremkomme fund som nævnt i stk. 1. Legitimation skal forevises på forlangende. Politiet yder nødvendig bistand til at udnytte adgangsretten.

*Stk. 10.* Kulturministeren kan fastsætte nærmere regler om den arkæologiske undersøgelsesvirksomhed efter stk. 3 og om gennemførelse af bestemmelserne i stk. 4-6.

## Oversigtsskema

<b>Råstofgravens beliggenhed</b>	Svoldrupvej 42-44, 9640 Farsø, matr. nr. 5q, 6ai, 6g, gn og 7ab Svingelbjerg By, Svingelbjerg.
<b>Råstofftype</b>	Sand, sten og grus
<b>Tilladelsens varighed</b>	10 år 1. okt. 2014 - 1. okt. 2014
<b>Sagsnummer/journalnummer</b>	2014-006992
<b>Tidligere meddelte tilladelser</b>	Tilladelse af 11. april 2001, Tilladelse af 16. feb. 2004. Tilladelse af 28. marts 2005,
<b>Offentliggørelse</b>	1. oktober 2014
<b>Klagefristens udløb</b>	4 uger efter offentliggørelse
<b>Frist for efterbehandling</b>	1. oktober 2024

<b>Indvinder</b>	Jydsk Stenindustri A/S, Lysholt Alle 4, 7430 Ikast
<b>Ansøger</b>	Jydsk Stenindustri A/S, Lysholt Alle 4, 7430 Ikast
<b>Grundejer</b>	Laurits Nielsen, Mølhøjvej 52, 9640 Farsø,  Niels Nør, Hestbækvej 255, 9640 Farsø  A/S Ikast Betonvarefabrik, Lysholt Alle 4, 7430 Ikast.
<b>Indvinders telefon/mobilnummer</b>	40182666
<b>Indvinders e-mailadresse</b>	jsi@jydsk-stenindustri.dk
<b>Indvinders CVR-nummer</b>	25818741
<b>Driftsansvarlig(e)</b>	Jan Sylvestersen

## Kontaktoplysninger:

Region Nordjylland	Tlf.: 97 64 80 00, e-mail: <a href="mailto:region@rn.dk">region@rn.dk</a> eller <a href="mailto:raastoffer@rn.dk">raastoffer@rn.dk</a>
Region Nordjylland – Gitte Østergaard Sørensen	Tlf. 97648508, e-mail: <a href="mailto:gitte.ostergaard@rn.dk">gitte.ostergaard@rn.dk</a>



VESTHIMMERLANDS  
KOMMUNE

*- lyst til at gøre en forskel*

Jydsk Stenindustri A/S  
Lysholt Alle 4  
7430 Ikast

Sendes til [jsi@jydsk-stenindustri.dk](mailto:jsi@jydsk-stenindustri.dk)

Dato: 10. november 2014

**Teknik- og Miljøforvaltningen**

Frederik IX's Plads 1  
9640 Farsø

Sagsnr.:

820-2014-55260

Dokumentnr.:

820-2014-235559

Sagsbehandler:

Per E. Rasmussen

Telefon: 9966 7109

Mobil:

Mail: [pra@vesthimmerland.dk](mailto:pra@vesthimmerland.dk)

## Dispensation § 3 natur

Vesthimmerlands Kommune har den 29. oktober 2014 modtaget jeres ansøgning om dispensation til råstofgravning til skel på Svingelbjergvej nr. 67, matr. nr. 5q Svingelbjerg By, Svingelbjerg. Ejendommen tilhører Laurits Nielsen, Mølhøjvej 52, 9640 Farsø. Se vedlagte kortbilag (bilag 1).

### Afgørelse

Vi giver hermed dispensation til at bortgrave arealet med den registrerede hede. Dispensation er givet efter naturbeskyttelseslovens § 65, idet der dispenseres fra naturbeskyttelseslovens § 3 (beskyttede naturtyper). Dispensationen bortfalder automatisk, hvis den ikke er udnyttet inden 3 år.

Det er muligt at klage over afgørelsen indtil **den 8. december 2014 kl. 15.00**. Du må ikke udnytte dispensationen, før klagefristen er slut. Se vedlagte klagevejledning (bilag 2).

### Vilkår for dispensationen

1. Der må ikke graves i området før Vesthimmerlands Museum har foretaget arkæologiske undersøgelser
2. Ved reetablering af matr. nr. 6n, 6g og 6ai Svingelbjerg By, Svingelbjerg i den nuværende råstofgrav, skal skråningsanlæg efterlades uden tilførsel af muld- eller overjord
3. Ved den løbende reetablering af 5q, skal skråningsanlæg efterlades uden tilførsel af muld- eller overjord

Det er din pligt at oplyse eventuelle andre, der skal udføre arbejdet, om dispensationens indhold.

### Begrundelse for afgørelsen

Området er omfattet af naturbeskyttelseslovens § 3 – beskyttede naturtyper. Alle tilstandsændringer af beskyttet natur kræver dispensation. Se bilag 3. Vilkårene er stillet for bedst muligt at beskytte hede og overdrev samt de planter og dyr, som lever der.



## Sagsfremstilling

Området er besigtiget af Per Nissen Grøn, Orbicon den 20. august 2014. Der er tale om en hede tilgroet med især eg på ca. 3350 m<sup>2</sup>. Den er dog lysåben med mange karakteristiske hedeplanter. Det er derfor vurderet, at arealet er omfattet af naturbeskyttelseslovens § 3.



Foto af Per Nissen Grøn, Orbicon

Formålet med naturbeskyttelseslovens § 3 er at bevare naturtyperne som levested og spredningskorridor for vilde dyr og planter.

Området er omfattet af kommuneplanens retningslinje 7.3 vedrørende Naturområder og udlagt til råstofområde.

Region Nordjylland har 9. oktober 2014 givet tilladelse til råstofindvinding på dele af 5q frem til 12. oktober 2024. Indvinding inden for gravhøj beskyttelseszonen og under hedearealet er dog betinget af en dispensation fra kommunen.

## Kommunens vurdering

Farsø Råstofgrav er den eneste egentlige råstofgrav i den sydlige del af kommunen, og der er ikke udlagt andre råstofområder i den tidligere Farsø Kommune og syd for Aars. Hvis der ikke dispenseres til at bortgrave heden, vil der ikke kunne indvindes ca. 142.000 m<sup>3</sup> sand og grus under heden, når der efterlades et skråningsanlæg på 1:1 til ca. 20 m gravedybde. Det svarer næsten til den årlige højest tilladte ind-



vinding på 160.000 m<sup>3</sup>. Desuden vil beskyttelseslinjen omkring gravhøjen mod nord sammen med hedearealet vanskeliggøre yderligere indvinding mod syd. Der er således uden dispensation kun råstoffer til indvinding i yderligere 1- 2 år.

Ved at efterlade de udgravede arealer med ubehandlede skråningsanlæg, vil arter tilknyttet næringsfattig jordbund blive fremmet. Det vil på sigt give bedre forhold for de dyr og planter på en væsentlig større areal, end på den delvis tilgroede hede, der ønskes bortgravet.

Vi vurderer, at det er af væsentlig samfundsmæssig interesse, at den af Region Nordjylland tilladte råstofindvinding kan udnyttes i stort omfang. Med de stillede vilkår vil råstofgravningen ikke påvirke de dyr og planter, der findes på heden, væsentligt, og dette er et særligt tilfælde, der kan dispenseres fra.

Det vil ikke forringe levevilkårene for arter omfattet af EF-habitatdirektivets bilag IV. Der er ikke nærmere kendskab til de enkelte arters forekomst i området.

Afgørelsen vurderes at være i overensstemmelse med lovens formål og kommuneplanens retningslinjer.

### **Yderligere oplysninger**

Du kan finde kort, luftfoto og oplysninger om din ejendom på Danmarks Miljøportal – Arealinfo på internetadressen: <http://arealinformation.miljoportal.dk/distribution/>.

### **Forholdet til museumsloven**

Hvis der findes spor af fortidslevn under jordarbejde, skal arbejdet standses. Fundet skal straks anmeldes til Vesthimmerlands Museum, tlf.: 98 62 35 77, e-mail: [mail@vmus.dk](mailto:mail@vmus.dk) (museumslovens § 27, stk. 2).

Jeg kan kontaktes på tlf.: 9966 7109 eller e-mail: [natur@vesthimmerland.dk](mailto:natur@vesthimmerland.dk).

Med venlig hilsen

Per E. Rasmussen  
Biolog

### **Bilag**

1. Kortbilag
2. Klagevejledning
3. Lovtekst

### **Kopi af afgørelsen er sendt til:**

- Danmarks Naturfredningsforening: [dnvesthimmerland-sager@dn.dk](mailto:dnvesthimmerland-sager@dn.dk) og [vesthimmerland@dn.dk](mailto:vesthimmerland@dn.dk)
- Dansk Ornitologisk Forening: [natur@dof.dk](mailto:natur@dof.dk), [vesthimmerland@dof.dk](mailto:vesthimmerland@dof.dk)
- Dansk Botanisk Forening: [mette.due@gmail.com](mailto:mette.due@gmail.com)
- Naturstyrelsen: [nst@nst.dk](mailto:nst@nst.dk)
- Vesthimmerlands Museum: [bhn@vmus.dk](mailto:bhn@vmus.dk)
- Friluftsrådet: [kraghchr@post3.tele.dk](mailto:kraghchr@post3.tele.dk)
- Laurits Nielsen, Mølhøjvej 52, 9640 Farsø (ejer af matr. nr. 5q)

# Bilag 1 Kortbilag

Kortet er ikke målfast



## **Bilag 2**

### **Klagevejledning**

Der kan klages over kommunens afgørelse indtil 4 uger efter, at den er modtaget. Ansøger, ejer, offentlige myndigheder samt en række foreninger og organisationer kan klage over kommunens afgørelse.

### **Hvis du ønsker at klage**

Du skal klage skriftligt enten på mail til [natur@vesthimmerland.dk](mailto:natur@vesthimmerland.dk) eller på papirpost til Vesthimmerlands Kommune, Himmerlandsgade 27, 9600 Aars.

Vi sender klagen videre til Natur- og Miljøklagenævnet, og samtidig sender vi en kopi til ansøger og klager af vores udtalelse til klagenævnet.

Det kan være belagt med gebyr at klage. Reglerne om dette fremgår af Natur- og Miljøklagenævnets hjemmeside [www.nmkn.dk](http://www.nmkn.dk).

### **Hvis der kommer en klage**

Hvis der kommer en klage fra en anden, vil du blive orienteret.

En rettidig klage gør, at dispensationen ikke må udnyttes, med mindre Natur- og Miljøklagenævnet bestemmer noget andet.

Vi gør opmærksom på, at du, som part i sagen, har ret til fuld aktindsigt.

### **Søgsmål**

Hvis kommunens afgørelse ønskes afprøvet ved en domstol, skal et evt. sagsanlæg i henhold til loven være anlagt inden 6 måneder efter at afgørelsen er meddelt.

## Bilag 3

### Naturbeskyttelseslovens § 3 (Beskyttede naturtyper m.v.)

Søer, vandløb, heder, moser, strandenge, strandsumpe, ferske enge, overdrev m.v.

**§ 3.** Der må ikke foretages ændring i tilstanden af naturlige søer, hvis areal er på over 100 m<sup>2</sup>, eller af vandløb eller dele af vandløb, der af miljøministeren efter indstilling fra amtsrådet er udpeget som beskyttede. Dette gælder dog ikke for sædvanlige vedligeholdelsesarbejder i vandløb.

*Stk. 2.* Der må ikke foretages ændringer i tilstanden af

- 1) heder,
- 2) moser og lignende,
- 3) strandenge og strandsumpe samt
- 4) ferske enge og biologiske overdrev,

når sådanne naturtyper enkeltvis, tilsammen eller i forbindelse med de søer, der er nævnt i stk. 1, er større end 2.500 m<sup>2</sup> i sammenhængende areal.

*Stk. 3.* Der må heller ikke foretages ændring i tilstanden af moser og lignende, der er mindre end 2.500 m<sup>2</sup>, når de ligger i forbindelse med en sø eller et vandløb, der er omfattet af beskyttelsen i stk. 1.

*Stk. 4.* Miljøministeren kan fastsætte regler om gødskning på arealer, som er beskyttet efter stk. 2 og 3, herunder regler om mængden af gødning, der må tilføres disse arealer, og forbud mod gødskning.

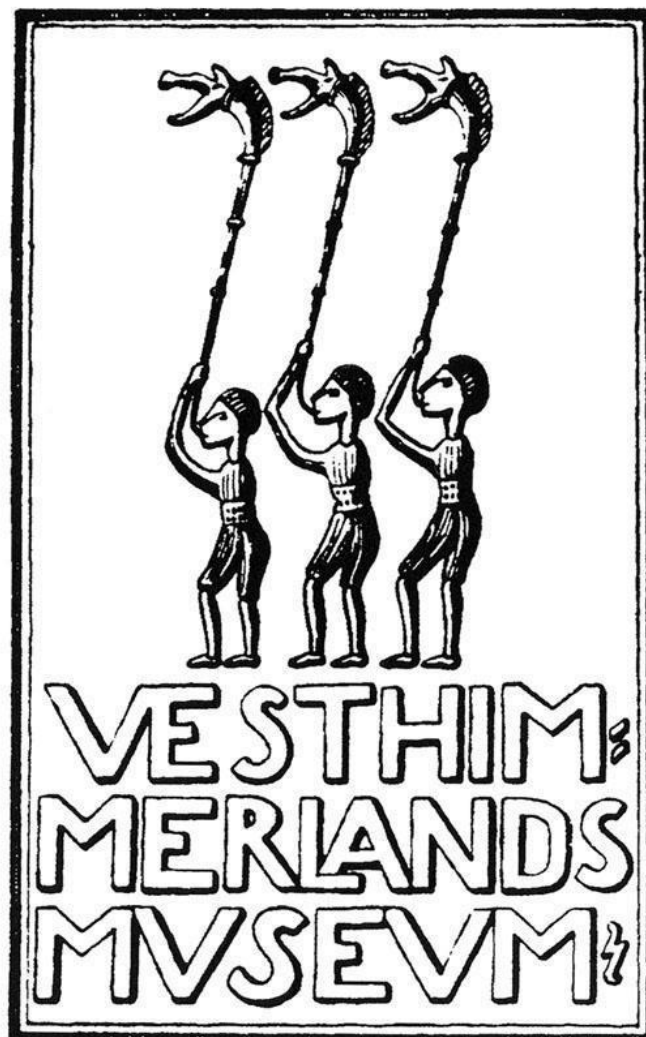
# Forundersøgelsesrapport

**VMÅ 2872 Espenhøj 2016**

KS Jour.nr.: 16/07676

Stednr. 13.09.16, sb. nr. 262

Vesterbølle sogn, Rinds herred, Viborg amt



## Indhold

Abstract .....	3
Undersøgelsens forhistorie .....	3
Administrative data .....	3
Topografi, terræn og undergrund .....	5
Målesystem .....	5
Øvrige data .....	5
Udgravningsmetode .....	6
Undersøgelsens resultater .....	7
Fremtidigt arbejde på stedet.....	7



## Abstract

Arealet indeholdt ingen spor efter oldtidsaktiviteter.

## Undersøgelsens forhistorie

I forbindelse med udvidelsen af grusgrav i nærheden af Svingelbjerg blev der igangsat en udvidet forundersøgelse efter anmodning fra byherre. Vesthimmerlands Museum har tidligere haft kontakt med Jydsk Stenindustri A/S og prøvegravet et område nordvest for nuværende planareal, hvor der i denne forbindelse blev registreret en stolpekonstruktion (VMÅ 2809).



**Fig. 1 Grusgrav (2008) og den aktuelle udvidelse**

I 2014 blev der bemærket, at på en ca. 135 m lang og 25 m bred skovbeklædt forhøjning. Det var en mulighed at denne dækkede over en langhøj eller andre fortidsminder, og blev allerede på daværende tidspunkt vurderet til at den burde indgå i en kommende prøvegravning, såfremt grusgravens udvidelse i sydlig retning.

I området, hvor grusgraven er etableret, er der registreret flere gravhøje (sb. 43, sb. 68, sb. 69, sb. 106, sb. 110, sb. 243). I planarealet blev iagttaget en svag cirkulær forhøjning, der kunne have været resterne efter en overpløjet gravhøj blot ca. 150 m fra en fredet gravhøj (sb. 43).

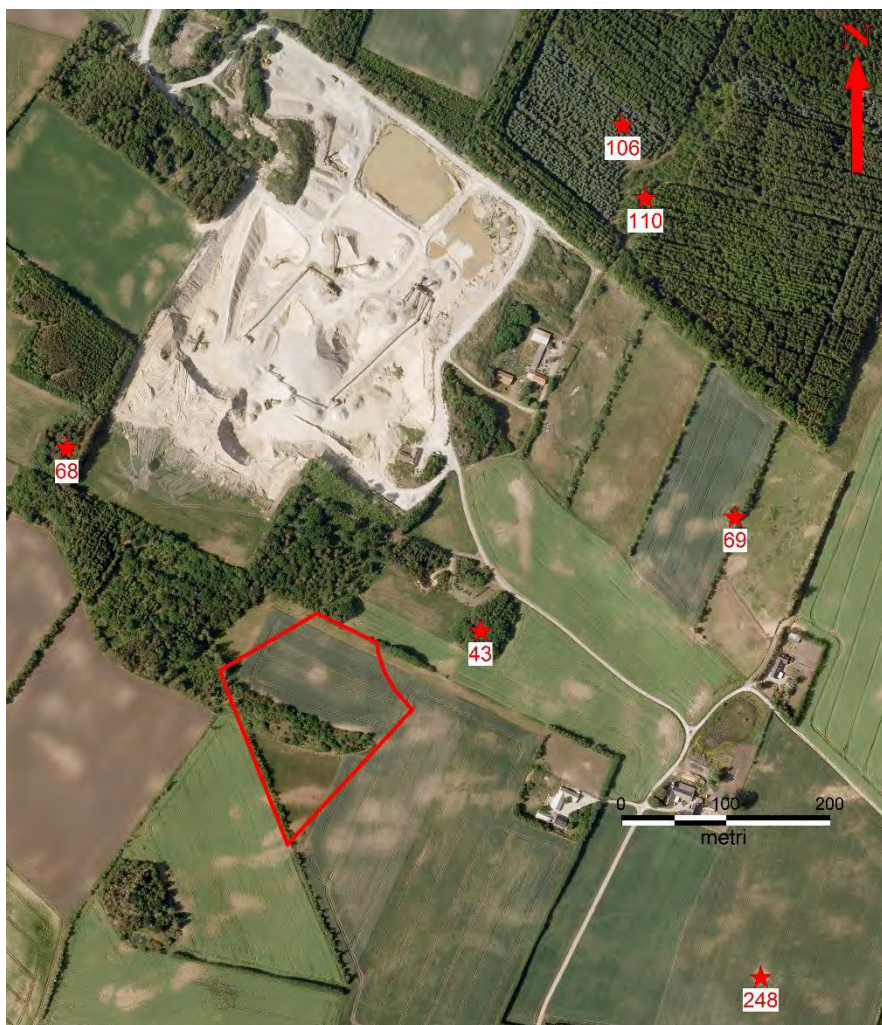


Fig. 2 Kendte fortidsminder og anlægsarbejdet

## Administrative data

Overvågningen blev iværksat i henhold til Museumslovens kap. 8 § 23-27, der vedrører samarbejde i planlægningsfasen mellem det ansvarshavende museum, planmyndigheder og bygherren, samt bevaring, beskyttelse og undersøgelse af den arkæologiske kulturarv.

Vesthimmerlands Museum er ansvarlig for den arkæologiske undersøgelse og opbevaring af fund. Museet opbevarer alle administrative sagsakter og korrespondance under journalnummer: VMÅ 2872. Digitale tekstdokumenter og opmålingsfiler findes i det digitale arkiv på museets server under journalnummer: VMÅ 2872. Udgravningsdata figurerer desuden i Museernes udgravningsdatabase (MUD). Link: <http://www.udgravningsdata.dk/>. Herudover uploades beretning og kulturhistorisk rapport til Fund & Fortidsminder. Link: <http://www.kulturarv.dk/fundogfortidsminder/>

Undersøgelsen er finansieret af bygherre. Maksimumsbudgettet lyder på 107.847,50 kr. inkl. moms.



## **Topografi, terræn og undergrund**

Terrænet er visuelt domineret en ca. 135 m lang skovbeklædt forhøjning. Arealet der ligger som dyrket mark er lettere kuperet og muldafrømningen afslørende, at arealet oprindeligt havde været mere kuperet end, hvordan den fremstår på nuværende tidspunkt.

Undergrunden kan betegnes som gulligt, lettere gruset sand med en del småsten. Denne var dækket af et ca. 30 cm tykt muldlag. Under skovbræmmen var der i stedet et 20-40 cm tykt lag jomfrueligt skovtørv. Sidstnævnte indeholdte spredte hovedstore sten, hvilke på dyrket mark var blevet rømmet.

## **Målesystem**

Undersøgelsens feltgrænse blev indmålt med GPS i projektionen UTM 32 Euref 89. Opmålingsdata blev efterfølgende konverteret i Ark-digi og redigeret i MapInfo.

Det samlede planareal udgør ca. 1,9 ha. Arealet er tilnærmelsesvist rhombe-formet er ca. 230 m på længste led.

## **Øvrige data**

### **Bygherre:**

Jydsk Stenindustri A/S

Svoldrupvej 44, Svingelbjerg

9640 Farsø

### **Udgravningsansvarlig:**

Museumsinspektør, cand.mag. Martin Sejr Nielsen

### **Daglig udgravningsleder:**

Cand. mag. Thomas Rune Knudsen

### **Maskinindlejning:**

Gunnar Nielsen A/S

Vestre Blvd. 13

9600 Aars

### **Udgravningens deltagere:**

Arkæolog, cand.mag. Thomas Rune Knudsen

Rapportskrivning, registrering i MUD og digitalisering af udgravningsplan blev udført af Thomas Rune Knudsen.

## Udgravningsmetode

8 søgegrøfter (tilmærmelsesvist N-S-orienterede) blev muldafrømmet af en gravemaskine på bånd med en ca. 1,8 m bred rabatskovl. Mulige anlæg blev indridset og snittet med skovl, men ingen af dem repræsenterede oldtidsaktivitet, og blev derfor ikke registreret yderligere. Herudover blev der lavet en udvidelse af arealet over den mulige overpløjede gravhøj.

Feltgrænse blev indmålt med GPS. Planarealet blev navigeret og afgrænset vha. Geograf på I-Pad Pro.

I forbindelse med undersøgelsen blev anvendt ingen anlægsnumre, ingen fundnumre, ingen tegninger og taget ingen fotos. Af denne grund eksisterer der ingen listemateriale i Museernes Udgravningsdatabase (MUD).



Fig. 3 Planareal med søgegrøfter

## **Undersøgelsens resultater**

Der er ikke iagttaget rester af højfyld, oppløjede sten, grøfter eller andet, som kunne indikere tilstedeværelsen af overpløjede gravhøje, langhøje, stenkister eller lignende.

Ingen fund blev gjort under undersøgelsen.

## **Fremtidigt arbejde på stedet**

Topografien på stedet indbyder til gravhøje og andre fortidsminder, hvilke de registrerede gravhøje også viser. Denne observation bør indgå i de fremtidige overvejelser vedrørende området.

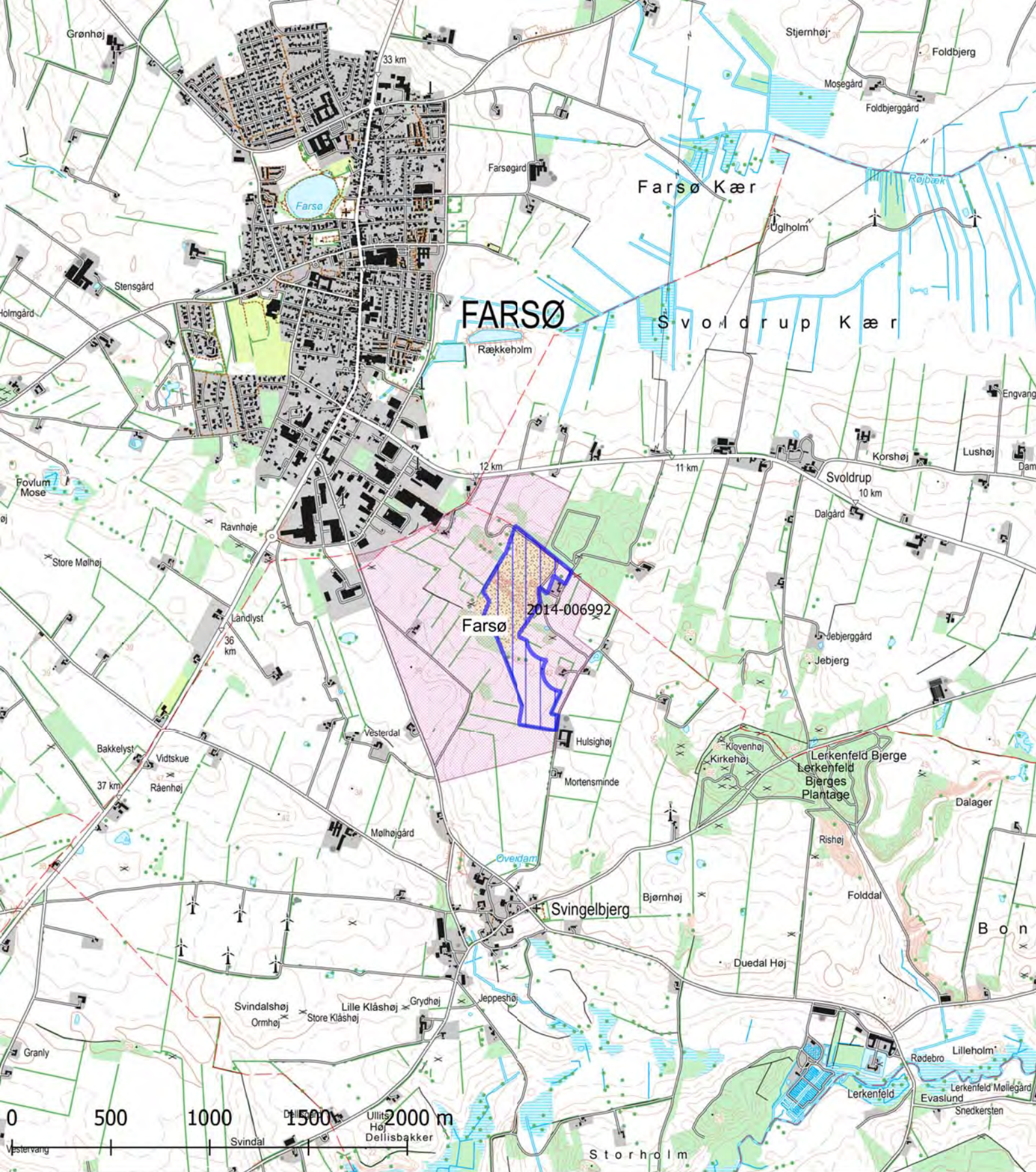
Vesthimmerlands Museum d. 11-10-2016

**X**

---

Thomas Rune Knudsen  
Arkæolog, cand.mag.





### Tegnforklaring

- Tilladt indvindingsområde i Farsø
- Graveområde i Råstofplan 2016






Jour.nr.:	2014-006992	
Kort:	Oversigt	Bilag: A
Målforhold:	1: 25.000	
Udf. af:	Nanna R. Lauridsen	
Dato:	13-08-2018	Rev.: 1







### Tegnforklaring

-  Tilladt indvindingsområde i Farsø pr. august 2018
-  100 m beskyttelseszone til bolig på Svingelbjergvej 57
-  100 m beskyttelseslinjer om fredede fortidsminder
-  Graveområde i Råstofplan 2016
-  Matrikelskel

Jour.nr.: 2014-006992	
Kort: Detail	Bilag: B
Målforhold: 1:5.000	
Udf. af: Nanna R. Lauridsen	
Dato: 13-08-2018	Rev.: 1



OBS: Unøjagtige foreløbige data



### Signaturforklaring

- Gravhøj
- 100 m beskyttelseszone

### Beskyttede naturtyper

- Eng
- Hede
- Mose
- Overdrev
- Strandeng
- Sø
- Slettet natur
- Matrikel grænser

Emne:

Farsø Råstofgrav 2018

Sagsbehandler:

PER Natur & Landbrug

Dato:

28-08-2018

Målestok:

1:2500



VESTHIMMERLANDS  
KOMMUNE  
*- lyt til os pæne en forestal*

Vestre Boulevard 7 - 9600 Aars  
Tlf.: 99 66 70 00  
www.vesthimmerland.dk