



Region Nordjylland, Niels Bohrs Vej 30, 9220 Aalborg Øst
Gunnar Nielsen A/S
Att. Claus Lønstrup
CVR. 7512 9815

Regional Udvikling
Råstoffer
Niels Bohrs Vej 30
9220 Aalborg Øst

Råstofsagsbehandler
Anne Marie Henriksen
Mobil 24 63 56 39
anne.henriksen@rn.dk

Sagsnr.: 1-35-71-2-1528-24
21. juni 2024

Afgørelse efter miljøvurderingsloven i forbindelse med ansøgning om råstofindvinding på matr.nr. 6a, 6h og 7a Troelstrup By, Blære, Vesthimmerlands Kommune

Region Nordjylland har behandlet jeres ansøgning efter miljøvurderingsloven i forbindelse med ansøgning om erhvervsmæssig indvinding af sand, sten og grus på et ca. 10,6 ha stort areal på matr.nr. 6a, 6h og 7a Troelstrup By, Blære, Blærevej 42, 9600 Aars, Vesthimmerlands Kommune.

Screening efter miljøvurderingsloven

Ifølge miljøvurderingslovens¹ § 15 skal der udarbejdes en miljøvurdering af projektets indvirkning på miljøet, hvis projektet på grund af dets art, dimensioner eller placering kan forventes at få væsentlige indvirkninger på miljøet.

Det ansøgte projekt er omfattet af miljøvurderingslovens bilag 2, pkt. 2a 'Råstofindvinding fra åbne brud og tørvegravning'.

Region Nordjylland har derfor udført en screening efter miljøvurderingslovens § 21 for at vurdere, om projektet på grund af art, dimensioner eller placering kan forventes at give anledning til en væsentlig indvirkning på miljøet, og dermed er omfattet af krav om miljøvurdering og tilladelse.

Afgørelse

Region Nordjylland vurderer, at den ansøgte råstofindvinding hverken på grund af dens art, dimensioner eller placering, må antages at kunne give anledning til en væsentlig indvirkning på miljøet. Projektet er

¹ Lovbekendtgørelse nr. 4 af 3. januar 2023 om miljøvurdering af planer og programmer og af konkrete projekter (VVM).



dermed ikke omfattet af krav om miljøvurdering efter miljøvurderingslovens § 15. Vurderingen er baseret på det foreliggende ansøgningsmateriale og screeningen². Screeningen er uddybet i vedlagte bilag.

Afgørelsen er truffet i henhold til miljøvurderingslovens § 21.

Vurdering efter habitatbekendtgørelsen:

Regionen har i forbindelse med screeningen vurderet, at projektet hverken i sig selv, eller i forbindelse med andre planer og projekter, vil påvirke Natura 2000-områder væsentligt. Projektet er dermed ikke omfattet af krav om konsekvensvurdering jf. habitatbekendtgørelsens³ § 6.

Begrundelse

Det er Region Nordjyllands vurdering, at projektet ikke vil give anledning til væsentlige påvirkninger af miljøet.

I vurderingen indgår det, at:

- projektet ligger i et område som er udlagt som graveområde i Region Nordjyllands Råstofplan 2020
- projektet ikke vurderes at påvirke grundvandsinteresser.
- projektet vurderes at kunne overholde Miljøstyrelsens vejledende støjgrænser
- projektet ikke vurderes at give anledning til en væsentlig påvirkning med støv eller trafik
- projektet ikke vurderes at give anledning til en væsentlig påvirkning af landskabet
- projektet hverken i sig selv, eller i forbindelse med andre planer og projekter, vurderes at kunne skade arter eller naturtyper som nærliggende Natura 2000-områder er udpeget for at beskytte
- projektet ikke vurderes at kunne beskadige eller ødelægge yngle- eller rasteområder i det naturlige udbredelsesområde for bilag IV-arter
- projektet ikke vurderes at medføre en forringelse af grundvands- eller overfladevandsforekomsters tilstand eller at hindre de fastlagte miljømål for overfladevand og grundvand
- projektet hverken i sig selv eller i kumulation med andre aktiviteter og projekter i området, forventes at give anledning til en væsentlig miljøpåvirkning

Samlet set vurderes det, at projektet hverken på baggrund af placering eller karakter vil give anledning til væsentlige påvirkninger af miljøet.

Høring

Et udkast til afgørelse efter miljøvurderingsloven var sammen med ansøgningsmaterialet i høring hos Vesthimmerlands Kommune og andre myndigheder, forsyningsselskaber, landsdækkende foreninger, lednings-ejere og øvrige parter i perioden fra den 23. april til den 27. maj 2024.

Region Nordjylland har modtaget bemærkninger fra Vesthimmerlands Kommune samt fra ejer af ejendommen Oustrupvej 51, 9600 Aars.

² Screeningen tager udgangspunkt i kriterierne fra miljøvurderingslovens bilag 6 'Kriterier til bestemmelse af, hvorvidt projekter omfattet af bilag 2 skal underkastes en miljøkonsekvensvurdering'.

³ Bekendtgørelse nr. 1098 af 21. august 2023 om udpegnings og administration af internationale naturbeskyttelsesområder samt beskyttelse af visse arter

Vesthimmerlands Kommune gør opmærksom på, at etablering af en ny boring til erstatning for boringen med DGU nr. 40.1496 kræver tilladelse fra Vesthimmerlands Kommune, og at ansøger således skal indsende ansøgning om dette til kommunen. Ansøger er orienteret om dette.

Vesthimmerlands Kommune gør desuden opmærksom på, at der indenfor 150 m fra råstofindvindingen ligger der to miljøgodkendte husdyrbrug med kvægproduktion. Idet hovedparten af området skal efterbehandles til landbrug og kun en mindre del til ikke-ammoniakfølsomme søer er det kommunens vurdering, at den ansøgte råstofindvinding ikke vil få negativ indvirkning på de nævnte husdyrbrug. Kommunen bemærker dog også, at der med fordel kan efterlades nogle skrænter (< 2.500 m²) i den østlige del af råstofgraven.

Landboretskonsulent Hans Ole Kristensen har indsendt en række bemærkninger på vegne af Jørgen Jacobsen der ejer ejendommen Oustrupvej 51, 9600 Aars. Der henvises i bemærkningerne til 3 jorddepoter der er placeret på Jørgen Jacobsens arealer. Depotterne fremgår af nedenstående kortudsnit der er indsendt med høringssvaret. Depotterne stammer fra tidligere råstofindvinding i området, hvor der er indgået aftale mellem Jørgen Jacobsen som lodsejer og daværende indvinder om oplag af jorden. Jørgen vil gerne sikre, at disse jorddepoter fjernes.

Regionen bemærker hertil, at depot nr. 3 indgår i efterbehandlingen af den ansøgte råstofgrav. Depot nr. 1 og 2 ligger sydøst for det ansøgte projektareal og er etableret i forbindelse med råstofindvinding på matr.nr. 2d V. Oustrup, Aars. Råstofindvindingen på denne matrikel er afsluttet, men efterbehandlingen er endnu ikke endelig godkendt. I forbindelse med den endelige godkendelse af efterbehandlingen af råstofgraven på matr.nr. 2d V. Oustrup, Aars vil forholdet omkring depot 1 og 2 blive afklaret. Regionens behandling af dette forhold i en særskilt sag.



De indsendte høringssvar har givet anledning til enkelte præciseringer, men har ikke medført ændringer i afgørelsen i øvrigt.



Udnyttelse

Afgørelsen bortfalder, hvis den ikke er udnyttet inden 3 år efter, at den er meddelt, eller ikke har været udnyttet i 3 på hinanden følgende år, jf. § 39 i miljøvurderingsloven.

Afgørelsen efter miljøvurderingsloven er ikke en tilladelse, og projektet må ikke påbegyndes før der er meddelt tilladelse efter råstoflovens § 7.

Offentliggørelse

Afgørelsen bliver offentliggjort på Region Nordjyllands hjemmeside www.raastoffer.rn.dk under 'Tilladelse til råstofindvinding' under 'Afgørelser om tilladelser efter råstofloven'.

Klagevejledning

Afgørelse efter miljøvurderingsloven vedrørende miljøvurdering kan påklages til Miljø- og Fødevareklagenævnet. Klagefristen er 4 uger fra den dag, hvor afgørelsen er offentlig bekendtgjort.

Klagen stiles til Miljø- og Fødevareklagenævnet, men indsendes til Region Nordjylland via klageportalen, som videresender klagen til Miljø- og Fødevareklagenævnet med de bemærkninger klagen giver anledning til og det materiale, der er indgået i sagens bedømmelse.

Rettidig klage har ikke opsættende virkning for afgørelsen, medmindre Miljø- og Fødevareklagenævnet bestemmer andet, jf. miljøvurderingslovens § 53.

Klageberettigede jf. miljøvurderingslovens § 50 er:

- Miljø- og Fødevareministeren
- Enhver med retlig interesse i sagens udfald
- Landsdækkende foreninger og organisationer, der som formål har beskyttelsen af natur og miljø eller varetagelsen af væsentlige brugerinteresser indenfor arealanvendelsen og har vedtægter eller love, som dokumenterer deres formål, og som repræsenterer mindst 100 medlemmer

En klage skal oprettes på Klageportalen, som du finder et link til på forsiden af klagenævnets hjemmeside (nmkn.dk). Klageportalen ligger på borger.dk og virk.dk. Du logger på borger.dk eller virk.dk, ligesom du plejer, typisk med MitID. Klagen sendes gennem Klageportalen til Region Nordjylland, er den myndighed, der har truffet afgørelsen. En klage er indgivet, når den er tilgængelig for Region Nordjylland i Klageportalen. For behandling af klager, der indbringes for Miljø- og Fødevareklagenævnet betaler klager et gebyr på 900 kr. for privatpersoners og 1.800 kr. for virksomheders og organisationers vedkommende (2016-niveau). En klage afvises, hvis gebyret ikke betales indenfor en frist fastsat af klagenævnet. Klagen bliver først sendt videre når gebyret er betalt.

Miljø- og Fødevareklagenævnet skal som udgangspunkt afvise en klage, der kommer uden om Klageportalen, hvis der ikke er særlige grunde til det. Hvis du ønsker at blive fritaget for at bruge Klageportalen, skal du sende en begrundet anmodning til den myndighed, der har truffet afgørelse i sagen. Myndigheden videresender herefter anmodningen til Miljø- og Fødevareklagenævnet, som træffer afgørelse om, hvorvidt din anmodning kan imødekommes

En klage skal være modtaget på klagefristens sidste dag. Hvis fristen udløber på en lørdag eller søn- og helligdag, forlænges fristen til efterfølgende hverdag.



Hvis en afgørelse ønskes behandlet ved domstolene skal der anlægges sag inden 6 mdr. fra det tidspunkt, hvor afgørelsen er meddelt. Er afgørelsen offentligt bekendtgjort, regnes søgsmålsfristen dog altid fra bekendtgørelsen.

Hvis der er spørgsmål til ovenstående, er I velkommen til at kontakte os.

Med venlig hilsen

Anne Marie Henriksen
Råstofsagsbehandler

Bilag:

- Screeningskema
- Region Nordjyllands afgørelse om vilkårsændring vedr. efterbehandling af 25. januar 2023
- Blære Grusgrav – Vurdering af grundvandsrisiko ved tilførsel af uforurenet jord. DGE-sag 23-0039, af 20. januar 2023

Kopi af brev inkl. bilag til:

- Peter Johansen, Blærevej 40, 9600 Aars (lodsejer)
- Kroghs A/S, Klim Strandvej 284, 9690 Fjerritslev (lodsejer)
- Vesthimmerlands Kommune, post@vesthimmerland.dk
- Vesthimmerlands Kommune, Per Egge Rasmussen, pra@vesthimmerland.dk; Stine Utzen Daugaard, sud@vesthimmerland.dk
- Miljøstyrelsen, mst@mst.dk
- Miljøstyrelsen Nordjylland, njl@mst.dk
- Slots- og Kulturstyrelsen, cfk@slks.dk
- Vesthimmerlands Museum, byggesager@vmus.dk
- Danmarks Naturfredningsforening, dn@dn.dk
- DN Vesthimmerland, vesthimmerland@dn.dk
- Dansk Ornitologisk Forening, natur@dof.dk
- DOF Vesthimmerland, vesthimmerland@dof.dk
- Friluftsrådet, fr@friluftsradet.dk
- Forbrugerrådet, fbr@fbr.dk

Screening i henhold til miljøvurderingsloven. Sagsnr. 1-35-71-2-1528-24

Kriterier omhandlet i miljøvurderingslovens § 21 til bestemmelse af, hvorvidt projekter omfattet af bilag 2 skal underkastes en miljøkonsekvensvurdering.

Kriterierne er opført i bilag 6 i lovbek. nr. 4 af 3. januar 2023 om miljøvurdering af planer og programmer og af konkrete projekter (VVM).

Projektets karakteristika

Projektbeskrivelse – jf. ansøgningen

Gunnar Nielsen A/S har søgt om tilladelse til indvinding af sand, grus og sten på matr.nr. 6a, 6h og 7a Troelstrup By, Blære, Blærevej 42, 9600 Aars, Vesthimmerlands Kommune. Der søges om indvinding over en periode på 10 år. Der søges om en årlig indvinding på i gennemsnit 10.000 m³ sand, sten og grus, med mulighed for i enkelte år at indvinde op til 50.000 m³. Den samlede indvinding over hele perioden på 10 år vil være på 100.000 m³. Det samlede projektareal er på ca. 10,6 ha, hvoraf der skal være indvinding på ca. 7,9 ha. Det resterende areal består af oplagsplads, interne veje samt tidligere indvundet areal der skal efterbehandles. Området er udlagt til graveområde Aars/Vester Oustrup i Region Nordjyllands Råstofplan 2020.

Der har været råstofindvinding på arealet gennem en længere årrække og det ansøgte projekt omfatter indvinding af råstofgravens tilgængelige restressource. Der søges om indvinding af råstoffer ned til ca. 1 m under det nuværende terræn i råstofgraven svarende til en bundkote på ca. 43 m DVR90.

Der søges desuden om en årlig tilførsel på op til 5.000 m³ råstoffer, primært i form af søsten fra Thorupstrand. Det importerede materiale skal blandes med det indvundne materiale fra projektarealet med henblik på at opnå den rette sammensætning af blandingsprodukter til bl.a. betonindustrien. Der er samtidig søgt om dispensation efter jordforureningslovens § 52 til at tilføre en samlet mængde uforurennet jord på op til 213.000 m³ over en periode på 10 år.

Der søges om driftstid for indvinding (gravemaskiner, transportanlæg, oparbejdningsanlæg m.v.) mandag – fredag kl. 07:00 – 18:00. Der søges om udlevering (herunder kørsel indenfor virksomhedens område) mandag – fredag kl. 06:00 – 18:00. Der er ikke søgt om aktivitet i råstofgraven i weekender og på helligdage.

Til driften af råstofgraven skal der anvendes en gummiged og et tør-sorteringsanlæg. Der skal anvendes en mobil brændstoftank på 2.500 liter og der opstilles en skurvogn på ca. 30 m² samt 2 stk. 20 fods containere. Der forventes et årligt forbrug på ca. 200 l hydraulikolie og ca. 80.000 l dieselolie.

Råstofgraven efterbehandles til jordbrug og natur. I den del af råstofgraven der efterbehandles til landbrug søges der om dispensation (efter jordforureningslovens § 52) til tilførsel af uforurennet jord. Eksisterende oplag af overjord/muld fra den hidtidige indvinding af råstoffer skal desuden anvendes til efterbehandlingen, herunder et oplag umiddelbart syd for indvindingsarealet. Den østlige del af råstofgraven efterbehandles til natur i overensstemmelse med Region Nordjyllands afgørelse af 25. januar 2023 om,

	<p>at en del af råstofgraven skal efterbehandles til natur med yngle- og rasteområder for stor vandsalamander (regionens sagsnr. 2015-000139. Afgørelsen er vedlagt som bilag). Dette indgår således som en del af efterbehandlingen i det ansøgte projekt.</p> <p>Den eksisterende vejadgang til råstofgraven skal anvendes. I forbindelse med efterbehandlingen skal vejforløbet på et stykke af adgangsvejen fra Oustrupvej 51 til Blærevej omlægges (privatvej / privat fællesvej). Det fremgår af ansøgningen, at interne veje og oplag vandes ved risiko for støvgener</p> <p>I forbindelse med det ansøgte projekt erstattes drikkevandsboringen der ligger ca. 100 m syd for projektarealet (DGU nr. 40.1496) med en ny og dybere boring.</p> <p>Projektet omfatter en samlet tilførsel (over 10 år) på op til 213.000 m³ uforurenet jord til den del af arealet, der skal. Ansøger har fået udarbejdet en vurdering af risikoen for grundvandet ved tilførsel af uforurenet jord til området¹. Jordtilførslen kræver en dispensation fra jordforureningslovens² § 52. Der meddeles selvstændig afgørelse vedr. dette.</p>
<p>Projektets placering og arealbehov i ha</p>	<p>Projektarealet udgør ca. 10,6 ha og ligger på matr.nr. 6a, 6h og 7a Troelstrup By, Blære, Blærevej 42, 9600 Aars, Vesthimmerlands Kommune</p>
<p>Bygherre</p> <p>Bygherres kontaktperson og e-mailadresse/telefonnr.</p>	<p>Gunnar Nielsen A/S, CVR: 7512 9815, Vestvej 4, 9600 Aars, Mail: gn@gn-as.dk Tlf. 9862 2722</p>


¹ Blære Grusgrav – Vurdering af grundvandsrisiko ved tilførsel af uforurenet jord. DGE-sag 23-0039, 20. januar 2023

² Lovbekendtgørelse nr. 282 af 27. marts 2017 om forurenet jord

Oversigtskort



Figur 1: Ansøgt projektareal. Jorddepot der skal anvendes til efterbehandling ses med gul skravering umiddelbart syd for indvindingsarealet.

<p>Projektets behov for råstoffer – type og mængde i anlægs- og driftsfasen</p>	<p>Projektet omhandler indvinding af råstoffer fra arealet. Der søges desuden om en årlig tilførsel på op til 5.000 m³ råstoffer, primært i form af søsten fra Thorupstrand. Det importerede materiale skal blandes med det indvundne materiale fra projektarealet med henblik på at opnå den rette sammensætning af blandingsprodukter til bl.a. betonindustrien.</p>
<p>Projektets behov for vand – kvalitet og mængde i anlægsfasen og driftsfasen</p>	<p>Projektet omfatter ikke vådsortering. Projektet omfatter vanding af interne veje m.v. under støvende forhold. Vandingen foretages med traktor med vandvogn/vandspreder eller lignende.</p>
<p>Beskrivelse af bygninger, skure mv.</p>	<p>Ifølge ansøgningen opstilles der en skurvogn på ca. 30 m² samt 2 stk. 20 fods containere i råstofgraven.</p> <p>Vesthimmerlands Kommune meddelte den 16. januar 2023 landzonetilladelse til et oplag af maskiner på en del af matr.nr. 6a Troelstrup By, Blære. Landzonetilladelsen blev meddelt til den tidligere indvinder i området (Kroghs A/S) men vedrører selve arealet. Landzonetilladelsen gælder et areal på ca. 1,1 ha i den nordøstlige del af råstofgraven. Ifølge landzonetilladelsen skal oplaget af maskiner gradvist fjernes indenfor 5 år og senest 14. februar 2028. Det forudsættes i nærværende sag, at vilkårene i landzonetilladelsen af 16. januar 2023 efterleves frem til udløbet af landzonetilladelsen.</p>  <p>Figur 2: Kortbilag fra Vesthimmerlands Kommunes landzonetilladelse af 16. januar 2023. Rød markering = oplagsplads. Grøn markering = eksisterende volde. Gul markering = udvidelse af volde mod vest.</p>
<p>Anlæggets kapacitet for produktion og lager:</p>	

Råstoffer - type og mængde Mellemprodukter – type og mængde Færdigvare – type og mængde	Der søges om en årlig indvinding på i gennemsnit 10.000 m ³ sand, sten og grus, med mulighed for i enkelte år at gå op på 50.000 m ³ . Derudover søges der om en årlig tilførsel på op til 5.000 m ³ råstoffer i form af søsten fra Thorupstrand. Det importerede materiale skal blandes med det indvundne materiale fra projektarealet bl.a. med henblik på at opnå den rette sammensætning af blandingsprodukter til betonindustrien.
Mængden og typen af affald som følge af projektet i anlægs- og driftsfasen	Der vil være affald i form af spildolie, oliefiltre m.v. Mængderne forventes at være begrænsede og affald bortskaffes ifølge ansøgningen i henhold til det kommunale regulativ.
Mængden og typen af spildevand som følge af projektet i anlægs- og driftsfasen	Spildevand fra velfærdsskur afledes til eksisterende spildevandstank.

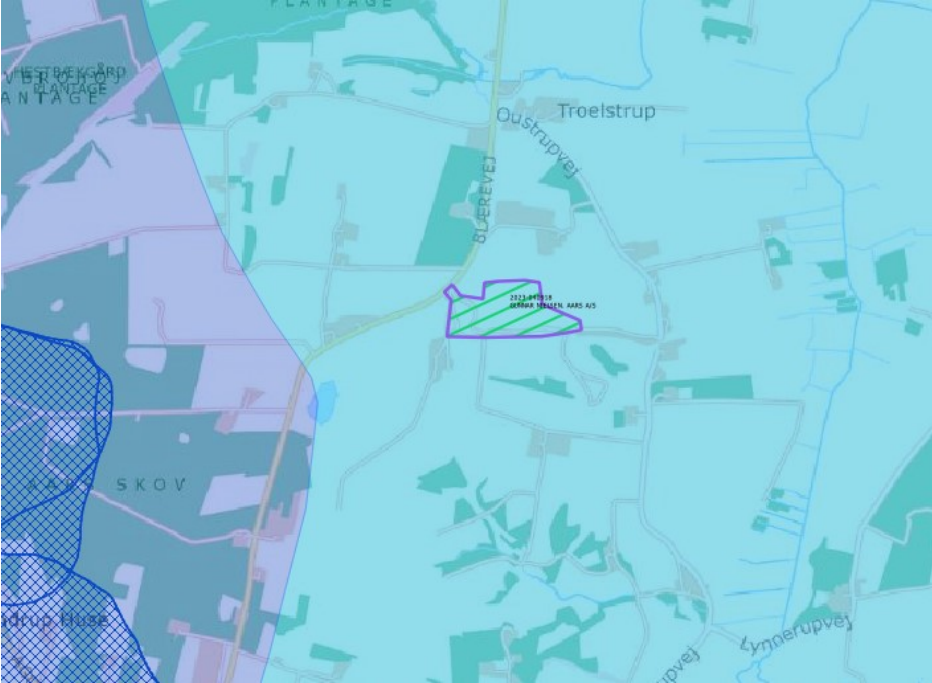
Kriterium	Ja / Nej / ?	Væsentlig påvirkning	Ikke væsentlig påvirkning	Bemærkninger
1. Er der andre ejere end bygherre?	Ja			Matr.nr. 6a Troelstrup By, Blære ejes af Kroghs A/S, CVR 45571513, Klim Strandvej 284, 9690 Fjerritslev. Matr.nr. 6h og 7a Troelstrup By, Blære ejes af Peter Johansen, Blærevej 40, 9600 Aars
2. Er der andre projekter eller aktiviteter i området, der sammen med det ansøgte medfører en påvirkning af miljøet (kumulative forhold)?	Ja			Ansøger har en aktiv råstofgrav ca. 1 km (luftlinje) vest for projektarealet på matr.nr. 1k Svenstrup Gde., Aars og 4i Troelstrup By, Blære. Der er her tilladelse til en årlig indvinding på op til 150.000 m ³ sand, grus og sten frem til 2029. Ifølge tilladelsen er der i gennemsnit 34 daglige transporter som kører til og fra denne råstofgrav. De to råstofgrave har begge udkørsel til Blærevej hvorfra transporterne fordeler sig henholdsvis mod nord og syd til det øvrige vejnet. Blærevej er en større kommunevej / gennemfartsvej. Der er knap 700 meter mellem de to råstofudkørsler til Blærevej og der er gode oversigtsforhold fra begge udkørsler. Ifølge ansøger vil der ikke være samdrift mellem de to råstofgrave. De drives således uafhængig af hinanden med hver sit maskinsæt etc.

Kriterium	Ja / Nej / ?	Væsentlig påvirkning	Ikke væsentlig påvirkning	Bemærkninger
				<p>Området er i øvrigt præget af landbrugsdrift, herunder et par større husdyrproduktioner. Trafikken herfra er i nogen udstrækning sæsonpræget i forhold til markdriften. Umiddelbart nord og syd for projektarealet er der to større husdyrproduktioner, der kan give anledning til støj fra bl.a. foder- og ventilationsanlæg. De to husdyrproduktioner ejes og drives af råstofgravens lodsejer.</p> <p>Der søges om en årlig indvinding på i gennemsnit 10.000 m³ sand, sten og grus, med mulighed for i enkelte år at gå op på 50.000 m³. Derudover søges der om en årlig tilførsel på op til 5.000 m³ råstoffer fra Thorupstrand, samt en gennemsnitlig årlig tilførsel af uforurennet jord på 21.300 m³.</p> <p>Under forudsætning af 220 arbejdsdage/år og 20 m³ jord/råstof pr transport, vil der i gennemsnit være 8-17 daglige transporter (1 transport består af én lastbil ind og én lastbil ud). De 17 transporter er ved en årlig indvinding på 50.000 m³ + tilførsel af jord og søsten udefra. De 8 transporter er ved en årlig indvinding på 10.000 m³ + tilførsel af jord og søsten udefra. Der søges om udlevering fra råstofgraven fra kl. 06:00 til kl. 18:00. I gennemsnit vil der dermed være 1-2 transporter i timen. I praksis må det forventes, at transporterne vil være koncentreret fra om morgenen og frem til midt på eftermiddagen. I praksis vil antallet af daglige transporter desuden afhænge af efterspørgsel, vejrlig m.v.</p> <p>Det må forventes, at der i vid udstrækning vil være tale om returtransporter, således at lastbiler der kører materiale <u>til</u> råstofgraven i form af uforurennet jord eller søsten vil medtage råstoffer <u>ud</u> af råstofgraven. Det gennemsnitlige antal daglige transporter må på den baggrund forventes mindre.</p> <p>Det er regionens vurdering, at det ansøgte projekt giver anledning til et begrænset antal transporter og at området er robust i forhold til påvirkningen. Det er regionens vurdering, at det ansøgte projekt ikke vil give anledning til en kumulativ påvirkning af området med støj og trafik sammen med de allerede eksisterende aktiviteter.</p>
3. Forudsætter projektet etablering af yderligere vandforsyningskapacitet?	Nej			

Kriterium	Ja / Nej / ?	Væsentlig påvirkning	Ikke væsentlig påvirkning	Bemærkninger
4. Kræver bortskaffelse af affald og spildevand ændringer af bestående ordninger?	Nej			Spildevand fra skurvogn opsamles i eksisterende spildevandstank. Affald bortskaffes i henhold til Vesthimmerlands Kommunes affaldsregulativ.
5. Overskrides de vejledende grænseværdier for støj?	Nej			<p>Projektet skal overholde Miljøstyrelsens vejledende grænseværdier for støj. Projektet er placeret i landzone med enkelte beboelsesejendomme i nærområdet. For boliger i landzone anvendes støjgrænser for områdetype 3: Områder for blandet bolig- og erhvervsbebyggelse, centerområder (55-45-40 dB).</p> <p>Nærmeste område udlagt til anden anvendelse i Kommuneplanens rammedel ligger ca. 1,5 km syd for projektarealet. Der er tale om området 1.R.4, der er udlagt til rekreativt område til støjende fritidsanlæg.</p> <p>Ifølge ansøgningen forventes der ikke overskridelser af grænseværdierne for støj.</p> <p>Der er søgt om følgende tider for drift og udlevering:</p> <ul style="list-style-type: none"> • Drift (gravning, sortering m.v.): mandag – fredag kl. 07:00 – 18:00 • Udlevering: mandag – fredag kl. 06:00 – 18:00. <p>Den ansøgte driftsperiode (med aktivitet i form af gravning, sortering m.v.) hører under "Dag" i forhold til de vejledende støjgrænser og grænseværdien er her 55 dB(A). Perioden fra kl. 06:00 til kl. 07:00 hører under perioden "Nat" hvor grænseværdien er 40 dB(A). I timen fra 06:00 til 07:00 er der imidlertid alene søgt om udlevering af råstoffer, og der er således ikke indvinding, sortering eller anden aktivitet i denne periode.</p> <p>De nærmeste ejendomme er Blærevej 40 og 44, som begge ejes af projektarealets lodsejer Peter Johansen. Der er ca. 200 m fra råstofgraven til beboelsen på ejendommen Blærevej 44 og ca. 110 meter fra projektarealet til beboelsen på ejendommen Blærevej 40 der ejes og bebos af lodsejer. Råstofgraven ligger nede i terræn og de eksisterende volde og skrænter har en støjdæmpende effekt.</p> <p>Der er ingen boliger placeret ved selve udkørslen fra råstofgraven.</p> <p>På baggrund af de ansøgte driftstider, projektets karakter og placeringen af råstofgraven vurderer Region Nordjylland, at Miljøstyrelsens vejledende grænseværdier for støj kan overholdes</p>

Kriterium	Ja / Nej / ?	Væsentlig påvirkning	Ikke væsentlig påvirkning	Bemærkninger
6. Vil anlægget give anledning til vibrationsgener?	Nej			Det vurderes at de vejledende grænseværdier for vibrationer kan overholdes.
7. Vil anlægget give anledning til støvgener?	Ja		X	Der kan forventes støvgener fra projektet i bl.a. tørre og blæsende perioder. Det vil ifølge ansøgningen om nødvendigt blive afhjulpet ved vanding af interne veje og af oplag af råstoffer. Vand til vanding kommer fra ansøgers afdeling på Vestvej 4, 9600 Aars. Der vil være tale om begrænsede mængder.
8. Vil anlægget give anledning til lugtgener?	Nej			Råstofgravning giver ikke anledning til lugtgener.
9. Vil anlægget give anledning til lysgener?	Nej			Ifølge ansøgningen vil der ikke være behov for belysning, som i aften og nattetimer vil kunne oplyse naboarealer og omgivelser.
10. Må anlægget forventes at udgøre en særlig risiko for uheld?	Nej			Råstofindvinding kan sidestilles med drift af landbrugsjord eller anvendelse af tunge maskiner ved almindelige bygge- og anlægsopgaver. Det vurderes på den baggrund, at projektet ikke udgør en særlig risiko for uheld. Det forudsættes, at uvedkommende ikke opholder sig eller færdes i projektområdet, mens indvindingen står på.
11. Overskrides de vejledende grænseværdier for luftforurening?	Nej			
12. Vil projektet udgøre en risiko for vandforurening (grundvand og overfladevand)?	Nej			Der er søgt om indvinding af råstoffer ned til 1 meter under det nuværende terræn til en bundkote på ca. 43 m DVR90. Projektet omfatter ikke råstofindvinding under grundvandsspejlet. Projektet omfatter desuden tilførsel af uforurennet jord til den del af projektarealet der skal efterbehandles til jordbrug (denne aktivitet forudsætter dispensation fra jordforureningslovens § 52. Regionen er myndighed). Jordforurening:

Kriterium	Ja / Nej / ?	Væsentlig påvirkning	Ikke væsentlig påvirkning	Bemærkninger
				<p>Projektarealet er ikke områdeklassificeret. Projektarealet er ligeledes ikke V1- eller V2-kortlagt efter jordforureningsloven.</p> <p>Grundvand: Projektarealet ligger i et område med almindelige drikkevandsinteresser (OD). Det nærmeste område med særlige drikkevandsinteresser (OSD) ligger ca. 680 m vest for projektarealet. Projektet ligger ikke indenfor nitrat- eller sprøjtemiddelfølsomme indvindingsområder.</p> <p>Det primære grundvandsmagasin ligger i kvartære sandlag omkring kote -10 til -30 meter DVR90. Herover findes der antagelig to sekundære magasiner i henholdsvis det øverste og et mellemliggende sandlag. De terrænnære og det primære grundvandsmagasin er hydraulisk adskilt af et lerlag med en tykkelse på ca. 25 meter.</p> <p>Ifølge potentialekortet ligger grundvandspotentialet i henholdsvis kote 12–16 m DVR90 og kote 16-19 m DVR90 med strømningsretning mod øst, nordøst.</p>

Kriterium	Ja / Nej / ?	Væsentlig påvirkning	Ikke væsentlig påvirkning	Bemærkninger
				 <p>Figur 3: Projektareal ses med grøn skravering. OD-område ses med lyseblå farve mens OSD-område (vest for projektarealet) ses med mørkeblå farve. Indvindingsoplande ses med blå skravering.</p> <p><u>Almen vandforsyning</u></p> <p>Det nærmeste indvindingsopland (Aars Vand) ligger ca. 1,5 km vest - sydvest for projektarealet. Der er tre vandværksboringer indenfor indvindingsoplandet, henholdsvis DGU.nr. 40.1176 og DGU.nr. 40.1172 og DGU nr. 40.1166.</p> <p>DGU.nr. 40.1176 ligger ca. 2,4 km vest for projektet og har en boringsdybde på 99 m. Vandstandskoten er her pejlet til ca. 25 m DVR90 og boringen er filtersat to steder henholdsvis i -29,33 til -39,33 m DVR90 og i -1,33 til -4,33 m DVR90.</p>

Kriterium	Ja / Nej / ?	Væsentlig påvirkning	Ikke væsentlig påvirkning	Bemærkninger
				<p>DGU.nr. 40.1172 ligger ca. 2,2 km sydvest for projektet og har en boringsdybde på 183 m. Vandstandskoten er pejlet til ca. 24 m DVR90 og boringen er filtersat i kote -89,35 til -122,5 m DVR90.</p> <p>DGU nr. 40.1166 ligger i umiddelbar tilknytning til førnævnte boring (DGU nr. 40.1172) og er 104 m dyb. Boringen er filtersat tre steder mellem -24,5 og 7,5 m DVR90.</p> <p><u>Privat drikkevandsforsyning</u></p> <p>Umiddelbart syd for projektarealet ligger boring med DGU nr. 40.1013. Boringen er 73 m dyb og filtersat i kote -18 til -28 m DVR90. Vandstanden er pejlet til kote 18 m DVR90. Kommunen har meddelt tilladelse til en årlig indvinding på 65.000 m³ vand til markvanding. Der er derudover i 2018 meddelt tilladelse til en årlig indvinding på 40.000 m³ til grusvask i råstofgraven. Sidstnævnte tilladelse er ikke taget i brug og er ikke relevant fremadrettet, idet det ansøgte projekt ikke omfatter vådsortering.</p> <p>Ca. 100 m syd for projektarealet, ved ejendommen Blærevej 40, ligger en privat drikkevandsboring med DGU.nr. 40.1496. Boringen benyttes til privat husholdning (én husstand). Der er ingen oplysninger om boringen i GEUS. Ifølge ejer er boringen mere end 30 m dyb, men er ikke boret igennem lerlag. Boringen vurderes at være filtersat i det terrænnære grundvandsmagasin. Det fremgår af ansøgningen, at denne boring erstattes af en ny og dybere boring i forbindelse med det ansøgte projekt.</p> <p>Der ligger ikke flere aktive vandboringer indenfor 300 m fra projektarealet.</p> <p><u>Vandområdeplan 2021-2027³</u></p> <p>Projektarealet ligger indenfor den dybe grundvandsforekomst dkmj_14_ks der har et areal på 440,17 km². Forekomsten har god kvantitativ og god kemisk tilstand og der er dermed målopfyldelse.</p> <p>Projektarealet ligger desuden indenfor følgende regionale grundvandsforekomster:</p> <ul style="list-style-type: none"> • dkmj_1004_ks der har et areal på 589,71 km². Forekomsten er i god kvantitativ tilstand, men ringe kemisk tilstand pga. pesticider.

³ Vandområdeplanerne 2021-2027, Miljøministeriet, juni 2023

Kriterium	Ja / Nej / ?	Væsentlig påvirkning	Ikke væsentlig påvirkning	Bemærkninger
				<ul style="list-style-type: none"> • dkmj_1093_ks der har et areal på 410,07 km². Forekomsten er i god kvantitativ og kemisk tilstand. • dkmj_152_ks der har et areal på 604,16 km². Forekomsten er i god kvantitativ tilstand, men ringe kemisk tilstand på grund af nitrat og pesticider. • dkmj_976_kalk der har et areal på 1128,96 km². Forekomsten er i god kvantitativ tilstand, men ringe kemisk tilstand på grund af nitrat og pesticider der påvirker drikkevandsindvindingen. <p>Målet for de nævnte regionale grundvandsforekomster er god kvantitativ og god kemisk tilstand.</p> <p>Under selve råstofindvindingen anvendes der ikke pesticider eller gødning. Arealet skal efterbehandles til landbrug og natur (den østlige del). Når indvindingen er afsluttet, lægges den oprindelige muld tilbage på den del af arealet, som skal anvendes til landbrugsdrift. Nedbrydningen af pesticider sker primært i de øverste jordlag, hvor der er mange mikroorganismer til stede. I det mulden lægges tilbage efter endt indvinding, er det regionens vurdering, at projektet ikke vil ændre arealets nedbrydningspotentiale for pesticider og andre miljøfremmede stoffer.</p> <p><u>Tilførsel af uforurenet jord</u></p> <p>Ansøger har fået udarbejdet en vurdering af grundvandsrisikoen ved tilførsel af uforurenet jord til projektarealet⁴. Det konkluderes i rapporten, at det primære grundvandsmagasin er godt beskyttet mod nedsivning af miljøfremmede stoffer. Dette skyldes det ca. 25 m tykke lerlag der ligger over magasinet. Ligeledes er risikoen for påvirkning af vandkvaliteten i den nærmeste boring (DGU nr. 40.1013) meget lille idet denne er filtersat i det primære magasin og dermed også godt beskyttet af det overliggende lerlag.</p> <p>Derimod kan der være risiko for påvirkning af drikkevandskvalitet fra boringen der ligger ca. 100 m syd for projektarealet (DGU nr. 40.196). Denne boring er filtersat i det terrænnære sekundære grundvandsmagasin og boringen anvendes til drikkevand. Det</p>

⁴ Blære Grusgrav – Vurdering af grundvandsrisiko ved tilførsel af uforurenet jord. DGE-sag 23-0039, dateret 20.01.2023

Kriterium	Ja / Nej / ?	Væsentlig påvirkning	Ikke væsentlig påvirkning	Bemærkninger
				<p>anbefales derfor i rapporten, at boringen enten uddybes eller erstattes af en ny boring. Det fremgår af ansøgningen, at der etableres en ny boring forud for projektstart.</p> <p><u>Regionens vurdering i forhold til grundvand</u></p> <p>Region Nordjylland vurderer, at det ansøgte projekt ikke vil påvirke grundvandets kvalitet eller udgøre en risiko for forurening af grundvandet. Det er samtidig regionens vurdering, at det ansøgte projekt ikke vil medføre en forringelse af grundvandsforekomsternes tilstand eller hindre opfyldelse af de fastsatte miljømål.</p> <p>Dette begrundes med, at der ikke graves under grundvandsspejlet, ligesom projektet ikke omfatter vådsortering eller udledning af spildevand. Der skal ikke anvendes gødning, pesticider eller andre miljøfremmede stoffer i forbindelse med projektet. Det indgår desuden i vurderingen, at drikkevandsboringen på ejendommen Blærevej 40 (DGU nr. 40.1496) erstattes af en ny og dybere boring.</p> <p>Overfladevand</p> <p>Ved et tidligere tilsyn blev er konstateret flere små lavvandede vandsamlinger i bunden af råstofgraven. Vandsamlingerne består af overfladevand og er opstået i forbindelse med den tidligere råstofindvinding. Vandsamlingerne er meget lavvandede og uden betydelig plantevækst. Der ligger også et ældre tilgroet vaskebassin. Vandsamlingerne og vaskebassinet er blevet besigtiget af regionen.</p> <p>Projektet har ingen umiddelbar kontakt til andre overfladeforekomster.</p> <p>Nærmeste sø ligger ca. 80 m sydøst for projektet. I tilknytning til søen ligger der en mindre § 3 beskyttet mose. De nærmeste vandløb ligger henholdsvis ca. 850 m nord for projektet, 850 m øst for projektet og 810 m syd for projektet. De nævnte vandløb har alle forbindelse til Halkær Å.</p> <p>Projektarealet ligger ikke i okkerpotentielt område.</p> <p><u>Vandområdeplan 2021-2027</u></p> <p>Nærmeste målsatte vandløb er Fælledbæk / Poulholm Bæk (o7482 / o8905_a) som ligger ca. 900 m nord for projektet. Vandløbet er målsat til god økologisk og god kemisk tilstand. Den samlede økologiske tilstand er god (makrofytter: ukendt. Fytobenthos:</p>

Kriterium	Ja / Nej / ?	Væsentlig påvirkning	Ikke væsentlig påvirkning	Bemærkninger
				<p>ukendt. Bentske invertebrater: god. Fisk: god / høj. Nationalt specifikke stoffer: ukendt). Den kemiske tilstand er ukendt.</p> <p>Ca. 900 m syd for projektarealet ligger det målsatte vandløb Ør. Oustrup Bæk (o7445). Vandløbet er målsat til god økologisk og god kemisk tilstand. Den samlede økologiske tilstand er ringe (makrofytter: ukendt. Fytobenthos: ukendt. Bentske invertebrater: god. Fisk: ringe. Morfologiske forhold: målt, ikke anvendt. Nationalt specifikke stoffer: ukendt). Den kemiske tilstand er ukendt.</p> <p>Begge vandløb afvander til Halkær Å (o8905_c) der har ringe økologisk tilstand og ukendt kemisk tilstand.</p> <p>Nærmeste målsatte sø er Navn Sø (Id nr. 336), som ligger ca. 6,5 km nordvest for projektet. Navn Sø er målsat til god økologisk og god kemisk tilstand. Den samlede økologiske tilstand for Navn Sø er moderat, mens den kemiske tilstand er ukendt.</p> <p>Projektarealet ligger i opland til Halkær Bredning (vandområde id 238), hovedvandopland Limfjorden. Halkær Bredning er målsat til god økologisk og god kemisk tilstand. Den samlede økologiske tilstand er dårlig (Fytoplankton: dårlig. Rodfæstede planter: dårlig. Bentske invertebrater: ukendt. Vandets klarhed samt iltforhold: ikke anvendelig. Nationalt specifikke stoffer: god). Den kemiske tilstand er god.</p> <p><u>Regionens vurdering i forhold til overfladevand</u></p> <p>Der skal ikke indvindes råstoffer under grundvandvandsspejlet og der skal ikke i øvrigt indvindes eller udledes vand fra projektet. Ligeledes omfatter projektet ikke anvendelse af miljøfremmede stoffer. På den baggrund er det regionens vurdering, at det ansøgte projekt ikke vil give anledning til forurening eller påvirkning i øvrigt af overfladevand. Ligeledes er det regionens vurdering, at det ansøgte projekt ikke vil medføre en forringelse af tilstanden af de nævnte forekomster af overfladevand eller vil hindre målopfyldelse.</p>

Projektets placering

Kriterium	Ja / Nej / ?	Væsentlig påvirkning	Ikke væsentlig påvirkning	Bemærkninger
13. Forudsætter projektet ændring af den eksisterende arealanvendelse?	Ja/nej		X	<p>Projektarealet består af en eksisterende råstofgrav, hvor der søges om at indvinde restressourcen. Arealet der nu fremstår som råstofgrav har tidligere været landbrugsjord i omdrift.</p> <p>Hovedparten af råstofgraven efterbehandles til jordbrug, herunder ved tilførsel af uforurenede jord til råstofgraven. Den østlige del af råstofgraven efterbehandles til natur, herunder sø.</p>
14. Forudsætter projektet ændring af en eksisterende lokalplan for området?	Nej			<p>Projektarealet er ikke lokalplanlagt.</p> <p>Vesthimmerlands Kommune meddelte den 16. januar 2023 landzonetilladelse til et oplag af maskiner på en del af matr.nr. 6a Troelstrup By, Blære. Landzonetilladelsen er meddelt til den tidligere indvinder i området (Kroghs A/S) men vedrører selve arealet. Landzonetilladelsen gælder et areal på ca. 1,1 ha i den nordøstlige del af råstofgraven. Ifølge landzonetilladelsen skal oplaget af maskiner gradvist fjernes indenfor 5 år og senest 14. februar 2028.</p>
15. Forudsætter projektet ændring af kommuneplanen?	Nej			<p>Projektarealet er omfattet af Vesthimmerlands Kommunes kommuneplan 2021 – 2033. Følgende retningslinjer gælder for projektområdet:</p> <p>4.2.2 Skovrejsning uønsket: <i>Der må ikke rejses skov inden for de områder, der er udpeget til skovrejsning uønsket, medmindre en konkret sagsbehandling godtgør, at det konkrete projekt er foreneligt med retningslinjerne.</i> Det fremgår af bemærkningerne til retningslinjen, at områder udlagt til graveområder i regionens råstofplan generelt er udpeget som områder hvor skovrejsning er uønsket. Efter endt råstofindvinding er projektarealet udpeget som neutralt område i forhold til skovrejsning.</p> <p>5.1.1 Særligt værdifulde landskaber: <i>De særligt værdifulde landskaber skal så vidt muligt friholdes for inddragelse af arealer til formål, der kan skæmme landskabet. Større byggeri samt større veje og tekniske anlæg skal så vidt muligt undgås.</i></p> <p>5.2.5: Potentielle naturområder: <i>I potentielle naturområder kan der ske en ændret arealanvendelse til fremme af</i></p>

Kriterium	Ja / Nej / ?	Væsentlig påvirkning	Ikke væsentlig påvirkning	Bemærkninger
				<p><i>friluftslivets udfoldelsesmuligheder, jordbrugets produktionsinteresser eller råstofindvinding under den forudsætning, at ændringen ikke fjerner grundlaget for at opretholde naturområdets værdier.</i></p> <p>Projektarealet ligger ikke i område udlagt til særligt værdifuldt landbrugsområde, naturbeskyttelsesområde, økologisk forbindelse, kulturhistorisk bevaringsværdi, værdifuldt kulturmiljø, større sammenhængende landskab eller geologisk bevaringsværdi.</p> <p>Region Nordjylland vurderer, at projektet ikke er i strid med Kommuneplan 2021 – 2033. Det begrundes bl.a. med, at råstofgraven efterbehandles til jordbrug og natur. Terrænet bliver genopbygget ved tilførsel af uforurenede jord - dog ikke højere end til den oprindelige terrænkote. I den østlige del af projektarealet bliver en del af råstofgraven efterbehandlet til natur med sø(er) til stor vandsalamander (i overensstemmelse med tidligere afgørelser af</p>
16. Indebærer projektet behov for at begrænse anvendelsen af naboarealer ud over hvad der fremgår af gældende kommune- og lokalplaner?	Nej			
17. Vil projektet udgøre en hindring for fremtidig anvendelse af områdets råstoffer?	Nej			Projektarealets tilgængelige råstoffer over grundvandsspejlet indvindes.
18. Vil projektet udgøre en hindring for fremtidig indvinding af grundvand i området?	Nej			Jf. pkt. 12
19. Indebærer projektet en mulig påvirkning af sårbare vådområder?	Nej			<p>Det nærmeste vådområde er en § 3 beskyttet mose og sø ca. 80 m sydøst for projektarealet. Halkær Ådal med tilhørende enge- og mosearealer ligger ca. 1 km øst for projektet.</p> <p>Projektet vurderes ikke at have hydraulisk kontakt med de nævnte vådområder og der er dermed ikke risiko for påvirkning. Det indgår i vurderingen, at projektet ikke omfatter indvinding under grundvandsspejlet eller udledning af spildevand.</p>

Kriterium	Ja / Nej / ?	Væsentlig påvirkning	Ikke væsentlig påvirkning	Bemærkninger
				Projektarealet er ikke kortlagt som et okkerfølsomt område.
20. Er projektet tænkt placeret indenfor kystnærhedszonen?	Nej			
21. Forudsætter projektet rydning af skov?	Nej			
22. Vil projektet være i strid med eller til hinder for etableringen af reservater eller naturparker?	Nej			
23. Tænkes projektet placeret i Vadehavsområdet?	Nej			
24. Kan projektet påvirke nationalt registrerede, beskyttede eller fredede områder?	Nej			<p>Der er ikke registreret § 3 beskyttede naturtyper indenfor projektarealet. De nærmeste beskyttede arealer er en sø og en mose, som ligger ca. 80 m sydøst for projektet. Der ligger også et § 3 beskyttet overdrev ca. 140 m sydøst for projektet, som er opstået i en gammel grusgrav. Nærmeste beskyttede vandløb ligger ca. 900 m henholdsvis nord, øst og syd for projektarealet.</p> <p>Det vurderes, at projektet ikke vil påvirke beskyttede naturtyper. Det begrundes bl.a. med, at projektarealet ikke ligger i umiddelbar tilknytning til de nævnte områder, at der ikke skal indvindes råstoffer under grundvandsspejlet samt at det vurderes, at der ikke er hydraulisk kontakt med hverken vandløbene eller andre beskyttede naturtyper.</p> <p>Nærmeste beskyttede jord- og stendige ligger ca. 200 m nordøst for projektarealet.</p> <p>Projektarealet ligger ikke indenfor skov-, sø-, å- eller fredede fortidsmindebeskyttelseslinjer. Nærmeste fredede fortidsminde er en gravhøj (frednings.nr. 141024) som ligger ca. 500 m nordvest for projektet.</p> <p>Nærmeste fredede område er Giver Kirke, som ligger ca. 3 km sydøst for projektarealet.</p>

Kriterium	Ja / Nej / ?	Væsentlig påvirkning	Ikke væsentlig påvirkning	Bemærkninger
				Region Nordjylland vurderer, at projektet ikke vil påvirke beskyttede eller fredede områder. Dette begrundes med projektets karakter samt afstanden til de pågældende områder.
25. Kan projektet påvirke internationalt registrerede, beskyttede eller fredede områder (Natura 2000)?	Nej			<p>Nærmeste Natura 2000-område er H15: Nibe Bredning, Halkær Ådal og Sønderup Ådal, som ligger ca. 1 km øst for projektarealet. Indenfor H15 ligger fuglebeskyttelsesområdet F1: Ulvedybet og Nibe Bredning, som ligger ca. 9 km nord for projektet.</p> <p>Natura 2000-området er specielt udpeget for at beskytte de store, sammenhængende strandengsarealer, kyst- og havnaturtyper samt de tilknyttede yngle- og trækfugle. Derudover er området specielt udpeget for de store sammenhængende stilkegekrat og sure overdrev samt den sjældne naturtype indlandssalteng.</p> <p>Udpegningsgrundlaget for H15 og F1 fremgår af tabellen nedenfor.</p> <p>Målsætningen for Natura 2000-området er generelt, at naturtyper, arter- og fugles levesteder i Natura 2000-området er stabile eller i fremgang, såfremt de naturgivne forhold tillader det.</p> <p>Halkær Ådal er den del af Natura 2000-området som ligger nærmest projektarealet. Halkær Ådal består primært af våde naturtyper, herunder enge og moser. Der findes også indlandssalteng, samt forekomster med rigkær og kildevæld. Indlandssaltengen ligger ca. 2,2 km nordøst for projektarealet. Der ligger flere rigkær ca. 1 km øst for projektet. Natura 2000-områdets rigkær er overvejende i god/høj tilstand. Rigkær i moderat-ringe tilstand skyldes primært tilgroning pga. manglende pleje, men også i varierende grad u hensigtsmæssig hydrologi. Arterne på udpegningsgrundlaget er primært knyttet til de våde naturtyper, herunder vandløb, eng og mose.</p> <p>Region Nordjylland vurderer, at projektet ikke påvirker udpegningsgrundlaget for H15. Dette begrundes bl.a. med projektets beliggenhed ift. Natura 2000-området, samt at der ikke anvendes eller udledes næringsstoffer i forbindelse</p>

Kriterium	Ja / Nej / ?	Væsentlig påvirkning	Ikke væsentlig påvirkning	Bemærkninger
				<p>med projektet. Det indgår desuden i vurderingen at projektet ikke omfatter indvinding af råstoffer under grundvandsspejlet eller udledning af spildevand.</p> <p>Fuglebeskyttelsesområdet F1 ligger ca. 9 km nord for projektet. Fuglearterne er primært knyttet til kyster og vådområder. Projektet vurderes ikke at påvirke hverken yngle- eller trækfugle på udpegningsgrundlaget. Dette begrundes bl.a. med at projektet ikke ligger nær kysten eller større vådområder.</p>
26. Forventes området at rumme beskyttede arter efter bilag IV?	Ja		x	<p>Ifølge <i>Håndbog om Dyrearter på Habitatdirektivets Bilag IV – bind 1 og 2</i>⁵ kan der forekomme stor vandsalamander, spidssnudet frø, odder, markfirben, dam-, vand-, syd- og skimmelflagermus indenfor det område, hvori projektet er placeret. Dette betyder dog ikke, at arterne nødvendigvis forekommer indenfor eller i nærheden af projektet.</p> <p>Region Nordjylland har d. 10. januar 2024 foretaget en søgning for fund af bilag IV-arter på naturbasen.dk, arter.dk og naturdata.dk (Miljøportalen). Der er registreret stor vandsalamander i den sydlige del af projektarealet (indberettet af Region Nordjylland, se uddybning nedenfor). Der er desuden registreret stor vandsalamander og spidssnudet frø i en sø ca. 80 m sydøst for projektarealet. Der er ikke registreret øvrige bilag IV-arter i umiddelbar nærhed af projektet på arter.dk, naturbasen.dk eller naturdata.dk (Miljøportalen).</p> <p>Regionen har dog kendskab til et fund af markfirben i den tidligere råstofgrav syd for projektarealet. Der er tale om et enkelt fund i den sydlige del af råstofgraven syd for projektarealet. Råstofgraven syd for projektarealet er sprunget i natur og delvis groet ind under naturbeskyttelseslovens § 3 som overdrev. Miljø- og Fødevareragenævnet har i afgørelse af 25. marts 2024 stadfæstet Region Nordjyllands afgørelse af 23. september 2021 om, at den nævnte tidligere råstofgrav syd for det ansøgte indvindingsareal skal efterbehandles til natur.</p> <p>I forbindelse med en tidligere ansøgning, har regionen foretaget flere besigtigelser for at afklare, om der er yngle- eller rasteområder for bilag IV-arter</p>

⁵ Opdatering af: Håndbog om dyrearter på Habitatdirektivets bilag IV- bind 1 og bind 2. Videnskabelig rapport fra DCE – Nationalt Center for Miljø og Energi, henholdsvis rapport nr. 520, 2023 og rapport nr. 603, 2024

Kriterium	Ja / Nej / ?	Væsentlig påvirkning	Ikke væsentlig påvirkning	Bemærkninger
				<p>indenfor projektarealet. Besigtigelserne blev udført i løbet af 2022 efter anvisningerne i <i>Håndbog om dyrearter på habitatdirektivets bilag IV</i> (Faglig rapport fra DMU nr. 635, 2007). Siden da er der udkommet en opdatering af håndbogen (2023). Opdateringen af håndbogen har ikke ført til ændringer af regionens bilag IV-undersøgelser.</p> <p>I forbindelse med førnævnte besigtigelser fandt Region Nordjylland i 2022 stor vandsalamander i et bassin som er tilknyttet anlægget til grusvask. Bassinet har ligget stille over en årrække og er under tilgroning med tagrør. Bassinet er betonbefæstet og skal fjernes senest i forbindelse med efterbehandlingen af råstofgraven. Bassinet kan potentielt også være yngle- eller rasteområde for spidssnudet frø, men arten blev ikke fundet i forbindelse med regionens bilag IV-undersøgelser. Der er også nogle lavvandede vandsamlinger indenfor projektarealet. Disse vandsamlinger blev også undersøgt, men der blev ikke gjort fund af bilag IV-arter i disse vandsamlinger. Dette skyldes formentligt, at de helt eller delvis udtørre i løbet af sommeren og ikke rummer gode skjulesteder for padder, som f.eks. vandplanter eller tilsvarende. På baggrund af fundet af stor vandsalamander meddelte regionen d. 25. januar 2023 afgørelse om ændret efterbehandling af en del af råstofgraven. En del af råstofgraven skal således efterbehandles til natur med sø(er) for at sikre, at den økologiske funktionalitet for stor vandsalamander opretholdes med yngle- og rasteområder. Hvis bassinet skal tages i brug igen eller hvis bassinet fjernes, skal der jf. afgørelsen først være etableret yngle- og rasteområder for storvandsalamander. Det indgår i denne ansøgning at indvinding og efterbehandling sker i overensstemmelse med regionens afgørelse af 25. januar 2023 og at der etableres et nyt yngle- og rasteområde for stor vandsalamander i den østlige del af projektarealet. Vådsortering indgår ikke i det ansøgte projekt og bassinet skal dermed ikke tages i brug igen.</p> <p>Råstofgrave kan være et potentielt yngle- og rasteområde for markfirben. I forbindelse med regionens bilag IV-undersøgelse i sæsonen 2022 blev der eftersøgt for markfirben på projektarealet i perioden fra d. 9. maj til den 16. september. Der blev ikke fundet markfirben eller tegn herpå indenfor eller umiddelbart omkring projektarealet. I foråret 2024 er der lavet opfølgende undersøgelser efter markfirben. Området blev således eftersøgt for markfirben henholdsvis den 2. maj og den 16. maj 2024. Der blev ikke fundet markfirben</p>

Kriterium	Ja / Nej / ?	Væsentlig påvirkning	Ikke væsentlig påvirkning	Bemærkninger
				<p>ved disse besigtigelser. På baggrund af regionens bilag IV-undersøgelser vurderes det, at projektarealet ikke er yngle- eller rasteområde for markfirben.</p> <p>Projektarealet rummer ikke forekomster af træer der kan udgøre et potentielt yngle- eller rasteområde for arter af flagermus. Ligeledes er der ikke egnede yngle- eller rasteområder for odder indenfor projektarealet i form af fiskerige søer, åer og moser.</p> <p>Region Nordjylland vurderer, at projektet ikke vil påvirke bilag IV-arter. Dette begrundes bl.a. med, at ansøgningen der ligger til grund for nærværende afgørelse har indarbejdet regionens afgørelse af 25. januar 2023 om etablering af nye yngle- og rasteområder for stor vandsalamander i projektbeskrivelsen. Samt at projektarealet ikke i øvrigt vurderes at rumme yngle- eller rasteområder for andre bilag IV-arter. Etableringen af et nyt yngle- og rasteområde for stor vandsalamander sker i overensstemmelse med regionens afgørelse af 25. januar 2023 og de deri stillede vilkår.</p>
27. Forventes området at rumme danske rødlistearter?	Ja		X	Der er registreret lille og stor vandsalamander indenfor projektarealet (se også under pkt. 26). Generelt kan det forventes, at rødlistearter i form af f.eks. fugle periodisk vil have ophold i eller omkring projektarealet i forbindelse med træk eller fouragering. Det er regionens vurdering, at det ansøgte projekt ikke vil give anledning til en væsentlig påvirkning af rødlistearter.
28. Kan projektet påvirke områder, hvor fastsatte miljøkvalitetsnormer for overfladevand allerede er overskredet?	Nej			Jf. pkt. 12
29. Kan projektet påvirke områder, hvor fastsatte miljøkvalitetsnormer for grundvand allerede er overskredet?	Nej			Jf. punkt 12.

Kriterium	Ja / Nej / ?	Væsentlig påvirkning	Ikke væsentlig påvirkning	Bemærkninger
30. Kan projektet påvirke områder, hvor fastsatte miljøkvalitetsnormer for naturområder allerede er overskredet?	Nej			
31. Kan projektet påvirke områder, hvor fastsatte miljøkvalitetsnormer for boligområder (støj, lys og luft) allerede er overskredet?	Nej			Der er ikke boligområder med fastsatte miljøkvalitetsnormer i umiddelbar nærhed af projektarealet.
32. Tænkes projektet etableret i et tæt befolket område?	Nej			Projektarealet ligger i det åbne land. Nærmeste by er Blære Stationsby, som ligger ca. 2 km nord for projektet. Aars ligger ca. 2,7 km syd for projektet.
33. Kan projektet påvirke historiske landskabstræk?	Nej			Projektarealet har ikke dannet ramme for vigtige historiske begivenheder (ladepladser, forsvarsværker eller lign.).
34. Kan projektet påvirke kulturelle landskabstræk?	Nej			Nærmeste kulturarvsareal er en stenalderplads langs Halkær Ådal. Lokaliteten ligger ca. 1,4 km nordøst for projektarealet. Nærmeste værdifulde kulturmiljø ligger ca. 2 km sydøst for projektarealet.
35. Kan projektet påvirke arkæologiske værdier/landskabstræk?	Nej			Jf. punkt 24. Der er ikke gravhøje eller andre fortidsminder indenfor eller i umiddelbar nærhed af projektarealet.
36. Kan projektet påvirke æstetiske landskabstræk?	Nej			Projektarealet består af en eksisterende råstofgrav. Før råstofindvindingen bestod projektarealet af landbrugsarealer. Råstofgraven bliver efterbehandlet til jordbrugsformål og natur. Regionen vurderer, at efterbehandlingen til jordbrug og natur passer ind i det omkringliggende landskab, som primært er præget af landbrugsarealer

Kriterium	Ja / Nej / ?	Væsentlig påvirkning	Ikke væsentlig påvirkning	Bemærkninger
37. Kan projektet påvirke geologiske landskabstræk?	Nej			Nærmeste geologisk værdifulde område ligger ca. 4,6 km øst for projektet.

Arten af og kendetegn ved den potentielle indvirkning på miljøet

38. Den forventede miljøpåvirknings geografiske udstrækning i areal	Tillægger man en 100 m bufferzone omkring projektarealet er den geografiske udstrækning knap 30 ha. Det forventes ikke at miljøpåvirkningen vil række udover projektarealets bufferzone			
39. Omfanget af personer der forventes berørt af miljøpåvirkningen	Der ligger ingen beboelsesbygninger indenfor bufferzonen på 100 meter. Nærmeste ejendom er Blærevej 40, som ejes af projektarealets lodsejer. Boligen ligger ca. 110 m syd for fra projektarealet.			

Kriterium	Ja / Nej / ?	Væsentlig påvirkning	Ikke væsentlig påvirkning	Bemærkninger
40. Er området, hvor anlægget tænkes placeret, sårbar overfor den forventede miljøpåvirkning?	Nej			
41. Forventes miljøpåvirkningerne at kunne være væsentlige enkeltvis?	Nej			
42. Forventes miljøpåvirkningerne at kunne være væsentlige samlet?	Nej			

Kriterium	Ja / Nej / ?	Væsentlig påvirkning	Ikke væsentlig påvirkning	Bemærkninger
43. Vil den forventede miljøpåvirkning række ud over kommunen?	Nej			
44. Vil den forventede miljøpåvirkning berøre nabolande?	Nej			
45. Må den samlede miljøpåvirkning betegnes som kompleks	Nej			
46. Er der stor sandsynlighed for miljøpåvirkningen?	Ja/nej		X	<p>Påvirkninger med støv, støj og transporter er sandsynligt.</p> <p>Det ansøgte projekt medfører en begrænset sænkning af terrænet, idet der er tale om en allerede eksisterende råstofgrav hvor restressourcen skal indvindes.</p> <p>Efter endt råstofindvinding bliver der tilført uforurennet jord til råstofgraven og terrænet genopbygges - dog ikke højere end til den oprindelige terrænkote. Den tilførte jord bliver analyseret og anvist af den anvisningspligtige kommune.</p> <p>En del af råstofgraven bliver efterbehandlet til natur. Her tilføres der ikke jord.</p> <p>Region Nordjylland vurderer, at påvirkningerne ikke er væsentlige. Se punkt. 5 – 7 og punkt 12.</p>
47. Er påvirkningen af miljøet varig?	Ja/nej		X	<p>Projektet løber over en 10-årig periode, hvor der bliver indvundet råstoffer og tilført uforurennet jord. Når projektet er afsluttet, vil påvirkninger i form af støv, støj og transport ophører.</p> <p>I forbindelse med efterbehandlingen skal vejforløbet på et stykke af adgangsvejen fra Oustrupvej 51 til Blærevej omlægges (privatvej / privat fællesvej).</p>

Kriterium	Ja / Nej / ?	Væsentlig påvirkning	Ikke væsentlig påvirkning	Bemærkninger
48. Er påvirkningen af miljøet hyppig?	Ja/nej		X	Påvirkningerne vil være hyppige hen over de 10 år som projektet løber. Påvirkningerne vil være indenfor de ansøgte driftstider og vurderes ikke, at være væsentlige.
49. Er påvirkningen af miljøet reversibel?	Ja/nej		x	Efter endt råstofindvinding vil påvirkninger med støv, støj og transporter ophøre. Den landskabelige påvirkning er ikke reversibel. Terrænet bliver imidlertid genopbygget og efterbehandlet til jordbrugsformål ved at tilføre uforurennet jord til råstofgraven. En del af råstofgraven bliver efterbehandlet til natur med yngle- og rasteområder for stor vandsalamander.
50. Er der andre kumulative forhold?	Nej			Det er regionens vurdering, at der ikke er andre kumulative forhold end de nævnte under punkt 2
51. Er det, jf. ansøgningen, muligt at begrænse indvirkningerne?	Ja		x	Den østlige del af råstofgraven efterbehandles til natur i overensstemmelse med regionens afgørelse af 25. januar 2023 om, at en del af råstofgraven skal efterbehandles til natur med yngle- og rasteområder for stor vandsalamander (regionens sagsnr. 2015-000139). Ifølge ansøgningen vil interne veje blive vandet i forbindelse med tørkeperioder for nedsætte støvgener. Vandforsyningsboringen ved Blærevej 40 (DGU nr. 40.196) erstattes af en ny boring forud for den del af projektet der vedrører modtagelse af uforurennet jord.

Konklusion

	Ja	Nej	Bemærkninger
--	----	-----	--------------

<p>Giver resultatet af screeningen anledning til at antage, at det ansøgte projekt vil kunne påvirke miljøet væsentligt, således at der skal udarbejdes en miljøkonsekvensrapport?</p>		<p style="text-align: center;">x</p>	<p>Det er Region Nordjyllands vurdering, at projektet ikke vil give anledning til væsentlige påvirkninger af miljøet.</p> <p>I vurderingen indgår det, at:</p> <ul style="list-style-type: none"> • projektet ligger i et område som er udlagt som graveområde i Region Nordjyllands Råstofplan 2020 • projektet ikke vurderes at påvirke grundvandsinteresser. • projektet vurderes at kunne overholde Miljøstyrelsens vejledende støjgrænser • projektet ikke vurderes at give anledning til en væsentlig påvirkning med støv eller trafik • projektet ikke vurderes at give anledning til en væsentlig påvirkning af landskabet • projektet hverken i sig selv, eller i forbindelse med andre planer og projekter, vurderes at kunne skade arter eller naturtyper som nærliggende Natura 2000-områder er udpeget for at beskytte • projektet ikke vurderes at kunne beskadige eller ødelægge yngle- eller rasteområder i det naturlige udbredelsesområde for bilag IV-arter • projektet ikke vurderes at medføre en forringelse af grundvands- eller overfladevandsforekomsters tilstand eller at hindre de fastlagte miljømål for overfladevand og grundvand • projektet hverken i sig selv eller i kumulation med andre aktiviteter og projekter i området, forventes at give anledning til en væsentlig miljøpåvirkning <p>Samlet set vurderes det, at projektet hverken på baggrund af placering eller karakter vil give anledning til væsentlige påvirkninger af miljøet</p>
--	--	--------------------------------------	---

Sagsbehandler: Anne Marie Henriksen

Kvalitetskontrol: Sofie Hammer Jensen (19.april 2024)

Udpegningsgrundlag for Habitatområde nr. 15		
Naturtyper:	Sandbanke (1110)	Vadeflade (1140)
	Lagune* (1150)	Bugt (1160)
	Rev (1170)	Strandvold med flerårige planter (1220)
	Enårig strandengsvegetation (1310)	Strandeng (1330)
	Indlandssalteng* (1340)	Forklit (2110)
	Grå/grøn klit* (2130)	Kransnålalge-sø (3140)
	Næringsrig sø (3150)	Brunvandet sø (3160)
	Vandløb (3260)	Tør hede (4030)
	Enekrat (5130)	Kalkoverdrev* (6210)
	Surt overdrev* (6230)	Tidvis våd eng (6410)
	Urtebræmme (6430)	Hængesæk (7140)
	Kildevæld* (7220)	Rigkær (7230)
	Bøg på muld (9130)	Ege-blandskov (9160)
	Stilkeke-krat (9190)	Skovbevokset tørvemose* (91D0)
	Elle- og askeskov* (91E0)	
Arter:	Gul Stenbræk (1528)	Hedepletvinge (1065)
	Kildevældsvindelsnegl (1013)	Skæv vindelsnegl (1014)
	Bæklampret (1096)	Flodlampret (1099)
	Havlampret (1095)	Odder (1355)
	Spættet sæl (1365)	

Udpegningsgrundlag for Fuglebeskyttelsesområde nr. 1		
Fugle:	Rørdrum (Y)	Skestork (TY)
	Knopsvane (T)	Pibesvane (T)
	Sangsvane (T)	Grågås (T)
	Kortnæbbet gås (T)	Bramgås (T)
	Lysbuget korttegås (T)	Pibeand (T)
	Krikand (T)	Hvinand (T)
	Toppet skallesluger (T)	Fiskeørn (T)
	Rørhøg (Y)	Blå kærhøg (T)
	Hedehøg (Y)	Blishøne (T)
	Klyde (TY)	Hjejle (T)
	Almindelig ryle (Y)	Brushane (Y)
	Dværgterne (Y)	Splitterne (Y)
	Fjordterne (Y)	Havterne (Y)
	Blåhals (Y)	



Afgørelsen om ændret efterbehandling af råstofgrav på matr.nr. 6h, 6a og 7a Troelstrup By, Blære

Region Nordjylland har i løbet af 2022 ført tilsyn med råstofgraven på matr.nr. 6h, 6a og 7a Troelstrup By, Blære. Råstofgraven er ikke længere aktiv, da den tidligere tilladelse (sags.nr. 2015-000139) er udløbet. Region Nordjylland meddelte en ny råstoftilladelse d. 27. juni 2018 (sags.nr. 2017-012800). Denne råstoftilladelse blev påklaget og er d. 16. juni 2021 ophævet og hjemvist til fornyet behandling af Miljø- og Fødevarerklagenævnet pga. manglende bilag IV undersøgelse.

Krogsh A/S har endnu ikke tilkendegivet om regionen skal genbehandle ansøgningen. Da den nuværende råstoftilladelse er udløbet, skal der enten søges om en ny råstoftilladelse, eller også skal råstofgraven efterbehandles. I den forbindelse har Region Nordjylland udført bilag IV-undersøgelser af råstofgraven i løbet 2022.

Afgørelse

Region Nordjylland har truffet følgende afgørelse med hjemmel i råstoflovens¹ § 7 og § 10:

Der tilføjes følgende vilkår til tilladelse af den 24. januar 2002 vedr. matr.nr. 6a, 6h og 7a Troelstrup By, Blære.

Virksomheden skal sikre, at den økologiske funktionalitet for stor vandsalamander i råstofgraven opretholdes. Dette betyder at bassinet (fig. 1) ikke må fjernes eller oprenses før en erstatningssø til stor vandsalamander er blevet etableret. Erstatningssøen skal etableres i forbindelse med efterbehandlingen af råstofgraven jf. krav til erstatningsnatur.

¹ Lovbekendtgørelse nr. 124 af 26. januar 2017 om råstoffer



Den øvrige del af råstofgraven skal efterbehandles til jordbrugsmæssig drift efter den nuværende efterbehandlingsplan. Råstofgraven skal snarligst efterbehandles, hvis ikke råstofindvindingen søges genoptaget.

Der er samtidig truffet afgørelse om, at ændringen ikke er omfattet af krav om miljøvurdering. Denne afgørelse er truffet efter miljøvurderingslovens² § 21.

Krav til erstatningsnatur:

Efterbehandlingen eller oprensningen af bassinet må kun ske i perioden mellem 1. november – 15. marts, hvor stor vandsalamander ligger i vinterdvale på land. Bassinet må dog først fjernes eller oprenses når en erstatningssø er blevet etableret. Erstatningssøen kan evt. etableres et andet sted i råstofgraven, men en evt. anden placering skal godkendes af regionen.

Erstatningssøen skal minimum være 400 m², svarende til størrelsen af det eksisterende bassin og må maksimalt være 1,5 meter dyb. Alternativt kan der etableres to erstatningssøer af hver 200 m². I forbindelse med erstatningssøen skal der etableres rasteområder for stor vandsalamander. Rasteområderne kan være små forhøjninger, stenbunker, eller træstubbe som placeres i nærheden af erstatningssøen. Det samlede areal med erstatningssø og rasteområder skal minimum være 1000 m².

- I forbindelse med efterbehandlingen af råstofgraven skal minimum 1000 m² efterbehandles til natur med sø, som skal sikre yngle- og rasteområder for stor vandsalamander.
- Bassinet (fig. 1) må først fjernes eller oprenses når der er blevet etableret en erstatningssø.
- Bassinet må kun fjernes eller oprenses i perioden mellem 1. november – 15. marts, hvor stor vandsalamander ligger i dvale på land.
- Erstatningssøen skal minimum være 400 m² og må maksimalt være 1,5 meter dyb.
- Søen kan alternativt bestå af to søer af hver 200 m²
- Søen skal etableres med en vandtæt ler-membran
- Der må ikke udsættes fisk eller krebs i søen.
- Søbredden skal have et anlæg på minimum 1:5
- Der må ikke anvendes gødning og pesticider indenfor det efterbehandlede naturområde.
- Omkring søen skal der etableres rasteområder til stor vandsalamander, som f.eks. små forhøjninger med stenbunker og træstubbe.
- Der må ikke udsættes ænder, fisk eller krebs i søen
- Der må ikke fodres omkring søen.

Redegørelse og vurdering

Region Nordjylland har i løbet af 2022 foretaget bilag IV-undersøgelser i råstofgraven på matr.nr. 6h, 6a og 7a Troelstrup By, Blære. Området består af en eksisterende grusgrav med sydvendte skråninger og tre vandhuller, herunder et tilgroet skyllebassin med betonbund. På den baggrund har regionen valgt at foretage bilag IV-undersøgelser for markfirben (*Lacerta agilis*) og padder.

Region Nordjylland har foretaget bilag IV-undersøgelser med udgangspunkt i anvisningerne i *DMU faglig rapport nr. 635, 2007: Håndbog om dyrearter på Habitatdirektivets bilag IV*. Bilag IV-undersøgelserne blev foretaget af Biolog Casper Sylvester Conradsen og Biolog Jacob Frydkjær Winde.

² Lovbekendtgørelse nr. 973 af 25. juni 2020 om miljøvurdering af planer og programmer og af konkrete projekter (VVM)



Markfirben:

Råstofgraven blev undersøgt for markfirben fem gange i perioden 9. maj – 16. september 2022. Samtlige skrænter blev undersøgt.

Til trods for at dele af området vurderes at være velegnet som levested for markfirben, blev der hverken fundet markfirben, æggeskaller, eller huller i skrænterne som kunne indikere tilstedeværelsen af markfirben.

Region Nordjylland vurderer derfor, at råstofgraven på matr.nr. 6h, 6a og 7a Troelstrup By, Blære på nuværende tidspunkt ikke er yngle- og rasteområder for markfirben. Dele af råstofgraven vurderes dog at være potentielt egnet som yngle- og rasteområde for markfirben.

Padder:

Der blev undersøgt for padder seks gange i perioden 21. marts – 29. juni. To lavvandede vandhuller på matr.nr. 6h og det tilgroede skyllebassin på matr.nr. 6a blev undersøgt.

Der blev fundet stor vandsalamander (*Triturus cristatus*) i bassinet på matr.nr. 6a (fig. 1.). Der blev også fundet lille vandsalamander (*Triturus vulgaris*), skrubtudse (*Bufo bufo*) og en mindre æggeklump af en ubestemt frø (*Rana sp.*). Vandhullerne på matr.nr. 6h Troelstrup By, Blære blev også undersøgt, men her blev der ikke fundet bilag IV-arter. Dette skyldes formentligt vandhullernes unge alder, hvorfor det er meget begrænset med skjulesteder og derfor er disse vandhuller mindre egnet levested for padder.

Stor vandsalamander er omfattet på EU's habitatdirektiv bilag IV og dens yngle- og rasteområder er strengt beskyttet. Ligeledes må individer af stor vandsalamander heller ikke forsætligt dræbes.

Råstofgraven skal på nuværende tidspunkt efterbehandles til landbrugsformål. Da der er fundet stor vandsalamander i det tilgroede bassin, vurderes bassinet at være et yngle- og rasteområde for stor vandsalamander og bassinet er derfor beskyttet, jf. naturbeskyttelseslovens § 29a.

Regionen vurderer at de nærmeste sten, træer og skrænter udgør stor vandsalamanders overvintringsområde (rasteområde). Arealet omkring bassinet kan derfor ikke længere lovligt efterbehandles til landbrugsformål, da det vil medføre ødelæggelse yngle- og rasteområder for stor vandsalamander. En del af råstofgraven skal derfor efterbehandles til natur med yngle- og rasteområde for stor vandsalamander, heriblandt en sø.

Da det er uhensigtsmæssigt at efterlade et betonbefæstet bassin, skal der i forbindelse med efterbehandlingen etableres en erstatningssø, samt egnede rasteområder for stor vandsalamander. Ligeledes skal der etableres en erstatningssø, hvis bassinet skal renses op og genanvendes i forbindelse med en evt. råstofindvinding.

Region Nordjylland vurderer, at 1000 m² af råstofgraven skal efterbehandles til natur med sø for at den økologiske funktionalitet for stor vandsalamander kan opretholdes. Heraf skal mindst 400 m² være sø.



Figur 1: Oversigtskort over råstofgraven. Bassinet hvor der er fundet stor vandsalamander er markeret med blå skravering.

Miljøvurderingsloven

Råstofindvinding er omfattet af miljøvurderingslovens bilag 2 pkt. 2a) "Råstofindvinding fra åbne brud samt tørvegravning (projekter, som ikke er omfattet af bilag 1)". Regionen har derfor screenet den ansøgte ændring for at vurdere, om ændringen er omfattet af krav om miljøvurdering.

Det er Region Nordjyllands vurdering, at ændringen af efterbehandlingsplanen ikke vil påvirke miljøet væsentligt. Der skal derfor ikke udarbejdes en miljøkonsekvensrapport for ændringen. Det indgår i vurderingen efterbehandling til natur med sø sikre den økologiske funktionalitet af området for stor vandsalamander.

Internationale naturbeskyttelsesområder (Natura 2000)

Det nærmeste Natura 2000-område er område nr. 15. Nibe Bredning, Halkær Ådal og Sønderup Ådal, som ligger ca. 1 km øst for råstofgraven. Natura 2000-området består af Habitatområde nr. 15 og Fuglebeskyttelsesområderne F1. Region Nordjylland har vurderet, at vilkårsændringen ikke vil påvirke Natura 2000-området væsentligt, da der er tale om en råstofgrav som skal efterbehandles. Ligeledes har ingen af arterne eller habitatnaturtyperne på udpegningsgrundlaget for H15 og F1 udbredelse i råstofgraven. Der skal derfor ikke udarbejdes en konsekvensvurdering for vilkårsændringen påvirkning af Natura 2000-området.



Høring

Udkast til afgørelse om vilkårsændring været i høring hos Vesthimmerlands Kommune, Indvinder, lodsejer og sagens øvrige parter i perioden 20. december 2022 – 17. januar 2023.

Det er Region Nordjyllands vurdering, at ændringen af efterbehandlingsplanen ikke ændrer på sandsynligheden for at finde spor af fortidsminder i forhold til tilladelsen af d. 24. januar 2002. Det er derfor vurderet, at der ikke skal foretages høring af Kulturstyrelsen m.v. efter administrationscirkulærets³ § 3, jf. cirkulærets § 5.

Der er indkommet bemærkninger fra Vesthimmerlands Kommune inden for høringsperioden.

Vesthimmerlands Kommune har bemærket, at bassinet er en del af råstofgraven og derfor ikke er registreret som beskyttet efter naturbeskyttelseslovens § 3. Såfremt der skal etableres en erstatningssø, bør der sættes vilkår om at søen etableres med en ler-membran og at der ikke må udsættes ænder, eller fodres indenfor 10 meter af søen.

Derudover bemærkede Vesthimmerlands Kommune, at der ligger nogle jorddynger på nabomatriklen, som formentligt stammer fra råstofgraven. Kommunen anbefaler, at jorden udnyttes i forbindelse med efterbehandlingen af råstofgraven.

Offentliggørelse

Afgørelsen er offentliggjort den 25. januar 2023 på: rn.dk/rastoffer under: Tilladelse til råstofindvinding, Afgørelser om tilladelser efter råstofloven.

Klagevejledning

Hvis du ønsker at klage over en afgørelse, kan du klage til Miljø- og Fødevarerklagenævnet. Du klager via Klageportalen, som du finder et link til på forsiden af klagenævnets hjemmeside (naevneneshus.dk). Klageportalen kan også findes på borger.dk og virk.dk. Du logger på borger.dk eller virk.dk, ligesom du plejer, typisk med NEM-ID.

Klagen sendes gennem Klageportalen til den myndighed, der har truffet afgørelsen. En klage er indgivet, når den er tilgængelig for myndigheden i Klageportalen. For behandling af klager, der indbringes for Miljø- og Fødevarerklagenævnet betaler klager et gebyr på 900 kr. for privatpersoners og 1.800 kr. for virksomheders og organisationers vedkommende (2016-niveau). En klage afvises, hvis gebyret ikke betales indenfor en frist fastsat af klagenævnet. Klagen bliver først sendt videre når gebyret er betalt.

Miljø- og Fødevarerklagenævnet skal som udgangspunkt afvise en klage, der kommer uden om Klageportalen, hvis der ikke er særlige grunde til det. Hvis du ønsker at blive fritaget for at bruge Klageportalen, skal du sende en begrundet anmodning til den myndighed, der har truffet afgørelse i sagen. Myndigheden videregiver herefter anmodningen til Miljø- og Fødevarerklagenævnet, som træffer afgørelse om, hvorvidt din anmodning kan imødekommes

En klage skal være modtaget på klagefristens sidste dag. Hvis fristen udløber på en lørdag eller søn- og helligdag, forlænges fristen til efterfølgende hverdag.

³ Cirkulære nr. 9418 af 23. juni 2014 om regionrådenes behandling af ansøgninger om tilladelse til erhvervmæssig råstofindvinding og af anmeldelser om ikke-erhvervmæssig råstofindvinding



Hvis en afgørelse ønskes behandlet ved domstolene skal der anlægges sag inden 6 mdr. fra det tidspunkt, hvor afgørelsen er meddelt. Er afgørelsen offentligt bekendtgjort, regnes søgsmålsfristen dog altid fra bekendtgørelsen.

Tilladelsen må ikke udnyttes før klagefristen er udløbet, og før det er meddelt virksomheden, at der ikke er klaget over tilladelsen.

Hvis der bliver klaget over tilladelsen, vil Region Nordjylland orientere virksomheden om det

Klagevejledning efter råstofloven

Der kan klages over afgørelsen, herunder konsekvensvurdering i forhold til Natura 2000-områder og Bilag IV- arter, til Miljø- og Fødevareklagenævnet inden 4 uger fra afgørelsen er meddelt eller offentlig bekendtgjort. Klagen stiles til Miljø- og Fødevareklagenævnet, men indsendes til Region Nordjylland via klageportalen, som videresender klagen til Miljø- og Fødevareklagenævnet med de bemærkninger klagen giver anledning til og det materiale, der er indgået i sagens bedømmelse, jf. Råstoflovens §§ 13-16.

Rettidig klage har opsættende virkning for tilladelsen, medmindre Miljø- og Fødevareklagenævnet bestemmer andet.

Klageberettigede er:

- Adressaten for afgørelsen
- Offentlige myndigheder
- En berørt nationalparkfond oprettet efter lov om nationalparker
- Lokale foreninger og organisationer som har en væsentlig interesse i afgørelsen
- Landsdækkende foreninger og organisationer hvis hovedformål er beskyttelse af natur og miljø
- Landsdækkende foreninger og organisationer som efter deres formål varetager væsentlige rekreative interesser, når afgørelsen berører sådanne interesser
- Enhver med individuel væsentlig interesse i afgørelsen.

Klagevejledning vedr. miljøvurderingsloven

Afgørelsen efter miljøvurderingsloven vedrørende miljøvurdering kan påklages til Miljø- og Fødevareklagenævnet. Klagefristen er 4 uger fra den dag, hvor afgørelsen er offentlig bekendtgjort.

Klagen stiles til Miljø- og Fødevareklagenævnet men indsendes til Region Nordjylland, som videresender klagen til Miljø- og Fødevareklagenævnet med de bemærkninger, klagen giver anledning til og det materiale, der er indgået i sagens bedømmelse.

Rettidig klage har ikke opsættende virkning for tilladelsen, medmindre Miljø- og Fødevareklagenævnet bestemmer andet.

Klageberettigede er:

Klageberettigede jf. miljøvurderingslovens § 50 er:

- Miljø- og Fødevareministeren
- Enhver med retlig interesse i sagens udfald
- Landsdækkende foreninger og organisationer, der som formål har beskyttelsen af natur og miljø eller varetagelsen af væsentlige brugerinteresser indenfor arealanvendelsen og har vedtægter eller love, som dokumenterer deres formål, og som repræsenterer mindst 100 medlemmer



Der henvises i øvrigt til den generelle klagevejledning.

Ved eventuelle spørgsmål til afgørelsen kan undertegnede kontaktes på mail: c.sylvester@rn.dk eller tlf. 2042 8746

Med venlig hilsen

Casper Sylvester Conradsen
Råstofsagsbehandler

Bilag

Oplysning om håndtering af persondata

Kopi sendt til:

- Lodsejer (matr.nr. 6h og 7a), Peter Johansen
- Vesthimmerlands Kommune, post@vesthimmerland.dk pra@vesthimmerland.dk
- Slots- og Kulturstyrelsen, fortidsminder@slks.dk
- Vesthimmerlands Museum, byggersager@vmus.dk
- Danmarks Naturfredningsforening, dn@dn.dk vesthimmerland@dn.dk
- Dansk Ornitologisk Forening, dof@dof.dk vesthimmerland@dof.dk
- Friluftsrådet, fr@friluftsradet.dk
- Forbrugerrådet, fbr@fbr.dk

Blære Grusgrav – Vurdering af grundvandsrisiko ved tilførsel af uforurennet jord



Adresse: Blærevej 42, 9600 Aars

Matr. nr.: 6a, 6h og 7a Troelstrup By, Blære

DGE-sag: 23-0039

Udarbejdet af: Izabella Brix, izb@dge.dk

Kontrolleret af: Michael Zimmermann, miz@dge.dk

Dato: 20.01.2023

Rekvirent: Gunnar Nielsen A/S v. Claus Lønstrup

DGE Miljø- og Ingeniørfirma | +45 7010 3400 | CVR 78268328 | dge@dge.dk | dge.dk

DGE Aarhus
Jelshøjvænget 11
DK-8270 Højbjerg

DGE København
Liberbuen 13
DK-2740 Skovlunde

DGE Lolland Falster
Vestensborg Allé 34
DK-4800 Nykøbing Falster

DGE Nibe
Skalhuse 5
DK-9240 Nibe

DGE Næstved
Toldbodgade 8
DK-4700 Næstved

DGE Odense
Svendborgvej 226
DK-5260 Odense

DGE Vejen
Grønhejgade 45
DK-6600 Vejen

DGE Miljø- og Ingeniørfirma er en del af DGE Group og partner i Inogen Environmental Alliance 

DGE
MILJØ- OG INGENIØRFIRMA

INDHOLDSFORTEGNELSE

1	INDLEDNING OG BAGGRUND	2
2	GEOLOGISKE FORHOLD	2
3	HYDROLOGISKE FORHOLD	3
3.1	Drikkevandsinteresser og indvindingsboringer	5
4	RISIKOVURDERING	7
5	KONKLUSION	8

1 INDLEDNING OG BAGGRUND

Gunnar Nielsen A/S, ved Claus Lønstrup, har anmodet DGE om at udarbejde en vurdering af grundvandsrisiko ved tilførsel af uforurenet jord til Blære Grusgrav. Grusgraven er beliggende Blærevej 42, 9600 Aars, matrikel nr. 6a, 6h og 7a Troelstrup By, Blære.

Region Nordjylland har i forbindelse med en forhånds-vurdering af mulighederne for at tilføre jord til efterbehandling af råstofgraven i Blære (§ 52 dispensation) udtalt, at det ikke kan udelukkes at tilførsel af jord til råstofgraven kan medføre forurening af grundvandet, da sænkingsudbredelsen i forbindelse med indvinding af grundvand i to nærliggende indvindingsboringer (DGU nr. 40.1013 og 40.1496) potentielt vil kunne trække miljøfremmede stoffer ned i grundvandsmagasinet.

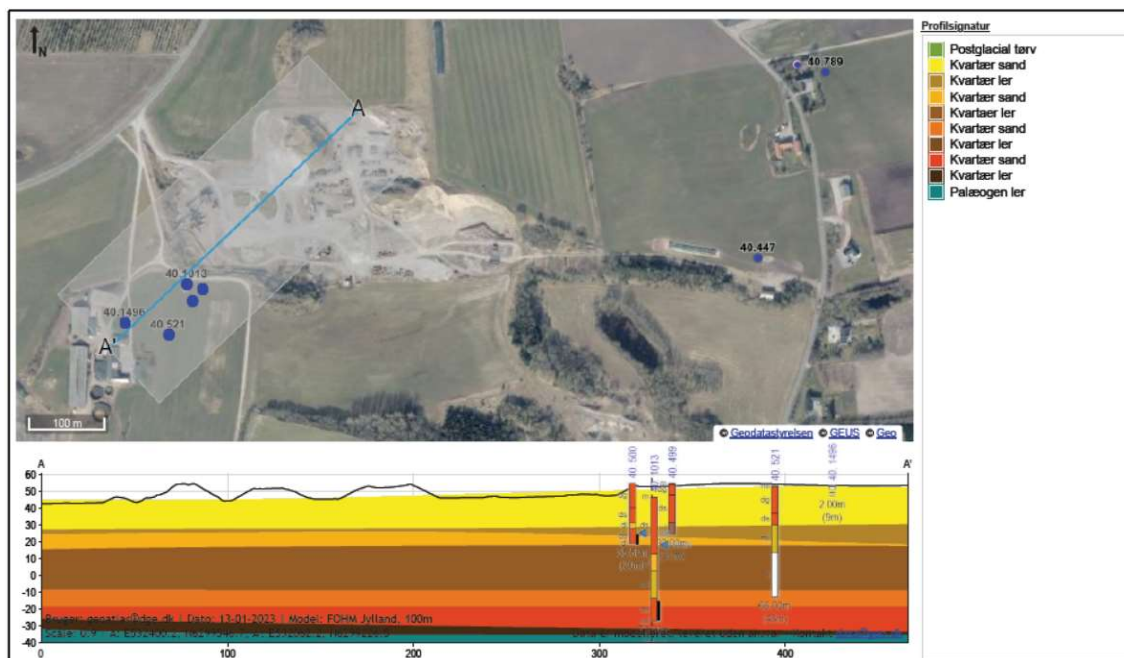
I det følgende redegøres for de geologiske og hydrogeologiske forhold omkring Blære Grusgrav, og det vurderes, om der er risiko for forurening af grundvandet, hvis der tilføres jord til grusgraven.

2 GEOLOGISKE FORHOLD

Blære Grusgrav befinder sig i et morænelandskab, hvor der ca. 1 km øst for grusgraven er en tunneldal. Grusgraven ligger i ca. Kote 50 meter, hvor Halkær Ådal som findes i bunden af tunneldalen, findes i ca. kote 2,5 meter.

Den geologiske model FOHM (Fælles Offentlig Hydrostratigrafisk Model), som er den eneste geologiske model, der dækker området, viser at der er flere lag af skiftevis kvartær sand og kvartær ler. Øverst findes et ca. 20 meter tykt sandlag, som er det lag der er indvundet råstoffer fra i Blære Grusgrav. Herunder findes et ca. 2-10 meter tykt lerlag, som efterfølges af endnu et sandlag (ca. 0-10 meter) og endnu er lerlag (ca. 25 meter). Imellem det tykke lerlag og den underliggende palæogene ler findes 2 sandlag, som tilsammen er ca. 20-25 meter tykke samt et lerlag som er 2-5 meter tykt, og som udgør overgangen til det underliggende palæogene ler, se figur 1.

Den geologiske model bekræftes af de omkringliggende boringer, som i det væsentlige viser den samme lagfordeling.



Figur 1: GeoAtlas profilsnit fra nord/øst til syd/vest. Snittet går gennem grusgraven samt området syd/vest for denne. Boringerne nævnt fra nord er DGU nr. 40.500, DGU nr. 40.1013, DGU nr. 40.499, DGU nr. 40.521 og DGU nr. 40.1496

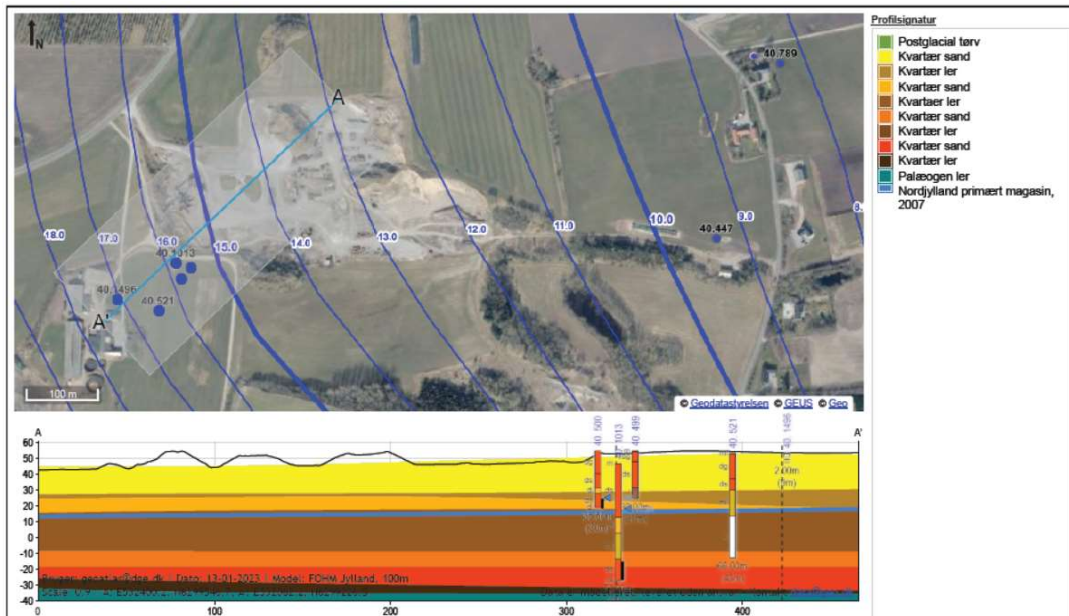
3 HYDROLOGISKE FORHOLD

Det primære grundvandsmagasin udgøres af de kvartære sandlag i omkring kote – 10 til –30 meter. Herover findes formodentlig to sekundære magasiner henholdsvis i det øverste terrænnære sandlag og i det mellemliggende sandlag. De to sekundære magasiner er indbyrdes adskilt af lerlag, og også adskilt fra det primære magasin af underliggende lerlag.

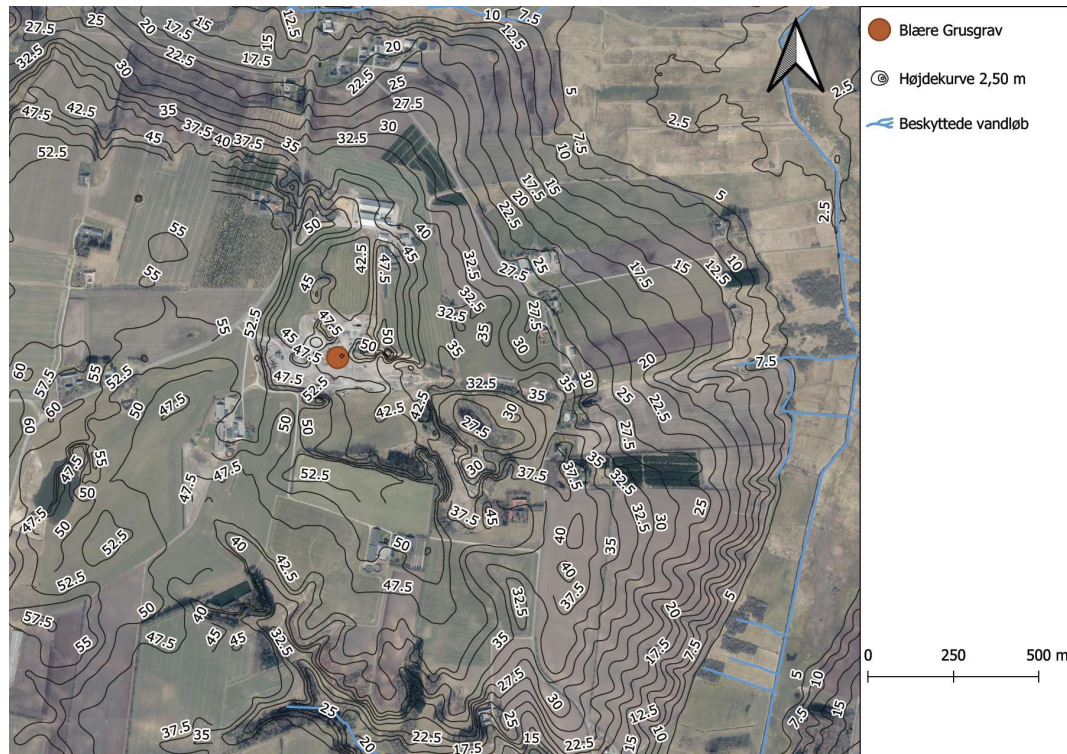
Det primære grundvandsmagasin er et spændt magasin, og grundvandspotentialet findes ifølge det regionale potentialekort i kote 15-16 meter i den vestlige del af grusgraven, hvor der ønskes tilført jord. Grundvandets strømningsretning i det primære magasin er mod øst, se figur 2.

Over det primære grundvandsmagasin findes, som tidligere nævnt, et sekundært grundvandsmagasin i det mellemliggende sandlag omkring kote 25 meter. Den nu sløjfede boring DGU nr. 40.500 er formodentlig filtersat i dette lag. Strømningsretningen i dette magasin kendes ikke.

Ud fra oplysninger fra ejeren om filtersætning og vandspejlsniveau i indvindingsboringen DGU nr. 40.196 findes et terrænnært magasin med vandspejl omkring kote 40 meter. Strømningsretningen for det terrænnære magasin formodes ud fra terrænforholdene omkring grusgraven at være mod øst, idet terrænet falder kraftigt mod Halkær ådal beliggende ca. 1,5 km mod øst, se figur 3.



Figur 2: GeoAtlas udsnit – Potentialekort for primært magasin (Nordjylland 2007)

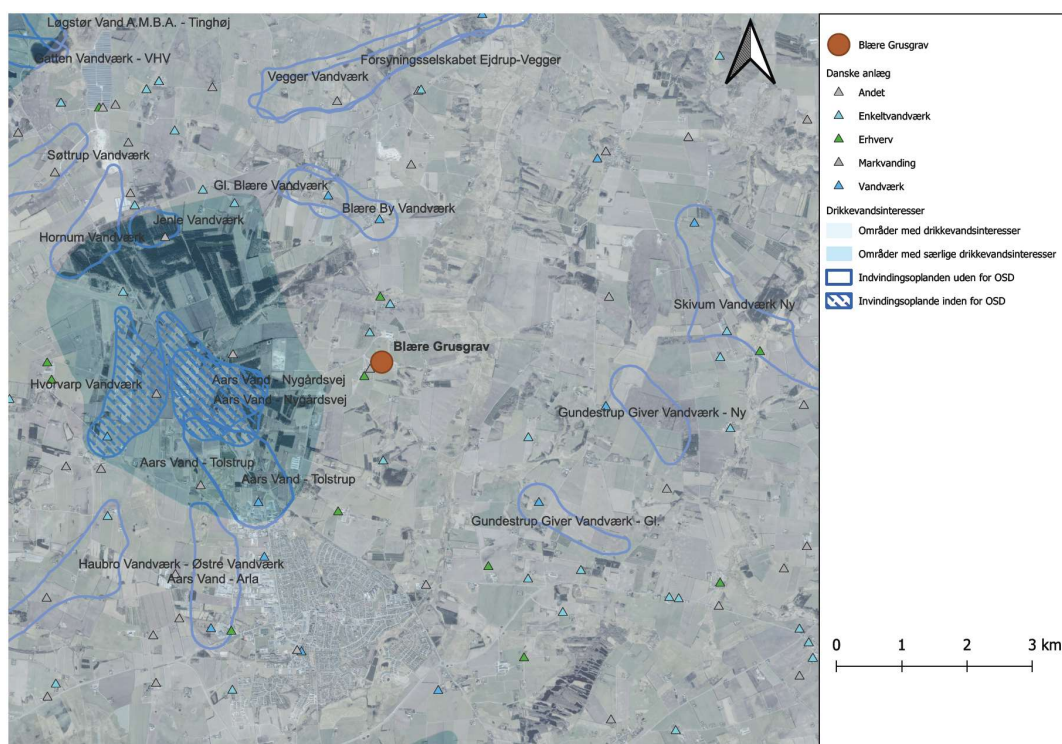


Figur 3: Danmarks højdemodel - Højdekurver i området omkring Blære Grusgrav

3.1 Drikkevandsinteresser og indvindingsboringer

Det ansøgte område overlapper grundvandsforekomst dkmj_152_ks, dkmj_1004_ks og dkmj_1093_ks. Disse forekomster er i basisanalysen for vand-områdeplaner 2021-2027 vurderet til henholdsvis ringe, ringe og god.

Grusgraven ligger i et område med drikkevandsinteresser (OD). Det nærmeste indvindingsopland, tilhørende et alment vandværk, er det som hører til "Aars Vandværk". Oplandet ligger ca. 1.500 m vest for grusgraven. Det nærmeste område med særlige drikkevandsinteresser findes ca. 700 meter vest for råstofgraven, og er således beliggende opstrøms for grusgraven, se figur 4.



Figur 4: Drikkevandsinteresser og indvindingsoplande samt vandindvindingsanlæg i området ved Blære Grusgrav (Miljøstyrelsen og GEUS)

Indenfor en afstand af 100 meter fra den vestlige del af grusgraven er der etableret 5 boringer, hvoraf 3 er sløjfet, se figur 5.

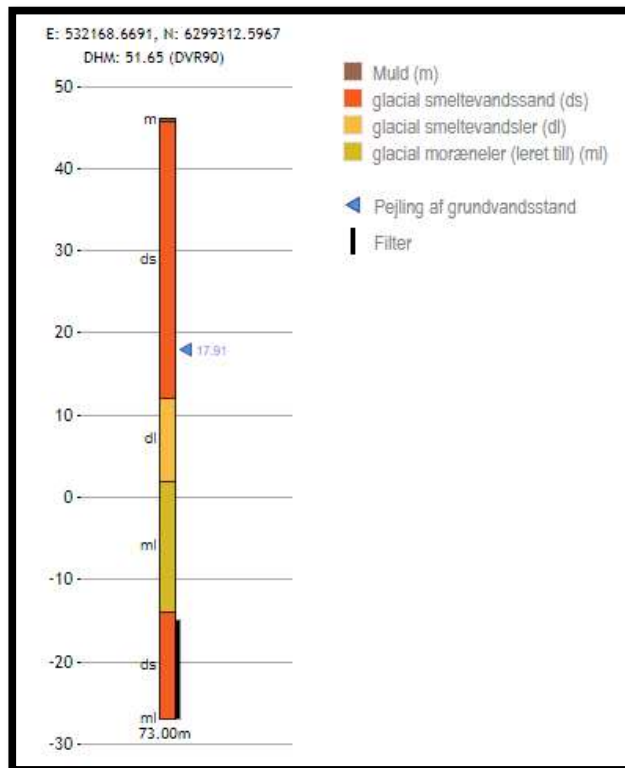
De to boringer, som fortsat er aktive, er DGU nr. 40.013 og DGU nr. 40.196 beliggende henholdsvis ca. 10 meter og 100 meter fra den sydlige kant af råstofgraven.

DGU nr. 40.013 er 73 meter dyb og filtersat i kote -18 til -28 (det primære grundvandsmagasin). Vandspejlet er målt til ca. kote 18, se figur 6. Der er i denne boring tilladelse til at indvinde 40.000 m³/år til erhverv (er tidligere anvendt til grusvask) og 65.000 m³/år til markvanding.



Figur 5: Boringer i nærheden af grusgraven. Blå cirkel = Vandboring, Lyserød cirkel = Sløjet boring. Grøn trekant = Vandforsyningsanlæg erhverv

Boringen med DGU nr. 40.196 findes der kun sparsom viden om på GEUS. Ejeren oplyser at brønden er over 30 år gammel. Den er ligeledes over 30 meter dyb, men er ikke boret igennem et lerlag. Brønden benyttes som drikkevandsboring. Ud fra oplysninger om pumpens placering, så antages det at vandspejlet står 8-10 m.u.t. Boringens formodes ud fra foreliggende oplysninger at være filtersat i det terrænnære grundvandsmagasin.



Figur 6: GeoAtlas boringsoptegning - DGU nr. 40.013. På figuren ses de geologiske lag samt pejlingsdybde og filtersætning.

4 RISIKOVURDERING

Ifølge den geologiske model og oplysninger om de boringer, som findes i området, så tyder det på at det terrænnære og det primære grundvandsmagasin er hydraulisk adskilt af et ca. 25 meter tykt lerlag, der således beskytter det primære magasin i forhold til evt. nedsivning af miljøfremmede stoffer. Uanset sænkningen af trykniveauet i det primære magasin, som oppumpningen af grundvand vil medføre, vurderes det primære magasin at være tilstrækkelig beskyttet mod nedsivning ved en eventuel tilførsel af uforurenet jord på grund af den omfattende forekomst af lerlag over magasinet.

Da indvindingsboringen DGU nr. 40.013 endvidere er beliggende opstrøms for grusgravens område, vurderes der ikke at være risiko for at vandkvaliteten i boringen vil blive påvirket som følge af tilførsel af jord til grusgraven.

På grundlag af de foreliggende oplysninger om indvindingsboringen beliggende 100 meter opstrøms for grusgraven (DGU nr. 40.1496) vurderes denne at indvinde vand fra det terrænnære magasin i sandlaget, som udgøres af den nederste del af

det sandlag, der er indvundet råstoffer fra, og hvorover der evt. vil ske tilførsel af jord. Boringen er beliggende 100 meter opstrøms for grusgraven, men da der formentlig ikke er nogen lavpermeable lag (lerlag), der virker som beskyttelse af det terrænnære magasin i forhold til nedsivning af miljøfremmede stoffer, kan det ikke udelukkes, at vandkvaliteten i boring vil kunne blive påvirket, hvis der sker nedsivning fra tilført jord i grusgraven. En sådan nedsivning vil potentielt kunne påvirke vandkvaliteten i boringen, såfremt udbredelsen af sænkningstragten omkring boringen under vandindvinding er større end afstanden til den udlagte jord i grusgraven (over 100 meter).

5 KONKLUSION

Der ønskes tilført uforurenet jord til den syd/vestlige del af Blære Grusgrav. Det er på den baggrund vurderet, om udlægningen af jord vil kunne påvirke kvaliteten af grundvandet.

Det primære grundvandsmagasin er vel beskyttet mod nedsivning af miljøfremmede stoffer af ca. 25 meter overliggende lerlag, og derfor vurderes det at påvirkningen af dette magasin vil være ubetydelig. Risikoen for at vandkvaliteten i indvindingsboringen DGU nr. 40.1013 vil kunne blive påvirket vurderes at være meget lille, da indvindingen af vand sker fra det primære grundvandsmagasin, der som nævnt er vel beskyttet.

Det terrænnære, sekundære grundvandsmagasin er ikke på samme måde beskyttet, og det kan derfor ikke helt udelukkes, at vandkvaliteten i dette magasin vil kunne blive påvirket, hvis der sker nedsivning af miljøfremmede stoffer fra den tilførte jord. Selv om boringen er beliggende 100 meter opstrøms for grusgraven kan det ikke helt udelukkes at vandkvaliteten i boringen vil kunne blive påvirket, på grund af, at udbredelsen af en sænkningstragt i magasinet omkring boringen, potentielt vil kunne trække evt. miljøfremmede stoffer til boringens filter.

Da der er tale om drikkevand bør man gå ud fra et forsigtighedsprincip. Det anbefales derfor at uddybe eller erstatte boring DGU nr. 40.196 med en ny boring, så vandet indvindes fra det primære magasin.

Alternativt kan der udlægges en lermembran i bunden og op ad siderne af grusgraven på det areal, hvor der tilføres jord. Membranen skal i så tilfælde udlægges på skrænterne mod syd/vest, og bunden skal dækkes således at nedsivningsområdet flyttes længere væk fra boringerne og ud sænkningstragtens område.