



**RÅSTOFTILLADELSE FOR GRAVEOMRÅDE  
BALLERUM-SØHUSE, THISTED KOMMUNE**

# Tilladelse til erhvervsmæssig råstofindvinding af sand, grus og sten

**På ejendommen Ballerumvej 285, 7700 Thisted, del af matr. nr. 3a Ballerum By, Tved**



**REGION NORDJYLLAND**  
– i gode hænder



**OVERSIGTSSKEMA**

Råstofgravens beliggenhed	Ballerumvej 285, 7700 Thisted Del af matr. nr. 3a Ballerum By, Tved
Råstofgravens areal	Ca. 2,1 ha
Råstofftype og tilladt mængde	Sand, grus og sten 30.000 m <sup>3</sup> pr. år
Tilladelsens varighed	10 år 31. januar 2020 – 31. januar 2030
Sagsnummer	2019-022458
Tidligere meddelte tilladelser	Ansøger har tidligere haft tilladelse til indvinding af råstoffer på det ansøgte areal. Tilladelsen er meddelt af Viborg Amt den 19. august 2004 og udløb den 31. august 2014 (J. nr. 8-70-3-787-504-02).
Offentliggørelse	31. januar 2020
Klagefristens udløb	4 uger efter offentliggørelse
Frist for efterbehandling	31. januar 2031 og senest 1 år efter endt indvinding
Indvinder	Sårup Grusværk ApS, Sårupvej 10, 7730 Hanstholm
Ansøger	Sårup Grusværk ApS, Sårupvej 10, 7730 Hanstholm
Grundejer	Inger Agesen Vendbjerg 34 7700 Thisted
Indvinders telefon/mobilnummer	40 14 54 12
Indvinders e-mailadresse	<a href="mailto:s-g-v@mail.dk">s-g-v@mail.dk</a>
Indvinders CVR-nummer	89416213
Driftsansvarlig(e)	Inger Agesen
Region Nordjylland	Tlf. nr.: 97 64 80 00, e-mail: <a href="mailto:raastoffer@rn.dk">raastoffer@rn.dk</a>
Region Nordjylland – Niels Schøler	Tlf. nr.: 97 64 82 90, e-mail: <a href="mailto:nsch@rn.dk">nsch@rn.dk</a>



Tilladelse til råstofindvinding  
på en del af matr.nr. 3a Ballerum By, Tved, Thisted Kommune  
indtil den 31. januar 2030.  
Sagsnummer: 2019-022458

<b>Ansøger:</b>	<b>Indvinder:</b>	<b>Ejer:</b>
Sårup Grusværk ApS Sårupvej 10 7730 Hanstholm  CVR-nr.: 89416213	Sårup Grusværk ApS Sårupvej 10 7730 Hanstholm  CVR-nr.: 89416213	Inger Agesen Vendbjerg 34 7700 Thisted

Region Nordjylland den 31. januar 2020.

Sofie Hammer Jensen

Råstofsagsbehandler

Kvalitetssikret af

Pia Heuer Andersen

Geolog

# INDHOLD

Oversigtsskema .....	3
<b>1. Tilladelsen .....</b>	<b>7</b>
1.1 Råstofloven .....	7
1.2 Miljøvurderingsloven .....	7
1.3 Internationale naturbeskyttelsesområder (Natura 2000) .....	7
1.4 Bilag IV-arter .....	8
1.5 Vandforsyningsloven .....	8
1.6 Miljøbeskyttelsesloven .....	8
1.7 Naturbeskyttelsesloven .....	8
1.8 Museumsloven .....	8
1.9 Skovloven .....	8
1.10 Vandløbsloven .....	9
1.11 Vejloven og Privatvejsloven .....	9
1.12 Jordforureningsloven .....	9
<b>2. Vilkår .....</b>	<b>10</b>
2.1 Vilkår efter Råstofloven .....	10
2.2 Vilkår efter Vandforsyningsloven .....	18
2.3 Vilkår efter Naturbeskyttelsesloven .....	18
<b>3. Offentliggørelse, klagevejledning og underretning .....</b>	<b>19</b>
3.1 Generel klagevejledning .....	19
3.2 Klagevejledning for de enkelte love .....	19
3.3 Underretning .....	20
<b>4. Grundlag for tilladelsen .....</b>	<b>22</b>
4.1 Ansøgningens indhold .....	22
4.2 Høring vedr. ansøgning .....	22
4.3 Høring vedr. udkast til tilladelse .....	25
<b>5. Regionens behandling af sagen .....</b>	<b>27</b>
5.1 Råstofplanen .....	27
5.2 Miljøvurderingsloven .....	27
5.3 Kommuneplan og lokalplan .....	27
5.4 Grundvand .....	28
5.5 Natur og landskab .....	29
5.6 Miljømæssige forhold .....	29
5.7 Udkast til efterbehandlingsplan .....	31
5.8 Region Nordjyllands samlede vurdering .....	32
Bilag A: Oversigtskort i målforhold 1:20.000 .....	33
Bilag B: Luftfoto i målforhold 1:2000 .....	34
Bilag C: Udkast til deklaration/servitut vedrørende efterbehandling .....	35
Bilag D: Generelle bestemmelser .....	37
Bilag E: Uddrag af museumsloven – jf. lovbek. nr. 358 af 8. april 2014 .....	40
Bilag F: Tilladelse efter Vandforsyningsloven .....	42
Bilag G: Dispensation fra Naturbeskyttelsesloven .....	51

# 1. Tilladelsen

## 1.1 Råstofloven<sup>1</sup>

På baggrund af det foreliggende materiale, og med hjemmel i Råstoflovens § 7 stk. 1, meddeler Region Nordjylland hermed tilladelse til årlig indvinding af op til 30.000 m<sup>3</sup> sand, grus og sten på i alt ca. 2,1 hektar på en del af matr. nr. 3a Ballerum By, Tved, se bilag A og B.

Tilladelsen er gældende i perioden fra den 31. januar 2020 til den 31. januar 2030.

Tilladelsen meddeles på vilkår i henhold til Råstoflovens § 10 samt i henhold til anden relevant lovgivning, som beskrevet under afsnit 2.2.

Ansøger har tidligere haft en delvis uudnyttet tilladelse til indvinding af sand, grus og sten på det ansøgte areal. Tilladelsen er meddelt af Viborg Amt den 19. august 2004 og udløb den 31. august 2014 (J. nr. 8-70-3-787-504-02).

## 1.2 Miljøvurderingsloven<sup>2</sup>

Projektet er opført på Miljøvurderingslovens bilag 2 pkt. 2a. Region Nordjylland har gennemført en screening af projektets indvirkning på miljøet. Region Nordjylland har vurderet, at projektet ikke vil påvirke miljøet væsentligt.

Region Nordjylland har den 20. november 2019 truffet afgørelse om, at der ikke skal udarbejdes en miljøkonsekvensrapport. Afgørelsen er truffet efter Miljøvurderingslovens § 21. Afgørelsen kan ses på regionens hjemmeside [www.rn.dk/råstoffer](http://www.rn.dk/råstoffer).

Se nærmere i afsnit 5.2.

## 1.3 Internationale naturbeskyttelsesområder (Natura 2000)<sup>3</sup>

Nærmeste Natura2000 område er habitatområde nr. 187 Korsø Knude, som er beliggende ca. 3,4 km nord-øst for projektarealets grænse. Region Nordjylland har vurderet, at projektet ikke vil påvirke ovenstående Natura 2000-område væsentligt, hvorfor det er besluttet, at der ikke skal udarbejdes en konsekvensvurdering for det ansøgte anlægs påvirkning af ovennævnte Natura 2000-område.

---

<sup>1</sup> Bekendtgørelse af lov om råstoffer, lovbek. nr. 124 af 26. januar 2017.

<sup>2</sup> Bekendtgørelse af lov om miljøvurdering af planer og programmer og af konkrete projekter (VVM), lovbek. nr. 1225 af 25. oktober 2018.

<sup>3</sup> Habitatdirektivet fra 1992 (Rådets direktiv 92/43/EØF om bevaring af naturtyper samt vilde dyr og planter med senere ændringer).

Bekendtgørelse om udpegning og administration af internationale naturbeskyttelsesområder samt beskyttelse af visse arter, lovbek. nr. 1595 af 6. december 2018.

## 1.4 Bilag IV-arter

Enkelte arter, der er omfattet af habitatdirektivets bilag IV, kan have levested, fødesøgningsområde eller sporadisk opholdssted på eller ved ejendommen. På baggrund af faglig rapport nr. 635, Håndbog om dyrearter på habitatdirektivets bilag IV, fra DMU 2007 vurderes det, at der kan være damflagermus, odder, markfirben, stor vandsalamander, spidssnudet frø og strandtudse i eller nær indvindingsområdet.

Ifølge opslag på Naturbasen den 14. oktober 2019 er der ikke registreret nogen af de ovennævnte arter eller andre bilag IV-arter på eller nær ejendommen.

Region Nordjylland har vurderet, at indvindingen ikke vil påvirke bilag IV-arterne negativt. Hvis det mod forventning skulle vise sig, at indvindingen påvirker bilag IV-arter negativt, kan Region Nordjylland stille skærpede vilkår til beskyttelse af disse.

## 1.5 Vandforsyningsloven<sup>4</sup>

Der er ansøgt om tilladelse til indvinding under grundvandsspejlet.

Tilladelsen gives i henhold til Vandforsyningsloven af Thisted Kommune.

Tilladelsen gives på vilkår, som beskrevet i afsnit 2.2 og bilag F.

## 1.6 Miljøbeskyttelsesloven<sup>5</sup>

Der er ikke søgt om tilladelse efter Miljøbeskyttelsesloven.

## 1.7 Naturbeskyttelsesloven<sup>6</sup>

Der er ansøgt om dispensation fra Naturbeskyttelseslovens § 16 stk. 1 til råstofindvinding inden for søbeskyttelseslinjen på den sydøstlige del af det ansøgte areal.

Dispensationen gives i henhold til Naturbeskyttelsesloven af Thisted Kommune.

Dispensationen fremgår af bilag G.

## 1.8 Museumsloven<sup>7</sup>

Der er ikke søgt om dispensation fra Museumsloven.

## 1.9 Skovloven<sup>8</sup>

Der er ikke søgt om dispensation fra Skovloven.

---

<sup>4</sup> Bekendtgørelse af lov om vandforsyning m.v., lovbek. nr. 118 af 22. februar 2018.

<sup>5</sup> Bekendtgørelse af lov om miljøbeskyttelse (miljøbeskyttelsesloven), lovbek. nr. 1121 af 3. september 2018.

<sup>6</sup> Bekendtgørelse af lov om naturbeskyttelse (naturbeskyttelsesloven), lovbek. nr. 1122 af 3. september 2018.

<sup>7</sup> Bekendtgørelse af museumslov, lovbek. nr. 358 af 8. april 2014.

<sup>8</sup> Bekendtgørelse af lov om skove, lovbek. nr. 122 af 26. januar 2017.



## 1.10 Vandløbsloven<sup>9</sup>

Der er ikke søgt om tilladelse efter Vandløbsloven.

## 1.11 Vejloven og Privatvejsloven<sup>10</sup>

Thisted Kommune træffer afgørelse om vejadgang.

## 1.12 Jordforureningsloven<sup>11</sup>

Der er ikke søgt om dispensation fra eller tilladelse efter Jordforureningsloven.

---

<sup>9</sup> Bekendtgørelse af lov om vandløb (vandløbsloven), lovbek. nr. 127 af 26. januar 2017.

<sup>10</sup> Bekendtgørelse af lov om offentlige veje m.v., lovbek. nr. 1520 af 27. december 2014.  
Lov om private fællesveje, lov nr. 1234 af 4. november 2015.

<sup>11</sup> Bekendtgørelse af lov om forurennet jord (jordforureningsloven), lovbek. nr. 282 af 27. marts 2017.

## 2. Vilkår

Vilkårene i denne tilladelse er bindende for indvinder og eventuelle ejere af de matrikler, der er givet tilladelse til at indvinde på.

### 2.1 Vilkår efter Råstoffloven

#### Før indvindingen begynder

1. Først når Region Nordjylland har givet en igangsætningstilladelse, må arbejdet med at afrømme overjord og at indvinde råstoffer begynde. Igangsætningstilladelsen kan tidligst gives, når klagefristen er udløbet. Såfremt der indkommer en klage, får ansøger besked, og gravningen må ikke iværksættes, før klagen er behandlet af klagemyndigheden.

Inden igangsætningstilladelsen kan gives, skal vilkår 2-5 være opfyldte.

2. Der skal foreligge en tilladelse til vejadgang fra Thisted Kommune.
3. Indvinder skal udarbejde en grave- og efterbehandlingsplan, så den opfylder vilkårene i tilladelsen og tilgodeser landskabelige interesser. Grave- og efterbehandlingsplanen skal godkendes af Region Nordjylland.

Hvis forholdene kræver det, kan Region Nordjylland senere i indvindingsforløbet stille krav om, at indvinder skal udarbejde en revideret grave- og efterbehandlingsplan, som skal godkendes af Region Nordjylland.

Grave- og efterbehandlingsplanen skal som minimum indeholde følgende:

- a. Graveplan – mindst i målforhold 1:2.000
  - b. Efterbehandlingsplan – mindst i målforhold 1:2.000
  - c. Et snit med områdets profil i målforhold 1:500 eller 1:1.000. Højdemål bør vises fem gange større end de vandrette mål. Snittet skal vise det nuværende og det fremtidige terræn i forhold til skel og grænserne for efterbehandling og gravning. Gravedybden skal også vises.
  - d. Grænsen for efterbehandling, som skal vises, fremgår af afsnit 2.1.2, mens grænsen for gravning skal fastlægges i grave- og efterbehandlingsplanen. Grænsen for gravning skal sikre, at der er tilstrækkelige materialer til rådighed ved efterbehandlingen. Der skal beregnes, hvor meget overjord der er til rådighed for opbygning af skråningsanlæggene, hvorved neddozning af regulære materialer evt. kan reduceres og gravegrænsen derved kan fastlægges nærmere grænsen for efterbehandling
  - e. Gravning og efterbehandling skal foregå i etaper.
  - f. Indvinder skal oplyse, hvor stort et areal, der ønskes afrømmet, når indvindingen er størst.
  - g. Graveretning skal vises.
  - h. Adgangen til området, hvor indvindingen skal ske, skal vises.
  - i. Placering af produktionsanlæg, lagerplads, tankanlæg samt depoter for overjord og muld skal fremgå af planen. Placering skal ske inden for grænsen for efterbehandling.
  - j. Oplysninger om skrænthældning.
4. Grænsen for det areal der må graves i, skal sættes af i marken efter nærmere aftale med Region Nordjylland. Derefter skal der indsendes et målrids af gravegrænsen til Region Nordjylland, hvor afmærkningspælernes placering er angivet. Pælene til afmærkning mv. må ikke fjernes og skal sikres, så de ikke bliver beskadiget. Det kan fx ske med betonringe.
  5. Region Nordjylland skal have en garanti fra pengeinstitut eller kautionsforsikring. Garantien størrelse bliver beregnet af Region Nordjylland i forbindelse med godkendelse af grave- og efterbehandlingspla-

nen. Garantien pristalsreguleres automatisk en gang om året med Danmarks Statistiks omkostningsindeks for anlæg, jordarbejder mv. og med den aktuelle dato som udgangspunkt. Garantien frigives først, når efterbehandlingen er gennemført og godkendt af Region Nordjylland.

Region Nordjylland kan til enhver tid ændre garantiens størrelse, hvis forudsætningerne for beregningerne ændres. Det kan fx være tilfældet, hvis indvindingen sker på en måde, så efterbehandlingen vil koste mere end først antaget.

Såfremt indvinder ønsker at anlægge interne veje i råstofgraven, stilles der en separat garanti for fjernelse af disse.

### Tinglysning

6. Der skal indbetales kr. 1.660,- til dækning af afgiften for tinglysning af servitut/deklaration om vilkår for indvindingen. Region Nordjylland sender ansøger en separat regning for dette.

### Oplysning om hvornår gravearbejdet påbegyndes

7. Region Nordjylland skal underrettes, inden indvindingen påbegyndes. Underretningen skal ske skriftligt.
8. Hvis indvinder ikke ønsker de arkæologiske interesser afklaret gennem en forundersøgelse, skal indvinder senest 4 uger før muldafrømning underrette Museum Thy om, hvornår arbejdet bliver sat i gang.

Kontaktoplysninger på Museum Thy er: Museum Thy, Jernbanegade 4, 7700 Thisted, tlf. 97 92 05 77, e-mail: kontakt@museumthy.dk.

### 2.1.1 Omfanget af retten til at indvinde

9. Området, hvor indvindingen mv. må ske, er på ca. 2,1 hektar og fremgår af bilag B.
10. Indvinding andre steder på ejendommen end det tilladelsen omfatter, kræver en ny tilladelse efter råstofloven.
11. Tilladelsen gælder kun indvinding af op til 30.000 m<sup>3</sup> sand, grus og sten pr. år over en 10-årig periode, hvor af op til 10.000 m<sup>3</sup> sand, grus og sten pr. år må indvindes under grundvandsspejlet.
12. Overjord og muld må ikke fjernes fra det område, indvindingen er tilladt på, men skal bruges til efterbehandlingen.
13. Hvis der er ønske om at indvinde muld, overjord, andre råstoffer eller større mængder end de ovenstående skal det anmeldes til Region Nordjylland, jf. Råstoflovens § 9 stk. 2.
14. Der må graves under grundvandsspejlet på hele det tilladte indvindingsareal. Der må ikke graves dybere end til kote 0 meter (DVR90) svarende til ca. 5 meter under terræn. Det oprindelige terræn ligger i kote 4,5-6,0 meter (DVR90). Grundvandsspejlet ligger i ca. kote 2 meter (DVR90). Der må indvindes til en dybde af 2 meter under grundvandsspejlet.
15. Region Nordjylland kan på et hvilket som helst tidspunkt stille krav om, at grundvandsspejlets beliggenhed skal måles. Målingen skal foregå i marts eller april måned.
16. Hvis det ønskes at grave dybere end tilladt, kræver det en ny afgørelse efter Råstofloven.
17. Der må aldrig uden tilladelse inddrages større arealer til at indvinde på, end det areal som er lagt til grund for beregning af garantien.

18. Hvis der i forbindelse med indvindingen blotlægges dræn, skal Region Nordjylland og Thisted Kommune underrettes og dræne skal omlægges for at sikre mod utilsigtet næringstilførsel til søer og lignende<sup>12</sup>. Andre løsninger kan i særlige tilfælde findes, men kun med tilladelse fra Thisted Kommune.
19. Anvendelse af knust beton eller tegl til anlæg af interne køreveje forudsætter forudgående godkendelse fra Region Nordjylland.

### 2.1.2 Afstandskrav m.v.

20. Der må ikke rømmes muld og overjord af eller graves tættere på:
- Vejskel til privat vej end 5 meter. Råstofindvindingen skal foretages så afstand til privat vej er mindst 2 x gravedybde med mindre, der foreligger en dispensation fra vejmyndigheden
  - § 3 områder end 5 meter. Der ligger en § 3 beskyttet sø nordvest for det ansøgte areal.
  - Nabobeboelser end
    - 100 meter uden støjvold
    - 60 meter ved anlæg af 3 meter høj støjvold
  - Bygninger end 15 m. Der er placeret en staldbygning umiddelbart nord for det ansøgte areal. Såfremt bygningen ikke er fjernet inden indvindingen påbegyndes skal der holdes en afstand på 15 m fra bygningen.

### Skelgennemgravning

21. Hvis der på et senere tidspunkt skal graves på de tilgrænsende ejendomme, kan Region Nordjylland på et hvilket som helst tidspunkt – både under og efter gravningen – forlange, at området omkring skellet gennemgraves og efterbehandles, så der ikke står en vold tilbage.

### Anlæg på skrån timer under indvinding

22. Under gravning og fordeling af overjord må skrænterne ikke have anlæg/hældning, så der er fare for udskridning.

### 2.1.3 Driftstider

Tilladelige driftstider er opført i tabel 1.

Driftstider	Hverdage
Gravemaskiner, transportanlæg og oparbejdningsanlæg mv.	Kl. 07.00 – 16.00
Udlevering af læsning, herunder kørsel indenfor råstofgravens område	Kl. 06.00 – 18.00

Tabel 1 – Tilladelige driftstider

23. Der må ikke arbejdes i råstofgraven udenfor den tilladte driftstid, og der må ikke forekomme drift i råstofgraven på søn- og helligdage.
24. En udvidelse af driftstiden kan aftales med Region Nordjylland. En udvidelse er kun mulig i kortere perioder og kun i tilfælde af, at der findes specielle årsager hertil. Ansøgning om udvidelse af de normale driftstider skal være Region Nordjylland i hænde senest 14 dage før afvigelsen forventes at være nødvendig.

<sup>12</sup> Hjemlen findes i Råstofloven § 10, stk. 3

25. Uden for driftstid skal adgangsvejen til råstofgraven være aflåst/afspærret med hegn, bom, kæde eller lignende.

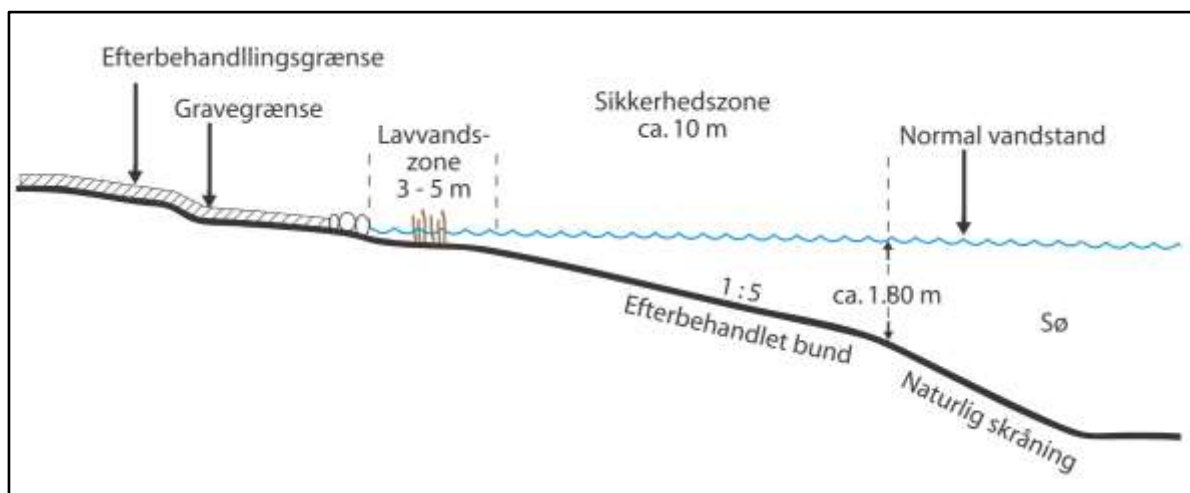
#### 2.1.4 Efterbehandling

26. Området, hvor indvindingen har fundet sted, skal efterbehandles til en sø.

27. Efterbehandling af gravesø:

Når efterbehandling af gravesøen er godkendt, bliver søen omfattet af naturbeskyttelseslovens § 3.

- Der må ikke anvendes gødning eller pesticider i en zone af 10 m fra bredden af den efterbehandlede gravesø.
- Ved efterbehandling af gravesø skal søbredderne udformes, så de tilpasses terrænet. Søbredderne skal etableres så der optræder slyngninger langs bredden, og skal anlægges med hældning ikke stejlere end 1:5 indtil 1,8 m dybde.
- Der skal være lavvandsområder langs bredderne.
- Der skal være en zone på mindst 5 meter omkring søerne, hvor der ikke lægges muld på og hvor der ikke må tilplantes eller tilsåes.
- Der må hverken udsættes eller fodres andefugle, fisk eller krebs i gravesøerne.
- Der må ikke opsættes synlige redehuse, foderflåder eller lignende, ligesom søer kun må hegnes med eventuelt nødvendigt kreaturhegn.
- Der må ikke ske tilplantning på søernes sydside, af hensyn til sollys.
- Ved evt. plantning må der kun plantes træ- og buskearter, der er hjemmehørende i Danmark.



Principskitse for efterbehandling af gravesø

#### Generelle vilkår vedr. overjord og muld

- Den nødvendige mængde overjord til efterbehandling skal til enhver tid forefindes i depot på arealet og genudlægges i forbindelse med efterbehandling.
- Overjord og muld skal opbevares i adskilte depoter. Under depoter for overjord skal mulden være rømmet af, inden opbygningen af depotet påbegynder.
- Jord med humus i, fx muld, tørvejord og lignende, må ved efterbehandlingen ikke tildækkes af andre jordarter, da indholdet af organisk materiale ved tildækning giver risiko for forurening af grundvandet på grund af nedbrydning af det organiske materiale.

**Generelle vilkår vedr. efterbehandlingsplan**

31. Grave- og efterbehandlingsplanen skal følges af indvinder og ejer(e), indtil Region Nordjylland eventuelt har godkendt en revideret plan.
32. En eventuel ny indvinder skal komme med forslag til grave- og efterbehandlingsplan, som Region Nordjylland skal godkende.
33. Region Nordjylland kan til enhver tid kræve en ajourført plan forelagt til godkendelse, hvis indvinding og/eller efterbehandlingen ønskes ændret i forhold til den plan, der allerede er godkendt. Region Nordjylland kan kræve, at der skal foretages et nivellement og en opmåling, hvis grave- og efterbehandlingsplanen skal revideres.
34. Såvel lodsejer/grundejer og indvinder har pligt til at rette sig efter de henvisninger, som Region Nordjylland måtte give for at udføre alle de arbejder, planen handler om.

**Generelle vilkår vedr. efterbehandlingen**

35. I tilfælde af, at der under gravningen afdækkes særlige landskabsformer, blottede profiler mv., som særlig tydeligt afspejler landskabets opbygning, den geologiske historie eller de geologiske processer skal disse søges bevaret.
36. I forbindelse med efterbehandlingen kan der efterlades geologiske profiler efter aftale med Region Nordjylland.
37. Adgangsvejen og interne veje skal fjernes i forbindelse med gravearealets reetablering.
38. Alle bygninger, produktionsanlæg og installationer, der er etableret i forbindelse med råstofindvindingen fjernes fra arealerne inden efterbehandlingen kan godkendes.
39. Efterbehandlingen skal begynde så tidligt som muligt og være færdig 12 mdr. efter endt indvinding og senest den 31. januar 2031.
40. Inden større arbejder med at efterbehandle sættes i gang, skal Region Nordjylland have besked om det, så eventuelle tvivlsspørgsmål kan blive afklaret.
41. Når efterbehandlingen er slut, skal Region Nordjylland have besked om det. Region Nordjylland skal foretage tilsyn inden efterbehandlingen kan godkendes.
42. Pligten til at afslutte efterbehandlingen indtræder, hvis indvindingen har ligget stille i et år, og omgående hvis tilladelsen bliver kaldt tilbage, med mindre du/I har en særlig aftale med Region Nordjylland om en længere frist.

**2.1.5 Forebyggelse mod jord- og grundvandsforurening**

43. Hvis der sker uheld, hvor der spildes olie eller brændstof, skal der gøres en omgående afværgeindsats ved kontakt til Beredskabsstyrelsen og orientering til Region Nordjylland.

**Brændstofftanke**

44. Tanke/holdere til flydende brændstof, olieprodukter mv. skal placeres i tætte opsamlingskar, der kan rumme indholdet af den største tank/beholder anbragt deri. For at undgå regnvand i opsamlingsbeholderen skal det hele være overdækket. Optankning skal foregå under konstant opsyn.
45. Tankene i råstofgraven skal være typegodkendt efter olietankbekendtgørelsen. Tankene skal desuden være dobbeltskrogede.

46. Udstyr til tankning skal være opsat/indrettet med automatisk stop ved fuld tank og således, at et eventuelt spild i forbindelse med tankning kan tilbageholdes og opsamles.

#### **Kørende og stationært materiel**

47. Såfremt der udenfor råstofgravens driftstider, se afsnit "Driftstider", skal henstå køretøjer i selve råstofgraven, skal dette ske på et befæstet areal. Det befæstede areal skal være indrettet således, at spildte væsker ikke kan løbe væk eller sive ned.
48. Alt stationært og kørende materiel skal regelmæssigt inspiceres for olie- og kemikaliespild, og eventuelle utætheder skal øjeblikkeligt afhjælpes og reparereres. Der må ikke ske reparationer i råstofgraven, undtaget hvis dette sker på et impermeabelt underlag. Eventuelle reparationer skal foregå indenfor råstofgravens tilladte driftstider.
49. Der må ikke ske vask af materiel i råstofgraven.
50. Hvis der ønskes opstilling af andet materiel end det ansøgte: en gummiged/læsser og en mobil grussorterer, skal der fremsendes oplysninger herom til Region Nordjylland, der i givet fald vil fastsætte de nødvendige supplerende vilkår.

#### **Kemikalier**

51. Der må ikke benyttes eller oplagres kemikalier eller lignende stoffer i råstofgraven, herunder kemiske midler til plantebekæmpelse, af hensyn til risikoen for forurening af grundvandet.
52. Brug af tørsalte eller midler til at dæmpe støv kan ske efter aftale med Region Nordjylland.

#### **2.1.6 Affald**

53. Råstofgraven må ikke bruges til at opbevare fyld, affald eller andet der ikke stammer fra graven. Der skal træffes foranstaltning til hindring af ukontrolleret aflæsning af affald og jordfyld.  
  
Ejer og indvinder har ansvaret for, at der ikke – hverken midlertidigt eller varigt – henlægges affald af nogen slags, samt for at eventuelt henkastet affald straks fjernes.
54. Affald skal bortskaffes i henhold til affaldsbekendtgørelsen og Thisted Kommunes "Regulativ for erhvervsaffald".
55. Eventuel tilførsel af jord til råstofgraven (§ 52-dispensation) skal søges særskilt hos Region Nordjylland.

## 2.1.7 Støj og vibrationer

56. Råstofgravens eksterne støjniveau må ikke overstige grænseværdierne, som det fremgår af tabel 2.

Tidsrum	Mandag – fredag kl. 07.00–18.00	Mandag – fredag kl. 18.00–22.00	Alle dage kl. 22.00–07.00
Områdetype:	Lørdag kl. 07.00–14.00	Lørdag kl. 14.00–22.00 Søn- og helligdage kl. 07.00–22.00	
Nærmestliggende enkeltbolig i det åbne land (sidestilles med områdetype 3)	55	45	40

Tabel 2 – Grænseværdier for støj målt efter retningslinjerne i Miljøstyrelsens vejledninger nummer 6/1984 eller beregnet efter retningslinjerne i Miljøstyrelsens vejledning nummer 5/1993 og angivet som det ækvivalente, korrigerede lydniveau i dB (A).

De anførte grænseværdier skal overholdes indenfor følgende referencetidsrum:

- For dagperioden på hverdage mandag til fredag samt søn- og helligdage kl. 07.00–18.00 skal grænseværdierne overholdes indenfor det mest støjbelastede tidsrum på 8 timer.
- I dagperioden på lørdage kl. 07.00–14.00 skal grænseværdierne overholdes indenfor det mest støjbelastede tidsrum på 7 timer. I perioden fra kl. 14.00–18.00 på lørdage skal grænseværdierne overholdes indenfor det mest støjbelastede tidsrum på 4 timer.<sup>13</sup>
- For aftenperioden alle ugens dage kl. 18.00–22.00 skal grænseværdierne overholdes indenfor den mest støjbelastede time.
- For natperioden kl. 22.00–07.00 alle ugens dage skal grænseværdierne overholdes indenfor den mest støjbelastede halve time.

57. Ved boliger for ejeren eller indvinderen af råstofgrave må støjen dog overstige grænseværdierne.

58. Såfremt der fremkommer klager over støjgener fra råstofgraven, eller råstofmyndigheden af anden grund finder det nødvendigt, skal indvinderen på råstofmyndighedens forlangende lade udføre målinger eller beregninger af støjniveauet efter de retningslinjer, som er angivet i Miljøstyrelsens vejledninger, jf. afsnittet om støj. Målingerne eller beregningerne foretages af et firma, der enten er akkrediteret til det eller godkendt af råstofmyndigheden. Målinger eller beregninger udføres normalt højst en gang om året, medmindre forholdene i råstofgraven er ændrede. Der skal aftales med Region Nordjylland, hvor der skal måles.

59. Den for et område gældende støjgrænse anses for overholdt, hvis de målte eller beregnede værdier – fratrukket ubestemtheden på målingen – er mindre eller lig med støjgrænseværdien. Målingerne og beregningernes samlede ubestemthed fastsættes, jf. Miljøstyrelsens støjvejledninger. Støjmålinger eller støjeregninger skal udføres og gennemføres under forhold, hvor råstofgraven er i fuld drift.

60. Hvis målingerne eller beregningerne viser, at støjen er højere end tilladt, skal indvinderen sørge for, at der bliver gjort noget for at dæmpe støjen. Nye målinger eller beregninger skal kunne bevise, at støjen derefter ligger indenfor det tilladte.

<sup>13</sup> Fastsat efter "Orientering fra Miljøstyrelsens Referencelaboratorium for støjmålinger", nr. 10, november 1989.



Behandlings- og transportanlæg samt grave- og læssemaskiner kan om nødvendigt kræves støjdempet, således at grænseværdierne kan overholdes. Støjdæmpningen kan for eksempel ske ved gummi-belægning, indkapsling af maskindele, opsætning af støjskærme eller oplægning af volde mod de nærliggende beboelseshuse.

61. Indvinderen skal afholde alle udgifter til støjmålinger og –beregninger.

### Støj i anlægs- og efterbehandlingsfasen

62. Der accepteres i anlægs- og efterbehandlingsfasen en periode på tre uger om året, hvor der i tidsrummet kl. 7.00-17.00 på hverdage accepteres et støjniveau på 60 dB(A)
63. Indvinder skal underrette Region Nordjylland om, hvilken periode der forventes et højere støjniveau senest 5 arbejdsdage før, de støjende arbejder skal foretages.

### Lavfrekvent støj, infralyd og vibrationer

64. Driften af virksomheden må ikke medføre, at den målte værdi af råstofgravens bidrag til støjen, målt indendørs i de berørte bygninger, overstiger grænseværdierne, som fremgår af Tabel 3.

Anvendelse	A-vægtet Lydtrykniveau (10-160 Hz), dB	G-vægtet Infralydniveau dB
Beboelsesrum, herunder børneinstitutioner og lignende		
Aften/nat (kl. 18.00-07.00)	20	85
Dag (kl. 07.00-18.00)	25	85
Kontorer, undervisningslokaler og andre lignende støjfølsomme rum	30	85
Øvrige rum i virksomheder	35	90

Tabel 3 – Grænseværdier for lavfrekvent støj og infralyd (dB re 20 Pa).

Grænseværdierne gælder for ækvivalentniveauet over et måletidsrum på 10 minutter, hvor støjen er kraftigst. I tilfælde hvor støjen er impulsagtig reduceres de anførte grænser med 5 dB.

65. Driften af råstofgraven må ikke medføre, at der udsendes vibrationer, som overstiger grænseværdierne, jf. Tabel 4, målt som accelerationsniveau indendørs i de berørte bygninger.

Anvendelse	Vægtet accelerationsniveau Law i dB
Boliger i det åbne land (hele døgnet)	75
Børneinstitutioner og lignende	75
Boliger i blandet bolig/erhvervsområde	80
Kontorer, undervisningslokaler og lignende	80
Erhvervsbebyggelse	85

Tabel 4 – Grænseværdier for vibrationer, dB re  $10^{-6}$  m/s<sup>2</sup>. Grænseværdierne gælder for det maksimale KB-vægtede accelerationsniveau med tidsvægtning S.

Note: For kontorer og tilsvarende lokaler, hvor der foregår følsomme aktiviteter i virksomheder, gælder grænseværdien Law = 80 dB.

66. Efterfølgende skal indvinderen på forlangende fra og efter nærmere aftale med Region Nordjylland, fx ved naboklager, lade udføre målinger og beregninger til dokumentation af, at grænseværdierne, jf. tabel 3 og 4, er overholdt. Dokumentation sker ved fremsendelse af skriftlig rapport over målinger og beregninger til Region Nordjylland.

Hvis målinger viser, at den lavfrekvente støj, infralyd eller vibrationer er for store, skal de dæmpes ned.

Derefter skal der laves nye målinger, som dokumenterer, at grænseværdierne nu kan overholdes. Der kan maksimalt kræves én måling af hver type pr. kilde pr. år.

67. Måling, rapportering og anden dokumentation skal ske i overensstemmelse med de til enhver tid gældende vejledninger fra Miljøstyrelsen på det aktuelle område. Målinger eller beregninger skal udføres af et firma, der er akkrediteret til at udføre "Miljømåling – ekstern støj".

Virksomheden afholder selv alle udgifter i forbindelse med dokumentation af de aktuelle vilkår.

68. Grænseværdierne for lavfrekvent støj og infralyd, jf. tabel 3 anses for overholdt, når et konkret måleresultat, uden tillæg eller fradrag for målingens ubestemthed, er lig med eller under den pågældende grænse.

Grænseværdierne for vibrationer, jf. tabel 4, anses for overholdt, når et konkret måleresultat ikke overskrider den pågældende grænse.

### 2.1.8 Støv

69. Virksomheden må ikke give anledning til støvgener udenfor virksomhedens område, som efter tilsynsmyndighedens opfattelse er væsentlige for omgivelserne.
70. Hvis der bliver konstateret støvgener, der opstår pga. råstofgravens drift, skal der træffes foranstaltninger, der nedbringer generne efter nærmere anvisning af Region Nordjylland, såsom vanding af gravefronter, lagerbunker, interne veje mv. samt renholdelse af interne veje.
71. Virksomheder skal få mængden af støv fra arbejdspladsen målt af et firma, der er autoriseret til det, eller som Region Nordjylland har godkendt, hvis Regionen vurderer, at det er nødvendigt.

## 2.2 Vilkår efter Vandforsyningsloven

Thisted Kommune har meddelt tilladelse til indvinding under grundvandsspejlet. Thisted Kommune stiller følgende vilkår efter vandforsyningsloven:

72. Opgravningen skal foregå langsomt i den indledende graveperiode efter af grundvandsspejlet er nået.

Øvrige vilkår efter Vandforsyningsloven er beskrevet i bilag F.

## 2.3 Vilkår efter Naturbeskyttelsesloven

Thisted Kommune har meddelt dispensation fra naturbeskyttelseslovens § 16 stk. 1 til råstofindvinding inden for søbeskyttelseslinjen på den sydøstlige del af det ansøgte areal. Dispensationen fremgår af bilag G.

## 3. Offentliggørelse, klagevejledning og underretning

Tilladelsen til at indvinde råstoffer vil blive offentliggjort på Region Nordjyllands hjemmeside [www.rn.dk/råstoffer](http://www.rn.dk/råstoffer). Det fremgår af hjemmesiden, hvilken dato afgørelsen er offentliggjort.

I denne tilladelse er der truffet afgørelse efter Råstofloven, Miljøvurderingsloven, Naturbeskyttelsesloven og Vandforsyningsloven.

Eventuel klage skal sendes til relevant myndighed, se afsnit 3.2.

### 3.1 Generel klagevejledning

Hvis du ønsker at klage over en afgørelse, kan du klage til Miljø- og Fødevareklagenævnet. Du klager via Klageportalen, som du finder et link til på forsiden af klagenævnets hjemmeside ([naevneneshus.dk](http://naevneneshus.dk)). Klageportalen kan også findes på borger.dk og virk.dk. Du logger på borger.dk eller virk.dk, ligesom du plejer, typisk med NEM-ID.

Klagen sendes gennem Klageportalen til den myndighed, der har truffet afgørelsen. En klage er indgivet, når den er tilgængelig for myndigheden i Klageportalen. For behandling af klager, der indbringes for Miljø- og Fødevareklagenævnet betaler klager et gebyr på 900 kr. for privatpersoners og 1.800 kr. for virksomheders og organisationers vedkommende (2016-niveau). En klage afvises, hvis gebyret ikke betales indenfor en frist fastsat af klagenævnet. Klagen bliver først sendt videre når gebyret er betalt.

Miljø- og Fødevareklagenævnet skal som udgangspunkt afvise en klage, der kommer uden om Klageportalen, hvis der ikke er særlige grunde til det. Hvis du ønsker at blive fritaget for at bruge Klageportalen, skal du sende en begrundet anmodning til den myndighed, der har truffet afgørelse i sagen. Myndigheden videregiver herefter anmodningen til Miljø- og Fødevareklagenævnet, som træffer afgørelse om, hvorvidt din anmodning kan imødekommes.

En klage skal være modtaget inden kontortids ophør på klagefristens sidste dag. Hvis fristen udløber på en lørdag eller søn- og helligdag, forlænges fristen til efterfølgende hverdag.

Hvis en afgørelse ønskes behandlet ved domstolene skal der anlægges sag inden 6 mdr. fra det tidspunkt, hvor afgørelsen er meddelt. Er afgørelsen offentligt bekendtgjort, regnes søgsmålsfristen dog altid fra bekendtgørelsen.

Tilladelsen må ikke udnyttes før klagefristen er udløbet, og før at det er meddelt virksomheden, at der ikke er klaget over tilladelsen.

Hvis der bliver klaget over tilladelsen, vil Region Nordjylland orientere virksomheden om det.

### 3.2 Klagevejledning for de enkelte love

#### 3.2.1 Afgørelse efter Råstofloven

Der kan klages over afgørelsen, herunder konsekvensvurdering i forhold til Natura 2000-områder og Bilag IV-arter, til Miljø- og Fødevareklagenævnet inden 4 uger fra afgørelsen er meddelt eller offentlig bekendtgjort. Klagen stiles til Miljø- og Fødevareklagenævnet, men indsendes til Region Nordjylland via klageportalen, som videregiver klagen til Miljø- og Fødevareklagenævnet med de bemærkninger klagen giver anledning til og det materiale, der er indgået i sagens bedømmelse, jf. Råstoflovens §§ 13-16.

Rettidig klage har opsættende virkning for tilladelsen, med mindre Miljø- og Fødevareklagenævnet bestemmer andet.

Klageberettigede er:

- Adressaten for afgørelsen
- Offentlige myndigheder
- En berørt nationalparkfond oprettet efter lov om nationalparker
- Lokale foreninger og organisationer som har en væsentlig interesse i afgørelsen
- Landsdækkende foreninger og organisationer hvis hovedformål er beskyttelse af natur og miljø
- Landsdækkende foreninger og organisationer som efter deres formål varetager væsentlige rekreative interesser, når afgørelsen berører sådanne interesser
- Enhver med individuel væsentlig interesse i afgørelsen.

Der henvises i øvrigt til den generelle klagevejledning, se afsnit 3.1.

### 3.2.2 Afgørelse efter Miljøvurderingsloven

Afgørelse efter Miljøvurderingsloven vedrørende miljøvurdering kan påklages til Miljø- og Fødevareklagenævnet. Klagefristen er 4 uger fra den dag, hvor afgørelsen er offentlig bekendtgjort.

Klagen stiles til Miljø- og Fødevareklagenævnet men indsendes til Region Nordjylland, som videresender klagen til Miljø- og Fødevareklagenævnet med de bemærkninger, klagen giver anledning til og det materiale, der er indgået i sagens bedømmelse.

Rettidig klage har ikke opsættende virkning for tilladelsen, med mindre Miljø- og Fødevareklagenævnet bestemmer andet.

Klageberettigede er:

- Afgørelsens adressat
- Ejeren(e) af den ejendom som afgørelsen vedrører
- Offentlige myndigheder
- Lokale foreninger og organisationer hvis hovedformål er beskyttelse af natur og miljø
- Landsdækkende foreninger og organisationer, som efter deres formål varetager væsentlige rekreative interesser, når afgørelsen berører sådanne interesser
- Enhver med individuel væsentlig interesse i afgørelsen.

Der henvises i øvrigt til den generelle klagevejledning, se afsnit 3.1.

## 3.3 Underretning

Kopi af afgørelsen samt bilag A-G er den 31. januar 2020 sendt til:

- Thisted Kommune, miljo@thisted.dk, ssj@thisted.dk, klbi@thisted.dk
- Miljøstyrelsen, mst@mst.dk
- Miljøstyrelsen Nordjylland, njl@mst.dk
- Slots- og Kulturstyrelsen, fortidsminder@slks.dk
- Museum Thy, kontakt@museumthy.dk
- Skat, myndighed@skat.dk
- Danmarks Naturfredningsforening, dn@dn.dk
- DN Thy, thy@dn.dk, dnthy-sager@dn.dk
- Dansk Ornitologisk Forening, dof@dof.dk
- DOF Nordjylland, peterlundkristensen@gmail.com

- Friluftsrådet, fr@friluftsradet.dk
- Forbrugerrådet, fbr@fbr.dk
- Embedslægeinstitutionen, senord@sst.dk
- Thisted Vand Service ApS, thistedvand@thistedvand.dk
- TDC, tdckabel@tdc.dk
- Thy-Mors Energi, lmo@thymors.dk
- Thy-Mors Energi Fibernet A/S, jpo@thymors.dk

Derudover orienteres følgende privatpersoner/naboer mv. om, at der er foretaget en afgørelse, som kan ses på Regionens hjemmeside

Ejere og beboere af:

- Ballerumvej 277, 7700 Thisted
- Ballerumvej 277B, 7700 Thisted
- Ballerumvej 279, 7700 Thisted
- Ballerumvej 285, 7700 Thisted
- Ballerumvej 292, 7700 Thisted
- Ballerumvej 300, 7700 Thisted
- Ballerumvej 304, 7700 Thisted

## 4. Grundlag for tilladelsen

### 4.1 Ansøgningens indhold

Region Nordjylland har den 14. marts 2019 modtaget en ansøgning om tilladelse til indvinding af sand, grus og sten på en del af matr. nr. 3a Ballerum By, Tved, Ballerumvej 285, 7700 Thisted. Region Nordjylland har den 20. marts 2019 modtaget supplerende oplysninger til ansøgningen.

Ansøgningen omfatter følgende:

- Ansøgningsskema dateret den 14. marts 2019.
- Ansøgningen gælder en del af matr. nr. 3a Ballerum By, Tved.
- Det ansøgte graveareal udgør ca. 2,1 hektar, se bilag B.
- Der forventes en årlig indvinding på 30.000 m<sup>3</sup> sand, grus og sten.
- Der ansøges om indvinding under grundvandsspejlet.
- Der forventes en årlig indvinding under grundvandsspejlet på 5.000 - 10.000 m<sup>3</sup> sand, grus og sten.
- Der er ansøgt indvinding ned til 5 m under terræn.
- Der ansøges om tilladelse til gravning i 10 år.
- Arealet ønskes efterbehandlet til sø i hele gravearealets størrelse.
- Der ansøges om anvendelse af en gummiged/læsser og en mobil grussorterer.
- Der foretages tørsortering i graven.
- Der ansøges om opstilling af en 450 L mobil brændstoftank.
- Den eksisterende adgangsvej ønskes anvendt.
- Der ansøges om følgende driftstider:
  - Mandag-fredag kl. 07.00 – 16.00 (gravemaskiner, transportbånd mv).
  - Mandag-fredag kl. 06.00 – 18.00 (udlevering af læsning)

Der er vedlagt ansøgningen følgende bilag:

- Udskrift af tinglysning
- Oversigtskort 1:25.000
- Kort 1:10.000
- Kort 1:2000 med angivelse af adgangsvej
- Udkast til grave- og efterbehandlingsplan
- Ansøgningsskema efter Miljøvurderingsloven

### 4.2 Høring vedr. ansøgning

#### 4.2.1 Myndigheder, forsyningsselskaber og landsdækkende foreninger

Der er foretaget høring på baggrund af ansøgningsmaterialet ved andre myndigheder og forsyningsselskaber samt landsdækkende foreninger.

Der er indkommet følgende skriftlige indlæg:

#### **Thisted Kommune**

##### **Grundvandsforhold:**

*Der skal udarbejdes en indvindingstilladelse til indvinding under grundvandsspejl. Denne tilladelse skal gives sammen med råstoftilladelsen og screeningsafgørelsen. Thisted Kommune vil påbegynde udarbejdelsen af denne indvindingstilladelse. Region Nordjylland bedes kontakte Thisted Kommune for at koordinere fælles*

offentliggørelse. Planlægges der grusvask med vand fra gravesøen skal der ligeledes udarbejdes indvindingsstilladelse og udledningstilladelse.

### **Team Vandløb**

Projektet må ikke give anledning til udvaskning af materiale/sediment eller miljøskadende stoffer, som kan påvirke muligheden for at nå målopfyldelse i Storå. Storå er målsat til at opnå god økologisk tilstand jf. vandplanerne og er udpeget til restaurering. Eventuelle ændringer i den grøft der leder vand fra den eksisterende gravesø til Storå kræver en reguleringstilladelse, da der er flere lodsejere til grøften - er jeg ikke sikker på at de tidligere har været opmærksomme på, da den har ændret forløb.

### **Anlæg og Infrastruktur**

Med henvisning til ansøgning om råstoftilladelse for Sårup Grusværk ApS, vil Anlæg og Infrastruktur stille yderligere krav til en fortsat tilladelse til benyttelse af overkørsel på ejendommen Ballerumvej 285, 7700 Thisted til Kommunevej Ballerumvej, 7700 Thisted.

Tilladelsen forventes meddelt med følgende vilkår:

At overkørslen forstærkes i eksisterende bredde, og der asfalteres fra Ballrumvejs kørebanekant og mindst 20 meter ind i sydlig retning. At forstærkning af overkørsel udføres uden udgift for Thisted Kommune herunder også, såfremt det viser sig nødvendigt, at foretage kabelomlægning, flytning af el-skabe, telefonskabe, lysmaster m.v.

### **Redegørelse**

Kravet begrundes i at Thisted Kommune lægger vægt på, at grus og jord ikke føres ud på Ballerumvej samt at kørebanekanten ikke beskadiges, f.eks. i forbindelse med bortkørsel af råstoffer. Grus på asfaltbelægningen nedbryder denne og udgør en trafiksikkerhedsmæssig risikofaktor

## Museum Thy

Museet har tidligere foretaget undersøgelser og fundet bebyggelsesspor og forhistoriske marker på det aktuelle areal. Undersøgelserne er afsluttet og arealet er derfor frigivet til grus indvinding i hhv. 2004 og 2005.



Figur 4.1 Oversigt over de frigivne arealer.

### 4.2.2 Sagsparter

Der er foretaget partshøring på baggrund af ansøgningsmaterialet. Ansøgning om råstoftilladelse er fremsendt til følgende naboer/berørte parter:

Ejere og beboere af:

- Ballerumvej 277, 7700 Thisted
- Ballerumvej 277B, 7700 Thisted
- Ballerumvej 279, 7700 Thisted
- Ballerumvej 285, 7700 Thisted
- Ballerumvej 292, 7700 Thisted
- Ballerumvej 300, 7700 Thisted
- Ballerumvej 304, 7700 Thisted

Der er ikke indkommet skriftlige indlæg fra de partshørte.



## 4.3 Høring vedr. udkast til tilladelse

### 4.3.1 Thisted Kommune

Udkast til tilladelse er den 12. december 2019 sendt i høring hos Thisted Kommune i henhold til Råstoflovens § 10a om fastsættelse af vilkår for efterbehandling.

Region Nordjylland har ingen bemærkninger modtaget fra Thisted Kommune.

### 4.3.2 Sagsparter

Udkast til tilladelse er den 12. december 2019 sendt i høring ved naboer/berørte parter.

Region Nordjylland har modtaget følgende bemærkninger fra Museum Thy:

#### Museum Thy

Vedr. Høring 2019-022458 Råstofindvinding matr. 3a Ballerum By, Tved, Ballerumvej 285.

Jeg vedhæfter en billedfil, der viser arealet for tilladelse til råstofindvinding, der ønskes givet, sammenholdt med de arealer, der fra Museum Thys side er frigivet.

Heraf fremgår det, at der er et areal på godt 9.300 m<sup>2</sup>, der ikke er frigivet (af mig markeret med grønt), og hvor Museum Thy anbefaler forundersøgelse, da der er fundet bebyggelse fra bronze- og jernalder i området, også på det tilstødende frigivne areal.



### 4.3.3 **Ansøger**

Udkast til tilladelse er den 10. december 2019 sendt i høring ved ansøger i henhold til Forvaltningslovens §19.

Ansøger har over telefon fremlagt en enkelt bemærkning til udkastet vedr. ejerforhold som efterfølgende er tilrettet.

## 5. Regionens behandling af sagen

### 5.1 Råstofplanen

Det ansøgte areal ligger ca. 3,5 km nordøst for Nors og ca. 1,7 km nord for Kåstrup mellem Østerild og Nors. Det ansøgte areal ligger i graveområde Ballerum-Søhuse i Råstofplan 2016 for Region Nordjylland. Graveområdet er udlagt til indvinding af sand, grus og sten. Råstofferne indenfor området skal udnyttes og oparbejdes optimalt i overensstemmelse med deres kvalitet.

### 5.2 Miljøvurderingsloven<sup>14</sup>

Projektet er opført på Miljøvurderingslovens bilag 2 pkt. 2a 'Råstofindvinding fra åbne brud samt tørvegravning', jf. lovbekendtgørelse nr. 1225 af 25. oktober 2018 om miljøvurdering af planer og programmer og af konkrete projekter (VVM).

Region Nordjylland har derfor udført en screening, der skal tilvejebringe nødvendig viden til afgørelse om, hvorvidt indvindingen kan have væsentlig virkning på miljøet og er omfattet af krav om miljøvurdering.

På baggrund af screeningen har Region Nordjylland vurderet, at projektet hverken på baggrund af karakter, placering eller kendetegn ved påvirkningen vil påvirke miljøet væsentligt. Region Nordjylland har den 20. november 2019 truffet afgørelse om, at der ikke skal udarbejdes en miljøkonsekvensrapport. Afgørelsen er truffet efter Miljøvurderingslovens § 21. Afgørelsen kan ses på regionens hjemmeside [www.rn.dk/råstoffer](http://www.rn.dk/råstoffer).

Screeningsafgørelsen er truffet med følgende begrundelse:

*På baggrund af screeningen vurderes det, at projektet ikke vil medføre en væsentlig miljøpåvirkning. Det begrundes med, at det er vurderet:*

- *At den en midlertidige påvirkning af grundvand og overfladevand, på grund af indvinding under grundvandsspejl ikke vil medføre en væsentlig påvirkning af miljøet*
- *At de vejledende støjvilkår for beboelse i det åbne land kan overholdes*
- *At den foreslåede efterbehandling understøtter hensynet til natur og miljø*
- *At projektet på baggrund af den gennemførte screening i øvrigt ikke vurderes at kunne medføre en væsentlig påvirkning af miljøet.*

### 5.3 Kommuneplan og lokalplan

Området er medtaget som råstofindvindingsområde i kommuneplanen 2017-2029 for Thisted Kommune. I kommuneplanen er der angivet følgende retningslinjer for råstofgrave:

#### **Retningslinjer 2.1.4 - Råstofområder:**

- Administration og planlægning i de udlagte arealer skal ske i overensstemmelse med retningslinjerne i Råstofplan 2016 for Region Nordjylland.*
- De udlagte arealer skal friholdes for aktiviteter, der begrænser mulighederne for råstofgravning.*

---

<sup>14</sup> Bekendtgørelse af lov om miljøvurdering af planer og programmer og af konkrete projekter (VVM), lovbek. nr. 1225 af 25. oktober 2018.

Thisted Kommune har, jf. kommuneplanen 2017-2029, et mål om at arbejde for, at efterbehandling af råstofområder tilrettelægges med hensyntagen til miljø- og naturinteresser.

Ifølge opslag på plandata.dk er området desuden udlagt som værdifuldt geologisk område og økologiske forbindelser (nordvestlig hjørne af det ansøgte areal) i Kommuneplan 2017-2029 for Thisted Kommune.

I kommuneplanen er der angivet følgende retningslinjer for ovenstående forhold:

### **Retningslinjer 2.1.3 - Værdifulde geologiske områder:**

- a) *Bevaring af de værdifulde geologiske områder, deres indbyrdes overgange og sammenhænge skal sikres. De må som udgangspunkt ikke sløres af gravning, bebyggelse, tekniske anlæg, skovbeplantning eller kystsikring.*
- b) *Værdifulde geologiske kystprofiler skal bevares. Ligeledes skal værdifulde geologiske profiler, der afdækkes ved råstofgravning, søges bevaret.*
- c) *De værdifulde geologiske områder skal indgå i et sammenspil med naturen i Thy, når det gælder naturoplevelser, undervisning og forskning.*
- d) *Taler særlige samfundsmæssige interesser for, at der skal ske indgreb i de særlige geologiske interesseområder, for eksempel ved råstofgravning, skal indgrebene begrænses, og områderne skal efterlades, så deres forsknings- og undervisningsmæssige værdi ikke forringes.*

### **Retningslinjer 2.2.1- Økologiske forbindelser:**

- c) *Indenfor de økologiske forbindelseslinjer må der ikke gennemføres projekter, der kan forhindre, at der på længere sigt sker en udbygning af forbindelseslinjerne eller tillades indgreb, som forringer forbindelseslinjernes formål.*
- d) *Arealer, udpeget som potentielle økologiske forbindelseslinjer eller potentielle naturområder, skal, som udgangspunkt, friholdes for byggeri, anlæg og ændret arealanvendelse, der forringer muligheden for at oprette nye naturområder eller etablere sammenhænge mellem eksisterende naturområder.*

Arealet anvendes på nuværende tidspunkt til jordbrugsmæssig drift og vil efter råstofindvindingen blive efterbehandlet til en sø i hele gravearealets størrelse. Med udgangspunkt i ovenstående vurderer Region Nordjylland, at råstofindvinding på det ansøgte areal tager de fornødne hensyn til retningslinjerne i Kommuneplan 2017-2029 for Thisted Kommune, samt at den påtænkte efterbehandling tilgodeser kommuneplanens mål om at tage hensyn til miljø- og naturinteresser.

Der er ingen lokalplan for området.

## **5.4 Grundvand**

Der er ansøgt om tilladelse til indvinding af råstoffer under grundvandsspejlet på hele projektarealet.

Terrænkoten for arealet er beliggende i ca. kote 4,5-6,0 m DVR90 og grundvandsspejlet er beliggende i ca. kote 2 m DVR90. Der gives tilladelse til indvinding af råstoffer ned til kote 0 m DVR90, det vil sige ca. 2 m under grundvandsspejlet og ca. 4,5-6,0 m under terræn.

Det ansøgte areal er beliggende i et område med drikkevandsinteresser (OD). Det nærmeste område med særlige drikkevandsinteresser (OSD) er beliggende ca. 2,7 km vest for det ansøgte areal.

Nærmeste indvindingsopland er Tved Vandværk, som er beliggende ca. 2,7 km vest for det ansøgte areal. Indvindingsoplandet for Tved Vandværk er udpeget som nitratfølsomt indvindingsområde og den østlige del af indvindingsoplandet er udpeget som indsatsområde indenfor nitratfølsomme indvindingsområder.

Der er ikke registreret private drikkevandsboringer indenfor en afstand af 300 m fra det ansøgte areal. Nærmeste private drikkevandsboring (DGU nr. 22.394) er placeret ca. 420 m nord for det ansøgte areal.

Grundvandets strømningsretning i området er mod sydøst i retning væk fra indvindingsoplandet og ovenfor nævnte drikkevandsboring.

Det vurderes, at de stillede vilkår i afsnit 2.1.5 Forebyggelse mod jord- og grundvandsforurening for projektet sikrer grundvandsbeskyttelsen i projektets anlægs-, drift- og efterbehandlingsfase.

Region Nordjylland vurderer på baggrund af ovennævnte, at den ansøgte råstofindvinding ikke vil udgøre en risiko for grundvandet i området.

## 5.5 Natur og landskab

Nærmeste § 3-beskyttede naturtype er en sø (tidligere gravesø), som er beliggende ca. 15 meter nordvest for projektområdet. Nærmeste beskyttede vandløb er beliggende ca. 530 meter vest-sydvest for projektområdet. Projektet kan bevirke en midlertidig ændring i vandstanden af søen og vandføring i vandløbet, da der graves under grundvandsspejlet.

Søbeskyttelseslinjen til nærmeste sø ligger indenfor projektarealet. Thisted Kommune har den 31. januar 2020 meddelt dispensation efter Naturbeskyttelseslovens § 16 om ændring af terrænet indenfor søbeskyttelseslinjen.

Nærmeste § 3-beskyttede hede og eng er beliggende henholdsvis ca. 300 m og 500 m nordøst for det ansøgte areal. Der findes desuden en § 3-beskyttet mose ca. 770 nordøst for arealet.

Nærmeste Natura 2000-område (habitatområde) er område nr. 45 Korsø Knude, som er beliggende ca. 3,4 km nord for projektområdet. Der ligger ikke habitatnaturtyper tættere på projektområdet end dette, og derfor vurderes det, at der ikke sker en væsentlig påvirkning af Natura 2000-områdernes udpegningsgrundlag eller bevaringsmålsætninger ved gennemførelse af projektet.

Det nærmeste fredede område (Gasbjerg) er beliggende ca. 1,4 km nord for projektområdet. Det nærmeste beskyttede jord- og stendige ligger ca. 400 meter sydøst fra projektområdet og nærmeste fredede fortidsminde er en rundhøj, som er beliggende ca. 1 km syd for projektområdet. Nærmeste fredskov er beliggende ca. 400 meter fra projektområdet. Region Nordjylland vurderer, at den påtænkte råstofindvinding ikke vil påvirke ovenstående fredninger og fortidsminder pga. afstanden.

Region Nordjylland vurderer, at råstofindvinding på det ansøgte areal ikke vil påvirke områdets natur og landskab væsentligt. Region Nordjylland vurderer desuden, at der med de fastsatte vilkår er taget hensyn til naturen og landskabet i området.

## 5.6 Miljømæssige forhold

### 5.6.1 Støj

Miljøstyrelsen er af den principielle opfattelse, at vilkår om støj fra grusgrave bør fastsættes med udgangspunkt i Vejledning fra Miljøstyrelsen nr. 5/1984, "Ekstern støj fra virksomheder", områdetype 3 – "Blandet bolig- og erhvervsbebyggelse, centerområder".

Støjniveauet måles som det energiækvivalente, korrigerede, A-vægtede lydtrykniveau, Lr.

Region Nordjylland vurderer, at Miljøstyrelsens anbefalede støjgrænser næppe kan overholdes for alle byggers vedkommende på alle tidspunkter i en råstofgravs driftsfase. Det kan derfor i et vist omfang være

nødvendigt – i for eksempel anlæggelsesfasen, når indvinding foregår tæt på enkelte bebyggelser eller når efterbehandlingen foregår – at acceptere et højere støjniveau end de nævnte grænseværdier. Det vil dog kun være indenfor nærmere bestemte tidsrum – og der vil maksimalt kunne accepteres et støjniveau på 60 dB (A), som svarer til, hvad der normalt accepteres i erhvervs- og industriområder med forbud imod generende virksomheder.

De fastsatte støjvilkår fremgår af afsnit 2.1.7

Det vurderes, at disse støjgrænser kan overholdes bortset fra i kortere perioder igennem anlægsfasen.

## 5.6.2 Lavfrekvent støj, infralyd og vibrationer

Miljøstyrelsen anbefaler, at vilkår for lavfrekvent støj, infralyd og vibrationer fastsættes på baggrund af Orientering fra Miljøstyrelsen Nr. 9/1997 "Lavfrekvent støj, infralyd og vibrationer i eksternt miljø". Orienteringen er udarbejdet med det formål at stille det bedst mulige grundlag til rådighed for de myndigheder, som skal behandle miljøsager om lavfrekvent støj eller vibrationer, og for de laboratorier, som skal udføre de nødvendige målinger.

Vilkårene i tilladelsen er stillet på baggrund af anbefalingerne fra Miljøstyrelsen, og klager over gener vil ligeledes blive behandlet på baggrund af Miljøstyrelsens vejledning.

De fastsatte vilkår om lavfrekvent støj, infralyd og vibrationer fremgår af afsnit 2.1.7.

## 5.6.3 Støv

Der er i Danmark ikke fastsat regler om, hvor meget en virksomhed må støve, og det er derfor råstofmyndighedens vurdering, hvornår der opstår støv i et omfang, så råstofindvinder skal iværksætte støvdæmpende foranstaltninger. Region Nordjylland tager udgangspunkt i, at der skal iværksættes støvdæmpende foranstaltninger, når der bliver hvirvlet støv op, som kan være til gene for naboer.

Der kan opstå støvgener fra grusgrave/råstofindvinding, når materialebunker og veje tørrer ud, så støvpartikler kan hvirvles op af vind, ved håndtering af materialer og kørsel med entreprenørmaskiner, lastbiler m.v. Støvgener kan begrænses ved vanding af veje og materialebunker.

Fygning fra grusgrave/råstofindvinding udgør en særlig udfordring på samme måde som fygning fra landbrugsarealer. Volde af afrømmet muld vokser til med naturlig vegetation, og tilvoksede muldvolde kan reducere risiko og gener fra fygning. Ved at placere materialebunker øst-vest orienteret kan omfanget af fygning reduceres.

Vilkår vedr. støv fremgår af afsnit 2.1.8.

## 5.6.4 Trafik

Det ansøgte areal er beliggende ca. 3,5 km nordøst for Nors og ca. 1,7 km nord for Kåstrup placeret i det åbne land med jordbrug og spredt bebyggelse.

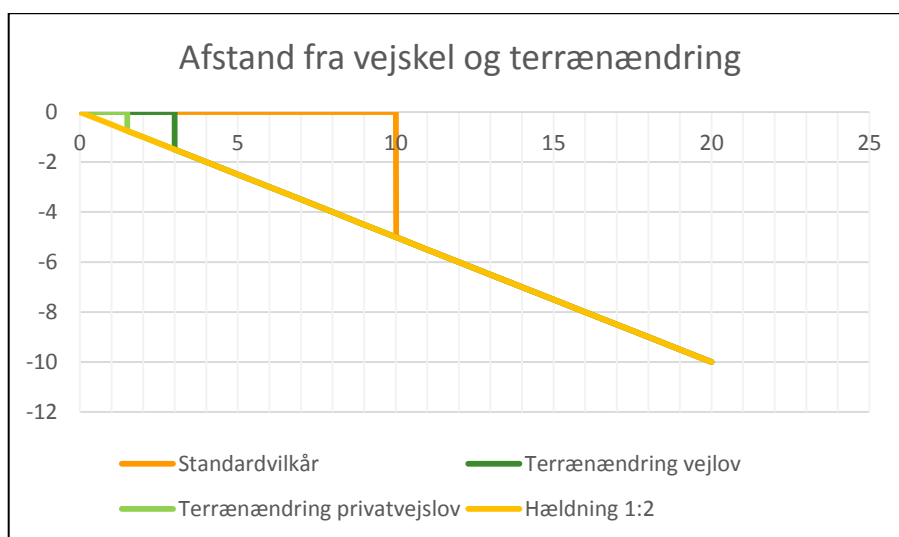
Råstofgraven vil have udkørsel direkte til Ballerumvej. Der vil i gennemsnit køre ca. 7 lastbiler til og fra grusgraven om dagen. Beregningen er baseret på antagelse om 220 arbejdsdage om året, et gennemsnitlig læs på 20 m<sup>3</sup> og en årlig indvindingsmængde på 30.000 m<sup>3</sup>.

Ca. 250 m nordvest for det ansøgte areal på matr. nr. 3r Ballerum By, Tved findes der en eksisterende råstofgrav med samme indvinder som det ansøgte projekt. Det ansøgte projekt er en videreførelse af den eksisterende indvinding af sand, grus og sten. Det vurderes, at de kumulative forhold vedrørende trafik ikke indebærer en væsentlig påvirkning af miljøet.

### 5.6.5 Graveafstande og periferiskråninger

I graveplanen skal der fastlægges graveafstande på baggrund af vilkår for afstand til efterbehandlingsgrænsen i afsnit 2.1.2. Formålet med at fastsætte mindste tilladelige graveafstande er at sikre, at indvinderen ikke uagtsomt kommer til at grave så tæt på graveområdets ydre grænse, at de nødvendige råstoffer til at udføre de planlagte periferiskråninger mangler eller at der påføres bygningsanlæg, veje, beskyttet natur mm. skader.

Graveafstande for nærmere angivne strækninger af grusgravens periferiskråninger skal tage udgangspunkt i de tilladte gravedybder og koter i afsnit 2.1.1, og skal i de konkrete situationer tilpasses de virkelige forhold, så det sikres, at der er tilstrækkelig materiale til at gennemføre efterbehandlingen.



Det er normalt et vilkår, at der ikke må foretages råstofindvinding tættere på offentlig vej end 10 m. Begrundelsen for dette vilkår er primært landskabsæstetisk.

Det kræver vejmyndighedens tilladelse at foretage terrænændring indenfor 3 m fra en offentlig vejs areal og indenfor 1,5 m fra en privat vejs areal jf. vejlovens § 73 stk. 3 og privatvejslovens § 36 stk. 2.

Yderligere kræver det vejmyndighedens tilladelse at foretage udgravning eller påfyldning ved vejskel i en hældning, der er stejlere end 1:2 (1 m ned og 2 m ud).

## 5.7 Udkast til efterbehandlingsplan

Indvinder skal udarbejde en grave- og efterbehandlingsplan, der opfylder vilkårene i tilladelsen. Grave- og efterbehandlingsplanen skal godkendes af Region Nordjylland. Grave- og efterbehandlingsplanen skal indeholde kortbilag, hvor gravegrænse og efterbehandlingsgrænse er vist, et snit af områdets profil, oplysninger om overjordsdepoter, adgangsvej, skrænthældninger m.m. (se vilkår 3). Der henvises desuden til pjecen "Vejledning i grave- og efterbehandlingsplaner", som kan ses på regionens hjemmeside [www.raastof-fer.rn.dk](http://www.raastof-fer.rn.dk).

Sårup Grusværk ApS har udarbejdet et udkast til en grave- og efterbehandlingsplan i forbindelse med ansøgningen. Grave- og efterbehandlingsplanen beskriver, at hele indvindingsarealet efterbehandles til en sø efter indvinding under grundvandsspejlet.

### 5.7.1 Efterbehandling til sø

Ved efterbehandling til sø udføres en sikkerheds- og lavvandszone. Fra periferiskråningernes skråningsfod – som er 1 m over højeste grundvandsniveau – anlægges en sikkerheds- og lavvandszone på 13 m med anlæg 1:5, som skal udføres af friktionsmaterialer, 5 m over- og 8 m under grundvandsspejlet.

Søbreddens længde gøres længst muligt med mange næs og vige. Sikkerheds- og lavvandszonen må ikke udføres af eller beklædes med hverken overjord eller muld.

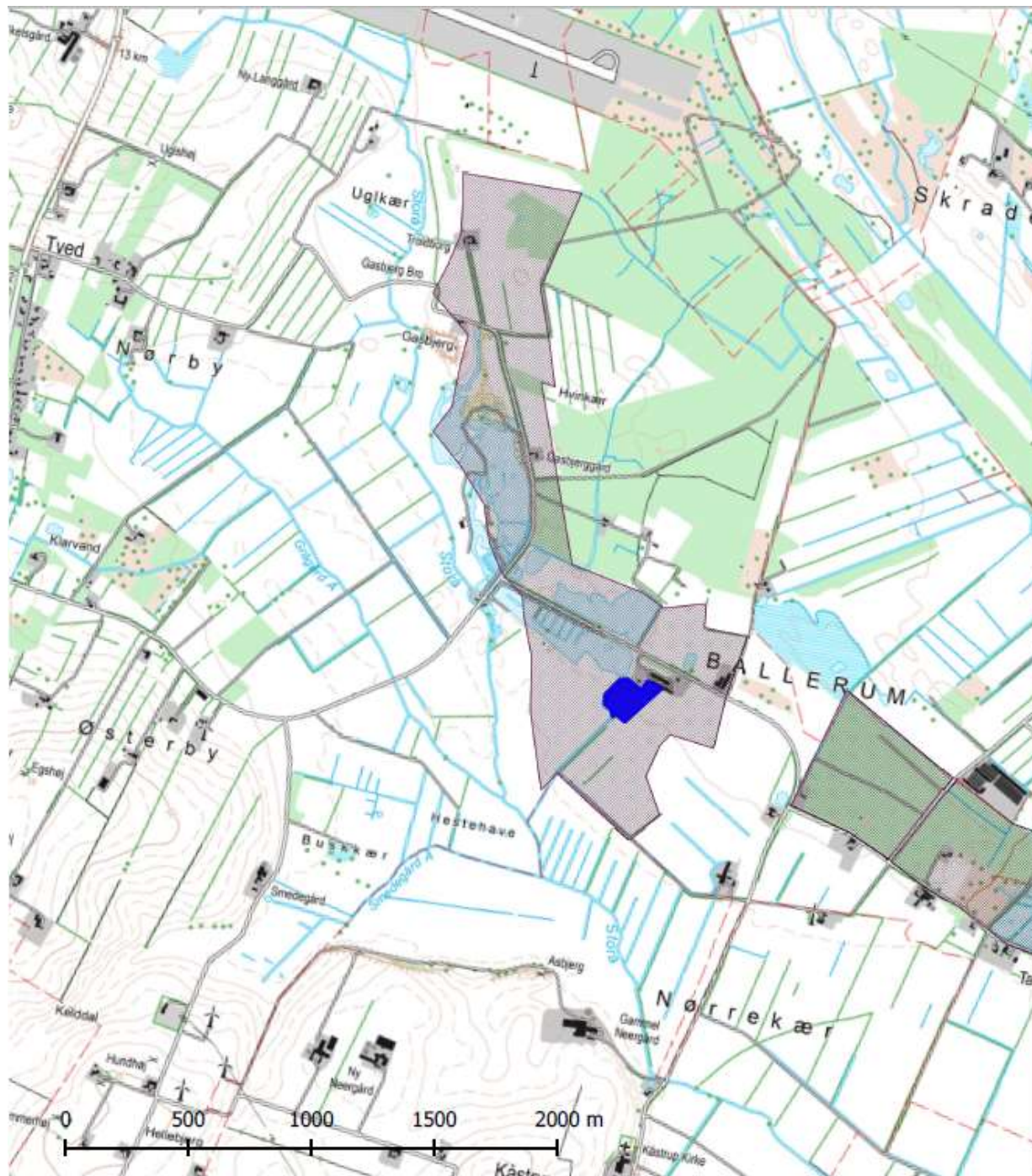
Når efterbehandling af gravesøen er godkendt, bliver søen omfattet af naturbeskyttelseslovens § 3.

## 5.8 Region Nordjyllands samlede vurdering

Region Nordjylland har afvejet projektet i forhold til de forskellige hensyn listet i råstofflovens § 3 og miljøvurderingslovens § 1, herunder natur- og miljøbeskyttelse og vandforsyningsinteresser. Det er Region Nordjyllands vurdering, at der med de stillede vilkår til miljø, efterbehandling mv. er sket en afvejning af de hensyn Regionens skal varetage på baggrund af råstofflovens formålsbestemmelser i lovens kap. 1, og at interesser og nabohensyn, der på den baggrund skal ske i området, er varetaget.



# BILAG A: OVERSIGTSKORT I MÅLFORHOLD 1:20.000



<p><b>Tegnforklaring</b></p> <p><span style="display:inline-block; width:15px; height:15px; background-color:blue; border:1px solid black;"></span> Tilladt område til råstofindvinding på matr. nr. 3a Ballerum By, Tved</p> <p><span style="display:inline-block; width:15px; height:15px; background-color:grey; border:1px solid black;"></span> Råstofgraveområde Ballerum-Søhuse i Råstofplan 2016</p>	<p>Jour.nr.: 2019-022458</p>	
	<p>Kort: Oversigt</p>	<p>Bilag: A</p>
	<p>Målforhold: 1:20.000</p>	
	<p>Udf. af: SHJ / Region Nordjylland</p>	
	<p>Dato: 14-11-2019</p>	<p>Rev.:</p>

# BILAG B: LUFTFOTO I MÅLFORHOLD 1:2000



## Tegnforklaring

- Tilladt område til råstofindvinding på matr. nr. 3a Ballerum By, Tved
- Matrikelskel

Jour.nr.: 2019-022458	
Kort: Detail	Bilag: B
Målforhold: 1:2.000	
Udf. af: SHJ / Region Nordjylland	
Dato: 19-11-2019	Rev.:

## BILAG C: UDKAST TIL DEKLARATION/SERVITUT VEDRØRENDE EFTERBEHANDLING

Kopi af deklaration som tinglyses på matrikelnummer 3a Ballerum By, Tved

### Deklaration om efterbehandling

I forbindelse med råstoftilladelse af den 31. januar 2020 til indvinding af sand, grus og sten på matr. nr. 3a Ballerum By, Tved i Thisted Kommune, pålægges herved følgende bestemmelser i henhold til § 10, stk. 5 i Råstofloven, bekendtgørelse af lov om råstoffer nr. 124 af 26. januar 2017, for efterbehandling:

### Formål:

Graveområdet skal efterbehandles til en sø med sammenhæng til det omkringliggende landskab, jf. vilkår 26.

1. Indvindingen skal være afsluttet senest den 31. januar 2030.
2. Efterbehandlingen skal begynde så tidligt som muligt og være færdig 12 mdr. efter endt indvinding og senest den 31. januar 2031.
3. Grave- og efterbehandlingsplanen skal følges af indvinderen og ejeren indtil, Region Nordjylland eventuelt har godkendt en revideret plan.
4. Hvis der på et senere tidspunkt skal graves på de tilgrænsende ejendomme, kan Region Nordjylland på et hvilket som helst tidspunkt – både under og efter gravningen – forlange, at området omkring skellet gennemgraves og efterbehandles, så der ikke står en vold tilbage.
5. Efterbehandling af gravesø:

Når efterbehandling af gravesøen er godkendt, bliver søen omfattet af naturbeskyttelseslovens § 3.

- i. Der må ikke anvendes gødning eller pesticider i en zone af 10 m fra bredden af den efterbehandlede gravesø.
- j. Ved efterbehandling af gravesø skal søbredderne udformes, så de tilpasses terrænet. Søbredderne skal etableres så der optræder slyngninger langs bredden, og skal anlægges med hældning ikke stejlere end 1:5 indtil 1,8 m dybde.
- k. Der skal være lavvandsområder langs bredderne.
- l. Der skal være en zone på mindst 5 meter omkring søerne, hvor der ikke lægges muld på og hvor der ikke må tilplantes eller tilsåes.
- m. Der må hverken udsættes eller fodres andefugle, fisk eller krebs i gravesøerne.
- n. Der må ikke opsættes synlige redehuse, foderflåder eller lignende, ligesom søer kun må hegnes med eventuelt nødvendigt kreaturhegn.
- o. Der må ikke ske tilplantning på søernes sydside, af hensyn til sollys.
- p. Ved evt. plantning må der kun plantes træ- og buskearter, der er hjemmehørende i Danmark.

Region Nordjylland er påtaleberettiget.

Nærværende deklaration begæres tinglyst servitutstiftende på matrikelnummer 3a Ballerum By, Tved i henhold til § 10, stk. 5 i Råstofloven, jf. bekendtgørelse af lov om råstoffer nr. 124 af 26. januar 2017.

Region Nordjylland

Aalborg den 31. januar 2020.

Sofie Hammer Jensen

Råstofsagsbehandler

## BILAG D: GENERELLE BESTEMMELSER

De generelle bestemmelser er bestemmelser, der er fastsat i den gældende lovgivning og disse bestemmelser kan derfor ikke påklages.

### Inden gravearbejdet begynder

1. Enhver, der erhvervsmæssigt udfører gravearbejder, skal indhente oplysninger fra Ledningsejerregistret om, hvilke ledningsejere der ejer ledninger i graveområdet. De nødvendige ledningsoplysninger skal være indhentet, inden gravearbejdet påbegyndes, og gravearbejdet skal tilrettelægges og udføres under hensyntagen til de indhentede oplysninger.

### Tilsyn

2. Region Nordjylland fører tilsyn med at vilkårene i råstoftilladelsen overholdes. Efter råstofloven har Region Nordjyllands medarbejdere uden retskendelse adgang til offentlige og private ejendomme for at se, om lovene overholdes og de vilkår, der er givet i råstoftilladelsen. Politiet yder om nødvendigt bistand til at gennemføre dette, jf. Råstoflovens § 32.
3. Region Nordjylland skal efter råstofloven foranledige et ulovligt forhold lovliggjort, med mindre forholdet har underordnet betydning. Region Nordjylland kan meddele påbud om, at et ulovligt forhold lovliggøres inden for en nærmere fastsat frist, jf. Råstoflovens § 33.

Hvis det ikke sker i rette tid, kan Region Nordjylland få arbejdet lavet på ejerens eller indvinderens regning, jf. Råstoflovens § 33.

4. Region Nordjylland kan efter råstofloven fravige et vilkår, når et forhold vurderes at være af mindre eller underordnet betydning. Et vilkår kan fraviges på baggrund af en konkret vurdering eller hvis forudsætningerne ændres under indvindingsperioden.

### Omfang af indvinding

5. Inden for det område, som tilladelsen omfatter, kan der indvindes andre råstoffer eller større mængder end angivet i tilladelsen, såfremt der sker anmeldelse til regionsrådet inden 4 uger efter, at den pågældende indvinding er påbegyndt. Regionsrådet kan, inden 4 uger efter at anmeldelsen er modtaget, forbyde videre indvinding, der strider mod den meddelte tilladelse eller stille særlige vilkår for indvindingen, jf. Råstoflovens § 9, stk. 2. Hvis der er stillet vilkår om, at muld og overjord ikke må fjernes fra arealet kræver det en ny afgørelse efter Råstoflovens § 7, for at muld og overjord kan fjernes.

### Tinglysning

6. På ejendommen bliver der tinglyst en deklaration, som omfatter betingelser/vilkår for indvindingen og efterbehandlingen. Den bliver tinglyst i forbindelse med, at igangsætningstilladelsen bliver udstedt.

### Bortfald og inddragelse af tilladelse

7. En tilladelse bortfalder, hvis den ikke udnyttes inden 3 år efter, at den er meddelt, eller ikke har været udnyttet i 3 på hinanden følgende år, med mindre der er truffet afgørelse om en længere frist i forb. med tilladelsen.
8. Region Nordjylland kan efter råstofloven tilbagekalde en tilladelse i tilfælde af, at indvinder groft eller gentaget overtræder vilkår eller lovene i øvrigt.

### Konkurs mv.

9. Hvis indvinders virksomhed går konkurs, i betalingsstandsning eller lignende, har såvel indvinder som ejendommens ejer pligt til at give Region Nordjylland besked herom.

### Ejer- og brugerforhold

10. Region Nordjylland skal altid holdes underrettet om, hvem der ejer det areal, indvindingen sker på. Region Nordjylland skal altid holdes underrettet om, hvem der står for indvindingen.

### Indberetning af råstofafgift og -undersøgelser

11. Indvinder skal hvert år indberette til den årlige råstofstatistik. Region Nordjylland sender indberetnings-skemaer ud. Der skal udfyldes et indberetningsskema med oplysninger om indvundne materialer og mængder for hver grav. Skemaerne sendes til Region Nordjylland. Region Nordjylland sender de udfyldte skemaer til Danmarks Statistik, jf. Råstoflovens § 29.
12. Indvinder skal betale en afgift til staten for hver m<sup>3</sup>, der indvindes. Afgiften opkræves af Skat og er for øjeblikket på kr. 5,00 pr. m<sup>3</sup>. Region Nordjylland giver meddelelse til Skat ved at sende en kopi af råstof-tilladelsen.
13. Inden 3 måneder efter boringer mv. efter råstoffer i jorden skal resultaterne indberettes til De Nationale Geologiske Undersøgelser for Danmark og Grønland (GEUS). Indberetningen skal ske på digital form i et format fastsat af GEUS.

### Fremmed jord

14. Muldjord og mineraljord der kommer andre steder fra, må ikke modtages i graven uden dispensation fra Region Nordjylland i det enkelte tilfælde, jf. Jordforureningslovens § 52. Indvinder kan få et skema ved Region Nordjylland som skal bruges, når indvinder vil søge om dispensation til at modtage jord andre steder fra.

### Vandindvinding, grundvandssænkning, overfladevand og dræn

15. Der må ikke indvindes vand i graven, med mindre der foreligger en tilladelse fra kommunen på baggrund af vandforsyningsloven.
16. Der må ikke uden særlig tilladelse fra kommunen foretages oppumpning og bortledning af grundvand med henblik på grundvandssænkning.
17. Såfremt der i forbindelse med indvindingen bortlægges dræn, kan kommunen forlange disse omlagt for at sikre mod utilsigtet næringstilførsel til søer og lignende.

### Fortidsminder og naturhistoriske genstande

18. Hvis der under gravningen forekommer fortidsminder, der ikke er registreret, skal arbejdet omgående indstilles i det omfang fortidsmindet berøres. Det kan fx være gravpladser, bopladser, kirker og lignende, der ofte giver sig tilkende i form af stenlægninger, potteskår, knogler, trækulsholdigt jord eller lignende. Fundet skal straks anmeldes efter Museumslovens § 27.

Anmeldelsen skal ske til Museum Thy.

19. Hvis der i forbindelse med gravningen fremkommer en usædvanlig naturhistorisk genstand, skal arbejdet omgående indstilles i det omfang det berører genstanden. Det kan fx være en geologisk, botanisk

eller zoologisk genstand af fossil eller subfossil karakter eller en meteorit, der er af enestående videnskabelig eller udstillingsmæssig værdi. Fundet skal straks anmeldes efter Museumslovens § 29.

Anmeldelsen skal ske til Naturhistorisk Museum, Wilhelm Meyers Allé 10, Universitetsparken, 8000 Aarhus C., tlf. 86 12 97 77, e-mail: nm@nathist.dk.

20. Der må ikke foretages ændring i tilstanden af arealet indenfor 100 meter fra fortidsminder, der er beskyttet efter bestemmelserne i museumsloven. Der må ikke etableres hegn, placeres campingvogne og lignende indenfor dette areal.
21. På fortidsminder og indenfor en afstand af 2 meter fra dem må der ikke foretages jordbehandling, gødes eller plantes. Der må heller ikke anvendes metaldetektor.
22. De dyrearter der er nævnt i bilag 3 til Naturbeskyttelsesloven (bilag IV-arter), må ikke forsætligt forstyrres med skadelig virkning for arten eller bestanden. Forbuddet gælder i forhold til alle livsstadier af de omfattede dyrearter. Yngle- eller rasteområder for de arter, der er nævnt i bilag 3 til Naturbeskyttelsesloven må ikke beskadiges eller ødelægges.

## **BILAG E: UDDRAG AF MUSEUMSLOVEN – JF. LOVBEK. NR. 358 AF 8. APRIL 2014**

§ 27. Den arkæologiske kulturarv omfatter spor af menneskelig virksomhed, der er efterladt fra tidligere tider, dvs. strukturer, konstruktioner, bygningsgrupper, bopladser, grave og gravpladser, flytbare genstande og monumenter og den sammenhæng, hvori disse spor er anbragt.

Stk. 2. findes der under jordarbejde spor af fortidsminder, skal arbejdet standses i det omfang det berører fortidsmindet. Fortidsmindet skal straks anmeldes til kulturministeren eller det nærmeste statslige eller statsanerkendte kulturhistoriske museum. Fundne genstande der ikke er danefæ, jf. § 30, stk. 1, skal efter anmodning fra kulturministeren eller det pågældende kulturhistoriske museum afleveres til vedkommende statslige eller statsanerkendte museum, således at det indgår i museets samling.

Stk. 3. Kulturministeren beslutter snarest, om arbejdet kan fortsætte, eller om det skal indstilles, indtil der er foretaget en arkæologisk undersøgelse, eller indtil spørgsmålet om erhvervelse efter stk. 8 er afgjort. Senest 1 år efter at anmeldelsen er modtaget, kan arbejdet genoptages, med mindre kulturministeren har afgivet indstilling om erhvervelse af fortidsmindet efter stk. 8.

Stk. 4. Udgiften til den arkæologiske undersøgelse afholdes af den, for hvis regning jordarbejdet skal udføres.

Stk. 5. Udgiften afholdes dog af kulturministeren, såfremt

- 1) årsagen til undersøgelsen er erosion eller jordarbejde i forbindelse hermed eller jordarbejde udført som led i dyrkning af almindelige landbrugsafgrøder eller som led i almindelig skovdrift, medmindre driften forestås af en statslig eller kommunal myndighed, i hvilke tilfælde udgiften afholdes af vedkommende myndighed,
- 2) det kulturhistoriske museum i udtalelsen efter § 25 har oplyst, at jordarbejdet ikke vil indebære en risiko for ødelæggelse af væsentlige fortidsminder, eller
- 3) fortidsmindet fredes efter lov om naturbeskyttelse eller erhverves med henblik på bevaring på stedet efter stk. 8.

Stk. 6. Kulturministeren kan i særlige tilfælde yde tilskud til udgifter til arkæologiske undersøgelser, der gennemføres efter stk. 3, jf. stk. 4.

Stk. 7. Private grundejeres tab ved ikke at kunne fortsætte den hidtidige drift, mens undersøgelsen foretages, eller indtil spørgsmålet om erhvervelse efter stk. 8 er endeligt afgjort, erstattes af kulturministeren. Kan der ikke opnås enighed om erstatningen, fastsættes denne af den taksationskommission, der er nævnt i naturbeskyttelsesloven.

Stk. 8. Finder kulturministeren, at det pågældende fortidsminde bør bevares på stedet for eftertiden, kan kulturministeren erhverve fortidsmindet og eventuelt omkringliggende areal. Erhvervelsen kan ske ved ekspropriation efter reglerne i lov om fremgangsmåden ved ekspropriation vedrørende fast ejendom.

Stk. 9. Kulturministeren eller den, kulturministeren bemyndiger hertil, har til enhver tid uden retskendelse adgang til steder, hvor der foretages jordarbejder, og hvor der fremkommer fund eller underarbejder kan formodes at fremkomme fund som nævnt i stk. 1. Legitimation skal forevises på forlangende. Politiet yder nødvendig bistand til at udnytte adgangsretten.

Stk. 10. Kulturministeren kan fastsætte nærmere regler om den arkæologiske undersøgelsesvirksomhed efter stk. 3 og om gennemførelse af bestemmelserne i stk. 4-6.



**§ 29.** Findes der i forbindelse med jordarbejde, råstofindvinding eller stenbrydning en for den pågældende lokalitet usædvanlig naturhistorisk genstand, skal arbejdet standses, i det omfang det berører genstanden. Fundet skal straks anmeldes til kulturministeren eller det nærmeste statslige eller statsanerkendte naturhistoriske museum. Fundne genstande, der ikke er danekræ, jf. § 31, skal efter anmodning fra kulturministeren eller det pågældende museum afleveres til vedkommende statslige eller statsanerkendte museum, således at det indgår i museets samling.

*Stk. 2.* Kulturministeren beslutter snarest, om arbejdet kan fortsætte, eller om det skal indstilles, indtil der er foretaget en undersøgelse. En undersøgelse skal foretages hurtigst muligt. Udgifter til undersøgelsen afholdes af kulturministeren. For så vidt angår tilfælde, hvor jordarbejdet udføres for en statslig eller kommunal myndighed, afholdes udgiften dog af vedkommende myndighed.

*Stk. 3.* Private grundejeres tab ved ikke at kunne fortsætte den hidtidige drift, mens undersøgelsen foretages, erstattes af kulturministeren efter bestemmelserne i § 27, stk. 7.

*Stk. 4.* Kulturministeren eller den, kulturministeren bemyndiger dertil, har til enhver tid uden retskendelse adgang til steder, hvor der foretages jordarbejder, og hvor der fremkommer genstande eller under arbejde kan formodes at fremkomme genstande som nævnt i stk. 1. Legitimation skal forevises på forlangende. Politiet yder nødvendig bistand til at udnytte adgangsretten.

*Stk. 5.* Kulturministeren kan fastsætte nærmere regler om gennemførelse af naturhistoriske undersøgelser efter stk. 2.

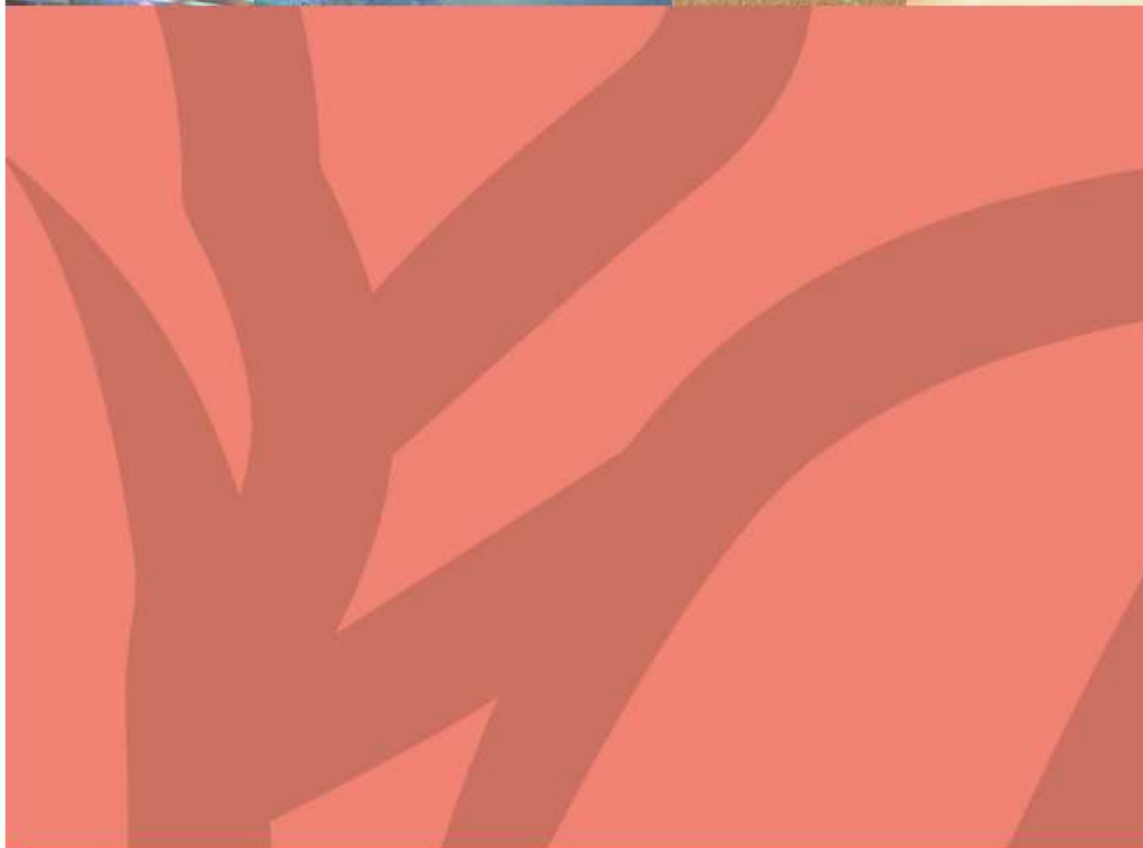
# BILAG F: TILLADELSE EFTER VANDFORSY- NINGSLOVEN



THISTED KOMMUNE

## TILLADELSE TIL INDVINDING UNDER GRUNDEVANDSSPEJL

Indvinding under grundvandsspejl  
Sårup Grusværk ApS, Ballerumvej 285, 7700 Thisted  
Gyldig fra 31.01.2020 til 30.01.2030.



**Stamdata for anlægget**

Adresse:	Ballerumvej 285, 7700 Thisted
Matr. nr. og Ejerlav:	Del af matrikel nr. 3a Ballerum By, Tved
Anlægsnummer:	JUP 190680
Tilladt indvindingsmængde:	6.000 m <sup>3</sup> /år
Formål:	Indvinding af grundvand til udgravning af råstoffer under grundvandsspejl.
Gyldighedsperiode:	Tilladelsen meddeles for en periode af 10 år og er gyldig fra 31.01.2020 til 30.01.2030.
Ejers navn:	Boet efter Mads Agesen v/Inger Agesen, Vendbjerg 34, 7700 Thisted
Indvindingsanlæggets kontaktperson:	Inger Agesen, Vendbjerg 34, 7700 Thisted Sårup Grusværk ApS, Sårupvej 10, 7730 Hanstholm
Virksomhedens CVR-nr.:	89416213
Ejer af grundarealet for anlægget:	Hvis en anden end ejer af anlægget
Ansøger:	Sårup Grusværk ApS, Sårupvej 10, 7730 Hanstholm Mail: <a href="mailto:s-g-v@mail.dk">s-g-v@mail.dk</a> , Telefon: 40 14 54 12
Dato for offentliggørelse på <a href="http://www.thisted.dk/indvindingstilladelser">www.thisted.dk/indvindingstilladelser</a>	Tilladelsen blev annonceret 31.01.2020.
Dato for offentliggørelse	Tilladelsen er den 31.01.2020 sendt til <ul style="list-style-type: none"> <li>• Virksomheden</li> <li>• Danmarks Naturfredningsforening</li> <li>• Danmarks Sportsfiskerforbund</li> <li>• Forbrugerrådet</li> </ul>
Udarbejdet af:	Ellen Stærk Nicolajsen
Kvalitetssikret af:	Kristine Keiding
Andre godkendelser eller tilladelser:	VVM-screening foretaget af Region Nordjylland
Bilag	Bilag A Kort over tilladte graveområde

**Indholdsfortegnelse**

1. Indvindingstilladelse .....	4
2. Vilkår i henhold til Vandforsyningsloven og Miljøbeskyttelsesloven .....	4
3. Baggrund for tilladelsen .....	5
4. Miljøteknisk vurdering, natur- og vandløbsvurdering og påvirkning af omgivelserne .....	6
5. Indvindingstilladelsens gyldighed og retsvirkning .....	7
6. Klagevejledning .....	7
7. Udtalelser i sagen .....	8
8. Bilagsliste .....	8
Bilag A Kort over tilladte graveområde .....	9

## 1. Indvindingsstilladelse

Thisted Kommune giver hermed Sårup Grusværk ApS, Sårupvej 10, 7730 Hanstholm tilladelse til at indvinde grundvand til gravesø. Vilkaerne for tilladelsen er beskrevet nedenfor i Kapitel 2.

Tilladelsen gives i henhold til § 26 stk. 1 i Vandforsyningsloven.

Indvindingsanlægget er desuden omfattet af punkt 10 m på bilag 2 i Bekendtgørelse af lov om miljøvurdering af planer og programmer og af konkrete projekter (VVM). Listepunktet 10 m omfatter "Arbejder i forbindelse med indvinding af grundvand og kunstig tilførsel af grundvand, som ikke er omfattet af bilag 1."

Samtidig med meddelelsen af denne tilladelse meddeles tilladelse til råstofindvinding efter råstofloven. Der er i den forbindelse foretaget en screening for, om projektet er VVM-pligtigt. Denne VVM-screening, som er gennemført af Region Nordjylland, omfatter også screening af indvindingen af vand.

Region Nordjylland har efter planloven afgjort, at projektet ikke er VVM-pligtigt. Afgørelsen og klagevejledning hertil kan ses i Region Nordjyllands tilladelse til råstofindvinding, der offentliggøres på <http://www.rn.dk/Regional-Udvikling/Raastoffer/>. Offentliggørelse af råstofstilladelsen og denne tilladelse finder sted samtidig.

De oplysninger, der danner grundlag for indvindingsstilladelse, er gengivet i Kapitel 3 og i Bilag A kort over tilladte graveområde.

## 2. Vilkår i henhold til Vandforsyningsloven og Miljøbeskyttelsesloven

Indvindingsstilladelsen er betinget af følgende vilkår:

### Generelt

1. Tilladelsen til indvinding af vand under grundvandsspejlet gælder fra 31. januar 2020 til 30. januar 2030 (10 år).  
Tilladelsen til indvinding af vand under grundvandsspejlet bortfalder, hvis den ikke er taget i brug inden 3 år fra gyldighedsdatoen.  
Indvindingsstilladelsen bortfalder også, hvis de ikke har været udnyttet 3 år i træk eller hvis indvindingsanlæggets drift permanent indstilles.
2. Den årlige indvinding af vand ved opgravning af materialer må højst udgøre 6.000 m<sup>3</sup>.
3. Der må indvindes til en dybde af 2 meter under grundvandsspejlet.
4. Et eksemplar af indvindingsstilladelsen skal til enhver tid være tilgængelig på virksomheden. Driftspersonalet skal være orienteret om indvindingsstilladelsens indhold.
5. Indvindingsanlægget skal indrettes og drives som beskrevet i denne tilladelse og ansøgningsmateriale, bortset fra de ændringer der fremgår af nedenstående vilkår.
6. Hvis driften af indvindingsanlægget ophører, skal der træffes de nødvendige foranstaltninger for at undgå forurening og for at bringe stedet tilbage i tilfredsstillende tilstand. En redegørelse for disse foranstaltninger skal sendes til tilsynsmyndigheden senest 3 måneder, før driften ophører, og foranstaltningerne skal forud godkendes af tilsynsmyndigheden.
7. Vilkår stillet i råstofstilladelsen gældende fra 31. januar 2020 skal overholdes.
8. Anlæggets ejer er erstatningspligtig for skader, der under anlæggets etablering eller drift voldes i bestående forhold som følge af forandring af grundvandsstanden, vandføringen i vandløb eller vandstanden i søer m.v. I mangel af enighed afgøres erstatningsspørgsmålet af taksationsmyndighederne.

9. Tilsynsmyndigheden skal straks orienteres om følgende:
  - a. Ejerskifte af virksomheden og/eller ejendom
  - b. Hel eller delvis udskiftning af driftsherre
  - c. Indstilling af driften for en længere periode
  - d. Driftsforstyrrelser eller ændringer i driften, som kan påvirke virksomhedens forurening af omgivelserne.
10. Tilsynsmyndigheden skal altid kunne få oplyst, hvem der er driftsansvarlig på virksomheden.

#### *Indvindings formål, beliggenhed og indretning*

11. Som følge af råstofindvinding under grundvandsspejlet strømmer der grundvand til graveområdet. Den mængde grundvand, der således indvindes, skal årligt indberettes til Thisted Kommune.

Ved opgørelsen antages, at indvinding af 1 m<sup>3</sup> råstof under grundvandsspejlet modsvarer indvinding af 0,6 m<sup>3</sup> vand. Der må indvindes op til 10.000 m<sup>3</sup> råstof under grundvandsspejlet, som giver en resulterende indvinding af grundvand på op til 6.000 m<sup>3</sup> årligt.
12. Årets målinger af vandmængden, opgjort for tiden 1. januar til 31. december, skal indsendes til Thisted Kommune senest 1. februar i det følgende år. Registreringen skal opbevares mindst 10 år.

Bestemmelserne om måling af indvindingsmængden kan til enhver tid ændres af Thisted Kommune.

#### *Beskyttelse af natur, jord, grundvand og overfladevand*

13. Opgravningen skal foregå langsomt i den indledende graveperiode efter at grundvandsspejlet er nået.
14. Overjordiske tanke med fyringsolie og motorbrændstof skal sikres mod påkørsel. Påfyldningsstudse til påfyldning af over- eller underjordiske tanke samt aftapningsanordninger/-pistoler til påfyldning af køretøjer og materiel skal være placeret inden for konturen af en impermeabel belægning indrettet med fald mod afløb, hvorfra der sker kontrolleret afledning. Alternativt skal spild fra påfyldning eller aftapning kunne opsamles i tætte sumpe eller opsamlingskar, der holdes overdækkede, således at de er beskyttet mod vejrlig.

Ved en impermeabel belægning forstås et befæstet areal, der er uigennemtrængeligt for de forurenende stoffer, som findes i det affald eller de stoffer, der håndteres på arealet.

#### *Affald*

15. Spildolie og andet farligt affald, der fremkommer ved virksomhedens drift, skal opbevares i egnede beholdere, forsynet med spildebakke og placeret under tag og beskyttet mod vejrlig på en oplagsplads med impermeabel belægning med fald mod afløb eller sump. Beholderne skal mærkes, så det tydeligt fremgår, hvad beholderen indeholder. Spild af olie og kemikalier skal opsamlles straks.
16. Spild af olie, benzin eller andre farlige kemikalier og stoffer skal straks fjernes og den forurenede jord skal bortskaffes til godkendt deponi efter reglerne om jordflytning (Bek. 1452 af 2015 eller senere udgave) og efter anvisning fra Thisted Kommune via [www.jordweb.dk](http://www.jordweb.dk).

### **3. Baggrund for tilladelsen**

Ved ansøgning om tilladelse til erhvervmæssig råstofindvinding til Region Nordjylland 13. marts 2019 om indvinding under grundvandsspejl på Ballerumvej 285, 7700 Thisted.

Ansøgningen om indvindingstilladelse omfatter også anmeldelse af VVM-reglerne, som i denne sag varetages af Region Nordjylland som VVM-myndighed jf. VVM-bekendtgørelsens § 13. Der indvindes fra

anlæg JUP 190680 i gravesøen. Vandet i gravesøen består hovedsageligt af grundvand med tilskud af det regnvand, som falder direkte på søen.

I råstofgraven opgaves materiale fra det areal, som er markeret i Bilag A, op til 2 meter under grundvandsspejlet. Der opgraves op til 30.000 m<sup>3</sup> materiale/år, hvoraf de op til 10.000 m<sup>3</sup> materiale/år forventes at være under grundvandsspejlet. Opgravning under grundvandsspejlet erstattes af grundvand, der løber til søen. Grundvandmængden der løber til er vurderet til 6.000 m<sup>3</sup> svarende til en porøsitet i materialet på 40 %.

Der foregår udelukkende tørsortering af de opgravede materialer.

## **4. Miljøteknisk vurdering, natur- og vandløbsvurdering og påvirkning af omgivelserne**

### **4.1. Naturvurdering**

I forbindelse med udarbejdelse af fornyet råstoftilladelse har Region Nordjylland udarbejdet vurdering i forhold til Bilag 4 arter, både fra råstofopgravning, grusvask og vandindvinding.

### **4.2. Drikkevandsinteresser**

Graveområdet er uden for område med særlige drikkevandsinteresser. Der er enkeltindvindere i området, der dog alle er mindst 450 meter fra gravesøen.

### **4.3. Indretning og drift: Gravning under grundvandsspejl**

#### **Gravning under grundvandsspejl**

Miljøstyrelsen har beskrevet den hydrologiske påvirkning af råstofindvinding under grundvandsspejl i "Følgenvirkninger af råstofgravning under grundvandsspejlet". (1 Miljøprojekt nr. 526 2000.) Heri konkluderes det, at en opstående gravesø vil optræde som en buffer, der vil have en stærkt dæmpende effekt på grundvandssænkningerne. Det konkluderes endvidere, at gravning under grundvandsspejl ikke udgør et vandressourceproblem. Der sker blot en omrokering af vandressourcerne, idet magasintallet ændres fra den aktuelle effektive porøsitet til eksakt 1. Grundvandssænkningerne formodes at indtræde i den tidlige fase af gravningen. I miljøprojektet anbefales det, at gravningen generelt indledes med at etablere et så stort søareal som muligt, og at gravningen foregår langsomt i starten.

Vilkårene for indretning og drift tager højde for, at gravning under grundvandsspejl kan give grundvandssænkning.

Thisted Kommune vurderer, at det ansøgte ikke vil sænke grundspejlet af betydning ud fra ovenstående. Det må antages, at der allerede er sket en mindre grundvandssænkning, da gravningen begyndte.

Der opgaves 5.000-10.000 m<sup>3</sup> materiale/år under grundvandsspejl. Dette erstattes af ca. 6.000 m<sup>3</sup> grundvand, som udledes til søen fra det vandmættede lag i det omkringliggende jord/grus.

### **4.4. Beskyttelse af jord og grundvand**

Der opsættes ikke nye olietanke i forbindelse med ansøgning om miljøgodkendelse. Olietanke er reguleret af olietanksbekendtgørelsen. Nye tanke skal anmeldes til Thisted Kommune.

### **4.5. Farligt og ikke-farligt affald**

Der er stillet vilkår for opbevaring af farligt affald. Virksomheden oplyser at de overholdes. Virksomheden bortskaffer affald efter reglerne i Thisted Kommunes affaldsregulativ for erhverv.

#### 4.6. Konklusion

Det er Thisted Kommunes vurdering, at indvindingen ikke vil påføre gener eller ulemper, og at den ikke i væsentligt omfang vil hindre bevarelsen af omgivelsernes kvalitet.

### 5. Indvindingstilladelsens gyldighed og retsvirkning

Indvindingstilladelsen vedrører alene virksomhedens forhold til Vandforsyningslovens og Miljøbeskyttelseslovens bestemmelser og fritager derfor ikke virksomheden for at indhente eventuelle nødvendige tilladelser efter anden lovgivning.

#### 5.1. Gyldighed

Virksomheden kan udnytte indvindingstilladelsen, straks efter at virksomheden har modtaget den. Hvis der kommer en klage, kan Miljø- og Fødevareklagenævnet dog bestemme, at indvindingstilladelsen ikke må udnyttes, før klagen er behandlet. Bliver indvindingstilladelsen udnyttet i klageperioden, og mens en eventuel klage bliver behandlet, sker det på virksomhedens eget ansvar.

### 6. Klagevejledning

Denne afgørelse er truffet efter Vandforsyningsloven og Miljøbeskyttelsesloven og kan påklages til Miljø- og Fødevareklagenævnet. Klageberettigede er:

- Sårup Grusværk ApS
- Styrelsen for Patientsikkerhed, Tilsyn og Rådgivning Nord
- Enhver, der må antages at have individuel, væsentlig interesse i sagens udfald
- Danmarks Naturfredningsforening
- Danmarks Sportsfiskerforbund
- Forbrugerrådet

Danmarks Sportsfiskerforbund og Forbrugerrådet kan alene påklage afgørelser efter Vandforsyningsloven.

Hvis du ønsker at klage over afgørelsen, skal du klage til Miljø- og Fødevareklagenævnet. Du skal klage via Klageportalen, som du finder et link til på forsiden af [www.naevneneshus.dk](http://www.naevneneshus.dk). Der er også link til klageportalen fra [www.borger.dk](http://www.borger.dk) og [www.virk.dk](http://www.virk.dk). Du logger på [www.borger.dk](http://www.borger.dk) eller [www.virk.dk](http://www.virk.dk), ligesom du plejer, typisk med NEM-ID. Klagen sendes gennem Klageportalen til den myndighed, der har truffet afgørelsen.

Miljø- og Fødevareklagenævnet skal som udgangspunkt afvise en klage, der kommer uden om Klageportalen, hvis der ikke er særlige grunde til det. Hvis du ønsker at blive fritaget for at bruge Klageportalen, skal du sende en begrundet anmodning til Thisted Kommune. Kommunen videresender herefter anmodningen til Miljø- og Fødevareklagenævnet, som træffer afgørelse om, hvorvidt din anmodning kan imødekommes.

En klage er indgivet, når den er tilgængelig for Thisted Kommune i Klageportalen. Der er et gebyr for at indgive en klage på 900 kr. for private og 1800 kr. for virksomheder og organisationer. Du kan betale ved indgivelsen af klagen i Klageportalen eller via girokort med betalingsfrist. Gebyret tilbagebetales, hvis du får helt eller delvist medhold i klagen.

Klagefristen udløber den 28.02.2020, dvs. 4 uger efter, at afgørelsen er meddelt. Hvis afgørelsen er offentligt annonceret, regnes klagefristen dog altid fra dette tidspunkt. Offentliggørelsen kan ske udelukkende på [www.thisted.dk/indvindingstilladelser](http://www.thisted.dk/indvindingstilladelser).



Indvindingstilladelsen kan indbringes for domstolene inden den 31.07.2020, dvs. 6 måneder efter, at tilladelsen er givet (Vandforsyningslovens § 81, stk. 1 og Miljøbeskyttelseslovens § 101, stk. 1).

## **7. Udtalelser i sagen**

### **7.1. Ansøgers bemærkninger**

Indvindingstilladelsen er gennemgået med virksomheden den 2. december 2019. Virksomhedens havde ingen kommentar til udkastet.

## **8. Bilagsliste**

Indeholder:

Bilag A Kort over tilladte graveområde

**Bilag A Kort over tilladte graveområde**



## BILAG G: DISPENSATION FRA NATURBESKYTTELSSESLOVEN

SÅRUP GRUSVÆRK ApS  
Sårupvej 10  
7730 Hanstholm



THISTED KOMMUNE

Byg og Byfornyelse

31. januar 2020

SagsID.: 01.05.02-P25-24-19  
Medarbejder: klbi

### Dispensation fra naturbeskyttelseslovens § 16, sø- og åbeskyttelseslinjen, til råstofindvinding på matr.nr. 3a Ballerum By, Tved beliggende Ballerumvej 285, 7700 Thisted

Thisted Kommune modtog den 23. april 2019 en ansøgningen om dispensation fra naturbeskyttelseslovens § 16, sø- og åbeskyttelseslinjen til råstofindvinding på ovenstående matrikel.

#### Afgørelse

Thisted Kommune meddeler hermed dispensation fra naturbeskyttelseslovens § 16, stk. 1 til råstofindvinding på matr. nr. 3a Ballerum By, Tved beliggende Ballerumvej 285, 7700 Thisted. Dispensation er givet efter naturbeskyttelseslovens § 65, stk.2.

Dispensationen må ikke udnyttes før klagefristen på 4 uger er udløbet. Se nærmere under afsnit *Klagevejledning*.

#### Sagsfremstilling og begrundelse

Der er ansøgt om dispensation til råstofindvinding på ovenstående matrikel. Det ansøgte ligger inden for 150 meter fra en sø der afkaster sø- og åbeskyttelseslinje og er dermed omfattet af naturbeskyttelseslovens § 16.

Sø- og åbeskyttelseslinjen har til formål at sikre søer og åer som værdifulde landskabselementer og som levesteder og spredningskorridorer for plante- og dyreliv.

Det vurderes at det ansøgte ikke vil stride mod sø- og åbeskyttelseslinjens formål. Det vurderes at råstofindvindingen ikke vil påvirke søen som værdifuldt landskabselement, idet søen som afkaster sø- og åbeskyttelseslinje er opstået ved råstofindvinding, og den ansøgte råstofindvinding resulterer i en udvidelse af det eksisterende indvindingsområde. Desuden vurderes det, at det ansøgte ikke vil påvirke åen som levested og spredningskorridor for plante- og dyreliv negativt.

**Klagevejledning**

Hvis du ønsker at klage over denne afgørelse, kan du klage til Miljø- og Fødevareklagenævnet. Du klager via klageportalen, som du finder et link til på forsiden af [www.nmkn.dk](http://www.nmkn.dk). Klageportalen ligger på [www.borger.dk](http://www.borger.dk) og [www.virk.dk](http://www.virk.dk). Du logger på [www.borger.dk](http://www.borger.dk) eller [www.virk.dk](http://www.virk.dk), ligesom du plejer, typisk med NEM-ID. Klagen sendes gennem Klageportalen til den myndighed, der har truffet afgørelsen. En klage er indgivet, når den er tilgængelig for myndigheden i Klageportalen. En klage skal være indsendt til klageportalen inden 4 uger efter modtagelsen af afgørelsen.

Miljø- og Fødevareklagenævnet skal som udgangspunkt afvise en klage, der kommer uden om Klageportalen, hvis der ikke er særlige grunde til det. Hvis du ønsker at blive fritaget for at bruge Klageportalen, skal du sende en begrundet anmodning til den relevante myndighed, der har truffet afgørelse i sagen. Myndigheden videresender herefter anmodningen til Miljø- og Fødevareklagenævnet, som træffer afgørelse om, hvorvidt din anmodning kan imødekommes.

Hvis der bliver klaget, giver kommunen ansøger besked. Giver klagen ikke anledning til, at kommunen ændrer sin afgørelse, sender kommunen inden 3 uger sagens akter og kommunens bemærkninger videre via Klageportalen. Samtidig vil parterne i sagen blive orienteret herom i Klageportalen. Parterne har herefter 3 uger til at afgive bemærkninger i Klageportalen.

Hvis du vil indbringe afgørelsen for domstolene, skal det ske inden 6 måneder, fra du har modtaget dette brev.

**Gebyr for klage**

Det er en betingelse for Miljø- og Fødevareklagenævnets behandling af en klage, at klager indbetaler et gebyr. Gebyret er på 900 kr. for private personer og 1800 kr. for virksomheder og organisationer, og skal betales ved indgivelsen af klagen. Gebyret betales med betalingskort i Klageportalen.

Gebyret tilbagebetales, hvis klager får helt eller delvis medhold i sin klage.

Gebyrordningen er beskrevet i BEK nr. 132 af 30/01/2017. Vejledning om gebyrordningen kan findes på Miljø- og Fødevareklagenævnets hjemmeside [www.nmkn.dk/klage](http://www.nmkn.dk/klage).

**Kopi sendt til klageberettigede:**

- Miljøstyrelsen
- Danmarks Naturfredningsforening
- Friluftsrådet Nordvest att. Jørn Schjötler
- Dansk Ornitologisk Forening
- DOF Nordvestjylland
- Nationalpark Thy
- Danmarks sportsfiskerforbund

**Bilag**

Bilag 1 - Oversigtskort, sø- og åbeskyttelseslinjen

Med venlig hilsen


Klavs Bærent Iversen  
Skovfoged

Bilag 1 – Oversigtskort





Thisted Kommune, Kirkevej 9, 7760 Hurup  
- teknisk@thisted.dk - www.thisted.dk - CVR 2918 9560



Tilladelse til erhvervmæssig  
råstofindvinding af sand, grus og  
sten

Regional Udvikling  
Niels Bohrs Vej 30  
9220 Aalborg Øst



REGION NORDJYLLAND  
- i gode hænder