



**RÅSTOFTILLADELSE FOR GRAVEOMRÅDE  
SKOVSTED - THISTED KOMMUNE**

# Tilladelse til erhvervsmæssig råstofindvinding af sand, grus og sten

**På ejendommen Skovstedvej 23, Hillerslev, 7700 Thisted, matr.nr. 1c  
Skovsted by, Hillerslev; 1h og 1t Oddershedegård, Hillerslev**



**REGION NORDJYLLAND**  
- i gode hænder



## OVERSIGTSSKEMA

Råstofgravens beliggenhed	Skovstedvej 23, Hillerslev, 7700 Thisted, matr.nr. matr.nr. 1c Skovsted by, Hillerslev; 1h og 1t Oddershedevej, Hillerslev
Råstof type	Sand, grus og sten
Tilladelsens varighed	10 år 1. september 2017 – 31. august 2027
Sagsnummer/journalnummer	2015-026098
Tidligere meddelte tilladelser	Viborg Amt j. nr. 8-70-3-787-1-06 d. 1. maj 2006 Region Nordjylland j. nr. 2014-014770
Offentliggørelse	10. august 2017
Klagefristens udløb	4 uger efter offentliggørelse
Frist for efterbehandling	12 mdr. efter endt indvinding og senest den 31. august 2028.
Ansøger og indvinder	Vognmand Henrik Bojer Thomsen, Beerstedvej 7 – 9, Beersted 7752 Snedsted
Grundejer	I/S Skovsted v/Jakob Stentoft & Jesper Stentoft Skovstedvej 23, Skovsted 7700 Thisted
Indvinders telefon/mobilnummer	30 97 56 36
Indvinders e-mailadresse	henrikthomsen@hotmail.com
Indvinders CVR-nummer	16 46 52 40
Driftsansvarlig(e)	Henrik Thomsen
Region Nordjylland	Tlf.: 97 64 80 00, e-mail: <a href="mailto:raastoffer@rn.dk">raastoffer@rn.dk</a>
Region Nordjylland – Niels Schøler	Tlf.: 98 64 82 90, e-mail: <a href="mailto:nsch@rn.dk">nsch@rn.dk</a>

## Tilladelse til råstofindvinding

på matr.nr. matr.nr. 1c Skovsted by, Hillerslev; 1h og 1t Oddershede­gård, Hillerslev, Thisted Kommune

indtil 31. august 2027.

Sagsnummer: 2015-026098

<b>Ansøger og indvinder:</b>	<b>Ejer:</b>
Vognmand Henrik Bojer Thomsen, Beerstedvej 7 – 9, Beersted 7752 Snedsted  CVR-nr.: 16 46 52 40	I/S Skovsted v/Jakob Stentoft & Jesper Stentoft Skovstedvej 23, Skovsted 7700 Thisted  CVR-nr.: 29358370

Region Nordjylland den 10. august 2017



Niels Schøler

råstofsagsbehandler

# INDHOLD

Oversigtsskema .....	3
<b>1. Tilladelsen .....</b>	<b>6</b>
1.1 Råstofloven .....	6
1.2 Miljøvurderingsloven .....	6
1.3 Internationale naturbeskyttelsesområder (Natura 2000) .....	6
1.4 Bilag IV-arter .....	6
1.5 Vandforsyningsloven .....	7
1.6 Miljøbeskyttelsesloven .....	7
1.7 Naturbeskyttelsesloven .....	7
1.8 Museumsloven .....	7
1.9 Skovloven .....	7
1.10 Vandløbsloven .....	7
1.11 Vejloven og Privatvejsloven .....	7
1.12 Jordforureningsloven .....	8
<b>2. Vilkår .....</b>	<b>9</b>
2.1 Vilkår efter Råstofloven .....	9
2.2 Vilkår efter Museumsloven .....	17
<b>3. Offentliggørelse, klagevejledning og underretning .....</b>	<b>18</b>
3.1 Generel klagevejledning .....	18
3.2 Klagevejledning for de enkelte love .....	18
3.3 Underretning .....	19
<b>4. Grundlag for tilladelsen .....</b>	<b>21</b>
4.1 Ansøgningens indhold .....	21
4.2 Udtalelser .....	21
4.3 Partshøring .....	22
4.4 Høring af Thisted Kommune i henhold til §10a vilkår til efterbehandling .....	23
4.5 Høring af Thisted Kommune, udkast til tilladelse .....	23
4.6 Partshøring, udkast til tilladelse .....	23
4.7 Ansøger, udkast til tilladelse .....	23
<b>5. Regionens behandling af sagen .....</b>	<b>24</b>
5.1 Råstofplanen .....	24
5.2 Miljøvurderingsloven .....	24
5.3 Kommuneplan og lokalplan .....	24
5.4 Grundvand .....	24
5.5 Natur og landskab .....	25
5.6 Miljømæssige forhold .....	25
5.7 Udkast til efterbehandlingsplan .....	26
5.8 Region Nordjyllands samlede vurdering .....	26
Bilag A: Oversigtskort 1:25.000 .....	27
Bilag B: Luftfoto 1: 4.000 .....	28
Bilag C: miljøkonsekvensscreening (VVM-screening) .....	29
Bilag D: Udkast til deklaration/servitut vedrørende efterbehandling .....	37
Bilag E: Generelle bestemmelser .....	39
Bilag F: Uddrag af museumsloven – Bekendtgørelse af museumsloven nr. 358 af 8. april 2014 .....	42

# 1. Tilladelsen

## 1.1 Råstofloven<sup>1</sup>

På baggrund af det foreliggende materiale, og med hjemmel i Råstoflovens § 7 stk. 1, meddeler Region Nordjylland hermed tilladelse til årlig indvinding af op til indsæt 30.000 m<sup>3</sup> sand, grus og sten på i alt 11,8 hektar, se bilag A og B.

Tilladelsen er gældende i perioden fra 1. september 2017 til 31. august 2027.

Tilladelsen meddeles på vilkår i henhold til Råstoflovens § 10 samt i henhold til anden relevant lovgivning, som beskrevet under afsnit 2.2.

## 1.2 Miljøvurderingsloven<sup>2</sup>

Projektet er opført på Miljøvurderingslovens bilag 2. Region Nordjylland har gennemført en screening af projektet, se bilag C. Region Nordjylland har vurderet, at projektet ikke vil påvirke miljøet væsentligt og afgør derfor, at der ikke skal udarbejdes en miljøkonsekvensrapport.

Afgørelsen er truffet efter Miljøvurderingslovens § 21.

Se nærmere i afsnit 5.2.

## 1.3 Internationale naturbeskyttelsesområder (Natura 2000)<sup>3</sup>

Region Nordjylland har vurderet, at projektet ikke påvirker Natura 2000-område nr. 16 – Løgstør Bredning, Vejlerne og Bulbjerg – væsentligt, hvorfor det er besluttet, at der ikke skal udarbejdes en konsekvensvurdering for det ansøgte anlægs påvirkning af ovennævnte Natura 2000-område.

## 1.4 Bilag IV-arter<sup>4</sup>

Region Nordjylland har vurderet projektet i forhold til bilag IV-arter:

En række arter, der er omfattet af habitatdirektivets bilag IV, kan have levested, fødesøgningsområde eller sporadisk opholdssted på eller ved ejendommen. På baggrund af faglig rapport nr. 635, Håndbog om dyrearter på habitatdirektivets bilag IV, fra DMU 2007 vurderes det, at der kan være langøret flagermus, odder, markfirben, stor vandsalamender, spidssnudet frø i eller nær indvindingsområdet.

Region Nordjylland har ikke kendskab til registrering af nogen af de ovennævnte arter eller andre bilag IV-arter på eller nær ejendommen.

---

<sup>1</sup> Lov om råstoffer jf. lovbek. nr. 124 af 26. januar 2017

<sup>2</sup> Miljøvurderingsloven jf. lovbek. nr. 448 af 10. maj 2017

<sup>3</sup> Habitatdirektivet fra 1992 (Rådets direktiv 92/43/EØF om bevaring af naturtyper samt vilde dyr og planter med senere ændringer).

<sup>4</sup> Bekendtgørelse om udpegning og administration af internationale naturbeskyttelsesområder samt beskyttelse af visse arter, lovbek. nr. 926 af 27. juni 2016.

Region Nordjylland har vurderet, at indvindingen ikke vil påvirke bilag IV-arterne negativt. Hvis det mod forventning skulle vise sig, at indvindingen påvirker bilag IV-arten negativt, kan Region Nordjylland stille skærpede vilkår

## 1.5 Vandforsyningsloven<sup>5</sup>

Der er ikke søgt om tilladelse efter Vandforsyningsloven.

## 1.6 Miljøbeskyttelsesloven<sup>6</sup>

Der er ikke søgt om tilladelse efter Miljøbeskyttelsesloven.

## 1.7 Naturbeskyttelsesloven<sup>7</sup>

Der er ikke søgt om dispensation fra Naturbeskyttelsesloven. I det oprindeligt ansøgte areal indgik arealer, der var omfattet af Naturbeskyttelseslovens §3, men ansøger har valgt at lade disse arealer udgå af ansøgningen.

## 1.8 Museumsloven<sup>8</sup>

Der er ikke søgt om dispensation fra Museumsloven.

## 1.9 Skovloven<sup>9</sup>

Der er ikke søgt om dispensation fra Skovloven.

## 1.10 Vandløbsloven<sup>10</sup>

Der er ikke søgt om tilladelse efter Vandløbsloven.

## 1.11 Vejloven og Privatvejsloven<sup>11</sup>

Thisted Kommune træffer afgørelse om vejadgang til Oddershedegårdvej.

Thisted Kommune har ikke stillet vilkår om afstand til Kanstrupvej eller Oddershedegårdvej efter Vejloven eller Privatvejsloven.

---

<sup>5</sup> Bekendtgørelse af lov om vandforsyning m.v., lovbek. nr. 125 af 26. januar 2017.

<sup>6</sup> Bekendtgørelse af lov om miljøbeskyttelse, lovbek. nr. 966 af 23. juni 2017.

<sup>7</sup> Bekendtgørelse af lov om naturbeskyttelse, lovbek. nr. 934 af 27. juni 2017.

<sup>8</sup> Bekendtgørelse af museumsloven, lovbek. nr. 358 af 8. april 2014.

<sup>9</sup> Bekendtgørelse af lov om skove, lovbek. nr. 122 af 26. januar 2017.

<sup>10</sup> Bekendtgørelse af lov om vandløb, lovbek. nr. 127 af 26. januar 2017.

<sup>11</sup> Lov om offentlige veje, lovbek. nr. 1520 af 27. december 2014.

Bekendtgørelse af lov om private fællesveje, lov nr. 1234 af 4. november 2015.

## 1.12 Jordforureningsloven<sup>12</sup>

Ansøger har en gældende dispensation efter Jordforureningslovens § 52, til årligt at tilføre 10.000 m<sup>3</sup> uforurennet jord. Dispensationen udløber i 15. marts 2020.

Matr.nr. 1t Oddershedegård, Hillerslev er omfattet af V1 kortlægning. Region Nordjylland har som myndighed efter Jordforureningsloven vurderet, at der ikke optræder forurenede områder på arealet, hvor der nu meddeles tilladelse. Baggrunden for V1 kortlægningen er opfyldninger, der tidligere har fundet sted i de områder af 1t, hvor der tidligere har fundet råstofindvinding sted.

---

<sup>12</sup> Bekendtgørelse af lov om forurennet jord, lovbek. nr. 282 af 27. marts 2017



## 2. Vilkår

Vilkårene i denne tilladelse er bindende for indvinder og eventuelle ejere af de matrikler, der er givet tilladelse til at indvinde på.

### 2.1 Vilkår efter Råstofloven

#### Før indvindingen begynder

1. Først når Region Nordjylland har givet en igangsætningstilladelse, må arbejdet med at afrømme overjord og at indvinde råstoffer begynde. Igangsætningstilladelsen kan tidligst gives, når klagefristen er udløbet. Såfremt der indkommer en klage, får ansøger besked, og gravningen må ikke iværksættes, før klagen er behandlet af klagemyndigheden.

Inden igangsætningstilladelsen kan gives, skal vilkår 2-5 være opfyldte.

2. Der skal foreligge en tilladelse til vejadgang fra Thisted Kommune.
3. Indvinder skal udarbejde en grave- og efterbehandlingsplan, så den opfylder vilkårene i tilladelsen. Grave- og efterbehandlingsplanen skal godkendes af Region Nordjylland.

Efterbehandlingsplanen skal tilgodese landskabelige og biologiske interesser. Hvis forholdene kræver det, kan Region Nordjylland senere i indvindingsforløbet stille krav om, at indvinder skal udarbejde en revideret grave- og efterbehandlingsplan, som skal godkendes af Region Nordjylland.

Grave- og efterbehandlingsplanen skal som minimum indeholde følgende:

- a. Graveplan – mindst i målforhold 1:2.000.
  - b. Efterbehandlingsplan – mindst i målforhold 1:2.000.
  - c. Et snit med områdets profil i målforhold 1:500 eller 1:1.000. Højdemål bør vises fem gange større end de vandrette mål. Snittet skal vise det nuværende og det fremtidige terræn i forhold til skel og grænserne for efterbehandling og gravning. Gravedybden skal også vises.
  - d. Grænsen for efterbehandling, som skal vises, fremgår af afsnit 2.1.2, mens grænsen for gravning skal fastlægges i grave- og efterbehandlingsplanen. Grænsen for gravning skal sikre, at der er tilstrækkelige materialer til rådighed ved efterbehandlingen. Der skal beregnes, hvor meget overjord der er til rådighed for opbygning af skråningsanlæggene, hvorved neddozning af regulære materialer evt. kan reduceres og gravegrænsen derved kan fastlægges nærmere grænsen for efterbehandling
  - e. Gravning og efterbehandling skal foregå i etaper.
  - f. Indvinder skal oplyse, hvor stort et areal, der ønskes afrømmet, når indvindingen er størst.
  - g. Graveretning skal vises.
  - h. Adgangen til området, hvor indvindingen skal ske, skal vises.
  - i. Placering af produktionsanlæg, lagerplads, tankanlæg samt depoter for overjord og muld skal fremgå af planen. Placering skal ske inden for grænsen for efterbehandling.
  - j. Oplysninger om skrænthældning.
4. Grænsen for det areal der må graves i, skal sættes af i marken efter nærmere aftale med Region Nordjylland. Derefter skal der indsendes et målrids af gravegrænsen til Region Nordjylland, hvor afmærkningspælens placering er angivet. Pælene til afmærkning mv. må ikke fjernes og skal sikres, så de ikke bliver beskadiget. Det kan fx ske med betonringe.
  5. Region Nordjylland skal have en garanti fra pengeinstitut eller kautionsforsikring. Garantien størrelse bliver beregnet af Region Nordjylland i forbindelse med godkendelse af grave- og efterbehandlingsplanen. Garantien pristalsreguleres automatisk en gang om året med Danmarks Statistiks omkostningsindeks for anlæg, jordarbejder mv. og med den aktuelle dato som udgangspunkt. Garantien frigives først,

når efterbehandlingen er gennemført og godkendt af Region Nordjylland.

Region Nordjylland kan til enhver tid ændre garantiens størrelse, hvis forudsætningerne for beregningerne ændres. Det kan fx være tilfældet, hvis indvindingen sker på en måde, så efterbehandlingen vil koste mere end først antaget.

Såfremt indvinder ønsker at anlægge interne veje i råstofgraven, stilles der en separat garanti for fjernelse af disse.

### Tinglysning

6. Der skal indbetales kr. 1.660,- til dækning af afgiften for tinglysning af servitut/deklaration om vilkår for indvindingen. Region Nordjylland sender ansøger en separat regning for dette.

### Oplysning om hvornår gravearbejdet påbegyndes

7. Region Nordjylland skal underrettes, inden indvindingen påbegyndes, underretningen skal ske skriftligt.
8. Hvis indvinder ikke ønsker de arkæologiske interesser afklaret gennem en forundersøgelse, skal indvinder senest 4 uger før muldafrømning underrette Museum Thy om, hvornår arbejdet bliver sat i gang.

Kontaktoplysninger på Museum Thy er : adresse: Jernbanegade 4, 7700 Thisted, email: [thistedmuseum@mail.tele.dk](mailto:thistedmuseum@mail.tele.dk) tlf. 97 62 05 77

### Ansøgning på den resterende del af matr.nr. 1t Oddershedegård, Hillerslev

9. Ansøger skal søge om tilladelse til råstofindvinding på den resterende del af matr.nr. 1t Oddershedegård, Hillerslev senest 2 år inden denne tilladelses udløb.

## 2.1.1 Omfanget af retten til at indvinde

10. Indvinding på arealet ved adresserne Oddershedevej 15 og 17 forudsætter, at Thisted Kommune har godkendt, at bygningerne bliver fjernet og oprydningen efter bygningsnedrivning er godkendt af Thisted Kommune.
11. Området, hvor indvindingen mv. må ske, er på 11, 8 hektar og fremgår af bilag B.
12. Indvinding andre steder på ejendommen end det tilladelsen omfatter, kræver en ny tilladelse efter råstofloven.
13. Tilladelsen gælder kun indvinding af 30.000 m<sup>3</sup> sand, grus og sten pr. år over en 10 -årig periode.
14. Overjord og muld må ikke fjernes fra det område, indvindingen er tilladt på, men skal bruges til efterbehandlingen.
15. Hvis der er ønske om at indvinde muld, overjord eller andre råstoffer end de ovenstående skal det anmeldes til Region Nordjylland.
16. Der må ikke graves dybere end til kote 10 meter (DVR90) svarende til 10 – 25 meter under terræn. Det oprindelige terræn ligger i kote 20 – 35 meter (DVR90). Uanset foranstående dybdegrænse må der aldrig graves tættere grundvandsspejlet end 2 meter. Grundvandsstanden i nærmeste boring DGU 30.765 er registreret til kote 3.  
Region Nordjylland kan på et hvilket som helst tidspunkt stille krav om, at der skal etableres pejlerør til måling af grundvandsspejlets beliggenhed.

17. Grundvandsspejlets beliggenhed skal pejles i marts eller april måned.
18. Hvis det ønskes at grave dybere end tilladt, kræver det en ny afgørelse efter Råstofloven.
19. Der må aldrig uden tilladelse inddrages større arealer til at indvinde på, end det areal som er lagt til grund for beregning af garantien.
20. Hvis der i forbindelse med indvindingen blotlægges dræn, skal Region Nordjylland og Thisted kommune Kommune underrettes og drænene skal omlægges for at sikre mod utilsigtet næringstilførsel til søer og lignende<sup>13</sup>. Andre løsninger kan i særlige tilfælde findes, men kun med tilladelse fra Thisted Kommune.

### 2.1.2 Afstandskrav m.v.

21. Indvinding langs Kanstrupvej må ske indtil 10 m fra vejskel, og afgravning herfra må kun ske i en hældning 1: 2. Med forventet gravedybde på 21 m vil foden af den afgravede skrænt ligge ca. 52 m fra vejskel.
22. Der må ikke rømmes muld og overjord af eller graves tættere på:
  - a. Drikkevandsforsyning end 75 meter
  - b. Naboskel end 5 meter
  - c. Vejskel til privat fællesvej end 10 meter
  - d. § 3 områder end 5 meter

#### Skelgennemgravning

23. Hvis der på et senere tidspunkt skal graves på de tilgrænsende ejendomme, kan Region Nordjylland på et hvilket som helst tidspunkt – både under og efter gravningen – forlange, at området omkring skellet gennemgraves og efterbehandles, så der ikke står en vold tilbage.

#### Anlæg på skrån timer under indvinding

24. Under gravning og fordeling af overjord må skrænterne ikke have anlæg/hældning, så der er fare for udskridning.

### 2.1.3 Driftstider

Tilladelige driftstider er opført i tabel 1.

Driftstider	Hverdage	Lørdage
Gravemaskiner, transportanlæg og oparbejdningsanlæg mv.	07.00 – 18.00	07.00 – 13.00
Udlevering af læsning, herunder kørsel indenfor råstofgravens område	06.30 – 18.00	06.30 – 13.00

Tabel 1 – Tilladelige driftstider

25. Der må ikke arbejdes i råstofgraven udenfor den tilladte driftstid, og der må ikke forekomme drift i råstofgraven på søn- og helligdage.
26. En udvidelse af driftstiden kan aftales med Region Nordjylland. En udvidelse er kun mulig i kortere perioder og kun i tilfælde af, at der findes specielle årsager hertil. Ansøgning om udvidelse af de normale

<sup>13</sup> Hjemlen findes i Råstofloven § 10, stk. 3

driftstider skal være Region Nordjylland i hænde senest 14 dage før afvigelsen forventes at være nødvendig.

27. Uden for driftstid skal adgangsvejen til råstofgraven være aflåst/afspærret med hegn, bom, kæde eller lignende.

#### 2.1.4 Efterbehandling

28. Området hvor indvindingen har fundet sted, skal efterbehandles til landbrugsformål eller natur herunder skov.
29. Skrænters hældning/anlæg ved efterbehandling:
- a. Skrænter mod syd og ud mod Kanstrupvej efterbehandles til en hældning ikke stejlere end 1: 7.
  - b. Alle øvrige skrænter efterbehandles til en hældning ikke stejlere end 1: 2.
30. I tilfælde af, at der under gravningen afdækkes særlige landskabsformer, blottede profiler mv., som særlig tydeligt afspejler landskabets opbygning, den geologiske historie eller de geologiske processer skal disse søges bevaret.
31. I forbindelse med efterbehandlingen kan der efterlades geologiske profiler efter aftale med Region Nordjylland.
32. Grave- og efterbehandlingsplanen skal følges af indvinder og ejer(e), indtil Region Nordjylland eventuelt har godkendt en revideret plan.
33. En eventuel ny indvinder skal komme med forslag til grave- og efterbehandlingsplan, som Region Nordjylland skal godkende.
34. Region Nordjylland kan til enhver tid kræve en ajourført plan forelagt til godkendelse, hvis indvinding og/eller efterbehandlingen ønskes ændret i forhold til den plan, der allerede er godkendt. Region Nordjylland kan kræve, at der skal foretages et nivellement og en opmåling, hvis grave- og efterbehandlingsplanen skal revideres.
35. Såvel lodsejer/grundejer og indvinder har pligt til at rette sig efter de anvisninger, som Region Nordjylland måtte give for at udføre alle de arbejder, planen handler om.
36. Den nødvendige mængde muld og overjord til efterbehandling skal til enhver tid forefindes i depot på arealet og genudlægges i forbindelse med efterbehandling.
37. For at beskytte grundvandet skal efterbehandlingen af bunden af råstofgraven afsluttes med, at der lægges et lag af muldjord. Laget skal være mindst 30 cm.
38. Overjord og muld skal opbevares i adskilte depoter. Under depoter for overjord skal mulden være rømmet af, inden opbygningen af depotet påbegynder.
39. Jord med humus i, fx muld, tørvejord og lignende, må ved efterbehandlingen ikke tildækkes af andre jordarter, da indholdet af organisk materiale ved tildækning giver risiko for forurening af grundvandet på grund af nedbrydning af det organiske materiale.
40. Jordlagene skal opbygges sådan, at jorden bliver bedst mulig til skov- og jordbrug bagefter. Det kan betyde, at indvinder skal bytte om på overjordens forskellige lag, hvis indvinder støder på lag med bedre egenskaber end det, der oprindeligt lå øverst. F.eks. skal jord med mest ler ligge øverst lige under muldlaget, mens bagharp skal ligge nederst.

41. Overjord og muld på arealet mellem gravegrænsen og efterbehandlingsgrænsen skal rømmes af, inden skråningerne dozes ned. Når de har det rette anlæg, lægges overjord og muld på igen.
42. Ved efterbehandling skal der ske grubning af gravens bund.
43. Installationer, transportbånd, bygninger, skure samt eventuelt støbte fundamenter eller lignende, skal være fjernet senest 6 måneder efter indvindingens ophør.
44. Adgangsvejen og interne veje skal fjernes i forbindelse med gravearealets retablering.
45. Efterbehandlingen skal begynde så tidligt som muligt og være færdig 12 mdr. efter endt indvinding og senest den 31. august 2028.
46. Inden større arbejder med at efterbehandle sættes i gang, skal Region Nordjylland have besked om det, så eventuelle tvivlsspørgsmål kan blive afklaret.
47. Alle bygninger, produktionsanlæg og installationer, der er etableret i forbindelse med råstofindvindingen fjernes fra arealerne inden efterbehandlingen kan godkendes.
48. Når efterbehandlingen er slut, skal Region Nordjylland have besked om det. Region Nordjylland skal foretage tilsyn inden efterbehandlingen kan godkendes.
49. Pligten til at afslutte efterbehandlingen indtræder, hvis indvindingen har ligget stille i et år, og omgående hvis tilladelsen bliver kaldt tilbage, med mindre der foreligger en særlig aftale med Region Nordjylland om en længere frist.

## 2.1.5 Forebyggelse mod jord- og grundvandsforurening

### Brændstoftanke

50. Tanke/beholdere til flydende brændstof, olieprodukter mv. skal placeres i tætte opsamlingskar, der kan rumme indholdet af den største tank/beholder anbragt deri. For at undgå regnvand i opsamlingsbeholderen skal det hele være overdækket. Optankning skal foregå under konstant opsyn.
51. Tankene i råstofgraven skal være typegodkendt efter olietankbekendtgørelsen. Tankene skal desuden være dobbeltskrogede.
52. Udstyr til tankning skal være opsat/indrettet med automatisk stop ved fuld tank og således, at et eventuelt spild i forbindelse med tankning kan tilbageholdes og opsamles.

### Kørende og stationært materiel

53. Såfremt der udenfor råstofgravens driftstider, se afsnit "Driftstider", skal henstå køretøjer i selve råstofgraven, skal dette ske på et befæstet areal. Det befæstede areal skal være indrettet således, at spildte væsker ikke kan løbe væk. Det befæstede areal skal være modstandsdygtig overfor olieprodukter.
54. Alt stationært og kørende materiel skal regelmæssigt inspiceres for olie- og kemikaliespild, og eventuelle utætheder skal øjeblikkeligt afhjælpes og repareres. Der må ikke ske reparationer i råstofgraven, undtaget hvis dette sker på et impermeabelt underlag. Eventuelle reparationer skal foregå indenfor råstofgravens tilladte driftstider.
55. Der må ikke ske vask af materiel i råstofgraven.
56. Hvis der ønskes opstilling af andet materiel end det ansøgte: 1 gummiged og 1 mobilt sorteringsanlæg, skal der fremsendes oplysninger herom til Region Nordjylland, der i givet fald vil fastsætte de nødvendige supplerende vilkår.

## Kemikalier

57. Der må ikke benyttes eller oplagres kemikalier eller lignende stoffer i råstofgraven, herunder kemiske midler til plantebekæmpelse, af hensyn til risikoen for forurening af grundvandet.
58. Brug af tørsalte eller midler til at dæmpe støv kan ske efter aftale med Region Nordjylland.

### 2.1.6 Affald

59. Råstofgraven må ikke bruges til at opbevare fyld, affald eller andet der ikke stammer fra graven. Der skal træffes foranstaltning til hindring af ukontrolleret aflæsning af affald og jordfyld.

Ejer og indvinder har ansvaret for, at der ikke – hverken midlertidigt eller varigt – henlægges affald af nogen slags, samt for at eventuelt henkastet affald straks fjernes.

60. Farligt affald skal opbevares under tag og være beskyttet mod vejrlig enten på en oplagsplads med impermeabel belægning uden afløb eller i egnede tætte opsamlingskar. Oplagspladsen og opsamlingskar skal være indrettet således, at spild kan holdes inden for et afgrænset område og uden mulighed for afløb til jord, overfladevand eller kloak. Oplagspladser og opsamlingskar skal kunne rumme indholdet af den største opbevaringsenhed i området.
61. Affald skal bortskaffes i henhold til affaldsbekendtgørelsen og Thisted Kommunes regulativ for erhvervsaffald.
62. Der må ikke ske afbrænding af affald i råstofgraven.
63. Tilførsel af uforurennet jord kan finde sted i overensstemmelse med dispensation meddelt af Region Nordjylland 10. april 2014 i sag nr. 2014-005372
64. Eventuel yderligere tilførsel af jord til råstofgraven (§ 52-tilladelse) skal søges særskilt hos Region Nordjylland.

### 2.1.7 Støj og vibrationer

65. Råstofgravens eksterne støjniveau – målt efter retningslinjerne i Miljøstyrelsens vejledninger nummer 6/1984 eller beregnet efter retningslinjerne i Miljøstyrelsens vejledning nummer 5/1993 – og angivet som det ækvivalente, korrigerede lydniveau i dB (A), må ikke overstige grænseværdierne, som det fremgår af tabel 2.

Tidsrum	Mandag – fredag kl. 07.00–18.00	Mandag – fredag kl. 18.00–22.00	Alle dage kl. 22.00–07.00
Områdetype (faktisk anvendelse):	Lørdag kl. 07.00–14.00	Lørdag kl. 14.00–22.00	
		Søn- og helligdage kl. 07.00–22.00	
Boliger i det åbne land	55	45	40

Tabel 2 – Grænseværdier for støj.

De anførte grænseværdier skal overholdes indenfor følgende referencetidsrum:

- For dagperioden på hverdage mandag til fredag samt søn- og helligdage kl. 07.00–18.00 skal grænseværdierne overholdes indenfor det mest støjbelastede tidsrum på 8 timer.

- I dagperioden på lørdage kl. 07.00–14.00 skal grænseværdierne overholdes indenfor det mest støjbelastede tidsrum på 7 timer i perioden fra kl. 14.00-18.00 på lørdage skal grænseværdierne overholdes indenfor det mest støjbelastede tidsrum på 4 timer (fastsat efter "Orientering fra Miljøstyrelsens Referencelaboratorium for støjmålinger", nr. 10, november 1989).
- For aftenperioden alle ugens dage kl. 18.00-22.00 skal grænseværdierne overholdes indenfor den mest støjbelastede time.
- For natperioden kl. 22.00-07.00 alle ugens dage skal grænseværdierne overholdes indenfor den mest støjbelastede halve time.

66. Ved boliger for ejeren eller indvinderen af råstofgrave må støjen dog overstige grænseværdierne.
67. Såfremt der fremkommer klager over støjgener fra råstofgraven, eller råstofmyndigheden af anden grund finder det nødvendigt, skal indvinderen på råstofmyndighedens forlangende lade udføre målinger eller beregninger af støjniveauet efter de retningslinjer, som er angivet i Miljøstyrelsens vejledninger, jf. afsnittet om støj. Målingerne eller beregningerne foretages af et firma, der enten er akkrediteret til det eller godkendt af råstofmyndigheden. Målinger eller beregninger udføres normalt højst en gang om året, medmindre forholdene i råstofgraven er ændrede. Der skal aftales med Region Nordjylland, hvor der skal måles.
68. Den for et område gældende støjgrænse anses for overholdt, hvis de målte eller beregnede værdier – fratrukket ubestemtheden på målingen – er mindre eller lig med støjgrænseværdien. Målingerne og beregningernes samlede ubestemthed fastsættes, jf. Miljøstyrelsens støjvejledninger. Støjmålinger eller støjberegninger skal udføres og gennemføres under forhold, hvor råstofgraven er i fuld drift.
69. Hvis målingerne eller beregningerne viser, at støjen er højere end tilladt, skal indvinderen sørge for, at der bliver gjort noget for at dæmpe støjen. Nye målinger eller beregninger skal kunne bevise, at støjen derefter ligger indenfor det tilladte.

Behandlings- og transportanlæg samt grave- og læssemaskiner kan om nødvendigt kræves støjdempet, således at grænseværdierne kan overholdes. Støjdæmpningen kan for eksempel ske ved gummi-belægning, indkapsling af maskindele, opsætning af støjskærme eller oplægning af volde mod de nærliggende beboelseshuse.

70. Indvinderen skal afholde alle udgifter til støjmålinger og –beregninger.

#### **Støj i anlægs- og efterbehandlingsfasen**

71. Der accepteres i anlægs- og efterbehandlingsfasen en periode på 3 uger om året, hvor der i tidsrummet kl. 7.00-17.00 på hverdage accepteres et støjniveau på 60 dB(A)
72. Indvinder skal underrette Region Nordjylland om, hvilken periode der forventes et højere støjniveau senest 5 arbejdsdage før, de støjende arbejder skal foretages.

#### **Lavfrekvent støj, infralyd og vibrationer**

73. Driften af virksomheden må ikke medføre, at den målte værdi af råstofgravens bidrag til støjen, målt indendørs i de berørte bygninger, overstiger grænseværdierne, som fremgår af Tabel 3.

Anvendelse	A-vægtet Lydtrykniveau (10-160 Hz), dB	G-vægtet Infralydniveau dB
Beboelsesrum, herunder børneinstitutioner og lignende		
Aften/nat (kl. 18.00-07.00)	20	85
Dag (kl. 07.00-18.00)	25	85

Kontorer, undervisningslokaler og andre lignende støjfølsomme rum	30	85
Øvrige rum i virksomheder	35	90

Tabel 3 – Grænseværdier for lavfrekvent støj og infralyd (dB re 20 Pa).

Grænseværdierne gælder for ækvivalentniveauet over et måletidsrum på 10 minutter, hvor støjen er kraftigst. I tilfælde hvor støjen er impulsagtig reduceres de anførte grænser med 5 dB.

74. Driften af råstofgraven må ikke medføre, at der udsendes vibrationer, som overstiger grænseværdierne, jf. Tabel 4, målt som accelerationsniveau indendørs i de berørte bygninger.

Anvendelse	Vægtet accelerationsniveau Law i dB
Boliger i det åbne land (hele døgnet)	75
Børneinstitutioner og lignende	75
Boliger i blandet bolig/erhvervsområde	80
Kontorer, undervisningslokaler og lignende	80
Erhvervsbebyggelse	85

Tabel 4 – Grænseværdier for vibrationer, dB re  $10^{-6}$  m/s<sup>2</sup>. Grænseværdierne gælder for det maksimale KB-vægtede accelerationsniveau med tidsvægtning S.

Note: For kontorer og tilsvarende lokaler, hvor der foregår følsomme aktiviteter i virksomheder, gælder grænseværdien Law = 80 dB.

75. Efterfølgende skal indvinderen på forlangende fra og efter nærmere aftale med Region Nordjylland, fx ved naboklager, lade udføre målinger og beregninger til dokumentation af, at grænseværdierne, jf. tabel 3 og 4, er overholdt. Dokumentation sker ved fremsendelse af skriftlig rapport over målinger og beregninger til Region Nordjylland.

Hvis målinger viser, at den lavfrekvente støj, infralyd eller vibrationer er for store, skal de dæmpes ned. Derefter skal der laves nye målinger, som dokumenterer, at grænseværdierne nu kan overholdes. Der kan maksimalt kræves én måling af hver type pr. kilde pr. år.

76. Måling, rapportering og anden dokumentation skal ske i overensstemmelse med de til enhver tid gældende vejledninger fra Miljøstyrelsen på det aktuelle område. Målinger eller beregninger skal udføres af et firma, der er akkrediteret til at udføre "Miljømåling – ekstern støj".

Virksomheden afholder selv alle udgifter i forbindelse med dokumentation af de aktuelle vilkår.

77. Grænseværdierne for lavfrekvent støj og infralyd, jf. tabel 3 anses for overholdt, når et konkret måleresultat, uden tillæg eller fradrag for målingens ubestemthed, er lig med eller under den pågældende grænse.

Grænseværdierne for vibrationer, jf. tabel 4, anses for overholdt, når et konkret måleresultat ikke overskrider den pågældende grænse.

## 2.1.8 Støv

78. Virksomheden må ikke give anledning til støvgener udenfor virksomhedens område, som efter tilsynsmyndighedens opfattelse er væsentlige for omgivelserne.
79. Hvis der bliver konstateret støvgener, der opstår pga. råstofgravens drift, skal der træffes foranstaltninger, der nedbringer generne efter nærmere anvisning af Region Nordjylland, såsom vanding af gravefronter, lagerbunker, interne veje mv. samt renholdelse af interne veje.
80. Virksomheder skal få mængden af støv fra arbejdspladsen målt af et firma, der er autoriseret til det, eller som Region Nordjylland har godkendt, hvis Regionen vurderer, at det er nødvendigt.



## 2.2 Vilkår efter Museumsloven

81. Ved gravearbejde kan virksomheden støde på fortidsminder, f.eks. bopladser og gravpladser, der ofte giver sig til kende i form af stenlægninger, potteskår, knogler, trækulsholdig jord eller lignende. Arbejdet skal indstilles i det omfang, det berører fortidsmindet. Fundet skal straks anmeldes efter museumslovens § 27.

## 3. Offentliggørelse, klagevejledning og underretning

Tilladelsen til at indvinde råstoffer er offentliggjort på Region Nordjyllands hjemmeside [www.raastoffer.rn.dk](http://www.raastoffer.rn.dk) den 10. august 2017.

I denne tilladelse er der truffet afgørelse efter Råstofloven og Miljøvurderingsloven.

Eventuel klage skal sendes til relevant myndighed, se afsnit 3.2.

### 3.1 Generel klagevejledning

Hvis du ønsker at klage over en afgørelse, kan du klage til Miljø- og Fødevareklagenævnet. Du klager via Klageportalen, som du finder et link til på forsiden af klagenævnets hjemmeside (nmkn.dk). Klageportalen ligger på borger.dk og virk.dk. Du logger på borger.dk eller virk.dk, ligesom du plejer, typisk med NEM-ID. Klagen sendes gennem Klageportalen til den myndighed, der har truffet afgørelsen. En klage er indgivet, når den er tilgængelig for myndigheden i Klageportalen. For behandling af klager, der indbringes for Miljø- og Fødevareklagenævnet betaler klager et gebyr på 900 kr. for privatpersoners og 1.800 kr. for virksomheders og organisationers vedkommende (2016-niveau). En klage afvises, hvis gebyret ikke betales indenfor en frist fastsat af klagenævnet. Klagen bliver først sendt videre når gebyret er betalt.

Miljø- og Fødevareklagenævnet skal som udgangspunkt afvise en klage, der kommer uden om Klageportalen, hvis der ikke er særlige grunde til det. Hvis du ønsker at blive fritaget for at bruge Klageportalen, skal du sende en begrundet anmodning til den myndighed, der har truffet afgørelse i sagen. Myndigheden videregiver herefter anmodningen til Miljø- og Fødevareklagenævnet, som træffer afgørelse om, hvorvidt din anmodning kan imødekommes

En klage skal være modtaget inden kontortids ophør på klagefristens sidste dag. Hvis fristen udløber på en lørdag eller søn- og helligdag, forlænges fristen til efterfølgende hverdag.

Hvis en afgørelse ønskes behandlet ved domstolene skal der anlægges sag inden 6 mdr. fra det tidspunkt, hvor afgørelsen er meddelt. Er afgørelsen offentligt bekendtgjort, regnes søgsmålsfristen dog altid fra bekendtgørelsen.

Tilladelsen må ikke udnyttes før klagefristen er udløbet, og før at det er meddelt virksomheden, at der ikke er klaget over tilladelsen.

Hvis der bliver klaget over tilladelsen, vil Region Nordjylland orientere virksomheden om det.

### 3.2 Klagevejledning for de enkelte love

#### 3.2.1 Afgørelse efter Råstofloven

Der kan klages over afgørelsen, herunder konsekvensvurdering i forhold til Natura 2000-områder og Bilag IV- arter, til Miljø- og Fødevareklagenævnet inden 4 uger fra afgørelsen er meddelt eller offentlig bekendtgjort. Klagen stiles til Miljø- og Fødevareklagenævnet, men indsendes til Region Nordjylland via klageportalen, som videresender klagen til Miljø- og Fødevareklagenævnet med de bemærkninger klagen giver anledning til og det materiale, der er indgået i sagens bedømmelse, jf. Råstoflovens §§ 13-16.

Rettidig klage har opsættende virkning for tilladelsen, med mindre Miljø- og Fødevareklagenævnet bestemmer andet.

Klageberettigede er:

- Adressaten for afgørelsen
- Offentlige myndigheder
- En berørt nationalparkfond oprettet efter lov om nationalparker
- Lokale foreninger og organisationer som har en væsentlig interesse i afgørelsen
- Landsdækkende foreninger og organisationer hvis hovedformål er beskyttelse af natur og miljø
- Landsdækkende foreninger og organisationer som efter deres formål varetager væsentlige rekreative interesser, når afgørelsen berører sådanne interesser
- Enhver med individuel væsentlig interesse i afgørelsen.

Der henvises i øvrigt til den generelle kagevejledning, se afsnit 3.1.

### 3.2.2 Afgørelse efter Miljøvurderingsloven

Afgørelsen efter miljøvurderingsloven § 21 vedrørende vurderingen af miljøkonsekvenser kan, for så vidt angår retlige spørgsmål, påklages til Miljø- og Fødevarerklagenævnet. Klagefristen er 4 uger fra den dag, hvor afgørelsen er offentlig bekendtgjort.

Klagen stiles til Miljø- og Fødevarerklagenævnet, men indsendes via klageportalen til Region Nordjylland, som videresender klagen til Miljø- og Fødevarerklagenævnet med de bemærkninger, klagen giver anledning til og det materiale, der er indgået i sagens bedømmelse.

Rettidig klage har ikke opsættende virkning for tilladelsen med mindre Miljø- og Fødevarerklagenævnet bestemmer andet jf. miljøvurderingslovens § 53.

Klageberettigede er:

- miljø- og fødevarerministeren
- enhver med retlig interesse i sagens udfald
- landsdækkende foreninger og organisationer, der som formål har beskyttelsen af natur og miljø eller varetagelsen af væsentlige brugerinteresser inden for arealanvendelsen og har vedtægter eller love, som dokumenterer deres formål, og som repræsenterer mindst 100 medlemmer.

Der henvises i øvrigt til den generelle klagevejledning, se afsnit 3.1.

## 3.3 Underretning

Kopi af afgørelsen samt bilag A – F er den 10. august sendt til:

Miljøstyrelsen, mst@mst.dk  
Miljøstyrelsen, njl@mst.dk  
Slots- og Kulturstyrelsen, fortidsminder@slks.dk  
Skat, myndighed@skat.dk  
Thisted Vand, thistedvand@thistedvand.dk  
Museum Thy, charlotte@museumthy.dk  
Energinet, info@energinet.dk  
HMN Naturgas, hmn@naturgas.dk  
Thy-Mors Energi, post@thymors.dk  
Energi Hurup, post@energi-hurup.dk  
DN Thy, thy@dn.dk  
Danmarks Naturfredningsforening, dnthy-sager@dn.dk  
Dansk Ornitologisk Forening, dof@dof.dk  
Friluftsrådet, fr@friluftsradaet.dk  
Friluftsrådet Thisted, nordvest@friluftsradaet.dk

I/S Skovsted, skovsted@stentoft.net

Derudover orienteres følgende privatpersoner/naboer mv. om, at der er truffet en afgørelse, som kan ses på Regionens hjemmeside

Arne Christoffersen	Oddershedevej 4	Skovsted	7700 Thisted
Boet efter Svend Boesen Bonnerup v/ LANDBOTHY	Silstrupparken 2	Tilsted	7700 Thisted
I/S Skovsted v/Jakob Stentoft & Jesper Stentoft	Skovstedvej 23	Skovsted	7700 Thisted
Beboerne	Oddershedevej 15	Skovsted	7700 Thisted
I/S Skovsted Losseplads	Asylgade 30		7700 Thisted
AC JORDSELSKABET AF 2007 Aps v/ Arne Christoffersen	Oddershedevej 4	Skovsted	7700 Thisted
Thisted Kommune som lodsejer	Asylgade 30		7700 Thisted
Jakob Stentoft	Skovstedvej 21	Skovsted	7700 Thisted
Jesper Stentoft	Kjelstrupvej 5	Kjelstrup	7700 Thisted
Lene Thorup	Kanstrupvej 16b	Hillerslev	7700 Thisted
Svend A Thorup	Kanstrupvej 16a	Hillerslev	7700 Thisted
Bjarne Hedelund Thomsen	Kanstrupvej 5	Hillerslev	7700 Thisted
Johannes Vandet Poulsen	Kanstrupvej 12	Hillerslev	7700 Thisted
Erik Buus Hvelplund	Kjelstrupvej 37	Skovsted	7700 Thisted
Knud Erik Hvelplund	Kjelstrupvej 41	Skovsted	7700 Thisted

## 4. Grundlag for tilladelsen

### 4.1 Ansøgningens indhold

Region Nordjylland har den 30. november 2015 med senere ændringer modtaget en ansøgning om tilladelse til råstofindvinding af sand, grus og sten på ejendommen, Skovstedvej 23, Skovsted, 7700 Thisted, matr.nr. 1c Skovsted by, Hillerslev; 1h og 1t Oddershedevej, Hillerslev

Ansøgningen omfatter følgende:

- Ansøgningskema dateret 11. december 2015
- Ejendommen, Skovstedvej 23, Skovsted, 7700 Thisted, matr.nr. 1c Skovsted by, Hillerslev; 1h og 1t Oddershedevej, Hillerslev
- Det ansøgte graveareal er 15 hektar,
- Der forventes en årlig indvinding på 30.000 m<sup>3</sup> sand, grus og sten
- Der ansøges om indvinding over grundvandsspejlet
- Der er ansøgt indvinding ned til 10 – 25 m under terræn. kote 10
- Der ansøges om tilladelse til gravning i 10 år
- Arealet ønskes efterbehandlet til landbrug
- Gummiged og mobilt sorteringsanlæg
- Eksisterende adgangsvej anvendes
- Driftstider mandag-fredag 6.30 – 18, lørdag 6.30 – 13.30

Der er vedlagt ansøgningen følgende bilag:

- Udskrift af tinglysning
- Oversigtskort
- Detalkort
- Udkast til grave- og efterbehandlingsplan
- Anmeldesskema til VVM-bekendtgørelsens bilag 5

### 4.2 Udtalelser

Der er foretaget høring på baggrund af ansøgningsmaterialet ved andre myndigheder og forsyningsselskaber samt partshøring af naboer i perioden 18. januar – 17. februar 2016.

#### **Museum Thy**

**Vedr. ansøgning om forlængelse af råstoftilladelse del af matr. nr. 1c, og matr.nr. 1t og 1h Oddershedevej 1, Skovsted, 7700 Thisted, Thisted Kommune.**

I forbindelse med ovennævnte ansøgning skal museet meddele, at der på det pågældende areal er iagttaget spor efter bebyggelse, formentlig fra vikingetiden. Desuden er der registreret en sløjfet gravhøj på arealet. Museet tilråder derfor kraftigt, at der foretages en arkæologisk forundersøgelse af graveområdet i god tid før en eventuel råstofindvinding påbegyndes.

#### **HMN Naturgas I/S**

HMN GasNet P/S har ingen bemærkninger til

forlængelse af råstoftilladelse del af matr. nr. 1c, og matr.nr. 1t og 1h Oddershedevej 1, Skovsted, 7700 Thisted, Thisted Kommune.

## Thisted Vand

Thisted Vand har ingen bemærkninger til det ansøgte.

## 4.3 Partshøring

Der er foretaget partshøring på baggrund af ansøgningsmaterialet. Ansøgning om råstoffilladelse er fremsendt til følgende naboer:

Arne Christoffersen	Oddershedevej 4	Skovsted	7700 Thisted
Boet efter Svend Boesen Bonnerup v/ LANDBOTHY	Silstrupparken 2	Tilsted	7700 Thisted
I/S Skovsted v/Jakob Stentoft & Jesper Stentoft	Skovstedvej 23	Skovsted	7700 Thisted
Beboerne	Oddershedevej 15	Skovsted	7700 Thisted
I/S Skovsted Losseplads	Asylgade 30		7700 Thisted
AC JORDSELSKABET AF 2007 Aps v/ Arne Christoffersen	Oddershedevej 4	Skovsted	7700 Thisted
Thisted Kommune som lodsejer	Asylgade 30		7700 Thisted
Jakob Stentoft	Skovstedvej 21	Skovsted	7700 Thisted
Jesper Stentoft	Kjelstrupvej 5	Kjelstrup	7700 Thisted
Lene Thorup	Kanstrupvej 16b	Hillerslev	7700 Thisted
Svend A Thorup	Kanstrupvej 16a	Hillerslev	7700 Thisted
Bjarne Hedelund Thomsen	Kanstrupvej 5	Hillerslev	7700 Thisted
Johannes Vandet Poulsen	Kanstrupvej 12	Hillerslev	7700 Thisted
Erik Buus Hvelplund	Kjelstrupvej 37	Skovsted	7700 Thisted
Knud Erik Hvelplund	Kjelstrupvej 41	Skovsted	7700 Thisted

Der er ikke indkommet indlæg fra de partshørte.

## 4.4 Høring af Thisted Kommune i henhold til §10a vilkår til efterbehandling

Thisted Kommune har ikke indsendt bemærkninger til vilkår for efterbehandlingen.

## 4.5 Høring af Thisted Kommune, udkast til tilladelse

Udkast til tilladelse er sendt i høring ved Thisted Kommune i perioden 20. juni – 1 august 2017. Der er ikke indkommet bemærkninger. Der er fremkommet følgende bemærkninger fra Thisted kommune.

Thisted Kommune har ingen indvendinger til de nævnte vilkår.

Men jeg har et spørgsmål af rent opklarende karakter:

Kan disse 2 vilkår ikke være i modstrid med hinanden:

37. For at beskytte grundvandet skal der ved efterbehandlingen lægges et lag af muldjord i bunden af graven. Laget skal være mindst 30 cm.

39. Jord med humus i, fx muld, tørvejord og lignende, må ved efterbehandlingen ikke tildækkes af andre jordarter, da indholdet af organisk materiale ved tildækning giver risiko for forurening af grundvandet på grund af nedbrydning af det organiske materiale.

Det forudsætter, at der KUN lægges muldjord i bunden af graven. Ellers kan det ende med, at der kommer ikke-hummus-holdigt jord ovenpå muldjorden.

## 4.6 Partshøring, udkast til tilladelse

Udkast til tilladelse er sendt i høring ved naboer/berørte parter i perioden 20. juni – 1 august 2017. Der er ikke indkommet bemærkninger.

## 4.7 Ansøger, udkast til tilladelse

Udkast til tilladelse er sendt i høring ved ansøger i henhold til forvaltningslovens §19 i perioden 20. juni – 1 august 2017. Der er ikke indkommet bemærkninger fra ansøger.

## 5. Regionens behandling af sagen

### 5.1 Råstofplanen

Det ansøgte areal ligger ca. 1,5 km øst for Hillerslev og ca. 800 m nordvest for for Skovsted by. Det ansøgte areal ligger i Skovsted i Råstofplan 2012 og ligeledes Råstofplan 2016 for Region Nordjylland. Graveområdet er udlagt til indvinding af sand, grus og sten. Råstofferne indenfor området skal udnyttes og oparbejdes optimalt i overensstemmelse med deres kvalitet.

### 5.2 Miljøvurderingsloven<sup>14</sup>

Projektet hører under Miljøvurderingslovens regler om miljøscreening efter lov nr. 425 af 18. maj 2016 Jf. lovbek. nr. 448 af 10. maj 2017. Projektet er opført på miljøvurderingslovens bilag 2a Råstofindvinding fra åbne brud samt tørvegravning.

Region Nordjylland har derfor udført en miljøkonsekvensscreening (VVM-screening), der skal tilvejebringe nødvendig viden til afgørelse af, om der skal udarbejdes en miljøkonsekvensrapport for et projekt. Indvinding af sand, grus og sten er opført under bekendtgørelsens bilag 2, pkt. 2a, hvorfor det skal vurderes, om indvindingen kan have væsentlig virkning på miljøet.

I miljøkonsekvensscreeningen – som er vedlagt som bilag C – er det vurderet, at projektet ikke vil have en væsentlig indvirkning på miljøet og at derfor ikke skal udarbejdes en miljøkonsekvensrapport.

Afgørelsen begrundes med, at det vurderes at vejledende vilkår for støj kan overholdes i projektet, i det er ikke findes beboelser indenfor 100 m afstand fra indvindingsområdet. Det vurderes, at råstofindvindingen ikke vil påvirke en senere indvinding af grundvand i området. Projektet påvirker ikke landskabstræk væsentligt da landskabet ikke har en karakter, der kvalificerer det i særlig grad bl.a. udtrykt ved, at området ikke har status i forhold til historiske, kulturelle, æstetiske eller geologiske landskabstræk i offentlig planlægning, hverken statslig eller kommunalt.

Samlet set giver screeningen ikke anledning til at antage, at projektet vil kunne påvirke miljøet væsentligt.

### 5.3 Kommuneplan og lokalplan

Området er medtaget som råstofindvindingsområde i Kommuneplanen for Thisted Kommune. Der er i Kommuneplanen angivet følgende retningslinjer for råstofgrave:

Thisted Kommunes administration af Råstofloven og andre love af betydning for råstofindvinding skal ske i overensstemmelse med retningslinjerne i Råstofplan 2008 for Region Nordjylland.

Der er ingen lokalplan for området.

### 5.4 Grundvand

Arealet, hvor der søges om tilladelse til råstofindvinding ligger på grænsen mellem OD (område med drikkevandsinteresse) og område, der hverken er OD eller OSD (område med særlige drikkevandsinteresser). Indvinding af råstoffer på arealet vil ikke være en hindring for indvinding af grundvand i området.

---

<sup>14</sup> Miljøvurderingsloven lov nr. 425 af 18. maj 2016 Jf. lovbek. nr. 448 af 10. maj 2017



Der er ingen indvindingsoplande til vandværker, der rækker indover det ansøgte areal. Der er 200 m til nærmeste vandforsyningsboring DGU 30.474, der ligger opstrøms grundvandsstrømningen vest for det ansøgte område. Dvs. grundvandet bevæger sig fra boringen mod det ansøgte område.

På den baggrund vurderer Region Nordjylland, at råstofindvindingen ikke vil påvirke drikkevandsinteresser.

## 5.5 Natur og landskab

Det ansøgte areal grænser op til overdrevsareal, der er beskyttet af Naturbeskyttelseslovens § 3. Disse arealer var oprindeligt med i det ansøgte område, men ansøger har prioriteret, at tage disse arealer ud af ansøgning, med henblik på en senere ansøgning, hvor der søges om at opnå dispensation fra naturbeskyttelseslovens bestemmelser. Landskabeligt vil det være hensigtsmæssig løsning, at §3 arealerne søges med, da der ellers vil blive efterladt volde op til 20 meter høje, der vil stå tilbage i landskabet. Der er derfor stillet vilkår om, at der skal søges om tilladelse til råstofindvinding på området med §3 arealerne senest 2 år før tilladelsen udløb.

Landskabet omkring det ansøgte areal har ikke en karakter, der kvalificerer det i særlig grad bl.a. udtrykt ved, at området ikke har en udpeget status i statslig eller kommunal planlægning i forhold til historiske, kulturelle, æstetiske eller geologiske landskabstræk.

Nærmeste fredning er kirkefredningen ved Hillerslev Kirke, der ligger ca. 1,8 km vest for projektområdet.

Nærmeste Natura 2000 område er nr. 16 Løgstør Bredning, Vejlerne og Bulbjerg, som ligger 1,3 km øst for det ansøgte område.

Der er kendskab til udbredelse af Langøret flagermus, Odder, Markfirben, Stor vandsalamander, Spidssnudet frø i området. Det er ikke kendskab til tilstedeværelse af nogle af de nævnte arter på arealet.

## 5.6 Miljømæssige forhold

### 5.6.1 Støj

Miljøstyrelsen er af den principielle opfattelse, at vilkår om støj fra grusgrave bør fastsættes med udgangspunkt i Vejledning fra Miljøstyrelsen nr. 5/1984, "Ekstern støj fra virksomheder", områdetype 3 – "Blandet bolig- og erhvervsbebyggelse, centerområder".

Støjniveauet måles som det energiekvivalente, korrigerede, A-vægtede lydtryksniveau, L<sub>r</sub>.

Region Nordjylland vurderer, at Miljøstyrelsen vejledende støjgrænser kan overholdes for alle bebyggelses vedkommende på alle tidspunkter i denne råstofgravs driftsfase, da nærmeste beboelse ligger mere end 200 m fra det ansøgte område, da bygningerne på Odderhedevej 15 og 17 er opgivet som beboelse og er med i Thisted Kommunes nedrivningspulje.

De fastsatte støjvilkår fremgår af afsnit 2.1.7.

Det vurderes, at disse støjgrænser kan overholdes.

### 5.6.2 Trafik

Grusgraven vil som hidtil have udkørsel til Kanstrupvej. Det vurderes at trafikken i området vil være uændret, da der er tale om videreførelse af en eksisterende indvinding. I forhold til den ansøgte indvindingsmængde på 30.000 m<sup>3</sup> pr. år vil der blive tale om et gennemsnit på 10 lastbiler om dagen, der kører til og fra grusgraven. Gennemsnittet er baseret på 200 arbejdsdage og gennemsnitligt læs på 15 m<sup>3</sup>.

Region Nordjylland har ikke kendskab til, at der foreligger trafiktællinger for Kanstrupvej.

### 5.6.3 Graveafstande og periferiskråninger

I graveplanen skal der fastlægges graveafstande på baggrund af vilkår for afstand i afsnit 2.1.2. Formålet med at fastsætte mindste tilladelige graveafstande er at sikre, at indvinderen ikke uagtsomt kommer til at grave så tæt på graveområdets ydre grænse, at de nødvendige råstoffer til at udføre de planlagte periferiskråninger mangler eller at der påføres bygningsanlæg, veje, beskyttet natur mm. skader.

Graveafstande for nærmere angivne strækninger af grusgravens periferiskråninger skal tage udgangspunkt i de tilladte gravedybder og koter i afsnit 2.1.1, og skal i de konkrete situationer tilpasses de virkelige forhold, så det sikres, at der er tilstrækkelig materiale til at gennemføre efterbehandlingen.

Der stilles vilkår om at indvinding langs Kanstrupvej må ske indtil 10 m fra vejskel, og at afgravning herfra må kun ske i en hældning 1: 2. Med forventet gravedybde på 21 m vil foden af den afgravede skrænt ligge ca. 52 m fra vejskel.

Der stilles vilkår om, at der ikke må rømmes muld og overjord af eller graves tættere på:

- a. Drikkevandsforsyning end 75 meter
- b. Naboskel end 5 meter
- c. Vejskel til privat fællesvej end 10 meter
- d. § 3 områder end 5 meter

Der er stilles følgende vilkår i forhold hældning på efterbehandlede skrænter:

- a. Skrænter mod syd og ud mod Kanstrupvej efterbehandles til en hældning ikke stejlere end 1: 7.
- b. Alle øvrige skrænter efterbehandles til en hældning ikke stejlere end 1: 2.

Region Nordjylland vurderer, at der med de stillede vilkår er sket en passende afvejning af de hensyn, der skal tages i forbindelse med drift af grusgraven og efterbehandling efter råstofindvinding.

## 5.7 Udkast til efterbehandlingsplan

Forslaget til grave- og efterbehandlingsplan, der er indsendt med ansøgning indebærer, at området efterbehandles til jordbrugsformål. Der stilles vilkår om, at arealet kan efterbehandles til jordbrugsformål og naturformål herunder skov.

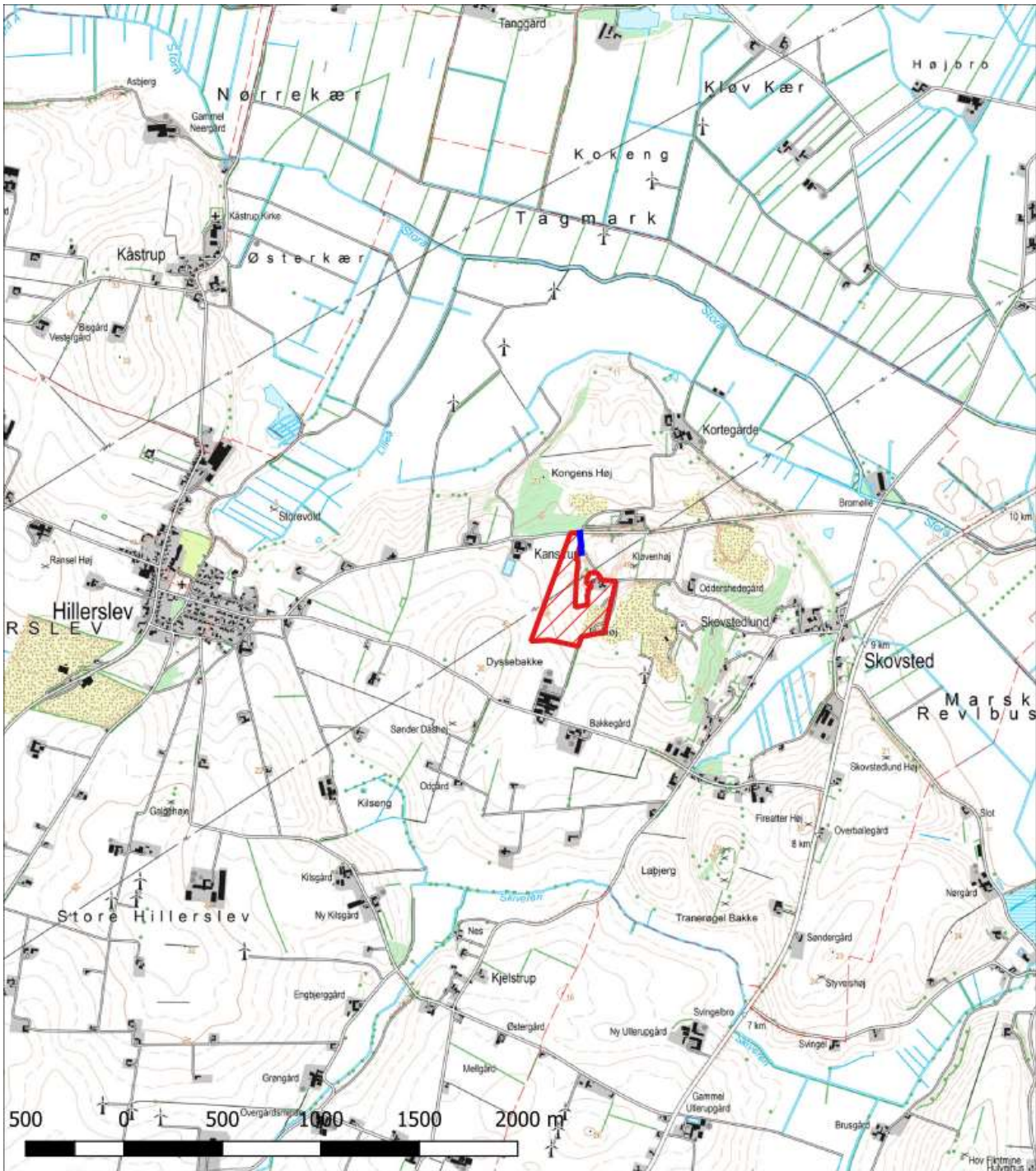
Der henvises desuden til Regionens vejledning "Udarbejdelse af grave- og efterbehandlingsplaner – i forbindelse med råstofindvinding" udarbejdet af Region Nordjylland.



Der stilles vilkår om, at der skal udarbejdes en mere detaljeret grave- og efterbehandlingsplan på baggrund af tilladelsens vilkår.

## 5.8 Region Nordjyllands samlede vurdering

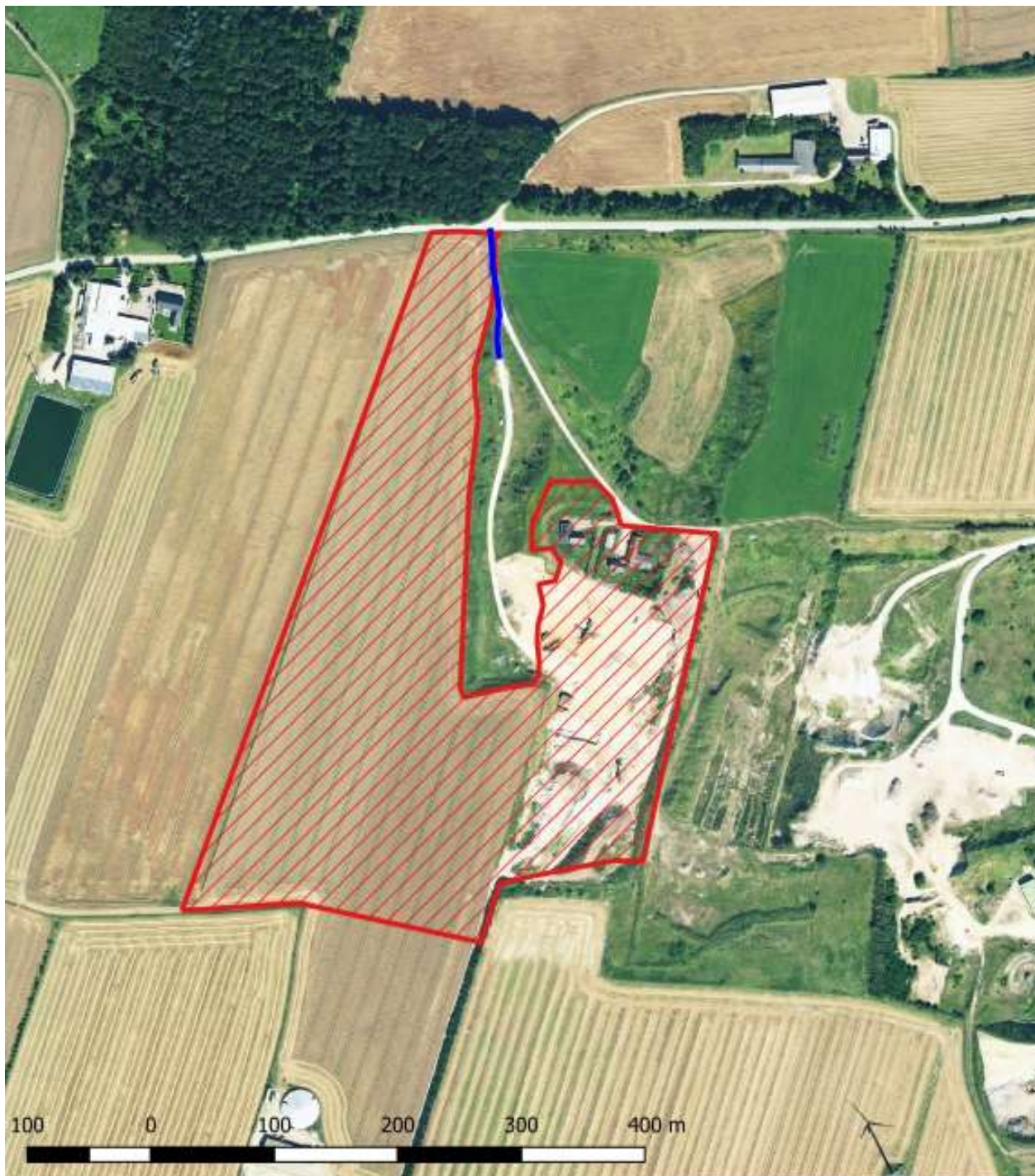
Det er Region Nordjyllands vurdering, at der med de stillede vilkår til miljø, efterbehandling mv. er taget højde for de interesser og nabohensyn, der skal ske i området.



# BILAG A: OVERSIGTSKORT 1:25.000



 Tilladt indvindingsområde matr.nr. 1c Skovsted by, Hillerslev; 1h og 1t Oddershedegård, Hillerslev   Adgangsvej	Jour.nr.: 2015-026089	
	Kort: Oversigt	Bilag: A
	Målfors hold: 1: 25.000	
	Udf. af: nsch	
	Dato: 19-06-2017	Rev.: 1

# BILAG B: LUFTFOTO 1: 4.000



 Tilladt indvindingsområde matr.nr. 1c Skovsted by, Hillerslev; 1h og 1t Oddershedegård, Hillerslev   Adgangsvej	Jour.nr.: 2015-026089	
	Kort: Detail	Bilag: B
	Målforskel: 1: 4.000	
	Udf. af: nsch	
	Dato: 20-06-2017	Rev.: 1

## BILAG C: MILJØKONSEKVENSSCREENING (VVM-SCREENING)

**Screening for miljøkonsekvenser i projekter på Miljøvurderingslovens bilag 2 pkt. 2a, hvor der samtidig søges om tilladelse til erhvervsmæssig råstofindvinding efter Råstoflovens § 7**  
**Kriterier iht. bilag 6 i lov nr. 425 af 18. maj 2016 Jf. lovbek. nr. 448 af 10. maj 2017**

### Projektets karakteristika

Projektbeskrivelse – jf. ansøgningen	<p>Råstofindvinding af sand, grus og sten på ejendommen, Skovstedvej 23, Skovsted, 7700 Thisted, matr.nr. 1c Skovsted by, Hillerslev; 1h og 1t Oddershedevej, Hillerslev.</p> <p>Ansøgningen omfatter følgende:</p> <ul style="list-style-type: none"><li>• Ansøgningskema dateret 11. december 2015</li><li>• Ejendommen, Oddershedevej 1, Skovsted, 7700 Thisted, matr.nr. 1c Skovsted by, Hillerslev; 1h og 1t Oddershedevej, Hillerslev.</li><li>• Det ansøgte graveareal 15 hektar,</li><li>• Der forventes en årlig indvinding på 30.000 m<sup>3</sup> sand, grus og sten</li><li>• Der ansøges om indvinding over grundvandsspejlet</li><li>• Der er ansøgt indvinding ned til 10 – 25 m under terræn. kote 10</li><li>• Der ansøges om tilladelse til gravning i 10 år</li><li>• Arealet ønskes efterbehandlet til landbrug.</li><li>• Gummiged og mobilt sorteringsanlæg</li><li>• Eksisterende adgangsvej anvendes.</li><li>• Driftstider mandag-fredag 6.30 – 18, lørdag 6.30 – 13.30</li></ul> <p>Der er vedlagt ansøgningen følgende bilag:</p> <ul style="list-style-type: none"><li>• Udskrift af tinglysning</li><li>• Oversigtskort</li><li>• Detailkort</li><li>• Udkast til grave- og efterbehandlingsplan</li><li>• Anmeldesskema til VVM-bekendtgørelsens bilag 5</li></ul>
--------------------------------------	--

Projektets placering og arealbehov i ha	Skovstedvej 23, Skovsted, 7700 Thisted, matr.nr. 1c Skovsted by, Hillerslev; 1h og 1t Oddershedegård, Hillerslev.
Bygherre  Bygherres kontaktperson og e-mailadresse/telefonnr.	Vognmand Henrik Bojer Thomsen, Beerstedvej 7 – 9, Beersted, 7752 Snedsted  mobilnummer 30 97 56 36, e-mailadresse: henrikthomsen@hotmail.com
Oversigtskort	1: 25.000
Projektets behov for råstoffer – type og mængde i anlægs- og driftsfasen	Råstofindvinding af sand, grus og sten
Projektets behov for vand – kvalitet og mængde i anlægsfasen og driftsfasen	Ingen
Beskrivelse af bygninger, skure mv.	Et mobil sorteringsanlæg til tørsortering
Anlæggets kapacitet for produktion og lager:  Råstoffer - type og mængde Mellemprodukter – type og mængde Færdigvare – type og mængde	30.000 m <sup>3</sup> om året indvundet mængde, mellemprodukter og færdigvarer  Grus, sandfyld, bundsikringsmaterialer, Stabilt grus
Mængden og typen af affald som følge af projektet i anlægs- og driftsfasen	Spildolie, oliefiltre mv.
Mængden og typen af spildevand som følge af projektet i anlægs- og driftsfasen	Ingen

Kriterium	Ja	Bør undersøges	Nej	Bemærkninger
1. Er der andre ejere end bygherre?	X			Stentoft I/S,
2. Er der andre projekter eller aktiviteter i området, der sammen med det ansøgte medfører en påvirkning af miljøet (kumulative forhold)?	X			Der er tale om en videreførelse af eksisterende råstofindvinding på et nyt areal i tilknytning til eksisterende råstofindvinding i graveområdet Skovsted i Råstofplan 2016. Det er 3 gældende tilladelser til råstofindvinding indenfor en afstand af 500 m.
3. Forudsætter projektet etablering af yderligere vandforsyningskapacitet?			X	
4. Kræver bortskaffelse af affald og spildevand ændringer af bestående ordninger?			X	
5. Overskrides de vejledende grænseværdier for støj?			X	Afstand til nabobeboelse er mere end 200 fra projektområdets ydergrænse, og det vurderes, at vejledende grænseværdier for støj kan overholdes.
6. Vil anlægget give anledning til vibrationsgener?			X	Afstand til nabobeboelse er mere end 200 fra projektområdets ydergrænse, og det vurderes, at projektet ikke vil give anledning til vibrationsgener.
7. Vil anlægget give anledning til støvgener?			X	Der forventes ikke støvgener hos naboer, da transport vil foregå på eksisterende veje, og der vil blive vandet efter behov.
8. Vil anlægget give anledning til lugtgener?			X	
9. Vil anlægget give anledning til lysgener?			X	
10. Må anlægget forventes at udgøre en særlig risiko for uheld?			X	
11. Overskrides de vejledende grænseværdier for luftforurening?			X	
12. Vil projektet udgøre en risiko for vandforurening (grundvand og overfladevand)?	X			Opbevaring af brændstof og tankning kan udgøre en forureningsrisiko. Risiko for forurening vurderes at være lille.

## Projektets placering

Kriterium	Ja	Bør undersøges	Nej	Bemærkninger
13. Forudsætter projektet ændring af den eksisterende arealanvendelse?	X			Nuværende anvendelse er landbrugsjord. I beskrivelsen af projektet efterbehandles arealet til landbrugsjord.
14. Forudsætter projektet ændring af en eksisterende lokalplan for området?			X	Der foreligger ingen lokalplan for området.
15. Forudsætter projektet ændring af kommuneplanen?			X	
16. Indebærer projektet behov for at begrænse anvendelsen af naboarealer ud over hvad der fremgår af gældende kommune- og lokalplaner?			X	
17. Vil projektet udgøre en hindring for fremtidig anvendelse af områdets råstoffer?			X	Projektet indebærer, at de tilgængelige råstoffer bliver indvundet.
18. Vil projektet udgøre en hindring for fremtidig indvinding af grundvand i området?			X	Arealet ligger på grænsen mellem OD (område med drikkevandsinteresse) og område, der hverken er OD eller OSD (område med særlige drikkevandsinteresser). Indvinding af råstoffer på arealet vil ikke være en hindring for indvinding af grundvand i området.
19. Indebærer projektet en mulig påvirkning af sårbare vådområder?			X	
20. Er projektet tænkt placeret indenfor kystnærhedszonen?	X			Arealet gennemskæres af grænsen for kystnærhedszonen.
21. Forudsætter projektet rydning af skov?			X	
22. Vil projektet være i strid med eller til hinder for etableringen af reservater eller naturparker?			X	



Kriterium	Ja	Bør undersøges	Nej	Bemærkninger
23. Tænkes projektet placeret i Vadehavsområdet?			X	
24. Kan projektet påvirke nationalt registrerede, beskyttede eller fredede områder?			X	Projektarealet grænser op til NBL §3 overdrevsareal. Nærmeste fredning er kirkefredningen ved Hillerslev Kirke, der ligger ca. 1,8 km vest for projektområdet.
25. Kan projektet påvirke internationalt registrerede, beskyttede eller fredede områder (Natura 2000)?			X	Nærmeste Natura 2000 område er nr. 16 Løgstør Bredning, Vejlerne og Bulbjerg, som ligger 1,3 km øst for det ansøgte område.
26. Forventes området at rumme beskyttede arter efter bilag IV?			X	Der er kendskab til udbredelse af Langøret flagermus, Odder, Markfirben, Stor vandsalamander, Spidssnudet frø i området. Det er ikke kendskab til tilstedeværelse af nogle af de nævnte arter på arealet.
27. Forventes området at rumme danske rødlistearter?			X	
28. Kan projektet påvirke områder, hvor fastsatte miljøkvalitetsnormer for overfladevand allerede er overskredet?			X	
29. Kan projektet påvirke områder, hvor fastsatte miljøkvalitetsnormer for grundvand allerede er overskredet?	X			Thisted Kommune har oplyst, at boringen DGU 30.765, er opgivet til drikkevandsforsyning pga. nitrat forurening. Jordforureningsgruppen, Region Nordjylland at V1 kortlægning af matr.nr. 1t ikke vedrører den del af matriklen, hvor der søges om tilladelse til råstofindvinding.
30. Kan projektet påvirke områder, hvor fastsatte miljøkvalitetsnormer for naturområder allerede er overskredet?			X	
31. Kan projektet påvirke områder, hvor fastsatte miljøkvalitetsnormer for boligområder (støj, lys og luft) allerede er overskredet?			X	
32. Tænkes projektet etableret i et tæt befolket område?			X	

Kriterium	Ja	Bør undersøges	Nej	Bemærkninger
33. Kan projektet påvirke historiske landskabstræk?			X	Landskabet har ikke en karakter der kvalificerer det i særlig grad bl.a. udtrykt ved, at området ikke har status i forhold til historiske, kulturelle, æstetiske eller geologiske landskabstræk i statslig eller kommunal planlægning.
34. Kan projektet påvirke kulturelle landskabstræk?			X	Se 33
35. Kan projektet påvirke arkæologiske værdier/landskabstræk?	X			Museet anbefaler en arkæologisk forundersøgelse.
36. Kan projektet påvirke æstetiske landskabstræk?				Se 33
37. Kan projektet påvirke geologiske landskabstræk?				Se 33

## Arten af og kendetegn ved den potentielle indvirkning på miljøet

38. Den forventede miljøpåvirknings geografiske udstrækning i areal	38 ha baseret på 100 m bufferzone fra projektområde.
39. Omfanget af personer der forventes berørt af miljøpåvirkningen	0 personer baseret på 100 m bufferzone fra projektområde.

Kriterium	Ja	Bør undersøges	Nej	Bemærkninger
40. Er området, hvor anlægget tænkes placeret, sårbar overfor den forventede miljøpåvirkning?			X	
41. Forventes miljøpåvirkningerne at kunne være væsentlige enkeltvis?			X	

Kriterium	Ja	Bør undersøges	Nej	Bemærkninger
42. Forventes miljøpåvirkningerne at kunne være væsentlige samlet?			X	
43. Vil den forventede miljøpåvirkning række ud over kommunen?			X	
44. Vil den forventede miljøpåvirkning berøre nabo-lande?			X	
45. Må den samlede miljøpåvirkning betegnes som kompleks			X	
46. Er der stor sandsynlighed for miljøpåvirkningen?			X	
47. Er påvirkningen af miljøet varig?			X	Påvirkningen af miljøet er primært knyttet til indvinding af råstoffer. Når råstof-indvindingen ophører, vil der ikke længere være tale om en miljøpåvirkning.
48. Er påvirkningen af miljøet hyppig?			X	
49. Er påvirkningen af miljøet reversibel?			X	Der vil være tale om en ikke reversibel påvirkning i form af den permanente ændring af landskabet som råstofindvindingen medfører. Arealet sænkes fra kote 20 – 35 til kote 10 DVR90
50. Er der andre kumulative forhold?	X			Der ligger 3 større landbrug indenfor en radius af 500 m.
51. Er det, jf. ansøgningen, muligt at begrænse indvirkningerne?			X	Ansøger oplyser, at evt. støvgener vil blive dæmpet med udspredding af vand.

## Konklusion

	Ja	Nej	Bemærkninger
Giver resultatet af screeningen anledning til at antage, at det ansøgte projekt vil kunne påvirke miljøet væsentligt, således at der skal udarbejdes en miljøkonsekvensrapport?		X	<p>Det vurderes, at vejledende vilkår for støj kan overholdes i projektet, i det er ikke findes beboelser indenfor 100 m afstand fra indvindingsområdet. Det vurderes, at råstofindvindingen ikke vil påvirke en senere indvinding af grundvand i området. Projektet påvirker ikke landskabstræk væsentligt da landskabet har ikke en karakter, der kvalificerer det i særlig grad bl.a. udtrykt ved, at området ikke har status i forhold til historiske, kulturelle, æstetiske eller geologiske landskabstræk i offentlig planlægning, hverken statslig eller kommunalt.</p> <p>Samlet set giver screeningen ikke anledning til at antage, at projektet vil kunne påvirke miljøet væsentligt.</p>

Dato: 17. juni 2017

Sagsbehandler: Niels Schøler

## BILAG D: UDKAST TIL DEKLARATION/SERVITUT VEDRØRENDE EFTERBEHANDLING

Kopi af deklaration som tinglyses på matrikelnumrene 1c, 1h og 1t Skovsted by, Hillerslev, Thisted Kommune.

### Deklaration om efterbehandling

I forbindelse med råstoftilladelse af 10. august 2017 til indvinding af sand, grus og sten på matrikelnumrene 1c Skovsted by, Hillerslev; 1h og 1t Oddershedegård, Hillerslev, Thisted Kommune, pålægges herved følgende bestemmelser i henhold til § 10, stk. 5 i Råstofloven – Bekendtgørelse af lov om råstoffer nr. 124 af 26. januar 2017 – for efterbehandling:

#### Formål:

Formålet med nærværende "Deklaration om efterbehandling" er at sikre, at graveområdet efterbehandles i overensstemmelse med tilladelsens vilkår og i sammenhæng til det omkringliggende landskab.

1. Området hvor indvindingen har fundet sted, skal efterbehandles til landbrugsformål eller natur herunder skov.
2. Skrænters hældning/anlæg ved efterbehandling:
  - c. Skrænter mod syd og ud mod Kanstrupvej efterbehandles til en hældning ikke stejlere end 1: 7.
  - d. Alle øvrige skrænter efterbehandles til en hældning ikke stejlere end 1: 2.
3. Grave- og efterbehandlingsplanen skal følges af indvinder og ejer(e), indtil Region Nordjylland eventuelt har godkendt en revideret plan.
4. En eventuel ny indvinder skal komme med forslag til grave- og efterbehandlingsplan, som Region Nordjylland skal godkende.
5. Den nødvendige mængde muld og overjord til efterbehandling skal til enhver tid forefindes i depot på arealet og genudlægges i forbindelse med efterbehandling.
6. For at beskytte grundvandet skal der ved efterbehandlingen lægges et lag af muldjord i bunden af graven. Laget skal være mindst 30 cm.
7. Overjord og muld på arealet mellem gravegrænsen og efterbehandlingsgrænsen skal rømmes af, inden skråningerne dozes ned. Når de har det rette anlæg, lægges overjord og muld på igen.
8. Ved efterbehandling skal der ske grubning af gravens bund.
9. Installationer, transportbånd, bygninger, skure samt eventuelt støbte fundamenter eller lignende, skal være fjernet senest 6 måneder efter indvindingens ophør.
10. Adgangsvejen og interne veje skal fjernes i forbindelse med gravearealets reetablering.

11. Efterbehandlingen skal begynde så tidligt som muligt og være færdig 12 mdr. efter endt indvinding og senest den 31. august 2028.
12. Alle bygninger, produktionsanlæg og installationer, der er etableret i forbindelse med råstofindvindingen fjernes fra arealerne inden efterbehandlingen kan godkendes.
13. Pligten til at afslutte efterbehandlingen indtræder, hvis indvindingen har ligget stille i et år, og omgående hvis tilladelsen bliver kaldt tilbage, med mindre der foreligger en særlig aftale med Region Nordjylland om en længere frist.
14. Hvis der på et senere tidspunkt skal graves på de tilgrænsende ejendomme, kan Region Nordjylland på et hvilket som helst tidspunkt – både under og efter gravningen – forlange, at området omkring skellet gennemgraves og efterbehandles, så der ikke står en vold tilbage.
15. Ansøger skal søge om tilladelse til råstofindvinding på den resterende del af matr.nr. 1t Oddershede-gård, Hillerslev senest 2 år inden denne tilladelses udløb. Region Nordjylland er påtaleberettiget.

Nærværende deklaration begæres tinglyst servitutstiftende på matrikelnumrene 1c Skovsted by, Hillerslev; 1h og 1t Oddershedegård, Hillerslev, Thisted Kommune i henhold til § 10, stk. 5 i Råstofloven, jf. bekendtgørelse af lov om råstoffer nr. 124 af 26. januar 2017.

Region Nordjylland

Aalborg den **indsæt dag, måned, år**

Niels Schøler

råstofsagsbehandler

## BILAG E: GENERELLE BESTEMMELSER

De generelle bestemmelser er bestemmelser, der er fastsat i den gældende lovgivning og disse bestemmelser kan derfor ikke påklages.

### Tilsyn

1. Region Nordjylland fører tilsyn med at vilkårene i råstoffilladelsen overholdes. Efter råstofloven har Region Nordjyllands medarbejdere uden retskendelse adgang til offentlige og private ejendomme for at se, om lovene overholdes og de vilkår, der er givet i råstoffilladelsen. Politiet yder om nødvendigt bistand til at gennemføre dette, jf. Råstoflovens § 32.
2. Region Nordjylland skal efter råstofloven foranledige et ulovligt forhold lovliggjort, med mindre forholdet har underordnet betydning. Region Nordjylland kan meddele påbud om, at et ulovligt forhold lovliggøres inden for en nærmere fastsat frist, jf. Råstoflovens § 33.

Hvis det ikke sker i rette tid, kan Region Nordjylland få arbejdet lavet på ejerens eller indvinderens regning, jf. Råstoflovens § 33.

3. Region Nordjylland kan efter råstofloven fravige et vilkår, når et forhold vurderes at være af mindre eller underordnet betydning. Et vilkår kan fraviges på baggrund af en konkret vurdering eller hvis forudsætningerne ændres under indvindingsperioden.

### Omfang af indvinding

4. Jf. Råstoflovens § 9, stk. 2, skal det anmeldes til Region Nordjylland, hvis indvinder ønsker at indvinde andre råstoffer indenfor arealet end det tilladte. Anmeldelsen skal ske senest 4 uger efter, at den nye indvinding er påbegyndt. Derefter har Region Nordjylland inden for de efterfølgende 4 uger mulighed for at forbyde den nye indvinding eller stille ændrede vilkår på baggrund af den ændrede indvinding. Hvis der er stillet vilkår om, at muld og overjord ikke må fjernes fra arealet kræver det en ny afgørelse efter Råstoflovens § 7, for at muld og overjord kan fjernes.

### Tinglysning

5. På ejendommen bliver der tinglyst en deklaration, som omfatter betingelser/vilkår for indvindingen og efterbehandlingen. Den bliver tinglyst i forbindelse med, at igangsætningstilladelsen bliver udstedt.

### Bortfald og inddragelse af tilladelse

6. En tilladelse bortfalder, hvis den ikke udnyttes inden 3 år efter, at den er meddelt, eller ikke har været udnyttet i 3 på hinanden følgende år, med mindre der er truffet afgørelse om en længere frist i forb. med tilladelsen.
7. Region Nordjylland kan efter råstofloven tilbagekalde en tilladelse i tilfælde af, at indvinder groft eller gentaget overtræder vilkår eller lovene i øvrigt.

### Konkurs mv.

8. Hvis indvinders virksomhed går konkurs, i betalingsstandsning eller lignende, har såvel indvinder som ejendommens ejer pligt til at give Region Nordjylland besked herom.

### Ejer- og brugerforhold

9. Region Nordjylland skal altid holdes underrettet om, hvem der ejer det areal, indvindingen sker på. Region Nordjylland skal altid holdes underrettet om, hvem der står for indvindingen.

### Indberetning af råstofafgift og -undersøgelser

10. Indvinder skal hvert år indberette til den årlige råstofstatistik. Region Nordjylland sender indberetnings-skemaer ud. Der skal udfyldes et indberetningsskema med oplysninger om indvundne materialer og mængder for hver grav. Skemaerne sendes til Region Nordjylland. Region Nordjylland sender de udfyldte skemaer til Danmarks Statistik, jf. Råstoflovens § 29.
11. Indvinder skal betale en afgift til staten for hver m<sup>3</sup>, der indvindes. Afgiften opkræves af Skat og er for øjeblikket på 5 kr. pr. m<sup>3</sup>. Region Nordjylland giver meddelelse til Skat ved at sende en kopi af råstoftilladelsen.
12. Inden 3 måneder efter boringer mv. efter råstoffer i jorden skal resultaterne indberettes til Danmarks og Grønlands Geologiske Undersøgelse (GEUS). Det skal ske på særlige skemaer, som fås hos Region Nordjylland.

### Fremmed jord

13. Muldjord og mineraljord der kommer andre steder fra, må ikke modtages i graven uden dispensation fra Region Nordjylland i det enkelte tilfælde, jf. Jordforureningslovens § 52. Indvinder kan få et skema ved Region Nordjylland som skal bruges, når indvinder vil søge om dispensation til at modtage jord andre steder fra.

### Vandindvinding, grundvandssænkning, overfladevand og dræn

14. Der må ikke indvindes vand i graven, med mindre der foreligger en tilladelse fra kommunen på baggrund af vandforsyningsloven.
15. Der må ikke uden særlig tilladelse fra kommunen foretages oppumpning og bortledning af grundvand med henblik på grundvandssænkning.
16. Såfremt der i forbindelse med indvindingen bortlægges dræn, kan kommunen forlange disse omlagt for at sikre mod utilsigtet næringstilførsel til søer og lignende.

### Fortidsminder og naturhistoriske genstande

17. Hvis der under gravningen forekommer fortidsminder, der ikke er registreret, skal arbejdet omgående indstilles i det omfang fortidsmindet berøres. Det kan fx være gravpladser, bopladser, kirker og lignende, der ofte giver sig tilkende i form af stenlægninger, potteskår, knogler, trækulsholdigt jord eller lignende. Fundet skal straks anmeldes efter Museumslovens § 27.
18. Anmeldelsen skal ske til Museum Thy.
19. Hvis der i forbindelse med gravningen fremkommer en usædvanlig naturhistorisk genstand, skal arbejdet omgående indstilles i det omfang det berører genstanden. Det kan fx være en geologisk, botanisk eller zoologisk genstand af fossil eller subfossil karakter eller en meteorit, der er af enestående videnskabelig eller udstillingsmæssig værdi. Fundet skal straks anmeldes efter Museumslovens § 29.
20. Anmeldelsen skal ske til Naturhistorisk Museum, Wilhelm Meyers Allé 210, Universitetsparken, 8000 Aarhus C., tlf. 86 12 97 77, e-mail: [nm@nathist.dk](mailto:nm@nathist.dk)



21. Der må ikke foretages ændring i tilstanden af arealet indenfor 100 meter fra fortidsminder, der er beskyttet efter bestemmelserne i museumsloven. Der må ikke etableres hegn, placeres campingvogne og lignende indenfor dette areal.
22. På fortidsminder og indenfor en afstand af 2 meter fra dem må der ikke foretages jordbehandling, gødes eller plantes. Der må heller ikke anvendes metaldetektor.
23. De dyrearter der er nævnt i bilag 3 til Naturbeskyttelsesloven (bilag IV-arter), må ikke forsætligt forstyrres med skadelig virkning for arten eller bestanden. Forbuddet gælder i forhold til alle livsstadier af de omfattede dyrearter. Yngle- eller rasteområder for de arter, der er nævnt i bilag 3 til Naturbeskyttelsesloven må ikke beskadiges eller ødelægges.

## **BILAG F: UDDRAG AF MUSEUMSLOVEN – BEKENDTGØRELSE AF MUSEUMSLOVEN NR. 358 AF 8. APRIL 2014**

§ 27. Den arkæologiske kulturarv omfatter spor af menneskelig virksomhed, der er efterladt fra tidligere tider, dvs. strukturer, konstruktioner, bygningsgrupper, bopladser, grave og gravpladser, flytbare genstande og monumenter og den sammenhæng, hvori disse spor er anbragt.


Stk. 2. findes der under jordarbejde spor af fortidsminder, skal arbejdet standses i det omfang det berører fortidsmindet. Fortidsmindet skal straks anmeldes til kulturministeren eller det nærmeste statslige eller statsanerkendte kulturhistoriske museum. Fundne genstande der ikke er danefæ, jf. § 30, stk. 1, skal efter anmodning fra kulturministeren eller det pågældende kulturhistoriske museum afleveres til vedkommende statslige eller statsanerkendte museum, således at det indgår i museets samling.

Stk. 3. Kulturministeren beslutter snarest, om arbejdet kan fortsætte, eller om det skal indstilles, indtil der er foretaget en arkæologisk undersøgelse, eller indtil spørgsmålet om erhvervelse efter stk. 8 er afgjort. Senest 1 år efter at anmeldelsen er modtaget, kan arbejdet genoptages, med mindre kulturministeren har afgivet indstilling om erhvervelse af fortidsmindet efter stk. 8.

Stk. 4. Udgiften til den arkæologiske undersøgelse afholdes af den, for hvis regning jordarbejdet skal udføres.

Stk. 5. Udgiften afholdes dog af kulturministeren, såfremt

1. årsagen til undersøgelsen er erosion eller jordarbejde i forbindelse hermed eller jordarbejde udført som led i dyrkning af almindelige landbrugsafgrøder eller som led i almindelig skovdrift, medmindre driften forestås af en statslig eller kommunal myndighed, i hvilke tilfælde udgiften afholdes af vedkommende myndighed.
2. det kulturhistoriske museum i udtalelsen efter § 25 har oplyst, at jordarbejdet ikke vil indebære en risiko for ødelæggelse af væsentlige fortidsminder, eller
3. fortidsmindet fredes efter lov om naturbeskyttelse eller erhverves med henblik på bevaring på stedet efter stk. 8.
  - a. Stk. 6. Kulturministeren kan i særlige tilfælde yde tilskud til udgifter til arkæologiske undersøgelser, der gennemføres efter stk. 3, jf. stk. 4.
  - b. Stk. 7. Private grundejeres tab ved ikke at kunne fortsætte den hidtidige drift, mens undersøgelsen foretages, eller indtil spørgsmålet om erhvervelse efter stk. 8 er endeligt afgjort, erstattes af kulturministeren. Kan der ikke opnås enighed om erstatningen, fastsættes denne af den taksationskommission, der er nævnt i naturbeskyttelsesloven.
  - c. Stk. 8. Finder kulturministeren, at det pågældende fortidsminde bør bevares på stedet for eftertiden, kan kulturministeren erhverve fortidsmindet og eventuelt omkringliggende areal. Erhvervelsen kan ske ved ekspropriation efter reglerne i lov om fremgangsmåden ved ekspropriation vedrørende fast ejendom.
  - d. Stk. 9. Kulturministeren eller den, kulturministeren bemyndiger hertil, har til enhver tid uden retskendelse adgang til steder, hvor der foretages jordarbejder, og hvor der fremkommer fund eller underarbejder kan formodes at fremkomme fund som nævnt i stk. 1. Legitimation skal forevises på forlangende. Politiet yder nødvendig bistand til at udnytte adgangsretten.
  - e. Stk. 10. Kulturministeren kan fastsætte nærmere regler om den arkæologiske undersøgelsesvirksomhed efter stk. 3 og om gennemførelse af bestemmelserne i stk. 4-6.



Tilladelse til erhvervmæssig  
råstofindvinding af sand, grus og  
sten

Regional Udvikling  
Niels Bohrs Vej 30  
9220 Aalborg Øst



REGION NORDJYLLAND  
- i gode hænder