



# Råstoftilladelse for graveområde Hillerslev Thisted Kommune

**Råstoftilladelse for graveområde Hillerslev  
Thisted Kommune**

Udarbejdet af:  
Regional Udvikling  
Kontor for Jordforurening og Råstoffer

Region Nordjylland  
Niels Bohrs Vej 30  
9220 Aalborg Ø  
Tlf.: 97 64 80 00  
E-mail: [region@rn.dk](mailto:region@rn.dk)  
Hjemmeside: [www.rn.dk](http://www.rn.dk)

1. april 2016

Læs mere om Region Nordjylland på [www.rn.dk](http://www.rn.dk)



## Tilladelse til råstofindvinding

på matr. nr. 3i,16b, 16s, 2ba, 39b, 39e, 19a og 8n St Hillerslev By, Hillerslev,

**Thisted Kommune**

1. april 2016

- 1. april 2046.

Jn.r: 2015-000492

<b>Ansøger:</b>	<b>Indvinder:</b>
Hillerslev Kalkværk ApS	Hillerslev Kalkværk ApS
Lyngårdsvej 1A	Lyngårdsvej 1A
7700 Thisted	7700 Thisted
CVR-nr.: 30547292	CVR-nr.: 30547292

**Ejer :**

Hillerslev Kalkværk ApS

Lyngårdsvej 1A

7700 Thisted

CVR-nr.: 30547292

Region Nordjylland, den 1. april 2016.



Gitte Sørensen

civilingeniør

## Indholdsfortegnelse

<b>1. Tilladelsen .....</b>	<b>3</b>
1.1 Råstofloven.....	3
1.2 Planloven – VVM-bestemmelserne .....	3
1.3 Internationale naturbeskyttelsesområder (Natura 2000).....	3
1.4 Vandforsyningsloven.....	3
1.5 Miljøbeskyttelsesloven.....	4
1.6 Naturbeskyttelsesloven .....	4
1.7 Museumsloven.....	4
1.8 Skovloven .....	4
1.9 Vandløbsloven .....	4
1.10 Vejloven og privatvejsloven .....	5
1.11 Jordforureningsloven .....	5
<b>2. Vilkår .....</b>	<b>6</b>
2.1 Vilkår efter råstofloven .....	6
2.2 Vilkår efter Vandforsyningsloven .....	14
2.3 Vilkår efter miljøbeskyttelsesloven.....	14
2.4 Vilkår efter naturbeskyttelsesloven .....	14
2.5 Vilkår efter Museumsloven.....	14
2.6 Vilkår efter Skovloven .....	14
2.7 Vilkår efter Vejloven og privatvejsloven .....	14
2.8 Vilkår efter jordforureningsloven .....	14
<b>3. Offentliggørelse, klagevejledning og underretning .....</b>	<b>15</b>
3.1 Generel klagevejledning.....	15
3.2 Klagevejledning for de enkelte love.....	15
3.3 Underretning.....	17
<b>4. Grundlag for tilladelsen.....</b>	<b>19</b>
4.1 Ansøgningens indhold .....	19
4.2 Udtalelser.....	20
4.3 Partshøring udkast til tilladelse.....	20
4.4 Høring af Thisted Kommune i henhold til §10a vilkår til efterbehandling.....	20
4.5 Ansøger.....	20
<b>5. Regionens behandling af sagen .....</b>	<b>21</b>
5.1 Råstofplanen .....	21
5.2 Planloven – VVM-bestemmelserne .....	21
5.3 Kommuneplan og lokalplan.....	21
5.4 Jord og Grundvand .....	22
5.5 Natur og landskab .....	22
5.6 Miljømæssige forhold.....	22
5.7 Udkast til efterbehandlingsplan .....	23
5.8 Region Nordjyllands samlede vurdering .....	24

**Bilag A:** Oversigtskort i målforhold 1:25.000

**Bilag B:** Luftfoto i målforhold 1:10.000

**Bilag C:** Udkast til deklaration/servitut

**Bilag D:** Generelle bestemmelser

**Bilag E:** Uddrag af museumsloven – Bekendtgørelse af museumsloven nr. 358 af 8. april 2014

# 1. Tilladelsen

## 1.1 Råstofloven<sup>1</sup>

Hillerslev Kalkværk ApS har ansøgt om en forlængelse af tidligere tilladelse til indvinding af kalk på et areal på ca. 24,5 ha. samt til en udvidelse af den tidligere tilladelse med et areal på ca. 11,5 ha. Der er endvidere søgt om få vilkårsændringer i forhold til efterbehandling af arealet.

Da der i alt er tale om et areal på ca. 36 ha, er der udarbejdet en VVM-redegørelse.

På baggrund af det foreliggende materiale, og med hjemmel i råstoflovens § 7, stk. 1, meddeler Region Nordjylland hermed tilladelse til årlig indvinding af op til 50.000 m<sup>3</sup> kalk på ca. 36 hektar se Bilag A og B.

Tilladelsen er gældende i perioden fra 1. april 2015 til 1. april 2046.

Tilladelsen meddeles på vilkår i henhold til råstoflovens §10 samt i henhold til anden relevant lovgivning, som beskrevet under afsnit 2.2.

Tilladelsen er udarbejdet på baggrund af Viborg Amts tilladelse af 14. oktober 2002 samt Thisted Kommunes tilladelse af 1. oktober 2013, som udløber den 1. november 2015. Tilladelsen er søgt forlænget og udvidet med ansøgning til Thisted Kommune modtaget den 24. september 2012.

## 1.2 Planloven – VVM-bestemmelserne<sup>2</sup>

Thisted Kommune og Region Nordjylland har vurderet, at projektet er omfattet af VVM-bekendtgørelsens bilag 1, punkt 18, Råstofindvinding fra åbne brud, hvor minestedets areal er over 25 ha. Det betyder, at det er omfattet af vvm-pligt og der er udarbejdet VVM-redegørelse.

Se nærmere i afsnit 5.2.

## 1.3 Internationale naturbeskyttelsesområder (Natura 2000)<sup>3</sup>

Region Nordjylland har vurderet, at projektet ikke påvirker de nærmeste Natura 2000-områder Habitatområde 24 Hanstholm Reservatet, Hanstholm Knuden, Nors Sø og Vandet Sø Habitatområde nr. 16 Løgstør Bredning, Vejlerne og Bulbjerg væsentligt, hvorfor det er vurderet, at der ikke skal udarbejdes en konsekvensvurdering for det ansøgte anlægs påvirkning af ovennævnte Natura 2000 områder. Området ligger i en afstand på ca. 3,5 km. fra det ansøgte. Det internationale naturbeskyttelsesområde, Løgstør Bredning, Vejlerne og Bulbjerg indeholder Lønnerup fjord og er udpeget som EU-habitatområde nr. 16, EUfuglebeskyttelsesområder 19 og Ramsarområde nr. 60. Hansholm Reservatet, Hanstholmknuden, Nors Sø og Vandet Sø er ligeledes udpeget som EF-Fuglebeskyttelsesområde.

## 1.4 Vandforsyningsloven<sup>4</sup>

Der er ikke ansøgt om indvinding under grundvandsspejlet, der er heller ikke søgt om indvinding af grundvand.

---

<sup>1</sup> Lov om Råstoffer Nr. 357 af 6. juni 1991 Miljøministeriet, Jf. lovbek. nr. 1585 af 10. december 2015.

<sup>2</sup> Bekendtgørelse om vurdering af visse offentlige og private anlægs virkning på miljøet (VVM) i medfør af lov om planlægning, bekendtgørelse nummer 1184 af 6. november 2014.

<sup>3</sup> Habitatdirektivet fra 1992 (Rådets direktiv 92/43/EØF om bevaring af naturtyper samt vilde dyr og planter med senere ændringer).

Bekendtgørelse om udpegning og administration af internationale naturbeskyttelsesområder samt beskyttelse af visser arter, bekendtgørelse nummer 1828 af 16. december 2015.

<sup>4</sup> Bekendtgørelse af lov om vandforsyning m.v. lov nr. 299 af 8. juni 1978, jf. lovbek. 1584 af 10. december 2015.

### **1.5 Miljøbeskyttelsesloven<sup>5</sup>**

Der er ikke søgt om tilladelse til udledning af vand, der findes heller ikke en tidligere tilladelse. Der er etableret septiktank med sivedræn i forbindelse med husspildevand.

### **1.6 Naturbeskyttelsesloven<sup>6</sup>**

Der er indenfor det ansøgte graveområde ikke registreret områder omfattet af §3 i naturbeskyttelsesloven. Der er ca. 750 meter til nærmeste §3 områder et overdrev og et engområde nordøst for råstofgraven.

Der er heller ikke registreret gravhøje i det ansøgte område, som kræver dispensation i henhold til 100 meter beskyttelseslinien.

Området ligger desuden uden for kirkebyggelinien for Hillerslev Kirke.

### **1.7 Museumsloven<sup>7</sup>**

Der er mellem matr. nr. 8n og 19a registreret et beskyttet dige, Thisted Kommune har den 18. december 2014 meddelt en dispensation i forhold til §29a i museumsloven til at fjerne diget.

Thisted Museum har gjort opmærksom på, at der kan være risiko for at støde på fortidsminder i området, derfor foreslås gennemført en arkæologisk undersøgelse af hele udvidelsesområdet.

### **1.8 Skovloven<sup>8</sup>**

Der er ikke registreret fredsskov på arealet og der kræves ikke dispensation fra fredskovspligten.

### **1.9 Vandløbsloven<sup>9</sup>**

Der findes ikke oplysninger om, at der på arealet er vandløb, drænledninger eller grøfter, som skal omlægges, nyanlægges eller lignende.

Der vil ikke ske afledning af vand til eksisterende vandløb, hvorfor der ikke stilles krav om en tilladelse efter vandløbslovens § 17.

---

<sup>5</sup> Bekendtgørelse af lov om miljøbeskyttelse 358 af 6. juni 1991, jf. lovbek. 1317 af 19. november 2015.

<sup>6</sup> Bekendtgørelse af lov om naturbeskyttelse, lovbekendtgørelse nummer 951 af 3. juli 2013.

<sup>7</sup> Bekendtgørelse af museumsloven, lovbekendtgørelse nummer 358 af 8. april 2014.

<sup>8</sup> Lov nr. Nr. 453 af 9. juni 2004, jf. bekendtgørelse af lov om skove, jf. lovbek. 1577 af 8. dec. 2015.

<sup>9</sup> Bekendtgørelse af lov om vandløb 302 af 9. juni 1982, jf. lovbek. Nr. 1579 af 8. dec. 2015.

### **1.10 Vejloven og privatvejsloven<sup>10</sup>**

Der er i forbindelse med tidligere tilladelser givet tilladelse til adgangsvej til arealet, Adgangsvejen vil fortsat benyttes fremover og der henvises til eksisterende tilladelse.

### **1.11 Jordforureningsloven<sup>11</sup>**

Efter reglerne i jordforureningslovens § 52 kan Region Nordjylland meddele dispensation fra forbud om tilkørsel af rent eller forurenede jord til råstofgrave. Der er i 2014 udstedt en generel dispensation fra tilførsel af rent jord til råstofgraven.

Arealet er ikke kortlagt efter jordforureningsloven eller omfattet af områdeklassificeringen.

---

<sup>10</sup> Bekendtgørelse af lov om offentlige veje, lovbekendtgørelse nummer 1048 af 3. november 2011. Lov om private fællesveje, lov nummer 1537 af 21. december 2010.

<sup>11</sup> Lov om forurenede jord nr. 370 af 2. juni 1999 jf. lovbekendtgørelse nummer 1427 af 4. december 2009.

## 2. Vilkår

Vilkårene i denne tilladelse er bindende for indvinder og ejere af de matrikler, der er givet tilladelse til at indvinde på.

### 2.1 Vilkår efter råstofloven

1. Vilkårene, der er knyttet til tilladelsen, vil blive taget op til vurdering efter henholdsvis 10 og 20 år, evt. ændringer til tilladelsen vil blive meddelt indvinder, ejer og de høringsberettigede samt annoncere på regionens hjemmeside.

#### Før indvindingen begynder

2. Først når Region Nordjylland har givet en igangsætningstilladelse, må arbejdet i graven med at indvinde råstoffer genoptages. Igangsætningstilladelsen kan tidligst gives når klagefristen er udløbet. Klagefristen er 4 uger fra, at en tilladelse er meddelt. Såfremt der indkommer en klage, vil ansøger få besked, og gravningen må ikke iværksættes, før klagen er behandlet af klagemyndigheden.

Inden igangsætningstilladelse kan gives, skal vilkår 2-5 være opfyldte.

3. Indvinder skal udarbejde en opdateret grave- og efterbehandlingsplan for hele området, den eksisterende grav samt udvidelsen, så den opfylder vilkårene i tilladelsen. Grave- og efterbehandlingsplanen skal godkendes af Region Nordjylland.

Efterbehandlingsplanen skal tilgodese landskabelige og biologiske interesser. Hvis forholdene kræver det, kan Region Nordjylland senere i indvindingsforløbet stille krav om, at indvinder skal udarbejde en revideret grave- og efterbehandlingsplan, som skal godkendes af Region Nordjylland.

Grave- og efterbehandlingsplanen skal som minimum indeholde følgende:

- a. Graveplan – i passende målforhold.
  - b. Efterbehandlingsplan – i passende målforhold.
  - c. Grænsen for efterbehandling, som skal vises, fremgår af afsnit "2.1.1", mens grænsen for gravning skal fastlægges i grave- og efterbehandlingsplanen.
  - d. Et snit med områdets profil i målforhold 1:500 eller 1:1.000. Højdemål bør vises fem gange større end de vandrette mål. Snittet skal vise det nuværende og det fremtidige terræn i forhold til skel og grænserne for efterbehandling og gravning. Gravedybden skal også vises.
  - e. Grænsen for efterbehandling fremgår af afsnit "2.1.2", mens grænsen for gravning skal fastlægges i grave- og efterbehandlingsplanen. Grænsen for gravning skal sikre, at der er tilstrækkelige materialer til rådighed ved efterbehandlingen. Der skal beregnes, hvor meget overjord der er til rådighed for opbygning af skråningsanlæggene, hvorved neddozering af regulære materialer evt. kan reduceres og gravegrænsen derved kan fastlægges nærmere grænsen for efterbehandling.
  - f. Gravning og efterbehandling skal foregå i etaper.
  - g. Indvinder skal oplyse, hvor stort et areal, der ønskes afbrømt, når indvindingen er størst.
  - h. Graveretning skal vises.
  - i. Adgangen til området, hvor indvindingen skal ske, skal vises.
  - j. Placering af produktionsanlæg, lagerplads, tankanlæg samt depoter for overjord og muld skal fremgå af planen. Placeringen skal ske inden for grænsen for efterbehandling.
  - k. Oplysninger om skrænthældning.
4. Grænsen for det areal der må graves i, skal sættes af i marken efter nærmere aftale med Region Nordjylland. Derefter skal der indsendes et målerids af gravegrænsen til Region Nordjylland, hvor afmærkningspælernes placering er angivet. Pælene til afmærkning mv. må ikke fjernes og skal sikres, så de ikke bliver beskadiget. Det kan f.eks. ske med betonringe.
  5. Region Nordjylland skal have en garanti fra pengeinstitut eller kautionsforsikring. Garantien størrelse bliver beregnet af Region Nordjylland i forbindelse med godkendelse af grave- og efterbehandlingsplanen. Garantien pristalsreguleres automatisk en gang om året med Danmarks Statistiks pristal



for jordarbejder mv. og med den aktuelle dato som udgangspunkt. Garantien frigives først, når efterbehandlingen er gennemført og godkendt af Region Nordjylland.

Region Nordjylland kan til enhver tid ændre garantiens størrelse, hvis forudsætningerne for beregningerne ændres. Det kan f.eks. være tilfældet, hvis indvindingen sker på en måde, så efterbehandlingen vil koste mere end først antaget.

Såfremt indvinder ønsker at anlægge interne veje i råstofgraven stilles der en separat garanti for fjernelse af disse.

6. Der skal indbetales 1.660,- kr. til dækning af afgiften for tinglysning af servitut/deklaration om vilkår for indvindingen. Region Nordjylland sender ansøger en separat regning for dette i tilfælde af, at denne fornyelse af tidligere tilladelse medfører en ændring af vilkårene til tinglysning.

### **Oplysning om hvornår gravearbejdet påbegyndes**

7. Region Nordjylland skal underrettes inden indvindingen påbegyndes, underretningen skal ske skriftligt.
8. Thisted Museum skal kontaktes og inddrages i planlægningen inden, at virksomheden påbegynder gravearbejdet i det område, hvor der ikke tidligere er gravet.
9. Hver gang der afrømmes muld skal dette på forhånd varsles til Thisted Museum, med mindre andet aftales med Thisted Museum, varslet skal være skriftligt og på mindst 14 dage.

#### **2.1.1 Omfanget af retten til at indvinde**

10. Tilladelsen gælder til en årlig indvinding af 50.000 m<sup>3</sup> kalk over en 30-årig periode. Overjord og muld må ikke fjernes fra det område, indvindingen er tilladt på, men skal bruges til efterbehandlingen. Hvis der er et ønske om at fjerne overjord og muld, kræver det en ny tilladelse efter råstofloven.
11. Der må ikke graves dybere end 15 meter under eksisterende terræn, dog ikke nærmere højeste grundvandsstand end 1 meter. Koten for grundvandsspejlet er registreret til 2 meter. Grundvandsspejlets beliggenhed skal efter forlangende fra Region Nordjylland pejles i april måned.
12. Region Nordjylland kan på et hvilket som helst tidspunkt stille krav om, at der skal etableres pejlerør til måling af grundvandsspejlets beliggenhed.
13. Hvis det ønskes at grave dybere end tilladelsens grænser, kræver det en ny tilladelse efter råstofloven.
14. Indvinding andre steder på ejendommen end det tilladelsen omfatter, kræver en ny tilladelse efter råstofloven. Området, hvor indvindingen m.v. må ske, er på ca. 36 ha og fremgår af Bilag B.
15. Der må ikke uden tilladelse inddrages større arealer til at indvinde på end det areal, som er lagt til grund for beregning af garantien.
16. Hvis der i forbindelse med indvindingen blotlægges dræn, skal Region Nordjylland og Thisted Kommune underrettes og drænene skal omlægges for at sikre mod utilsigtet næringstilførsel til søer og lignende<sup>12</sup>. Der kan i særlige tilfælde findes andre, men kun med tilladelse fra Thisted Kommune.

---

<sup>12</sup> Hjemlen findes i råstoflovens § 10, stk. 3

### 2.1.2 Afstandskrav, skelgennemgravning, anlæg på skråninger samt efterbehandling af allerede gravet areal

17. Der gælder følgende afstandskrav, en del er videreført fra tidligere tilladelse. Indvinder må ikke rømme muld og overjord af eller grave tættere på:
- Naboskel end 5 meter
  - 10 meter til Ballerumvej 71A, der skal mellem gravegrænsen og skel etableres en 3 meter høj støjvold.
  - Vejskel end 5 meter

#### Skelgennemgravning

18. Hvis der på et senere tidspunkt skal graves på de tilgrænsende ejendomme, kan Region Nordjylland på et hvilket som helst tidspunkt – både under og efter gravningen – forlange, at området omkring skellet gennemgraves og efterbehandles, så der ikke står en vold tilbage.

#### Anlæg på skråninger

19. Under gravning og fordeling af overjord må skrænterne have sådanne anlæg, at de ikke frembyder fare for udskridning. For område A, den østlige side af Ballerumvej, må den nordlige skrænt efter efterbehandling ikke
20. en hældning stejlere end 1:6. Den sydlige og østlige skråning må ikke have en hældning stejlere end 1:2. Terrænet skal efterbehandles plant ud mod Ballerumvej. På den vestlige side af Ballerumvej område C og B skal der efterbehandles plant ud mod Ballerumvej. Den nordlige og østlige skråning må ikke efterbehandles stejlere end 1:2. Den sydlige skråning i område C må ikke efterbehandles stejlere end 1:6.

### 2.1.3 Driftstider

21. Tilladelige driftstider er opført i tabel 1.

Driftstider	Hverdage
Gravemaskiner, transportanlæg og oparbejdningsanlæg m.v.	Kl. 7:00 – 18:00
Udlevering og læsning, herunder kørsel indenfor råstofgravens område.	Kl. 7:00 – 18:00

Tabel 1 – Tilladelige driftstider

22. Herudover må der foretages harvning af kalkoverfladen i indtil 4 weekends (lørdag og søndag) om året i tidsrummet fra kl. 7-16. Indsamling af kalk (scrapning) i disse 4 weekends i tidsrummet fra 7-16 må kun finde sted, såfremt der på forhånd til tilsynsmyndigheden er fremsendt dokumentation for, at støjgrænserne er overholdt.
23. Virksomheden skal føre logbog, der viser, hvornår virksomheden er i drift ud over tidsrummene mandage-fredage. Kopi af logbogen skal med 1 uges varsel fremsendes til tilsynsmyndigheden, såfremt denne forlanger det.
24. Der må ikke arbejdes i råstofgraven udenfor den tilladte driftstid og der må ikke forekomme drift i råstofgraven på lørdage samt søn- og helligdage udover som beskrevet i vilkår 21.
25. En udvidelse af driftstiden kan aftales med Region Nordjylland. En udvidelse er kun muligt i kortere perioder og kun i tilfælde af, at der findes specielle årsager hertil. Ansøgning om udvidelse af driftstiden skal være regionen i hænde senest 14 dage før.

26. Adgangsvejen til råstofgraven skal uden for åbningstiden være aflåst/afspærret med hegn, bom, kæde eller lignende.

#### 2.1.4 Forebyggelse mod jord- og grundvandsforurening

##### Brændstoftanke

27. Tanke/beholdere med olieprodukter på mobile behandlingsanlæg, skal placeres i tætte opsamlingskar, der kan rumme indholdet af den største tank/beholder anbragt deri. For at undgå regnvand i opsamlingsbeholderen, skal det hele være overdækket. Optankning skal foregå under konstant tilsyn.
28. Tankene i råstofgraven til stationært materiel skal være typegodkendt efter olietankbekendtgørelsen. Tankene skal desuden være dobbeltskrogede.
29. Udstyr til tankning af stationært materiel, som drives af flydende brændstof (olie, benzin m.v.), skal være opsat/indrettet med automatisk stop ved fuld tank, og således at et eventuelt spild i forbindelse med tankning kan tilbageholdes og opsamles.

##### Kørende og stationært materiel

30. Såfremt der udenfor råstofgravens driftstider, se afsnit "**Driftstider**", skal henstå køretøjer i selve råstofgraven, skal dette ske på et befæstet areal med afløb til olieudskiller.
31. Alt stationært og kørende materiel skal regelmæssigt inspiceres for olie- og kemikaliespild, og eventuelle utætheder skal øjeblikkeligt afhjælpes og reparerer. Der må ikke ske reparationer i råstofgraven, undtaget hvis dette sker på et impermeabelt underlag. Eventuelle reparationer skal foregå indenfor råstofgravens tilladte driftstider.
32. Der må ikke ske vask af materiel i råstofgraven.
33. Hvis der ønskes opstilling af andet materiel end det ansøgte, skal der fremsendes oplysninger herom til Region Nordjylland, der i givet fald vil fastsætte de nødvendige supplerende vilkår.

##### Kemikalier

34. Der må ikke benyttes eller oplagres kemikalier eller lignende stoffer i råstofgraven, herunder kemiske midler til plantebekæmpelse af hensyn til risikoen for forurening af grundvandet.
35. Hvis virksomheden ønsker at bruge kemiske midler i råstofgraven, skal der opnås en særlig tilladelse hertil ved ansøgning hos Region Nordjylland.
36. Brug af tørsalt eller midler til at dæmpe støv, kan ske efter aftale med Region Nordjylland.

#### 2.1.5 Affald

37. Råstofgraven må ikke bruges til at opbevare fyld, affald eller andet, der ikke stammer fra graven. Der skal træffes foranstaltning til hindring af ukontrolleret aflæsning af affald og jordfyld.

Ejer og indvinder har ansvaret for, at der ikke – hverken midlertidigt eller varigt – henlægges affald af nogen slags, samt for at eventuelt henkastet affald straks fjernes.

38. Farligt affald skal opbevares under tag og være beskyttet mod vejrlig enten på en oplagsplads med impermeabel belægning uden afløb eller i egnede tætte opsamlingskar. Oplagspladsen og opsamlingskar skal være indrettet således, at spild kan holdes inden for et afgrænset område og uden mulighed for afløb til jord, overfladevand eller kloak. Oplagspladser og opsamlingskar skal kunne rumme indholdet af den største opbevaringsenhed i området.

39. Affald skal bortskaffes i henhold til affaldsbekendtgørelsen og Thisted Kommunes regulativ for erhvervsaffald.
40. Hvis der mod forventning findes affald under indvindingen, skal gravningen stoppes det pågældende sted og Region Nordjylland skal kontaktes.
41. Der må ikke ske afbrænding af affald i råstofgraven.
42. Eventuel tilførsel af jord til råstofgraven dispensation efter jordforureningslovens §52 skal søges særskilt hos Region Nordjylland.

### 2.1.6 Støj og vibrationer

43. Råstofgravens eksterne støjniveau – målt efter retningslinjerne i Miljøstyrelsens vejledninger nummer 6/1984 eller beregnet efter retningslinjerne i Miljøstyrelsens vejledning nummer 5/1993 – og angivet som det ækvivalente, korrigerede lydniveau i dB (A), må ikke overstige grænseværdierne, som fremgår af Tabel 2.

Tidsrum:  Område- type (faktisk anvendelse):	Mandag – fredag kl. 07:00-18:00	Mandag – fredag kl. 18:00-22:00	Alle dage kl. 22:00-07:00
	Lørdag kl. 07:00- 14:00	Lørdag kl. 14:00- 22:00	Søn- og helligda- ge kl. 07:00-22:00
Erhvervsområdet, herunder råstofområdet	60	60	60
Boliger i det åbne land	55	45	40
Boliger i byen	45	40	35

Tabel 2 - Grænseværdier for støj i enheden dB(A)

De anførte grænseværdier skal overholdes indenfor følgende referencetidsrum:

- For dagperioden på hverdage mandag til fredag samt søn- og helligdage kl. 07:00-18:00 skal grænseværdierne overholdes indenfor det mest støjbelastede tidsrum på 8 timer.
- I dagperioden på lørdage kl. 7:00-14:00 skal grænseværdierne overholdes indenfor det mest støjbelastede tidsrum på 7 timer og i perioden fra kl. 14:00-18:00 på lørdage skal grænseværdierne overholdes indenfor det mest støjbelastede tidsrum på 4 timer (fastsat efter "Orientering fra Miljøstyrelsens Referencelaboratorium for støjmålinger", nr. 10, november 1989).
- For aftenperioden alle ugens dage kl. 18:00-22:00 skal grænseværdierne overholdes indenfor den mest støjbelastede time.
- For natperioden kl. 22:00-07:00 alle ugens dage skal grænseværdierne overholdes indenfor den mest støjbelastede halve time.

44. Ved boliger for ejeren af ejendommen eller indvinderen af råstofgraven må støjen dog overstige grænseværdierne.
45. Såfremt der fremkommer klager over støjgener fra råstofgraven, eller råstofmyndigheden af anden grund finder det nødvendigt, skal indvinderen på råstofmyndighedens forlangende lade udføre målinger eller beregninger af støjniveauet efter de retningslinjer, som er angivet i Miljøstyrelsens vejledninger, jf. afsnittet om støj. Målingerne eller beregningerne foretages af et firma, der er akkredi-

teret til det. Målinger eller beregninger udføres normalt højst en gang om året, medmindre forholdene i råstofgraven er ændrede.

46. Er dokumentationen udført som beregninger, skal den indeholde oplysninger om beregningsforudsætningerne, som er nødvendige for Region Nordjyllands vurdering af rigtigheden af beregningsresultaterne. Specielt skal støjkilderne beskrives og deres kildestyrke angives sammen med oplysninger om dæmpningen af kildernes støjudsendelse
47. Det akkrediterede støjfirma skal til Region Nordjylland fremsende forslag til måle og beregningsforudsætninger til godkendelse, inden målingerne udføres. Forslaget skal omfatte alle de støjkilder/aktiviteter, der er i gang på virksomheden.
48. Målerapporten skal fremsendes til Region Nordjylland, senest 1 måned efter målingerne er foretaget, sammen med relevante oplysninger om produktionsforhold under målingerne.
49. Den for et område gældende støjgrænse anses for overholdt, hvis de målte eller beregnede værdier – fratrukket ubestemtheden på målingen – er mindre eller lig med støjgrænseværdien. Målingerne og beregningernes samlede ubestemthed fastsættes, jf. Miljøstyrelsens støjvejledninger. Støjmålinger eller støjberegninger skal udføres og gennemføres under forhold, hvor råstofgraven er i fuld drift.
50. Hvis målingerne eller beregningerne viser, at støjen er højere end tilladt, skal indvinderen sørge for, at der bliver gjort noget for at dæmpe støjen. Nye målinger eller beregninger skal kunne bevise, at støjen derefter ligger indenfor det tilladte.

Behandlings- og transportanlæg samt grave- og læssemaskiner kan om nødvendigt kræves støj-dæmpet, således at grænseværdierne kan overholdes. Støjdæmpningen kan for eksempel ske ved gummibelægning, indkapsling af maskindele, opsætning af støjskærme eller oplægning af volde mod de nærliggende beboelseshuse.

51. Indvinderen skal afholde alle udgifter til støjmålinger og støjberegninger.
52. Eksisterende støjvolde mod Snerlevej 9 og 13 skal opretholdes indtil indvindingen på arealet er afsluttet. Der skal endvidere etableres en 3 meter høj støjvold mod Ballerumvej 71A i det sydlige og vestlige skel. Voldene skal endvidere fungere som støvafskærmende.

#### **Støj i anlægs- og efterbehandlingsfasen**

53. Der accepteres i anlægs- og efterbehandlingsfasen en periode på 2-4 uger, hvor der i tidsrummet kl. 08:00-17:00 på hverdage accepteres et støjniveau op til 60 dB(A).
54. Indvinder skal underrette Region Nordjylland om, hvilken periode der forventes et højere støjniveau senest 5 arbejdsdage før, de støjende arbejder skal foretages.

#### **Lavfrekvent støj, infralyd og vibrationer**

55. Driften af virksomheden må ikke medføre, at den målte værdi af råstofgravens bidrag til støjen, målt indendørs i de berørte bygninger, overstiger grænseværdierne, som fremgår af Tabel 3.

Anvendelse	A-vægtet lydtrykniveau (10-160 Hz), dB(A)	G-vægtet infralydniveau dB(A)
Beboelsesrum, herunder i børneinst. og lign. Aften/nat (kl. 18:00-07:00)	20	85

Dag (kl. 07:00-18:00)	25	85
Kontorer, undervisningslokaler og andre lignende støjfølsomme rum	30	85
Øvrige rum i virksomheder	35	90

Tabel 3 - Grænseværdier for lavfrekvent støj og infralyd (dB re 20 Pa).

Grænseværdierne gælder for ækvivalentniveauet over et måletidsrum på 10 minutter, hvor støjen er kraftigst. I tilfælde, hvor støjen er impulsagtig reduceres de anførte grænser med 5 dB.

56. Driften af råstofgraven må ikke medføre, at der udsendes vibrationer, som overstiger grænseværdierne, jf. Tabel 4, målt som accelerationsniveau indendørs i de berørte bygninger.

Anvendelse	Vægtet accelerationsniveau Law i dB, gælder for det KB-vægtede accelerationsniveau
Boliger i det åbne land (hele døgnet)	75
Børneinstitutioner og lignende	75
Boliger i blandet bolig/erhvervsområde	80
Kontorer, undervisningslokaler og lignende	80
Erhvervsbebyggelse	85

Tabel 4 - Grænseværdier for vibrationer, dB re  $10^{-6}$  m/s<sup>2</sup>. Grænseværdierne gælder for det maksimale KB-vægtede accelerationsniveau med tidsvægtning S.

Note: For kontorer og tilsvarende lokaler, hvor der foregår følsomme aktiviteter i virksomheder, gælder grænseværdien Law = 80 dB.

57. Efterfølgende skal indvinderen på forlangende fra og efter nærmere aftale med Region Nordjylland, f.eks. ved naboklager, lade udføre målinger og beregninger til dokumentation af, at grænseværdierne, jf. tabel 3 og tabel 4, er overholdt. Dokumentation sker ved fremsendelse af skriftlig rapport over målinger og beregninger til Region Nordjylland.

Hvis målingerne viser, at den lavfrekvente støj, infralyd eller vibrationer er for store, skal de dæmpes. Derefter skal der laves nye målinger, som dokumenterer, at grænseværdierne nu kan overholdes. Der kan maksimalt kræves én måling af hver type pr. kilde pr. år.

58. Måling, rapportering og anden dokumentation skal ske i overensstemmelse med de til enhver tid gældende vejledninger fra Miljøstyrelsen på det aktuelle område. Målinger eller beregninger skal udføres af et firma, der er akkrediteret til at udføre "Miljømåling – ekstern støj".

Virksomheden afholder selv alle udgifter i forbindelse med dokumentation af de aktuelle vilkår.

59. Grænseværdierne for lavfrekvent støj og infralyd, jf. tabel 3, anses for overholdt, når et konkret måleresultat, uden tillæg eller fradrag for målingens ubestemthed, er lig med eller under den pågældende grænse.

Grænseværdierne for vibrationer, jf. tabel 4, anses for overholdt, når et konkret måleresultat ikke overskrider den pågældende grænse.

### 2.1.7 Støv

60. Virksomheden må ikke give anledning til støvgener udenfor virksomhedens område, som efter tilsynsmyndighedens opfattelse er væsentlige for omgivelserne.
61. Ved væsentlige støvgener skal virksomheden iværksætte støvdæmpende foranstaltninger, såsom vanding af gravefronter, lagerbunker, interne veje m.v. samt renholdelse af interne veje om nødvendigt skal indvindingen indstilles helt, specielt ved store gener for de boliger der ligger meget tæt på arealet.
62. Ladet på køretøjer, der afhenter kalk skal afdækkes med presenning eller overbruses med vand i et sådan omfang, at lasten ikke medfører støvgener i omgivelserne. Før køretøjer kører væk fra kalkværket, skal kalk på køretøjernes hjul og undervogn spules af med vand, spuling skal foregå på et befæstet areal og spildevandet må ikke give anledning til gener uden for virksomhedens areal.
63. Virksomheden skal få mængden af støv fra arbejdspladsen målt af et firma, der er autoriseret til det, eller som Region Nordjylland har godkendt, hvis regionen vurderer, at det er nødvendigt.
64. Hvis der bliver konstateret støvgener, der opstår pga. råstofgravens drift, skal der træffes foranstaltninger, der nedbringer generne efter nærmere anvisning af Region Nordjylland.

### 2.1.8 Efterbehandling

65. Grave- og efterbehandlingsplanen skal følges af indvinder og ejer(e), indtil Region Nordjylland eventuelt har godkendt en revideret plan.
66. En eventuel ny indvinder skal komme med forslag til grave- og efterbehandlingsplan, som Region Nordjylland skal godkende.
67. Region Nordjylland kan til enhver tid kræve en ajourført plan forelagt til godkendelse, hvis indvindingen og/eller efterbehandlingen ønskes ændret i forhold til den plan, der allerede er godkendt. Region Nordjylland kan kræve, at der skal foretages et nivellement og en opmåling, hvis grave- og efterbehandlingsplanen skal revideres.
68. Såvel lodsejer/grundejer og indvinder har pligt til at rette sig efter de anvisninger, som Region Nordjylland måtte give for, at udføre alle de arbejder planen handler om.
69. Området, hvor indvindingen har fundet sted, skal efterbehandles til landbrug eller naturformål.
70. Den nødvendige mængde muld og overjord til efterbehandling skal til enhver tid forefindes i depot på arealet og genudlægges i forbindelse med efterbehandling.
71. Overjord og muld skal opbevares i adskilte depoter. Under depoter for overjord skal mulden være rømmet af, inden opbygningen af depotet påbegynder.
72. Jord med humus i, f.eks. muld, tørvejord og lignende, må ved efterbehandlingen ikke tildækkes af andre jordarter, da indholdet af organisk materiale ved tildækning giver risiko for forurening af grundvandet på grund af nedbrydning af det organiske materiale.
73. Jordlagene skal opbygges sådan, at jorden bliver bedst mulig til skov- og jordbrug efterfølgende alternativt til natur. Det kan betyde, at indvinder skal bytte om på overjordens forskellige lag, hvis indvinder støder på lag med bedre egenskaber end det, der oprindeligt lå øverst. F.eks. skal jord med mest ler ligge øverst lige under muldlaget, mens bagharp skal ligge nederst.
74. Overjord og muld på arealet mellem gravegrænsen og efterbehandlingsgrænsen skal rømmes af, inden skråningerne dozes ned. Når de har det rette anlæg, lægges overjord og muld på igen.

75. Gravemaskiner og redskaber med dertil hørende installationer, transportbånd, bygninger, skure samt eventuelt støbte fundamenter eller lignende, skal være fjernet senest 6 måneder efter indvindingens ophør. Dette gælder dog ikke for de 2 eksisterende haller og kontorbygning.
76. Adgangsvejen og interne veje skal fjernes i forbindelse med gravearealets retablering.
77. Efterbehandlingen skal være færdig senest den 1. oktober 2045, dog senest 1 år efter at indvindingen er afsluttet.
78. Før indvinder påbegynder større arbejder med at efterbehandle, skal Region Nordjylland have besked om det, så eventuelle tvivlsspørgsmål kan blive afklaret.
79. Når efterbehandlingen er slut, skal Region Nordjylland have besked om det. Region Nordjylland skal ved tilsyn godkende efterbehandlingen.
80. Pligten til at afslutte efterbehandlingen indtræder, hvis indvindingen har ligget stille i et år, og omgående hvis tilladelsen bliver kaldt tilbage, med mindre indvinder har en særlig aftale med Region Nordjylland om en længere frist.
81. Muldjord påfyldes i bunden af graven, hvor der ikke etableres sø.

## **2.2 *Vilkår efter Vandforsyningsloven***

Der er ingen vilkår i henhold til vandforsyningsloven.

## **2.3 *Vilkår efter miljøbeskyttelsesloven***

Der er ikke øvrige vilkår i henhold til miljøbeskyttelsesloven.

## **2.4 *Vilkår efter naturbeskyttelsesloven***

Der er ingen vilkår i henhold til naturbeskyttelsesloven.

## **2.5 *Vilkår efter Museumsloven***

82. Ved gravearbejde kan virksomheden støde på fortidsminder, f.eks. bopladser og gravpladser, der ofte giver sig til kende i form af stenlægninger, potteskår, knogler, trækulsholdig jord eller lignende. Arbejdet skal indstilles i det omfang, det berører fortidsmindet. Fundet skal straks anmeldes efter museumslovens §27.

## **2.6 *Vilkår efter Skovloven***

Der indsættes ikke vilkår efter skovloven, da der ikke er registreret Fredsskov på arealet.

## **2.7 *Vilkår efter Vejloven og privatvejsloven***

Der er tidligere givet tilladelse til vejadgang via Ballerumvej, der henvises til denne tilladelse.

## **2.8 *Vilkår efter jordforureningsloven***

Der er tidligere givet tilladelse i henhold til jordforureningslovens §52 til tilførsel af jord til råstofgraven, der forefindes en generel tilladelse om tilførsel af jord til råstofgraven på 200.000 m<sup>3</sup>. Der henvises til eksisterende tilladelse.



### 3. Offentliggørelse, klagevejledning og underretning

Tilladelsen til at indvinde råstoffer vil blive offentliggjort på Region Nordjyllands hjemmeside, [www.raastoffer.rn.dk](http://www.raastoffer.rn.dk). Det fremgår af hjemmesiden, hvilken dato afgørelsen er bekendtgjort.

I denne tilladelse er der truffet afgørelse efter råstofloven, planloven samt museumsloven.

Eventuel klage skal sendes til relevant myndighed, se afsnit 3.2.

#### 3.1 Generel klagevejledning

En klage skal være skriftlig og den skal sendes via Natur- og Miljøklagenævnets klageportal, der henvises til Natur- og Miljøklagenævnets hjemmeside, hvor der er en vejledning om indtastning af en klage.

Klagen skal være indgivet på klagefristens sidste dag og skal være modtaget inden kontortids ophør. Hvis fristen udløber på en lørdag eller søn- og helligdag, forlænges fristen til efterfølgende hverdag.

Tilladelsen må ikke udnyttes før klagefristen er udløbet og før at det er meddelt virksomheden, at der ikke er klaget over tilladelsen.

Hvis der bliver klaget over tilladelsen, vil Region Nordjylland orientere virksomheden om dette.

##### 3.1.1 Natur- og miljøklagenævnet

I forbindelse med indtastning af klagen på klageportalen, vil der skulle betales et gebyr på 500 kr. Klagen bliver først sendt videre når gebyret er betalt.

Gebyret tilbagebetales hvis:

- Klagesagen fører til, at den påklagede afgørelse ændres eller ophæves,
- Klageren får helt eller delvis medhold i klagen, eller
- Klagen afvises som følge af overskredet klagefrist, manglende klageberettigelse eller fordi klagen ikke er omfattet af Natur- og Miljøklagenævnets kompetence.

Det bemærkes, at hvis den eneste ændring af den påklagede afgørelse er forlængelse af frist for efterkommelse af afgørelse som følge af den tid, der er medgået til at behandle sagen i klagenævnet, tilbagebetales gebyret dog ikke.

Hvis Natur- og Miljøklagenævnets afgørelse ønskes behandlet ved domstolene, skal der anlægges sag inden 6 måneder fra det tidspunkt, hvor denne afgørelse er modtaget.

#### 3.2 Klagevejledning for de enkelte love

##### 3.2.1 Afgørelse efter råstofloven

Der kan klages over afgørelsen til Natur- og Miljøklagenævnet inden 4 uger fra afgørelsen er meddelt eller offentligt bekendtgjort via klageportalen. Region Nordjylland får via klageportalen besked om at der er modtaget en klage og indsender de bemærkninger klagen giver anledning til og det materiale, der er indgået i sagens bedømmelse, jf. råstoflovens §§ 13-16.

Rettidig klage har opsættende virkning for tilladelsen, med mindre Natur- og Miljøklagenævnet bestemmer andet.

Klageberettigede er:

- Adressaten for afgørelsen
- Offentlige myndigheder
- En berørt nationalparkfond oprettet efter lov om nationalparker
- Lokale foreninger og organisationer, som har en væsentlig interesse i afgørelsen

- Landsdækkende foreninger og organisationer, hvis hovedformål er beskyttelse af natur og miljø
- Landsdækkende foreninger og organisationer, som efter deres formål varetager væsentlige rekreative interesser, når afgørelsen berører sådanne interesser
- Enhver med individuel væsentlig interesse i afgørelsen

Der henvises i øvrigt til den generelle klagevejledning, se afsnit 3.1.

### 3.2.2 *Afgørelse efter museumsloven*

Afgørelse efter museumslovens §29a kan påklages til natur- og Miljøklagenævnet. Klagefristen er 4 uger fra den dag, hvor afgørelsen er offentlig bekendtgjort.

Region Nordjylland får via klageportalen besked om at der er modtaget en klage og indsender de bemærkninger klagen giver anledning til og det materiale, der er indgået i sagens bedømmelse.

Rettidig klage har opsættende virkning for tilladelsen, med mindre Natur- og Miljøklagenævnet bestemmer andet.

Klageberettigede er:

- Afgørelsens adressat
- Ejeren(e) af den ejendom, som afgørelsen vedrører
- Offentlige myndigheder
- Lokale foreninger og organisationer, som har en væsentlig interesse i afgørelsen
- Landsdækkende foreninger og organisationer, hvis hovedformål er beskyttelse af natur og miljø
- Landsdækkende foreninger og organisationer, som efter deres formål varetager væsentlige rekreative interesser, når afgørelsen berører sådanne interesser
- Enhver med individuel væsentlig interesse i afgørelsen

Der henvises i øvrigt til den generelle klagevejledning, se afsnit 3.1.

### 3.2.3 *Afgørelse efter planloven*

Afgørelse efter planloven vedr. VVM kan påklages til natur- og Miljøklagenævnet. Klagefristen er 4 uger fra den dag, hvor afgørelsen er offentlig bekendtgjort.

Region Nordjylland får via klageportalen besked om at der er modtaget en klage og indsender de bemærkninger klagen giver anledning til og det materiale, der er indgået i sagens bedømmelse.

Rettidig klage har opsættende virkning for tilladelsen, med mindre Natur- og Miljøklagenævnet bestemmer andet.

Klageberettigede er:

- Afgørelsens adressat
- Ejeren(e) af den ejendom, som afgørelsen vedrører
- Offentlige myndigheder
- Lokale foreninger og organisationer, som har en væsentlig interesse i afgørelsen
- Landsdækkende foreninger og organisationer, hvis hovedformål er beskyttelse af natur og miljø
- Landsdækkende foreninger og organisationer, som efter deres formål varetager væsentlige rekreative interesser, når afgørelsen berører sådanne interesser
- Enhver med individuel væsentlig interesse i afgørelsen

Der henvises i øvrigt til den generelle klagevejledning, se afsnit 3.1.

### 3.2.4 *Afgørelse efter miljøbeskyttelsesloven*

Der kan klages over afgørelsen til Natur- og Miljøklagenævnet inden 4 uger fra afgørelsen er meddelt eller offentlig bekendtgjort Region Nordjylland får via klageportalen besked om at der er modtaget en klage

og indsender de bemærkninger klagen giver anledning til og det materiale, der er indgået i sagens bedømmelse.

Klagen har ikke opsættende virkning, med mindre Natur- og Miljøklagenævnet bestemmer andet.

Klageberettigede er:

- Afgørelsens adressat
- Embedslægeinstitutionen
- Danmarks Fiskeriforening og Ferskvandsfiskeriforeningen
- Arbejderbevægelsens Erhvervsråd
- Forbrugerrådet
- Lokale foreninger og organisationer, der har beskyttelse af natur og miljø som hovedformål, kan påklage afgørelser, som foreningen eller organisationen har ønsket underretning om
- Lokale foreninger og organisationer, der efter deres formål varetager væsentlige rekreative interesser, kan påklage afgørelser, som foreningen eller organisationen har ønsket underretning om
- Landsdækkende foreninger og organisationer, der efter deres vedtægter har beskyttelse af natur og miljø som hovedformål
- Landsdækkende foreninger og organisationer, der efter deres vedtægter har til formål, at varetage væsentlige rekreative interesser, når afgørelsen berører sådanne interesser.
- Enhver med individuel væsentlig interesse i afgørelsen

Der henvises i øvrigt til den generelle klagevejledning, se afsnit 3.2.1.

### 3.3 Underretning

Kopi af afgørelsen med bilag er den 1. april 2016 sendt til:

- Thisted Kommune, [teknisk@thisted.dk](mailto:teknisk@thisted.dk)
- Naturstyrelsen, [nst@nst.dk](mailto:nst@nst.dk)
- Embedslægeinstitutionen [senord@sst.dk](mailto:senord@sst.dk)
- Thisted museum [thistedmuseum@mail.tele.dk](mailto:thistedmuseum@mail.tele.dk)
- SKAT, [myndighed@skat.dk](mailto:myndighed@skat.dk)
- Danmarks Naturfredningsforening, [dn@dn.dk](mailto:dn@dn.dk)
- Danmarks Naturfredningsforening, [thy@dn.dk](mailto:thy@dn.dk)
- Dansk Ornitologisk Forening, [dof@dof.dk](mailto:dof@dof.dk)
- Friluftsrådet, [fr@friluftsradaet.dk](mailto:fr@friluftsradaet.dk)
- Kulturstyrelsen [post@kulturstyrelsen.dk](mailto:post@kulturstyrelsen.dk)
- Kirkeministeriet [km\(at\)km.dk](mailto:km(at)km.dk)

Derudover orienteres følgende privatpersoner/naboer m.v. om at der er foretaget en afgørelse, som kan ses på Regionens hjemmeside:

- Jens Steen jensen, Snerlevej 6, Hillerslev, 7700 Thisted
- Peter Hove Frost, Røllikevej 2, Hillerslev, 7700 Thisted
- Kurt Heegaard, Ballerumvej 107, Hillerslev, 7700 Thisted
- Lone Bakke Poulsen, Ballerumvej 105, Hillerslev, 7700 Thisted
- Laurits Jensby, Mælkebøttevej 3B, Hillerslev, 7700 Thisted
- Søren Overgaard, Ballerumvej 126, Brund, 7700 Thisted
- Kim Hassing, Kappelgårdvej 12, Hillerslev, 7700 Thisted
- Børge Jacobsen, Skinnerup Skråvej 19, Hillerslev, 7700 Thisted
- Teddy Petersen, Ballerumvej 71A, Hillerslev, 7700 Thisted

- Kresten Nørgaard, Hillerslevvej 7, Hillerslev, 7700 Thisted
- Poul Petersen, Snerlevej 7, Hillerslev, 7700 Thisted
- Ruth Andreasen, Snerlevej 25, Hillerslev, 7700 Thisted
- Hillerslev Vandværk, Ballerumvej 199, 7700 Thisted, att.: Kurt Petersen

## 4. Grundlag for tilladelsen

### 4.1 Ansøgningens indhold

Thisted Kommune har den 21. september 2012 modtaget en ansøgning fra Hillerslev Kalkværk om tilladelse til råstofindvinding af Kalk på ejendommen Ballerumvej 77, 7700 Thisted, matrikelnummer 3i, 16b, 16s, 2ba, 39b, 39e, 19a og 8e Hillerslev By, Hillerslev.

Ansøgningen omfatter følgende:

- Ansøgningsskema dateret 21. september 2012, der er tale om henholdsvis en forlængelse af eksisterende tilladelse samt en udvidelse af tilladelsen.
- Ejendommen Ballerumvej 77, 7700 Thisted, matrikelnummer 3i, 16b, 16s, 2ba, 39b, 39e, 19a og 8e Hillerslev By, Hillerslev.
- Ejendommen tilhører ansøger.
- Det ansøgte graveareal udgør ca. 36 hektar, se Bilag A og B
- Der forventes en årlig indvinding på 50.000 m<sup>3</sup> kalk, primært til jordbrugskalk og evt. foderkridt.
- Der ansøges om indvinding 1 meter over grundvandsspejlet
- Koten for grundvandsspejlet er ca. 2 meter (DVR90)
- Kote for terrænet er fra 15-25 meter.
- Der ansøges om tilladelse til gravning i 40-50 år.
- Arealet ønskes efterbehandlet til henholdsvis jordbrugsmæssig drift samt evt. til naturformål.
- Oplysninger om maskinpark, der er angivet scraper, gummiged samt en traktor med harve/opriver. Det er endvidere oplyst at der vil foregå tørsortering samt knusning begge aktiviteter vil foregå indendørs.
- Der forventes et årligt forbrug af dieselolie på ca. 30.000 liter.
- Oplysninger om Brændstoftanke, stationære og mobile anlæg, der er oplyst at der er 1 diesel tank på 2500 liter i afløst bygning.
- Der er ikke søgt om vandindvinding samt bortledning. Husspildevand bortledes via septitank og sivedræn. Der forventes ikke, at der sker bortledning af vand til vandløb.
- Ansøger har oplyst at der ikke er registreret drikkevandsbrønde eller boreringer inden for en afstand af 300 meter fra det ansøgte.
- Ansøger har oplyst, at der ikke oplagres olie- og kemikalieaffald, der er ekstern service på maskinerne.
- Der benyttes den adgangsvej, som allerede er etableret, der er en tilladelse til- og frakørsel sker fra kommunevejen Ballerumvej.
- Driftstiderne er ansøgt til at være fra kl. 7-16 mandag-fredag, dette gælder for udlevering, læsning og kørsel, mens der er søgt om benyttelse af gravemaskiner, transportanlæg og oparbejdningsanlæg mandag-fredag fra kl. 7.00-16.00. Der er dog et ønske om at kunne have mulighed for at foretage harvning af kalken i få weekender om året, som i den eksisterende tilladelse.
- Med hensyn til støv oplyser ansøger, at sortering og knusning foregår indendørs.
- Med hensyn til støj er det oplyst at de støjende anlæg er isoleret mest mulig fra omgivelser og naboer.
- Der er tidligere ansøgt om at modtage jord udefra, virksomheden har opnået en generel tilladelse hertil.
- Der søges om udvidelse af det nuværende graveareal.
- Den gældende tilladelse udløber den 1. november 2015.
- Flere af matriklerne er omfattet af "anmeldt ret" i henhold til råstofloven.
- Afstand til nærmeste beboelse vil være ca. 25. meter
- Arealet er udlagt i råstofplan 2012 som råstofindvindingsområde.

Der er vedlagt ansøgningen følgende bilag:

- Kortbilag over det ansøgte indvindingsområde.

## 4.2 Udtalelser

Ansøgningen om råstoffilladelse er sendt i høring ved museet. Der er foretaget høring af udkast til tilladelse ved andre myndigheder og naboer mv. Der har dog været foretaget en høring i forhold til VVM-redegørelse i perioden fra den 10. juli- 7. august 2013. Der er her indkommet en bemærkning vedr. støv samt nedenstående bemærkning fra museet.

### 4.2.1 Thisted Museum

*Thisted Museum har gjort opmærksom på, at der kan være risiko for at støde på fortidsminder i området, derfor foreslås gennemført en arkæologisk undersøgelse af hele udvidelsesområdet.*

## 4.3 Partshøring udkast til tilladelse

Udkast til tilladelse har været i høring hos

- Jens Steen Jensen, Snerlevej 6, Hillerslev, 7700 Thisted
- Peter Hove Frost, Røllikevej 2, Hillerslev, 7700 Thisted
- Kurt Heegaard, Ballerumvej 107, Hillerslev, 7700 Thisted
- Lone Bakke Poulsen, Ballerumvej 105, Hillerslev, 7700 Thisted
- Laurits Jensby, Mælkebøttevej 3B, Hillerslev, 7700 Thisted
- Søren Overgaard, Ballerumvej 126, Brund, 7700 Thisted
- Kim Hassing, Kappelgårdvej 12, Hillerslev, 7700 Thisted
- Børge Jacobsen, Skinnerup Skråvej 19, Hillerslev, 7700 Thisted
- Teddy Petersen, Ballerumvej 71A, Hillerslev, 7700 Thisted
- Kresten Nørgaard, Hillerslevvej 7, Hillerslev, 7700 Thisted
- Poul Petersen, Snerlevej 7, Hillerslev, 7700 Thisted
- Ruth Andreasen, Snerlevej 25, Hillerslev, 7700 Thisted
- Hillerslev Vandværk, Ballerumvej 199, 7700 Thisted, att.: Kurt Petersen

Region Nordjylland har ikke modtaget bemærkninger fra de hørte.

## 4.4 Høring af Thisted Kommune i henhold til §10a vilkår til efterbehandling

Thisted Kommune har ikke indsendt bemærkninger til vilkår for efterbehandlingen.

## 4.5 Ansøger

Udkast til tilladelse er sendt i høring ved ansøger og indvinder i henhold til forvaltningslovens §19. Der er ikke fremkommet bemærkninger fra ansøger og indvinder.

## 5. Regionens behandling af sagen

### 5.1 Råstofplanen

Det ansøgte areal ligger syd for Hillerslev tæt på hovedvejen rute 11. Området ligger indenfor udlagt område i råstofplanen, i følge Råstofplan 2012 er området udlagt til indvinding af Kalk. Råstofferne indenfor området skal udnyttes og oparbejdes optimalt i overensstemmelse med deres kvalitet.

Indvindingen af kalk ved Thisted Kalkværk i Hillerslev blev ifølge Viborg Amts oplysninger påbegyndt i 1956. Som følge af vedtagelsen af råstofloven i 1972 godkendte Viborg Amt en "anmeldt ret" på en del af matriklerne. Ved ændring af råstofloven i 1977 blev de "anmeldte rettigheder" vedrørende andre råstoffer end sand, sten og grus opsagt, således at disse udløb den 1. juli 2003. Efter denne dato kræves der tilladelse efter råstoflovens §7 for at kunne fortsætte indvindingen. Loven blev ændret i 2002, således at indehaveren af en anmeldt ret frem til 1. juli 2028 har ret til at få en tilladelse til råstofindvinding, jf. lovens §52a. Hvis Regionen ikke giver tilladelse efter at de anmeldte rettigheders bortfald, vil indehaveren af den anmeldte ret kunne lide et økonomisk tab og måske være erstatningspligtig i henhold til grundloven.

I 2002 fik virksomheden tilladelse til indvinding på en stor del af arealet frem til den 31. oktober 2012, denne tilladelse er den 1. oktober 2013 forlænget frem til den 1. november 2015. Det er denne tilladelse, der nu søges fornyet og udvidet.

### 5.2 Planloven – VVM-bestemmelserne<sup>13</sup>

Projektet er vurderet til at høre under planlovens regler om VVM-pligt, jf. bekendtgørelse nr. 764 af 23. juni 2014 om vurdering af visse offentlige og private anlægs virkning på miljøet (VVM) i medfør af lov om planlægning.

Projektet er omfattet af VVM-bekendtgørelsens bilag 1, punkt 18, råstofindvinding fra åbne brud, hvor minedets areal er over 25 ha og da der ansøges om en indvindingsperiode på mere end 10 år. Det betyder at projektet er omfattet af VVM-pligt og der er udarbejdet VVM-redegørelse. Der har for projektet været en foroffentlighedsfase, som løb fra den 10. juli til den 7. august 2013, der indkom to bemærkninger dels vedr. støv og dels vedr. en arkæologisk forundersøgelse. Der har i perioden fra den 5. maj til den 1. juli 2015 været et udkast til VVM-redegørelse i høring, der er ikke indkommet bemærkninger i høringsperioden. Der er i marts 2016 vedtaget et kommuneplantillæg af Thisted Kommune.

VVM-redegørelsen behandler de væsentligste parametre i forhold til miljøet, herunder påvirkningen af det landskabelige samt belastningen med støv og støj.

### 5.3 Kommuneplan og lokalplan

Området er medtaget som råstofindvindingsområde i Kommuneplanen for Thisted Kommune. Området er endvidere medtaget som et primært landbrugsområde. Området er ikke udlagt med landskabelige eller geologiske interesser. Der er ingen økologiske forbindelser eller arealer udlagt til skovrejsning. Der er i Kommuneplanen ikke angivet retningslinier specifikt for efterbehandling af råstofgrave.

Det vurderes, at aktiviteten og den efterfølgende efterbehandling af området er i overensstemmelse med Kommuneplanen. Der er ikke vedtaget en lokalplan for området men et kommuneplantillæg i marts 2015.

---

<sup>13</sup> Bekendtgørelse om vurdering af visse offentlige og private anlægs virkning på miljøet (VVM) i medfør af lov om planlægning, bekendtgørelse nummer 764 af 23. juni 2014.

## 5.4 Jord og Grundvand

Der er ikke ansøgt om indvinding af grundvand til vask eller vådsortering af råstoffer. Det samme forhold gør sig gældende ved en evt. bortpumpning af grundvand.

Der er heller ikke ansøgt om indvinding af råstoffer under grundvandsspejlet eller om at sænke grundvandsstanden.

Der er ikke tidligere udstedt en tilladelse til ovenstående aktiviteter på ejendommen.

Virksomheden har i marts 2014 modtaget en generel tilladelse til tilførsel af op til 200.000 m<sup>3</sup> jord.

Området er udlagt med almindelig drikkevandsinteresse og udenfor indvindingsopland til vandværket.

Nærmeste indvindingsopland til vandværker ligger ca. 300 meter nord for råstofgraven, det er vurderet, at der ikke er risiko for påvirkning heraf.

Grundvandsstrømningen i området er mod vest. Der er registreret ejendomme med egen drikkevandsforsyning ca. 250 meter nord og øst for råstofindvindingsområdet, ca. 400 meter syd for samt en boring ca. 500 meter sydvest for råstofindvindingen og to ca. 600 meter nordvest for råstofindvindingen. Det vurderes ikke, at råstofindvindingen vil få betydning for drikkevandsforsyningen i området.

Med udgangspunkt i ovenstående vurderer administrationen, at den ønskede udvidelse af området til råstofgravning ikke vil få væsentlig betydning for grundvandsinteresserne i området.

## 5.5 Natur og landskab

Der er ikke indenfor området registreret §3 arealer eller gravhøje.

Området er ikke udlagt med landskabelige eller geologiske interesser, det vurderes at råstofgravningen ikke vil få en betydelig negativ effekt på landskabet. Området er udlagt til landbrugsområde.

## 5.6 Miljømæssige forhold

### 5.6.1 Støj og støv

Miljøstyrelsen er af den principielle opfattelse, at vilkår om støj fra grusgrave bør fastsættes med udgangspunkt i Vejledning fra Miljøstyrelsen nr. 5/1984, "Ekstern støj fra virksomheder", områdetype 3 - "Blandet bolig- og erhvervsbebyggelse, centerområder".

Støjniveauet måles som det energiækvivalente, korrigerede, A-vægtede lydtryksniveau, L<sub>r</sub>.

Region Nordjylland antager, at de af Miljøstyrelsen anbefalede støjgrænser næppe kan overholdes for alle bebyggelses vedkommende på alle tidspunkter i en råstofgravs driftsfase. Det kan derfor i et vist omfang være nødvendigt - i for eksempel anlæggelsesfasen, når indvinding foregår tæt på enkelte bebyggelser eller når efterbehandlingen foregår - at acceptere et højere støjniveau end de nævnte grænseværdier. Det vil dog kun være indenfor nærmere bestemte tidsrum - og der vil maksimalt kunne accepteres et støjniveau på 60 dB (A), som svarer til, hvad der normalt accepteres i erhvervs- og industriområder med forbud imod generende virksomheder.

De fastsatte støjvilkår fremgår af afsnit 2.1.6

Det vurderes, at disse støjgrænser kan overholdes med de fastsatte vilkår om aktiviteter og støjdemning.



Da sortering og knusning foregår indendørs er dette sammen med de etablerede volde med til at minimere støj og støvgener fra råstofindvindingen.

### 5.6.2 Graveafstande og periferiskråninger

Formålet med at fastsætte mindste tilladelige graveafstande er at sikre, at indvinderen ikke uagtsomt kommer til at grave så tæt på graveområdets ydre grænse, at de nødvendige råstoffer til at udføre de planlagte periferiskråninger mangler eller at der påføres bygningsanlæg m.m. skader

Graveafstande for nærmere angivne strækninger af grusgravens periferiskråninger tager udgangspunkt i de i ansøgningen angivne gravedybder og koter, men skal i de konkrete situationer tilpasses de virkelige forhold.

Det forventes, at der med de fastsatte afstandskrav og skråningshældninger samt den udstedte dispensation for tilførsel af jord til råstofgraven vil være materiale nok til efterbehandling af skråningerne.

Der er stillet vilkår om, at for område A på den østlige side af Ballerumvej, må den nordlige skrænt ikke have en hældning stejlere end 1:6. Den sydlige og østlige skråning må ikke have en hældning stejlere end 1:2. Terrænet skal efterbehandles plant ud mod Ballerumvej. På den vestlige side af Ballerumvej område C og B skal der efterbehandles plant ud mod Ballerumvej. Den nordlige og østlige skråning må ikke efterbehandles stejlere end 1:2. Den sydlige skråning i område C må efterbehandles stejlere end 1:6.

## 5.7 Udkast til efterbehandlingsplan

Der er stillet vilkår til indhold af grave- efterbehandlingsplanen, der er endvidere stillet vilkår om at planen skal være dækkende for hele området. Der henvises desuden til regionens vejledning "Udarbejdelse af grave- og efterbehandlingsplaner - i forbindelse med råstofindvinding", udarbejdet af Region Nordjylland.

Der foreligger et udkast til en grave- og efterbehandlingsplan, udkastet skal opdateres efter tilladelsens vilkår.

Grave- og efterbehandlingsplanen skal som minimum indeholde følgende:

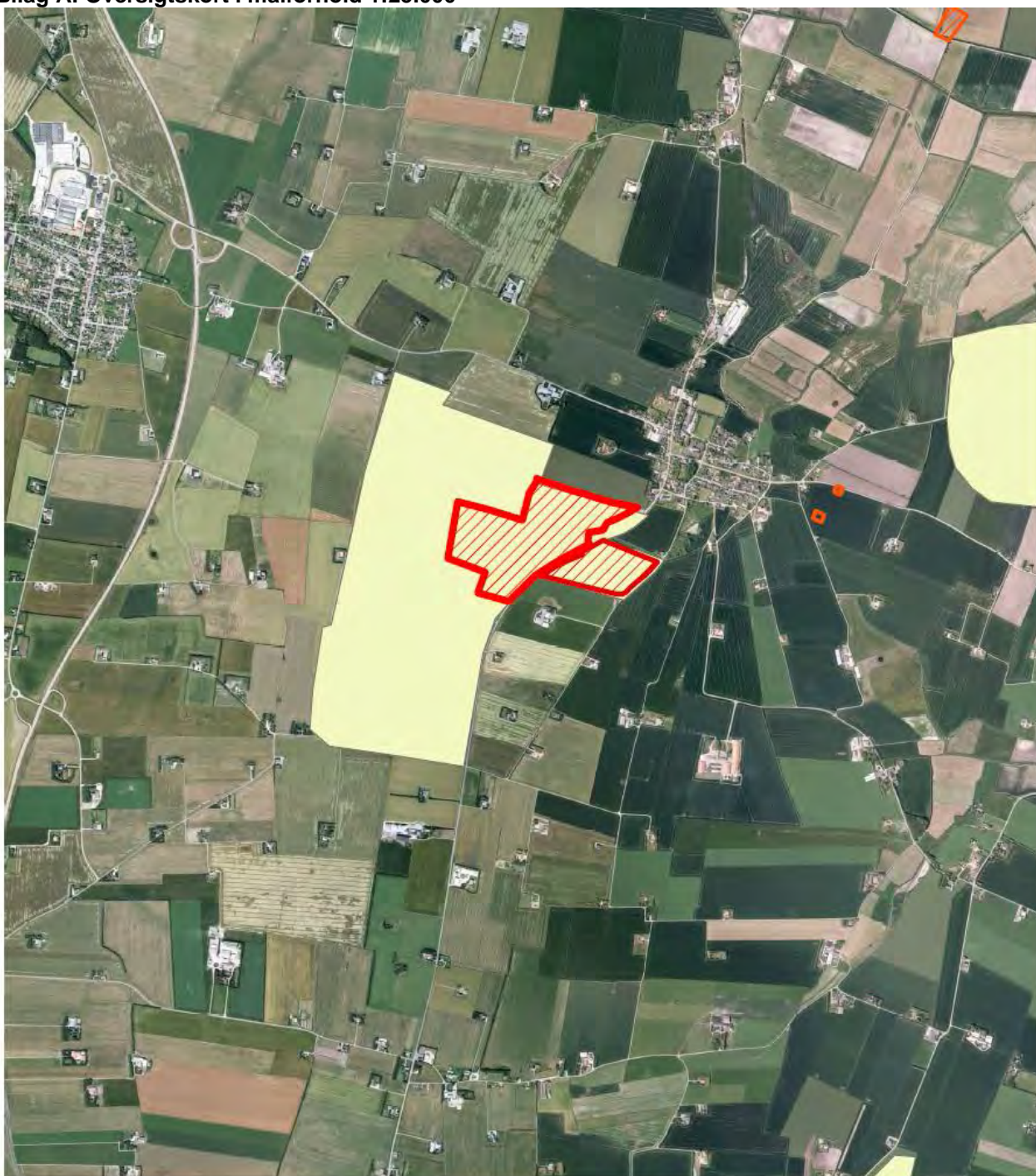
- l. Graveplan – mindst i målforhold 1:2.000.
- m. Efterbehandlingsplan – mindst i målforhold 1:2.000.
- n. Grænsen for efterbehandling, som skal vises, fremgår af afsnit "**Omfanget af retten til at indvinde**", mens grænsen for gravning skal fastlægges i grave- og efterbehandlingsplanen.
- o. Et snit med områdets profil i målforhold 1:500 eller 1:1.000. Højdemål bør vises fem gange større end de vandrette mål. Snittet skal vise det nuværende og det fremtidige terræn i forhold til skel og grænserne for efterbehandling og gravning. Gravedybden skal også vises.
- p. Grænsen for efterbehandling fremgår af afsnit 2.1.12, medens grænsen for gravning skal fastlægges i grave- og efterbehandlingsplanen. Grænsen for gravning skal sikre, at der er tilstrækkelige materialer til rådighed ved efterbehandlingen. Der skal beregnes, hvor meget overjord der er til rådighed for opbygning af skråningsanlæggene, hvorved neddozering af regulære materialer evt. kan reduceres og gravegrænsen derved kan fastlægges nærmere grænsen for efterbehandling.
- q. Gravning og efterbehandling skal foregå i etaper.
- r. Indvinder skal oplyse, hvor stort et areal, der ønskes afkrævet, når indvindingen er størst.
- s. Graveretning skal vises.
- t. Adgangen til området, hvor indvindingen skal ske, skal vises og den omlagte private fællesvej skal vises..
- u. Placering af produktionsanlæg, lagerplads, tankanlæg samt depoter for overjord og muld skal fremgå af planen. Placeringen skal ske inden for grænsen for efterbehandling.
- v. Oplysninger om skrænthældning.

### **5.8 Region Nordjyllands samlede vurdering**

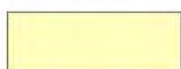
Virksomheden har søgt om at forlænge indvindingsperioden til mere end 10 år, dette er gjort med baggrund i de store investeringer virksomheden skal foretage i materiel, bygninger m.m. Region Nordjylland har på denne baggrund valgt at give virksomheden en 30-årig tilladelse, der er i den forbindelse lavet et vilkår, som giver mulighed for at revurdere tilladelsen efter 10 år.

Det er Region Nordjyllands vurdering, at der med de stillede vilkår til miljø, efterbehandling mv. er taget højde for de interesser og nabohensyn, der skal ske i området.

Bilag A: Oversigtskort i målforhold 1:25.000



Tilladelse til indvinding på matr. nr. 3i, 16b, 16s, 2ba, 39b, 39e, 19a og 8n



Udlagt råstofområde

Journ. nr: 2015-000492	
Kort:	Bilag: Bilag A
Mål: 1:25.000	
Udf af Gitte Østergaard Sørensen	
Dato: 03-03-2015	Rev:

**Bilag B: Oversigtskort over område til råstofindvinding**



Tilladelse til indvinding på matr. nr. 3i, 16b, 16s, 2ba, 39b, 39e, 19a og 8n

Journ. nr: 2015-000492	
Kort:	Bilag: Bilag B
Mål: 1:10.000	
Udført af: Gitte Østergaard Sørensen	
Dato: 03-03-2015	Rev.:

**Bilag D:****Udkast til deklaration vedrørende efterbehandling**

Kopi af deklaration, som tinglyses på matr. nr. 3i, 16b, 16s, 2ba, 39b, 39e, 19a og 8n St Hillerslev By, Hillerslev, Thisted Kommune. Samtidig aflyses følgende deklaration:

.....

**Deklaration om efterbehandling**

I forbindelse med råstoftilladelse af **indsæt dag** til indvinding af kalk på matr. nr. 3i, 16b, 16s, 2ba, 39b, 39e, 19a og 8n St Hillerslev By, Hillerslev Thisted Kommune.

Tilladelsen er givet efter §7 og §10 i råstofloven. Der er knyttet en række betingelser til tilladelsen, og Region Nordjylland deklarerer her en del af dem:

Region Nordjylland er påtaleberettiget.

1. Indvindingen skal være slut inden den 1. april 2046.
2. Arbejdet med efterbehandlingen skal begynde så tidligt som muligt og være afsluttet senest den 1. oktober 2045.
3. Grave- og efterbehandlingsplanen skal følges af invinderen og ejeren, indtil Region Nordjylland eventuelt har godkendt en revideret plan.

Region Nordjylland kan til enhver tid kræve en ajourført plan forelagt til godkendelse, hvis indvindingen og/eller efterbehandlingen ønskes ændret i forhold til den plan, der allerede er godkendt.

Ejeren og brugeren har pligt til at rette sig efter de anvisninger, som Region Nordjylland måtte give, for at udføre alle de arbejder, planen handler om.

4. Arealet skal efterbehandles til landbrugsmæssig drift og/eller naturformål.
5. Der må ikke graves dybere end til 1 meter over grundvandsspejlet, til kote 2 (D.V.R. 90).
6. Region Nordjylland kan på et hvilket som helst tidspunkt stille krav om, at der etableres pejlerør til måling af grundvandsspejlets beliggenhed.
7. Der må ikke graves tættere på naboskel end 5 meter, vejskel end 5 meter. For område A på den østlige side af Ballerumvej, må den nordlige skrænt ikke have en hældning stejlere end 1:6. Den sydlige og østlige skrænt må ikke have en hældning stejlere end 1:2. Terrænet skal efterbehandles plant ud mod Ballerumvej. På den vestlige side af Ballerumvej område C og B skal der efterbehandles plant ud mod Ballerumvej. Den nordlige og østlige skrænt må ikke efterbehandles stejlere end 1:2. Den sydlige skrænt i område C må efterbehandles stejlere end 1:6.
8. Under gravning og fordeling af overjord må skrænterne have sådanne anlæg, at de ikke frembyder fare for udskridning.
9. Overjord og muld må ikke fjernes fra det område indvindingen er tilladt på, men skal benyttes til efterbehandlingen. Hvis der er et ønske om at fjerne overjord og muld, kræver det en ny tilladelse efter råstofloven.

10. Råstofgraven må ikke bruges til at opbevare fyld, affald eller andet, der ikke stammer fra graven.
11. Muldjord og mineraljord, der kommer andre steder fra, må ikke modtages i graven uden dispensation fra Region Nordjylland i det enkelte tilfælde efter § 52 i lov om forurenede jord.
12. I tilfælde af gravning på de tilgrænsende ejendomme kan Region Nordjylland på et hvilket som helst tidspunkt - både under og efter gravningen - forlange, at området omkring skellet gennemgraves og efterbehandles, så der ikke står en vold tilbage.
13. Hvis indvinderens virksomhed går konkurs, i betalingsstandsning eller lignende, har såvel indvinderen som ejendommens ejer pligt til at give Region Nordjylland besked om det.
14. Region Nordjylland kan efter råstofloven, på baggrund af en konkret vurdering, fravige et vilkår, når omstændighederne tilsiger det, og forholdet vurderes at være af mindre eller underordnet betydning samt hvis forudsætningerne ændres under indvindingsperioden.

Region Nordjylland  
Aalborg den **indsæt dag + måned + år**

Gitte Sørensen  
civilingeniør

## Bilag E: Generelle bestemmelser

De generelle bestemmelser er bestemmelser, der er fastsat i den gældende lovgivning og disse bestemmelser kan derfor ikke påklages.

### Tilsyn

1. Region Nordjylland fører tilsyn med at vilkårene i råstoftilladelsen overholdes. Efter råstofloven har Region Nordjyllands medarbejdere uden retskendelse adgang til offentlige og private ejendomme for at se, om lovene overholdes og de vilkår, der er givet i råstoftilladelsen. Politiet yder om nødvendigt bistand til at gennemføre dette, jf. råstoflovens § 32.
2. Region Nordjylland skal efter råstofloven foranledige et ulovligt forhold lovliggjort, medmindre forholdet har underordnet betydning. Region Nordjylland kan meddele påbud om, at et ulovligt forhold lovliggøres inden for en nærmere fastsat frist, jf. råstoflovens § 33.

Hvis det ikke sker i rette tid, kan Region Nordjylland få arbejdet lavet på ejerens eller indvinderens regning, jf. råstoflovens § 33.

3. Region Nordjylland kan efter råstofloven fravige et vilkår, når et forhold vurderes at være af mindre eller underordnet betydning. Et vilkår kan fraviges på baggrund af en konkret vurdering eller hvis forudsætningerne ændres under indvindingsperioden.

### Omfang af indvinding

4. Jf. råstoflovens § 9, stk. 2, skal det anmeldes til Region Nordjylland, hvis indvinder ønsker at indvinde andre råstoffer indenfor arealet end det tilladte. Anmeldelsen skal ske senest 4 uger efter, at den nye indvinding er påbegyndt. Derefter har Region Nordjylland inden for de efterfølgende 4 uger mulighed for, at forbyde den nye indvinding eller stille ændrede vilkår på baggrund af den ændrede indvinding.

### Tinglysning

5. På ejendommen bliver der tinglyst en deklaration, som omfatter betingelser/vilkår for indvindingen og efterbehandlingen. Den bliver tinglyst i forbindelse med, at igangsætningstilladelsen bliver udstedt.

### Bortfald og inddragelse af tilladelse

6. En tilladelse bortfalder, hvis den ikke udnyttes inden 3 år efter, at den er meddelt, eller ikke har været udnyttet i 3 på hinanden følgende år.
7. Region Nordjylland kan efter råstofloven tilbagekalde en tilladelse i tilfælde af, at indvinder groft eller gentaget overtræder vilkår eller lovene i øvrigt.

### Konkurs m.v.

8. Hvis indvinders virksomhed går konkurs, i betalingsstandsning eller lignende, har såvel indvinder som ejendommens ejer pligt til at give Region Nordjylland besked herom.

### Ejer- og brugerforhold

9. Region Nordjylland skal altid holdes underrettet om, hvem der ejer det areal indvindingen sker på.  
Region Nordjylland skal altid holdes underrettet om, hvem der står for indvindingen.

### Indberetning af råstofafgift og –undersøgelser

10. Indvinder skal hvert år indberette til den årlige råstofstatistik. Region Nordjylland sender indberetningsskemaer ud. Der skal udfyldes et indberetningsskema med oplysninger om indvundne materialer og mængder for hver grav. Skemaerne sendes til Region Nordjylland. Region Nordjylland sender de udfyldte skemaer til Danmarks Statistik, jf. råstoflovens § 29.
11. Indvinder skal betale en afgift til Staten for hver m<sup>3</sup>, der indvindes. Afgiften opkræves af SKAT og er for øjeblikket på 5 kr. pr. m<sup>3</sup>. Region Nordjylland giver meddelelse til SKAT ved at sende en kopi af råstoffilladelsen.
12. Inden 3 måneder efter boringer m.v. efter råstoffer i jorden skal resultaterne indberettes til Danmarks og Grønlands Geologiske Undersøgelse (GEUS). Det skal ske på særlige skemaer, som fås hos Region Nordjylland.

#### Fremmed jord

13. Muldjord og mineraljord, der kommer andre steder fra, må ikke modtages i graven uden dispensation fra Region Nordjylland i det enkelte tilfælde, jf. jordforureningslovens § 52.

#### Vandindvinding, grundvandssænkning, overfladevand og dræn

14. Der må ikke indvindes vand i graven. Dette kræver en særlig tilladelse fra kommunen. Indvinding af vand skal ske fra godkendt boring.
15. Der må ikke uden særlig tilladelse fra kommunen foretages oppumpning og bortledning af grundvand med henblik på grundvandssænkning.
16. Såfremt der i forbindelse med indvindingen blotlægges dræn, kan kommunen forlange disse omlagt for, at sikre mod utilsigtet næringstilførsel til søer og lignende.

#### Fortidsminder og naturhistoriske genstande

17. Hvis der under gravningen fremkommer fortidsminder, der ikke er registreret, skal arbejdet omgående indstilles i det omfang fortidsmindet berøres. Det kan f.eks. være gravpladser, bopladser, kirker og lignende, der ofte giver sig tilkende i form af stenlægninger, potteskår, knogler, trækulsholdigt jord eller lignende. Fundet skal straks anmeldes efter museumslovens § 27. Anmeldelsen skal ske til Thisted Museum, [thistedmuseum@mail.tele.dk](mailto:thistedmuseum@mail.tele.dk)
18. Hvis der i forbindelse med gravningen fremkommer en usædvanlig naturhistorisk genstand, skal arbejdet omgående indstilles i det omfang det berører genstanden. Det kan f.eks. være en geologisk, botanisk eller zoologisk genstand af fossil eller subfossil karakter eller en meteorit, der er af enestående videnskabelig eller udstillingsmæssig værdi. Fundet skal straks anmeldes efter museumslovens § 29. Anmeldelsen skal ske til Naturhistorisk Museum, Wilhelm Meyers Allé 210, Universitetsparken, 8000 Aarhus C, tlf. 86 12 97 77, e-mail: [nm@nathist.dk](mailto:nm@nathist.dk).
19. Der må ikke foretages ændring i tilstanden af arealet indenfor 100 meter fra fortidsminder, der er beskyttet efter bestemmelserne i museumsloven. Der må ikke etableres hegn, placeres campingvogne og lignende indenfor dette areal.
20. På fortidsminder og indenfor en afstand af 2 meter fra dem må der ikke foretages jordbehandling, gødes eller plantes. Der må heller ikke anvendes metaldetektor.

#### Bilag IV-arter

21. De dyrearter, der er nævnt i bilag 3 til naturbeskyttelsesloven (Bilag IV-arter), må ikke forsætligt forstyrres med skadelig virkning for arten eller bestanden. Forbuddet gælder i forhold til alle livsstadier af de omfattede dyrearter. Yngle- eller rasteområder for de arter, der er nævnt i bilag 3 til naturbeskyttelsesloven må ikke beskadiges eller ødelægges.



**Bilag F – Uddrag af museumsloven – Bekendtgørelse af museumsloven nr. 358 af 8. april 2014**

**§ 27.** Den arkæologiske kulturarv omfatter spor af menneskelig virksomhed, der er efterladt fra tidligere tider, dvs. strukturer, konstruktioner, bygningsgrupper, bopladser, grave og gravpladser, flytbare genstande og monumenter og den sammenhæng, hvori disse spor er anbragt.

*Stk. 2.* Findes der under jordarbejde spor af fortidsminder, skal arbejdet standses, i det omfang det berører fortidsmindet. Fortidsmindet skal straks anmeldes til kulturministeren eller det nærmeste statslige eller statsanerkendte kulturhistoriske museum. Fundne genstande, der ikke er danefæ, jf. § 30, stk. 1, skal efter anmodning fra kulturministeren eller det pågældende kulturhistoriske museum afleveres til vedkommende statslige eller statsanerkendte museum, således at det indgår i museets samling.

*Stk. 3.* Kulturministeren beslutter snarest, om arbejdet kan fortsætte, eller om det skal indstilles, indtil der er foretaget en arkæologisk undersøgelse, eller indtil spørgsmålet om erhvervelse efter stk. 8 er afgjort. Senest 1 år efter, at anmeldelsen er modtaget, kan arbejdet genoptages, medmindre kulturministeren har afgivet indstilling om erhvervelse af fortidsmindet efter stk. 8.

*Stk. 4.* Udgiften til den arkæologiske undersøgelse afholdes af den, for hvis regning jordarbejdet skal udføres.

*Stk. 5.* Udgiften afholdes dog af kulturministeren, såfremt

1) årsagen til undersøgelsen er erosion eller jordarbejde i forbindelse hermed eller jordarbejde udført som led i dyrkning af almindelige landbrugsafgrøder eller som led i almindelig skovdrift, medmindre driften forestås af en statslig eller kommunal myndighed, i hvilke tilfælde udgiften afholdes af vedkommende myndighed,

2) det kulturhistoriske museum i udtalelsen efter § 25 har oplyst, at jordarbejdet ikke vil indebære en risiko for ødelæggelse af væsentlige fortidsminder, eller

3) fortidsmindet fredes efter lov om naturbeskyttelse eller erhverves med henblik på bevaring på stedet efter stk. 8.

*Stk. 6.* Kulturministeren kan i særlige tilfælde yde tilskud til udgifter til arkæologiske undersøgelser, der gennemføres efter stk. 3, jf. stk. 4.

*Stk. 7.* Private grundejeres tab ved ikke at kunne fortsætte den hidtidige drift, mens undersøgelsen foretages, eller indtil spørgsmålet om erhvervelse efter stk. 8 er endeligt afgjort, erstattes af kulturministeren. Kan der ikke opnås enighed om erstatningen, fastsættes denne af den taksationskommission, der er nævnt i naturbeskyttelsesloven.

*Stk. 8.* Finder kulturministeren, at det pågældende fortidsminde bør bevares på stedet for eftertiden, kan kulturministeren erhverve fortidsmindet og eventuelt omkringliggende areal. Erhvervelsen kan ske ved ekspropriation efter reglerne i lov om fremgangsmåden ved ekspropriation vedrørende fast ejendom.

*Stk. 9.* Kulturministeren eller den, kulturministeren bemyndiger hertil, har til enhver tid uden retskendelse adgang til steder, hvor der foretages jordarbejder, og hvor der fremkommer fund eller under arbejder kan formodes at fremkomme fund som nævnt i stk. 1. Legitimation skal forevises på forlangende. Politiet yder nødvendig bistand til at udnytte adgangsretten.

*Stk. 10.* Kulturministeren kan fastsætte nærmere regler om den arkæologiske undersøgelsesvirksomhed efter stk. 3 og om gennemførelse af bestemmelserne i stk. 4-6.

## Oversigtsskema

<b>Råstofgravens beliggenhed</b>	Ballerumvej 77, 7700 Thisted, på matr. nr. 3i, 16b, 16s, 2ba, 39b, 39e, 19a og 8n St Hillerslev By, Hillerslev,
<b>Råstofftype</b>	Kalk
<b>Tilladelsens varighed</b>	30 år
<b>Sagsnummer/journalnummer</b>	2015-000491
<b>Tidligere meddelte tilladelser</b>	Tilladelse af 1. okt. 2013
<b>Offentliggørelse</b>	April 2016
<b>Klagefristens udløb</b>	4 uger efter offentliggørelse
<b>Frist for efterbehandling</b>	1, April 2046

<b>Indvinder</b>	Hillerslev Kalkværk ApS Lyngårdsvej 1A 7700 Thisted thykalk@mail.dk
<b>Ansøger</b>	Hillerslev Kalkværk ApS Lyngårdsvej 1A 7700 Thisted
<b>Grundejer</b>	Hillerslev Kalkværk ApS Lyngårdsvej 1A 7700 Thisted
<b>Indvinders telefon/mobilnummer</b>	97981366
<b>Indvinders e-mailadresse</b>	Info@sennels-em.dk
<b>Indvinders CVR-nummer</b>	30547292
<b>Driftsansvarlig(e)</b>	Leif Møller

## Kontaktoplysninger:

Region Nordjylland	Tlf.: 97 64 80 00, e-mail: <a href="mailto:region@rn.dk">region@rn.dk</a> eller <a href="mailto:raastoffer@rn.dk">raastoffer@rn.dk</a>
Region Nordjylland – Gitte Østergaard Sørensen	Tlf. 97648508, e-mail: <a href="mailto:gitte.ostergaard@rn.dk">gitte.ostergaard@rn.dk</a>