



**RÅSTOFTILLADELSE FOR GRAVEOMRÅDE NYSUM-
TRUE, REBILD KOMMUNE**

Tilladelse til erhvervsmæs- sig råstofindvinding af sand, grus og sten

**På ejendommen Nysumgaardvej 3 og Kraghøjvej 6, 9610 Nørager, på del
af matr. nr. 11a og 15b Nysum By, Ravnkilde, Rebild Kommune**



REGION NORDJYLLAND
– i gode hænder

OVERSIGTSSKEMA

Råstofgravens beliggenhed	Dele af matr. nr. 11a og 15b, Nysum By, Ravnkilde, Nysumgaardvej 3 og Kraghøjvej 6, 9610 Nørager, Rebild Kommune
Råstofgravens areal	3,9 ha
Råstofstype og tilladt mængde	Sand, grus og sten 350.000 m ³ pr. år
Tilladelsens varighed	10 år 9. april 2019 – 9. april 2029
Sagsnummer	2018-028642
Tidligere meddelte tilladelser	Tilladelse til råstofindvinding på matr. nr. 10I, 11g og 11a Nysum By, Ravnkilde, Rebild Kommune, gældende til 1. juli 2025 Tilladelse til råstofindvinding på del af matr. nr. 15b og 7br Nysum By, Ravnkilde, Rebild Kommune, gældende til 17. august 2026
Offentliggørelse	9. april 2019
Klagefristens udløb	4 uger efter offentliggørelse
Frist for efterbehandling	9. april 2030 og senest 1 år efter endt indvinding
Indvinder	Colas Danmark A/S Fabriksparken 40 2600 Glostrup e-mail: colas@colas.dk Driftsleder: Tommy Bjerregaard
Ansøger	Colas Danmark A/S
Grundejer	Colas Danmark A/S
Indvinders telefon/mobilnummer	21277210
Indvinders e-mailadresse	tommy.bjerregaard@colas.dk
Indvinders CVR-nummer	10246415
Driftsansvarlig(e)	Tommy Bjerregaard
Region Nordjylland	Tlf.: 97 64 80 00, e-mail: raastoffer@rn.dk
Region Nordjylland – Pia Heuer Andersen	Tlf: 97 65 46 38, e-mail: p.heuer@rn.dk

Tilladelse til råstofindvinding

På dele af matr. nr. 11a og 15b, Nysum By, Ravnkilde, Nysumgaardvej 3
og Kraghøjvej 6, 9610 Nørager, Rebild Kommune

indtil 9. april 2029

Sagsnummer: 2018-028642

Ansøger:	Indvinder:	Ejer:
Colas Danmark A/S Fabriksparken 40 2600 Glostrup e-mail: colas@colas.dk CVR-nr.: 10246415	Colas Danmark A/S Fabriksparken 40 2600 Glostrup e-mail: colas@colas.dk CVR-nr.: 10246415	Colas Danmark A/S Fabriksparken 40 2600 Glostrup e-mail: colas@colas.dk CVR-nr.: 10246415

Region Nordjylland den 9. april 2019

Pia Heuer Andersen

Geolog

INDHOLD

Oversigtsskema	3
1. Tilladelsen	6
1.1 Råstofloven	6
1.2 Miljøvurderingsloven	6
1.3 Internationale naturbeskyttelsesområder (Natura 2000)	6
1.4 Bilag IV-arter	7
1.5 Vandforsyningsloven	7
1.6 Miljøbeskyttelsesloven	7
1.7 Naturbeskyttelsesloven	7
1.8 Museumsloven	7
1.9 Skovloven	7
1.10 Vandløbsloven	7
1.11 Vejloven og Privatvejsloven	8
1.12 Jordforureningsloven	8
2. Vilkår	9
2.1 Vilkår efter Råstofloven	9
2.2 Vilkår efter Vandforsyningsloven	16
2.3 Vilkår efter Miljøbeskyttelsesloven	16
2.4 Vilkår efter Naturbeskyttelsesloven	17
2.5 Vilkår efter Museumsloven	17
2.6 Vilkår efter Vandløbsloven	17
2.7 Vilkår efter Skovloven	17
2.8 Vilkår efter Vejloven og Privatvejsloven	17
2.9 Vilkår efter Jordforureningsloven	17
3. Offentliggørelse, klagevejledning og underretning	18
3.1 Generel klagevejledning	18
3.2 Klagevejledning for de enkelte love	18
3.3 Underretning	19
4. Grundlag for tilladelsen	21
4.1 Ansøgningens indhold	21
4.2 Høring vedr. ansøgning	21
4.3 Høring vedr. udkast til tilladelse	25
5. Regionens behandling af sagen	26
5.1 Råstofplanen	26
5.2 Miljøvurderingsloven	26
5.3 Kommuneplan og lokalplan	26
5.4 Grundvand	27
5.5 Natur og landskab	27
5.6 Miljømæssige forhold	28
5.7 Udkast til efterbehandlingsplan	29
5.8 Region Nordjyllands samlede vurdering	29
Bilag A: Oversigtskort i målforhold 1:25000	30
Bilag B: Luftfoto i målforhold 1:5000	31
Bilag C: Udkast til deklaration/servitut vedrørende efterbehandling	32
Bilag D: Generelle bestemmelser	33
Bilag E: Uddrag af museumsloven – jf. lovbek. nr. 358 af 8. april 2014	36

1. Tilladelsen

1.1 Råstofloven¹

På baggrund af det foreliggende materiale, og med hjemmel i Råstoflovens § 7 stk. 1, meddeler Region Nordjylland hermed tilladelse til årlig indvinding af op til 350.000.m³ sand, grus og sten på i alt 3,9 hektar på dele af matr. nr. 11a og 15b, Nysum By, Ravnkilde, Nysumgaardvej 3 og Kraghøjvej 6, 9610 Nørager, Rebild Kommune, se bilag A og B.

Tilladelsen er gældende i perioden fra 9. april 2019 til 9. april 2029

Tilladelsen meddeles på vilkår i henhold til Råstoflovens § 10 samt i henhold til anden relevant lovgivning, som beskrevet under afsnit 2.2.

Virksomheden har følgende tilladelser, som stadig er gældende:

- Sagsnummer 2014-014713: Tilladelse til råstofindvinding på matr. nr. 10l, 11g og 11a Nysum By, Ravnkilde, Rebild Kommune, gældende til 1. juli 2025
- Sagsnummer 2015-022378: Tilladelse til råstofindvinding på del af matr. nr. 15b og 7br Nysum By, Ravnkilde, Rebild Kommune, gældende til 17. august 2026

1.2 Miljøvurderingsloven²

Projektet er opført på Miljøvurderingslovens bilag 2 pkt. 2a. Region Nordjylland har gennemført en screening af projektets indvirkning på miljøet. Region Nordjylland har vurderet, at projektet ikke vil påvirke miljøet væsentligt.

Region Nordjylland har den 29. januar 2019 truffet afgørelse om, at der ikke skal udarbejdes en miljøkonsekvensrapport. Afgørelsen er truffet efter Miljøvurderingslovens § 21. Afgørelsen kan ses på regionens hjemmeside www.rn.dk/råstoffer.

Se nærmere i afsnit 5.2.

1.3 Internationale naturbeskyttelsesområder (Natura 2000)³

Region Nordjylland har vurderet, at projektet ikke påvirker Natura 2000-området – Rold Skov, Lindenberg Ådal og Madum Sø – væsentligt, hvorfor det er besluttet, at der ikke skal udarbejdes en konsekvensvurdering for det ansøgte anlægs påvirkning af ovennævnte Natura 2000-område.

¹ Bekendtgørelse af lov om råstoffer, lovbek. nr. 124 af 26. januar 2017.

² Bekendtgørelse af lov om miljøvurdering af planer og programmer og af konkrete projekter (VVM), lovbek. nr. 1225 af 25. oktober 2018.

³ Habitatdirektivet fra 1992 (Rådets direktiv 92/43/EØF om bevaring af naturtyper samt vilde dyr og planter med senere ændringer).

Bekendtgørelse om udpegning og administration af internationale naturbeskyttelsesområder samt beskyttelse af visse arter, lovbek. nr. 1240 af 24. oktober 2018.

1.4 Bilag IV-arter

Enkelte arter, der er omfattet af habitatdirektivets bilag IV, kan have levested, fødesøgningsområde eller sporadisk opholdssted på eller ved ejendommen. På baggrund af faglig rapport nr. 635, Håndbog om dyrearter på habitatdirektivets bilag IV, fra DMU 2007 vurderes det, at der kan være flere flagermuse arter, odder, markfirben, stor vandsalamander og spidssnudet frø i eller nær indvindingsområdet.

Ifølge opslag på Naturbasen den 17. oktober 2018 er der ikke registreret nogen af de ovennævnte arter eller andre bilag IV-arter på eller nær ejendommen.

Region Nordjylland har vurderet, at indvindingen ikke vil påvirke bilag IV-arterne negativt. Hvis det mod forventning skulle vise sig, at indvindingen påvirker bilag IV-arter negativt, kan Region Nordjylland stille skærpede vilkår.

1.5 Vandforsyningsloven⁴

Der er ikke søgt om tilladelse efter Vandforsyningsloven.

1.6 Miljøbeskyttelsesloven⁵

Der er ikke søgt om tilladelse efter Miljøbeskyttelsesloven.

1.7 Naturbeskyttelsesloven⁶

Der er ikke søgt om dispensation fra Naturbeskyttelsesloven.

1.8 Museumsloven⁷

Der er ikke søgt om dispensation fra Museumsloven.

1.9 Skovloven⁸

Der er ikke søgt om dispensation fra Skovloven.

1.10 Vandløbsloven⁹

Der er ikke søgt om tilladelse efter Vandløbsloven.

⁴ Bekendtgørelse af lov om vandforsyning m.v., lovbek. nr. 118 af 22. februar 2018.

⁵ Bekendtgørelse af lov om miljøbeskyttelse (miljøbeskyttelsesloven), lovbek. nr. 3. september 2018.

⁶ Bekendtgørelse af lov om naturbeskyttelse (naturbeskyttelsesloven), lovbek. nr. 973 af 27. juni 2018.

⁷ Bekendtgørelse af museumslov, lovbek. nr. 358 af 8. april 2014.

⁸ Bekendtgørelse af lov om skove, lovbek. nr. 122 af 26. januar 2017.

⁹ Bekendtgørelse af lov om vandløb (vandløbsloven), lovbek. nr. 127 af 26. januar 2017.

1.11 Vejloven og Privatvejsloven¹⁰

Rebild Kommune træffer afgørelse om vejadgang til Nysumgaardvej 3. Den allerede eksisterende adgangsvej benyttes.

1.12 Jordforureningsloven¹¹

Der er ikke søgt om dispensation fra Jordforureningsloven.

¹⁰ Bekendtgørelse af lov om offentlige veje m.v., lovbek. nr. 1520 af 27. december 2014.

Lov om private fællesveje, lov nr. 1234 af 4. november 2015.

¹¹ Bekendtgørelse af lov om forurennet jord (jordforureningsloven), lovbek. nr. 282 af 27. marts 2017.

2. Vilkår

Vilkårene i denne tilladelse er bindende for indvinder og eventuelle ejere af de matrikler, der er givet tilladelse til at indvinde på.

2.1 Vilkår efter Råstofloven

Før indvindingen begynder

1. Først når Region Nordjylland har givet en igangsætningstilladelse, må arbejdet med at afrømme overjord og at indvinde råstoffer begynde. Igangsætningstilladelsen kan tidligst gives, når klagefristen er udløbet. Såfremt der indkommer en klage, får ansøger besked, og gravningen må ikke iværksættes, før klagen er behandlet af klagemyndigheden.

Inden igangsætningstilladelsen kan gives, skal vilkår 2-5 være opfyldte.

2. Der skal foreligge en tilladelse til vejadgang fra Rebild Kommune.
3. Indvinder skal udarbejde en grave- og efterbehandlingsplan, så den opfylder vilkårene i tilladelsen. Grave- og efterbehandlingsplanen skal godkendes af Region Nordjylland.

Efterbehandlingsplanen skal tilgodese landskabelige og biologiske interesser. Hvis forholdene kræver det, kan Region Nordjylland senere i indvindingsforløbet stille krav om, at indvinder skal udarbejde en revideret grave- og efterbehandlingsplan, som skal godkendes af Region Nordjylland.

Grave- og efterbehandlingsplanen skal som minimum indeholde følgende:

- a. Graveplan – mindst i målforhold 1:2.000
 - b. Efterbehandlingsplan – mindst i målforhold 1:2.000
 - c. Et snit med områdets profil i målforhold 1:500 eller 1:1.000. Højdemål bør vises fem gange større end de vandrette mål. Snittet skal vise det nuværende og det fremtidige terræn i forhold til skel og grænserne for efterbehandling og gravning. Gravedybden skal også vises.
 - d. Grænsen for efterbehandling, som skal vises, fremgår af afsnit 2.1.2, mens grænsen for gravning skal fastlægges i grave- og efterbehandlingsplanen. Grænsen for gravning skal sikre, at der er tilstrækkelige materialer til rådighed ved efterbehandlingen. Der skal beregnes, hvor meget overjord der er til rådighed for opbygning af skråningsanlæggene, hvorved neddozning af regulære materialer evt. kan reduceres og gravegrænsen derved kan fastlægges nærmere grænsen for efterbehandling
 - e. Gravning og efterbehandling skal foregå i etaper.
 - f. Indvinder skal oplyse, hvor stort et areal, der ønskes afrømmet, når indvindingen er størst.
 - g. Graveretning skal vises.
 - h. Adgangen til området, hvor indvindingen skal ske, skal vises.
 - i. Placering af produktionsanlæg, lagerplads, tankanlæg samt depoter for overjord og muld skal fremgå af planen. Placering skal ske inden for grænsen for efterbehandling.
 - j. Oplysninger om skrænthældning.
4. Grænsen for det areal der må graves i, skal sættes af i marken efter nærmere aftale med Region Nordjylland. Derefter skal der indsendes et målrids af gravegrænsen til Region Nordjylland, hvor afmærkningspælernes placering er angivet. Pælene til afmærkning mv. må ikke fjernes og skal sikres, så de ikke bliver beskadiget. Det kan fx ske med betonringe.
 5. Region Nordjylland skal have en garanti fra pengeinstitut eller kautionsforsikring. Garantien størrelse bliver beregnet af Region Nordjylland i forbindelse med godkendelse af grave- og efterbehandlingsplanen. Garantien pristalsreguleres automatisk en gang om året med Danmarks Statistiks omkostningsindeks for anlæg, jordarbejder mv. og med den aktuelle dato som udgangspunkt. Garantien frigives først,

når efterbehandlingen er gennemført og godkendt af Region Nordjylland.

Region Nordjylland kan til enhver tid ændre garantiens størrelse, hvis forudsætningerne for beregningerne ændres. Det kan fx være tilfældet, hvis indvindingen sker på en måde, så efterbehandlingen vil koste mere end først antaget.

Såfremt indvinder ønsker at anlægge interne veje i råstofgraven, stilles der en separat garanti for fjernelse af disse.

Tinglysning

6. Der skal indbetales kr. 1.660,- til dækning af afgiften for tinglysning af servitut/deklaration om vilkår for indvindingen. Region Nordjylland sender ansøger en separat regning for dette.

Oplysning om hvornår gravearbejdet påbegyndes

7. Region Nordjylland skal underrettes, inden indvindingen påbegyndes. Underretningen skal ske skriftligt.
8. Hvis indvinder ikke ønsker de arkæologiske interesser afklaret gennem en forundersøgelse, skal indvinder senest 4 uger før muldafrømning underrette Nordjyllands Historiske Museum om, hvornår arbejdet bliver sat i gang.

Kontaktoplysningerne er: Nordjyllands Historiske Museum, Algade 48, 9000 Aalborg, tlf. 99 31 74 00, e-mail: historiskmuseum@aalborg.dk

2.1.1 Omfanget af retten til at indvinde

9. Området, hvor indvindingen mv. må ske, er på 3,9 hektar og fremgår af bilag B.
10. Indvinding andre steder på ejendommen end det tilladelsen omfatter, kræver en ny tilladelse efter råstofloven.
11. Tilladelsen gælder kun indvinding af 350.000 m³ sand, grus og sten pr. år over en 10-årig periode.
12. Overjord og muld må ikke fjernes fra det område, indvindingen er tilladt på, men skal bruges til efterbehandlingen.
13. Hvis der er ønske om at indvinde muld, overjord, andre råstoffer eller større mængder end de ovenstående skal det anmeldes til Region Nordjylland, jf. Råstoflovens § 9 stk. 2.
14. Der må ikke graves dybere end til kote 57 meter (DVR90) svarende til 15-20 meter under terræn. Det oprindelige terræn ligger i kote 72,5-77,5 meter (DVR90). Uanset foranstående dybdegrænse må der aldrig graves tættere grundvandsspejlet end 2 meter. Grundvandsspejlet ligger i kote 53-55 meter.
15. Region Nordjylland kan på et hvilket som helst tidspunkt stille krav om, at grundvandsspejlets beliggenhed skal måles. Målingen skal foregå i marts eller april måned.
16. Hvis det ønskes at grave dybere end tilladt, kræver det en ny afgørelse efter Råstofloven.
17. Der må aldrig uden tilladelse inddrages større arealer til at indvinde på, end det areal som er lagt til grund for beregning af garantien.

18. Hvis der i forbindelse med indvindingen blotlægges dræn, skal Region Nordjylland og Rebild Kommune underrettes og drænene skal omlægges for at sikre mod utilsigtet næringstilførsel til søer og lignende¹². Andre løsninger kan i særlige tilfælde findes, men kun med tilladelse fra Rebild Kommune.
19. Anvendelse af knust beton eller tegl til anlæg af interne køreveje, forudsætter forudgående godkendelse fra Region Nordjylland.

2.1.2 Afstandskrav m.v.

20. Der må ikke rømmes muld og overjord af eller graves tættere på:
- Naboskel end 5 meter
 - Grøft i skel mellem matr. nr. 15b og 7br Nysum By, Ravnkilde end 5 meter, en eventuel støjvold placeres på matr. nr. 15b Nysum By, Ravnkilde.
 - Vejskel til offentlig vej end 10 meter. Råstofindvindingen skal foretages så afstand til offentlig vej er mindst 2 x gravedybde med mindre, der foreligger en dispensation fra vejmyndigheden (jf. vejlovens § 73).
 - Nabobeboelser end
 - 100 meter uden støjvold
 - 60 meter ved anlæg af 3 meter høj støjvold
21. Langs Kraghøj skal anlægges en 1,5 meter høj vold, ikke nærmere end 2,5 meter fra asfaltkanten.

Skelgennemgravning

22. Hvis der på et senere tidspunkt skal graves på de tilgrænsende ejendomme, kan Region Nordjylland på et hvilket som helst tidspunkt – både under og efter gravningen – forlange, at området omkring skellet gennemgraves og efterbehandles, så der ikke står en vold tilbage.

Anlæg på skrån timer under indvinding

23. Under gravning og fordeling af overjord må skrænterne ikke have anlæg/hældning, så der er fare for udskridning.

2.1.3 Driftstider

Tilladelige driftstider er opført i tabel 1.

Driftstider	Hverdage	Lørdage
Gravemaskiner, transportanlæg og oparbejdningsanlæg mv.	Kl. 07.00 – 18.00	Kl. 07.00 – 14.00
Udlevering af læsning, herunder kørsel indenfor råstofgravens område	Kl. 06.00 – 18.00	Kl. 07.00 – 14.00

Tabel 1 – Tilladelige driftstider

24. Der må ikke arbejdes i råstofgraven udenfor den tilladte driftstid, og der må ikke forekomme drift i råstofgraven på søn- og helligdage.
25. En udvidelse af driftstiden kan aftales med Region Nordjylland. En udvidelse er kun mulig i kortere perioder og kun i tilfælde af, at der findes specielle årsager hertil. Ansøgning om udvidelse af de normale

¹² Hjemlen findes i Råstofloven § 10, stk. 3

driftstider skal være Region Nordjylland i hænde senest 14 dage før afvigelsen forventes at være nødvendig.

26. Uden for driftstid skal adgangsvejen til råstofgraven være aflåst/afspærret med hegn, bom, kæde eller lignende.

2.1.4 Efterbehandling

27. Området, hvor indvindingen har fundet sted, skal efterbehandles til natur.
28. Skrænters hældning/anlæg ved efterbehandling:
En varierende hældning afpasset efter landskabet, men ikke stejlere end 1: 2
29. På skrænterne skal der veksles mellem arealer med udlagt muld og muldfrie områder.
30. Den nødvendige mængde muld og overjord til efterbehandling skal til enhver tid forefindes i depot på arealet og genudlægges i forbindelse med efterbehandling.
31. Overjord og muld skal opbevares i adskilte depoter. Under depoter for overjord skal mulden være rømmet af, inden opbygningen af depotet påbegynder.
32. Overjord og muld på arealet mellem gravegrænsen og efterbehandlingsgrænsen skal rømmes af, inden skråningerne dozes ned. Når de har det rette anlæg, lægges overjord og muld på igen.

Generelle vilkår vedr. efterbehandlingsplan

33. Grave- og efterbehandlingsplanen skal følges af indvinder og ejer(e), indtil Region Nordjylland eventuelt har godkendt en revideret plan.
34. En eventuel ny indvinder skal komme med forslag til grave- og efterbehandlingsplan, som Region Nordjylland skal godkende.
35. Region Nordjylland kan til enhver tid kræve en ajourført plan forelagt til godkendelse, hvis indvinding og/eller efterbehandlingen ønskes ændret i forhold til den plan, der allerede er godkendt. Region Nordjylland kan kræve, at der skal foretages et nivellement og en opmåling, hvis grave- og efterbehandlingsplanen skal revideres.
36. Såvel lodsejer/grundejer og indvinder har pligt til at rette sig efter de henvisninger, som Region Nordjylland måtte give for at udføre alle de arbejder, planen handler om.

Generelle vilkår vedr. efterbehandlingen

37. I tilfælde af, at der under gravningen afdækkes særlige landskabsformer, blottede profiler mv., som særlig tydeligt afspejler landskabets opbygning, den geologiske historie eller de geologiske processer skal disse søges bevaret.
38. I forbindelse med efterbehandlingen kan der efterlades geologiske profiler efter aftale med Region Nordjylland.
39. Adgangsvejen og interne veje skal fjernes i forbindelse med gravearealets reetablering.
40. Alle bygninger, produktionsanlæg og installationer, der er etableret i forbindelse med råstofindvindingen fjernes fra arealerne inden efterbehandlingen kan godkendes.
41. Efterbehandlingen skal begynde så tidligt som muligt og være færdig 12 mdr. efter endt indvinding og senest den 9. april 2030

42. Inden større arbejder med at efterbehandle sættes i gang, skal Region Nordjylland have besked om det, så eventuelle tvivlsspørgsmål kan blive afklaret.
43. Når efterbehandlingen er slut, skal Region Nordjylland have besked om det. Region Nordjylland skal foretage tilsyn inden efterbehandlingen kan godkendes.
44. Pligten til at afslutte efterbehandlingen indtræder, hvis indvindingen har ligget stille i et år, og omgående hvis tilladelsen bliver kaldt tilbage, med mindre du/I har en særlig aftale med Region Nordjylland om en længere frist.

2.1.5 Forebyggelse mod jord- og grundvandsforurening

Brændstoftanke

45. Tanke/beholdere til flydende brændstof, olieprodukter mv. skal placeres i tætte opsamlingskar, der kan rumme indholdet af den største tank/beholder anbragt deri. For at undgå regnvand i opsamlingsbeholderen skal det hele være overdækket. Optankning skal foregå under konstant opsyn.
46. Tankene i råstofgraven skal være typegodkendt efter olietankbekendtgørelsen. Tankene skal desuden være dobbeltskrogede.
47. Udstyr til tankning skal være opsat/indrettet med automatisk stop ved fuld tank og således, at et eventuelt spild i forbindelse med tankning kan tilbageholdes og opsamles.

Kørende og stationært materiel

48. Såfremt der udenfor råstofgravens driftstider, se afsnit "Driftstider", skal henstå køretøjer i selve råstofgraven, skal dette ske på et befæstet areal. Det befæstede areal skal være indrettet således, at spildte væsker ikke kan løbe væk eller sive ned.
49. Alt stationært og kørende materiel skal regelmæssigt inspiceres for olie- og kemikaliespild, og eventuelle utætheder skal øjeblikkeligt afhjælpes og repareres. Der må ikke ske reparationer i råstofgraven, undtaget hvis dette sker på et impermeabelt underlag. Eventuelle reparationer skal foregå indenfor råstofgravens tilladte driftstider.
50. Der må ikke ske vask af materiel i råstofgraven.
51. Hvis der ønskes opstilling af andet materiel end det ansøgte: 4 læssemaskiner, 1 minigraver, 1 traktor med kost, 3 tørsorteringsanlæg, 1 vådsorteringsanlæg og 2 knusningsanlæg, skal der fremsendes oplysninger herom til Region Nordjylland, der i givet fald vil fastsætte de nødvendige supplerende vilkår.

Kemikalier

52. Der må ikke benyttes eller oplagres kemikalier eller lignende stoffer i råstofgraven, herunder kemiske midler til plantebekæmpelse, af hensyn til risikoen for forurening af grundvandet.
53. Brug af tøsalte eller midler til at dæmpe støv kan ske efter aftale med Region Nordjylland.

2.1.6 Affald

54. Råstofgraven må ikke bruges til at opbevare fyld, affald eller andet der ikke stammer fra graven. Der skal træffes foranstaltning til hindring af ukontrolleret aflæsning af affald og jordfyld.

Ejer og indvinder har ansvaret for, at der ikke – hverken midlertidigt eller varigt – henlægges affald af nogen slags, samt for at eventuelt henkastet affald straks fjernes.

55. Affald skal bortskaffes i henhold til affaldsbekendtgørelsen og Rebild Kommunes "Regulativ for erhvervsaffald".
56. Eventuel tilførsel af jord til råstofgraven (§ 52-tilladelse) skal søges særskilt hos Region Nordjylland.

2.1.7 Støj og vibrationer

57. Råstofgravens eksterne støjniveau må ikke overstige grænseværdierne, som det fremgår af tabel 2.

Tidsrum	Mandag – fredag kl. 07.00–18.00	Mandag – fredag kl. 18.00–22.00	Alle dage kl. 22.00–07.00
Områdetype:	Lørdag kl. 07.00–14.00	Lørdag kl. 14.00–22.00 Søn- og helligdage kl. 07.00–22.00	
Nærmestliggende enkeltbolig i det åbne land (sidestilles med områdetype 3)	55	45	40
Boliger i byer og åben, lav bebyggelse (områdetype 5)	45	40	35
Sommerhusområder, offentligt tilgængelige rekreative områder og særlige naturområder (områdetype 6)	40	35	35

Tabel 2 – Grænseværdier for støj målt efter retningslinjerne i Miljøstyrelsens vejledninger nummer 6/1984 eller beregnet efter retningslinjerne i Miljøstyrelsens vejledning nummer 5/1993 og angivet som det ækvivalente, korrigerede lydniveau i dB (A).

De anførte grænseværdier skal overholdes indenfor følgende referencetidsrum:

- For dagperioden på hverdage mandag til fredag samt søn- og helligdage kl. 07.00–18.00 skal grænseværdierne overholdes indenfor det mest støjbelastede tidsrum på 8 timer.
- I dagperioden på lørdage kl. 07.00–14.00 skal grænseværdierne overholdes indenfor det mest støjbelastede tidsrum på 7 timer. I perioden fra kl. 14.00–18.00 på lørdage skal grænseværdierne overholdes indenfor det mest støjbelastede tidsrum på 4 timer.¹³
- For aftenperioden alle ugens dage kl. 18.00–22.00 skal grænseværdierne overholdes indenfor den mest støjbelastede time.
- For natperioden kl. 22.00–07.00 alle ugens dage skal grænseværdierne overholdes indenfor den mest støjbelastede halve time.

58. Ved boliger for ejeren eller indvinderen af råstofgrave må støjen dog overstige grænseværdierne.

¹³ Fastsat efter "Orientering fra Miljøstyrelsens Referencelaboratorium for støjmålinger", nr. 10, november 1989.

59. Såfremt der fremkommer klager over støjgener fra råstofgraven, eller råstofmyndigheden af anden grund finder det nødvendigt, skal indvinderen på råstofmyndighedens forlangende lade udføre målinger eller beregninger af støjniveauet efter de retningslinjer, som er angivet i Miljøstyrelsens vejledninger, jf. afsnittet om støj. Målingerne eller beregningerne foretages af et firma, der enten er akkrediteret til det eller godkendt af råstofmyndigheden. Målinger eller beregninger udføres normalt højst en gang om året, medmindre forholdene i råstofgraven er ændrede. Der skal aftales med Region Nordjylland, hvor der skal måles.
60. Den for et område gældende støjgrænse anses for overholdt, hvis de målte eller beregnede værdier – fratrukket ubestemtheden på målingen – er mindre eller lig med støjgrænseværdien. Målingerne og beregningernes samlede ubestemthed fastsættes, jf. Miljøstyrelsens støjvejledninger. Støjmålinger eller støjberegninger skal udføres og gennemføres under forhold, hvor råstofgraven er i fuld drift.
61. Hvis målingerne eller beregningerne viser, at støjen er højere end tilladt, skal indvinderen sørge for, at der bliver gjort noget for at dæmpe støjen. Nye målinger eller beregninger skal kunne bevise, at støjen derefter ligger indenfor det tilladte.

Behandlings- og transportanlæg samt grave- og læssemaskiner kan om nødvendigt kræves støjdæmpet, således at grænseværdierne kan overholdes. Støjdæmpningen kan for eksempel ske ved gummi-belægning, indkapsling af maskindele, opsætning af støjskærme eller oplægning af volde mod de nærliggende beboelseshuse.

62. Indvinderen skal afholde alle udgifter til støjmålinger og –beregninger.

Støj i anlægs- og efterbehandlingsfasen

63. Der accepteres i anlægs- og efterbehandlingsfasen en periode på 3 uger om året, hvor der i tidsrummet kl. 7.00-17.00 på hverdage accepteres et støjniveau på 60 dB(A)
64. Indvinder skal underrette Region Nordjylland om, hvilken periode der forventes et højere støjniveau senest 5 arbejdsdage før, de støjende arbejder skal foretages.

Lavfrekvent støj, infralyd og vibrationer

65. Driften af virksomheden må ikke medføre, at den målte værdi af råstofgravens bidrag til støjen, målt indendørs i de berørte bygninger, overstiger grænseværdierne, som fremgår af Tabel 3.

Anvendelse	A-vægtet Lydtrykniveau (10-160 Hz), dB	G-vægtet Infralydniveau dB
Beboelsesrum, herunder børneinstitutioner og lignende		
Aften/nat (kl. 18.00-07.00)	20	85
Dag (kl. 07.00-18.00)	25	85
Kontorer, undervisningslokaler og andre lignende støjfølsomme rum	30	85
Øvrige rum i virksomheder	35	90

Tabel 3 – Grænseværdier for lavfrekvent støj og infralyd (dB re 20 Pa).

Grænseværdierne gælder for ækvivalentniveauet over et måletidsrum på 10 minutter, hvor støjen er kraftigst. I tilfælde hvor støjen er impulsagtig reduceres de anførte grænser med 5 dB.

66. Driften af råstofgraven må ikke medføre, at der udsendes vibrationer, som overstiger grænseværdierne, jf. Tabel 4, målt som accelerationsniveau indendørs i de berørte bygninger.

Anvendelse	Vægtet accelerationsniveau Law i dB
Boliger i det åbne land (hele døgnet) Børneinstitutioner og lignende	75 75
Boliger i blandet bolig/erhvervsområde Kontorer, undervisningslokaler og lignende	80 80
Erhvervsbebyggelse	85

Tabel 4 – Grænseværdier for vibrationer, dB re 10^{-6} m/s². Grænseværdierne gælder for det maksimale KB-vægtede accelerationsniveau med tidsvægtning S.

Note: For kontorer og tilsvarende lokaler, hvor der foregår følsomme aktiviteter i virksomheder, gælder grænseværdien Law = 80 dB.

67. Efterfølgende skal indvinderen på forlangende fra og efter nærmere aftale med Region Nordjylland, fx ved naboklager, lade udføre målinger og beregninger til dokumentation af, at grænseværdierne, jf. tabel 3 og 4, er overholdt. Dokumentation sker ved fremsendelse af skriftlig rapport over målinger og beregninger til Region Nordjylland.

Hvis målinger viser, at den lavfrekvente støj, infralyd eller vibrationer er for store, skal de dæmpes ned. Derefter skal der laves nye målinger, som dokumenterer, at grænseværdierne nu kan overholdes. Der kan maksimalt kræves én måling af hver type pr. kilde pr. år.

68. Måling, rapportering og anden dokumentation skal ske i overensstemmelse med de til enhver tid gældende vejledninger fra Miljøstyrelsen på det aktuelle område. Målinger eller beregninger skal udføres af et firma, der er akkrediteret til at udføre "Miljømåling – ekstern støj".

Virksomheden afholder selv alle udgifter i forbindelse med dokumentation af de aktuelle vilkår.

69. Grænseværdierne for lavfrekvent støj og infralyd, jf. tabel 3 anses for overholdt, når et konkret måleresultat, uden tillæg eller fradrag for målingens ubestemthed, er lig med eller under den pågældende grænse.

Grænseværdierne for vibrationer, jf. tabel 4, anses for overholdt, når et konkret måleresultat ikke overskrider den pågældende grænse.

2.1.8 Støv

70. Virksomheden må ikke give anledning til støvgener udenfor virksomhedens område, som efter tilsynsmyndighedens opfattelse er væsentlige for omgivelserne.
71. Hvis der bliver konstateret støvgener, der opstår pga. råstofgravens drift, skal der træffes foranstaltninger, der nedbringer generne efter nærmere anvisning af Region Nordjylland, såsom vanding af gravefronter, lagerbunker, interne veje mv. samt renholdelse af interne veje.
72. Virksomheder skal få mængden af støv fra arbejdspladsen målt af et firma, der er autoriseret til det, eller som Region Nordjylland har godkendt, hvis Regionen vurderer, at det er nødvendigt.

2.2 Vilkår efter Vandforsyningsloven

Der stilles ikke vilkår efter vandforsyningsloven.

2.3 Vilkår efter Miljøbeskyttelsesloven

Der stilles ikke vilkår efter miljøbeskyttelsesloven.

2.4 **Vilkår efter Naturbeskyttelsesloven**

Der stilles ikke vilkår efter Naturbeskyttelsesloven.

2.5 **Vilkår efter Museumsloven**

Der stilles ikke vilkår efter Museumsloven.

2.6 **Vilkår efter Vandløbsloven**

Der stilles ikke vilkår efter Vandløbsloven.

2.7 **Vilkår efter Skovloven**

Der stilles ikke vilkår efter Skovloven.

2.8 **Vilkår efter Vejloven og Privatvejsloven**

Der stilles ikke vilkår efter Vejloven og Privatvejsloven.

2.9 **Vilkår efter Jordforureningsloven**

Der stilles ikke vilkår efter Jordforureningsloven.

3. Offentliggørelse, klagevejledning og underretning

Tilladelsen til at indvinde råstoffer vil blive offentliggjort på Region Nordjyllands hjemmeside www.rn.dk/råstoffer. Det fremgår af hjemmesiden, hvilken dato afgørelsen er offentliggjort.

I denne tilladelse er der truffet afgørelse efter Råstofloven og Miljøvurderingsloven.

Eventuel klage skal sendes til relevant myndighed, se afsnit 3.2.

3.1 Generel klagevejledning

Hvis du ønsker at klage over en afgørelse, kan du klage til Miljø- og Fødevarerklagenævnet. Du klager via Klageportalen, som du finder et link til på forsiden af klagenævnets hjemmeside (nmkn.dk). Klageportalen ligger på borger.dk og virk.dk. Du logger på borger.dk eller virk.dk, ligesom du plejer, typisk med NEM-ID. Klagen sendes gennem Klageportalen til den myndighed, der har truffet afgørelsen. En klage er indgivet, når den er tilgængelig for myndigheden i Klageportalen. For behandling af klager, der indbringes for Miljø- og Fødevarerklagenævnet betaler klager et gebyr på 900 kr. for privatpersoners og 1.800 kr. for virksomheders og organisationers vedkommende (2016-niveau). En klage afvises, hvis gebyret ikke betales indenfor en frist fastsat af klagenævnet. Klagen bliver først sendt videre når gebyret er betalt.

Miljø- og Fødevarerklagenævnet skal som udgangspunkt afvise en klage, der kommer uden om Klageportalen, hvis der ikke er særlige grunde til det. Hvis du ønsker at blive fritaget for at bruge Klageportalen, skal du sende en begrundet anmodning til den myndighed, der har truffet afgørelse i sagen. Myndigheden videregiver herefter anmodningen til Miljø- og Fødevarerklagenævnet, som træffer afgørelse om, hvorvidt din anmodning kan imødekommes

En klage skal være modtaget inden kontortids ophør på klagefristens sidste dag. Hvis fristen udløber på en lørdag eller søn- og helligdag, forlænges fristen til efterfølgende hverdag.

Hvis en afgørelse ønskes behandlet ved domstolene skal der anlægges sag inden 6 mdr. fra det tidspunkt, hvor afgørelsen er meddelt. Er afgørelsen offentligt bekendtgjort, regnes søgsmålsfristen dog altid fra bekendtgørelsen.

Tilladelsen må ikke udnyttes før klagefristen er udløbet, og før at det er meddelt virksomheden, at der ikke er klaget over tilladelsen.

Hvis der bliver klaget over tilladelsen, vil Region Nordjylland orientere virksomheden om det.

3.2 Klagevejledning for de enkelte love

3.2.1 Afgørelse efter Råstofloven

Der kan klages over afgørelsen, herunder konsekvensvurdering i forhold til Natura 2000-områder og Bilag IV- arter, til Miljø- og Fødevarerklagenævnet inden 4 uger fra afgørelsen er meddelt eller offentlig bekendtgjort. Klagen stiles til Miljø- og Fødevarerklagenævnet, men indsendes til Region Nordjylland via klageportalen, som videresender klagen til Miljø- og Fødevarerklagenævnet med de bemærkninger klagen giver anledning til og det materiale, der er indgået i sagens bedømmelse, jf. Råstoflovens §§ 13-16.

Rettidig klage har opsættende virkning for tilladelsen, med mindre Miljø- og Fødevarerklagenævnet bestemmer andet.

Klageberettigede er:

- Adressaten for afgørelsen
- Offentlige myndigheder
- En berørt nationalparkfond oprettet efter lov om nationalparker
- Lokale foreninger og organisationer som har en væsentlig interesse i afgørelsen
- Landsdækkende foreninger og organisationer hvis hovedformål er beskyttelse af natur og miljø
- Landsdækkende foreninger og organisationer som efter deres formål varetager væsentlige rekreative interesser, når afgørelsen berører sådanne interesser
- Enhver med individuel væsentlig interesse i afgørelsen.

Der henvises i øvrigt til den generelle klagevejledning, se afsnit 3.1.

3.2.2 Afgørelse efter Miljøvurderingsloven

Afgørelse efter Miljøvurderingsloven vedrørende miljøvurdering kan påklages til Miljø- og Fødevareklagenævnet. Klagefristen er 4 uger fra den dag, hvor afgørelsen er offentlig bekendtgjort.

Klagen stiles til Miljø- og Fødevareklagenævnet men indsendes til Region Nordjylland, som videresender klagen til Miljø- og Fødevareklagenævnet med de bemærkninger, klagen giver anledning til og det materiale, der er indgået i sagens bedømmelse.

Rettidig klage har ikke opsættende virkning for tilladelsen, med mindre Miljø- og Fødevareklagenævnet bestemmer andet.

Klageberettigede er:

- Afgørelsens adressat
- Ejeren(e) af den ejendom som afgørelsen vedrører
- Offentlige myndigheder
- Lokale foreninger og organisationer hvis hovedformål er beskyttelse af natur og miljø
- Landsdækkende foreninger og organisationer, som efter deres formål varetager væsentlige rekreative interesser, når afgørelsen berører sådanne interesser
- Enhver med individuel væsentlig interesse i afgørelsen.

Der henvises i øvrigt til den generelle klagevejledning, se afsnit 3.1.

3.3 Underretning

Kopi af afgørelsen samt bilag er den 9. april 2019 sendt til:

- Rebild Kommune, cnm@rebild.dk, pbv@rebild.dk og mech@rebild.dk
- Miljøstyrelsen, mst@mst.dk og njl@mst.dk
- Slots- og Kulturstyrelsen, fortidsminder@slks.dk
- Nordjyllands Historiske Museum, historiskmuseum@aalborg.dk
- Danmarks Naturfredningsforening, dn@dn.dk og rebild@dn.dk
- Dansk Ornitologisk Forening, dof@dof.dk og peterlundkristensen@gmail.com
- Friluftsrådet fr@friluftsradet.dk
- Eniig Forsyning A/S, ler@eniig.dk
- Eniig Fiber A/S, ems-ler@eniig.dk
- N1 A/S, dok@n1.dk
- TDC A/S, tdckabel@tdc.dk
- Globalconnect A/S, ledninger@globalconnect.dk
- Ravnkilde Vandværk, formand@ravnkildevandk.dk

- Mariagerfjord Vand, ler-mfv@mfv.dk
- Skat, myndighed@skat.dk
- Forbrugerrådet, fbr@fbr.dk
- Colas, tommy.bjerregaard@colas.dk
- Camilla Græsborg, Sweco, Camilla.graeborg@sweco.dk

Derudover orienteres følgende privatpersoner/naboer mv. om, at der er foretaget en afgørelse, som kan ses på Regionens hjemmeside

- Heidi Christensen, Kraghøjvej 6, Nysum, 9610 Nørager
- Henning Lehmann Kristensen, Kraghøjvej 8, Nysum, 9610 Nørager
- Birgitte Vestbjerg Skovborg, Kraghøjvej 8, Nysum, 9610 Nørager
- Preben Thorkild Larsen, Kraghøjvej 3, Nysum, 9610 Nørager
- Lars Wulff, Sømøsevej 19, Ravnkilde, 9610 Nørager
- Peter Carus Nysumgaardvej 2, Nysum, 9610 Nørager

4. Grundlag for tilladelsen

4.1 Ansøgningens indhold

Region Nordjylland har den 20. september 2018 modtaget en ansøgning om tilladelse til råstofindvinding af sand, grus og sten på matrikelnummer 11a og 15b Nysum By, Ravnkilde, Rebild Kommune.

Ansøgningen omfatter følgende:

- Ansøgningskema dateret 19. september 2018.
- Matrikelnummer / matrikelnumrene 11a og 15b Nysum By, Ravnkilde, Nysumgaardvej 3 og Kraghøjvej 6, 9610 Nørager, Rebild Kommune.
- Det ansøgte graveareal udgør 3,9 hektar, se bilag B.
- Der forventes en årlig indvinding på 350.000 m³ sand, grus og sten.
- Der ansøges om indvinding over grundvandsspejlet.
- Der er ansøgt indvinding ned til kote ca. 45 meter og der gives tilladelse til indvinding ned til kote 57meter (DVR90).
- Der ansøges om tilladelse til gravning indtil 2029.
- Arealet ønskes efterbehandlet til natur.
- Maskinpark: 4 læssemaskiner, 1 minigraver, 1 traktor med kost, 3 tørsorteringsanlæg, 1 vådsorteringsanlæg, 2 knusningsanlæg. Alle anlæggene ligger i forbindelse med tidligere tilladelser.
- Hydraulikolie, årligt forbrug ca. 700 liter
- Diesellole, årligt forbrug ca. 260.000 liter.
- 1 stationærbrændstoftank på 4900 liter er placeret på fast impermeabelt underlag i lagerhallen.
- 2 mobile tankanlæg på 800 liter.
- Der foreligger en vandindvindingstilladelse i forbindelse med den eksisterende råstofindvinding, og der indvindes ikke yderligere vand.
- Vaskevand til vask sten ledes til slambassin og efter bundfældning retur til gravet sø.
- Ved kontor findes septiktank til opsamling, som tømmes af kloakservice
- Affald pr. år: ca. 1000 liter olieprodukt hentes af AVISTA OIL, ca. 200 kg kemikalieprodukt hentes af Stena Miljø A/S, ca. 6000 kg brændbart hentes af Svend Munkholm og ca. 2000 kg jern og metal hentes af produkthandler. Alle containere til affald er placeret i lagerhal.
- Eksisterende adgangsveje anvendes.

Der er vedlagt ansøgningen følgende bilag:

- Udskrift af tinglysning
- Oversigtskort 1:25.000
- Kort 1:6.500 med angivelse af adgangsveje, bygninger, udledning af vand, oplagring af affald, stationære anlæg, øvrige maskiner og anlæg
- Udkast til grave- og efterbehandlingsplan
- Ansøgningskema efter Miljøvurderingsloven

4.2 Høring vedr. ansøgning

4.2.1 Myndigheder, forsyningsselskaber og landsdækkende foreninger

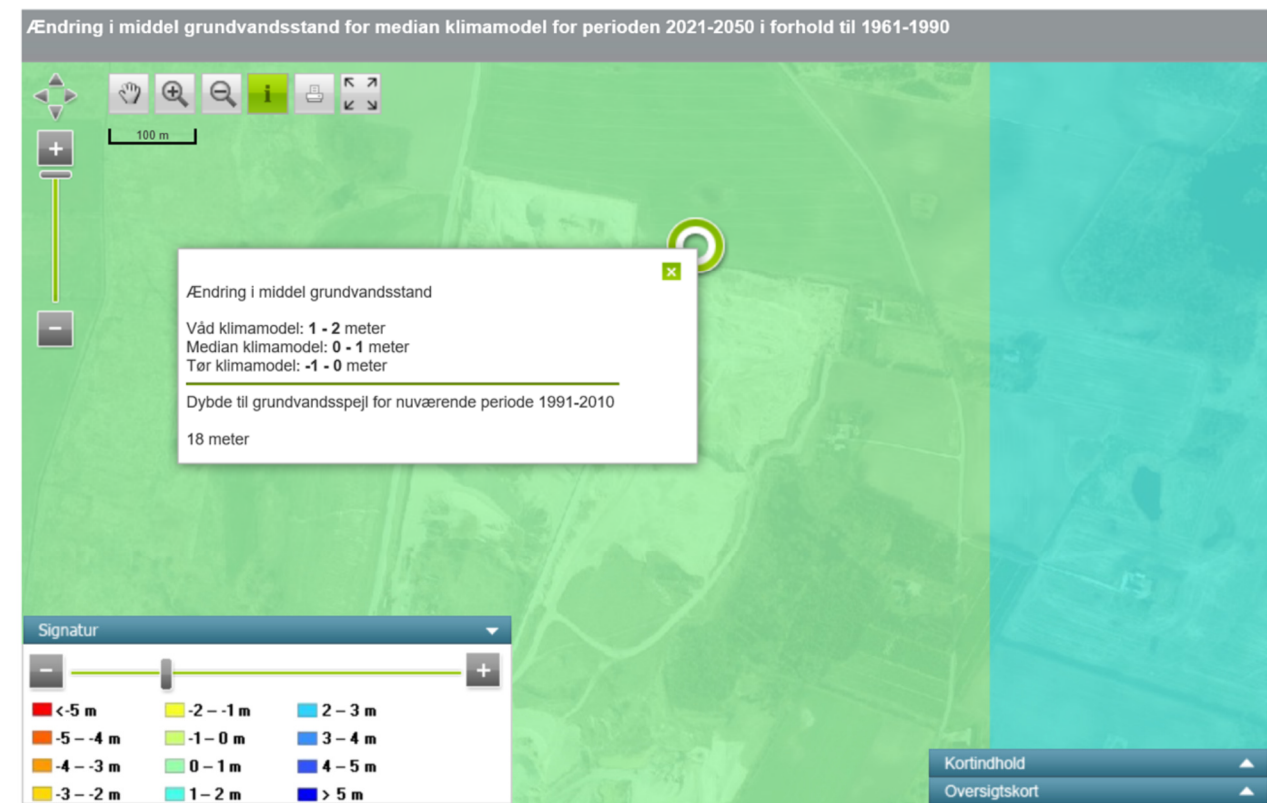
Der er foretaget høring på baggrund af ansøgningsmaterialet ved andre myndigheder og forsyningsselskaber samt landsdækkende foreninger.

Der er indkommet følgende skriftlige indlæg:

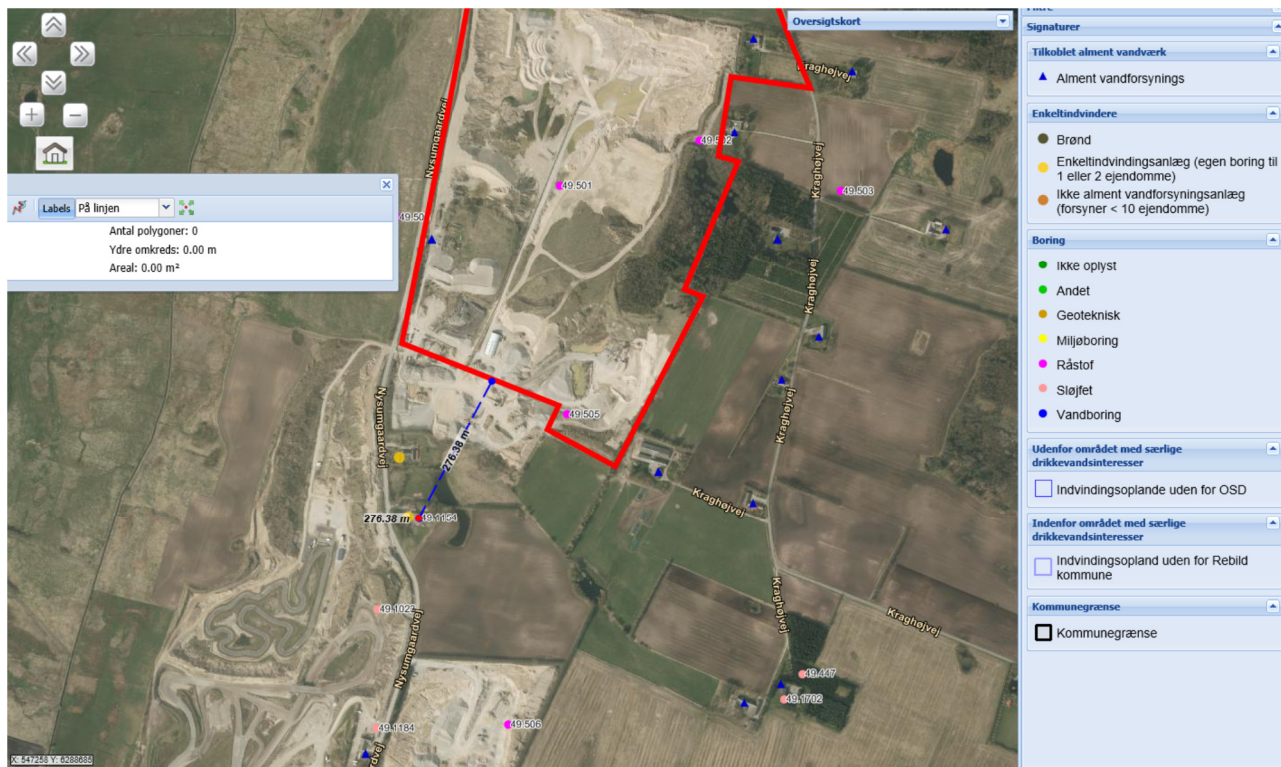
Rebild Kommune

Grundvandsforhold

Rebild Kommune foreslår, at der foretages pejlinger af grundvandsstanden i området, så det kan blive ordentligt belyst, i hvilken kote grundvandet står. I ansøgningsmaterialet er anført at grundvandet ca. forventes at stå i kote 43 m DVR90 og at terræn ca. er i kote 72,5 – 77,5 meter. Ifølge kortet over det terrænnære grundvand (<https://www.klimatilpasning.dk/vaerktoejer/grundvand/grundvandskort>) ser det ud til, at grundvandet står ca. 18 meter under terræn indenfor det ansøgte indvindingsområde (se nedenstående kort).



Af ortofotos ser det også ud til, at der til tider står vand på noget af dette areal. Hvis det er rigtigt, at grundvandet ikke står så dybt som angivet i ansøgningsmaterialet, kan der ikke graves så dybt som ansøgt med mindre, der kan opnås tilladelse til at grave under grundvandsspejlet, samt tilladelse til grundvandssænkning. Der bør derfor foretages nogle nye pejlinger inden for området, for at få klarlagt hvor grundvandet står, så det vides om afstanden på mindst to meter til grundvandsspejlet kan overholdes med det ansøgte. Der er drikkevandsboringer indenfor 300 meter af det eksisterende graveområdet mod syd (se nedenstående), den forsyner både Nysumgaardvej 5 og 7 med drikkevand. Det fremgår af efterbehandlingsplanen, at hele råstofområdet kommer til at henligge som et naturområde. Hvilket må forventes at være positivt i forhold til grundvandet og dermed også for drikkevandsboringen, der er placeret tæt på området.



Natur- og landskabsforhold

I forhold til udkast til afgørelse efter miljøvurderingsloven bemærkes det, at det sydøstlige hjørne ligger indenfor et økologisk forbindelsesområde (jf. Kommuneplanen), der særligt er udpeget til fordel for arter tilknyttet vandhuller (pga. høj tæthed af vandhuller i området). I efterbehandlingsplanen beskrives i nogle af de første afsnit på side 7 (se udklip nedenfor) metode til udlægning af overjord og muld af hensyn til efterfølgende jordbrugsformål. Så vidt Rebild Kommune kan se, så stemmer det ikke helt overens med tilladelseernes vilkår og ordlyd. Tilladelseerne giver i højere grad indtryk af efterbehandling til natur. I givet fald kan nedenstående metode til udlægning af overjord og muld vise sig at være overflødig og evt. i modstrid med optimering af naturværdierne efterfølgende. Rebild Kommune foreslår at efterbehandlingsplanen omformuleres således, at der gives mulighed for anden anvendelse/placering af overjord og muld; f.eks. til sikring af landskabet omkring fortidsminderne.

"Skråningerne efterbehandles ved udlægning af overjord og muld inden tilplantning. Mulden udlægges på vejrmæssigt hensigtsmæssige tidspunkter. Det anslås, at der er gennemsnitligt er 0,4 m muldjord og 4 - 8 meter overjord på arealet. Der efterbehandles med 1 meter overjord på skråninger og flader inden udlæg af muld, sådan at arealet efter efterbehandlingen er bedst egnet til jordbrugsformål i henhold til indvindingsstilladelsens vilkår 67."

Rebild Kommune foreslår en samlet efterbehandling af hele indvindingsområdet, hvor fokus er udvikling af naturområde med stor variation i naturtyper og dermed potentiale for høj biodiversitet. Rebild Kommune anbefaler at området efterlades overvejende lysåbent – tilgroning med tæer og buske vil ske helt naturligt. Mindre skovpartier kan dog indpasses i området under hensyn til fortidsminder og vandhuller i området. Deruover kan rekreative anlæg såsom shelter, stier mm. overvejes som en del af efterbehandlingen, og udgøre en værdi for lokalområdet. Øvrige forhold, der bør afklares nærmere ifm. tilsyn: Det ser på luftfotos se ud som om der sker aktiviteter (oplag, kørsel) indenfor fortidsmindebeskyttelseslinjerne – også indenfor 60 m fra fortidsminderne. Denne tilsyneladende uoverensstemmelse bør afklares nærmere.

Vandløbsforhold

Ifølge Rebild Kommunes oplysninger (kort og luftfotos) ligger der en grøft langs størstedelen af matrikel grænsen mellem matr. nr. 15b og 7br, Nysum by, Ravnkilde. Rebild Kommune har ikke kendskab til om den fører vand et sted hen via en rørlægning eller modtager vand, så den er omfattet af vandløbsloven. Iså fald må den ikke rørlægges eller omlægges uden en tilladelse efter vandløbsloven. Det kan også være en grøft

med nedsivning. Hvis der er en grøft må støjvolden ikke placeres, som angivet i ansøgningen. Dette gælder uanset om grøften er åben eller rørlagt. Hvis den ønskes omlagt eller rørlagt kræver det en tilladelse efter vandløbsloven til regulering. Det ser ud til, at det er marken syd for grøften der kan have afledning til grøften. Ejeren af marken på matr. nr. 7br, Nysum by, Ravnkilde ved formodentligt om han har brug for grøften til a ledning eller har dræneffekt af den. I ansøgningen er støjvolden placeret på både grøften og naboens areal. Hverken graveområder eller støjvoldens placering er i øvrigt ens i ansøgning og efterbehandlingsplan. Ovenstående svar er på baggrund af ansøgningen, da vi formoder at det er placeringerne i den, som vi skal forholde os til uanset at det virker mærkeligt, at støjvolden placeres der.

Vejforhold

Det skal præciseres, at graveafstand og anlæg mod Kraghøjvej fastlægges 10 meter fra vejskel. I 10-meter-zonen langs Kraghøjvej skal der anlægges sen 1,5 m høj jordvold ikke nærmere end 2,5 m fra asfaltkanten. Volden skal anlægges i takt med, at afrømningen af muld skrider frem over indvindingsarealet og opretholdes til efterbehandlingen finder sted på det tilgrænsende areal.

Spildevandsforhold

I både ansøgning, screening og udkast til screeningsafgørelse er det oplyst, at spildevand fra kontor/mandskabsrum opsamles i en septiktank, som tømmes af kloakservice. I 2017 oplyste Colas til Rebild Kommune, at spildevand fra Nysumgaardvej 3, Nysum, 9610 Nørager, føres til samletank, som tømmes af Himmerland Kloakservice. Den korrekte betegnelse for det anvendte spildevandsanlæg, bør fremgå af ovennævnte skriftlige materiale. Rebild Kommune vil gerne underrettes om hvilket spildevandsanlæg, der rettelig findes i tilknytning til både Nysumgaardvej 3 samt Kraghøjvej 6, begge Nysum, 9610 Nørager.

Byggeforhold:

Såfremt der skal opstilles bygninger fx kontor/mandskabsrum og lager/værksted, kræver det både landzone- og byggetilladelse. Byggetilladelsen skal ansøges via Byg & Miljø på <https://www.bygogmiljoe.dk> og landzonetilladelsen på mail til pbv@rebild.dk.

Virksomhedsforhold:

Der er forskellige oplysninger i ansøgningen vedrørende støjvolden. Der nævnes 2 forskellige afstande. 60 meter og 75 meter. Dette kan få betydning, men hvor meget og om det kommer til at påvirke virksomheden, er ikke muligt at vurdere med de oplysninger der er på nuværende tidspunkt. I forhold til det nye indvindingsområde bliver det Kraghøjvej 3 (Matr. 8h) og ikke Kraghøjvej 8 (Matr. 12b) der kommer til at være nærmest graveområdet (ca. 60 meter). Der er ca. 145 meter til Kraghøjvej 8. Rebild Kommune er ikke imod der bliver lavet en støjvold, der kan skærme Kraghøjvej 8, men undre sig lidt over, at den ikke er lavet ved den tidligere udstykning og udgravning. Der kommer muligvis til at mangle en støjvold over mod naboen Kraghøjvej 3.

Jordforhold:

Ingen bemærkninger.

Enig Fiber A/S har indsendt oplysninger om deres ledningsnet.

N1 har indsendt oplysninger om deres ledningsnet.

Region Nordjylland har så vidt muligt indarbejdet bemærkningerne, se evt. afsnit 5.

4.2.2 Sagsparter

Der er foretaget partshøring på baggrund af ansøgningsmaterialet. Ansøgning om råstoftilladelse er fremsendt til følgende naboer/berørte parter. Der er ikke indkommet skriftligt indlæg fra de partshørte.

4.3 Høring vedr. udkast til tilladelse

4.3.1 Rebild Kommune

Udkast til tilladelse er den 26. februar 2019 sendt i høring hos Rebild Kommune i henhold til Råstoflovens § 10a om fastsættelse af vilkår for efterbehandling. Rebild Kommune har ikke indsendt bemærkninger til udkastet:

4.3.2 Sagsparter

Udkast til tilladelse er den 26. april 2019 sendt i høring ved naboer/berørte parter. Der er ikke fremkommet bemærkninger:

4.3.3 Ansøger

Udkast til tilladelse er den 26. april 2019 sendt i høring ved ansøger i henhold til Forvaltningslovens §19. Der er ikke fremkommet bemærkninger fra ansøger:

5. Regionens behandling af sagen

5.1 Råstofplanen

Det ansøgte areal ligger ca. 5 km sydvest for Arden og ca. 1 km syd for Nysum. Det ansøgte areal ligger i graveområde Nysum-True i Råstofplan 2016 for Region Nordjylland. Graveområdet er udlagt til indvinding af sand, grus og sten. Råstofferne indenfor området skal udnyttes og oparbejdes optimalt i overensstemmelse med deres kvalitet.

5.2 Miljøvurderingsloven¹⁴

Projektet er opført på Miljøvurderingslovens bilag 2 pkt. 2a 'Råstofindvinding fra åbne brud samt tørvegravning', jf. lovbekendtgørelse nr. 448 af 10. maj 2017 om miljøvurdering af planer og programmer og af konkrete projekter (VVM).

Region Nordjylland har derfor udført en screening, der skal tilvejebringe nødvendig viden til afgørelse om, hvorvidt indvindingen kan have væsentlig virkning på miljøet og er omfattet af krav om miljøvurdering.

På baggrund af screeningen har Region Nordjylland vurderet, at projektet hverken på baggrund af karakter, placering eller kendetegn ved påvirkningen vil påvirke miljøet væsentligt. Region Nordjylland har den 29. januar 2019 truffet afgørelse om, at der ikke skal udarbejdes en miljøkonsekvensrapport. Afgørelsen er truffet efter Miljøvurderingslovens § 21. Afgørelsen kan ses på regionens hjemmeside www.rn.dk/råstoffer.

Afgørelsen er baseret på en vurdering af:

- Der er tale om arealmæssig udvidelse af en aktiv råstofgrav, og ikke en merindvinding.
- Det vurderes, at de vejledende grænseværdier for støj og vibrationer vil kunne overholdes uden yderligere foranstaltninger. Den nærmeste ejendom er på Kraghøjvej 6, og ejendommen er en del af det ansøgte areal. Den er ikke beboet, og den er ejet af ansøger. Der er etableret en støjvold ved Kraghøjvej 8 i forbindelse med den igangværende indvinding.
- Hensyn og afstandsvilkår til nærmeste beskyttede naturarealer og fortidsminder er allerede tilfredsstillende håndteret i de eksisterende tilladelser og efterbehandlingsplaner.
- Der er ikke kendskab til forekomst af bilag IV-arter og rødlistearter i området. Området ønskes efterbehandlet til natur, herunder mulighed for skov og sø
- Samlet set vurderes det, at projektet hverken på baggrund af placering eller karakter vil give anledning til væsentlige påvirkninger af miljøet.

5.3 Kommuneplan og lokalplan

Området er medtaget som råstofindvindingsområde i kommuneplan 2017-2019 for Rebild Kommune. Desuden fremgår det af kommuneplanen at:

- Det ansøgte areal grænser op til et bevaringsværdigt landskab, og den eksisterende råstofgrav er en del af det bevaringsværdige landskab. I forhold til de bevaringsmæssige landskaber skriver Rebild Kommune, at uden for de bevaringsværdige landskaber bør landskabets karakter opretholdes ved at indpasse ændret arealanvendelse, byggeri og tekniske anlæg i landskabets karaktergivende struktur.

¹⁴ Bekendtgørelse af lov om miljøvurdering af planer og programmer og af konkrete projekter (VVM), lovbek. nr. 448 af 10. maj 2017.

- Det ansøgte areal er en del af et større sammenhængende dallandskab. I forhold til dallandskabet skriver Rebild Kommune, at efterbehandlingen af råstofområder bør understøtte det omgivende landskabs karakter.
- Området omkring Kraghøjvej 6 er udlagt som en del af de økologiske forbindelser. Rebild Kommune skriver, at kommunens planlægning og administration sigter på at øge de økologiske forbindelsers funktionsdygtighed, og at de kan ske ved ekstensivering af landbrugsdrift, naturgenopretning og understøttelse af naturpleje på arealerne. Der nævnes ikke særlige forhold i forbindelse med råstofindvinding.
- Det ansøgte areal er udlagt som landbrugslandskab. I forhold til landbrugslandskaberne skriver Rebild Kommune, at efterbehandling af råstofgrave bør understøtte det omgivende landskabs karakter, samt at landskaberne ved bla. Nysum ikke er egnet til større tekniske landskaber.
- Det ansøgte areal er udpeget som jordbrugsområde. Der nævnes ikke særlige forhold vedr. råstofindvinding og efterbehandling.

Det er Region Nordjyllands vurdering, at den udarbejdede efterbehandlingsplan tager højde for retningslinjerne i Rebild Kommunes kommuneplan.

Der er ingen lokalplan for området.

5.4 Grundvand

Den ansøgte gravedybde er ca. 20-30 meter under terræn, og den ansøgte bundkote for gravningen på ca. 45 meter. I ansøgningen oplyses at grundvandsspejlet findes i kote ca. 43. Efterfølgende er koten på søerne syd for det ansøgte areal opmålt til henholdsvis kote 52,3 og 53,4 meter. Ansøger oplyser at det bevirker en justering af den ansøgte gravedybde, så der nu søges om indvinding til kote 57 meter (15-20 meter under terræn), og dermed søges der stadig om indvinding over grundvandsspejlet.

Det ansøgte areal ligger i et område med drikkevandsinteresser (OD), det nærmeste område med særlige drikkevandsinteresser (OSD) ligger ca. 900 meter vest for arealet. Ca. 1,5 km øst for arealet ligger et andet OSD område, og i dette OSD ligger de nærmeste indvindingsoplandet til vandværker. Grundvandet strømmer fra øst mod vest. De nærmeste drikkevandsboringer ligger mere end 800 meter væk fra det ansøgte areal.

Regionen vurderer, at selve indvindingen af råstoffer ikke er til fare for den fremtidige indvinding af grundvand. Da der efterbehandles til naturformål, er der ikke en risiko forbundet med arealanvendelsen efter endt indvinding.

5.5 Natur og landskab

I forhold til det ansøgte område ligger:

- Nærmeste beskyttede vandløb ligger ca. 500 meter mod nordøst.
- Nærmeste beskyttede sø ligger ca. 350 meter mod sydøst.
- Nærmeste beskyttede naturareal er en mose, som ligger ca. 170 meter mod syd. Afstandsvilkår til mosen er indarbejdet i de eksisterende råstoffilladelser.
- Nærmeste fredning ligger ca. 2 km mod nord, Gravlevdalen i forbindelse med Rold Skov.
- Nærmeste fredede fortidsminde ligger ca. 450 meter mod sydvest.
- Nærmeste kulturarvsareal ligger ca. 3 km mod sydøst.
- Nærmeste kirkebyggelinje ligger ca. 1,5 km mod nordvest i forbindelse med Ravnkilde.

- Nærmeste skovbyggelinje ligger ca. 2 km mod vest.
- Nærmeste beskyttede sten- og jorddige ligger 1.5 km mod sydvest.
- Nærmeste Natura 2000 område *Roldskov, Lindenberg Ådal og Madum Sø*, ligger ca. 1,5 km mod nord.

Området er i kommuneplanen udlagt som et sammenhængende dallandskab, som en del af de økologiske forbindelser og det grænser op til et bevaringsværdigt landskab.

Region Nordjylland vurderer, at afstanden til den beskyttede mose er tilstrækkeligt håndteret i de allerede eksisterende råstoffilladelser, og at der ikke vil ske yderligere påvirkning af de beskyttede naturområder. De landskabelige elementer håndteres i vilkår til efterbehandling samt i efterbehandlingsplanen.

5.6 Miljømæssige forhold

5.6.1 Støj

Miljøstyrelsen er af den principielle opfattelse, at vilkår om støj fra grusgrave bør fastsættes med udgangspunkt i Vejledning fra Miljøstyrelsen nr. 5/1984, "Ekstern støj fra virksomheder", områdetype 3 – "Blandet bolig- og erhvervsbebyggelse, centerområder".

Støjniveauet måles som det energiækvivalente, korrigerede, A-vægtede lydtrykniveau, L_r.

Region Nordjylland vurderer, at Miljøstyrelsens anbefalede støjgrænser næppe kan overholdes for alle bebyggelses vedkommende på alle tidspunkter i en råstofgravs driftsfase. Det kan derfor i et vist omfang være nødvendigt – i for eksempel anlæggelsesfasen, når indvinding foregår tæt på enkelte bebyggelser eller når efterbehandlingen foregår – at acceptere et højere støjniveau end de nævnte grænseværdier. Det vil dog kun være indenfor nærmere bestemte tidsrum – og der vil maksimalt kunne accepteres et støjniveau på 60 dB (A), som svarer til, hvad der normalt accepteres i erhvervs- og industriområder med forbud imod generende virksomheder.

De fastsatte støjvilkår fremgår af afsnit 2.1.7

Det vurderes, at disse støjgrænser kan overholdes bortset fra i kortere perioder igennem anlægsfasen.

5.6.2 Lavfrekvent støj, infralyd og vibrationer

Miljøstyrelsen anbefaler, at vilkår for lavfrekvent støj, infralyd og vibrationer fastsættes på baggrund af Orientering fra Miljøstyrelsen Nr. 9/1997 "Lavfrekvent støj, infralyd og vibrationer i eksternt miljø". Orienteringen er udarbejdet med det formål at stille det bedst mulige grundlag til rådighed for de myndigheder, som skal behandle miljøsager om lavfrekvent støj eller vibrationer, og for de laboratorier, som skal udføre de nødvendige målinger.

Vilkårene i tilladelsen er stillet på baggrund af anbefalingerne fra Miljøstyrelsen, og klager over gener vil ligeledes blive behandlet på baggrund af Miljøstyrelsens vejledning.

De fastsatte vilkår om lavfrekvent støj, infralyd og vibrationer fremgår af afsnit 2.1.7.

5.6.3 Støv

Der er i Danmark ikke fastsat regler om, hvor meget en virksomhed må støve, og det er derfor råstofmyndighedens vurdering, hvornår der opstår støv i et omfang, så råstofindvinder skal iværksætte støvdæmpende foranstaltninger. Region Nordjylland tager udgangspunkt i, at der skal iværksættes støvdæmpende foranstaltninger, når der bliver hvirvlet støv op, som kan være til gene for naboer.

Der kan opstå støvgener fra grusgrave/råstofindvinding, når materialebunker og veje tørrer ud, så støvpartikler kan hvirvles op af vind, ved håndtering af materialer og kørsel med entreprenørmaskiner, lastbiler m.v. Støvgener kan begrænses ved vanding af veje og materialebunker.

Fygning fra grusgrave/råstofindvinding udgør en særlig udfordring på samme måde som fygning fra landbrugsarealer. Volde af afrømmet muld vokser til med naturlig vegetation, og tilvoksede muldvolde kan reducere risiko og gener fra fygning. Ved at placere materialebunker øst-vest orienteret kan omfanget af fygning reduceres.

Vilkår vedr. støv fremgår af afsnit 2.1.8.

5.6.4 Trafik

Der er tale om en udvidelse allerede eksisterende råstofgrav. Udvidelsen sker i takt med den færdiggravede del af råstofgraven bliver efterbehandlet. Det er ikke en udvidelse af selve mængden af indvundne råstoffer, og dermed vil der ikke ske en forøgelse af trafikken til og fra råstofgraven.

5.6.5 Graveafstande og periferiskråninger

I graveplanen skal der fastlægges graveafstande på baggrund af vilkår for afstand til efterbehandlingsgrænsen i afsnit 2.1.2. Formålet med at fastsætte mindste tilladelige graveafstande er at sikre, at indvinderen ikke uagtsomt kommer til at grave så tæt på graveområdets ydre grænse, at de nødvendige råstoffer til at udføre de planlagte periferiskråninger mangler eller at der påføres bygningsanlæg, veje, beskyttet natur mm. skader.

Graveafstande for nærmere angivne strækninger af grusgravens periferiskråninger skal tage udgangspunkt i de tilladte gravedybder og koter i afsnit 2.1.1, og skal i de konkrete situationer tilpasses de virkelige forhold, så det sikres, at der er tilstrækkelig materiale til at gennemføre efterbehandlingen.

5.7 Udkast til efterbehandlingsplan

På et fælles møde mellem indvinder, kommune og region i råstofgraven den 15. januar 2019 blev ønsker og muligheder for efterbehandling diskuteret. Kommune lagde vægt på variation i hældninger og udlæg af muld, så natur med stor diversitet vil få bedst mulige betingelser for at udvikles på området. Både indvinder og region kunne tilslutte sig denne fremgangsmåde. Vilkår til efterbehandling samt udkast til efterbehandlingsplan er udarbejdet i overensstemmelse her med.

Der henvises desuden til pjecen "Vejledning i grave- og efterbehandlingsplaner", som kan ses på regionens hjemmeside www.raastoffer.rn.dk.

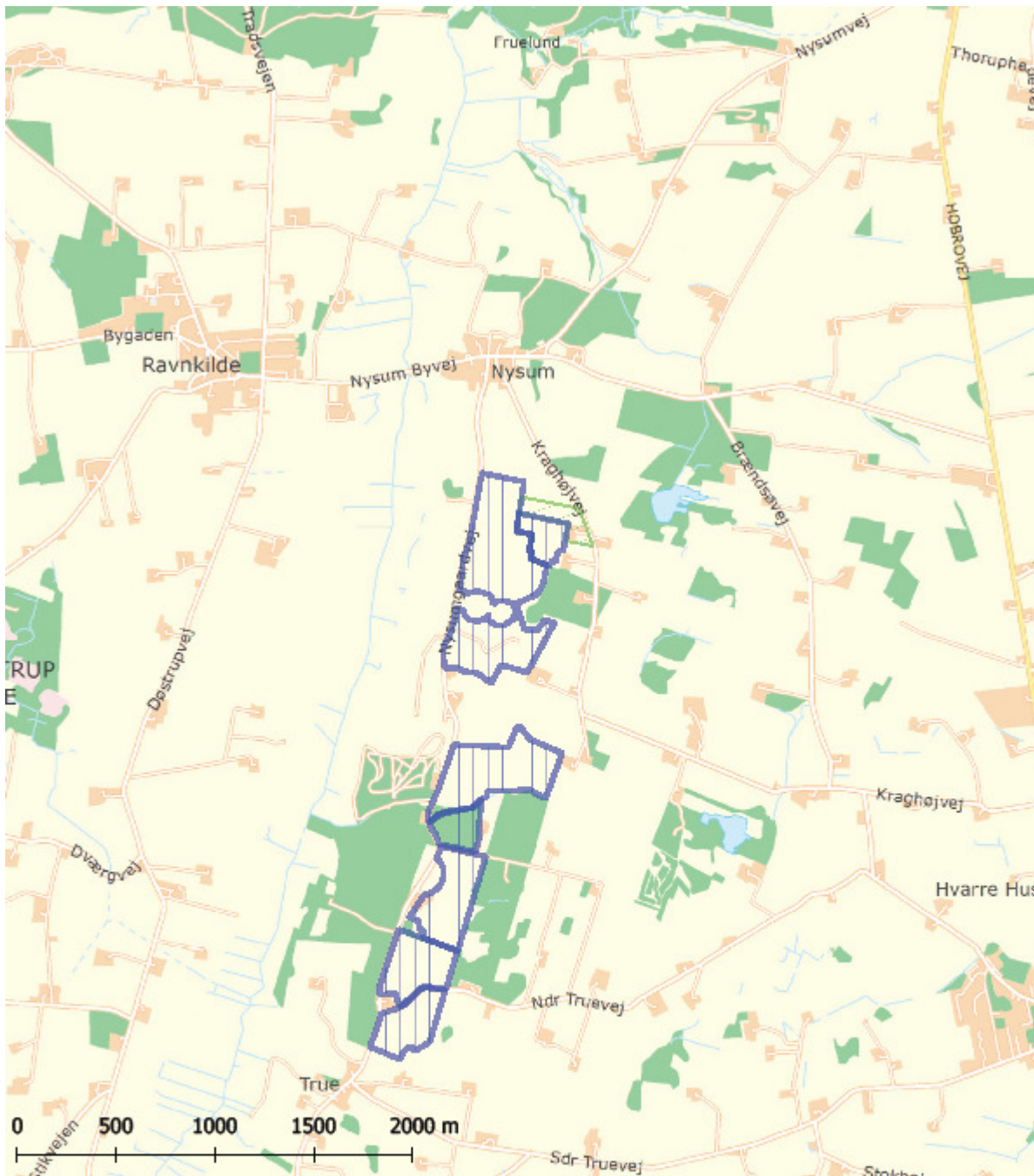
5.8 Region Nordjyllands samlede vurdering



Det er Region Nordjyllands vurdering, at der med de stillede vilkår til miljø, efterbehandling mv. er taget højde for de interesser og nabohensyn, der skal ske i området.

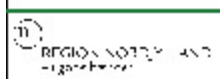
Samlet set vurderes det, at projektet hverken på baggrund af placering eller karakter vil give anledning til væsentlige påvirkninger af miljøet.

I vurderingen lægger Region Nordjylland vægt på, at det er en udvidelse af arealet i en aktiv råstofgrav, at det er en igangværende råstofindvinding men ikke en merindvinding, dermed er eventuelle påvirkninger af miljøet er velkendte.

BILAG A: OVERSIGTSKORT I MÅLFORHOLD 1:25000






<p>Tegnforklaring</p> <p>Tilladt område til råstofindvinding på matr.nr. 11a og 15b Nysum By, Ravnkilde Rebild Kommune</p> <p> Aktive råstofgrave</p> <p> Ny tilladelse</p>	<p>Jour.nr.: 2018-028642</p>	
	<p>Kort: Oversigt</p>	<p>Bilag: A</p>
	<p>Målforhold: 1:25.000</p>	
	<p>Udf. af: PHA / Region Nordjylland</p>	
	<p>Dato: 12-02-2019</p>	<p>Rev.:</p>



Matrielskort, Kort16, FOF-ortofoto © Geodatastyrelsen, DDO © COWI.

BILAG B: LUFTFOTO I MÅLFORHOLD 1:5000



Tegnforklaring		Journ.nr.: 2018-028642	
Tilladt område til råstofindvinding på matr.nr. 11a og 15b Nysum By, Ravnkilde Rebild Kommune		Kert Dato	Bilag: a
 Aktiv råstofgrav		Målforshold: 1:5.000	
 Ny tilladelse		Udført af: PHA / Reg on Nordjy and	
		Dato: 12-02-2019	Rev.:
 REGION NORDJYLLAND i gode hænder		10. juli 2019 (Afhængig af dato)	

BILAG C: UDKAST TIL DEKLARATION/SERVITUT VEDRØRENDE EFTERBEHANDLING

Kopi af deklaration som tinglyses på matrikelnummer 11a og 15b Nysum By, Ravnkilde, Rebild Kommune.

Deklaration om efterbehandling

I forbindelse med råstoftilladelse af 9. april 2019 til indvinding af sand, grus og sten på matrikelnummer 11a og 15b Nysum By, Ravnkilde, Rebild Kommune, pålægges herved følgende bestemmelser i henhold til § 10, stk. 5 i Råstofloven, bekendtgørelse af lov om råstoffer nr. 124 af 26. januar 2017, for efterbehandling:

Formål:

Formålet med nærværende "Deklaration om efterbehandling" og den godkendte "Grave- og efterbehandlingsplan" er at sikre, at graveområdet efterbehandles til naturformål, på en måde så det har med sammenhæng til det omkringliggende landskab.

1. Indvindingen skal være afsluttet senest den 9. april 2029.
2. Efterbehandlingen skal begynde så tidligt som muligt og være færdig 12 mdr. efter endt indvinding og senest den 9. april 2030.
3. Grave- og efterbehandlingsplanen skal følges af indvinderen og ejeren indtil, Region Nordjylland eventuelt har godkendt en revideret plan.
4. Hvis der på et senere tidspunkt skal graves på de tilgrænsende ejendomme, kan Region Nordjylland på et hvilket som helst tidspunkt – både under og efter gravningen – forlange, at området omkring skellet gennemgraves og efterbehandles, så der ikke står en vold tilbage.

Region Nordjylland er påtaleberettiget.

Nærværende deklaration begæres tinglyst servitutstiftende på matrikelnummer 11a og 15b Nysum By, Ravnkilde, Rebild Kommune i henhold til § 10, stk. 5 i Råstofloven, jf. bekendtgørelse af lov om råstoffer nr. 124 af 26. januar 2017.

Region Nordjylland

Aalborg den 9. april 2019

Sagsbehandler

Pia Heuer Andersen

BILAG D: GENERELLE BESTEMMELSER

De generelle bestemmelser er bestemmelser, der er fastsat i den gældende lovgivning og disse bestemmelser kan derfor ikke påklages.

Tilsyn

1. Region Nordjylland fører tilsyn med at vilkårene i råstoffilladelsen overholdes. Efter råstofloven har Region Nordjyllands medarbejdere uden retskendelse adgang til offentlige og private ejendomme for at se, om lovene overholdes og de vilkår, der er givet i råstoffilladelsen. Politiet yder om nødvendigt bistand til at gennemføre dette, jf. Råstoflovens § 32.
2. Region Nordjylland skal efter råstofloven foranledige et ulovligt forhold lovliggjort, med mindre forholdet har underordnet betydning. Region Nordjylland kan meddele påbud om, at et ulovligt forhold lovliggøres inden for en nærmere fastsat frist, jf. Råstoflovens § 33.

Hvis det ikke sker i rette tid, kan Region Nordjylland få arbejdet lavet på ejerens eller indvinderens regning, jf. Råstoflovens § 33.

3. Region Nordjylland kan efter råstofloven fravige et vilkår, når et forhold vurderes at være af mindre eller underordnet betydning. Et vilkår kan fraviges på baggrund af en konkret vurdering eller hvis forudsætningerne ændres under indvindingsperioden.

Omfang af indvinding

4. Jf. Råstoflovens § 9, stk. 2, skal det anmeldes til Region Nordjylland, hvis indvinder ønsker at indvinde andre råstoffer indenfor arealet end det tilladte. Anmeldelsen skal ske senest 4 uger efter, at den nye indvinding er påbegyndt. Derefter har Region Nordjylland inden for de efterfølgende 4 uger mulighed for at forbyde den nye indvinding eller stille ændrede vilkår på baggrund af den ændrede indvinding. Hvis der er stillet vilkår om, at muld og overjord ikke må fjernes fra arealet kræver det en ny afgørelse efter Råstoflovens § 7, for at muld og overjord kan fjernes.

Tinglysning

5. På ejendommen bliver der tinglyst en deklaration, som omfatter betingelser/vilkår for indvindingen og efterbehandlingen. Den bliver tinglyst i forbindelse med, at igangsætningstilladelsen bliver udstedt.

Bortfald og inddragelse af tilladelse

6. En tilladelse bortfalder, hvis den ikke udnyttes inden 3 år efter, at den er meddelt, eller ikke har været udnyttet i 3 på hinanden følgende år, med mindre der er truffet afgørelse om en længere frist i forb. med tilladelsen.
7. Region Nordjylland kan efter råstofloven tilbagekalde en tilladelse i tilfælde af, at indvinder groft eller gentaget overtræder vilkår eller lovene i øvrigt.

Konkurs mv.

8. Hvis indvinders virksomhed går konkurs, i betalingsstandsning eller lignende, har såvel indvinder som ejendommens ejer pligt til at give Region Nordjylland besked herom.

Ejer- og brugerforhold

9. Region Nordjylland skal altid holdes underrettet om, hvem der ejer det areal, indvindingen sker på. Region Nordjylland skal altid holdes underrettet om, hvem der står for indvindingen.

Indberetning af råstofafgift og -undersøgelser

10. Indvinder skal hvert år indberette til den årlige råstofstatistik. Region Nordjylland sender indberetnings-skemaer ud. Der skal udfyldes et indberetningsskema med oplysninger om indvundne materialer og mængder for hver grav. Skemaerne sendes til Region Nordjylland. Region Nordjylland sender de udfyldte skemaer til Danmarks Statistik, jf. Råstoflovens § 29.
11. Indvinder skal betale en afgift til staten for hver m³, der indvindes. Afgiften opkræves af Skat og er for øjeblikket på kr. 5,00 pr. m³. Region Nordjylland giver meddelelse til Skat ved at sende en kopi af råstoftilladelsen.
12. Inden 3 måneder efter boringer mv. efter råstoffer i jorden skal resultaterne indberettes til Danmarks og Grønlands Geologiske Undersøgelse (GEUS). Det skal ske på særlige skemaer, som fås hos Region Nordjylland.

Fremmed jord

13. Muldjord og mineraljord der kommer andre steder fra, må ikke modtages i graven uden dispensation fra Region Nordjylland i det enkelte tilfælde, jf. Jordforureningslovens § 52. Indvinder kan få et skema ved Region Nordjylland som skal bruges, når indvinder vil søge om dispensation til at modtage jord andre steder fra.

Vandindvinding, grundvandssænkning, overfladevand og dræn

14. Der må ikke indvindes vand i graven, med mindre der foreligger en tilladelse fra kommunen på baggrund af vandforsyningsloven.
15. Der må ikke uden særlig tilladelse fra kommunen foretages oppumpning og bortledning af grundvand med henblik på grundvandssænkning.
16. Såfremt der i forbindelse med indvindingen bortlægges dræn, kan kommunen forlange disse omlagt for at sikre mod utilsigtet næringstilførsel til søer og lignende.

Fortidsminder og naturhistoriske genstande

17. Hvis der under gravningen forekommer fortidsminder, der ikke er registreret, skal arbejdet omgående indstilles i det omfang fortidsmindet berøres. Det kan fx være gravpladser, bopladser, kirker og lignende, der ofte giver sig tilkende i form af stenlægninger, potteskår, knogler, trækulsholdigt jord eller lignende. Fundet skal straks anmeldes efter Museumslovens § 27.

Anmeldelsen skal ske til Nordjyllands Historiske Museum, historiskmuseum@aalborg.dk

18. Hvis der i forbindelse med gravningen fremkommer en usædvanlig naturhistorisk genstand, skal arbejdet omgående indstilles i det omfang det berører genstanden. Det kan fx være en geologisk, botanisk eller zoologisk genstand af fossil eller subfossil karakter eller en meteorit, der er af enestående videnskabelig eller udstillingsmæssig værdi. Fundet skal straks anmeldes efter Museumslovens § 29.

Anmeldelsen skal ske til Naturhistorisk Museum, Wilhelm Meyers Allé 10, Universitetsparken, 8000 Aarhus C., tlf. 86 12 97 77, e-mail: nm@nathist.dk

19. Der må ikke foretages ændring i tilstanden af arealet indenfor 100 meter fra fortidsminder, der er beskyttet efter bestemmelserne i museumsloven. Der må ikke etableres hegn, placeres campingvogne og lignende indenfor dette areal.
20. På fortidsminder og indenfor en afstand af 2 meter fra dem må der ikke foretages jordbehandling, gødes eller plantes. Der må heller ikke anvendes metaldetektor.
21. De dyrearter der er nævnt i bilag 3 til Naturbeskyttelsesloven (bilag IV-arter), må ikke forsætligt forstyrres med skadelig virkning for arten eller bestanden. Forbuddet gælder i forhold til alle livsstadier af de omfattede dyrearter. Yngle- eller rasteområder for de arter, der er nævnt i bilag 3 til Naturbeskyttelsesloven må ikke beskadiges eller ødelægges.

BILAG E: UDDRAG AF MUSEUMSLOVEN – JF. LOVBEK. NR. 358 AF 8. APRIL 2014

§ 27. Den arkæologiske kulturarv omfatter spor af menneskelig virksomhed, der er efterladt fra tidligere tider, dvs. strukturer, konstruktioner, bygningsgrupper, bopladser, grave og gravpladser, flytbare genstande og monumenter og den sammenhæng, hvori disse spor er anbragt.

Stk. 2. findes der under jordarbejde spor af fortidsminder, skal arbejdet standses i det omfang det berører fortidsmindet. Fortidsmindet skal straks anmeldes til kulturministeren eller det nærmeste statslige eller statsanerkendte kulturhistoriske museum. Fundne genstande der ikke er danefæ, jf. § 30, stk. 1, skal efter anmodning fra kulturministeren eller det pågældende kulturhistoriske museum afleveres til vedkommende statslige eller statsanerkendte museum, således at det indgår i museets samling.

Stk. 3. Kulturministeren beslutter snarest, om arbejdet kan fortsætte, eller om det skal indstilles, indtil der er foretaget en arkæologisk undersøgelse, eller indtil spørgsmålet om erhvervelse efter stk. 8 er afgjort. Senest 1 år efter at anmeldelsen er modtaget, kan arbejdet genoptages, med mindre kulturministeren har afgivet indstilling om erhvervelse af fortidsmindet efter stk. 8.

Stk. 4. Udgiften til den arkæologiske undersøgelse afholdes af den, for hvis regning jordarbejdet skal udføres.

Stk. 5. Udgiften afholdes dog af kulturministeren, såfremt

- 1) årsagen til undersøgelsen er erosion eller jordarbejde i forbindelse hermed eller jordarbejde udført som led i dyrkning af almindelige landbrugsafgrøder eller som led i almindelig skovdrift, medmindre driften forestås af en statslig eller kommunal myndighed, i hvilke tilfælde udgiften afholdes af vedkommende myndighed,
- 2) det kulturhistoriske museum i udtalelsen efter § 25 har oplyst, at jordarbejdet ikke vil indebære en risiko for ødelæggelse af væsentlige fortidsminder, eller
- 3) fortidsmindet fredes efter lov om naturbeskyttelse eller erhverves med henblik på bevaring på stedet efter stk. 8.

Stk. 6. Kulturministeren kan i særlige tilfælde yde tilskud til udgifter til arkæologiske undersøgelser, der gennemføres efter stk. 3, jf. stk. 4.

Stk. 7. Private grundejeres tab ved ikke at kunne fortsætte den hidtidige drift, mens undersøgelsen foretages, eller indtil spørgsmålet om erhvervelse efter stk. 8 er endeligt afgjort, erstattes af kulturministeren. Kan der ikke opnås enighed om erstatningen, fastsættes denne af den taksationskommission, der er nævnt i naturbeskyttelsesloven.

Stk. 8. Finder kulturministeren, at det pågældende fortidsminde bør bevares på stedet for eftertiden, kan kulturministeren erhverve fortidsmindet og eventuelt omkringliggende areal. Erhvervelsen kan ske ved ekspropriation efter reglerne i lov om fremgangsmåden ved ekspropriation vedrørende fast ejendom.

Stk. 9. Kulturministeren eller den, kulturministeren bemyndiger hertil, har til enhver tid uden retskendelse adgang til steder, hvor der foretages jordarbejder, og hvor der fremkommer fund eller underarbejder kan formodes at fremkomme fund som nævnt i stk. 1. Legitimation skal forevises på forlangende. Politiet yder nødvendig bistand til at udnytte adgangsretten.

Stk. 10. Kulturministeren kan fastsætte nærmere regler om den arkæologiske undersøgelsesvirksomhed efter stk. 3 og om gennemførelse af bestemmelserne i stk. 4-6.


§ 29. Findes der i forbindelse med jordarbejde, råstofindvinding eller stenbrydning en for den pågældende lokalitet usædvanlig naturhistorisk genstand, skal arbejdet standses, i det omfang det berører genstanden. Fundet skal straks anmeldes til kulturministeren eller det nærmeste statslige eller statsanerkendte naturhistoriske museum. Fundne genstande, der ikke er danekræ, jf. § 31, skal efter anmodning fra kulturministeren eller det pågældende museum afleveres til vedkommende statslige eller statsanerkendte museum, således at det indgår i museets samling.

Stk. 2. Kulturministeren beslutter snarest, om arbejdet kan fortsætte, eller om det skal indstilles, indtil der er foretaget en undersøgelse. En undersøgelse skal foretages hurtigst muligt. Udgifter til undersøgelsen afholdes af kulturministeren. For så vidt angår tilfælde, hvor jordarbejdet udføres for en statslig eller kommunal myndighed, afholdes udgiften dog af vedkommende myndighed.

Stk. 3. Private grundejeres tab ved ikke at kunne fortsætte den hidtidige drift, mens undersøgelsen foretages, erstattes af kulturministeren efter bestemmelserne i § 27, stk. 7.

Stk. 4. Kulturministeren eller den, kulturministeren bemyndiger dertil, har til enhver tid uden retskendelse adgang til steder, hvor der foretages jordarbejder, og hvor der fremkommer genstande eller under arbejde kan formodes at fremkomme genstande som nævnt i stk. 1. Legitimation skal forevises på forlangende. Politiet yder nødvendig bistand til at udnytte adgangsretten.

Stk. 5. Kulturministeren kan fastsætte nærmere regler om gennemførelse af naturhistoriske undersøgelser efter stk. 2.



Tilladelse til erhvervmæssig
råstofindvinding af sand, grus og
sten

Regional Udvikling
Niels Bohrs Vej 30
9220 Aalborg Øst



REGION NORDJYLLAND
- i gode hænder