



**RÅSTOFTILLADELSE FOR GRAVEOMRÅDE NYSYM  
TRUE, REBILD KOMMUNE**

# Tilladelse til erhvervsmæssig råstofindvinding af sand, grus og sten

På ejendommen Nysumgårdvej 9, 9610 Nørager, matrikelnummer 10c og 10f, Nysum By, Ravnkilde.



REGION NORDJYLLAND  
- i gode hænder



**OVERSIGTSSKEMA**

Råstofgravens beliggenhed	Nysumgårdvej 9, 9610 Nørager, matrikelnummer 10c og 10f, Nysum By, Ravnkilde.
Råstoftype	Sand, grus og sten
Tilladelsens varighed	10 år 9. marts 2017 – 9. marts 2027
Sagsnummer/journalnummer	2015-026465
Tidligere meddelte tilladelser	Råstoftilladelse af 29. juli 2010 (Rebild Kommune)
Offentliggørelse	9. marts 2017
Klagefristens udløb	4 uger efter offentliggørelse
Frist for efterbehandling	12 mdr. efter endt indvinding og senest den 9. marts 2028
Indvinder	JJ Grus A/S, Jellingvej 19, 9230 Svenstrup
Ansøger	JJ Grus A/S, Jellingvej 19, 9230 Svenstrup
Grundejer	JJ Grus A/S, Jellingvej 19, 9230 Svenstrup
Indvinders telefon/mobilnummer	21 17 06 88
Indvinders e-mailadresse	kk@jj-grus.dk
Indvinders CVR-nummer	87916111
Driftsansvarlig(e)	Kristian Rytter
Kontaktoplysninger:	21170688
Region Nordjylland	Tlf.: 97 64 80 00, e-mail: <a href="mailto:raastoffer@rn.dk">raastoffer@rn.dk</a>
Region Nordjylland – Pia Heuer Andersen	Tlf: 97 65 46 38, e-mail: <a href="mailto:p.heuer@rn.dk">p.heuer@rn.dk</a>

Tilladelse til råstofindvinding  
på matr.nr. 10c og 10f, Nysum By, Ravnkilde, Rebild Kommune  
indtil 9. marts 2027  
Sagsnummer: 2015-026465

<b>Ansøger:</b>	<b>Indvinder:</b>	<b>Ejer:</b>
JJ Grus A/S, Jellingvej 19, 9230 Svenstrup  CVR-nr.: 87916111	JJ Grus A/S, Jellingvej 19, 9230 Svenstrup  CVR-nr.: 87916111	JJ Grus A/S, Jellingvej 19, 9230 Svenstrup  CVR-nr.: 87916111

Region Nordjylland den 9. marts 2017.

Pia Heuer Andersen

Geolog

# INDHOLD

Oversigtsskema .....	3
<b>Tilladelsen .....</b>	<b>7</b>
1.1 Råstofloven .....	7
1.2 Planloven – VVM-bestemmelserne .....	7
1.3 Internationale naturbeskyttelsesområder (Natura 2000) .....	7
1.4 Bilag IV-arter .....	7
1.5 Vandforsyningsloven .....	8
1.6 Miljøbeskyttelsesloven .....	8
1.7 Naturbeskyttelsesloven .....	8
1.8 Museumsloven .....	8
1.9 Skovloven .....	8
1.10 Vandløbsloven .....	8
1.11 Vejloven og privatvejsloven .....	8
1.12 Jordforureningsloven .....	8
<b>2. Vilkår .....</b>	<b>9</b>
2.1 Vilkår efter Råstofloven .....	9
2.2 Vilkår efter Vandforsyningsloven .....	17
2.3 Vilkår efter Miljøbeskyttelsesloven .....	17
2.4 Vilkår efter Naturbeskyttelsesloven .....	17
2.5 Vilkår efter Museumsloven .....	17
2.6 Vilkår efter Vandløbsloven .....	17
2.7 Vilkår efter Skovloven .....	17
2.8 Vilkår efter Vejloven og Privatvejsloven .....	18
2.9 Vilkår efter jordforureningsloven .....	18
<b>3. Offentliggørelse, klagevejledning og underretning .....</b>	<b>19</b>
3.1 Generel klagevejledning .....	19
3.2 Klagevejledning for de enkelte love .....	19
3.3 Underretning .....	20
<b>4. Grundlag for tilladelsen .....</b>	<b>21</b>
4.1 Ansøgningens indhold .....	21
4.2 Høring vedr. ansøgning .....	22
4.3 Høring vedr. udkast til tilladelse .....	24
<b>5. Regionens behandling af sagen .....</b>	<b>27</b>
5.1 Råstofplanen .....	27
5.2 Planloven – VVM-bestemmelserne .....	27
5.3 Kommuneplan og lokalplan .....	27
5.4 Grundvand .....	28
5.5 Natur og landskab .....	29
5.6 Miljømæssige forhold .....	30
5.7 Udkast til grave- og efterbehandlingsplan .....	31
5.8 Region Nordjyllands samlede vurdering .....	32
Bilag A: Oversigtskort i målforhold 1:25.000 .....	33
Bilag B: Luftfoto i målforhold 1: 4.000 .....	34
Bilag C: VVM-screening .....	35
Bilag D: Udkast til deklaration/servitut vedrørende efterbehandling .....	42
Bilag E: Generelle bestemmelser .....	44
Bilag F: Uddrag af museumsloven – Bekendtgørelse af museumsloven nr. 358 af 8. april 2014 .....	47
Bilag G: Tilladelse efter Vandforsyningslovens §26 .....	48
Bilag H: OVERKØRSELSTILLADELSE .....	56
Bilag I: Følgebrev fra Niras i forbindelse med ansøgning. ....	60



# Tilladelsen

## 1.1 Råstofloven<sup>1</sup>

På baggrund af det foreliggende materiale, og med hjemmel i Råstoflovens § 7 stk 1, meddeler Region Nordjylland hermed tilladelse til årlig indvinding af op til 200.000 m<sup>3</sup> sand, grus og sten på i alt 13,3 hektar, se bilag A og B.

Tilladelsen er gældende i perioden fra 9. marts 2017 til 9. marts 2027

Tilladelsen meddeles på vilkår i henhold til Råstoflovens § 10 samt i henhold til anden relevant lovgivning, som beskrevet under afsnit 2.2.

For det pågældende areal findes gyldig råstof tilladelse af 29. juli 2010 udstedt til Østjysk Grus A/S. Denne erstattes af nærværende tilladelse, hvor der er søgt om råstofindvinding under grundvandspejl.

## 1.2 Planloven – VVM-bestemmelserne<sup>2</sup>

Projektet er opført på VVM-bekendtgørelsens bilag 2. Region Nordjylland har gennemført en screening af projektet, se bilag C. Region Nordjylland har vurderet, at projektet ikke vil påvirke miljøet væsentligt og afgør derfor, at der ikke skal udarbejdes en VVM-redegørelse.

Se nærmere i afsnit 5.2 og bilag C

## 1.3 Internationale naturbeskyttelsesområder (Natura 2000)<sup>3</sup>

Region Nordjylland har vurderet, at projektet ikke påvirker Natura 2000 område nr. 18, Rold Skov, Lindenberg Ådal og Madum Sø væsentligt, hvorfor det er besluttet, at der ikke skal udarbejdes en konsekvensvurdering for det ansøgte anlægs påvirkning af ovennævnte Natura 2000 område.

## 1.4 Bilag IV-arter

Region Nordjylland har vurderet projektet i forhold til bilag IV-arter:

Der er inden for en radius på 3 km fra området fundet flere bilag IV-arter. Der er ikke kendskab til nogle af disse arter i umiddelbart nærhed af arealet. Det kan dog ikke udelukkes, at de kan have levested, fødesøgningsområde eller sporadisk opholdssted på eller ved ejendommen. På baggrund af faglig rapport nr. 635, Håndbog om dyrearter på habitatdirektivets bilag IV, fra DMU 2007 vurderes det, at der kan være sydflagermus, odder, markfirben, stor vandsalamander og spidssnudet frø i eller nær indvindingsområdet.

Projektarealet som pt. overvejende er aktiv grusgrav og landbrugsområde, vurderes overordnet ikke som egnet som levested, fødesøgningsområde eller sporadisk opholdssted for disse arter. På den baggrund vurderes det, at råstofindvindingen ikke vil påvirke leve-, yngle- eller rasteområder for bilag IV-arter negativt.

---

<sup>1</sup> Bekendtgørelse af lov om råstoffer, lovbekendtgørelse nummer 124 af 26. januar 2017.

<sup>2</sup> Bekendtgørelse om vurdering af visse offentlige og private anlægs virkning på miljøet (VVM) i medfør af lov om planlægning, bekendtgørelse nummer 1440 af 23. november 2016.

<sup>3</sup> Habitatdirektivet fra 1992 (Rådets direktiv 92/43/EØF om bevaring af naturtyper samt vilde dyr og planter med senere ændringer).

Bekendtgørelse om udpegning og administration af internationale naturbeskyttelsesområder samt beskyttelse af visse arter, bekendtgørelse nummer 926 af 27. juni 2016.

Hvis det mod forventning skulle vise sig, at indvindingen påvirker bilag IV-arter negativt, kan Region Nordjylland stille skærpede vilkår.

## 1.5 Vandforsyningsloven<sup>4</sup>

Der er ansøgt om tilladelse til indvinding af op til 80.000 m<sup>3</sup> råstoffer årligt under grundvandsspejlet.

Tilladelsen gives i henhold til Vandforsyningsloven af Rebild Kommune.

Tilladelsen gives på vilkår, som beskrevet under afsnit 2.2 og i bilag G

## 1.6 Miljøbeskyttelsesloven<sup>5</sup>

Der er ikke søgt om tilladelse efter Miljøbeskyttelsesloven.

## 1.7 Naturbeskyttelsesloven<sup>6</sup>

Der er ikke søgt om dispensation fra Naturbeskyttelsesloven.

## 1.8 Museumsloven<sup>7</sup>

Der er ikke søgt om dispensation fra Museumsloven.

## 1.9 Skovloven<sup>8</sup>

Der er ikke søgt om dispensation fra Skovloven.

## 1.10 Vandløbsloven<sup>9</sup>

Der er ikke søgt om tilladelse efter Vandløbsloven.

## 1.11 Vejloven og privatvejsloven<sup>10</sup>

Rebild Kommune har den 7. januar 2011 meddelt tilladelse til overkørsel til Nysumgårdvej.

Tilladelsen er givet på vilkår, som givet i bilag H.

## 1.12 Jordforureningsloven<sup>11</sup>

Der er ikke søgt om dispensation fra Jordforureningsloven.

---

<sup>4</sup> Bekendtgørelse af lov om vandforsyning m.v., lovbekendtgørelse nummer 1204 af 28. september 2016.

<sup>5</sup> Bekendtgørelse af lov om miljøbeskyttelse, lovbekendtgørelse nummer 1189 af 27. september 2016.

<sup>6</sup> Bekendtgørelse af lov om naturbeskyttelse, lovbekendtgørelse nummer 1217 af 28. september 2016.

<sup>7</sup> Bekendtgørelse af museumsloven, lovbekendtgørelse nummer 358 af 8. april 2014.

<sup>8</sup> Bekendtgørelse af lov om skove, lovbekendtgørelse nummer 1577 af 8. december 2015.

<sup>9</sup> Bekendtgørelse af lov om vandløb, lovbekendtgørelse nummer 1219 af 28. september 2016.

<sup>10</sup> Bekendtgørelse af lov om offentlige veje, lovbekendtgørelse nummer 1520 af 27. december 2014.

Lov om private fællesveje, lov nummer 1234 af 4. november 2015.

<sup>11</sup> Bekendtgørelse af lov om forurenede jord, lovbekendtgørelse nummer 1190 af 27. september 2016.



## 2. Vilkår

Vilkårene i denne tilladelse er bindende for indvinder og eventuelle ejere af de matrikler, der er givet tilladelse til at indvinde på.

### 2.1 Vilkår efter Råstofloven

#### Før indvindingen begynder

1. Først når Region Nordjylland har givet en igangsætningstilladelse, må indvindingen under grundvandspejl begynde. Igangsætningstilladelsen kan tidligst gives, når klagefristen er udløbet. Såfremt der indkommer en klage, får ansøger besked, og gravningen under grundvandspejl ikke må iværksættes, før klagen er behandlet af klagemyndigheden.

Inden igangsætningstilladelsen kan gives, skal vilkår 2-4 være opfyldt.

2. Indvinder skal udarbejde en grave- og efterbehandlingsplan, så den opfylder vilkårene i tilladelsen. Grave- og efterbehandlingsplanen skal godkendes af Region Nordjylland.

Efterbehandlingsplanen skal tilgodese landskabelige og biologiske interesser. Hvis forholdene kræver det, kan Region Nordjylland senere i indvindingsforløbet stille krav om, at indvinder skal udarbejde en revideret grave- og efterbehandlingsplan, som skal godkendes af Region Nordjylland.

Grave- og efterbehandlingsplanen skal som minimum indeholde følgende:

- a) Graveplan – mindst i målforhold 1:2.000.
  - b) Efterbehandlingsplan – mindst i målforhold 1:2.000.
  - c) Et snit med områdets profil i målforhold 1:500 eller 1:1.000. Højdemål bør vises fem gange større end de vandrette mål. Snittet skal vise det nuværende og det fremtidige terræn i forhold til skel og grænserne for efterbehandling og gravning. Gravedybden skal også vises.
  - d) Grænsen for efterbehandling, som skal vises, fremgår af 2.1.2, mens grænsen for gravning skal fastlægges i grave- og efterbehandlingsplanen. Grænsen for gravning skal sikre, at der er tilstrækkelige materialer til rådighed ved efterbehandlingen. Der skal beregnes, hvor meget overjord der er til rådighed for opbygning af skråningsanlæggene, hvorved neddozning af regulære materialer evt. kan reduceres og gravegrænsen derved kan fastlægges nærmere grænsen for efterbehandling
  - e) Gravning og efterbehandling skal foregå i etaper.
  - f) Indvinder skal oplyse, hvor stort et areal, der ønskes afkrævet, når indvindingen er størst.
  - g) Graveretning skal vises.
  - h) Adgangen til området, hvor indvindingen skal ske, skal vises.
  - i) Placering af produktionsanlæg, lagerplads, tankanlæg samt depoter for overjord og muld skal fremgå af planen. Placering skal ske inden for grænsen for efterbehandling.
  - j) Oplysninger om skrænthældning.
3. Grænsen for det areal der må graves i, skal sættes af i marken efter nærmere aftale med Region Nordjylland. Derefter skal der indsendes et målrids af gravegrænsen til Region Nordjylland, hvor afmærkningspælenes placering er angivet. Pælene til afmærkning mv. må ikke fjernes og skal sikres, så de ikke bliver beskadiget. Det kan fx ske med betonringe.
  4. Region Nordjylland skal have en garanti fra pengeinstitut eller kautionsforsikring. Garantien størrelse bliver beregnet af Region Nordjylland i forbindelse med godkendelse af grave- og efterbehandlingsplanen. Garantien pristalsreguleres automatisk en gang om året med Danmarks Statistiks omkostningsindeks for anlæg, jordarbejder mv. og med den aktuelle dato som udgangspunkt. Garantien frigives først,

når efterbehandlingen er gennemført og godkendt af Region Nordjylland.

Region Nordjylland kan til enhver tid ændre garantiens størrelse, hvis forudsætningerne for beregningerne ændres. Det kan fx være tilfældet, hvis indvindingen sker på en måde, så efterbehandlingen vil koste mere end først antaget.

Såfremt indvinder ønsker at anlægge interne veje i råstofgraven, stilles der en separat garanti for fjernelse af disse.

### Tinglysning

5. Der skal indbetales kr. 1.660,- til dækning af afgiften for tinglysning af servitut/deklaration om vilkår for indvindingen. Region Nordjylland sender ansøger en separat regning for dette.

### Oplysning om hvornår gravearbejdet påbegyndes

6. Region Nordjylland skal underrettes, inden indvindingen påbegyndes, underretningen skal ske skriftligt.
7. Hvis indvinder ikke ønsker de arkæologiske interesser afklaret gennem en forundersøgelse, skal indvinder senest 4 uger før muldafrømning underrette Nordjyllands Historiske Museum om, hvornår arbejdet bliver sat i gang.

Kontaktoplysninger på Nordjyllands Historiske Museum er:

Nordjyllands Historiske Museum, Algade 48, 9100 Aalborg, tlf. 9931 7400, e-mail: [historiskmuseum@aalborg.dk](mailto:historiskmuseum@aalborg.dk)

#### 2.1.1 Omfanget af retten til at indvinde

8. Området, hvor indvindingen må ske, er på ca. 13,3 hektar og fremgår af bilag B.
9. Støjvolde mm. må etableres udenfor det tilladte graveareal – indenfor ejendommens grænser/det ansøgte areal som ligeledes fremgår af bilag B.
10. Indvinding andre steder på ejendommen end det tilladelsen omfatter, kræver en ny tilladelse efter Råstofloven.
11. Tilladelsen gælder kun en årlig indvinding af 200.000 m<sup>3</sup> sand, grus og sten over en 10-årig periode. Overjord og muld må ikke fjernes fra det område, indvindingen er tilladt på, men skal bruges til efterbehandlingen.
12. Hvis der er ønske om at indvinde muld og overjord kræver det en ny tilladelse efter Råstofloven.
13. For den del af arealet, hvor der graves under grundvandsspejl må der ikke graves dybere end 7 meter under grundvandsspejl, og maksimalt til kote 43 meter (DVR90), se også bilag G. For den del af arealet, hvor der graves over grundvandsspejl, må der ikke graves dybere end til kote 50. meter (DVR90).
14. Hvis det ønskes at grave dybere end tilladt, kræver det en ny tilladelse efter Råstofloven.
15. Der må aldrig uden tilladelse inddrages større arealer til at indvinde på, end det areal som er lagt til grund for beregning af garantien.

16. Hvis der i forbindelse med indvindingen blotlægges dræn, skal Region Nordjylland og Rebild Kommune underrettes og drænene skal omlægges for at sikre mod utilsigtet næringstilførsel til søer og lignende<sup>12</sup>. Andre løsninger kan i særlige tilfælde findes, men kun med tilladelse fra Rebild Kommune.

### 2.1.2 Afstandskrav m.v.

17. Der må ikke rømmes muld og overjord af eller graves indenfor:
- Naboskel end 5 meter.
  - 30 meter fra §3 beskyttet sø mod nord.
  - 20 meter fra §3 beskyttet eng/overdrev samt mose og sø mod syd.
  - Vejskel mod øst (mod Nysumgaardvej) end 20 meter. I 20 meters zonen anlægges en 2 meter høj støjvold. Støjvoldens fod må ikke anlægges nærmere end 2,5 meter fra asfaltkanten.
18. Indvinding under grundvandsspejl må desuden **ikke** ske indenfor:
- 100 meter fra anlæg til drikkevandsforsyning

### Skelgennemgravning

19. Hvis der på et senere tidspunkt skal graves på de tilgrænsende ejendomme, kan Region Nordjylland på et hvilket som helst tidspunkt – både under og efter gravningen – forlange, at området omkring skellet gennemgraves og efterbehandles, så der ikke står en vold tilbage.

### Anlæg på skrånninger under indvinding

20. Under gravning og fordeling af overjord må skrænterne ikke have anlæg/hældning, så der er fare for udskridning.

### 2.1.3 Driftstider

Tilladelige driftstider er opført i tabel 1.

Driftstider	Hverdage	Lørdage
Gravemaskinger, transportanlæg og oparbejdningsanlæg mv.	kl. 07.00 – 17.00	
Udlevering af læsning, herunder kørsel indenfor råstofgravens område	kl. 06.00 – 17.00	kl. 07.00 – 12.00

Tabel 1 – Tilladelige driftstider

21. Der må ikke arbejdes i råstofgraven udenfor den tilladte driftstid, og der må ikke forekomme drift i råstofgraven på søn- og helligdage.
22. En udvidelse af driftstiden kan aftales med Region Nordjylland. En udvidelse er kun mulig i kortere perioder og kun i tilfælde af, at der findes specielle årsager hertil.
23. Uden for driftstid skal adgangsvejen til råstofgraven være aflåst/afspærret med hegn, bom, kæde eller lignende.

<sup>12</sup> Hjemlen findes i råstoflovens § 10, stk. 3

### 2.1.4 Efterbehandling

24. Området hvor indvindingen har fundet sted, skal efterbehandles til naturformål og rekreative formål.
25. Skrænter skal efterbehandles til en hældning ikke stejlere end 1:2 og varierende til 1:3 for at sikre området et mere naturligt udseende.
26. Efterbehandling på områder med indvinding under grundvandspejl, skal ske således at der ikke efterlades en sø. Gravesøen fyldes op med overskudsjord fra samme areal, til mindst 2 meter over højeste grundvandsstand. Efterbehandlingen afsluttes med udlægning af muld fra arealet.
27. I tilfælde af, at der under gravningen afdækkes særlige landskabsformer, blottede profiler mv., som særlig tydeligt afspejler landskabets opbygning, den geologiske historie eller de geologiske processer skal disse søges bevaret.
28. I forbindelse med efterbehandlingen kan der efterlades geologiske profiler efter aftale med Region Nordjylland.
29. Grave- og efterbehandlingsplanen skal følges af indvinder og ejer(e), indtil Region Nordjylland eventuelt har godkendt en revideret plan.
30. En eventuel ny indvinder skal komme med forslag til grave- og efterbehandlingsplan, som Region Nordjylland skal godkende.
31. Region Nordjylland kan til enhver tid kræve en ajourført plan forelagt til godkendelse, hvis indvinding og/eller efterbehandlingen ønskes ændret i forhold til den plan, der allerede er godkendt. Region Nordjylland kan kræve, at der skal foretages et nivellement og en opmåling, hvis grave- og efterbehandlingsplanen skal revideres.
32. Såvel lodsejer/grundejer og indvinder har pligt til at rette sig efter de henvisninger, som Region Nordjylland måtte give for at udføre alle de arbejder, planen handler om.
33. Den nødvendige mængde muld og overjord til efterbehandling skal til enhver tid forefindes i depot på arealet og genudlægges i forbindelse med efterbehandling.
34. Overjord og muld skal opbevares i adskilte depoter. Under depoter for overjord skal mulden være rømmet af, inden opbygningen af depotet påbegynder.
35. Jord med humus i, fx muld, tørvejord og lignende, må ved efterbehandlingen ikke tildækkes af andre jordarter, da indholdet af organisk materiale ved tildækning giver risiko for forurening af grundvandet på grund af nedbrydning af det organiske materiale.
36. Overjord og muld på arealet mellem gravegrænsen og efterbehandlingsgrænsen skal rømmes af, inden skråningerne dozes ned. Når de har det rette anlæg, lægges overjord og muld på igen.
37. Gravemaskiner og redskaber med dertil hørende installationer, transportbånd, bygninger, skure samt eventuelt støbte fundament eller lignende, skal være fjernet senest 6 måneder efter indvindingens ophør.
38. Alle bygninger, produktionsanlæg og installationer, der er etableret i forbindelse med råstofindvindingen fjernes fra arealerne inden efterbehandlingen kan godkendes.
39. Adgangsvejen og interne veje skal fjernes i forbindelse med gravearealets retablering.
40. Efterbehandlingen skal begynde så tidligt som muligt og være færdig senest den 9. marts 2028 dog senest 1 år efter, at indvindingen er afsluttet.

41. Inden større arbejder med at efterbehandle sættes i gang, skal Region Nordjylland have besked om det, så eventuelle tvivlsspørgsmål kan blive afklaret.
42. Når efterbehandlingen er slut, skal Region Nordjylland have besked om det. Region Nordjylland skal foretage tilsyn inden efterbehandlingen kan godkendes.
43. Pligten til at afslutte efterbehandlingen indtræder, hvis indvindingen har ligget stille i et år, og omgående hvis tilladelsen bliver kaldt tilbage, med mindre der foreligger særlig aftale med Region Nordjylland om en længere frist.

## **2.1.5 Forebyggelse mod jord- og grundvandsforurening**

### **Brændstoftanke**

44. Tanke/beholdere med olieprodukter på mobile behandlingsanlæg skal placeres i tætte opsamlingskar, der kan rumme indholdet af den største tank/beholder anbragt deri. For at undgå regnvand i opsamlingsbeholderen skal det hele være overdækket. Optankning skal foregå under konstant opsyn.
45. Brændstof m.v. (mineralolieprodukter) må ikke oplagres i råstofgraven.
46. Brændstof m.v. (mineralolieprodukter) må ikke oplagres i underjordiske tanke. Overjordiske tanke med tilhørende slanger og brændstofstudse, olietromler m.v. skal - uanset hvor de placeres indenfor det godkendte graveområde - anbringes i aflåselige, lukkede containere, med en indbygget sump, som skal kunne rumme 100 % af brændstoftankens volumen og øvrige olieprodukter. For at undgå regnvand i opsamlingsbeholderen skal det hele være overdækket. Optankning skal foregå under konstant opsyn.
47. Tankene i råstofgraven til stationært materiel skal være typegodkendt efter olietankbekendtgørelsen. Tankene skal desuden være dobbeltskrogede.
48. Udstyr til tankning af stationært materiel som drives af flydende brændstof (olie, benzin mv.), skal være opsat/indrettet med automatisk stop ved fuld tank og således, at et eventuelt spild i forbindelse med tankning kan tilbageholdes og opsamles.

### **Kørende og stationært materiel**

49. Såfremt der udenfor råstofgravens driftstider, se afsnit "Driftstider", skal henstå køretøjer i selve råstofgraven, skal dette ske på et befæstet areal, hvor opsamling er sikret.
50. Alt stationært og kørende materiel skal regelmæssigt inspiceres for olie- og kemikaliespild, og eventuelle utætheder skal øjeblikkeligt afhjælpes og reparerer. Der må ikke ske reparationer i råstofgraven, undtaget hvis dette sker på et impermeabelt underlag. Eventuelle reparationer skal foregå indenfor råstofgravens tilladte driftstider.
51. Der må ikke ske vask af materiel i råstofgraven.
52. Hvis der ønskes opstilling af andet materiel end det ansøgte: 1 stk. frontlæsser, 1 stk. gravemaskine og 2 stk. mobile tørsorteringsanlæg samt to 2500 L ADR tanke, skal der fremsendes oplysninger herom til Region Nordjylland, der i givet fald vil fastsætte de nødvendige supplerende vilkår.

### **Kemikalier**

53. Der må ikke benyttes eller oplagres kemikalier eller lignende stoffer i råstofgraven, herunder kemiske midler til plantebekæmpelse af hensyn til risikoen for forurening af grundvandet.

54. Hvis virksomheden ønsker at bruge kemiske midler i råstofgraven, skal der opnås en speciel tilladelse hertil ved ansøgning hos Region Nordjylland.
55. Brug af tørsalte eller midler til at dæmpe støv kan ske efter aftale med Region Nordjylland.

### 2.1.6 Affald

56. Råstofgraven må ikke bruges til at opbevare fyld, affald eller andet der ikke stammer fra graven. Der skal træffes foranstaltning til hindring af ukontrolleret aflæsning af affald og jordfyld.

Ejer og indvinder har ansvaret for, at der ikke – hverken midlertidigt eller varigt – henlægges affald af nogen slags, samt for at eventuelt henkastet affald straks fjernes.

57. Farligt affald skal opbevares under tag og være beskyttet mod vejrlig enten på en oplagsplads med impermeabel belægning uden afløb eller i egnede tætte opsamlingskar. Oplagspladsen og opsamlingskar skal være indrettet således, at spild kan holdes inden for et afgrænset område og uden mulighed for afløb til jord, overfladevand eller kloak. Oplagspladser og opsamlingskar skal kunne rumme indholdet af den største opbevaringsenhed i området.
58. Affald skal bortskaffes i henhold til affaldsbekendtgørelsen og Rebild Kommunes regulativ for erhvervsaffald.
59. Der må ikke ske afbrænding af affald i råstofgraven.
60. Eventuel tilførsel af jord til råstofgraven (§ 52-tilladelse) skal søges særskilt hos Region Nordjylland.

### 2.1.7 Støj og vibrationer

61. Råstofgravens eksterne støjniveau – målt efter retningslinjerne i Miljøstyrelsens vejledninger nummer 6/1984 eller beregnet efter retningslinjerne i Miljøstyrelsens vejledning nummer 5/1993 – og angivet som det ækvivalente, korrigerede lydniveau i dB (A), må ikke overstige grænseværdierne, som det fremgår af tabel 2.

Tidsrum	Mandag – fredag kl. 07.00–18.00	Mandag – fredag kl. 18.00–22.00	Alle dage kl. 22.00– 07.00
Områdetype (faktisk anvendelse):	Lørdag kl. 07.00– 14.00	Lørdag kl. 14.00–22.00 Søn- og helligdage kl. 07.00–22.00	
Råstofgraven	60	60	60
Boliger i det åbne land	55	45	40

Tabel 2 – Grænseværdier for støj.

De anførte grænseværdier skal overholdes indenfor følgende referencetidsrum:

- For dagperioden på hverdage mandag til fredag samt søn- og helligdage kl. 07.00–18.00 skal grænseværdierne overholdes indenfor det mest støjbelastede tidsrum på 8 timer.

- I dagperioden på lørdage kl. 07.00–14.00 skal grænseværdierne overholdes indenfor det mest støjbelastede tidsrum på 7 timer i perioden fra kl. 14.00-18.00 på lørdage skal grænseværdierne overholdes indenfor det mest støjbelastede tidsrum på 4 timer (fastsat efter "Orientering fra Miljøstyrelsens Referencelaboratorium for støjmålinger", nr. 10, november 1989).
- For aftenperioden alle ugens dage kl. 18.00-22.00 skal grænseværdierne overholdes indenfor den mest støjbelastede time.
- For natperioden kl. 22.00-07.00 alle ugens dage skal grænseværdierne overholdes indenfor den mest støjbelastede halve time.

62. Ved boliger for ejeren eller indvinderen af råstofgrave må støjen dog overstige grænseværdierne.
63. Såfremt der fremkommer klager over støjgener fra råstofgraven, eller råstofmyndigheden af anden grund finder det nødvendigt, skal indvinderen på råstofmyndighedens forlangende lade udføre målinger eller beregninger af støjniveauet efter de retningslinjer, som er angivet i Miljøstyrelsens vejledninger, jf. afsnittet om støj. Målingerne eller beregningerne foretages af et firma, der enten er akkrediteret til det eller godkendt af råstofmyndigheden. Målinger eller beregninger udføres normalt højst en gang om året, medmindre forholdene i råstofgraven er ændrede. Der skal aftales med Region Nordjylland, hvor der skal måles.
64. Den for et område gældende støjgrænse anses for overholdt, hvis de målte eller beregnede værdier – fratrukket ubestemtheden på målingen – er mindre eller lig med støjgrænseværdien. Målingerne og beregningernes samlede ubestemthed fastsættes, jf. Miljøstyrelsens støjvejledninger. Støjmålinger eller støjberegninger skal udføres og gennemføres under forhold, hvor råstofgraven er i fuld drift.
65. Hvis målingerne eller beregningerne viser, at støjen er højere end tilladt, skal indvinderen sørge for, at der bliver gjort noget for at dæmpe støjen. Nye målinger eller beregninger skal kunne bevise, at støjen derefter ligger indenfor det tilladte.

Behandlings- og transportanlæg samt grave- og læssemaskiner kan om nødvendigt kræves støjdempet, således at grænseværdierne kan overholdes. Støjdæmpningen kan for eksempel ske ved gummi-belægning, indkapsling af maskindele, opsætning af støjskærme eller oplægning af volde mod de nærliggende beboelseshuse.

66. Indvinderen skal afholde alle udgifter til støjmålinger og –beregninger.

#### **Støj i anlægs- og efterbehandlingsfasen**

67. Der accepteres i anlægs- og efterbehandlingsfasen perioder på 3 om året, hvor der i tidsrummet kl. 7.00-17.00 på hverdage accepteres et støjniveau på 60 dB(A)
68. Indvinder skal underrette Region Nordjylland om, hvilken periode der forventes et højere støjniveau senest 5 arbejdsdage før, de støjende arbejder skal foretages.

#### **Lavfrekvent støj, infralyd og vibrationer**

69. Driften af virksomheden må ikke medføre, at den målte værdi af råstofgravens bidrag til støjen, målt indendørs i de berørte bygninger, overstiger grænseværdierne, som fremgår af Tabel 3.

Anvendelse	A-vægtet Lydtrykniveau (10-160 Hz), dB	G-vægtet Infralydniveau dB
Beboelsesrum, herunder børneinstitutioner og lignende		
Aften/nat (kl. 18.00-07.00)	20	85
Dag (kl. 07.00-18.00)	25	85

Kontorer, undervisningslokaler og andre lignende støjfølsomme rum	30	85
Øvrige rum i virksomheder	35	90

Tabel 3 – Grænseværdier for lavfrekvent støj og infralyd (dB re 20 Pa).

Grænseværdierne gælder for ækvivalentniveauet over et måletidsrum på 10 minutter, hvor støjen er kraftigst. I tilfælde hvor støjen er impulsagtig reduceres de anførte grænser med 5 dB.

70. Driften af råstofgraven må ikke medføre, at der udsendes vibrationer, som overstiger grænseværdierne, jf. tabel 4, målt som accelerationsniveau indendørs i de berørte bygninger.

Anvendelse	Vægtet accelerationsniveau Law i dB
Boliger i det åbne land (hele døgnet) Børneinstitutioner og lignende	75
Boliger i blandet bolig/erhvervsområde Kontorer, undervisningslokaler og lignende	80
Erhvervsbebyggelse	85

Tabel 4 – Grænseværdier for vibrationer, dB re  $10^{-6}$  m/s<sup>2</sup>. Grænseværdierne gælder for det maksimale KB-vægtede accelerationsniveau med tidsvægtning S.

Note: For kontorer og tilsvarende lokaler, hvor der foregår følsomme aktiviteter i virksomheder, gælder grænseværdien Law = 80 dB.

71. Efterfølgende skal indvinderen på forlangende fra og efter nærmere aftale med Region Nordjylland, fx ved naboklager, lade udføre målinger og beregninger til dokumentation af, at grænseværdierne, jf. tabel 3 og 4, er overholdt. Dokumentation sker ved fremsendelse af skriftlig rapport over målinger og beregninger til Region Nordjylland.

Hvis målinger viser, at den lavfrekvente støj, infralyd eller vibrationer er for store, skal de dæmpes ned. Derefter skal der laves nye målinger, som dokumenterer, at grænseværdierne nu kan overholdes. Der kan maksimalt kræves én måling af hver type pr. kilde pr. år.

72. Måling, rapportering og anden dokumentation skal ske i overensstemmelse med de til enhver tid gældende vejledninger fra Miljøstyrelsen på det aktuelle område. Målinger eller beregninger skal udføres af et firma, der er akkrediteret til at udføre "Miljømåling – ekstern støj".

Virksomheden afholder selv alle udgifter i forbindelse med dokumentation af de aktuelle vilkår.

73. Grænseværdierne for lavfrekvent støj og infralyd, jf. tabel 3 anses for overholdt, når et konkret måleresultat, uden tillæg eller fradrag for målingens ubestemthed, er lig med eller under den pågældende grænse.

Grænseværdierne for vibrationer, jf. tabel 4, anses for overholdt, når et konkret måleresultat ikke overskrider den pågældende grænse.

### 2.1.8 Støv

74. Virksomheden må ikke give anledning til støvgener udenfor virksomhedens område, som efter tilsynsmyndighedens opfattelse er væsentlige for omgivelserne.
75. Ved væsentlige støvgener skal virksomheden iværksætte støvdæmpende foranstaltninger, såsom vanding af gravefronter, lagerbunker, interne veje mv. samt renholdelse af interne veje.
76. Hvis der bliver konstateret støvgener, der opstår pga. råstofgravens drift, skal der træffes foranstaltninger, der nedbringer generne efter nærmere anvisning af Region Nordjylland.



77. Virksomheder skal få mængden af støv fra arbejdspladsen målt af et firma, der er autoriseret til det, eller som Region Nordjylland har godkendt, hvis Regionen vurderer, at det er nødvendigt.

## 2.2 Vilkår efter Vandforsyningsloven

78. Der må årligt maksimalt indvindes 80.000 m<sup>3</sup> råstoffer under grundvandsspejlet.
79. Der må maksimalt indvindes råstoffer til 7 m under grundvandsspejlet og maksimalt til kote 43 m DVR90.
80. Den indledende gravning under grundvandsspejlet skal foretages langsomt.
81. Efter at gravesøen indledningsvist er etableret skal den som minimum have et areal på 2000 m<sup>2</sup> og maksimum have et areal på 3000 m<sup>2</sup> i hele den resterende graveperiode.
82. Gravesøen skal løbende fyldes op med rent jord så hydrologien genskabes og der skal fyldes jord på så terræn er minimum 2 meter over grundvandsspejlet.
83. For at dokumentere at grundvandsspejlet ikke sænkes mere end maksimalt 10 cm skal der kontinuerligt pejles i gravesøen samt i en nærliggende boring med datalogger og manuel pejling hver måned. Pejlingen skal pågå det første år og oplysningerne skal hvert kvartal sendes til Rebild Kommune. Efter 1 år vil Rebild Kommune vurdere om det fortsat er nødvendigt med pejling og eventuelt justere omfanget.
84. Det er ikke tilladt at sænke grundvandsstanden ved hjælp af pumper eller ved afledning via dræn, grøfter eller lignende.
85. Den, for hvis regning eller i hvis interesse bortledning m.v. foretages, er erstatningspligtig for skade, som voldes i bestående forhold ved forandring af grundvandsstanden, vandføringen i vandløb eller vandstanden i søer m.v. Erstatningsspørgsmålet afgøres af taksationsmyndighederne efter lov om offentlige veje.
86. I medfør af vandforsyningslovens § 26, stk 3, kan en tilladelse tilbagekaldes eller ændres uden erstatning, hvis forudsætningerne, som lå til grund for afgørelsen, viser sig urigtige eller ændres væsentlig.

## 2.3 Vilkår efter Miljøbeskyttelsesloven

Der er ikke stillet vilkår efter Miljøbeskyttelsesloven

## 2.4 Vilkår efter Naturbeskyttelsesloven

Der er ikke stillet vilkår efter Naturbeskyttelsesloven

## 2.5 Vilkår efter Museumsloven

87. Ved gravearbejde kan virksomheden støde på fortidsminder, f.eks. bopladser og gravpladser, der ofte giver sig til kende i form af stenlægninger, potteskår, knogler, trækulsholdig jord eller lignende. Arbejdet skal indstilles i det omfang, det berører fortidsmindet. Fundet skal straks anmeldes efter museumslovens § 27.

## 2.6 Vilkår efter Vandløbsloven

Der er ikke stillet vilkår efter Vandløbsloven

## 2.7 Vilkår efter Skovloven

Der er ikke stillet vilkår efter Skovloven

## 2.8 Vilkår efter Vejloven og Privatvejsloven

Rebild Kommune har dato den 7. januar 2011 meddelt tilladelse til overkørsel til Nysumgårdvej.

Tilladelsen er givet på vilkår, som givet i bilag H.

## 2.9 Vilkår efter jordforureningsloven

Der er ikke stillet vilkår efter Jordforureningsloven.

### 3. Offentliggørelse, klagevejledning og underretning

Tilladelsen til at indvinde råstoffer vil blive offentliggjort på Region Nordjyllands hjemmeside [www.raastof-fer.rn.dk](http://www.raastof-fer.rn.dk). Det fremgår af hjemmesiden, hvilken dato afgørelsen er offentliggjort.

I denne tilladelse er der truffet afgørelse efter Råstofloven, Planloven og Vandforsyningsloven.

Eventuel klage skal sendes til relevant myndighed, se afsnit 3.2.

#### 3.1 Generel klagevejledning

Hvis du ønsker at klage over en afgørelse, kan du klage til Miljø- og Fødevareklagenævnet. Du klager via Klageportalen, som du finder et link til på forsiden af klagenævnets hjemmeside (nmkn.dk). Klageportalen ligger på borger.dk og virk.dk. Du logger på borger.dk eller virk.dk, ligesom du plejer, typisk med NEM-ID. Klagen sendes gennem Klageportalen til den myndighed, der har truffet afgørelsen. En klage er indgivet, når den er tilgængelig for myndigheden i Klageportalen. For behandling af klager, der indbringes for Miljø- og Fødevareklagenævnet betaler klager et gebyr på 900 kr. for privatpersoners og 1.800 kr. for virksomheders og organisationers vedkommende (2016-niveau). En klage afvises, hvis gebyret ikke betales indenfor en frist fastsat af klagenævnet. Klagen bliver først sendt videre når gebyret er betalt.

Miljø- og Fødevareklagenævnet skal som udgangspunkt afvise en klage, der kommer uden om Klageportalen, hvis der ikke er særlige grunde til det. Hvis du ønsker at blive fritaget for at bruge Klageportalen, skal du sende en begrundet anmodning til den myndighed, der har truffet afgørelse i sagen. Myndigheden videregiver herefter anmodningen til Miljø- og Fødevareklagenævnet, som træffer afgørelse om, hvorvidt din anmodning kan imødekommes.

En klage skal være modtaget inden kontortids ophør på klagefristens sidste dag. Hvis fristen udløber på en lørdag eller søn- og helligdag, forlænges fristen til efterfølgende hverdag.

Hvis en afgørelse ønskes behandlet ved domstolene skal der anlægges sag inden 6 mdr. fra det tidspunkt, hvor afgørelsen er meddelt. Er afgørelsen offentligt bekendtgjort, regnes søgsmålsfristen dog altid fra bekendtgørelsen.

Tilladelsen må ikke udnyttes før klagefristen er udløbet, og før at det er meddelt virksomheden, at der ikke er klaget over tilladelsen.

Hvis der bliver klaget over tilladelsen, vil Region Nordjylland orientere virksomheden om det.

#### 3.2 Klagevejledning for de enkelte love

##### 3.2.1 Afgørelse efter Råstofloven

Der kan klages over afgørelsen, herunder konsekvensvurdering i forhold til Natura 2000-områder og Bilag 4 arter, til Miljø- og Fødevareklagenævnet inden 4 uger fra afgørelsen er meddelt eller offentlig bekendtgjort. Klagen stiles til Miljø- og Fødevareklagenævnet, men indsendes til Region Nordjylland via klageportalen, som videregiver klagen til Miljø- og Fødevareklagenævnet med de bemærkninger klagen giver anledning til og det materiale, der er indgået i sagens bedømmelse, jf. råstoflovens §§ 13-16.

Rettidig klage har opsættende virkning for tilladelsen, med mindre Miljø- og Fødevareklagenævnet bestemmer andet.

Klageberettigede er:

- Adressaten for afgørelsen
- Offentlige myndigheder
- En berørt nationalparkfond oprettet efter lov om nationalparker
- Lokale foreninger og organisationer som har en væsentlig interesse i afgørelsen

- Landsdækkende foreninger og organisationer hvis hovedformål er beskyttelse af natur og miljø
- Landsdækkende foreninger og organisationer som efter deres formål varetager væsentlige rekreative interesser, når afgørelsen berører sådanne interesser
- Enhver med individuel væsentlig interesse i afgørelsen.

Der henvises i øvrigt til den generelle kagevejledning, se afsnit 3.1.

### 3.2.2 Afgørelse efter Planloven

Afgørelse efter planloven vedrørende VVM kan påklages til Miljø- og Fødevarerklagenævnet. Klagefristen er 4 uger fra den dag, hvor afgørelsen er offentlig bekendtgjort.

Klagen stiles til Miljø- og Fødevarerklagenævnet men indsendes til Region Nordjylland, som videresender klagen til Miljø- og Fødevarerklagenævnet med de bemærkninger, klagen giver anledning til og det materiale, der er indgået i sagens bedømmelse.

Rettidig klage har opsættende virkning for tilladelsen, med mindre Miljø- og Fødevarerklagenævnet bestemmer andet.

Klageberettigede er:

- Afgørelsens adressat
- Ejeren(e) af den ejendom som afgørelsen vedrører
- Offentlige myndigheder
- Lokale foreninger og organisationer hvis hovedformål er beskyttelse af natur og miljø
- Landsdækkende foreninger og organisationer, som efter deres formål varetager væsentlige rekreative interesser, når afgørelsen berører sådanne interesser

Enhver med individuel væsentlig interesse i afgørelsen.

Der henvises i øvrigt til den generelle klagevejledning, se afsnit 3.1.

### 3.2.3 Afgørelse efter Vandforsyningsloven

Der kan klages over afgørelsen til Miljø- og Fødevarerklagenævnet inden 4 uger fra afgørelsen er meddelt eller offentligt bekendtgjort. Klagen stiles til Miljø- og Fødevarerklagenævnet, men indsendes til Rebild Kommune via klageportalen, som videresender klagen til Miljø- og Fødevarerklagenævnet med de bemærkninger, klagen giver anledning til og det materiale, der er indgået i sagens bedømmelse.

Klagen har ikke opsættende virkning.

Klageberettigede er:

- Afgørelsens adressat
- Embedslægeinstitutionen
- Danmarks Naturfredningsforening, Danmarks Sportsfiskerforbund og Forbrugerrådet kan påklage afgørelser efter § 20 om tilladelse til vandindvinding, afgørelser efter § 21, jf. § 20 om tilladelse til vandindvindingsanlæg samt afgørelser efter § 32 om tilbagekaldelse af vandindvindingsstilladelser.
- Enhver med individuel væsentlig interesse i afgørelsen.

Der henvises i øvrigt til den generelle klagevejledning, se afsnit 3.1.

## 3.3 Underretning

Kopi af afgørelsen er den 9. marts 2017 sendt til:

- Rebild Kommune, [cnm@rebild.dk](mailto:cnm@rebild.dk) og [pbv@rebild.dk](mailto:pbv@rebild.dk)
- Mariagerfjord Kommune, [raadhus@mariagerfjord.dk](mailto:raadhus@mariagerfjord.dk)
- Miljøstyrelsen, [mst@mst.dk](mailto:mst@mst.dk) og [njl@mst.dk](mailto:njl@mst.dk)
- Nordjyllands Historiske Museum, [historiskmuseum@aalborg.dk](mailto:historiskmuseum@aalborg.dk)
- Skat, [myndighed@skat.dk](mailto:myndighed@skat.dk)
- Danmarks Naturfredningsforening, [dn@dn.dk](mailto:dn@dn.dk) og [rebild@dn.dk](mailto:rebild@dn.dk)
- Dansk Ornitologisk Forening, [dof@dof.dk](mailto:dof@dof.dk) og [natur@dof.dk](mailto:natur@dof.dk)
- Friluftsrådet, [fr@friluftsradet.dk](mailto:fr@friluftsradet.dk)
- Slots- og Kulturstyrelsen, [fortidsminder@slks.dk](mailto:fortidsminder@slks.dk)
- Embedslægeinstitutionen, [senord@sst.dk](mailto:senord@sst.dk)
- Rebild Vand og Spildevand A/S, [forsyning@rebildforsyning.dk](mailto:forsyning@rebildforsyning.dk)
- HMN Naturgas A/S, [hmn@naturgas.dk](mailto:hmn@naturgas.dk)
- TDC, [tdckabel@tdc.dk](mailto:tdckabel@tdc.dk)
- Eniig, [hef@hef.dk](mailto:hef@hef.dk)
- Ravnkilde Vandværk, [knudranders@gmail.dk](mailto:knudranders@gmail.dk)
- JJ Grus A/S, [kwr@kristianrytter.dk](mailto:kwr@kristianrytter.dk)
- Niras, [chg@niras.dk](mailto:chg@niras.dk)

Derudover orienteres følgende privatpersoner/naboer mv. om, at der er foretaget en afgørelsen, som kan ses på Regionens hjemmeside

- Hans Rusbjerg-Pedersen, Kraghøjvej 14, Nysum, 9610 Nørager
- Carsten Brink, Kraghøjvej 16, Nysum, 9610 Nørager
- Malene Olesen Pedersen, Kraghøjvej 18, Nysum, 9610 Nørager
- Erik Pedersen, Kraghøjvej 18, Nysum, 9610 Nørager
- Erik Jensen, Kraghøjvej 20, Nysum, 9610 Nørager
- Peter Carus, Nysumgaardvej 2, Nysum, 9610 Nørager
- Kjeld Brandborg, Nysumgaardvej 5, Nysum, 9610 Nørager
- Børge Kjær, Nysumgaardvej 7, Nysum, 9610 Nørager
- Anders Svejstrup Clemmensen, Nysumgaardvej 10, Nysum, 9610 Nørager
- Motorsports Center Nordjylland ApS, Runddyssen 159, 9230 Svenstrup J
- Colas Danmark A/S, Fabriksparken 40, 2600 Glostrup
- Leo Jensen, True Hedevej 1, True, 9500 Hobro
- Beboerne på True Hedevej 4, True Hedevej 4, True, 9500 Hobro
- Helene Degn Kristensen, True Hedevej 6, True, 9500 Hobro
- Kim Dyrhauge Kristensen, True Hedevej 6, True, 9500 Hobro
- Michael Madsen, Truevejen 3, True, 9500 Hobro
- Marlene Lauritzen, Truevejen 1, True, 9500 Hobro
- Jens Kristian Kjeldgaard, Døstrupvej 175, LI Rørbæk, 9500 Hobro

## 4. Grundlag for tilladelsen

### 4.1 Ansøgningens indhold

Region Nordjylland har den 1. april 2016 modtaget en ansøgning om tilladelse til råstofindvinding af sand, grus og sten under grundvandsspejl på ejendommen, Nysumgårdvej 9, 9610 Nørager, matrikelnummer 10c og 10f, Nysum By, Ravnkilde.

Ansøger har efterfølgende fremsendt supplerende oplysninger:

17. juni 2016: Oplysninger om at der ikke søges om at opstille vådsorteringsanlæg og dermed heller ikke om tilladelse til vandindvinding til grusvask eller til udledning af vaskevand.

7. december 2016: Kopi af overkørselstilladelsen er tilsendt, sammen med opklarende oplysninger om tanke og tank-placering, og oplysninger om, at indvinding under grundvandsspejl forventes på hele arealet.

Ansøgningen omfatter samlet set følgende:

- Ansøgningskema dateret 31. marts 2016
- Ejendommen(e), Nysumgårdvej 9, 9610 Nørager, matrikelnummer 10c og 10f, Nysum By, Ravnkilde.
- Det ansøgte areal udgør ca. 16,4 hektar, hvorpå gravning vil ske på ca. 13,3 hektar, se bilag B
- Der forventes en årlig indvinding på op til 200.000 m<sup>3</sup> sand, grus og sten - heraf ca. 80.000 m<sup>3</sup> under grundvandsspejl
- Indvinding til maksimalt 21 meter under terræn og maksimalt ca. 7 meter under grundvand (ca. kote 43 DVR90)
- Der ansøges om tilladelse til gravning indtil 2027
- Arealet ønskes efterbehandlet til natur og rekreative formål
- Anvendelse af 1 stk. frontlæsser, 1 stk. gravemaskine og 2 stk. mobile tørsorteringsanlæg.
- Driftstid hverdage 06:00-17:00 og lørdage 07:00-12:00 (lørdage kun udlevering og læsning af materialer)
- Forventet forbrug af dieselolie 50.000 m<sup>3</sup>/år
- Brug af 2 stk. mobile ADR tanke til brændstof.
- Vejadgang via eksisterende kørevej/overkørsel
- Støjdæmpning ved etablering af volde ved ejendommene True Hedevej 6 og Kraghøjvej 20 samt ved placering af sorteringsanlæg mm i bunden af grusgraven

Der er vedlagt ansøgningen følgende bilag:

- Følgebrev med beskrivelse af grundvandsforhold
- Udskrift af tinglysning
- Oversigtskort 1:25.000
- Kort 1:4.000 med angivelse af adgangsveje og støjvolde
- Kort 1:4.000 med skitse-mæssig grave- og efterbehandlingsplan.
- Anmeldesskema til VVM-bekendtgørelsens bilag 5.
- Grave- og efterbehandlingsplan.
- Kopi af overkørselstilladelse

## 4.2 Høring vedr. ansøgning

Der er i perioden 5. april til 3. maj 2016 foretaget høring ved andre myndigheder og forsyningsselskaber samt partshøring af naboer.

- Nordjyllands historiske museum, [historiskmuseum@aalborg.dk](mailto:historiskmuseum@aalborg.dk)
- Rebild Kommune, [pbv@rebuild.dk](mailto:pbv@rebuild.dk) og [cnm@rebuild.dk](mailto:cnm@rebuild.dk)
- Mariagerfjord Kommune, [raadhus@mariagerfjord.dk](mailto:raadhus@mariagerfjord.dk)
- TDC A/S, [tdckabel@tdc.dk](mailto:tdckabel@tdc.dk)
- Friluftsrådet, [fr@friluftsradet.dk](mailto:fr@friluftsradet.dk)
- HEF Net A/S, [hef@hef.dk](mailto:hef@hef.dk)
- Forsyningsselskab spildevand, [forsyning@rebuildforsyning.dk](mailto:forsyning@rebuildforsyning.dk)
- HMN Naturgas I/S, [hm@naturgas.dk](mailto:hm@naturgas.dk)
- Naturstyrelsen, [AAL@nst.dk](mailto:AAL@nst.dk)
- Dansk naturfredningsforening, Rebild, [rebuild@dn.dk](mailto:rebuild@dn.dk)

Ansøgningen om råstoffilladelse er fremsendt til følgende naboer:

- Hans Rusbjerg-Pedersen Kraghøjvej 14, Nysum, 9610 Nørager.
- Carsten Brink Kraghøjvej 16, Nysum, 9610 Nørager.
- Erik Pedersen Kraghøjvej 18, Nysum, 9610 Nørager.
- Erik Jensen Kraghøjvej 20, Nysum, 9610 Nørager.
- Kjeld Brandborg Nysumgaardvej 5, Nysum, 9610 Nørager.
- Børge Kjær Nysumgaardvej 7, Nysum, 9610 Nørager.
- Anders Clemmensen Nysumgaardvej 10, Nysum, 9610 Nørager.
- Motorsports Center Nordjylland ApS Runddyssen 159, 9230 Svenstrup J
- Colas Danmark A/S Fabriksparken 40, 2600 Glostrup
- JJ Grus A/S Jellingvej 19, 9230 Svenstrup J
- Ravnkilde Vandværk Skaarupvej 23, Ravnkilde, 9610 Nørager
- Leo Jensen True Hedevej 1, True, 9500 Hobro
- Michael Madsen Truevejen 3, True, 9500 Hobro
- Marlene Lauritzen Truevejen 1, True, 9500 Hobro
- Gerda Nørgaard Jernbanegade 2, 9500 Hobro
- Beboerne på True Hedevej 4 True, True, 9500 Hobro

Der er indkommet nedenstående skriftlige indlæg fra de partshørte, som er gengivet i deres helhed:

**Rebild Kommune:**

*Vi har vurderet at der skal i alt gives 3 tilladelser ifm. ansøgning om tilladelse til indvinding af 80.000 m<sup>3</sup> råstoffer under grundvandspejlet på matr. nr. 10c og 10f Nysum By, Ravnkilde. Det er tilladelse til grusskyllning, tilladelse til grundvandssænkning og udledningstilladelse.*

Ansøger trak den 17. juni 2016 den del af ansøgningen der omhandlede grusvask og afledning af vand tilbage, og det er således kun tilladelsen til grundvandssænkning er der aktuel.

**HMN Gasnet:**

*HMN Gasnet har ingen bemærkninger til tilladelse til indvinding af råstoffer på matr. nr. 10c og 10f Nysum By, Ravnkilde, Nysumgaardvej 9, Nysum, 9610 Nørager.*

**Mariagerfjord Kommune:**

*Natur:*

*Idet der ikke vil være nogen sænkning af betydning har Mariagerfjord Kommune ingen bemærkninger i forhold til beskyttet natur.*

*Overfladevand:*

*Idet der ikke vil være nogen sænkning af betydning har Mariagerfjord Kommune ingen bemærkninger i forhold til målsatte vandløb.*

*Grundvand og vandforsyning:*

*På baggrund af Niras's (ansøgers rådgiver) beregning af grundvandssænkningen og konklusion om, at en mulig grundvandssænkning vil ikke overstige den naturlige årstidsvariation i grundvandspejlet, da har Mariagerfjord Kommune ikke yderligere bemærkninger til grundvandssænkningen. I Mariagerfjord Kommune er der to enkeltindvinder beliggende tæt på graveområdet; True Hedevej 4 og True Hedevej 6. Afstanden til det nye graveområde er ca. hhv. 250 meter og 135 meter. Grundvandets strømningsretning er fra øst mod vest.*

Graveområdet er beliggende nord for begge ejendomme. Det vurderes, at der ikke er behov for at stille vilkår i tilladelsen i forhold til påvirkning af de to enkeltindvinder.

## 4.3 Høring vedr. udkast til tilladelse

### 4.3.1 Rebild Kommune

Udkast til tilladelse er sendt i høring hos Rebild Kommune den 1. februar 2017 i henhold til § 10a om fastsættelse af vilkår til efterbehandling.

Rebild Kommune har indsendt følgende bemærkninger til vilkår for efterbehandlingen samt udkastet i øvrigt:

- *Ingen bemærkninger til grundvandsforhold – Dog gør Rebild Kommune opmærksom på de data, der ligger til grund til vurderinger i grundvandssænkningstilladelsen. Grundvandstrømning i området blev vurderet på baggrund af potentiale kort fra 2009. I tilladelsen til sænkning af grundvandsspejlet er det, på side 3 også nævnt, at det er nødvendigt at overvåge grundvandsspejlet nærmere. Området er i dag under genkortlægning og revidering af SVANA og derfor forventes en opdatering af bl.a. potentiale, OSD og NFI. Regionen har i forbindelse med høringen af udkast tilladelse modtaget et høringssvar fra ejer på Nysumgaardvej nr. 10. Regionen har videresendt høringssvaret til Rebild Kommune. I kommunens tilladelse til sænkning af grundvandsspejlet har kommune ikke foretaget vurdering af virkning af projektet på miljø, da sænkning af grundvandsspejlet ikke er omfattet af VVM bekendtgørelsen. Af grundvandssænkningstilladelsen fremgår det at Region Nordjylland skal udarbejde en samlet screening for hele råstoftilladelsen, og således også i forhold til grundvand.*
- *Ingen bemærkninger til naturforhold*
- *Ingen bemærkninger til vandløbsforhold*
- *Ingen bemærkninger til vejforhold*
- *Ingen bemærkninger til spildevandsforhold – Kommunens kommentar er afgivet på baggrund af VVM-screening til udkast til råstoftilladelse for matr. nr. 10c og 10f, Nysum By, Ravnkilde, hvoraf det fremgår, at der ikke vil forekomme spildevand.*

### 4.3.2 Mariagerfjord Kommune

Udkast til tilladelse er sendt i høring hos Mariagerfjord Kommune den 1. februar 2017 i henhold til § 10a om fastsættelse af vilkår til efterbehandling. Mariagerfjord Kommune har indsendt følgende bemærkninger til vilkår for efterbehandlingen samt udkastet i øvrigt:

- *Mariagerfjord Kommune bemærker, at der i udkast til Grave og efterbehandlingsplanen er nævnt, at der efterbehandles til natur- og rekreative formål. Det kan anbefales, at der i den forbindelse, også efterlades partier, hvor der ikke påfyldes muld og overjord efterfølgende, men efterlades en gruset og stenet overflade gerne på sydvendte skrånninger. Netop disse særlige forhold er til gavn for mange dyr og planter, som har få levesteder i Danmark i dag.*

### 4.3.3 Partshøring

Udkast til tilladelse er sendt i høring ved naboer/berørte parter. Der er fremkommet følgende bemærkninger.

#### **Anders Seistrup Clemmensen, Nysumgaardvej 10:**

*Jf. tilsendte materiale angående påtænkt godkendelse til JJ Grus mhp. at grave under grundvandsspejlet har jeg følgende indsigelser til ansøgningen:*



Punkt 1:

Jeg vil gerne sætte spørgsmålstejn ved kommunens anvendte metode til at fastsætte en sikkerhedsafstand på 100 meter fra nærmeste drikkevandsboring, når der graves efter råstoffer under grundvandsspejlet. Grundvandsstrømningen er syd-sydvest i dette område, jf. Rebild Kommunes egen tilladelse fra 2010: "Grundvandsstrømningen antages efter Svanas data at være mod vestsydvest ". Dette vil sige, at grundvandet strømmer fra det gravede område og mod min drikkevandsboring. Det må derfor antages at sandsynligheden for at vi modtager vand som har været gravet i er høj. Endvidere finder jeg det også stærkt sandsynligt, at der i løbet af de ti år som tilladelsen varer vil forekomme forurening af vandet pga. sprængte hydraulisklanger, utætte motorer, smørefedt eller lignende. Jeg ved at sorteringsmaskineriet kører diesel-hydraulisk drift, og at disse jævnligt (dagligt) skal genfyldes med diesel, hvilket er meget u hensigtsmæssigt ved siden af en åben gravesø. Det er utopi at forestille sig at man kan foretage udgravning over en tiårig periode uden udslip eller spild. Det er ikke kun min boring som ligger i nærheden af det gravede område, og i retning af strømmen. Nysumgårdvej 8, ligger umiddelbart uden for graveområdets vestlige skel, og fungerer som drikkevandsforsyning for talrige motorsportsgæster under Motorsport Nordjyllands offentlige og private arrangementer.

Punkt 2:

Grundvandstanden i min brønd er mellem 4 og 7 meter under terræn, og der er dermed sandsynligvis tale om samme vandåre, under hvilken der påtænkes at give tilladelse til at grave under. Dette øger blot efter min opfattelse sandsynligheden for at vi kommer til at modtage grundvand som har været udsat for påvirkning af og kontakt med gravemaskineri.

Jeg ser frem til at modtage svar på ovenstående punkter.

Punkt 3:

Endelig finder jeg det mærkværdigt, at jeg modtager meddelelse om høring dateret 5. april 2016, angående hvad der angiveligt er en "normal" tilladelse til indvinding af råstoffer. I næste brev, dateret 1. februar 2017 er der pludselig tale om en påtænkt tilladelse i samme sag, men her er det pludselig oplyst at tilladelsen angår gravning under grundvandsspejlet. Ordlyden i første brev ansporede ikke undertegnede til at gøre indsigelse, men havde man anvendt samme ordlyd da, som i det senere brev, havde jeg uden tvivl øjeblikkeligt gjort indsigelse. Jeg vil derfor opfordre til at man anvender konsekvent og konsistent sprogbrug i al kommunikation med borgerne / undertegnede, da der ellers kan opstå tvivl om hvad sagen egentlig drejer sig om.

Tillæg til høringssvar angående sagsnummer 2015-026465.

Jeg tillader mig at henlede jeres opmærksomhed på Region Nordjyllands påtænkte tilladelse til sagsnummer 2016-013041, som jeg er blevet gjort opmærksom på via brev pr. 28. februar 2017.

Heri fremgår det, at ATS Grusindustri, beliggende i Mariagerfjord Kommune, får lov til at indvinde grus under grundvandsspejlet, men kun i afstand af minimum 500 meter fra min drikkevandsboring.

Jeg mener derfor, at det er helt åbenlyst, at Regionen bør følge samme praksis angående den påtænkte tilladelse til JJ Grus, beliggende i Rebild Kommune. Her søger JJ Grus om tilladelse til at grave under grundvandsspejlet helt ned til ca. 100 meter fra min drikkevandsboring. Eftersom grundvandsstrømningen kommer næsten direkte fra det område der påtænkes at grave i, er jeg naturligvis stærkt bekymret for forurening af min boring.

Jeg regner med at Regionen vil følge sin udstukne praksis, idet det ikke giver mening at behandle to ansøgninger forskelligt, blot fordi de tilfældigvis ligger på hver sin side af en kommunegrænse. Som I selvfølgelig også er klar over, så ændrer de fysiske og geologiske forhold sig ikke blot fordi de hører under en anden kommunal administration.

*Jeg ser frem til at modtage jeres svar, og udbeder mig hermed også en kvittering for modtagelse af denne mail.*

**Børge Kjær, Nysumgaardvej 7:**

*Jeg har modtaget brev ang. Råstoftilladelse. Hvor i vil grave under grundvanspejl. Det må vist ikke gøre noget godt for grundvandet. Vi har eget vandværk og er derfor bekymret for om det kan få indvirkning på dette og vand kvaliteten. Og hvad gør i hvis det bliver resultatet.*

**Region Nordjyllands bemærkninger:**

Region Nordjylland henviser til afsnit 5.4 Grundvand under Regionens behandling af sagen, VVM-screening (bilag C), tilladelse efter Vandforsyningsloven fra Rebild Kommune (bilag G), følgebrev fra Niras i forbindelse med ansøgningen (bilag I), vilkår i afsnit 2.1.5 Forebyggelse mod jord- og grundvandsforurening, vilkår i afsnit 2.1.6 Affald, samt vilkår 26a "indvinding under grundvandsspejl må ikke finde sted tættere på anlæg til drikkevandsforsyning end 100 meter" i udkastet "Tilladelse til erhvervsmæssig råstofindvinding af sand, grus og sten, På ejendommen Truevej 1, 9500 Hobro, matrikelnummer 4g, True By, Vebbestrup" som svarer til vilkår 18a i nærværende tilladelse.

**4.3.4 Ansøger**

Udkast til tilladelse er sendt i høring ved ansøger i henhold til forvaltningslovens §19. Der er ikke fremkommet bemærkninger fra ansøger.

## 5. Regionens behandling af sagen

### 5.1 Råstofplanen

Det ansøgte areal ligger ca. 10 km nord for Hobro og ca. 4 km nordvest for Vebbestrup. Det ansøgte areal ligger i råstofgraveområde Nysum-True i Råstofplan 2012 for Region Nordjylland. Graveområdet er udlagt til indvinding af sand, grus og sten. Råstofferne indenfor området skal udnyttes og oparbejdes optimalt i overensstemmelse med deres kvalitet.

### 5.2 Planloven – VVM-bestemmelserne<sup>13</sup>

Projektet er vurderet til at høre under planlovens regler om VVM-pligt, jf. bekendtgørelse nr. 1440 af 23. november 2016 om vurdering af visse offentlige og private anlægs virkning på miljøet (VVM) i medfør af lov om planlægning. Projektet er opført på VVM-bekendtgørelsens bilag 2, pkt. 13a Ændringer eller udvidelser af projekter i VVM-bek. bilag 1 og 2, som allerede er godkendt, er udført eller er ved at blive udført, når de kan have væsentlige skadelige indvirkninger på miljøet.

Region Nordjylland har derfor udført en såkaldt VVM-screening, der skal tilvejebringe nødvendig viden til afgørelse af, hvorvidt et givent anlæg er VVM-pligtigt.

På baggrund af den udførte VVM-screening – som er vedlagt som bilag C – har Region Nordjylland vurderet at anlæggets art, dimension og placering ikke danner grundlag for udarbejdelse af en VVM-redegørelse.

### 5.3 Kommuneplan og lokalplan

Området er medtaget som råstofindvindingsområde i Kommuneplanen for Rebild Kommune. Der er i Kommuneplanen angivet følgende retningslinjer for råstofgrave:

#### 5.5.1 Beskyttelse af drikkevand ved efterbehandling - Retningslinje

*Ved råstofindvinding skal grundvandsressourcen beskyttes mod forurening både under indvinding og i forbindelse med efterbehandling af råstofgrave. Særlige beskyttelsesforanstaltninger skal foretages i områder med særlige drikkevandsinteresser og i indvindingsoplande til vandværker. Det efterbehandlede areal må som udgangspunkt ikke sprøjtes, gødskes eller på anden måde udsættes for forurening, der kan påvirke grundvandet.*

#### 5.5.2 Efterbehandling landskab, kultur og natur - Retningslinje

*Ved efterbehandling af råstofgrave kan det pålægges indvinder at efterbehandle til formål, der er forenelige med de konkrete landskabs-, natur-, og kulturverdier i området. Efterbehandlingen skal respektere de geologiske og landskabelige interesser samt anvendelsen af de omkringliggende landskaber.*

#### 5.5.3 Anvendelse af råstofgrave - Retningslinje

*Nye motorsportsbaner, skydebaner og andre arealkrævende fritidsanlæg kan anlægges og eksisterende kan udvides, når det sikres, at anlægget ikke sprøjtes, gødskes eller på anden måde forurener og at det sker i henhold til kommuneplanens øvrige retningslinjer.*

Region Nordjylland vurderer at det ansøgte, med varetagelse af de i tilladelsen stillede vilkår, er i overensstemmelse med kommuneplanens retningslinjer for råstofgrave.

Der er ingen lokalplan for området.

---

<sup>13</sup> Bekendtgørelse om vurdering af visse offentlige og private anlægs virkning på miljøet (VVM) i medfør af lov om planlægning, bekendtgørelse nummer 1440 af 23. november 2016.

## 5.4 Grundvand

Det ansøgte areal ligger i et område med drikkevandsinteresser. Det nærmeste OSD område ligger ca. 660 m mod vest og 2 km mod øst. De nærmeste indvindingsoplande til vandværker er en del af OSD områderne. Grundvandsspejlet ligger ca. i kote 50-52 meter og strømningsretningen er mod vest.

Indenfor 300 meter fra det ansøgte graveområde har flg. ejendomme eget vandforsyningsanlæg: True Hedevej 6 og Nysumgårdvej 10 begge syd for graveområdet, samt Nysumgårdvej 8 vest for graveområdet. Den nærmeste enkeltindvinder øst for graveområdet er Kraghøjvej 18, som ligger ca. 480 meter væk.

Region Nordjylland vurderer at råstofindvinding under grundvandsspejl ikke vil påvirke private drikkevandsforsyninger omkring råstofgraven. Vurderingen er baseret på Rebild Kommunes tilladelse efter Vandforsyningsloven (bilag G), Niras' følgebrev til ansøgningen (bilag I), de stillede vilkår i afsnit 2.1.5 Forebyggelse-forebyggelse mod jord- og grundvandsforurening og 2.1.6 AffaldAffald, samt vilkår 18a hvoraf det fremgår at "Indvinding under grundvandsspejl må desuden **ikke** ske indenfor 100 meter fra anlæg til drikkevandsforsyning".

Der er i tilladelsen fastsat vilkår om afstand til anlæg til drikkevandsforsyning, for håndtering af brændstof/kemikalier, affald og for efterbehandling af området. I Rebild kommunes tilladelse efter Vandforsyningsloven (bilag G) er yderligere stillet vilkår om pejling i nærmeste boring og vilkår om bibeholdelse/reetablering af et mindst 2 meter tykt beskyttende lag over grundvandsspejlet.

Der efterlades ikke åbne søer i området efter indvinding og efterbehandling, og der etableres et mindst 2 meter tykt lag af overjord over grundvandsspejlet. Ved indvinding under grundvandsspejl bortgraves der ikke lerlag, som yder stor beskyttelse af grundvandet.

Rebild Kommune vurderede i tilladelsen i 2010:

*Det ansøgte graveområde ligger i et område med drikkevandsinteresser. Afstanden fra terrænoverfladen til grundvandsspejlet er opgjort til at ligge mellem 14 og 17 m, med den største mægtighed i den centrale del af det ansøgte graveområde. Ud fra dette aftager mægtigheden radialt mod randen af det ansøgte graveområde ned til ca. 14 m.*

*Grundvandsstrømningen antages efter Svanas data at være mod vestsydvest. Grundvandsspejlets overflade ligger i den nordøstlige part af gravearealet i kote 56 og falder mod sydvest til kote 50. Gradienten er lille med ca. 1 m fald pr. 100 m horisontal strækning. Grundvandsstrømningen kan derfor antages at være lille. Filterhastigheden varierer med faldet og den hydrauliske ledningsevne, som groft kan sættes til  $2E-05$  m/s for de sandede og grusede smeltevandsaflejringer.*

*Beskyttelsen overfor udslip af olie, diesel og lign. miljøfarlige stoffer er meget lille pga. de geologiske lags manglende absorberende evne og den lille afstand til grundvandet. Dette gælder især under gravningen.*

*Vandindvinding i området foregår størsteparten af vandindvinding på enkeltindvinder-niveau, dvs. med brønde og/eller borer tilknyttet den enkelte ejendom. På Rebild Kommunes område drejer det sig om ejendommene Nysumgaardvej 8, 9 og 10 samt Kraghøjvej 18.*

*Nysumgaardvej 8 har egen boring, det er ukendt, i hvilken dybde denne er filtersat.*

*Nysumgaardvej 9 har egen boring på gårdsplads, det er ukendt, i hvilken dybde denne er filtersat.*

*Nysumgaardvej 10 har egen brønd. Afstanden fra terrænoverflade til grundvandet er ca. 10 m. Ukendt, i hvilken dybde under grundvandsspejlet dykpumpen er installeret.*

*Kraghøjvej 18 er placeret så langt fra indvindingsområdet, at der ingen påvirkning vil være fra grusgraven.*

*Kraghøjvej 20, beliggende tættere på den ansøgte graveareal, er tilsluttet Ravnkilde Vandværk. Vandværkets kildeplads ligger >1.800 m nordvest for det ansøgte graveareal.*

*På Mariagerfjord Kommunes område findes udelukkende enkeltindvindere op mod det ansøgte graveareal: Truevejen 1, True Hedevej 1, 4 og 6, samt Nørre Truevej 28. Det skønnes pga. afstanden til det ansøgte graveareal, at disse vandforsyninger ikke vil påvirkes af grusgravningen.*

På baggrund af ovenstående samt bilag I, vurderer Region Nordjylland, at den aktuelle udnyttelse af råstofferne under grundvandsspejl, under de stillede vilkår, ikke udgør en øget risiko i forhold til drikkevandsforsyningen i området.

## 5.5 Natur og landskab

### Natura 2000

Der er ca. 2,6 km fra indvindingsområdet til Natura 2000-område nr. 18 (Rold Skov, Lindenberg Ådal og Mardum Sø) og EU-fuglebeskyttelsesområde nr. 4 (Rold Skov).

Rebild Kommune vurderede i tilladelsen fra 2010:

*Det er vurderet, at råstofindvinding ikke vil medføre en væsentlig påvirkning af naturtyper eller levesteder for arter, som danner områdernes udpegningsgrundlag. Rebild Kommune vurderer endvidere, at råstofindvinding ikke vil medføre forstyrrelser, der har væsentlige konsekvenser for de arter, områderne er udpeget til.*

Region Nordjylland vurderer, at projektet ikke vil have nogen effekt på bevaringsstatus for de naturtyper eller arter, der fremgår af udpegningsgrundlaget for Natura 2000 område nr. 18.

### Beskyttet natur

Der findes indenfor det ansøgte areal mod nord og i sydvest arealer beskyttet efter Naturbeskyttelseslovens §3 (sø mod nord og overdrev og eng mod sydvest samt mose og sø mod sydøst.)

Rebild kommune har i Råstof tilladelse af 29. juli 2010 stillet vilkår om afstand til § 3-beskyttede naturtyper i det ansøgte graveområdes nordlige og sydvestlige dele. Disse afstandskrav er indarbejdet i udkast til grave- og efterbehandlingsplanen til nuværende ansøgning, og der er foretaget ikke råstofindvinding i selve § 3-områderne.

Region Nordjylland har i nærværende tilladelse videreført disse afstandskrav.

Region Nordjylland vurderer at der med de fastsatte afstandskrav til de beskyttede områder og med efterbehandling til tør natur efter råstofindvindingen, ikke vil ske en negativ påvirkning af de beskyttede områder.

### Bilag IV- arter

Der er ikke tidligere registreret fund af arter omfattet af habitatdirektivets bilag IV på ejendommen, men enkelte arter omfattet af bilag IV kan have levested, fødesøgningsområde eller sporadisk opholdssted på arealer/ i naturområder omkring ejendommen.

Rebild Kommune vurderede i tilladelse fra 2010:

*En række dyr omfattet af naturbeskyttelseslovens § 29a og habitatdirektivets bilag IV kan have levested, fødesøgningsområde eller sporadisk opholdssted i området omkring råstofindvindingen. Ifølge oplysninger i "Håndbog om dyrearter på habitatdirektivets bilag IV" (DMU Faglig rapport nr. 635, 2007) er der i området registreret forekomst af troid- og sydflagermus, odder, markfirben, spidssnudet frø og stor vandsalamander. Rebild Kommune vurderer at projektet har en neutral effekt på de nævnte dyrearter, da der er tale om indvinding af råstoffer på regulær markjord. Forekomst af de ovennævnte dyrearter på arealerne vil være af ren tilfældig karakter.*

*Rebild Kommune vurderer endvidere, at tilladelsen til råstofindvinding derfor ikke vil forringe levevilkårene for dyrearter omfattet af EF-habitatdirektivets bilag IV.*

Efter råstofindvindingen er afsluttet, vil arealet overgå fra landbrugsområde til naturområde. Baseret på ovenstående og under forudsætning af at vilkårene i råstof tilladelsen overholdes er det Regionens vurdering at tilladelsen ikke vil have en negativ effekt på eventuelle bilag IV-arter i området.

### Arkæologi

Nordjyllands historiske museum har ikke indsendt udtalelse i forbindelse med høring af nærværende ansøgning, men har i forbindelse med udarbejdelse af råstoftilladelse af 29. juli 2010 udtalt:

*Aalborg Historiske Museum skal hermed gøre opmærksom på, at museet har væsentlige arkæologiske interesser i det pågældende indvindingsområde.*

*I den nordlige halvdel af området ses der på luftfotos fra 50'erne spor efter marksystemer fra jernalderen. Hertil kommer at der lige øst for arealet tidligere er blevet udgravet en grube fra jernalderen. Gruben stammer givetvis fra et bopladsområde sammenhørende med marksystemet, og indvindingsområdet rummer med overvejende sandsynlighed dele af denne bebyggelse.*

*Endelig ved vi fra gamle kort over området, at der lige syd for det nye indvindingsområde tidligere har stået en gravhøj. Erfaringsmæssigt er der i nærområdet omkring gravhøje stor sandsynlighed for at finde yderligere forhistoriske anlæg i form af eksempelvis bebyggelser og grave under flad mark.*

*Alt i alt er det derfor Aalborg Historiske Museums vurdering, at der er stor risiko for at påtræffe fortidsminder under terræn ved råstofindvinding. Indvinderen opfordres derfor til at lade museet gennemføre en større, arkæologisk forundersøgelse for at få af- eller bekræftet tilstedeværelsen af fortidsminder inden for indvindingsområdet.*

*En forundersøgelse består i udlægning af et større antal, ca. 2 meter brede søgegrøfter, der graves med en gravemaskine. Dette arbejde følges af en arkæolog, der registrerer eventuelle fortidsminder, som måtte kunne ses dels i jordlagene og dels i toppen af undergrunden (typisk stolpehuller, affaldshuller, ildsteder, grave og lignende). På baggrund af de resultater, der måtte fremkomme ved en sådan forundersøgelse, tager museet stilling til, om der er behov for en egentlig arkæologisk udgravning på området. Fordelen for indvinder ved at tillade en forundersøgelse er, at museets arkæologer på et meget tidligt tidspunkt i processen, inden råstofindvindingen går i gang, kan afslutte deres arbejde, således at indvindingsarbejdet ikke bliver forsinket af en arkæologisk udgravning. Såfremt der ved forundersøgelsen ikke påvises nogen væsentlige fortidsminder, foretager museet sig ikke yderligere. Skulle man efterfølgende alligevel påtræffe fortidsminder, vil udgiften til en arkæologisk udgravning påhvile Kulturarvsstyrelsen.*

Regionen vurderer at der med de i tilladelsen stillede vilkår er taget hensyn til de arkæologiske interesser.

## 5.6 Miljømæssige forhold

### 5.6.1 Støj

Miljøstyrelsen er af den principielle opfattelse, at vilkår om støj fra grusgrave bør fastsættes med udgangspunkt i Vejledning fra Miljøstyrelsen nr. 5/1984, "Ekstern støj fra virksomheder", områdetype 3 – "Blandet bolig- og erhvervsbebyggelse, centerområder". Støjniveauet måles som det energiækvivalente, korrigerede, A-vægtede lydtryksniveau, Lr.

Region Nordjylland antager, at de af Miljøstyrelsen anbefalede støjgrænser næppe kan overholdes for alle bebyggelses vedkommende på alle tidspunkter i en råstofgravs driftsfase.

Det kan derfor i et vist omfang være nødvendigt – i for eksempel anlæggelsesfasen, når indvinding foregår tæt på enkelte bebyggelser eller når efterbehandlingen foregår – at acceptere et højere støjniveau end de nævnte grænseværdier. Det vil dog kun være indenfor nærmere bestemte tidsrum – og der vil maksimalt kunne accepteres et støjniveau på 60 dB (A), som svarer til, hvad der normalt accepteres i erhvervs- og industriområder med forbud imod generende virksomheder.

De fastsatte støjvilkår fremgår af afsnit 2.1.7. Det vurderes, at disse støjgrænser kan overholdes med de fastsatte vilkår om støjdæmpning bortset fra i kortere perioder igennem anlægsfasen.

### 5.6.2 Trafik

Transporten af råstofferne sker i det åbne land på sparsomt befærdede veje som i forvejen fortrinsvis anvendes til tung trafik med landbrugsmaskiner.

Regionen vurderer derfor at trafikbelastningen ved efterlevelse af de stillede vilkår omkring støv mm, ikke vil udgøre en væsentlig belastning af miljøet.

### 5.6.3 Graveafstande og periferiskråninger

I graveplanen skal der fastlægges graveafstande på baggrund af vilkår for afstand i afsnit 2.1.2. Formålet med at fastsætte mindste tilladelige graveafstande er at sikre, at indvinderen ikke uagtsomt kommer til at grave så tæt på graveområdets ydre grænse, at de nødvendige råstoffer til at udføre de planlagte periferiskråninger mangler eller at der påføres bygningsanlæg, veje, beskyttet natur mm. skader.

Graveafstande for nærmere angivne strækninger af grusgravens periferiskråninger skal tage udgangspunkt i de tilladte gravedybder og koter i afsnit 2.1.1, men skal i de konkrete situationer tilpasses de virkelige forhold, så det sikres, at der er tilstrækkelig materiale til at gennemføre efterbehandlingen.

Der er stillet vilkår i forhold til efterbehandlingsgrænsen om, at der ikke må graves eller rømmes muld tættere på:

- a) Naboskel end 5 meter.
- b) 100 meter fra nabobeboelser såfremt der ikke etableres støjvold.
- c) 60 meter fra nabobeboelser såfremt der etableres en 3 meter høj vold.
- d) 30 meter fra §3 beskyttet sø mod nord.
- e) 20 meter fra §3 beskyttet eng/overdrev samt mose og sø mod syd.
- f) Vejskel mod øst (mod Nysumgaardvej) end 20 meter. I 20 meters zonen anlægges en 2 meter høj støjvold. Støjvoldens fod må ikke anlægges nærmere end 2,5 meter fra asfaltkanten.

## 5.7 Udkast til grave- og efterbehandlingsplan

Der er stillet vilkår til indhold af grave- efterbehandlingsplanen, der skal være dækkende for hele det ansøgte projekt område. Der henvises desuden til regionens vejledning "Udarbejdelse af grave- og efterbehandlingsplaner - i forbindelse med råstofindvinding", udarbejdet af Region Nordjylland.

Der foreligger et udkast til en grave- og efterbehandlingsplan. I form af et kort vedlagt i ansøgningsmaterialet fra den 1. april 2016, som forslag til efterbehandlingsplan, der angiver at skråninger mod syd og øst efterbehandles med hældning 1:2 og skråninger mod nord (matrikel 10I) efterbehandles med hældning 1:1. I tilladelsen fra 2010 var der stillet vilkår om en skrænthældning på 1:7, da området dengang var påtænkt efterbehandlet til jordbrugsformål.

Udkastet skal ændres i overensstemmelse med tilladelsen inden der kan meddeles igangsætningstilladelse.

Grave- og efterbehandlingsplanen skal som minimum indeholde følgende:

- a. Graveplan – mindst i målforhold 1:2.000.
- b. Efterbehandlingsplan – mindst i målforhold 1:2.000.
- c. Grænsen for efterbehandling, som skal vises, fremgår af afsnit "Omfanget af retten til at indvinde", mens grænsen for gravning skal fastlægges i grave- og efterbehandlingsplanen.
- d. Et snit med områdets profil i målforhold 1:500 eller 1:1.000. Højdemål bør vises fem gange større end de vandrette mål. Snittet skal vise det nuværende og det fremtidige terræn i forhold til skel og grænserne for efterbehandling og gravning. Gravedybden skal også vises.
- e. Grænsen for efterbehandling fremgår af afsnit 2.1.2, medens grænsen for gravning skal fastlægges i grave- og efterbehandlingsplanen. Grænsen for gravning skal sikre, at der er tilstrækkelige materialer til rådighed ved efterbehandlingen. Der skal beregnes, hvor meget overjord der er til rådighed for opbygning af skråningsanlæggene, hvorved neddozning af regulære materialer evt. kan reduceres og gravegrænsen derved kan fastlægges nærmere grænsen for efterbehandling.
- f. Gravning og efterbehandling skal foregå i etaper.
- g. Indvinder skal oplyse, hvor stort et areal, der ønskes afrømmet, når indvindingen er størst.
- h. Graveretning skal vises.
- i. Adgangen til området, hvor indvindingen skal ske, skal vises.

- j. Placering af produktionsanlæg, lagerplads, tankanlæg samt depoter for overjord og muld skal fremgå af planen. Placeringen skal ske inden for grænsen for efterbehandling.
- k. Oplysninger om skrænthældning.

Området vil blive efterbehandlet til tør natur (uden søer) og rekreative formål. Den gravesø som opstår i forbindelse med indvinding af råstoffer under grundvandsspejl vil løbende blive genopfyldt i takt med at indvindingen flyttes. Gravesøen opfyldes med overjord fra samme matrikel til mindst 2 meter over grundvandsspejl.

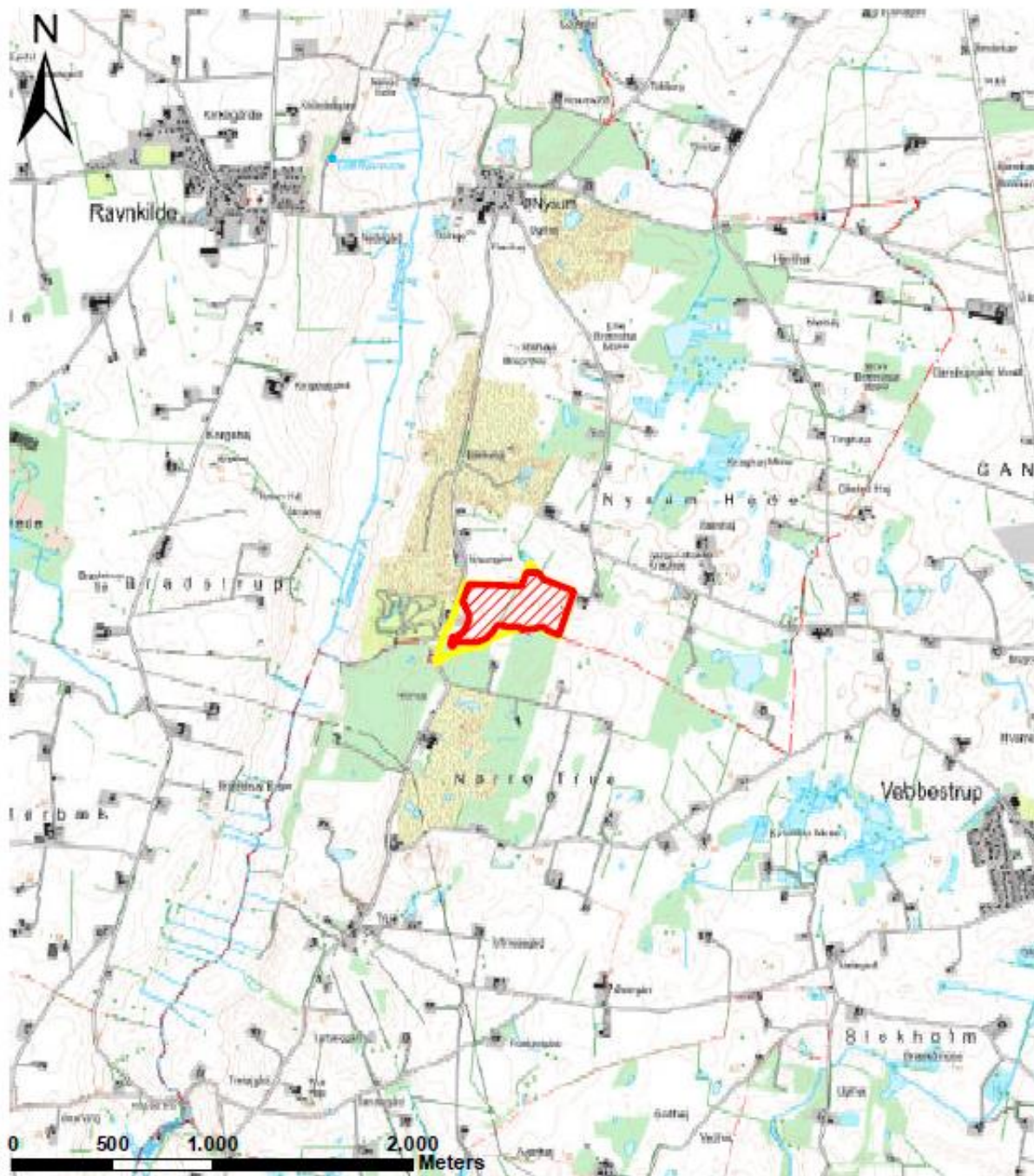
## 5.8 Region Nordjyllands samlede vurdering



Region Nordjylland har jf. Råstoflovens § 3 afvejet den ansøgte råstofindvinding mod en lang række andre interesser – herunder miljøbeskyttelse, vandforsyningsinteresser, beskyttelse af arkæologiske og geologiske interesser, naturbeskyttelse, rekreative interesser og jord- og skovbrugsmæssige interesser.

På baggrund af indvindingens karakter og omfang, vurderer Region Nordjylland, at der med de i tilladelsen stillede vilkår, kan meddeles tilladelse til det ansøgte.

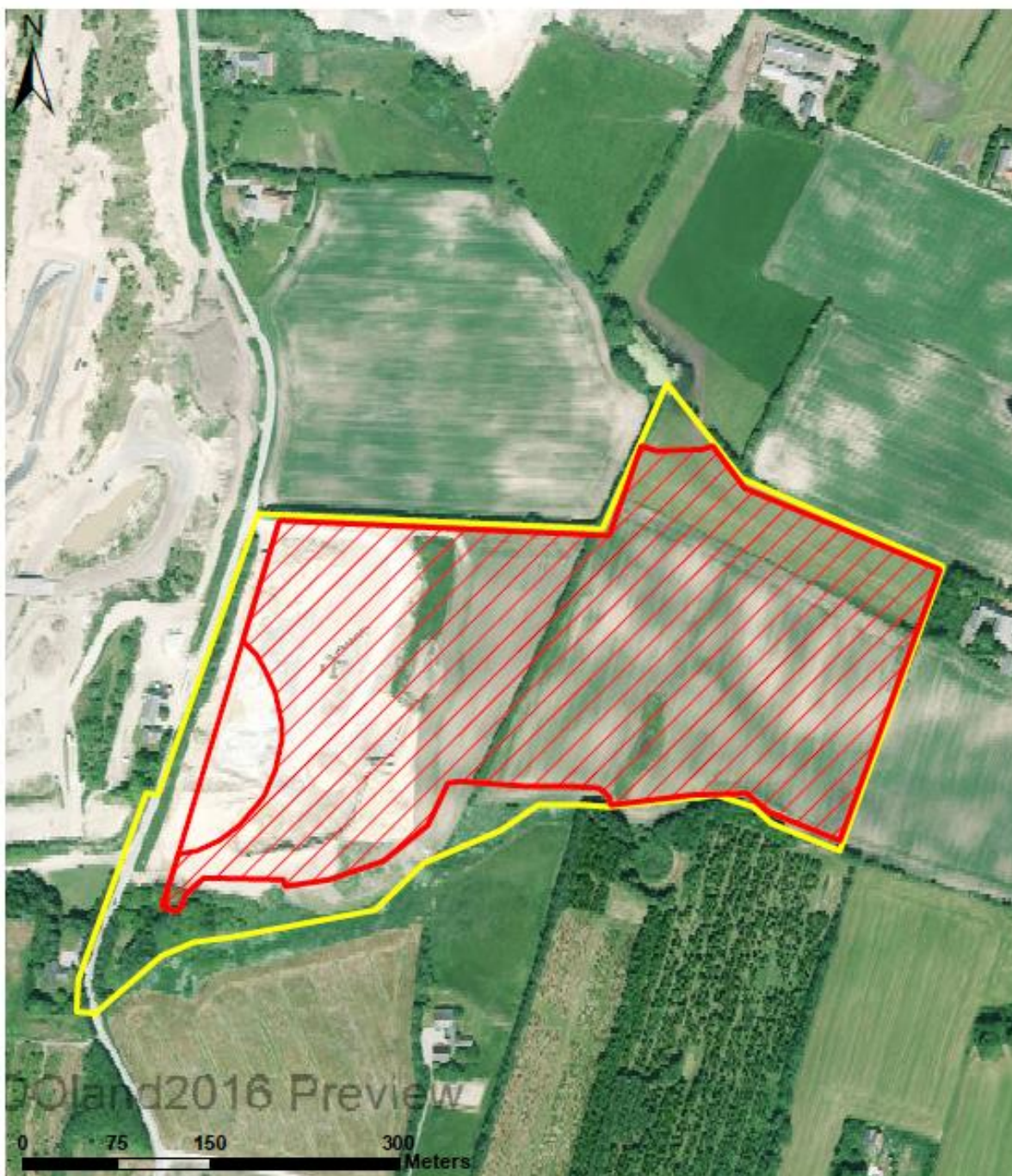


# BILAG A: OVERSIGTSKORT I MÅLFORHOLD 1:25.000



	Tilladt område til råstofindvinding under grundvandspejl	Tegn nr. 2015-026465	
		Oversigt	Bilag A
	Ejendommens grænser	Målestok 1:25.000	
		Udarbejdet af Magnus Greve Laursen	
		Dato 08-03-2017	Rev.

# BILAG B: LUFTFOTO I MÅLFORHOLD 1: 4.000



 Tilladt område til råstofindvinding	 Ejendommens grænser	Tegn nr. 2015-026465	
		Kort Detail	Bilag B
 Tilladt område til råstofindvinding under grundvandspejl	Mål 1:4.000		
	Udst. af Magnus Greve Laursen		
 REGION NORDJYLLAND		Udst. af Kort og Målestoksystemet i Danmark er gennemført med Kort- og Målestoksystemet i Danmark. Kort- og Målestoksystemet 1992/2000. 1029 10000000 © 2017	

**BILAG C: VVM-SCREENING***Kriterier iht. bilag 3 i bekendtgørelse nr. 1832 af 16. december 2015*

<b>VVM Myndighed</b>	<b>Region Nordjylland</b>
<b>Basis oplysninger</b>	<b>Tekst</b>
Projekt beskrivelse – jf. anmeldelsen:	<p>Ansøgning om fortsat tilladelse til råstofindvinding på matrikel matr.nr. 10c og 10f, Nysum By, Ravnkilde, Rebild Kommune.</p> <p>Indvindingen er en fortsættelse af nuværende råstofgravning jf. tilladelse af 29. juli 2010. Der er desuden søgt om tilladelse til at indvinde råstoffer under grundvandsspejl.</p> <p>Der er ansøgt om:</p> <ul style="list-style-type: none"> <li>• Indvinding af sand, sten og grus</li> <li>• Indvinding på ca. 16,4 hektar</li> <li>• Indvinding i 10 år frem til 2027</li> <li>• Indvinding til maksimalt 21 meter under terræn og maksimalt ca. 7 meter under grundvand (ca. kote 43 DVR90)</li> <li>• Årlig indvinding på op til 200.000 m<sup>3</sup> – heraf ca. 80.000 m<sup>3</sup> under grundvandsspejl</li> <li>• Anvendelse af 1 stk. frontlæsser, 1 stk. gravemaskine og 2 stk. mobile tørsorteringsanlæg.</li> <li>• Driftstid hverdage 06:00-17:00 og lørdage 07:00-12:00 (lørdage kun udlevering og læsning af materialer)</li> <li>• Forventet forbrug af dieselolie 50.000 m<sup>3</sup>/år</li> <li>• Brug af 2 stk. mobile 2500 l ADR tanke</li> <li>• Vejdadgang via eksisterende kørevej/overkørsel</li> <li>• Støjdæmpning ved etablering af volde ved ejendommene True Hedevej 6 og Kraghøjvej 20 samt ved placering af sorteringsanlæg mm i bunden af grusgraven.</li> </ul>
Navn og adresse på bygherre	JJ Grus A/S, Jellingvej 19, 9230 Svenstrup
Bygherres kontaktperson og telefonnr.	Kristian Rytter 70222262 / 21170688 kk@jj-grus.dk
Projektets placering	Nysumgårdvej 9, 9610 Nørager Matr. nr. 10c, 10f Nysum By, Ravnkilde
Projektet berører følgende kommuner	Det ansøgte areal er beliggende i Rebild Kommune. Arealet grænser imod syd op til Mariagerfjord Kommune

Oversigtskort i målestok 1:25000	Se bilag A				
Kortbilag i målestok 1:4000	Se bilag B				
<b>Forholdet til VVM reglerne</b>		<b>Ja</b>		<b>Nej</b>	
Er anlægget opført på bilag 1 til bekendtgørelse nr. 1832 af 16. december 2015		X		X	Hvis ja, er der obligatorisk VVM-pligtigt
Er anlægget opført på bilag 2 til bekendtgørelse nr. 1832 af 16. december 2015		X		X	Bilag 2, pkt. 2a Råstofindvinding fra åbne brud samt tørvegravning
	<b>Ikke relevant</b>	<b>Ja</b>	<b>Bør undersøges</b>	<b>Nej</b>	<b>Tekst</b>
<b>Anlæggets karakteristika:</b>					
1. Arealbehovet i ha:					16,4 ha
2. Er der andre ejere end Bygherre?		X		X	
3. Det bebyggede areal i m <sup>2</sup> og bygningsmasse i m <sup>3</sup>					Der etableres ikke bygninger
4. Anlæggets maksimale bygningshøjde i m:					Der etableres ikke bygninger
5. Anlæggets kapacitet for så vidt angår flow og opbevaring af:  Råstoffer – type og mængde: Mellemprodukter – type og mængde: Færdigvarer – type og mængde:					Der forventes en maksimal årlig indvindingsmængde på 200.000 m <sup>3</sup> som løbende udgraves og fjernes fra arealet. En mindre mængde råstoffer vil kontinuerligt være oplagret som færdigvarer i grusgraven. Placering af lagerbunker mv. vil fremgå af graveplanen.
6. Anlæggets kapacitet for strækingsanlæg:					Ikke relevant
7. Anlæggets længde for strækingsanlæg:					Ikke relevant
8. Anlægget behov for råstoffer – type og mængde:  I anlægsfasen: I driftsfasen:					Der er ikke nogen decideret særskilt anlægsfase idet indvindingen sker som en fortsættelse af igangværende råstofgravning. I kortere perioder vil der ske afrømning af muld og overjord på nye graveetaper.  Der forventes anvendt op til ca. 50.000 L diesel som brændstof til anlæg og gravemaskiner i driftsfasen.

<p>9. Behov for vand – kvalitet og mængde:</p> <p>I anlægsfasen:</p> <p>I driftsfasen:</p>				<p>Der er intet behov for vand til projektet.</p>
<p>10. Forudsætter anlægget etablering af yderligere vandforsyningskapacitet:</p>				<p>X Projektet forudsætter ikke etablering af yderligere vandforsyningskapacitet.</p>
<p>11. Affaldstype og mængder, som følge af anlægget:</p> <p>Farligt affald:</p> <p>Andet affald:</p> <p>Spildevand:</p>				<p>Evt. spildolie, oliefiltere mv. medtages af servicemontør/mekaniker som tilser maskiner og anlæg.</p> <p>Andet affald: Der produceres kun ganske små mængder brændbart affald i grusgraven årligt. Affald bortskaffes i henhold til Rebild Kommunes regulativ for erhvervsaffald</p>
<p>12. Kræver bortskaffelse af affald og spildevand ændringer af bestående ordninger:</p>				<p>X</p>
<p>13. Overskrides de vejledende grænseværdier for støj:</p>		X		<p>I anlægsfasen forventes det, at de vejledende støjgrænser i kortere perioder ved af-rømning af overjord og ved efterbehandling kan blive overskredet.</p> <p>Det vurderes dog at der grundet kortvarig karakter ikke er tale om en væsentlig påvirkning.</p> <p>Der etableres støjvolde imod nærmeste naboer på True Hedevej 6 (matr. 4d) og Kraghøjvej 20 (matr. 15a). Indvindingen foregår på bunden af graven.</p>
<p>14. Overskrides de vejledende grænseværdier for luftforurening:</p>				<p>X</p>
<p>15. Vil anlægget give anledning til vibrationsgener::</p>				<p>X</p>
<p>16. Vil anlægget give anledning til støvgener:</p>		X		<p>Ved anlæg og drift af indvindingen vil der specielt i tørre perioder kunne forekomme støvpåvirkning i råstofgraven. Den nærmeste beboelsesejendom ligger ca. 40 m øst for det ansøgte areal (Kraghøjvej 20 på matr. 15a). Boligen er beliggende ved den nordøstlige afgrænsning af råstofgraven og en eventuel påvirkning vil derfor kun pågå i perioden med indvinding på den østligste del af arealet.</p> <p>Derudover findes en beboelsesejendom 100 m imod syd (True Hedevej 6 på matr. 4d). Ejendommen vurderes som følge af afstanden ikke at ville blive påvirket af støv i væsentligt omfang.</p> <p>Derudover vil der specielt i tørre perioder forekomme støvbelastning omkring transportvejen fra råstofgraven. Transport af materialer fra råstofgraven vil ske via Nysumgårdvej. Langs Nysumgårdvej findes spredt bebyggelse umiddelbart ud til vejen.</p>

					Der stilles i råstoftilladelsen en række vilkår til sikring af at støvgener minimeres. Det vurderes at der ikke vil være tale om en væsentlig miljøpåvirkning.
17. Vil anlægget give anledning til lugtgener:				X	
18. Vil anlægget give anledning til lysgener:				X	
19. Må anlægget forventes at udgøre en særlig risiko for uheld:				X	Risikoen for uheld ved råstofindvinding sidestilles med risiko for uheld i forbindelse med almindelig markdrift. Der stilles i råstoftilladelsen en række vilkår til sikring af at mobile og stationære brændstoftanke som er nødvendige i forbindelse med gravens drift, ikke udgør en forhøjet risiko for uheld.
<b>Anlæggets placering</b>					
20. Forudsætter anlægget ændring af den eksisterende arealanvendelse:		X			En del af arealet er allerede aktiv grusgrav. Den resterende østlige del anvendes i dag til landbrugsformål. Projektet indebærer, at arealet skal efterbehandles til naturformål og rekreativt område.
21. Forudsætter anlægget ændring af en eksisterende lokalplan for området:				X	Projektarealet er ikke omfattet af en lokalplan.
22. Forudsætter anlægget ændring af kommuneplanen:				X	Projektområdet ligger i råstofgraveområde Nysum True i Råstofplan 2012 og råstofgraveområderne er optaget i Kommuneplan 2013 for Rebild Kommune.
23. Indebærer anlægget behov for at begrænse anvendelsen af naboarealer ud over hvad der fremgår af gældende kommune- og lokalplaner:				X	
24. Vil anlægget udgøre en hindring for fremtidig anvendelse af områdets råstoffer og grundvand:				X	Tilgængelige råstoffer over og til maksimalt 7 meter under grundvandsspejl indvindes i forbindelse med projektet. Projektet vil ikke påvirke muligheden for at indvinde grundvand idet der stilles vilkår til sikring mod forurening/påvirkning af grundvandet. Projektet indebærer indvinding til kote 43 m DVR90. Grundvandsspejl findes omkring kote 50 m DVR90.  Rebild kommune har den 20. oktober 2016 meddelt tilladelse til råstofindvinding under grundvandsspejl efter Vandforsyningslovens §26
25. Indebærer anlægget en mulig påvirkning af sårbare vådområder:				X	

26. Er anlægget tænkt placeret indenfor kystnærhedszonen:				X	
27. Forudsætter anlægget rydning af skov:				X	Der er ingen skov på arealet.
28. Vil anlægget være i strid med eller til hinder for etableringen af reservater eller naturparker:				X	
29. Tænkes anlægget placeret i Vadehavsområdet:				X	
30. Kan anlægget påvirke registrerede, beskyttede eller fredede områder –				X	
Nationalt:				X	Nærmeste fredning er fredning i tilknytning til Vebbestrup Kirke som ligger 3,5 km mod sydøst.
Internationalt (Natura 2000):				X	Nærmeste Natura 2000-områder er Rold skov, Lindenberg Ådal, Madum sø, som ligger ca. 2,6 km nord for det ansøgte projekt.
Forventes området at rumme beskyttede arter efter bilag IV				X	Følgende arter har udbredelse i området: Sydflagermus, odder, markfirben, stor vandsalamander og spidssnudet frø. Der er dog ikke kendskab til forekomst af disse arter på selve det ansøgte som enten allerede er grusgrav eller intensivt drevet landbrugsareal.
Forventes området at rumme danske rødlistearter:				X	Odder er opført på den danske rødliste. Der er ikke kendskab til forekomst af den eller andre rødlistearter på det ansøgte areal.
31. Kan anlægget påvirke områder, hvor fastsatte miljøkvalitetsnormer allerede er overskredet:				X	
Overfladevand:				X	Der er ikke kendskab til områder hvor miljøkvalitetsnormer er overskredet.
Grundvand:				X	Projektarealet ligger i OD (område med drikkevandsinteresser), Projektarealet ligger ikke i indvindingsopland til vandværk. Grundvandsspejlet findes omkring kote 50-52, og grundvandet strømmer mod vest.
Naturområder:				X	Nærmeste beskyttede naturtype (overdrev og eng) findes i det ansøgte areals sydvestlige hjørne samt ved arealets nordligste spids. Der er dog ikke ansøgt om at grave i disse områder og stilles vilkår om afstand til sikring mod påvirkning af de beskyttede naturområder.
Boligområder (støj/lys og Luft):				X	Projektarealet ligger ikke i tilknytning til boligområder.
32. Tænkes anlægget etableret i et tæt befolket område:				X	Projektet ligger i det åbne land.

33. Kan anlægget påvirke:					
Historiske landskabstræk:				X	En del af projektarealet er allerede aktiv grusgrav. Området er udlagt til råstofgraveområde i råstofplan 2012.
Kulturelle landskabstræk:				X	Det vurderes ikke at historiske, kulturelle, arkæologiske, æstetiske eller geologiske landskabstræk vil blive påvirket negativt.
Arkæologiske værdier/landskabstræk:				X	
Æstetiske landskabstræk:				X	Projektarealet ligger i et område, der i kommuneplanen er udpeget som skovrejsningsområde.
Geologiske landskabstræk:				X	
<b>Kendetegn ved den potentielle miljøpåvirkning</b>					
34. Er området, hvor anlægget tænkes placeret, sårbar overfor den forventede miljøpåvirkning:				X	Projektarealet ligger i det åbne land og er udlagt til råstofgraveområde i Råstofplan 2012. Der stilles en række vilkår i tilladelsen som beskytter det omgivende miljø ift. de forventede miljøpåvirkninger. Området vurderes ikke at være sårbart overfor den forventede miljøpåvirkning.
35. Er der andre anlæg eller aktiviteter i området, der sammen med det ansøgte medfører en påvirkning af miljøet (kumulative forhold):		X			Der er flere råstofgrave i området. Desuden er Nysumbanen nærmest nabo til råstofgraven.  I sommeren 2016 blev efterbehandlingen af en anden af indvindings råstofgrave i nærområdet godkendt.  Det vurderes at der overordnet set kan være tale om kumulative effekter f.s.v. angår støv, støj og trafik, men da en råstofgrav i nærområdet er blevet efterbehandlet i sommeren 2016, og da nærværende ansøgning drejer sig om en udvidelse til indvinding under grundvand, vurderes det at det samlede bidrag fra det ansøgte projekt ikke overstiger den tidligere kumulative effekt.
36. Er der andre kumulative forhold?				X	
37. Den forventede miljøpåvirknings geografiske udstrækning i areal:					40 ha baseret på en bufferzone på 100 m
38. Omfanget af personer der forventes berørt af miljøpåvirkningen:					4 husstande baseret på bufferzone på 100 m
39. Vil den forventede miljøpåvirkning række ud over kommunen?				X	



40. Vil den forventede miljøpåvirkning berøre nabolande:				X	
41. Forventes miljøpåvirkningerne at kunne være væsentlige – Enkeltvis: Eller samlet:				X X	Miljøpåvirkninger i form af støv, støj og trafik vurderes, ved efterlevelse af de i råstoffilladelsen stillede vilkår ikke at være væsentlige enkeltvis eller samlet.
42. Må den samlede miljøpåvirkning betegnes som kompleks:				X	Miljøpåvirkningen vurderes ikke at være kompleks og det forventes at vejledende grænseværdier kun i enkelte korte perioder vil overskrides
43. Er der stor sandsynlighed for miljøpåvirkningen:				X	Det vurderes, at der med stor sandsynlighed vil være en mindre påvirkning af særligt støv og støj, men påvirkningen vurderes ikke at være af væsentlig karakter.
44. Er påvirkningen af miljøet – Varig: Hyppig: Reversibel:				X X X	Der vil være tale om kortvarige og mindre miljøpåvirkninger i driftstid og påvirkningen f.s.v. angår støv, støj og trafik ophører når indvindingen afsluttes. Indvinding og efterbehandling sker løbende. Der vil være tale om miljøpåvirkning i driftstid, der vurderes som ikke væsentlig. Landskabet sænkes permanent med 9-20 m til kote ca. 54 på det dybeste sted. Den landskabelige påvirkning er således ikke reversibel.
<b>Konklusion</b>					
Giver resultatet af screeningen anledning til at antage, at det anmeldte projekt vil kunne påvirke miljøet væsentligt, således at der er VVM-pligtigt:				X	Det vurderes at vejledende grænseværdier for støj og vibrationer vil kunne overholdes uden særlige foranstaltninger. Det vurderes at påvirkningen i forhold til støv kun i begrænset omfang vil blive øget i området. Det vurderes at den landskabelige påvirkning bliver tilfredsstillende håndteret med den foreslåede efterbehandlingsplan. Samlet set vurderes det, at projektet hverken på baggrund af placering eller krakter vil give anledning til væsentlige påvirkninger af miljøet.

## BILAG D: UDKAST TIL DEKLARATION/SERVITUT VEDRØRENDE EFTERBEHANDLING

Kopi af deklaration som tinglyses på matrikelnummer 10c og 10f, Nysum By, Ravnkilde.

### Deklaration om efterbehandling

I forbindelse med råstoftilladelse af 9. marts 2017 til indvinding af sand, grus og sten på matrikelnummer 10c og 10f, Nysum By, Ravnkilde, Rebild Kommune, pålægges herved følgende bestemmelser i henhold til § 10, stk. 5 i råstofloven – Bekendtgørelse af lov om råstoffer nr. 124 af 26. januar 2017 – og naturbeskyttelseslovens § 66 – Bekendtgørelse af lov om naturbeskyttelse nr. 1217 af 28. september 2016 – for efterbehandling:

### Formål:

Formålet med nærværende "Deklaration om efterbehandling" og den godkendte "Grave- og efterbehandlingsplan" er at sikre, at graveområdet efterbehandles til naturformål med sammenhæng til det omkringliggende landskab.

1. Området hvor indvindingen har fundet sted, skal efterbehandles til naturformål og rekreative formål.
2. Skrænter skal efterbehandles til en hældning ikke stejlere end 1:2 og varierende til 1:3 for at sikre området et mere naturligt udseende.
3. Efterbehandling på områder med indvinding under grundvandspejl, skal ske således at der ikke efterlades en sø. Gravesøen fyldes op med overskudsjord fra samme areal, til mindst 2 meter over højeste grundvandsstand. Efterbehandlingen afsluttes med udlægning af muld fra arealet.
4. I tilfælde af, at der under gravningen afdækkes særlige landskabsformer, blottede profiler mv., som særlig tydeligt afspejler landskabets opbygning, den geologiske historie eller de geologiske processer skal disse søges bevaret.
5. I forbindelse med efterbehandlingen kan der efterlades geologiske profiler efter aftale med Region Nordjylland.
6. Grave- og efterbehandlingsplanen skal følges af indvinder og ejer(e), indtil Region Nordjylland eventuelt har godkendt en revideret plan.
7. En eventuel ny indvinder skal komme med forslag til grave- og efterbehandlingsplan, som Region Nordjylland skal godkende.
8. Region Nordjylland kan til enhver tid kræve en ajourført plan forelagt til godkendelse, hvis indvinding og/eller efterbehandlingen ønskes ændret i forhold til den plan, der allerede er godkendt. Region Nordjylland kan kræve, at der skal foretages et nivellement og en opmåling, hvis grave- og efterbehandlingsplanen skal revideres.
9. Såvel lodsejer/grundejer og indvinder har pligt til at rette sig efter de henvisninger, som Region Nordjylland måtte give for at udføre alle de arbejder, planen handler om.
10. Den nødvendige mængde muld og overjord til efterbehandling skal til enhver tid forefindes i depot på arealet og genudlægges i forbindelse med efterbehandling.
11. Overjord og muld skal opbevares i adskilte depoter. Under depoter for overjord skal mulden være rømmet af, inden opbygningen af depotet påbegynder.

12. Jord med humus i, fx muld, tørvejord og lignende, må ved efterbehandlingen ikke tildækkes af andre jordarter, da indholdet af organisk materiale ved tildækning giver risiko for forurening af grundvandet på grund af nedbrydning af det organiske materiale.
13. Overjord og muld på arealet mellem gravegrænsen og efterbehandlingsgrænsen skal rømmes af, inden skråningerne dozes ned. Når de har det rette anlæg, lægges overjord og muld på igen.
14. Gravemaskiner og redskaber med dertil hørende installationer, transportbånd, bygninger, skure samt eventuelt støbte fundamenter eller lignende, skal være fjernet senest 6 måneder efter indvindingens ophør.
15. Alle bygninger, produktionsanlæg og installationer, der er etableret i forbindelse med råstofindvindingen fjernes fra arealerne inden efterbehandlingen kan godkendes.
16. Adgangsvejen og interne veje skal fjernes i forbindelse med gravearealets retablering.
17. Efterbehandlingen skal begynde så tidligt som muligt og være færdig senest 9. marts 2028 dog senest 1 år efter, at indvindingen er afsluttet.
18. Inden større arbejder med at efterbehandle sættes i gang, skal Region Nordjylland have besked om det, så eventuelle tvivlsspørgsmål kan blive afklaret.
19. Når efterbehandlingen er slut, skal Region Nordjylland have besked om det. Region Nordjylland skal foretage tilsyn inden efterbehandlingen kan godkendes.
20. Pligten til at afslutte efterbehandlingen indtræder, hvis indvindingen har ligget stille i et år, og omgående hvis tilladelsen bliver kaldt tilbage, med mindre der foreligger særlig aftale med Region Nordjylland om en længere frist.

Region Nordjylland er påtaleberettiget.

Nærværende deklaration begæres tinglyst servitutstiftende på matrikelnummer 10c og 10f, Nysum By, Ravnkilde. henhold til § 10, stk. 5 i råstofloven, jf. Bekendtgørelse af lov om råstoffer nr. 124 af 26. januar 2017, og naturbeskyttelseslovens § 66, jf. Bekendtgørelse af lov om naturbeskyttelse nr. 1217 af 28. september 2016.

Region Nordjylland

Aalborg den 9. marts 2017

Pia Heuer Andersen

Geolog

## BILAG E: GENERELLE BESTEMMELSER

De generelle bestemmelser er bestemmelser, der er fastsat i den gældende lovgivning og disse bestemmelser kan derfor ikke påklages.

### Tilsyn

1. Region Nordjylland fører tilsyn med at vilkårene i råstof tilladelsen overholdes. Efter råstof loven har Region Nordjyllands medarbejdere uden retskendelse adgang til offentlige og private ejendomme for at se, om lovene overholdes og de vilkår, der er givet i råstof tilladelsen. Politiet yder om nødvendigt bistand til at gennemføre dette, jf. Råstof lovens § 32.
2. Region Nordjylland skal efter råstof loven foranledige et ulovligt forhold lovliggjort, med mindre forholdet har underordnet betydning. Region Nordjylland kan meddele påbud om, at et ulovligt forhold lovliggøres inden for en nærmere fastsat frist, jf. Råstof lovens § 33.

Hvis det ikke sker i rette tid, kan Region Nordjylland få arbejdet lavet på ejerens eller indvinderens regning, jf. Råstof lovens § 33.

3. Region Nordjylland kan efter råstof loven fravige et vilkår, når et forhold vurderes at være af mindre eller underordnet betydning. Et vilkår kan fraviges på baggrund af en konkret vurdering eller hvis forudsætningerne ændres under indvindingsperioden.

### Omfang af indvinding

4. Jf. Råstof lovens § 9, stk. 2, skal det anmeldes til Region Nordjylland, hvis indvinder ønsker at indvinde andre råstoffer indenfor arealet end det tilladte. Anmeldelsen skal ske senest 4 uger efter, at den nye indvinding er påbegyndt. Derefter har Region Nordjylland inden for de efterfølgende 4 uger mulighed for at forbyde den nye indvinding eller stille ændrede vilkår på baggrund af den ændrede indvinding. Hvis der er stillet vilkår om, at muld og overjord ikke må fjernes fra arealet kræver det en ny afgørelse efter Råstof lovens § 7, for at muld og overjord kan fjernes.

### Tinglysning

5. På ejendommen bliver der tinglyst en deklaration, som omfatter betingelser/vilkår for indvindingen og efterbehandlingen. Den bliver tinglyst i forbindelse med, at igangsætningstilladelsen bliver udstedt.

### Bortfald og inddragelse af tilladelse

6. En tilladelse bortfalder, hvis den ikke udnyttes inden 3 år efter, at den er meddelt, eller ikke har været udnyttet i 3 på hinanden følgende år, med mindre der er truffet afgørelse om en længere frist i forb. med tilladelsen.
7. Region Nordjylland kan efter råstof loven tilbagekalde en tilladelse i tilfælde af, at indvinder groft eller gentaget overtræder vilkår eller lovene i øvrigt.

### Konkurs mv.

8. Hvis indvinders virksomhed går konkurs, i betalingsstandsning eller lignende, har såvel indvinder som ejendommens ejer pligt til at give Region Nordjylland besked herom.

### Ejer- og brugerforhold

9. Region Nordjylland skal altid holdes underrettet om, hvem der ejer det areal, indvindingen sker på. Region Nordjylland skal altid holdes underrettet om, hvem der står for indvindingen.

#### Indberetning af råstofafgift og -undersøgelser

10. Indvinder skal hvert år indberette til den årlige råstofstatistik. Region Nordjylland sender indberetnings-skemaer ud. Der skal udfyldes et indberetningsskema med oplysninger om indvundne materialer og mængder for hver grav. Skemaerne sendes til Region Nordjylland. Region Nordjylland sender de udfyldte skemaer til Danmarks Statistik, jf. Råstoflovens § 29.
11. Indvinder skal betale en afgift til staten for hver m<sup>3</sup>, der indvindes. Afgiften opkræves af Skat og er for øjeblikket på 5,00 kr.pr. m<sup>3</sup>. Region Nordjylland giver meddelelse til Skat ved at sende en kopi af råstoftilladelsen.
12. Inden 3 måneder efter boringer mv. efter råstoffer i jorden skal resultaterne indberettes til Danmarks og Grønlands Geologiske Undersøgelse (GEUS). Det skal ske på særlige skemaer, som fås hos Region Nordjylland.

#### Fremmed jord

13. Muldjord og mineraljord der kommer andre steder fra, må ikke modtages i graven uden dispensation fra Region Nordjylland i det enkelte tilfælde, jf. Jordforureningslovens § 52. Indvinder kan få et skema ved Region Nordjylland som skal bruges, når indvinder vil søge om dispensation til at modtage jord andre steder fra.

#### Vandindvinding, grundvandssænkning, overfladevand og dræn

14. Der må ikke indvindes vand i graven, med mindre der foreligger en tilladelse fra kommunen på baggrund af Vandforsyningsloven.
15. Der må ikke uden særlig tilladelse fra kommunen foretages oppumpning og bortledning af grundvand med henblik på grundvandssænkning.
16. Såfremt der i forbindelse med indvindingen bortlægges dræn, kan kommunen forlange disse omlagt for at sikre mod utilsigtet næringstilførsel til søer og lignende.

#### Fortidsminder og naturhistoriske genstande

17. Hvis der under gravningen forekommer fortidsminder, der ikke er registreret, skal arbejdet omgående indstilles i det omfang fortidsmindet berøres. Det kan fx være gravpladser, bopladser, kirker og lignende, der ofte giver sig tilkende i form af stenlægninger, potteskår, knogler, trækulsholdigt jord eller lignende. Fundet skal straks anmeldes efter Museumslovens § 27.

Anmeldelsen skal ske til Nordjyllands Historiske Museum, Algade 48, 9100 Aalborg, tlf. 99 31 74 00, e-mail: [historiskmuseum@aalborg.dk](mailto:historiskmuseum@aalborg.dk)

18. Hvis der i forbindelse med gravningen fremkommer en usædvanlig naturhistorisk genstand, skal arbejdet omgående indstilles i det omfang det berører genstanden. Det kan fx være en geologisk, botanisk eller zoologisk genstand af fossil eller subfossil karakter eller en meteorit, der er af enestående videnskabelig eller udstillingsmæssig værdi. Fundet skal straks anmeldes efter Museumslovens § 29.

Anmeldelsen skal ske til Naturhistorisk Museum, Wilhelm Meyers Allé 210, Universitetsparken, 8000 Aarhus C., tlf. 86 12 97 77, e-mail: [nm@nathist.dk](mailto:nm@nathist.dk)

19. Der må ikke foretages ændring i tilstanden af arealet indenfor 100 meter fra fortidsminder, der er beskyttet efter bestemmelserne i museumsloven. Der må ikke etableres hegn, placeres campingvogne og lignende indenfor dette areal.
20. På fortidsminder og indenfor en afstand af 2 meter fra dem må der ikke foretages jordbehandling, gødes eller plantes. Der må heller ikke anvendes metaldetektor.
21. De dyrearter, der er nævnt i bilag 3 til Naturbeskyttelsesloven (bilag IV-arter), må ikke forsætligt forstyrres med skadelig virkning for arten eller bestanden. Forbuddet gælder i forhold til alle livsstadier af de omfattede dyrearter. Yngle- eller rasteområder for de arter, der er nævnt i bilag 3 til Naturbeskyttelsesloven må ikke beskadiges eller ødelægges.

## **BILAG F: UDDRAG AF MUSEUMSLOVEN – BEKENDT- GØRELSE AF MUSEUMSLOVEN NR. 358 AF 8. APRIL 2014**

§ 27. Den arkæologiske kulturarv omfatter spor af menneskelig virksomhed, der er efterladt fra tidligere tider, dvs. strukturer, konstruktioner, bygningsgrupper, bopladser, grave og gravpladser, flytbare genstande og monumenter og den sammenhæng, hvori disse spor er anbragt.

Stk. 2. findes der under jordarbejde spor af fortidsminder, skal arbejdet standses i det omfang det berører fortidsmindet. Fortidsmindet skal straks anmeldes til kulturministeren eller det nærmeste statslige eller statsanerkendte kulturhistoriske museum. Fundne genstande der ikke er danefæ, jf. § 30, stk. 1, skal efter anmodning fra kulturministeren eller det pågældende kulturhistoriske museum afleveres til vedkommende statslige eller statsanerkendte museum, således at det indgår i museets samling.

Stk. 3. Kulturministeren beslutter snarest, om arbejdet kan fortsætte, eller om det skal indstilles, indtil der er foretaget en arkæologisk undersøgelse, eller indtil spørgsmålet om erhvervelse efter stk. 8 er afgjort. Senest 1 år efter at anmeldelsen er modtaget, kan arbejdet genoptages, med mindre kulturministeren har afgivet indstilling om erhvervelse af fortidsmindet efter stk. 8.

Stk. 4. Udgiften til den arkæologiske undersøgelse afholdes af den, for hvis regning jordarbejdet skal udføres.

Stk. 5. Udgiften afholdes dog af kulturministeren, såfremt

1. årsagen til undersøgelsen er erosion eller jordarbejde i forbindelse hermed eller jordarbejde udført som led i dyrkning af almindelige landbrugsafgrøder eller som led i almindelig skovdrift, medmindre driften forestås af en statslig eller kommunal myndighed, i hvilke tilfælde udgiften afholdes af vedkommende myndighed.
2. det kulturhistoriske museum i udtalelsen efter § 25 har oplyst, at jordarbejdet ikke vil indebære en risiko for ødelæggelse af væsentlige fortidsminder, eller
3. fortidsmindet fredes efter lov om naturbeskyttelse eller erhverves med henblik på bevaring på stedet efter stk. 8.
  - a. Stk. 6. Kulturministeren kan i særlige tilfælde yde tilskud til udgifter til arkæologiske undersøgelser, der gennemføres efter stk. 3, jf. stk. 4.
  - b. Stk. 7. Private grundejeres tab ved ikke at kunne fortsætte den hidtidige drift, mens undersøgelsen foretages, eller indtil spørgsmålet om erhvervelse efter stk. 8 er endeligt afgjort, erstattes af kulturministeren. Kan der ikke opnås enighed om erstatningen, fastsættes denne af den taksationskommission, der er nævnt i naturbeskyttelsesloven.
  - c. Stk. 8. Finder kulturministeren, at det pågældende fortidsminde bør bevares på stedet for eftertiden, kan kulturministeren erhverve fortidsmindet og eventuelt omkringliggende areal. Erhvervelsen kan ske ved ekspropriation efter reglerne i lov om fremgangsmåden ved ekspropriation vedrørende fast ejendom.
  - d. Stk. 9. Kulturministeren eller den, kulturministeren bemyndiger hertil, har til enhver tid uden retskendelse adgang til steder, hvor der foretages jordarbejder, og hvor der fremkommer fund eller underarbejder kan formodes at fremkomme fund som nævnt i stk. 1. Legitimation skal forevises på forlangende. Politiet yder nødvendig bistand til at udnytte adgangsretten.
  - e. Stk. 10. Kulturministeren kan fastsætte nærmere regler om den arkæologiske undersøgelsesvirksomhed efter stk. 3 og om gennemførelse af bestemmelserne i stk. 4-6.

# BILAG G: TILLADELSE EFTER VANDFORSYNINGSLØ- VENS §26



Center Natur og Miljø

Hobrovej 110 | 9530 Støvring  
Telefon 99 88 99 88  
raadhus@rebild.dk | www.rebild.dk

Journalnr: 13.02.17-P17-4-16  
Ref.: Mark Højfeldt  
Telefon: 99887641  
E-mail: onm@rebild.dk

Dato: 14-02-2017

IJ GRUS A/S  
Jellingvej 19  
9230 Svenstrup J

Sendt på mail [kwr@kristianrytter.dk](mailto:kwr@kristianrytter.dk)

## Tilladelse til sænkning af grundvandet i forbindelse med gravning under grundvandsspejlet på Nysymgaardvej 9, 9610 Nørager

### 1. Afgrøelse

Rebild Kommune giver hermed tilladelse til at sænke grundvandet på matr. nr.10c og 10f Nysum By, Ravnkilde i forbindelse med indvinding af 80.000 m<sup>3</sup> råstoffer om året under grundvandsspejlet.

Vilkårene for tilladelsen er beskrevet nedenfor i afsnit 2.

Tilladelsen gives i henhold til §26 i Vandforsyningsloven<sup>1</sup>.

Tilladelsen udløber **den 17. marts 2027**. Hvis indvindingen til den tid ønskes fortsat, skal der søges om fornyet tilladelse.

Afgrøelsen er offentliggjort på kommunens hjemmeside.

### 2. Afgrøelser og vilkår i henhold til Vandforsyningsloven<sup>1</sup>

- A. Der må årligt maksimalt indvindes 80.000 m<sup>3</sup> råstoffer under grundvandsspejlet.
- B. Der må maksimalt indvindes råstoffer til 7 m under grundvandsspejlet og maksimalt til kote 43 m DVR90.
- C. Den indledende gravning under grundvandsspejlet skal foretages langsomt.
- D. Efter at gravesøen indledningsvist er etableret skal den som minimum have et areal på 2000 m<sup>2</sup> og maksimum have et areal på 3000 m<sup>2</sup> i hele den resterende graveperiode.
- E. Gravesøen skal løbende fyldes op med rent jord, så hydrologien genskabes, og der skal fyldes jord på, så terrænet er minimum 2 meter over grundvandsspejlet.
- F. For at dokumentere at grundvandsspejlet ikke sænkes mere end maksimalt 10 cm skal der kontinuerligt pejles i gravesøen samt i en nærliggende boring med datalogger og manuel pejling hver måned. Pejling skal pågå i det første år og oplysningerne skal hvert kvartal sendes til Rebild Kommune. Efter 1 år vil Rebild Kommune vurdere om det fortsat er nødvendigt med pejling og eventuelt justere omfanget.
- G. Det er ikke tilladt at sænke grundvandsstanden ved hjælp af pumper eller ved afledning via dræn, grøfter eller lignende

<sup>1</sup> Vandforsyningsloven – Lovbekendtgørelse nr. 1204 af 28. september 2016 om vandforsyning m.v.





- H. Den, for hvis regning eller i hvis interesse bortledning m.v. foretages, er erstatningspligtig for skade, som voldes i bestående forhold ved forandring af grundvandsstanden, vandføringen i vandløb eller vandstanden i søer m.v. Erstatningsspørgsmålet afgøres af taksationsmyndighederne efter lov om offentlige veje.
- I. I medfør af vandforsyningslovens § 26, stk. 3, kan en tilladelse tilbagekaldes eller ændres uden erstatning, hvis forudsætningerne, som lægges til grund for afgørelsen, viser sig urigtige eller ændres væsentlig.

### 3. Sagsfremstilling

Rebild Kommune har den 14. april 2016 modtaget ansøgning fra Niras A/S på vegne af JJ Grus A/S om tilladelse til indvinding af råstoffer både over og under grundvandsspejlet i den nuværende grusgrav på matr. nr.10c og 10f Nysum By, Ravnkilde.

Råstofansøgningen behandles efter råstofloven af Region Nordjylland og omfatter en årlig råstofindvinding (sand, grus og sten) på maksimalt 200.000 m<sup>3</sup>, heraf 80.000 m<sup>3</sup> under grundvandsspejlet.

En indvinding af råstoffer under grundvandsspejlet medfører en sænkning af grundvandsspejlet og kræver derfor en tilladelse efter vandforsyningslovens § 26 til sænkning af grundvandsspejlet. Denne tilladelse skal Rebild Kommune som myndighed udarbejde. Råstofområdet grænser op til Mariagerfjord kommune.

#### 3.1 Habitatvurdering og påvirkning af omgivelserne

##### Grundvand og påvirkningsberegning

Arealet med råstofindvinding er ikke beliggende i område med Område med Særlige Drikkevandsinteresser (OSD). Nærmeste indvindingsopland tilhørende et alment vandværk er beliggende 1,5 km mod øst, Vebbestrup Vandværk i Mariager Fjord Kommune og 1,6 km mod nordvest, Ravnkilde Vandværk i Rebild Kommune. Råstofindvindingen er beliggende i forsyningsområde til Ravnkilde Vandværk. Grundvandets strømningretningen er fra øst/nordøst mod vest (potentialekort fra 2009). Vandspejlet i området er beliggende i mellem kote 50 i øst og kote 56 i vest. Området er ca. 580 m langt fra øst mod vest. Grundvandsspejlet falder med lidt mere end 1 m pr. 100 m horisontal udstrækning.

Inden for 300 m fra arealet med råstofindvinding ligger der seks vandforsyningsanlæg. Det er på adresserne Kraghøjvej 18, Nysumgaardvej 7, 8 og 10, 9610 Nørager og True Hødevej 4 og 6, 9500 Hobro (Mariager Fjord Kommune). På Kraghøjvej 18 er der en boring med DGU 49.4447 som ikke bruges til drikkevandsforsyning i dag. Ejendommen er tilsluttet Ravnkilde Vandværk omkring år 1986. Boringen står til sløjfning, da den ikke anvendes. Nysumgaardvej 8 har egen drikkevandsboring og det er ukendt, i hvilken dybde denne er filtersat. På Nysumgaardvej 9 stod der en boring ved en tidligere gård. Gården er i dag væk og boringen er sløjfet marts 2013. Den var kun få meter dyb og gik kun til et sekundært vandspejl. Borerøret er gravet væk under indvindingen af råstoffer på arealet, så der er ingenting tilbage af boringen skriver ansøgers rådgiver den 28. sept. 2016. Nysumgaardvej 10 har egen drikkevandsbrønd. Afstanden fra terrænoverflade til grundvandet er ca. 10 m jf. eksisterende råstoffilladelse, dateret den



29. juli 2010. Det er ukendt, i hvilken dybde dykpumpen er anbragt under grundvandsspejlet. True Hedevej 4 og 6 har egen drikkevandsforsyning og det er ukendt, i hvilken dybde boringerne er filtersatte.

En årlig indvinding af 80.000 m<sup>3</sup> sand, grus og sten under grundvandsspejlet kan sammenlignes med en indvinding af 56.000 m<sup>3</sup> grundvand pr. år på trods af, at der ikke fjernes vand fra området. Dette skyldes, at der i det fjernede volumen af sand, grus og sten er 24.000 m<sup>3</sup> vand (hvis porøsiteten sættes til 0,3), og at det resterende volumen (56.000 m<sup>3</sup>) skal fyldes med det vand, der løber til. Indvindingen vil bidrage med en lokal sænkning af grundvandsspejlet i gravesøen efter 10 års drift på ca. 10 cm. I en afstand på 300 m fra midten af gravesøen vil sænkningen være ca. 8 cm. I en afstand på 1000 m fra midten af gravesøen vil sænkningen være ca. 4 cm. Beregningerne er foretaget efter Miljøprojekt nr. 526, marts 2000, Følgenvirkninger af råstofgravning under grundvandsspejlet. Den hydraulisk ledningsevne er sat til  $1 \times 10^{-3}$  m/s og porøsiteten er sat til 0,3 (se beregningen i bilag 2). De beregnede sænkninger er umiddelbart mindre end de naturlige variationer i grundvandsstanden.

I ovenstående beregninger er der en række antagelser og usikkerheder, som kan betyde, at sænkningen kan være større end beregnet og eventuelt variere meget over kort tid. For at undersøge om de dybe gravninger til 7 m under grundvandsspejlet påvirker grundvandsspejlet mere end de 10 cm i korte perioder og om ændringen af grundvandsspejlet er reversibelt er det nødvendigt at undersøge forholdene nærmere. Rebild kommune vurderer, at ansøger skal pejle kontinuerligt i gravesøen samt i en nærliggende boring øst eller vest for gravområdet i minimum et år. Der skal også pejles manuelt hver måned både i gravesøen og i boringen. Hver gang logger flyttes skal der foretages en manuel pejling. Pejledata i form af loggerdata og manuelle pejlinger skal sendes til Rebild Kommune hvert kvartal. Pejlinger skal korrigeres for barometertrykket og omregnes til koter (m DVR 90).

Ansøgers rådgiver skriver den 28.-30. sept. 2016 at en mulig grundvandssænkning ikke vil overstige den naturlige årstidsvariation i grundvandsspejlet (1-2 m variation). Rådgiver skriver endvidere, at indvinding under grundvandsspejlet ikke giver anledning til nogen sænkning af grundvandsspejlet i området af betydning. Indvindingen under grundvandsspejlet fortsætter fremad fra gravesøen mod øst, mens overjorden anvendes til opfyldning i gravesøens vestlige ende.

Rebild Kommune har undersøgt om der er risiko for okkerudfældning som følge af pyritoxidation ved grundvandssænkning i graveområdet.

På baggrund af kort over risiko for okkerudledning fra danske lavbundslande på Danmarks Miljøportal, er det vurderet, at der ikke er risiko for okkerudledning ved grundvandssænkning i det pågældende graveområde.

Rebild Kommune vurderer på baggrund af ovenstående, at grundvandssænkningen ikke vil påvirke grundvandsspejlet væsentligt på de nævnte ejendomme med vandforsyningsanlæg og de almene vandværker, men at det er nødvendigt at undersøge forholdene nærmere på grund af en række usikkerheder og antagelser. Der er umiddelbart hellere ikke risiko for okkerudledning.

#### Natur

De nærmeste naturområder udgøres af et mindre sø- og moseområde umiddelbart nord for graveområdet samt et eng-, sø- og moseområde umiddelbart syd for graveområdet. Sidstnævnte områder er fortrinsvist beliggende i Mariagerfjord Kommune. Rebild kommune har ikke detaljeret kendskab til de pågældende naturarealer, men de skønnes ikke at indeholde helt særlige naturværdier. Området er plan-



mæssigt udlagt til råstofområde og er ikke udpeget som særligt naturområde eller økologisk forbindelse. Målsætningen for naturarealer i nærområdet er således ikke særlig høj. Det ansøgte er estimeret til at kunne medføre vandstandssænkninger på op til 10 cm i områdets nærmeste våde naturtyper (sø, mose, eng) i indvindingsperioden. Hvorvidt der sker mere varige ændringer i hydrologien som følge af råstofindvindingen er uvist.

På baggrund af de nærmeste naturarealers moderate naturværdier og målsætning antages det ansøgte ikke at medføre væsentlige påvirkninger af beskyttet natur.

Gravningen foregår over 2 km fra det nærmeste Natura 2000 område (nr. 18 Rold Skov, Lindenberg Ådal og Madum Sø). På den baggrund vurderes indvindingerne ikke at udgøre en væsentlig påvirkning af arter og naturtyper inden for Natura 2000 områder.

En række dyr omfattet af naturbeskyttelseslovens § 29a og habitatdirektivets bilag IV kan have levested, fødesøgningsområde eller sporadisk opholdssted i området. Følgende bilag IV-arter ville potentielt kunne blive påvirket af sænkning af grundvandsspejlet i Rebild Kommune: Odder, løgfrie, spidsnudet fre og stor vandsalamander. På baggrund af ovennævnte begrænsede påvirkninger af områdets våde naturtyper, der også udgør de nævnte arters potentielle levesteder, vurderes projektet ikke at beskadige arternes yngle- eller rasteområder.

#### Vandløb

Grundvandssænkningen må ikke påvirke målsatte vandløb væsentligt eller være til hinder for at de kan opnå deres miljømål jævnfør vandområdeplanen.

De nærmeste målsatte vandløb er Simested Å samt et tilløb hertil. Både Simested Å og den nederste del af tilløbet har miljømålet god økologisk tilstand i vandområdeplanen og deres tilstand er vurderet som dårlig økologisk tilstand. Den øverste del af tilløbet er ikke målsat og løber langs hele graveområdets sydlige afgrænsning. Simested Å er beliggende ca. 600 m vest for graveområdet. Det målsatte tilløb starter ca. 270 m fra det sydvestlige hjørne af graveområdet. Tilløbet er grænsevandløb til Marlagersfjord Kommune.

Ansøger har beskrevet, at indvinding af råstoffer under grundvandsspejlet ikke vil sænke grundvandsspejlet væsentligt. De henviser til undersøgelser, der viser, at en vådgravning kun vil give en momentan sænkning af grundvandsspejlet i størrelsesordenen 0-10 cm, og at denne ikke øges med tiden.

Der er stillet vilkår om, at sænkningen monitoreres i minimum en 1 årig periode for at sikre, at sænkningen ikke bliver større end 10 cm.

På baggrund af ovenstående vurderes det, at grundvandssænkningen ikke vil påvirke målsatte vandløb væsentligt eller være til hinder for at de kan opnå deres miljømål.

#### Udtalelser Marlagersfjord kommune

##### Natur og vandløb

Idet der ikke vil være nogen sænkning af betydning har Marlagersfjord Kommune ingen bemærkninger i forhold til beskyttet natur og målsatte vandløb.



#### Grundvand

På baggrund af Niras's (ansøgers rådgiver) vurdering af grundvandssænkningen påvirkning og konklusion om, at en mulig grundvandssænkning vil ikke overstige den naturlige årstidsvariation i grundvandsspejlet, da har grundvandskontoret i Mariagerfjord Kommune ikke yderligere bemærkninger til grundvandssænkningen.

I Mariagerfjord Kommune er der to enkeltvindere beliggende tæt på graveområdet; True Hedevej 4 og True Hedevej 6. Afstanden til det nye graveområde er ca. hhv. 230 meter og 150 meter. Grundvandets strømningsretning er fra øst mod vest. Graveområdet er beliggende nord for begge ejendomme.

#### Opsamling

Det er Rebild Kommunes vurdering, at en årlig råstoffindvinding (sand, grus og sten) under grundvandsspejlet på maksimalt 80.000 m<sup>3</sup> ikke vil påføre gener eller ulemper, og at den ikke i væsentligt omfang vil hindre bevarelsen af omgivelsernes kvalitet. Vurderingen er foretaget på baggrund af udtalelser fra ansøgers rådgiver, ansøgningsmaterialet, kommunens beregninger og med forudsætning om monitorering af grundvandsspejlets fluktuationer i minimum en 1 årig periode.

#### Partshøring

Tilladelse til grundvandssænkning under grundvandsspejlet er sendt i 14 dages partshøring til Mariagerfjord Kommune, Region Nordjylland og ansøger den 20. oktober 2016.

Svar er modtaget den 21. oktober 2016 fra Region Nordjylland, og 2. november 2016 fra ansøgers rådgiver. Der er ikke modtaget bemærkninger fra Mariagerfjord Kommune. Region Nordjylland havde ingen bemærkninger. Ansøgers bemærkninger er tilrettet i et vist omfang og det har ikke ændret på indholdet.

#### VVM-screening

Sænkning af grundvandsspejlet er ikke omfattet af VVM bekendtgørelsen og derfor har Rebild Kommune ikke foretaget en VVM Screening. Region Nordjylland udarbejder en samlet screening for hele råstoffilladelsen, og således også i forhold til grundvand.

#### 4. Klagevejledning

Afgørelser efter Vandforsyningsloven kan påklages til Miljø- og fødevarerklagenævnet inden 4 uger fra den dag, afgørelsen er annonceret. Afgørelsen kan påklages af enhver, der må antages at have individuel, væsentlig interesse i sagens udfald.

Bygge- og anlægsarbejder må først påbegyndes, når klagefristen er udløbet, og kun såfremt en klage ikke forinden er indgivet. Hvis der bliver klaget, må tilladelsen ikke udnyttes, medmindre Miljø- og fødevarerklagenævnet opretholder tilladelsen.

#### Vejledning til klageproces:

Klage over denne afgørelse, skal ske til Miljø- og fødevarerklagenævnet. Klagen indsendes via Klageportalen, som der findes link til på forsiden af [www.nmkn.dk](http://www.nmkn.dk). Klageportalen ligger på [www.borger.dk](http://www.borger.dk) og [www.virk.dk](http://www.virk.dk). Der skal logges på [www.borger.dk](http://www.borger.dk) eller på [www.virk.dk](http://www.virk.dk), typisk med NEM-ID. Klagen sendes gennem Klageportalen til den myndighed, der har truffet afgørelsen.

En klage er indgivet, når den er tilgængelig for myndigheden i Klageportalen. Når der klages, skal der betales et gebyr. Privatpersoner skal betale et gebyr på 900 kr. Virksomheder og organisationer skal betale et gebyr på 1.800 kr. Gebyret betales med betalingskort i Klageportalen.



Miljø- og fødevareklagenævnet skal som udgangspunkt afvise en klage, der kommer uden om Klageportalen, hvis der ikke er særlige grunde til det. For at blive fritaget for at bruge Klageportalen, skal der sendes en begrundet anmodning til den myndighed, der har truffet afgørelse i sagen. Myndigheden videresender herefter anmodningen til Miljø- og fødevareklagenævnet, som træffer afgørelse om, hvorvidt anmodningen kan imødekommes.

**Civil retssag**

Rebild Kommunes afgørelse kan også indbringes for domstolene. Retssagen skal være anlagt inden 6 måneder fra den dag, afgørelsen er meddelt

Med venlig hilsen

Mark Højfeldt

Civilingeniør

**Bilag 1:** Kortbilag med placering af råstofgraveområdet

**Bilag 2:** Beregning af sænkning i gravese

**Kopi til:**


Marlagertford Kommune, [raadhus@marlagertford.dk](mailto:raadhus@marlagertford.dk)

Region Nordjylland, [raastoffer@rn.dk](mailto:raastoffer@rn.dk)

Niras A/S, Odense, Charlotte Greve [chg@niras.dk](mailto:chg@niras.dk)

Ejer af vandforsyningsanlæg på Nysumgaardvej 10 og 8, 9610 Nørager



<p><b>Legende:</b></p> <ul style="list-style-type: none"> <li><span style="border: 1px solid black; display: inline-block; width: 15px; height: 10px; margin-right: 5px;"></span> Matrikel</li> <li><span style="border: 1px solid red; display: inline-block; width: 15px; height: 10px; margin-right: 5px;"></span> Ansøgt areal</li> <li><span style="border: 1px solid blue; display: inline-block; width: 15px; height: 10px; margin-right: 5px;"></span> Indvindingsområde</li> <li><span style="color: blue; font-size: 1.2em;">→</span> Adgangsvej</li> <li><span style="border: 2px solid green; display: inline-block; width: 15px; height: 10px; margin-right: 5px;"></span> Måskepunkt / adgangsvej</li> <li><span style="color: yellow; font-size: 1.2em;">→</span> Grønsætervej</li> <li><span style="border-bottom: 1px solid cyan; display: inline-block; width: 20px; margin-right: 5px;"></span> Beskyttet vandløb</li> <li><span style="display: inline-block; width: 15px; height: 10px; background: repeating-linear-gradient(45deg, transparent, transparent 2px, orange 2px, orange 4px); border: 1px solid black; margin-right: 5px;"></span> Mose</li> <li><span style="display: inline-block; width: 15px; height: 10px; background: repeating-linear-gradient(-45deg, transparent, transparent 2px, yellow 2px, yellow 4px); border: 1px solid black; margin-right: 5px;"></span> Eng</li> <li><span style="display: inline-block; width: 15px; height: 10px; background: repeating-linear-gradient(45deg, transparent, transparent 2px, blue 2px, blue 4px); border: 1px solid black; margin-right: 5px;"></span> Sø</li> <li><span style="display: inline-block; width: 15px; height: 10px; background: repeating-linear-gradient(-45deg, transparent, transparent 2px, brown 2px, brown 4px); border: 1px solid black; margin-right: 5px;"></span> Fløvsheier</li> </ul>	
<p>Skala: 1:5.000 Bilag 2</p>	<p><b>Bilag 2</b></p> <hr/> <p><b>Indvinding JJ Grus</b> Matr. 10f og 10c, Nysum By, Ravnkilde</p> <hr/> <p>Rev.: 1 Dato: 29-03-2006 Udarb.: JJC Kontrol: CMH Sag#: 221663</p> <div style="text-align: right;">                   Sønderbovej 18                  3450 Ålbæk <a href="http://www.niras.dk">www.niras.dk</a> </div>

**Grundvandsænkning ved grusgravning**

Sænkning i gravesøen	$h_f =$	0,10	meter	Tjek:	$\text{Eta1} < 0,01$ OK
Sænkning i magasinet	$H(r,t) =$	0,08	meter		$0 < \text{Eta1}$ OK

**Data:**

Tykkelse af magasin	H	10	meter		
Porositet	Teta	0,3			
Gravehastighed m <sup>3</sup> /år	Vex	80.000	m <sup>3</sup> /år		
Hydraulisk ledningsevne	Kh	1,00E-03	m/s		
Tid, år	t	10	år =	3,15E+08	sekunder
Afstand fra midte af sø	r	300	meter		

**Mellemregninger**

Diffusivitet	D	0,0333			
Dimensionsløs konstant	Eta	0,0021		Tjek:	$\text{Eta} > \text{Eta1}$ OK
	Eta1	0,0008			
Ekspontielt integral	E1(eta)	5,5719			
	E1(eta1)	8,8329		Tjek:	$\text{Eta} < 0,5$ OK
	E1m(eta1)	0,0041			$0 < \text{Eta}$ OK
Logaritme	$\ln(0,58/\text{eta1})$	8,8295			

Miljøprojekt nr. 526 2000, Følgevirksomheder af råstofgravning under grundvandspejlet

## BILAG H: OVERKØRSELSTILLADELSE

Østjydske Grus A/S  
 Knud Mikkelsen  
 Rodelundvej 7  
 8680 Ry



Rebild  
 KOMMUNE

Teknik og Miljø  
 TRAFIKAFDELINGEN

Hobrovej 88  
 9530 Støvring  
 99 88 99 88  
 raedhus@rebild.dk  
 www.rebild.dk

**Vedr. ejendommen matr. nr. 10<sup>f</sup>, Nysum by, Ravnkilde, beliggende ved Nysumgårdvej 9, 9610 Nørager.**

DATO:  
 7. januar 2011

**Tilladelse til ændring af en eksisterende overkørsel fra ejendommen til den offentlige vej Nysumgårdvej.**

SAGSNR.:  
 10/9453

**Den eksisterende markoverkørsel ændres til en forbedret overkørsel til brug i forbindelse med råstofindvinding.**

SAGSBEHANDLER:  
 Arne Holm-  
 Hansen

Rebild kommunes trafikafdeling har på baggrund af jeres ansøgning og tidligere korrespondance behandlet sagen.

Jeg har besigtiget forholdene er-besigtiget på stedet.

DIREKTE TLF.:  
 99 88 76 41

Den eksisterende markoverkørsel fra ejendommen ønskes ændret således, at den vil kunne bruges i forbindelse med råstofindvinding på ejendommen.

Der meddeles hermed på nedenfor angivne betingelser tilladelse til at ændre overkørslen.

DIREKTE E-POST:  
 ahha@rebild.dk

Der kan henvises til vedlagte kortbilag.

I det følgende er ovennævnte lodsejer at betragte som ansøger.

### Betingelser:

- Den nye overkørsel skal etableres som vist på vedlagte målsatte skitse dateret 7. januar 2011.
- Såfremt der ønskes foretaget opgravning i vejareal herunder rabatareal, skal der sædvanligvis forinden søges særskilt om gravetilladelse ved trafikafdelingen. Denne tilladelse til ændring af overkørslen kan betragtes som en gravetilladelse til at foretage opgravning i vejareal for etablering af den nye overkørsel.
- Såfremt kabler og/eller ledninger beskadiges i forbindelse med arbejdet, skal disse repareres på ansøgers regning. Ansøger skal selv indhente ledningsoplysninger fra de pågældende ledningsejere.





- Overkørslen må etableres i en bredde af 6 meter, og med en bredde ved asfalkørebanekanten på 12 meter, se vedlagte skitse.
- Overkørslen skal etableres på strækningen fra asfalkørebanekant til matrikelskel, se vedlagte skitser. Derudover skal vejen befæstes og asfalteres til en afstand af 20 meter fra asfalkørebanekanten.
- I overkørslen skal der foretages nødvendig afgravning og bortskaffelse af overskudsmaterialer, så der vil kunne være plads til en vejopbygning bestående af komprimeret stabilt grus, lagtykkelse fast mål min. 25 cm. Derover skal leveres, udlægges og komprimeres asfaltbærelag GAB, min. 135 kg/m<sup>2</sup>. Kommunen har ikke foretaget nærmere dimensionering af vejopbygningen eller asfaltbelægningen.
- Vedligeholdelse af overkørslen herunder asfaltbelægningen påhviler ansøger.
- Når råstofindvindingen er afsluttet på arealet, vil kommunen kunne stille krav om, at overkørslen ændres, så bredden reduceres.
- Denne tilladelse er ikke tidsbegrænset. Det betyder, at der ikke er fastsat tidsfrist for etablering af overkørslen. Overkørslen skal dog være fuldt ud etableret inden igangsætning af råstofindvindingen.
- Alle udgifter til etablering af overkørslen skal betales af ansøger.

Såfremt en borger søger om tilladelse til flytning eller etablering af en overkørsel, kan kommunen stille krav om at skulle udføre arbejdet på ansøgers regning. Alternativt kan borgeren selv etablere eller lade etablere en overkørsel på egen regning.

#### **Begrundelse for kommunens beslutning.**

Forvaltningslovens § 22 stk. 1.

I henhold til forvaltningslovens § 22 stk. 1 skal en skriftlig afgørelse begrundes medmindre den giver ansøgeren medhold.

I dette tilfælde giver kommunens beslutning ansøger medhold, men der er stillet betingelser for tilladelsen.

#### Begrundelse for ændring af den eksisterende overkørsel.

Den eksisterende overkørsel er en markoverkørsel, som ikke vil kunne bruges i forbindelse med råstofindvinding på arealet. Der vil i forbindelse med råstofindvindingen blive meget og tung lastbiltrafik til og fra arealet.



## Klagevejledning.

I henhold til forvaltningslovens § 25. Stk. 1.

*Afgørelser, som kan påklages til anden forvaltningsmyndighed, skal, når de meddeles skriftligt, være ledsaget af en vejledning om klageadgang med angivelse af klageinstans og oplysning om fremgangsmåden ved indgivelse af klage, herunder om eventuel tidsfrist. Det gælder dog ikke, hvis afgørelsen fuldt ud giver den pågældende part medhold*

*Kommunalbestyrelsernes afgørelser efter denne lov kan påklages til transport- og energiministeren, for så vidt angår retlige spørgsmål.*

*Klagefristen er 4 uger fra den dag, afgørelsen er meddelt den pågældende. For beslutning, hvorom der er udfærdiget offentlig kundgørelse, regnes klagefristen fra offentliggørelsen. Når der er særlig grund dertil, kan klagemyndigheden dog efter forud indhentet erklæring fra vejbestyrelsen se bort fra overskridelse af klagefristen.*

*Afgørelser, som kan påklages, skal indeholde oplysning om, til hvilken myndighed klage kan ske, og om fristen for indgivelse af klage.*

*Klage over en beslutning fritager ikke klageren for at efterkomme denne. Klagemyndigheden kan dog bestemme, at klagen skal have opsættende virkning.*

*Afgørelser, der kan påklages efter stk. 1, kan ikke indbringes for domstolene, før denne klageadgang er udnyttet. Søgsmål skal være anlagt inden 6 måneder efter, at klagemyndighedens afgørelse er meddelt.*

I henhold til bekendtgørelse 2005-07-22 nr. 756 af den 22. juli 2005 er beføjelsen henlagt til vejdirektoratet.

Det betyder, at såfremt du ønsker at klage over den beslutning, som Rebild Kommune har truffet, skal der fremsendes en skriftlig klage.

Klagen skal stiles til og sendes til:

**Vejdirektoratet  
Niels Juels Gade 13  
Postboks 9018  
1022 København K**



**Tilladelsen er meddelt i henhold til:**

- **Vejloven.**  
**Lov nr. 312 af 9. juni 1971 om offentlige veje, jf.**  
lovbekendtgørelse nr. 893 af 9. sept. 2009.
- **Beføjelser i Vejdirektoratet.**  
Bek. nr. 980 af 29. sept. 2008 om ændring af bekendtgørelse om opgaver og beføjelser i Vejdirektoratet.  
Bek. nr. 1442 af 13. dec. 2006 om ændring af bekendtgørelse om opgaver og beføjelser i Vejdirektoratet.
- **Forvaltningsloven.**  
**Lov nr. 571 af 19. dec. 1985 Forvaltningslov, jf. lovbekendtgørelse**  
nr. 1365 af 7. dec. 2007, som ændret ved  
  
Lov nr. 503 af 12. juni 2009 om ændring af forvaltningsloven og lov om behandling af personoplysninger (Udveksling af oplysninger mellem forvaltningsmyndigheder).  
Lov nr. 501 af 12. juni 2009 om ændring af straffeloven, retsplejeloven, våbenloven, lov om politiets virksomhed, lov om fuldbyrdelse af straf m.v. og forvaltningsloven (Styrket indsats mod bande kriminalitet m.v.).

Såfremt der er spørgsmål til sagen, eller der ønskes yderligere oplysninger, må undertegnede gerne kontaktes.

Med venlig hilsen

A handwritten signature in blue ink that reads 'Arne Holm-Hansen'.

Arne Holm-Hansen  
Vej- og trafikingeniør

# BILAG I: FØLGEBREV FRA NIRAS I FORBINDELSE MED ANSØGNING.



Region Nordjylland  
Att.: Region Nordjylland

## ANSØGNING OM TILLADELSE AF INDVINDING AF RÅSTOFFER BÅDE OVER OG UNDER GRUNDVANDSSPEJLET I DEN NUVÆRENDE GRUSGRAV PÅ MATR. NR. 10C OG 10F NYSUM BY, RAVNKILDE

23. marts 2016

Projekt nr. 221061  
Dokument nr. 1219033881  
Version 2

På vegne af JJ Grus A/S fremsendes hermed ansøgning om tilladelse til en årlig indvinding af 200.000 m<sup>3</sup> råstoffer, heraf 80.000 m<sup>3</sup> under grundvandsspejlet, på matr. 10c og 10f Nysum By, Ravnkilde.

I forbindelsen med råstofindvindingen vil maksimalt 4 ha. være åbent adgangen. Da der i gennemsnit er 5 meter overjord på arealet vil der efterfølgende ikke blive efterladt sø på arealet. Arealet vil blive reetableret til tør natur og rekreative formål.

Rebild Kommune har d. 29. juli 2010 meddelt tilladelse til indvinding af 199.000 m<sup>3</sup> over grundvandsspejl indenfor området. Den tilladte råstofindvinding er etableret, og der er dermed tale om en eksisterende råstofgrav. Ved nærværende ansøgning søges dermed om tilladelse til indvinding under grundvandsspejlet indenfor det tilladte areal.

I forbindelse med den eksisterende tilladelse blev der ansøgt om tilladelse til etablering af en gravesø. Rebild Kommune gav afslag herpå med henvisning til nedenstående forhold:

- Der gives ikke tilladelse til at grave råstoffer ned til grundvandet eller under grundvandsspejl, hvorfor der heller ikke meddeles tilladelse til etablering af gravesø.
- Gravning af sø mindsker den i forvejen ringe beskyttelse af grundvandet mod nedsivende stoffer og øger muligheden for at forurening kan nå at sprede sig langt hurtigere end hvis der etableres boring.
- Etablering af boring kan, såfremt den udføres til en rimelig dybde, mindske påvirkning af private indvindingsboringer, især når der gennembores lerlag.

Af boring DGU 49.506 som er beliggende indenfor det ansøgte område fremgår det, at der indenfor boringens dybde på 17 m kun ses et lerlag fra terræn og til knap 4 meters dybde. Ifølge den eksisterende tilladelse er grundvandsspejlet beliggende 14-17 meter under terræn. I den eksisterende råstofgrav ses 4-5

NIRAS A/S  
Buchwaldsgade 35, 3. sal  
5000 Odense C

CVR-nr. 37295728  
Tilsluttet FRI  
www.niras.dk

T: +45 6312 1581  
F: +45 6312 1481  
E: niras@niras.dk



meter overjord (moræneler). Gennemsnitligt ses 5 meter overjord på arealet. Det kan dermed på grundlag af ovenstående konkluderes, at der over dette grundvandspejl kun i særdeles begrænset omfang findes et oxideret lerlag, og at der dermed er en ringe beskyttelse af grundvandet. Etablering af en gravesø på arealet vil ikke medføre en ringere beskyttelse af grundvandet end der allerede er på det ansøgte areal.

Af boring DGU 49.447 fremgår, at der 19-38 meter under terræn findes et morænelerslag på ca. 20 meters tykkelse. Herunder ses smeltevandssand og -silt. Morænelerslaget udgør givetvis undergrænsen af råstofforekomsten. Herunder findes et nedre sandmagasin hvorfra bl.a. Ravnkilde Vandværk givetvis indvinder fra. Dette grundvandsmagasin må betragtes som godt beskyttet.

I forhold til den tidligere arealanvendelse som landbrugsareal vil en fremtidig anvendelse som natur og rekreativt areal ikke medføre en belastning af grundvandet med nedsvivende stoffer, og belastningen med nedsvivende stoffer på arealet, fjernes dermed i takt med at der inddrages et større areal til råstofgravning og at anvendelsen til landbrug dermed mindskes.

Studier har desuden vist, at gravesøer er i stand til at reducere koncentrationen af nitrat og fosfat, når grundvandet passerer gennem søens økosystem. Dette skyldes, at økosystemet i søer er i stand til at binde og anvende næringsstofferne<sup>1</sup>. Et studie af gravesøer i Danmark viser, at der ikke sker en påvirkning af grundvandskvaliteten i gravesøerne fra oliespild i grusgraven, oprængning af slatvand, tilløb af pesticidholdigt overfladevand eller fra pyritoxidation, med undtagelse af okkerpotentielle lokaliteter<sup>2</sup>.

Studier viser desuden at den kvantitative påvirkning af grundvandspejlet ved gravning under grundvandspejlet også er minimal<sup>3</sup>. Den kan oftest være i en størrelsesorden på under 10 cm, viser erfaringer blandt andet fra grusgraven ved

<sup>1</sup> A. Weilharter, C. Muellegger, M. Kainz, F. Mathieu, T. Hofmann & T. J. Battin 2012: Gravel pit lake ecosystems reduce nitrate and phosphate concentrations in the outflowing groundwater. *Science of the Total Environment* 420 (2012) 222-228.

C. Muellegger, A. Weilharter, T. J. Battin & T. Hofmann 2013: Positive and negative impacts of five Austrian gravel pit lakes on groundwater quality. *Science of the Total Environment* 443 (2013) 14-23.

<sup>2</sup> Camilla Sulsbrück, Lars G. Ernst, Niels Peter Arildskov & Torsten Holmboe, 2015: Konsekvenser for grundvandskvaliteten ved råstofindvinding under grundvandspejlet. *Vand & Jord*, nr. 2 (maj 2015), 52-55.

<sup>3</sup> Kurt Ambo Nielsen, KAN Miljø, Johan Claesson og Gunnar Gustafson, Chalmers Tekniska Högskola, 2000: Følgepåvirkninger af råstofgravning under grundvandspejlet. Miljøstyrelsen, Miljøprojekt Nr 526.

0



---

Løgtved Plantage ved Kalundborg. Da grusgraven i Løgtved grænser op til et habitatområde, er der etableret 3 monitoringsboringer, så påvirkningen af grundvandsspejlet kan følges. Der har nu været indvundet under grundvandsspejlet på arealet i 8 år, og der er ikke i den forløbne tid påvist en sænkning af grundvandsspejlet som følge af råstofindvindingen under grundvandsspejlet.

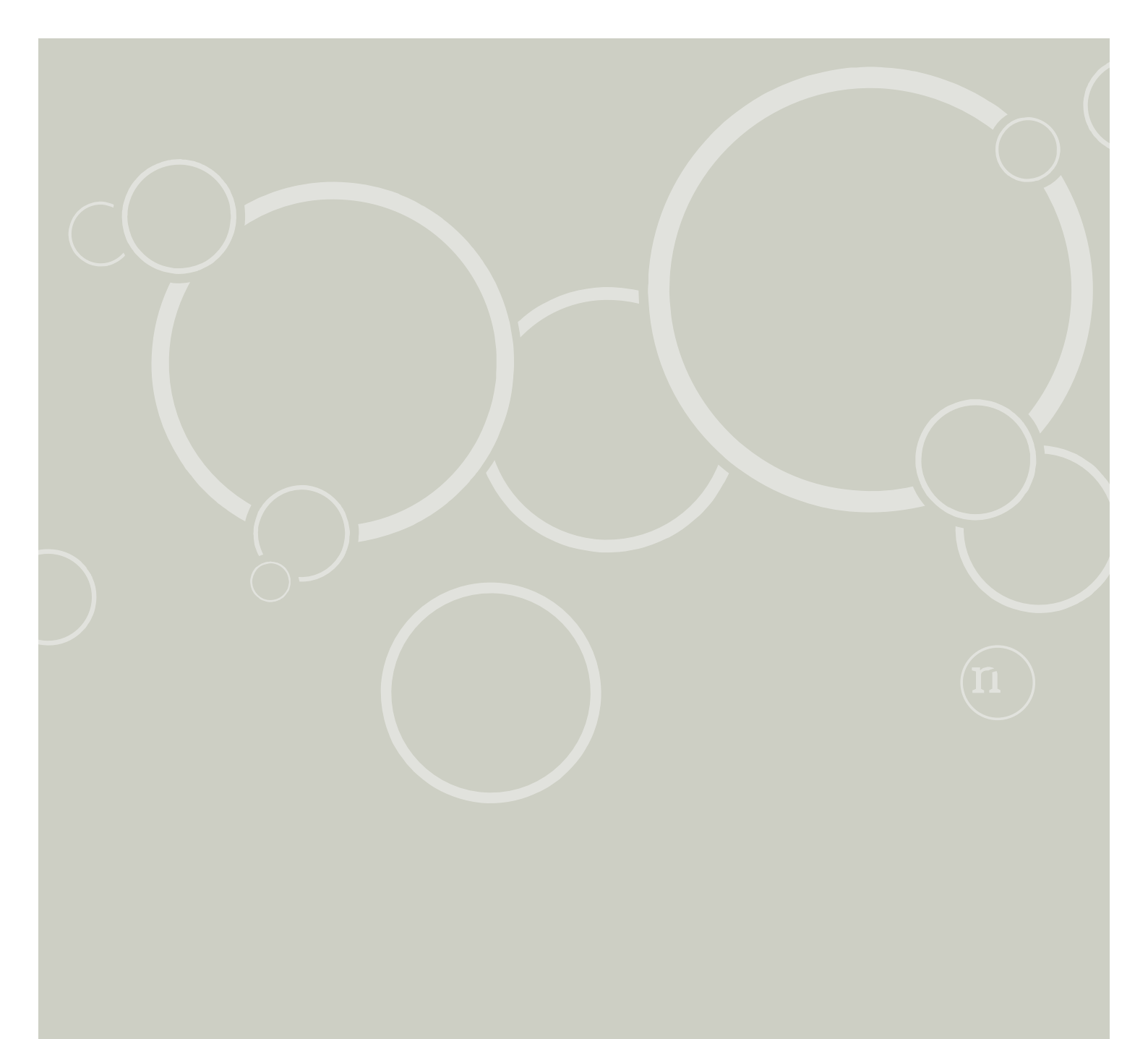
Generelt gælder det at påvirkningen af grundvandsspejlet i området vil være mindre ved etablering af en gravesø, fremfor ved at etablere en boring. Ved etablering af en boring på arealet med oppumpning af grundvand til grusvask, skabes en dyb sænkningstragt i de højpemeable sandlag, mens en sænkning af grundvandsspejlet, som følge af råstofindvinding under grundvandsspejlet som beskrevet vil være i størrelsesordenen på 0-10 cm.

Formålet med ansøgningen er at få udnyttet råstofferne på arealet uden risiko for hverken grundvandskvaliteten eller – kvantiteten i området. Vi håber derfor, at den nye viden vil blive inddraget i sagsbehandlingen af ansøgningen om også at indvinde råstofferne under grundvandsspejlet på arealet, og ser frem til en konstruktiv dialog omkring dette med såvel Region Nordjylland, som Rebild Kommune.

Hvis der er spørgsmål er I meget velkommen til at kontakte undertegnede på mail: [jqc@niras.dk](mailto:jqc@niras.dk) eller på mobil: 60201926.

Med venlig hilsen

*Jakob Q. Christensen*



## Tilladelse til erhvervmæssig råstofindvinding af sand, grus og sten

Regional Udvikling  
Niels Bohrs Vej 30  
9220 Aalborg Øst



REGION NORDJYLLAND  
- i gode hænder