



n

**RÅSTOFTILLADELSE FOR GRAVEOMRÅDE
GRAVEOMRÅDE TORNHØJ, MORSØ KOMMUNE**

Tilladelse til erhvervsmæssig råstofindvinding af sand, grus og sten

På ejendommen Tornhøj 15, 7970 Redsted, matr.nr. 1p, 1m, 1y, 1o, 1r, 1q, 1an og 1am Sindbjerggårds Hede, Redsted



REGION NORDJYLLAND
– i gode hænder

OVERSIGTSSKEMA

Råstofgravens beliggenhed	Tornhøj 15, 7970 Redsted Matr.nr. 1p, 1m, 1y, 1o, 1r, 1q, 1an og 1am Sindbjerggårds Hede, Redsted
Råstofgravens areal	4,8 ha
Råstofftype og tilladt mængde	Sand, grus og sten 40.000 m ³ pr. år
Tilladelsens varighed	10 år 13. juni 2024 – 13. juni 2034
Sagsnummer	2023-040090
Tidligere meddelte tilladelser	Der har ikke tidligere været meddelt tilladelse til råstofindvinding på det ansøgte areal.
Offentliggørelse	13. juni 2024
Klagefristens udløb	4 uger efter offentliggørelse
Frist for efterbehandling	13. juni 2034 og senest 1 år efter endt indvinding
Indvinder	K.E. Andersen & Søn A/S Gammel Møllevej 78 7970 Redsted
Ansøger	K.E. Andersen & Søn A/S Gammel Møllevej 78 7970 Redsted
Grundejer	Svend Erik Villadsen Smedebjergervej 105 7980 Vils
Indvinders telefon/mobilnummer	97 76 22 06 / 40 42 22 06
Indvinders e-mailadresse	k.e@andersen.mail.dk
Indvinders CVR-nummer	20215798
Driftsansvarlig(e)	Jan Damgaard Andersen
Region Nordjylland	Tlf.nr.: 97 64 80 00, e-mail: raastoffer@rn.dk
Region Nordjylland – Sofie Hammer Jensen	Tlf.nr.: 20 59 22 72, og e-mail: sofie.jensen@rn.dk

Tilladelse til råstofindvinding

på matr.nr. 1p, 1m, 1y, 1o, 1r, 1q, 1an og 1am Sindbjerggårds Hede, Redsted, Morsø Kommune

indtil den 13. juni 2034.

Sagsnummer: 2023-040090

Ansøger:	Indvinder:	Ejer:
K.E. Andersen & Søn A/S Gammel Møllevej 78 7970 Redsted CVR-nr.: 20215798	K.E. Andersen & Søn A/S Gammel Møllevej 78 7970 Redsted CVR-nr.: 20215798	Svend Erik Villadsen Smedebjergervej 105 7980 Vils

Region Nordjylland den 13. juni 2024

Sofie Hammer Jensen
Råstofsagsbehandler

Kvalitetssikret af
Jacob Frydkjær Winde
Råstofsagsbehandler

INDHOLD

Oversigtsskema	3
1. Tilladelsen	6
1.1 Råstofloven	6
1.2 Miljøvurderingsloven	6
1.3 Internationale naturbeskyttelsesområder (Natura 2000)	6
1.4 Bilag IV-arter	7
1.5 Indsatsbekendtgørelsens § 8	7
1.6 Vandforsyningsloven	7
1.7 Miljøbeskyttelsesloven	7
1.8 Naturbeskyttelsesloven	7
1.9 Museumsloven	8
1.10 Skovloven	8
1.11 Vandløbsloven	8
1.12 Vejloven og Privatvejsloven	8
1.13 Jordforureningsloven	8
1.14 Jernbaneloven	8
2. Vilkår	9
2.1 Vilkår efter råstofloven	9
3. Offentliggørelse, klagevejledning og underretning	18
3.1 Klagevejledning	18
3.2 Underretning	19
4. Grundlag for tilladelsen	20
4.1 Ansøgningens indhold	20
4.2 Høring vedr. ansøgning	20
4.3 Høring vedr. udkast til tilladelse	23
5. Regionens behandling af sagen	24
5.1 Råstofplanen	24
5.2 Miljøvurderingsloven	24
5.3 Kommuneplan og lokalplan	25
5.4 Grundvand og overfladevand	25
5.5 Natur og landskab	27
5.6 Miljømæssige forhold	32
5.7 Efterbehandling	34
5.8 Afvejning efter råstoflovens § 3	34
Bilag A: Oversigtskort 1:40.000	35
Bilag B: Luftfoto 1:4000	36
Bilag C: Udkast til deklaration/servitut vedrørende efterbehandling	37
Bilag D: Generelle bestemmelser	38

1. Tilladelsen

1.1 Råstofloven¹

På baggrund af det foreliggende materiale, og med hjemmel i råstoflovens § 7 stk. 1, meddeler Region Nordjylland hermed tilladelse til årlig indvinding af op til 40.000 m³ sand, grus og sten på i alt 4,8 hektar på matr.nr. 1p, 1m, 1y, 1o, 1r, 1q, 1an og 1am Sindbjerggårds Hede, Redsted, Tornhøj 15, 7970 Redsted, se bilag A og B.

Tilladelsen er gældende i perioden fra den 13. juni 2024 til den 13. juni 2034.

Tilladelsen meddeles på vilkår i henhold til råstoflovens § 10.

1.2 Miljøvurderingsloven²

Projektet er opført på miljøvurderingslovens bilag 2 pkt. 2a. Region Nordjylland har gennemført en screening af projektets indvirkning på miljøet. Region Nordjylland har vurderet, at projektet ikke vil påvirke miljøet væsentligt.

Region Nordjylland meddelte den 8. marts 2024 afgørelse efter miljøvurderingslovens § 21 om, at projektet ikke er omfattet af krav om miljøvurdering. Afgørelsen blev samme dag offentliggjort på regionens hjemmeside www.rn.dk/rastoffer med 4 ugers klagefrist.

Se nærmere i afsnit 5.2.

1.3 Internationale naturbeskyttelsesområder (Natura 2000)³

Før der gives tilladelse efter råstoflovens § 7, skal der ifølge habitatbekendtgørelsens § 6 foretages en vurdering af, om det ansøgte i sig selv eller i forbindelse med andre planer og projekter kan påvirke et Natura 2000-område væsentligt (Natura 2000-væsentlighedsvurdering).

Hvis det vurderes, at det ansøgte kan påvirke et Natura 2000-område væsentligt, skal der foretages en nærmere konsekvensvurdering af projektets virkninger på Natura 2000-området under hensyn til bevaringsmålsætningen for det pågældende område. Viser konsekvensvurderingen, at det ansøgte vil skade Natura 2000-områdets integritet, kan der ikke meddeles tilladelse.

Region Nordjylland har vurderet, at projektet hverken i sig selv, eller i forbindelse med andre planer og projekter, vil påvirke Natura 2000-områder væsentligt. Det er derfor besluttet, at der ikke skal udarbejdes en konsekvensvurdering for det ansøgte projekts påvirkning af Natura 2000-områder. Vurderingen fremgår af afsnit 5.5.

¹ Lovbekendtgørelse nr. 124 af 26. januar 2017 om råstoffer.

² Lovbekendtgørelse nr. 4 af 3. januar 2023 om miljøvurdering af planer og programmer og af konkrete projekter (VVM).

³ Habitatdirektivet fra 1992 (Rådets direktiv 92/43/EØF om bevaring af naturtyper samt vilde dyr og planter med senere ændringer).

Bekendtgørelse nr. 1098 af 21. august 2023 om udpegning og administration af internationale naturbeskyttelsesområder samt beskyttelse af visse arter.

1.4 Bilag IV-arter

Det følger af habitatbekendtgørelsens § 10, at der ikke kan gives tilladelse efter råstofflovens § 7, hvis det ansøgte kan:

- beskadige eller ødelægge yngle- eller rasteområder i det naturlige udbredelsesområde for de dyrearter, der er optaget i habitatdirektivets bilag IV, litra a, eller
- ødelægge de plantearter, som er optaget i habitatdirektivets bilag IV, litra b) i alle livsstadier.

Disse arter omtales samlet som bilag IV-arter.

Habitatbekendtgørelsen indeholder i § 10 et krav om, at ved administration af bekendtgørelsens §§ 7 og 8, skal planer og projekter vurderes i forhold til deres virkning på bilag IV (bilag IV-artsvurdering).

Det er regionens vurdering, at der ikke er oplagte yngle- eller rasteområder for bilag IV-arter på eller i direkte tilknytning til det ansøgte projektområde. Ligeledes er det regionens vurdering, at projektet ikke giver anledning til påvirkninger eller emissioner som kan påvirke yngle- eller rasteområder udenfor projektområdet.

På baggrund af ovenstående forventes projektet ikke at give anledning til væsentlig påvirkning af yngle- eller rasteområder for bilag IV-arter. Vurderingen fremgår af afsnit 5.5.

1.5 Indsatsbekendtgørelsens⁴ § 8

Før der gives tilladelse efter råstofflovens § 7, skal der ifølge indsatsbekendtgørelsens § 8 foretages en vurdering af, om det ansøgte, kan medføre en forringelse af tilstanden for overfladevandområder og grundvandsforekomster.

Regionsrådet kan kun meddele tilladelse til råstoffindvinding, hvis afgørelsen ikke medfører en forringelse af tilstanden for overfladevandområder eller grundvandsforekomster og ikke hindrer opfyldelse af de fastlagte miljømål for forekomsterne.

Det er Region Nordjyllands vurdering, at projektet ikke vil medføre en forringelse af tilstanden for overfladevandområder og grundvandsforekomster og ikke hindrer opfyldelse af de fastlagte miljømål for forekomsterne. Vurderingen fremgår af afsnit 5.4.

1.6 Vandforsyningsloven⁵

Der er ikke søgt om tilladelse efter vandforsyningsloven.

1.7 Miljøbeskyttelsesloven⁶

Der er ikke søgt om tilladelse efter miljøbeskyttelsesloven.

1.8 Naturbeskyttelsesloven⁷

Der er ikke søgt om dispensation fra naturbeskyttelsesloven.

⁴ Bekendtgørelse nr. 797 af 13. juni 2023 om indsatsprogrammer for vandområdedistrikter

⁵ Lovbekendtgørelse nr. 602 af 10. maj 2022 om vandforsyning m.v.

⁶ Lovbekendtgørelse nr. 48 af 12. januar 2024 om miljøbeskyttelse.

⁷ Lovbekendtgørelse nr. 1392 af 4. oktober 2022 om naturbeskyttelse.

1.9 Museumsloven⁸

Der er ikke søgt om dispensation fra museumsloven.

1.10 Skovloven⁹

Der er ikke søgt om dispensation fra skovloven.

1.11 Vandløbsloven¹⁰

Der er ikke søgt om tilladelse efter vandløbsloven.

1.12 Vejloven og Privatvejsloven¹¹

Morsø Kommune træffer afgørelse om vejadgang til Tornhøj.

1.13 Jordforureningsloven¹²

Der er ikke søgt om dispensation fra eller tilladelse efter jordforureningsloven.

1.14 Jernbaneloven¹³

Der er ikke søgt om tilladelse efter jernbaneloven.

⁸ Lovbekendtgørelse nr. 358 af 8. april 2014 af museumsloven.

⁹ Lovbekendtgørelse nr. 690 af 26. maj 2023 om skove.

¹⁰ Lovbekendtgørelse nr. 1217 af 25. november 2019 om vandløb.

¹¹ Lovbekendtgørelse 421 af 25. april 2023 om offentlige veje m.v.

Lovbekendtgørelse nr. 422 af 25. april 2023 om private fællesveje.

¹² Lovbekendtgørelse nr. 282 af 27. marts 2017 om forurennet jord.

¹³ Lov nr. 686 af 27. maj 2015 - Jernbanelov

2. Vilkår

Vilkårene i denne tilladelse er bindende for indvinder og eventuelle ejere af de matrikler, der er givet tilladelse til at indvinde på. Region Nordjylland skal underrettes hvis der sker lodsejer- eller indvinderskifte.

2.1 Vilkår efter råstofloven

Før indvindingen begynder

1. Først når Region Nordjylland har givet en igangsætningstilladelse, må arbejdet med at afrømme overjord og indvinde råstoffer begynde. Igangsætningstilladelsen kan tidligst gives, når klagefristen er udløbet og en eventuel klage er behandlet af klagemyndigheden.

Inden igangsætningstilladelsen kan gives, skal vilkår 2-5 være opfyldte.

2. Der skal foreligge en tilladelse til vejadgang fra Morsø Kommune.
3. Indvinder skal udarbejde en grave- og efterbehandlingsplan, så den opfylder vilkårene i tilladelsen og tilgodeser landskabelige interesser. Grave- og efterbehandlingsplanen skal godkendes af Region Nordjylland.

Hvis forholdene kræver det, kan Region Nordjylland senere i indvindingsforløbet stille krav om, at indvinder skal udarbejde en revideret grave- og efterbehandlingsplan, som skal godkendes af Region Nordjylland.

Graveplanen skal som minimum indeholde følgende oplysninger på et kortbilag:

- a. Etapevis opdeling af indvindingen, graveretning i de enkelte etaper samt forventet årstal for indvinding af de enkelte etaper
- b. Gravegrænse og efterbehandlingsgrænse (jf. afsnit 5.7.5)
- c. Et snit med områdets profil før og efter indvinding
- d. Markering af afstandskrav jf. afsnit 2.1.2
- e. Placering af adgangsvej(-e) til indvindingsområdet
- f. Placering af støjvolde samt placering af depoter for overjord og muld m.v.
- g. Placering af sorteringsanlæg, tankanlæg, mandskabsvogn, interne veje m.v.

Efterbehandlingsplanen skal som minimum indeholde følgende oplysninger på et kortbilag:

- a. Hældninger af skrænter og forventede terrænkoter (DVR90) efter afsluttet efterbehandling
- b. Oplysning om arealanvendelse, herunder hvor der udlægges muld
- c. Placering af eventuel beplantning m.v.

Til brug for beregning af garanti skal følgende oplyses:

- a. Oplysning om, hvor stort et areal der ønskes afrømmet, når indvindingen er størst.
 - b. Oplysning om hvorvidt skrænter efterfølgende opbygges eller neddozes
4. Gravegrænsen skal afsættes på arealet med pæle, betonringe eller lignende, og det skal sikres at afmærkningen ikke fjernes eller beskadiges. Alternativt skal gravegrænsen fremgå af GPS-system i relevante maskiner i råstofgraven

5. Region Nordjylland skal have en garanti fra pengeinstitut eller kautionsforsikring. Garantien størrelse bliver beregnet af Region Nordjylland i forbindelse med godkendelse af grave- og efterbehandlingsplanen. Garantien frigives først, når efterbehandlingen er gennemført og godkendt af Region Nordjylland.

Region Nordjylland kan til enhver tid ændre garantiens størrelse, hvis forudsætningerne for beregningerne ændres. Det kan fx være tilfældet, hvis indvindingen sker på en måde, så efterbehandlingen vil koste mere end først antaget.

2.1.1 Omfanget af retten til at indvinde

6. Området, hvor indvindingen mv. må ske, er på 4,8 hektar og fremgår af bilag B.
7. Tilladelsen gælder kun indvinding af 40.000 m³ sand, grus og sten pr. år over en 10-årig periode.
8. Overjord og muld må ikke fjernes fra det område, indvindingen er tilladt på, men skal bruges til efterbehandlingen.
9. Der må ikke graves dybere end til kote 46 meter (DVR90) svarende til 4-8 meter under terræn. Det oprindelige terræn ligger i kote 50-56 meter (DVR90). Uanset foranstående dybdegrænse må der aldrig graves tættere grundvandsspejlet end 2 meter.
10. Region Nordjylland kan på et hvilket som helst tidspunkt stille krav om, at grundvandsspejlets beliggenhed skal måles. Målingen skal foregå i marts eller april måned.
11. Der må ikke uden tilladelse inddrages større arealer til at indvinde på, end det areal som er lagt til grund for beregning af garantien.
12. Hvis der i forbindelse med indvindingen blottlægges dræn, skal Region Nordjylland og Morsø Kommune underrettes og drænene skal omlægges for at sikre mod utilsigtet næringstilførsel til søer og lignende¹⁴. Andre løsninger kan i særlige tilfælde findes, men kun med tilladelse fra Morsø Kommune.
13. Anvendelse af knust beton eller tegl til anlæg af interne køreveje forudsætter forudgående godkendelse fra Region Nordjylland.

2.1.2 Afstandskrav m.v.

14. Der må ikke rømmes muld og overjord af eller graves tættere på:
 - a. Drikkevandsforsyning end 75 meter
 - b. Naboskel end 5 meter
 - c. Vejskel til privat vej end 5 meter.
 - d. Sten- og jorddiger end 5 meter.
 - e. Nabobeboelser end
 - 100 meter uden støjvold
 - 60 meter ved anlæg af 3 meter høj støjvold
15. Mod ejendommene på Tornhøj 9 og Tornhøj 11, 7970 Redsted skal der anlægges 2 stk. 3 meter høje volde. Voldene skal placeres som vist på figur 1. Voldenes fødder skal placeres mindst 5 meter fra de beskyttede sten- og jorddiger, som findes langs matrikelskel. Voldene skal fjernes når indvindingen er afsluttet.

¹⁴ Hjemlen findes i råstofloven § 10, stk. 3



Figur 1 - Placeringen af voldene mod Tornhøj 9 og Tornhøj 11. Voldenes placering er markeret med rødt.

16. Øvrige volde af muld/overjord må ikke etableres tættere på

- f. Naboskel end 5 meter
- g. Sten- og jorddiger end 5 meter
- h. § 3 områder end 5 meter

Alle jordvolde skal fjernes når indvindingen er afsluttet.

Skelgennemgravning

17. Hvis der på et senere tidspunkt skal graves på de tilgrænsende ejendomme, kan Region Nordjylland på et hvilket som helst tidspunkt – både under og efter gravningen – forlange, at området omkring skellet gennemgraves og efterbehandles, så der ikke står en vold tilbage.

Anlæg på skrån timer under indvinding

18. Under gravning og fordeling af overjord må skrænterne ikke have anlæg/hældning, så der er fare for udskridning.

2.1.3 Driftstider

19. De tilladte driftstider fremgår af tabel 1.

Driftstider	Hverdage	Lørdage
Gravemaskiner, transportanlæg og oparbejdningsanlæg mv.	Kl. 07.00 – 15.40	Ingen aktivitet
Udlevering af læsning, herunder kørsel indenfor råstofgravens område	Kl. 07.00 – 15.40	Ingen aktivitet

Tabel 1 – Tilladte driftstider

Der må ikke arbejdes i råstofgraven udenfor den tilladte driftstid, og der må ikke være drift i råstofgraven på søn- og helligdage.

20. En udvidelse af driftstiden kan aftales med Region Nordjylland. En udvidelse er kun mulig i kortere perioder og kun i tilfælde af, at der findes specielle årsager hertil. Ansøgning om udvidelse af de normale driftstider skal være Region Nordjylland i hænde senest 14 dage før afgang for forventes at være nødvendig.
21. Uden for driftstid skal adgangsvejen til råstofgraven være aflåst/afspærret med hegn, bom, kæde eller lignende.

2.1.4 Efterbehandling

22. Området, hvor indvindingen har fundet sted, skal efterbehandles til jordbrugsdrift eller natur.

Jordbrugsdrift

23. Skrænter skal efterbehandles til en hældning ikke stejlere end 1:6.
24. Ved tilplantning til skov skal skrænter efterbehandles til en hældning ikke stejlere end 1:2.
25. Jordlagene skal opbygges sådan, at jorden bliver bedst mulig til skov- og jordbrug bagefter. Det kan betyde, at indvinder skal bytte om på overjordens forskellige lag, hvis indvinder støder på lag med bedre egenskaber end det, der oprindeligt lå øverst. F.eks. skal jord med mest ler ligge øverst lige under muldlaget, mens bagharp skal ligge nederst.
26. Ved efterbehandling skal der ske grubning og harvning.

Naturformål

27. Skrænter skal efterbehandles til en hældning ikke stejlere end 1:2 og ellers tilpasset landskabet.
28. Al muld skal fjernes fra graven inden efterbehandling påbegyndes. Der kan/må udlægges muld i de dele af råstofgraven der efterbehandles til jordbrugsdrift eller evt. skov.

Generelle vilkår vedr. overjord og muld

29. Den nødvendige mængde muld og overjord til efterbehandling skal til enhver tid forefindes i depot på arealet og genudlægges i forbindelse med efterbehandling.
30. Overjord og muld skal opbevares i adskilte depoter. Under depoter for overjord skal mulden være rømmet af, inden opbygningen af depotet påbegyndes.

31. Jord med humus i, fx muld, tørvejord og lignende, må ved efterbehandlingen ikke tildækkes af andre jordarter. Mulden skal derfor placeres som det øverste lag.
32. Overjord og muld på arealet mellem gravegrænsen og efterbehandlingsgrænsen skal rømmes af, inden skråningerne dozes ned. Når de har det rette anlæg, lægges overjord og muld på igen.

Generelle vilkår vedr. efterbehandlingsplan

33. Grave- og efterbehandlingsplanen skal følges af indvinder og ejer(e), indtil Region Nordjylland eventuelt har godkendt en revideret plan.
34. En eventuel ny indvinder skal komme med forslag til grave- og efterbehandlingsplan, som Region Nordjylland skal godkende.
35. Region Nordjylland kan til enhver tid kræve en ajourført plan forelagt til godkendelse, hvis indvinding og/eller efterbehandlingen ønskes ændret i forhold til den plan, der allerede er godkendt. Region Nordjylland kan kræve, at der skal foretages et nivellement og en opmåling, hvis grave- og efterbehandlingsplanen skal revideres.
36. Såvel lodsejer/grundejer som indvinder, har pligt til at rette sig efter de henvisninger, som Region Nordjylland måtte give for at udføre alle de arbejder, planen handler om.

Generelle vilkår vedr. efterbehandlingen

37. Hvis der under gravningen afdækkes særlige landskabsformer, blottede profiler mv., som særlig tydeligt afspejler landskabets opbygning, den geologiske historie eller de geologiske processer skal disse søges bevaret.
38. I forbindelse med efterbehandlingen kan der efterlades geologiske profiler efter aftale med Region Nordjylland.
39. Adgangsvejen og interne veje skal fjernes i forbindelse med gravearealets retablering.
40. Alle bygninger, produktionsanlæg og installationer, der er etableret i forbindelse med råstofindvindingen fjernes fra arealerne inden efterbehandlingen kan godkendes.
41. Efterbehandlingen skal begynde så tidligt som muligt og være færdig 12 mdr. efter endt indvinding og senest den 13. juni 2034.
42. Pligten til at afslutte efterbehandlingen indtræder, hvis indvindingen har ligget stille i et år, og omgående hvis tilladelsen bliver kaldt tilbage, medmindre du/I har en særlig aftale med Region Nordjylland om en længere frist.

2.1.5 Forebyggelse mod jord- og grundvandsforurening

43. Hvis der sker uheld, hvor der spildes olie eller brændstof, skal der gøres en omgående afværgeindsats ved kontakt til Beredskabsstyrelsen og orientering til Region Nordjylland.

Opbevaring og håndtering af brændstof m.v.

44. Tanke, beholdere m.v. til opbevaring af olieprodukter, motorbrændstof og lignende skal overholde olietankbekendtgørelsens¹⁵ regler. Tanke skal være typegodkendt efter olietankbekendtgørelsens regler eller i henhold til ADR-konventionen (entreprenørtanke).

¹⁵ Bekendtgørelse nr. 1257 af 27. november 2019 om indretning, etablering og drift af olietanke, rørsystemer og pipelines

45. Overjordiske brændstoftanke med tilhørende slanger, studse m.v. skal anbringes i en lukket, aflåselig container eller bygning med tæt spildbakke. Hvis tanken ikke er dobbeltvægget, skal spildbakken kunne rumme indholdet af brændstoftanken.
46. Tromler og andre beholdere med olie, spildolie m.v. skal anbringes i en lukket, aflåselig container eller bygning med tæt spildbakke, der kan rumme indholdet af den største beholder der opbevares.
47. Al tankning af maskinel skal foregå under konstant opsyn
48. Overjordiske tanke til motorbrændstof, fyringsolie m.v. skal sikres mod påkørsel
49. Spild af brændstof, olie m.v. skal straks opsamles. Alt opsamlet spild inkl. brugt opsugningsmateriale skal opbevares og bortskaffes som farligt affald.

Kørende og stationært materiel

50. Alt stationært og kørende materiel skal regelmæssigt inspiceres for olie- og kemikaliespild, og eventuelle utætheder skal øjeblikkeligt afhjælpes og reparerer. Der må ikke ske reparationer i råstofgraven, undtagen hvis dette sker på et impermeabelt underlag. Eventuelle reparationer skal foregå indenfor råstofgravens tilladte driftstider.
51. Der må ikke ske vask af materiel i råstofgraven.
52. Hvis der ønskes opstilling af andet materiel end det ansøgte: 1 stk. gummiged, 1 stk. dozer, 1 stk. grave-maskine og 1 stk. mobilt sorteringsanlæg, skal der fremsendes oplysninger herom til Region Nordjylland, der i givet fald vil fastsætte de nødvendige supplerende vilkår.

Kemikalier

53. Der må ikke benyttes eller oplagres kemikalier eller lignende stoffer i råstofgraven. Brug af tørsalte eller midler til at dæmpe støv kan ske efter aftale med Region Nordjylland.

2.1.6 Affald

54. Råstofgraven må ikke bruges til at opbevare fyld, affald eller andet der ikke stammer fra graven. Der skal træffes foranstaltning til hindring af ukontrolleret aflæsning af affald og jordfyld.

Ejer og indvinder har ansvaret for, at der ikke – hverken midlertidigt eller varigt – henlægges affald af nogen slags, samt for at eventuelt henkastet affald straks fjernes.

2.1.7 Støj og vibrationer

55. Råstofgravens eksterne støjniveau må ikke overstige grænseværdierne, som det fremgår af tabel 2.

Tidsrum	Mandag – fredag kl. 07.00–18.00
Områdetype:	
Enkeltholger i det åbne land (sideslles med om- rådetype 3)	55

Tabel 2 – Grænseværdier for støj målt efter retningslinjerne i Miljøstyrelsens vejledninger nummer 6/1984 eller beregnet efter retningslinjerne i Miljøstyrelsens vejledning nummer 5/1993 og angivet som det ækvivalente, korrigerede lydniveau i dB (A).

De anførte grænseværdier i de tre første kolonner, skal overholdes indenfor følgende referencetidsrum:

- For dagperioden på hverdage mandag til fredag samt søn- og helligdage kl. 07.00–18.00 skal grænseværdierne overholdes indenfor det mest støjbelastede tidsrum på 8 timer.

56. Ved boliger for ejeren eller indvinderen af råstofgraven må støjen dog overstige grænseværdierne.

57. Hvis tilsynsmyndigheden finder det påkrævet skal indvinder dokumentere, at grænseværdierne for støj er overholdt. Hvis støjgrænserne er overholdt, kan dokumentationen højst kræves gentaget 1 gang om året, medmindre forholdene i råstofgraven er ændrede.

58. Dokumentation skal ske ved måling eller beregning efter Miljøstyrelsens gældende vejledninger pt. nr. 6/1984 om Måling af ekstern støj og nr. 5/1993 om Beregning af støj fra virksomheder. Dokumentation skal udføres af et firma som er akkrediteret af DANAK eller godkendt af Miljøstyrelsen til at udføre "Miljømåling – ekstern støj".

59. Støjmålinger eller støjregninger skal udføres og gennemføres under forhold, hvor råstofgraven er i fuld drift, medmindre andet er aftalt med Region Nordjylland.

60. Den for et område gældende støjgrænse anses for overholdt, hvis de målte eller beregnede værdier – fratrukket den udvidede usikkerhed – er mindre end eller lig med støjgrænseværdien. Den udvidede usikkerhed fastsættes, jf. Miljøstyrelsens støjvejledninger.

61. Indvinderen afholder alle udgifter til støjmålinger og –beregninger.

Støj i anlægs- og efterbehandlingsfasen

62. Der accepteres i anlægs- og efterbehandlingsfasen en periode på 3 uger om året, hvor der i tidsrummet kl. 7.00-17.00 på hverdage accepteres et støjniveau på 60 dB(A)

63. Indvinder skal underrette Region Nordjylland om, hvilken periode der forventes et højere støjniveau senest 5 arbejdsdage før, de støjende arbejder skal foretages.

Lavfrekvent støj, infralyd og vibrationer

64. Driften af virksomheden må ikke medføre, at den målte værdi af råstofgravens bidrag til støjen, målt indendørs i de berørte bygninger, overstiger grænseværdierne, som fremgår af Tabel 3.

Anvendelse	A-vægtet Lydtrykniveau (10-160 Hz), dB	G-vægtet Infralydniveau dB
Beboelsesrum, herunder børneinstitutioner og lignende Dag (kl. 07.00-18.00)	25	85
Kontorer, undervisningslokaler og andre lignende støjfølsomme rum	30	85
Øvrige rum i virksomheder	35	90

Tabel 3 – Grænseværdier for lavfrekvent støj og infralyd (dB re 20 Pa).

Grænseværdierne gælder for ækvivalentniveauet over et måletidsrum på 10 minutter, hvor støjen er kraftigst. I tilfælde hvor støjen er impulsagtig reduceres de anførte grænser med 5 dB.

65. Driften af råstofgraven må ikke medføre, at der udsendes vibrationer, som overstiger grænseværdierne, jf. Tabel 4, målt som accelerationsniveau indendørs i de berørte bygninger.

Anvendelse	Vægtet accelerationsniveau Law i dB
Boliger i det åbne land (hele døgnet) Børneinstitutioner og lignende	75 75
Boliger i blandet bolig/erhvervsområde Kontorer, undervisningslokaler og lignende	80 80
Erhvervsbebyggelse	85

Tabel 4 – Grænseværdier for vibrationer, dB re 10^{-6} m/s². Grænseværdierne gælder for det maksimale KB-vægtede accelerationsniveau med tidsvægtning S.

Note: For kontorer og tilsvarende lokaler, hvor der foregår følsomme aktiviteter i virksomheder, gælder grænseværdien Law = 80 dB.

66. På forlangende fra Region Nordjylland skal indvinder dokumentere at grænseværdierne, jf. tabel 3 og 4, er overholdt. Dokumentation sker ved fremsendelse af skriftlig rapport over målinger og beregninger til Region Nordjylland.

Hvis målinger viser, at den lavfrekvente støj, infralyd eller vibrationer er for store, skal de dæmpes ned. Derefter skal der laves nye målinger, som dokumenterer, at grænseværdierne nu kan overholdes. Der kan maksimalt kræves én måling af hver type pr. kilde pr. år.

67. Måling, rapportering og anden dokumentation skal ske i overensstemmelse med de til enhver tid gældende vejledninger fra Miljøstyrelsen på det aktuelle område. Målinger eller beregninger skal udføres af et firma, der er akkrediteret til at udføre "Miljømåling – ekstern støj".

Virksomheden afholder selv alle udgifter i forbindelse med dokumentation af de aktuelle vilkår.

68. Grænseværdierne for lavfrekvent støj og infralyd, jf. tabel 3 anses for overholdt, når et konkret måleresultat, uden tillæg eller fradrag for målingens ubestemthed, er lig med eller under den pågældende grænse.

Grænseværdierne for vibrationer, jf. tabel 4, anses for overholdt, når et konkret måleresultat ikke overskrider den pågældende grænse.

2.1.8 Støv

69. Virksomheden må ikke give anledning til støvgener udenfor virksomhedens område, som efter tilsynsmyndighedens opfattelse er væsentlige for omgivelserne.
70. Hvis der bliver konstateret støvgener, der opstår pga. råstofgravens drift, skal der træffes foranstaltninger, der nedbringer generne, såsom vanding af gravefronter, lagerbunker, interne veje mv. samt renholdelse af interne veje.
71. Hvis tilsynsmyndigheden vurderer, at råstofindvindingen giver anledning til væsentlige støvgener i omgivelserne, kan myndigheden forlange, at der foretages støvmålinger. Målinger skal foretages efter nærmere aftale med Region Nordjylland.

3. Offentliggørelse, klagevejledning og underretning

Tilladelsen til at indvinde råstoffer vil blive offentliggjort på Region Nordjyllands hjemmeside www.rn.dk/råstoffer. Det fremgår af hjemmesiden, hvilken dato afgørelsen er offentliggjort.

I denne tilladelse er der truffet afgørelse efter råstofloven.

3.1 Klagevejledning

Hvis du ønsker at klage over denne afgørelse efter råstofloven, kan du klage til Miljø- og Fødevareklagenævnet. Du klager via Klageportalen, som du finder via borger.dk eller virk.dk. Du logger på klageportalen med MitID. En klage er indgivet, når den er tilgængelig for Region Nordjylland via klageportalen. Når du klager, skal du betale et gebyr på 900 kr. for borgere og 1.800 kr. for virksomheder, organisationer og offentlige myndigheder.

I klageportalen sendes din klage automatisk først til Region Nordjylland. Hvis regionen fastholder afgørelsen, sender regionen klagen videre til behandling i nævnet via klageportalen. Du får besked om videresendelsen.

Miljø- og Fødevareklagenævnet afviser din klage, hvis du sender den uden om klageportalen, medmindre du er blevet fritaget for brug af klageportalen. Hvis du ønsker at blive fritaget for at bruge klageportalen, skal du sende en begrundet anmodning til Miljø- og Fødevareklagenævnet. Nævnet afgør herefter, om du kan fritages for at bruge klageportalen. [Se betingelserne for at blive fritaget.](#)

Klagefristen udløber 4 uger efter, at afgørelsen er meddelt. Er afgørelsen offentligt bekendtgjort, regnes klagefristen dog altid fra bekendtgørelsen. Hvis klagefristen udløber på en lørdag eller helligdag, forlænges klagefristen til den følgende hverdag.

Klageberettigede er:

- Adressaten for afgørelsen
- Offentlige myndigheder
- En berørt nationalparkfond oprettet efter lov om nationalparker
- Lokale foreninger og organisationer som har en væsentlig interesse i afgørelsen
- Landsdækkende foreninger og organisationer hvis hovedformål er beskyttelse af natur og miljø
- Landsdækkende foreninger og organisationer som efter deres formål varetager væsentlige rekreative interesser, når afgørelsen berører sådanne interesser
- Enhver med individuel væsentlig interesse i afgørelsen.

En rettidig klage har opsættende virkning for tilladelsen, medmindre Miljø- og Fødevareklagenævnet bestemmer andet. Tilladelsen må derfor ikke udnyttes, før klagefristen er udløbet og det er meddelt til virksomheden, at der ikke er klaget over afgørelsen.

Hvis en afgørelse ønskes behandlet ved domstolene skal der anlægges sag inden 6 mdr. fra det tidspunkt, hvor afgørelsen er meddelt. Er afgørelsen offentligt bekendtgjort, regnes søgsmålsfristen dog altid fra bekendtgørelsen.

3.2 Underretning

Kopi af afgørelsen er den 13. juni 2024 sendt til:

- Lodsejer, Svend Erik Villadsen, morsballegaard@gmail.com
- K.E. Andersen & Søn A/S, christina@keandersen.dk, jan@keandersen.dk
- Morsø Kommune, teknikogmiljo@morsoe.dk, htb@morsoe.dk, krkj@morsoe.dk
- Miljøstyrelsen, mst@mst.dk
- Miljøstyrelsen Nordjylland, njl@mst.dk
- Slots- og Kulturstyrelsen, cfk@slks.dk
- Museum Thy, ark@museumthy.dk
- Skat, myndighed@skat.dk
- Danmarks Naturfredningsforening, dn@dn.dk, morsoe@dn.dk
- Dansk Ornitologisk Forening, natur@dof.dk, morsoe@dof.dk
- Friluftsrådet, fr@friluftsradet.dk
- Forbrugerrådet, fbr@fbr.dk

4. Grundlag for tilladelsen

4.1 Ansøgningens indhold

Region Nordjylland modtog den 16. november 2023 en ansøgning om tilladelse til indvinding af sand, grus og sten på matrikelnummer 1p, 1m, 1y, 1o, 1r, 1q, 1an og 1am Sindbjerggårds Hede, Redsted, Tornhøj 15, 7970 Redsted i Morsø Kommune.

Ansøgningen omfatter følgende:

- Ansøgningsskema dateret den 15. november 2023.
- Ansøgningen omfatter matr.nr. 1p, 1m, 1y, 1o, 1r, 1q, 1an og 1am Sindbjerggårds Hede, Redsted.
- Det ansøgte graveareal udgør 4,8 hektar, se bilag B.
- Der forventes en årlig indvinding på 40.000 m³ sand, grus og sten.
- Der ansøges om indvinding over grundvandsspejlet.
- Der er ansøgt indvinding ned til kote 46 meter (DVR90).
- Der ansøges om tilladelse til råstofindvinding i 10 år.
- Arealet ønskes efterbehandlet til jordbrug eller til natur, med mulighed for skovtilplantning
- Der søges om tilladelse til at anvende 1 stk. gummiged, 1 stk. gravemaskine, 1 stk. doser og 1 stk. mobilt sorteringsanlæg.
- Der vil blive anvendt en stationær brændstoftank på 3.000 L til tankning af maskiner.
- Der skal ikke etableres bygninger indenfor projektarealet.
- Der opstilles en flytbar skurvogn samt en 10 fods container.
- Adgangsvejen til ejendommen Tornhøj 15 skal anvendes som adgangsvej til råstofgraven.
- Der forventes ca. 100 L olieaffald pr. år.
- Der ansøges om driftstider mandag – fredag: kl. 7.00 – 15.40.

Der er vedlagt ansøgningen følgende bilag:

- Udskrift af tinglysning
- Oversigtskort
- Kort med angivelse af adgangsvej, skurvogn, affaldscontainer og sorteringsanlæg
- Kort med resultatet af prøvegravninger
- Udkast til grave- og efterbehandlingsplan
- Ansøgningsskema efter Miljøvurderingsloven

4.2 Høring vedr. ansøgning

4.2.1 Myndigheder, forsyningselskaber og landsdækkende foreninger

Der er foretaget høring på baggrund af ansøgningsmaterialet ved andre myndigheder og forsyningselskaber samt landsdækkende foreninger.

Der er kommet følgende bemærkninger:

Høringssvar fra Morsø Kommune:Grundvand

I ansøgningsmaterialet står der, at der ikke skal bruges noget vand i forbindelse med indvindingen. Men der står også "I tørre perioder foretages der om nødvendigt vanding/oversprøjtning af støvende materialer og arealer med kørsel med støvdæmpende midler". Skal der bruges vand til dette og i så fald, hvor kommer vandet fra?

I screeningen i "Udkast: Afgørelse efter miljøvurderingsloven i forbindelse med ansøgning om råstofindvinding på matr.nr. 1p, 1m, 1y, 1o, 1r, 1q, 1an og 1am Sindbjerggårds Hede, Redsted, Tornhøj 15, 7970 Redsted, Morsø Kommune" står det beskrevet, at boring DGU nr. 37.1013 vil blive anvendt til toiletskyl i skurvog-
nen.

Det bemærkes hertil, at boringen skulle have været sløjfet af en brøndborer med A-bevis i forbindelse med nedrivningen af bygningerne på ejendommen. Morsø Kommune vil sende et varsel af påbud om sløjfning af boringen.

Vej

Ansøgningen beskriver, at kørsel til og fra graveområdet vil ske fra kommunevejen, Tornhøj, via privat fællesvej beliggende i landzone.

For at sikre kommunevejen, Tornhøj, i forhold til den øgede tunge trafik, er det nødvendigt for vejmyndigheden at træffe nye bestemmelser om benyttelsen af den eksisterende vejadgang jf. vejlovens § 50 stk. 2, medmindre den eksisterende adgang til Tornhøj ønskes udvidet grundet forøgelsen af den tunge trafik til og fra området – så er det vejlovens § 49 stk. 1, 2 og 4, der finder anvendelse.

Der vil bl.a. blive stillet krav om, at ansøger skal etablere tilstrækkeligt asfaltindstik for at sikre asfaltkanten på Tornhøj, og for at undgå grus/sten på Tornhøj.

Byggeri og landzone

Den på kortbilag 3 omtalte flytbare skur må antages at være en mandskabsvogn og nødvendig for den erhvervsmæssige drift af grusgraven. Opstillingsperioden må antages at være længerevarende (mere end 6 uger).

Opstillingen forudsætter:

- Landzonetilladelse til mandskabsvogn (Planlovens § 35 stk. 1).
- Byggetilladelse til mandskabsvognen (Byggelovens § 16).

Regionen har oplyst at ovennævnte afgørelser ikke er omfattet af samordningspligten. Ejeren skal derfor søge tilladelserne af egen drift gennem Byg & Miljø. Der kan søges om tilladelse til opstilling indenfor et nærmere bestemt areal.

Region Nordjyllands bemærkninger til høringssvar:

Region Nordjylland har informeret ansøger om, at boring DGU nr. 37.1013 skal sløjfes, samt at ansøger skal søge om tilladelse til vejadgang samt landzonetilladelse og byggetilladelse til opsætning af mandskabsvogn.

Ansøger har på baggrund af høringssvaret fra Morsø Kommune oplyst, at hvis der er behov for vanding/oversprøjtning af støvede materialer køres en tankvogn med vand fra Redsted Vandværk ud i råstofgraven.

4.2.2 Sagsparter

Der er foretaget partshøring på baggrund af ansøgningsmaterialet. Ansøgning om råstoffilladelse er fremsendt til følgende naboer/berørte parter:

Ejere/beboere af:

- Tornhøj 9, 7970 Redsted
- Tornhøj 11, 7970 Redsted
- Tornhøj 15, 7970 Redsted
- Tornhøj 17, 7970 Redsted
- Tornhøj 19, 7970 Redsted
- Tornhøj 23, 7970 Redsted
- Gammel Møllevej 19, 7970 Redsted
- Smedebjergevej 104, 7980 Vils
- Smedebjergevej 105, 7980 Vils

Der er ikke kommet bemærkninger fra de partshørte.

4.3 Høring vedr. udkast til tilladelse

4.3.1 Morsø Kommune

Udkast til tilladelse er den 8. maj 2024 sendt i høring hos Morsø Kommune i henhold til råstoflovens § 10a om fastsættelse af vilkår for efterbehandling. Morsø Kommune har sendt følgende bemærkninger til udkastet:

Morsø Kommunes bemærkninger til det fremsendte udkast til tilladelse til råstofindvinding er følgende:

- *Der vil formentlig blive behov for at forstærke rabatterne på Tornhøj for at sikre der kan viges.*
- *Der skal måske beskæres noget beplantning omkring Tornhøj 9 og krydset Tornhøj/Næssundvej for at sikre oversigt.*

Region Nordjylland vurderer, at disse punkter skal håndteres i kommunens tilladelse til vejadgang.

4.3.2 Sagsparter

Udkast til tilladelse er den 8. maj 2024 sendt i høring ved naboer/berørte parter. Der er kommet følgende bemærkninger:

Museum Thy

Baseret på kendskab til en overpløjet gravhøj fra stenalderen på indvindingsområdet, talrige overpløjede og fredede gravhøje inden for en radius på 500 m omkring indvindingsområdet, samt placeringen i et landskab, der blev favoriseret til bebyggelse og gravlæggelser igennem store dele af oldtiden, anbefales en arkæologisk forundersøgelse af det berørte område i god tid forud for jordarbejdets opstart. Formålet er at afklare, om der findes væsentlige fortidsminder på arealet, og i så fald fortidsmindernes udbredelse og karakter.

4.3.3 Ansøger

Udkast til tilladelse er den 8. maj 2024 sendt i høring ved ansøger i henhold til forvaltningslovens §19.

Region Nordjylland har ingen bemærkninger modtaget fra ansøger.

5. Regionens behandling af sagen

5.1 Råstofplanen

Det ansøgte areal ligger ca. 2 km sydvest for Vils og ca. 2,5 km nordøst for Redsted på Midtmors. Det ansøgte areal ligger i graveområde Tornhøj i Råstofplan 2020 for Region Nordjylland (tillæg nr. 1). Graveområdet er udlagt til indvinding af sand, grus og sten. Råstofferne indenfor området skal udnyttes og oparbejdes optimalt i overensstemmelse med deres kvalitet.

5.1.1 Ressourcens omfang og kvalitet

Graveområdet er udlagt til indvinding af sand, grus og sten. I februar 2022 er der foretaget i alt 14 prøvetagninger, som har vist en forekomst af grus og sten, nogle steder i en dybde på mere end 4 meter. Ressourcens omfang forventes at være ca. 150.000 m³. Herudover forventes der at være en sand forekomst på ca. 50-100.000 m³ indenfor graveområdet.

Forsyningssituationen på Mors viser, at der på nuværende tidspunkt bliver hentet råstoffer uden for øen, da der er mange råstofkvaliteter, der ikke længere findes i det nuværende sortiment på Mors. Grundet fortsat efterspørgsel på sand, grus og sten er der behov for at åbne nye graveområde på Mors, for at mindske unødigt transport af råstoffer.

5.2 Miljøvurderingsloven¹⁶

Projektet er opført på miljøvurderingslovens bilag 2 pkt. 2a 'Råstofindvinding fra åbne brud samt tørvegravning', jf. lovbekendtgørelse nr. 4 af 3. januar 2023 om miljøvurdering af planer og programmer og af konkrete projekter (VVM).

Region Nordjylland har derfor udført en screening, der skal tilvejebringe nødvendig viden til afgørelse om, hvorvidt indvindingen kan have væsentlig virkning på miljøet og er omfattet af krav om miljøvurdering. På baggrund af screeningen har Region Nordjylland vurderet, at projektet hverken på baggrund af karakter, placering eller kendetegn ved påvirkningen vil påvirke miljøet væsentligt.

I vurderingen lægges der vægt på at:

- projektet ligger i område der er udlagt som graveområde i Region Nordjyllands Råstofplan 2020
- projektet ikke vurderes at påvirke grundvandsinteresser
- projektet vurderes at kunne overholde Miljøstyrelsens vejledende grænseværdier for støj
- projektet ikke vurderes at give anledning til en væsentlig påvirkning med støv eller trafik
- projektet ikke vurderes at give anledning til en væsentlig påvirkning af landskabet
- projektet hverken i sig selv, eller i forbindelse med andre planer og projekter, vurderes at kunne skade arter eller naturtyper som nærliggende Natura 2000-områder er udpeget for at beskytte
- projektet ikke vurderes at kunne beskadige eller ødelægge yngle- eller rasteområder i det naturlige udbredelsesområde for bilag IV-arter
- Projektet ikke vurderes at medføre en forringelse af grundvands- eller overfladevandsforekomsters tilstand eller at hindre de fastlagte miljømål for overfladevand og grundvand
- projektet hverken i sig selv eller i kumulation med andre aktiviteter og projekter i området, forventes at give anledning til en væsentlig miljøpåvirkning

¹⁶ Lovbekendtgørelse nr. 4 af 3. januar 2023 om miljøvurdering af planer og programmer og af konkrete projekter (VVM)

Samlet set vurderes det, at projektet hverken på baggrund af placering eller karakter vil give anledning til væsentlige påvirkninger af miljøet.

Region Nordjylland meddelte den 8. marts 2024 afgørelse efter miljøvurderingslovens § 21 om, at projektet ikke er omfattet af krav om miljøvurdering. Afgørelsen blev samme dag offentliggjort på regionens hjemmeside www.rn.dk/råstoffer med 4 ugers klagefrist.

5.3 Kommuneplan og lokalplan

Jf. Morsø Kommunes Kommuneplan 2021-2033 ligger projektarealet i et område, der er udlagt som særlig værdifuldt landbrugsområde, skovrejsningsområde, område til store husdyrbrug, samt indenfor det lokalt udpegede geologiske interesseområde LGIM8 Sønder Herred.

Inden for områder udlagt til særligt værdifulde landbrugsområde skal permanent anvendelse af dyrkningsjord til andet end jordbrug begrænses mest muligt jf. kommuneplanens retningslinje 39. Områder til store husdyrbrug er en positiv udpegning af arealer, der er særligt velegnede til lokalisering af driftsbygninger og anlæg til store husdyrbrug.

Projektarealet er udpeget til område hvor skovrejsning er ønsket. Morsø Kommune har som mål at skovarealet i kommunen øges uden at natur- og landskabsværdier eller kulturhistoriske værdier forringes.

Jf. kommuneplanens retningslinje 17, skal hensynet til de lokale geologiske bevaringsværdier varetages i forhold til kommunens sagsbehandling og planlægning inden for de lokale geologiske interesseområder. Det fremgår af kommuneplanen at Sønder Herreds Plantage (LGIM8) kan betegnes som smeltevandsslette med sand og grusaflejringer, der overlejres af et usammenhængende og tyndt tæppe af moræneler. De sandede og grusede smeltevandsaflejringer m.v. kan studeres i områdets grusgrave og har forsknings- og undervisningsmæssig værdi.

Projektarealet er ikke udlagt som økologisk forbindelse, værdifuldt kulturmiljø, kulturhistorisk bevaringsværdi, bevaringsværdigt landskab, større sammenhængende landskab, eller naturbeskyttelsesområde. Det er regionens vurdering at den ansøgte råstofindvinding og den efterfølgende efterbehandling med tilplantning til skov kan gennemføres indenfor rammerne af Morsø Kommunes Kommuneplan 2021-2033.

Der er ingen lokalplan for området.

5.4 Grundvand og overfladevand

Grundvand:

Projektområdet ligger i et område med drikkevandsinteresser (OD). Nærmeste område med særlige drikkevandsinteresser (OSD) ligger ca. 360 meter nordøst for projektarealet. Nærmeste indvindingsopland til almene vandværker (Centrum-Ljøslev Vandværk) ligger godt 800 meter nordøst for projektarealet. Grundvandet ligger omkring kote 22-24 m DVR90 og strømningsretningen er mod sydøst.

Ifølge Vandområdeplaner 2021-2027¹⁷ ligger projektområdet inden for følgende grundvandsforekomster:

- Regional forekomst med ID nr. DK102_dkmj_10_ks der har et samlet areal på 318,46 km². Forekomsten er i god kvantitativ tilstand, men i ringe kemisk tilstand på grund af pesticider og nitrat.
- Regional forekomst med ID nr. DK102_dkmj_951_kalk der har et samlet areal på 295,34 km². Forekomsten er i god kvantitativ tilstand, men i ringe kemisk tilstand som følge af pesticider der giver anledning til påvirkning af drikkevandsindvindingen.

¹⁷ Vandområdeplaner 2021-2027, Miljøministeriet, juni 2021

Nærmeste boring til almen vandforsyning er DGU nr. 37.1030 der ligger ca. 2,3 km nordøst for projektarealet. Umiddelbart øst for projektarealet (ved ejendommen Tornhøj 15) ligger en privat vandforsyningsboring med DGU nr. 37.1013. Boringen ligger ca. 30 meter fra projektarealet. Boringen er 37 meter dyb og vandstanden blev i 1986 pejlet til 23,19 m DVR90. Morsø Kommune har i deres høringssvar til ansøgningen oplyst, at boringen skal sløjfes.

Ca. 60 meter vest for projektarealet ligger en privat vandforsyningsboring med DGU nr. 37.873 på ejendommen Tornhøj 11. Boringen er filtersat i kote 14-17 m DVR 90, og grundvandet er senest i 1979 pejlet til 22,44 m DVR90. Der er i afsnit 2.1.2 stillet vilkår om (vilkår 14a), at der skal holdes en afstand på 75 m til alle vandforsyningsboringer.

Grundvandet ligger ifølge potentialelinjerne omkring kote 22-24 m DVR90, hvilket stemmer overens med ovennævnte pejlinger. Der er desuden et dybere regionalt magasin i området omkring kote 17 m DVR90. Det fremgår af ansøgningen, at der ikke skal indvindes under grundvandsspejl. Der vil blive indvundet ned til omkring kote 46 m DVR90 og der vil dermed være godt 20 meter fra bunden af råstofgraven til grundvandsspejlet.

Under selve råstofindvindingen anvendes der ikke pesticider eller gødning. Ifølge ansøgningen er der 0,3–0,4 m muld samt 0-3 meter overjord over råstofforekomsten. Inden indvindingen starter, afrømmes mulden og lægges i depot. Når indvindingen er afsluttet, lægges mulden tilbage og arealets anvendelse som landbrugsjord i omdrift kan genoptages. Nedbrydningen af pesticider sker primært i de øverste jordlag, hvor der er mange mikroorganismer til stede. Idet mulden lægges tilbage efter endt indvinding, er det regionens vurdering, at projektet ikke vil ændre arealets nedbrydningspotentiale for pesticider og andre miljøfremmede stoffer.

Ifølge ansøgers udkast til efterbehandlingsplan bliver der rejst skov på arealet efter endt indvinding.

Der er ikke kortlagt jordforurening på vidensniveau 1 eller 2 inden for eller i nærheden af projektarealet. Området er ikke omfattet af områdeklassificering.

Det er regionens vurdering, at det ansøgte projekt ikke vil medføre forurening af drikke- eller grundvand. Det er ligeledes regionens vurdering, at det ansøgte projekt ikke vil medføre en forringelse af grundvandsforekomstens tilstand og ikke vil hindre opfyldelse af de stillede miljømål for grundvand.

Overfladevand

Der er ingen vandløb eller søer inden for projektarealet. Ca. 10 m nord for det nordøstligste hjørne af projektarealet løber et mindre vandløb / drængrøft. Der er ikke tale om et beskyttet eller målsat vandløb. Ca. 50 meter syd for projektarealet ligger en sø, der er beskyttet efter naturbeskyttelseslovens § 3. Søen ligger i umiddelbar tilknytning til det dyrkede areal, samt den nu nedrevne ejendom på Tornhøj 15. Søen er ifølge Morsø Kommune næringsrig og meget tilgroet. Søen er ikke omfattet af vandområdeplanerne 2021-2027. Søen har vandspejl omkring kote 51 m DVR90. Det vurderes, at søen ikke er grundvandsfødt, men dannes ved overfladetilløb fra det omkringliggende terræn samt eventuelle dræn. Idet der ikke skal indvindes under grundvandsspejl, og idet der holdes en afstand til søen på 50 meter, vurderes det at projektet ikke vil give anledning til forurening eller tilstandsændring af søen.

Området afvander til Kås Bredning og Venø Bugt (kystvandopland ID 233). Ifølge Vandområdeplaner 2021-2027¹⁸ har dette kystvand en ringe økologisk tilstand (fytoplankton: moderat; rodfæstede planter: ringe; bentiske invertebrater: ringe; vandets klarhed og iltforhold: ikke anvendelig; nationalt specifikke stoffer: god). Dem kemiske tilstand er ikke-god pga. cadmium og bly. Målsætningen er god økologisk og god kemisk tilstand. For den økologiske tilstand er der fristforlængelse til efter 2027 grundet naturlige årsager.

¹⁸ Vandområdeplaner 2021-2027, Miljøministeriet, juni 2023

Idet det ansøgte projekt ikke omfatter direkte påvirkning af vandløb eller søer, ikke omfatter råstofindvinding under grundvandsspejl og ikke omfatter udledning af spildevand til vandløb eller kystvand, er det regionens vurdering, at projektet ikke vil medføre en forringelse af tilstanden i de nævnte forekomster af overfladevand eller hindre opfyldelse af miljømålene.

Samlet vurdering vedr. grund- og overfladevand:

Samlet set er det regionens vurdering, at det ansøgte projekt ikke udgør risiko for forurening af grund- og overfladevand. Det er desuden regionens vurdering, at det ansøgte projekt ikke vil medføre en forringelse af forekomster af grund- eller overfladevand og ikke vil hindre opfyldelse af miljømålene.

5.5 Natur og landskab

Beskyttet natur

Der findes ingen beskyttede naturtyper inden for det ansøgte areal.

Ca. 50 meter syd for projektarealet ligger en sø, der er beskyttet efter naturbeskyttelseslovens § 3. Søen ligger i umiddelbar tilknytning til det dyrkede areal, samt den nu nedrevne ejendom på Tornhøj 15. Søen er ifølge Morsø Kommune næringsrig og meget tilgroet. Søen er ikke omfattet af vandområdeplanerne 2021-2027. Søen har vandspejl omkring kote 51 m DVR90. Det vurderes, at søen ikke er grundvandsfødt, men dannes ved overfladetiløb fra det omkringliggende terræn samt eventuelle dræn. Idet der ikke skal indvindes under grundvandsspejl og idet der holdes en afstand til søen på 50 meter, vurderes det at projektet ikke vil give anledning til forurening eller tilstandsændring af søen.

Ca. 140 meter nord for projektarealet ligger der et § 3-beskyttet overdrev, og ca. 290 meter vest for projektarealet ligger en § 3-beskyttet sø og mose. Med udgangspunkt i afstanden til de beskyttede naturtyper samt det forhold, at der ikke skal indvindes under grundvandsspejlet, er det regionens vurdering, at projektet ikke vil give anledning til påvirkning af overdrev, sø eller mose.

Inden for en radius på 400 meter er der ikke registreret yderligere beskyttede naturtyper.

Det er regionens vurdering, at det ansøgte projekt ikke vil påvirke beskyttet natur. Udover afstanden indgår det i vurderingen, at der ikke skal indvindes under grundvandsspejlet, og at der ikke er udledninger eller emissioner fra projektet der kan påvirke beskyttede naturtyper.

Natura 2000-områder

Det nærmeste Natura 2000 område er nr. 28: "Agger Tange, Nissum Bredning, Skibsted Fjord og Agerø" der ligger ca. 3,5 km sydvest for projektarealet. N28 består af habitatområde nr. 28, samt fuglebeskyttelsesområderne nr. F23, F27, F28 og F39.

Området er primært karakteriseret ved store arealer med marine naturtyper, strandenge og strandvolde, hvor strandengene og de marine naturtyper rummer vigtige levesteder for områdets fugle. Derudover er der i området store arealer med klitnaturtyper og rigkær. Der er også arealmæssigt mindre dominerende men naturmæssigt vigtige forekomster med kalkoverdrev, surt overdrev og kildevæld. Det samlede udpegningsgrundlag for H28 samt F23, F27, F28 og F39 fremgår af nedenstående tabeller.

Udpegningsgrundlag for Habitatområde nr. 28		
Naturtyper:	Sandbanke (1110)	Vadeflade (1140)
	Lagune* (1150)	Bugt (1160)
	Rev (1170)	Strandvold med enårige planter (1210)
	Strandvold med flerårige planter (1220)	Kystklint/klippe (1230)
	Enårig strandengsvegetation (1310)	Strandeng (1330)
	Forklit (2110)	Hvid klit (2120)
	Grå/grøn klit* (2130)	Klithede* (2140)
	Havtomklit (2160)	Grårisklit (2170)
	Klittlavning (2190)	Kransnålalge-sø (3140)
	Næringsrig sø (3150)	Brunvandet sø (3160)
	Vandløb (3260)	Våd hede (4010)
	Tør hede (4030)	Kalkoverdrev* (6210)
	Surt overdrev* (6230)	Tidvis våd eng (6410)
	Hængesæk (7140)	Kildevæld* (7220)
	Rigkær (7230)	
Arter:	Blank seglmos (6216)	Stavsild (1103)
	Stor vandsalamander (1166)	Odder (1355)
	Gråsæl (1364)	Spættet sæl (1365)

Udpegningsgrundlag for Fuglebeskyttelsesområde nr. 23		
Fugle:	Rørdrum (Y)	Skestork (T)
	Pibesvane (T)	Grågås (T)
	Lysbuget knortegås (T)	Spidsand (T)
	Pibeand (T)	Krikand (T)
	Taffeland (T)	Rørhøg (Y)
	Klyde (TY)	Hjejle (TY)
	Almindelig ryle (Y)	Brushane (Y)
	Lille Kobbersnepe (T)	Dværgterne (Y)
	Splitterne (Y)	Fjordterne (Y)
	Havterne (Y)	Mosehornugle (Y)
	Rødrygget tomskade (Y)	

Udpegningsgrundlag for Fuglebeskyttelsesområde nr. 27		
Fugle:	Rørdrum (Y)	Kortnæbbet gås (T)
	Lysbuget knortegås (T)	Hvinand (T)
	Toppet skallesluger (T)	Klyde (Y)
	Hjejle (T)	Havterne (Y)

Udpegningsgrundlag for Fuglebeskyttelsesområde nr. 28		
Fugle:	Hvinand (T)	Toppet skallesluger (T)

Udpegningsgrundlag for Fuglebeskyttelsesområde nr. 39		
Fugle:	Kortnæbbet gås (T)	Bramgås (T)
	Lysbuget knortegås (T)	Klyde (TY)
	Hvidbrystet præstekrave (Y)	Almindelig ryle (Y)
	Brushane (Y)	Dværgterne (Y)
	Fjordterne (Y)	Havterne (Y)
	Mosehornugle (Y)	

Miljøpåvirkninger som følge af råstofindvindingen af sand, grus og sten er forholdsvis lokale. Støj, vibrationer, støv eller emissioner fra maskiner vil kunne påvirke de nære omgivelser til graveområdet. Region Nordjylland vurderer, at projektet ikke vil påvirke Natura 2000-området væsentligt pga. afstanden, og at der ikke skal indvindes råstoffer under grundvandsspejlet eller udledes spildevand.

Samlet vurderes det, at projektet, ikke vil påvirke for de naturtyper og de arter som udgør udpegningsgrundlaget i Natura 2000-området, og at råstofindvindingen i selv eller i forbindelse med andre planer og projekter ikke vil skade Natura 2000-områdets integritet.

Der ligger ikke andre Natura 2000-områder i en radius af ca. 5,9 km fra råstofgraven. Regionen vurderer at projektet derfor heller ikke vil påvirke øvrige Natura 2000-områder.

Regionen har desuden vurderet, at der ikke skal udarbejdes en konsekvensvurdering jf. habitatbekendtgørelsens¹⁹ § 6.

Bilag IV-arter

Med udgangspunkt i Faglig rapport fra DMU nr. 635, 2007²⁰ og DCE's opdatering af rapporten²¹, opslag i Naturbasen, Danmarks Naturdata samt Arter.dk d. 18. marts 2024, og viden om de enkelte bilag IV-arters biologi, vurderes det, at en række bilag IV-arter potentielt kan forekomme indenfor et større område, hvor projektarealet er placeret. Det drejer sig om odder, markfirben, spidssnudet frø, strandtudse, birkemus, stor vandsalamander, samt flere arter af flagermus, herunder vandflagermus og sydflagermus.

Markfirben

Markfirbenet lever på tørre lysåbne områder, som f.eks. heder, overdrev, sten- og jorddiger, vejskråninger og sandede bakkede områder, typisk på soleksponerede sydvendte skrånninger. Yngle- og rasteområderne er typisk ret tæt knyttet og ligger i relativ forbindelse med hinanden.

Selve projektarealet består primært af dyrket mark. Projektarealet er omkranset af sten- og jorddiger som der holdes en afstand på mindst 5 meter til. Der er desuden ikke soleksponerede skrånninger med løst sand i relativ sammenhæng med de nævnte diger. Region Nordjylland vurderer, at der ikke er egnede yngle- eller rasteområder for markfirben indenfor eller i tilknytning til projektarealet.

Odder

Odderen lever i tilknytning til både stillestående og rindende vand, salt- og ferskvand. Uforstyrrede vandløb, søer, moser og fjordområder, med gode skjulemuligheder i form af vegetation mv., er oplagte levesteder. Idet der ikke er vandløb eller søer indenfor projektområdet eller i direkte tilknytning til projektområdet, er det regionens vurdering, at projektet ikke vil påvirke yngle- og rasteområder for odderen væsentligt.

Nærmeste relevante vådområde / vandløb ligger mere end 400 meter fra projektarealet hvorfor støj fra indvindingen ikke vurderes at kunne påvirke odderen. Projektet omfatter ikke indvinding under grundvandsspejlet og kan dermed ikke give anledning til påvirkning af potentielle levesteder.

Spidssnudet frø

Spidssnudet frø yngler i et bredt spektrum af vådområder lige fra små vandhuller til bredden af større søer og fra helt overskyggede ellesumpe til fuldstændig lysåbne vandhuller. Arten foretrækker dog at yngle i relativt soleksponerede vandhuller. Spidssnudet frø er i høj grad afhængig af, at der nær ynglestederne findes gode levesteder på land. Rasteområdet består typisk af fugtige områder såsom enge og mosser, der ligger i forlængelse af ynglevandhullet.

¹⁹ Bekendtgørelse nr. 2091 af 12. november 2021 om udpegning og administration af internationale naturbeskyttelsesområder samt beskyttelse af visse arter

²⁰ Faglig rapport fra DMU nr. 635: Håndbog om dyrearter på habitatdirektivets bilag IV, 2007

²¹ Opdatering af: Håndbog om dyrearter på habitatdirektivets bilag IV. Rapport nr. 520 fra DCE, 2023

Region Nordjylland vurderer, at projektområdet hverken er yngle- eller rasteområde for spidssnudet frø, da arealet består af dyrket mark uden fugtige lavninger, eller vandhuller. Det er endvidere regionens vurdering, at en evt. nærliggende bestand af spidssnudet frø ikke bliver påvirket væsentligt, da der ikke bliver gravet under grundvandsspejlet, udledes spildevand, eller anvendes miljøfremmede stoffer.

Strandtudse

Strandtudsen er klassisk pionerart, som kan vandre en del rundt i landskabet i deres søgen på egnede ynglevandhuller. Strandtudsen yngler i helst lysåbne, helst temporære vandhuller, der ligger i tilknytning til egnede fødesøgningsområder med åbne partier med enten ingen eller meget sparsom vegetation.

Det er regionens vurdering at projektarealet ikke rummer yngle- eller rasteområder for strandtudse idet arealet består af dyrket mark, og idet der ikke er fugtige lavninger / temporære vandhuller i sammenhæng med arealer med lav / sparsom vegetation, som kan fungere som yngle- eller rasteområde for strandtudsen.

Det er endvidere regionens vurdering, at en evt. nærliggende bestand af strandtudse ikke bliver påvirket væsentligt, da der ikke bliver gravet under grundvandsspejlet, udledes spildevand, eller anvendes miljøfremmede stoffer.

Birkemus:

Birkemus er knyttet til lysåbne, ældre skove, kratbevoksede moser, enge og dyrkede marker. Birkemus er aktive fra maj til oktober og går i dvale i vinterhalvåret.

Om sommeren opholder birkemus sig i områder med gode fødemuligheder og adgang til skjulesteder, f.eks. hvor fugtige arealer såsom enge, vandløbs- og vældområder ligger tæt på tørre biotoper i form af heder, afgræssede, stejle skrænter, ekstensivt dyrkede marker eller skov. Om vinteren foretrækker birkemusen at opholde sig på mere tørre og beskyttede arealer, f.eks. i diger og på skrænter.

Region Nordjylland vurderer, at projektet ikke påvirker yngle- eller rasteområde for birkemus væsentligt. Dette begrundes dels med, at projektarealet primært består af dyrket mark uden vådområder og dels med, at der holdes afstand på mindst 5 meter til de beskyttede sten- og jorddiger i området.

Stor vandsalamander

Stor vandsalamanders fortrukne ynglested er små, soleksponerede vandhuller med rent vand, en rig undervandsvegetation og et fravær af fisk. Ynglevandhullet vil typisk være relativt knyttet til skov, læhegn, stenbunker, eller gamle træstammer, hvor stor vandsalamander raster om vinteren.

Region Nordjylland vurderer, at projektområdet ikke er et yngle- eller rasteområde for stor vandsalamander. Dette begrundes med, at projektarealet primært er dyrket landbrugsjord uden vandhuller. Det er desuden regionens vurdering, at en evt. nærliggende bestand af stor vandsalamander ikke bliver påvirket væsentligt, da der ikke bliver gravet under grundvandsspejlet, udledes spildevand, eller anvendes miljøfremmede stoffer.

Flagermus

Flagermus opholder sig primært i bygninger og hule træer om sommeren. Hulheder og sprækker i træer er meget vigtige opholdssteder for flagermusene. De finder typisk egnede steder under løs bark, revner i stammer og på store grene, hulheder ved knækkede flækkede grene, eller i forladte spættehuller. De fleste opholdssteder findes højt oppe i træerne, og træer i ydre eller indre skovrande eller fritstående træer fortrækkes frem for træer i tætte bevoksninger, da gode ind- og udflyvningsmuligheder er vigtige. Ofte benytter flagermusen sig af flere træer og flytter mellem disse.

I den sydlige del af projektarealet er der en mindre træbevoksning, som sandsynligvis skal fældes i forbindelse med projektet. Region Nordjylland har den 13. januar 2024 foretaget en besigtigelse af projektarealet med henblik på at afklare, om der er yngle- / rasteområder for bilag IV-arter, herunder flagermus, indenfor det ansøgte areal. Træerne på det ansøgte areal blev eftersøgt for potentielle yngle- eller rastetræer for flagermus. Træerne består af en blanding af nåletræer og løvtræer. Nåletræer er generelt ikke egnede som yngle- og rastetræer for flagermus, da de er for tyndgrenede. Løvtræerne havde ingen betydelige revner,

eller hulheder, som potentielt kunne være yngle- eller rasteområde for flagermus. Ligeledes var der heller igen større løvtræer med løs bark, hvor flagermus potentielt ville kunne yngle- eller raste.

På baggrund af ovenstående vurderer Region Nordjylland, at projektarealet ikke indeholder yngle- eller rastesteder for flagermus.

Regionens samlede vurdering:

På baggrund af ovenstående gennemgang af de enkelte bilag IV-arter, er det regionens vurdering, at projektet ikke vil beskadige eller ødelægge yngle- eller rastesteder for bilag IV-arter og at den økologiske funktionalitet for de enkelte arter bevares på minimum samme niveau.

Landskab, fredninger, kulturarv mv.

Der findes ingen fredninger eller beskyttede fortidsminder indenfor det ansøgte areal.

På den nordlige del af projektarealet findes et ikke-fredet fortidsminde, som består af en sløjfet rundhøj. Ifølge kulturarv.dk er rundhøjen for mange år siden sløjfet og bortkørt som fyld.

En mindre del af det nordlige projektareal ligger inden for skovbyggelinje. Der skal ikke etableres bygninger, skure inden for skovbyggelinjen, og selve råstofindvindingen er ikke omfattet af naturbeskyttelseslovens forbud (jf. NBL § 17) mod byggeri m.v. inden for skovbyggelinje. Projektet kræver derfor ikke en dispensation fra naturbeskyttelsesloven.

Projektarealet ligger ikke indenfor sø-, å- eller kirkebyggelinje. Sydøst for projektområdet ligger en række fortidsminder. Der er min. 30 meter fra projektarealet til nærmeste beskyttelseslinje for et fredet fortidsminde. Der er således ikke overlap mellem det ansøgte projektareal og beskyttelseslinjer.

Nærmeste fredede område er kirkefredning ved Vejerslev Kirke, der ligger i en afstand på ca. 1,2 km fra projektarealet. Der er således ikke overlap mellem det ansøgte projektareal og fredede områder.

Nord, vest og syd for projektarealet er der beskyttede sten- og jorddiger. På nedenstående kortudsnit (figur 2) fra Morsø Kommune ses allerede beskyttede diger med grøn og gul streg. Med lilla streg ses forslag til nyudpeget dige. Diget er omfattet af retsbeskyttelse og behandles som et beskyttet dige, på linje med alle andre diger. Der er stillet vilkår om, at der ikke må graves tættere på de beskyttede sten og jorddiger end 5 meter (vilkår 14d). Det er regionens vurdering, at der ikke er risiko for beskadigelse af digerene, når der holdes en gravefri afstand på 5 meter til de pågældende diger.



Figur 2 Beskyttede diger ses med grøn og gul streg. Forslag til nyudpegning af dige ses med lilla streg.

Råstofindvindingen medfører en landskabspåvirkning, når store mængder sand, grus og sten fjernes fra området. Terrænet vil derfor være op til 8 m lavere efter endt råstofindvinding og efterbehandling end det er i dag. Region Nordjylland vurderer, at der med den påtænkte efterbehandlingsplan ikke vil være en væsentlig påvirkning af landskabet.

5.6 Miljømæssige forhold

5.6.1 Støj

Miljøstyrelsen er af den principielle opfattelse, at vilkår om støj fra grusgrave bør fastsættes med udgangspunkt i Vejledning fra Miljøstyrelsen nr. 5/1984, "Ekstern støj fra virksomheder", områdetype 3 – "Blandet bolig- og erhvervsbebyggelse, centerområder".

Støjniveauet måles som det energiekvivalente, korrigerede, A-vægtede lydtrykkniveau, L_r.

Region Nordjylland vurderer, at Miljøstyrelsens anbefalede støjgrænser næppe kan overholdes for alle bebyggelses vedkommende på alle tidspunkter i en råstofgravs driftsfase. Det kan derfor i et vist omfang være nødvendigt – i for eksempel anlæggelsesfasen, når indvinding foregår tæt på enkelte bebyggelser eller når efterbehandlingen foregår – at acceptere et højere støjniveau end de nævnte grænseværdier. Det vil dog kun være indenfor nærmere bestemte tidsrum – og der vil maksimalt kunne accepteres et støjniveau på 60 dB (A), som svarer til, hvad der normalt accepteres i erhvervs- og industriområder med forbud imod generende virksomheder.

De fastsatte støjvilkår fremgår af afsnit 2.1.7

Det vurderes, at disse støjgrænser kan overholdes bortset fra i kortere perioder igennem anlægsfasen.

5.6.2 Lavfrekvent støj, infralyd og vibrationer

Miljøstyrelsen anbefaler, at vilkår for lavfrekvent støj, infralyd og vibrationer fastsættes på baggrund af Orientering fra Miljøstyrelsen Nr. 9/1997 "Lavfrekvent støj, infralyd og vibrationer i eksternt miljø". Orienteringen er udarbejdet med det formål at stille det bedst mulige grundlag til rådighed for de myndigheder, som skal

behandle miljøsager om lavfrekvent støj eller vibrationer, og for de laboratorier, som skal udføre de nødvendige målinger.

Vilkårene i tilladelsen er stillet på baggrund af anbefalingerne fra Miljøstyrelsen, og klager over gener vil ligeledes blive behandlet på baggrund af Miljøstyrelsens vejledning.

De fastsatte vilkår om lavfrekvent støj, infralyd og vibrationer fremgår af afsnit 2.1.7.

5.6.3 Støv

Der er i Danmark ikke fastsat regler om, hvor meget en virksomhed må støve, og det er derfor råstofmyndighedens vurdering, hvornår der opstår støv i et omfang, så råstofindvinder skal iværksætte støvdæmpende foranstaltninger. Region Nordjylland tager udgangspunkt i, at der skal iværksættes støvdæmpende foranstaltninger, når der bliver hvirvlet støv op, som kan være til gene for naboer.

Der kan opstå støvgener fra grusgrave/råstofindvinding, når materialebunker og veje tørrer ud, så støvpartikler kan hvirvles op af vind, ved håndtering af materialer og kørsel med entreprenørmaskiner, lastbiler m.v. Støvgener kan begrænses ved vanding af veje og materialebunker.

Fygning fra grusgrave/råstofindvinding udgør en særlig udfordring på samme måde som fygning fra landbrugsarealer. Volde af afrømmet muld vokser til med naturlig vegetation, og tilvoksede muldvolde kan reducere risiko og gener fra fygning. Ved at placere materialebunker øst-vest orienteret kan omfanget af fygning reduceres.

Vilkår vedr. støv fremgår af afsnit 2.1.8.

5.6.4 Trafik

Den eksisterende adgangsvej til Tornhøj 15 via matr.nr. 1ay Sindbjerggårds Hede, Redsted anvendes i forbindelse med projektet. Det fremgår af ansøgningen, at det er aftalt med lodsejer, at adgangsvejen gøres bredere. Morsø Kommuner træffer afgørelse om vejadgang til Tornhøj.

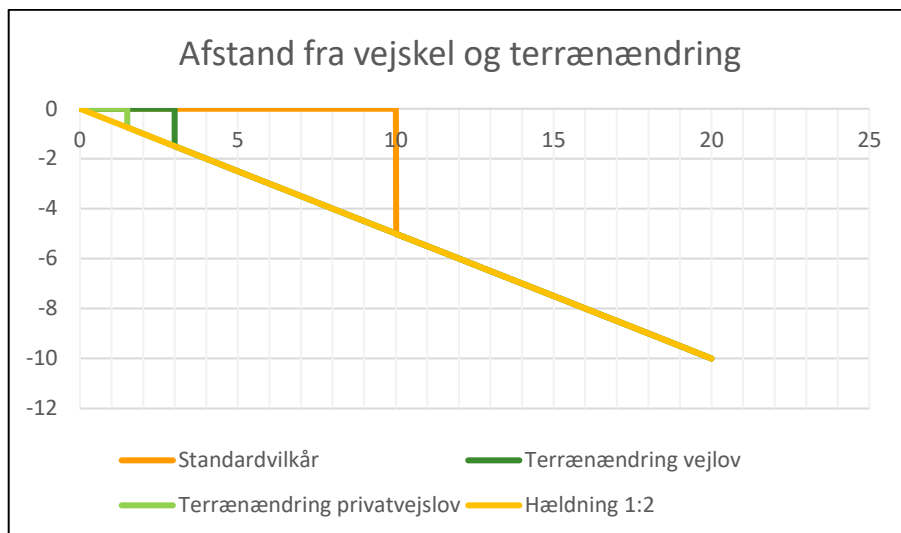
Projektet omfatter en årlig indvinding på op til 40.000 m³ råstoffer. Under forudsætning af 220 årlige arbejdsdage og 20 m³ pr. transport vil projektet give anledning til 9 daglige transporter i gennemsnit. Det vil sige 9 tomme lastbiler der kører til graven og 9 lastbiler der kører fra graven med læs. I praksis kan der være stor variation i antallet af daglige transporter afhængig af efterspørgsel og vejrlig.

Det bemærkes, at der ikke i en råstoftilladelse, kan stilles vilkår, der regulerer kørsel udenfor råstofgraveområdet, men alene vilkår der regulerer den interne trafik i råstofgraven. Forhold vedr. belastning af det lokale vejnet afgøres af den relevante vejmyndighed, mens trafiksikkerhed og færdsel på offentlig vej, reguleres af politiet efter færdselslovens regler.

5.6.5 Graveafstande og periferiskråninger

I graveplanen skal der fastlægges graveafstande på baggrund af vilkår for afstand til efterbehandlingsgrænsen i afsnit 2.1.2. Formålet med at fastsætte mindste tilladelige graveafstande er at sikre, at indvinderen ikke uagtsomt kommer til at grave så tæt på graveområdets ydre grænse, at de nødvendige råstoffer til at udføre de planlagte periferiskråninger mangler eller at der påføres bygningsanlæg, veje, beskyttet natur mm. skader.

Graveafstande for nærmere angivne strækninger af grusgravens periferiskråninger skal tage udgangspunkt i de tilladte gravedybder og koter i afsnit 2.1.1, og skal i de konkrete situationer tilpasses de virkelige forhold, så det sikres, at der er tilstrækkeligt materiale til at gennemføre efterbehandlingen.



Det er normalt et vilkår, at der ikke må foretages råstofindvinding tættere på offentlig vej end 10 m. Begrundelsen for dette vilkår er primært landskabsæstetisk.

Det kræver vejmyndighedens tilladelse at foretage terrænændring indenfor 3 m fra en offentlig vejs areal og indenfor 1,5 m fra en privat vejs areal jf. vejlovens § 73 stk. 3 og privatvejslovens § 36 stk. 2.

Yderligere kræver det vejmyndighedens tilladelse at foretage udgravning eller påfyldning ved vejskel i en hældning, der er stejlere end 1:2 (1 m ned og 2 m ud).

5.7 Efterbehandling

Projektarealet skal efterbehandles til jordbrugsdrift eller natur, jf. vilkår 22. K.E. Andersen & Søn A/S har sammen med ansøgningen fremsendt et udkast til en efterbehandlingsplan.

Det fremgår af udkastet, at arealet planeres med henblik på skovtilplantning. Skrånterne vil blive opbygget af sand fra grusgraven og til en hældning ikke stejlere end 1:2 og vil blive tilplantet med træer og buske. Terrænet vil blive tilpasset landskabet.

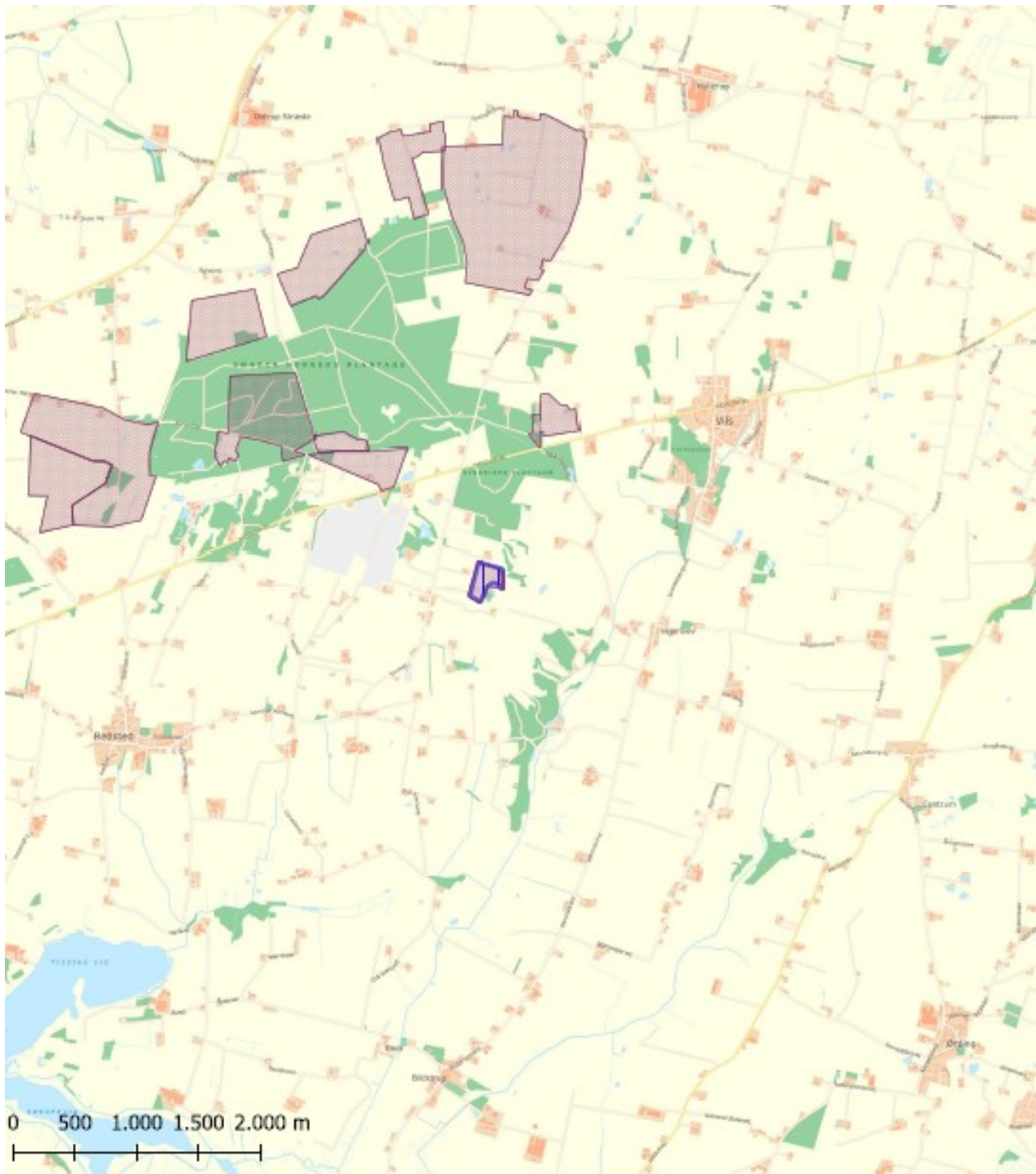
Inden indvindingen må påbegyndes skal indvinder indsende en opdateret efterbehandlingsplan (jf. vilkår **Fejl! Henvissningskilde ikke fundet.**), som opfylder vilkårene i tilladelsen og tilgodeser landskabelige interesser. Efterbehandlingsplanen skal godkendes af Region Nordjylland.

5.8 Afvejning efter råstoflovens § 3

Region Nordjylland har afvejet projektet i forhold til de forskellige hensyn listet i råstoflovens § 3. Herunder, at der på den ene side skal lægges vægt på råstofressourcens omfang og kvalitet, at ressourcens udnyttelse skal sikres og at der skal tages erhvervs-mæssige hensyn. Og på den anden side, at der skal lægges vægt på miljøbeskyttelse og vandforsyningsinteresser, beskyttelse af arkæologiske og geologiske interesser, naturbeskyttelse, landskabelige værdier, rekreative interesser, jord- og skovbrugsmæssige interesser m.v.

Det er Region Nordjyllands vurdering, at når projektet gennemføres i overensstemmelse med det ansøgte og de stillede vilkår, er der sket en afvejning af disse hensyn. Regionen har bl.a. lagt vægt på, at området er udlagt som graveområde i Råstofplan 2020.

BILAG A: OVERSIGTSKORT 1:40.000



Tegnforklaring

- Råstofgraveområde i Region Nordjylland Råstofplan 2020
- Tilladt areal til indvinding af råstoffer

Jour.nr.: 2023-040090	
Kort: Oversigt	Bilag: A
Målførelse: 1:40.000	
Udf. af: SHJ / Region Nordjylland	
Dato: 20-03-2024	Rev.:

BILAG B: LUFTFOTO 1:4000



Tegnforklaring

- Tilladt areal til indvinding af råtoffer
- Adgangsvej
- Matrikelskel

Jour.nr.: 2023-040090	
Kort: Detail	Bilag: B
Målforskel: 1:4.000	
Udf. af: SHJ / Region Nordjylland	
Dato: 20-03-2024	Rev.:

BILAG C: UDKAST TIL DEKLARATION/SERVITUT VEDRØRENDE EFTERBEHANDLING

Kopi af deklaration som tinglyses på matr.nr. 1p, 1m, 1y, 1o, 1r, 1q, 1an og 1am Sindbjerggårds Hede, Redsted.

Deklaration om efterbehandling

I forbindelse med råstoftilladelse af den 13. juni 2024 til indvinding af sand, grus og sten på matr.nr. 1p, 1m, 1y, 1o, 1r, 1q, 1an og 1am Sindbjerggårds Hede, Redsted i Morsø Kommune, pålægges herved følgende bestemmelser for efterbehandlingen i henhold til § 10, stk. 5 i lovbekendtgørelse nr. 124 af 26. januar 2017 om råstoffer.

Formål:

Formålet med nærværende "Deklaration om efterbehandling" og den godkendte "Grave- og efterbehandlingsplan" er at sikre, at graveområdet efterbehandles til jordbrugsdrift eller natur herunder evt. skov, med sammenhæng til det omkringliggende landskab.

1. Indvindingen skal være afsluttet senest den 13. juni 2034.
2. Efterbehandlingen skal begynde så tidligt som muligt og være færdig 12 mdr. efter endt indvinding og senest den 13. juni 2034.
3. Grave- og efterbehandlingsplanen skal følges af indvinderen og ejeren indtil, Region Nordjylland eventuelt har godkendt en revideret plan.
4. Hvis der på et senere tidspunkt skal graves på de tilgrænsende ejendomme, kan Region Nordjylland på et hvilket som helst tidspunkt – både under og efter gravningen – forlange, at området omkring skellet gennemgraves og efterbehandles, så der ikke står en vold tilbage.

Region Nordjylland er påtaleberettiget.

Nærværende deklaration begæres tinglyst på matrikelnummer 1p, 1m, 1y, 1o, 1r, 1q, 1an og 1am Sindbjerggårds Hede, Redsted i henhold til § 10, stk. 5 i lovbekendtgørelse nr. 124 af 26. januar 2017 om råstoffer.

Region Nordjylland

Aalborg den 13. juni 2024.

Sofie Hammer Jensen

Råstofsagsbehandler

BILAG D: GENERELLE BESTEMMELSER

De generelle bestemmelser er bestemmelser, der er fastsat i den gældende lovgivning og disse bestemmelser kan derfor ikke påklages.

Inden gravearbejdet begynder

1. Enhver, der erhvervsmæssigt udfører gravearbejder, skal indhente oplysninger fra Ledningsejerregistret om, hvilke ledningsejere der ejer ledninger i graveområdet. De nødvendige ledningsoplysninger skal være indhentet, inden gravearbejdet påbegyndes, og gravearbejdet skal tilrettelægges og udføres under hensyntagen til de indhentede oplysninger.

Tilsyn

2. Region Nordjylland fører tilsyn med at vilkårene i råstoftilladelsen overholdes. Efter råstofloven har Region Nordjyllands medarbejdere uden retskendelse adgang til offentlige og private ejendomme for at se, om lovene overholdes og de vilkår, der er givet i råstoftilladelsen. Politiet yder om nødvendigt bistand til at gennemføre dette, jf. råstoflovens § 32.
3. Region Nordjylland skal efter råstofloven foranledige et ulovligt forhold lovliggjort, medmindre forholdet har underordnet betydning. Region Nordjylland kan meddele påbud om, at et ulovligt forhold lovliggøres inden for en nærmere fastsat frist, jf. råstoflovens § 33.

Hvis det ikke sker i rette tid, kan Region Nordjylland få arbejdet lavet på ejerens eller indvinderens regning, jf. råstoflovens § 33.

4. Region Nordjylland kan efter råstofloven fravige et vilkår, når et forhold vurderes at være af mindre eller underordnet betydning. Et vilkår kan fraviges på baggrund af en konkret vurdering eller hvis forudsætningerne ændres under indvindingsperioden.

Omfang af indvinding

5. Inden for det område, som tilladelsen omfatter, kan der indvindes andre råstoffer eller større mængder end angivet i tilladelsen, hvis der sker anmeldelse til regionsrådet inden 4 uger efter, at den pågældende indvinding er påbegyndt. Regionsrådet kan, inden 4 uger efter at anmeldelsen er modtaget, forbyde videre indvinding, der strider mod den meddelte tilladelse eller stille særlige vilkår for indvindingen, jf. råstoflovens § 9, stk. 2. Hvis der er stillet vilkår om, at muld og overjord ikke må fjernes fra arealet, kræver det en ny afgørelse efter råstoflovens § 7, for at muld og overjord kan fjernes.

Tinglysning

6. På ejendommen bliver der tinglyst en deklaration, som omfatter betingelser/vilkår for indvindingen og efterbehandlingen. Den bliver tinglyst i forbindelse med, at igangsætningstilladelsen bliver udstedt.

Bortfald og inddragelse af tilladelse

7. En tilladelse bortfalder, hvis den ikke udnyttes inden 3 år efter, at den er meddelt, eller ikke har været udnyttet i 3 på hinanden følgende år, medmindre der er truffet afgørelse om en længere frist i forb. med tilladelsen.
8. Region Nordjylland kan efter råstofloven tilbagekalde en tilladelse i tilfælde af, at indvinder groft eller gentaget overtræder vilkår eller lovene i øvrigt.

Konkurs mv.

9. Hvis indvinders virksomhed går konkurs, i betalingsstandsning eller lignende, har såvel indvinder som ejendommens ejer pligt til at give Region Nordjylland besked herom.

Ejer- og brugerforhold

10. Region Nordjylland skal altid holdes underrettet om, hvem der ejer det areal, indvindingen sker på. Region Nordjylland skal altid holdes underrettet om, hvem der står for indvindingen.

Indberetning af råstofafgift og -undersøgelser

11. Indvinder skal hvert år indberette til den årlige råstofstatistik. Region Nordjylland orienterer indvinder om hvornår og hvordan indberetningen skal foretages. Region Nordjylland sender den samlede indberetning til Danmarks Statistik, jf. Råstoflovens § 29.
12. Indvinder skal betale en afgift til staten for hver m³ råstof der indvindes. Afgiften opkræves af Skat. Region Nordjylland giver meddelelse til Skat ved at sende en kopi af råstoftilladelsen.
13. Inden 3 måneder efter boringer mv. efter råstoffer i jorden skal resultaterne indberettes til De Nationale Geologiske Undersøgelser for Danmark og Grønland (GEUS). Indberetningen skal ske på digital form i et format fastsat af GEUS.

Tilførsel af jord

14. Tilførsel af såvel forurenede som uforurenede jord til råstofgrave og tidligere råstofgrave er forbudt jf. jordforureningslovens § 52 stk. 1. Regionsrådet kan meddele dispensation fra forbuddet jf. lovens § 52 stk. 2. Foreligger der ikke en gældende dispensation til tilførsel af jord, må der således ikke tilføres jord til råstofgraven.

Vandindvinding, grundvandssænkning, overfladevand og dræn

15. Der må ikke indvindes vand i graven, medmindre der foreligger en tilladelse fra kommunen på baggrund af vandforsyningsloven.
16. Der må ikke uden særlig tilladelse fra kommunen foretages oppumpning og bortledning af grundvand med henblik på grundvandssænkning.
17. Såfremt der i forbindelse med indvindingen bortlægges dræn, kan kommunen forlange disse omlagt for at sikre mod utilsigtet næringstilførsel til søer og lignende.

Fortidsminder og naturhistoriske genstande


18. Hvis der under gravningen forekommer fortidsminder, der ikke er registreret, skal arbejdet omgående indstilles i det omfang fortidsmindet berøres. Det kan fx være gravpladser, bopladser, kirker og lignende, der ofte giver sig tilkende i form af stenlægninger, potteskår, knogler, trækulsholdigt jord eller lignende. Fundet skal straks anmeldes efter museumslovens § 27.

Anmeldelsen skal ske til Museum Thy.

19. Hvis der i forbindelse med gravningen fremkommer en usædvanlig naturhistorisk genstand, skal arbejdet omgående indstilles i det omfang det berører genstanden. Det kan fx være en geologisk, botanisk eller zoologisk genstand af fossil eller subfossil karakter eller en meteorit, der er af enestående videnskabelig eller udstillingsmæssig værdi. Fundet skal straks anmeldes efter museumslovens § 29.

Anmeldelsen skal ske til Naturhistorisk Museum, Wilhelm Meyers Allé 10, Universitetsparken, 8000 Aarhus C., tlf. 86 12 97 77, e-mail: nm@nathist.dk.

20. Der må ikke foretages ændring i tilstanden af arealet indenfor 100 meter fra fortidsminder, der er beskyttet efter bestemmelserne i museumsloven. Der må ikke etableres hegn, placeres campingvogne og lignende indenfor dette areal.
21. På fortidsminder og indenfor en afstand af 2 meter fra dem må der ikke foretages jordbehandling, gødes eller plantes. Der må heller ikke anvendes metaldetektor.
22. De dyrearter der er nævnt i bilag 3 til naturbeskyttelsesloven (bilag IV-arter), må ikke forsætligt forstyrres med skadelig virkning for arten eller bestanden. Forbuddet gælder i forhold til alle livsstadier af de omfattede dyrearter. Yngle- eller rasteområder for de arter, der er nævnt i bilag 3 til naturbeskyttelsesloven må ikke beskadiges eller ødelægges.
23. Digesvalereeder må ikke ødelægges i perioden fra 1. april til 31. august.



Tilladelse til erhvervsmæssig
råstofindvinding af sand, grus og
sten

Regional Udvikling
Niels Bohrs Vej 30
9220 Aalborg Øst



REGION NORDJYLLAND
- i gode hænder