



**RÅSTOFTILLADELSE FOR GRAVEOMRÅDE EJERSLEV NORD, MORSØ KOMMUNE**

# Tilladelse til erhvervsmæssig råstofindvinding af moler

**På matriklerne 5s, 6f og 6ar Ejerslev by, Ejerslev, Hulhøjen, 7900 Morsø**



**REGION NORDJYLLAND**  
– i gode hænder



**OVERSIGTSSKEMA**

Råstofgravens beliggenhed og areal	Matrikelnumrene: 5s, 6f og 6ar Ejerslev by, Ejerslev, Hulhøjen, 7900 Morsø Tilladelsen omfattet 9,8 hektar
Råstofstype og tilladt indvindingsmængde	60.000 m <sup>3</sup> moler pr. år
Tilladelsens varighed	15 år 1. juli 2018 – 1. juli 2033
Sagsnummer/journalnummer	2017-033764
Offentliggørelse	8. juni 2018
Klagefristens udløb	4 uger efter offentliggørelse
Frist for efterbehandling	12 mdr. efter endt indvinding og senest den 1. juli 2034
Ansøger og indvinder	Imerys Industrial Minerals Denmark A/S, Kønsborgvej 9, 7884 Fur
Grundejer	Matrikel nr. 5s: Poul Erik Poulsen Hulhøjen 22, 7900 Nykøbing M Matrikel nr. 6f: Imerys Matrikel nr. 6ar: Poul Riis Roesen Kongevejen 66, 7900 Nykøbing M
Indvinders telefon/mobilnummer	97 59 32 22 / 40 60 49 00
Indvinders e-mailadresse	<a href="mailto:soren.klitskov@imerys.com">soren.klitskov@imerys.com</a>
Indvinders CVR-nummer	37322318
Driftsansvarlig(e)	Søren Klitskov
Region Nordjylland	Tlf.: 97 64 80 00, e-mail: <a href="mailto:raastoffer@rn.dk">raastoffer@rn.dk</a>
Region Nordjylland – Niels Schøler	Tlf.nr. 97 64 82 90, mail: <a href="mailto:nsch@rn.dk">nsch@rn.dk</a>

## Tilladelse til råstofindvinding

på matr.nr. 5s, 6f og 6ar Ejerslev by, Ejerslev, Hulhøjen, 7900 Morsø

indtil 1. juli 2033.

Sagsnummer. 2017-033764

<b>Ansøger og indvinder:</b>	<b>Ejer:</b>
Imerys Industrial Minerals Denmark A/S, Kønsborgvej 9 7884 Fur  CVR-nr.: 37322318	Matrikel nr. 5s: Poul Erik Poulsen Hulhøjen 22, 7900 Nykøbing M  CVR-nr.: ikke registreret i CVR  Matrikel nr. 6f: Imerys Industrial Minerals Denmark A/S  Matrikel nr. 6ar: Poul Riis Roesen Kongevejen 66, 7900 Nykøbing M  CVR-nr.: 72237714

Region Nordjylland den 8. juni 2018

Niels Schøler



råstofsagsbehandler

# INDHOLD

Oversigtsskema .....	3
<b>1. Tilladelsen .....</b>	<b>6</b>
1.1 Råstofloven .....	6
1.2 Miljøvurderingsloven .....	6
1.3 Internationale naturbeskyttelsesområder (Natura 2000) .....	6
1.4 Bilag IV-arter .....	6
1.5 Vandforsyningsloven .....	7
1.6 Miljøbeskyttelsesloven .....	7
1.7 Naturbeskyttelsesloven .....	7
1.8 Museumsloven .....	7
1.9 Skovloven .....	7
1.10 Vandløbsloven .....	7
1.11 Vejloven .....	7
1.12 Jordforureningsloven .....	8
<b>2. Vilkår .....</b>	<b>9</b>
2.1 Vilkår efter Råstofloven .....	9
2.2 Vilkår efter Naturbeskyttelsesloven .....	17
<b>3. Offentliggørelse, klagevejledning og underretning .....</b>	<b>18</b>
3.1 Generel klagevejledning .....	18
3.2 Klagevejledning for de enkelte love .....	18
3.3 Underretning .....	19
<b>4. Grundlag for tilladelsen .....</b>	<b>21</b>
4.1 Ansøgningens indhold .....	21
4.2 Høring vedr. ansøgning .....	21
4.3 Høring vedr. udkast til tilladelse .....	25
<b>5. Regionens behandling af sagen .....</b>	<b>29</b>
5.1 Råstofplanen .....	29
5.2 Tilladelsen varighed .....	29
5.3 Miljøvurderingsloven .....	29
5.4 Kommuneplan og lokalplan .....	30
5.5 Grundvand og overfladevand .....	31
5.6 Natur og landskab .....	31
5.7 Miljømæssige forhold .....	33
5.8 Udkast til efterbehandlingsplan .....	35
5.9 Region Nordjyllands samlede vurdering .....	35
Bilag A: Oversigtskort 1:25.000 .....	36
Bilag B: Luftfoto 1: 4.000 .....	37
Bilag C: Vurdering af overdrev .....	38
Bilag D: § 3 dispensation .....	52
Bilag E: Deklaration/servitut vedrørende efterbehandling .....	58
Bilag F: Generelle bestemmelser .....	60
Bilag G: Uddrag af museumsloven – jf. lovbek. nr. 358 af 8. april 2014 .....	63

# 1. Tilladelsen

## 1.1 Råstofloven<sup>1</sup>

På baggrund af det foreliggende materiale, og med hjemmel i Råstoflovens § 7 stk. 1, meddeler Region Nordjylland hermed tilladelse til årlig indvinding af op til 60.000 m<sup>3</sup> moler på i alt 9,7 hektar på en del af matr.nrn. 5s, 6f og 6ar Ejerslev by, Ejerslev, Hulhøjen, 7900 Morsø, se bilag A og B.

Tilladelsen er gældende perioden fra 1. juli 2018 til 1. juli 2033. På baggrund af råstoflovens § 9 stk. 1 gives der tilladelse i 15 år da forædlingsprocessen for moler forudsætter betydelige investeringer, og da det vurderes at forekomsten på det ansøgte areal vil kunne færdigindvindes i løbet af en indvindingsperiode på 15 år.

Tilladelsen meddeles på vilkår i henhold til Råstoflovens § 10 samt i henhold til anden relevant lovgivning, som beskrevet under afsnit 2.2.

## 1.2 Miljøvurderingsloven<sup>2</sup>

Projektet er opført på Miljøvurderingslovens bilag 2 pkt. 2a. Region Nordjylland har gennemført en screening af projektets indvirkning på miljøet. Region Nordjylland har vurderet, at projektet ikke vil påvirke miljøet væsentligt og har derfor truffet afgørelse om, at der ikke skal udarbejdes en miljøkonsekvensrapport.

Afgørelsen er offentliggjort på Region Nordjylland hjemmeside d. 8. marts 2018.

## 1.3 Internationale naturbeskyttelsesområder (Natura 2000)<sup>3</sup>

Region Nordjylland har vurderet, at projektet ikke påvirker Natura 2000-område nr. 16 Løgstør Bredning, Vejlerne og Bulbjerg væsentligt, hvorfor det er besluttet, at der ikke skal udarbejdes en konsekvensvurdering for det ansøgte anlægs påvirkning af ovennævnte Natura 2000-område.

## 1.4 Bilag IV-arter

Region Nordjylland har vurderet projektet i forhold til bilag IV-arter:

En række arter, der er omfattet af habitatdirektivets bilag IV, kan have levested, fødesøgningsområde eller sporadisk opholdssted på eller ved ejendommen. På baggrund af faglig rapport nr. 635, Håndbog om dyrearter på habitatdirektivets bilag IV, fra DMU 2007 vurderes det, at der kan være Damflagermus, Vandflagermus, Odder, Markfirben, Stor vandsalamander, Spidssnudet frø og Strandtudse i eller nær indvindingsområdet.

Der er ikke kendskab til at nogle af disse arter optræder på arealet efter søgning på Miljøportalen og [www.naturbasen.dk](http://www.naturbasen.dk) d. 21 december 2017.

---

<sup>1</sup> Bekendtgørelse af lov om råstoffer, lovbek. nr. 124 af 26. januar 2017.

<sup>2</sup> Bekendtgørelse af lov om miljøvurdering af planer og programmer og af konkrete projekter (VVM), lovbek. nr. 448 af 10. maj 2017.

<sup>3</sup> Habitatdirektivet fra 1992 (Rådets direktiv 92/43/EØF om bevaring af naturtyper samt vilde dyr og planter med senere ændringer).

Bekendtgørelse om udpegning og administration af internationale naturbeskyttelsesområder samt beskyttelse af visse arter, lovbek. nr. 926 af 27. juni 2016.

Konkret vurderes det, at det er usandsynligt, at der findes markfirben i det ansøgte område, da yngle- og rastemulighederne for markfirben er ringe på overdrevsarealet som følge af beskygning, jordstruktur og vegetationsforholdene jf. rapport fra Orbicon "Vurdering af overdrev på Harhøj som levested for markfirben." 21. februar 2018. Bilag C.

Region Nordjylland har vurderet, at indvindingen ikke vil påvirke bilag IV-arterne negativt. Hvis det mod forventning skulle vise sig, at indvindingen påvirker bilag IV-arter negativt, kan Region Nordjylland stille skærpede vilkår

## 1.5 Vandforsyningsloven<sup>4</sup>

Der er ikke søgt om tilladelse efter Vandforsyningsloven.

## 1.6 Miljøbeskyttelsesloven<sup>5</sup>

Der er ikke søgt om tilladelse efter Miljøbeskyttelsesloven.

## 1.7 Naturbeskyttelsesloven<sup>6</sup>

Der er søgt om dispensation fra Naturbeskyttelseslovens § 3 om beskyttede naturtyper i forhold til et overdrev, der er registreret på arealet.

Morsø Kommune har den 8. maj 2018 givet dispensation efter Naturbeskyttelsesloven § 65. Dispensationen er givet på vilkår, som beskrevet under afsnit 2.2.

Morsø Kommunes afgørelse fremgår af bilag D.

## 1.8 Museumsloven<sup>7</sup>

Der er ikke søgt om dispensation fra Museumsloven.

## 1.9 Skovloven<sup>8</sup>

Der er ikke søgt om dispensation fra Skovloven.

## 1.10 Vandløbsloven<sup>9</sup>

Der er ikke søgt om tilladelse efter Vandløbsloven.

## 1.11 Vejloven<sup>10</sup>

Morsø Kommune træffer afgørelse om vejadgang til Hulhøjen efter vejloven.

---

<sup>4</sup> Bekendtgørelse af lov om vandforsyning m.v., lovbek. nr. 118 af 22. februar 2018.

<sup>5</sup> Bekendtgørelse af lov om miljøbeskyttelse (miljøbeskyttelsesloven), lovbek. nr. 966 af 23. juni 2017.

<sup>6</sup> Bekendtgørelse af lov om naturbeskyttelse (naturbeskyttelsesloven), lovbek. nr. 934 af 27. juni 2017.

<sup>7</sup> Bekendtgørelse af museumslov, lovbek. nr. 358 af 8. april 2014.

<sup>8</sup> Bekendtgørelse af lov om skove, lovbek. nr. 122 af 26. januar 2017.

<sup>9</sup> Bekendtgørelse af lov om vandløb (vandløbsloven), lovbek. nr. 127 af 26. januar 2017.

<sup>10</sup> Bekendtgørelse af lov om offentlige veje m.v., lovbek. nr. 1520 af 27. december 2014.

## 1.12 Jordforureningsloven<sup>11</sup>

Der er ikke søgt om dispensation fra eller tilladelse efter Jordforureningsloven.

---

Lov om private fællesveje, lov nr. 1234 af 4. november 2015.

<sup>11</sup> Bekendtgørelse af lov om forurenede jord (jordforureningsloven), lovbek. nr. 282 af 27. marts 2017.



## 2. Vilkår

Vilkårene i denne tilladelse er bindende for indvinder og eventuelle ejere af de matrikler, der er givet tilladelse til at indvinde på.

### 2.1 Vilkår efter Råstofloven

#### Før indvindingen begynder

1. Først når Region Nordjylland har givet en igangsætningstilladelse, må arbejdet med at afrømme overjord og at indvinde råstoffer begynde. Igangsætningstilladelsen kan tidligst gives, når klagefristen er udløbet. Såfremt der indkommer en klage, får ansøger besked, og gravningen må ikke iværksættes, før klagen er behandlet af klagemyndigheden.

Inden igangsætningstilladelsen kan gives, skal vilkår 2-5 være opfyldte.

2. Der skal foreligge en tilladelse til vejadgang fra Morsø Kommune.
3. Indvinder skal udarbejde en grave- og efterbehandlingsplan, så den opfylder vilkårene i tilladelsen. Grave- og efterbehandlingsplanen skal godkendes af Region Nordjylland.

Efterbehandlingsplanen skal tilgodese landskabelige og biologiske interesser. Hvis forholdene kræver det, kan Region Nordjylland senere i indvindingsforløbet stille krav om, at indvinder skal udarbejde en revideret grave- og efterbehandlingsplan, som skal godkendes af Region Nordjylland.

Grave- og efterbehandlingsplanen skal som minimum indeholde følgende:

- a. Graveplan – mindst i målforhold 1:2.000 eller det nærmeste målforhold, der egner sig til udskrift på A3.
  - b. Efterbehandlingsplan – mindst i målforhold 1:2.000 eller det nærmeste målforhold, der egner sig til udskrift på A3.
  - c. Et snit med områdets profil i målforhold 1:500 eller 1:1.000 eller det nærmeste målforhold, der egner sig til udskrift på A3. Højdemål bør vises fem gange større end de vandrette mål. Snittet skal vise det nuværende og det fremtidige terræn i forhold til skel og grænserne for efterbehandling og gravning. Gravedybden skal også vises.
  - d. Grænsen for efterbehandling, som skal vises, fremgår af afsnit 2.1.3, mens grænsen for gravning skal fastlægges i grave- og efterbehandlingsplanen. Grænsen for gravning skal sikre, at der er tilstrækkelige materialer til rådighed ved efterbehandlingen. Der skal beregnes, hvor meget overjord der er til rådighed for opbygning af skråningsanlæggene, hvorved neddozning af regulære materialer evt. kan reduceres og gravegrænsen derved kan fastlægges nærmere grænsen for efterbehandling
  - e. Gravning og efterbehandling skal foregå i etaper.
  - f. Indvinder skal oplyse, hvor stort et areal, der ønskes afrømmet, når indvindingen er størst.
  - g. Graveretning skal vises.
  - h. Adgangen til området, hvor indvindingen skal ske, skal vises.
  - i. Placering af produktionsanlæg, lagerplads, tankanlæg samt depoter for overjord og muld skal fremgå af planen. Placering skal ske inden for grænsen for efterbehandling.
  - j. Oplysninger om skrænthældning.
4. Grænsen for det areal der må graves i, skal sættes af i marken efter nærmere aftale med Region Nordjylland. Derefter skal der indsendes et målrids af gravegrænsen til Region Nordjylland, hvor afmærkningspælernes placering er angivet. Pælene til afmærkning mv. må ikke fjernes og skal sikres, så de ikke bliver beskadiget. Det kan fx ske med betonringe.

5. Region Nordjylland skal have en garanti fra pengeinstitut eller kautionforsikring. Garantien størrelse bliver beregnet af Region Nordjylland i forbindelse med godkendelse af grave- og efterbehandlingsplanen. Garantien pristalsreguleres automatisk en gang om året med Danmarks Statistiks omkostningsindeks for anlæg, jordarbejder mv. og med den aktuelle dato som udgangspunkt. Garantien frigives først, når efterbehandlingen er gennemført og godkendt af Region Nordjylland.

Region Nordjylland kan til enhver tid ændre garantiens størrelse, hvis forudsætningerne for beregningerne ændres. Det kan fx være tilfældet, hvis indvindingen sker på en måde, så efterbehandlingen vil koste mere end først antaget.

Såfremt indvinder ønsker at anlægge interne veje i råstofgraven, stilles der en separat garanti for fjernelse af disse.

### **Tinglysning**

6. Der skal indbetales kr. 1.660,- til dækning af afgiften for tinglysning af servitut/deklaration om vilkår for indvindingen. Region Nordjylland sender ansøger en separat regning for dette.

### **Oplysning om hvornår gravearbejdet påbegyndes**

7. Region Nordjylland skal underrettes, inden indvindingen påbegyndes. Underretningen skal ske skriftligt.
8. Hvis indvinder ikke ønsker de arkæologiske interesser afklaret gennem en forundersøgelse, skal indvinder senest 4 uger før muldafrømning underrette Museum Thy om, hvornår arbejdet bliver sat i gang.

Kontaktoplysninger på Museum Thy: Jernbanegade 4, 7700 Thisted, tlf. 97 92 05 77, e-mail: kontakt@museumthy.dk

## **2.1.1 Arealanvendelse og omfanget af retten til at indvinde**

9. Området, hvor indvindingen mv. må ske, er på 9 hektar og fremgår af bilag B.
10. Et område på 0,5 hektar der må anvendes til mulddepot og støjvold af muld fremgår af bilag B.
11. Et område på 0,15 hektar er beskyttet mod indvinding eller anden ændring af tilstanden og fremgår af tilladelsens bilag B.
12. Indvinding andre steder på ejendommen end det tilladelsen omfatter, kræver en ny tilladelse efter råstofloven.
13. Tilladelsen gælder kun indvinding af 60.000 m<sup>3</sup> moler pr. år over en 15 -årig periode.
14. Overjord og muld må ikke fjernes fra det område, indvindingen er tilladt på, men skal bruges til efterbehandlingen.
15. Hvis der er ønske om at indvinde muld, overjord eller andre råstoffer end de ovenstående skal det anmeldes til Region Nordjylland.
16. Der må ikke graves dybere end til kote 6 meter (DVR90) svarende til 21 – 31 meter under oprindeligt terræn. Det oprindelige terræn ligger i kote 27 – 37 meter (DVR90). Uanset foranstående dybdegrænse må der aldrig graves tættere på grundvandsspejlet end 2 meter.
17. Region Nordjylland kan på et hvilket som helst tidspunkt stille krav om, at der skal etableres pejlerør til måling af grundvandsspejlets beliggenhed, ved pejling i marts eller april måned.
18. Hvis det ønskes at grave dybere end tilladt, kræver det en ny afgørelse efter Råstofloven.

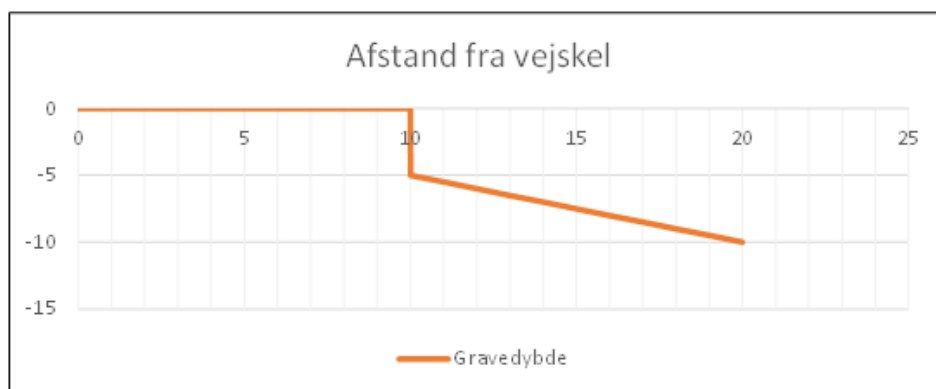
19. Der må aldrig uden tilladelse inddrages større arealer til at indvinde på, end det areal som er lagt til grund for beregning af garantien.
20. Hvis der i forbindelse med indvindingen blotlægges dræn, skal Region Nordjylland og Morsø Kommune underrettes og drænene skal omlægges for at sikre mod utilsigtet næringstilførsel til søer og lignende<sup>12</sup>. Andre løsninger kan i særlige tilfælde findes, men kun med tilladelse fra Morsø Kommune.
21. Anvendelse af knust beton eller tegl til anlæg af interne køreveje, forudsætter forudgående godkendelse fra Region Nordjylland.

### 2.1.2 Håndtering af muld og overjord

22. Overjord og muld skal opbevares i adskilte depoter. Under depoter for overjord skal mulden være rømmet af, inden opbygningen af depotet påbegynder.

### 2.1.3 Afstandskrav m.v.

23. Der må ikke rømmes muld og overjord af eller graves tættere på:
  - a. naboskel end 5 meter
  - b. det beskyttede område end 5 meter
24. Der skal holdes en afstand på mindst 5 meter mellem det beskyttede område og depoter af råstoffer, muldjord og overjord.
25. I takt med at indvindingen skrider frem skal der anlægges en vold af muld eller overjord på mindst 3 m højde mod nord og øst mod ejendommene Lille Bisgård, Hulhøjen 29, Bisgård, Hulhøjen 31b og ejendommen Hulhøjen 27.
26. Der må ikke rømmes muld eller overjord af eller graves tættere på offentlig vej end 10 m. Råstofindvindingen skal foretages så afstand til offentlig vej er mindst 2 x gravedybde, med mindre der foreligger en dispensation fra vejmyndigheden (jf. vejlovens § 73).



Figur 1 Princip for graveafstand til og gravedybde ved offentlig vej

27. Der må ikke forekomme aktiviteter relateret til råstofindvinding udenfor støjvolden udover etablering af støjvolde og efterbehandling.
28. Undtagelsesvis aktivitet i forbindelse med råstofindvinding udover afrømning og efterbehandling udenfor støjvolde må ikke finde sted uden at indvinder forudgående adviserer Region Nordjylland og ejere og

<sup>12</sup> Hjemlen findes i Råstofloven § 10, stk. 3

beboere på ejendommene Lille Bisgård, Hulhøjen 29, Bisgård, Hulhøjen 31b og ejendommen Hulhøjen 27.

### Skelgennemgravning

29. Hvis der på et senere tidspunkt skal graves på de tilgrænsende ejendomme, kan Region Nordjylland på et hvilket som helst tidspunkt – både under og efter gravningen – forlange, at området omkring skellet gennemgraves og efterbehandles, så der ikke står en vold tilbage.

### Anlæg på skrån timer under indvinding

30. Under gravning og fordeling af overjord må skrænterne ikke have anlæg/hældning, så der er fare for udskridning.

## 2.1.4 Driftstider

Tilladelige driftstider er opført i tabel 1.

Driftstider	Mandag - fredag
Gravemaskiner, transportanlæg og oparbejdningsanlæg mv.	Kl. 07.00 – 16.00
Udlevering af læsning, herunder kørsel indenfor råstofgravens område	Kl. 07.00 – 16.00

Tabel 1 – Tilladelige driftstider

31. Der må ikke arbejdes i råstofgraven udenfor den tilladte driftstid, og der må ikke forekomme drift i råstofgraven på søn- og helligdage.
32. En udvidelse af driftstiden kan aftales med Region Nordjylland. En udvidelse er kun mulig i kortere perioder og kun i tilfælde af, at der findes specielle årsager hertil. Ansøgning om udvidelse af de normale driftstider skal være Region Nordjylland i hænde senest 14 dage før afvigelsen forventes at være nødvendig.
33. Uden for driftstid skal adgangsvejen til råstofgraven være aflåst/afspærret med hegn, bom, kæde eller lignende.

## 2.1.5 Efterbehandling

34. Området, hvor indvindingen har fundet sted, skal efterbehandles til jordbrugsformål og natur.
35. Den nødvendige mængde muld og overjord til efterbehandling skal til enhver tid forefindes i depot på arealet og genudlægges i forbindelse med efterbehandling.
36. På den del af arealet, der efterbehandles til jordbrugsformål:
- skal skrån timer efterbehandles til en hældning, der ikke er stejlere end 1: 7. Efterbehandling til jordbrugsformål skal afsluttes med udlægning af muldrag på 0,3 m.
  - skal jordlagene opbygges sådan, at jorden bliver bedst mulig til dyrkning bagefter.
  - skal der ske grubning af gravens bund.
37. På den del af arealet, der efterbehandles til naturformål, og som fremgår af Morsø kommunes afgørelse: bilag D til denne tilladelse.:

- a. må der ikke udlægges muld
  - b. skal skråninger efterlades i en hældning, der lige fordelt varierer mellem hældning 1: 1 og 1: 2.
  - c. må hældningen ikke være stejlere end 1: 1.
  - d. må der ikke anvendes gødning og pesticider.
  - e. må der ikke ske tilstandsændringer, når efterbehandlingen er godkendt.
38. I tilfælde af, at der under gravningen afdækkes særlige landskabsformer, blottede profiler mv., som særlig tydeligt afspejler landskabets opbygning, den geologiske historie eller de geologiske processer skal disse søges bevaret.
39. I forbindelse med efterbehandlingen kan der efterlades geologiske profiler efter aftale med Region Nordjylland.
40. Grave- og efterbehandlingsplanen skal følges af indvinder og ejer(e), indtil Region Nordjylland eventuelt har godkendt en revideret plan.
41. En eventuel ny indvinder skal komme med forslag til grave- og efterbehandlingsplan, som Region Nordjylland skal godkende.
42. Region Nordjylland kan til enhver tid kræve en ajourført plan forelagt til godkendelse, hvis indvinding og/eller efterbehandlingen ønskes ændret i forhold til den plan, der allerede er godkendt. Region Nordjylland kan kræve, at der skal foretages et nivellement og en opmåling, hvis grave- og efterbehandlingsplanen skal revideres.
43. Såvel lodsejer/grundejer og indvinder har pligt til at rette sig efter de henvisninger, som Region Nordjylland måtte give for at udføre alle de arbejder, planen handler om.
44. Overjord og muld på arealet mellem gravegrænsen og efterbehandlingsgrænsen skal rømmes af, inden skråningerne dozes ned. Når de har det rette anlæg, lægges overjord og muld på igen.
45. Adgangsvejen og interne veje skal fjernes i forbindelse med gravearealets reetablering.
46. Efterbehandlingen skal begynde så tidligt som muligt og være færdig 12 mdr. efter endt indvinding og senest den 1. juli 2034.
47. Inden større arbejder med at efterbehandle sættes i gang, skal Region Nordjylland have besked om det, så eventuelle tvivlsspørgsmål kan blive afklaret.
48. Alle bygninger, produktionsanlæg og installationer, der er etableret i forbindelse med råstofindvindingen skal fjernes fra arealerne inden efterbehandlingen kan godkendes.
49. Når efterbehandlingen er slut, skal Region Nordjylland have besked om det. Region Nordjylland skal foretage tilsyn inden efterbehandlingen kan godkendes.
50. Pligten til at afslutte efterbehandlingen indtræder, hvis indvindingen har ligget stille i et år, og omgående hvis tilladelsen bliver kaldt tilbage, med mindre du/I har en særlig aftale med Region Nordjylland om en længere frist.

## 2.1.6 Forebyggelse mod jord- og grundvandsforurening

### Brændstoftanke

51. Tanke/beholdere til flydende brændstof, olieprodukter mv. skal placeres i tætte opsamlingskar, der kan rumme indholdet af den største tank/beholder anbragt deri. For at undgå regnvand i opsamlingsbeholderen skal det hele være overdækket. Optankning skal foregå under konstant opsyn.
52. Tankene i råstofgraven skal være typegodkendt efter olietankbekendtgørelsen. Tankene skal desuden være dobbeltskrogede.
53. Udstyr til tankning skal være opsat/indrettet med automatisk stop ved fuld tank og således, at et eventuelt spild i forbindelse med tankning kan tilbageholdes og opsamles.

### Kørende og stationært materiel

54. Såfremt der udenfor råstofgravens driftstider, se afsnit "Driftstider", skal henstå køretøjer i selve råstofgraven, skal dette ske på et areal, der er indrettet således, at spildte væsker ikke kan løbe væk eller sive ned.
55. Alt stationært og kørende materiel skal regelmæssigt inspiceres for olie- og kemikaliespild, og eventuelle utætheder skal øjeblikkeligt afhjælpes og repareres. Der må ikke ske reparationer i råstofgraven, undtagen hvis dette sker på et impermeabelt underlag. Eventuelle reparationer skal foregå indenfor råstofgravens tilladte driftstider.
56. Der må ikke ske vask af materiel i råstofgraven.
57. Hvis der ønskes opstilling af andet materiel end det ansøgte: 1 stk. gummiged og 1 stk. gravemaskine, skal der fremsendes oplysninger herom til Region Nordjylland, der i givet fald vil fastsætte de nødvendige supplerende vilkår.

### Kemikalier

58. Der må anvendes opløsning af calciumchlorid til støvdæmpende foranstaltninger, efter producentens forskrift.
59. Der må ikke benyttes eller oplagres andre kemikalier eller lignende stoffer i råstofgraven, herunder kemiske midler til plantebekæmpelse, af hensyn til risikoen for forurening af grundvandet.

## 2.1.7 Affald

60. Råstofgraven må ikke bruges til at opbevare fyld, affald eller andet der ikke stammer fra graven. Der skal træffes foranstaltning til hindring af ukontrolleret aflæsning af affald og jordfyld.

Ejer og indvinder har ansvaret for, at der ikke – hverken midlertidigt eller varigt – henlægges affald af nogen slags, samt for at eventuelt henkastet affald straks fjernes.

61. Affald skal bortskaffes i henhold til affaldsbekendtgørelsen og Morsø Kommunes "Regulativ for erhvervsaffald".
62. Eventuel tilførsel af jord til råstofgraven (§ 52-tilladelse) skal søges særskilt hos Region Nordjylland.

## 2.1.8 Støj og vibrationer

63. Råstofgravens eksterne støjniveau må ikke overstige grænseværdierne, som det fremgår af tabel 2.

Tidsrum	Mandag – fredag kl. 07.00–18.00	Mandag – fredag kl. 18.00–22.00	Alle dage kl. 22.00–07.00
Områdetype (faktisk anvendelse):	Lørdag kl. 07.00–14.00	Lørdag kl. 14.00–22.00  Søn- og helligdage kl. 07.00–22.00	
Boliger i det åbne land	55	45	40

Tabel 2 – Grænseværdier for støj målt efter retningslinjerne i Miljøstyrelsens vejledninger nummer 6/1984 eller beregnet efter retningslinjerne i Miljøstyrelsens vejledning nummer 5/1993 og angivet som det ækvivalente, korrigerede lydniveau i dB (A).

De anførte grænseværdier skal overholdes indenfor følgende referencetidsrum:

- For dagperioden på hverdage mandag til fredag samt søn- og helligdage kl. 07.00–18.00 skal grænseværdierne overholdes indenfor det mest støjbelastede tidsrum på 8 timer.
- I dagperioden på lørdage kl. 07.00–14.00 skal grænseværdierne overholdes indenfor det mest støjbelastede tidsrum på 7 timer. I perioden fra kl. 14.00–18.00 på lørdage skal grænseværdierne overholdes indenfor det mest støjbelastede tidsrum på 4 timer.<sup>13</sup>
- For aftenperioden alle ugens dage kl. 18.00–22.00 skal grænseværdierne overholdes indenfor den mest støjbelastede time.
- For natperioden kl. 22.00–07.00 alle ugens dage skal grænseværdierne overholdes indenfor den mest støjbelastede halve time.

64. Ved boliger for ejeren eller indvinderen af råstofgrave må støjen dog overstige grænseværdierne.
65. Såfremt der fremkommer klager over støjgener fra råstofgraven, eller råstofmyndigheden af anden grund finder det nødvendigt, skal indvinderen på råstofmyndighedens forlangende lade udføre målinger eller beregninger af støjniveauet efter de retningslinjer, som er angivet i Miljøstyrelsens vejledninger, jf. afsnittet om støj. Målingerne eller beregningerne foretages af et firma, der enten er akkrediteret til det eller godkendt af råstofmyndigheden. Målinger eller beregninger udføres normalt højst en gang om året, medmindre forholdene i råstofgraven er ændrede. Der skal aftales med Region Nordjylland, hvor der skal måles.
66. Den for et område gældende støjgrænse anses for overholdt, hvis de målte eller beregnede værdier – fratrukket ubestemtheden på målingen – er mindre eller lig med støjgrænseværdien. Målingerne og beregningernes samlede ubestemthed fastsættes, jf. Miljøstyrelsens støjvejledninger. Støjmålinger eller støjregninger skal udføres og gennemføres under forhold, hvor råstofgraven er i fuld drift.
67. Hvis målingerne eller beregningerne viser, at støjen er højere end tilladt, skal indvinderen sørge for, at der bliver gjort noget for at dæmpe støjen. Nye målinger eller beregninger skal kunne bevise, at støjen derefter ligger indenfor det tilladte.

Behandlings- og transportanlæg samt grave- og læssemaskiner kan om nødvendigt kræves støjdæm-

<sup>13</sup> Fastsat efter "Orientering fra Miljøstyrelsens Referencelaboratorium for støjmålinger", nr. 10, november 1989.

pet, således at grænseværdierne kan overholdes. Støjdæmpningen kan for eksempel ske ved gummi-belægning, indkapsling af maskindele, opsætning af støjskærme eller oplægning af volde mod de nærliggende beboelseshuse.

68. Indvinderen skal afholde alle udgifter til støjmålinger og –beregninger.

#### Støj i anlægs- og efterbehandlingsfasen

69. Der accepteres i anlægs- og efterbehandlingsfasen en periode på 2 uger om året, hvor der i tidsrummet kl. 7.00-17.00 på hverdage accepteres et støjniveau på 60 dB(A)
70. Indvinder skal underrette Region Nordjylland om, hvilken periode der forventes et højere støjniveau senest 5 arbejdsdage før, de støjende arbejder skal foretages.

#### Lavfrekvent støj, infralyd og vibrationer

71. Driften af virksomheden må ikke medføre, at den målte værdi af råstofgravens bidrag til støjen, målt indendørs i de berørte bygninger, overstiger grænseværdierne, som fremgår af Tabel 3.

Anvendelse	A-vægtet Lydtrykniveau (10-160 Hz), dB	G-vægtet Infralydniveau dB
Beboelsesrum, herunder børneinstitutioner og lignende		
Aften/nat (kl. 18.00-07.00)	20	85
Dag (kl. 07.00-18.00)	25	85
Kontorer, undervisningslokaler og andre lignende støjfølsomme rum	30	85
Øvrige rum i virksomheder	35	90

Tabel 3 – Grænseværdier for lavfrekvent støj og infralyd (dB re 20 Pa).

Grænseværdierne gælder for ækvivalentniveauet over et måletidsrum på 10 minutter, hvor støjen er kraftigst. I tilfælde hvor støjen er impulsagtig reduceres de anførte grænser med 5 dB.

72. Driften af råstofgraven må ikke medføre, at der udsendes vibrationer, som overstiger grænseværdierne, jf. Tabel 4, målt som accelerationsniveau indendørs i de berørte bygninger.

Anvendelse	Vægtet accelerationsniveau Law i dB
Boliger i det åbne land (hele døgnet)	75
Børneinstitutioner og lignende	75
Boliger i blandet bolig/erhvervsområde	80
Kontorer, undervisningslokaler og lignende	80
Erhvervsbebyggelse	85

Tabel 4 – Grænseværdier for vibrationer, dB re  $10^{-6}$  m/s<sup>2</sup>. Grænseværdierne gælder for det maksimale KB-vægtede accelerationsniveau med tidsvægtning S.

Note: For kontorer og tilsvarende lokaler, hvor der foregår følsomme aktiviteter i virksomheder, gælder grænseværdien Law = 80 dB.

73. Efterfølgende skal indvinderen på forlangende fra og efter nærmere aftale med Region Nordjylland, fx ved naboklager, lade udføre målinger og beregninger til dokumentation af, at grænseværdierne, jf. tabel 3 og 4, er overholdt. Dokumentation sker ved fremsendelse af skriftlig rapport over målinger og beregninger til Region Nordjylland.

Hvis målinger viser, at den lavfrekvente støj, infralyd eller vibrationer er for store, skal de dæmpes ned.



Derefter skal der laves nye målinger, som dokumenterer, at grænseværdierne nu kan overholdes. Der kan maksimalt kræves én måling af hver type pr. kilde pr. år.

74. Måling, rapportering og anden dokumentation skal ske i overensstemmelse med de til enhver tid gældende vejledninger fra Miljøstyrelsen på det aktuelle område. Målinger eller beregninger skal udføres af et firma, der er akkrediteret til at udføre "Miljømåling – ekstern støj".

Virksomheden afholder selv alle udgifter i forbindelse med dokumentation af de aktuelle vilkår.

75. Grænseværdierne for lavfrekvent støj og infralyd, jf. tabel 3 anses for overholdt, når et konkret måleresultat, uden tillæg eller fradrag for målingens ubestemthed, er lig med eller under den pågældende grænse.

Grænseværdierne for vibrationer, jf. tabel 4, anses for overholdt, når et konkret måleresultat ikke overskrider den pågældende grænse.

### 2.1.9 Støv

76. Virksomheden må ikke give anledning til støvgener udenfor virksomhedens område, som efter tilsynsmyndighedens opfattelse er væsentlige for omgivelserne.
77. Hvis der bliver konstateret støvgener, der opstår pga. råstofgravens drift, skal der træffes foranstaltninger, der nedbringer generne efter nærmere anvisning af Region Nordjylland, såsom vanding af gravefronter, lagerbunker, interne veje mv. samt renholdelse af interne veje.
78. Virksomheder skal få mængden af støv fra arbejdspladsen målt af et firma, der er autoriseret til det, eller som Region Nordjylland har godkendt, hvis Regionen vurderer, at det er nødvendigt.

## 2.2 Vilkår efter Naturbeskyttelsesloven

Morsø kommune har truffet afgørelse efter naturbeskyttelseslovens § 65 som fremgår af bilag D, og i den forbindelse stillet følgende vilkår:

79. Den syd- og vestvendte skrænt der opstår i forbindelse med gravningen skal efterlades uberørt i sin fulde strækning, ca. 340 m langt, og med et areal på minimum 4.800 m<sup>2</sup> som erstatning for den vestvendte skrænt der bortgraves.
80. Ved retablering skal den syd- og vestvendte skrænt efterlades med en hældning på 1:1 til 1:2
81. Den syd- og vestvendte skrænt skal være færdigretableret senest 6 måneder efter afsluttet gravearbejde
82. Muldjorden, der lægges i deponi mens gravearbejdet står på, må ikke neddozes over den syd og vestvendte skrænt der etableres som erstatningsnatur, men skal deponeres i bunden af graven, således at skrænten efterlades uden tilførsel af muldjord
83. Der må ikke foretages ændringer i tilstanden af den sydvendte skrænt i den nordøstlige del af § 3 udpegningen jf. kortbilag, selvom denne del ikke længere er beskyttet mod tilstandsændringer af Naturbeskyttelsesloven efter bortgravning af den vestvendte skrænt.

## 3. Offentliggørelse, klagevejledning og underretning

Tilladelsen til at indvinde råstoffer vil blive offentliggjort på Region Nordjyllands hjemmeside [www.raastof-fer.rn.dk](http://www.raastof-fer.rn.dk). Det fremgår af hjemmesiden, hvilken dato afgørelsen er offentliggjort.

I denne tilladelse har Region Nordjylland truffet afgørelse efter Råstofloven og Miljøvurderingsloven. Morsø Kommune har truffet afgørelse efter Naturbeskyttelsesloven, som er meddelt den 8. maj 2018.

Eventuel klage skal sendes til relevant myndighed, se afsnit 3.2.

### 3.1 Generel klagevejledning

Hvis du ønsker at klage over en afgørelse, kan du klage til Miljø- og Fødevareklagenævnet. Du klager via Klageportalen, som du finder et link til på forsiden af klagenævnets hjemmeside (nmkn.dk). Klageportalen ligger på borger.dk og virk.dk. Du logger på borger.dk eller virk.dk, ligesom du plejer, typisk med NEM-ID. Klagen sendes gennem Klageportalen til den myndighed, der har truffet afgørelsen. En klage er indgivet, når den er tilgængelig for myndigheden i Klageportalen. For behandling af klager, der indbringes for Miljø- og Fødevareklagenævnet betaler klager et gebyr på 900 kr. for privatpersoners og 1.800 kr. for virksomheders og organisationers vedkommende (2016-niveau). En klage afvises, hvis gebyret ikke betales indenfor en frist fastsat af klagenævnet. Klagen bliver først sendt videre når gebyret er betalt.

Miljø- og Fødevareklagenævnet skal som udgangspunkt afvise en klage, der kommer uden om Klageportalen, hvis der ikke er særlige grunde til det. Hvis du ønsker at blive fritaget for at bruge Klageportalen, skal du sende en begrundet anmodning til den myndighed, der har truffet afgørelse i sagen. Myndigheden videregiver herefter anmodningen til Miljø- og Fødevareklagenævnet, som træffer afgørelse om, hvorvidt din anmodning kan imødekommes.

En klage skal være modtaget inden kontortids ophør på klagefristens sidste dag. Hvis fristen udløber på en lørdag eller søn- og helligdag, forlænges fristen til efterfølgende hverdag.

Hvis en afgørelse ønskes behandlet ved domstolene skal der anlægges sag inden 6 mdr. fra det tidspunkt, hvor afgørelsen er meddelt. Er afgørelsen offentligt bekendtgjort, regnes søgsmålsfristen dog altid fra bekendtgørelsen.

Tilladelsen må ikke udnyttes før klagefristen er udløbet, og før at det er meddelt virksomheden, at der ikke er klaget over tilladelsen.

Hvis der bliver klaget over tilladelsen, vil Region Nordjylland orientere virksomheden om det.

### 3.2 Klagevejledning for de enkelte love

#### 3.2.1 Afgørelse efter Råstofloven

Der kan klages over afgørelsen, herunder konsekvensvurdering i forhold til Natura 2000-områder og Bilag IV-arter, til Miljø- og Fødevareklagenævnet inden 4 uger fra afgørelsen er meddelt eller offentlig bekendtgjort. Klagen stiles til Miljø- og Fødevareklagenævnet, men indsendes til Region Nordjylland via klageportalen, som videregiver klagen til Miljø- og Fødevareklagenævnet med de bemærkninger klagen giver anledning til og det materiale, der er indgået i sagens bedømmelse, jf. Råstoflovens §§ 13-16.

Rettidig klage har opsættende virkning for tilladelsen, med mindre Miljø- og Fødevareklagenævnet bestemmer andet.

Klageberettigede er:

- Adressaten for afgørelsen
- Offentlige myndigheder
- En berørt nationalparkfond oprettet efter lov om nationalparker
- Lokale foreninger og organisationer som har en væsentlig interesse i afgørelsen
- Landsdækkende foreninger og organisationer hvis hovedformål er beskyttelse af natur og miljø
- Landsdækkende foreninger og organisationer som efter deres formål varetager væsentlige rekreative interesser, når afgørelsen berører sådanne interesser
- Enhver med individuel væsentlig interesse i afgørelsen.

Der henvises i øvrigt til den generelle klagevejledning, se afsnit 3.1.

### 3.2.2 Afgørelse efter Naturbeskyttelsesloven

Morsø Kommune har truffet afgørelse om dispensation fra naturbeskyttelseslovens § 3 efter naturbeskyttelsesloven § 65.

Morsø Kommune afgørelse er meddelt den 8. maj 2018 og fremgår af bilag D.

## 3.3 Underretning

Kopi af afgørelsen samt bilag A-G er den 8. juni sendt til:

- Morsø Kommune, mail: teknikogmiljo@morsoe.dk
- Thisted Museum, mail: charlotte@museumthy.dk
- Morslands Historiske museum, mail: anders.have@museummors.dk
- Naturstyrelsen, mail: nst@nst.dk
- Miljøstyrelsen, mail: mst@mst.dk
- Danmarks naturfredningsforening, mail: dnmorsoe-sager@dn.dk
- DN Mors, mail: morsoe@dn.dk
- Dansk Ornitologisk Forening, mail: natur@dof.dk
- DOF Morsø, mail: morsoe@dof.dk
- Skat, mail: myndighed@skat.dk
- Friluftsrådet Nordvest, mail: nordvest@friluftsradet.dk
- Friluftsrådet Sekretariat, mail: kreds@friluftsradet.dk
- Thy-Mors Energi, mail: post@thymors.dk
- Nyfors, mail: se@se.dk
- Morsø forsyning, mail: ls@morsoeforsyning.dk
- Morsø forsyning, mail: bem@morsoeforsyning.dk
- TDC, mail: tdckabel@tdc.dk
- THY-MORS ENERGI FIBERNET A/S, mail: jpo@thymors.dk
- GlobalConnect - Ledninger, mail: ledninger@globalconnect.dk
- Thy-Mors Energi Service A/S, mail: tegnestue@thymors.dk
- Sejerslev Vandværk, mail: [sejerslevvand@gmail.com](mailto:sejerslevvand@gmail.com)
- Knud B Bach, mail: kunuk007@gmail.com

Derudover orienteres følgende privatpersoner/naboer mv. om, at der er foretaget en afgørelse, som kan ses på Regionens hjemmeside

Kenneth Blaabjerg	Feggesundvej 65	Hesselbjerg	7900	Nykøbing M
Hans Erik Nielsen	Hesselbjergvej 46	Ejerslev	7900	Nykøbing M

Poul Erik Poulsen	Hulhøjen 22	Ejerslev	7900	Nykøbing M
Morten Bak	Hulhøjen 25	Ejerslev	7900	Nykøbing M
Ove Bisgaard	Hulhøjen 31 B	Ejerslev	7900	Nykøbing M
Peter Stilling	Hulhøjen 33	Ejerslev	7900	Nykøbing M
Gyrithe Stilling	Hulhøjen 33	Ejerslev	7900	Nykøbing M
Knud Børge Bach	Jens Stoffersens Vej 22		9000	Aalborg
Poul Riis Roesen	Kongevejen 66	Ejerslev	7900	Nykøbing M
Jette Hede Skytte	Kærvænget 6		8800	Viborg
Anders Christensen Dybdahl	Lyngen 7	Ejerslev	7900	Nykøbing M
Heidi Dalgaard Jensen	Hulhøjen 33	Ejerslev	7900	Nykøbing M

## 4. Grundlag for tilladelsen

### 4.1 Ansøgningens indhold

Region Nordjylland har den 6. december 2017 modtaget en ansøgning om tilladelse til råstofindvinding af moler på en del af matrikel nr. 5s, 6f og 6ar Ejerlav: Ejerslev By, Ejerslev, Hulhøjen, 7900 Nykøbing Mors.

Ansøgningen omfatter følgende:

- Ansøgningskema råstofloven dateret 5-12-2017
- Forventet årlig indvinding er op til 60.000 m<sup>3</sup> moler
- Det ansøgte graveareal er ca. 9,8 ha
- Der ansøges om indvinding over grundvandsspejl
- Ansøgt grave dybde er ned til kote 7, svarende til op til 30 m under terræn.
- Ved indvinding anvendes gummiged og gravemaskine
- Ingen oparbejdning i råstofgraven
- Der ansøges om indvinding i et nyt område
- Der ansøges om gravning i 15 år
- Der ønskes efterbehandlet til landbrugsjord og geologiske profiler
- Ny adgangsvej til Hulhøjen
- Driftstider: Mandag – fredag kl. 7-16

Ansøgningen er vedlagt:

- Kortbilag 1:25.000 og 1:2.000
- Kortbilag med angivelse af:
  - Adgangsveje
  - Støjvolde
  - Graveplan
  - Efterbehandlingsplan
- Grave- og efterbehandlingsplan
- Ansøgningskema efter miljøvurderingsloven.

### 4.2 Høring vedr. ansøgning

#### 4.2.1 Myndigheder, forsyningsselskaber og landsdækkende foreninger

Der er foretaget høring på baggrund af ansøgningsmaterialet ved andre myndigheder og forsyningsselskaber samt landsdækkende foreninger.

Der er indkommet følgende skriftlige indlæg:

#### **Morsø Kommune**

*Morsø Kommune har den 17. januar 2018 modtaget høringsanmodning på ansøgning om råstofindvinding ved Harhøj på Nordmors. Morsø Kommunes høringssvar fremgår herunder:*

*Vedrørende beskyttet natur: en del af graveområdet ligger indenfor § 3 beskyttet overdrev. Råstofgravningen vil indebære bortgravning af en vestvendt overdrevsskrænt på ca. 3.500 m<sup>2</sup>.*



Efter endt råstofgravning vil der blive efterladt et syd- og vestvendt skræntareal på ca. 4.800 m<sup>2</sup> (supplerende oplysninger fra høringsvar fra Orbicon den 6. februar 2018).

Det er Morsø Kommunes vurdering, at skrænten opfylder kriterierne for at være omfattet af Naturbeskyttelseslovens § 3 beskyttelse mod tilstandsændring, og at gravningen derfor vil kræve dispensation fra Naturbeskyttelsesloven. Området har senest været besigtiget i 2013 i forbindelse med Naturstyrelsens opdatering af § 3 kortlægningen. Morsø Kommune har kort besigtiget området den 12. februar 2018.

Umiddelbart er det Morsø Kommunes vurdering, at det af landskabelige hensyn ikke vil være hensigtsmæssigt at bevare en bakkekam med det formål at sikre overdrevet mod bortgravning. Der er ikke registreret fredede eller truede arter på overdrevet. Der er ikke registreret bilag IV arter på overdrevet. Overdrevet ligger indenfor udbredelsesområdet for markfirben, odder, spidssnudet frø, stor vandsalamander, odder og flere flagermusarter. Området der bortgraves vurderes ikke at være potentielt levested for nogle af disse arter.

Overdrev kan være levested for markfirben på solvendte skrånninger med veldrænede, løse jordtyper og sparsom bevoksning. Den nordvendte og vestvendte overdrevsskrænt der ligger indenfor graveområdet vurderes at være for kold og vindudsat til at være et egnet levested for markfirben. Skrænterne er meget stejle og lerede, og den nordvendte skrænt temmelig tilgroet.

Den nordligste, sydvendte skrænt ligger beskyttet og lunt, med lav vegetation. Denne del af overdrevet vurderes at være af markant bedre kvalitet end den nordvendte og vestvendte skrænt. Denne nordlige, sydvendte skrænt berøres ikke af råstofgravningen, og vil kunne fungere som spredningskilde for den nye sydvendte skrænt der vil opstå i forbindelse med gravningen.

Morsø Kommune har følgende bemærkninger til den vedlagte screening for Miljøvurdering. Der er i screenings pkt. 33, 34, 35 og 36 angivet påvirkninger i forhold til landskabstræk i området. Det angivne område til råstofindvinding ligger indenfor et område som i Kommuneplan 2013 er angivet Landskabeligt beskyttelses-

område og i Forslag til Kommuneplan 2017er angivet som et bevaringsværdigt landskabsområde. Ændringen i begrebet for udpegningen ligger i, at staten har fastsat ensartede betegnelser for udpegningen af landskaber.

Det bør af screeningen fremgå, at området for råstofindvindingen ligger indenfor et landskabeligt beskyttelsesområde /bevaringsværdigt landskabsområde. Det bør fremgå, at afvejningen mellem beskyttelse af landskabelige interesser og beskyttelse af råstofinteresser er overordnet set foretaget i råstofplanen. Men hensyn til det konkrete område med den planlagte indvinding vurderer Morsø Kommune, at der er tale om en mindre betydende påvirkning, som alene har konsekvenser på lokalt niveau.

I forhold til vejadgang kan Morsø Kommune oplyse, at råstofgravningen og adgangsvejen dertil ikke berører vejbyggelinjer. Vedrørende etablering af vejadgang til graveområdet kræves tilladelse efter Vejloven. Morsø

Kommune har ikke kendskab til forhold der vil være til hindring for, at denne tilladelse kan udstedes.

Det er Morsø Kommunes vurdering, at ansøgningen med de supplerende oplysninger er fyldestgørende for at kunne påbegynde sagsbehandling efter hhv. Naturbeskyttelsesloven og Vejloven.

Morsø Kommune har ikke øvrige kommentarer til den omtalte ansøgning om råstofindvinding ved Hulhøjen, 7900 Nykøbing M, på del af matr. nr. 5s, 6f og 6ar Ejerslev By, Ejerslev.

Venlig hilsen  
Anja Sørensen  
Biolog

## Museum Thy

Museum Thy, der varetager det arkæologiske ansvar i Morsø Kommune, anbefaler, at der gennemføres arkæologiske forundersøgelser af arealet.

Der er ved østkanten af det ældre graveområde - nordligt i det ansøgte areal – registreret en overpløjet gravhøj, som er delvis udgravet. Det kan ikke afvises, at der er noget bevaret af denne høj. Ligeledes kan der være dels andre ukendte og nu overpløjede høje, dels rester af bebyggelse fra oldtiden i indvindingsområdet.

Med venlig hilsen  
Charlotte Boje H. Andersen  
Museum Thy

## 4.2.2 Sagsparter

Der er foretaget partshøring på baggrund af ansøgningsmaterialet. Ansøgning om råstoffilladelse er fremsendt til følgende naboer/berørte parter:

Kenneth Blaabjerg	Feggesundvej 65	Hesselbjerg	7900	Nykøbing M
Hans Erik Nielsen	Hesselbjergvej 46	Ejerslev	7900	Nykøbing M
Poul Erik Poulsen	Hulhøjen 22	Ejerslev	7900	Nykøbing M
Morten Bak	Hulhøjen 25	Ejerslev	7900	Nykøbing M
Ove Bisgaard	Hulhøjen 31 B	Ejerslev	7900	Nykøbing M
Peter Stilling	Hulhøjen 33	Ejerslev	7900	Nykøbing M
Gyrithe Stilling	Hulhøjen 33	Ejerslev	7900	Nykøbing M
Knud Børge Bach	Jens Stoffersens Vej 22		9000	Aalborg
Poul Riis Roesen	Kongevejen 66	Ejerslev	7900	Nykøbing M
Jette Hede Skytte	Kærvænget 6		8800	Viborg

Anders Christensen Dybdahl	Lyngen 7	Ejerslev	7900	Nykøbing M
Heidi Dalgaard Jensen	Hulhøjen 33	Ejerslev	7900	Nykøbing M

Der er indkommet følgende skriftlige indlæg fra de partshørte:

*Til Region Nord Råstoffer*

*I maj 2016 indsendte jeg behørigt mit høringssvar til Råstofplan 2016 Harhøj for område 17, se nederst.*

*Så vidt jeg kan se af det nye kort ligger graven helt op til min have, det ser jeg som en drastisk forværring ifh til placering under første høring.*

*Jeg er bekymret over denne nærhed, og vil derfor protestere over planen.*

*Som for mit vedkommende vil medføre :*

*- Daglig støj fra gravemaskiner og lastbiler, fra både arbejdsvej og gravninger*

*- Massiv støv ind over have og beboelse, som kommer med den fremherskende vestervind*

*Muld depot volden vil dog kunne hjælpe mod både støj og støv, forudsat at den ligger i rimelig afstand*

*Og at med kørevejen ligger på indersiden af muld depotet og ikke ud mod haven*

*Samt at der ligeledes ikke er parkerede køretøjer og udstyr ud mod haven, men inden for muldvolden*

*- Kraftig forringelse af herlighedsværdi og ejendomspris*

*- De gamle udgravningskratere fra ca 1980 står der stadigvæk, hvor mange år skal de nye stå.*

*Jeg frygter at der skal graves og køres meget, da DGU Rapporten af 1998 viser, at der antageligt kun er lidt moler,*

*Og som er vanskelig tilgængeligt pga geologisk dobbeltfoldning. Den gammel molergrav blev jo forladt efter udnyttelse.*

*Jeg anmoder derfor om at denne plan tages til revurdering og der skabes behørig afstand*

*Med venlig hilsen*

*Knud B Bach*



## 4.3 Høring vedr. udkast til tilladelse

### 4.3.1 Morsø Kommune

Udkast til tilladelse er den 1. maj 2018 sendt i høring hos Morsø Kommune i henhold til Råstoflovens § 10a om fastsættelse af vilkår for efterbehandling. Morsø Kommune har indsendt følgende bemærkninger til udkastet:

*I forhold til kommuneplanens retningslinjer omkring efterbehandling har vi ingen bemærkninger til efterbehandlingen. Vedrørende forespørgsel omkring vej har vi fremsendt i en anden mail.*

*Morsø Kommune har derefter ingen yderligere bemærkninger til det fremsendte udkast.*

*Vedrørende vejloven:*

*I § 73 i Vejloven (Bek. Nr. 1520 af 27/12 2014) står:*

Stk. 3. Det kræver vejmyndighedens tilladelse at foretage udgravning eller påfyldning nærmere vejens areal end 3 m samt nærmere vejens areal end svarende til to gange højdeforskellen mellem udgravningen eller påfyldningen og vejens areal.

*Såfremt udgravning overholder de to krav i Vejloven har Trafik, GIS og Anlæg ved Morsø kommune ingen indvendinger mod udgravning.*

*Det bemærkes, at vejens areal mod øst (hvor der ansøges om udgravning) består af en rabat på 1,2 m, en grøft på 1m samt en skrænt opad på ca. 2 m langs udgravningsarealet. Skrænten skal altså bevares i forbindelse med en forestående udgravning.*

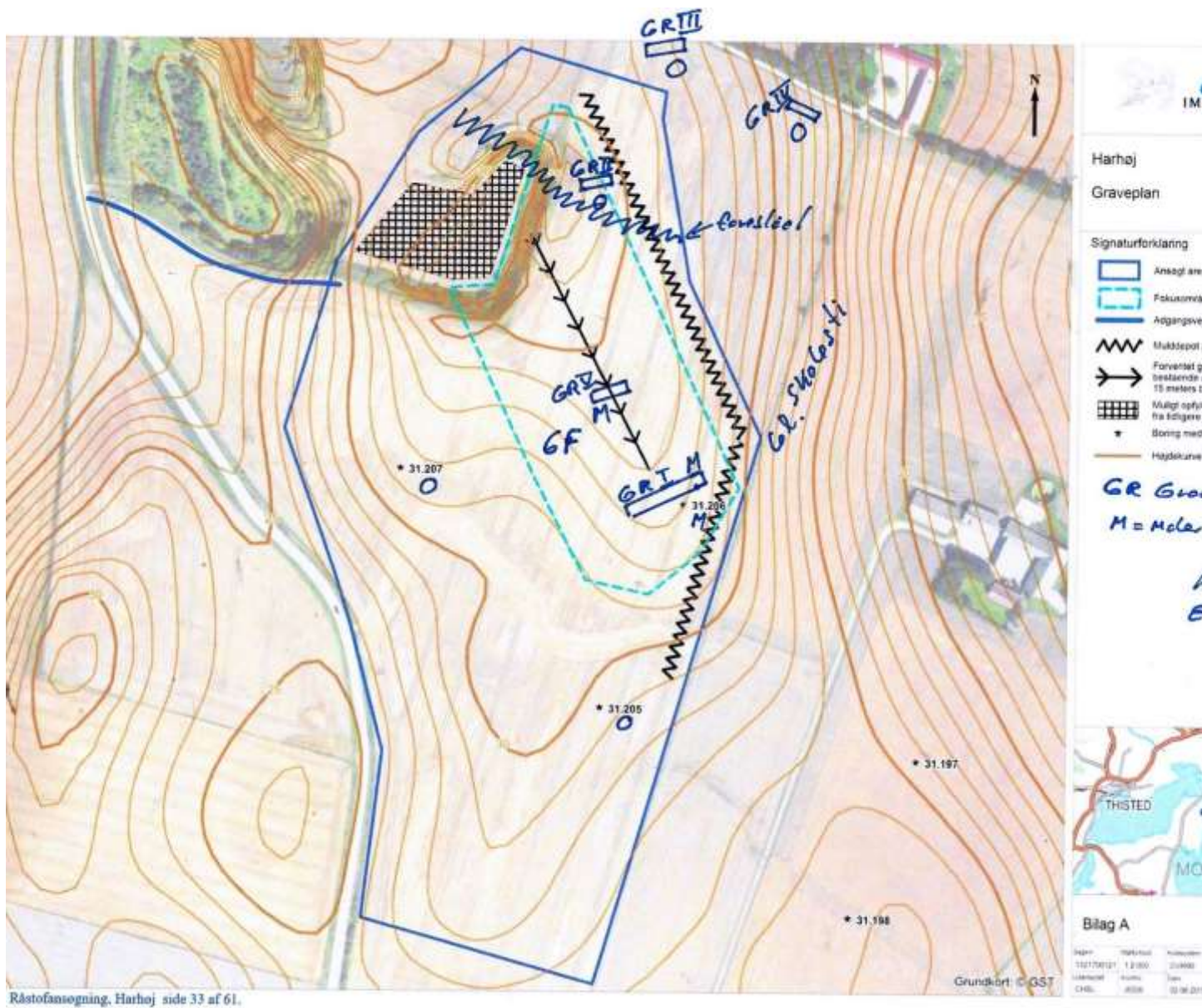
### 4.3.2 Sagsparter

Udkast til tilladelse er den 1. maj 2018 sendt i høring ved naboer/berørte parter. Der er fremkommet følgende bemærkninger:

*Til Regional Udvikling Kontoret for Jordforurening og Råstoffer  
Niels Bohrs Vej 30 Postboks 8300 9220 Aalborg Øst*

*Vedr Høring af udkast til tilladelse til råstofindvinding på Harhøj.*

*I fortsættelse af min e-mail dd ref (Se side 2 med min påtegning ). Harhøj ny Høring Skitse over moler undersøgelser med påtegning*



Med venlig hilsen

Knud B Bach Hulhøjen 29, 7900 Ejerslev d 30-maj-2018

Til Regional Udvikling Kontoret for Jordforurening og Råstoffer  
Niels Bohrs Vej 30 Postboks 8300 9220 Aalborg Øst

Vedr Høring af udkast til tilladelse til råstofindvinding på Harhøj

Mit høringssvar af 4. april er ganske vist medtaget, men jeg ser ikke nogen konsekvens i den 60 sider udkast.

Ligeledes ser jeg ikke noget resultat af vores møde i Regionshuset 12. april, hvor også Imerys og Orbicon deltog.

*Jeg frygter stadig massiv støv ind over have og beboelse. Mulddepot som var med i det tidligere materiale er nu ikke vist.*

*Ligeledes er det ej heller nævnt at kørevejen ligger på indersiden af muld depotet, at al færdsel og parkering af udstyr vil ske inden for volden, det hjælper, men da der ingen moler er konstateret i den nordlige del, bør muldvolden rykkes mere mod syd væk fra min vej. (Se side 2 med min påtegning ).*

*Jeg mener derfor fortsat at tilladelse burde revurderes på et korrekt grundlag.*

*Med venlig hilsen*

*Knud B Bach Hulhøjen 29, 7900 Ejerslev d 30-maj-2018*

*Gentagelse af mit høringssvar: Vedr fritagelse for Miljøvurderingsloven for udarbejdelse af miljøkonsekvensrapport*

*Til Region Nord Kontoret for Råstoffer og Imerys*

*04-april-2018*

*HARHØJ MOLER Vedr: Afgørelse efter Miljøvurderingsloven i forbindelse med ansøgning om råstofindvinding på matr.nr. 5s, 6f og 6ar Ejerslev by, Ejerslev*

*Efter igen at have nærlæst ansøgningen samt afgørelsen vil jeg, som nærmeste nabo beliggende helt op af projektet, indgive klage til Miljø -og Fødevarerklagenævnet på grundlag af følgende forhold:*

*Daglig støj fra gravemaskiner og lastbiler, fra både arbejdsvej og gravninger. Der skrives, at de vejledende støjgrænser "vurderes" at kunne overholdes, men jeg har ikke fået nogen garanti.*

*Massiv støv ind over have og beboelse, som forstærkes af den fremherskende vestenvind. Den foreslåede mulddepot (vold) vil dog kunne hjælpe mod både støj og støv, forudsat at den ligger i rimelig afstand. Og at kørevejen ligger på indersiden af muld depotet og ikke ud mod min have. Jeg er blevet lovet, at al færdsel og parkering af udstyr vil ske inden for volden, det hjælper, men da der ingen moler er konstateret i den nordlige del, bør muldvolden rykkes mere mod syd væk fra min vej. (Se side 2 med min påtegning )*

*Ud over daglige gener fra støj og støv, vil den nære beliggenhed føre til kraftig forringelse af herlighedsværdi og ejendomspris.*

*Høringsprocessen. Jeg indsendte høringssvar i maj 2016, uden at jeg fik nogen henvendelse. (Se side 7 ) I februar 2018 kom der en ny høringrunde om selve gravningen, hvor jeg end ikke figurerede på høringsslisten (Se side 6), selv om min have lå helt op af molerprojektet og jeg var den eneste nabo til projektet, som kunne generes af molergravningen. Efter min e-mail klage, blev jeg dog optaget på listen, og indsendte neden viste klage 7. marts om aftenen. (Se side 5 . Men allerede om morgenen 8. marts blev molergravningstilladelsen (Se side 4 ) udsendt uden hensyntagen til min klage og høringssvar.*

*Grundlaget for molerudvinding er forkert. Der fremføres i Ansøgningen fra Damolin (Se side 2 ) at "da tilgængelige molerreserver på Mors er knappe, vil det være ønskeligt at have muligheden for at fordele indvindingen over en 15 årig periode". På trods af at der i Hesselbjerg feltet i 1952 ved gravning af 10 brønde blev konstateret ca 2 million m3 af høj kvalitet uden lava og overjord af betydning. Dette er også konfirmeret af Damolin ved geologiske undersøgelser i november 2016 og september 2017. Moleret ligger 5 minutters kørsel fra Molerfabrikken og i god afstand fra naboer. DGU Rapporten af 1998 viser, at kun en boring, nr 31.206*

har påvist moler, og at der antageligt kun er lidt moler på Harhøj og som er vanskeligt tilgængeligt pga geologisk dobbeltfoldning. Den gammel molergrav blev jo også forladt, efter udnyttelse, men kraterne står stadig. Kun en af borerne påviser moler. Disse bakker der hælder ned mod Limfjorden ca 300 m længere nede, har stor miljø og -naturmæssig betydning. Det vil være helt urimeligt at denne herlighed skal ødelægges ved, at der skal graves her i 15 år, og at der så igen skal efterlades åbne krater. (Se side 2 med mine påtegninger )

Jeg mener at den udstedte tilladelse burde revurderes på et korrekt grundlag.

Med venlig hilsen

Knud B Bach Hulhøjen 29, 7900 Ejerslev

### 4.3.3 Ansøger

Udkast til tilladelse er den 17. april 2018 sendt i høring ved ansøger i henhold til Forvaltningslovens §19. Der er fremkommet følgende bemærkninger fra ansøger:

#### **Vilkår 23 a) vedr. afstand til naboskel:**

Imerys anmoder om at afstandskrav til naboskel nedsættes til 3 meter svarende til det standardkrav, som andre regioner, herunder i hvert fald Region Hovedstaden, Region Midtjylland og Region Syddanmark anvender.

#### **Vilkår 23 b) vedr. afstand til vejskel til offentlig vej**

Hvorfor skal dette vilkår være der, når området er styret af vejloven jf. vilkår 29? I det tilfælde, at vilkåret ikke fjernes, ønskes der tilføjet en principskitse af hvordan vilkåret skal forstås i sammenhæng med vilkår 29 ved eksempelvis en gravedybde på 20 meter.

#### **Vilkår 25 vedr. afrømning af muld og overjord**

Der ønskes tilføjet "i takt med indvindingen" efter "I forbindelse med afrømning af muld og overjord skal der..."

#### **Vilkår 60 vedr. anvendelse af tøsalte eller støvdæmpende midler**

Af ansøgningens punkt 11 fremgår det, at virksomheden i tørre perioder vil sprinkle interne køreveje i graven efter behov med vand iblandet calciumchlorid for at minimere risiko for, at der hvirvles støv op ved transport af moleret. Iblanding af calciumchlorid sker efter producentens forskrifter. Imerys anmoder om, at vilkår 60 indeholder tilladelse denne støvdæmpende foranstaltning gældende efter behov.

I afsnit 5.6.5, 1. linje har der sneget sig en trykfejl ind, idet der henvises til afsnit 2.1.2, hvilket rettelig skal være 2.1.3.

## 5. Regionens behandling af sagen

### 5.1 Råstofplanen

Det ansøgte areal ligger på Nordmors ca. 2 km øst for Sejerslev og ca. 0,5 km nord for Ejerslev. Det ansøgte areal ligger i graveområde Ejerslev Nord i Råstofplan 2016 for Region Nordjylland. Graveområdet er udlagt til indvinding af moler. Råstofferne indenfor området skal udnyttes og oparbejdes optimalt i overensstemmelse med deres kvalitet.

### 5.2 Tilladelsen varighed

Ansøger har i forbindelse med ansøgningen estimeret en forekomst af mindst 400.000 kubikmeter moler, på baggrund af kortlægning foretaget af GEUS i 1998. I ansøgningen er der søgt om en årlig indvinding på op til 60.000 m<sup>3</sup> i 15 år.

Efter råstoflovens § 9 gives en råstoftilladelse i indtil 10 år, men i særlige tilfælde kan en råstoftilladelse gives for en længere periode. Ifølge vejledningen til råstofloven er der bl.a. tale om særlige tilfælde når indvindingsvirksomheden på basis af de indvundne forekomster udfører en forædlingsproces, der kræver meget store investeringer, og som derfor har behov for at være sikret forsyninger i en længere periode. På den baggrund har Region Nordjylland har vurderet, at Imerys opfylder betingelser for at få meddelt en tilladelse af længere varighed end 10 år og vurderer, at det med det nuværende kendskab til området vil være realistisk, at indvindingen på det ansøgte område kan afsluttes i løbet af 15 år.

### 5.3 Miljøvurderingsloven<sup>14</sup>

Projektet er opført på Miljøvurderingslovens bilag 2 pkt. 2a 'Råstofindvinding fra åbne brud samt tørvegravning', jf. lovbekendtgørelse nr. 448 af 10. maj 2017 om miljøvurdering af planer og programmer og af konkrete projekter (VVM).

Region Nordjylland har derfor udført en screening, der skal tilvejebringe nødvendig viden til afgørelse om, hvorvidt indvindingen kan have væsentlig virkning på miljøet og er omfattet af krav om miljøvurdering.

Screeningen har ikke givet anledning til antage, at projektet vil få en væsentlig indflydelse på miljøet. Det begrundes med:

- at de vejledende støjgrænser vurderes at kunne overholdes
- at projektet opfylder kommuneplanens retningslinje 26 vedr. geologiske landskabstræk.
- at projektet ikke er i konflikt med kommuneplanens retningslinje 25 i forhold til landskabelig beskyttelsesområde / bevaringsværdigt landskab
- at projektet ikke vil påvirke grundvandsforhold eller overfladevand
- at der ikke optræder beskyttede arter på arealet
- at projektet ikke vil påvirke Natura 2000 områder
- at der ikke optræder bilag IV arter på arealet, og at arealet vurderes at være uegnet som yngle- og rasteområde for markfirben.
- at der i forbindelse med efterbehandlingen udlægges et areal på ca. 0,5 ha, der kan udvikle sig til naturtypen overdrev, og indgå som erstatningsareal for det § 3 areal, der bortgraves såfremt Morsø Kommune vurderer, at der kan meddeles dispensation
- at det vurderes at trafikbelastningen i området ikke vil blive større

---

<sup>14</sup> Bekendtgørelse af lov om miljøvurdering af planer og programmer og af konkrete projekter (VVM), lovbek. nr. 448 af 10. maj 2017.

- at projekt beskrivelsen og den gennemførte screening samlet set ikke giver anledning til at vurdere, at gennemførelse af projektet vil medføre en væsentlig påvirkning af miljøet.

Afgørelse om at der ikke skal udarbejdes en miljøkonsekvensrapport er offentliggjort d. 8. marts 2018 på Region Nordjyllands hjemmeside.

## 5.4 Kommuneplan og lokalplan

### Kommuneplan

Området er medtaget som råstofvindingsområde i kommuneplanen for Morsø Kommune. I kommuneplanen er der angivet følgende retningslinjer for råstofgrave:

Projektarealet er omfattet af retningslinje 26 punkt 4, Morsø Kommuneplans:

*I forbindelse med efterbehandling af råstofgrave skal landskabsformer, blottede profiler mv., som særlig tydeligt afspejler landskabets opbygning, den geologiske historie eller de geologiske processer, søges bevaret og beskyttet gennem kommunens sagsbehandling og planlægning.*

Region Nordjylland vurderer at den påtænkte efterbehandling tilgodeser kommuneplanens retningslinje.

Projektarealet er omfattet af retningslinje 25 i kommuneplanen for Morsø Kommune "Landskabelige beskyttelsesområder" og retningslinje 24 i forslag til kommuneplan for Morsø Kommune "Bevaringsværdige landskaber"

1. *.Der udpeges de landskabelige beskyttelsesområder / bevaringsværdige landskaber, der er vist på kortet. Anlæg og nyt byggeri kan kun placeres i de landskabelige beskyttelsesområder eller således, at det kommer til at påvirke disse, såfremt karakteren, de særlige visuelle oplevelsesmuligheder og tilstanden ikke påvirkes i negativ retning eller forstyrres.*
2. *.Ændret arealanvendelse i det åbne land, såsom skovrejsning, byggeri o. lign., samt udvikling af områderne kan kun finde sted, såfremt det vil styrke områdets karakter, særlige visuelle oplevelsesmuligheder og tilstand. Undtaget herfra er dog områder, som indgår i den regionale råstofplan.*

*Afvejningen mellem beskyttelse af landskabelige interesser og varetagelse af råstofinteresser er overordnet foretaget i råstofplanen.*

Region Nordjylland vurderer i forhold til det aktuelle projektareal for molerindvinding, at der er tale om en mindre betydende påvirkning, som alene har konsekvenser på lokalt niveau.

I kommuneplanen for Morsø Kommune ligger projektarealet i særligt geologisk interesseområde, og omfattet af kommuneplanens retningslinje 26:

1. *Inden for områder af særlig geologisk interesse, der fremgår af kortet, skal hensynet til beskyttelsen af de nationale geologiske bevaringsværdier tillægges særlig stor vægt i kommunens sagsbehandling og planlægning.*
2. *I forbindelse med efterbehandling af råstofgrave skal landskabsformer, blottede profiler mv., som særlig tydeligt afspejler landskabets opbygning, den geologiske historie eller de geologiske processer, søges bevaret og beskyttet gennem kommunens sagsbehandling og planlægning.*

Den foreslåede efterbehandling af området vurderes at være i overensstemmelse med retninglinjen, uanset at råstofindvindingen vil ændre den visuelle oplevelse af området både under og efter råstofindvindingen.

### Lokalplan

Der er ingen lokalplan for området.

## 5.5 Grundvand og overfladevand

### Grundvand

Projektarealet ligger i et område med drikkevandsinteresser. Det nærmeste område med særlige drikkevandsinteresser (OSD) ligger ca. 1,5 km sydvest for projektarealet. Dette OSD er også udpeget som følsomt indvindingsområde og som indsatsområde mht. drikkevand. Det indeholder ligeledes indvindingsoplandet til Sejerslev vandværk, som er det indvindingsopland til et vandværk der ligger tættest på projektarealet. Grundvandet strømmer mod nord, der er et lokalt toppunkt ved Ejerslev.

Der er søgt om at indvinde til kote 3-7 meter, og grundvandet kan forventes i ca. kote 3 meter på projektarealet. Der er ikke søgt om at indvinde under grundvandsspejl.

Der er stillet vilkår om, at der må indvindes end til kote 6 m, forudsat, at der er mindst 2 m til grundvandspejlet.

### Overfladevand

Det nærmeste beskyttede vandløb og sø ligger ca. 800 meter vest for projektarealet.

Regionen vurderer at den påtænkte indvinding ikke udgør en risiko for forurening af hverken grundvand eller overfladevand.

## 5.6 Natur og landskab

### Dispensation efter naturbeskyttelsesloven (bilag D)

Morsø Kommune har meddelt dispensation efter naturbeskyttelseslovens § 65 til at bortgrave ca. 3.500 m<sup>2</sup> overdrev, der er omfattet af naturbeskyttelseslovens § 3. Overdrevet er en vest til nordvest vendt skråning med hældning 1: 1 – 1: 2, der opstået efter afslutning af en tidligere råstofindvinding på arealet. Morsø kommune har vurderet, at der er tale om et overdrev af moderat kvalitet.

I øvrigt vurderer Morsø kommune:

*Det følger af bemærkningerne til naturbeskyttelsesloven, at der skal foreligge særlige omstændigheder, før der kan meddeles dispensation til foranstaltninger, som ændrer tilstanden i de beskyttede naturtyper, når ændringerne er væsentlige eller i strid med ønsket om at opretholde de pågældende naturtyper som sådanne, idet reglerne er udtryk for en generel samfundsmæssig interesse i, at de beskyttede naturtyper opretholdes. I afvejningen af, om der foreligger særlige forhold der kan begrunde at dette beskyttelses-hensyn bør fraviges, bemærkes det endvidere, at bl.a. specielle samfundsmæssige, særligt nationale og kulturhistoriske, interesser kunne medføre en forskydning af den vægt, der tillægges de naturbeskyttelsesmæssige hensyn, som Naturbeskyttelseslovens § 3 tilsigter at varetage. Det er Morsø Kommunes vurdering, at der er en væsentlig samfundsmæssig interesse i indvinding af den store forekomst af moler ved Harhøj.*

*I afvejningen af de naturbeskyttelsesmæssige hensyn kontra interesserne i råstofgravningen i området, tillægger Morsø Kommune det stor betydning, at der ikke er tale om en unik og uerstattelig naturtype, idet*

*det vurderes, at naturtypen igen vil indfinde sig på stedet efter afslutning af gravearbejdet og efterfølgende efterbehandling af graven. Dette baseres på, at der er gode spredningsmuligheder af arter i nærområdet samt at der sikres optimale forhold for reetablering af overdrevet ved hensigtsmæssig efterbehandling af råstofgraven. Efter endt råstofgravning efterlades der et større uforstyrret overfladeareal, der er sydvendt, og som med tiden vil udvikle sig en overdrevsvegetation af en større artsrigdom og naturkvalitet end den vestvendte der bortgraves. Det vurderes at der eksisterer en god frøkilde og gode spredningsmuligheder fra overdrevsarealerne umiddelbart vest for graveområdet. Især den sydvendte skrænt der ligger i direkte tilknytning til overdrevsskrænten der bortgraves, vurderes at være en værdifuld frøkilde, som kan fremskynde kolonisering af den nye sydvendte skrænt. Der stilles derfor vilkår om, at der ikke må ske tilstandsændringer i dette område. Vilkåret skal erstatte Naturbeskyttelseslovens § 3 beskyttelse mod tilstandsændringer, da den lille rest (ca. 1.000 m<sup>2</sup>) falder under størrelseskriteriet for at være omfattet af denne beskyttelse.*

*Alternativet at efterlade det eksisterende beskyttede overdrev som en bakkekam i landskabet vurderes af landskabelige hensyn ikke at være hensigtsmæssig.*

I forbindelse efterbehandlingen etableres der et erstatnings areal på mindst 4800 m<sup>2</sup>, som må vurderes at ville blive bedre naturkvalitet end det der bortgraves, idet erstatningsarealet overvejende vender mod sydvest, og dermed i højere grad bliver soleksponeret.

#### **Natura 2000-områder**

Der er 420 m til

- • Habitatområde 16 Løgstør Bredning, Vejlerne og Bulbjerg
- • Fuglebeskyttelsesområde 12 Løgstør Bredning, Livø, Feggesund og Skarrehage
- • Ramsarområde 6 Vejlerne og Løgstør Bredning

Molerindvindingen vil ikke påvirke områderne, da der ikke foretages indvinding under grundvandsspejl og dermed ingen sænkning af grundvandsspejlet.

#### **Bilag IV arter**

I vurderingen af projektet i forhold til bilag IV arter er der taget udgangspunkt i, at der er kendskab til at forekomst at Damflagermus, Vandflagermus, Odder, Markfirben, Stor vandsalamander, Spidssnudet frø, Spidssnudet frø og Strandtudse har udbredelse i dette område på baggrund af faglig rapport nr. 635, Håndbog om dyrearter på habitatdirektivets bilag IV, fra DMU 2007. Ved søgning på Miljøportalen og [www.naturbasen.dk](http://www.naturbasen.dk) d. 21 december 2017 er der konstateret, at der ikke er observationer af disse arter på arealet. Ansøger har ved konsulentvirksomheden Orbicon ladet udarbejde en rapport med en vurdering af det ansøgte areal i forhold til tilstedeværelse af Markfirben. Rapporten "Vurdering af overdrev på Harhøj som levested for markfirben." af 21. februar 2018 er bilag C til denne tilladelse.

Det er Region Nordjylland vurdering, at det er usandsynligt, at der findes markfirben i det ansøgte område, da yngle- og rastemulighederne for markfirben er ringe på overdrevsarealet som følge af beskygning, jordstruktur og vegetationsforhold. Den samlede vurdering er dermed, at moler indvinding på arealet ikke vil påvirke bilag IV-arter negativt.

#### **Landskab**

Forholdet til landskabsmæssige hensyn til udpegninger i kommuneplanen er behandlet under punktet "Kommuneplan" herover.

Råstofindvinding er karakteriseret ved at påvirke landskabet mens indvindingen foregår, og desuden den permanente ændring af landskabet der indtræder, når efter behandlingen er afsluttet.



Det er Region Nordjyllands vurdering, at der med den påtænkte efterbehandling er søgt at få indvindingen til at føje sig ind i landskabet, der i forvejen er påvirket af aktive og efterbehandlede råstofgrave. Erstatningsarealet for § 3 overdrev vil blive et markant nyt element i landskabet, der med tiden vil gro til og blive en integreret del af landskabet.

### **Arkæologiske interesser**

Museum Thy, anbefaler, at der gennemføres arkæologiske forundersøgelser af arealet, da der ved østkanten af det ældre graveområde - nordligt i det ansøgte areal – er registreret en overpløjet gravhøj, som er delvis udgravet. Det kan ikke afvises, at der er noget bevaret af denne høj. Ligeledes kan der være andre ukendte og nu overpløjede høje, og rester af bebyggelse fra oldtiden i indvindingsområdet.

Der er stillet vilkår i om, at der skal rettes henvendelse til museet senest 4 uger inden muldafrømning. Region Nordjylland vurderer, at hensynet til arkæologiske interesser på denne måde er varetaget.

## **5.7 Miljømæssige forhold**

### **5.7.1 Støj**

I tilladelsen er der stillet vilkår om, at der skal etableres støjvold mod ejendommene Lille Bisgård, Hulhøjen 29, Bisgård, Hulhøjen 31b og ejendommen Hulhøjen 27. og at der ikke må forekomme aktiviteter relateret til råstofindvinding udenfor støjvolden udover etablering af støjvolde og efterbehandling.

I tilladelsen er der desuden stillet vilkår om, at undtagelsesvis aktivitet i forbindelse med råstofindvinding udover afrømning og efterbehandling udenfor støjvolde må ikke finde sted uden at indvinder forudgående aviserer Region Nordjylland og ejere og beboere på ejendommene Lille Bisgård, Hulhøjen 29, Bisgård, Hulhøjen 31b og ejendommen Hulhøjen 27.

I forhold til det ansøgte er området, hvor der må ske råstofindvinding rykket 60 m mod syd, mens arealet hvor der må lægges mulddepot ligger 30 m længere mod syd end det ansøgte.

Miljøstyrelsen anbefaler, at vilkår om støj fra råstofindvinding bør fastsættes med udgangspunkt i Vejledning fra Miljøstyrelsen nr. 5/1984, "Ekstern støj fra virksomheder", områdetype 3 – "Blandet bolig- og erhvervsbebyggelse, centerområder".

Støjniveauet måles som det energiekvivalente, korrigerede, A-vægtede lydtrykniveau, Lr.

Region Nordjylland vurderer, de vejledende støjgrænser næppe kan overholdes på alle tidspunkter i en råstofgravs driftsfase. Det kan derfor i et vist omfang være nødvendigt – i for eksempel anlægelsesfasen eller når efterbehandlingen foregår – at acceptere et højere støjniveau end de nævnte grænseværdier. Det vil dog kun være indenfor nærmere bestemte tidsrum – og der vil maksimalt kunne accepteres et støjniveau på 60 dB (A), som svarer til, hvad der normalt accepteres i erhvervs- og industriområder med forbud imod generende virksomheder.

De fastsatte støjvilkår fremgår af afsnit 2.1.8

Det vurderes, at disse støjgrænser kan overholdes med de fastsatte vilkår om etablering af støjvold mod ejendommene Lille Bisgård, Hulhøjen 29, Bisgård, Hulhøjen 31b og ejendommen Hulhøjen 27, bortset fra kortere perioder i forbindelse med afrømning af muld og overjord samt efterbehandlingsfasen.

### **5.7.2 Lavfrekvent støj, infralyd og vibrationer**

Miljøstyrelsen anbefaler, at vilkår for lavfrekvent støj, infralyd og vibrationer fastsættes på baggrund af Orientering fra Miljøstyrelsen Nr. 9/1997 "Lavfrekvent støj, infralyd og vibrationer i eksternt miljø". Orienteringen er

udarbejdet med det formål at stille det bedst mulige grundlag til rådighed for de myndigheder, som skal behandle miljøsager om lavfrekvent støj eller vibrationer, og for de laboratorier, som skal udføre de nødvendige målinger.

Vilkårene i tilladelsen er stillet på baggrund af anbefalingerne fra Miljøstyrelsen, og klager over gener vil ligeledes blive behandlet på baggrund af Miljøstyrelsens vejledning.

De fastsatte vilkår om lavfrekvent støj, infralyd og vibrationer fremgår af afsnit 2.1.8.

### 5.7.3 Støv

Der er i Danmark ikke fastsat regler om, hvor meget en virksomhed må støve, og det er derfor råstofmyndighedens vurdering, hvornår der opstår støv i et omfang, så råstofindvinder skal iværksætte støvdæmpende foranstaltninger. Region Nordjylland tager udgangspunkt i, at der skal iværksættes støvdæmpende foranstaltninger, når der bliver hvirvlet støv op, som kan være til gene for naboer.

Der kan opstå støvgener fra råstofindvinding, når materialebunker og veje tørrer ud, så støvpartikler kan hvirvles op af vind, ved håndtering af materialer og kørsel med entreprenørmaskiner, lastbiler m.v. Støvgener kan begrænses ved vanding af veje og materialebunker. Og i denne tilladelse er der tilladelse til, at anvende calciumchlorid (CaCl) som støvdæmpende middel.

Fygning fra grusgrave/råstofindvinding udgør en særlig udfordring på samme måde som fygning fra landbrugsarealer. Volde af afrømmet muld vokser til med naturlig vegetation, og tilvoksede muldvolde kan reducere risiko og gener fra fygning. Ved at placere materialebunker øst-vest orienteret kan omfanget af fygning reduceres.

Vilkår vedr. støv fremgår af afsnit 2.1.9.

### 5.7.4 Trafik

Der foreligger ikke trafiktællinger for Hulhøjen, hvor molerindvindingen vil få udkørsel til. Region Nordjylland vurderer, at trafikbelastningen i området vil være uændret, da det vurderes at trafik til og fra molergraven ved Ejerslev, som også anvender Hulhøjen, vil aftage i takt med at molerindvindingen går i gang ved Harhøj.

### 5.7.5 Graveafstande og periferiskråninger

I graveplanen skal der fastlægges graveafstande på baggrund af vilkår for afstand i afsnit 2.1.3. Formålet med at fastsætte mindste tilladelige graveafstande er at sikre, at indvinderen ikke uagtsomt kommer til at grave så tæt på graveområdets ydre grænse, at de nødvendige råstoffer til at udføre de planlagte periferiskråninger mangler eller at der påføres bygningsanlæg, veje, beskyttet natur mm. skader.

Graveafstande for nærmere angivne strækninger af grusgravens periferiskråninger skal tage udgangspunkt i de tilladte gravedybder og koter i afsnit 2.1.1, og skal i de konkrete situationer tilpasses de virkelige forhold, så det sikres, at der er tilstrækkelig materiale til at gennemføre efterbehandlingen.

#### Indskiftning / opbygning af skråninger

Ved indskiftning forstås opfyldning med overjord eller råstoffer af dårlig kvalitet fra råstofgraven i forbindelse med efterbehandling.

Indskiftning må ikke ske i midlertidige periferiskråninger mod naboarealer der ligger i graveområde i råstofplanen, hvor kommende råstofindvinding er sandsynlig.

Overskydende mængder overjord eller råstoffer af dårlig kvalitet fra gravearealer omfattet af denne gravetilladelse, skal beskrives i grave- og efterbehandlingsplanen, og kan indskiftes i blivende periferiskråninger.

## 5.8 Udkast til efterbehandlingsplan

Med ansøgningen er der fremsendt forslag til grave- og efterbehandlingsplan.

I udkast til graveplan indledes indvindingen i den nordlige del og foregår i retning mod sydøst.

I forslaget til efterbehandlingsplan efterbehandles der til natur og jordbrugsformål. Mod øst efterbehandles der til natur ved at etablere en skråning i hældning 1: 1 – 1: 2, som efterbehandles uden udlægning af muld.

Bundfladen og skråninger mod syd og vest efterbehandles til jordbrugsformål. Skråninger foreslåes etableret i hældning 1: 5 ved neddozning og indskiftning af overjord. Efterbehandling gravens bund og af skråninger mod syd og vest afsluttes med udlægning muld.

I tilladelsen stilles der vilkår, der stemmer overens med udkastet til efterbehandlingsplan i forhold til den østlige skråning, der skal efterbehandles til natur.

På den del der skal efterbehandles til jordbrugsformål stilles der vilkår, der adskiller sig fra udkast til efterbehandlingsplan. I tilladelsen stilles der vilkår om, at skråninger på den del af arealet, der efterbehandles til jordbrugsformål, skal etableres i hældning ikke stejlere end 1: 7, da det er Region Nordjyllands vurdering, at jordbrugsdrift med maskiner ikke sikkerhedsmæssigt og miljømæssigt forsvarligt kan ske på skråninger, der er stejlere end 1: 7. Hældning 1: 7 svarer til en stigning på ca, 14 %.

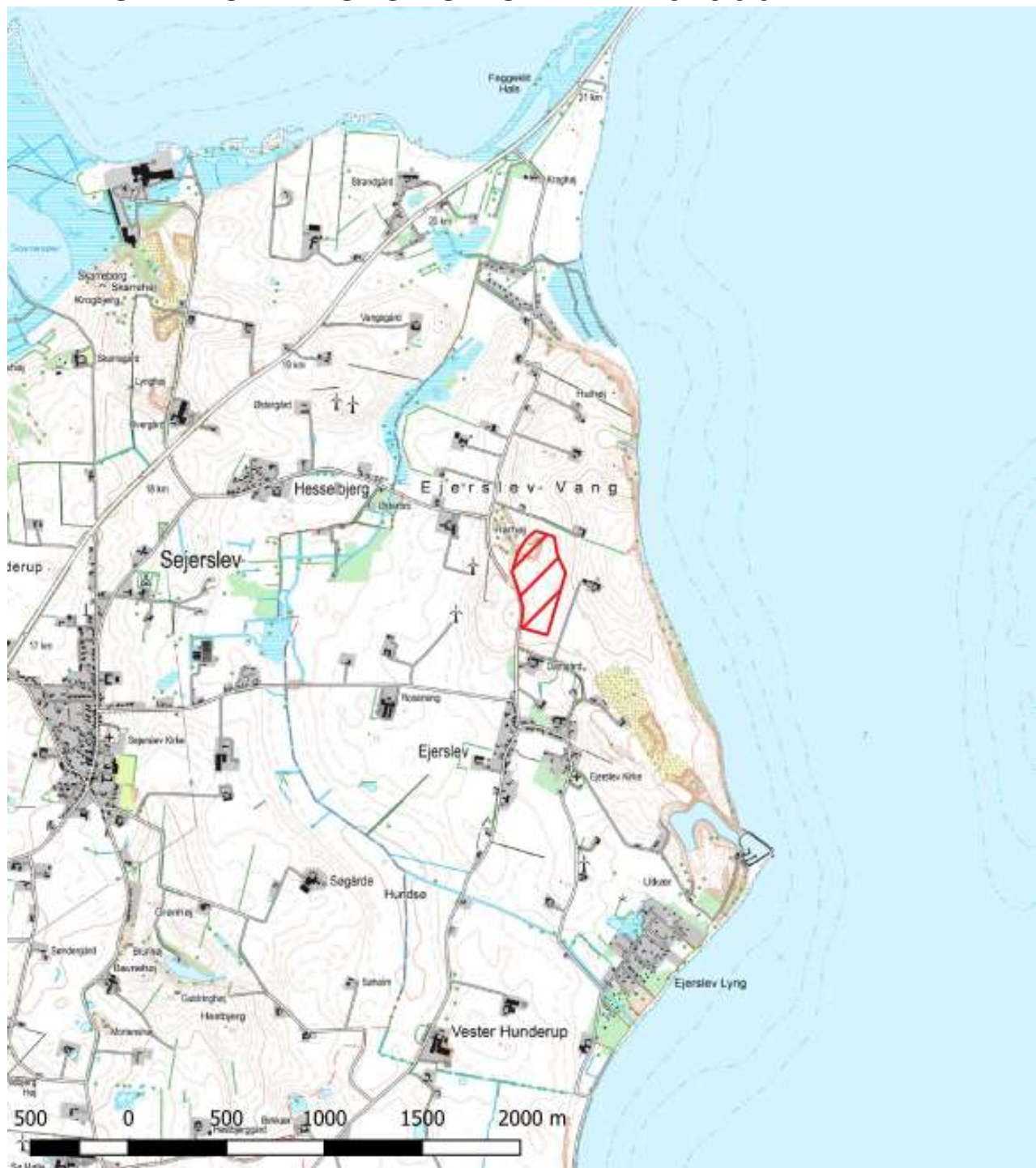
Inden der kan meddeles igangsætning, skal der udarbejdes en grave- og efterbehandlingsplan, der kan godkendes som værende i overensstemmelse med vilkårene i tilladelsen.


Der henvises desuden til Regionens pjecen "Vejledning i grave- og efterbehandlingsplaner" udarbejdet af Region Nordjylland.

## 5.9 Region Nordjyllands samlede vurdering

Det er Region Nordjyllands vurdering, at der med de stillede vilkår af hensyn til natur, miljø og for efterbehandling mv. er taget højde for de interesser og nabohensyn, der skal ske i området.

# BILAG A: OVERSIGTSKORT 1:25.000



 <p>Tilladelse til råstoffindvinding matr.nrn. 5s, 6f og 6ar Egerslev by, Egerslev</p>	Jour.nr.: 2017-033764	
	Kort: Oversigt	Bilag: A
	Målforskel: 1: 25.000	
	Udf. af: nsch	
	Dato: 13-04-2018	Rev.: 1



# BILAG B: LUFTFOTO 1: 4.000



**Råstoftilladelse matr.nrn. 5s, 6f og 6ar Ejerslev by, Ejerslev**

-  Indvindingsområde
-  Ingen indvinding - må anvendes til mulddepot
-  Beskyttet område
-  Matrikelgrænser
-  Adgangsvej

Journr.: 2017-033764	
Kort: Detail	Bilag: B
Målforskel: 1: 4.000	
Udf. af: nsch	
Dato: 13-04-2018	Rev.: 1

## BILAG C: VURDERING AF OVERDREV

Imerys Industrial Minerals Denmark A/S  
Overdrev på Harhøj

### VURDERING AF OVERDREV PÅ HARHØJ SOM LEVESTED FOR MARKFIRBEN

---

<b>Rekvirent</b>	Imerys Industrial Minerals Denmark A/S Kønsborgvej 9 7884 Fur Att. Søren Klitskov / Lene Sevelsted Christensen
<b>Rådgiver</b>	Orbicon A/S Jens Juuls Vej 16 8260 Viby J
<b>Projektnummer</b>	1321700121
<b>Projektleder</b>	Jens Demant Bernth
<b>Rapportering</b>	Per Nissen Grøn
<b>Revisionsnr.</b>	1
<b>Udgivet</b>	21-02-2018

**INDHOLDSFORTEGNELSE**

1. FORMÅLET MED OPGAVEN .....	3
2. MARKFIRBEN ER EN BESKYTTET ART .....	3
3. MARKFIRBENS KRAV TIL LEVESTED .....	3
4. UNDERSØGELSESOMRÅDET .....	4
5. UNDERSØGELSEN AF OVERDREVENE .....	5
5.1. Østlige overdrev .....	5
5.2. Vestlige overdrev .....	10
6. VURDERING .....	13

## 1. FORMÅLET MED OPGAVEN

Formålet med opgaven er at foretage en vurdering af, om et overdrev på Harhøj på den nordlige del af Mors kan være levested for markfirben. Overdrevet er omfattet af naturbeskyttelseslovens §3, og ligger i en tidligere råstofgrav, hvor der er blevet udvundet moler. Vurderingen skal foretages på baggrund af en feltundersøgelse af overdrevet med hensyn til de fysiske og biologiske forhold.

## 2. MARKFIRBEN ER EN BESKYTTET ART

Markfirben er en beskyttet art, både nationalt og internationalt. I "Artsfredningsbekendtgørelsen" for planter og dyr er markfirben totalfredet i Danmark, dvs. den ikke må ikke fanges eller slås ihjel. Desuden må der ikke ske en ødelæggelse eller beskadigelse af dets yngle- og rastesteder.

Endvidere er markfirben omfattet af EU's habitatdirektiv som bilag IV-art, dvs. en art, der er af fællesskabsbetydning og kræver streng beskyttelse. Der må således ikke ske en beskadigelse af artens yngle- og rastesteder samt forstyrrelse af arten.

For at et område kan betegnes som yngle- og rasteområde, skal det regelmæssigt anvendes af markfirben enten som yngle- eller rastested. Et yngleområde er et område, hvor der er æglægningssteder og kan ske opvækst af unger, mens et rasteområde er et område, hvor arten kan hvile, blive solopvarmet, skjule sig eller overvintrere.

Endvidere er markfirben omfattet af naturbeskyttelsesloven, der skal beskytte landets natur og miljø, herunder med bevarelse af landets plante- og dyreliv. Markfirben er omfattet af loven, og der må ikke ske en forstyrrelse af artens yngle- og rastesteder, som i de fleste tilfælde omfatter naturtyper, der er beskyttet af naturbeskyttelseslovens §3, herunder naturtypen overdrev.

## 3. MARKFIRBENS KRAV TIL LEVESTED

Markfirben er speciel ved, at den lægger æg, som den graver ned i jorden. Den yngler derfor kun på steder, hvor æggene kan graves ned, og disse kan udruges af solvarmen. Markfirben foretrækker derfor sydvendte skrånninger eller skrænter, hvor der er bar jord eller sand, som i betydelig grad kan opvarmes af solen. Vest- og østvendte skrænter benyttes derfor i langt mindre grad som ynglested.

Den mest foretrukne jordtype som ynglested for markfirben er løs og sandet-gruset jord, som er moderat fugtig. Jorden må således ikke være alt for fugtig eller tør, og derfor lægges æggene oftest i randen af det bare jordareal, hvilket sikrer en vis fugtighed. Markfirben lægger i langt mindre grad deres æg i mere lerholdig jord, og her er kravet, at lerjorden skal være løs og ikke for fugtig.





## 5. UNDERSØGELSEN AF OVERDREVENE

Overdrevene på Harhøj er undersøgt af biolog Per Nissen Grøn, Orbicon, den 14. februar 2018. Det østlige overdrev i det ansøgte indvindingsområde er intensivt undersøgt, mens det vestlige overdrev uden for indvindingsområdet er ekstensivt undersøgt.

### 5.1. Østlige overdrev

Det østlige overdrev er langstrakt og ret smalt i hele sin længde, jf. figur 1. Overdrevsskrænterne har en højde på 10-15 m og med meget stejle skrænter. Overdrevets omgivende terræn består af intensivt dyrkede marker med korn. Langs den øverste kant af overdrevet findes et smalt og udyrket bælte med græsvegetation, mens der er dyrkede marker helt op til den nedre del af overdrevet bortset fra i den nordligste del.

Som følge af de stejle skrænter henligger langt størstedelen af overdrevet skygget hele året om formiddagen, hvilket gælder den sydlige og østlige del af overdrevet. Det er kun den nordvestligste del, som er lysåben størstedelen af dagen, jf. figur 1 og fotos på de følgende sider. Den østlige del af overdrevet bliver først uskygget efter middag og den sydlige del først sidst på eftermiddagen.

Dette betyder, at hovedparten af overdrevsskrænterne er skygget en stor del af dagstimerne, og det kun er de sydvendte skrænter i den nordvestlige del af overdrevet, som vil være soleksponerede det meste af dagen. Disse skrænter vil således være varmere hele året end de øvrige overdrevsskrænter, og det er kun dette lille område af overdrevet, som er relevant i forhold til markfirben som yngle- og rastested.

Undersøgelsen viste, at jordbunden på overdrevsskrænterne i betydelig grad består af moler, og de har således karakter af molerskrænter. Det gælder således også for de mest soleksponerede skrænter i den nordvestlige del af overdrevet. På undersøgelsestidspunktet var lerjorden her generelt ret fast og fugtig, og der var kun få og små arealer, hvor jorden havde en løsere struktur som følge af jordskred eller graveaktivitet fra dyr. Om foråret og sommeren vil lerjorden være mere tør og hård, og skrænterne vil derfor ikke være særlig egnede som æglægningssted for markfirben. Skrænterne vil heller ikke være særlig egnede som overvintringssted, da markfirbenet vil have svært ved at grave huller i den ret faste og hårde lerjord.

Skrænterne i den nordvestlige del af overdrevet var på undersøgelsestidspunktet dækket af en lav urtevegetation, som var domineret af græsvegetation, og der var kun få og små bare arealer uden planter. Stedvis fandtes bevoksninger af mosser på skrænterne. Der fandtes enkelte spredtvoksende og lave løvtræer på skrænterne, og ingen af disse havde grene tæt ved jorden. Der er derfor ikke ret gode plante- og skyggeskjul for markfirben på selve skrænterne. Neden for disse i det nordligste hjørne fandtes et mindre område med moderat høje træbevoksninger og enkelte sten, og her vil markfirben bedre kunne finde skjulmuligheder. Generelt set er rastemulighederne for markfirben dog ikke særlig gode i overdrevsområdet.

## Imerys Industrial Minerals Denmark A/S - Overdrev på Harhøj

ORBICON



Det østlige overdrev på Harhøj er langstrakt og smalt, og størstedelen af overdrevet er skygget om formiddagen som følge af dets orientering og meget stejle skrænter. Det er kun den nordvestligste del, som er lysåben det meste af dagen. Billedet er taget lidt over middag. Foto: 14. februar 2018.



Den sydlige og østlige del af overdrevet på Harhøj ligger skygget hele formiddagen, da skrænterne er meget stejle. Disse skrænter er derfor forholdsvis kolde hele året og ikke egnede som hverken yngle-, raste- eller overvintringssted for markfirben. Billedet er taget lidt over middag. Foto: 14. februar 2018.



## Imerys Industrial Minerals Denmark A/S - Overdrev på Harhøj

ORBICON



Det er kun skrænterne i den nordvestligste af overdrevet, som er soleksponerede det meste af dagen og vil være varmere hele året end de øvrige overdrevsskrænter. Det er derfor kun den nordvestligste del af overdrevet, som er relevant i forhold til markfirben som levested. Foto: 14. februar 2018.



Det østlige overdrev på Harhøj er 10-15 m højt og har meget stejle skrænter. Den sydlige og østlige del af overdrevet er derfor skygget om formiddagen, og disse forholdsvis kolde skrænter er ikke egnede som hverken leve- eller overvintringssted for markfirben. Foto: 14. februar 2018.



Den nordvestligste del af overdrevet har sydvendte og soleksponerede skrænter, der har en lav urtevegetation og enkelte små træer. Der er dyrkede marker neden og oven for overdrevet. Markfirben har ikke særlig gode skjul- og rastemuligheder på skrænten. Foto: 14. februar 2018.



Neden for det nordvestligste overdrev findes et lille område med træbevoksninger og enkelte sten, og her vil markfirben bedre kunne finde skjulmuligheder. Generelt set er skjul- og rastemulighederne for markfirben dog ikke særlig gode i hele overdrevsområdet. Foto: 14. februar 2018.



Jordbunden på overdrevsskrænterne er domineret af moler, og de har karakter af molersskrænter. Den lerede jordbund er fast og fugtig, og den er ikke særlig egnet som æglægningssted for markfirben. Her er det den nordvestlige skrænt med spredt græs- og mosvegetation. Foto: 14. februar 2018.



Den nordvestligste del af overdrevet er soleksponeret det meste af dagen, og den lerholdige jord her bliver gradvis mere tør og fast i løbet af foråret og sommeren. Disse skrænter er derfor uegnet som æglægningssted for markfirben og dermed som ynglested. Foto: 14. februar 2018.



## 5.2. Vestlige overdrev

Indledningsvis skal det pointeres, at det vestlige overdrev ligger uden for det ansøgte indvindingsområde, jf. figur 1. Det vestlige overdrev er langt større end det østlige overdrev, og der findes også længere og højere sydvendte skrænter, jf. figur 1. Disse skræntarealer har en meget stejl hældning ned mod det tidligere råstofområde, som er tilplantet med forskellige løvtræer. Øverst er det omgivende terræn overdrevsarealer med bevoksninger af især hvidtjørn. De meget stejle sydskrænter har medført, at der af og til sker jordskred, så der stedvist findes enkelte store arealer med bar jordbund.

Jordbunden på disse skrænter har et højt indhold af moler, og skrænterne har karakter af molersskrænter. Den lerholdige jordbund var på undersøgelsestidspunktet generelt ret fast og fugtig, mens jordbunden på de bare jordarealer havde en mere løs struktur. Langt hovedparten af overdrevsskrænterne var groet til med en forholdsvis lav urtevegetation, der var domineret af græsser. Der var kun spredte bevoksninger af buske og træer på skrænterne.

Størstedelen af det vestlige overdrevs sydvendte skrænter er soleksponeret det meste af dagen. Sammenholdt med de ovennævnte forhold forekommer der områdevis at være potentielle levesteder for markfirben. Som følge af den forholdsvis faste jordbund med et højt lerindhold synes skrænterne dog generelt ikke at være særlig gode som æglægningssteder for markfirben, måske lige bortset fra enkelte af områderne med bar jordbund. Desuden forekommer skjul- og rastemulighederne kun at være moderat gode.



## Imerys Industrial Minerals Denmark A/S - Overdrev på Harhøj

ORBICON

Det vestlige overdrev på Harhøj har langstrakte og høje skræntarealer, som er sydvendte og med en meget stejl hældning ned mod det tidligere råstofområde. Jordbunden i skrænterne har et højt indhold af moler, så disse generelt har karakter af molerskrænter. Foto: 14. februar 2018.



Langt hovedparten af de sydvendte skræntarealer på det vestlige overdrev er groet til med en lav urtevegetation, som er domineret af græsser. Der vokser kun enkelte buske og træer på skrænterne. Der synes kun at være moderat gode yngle- og rastesteder for markfirben. Foto: 14. februar 2018.





**Imerys Industrial Minerals Denmark A/S - Overdrev på Harhøj****ORBICON**

Skænterne på de sydvendte overdrevsarealer har en meget stejl hældning, så der på enkelte områder er sket jordskred, hvor den lerholdige jordbund har en løs struktur. Disse bare jordflader rummer muligvis potentielle ynglesteder for markfirben. Foto: 14. februar 2018.

## 6. VURDERING

Der er gennemført en undersøgelse af overdrevene på Harhøj på den nordlige del af Mors den 14. februar 2018. Undersøgelsen viste for det østlige overdrev, der ligger i det ansøgte indvindingsområde, at det kun var den nordvestligste del af overdrevet, som er soleksponeret det meste af dagen. Den øvrige del af overdrevet vil være skygget en stor del af dagen som følge af overdrevets beliggenhed og stejle skrænter. Det betyder, at det kun er de sydvendte skrænter på den nordvestligste del af overdrevet, som vurderes til at være relevante i forhold til markfirben som yngle- og rastested.

Undersøgelsen viste, at jordbunden på overdrevsskrænterne i betydelig grad består af moler, og de har således karakter af molerskrænter. På skrænterne i den nordvestlige del af overdrevet var lerjorden ret fast og fugtig, og der var kun få og små arealer, hvor jorden havde en løsere struktur. Om foråret og sommeren vil lerjorden være mere tør og hård, og skrænterne vil derfor generelt ikke være særlig egnede som æglægningssted for markfirben. De vil heller ikke være særlig egnede som overvintringssted for arten, da markfirbenet vil have svært ved at grave huller i den ret hårde lerjord.

Skrænterne i den nordvestlige del af overdrevet var på undersøgelsestidspunktet dækket af en lav urtevegetation, som var domineret af græsvegetation, og der var kun enkelte små og bare jordarealer uden planter. Der fandtes enkelte spredtvoksende og lave løvtræer på skrænterne, og ingen af disse havde grene tæt ved jorden. På baggrund af de nævnte forhold vurderes det, at der ikke synes at være ret gode plante- og skyggeskjul for markfirben på selve skrænterne og dermed heller ikke særlig gode rastemuligheder i overdrevsområdet.

Samlet vurderes det, at yngle- og rastemulighederne for markfirben er ringe for det østlige overdrev som følge af beskygning, jordstrukturen og vegetationsforholdene. Det er derfor ikke sandsynligt, at der findes markfirben i dette område. Overdrevsskrænterne i den nordvestligste del, som potentielt er de mest relevante for markfirben, vurderes grundet jordbundens beskaffenhed og arealets ringe størrelse med isoleret beliggenhed ikke at være et særlig sandsynligt levested eller ynglested for markfirben.

Med hensyn til det vestlige overdrev, der ligger uden for det ansøgte indvindingsområde, viste undersøgelsen, at her findes langstrakte og høje overdrevsskrænter, som er sydvendte og soleksponerede. Jordbunden her har også et højt indhold af moler, så skrænterne har karakter af molerskrænter. Som følge af de stejle skrænter og jordskred findes enkelte områder med bar jordbund, hvor jorden har en mere løs struktur end den faste molerbund. Her er der muligvis potentielle ynglesteder for markfirben.

På undersøgelsestidspunktet var langt hovedparten af overdrevsskrænterne groet til med en forholdsvis lav urtevegetation, der var domineret af græsser, og der var kun spredte bevoksninger af buske og træer på skrænterne. På baggrund af disse vegetationsforhold og jordstrukturen synes skjul- og rastemulighederne for markfirben kun at

være moderat gode. Samlet set vurderes det, at det vestlige overdrev kun er et moderat godt levested for markfirben både med hensyn til yngle- og rastemuligheder. Der er derfor kun en lille sandsynlighed for, at der findes markfirben i dette område.

Der findes ingen dokumenterede oplysninger om, at markfirben er registreret i overdrevsområdet på Harhøj. Overdrevsarealerne på Harhøj er omgivet af dyrkede marker til alle sider, og de ligger således ret isoleret i et intensivt dyrket landbrugsområde. Da markfirben har en forholdsvis lav spredningsevne, forekommer det derfor ikke særlig sandsynligt, at der findes en ynglebestand af markfirben i området på Harhøj. Dette skal også ses i sammenhæng med, at den faste molerjord i området ikke er egnet som æglægningssted for markfirbenet.

I juli 2013 er der gennemført en intensiv undersøgelse af vegetationen og en række strukturforhold på de to overdrev på Harhøj (Danmarks Miljøportal), idet begge overdrev er omfattet af naturbeskyttelseslovens §3. Ved undersøgelsen er både det østlige og vestlige overdrev betegnet som overdrevstypen kalkoverdrev. Det østlige overdrev i det ansøgte indvindingsområde havde en moderat artsrig overdrevsvegetation, mens det vestlige overdrev havde en lidt mere artsrig overdrevsvegetation. Der blev ikke registreret markfirben ved undersøgelsen.

## BILAG D: § 3 DISPENSATION

Teknik og Miljø

Imerys Industrial Minerals Denmark A/S  
Kønsborgvej 9  
7884 Fur



Dato: 08-05-2018  
Sagsnr.: 773-2018-1337

### § 3 dispensation til råstofgravning i overdrev, matriklerne 5s og 6f Ejerslev By, Ejerslev

Navn: Anja Sørensen  
Direkte tlf.nr.: 9970 7061  
E-mail: ans@morsoe.dk

Morsø Kommune har den 17. januar 2018 modtaget høringsbrev fra Region Nordjylland vedrørende indvinding af moler på et areal på 9,8 ha, på Hulhøjen, 7900, på en del af matrikel nr. 5s, 6f og 6ar Ejerslev By, Ejerslev. Ansøger er Imerys Industrial Minerals Denmark A/S. Indvindingen sker i eksisterende råstofgrav, som blev efterladt ubehandlet omkring 1990. Gravens vestvendte skrænt er omfattet af Naturbeskyttelseslovens<sup>1</sup> § 3 beskyttelse mod tilstandsændringer, og gravearbejdet kræver derfor dispensation fra naturbeskyttelsesloven.

#### Afgørelse

Morsø Kommune meddeler hermed dispensation til bortgravning af ca. 3.500 m<sup>2</sup> § 3 beskyttet overdrev på matrikel 5s og 6f Ejerslev By, Ejerslev, se nedenstående foto. Dispensationen er givet efter naturbeskyttelseslovens § 65, idet der dispenseres fra naturbeskyttelseslovens § 3 (beskyttede naturtyper).

Dispensationen bortfalder, såfremt den ikke udnyttes indenfor 3 år. Såfremt afgørelsen påklages, gælder forældelsesfristen dog først fra den dag Natur og Miljøklagenævnet træffer endelig afgørelse.

Afgørelsen kan påklages jf. klage reglerne beskrevet sidst i denne tilladelse, og må ikke tages i brug før klagefristen er overstået.

#### Der gælder følgende vilkår for dispensationen:

- Den syd- og vestvendte skrænt der opstår i forbindelse med gravningen skal efterlades uberørt i sin fulde strækning, ca. 340 m langt, og med et areal på minimum 4.800 m<sup>2</sup> som erstatning for den vestvendte skrænt der bortgraves.
- Ved retablering skal den syd- og vestvendte skrænt efterlades med en hældning på 1:1 til 1:2
- Den syd- og vestvendte skrænt skal være færdigretableret senest 6 måneder efter afsluttet gravearbejde
- Muldjorden, der lægges i deponi mens gravearbejdet står på, må ikke neddozes over den syd og vestvendte skrænt der etableres som erstatningsnatur, men skal deponeres i bunden af graven, således at skrænten efterlades uden tilførsel af muld

<sup>1</sup> LBK nr. 934 af 27/06/2017

- Der må ikke foretages ændringer i tilstanden af den sydvendte skrænt i den nordøstlige del af § 3 udpegningen jf. kortbilag, selvom denne del ikke længere er beskyttet mod tilstandsændringer af Naturbeskyttelsesloven efter bortgravning af den vestvendte skrænt.

## Baggrund

Molergravningen indebærer bortgravning af 3.500 m<sup>2</sup> overdrev på matrikel 5s og 6f Ejerslev By, Ejerslev (se kortbilag). Indvindingen skal starte i det vestvendte overdrev, og der skabes adgangsvej til området fra sydvest, hvilket berører en mindre del af den eksisterende nordvendte skrænt. Der er tale om en tidligere råstofgrav der blev efterladt ubehandlet omkring 1990, og der har siden udviklet sig en overdrevsvegetation på skrænterne. Graveområdet fremgår af nedenstående luftfoto.



Luftfoto over Harhøj området. Grønne og brunlige skraveringer angiver § 3 registreret natur, turkis streg angiver ansøgt areal, rød streg angiver omrids af fokusområdet, blå streg angiver vej og gul skravering angiver skrænt der efterlades som erstatningsnatur.

Råstofgraven ligger i værdifuld jordbrugsområde, kystnærhedszone 3 og landskabeligt beskyttelsesområde. Områder, som indgår i den regionale råstofplan er dog undtaget kommuneplanens retningslinjer om ændret arealanvendelse i landskabelige beskyttelsesområder. Området ligger uden for økologiske forbindelseslinjer.

Der er søgt om indvinding af moler indtil ca. 30 m under terræn, dog ikke under grundvandsspejl. Det forventes, at der kan indvindes ca. 400.000 m<sup>3</sup> moler. Moleret ved Harhøj anvendes som blandingsprodukt, idet moler fra flere forskellige grave blandes for at opnå den ønskede høje kvalitet, og dermed en samlet mere effektiv udnyttelse af moler.

Gravningen vil stå på i max 15 år, og overjord lægges løbende op nord for den nordøstlige skrænt. Efter endt gravning føres overjorden tilbage i bunden af graven, der klargøres til landbrugsdrift, mens skrænten efterlades uberørt. Efter afsluttet gravning efterlades den sydvendte skrænt med en hældning på 1:1 – 1:2 til naturlig succession. Der vil således blive efterladt et større uberørt sydvendt skråningsanlæg med stejl hældning end det der bortgraves.

Der graves ikke under grundvandsspejlet. Brydning af grundvandsspejlet vil medføre problemer med voldsomme vandmængder ved indvindingen, og dette vil derfor blive undgået.



*Naturværdier*

Overdrevet der ønskes opgravet ligger i landbrugsland med spredt mosaik af mindre naturområder bestående af efterladte råstofgrave, Sejerslev Bæk ådalen, diger, søer og overdrev. Det ligger i kystnærhedszone 3 (planlægningszonen), hvor planlægning og forvaltning bør inddrage hensynet til værdifulde kulturmiljøer, natur, landskab og geologi og råstoffer.

Seneste feltregistrering af overdrevet er fra den 22. juli 2013. Ved besigtigelsen blev der registreret en række karakteristiske overdrevsarter, herunder bakketidse og blodrød storkenæb. Resultatet af besigtigelsen er vedlagt som bilag. Der er tale om et biologisk overdrev, der har ligget upåvirket hen siden råstofgraven blev efterladt omkring 1990. Morsø Kommune har besigtiget området den 12. februar 2018. Kvaliteten af overdrevet er meget varierende, afhængig af soleksponering, således at kvaliteten af den sydvendte del er højere end den vest- og nordvendte del. Overdrevet vurderes samlet set at være af moderat kvalitet.

Området ligger i opland til Natura 2000 område nr. 16: Løgstør Bredning, Vejlerne og Bulbjerg, der afgrænses af kystlinjen ca. 500 m øst for området. Udpegningsgrundlaget for dette område udgøres bl.a. af kalkoverdrev, odder, spættet sæl og dværgerterne.

*Habitatdirektivets Bilag IV arter*

Der er ikke kendskab til forekomst af EU-habitatdirektivets Bilag IV arter indenfor graveområdet. Nærmeste stedfaste registrering af bilag IV arter er en registrering af et enkelt markfirben i 2014, ca. 2.000 m SØ for området. Dette er den eneste registrering af arten på Mors siden 1970'erne. Markfirben er almindelig i Danmark, mest udbredt ved kysterne på klitter og heder. Den lever i Danmark ved nordgrænsen af sit udbredelsesområde. Den yngler på solvendte skråninger med veldræned løse jordtyper og lav bevoksning. Det vurderes ikke at graveområdet er potentielt levested for markfirben. Dels er den vestvendte skrænt hård og leret, og vindudsat, og dermed ikke den porøse, solvarme biotop markfirben foretrækker, dels ligger graveområdet ikke i en økologisk korridor, og ikke indenfor den normale spredningsradius for markfirben i forhold til andre egnede lokaliteter.

Derudover er der ikke registreret bilag IV arter i nærheden af graveområdet. Graveområdet ligger indenfor udbredelsesområdet for odder, stor vandsalamander, strandtudse og flere flagermusarter. Området vurderes dog ikke at være potentielt levested for disse arter.

**Vurdering***Naturbeskyttelsesloven*

Naturbeskyttelseslovens § 3 fastsætter en beskyttelse mod tilstandsændringer af en række særlige naturtyper, herunder biologiske overdrev på over 2.500 m<sup>2</sup>.

Det følger af bemærkningerne til naturbeskyttelsesloven, at der skal foreligge særlige omstændigheder, før der kan meddeles dispensation til foranstaltninger, som ændrer tilstanden i de beskyttede naturtyper, når ændringerne er væsentlige eller i strid med ønsket om at opretholde de pågældende naturtyper som sådanne, idet reglerne er udtryk for en generel samfundsmæssig interesse i, at de beskyttede naturtyper opretholdes. I afvejningen af, om der foreligger særlige forhold der kan begrunde at dette beskyttelseshensyn bør fraviges, bemærkes det endvidere, at bl.a. specielle samfundsmæssige, særligt nationale og kulturhistoriske interesser kunne medføre en forskydning af den vægt, der tillægges de naturbeskyttelsesmæssige hensyn, som Naturbeskyttelseslovens § 3 tilsigter at varetage. Det er Morsø Kommunes vurdering, at der er en væsentlig samfundsmæssig interesse i indvinding af den store forekomst af moler ved Hårhøj.

I afvejningen af de naturbeskyttelsesmæssige hensyn kontra interesserne i råstofgravningen i området, tillægger Morsø Kommune det stor betydning, at der ikke er tale om en unik og uerstattelig naturtype, idet det vurderes, at naturtypen igen vil indfinde sig på stedet efter afslutning af gravearbejdet og efterfølgende efterbehandling af graven. Dette baseres på, at der er gode spredningsmuligheder af arter i nærområdet samt at der sikres optimale forhold for retablering af et overdrev ved hensigtsmæssig efterbehandling af råstofgraven. Efter endt råstofgravning efterlades der et større uforstyrret overfladeareal, der er sydvendt, og som med tiden vil udvikle sig en overdrevsvegetation af en større artsrigdom og naturkvalitet end den vestvendte der bortgraves.

Det vurderes at der eksisterer en god frøkilde og gode spredningsmuligheder fra overdrevsarealerne umiddelbart vest for graveområdet. Især den sydvendte skrænt der ligger i direkte tilknytning til overdrevsskrænten der bortgraves, vurderes at være en værdifuld frøkilde, som kan fremskynde kolonisering af den nye sydvendte skrænt. Ved bortgravningen af den vestvendte skrænt efterlades denne lille rest (ca. 1.000 m<sup>2</sup>) af overdrevet ubeskyttet af Naturbeskyttelseslovens § 3, idet det ikke opfylder størrelseskriteriet for at været omfattet af beskyttelsen. Der stilles derfor vilkår om, at der ikke må ske tilstandsændringer i dette område. Vilkåret skal erstatte Naturbeskyttelseslovens § 3 beskyttelse mod tilstandsændringer.

Alternativet at efterlade det eksisterende beskyttede overdrev som en bakkekam i landskabet vurderes af landskabelige hensyn ikke at være hensigtsmæssig. Den sydvendte skrænt vil i højere grad falde naturligt ind i det omgivende landskab i sammenhæng med den eksisterende skrænt mod vest, end en 20-30 m høj kort og smal bakkekam i nord-syd gående retning.

#### *Habitatdirektivet*

Medlemslandene i EU skal, i henhold til Habitatdirektivets artikel 12, indføre en streng beskyttelse af en række dyre- og plantearter, uanset om de forekommer inden for eller uden for et af de udpegede habitatområder. Det indebærer for dyrearternes vedkommende blandt andet, at yngle- og rasteområde ikke må beskadiges eller ødelægges, og for planternes vedkommende blandt andet, at arterne ikke må indsamles, plukkes eller ødelægges. Disse arter fremgår af direktivets Bilag IV. Formålet med forbuddet er at sikre artenes og bestandenes bevaringsstatus, hvilket sikres gennem opretholdelse af yngle- og rasteområdernes økologiske funktionalitet. Endvidere forpligter Habitatdirektivet medlemslandene til at sikre, at arter på direktivets bilag V ikke indsamles og udnyttes i en sådan grad, at det kan påvirke eller hindre, at arterne kan opnå gunstig bevaringsstatus.

Det er Morsø Kommunes vurdering, at råstofgravningen ikke vil indebære risiko for negativ påvirkning af Bilag IV arter og deres levesteder.

#### *Natura 2000*

Området ligger udenfor Natura 2000 områder. Natura 2000 området øst for graveområdet vurderes ikke påvirket af råstofgravningen, da det ikke vurderes at medføre udledninger eller forstyrrelser i et omfang at det kan påvirke de arter og naturtyper der danner udpegningsgrundlag for området. Det vurderes således, at gennemførelsen af projektet ikke vil være i strid med indsatser og miljømål fastsat i miljømålsloven.

#### *Øvrig lovgivning*

Projektet vurderes ikke at være i strid med kommuneplanens retningslinjer for områdeudpegningen.

Der er registreret en udgravet gravhøj ("Harhøj"; lokalitetsnr. 110404-4) på kanten af den vestvendte overdrevsskrænt. Derudover er der ikke registreret fortidsminder i graveområdet. Morsø kommune gør opmærksom på, at såfremt der under gravningen fremkommer stensamlinger eller andre fund af arkæologisk værdi, skal arbejdet straks indstilles og museet kontaktes.

#### *Konklusion*

Samlet er det Morsø Kommunes vurdering, at der kan dispenseres til den ansøgte råstofgravning uden væsentlig negativ påvirkning af særligt truede dyr og planter. Det vurderes dermed, at der efter end gravning efterlades et større uforstyrret skræntareal til naturlig succession, som vil udvikle sig til en naturtype af mindst tilsvarende og formodentlig betydelig højere kvalitet end den nord- og vestvendte skrænt der bortgraves. Samtidig vurderes det uhensigtsmæssigt at stille vilkår om, at der skal graves udenom den eksisterende skrænt, da det vil efterlade en meget høj og markant smal kam i landskabet.

#### **Klageregler**

Hvis du ønsker at klage over denne afgørelse, kan du klage til Miljø- og Fødevareklagenævnet. Du klager via Klageportalen, som du finder på [www.borger.dk](http://www.borger.dk) og [www.virk.dk](http://www.virk.dk). Du logger på [www.borger.dk](http://www.borger.dk) eller [www.virk.dk](http://www.virk.dk), ligesom du plejer, typisk med NEM-ID.

Klagefristen er 4 uger fra den dato, som afgørelsen er meddelt, og er dermed **den 6. juni 2018**. Er afgørelsen offentligt bekendtgjort, regnes klagefristen dog altid fra bekendtgørelsen. Hvis klagefristen udløber på en lørdag eller helligdag, forlænges fristen til den følgende hverdag.

En klage er indgivet, når den er tilgængelig for Morsø Kommune i Klageportalen. Privatpersoner skal ved klage betale et gebyr på 900 kr. Virksomheder og organisationer skal betale et gebyr på 1.800 kr. Klagegebyr opkræves af Nævnenes Hus. Betaling af klagegebyr sker ved elektronisk overførsel eller ved giroindbetaling. Gebyr skal indbetales inden for en fastsat frist. Hvis gebyret ikke indbetales inden udløbet af fristen, afvises klagen.

Miljø- og Fødevareklagenævnet skal som udgangspunkt afvise en klage, der kommer uden om Klageportalen, hvis der ikke er særlige grunde til det. Hvis du ønsker at blive fritaget for at bruge Klageportalen, skal du sende en begrundet anmodning til Morsø Kommune, Teknik og Miljø, Jernbanevej 7, 7900 eller pr. mail [teknikogmiljo@morsoe.dk](mailto:teknikogmiljo@morsoe.dk). Morsø Kommune videresender herefter anmodningen til Miljø- og Fødevareklagenævnet, som træffer afgørelse om, hvorvidt din anmodning kan imødekommes.

**Klageberettigede:**

- Adressaten for afgørelsen
- Ejeren af den ejendom, som afgørelsen vedrører
- Offentlige myndigheder
- Lokale foreninger og organisationer, som har en væsentlig interesse i afgørelsen
- Landsdækkende foreninger og organisationer, hvis hovedformål er beskyttelse af natur og miljø
- Landsdækkende foreninger og organisationer, som efter deres formål varetager væsentlige rekreative interesser, når afgørelsen berører sådanne interesser.

Hvis du ønsker at indbringe denne afgørelse for en domstol, skal retssagen være anlagt inden 6 måneder efter, at du har modtaget afgørelsen jf. § 88, stk. 1 i naturbeskyttelsesloven.

Venlig hilsen

Anja Sørensen  
Biolog

**Afgørelsen sendes til:**

- Imerys Industrial Minerals Denmark, Kønsborgvej 9, 7884 Fur
- Hulhøjen 22, 7900 Nykøbing
- MST, [mst@mst.dk](mailto:mst@mst.dk)
- Morslands Historiske Museum; [anders.have@museummors.dk](mailto:anders.have@museummors.dk)
- Thisted Museum; [charlotte@thistedmuseum.dk](mailto:charlotte@thistedmuseum.dk)
- Friluftsrådet; [fr@friluftsradet.dk](mailto:fr@friluftsradet.dk)
- Dansk Botanisk Forening, Naturbeskyttelsesudvalget, [dbf.oestjylland@gmail.com](mailto:dbf.oestjylland@gmail.com)
- Danmarks Naturfredningsforening, Morsø, [dnmorsoe-sager@dn.dk](mailto:dnmorsoe-sager@dn.dk)
- Danmarks Naturfredningsforening, [dn@dn.dk](mailto:dn@dn.dk)
- Danmarks Sportsfiskerforbund, e-mail: [lbt@sportsfiskerforbundet.dk](mailto:lbt@sportsfiskerforbundet.dk)
- Dansk Ornitologisk Forening, e-mail: [natur@dof.dk](mailto:natur@dof.dk)
- Dansk Ornitologisk Forening Lokalfdeling, [morsoe@dof.dk](mailto:morsoe@dof.dk)
- Region Nordjylland; [region@rn.dk](mailto:region@rn.dk)



**Kortbilag**

Grøn skravering angiver §3 beskyttet overdrev. Rød streg markere område af sydvendt skrænt der ikke må foretages tilstandsændringer i. Blå streg angiver hhv. adgangsvej til området og nord- og vestvendt skrænt der bortgraves.

## BILAG E: DEKLARATION/SERVITUT VEDRØRENDE EFTERBEHANDLING

Deklaration som tinglyses på matrikelnumrene 5s, 6f og 6ar Ejerslev by, Ejerslev, Hulhøjen, 7900 Morsø. Morsø Kommune.

### Deklaration om efterbehandling efter råstofindvinding

I forbindelse med råstoftilladelse af 8. juni 2018 til indvinding af moler på matrikelnumrene 5s, 6f og 6ar Ejerslev by, Ejerslev, Hulhøjen, 7900 Morsø. Morsø Kommune, pålægges herved følgende bestemmelser i henhold til § 10, stk. 5 i Råstofloven, bekendtgørelse af lov om råstoffer nr. 124 af 26. januar 2017 for efterbehandling:

### Formål:

Formålet med nærværende "Deklaration om efterbehandling" og den godkendte "Grave- og efterbehandlingsplan" er at sikre, at graveområdet efterbehandles så det har sammenhæng med det omkringliggende landskab.

1. Efterbehandlingen skal begynde så tidligt som muligt og være færdig inden 12 mdr. efter endt indvinding og senest den 1. juli 2024.
2. Grave- og efterbehandlingsplanen skal følges af indvinderen og ejeren indtil, Region Nordjylland eventuelt har godkendt en revideret plan.
3. Hvis der på et senere tidspunkt skal graves på de tilgrænsende ejendomme, kan Region Nordjylland på et hvilket som helst tidspunkt – både under og efter gravningen – forlange, at området omkring skellet gennemgraves og efterbehandles, så der ikke står en vold tilbage.
4. Området, hvor indvindingen har fundet sted, skal efterbehandles til jordbrugsformål og natur.
5. Et område på 0,15 hektar er beskyttet mod indvinding eller anden ændring af tilstanden og fremgår af tilladelsens bilag B.
6. Den nødvendige mængde muld og overjord til efterbehandling skal til enhver tid forefindes i depot på arealet og genudlægges i forbindelse med efterbehandling.
7. Overjord og muld skal opbevares i adskilte depoter. Under depoter for overjord skal mulden være rømmet af, inden opbygningen af depotet påbegynder.
8. På den del af arealet, der efterbehandles til jordbrugsformål:
  - a. skal skråninger efterbehandles til en hældning, der ikke er stejlere end 1: 7. Efterbehandling til jordbrugsformål skal afsluttes med udlægning af muldlag på 0,3 m.
  - b. skal jordlagene opbygges sådan, at jorden bliver bedst mulig til dyrkning bagefter.
9. På den del af arealet, der efterbehandles til naturformål:
  - a. må det ikke udlægges muld

- b. skal skråninger efterlades i en hældning, der lige fordelt varierer mellem hældning 1: 1 og 1:2.
- c. må hældningen ikke være stejlere end 1: 1.
- d. må der ikke anvendes gødning og pesticider.
- e. må der ikke ske tilstandsændringer, når efterbehandlingen er godkendt.

Region Nordjylland er påtaleberettiget.

Nærværende deklaration begæres tinglyst servitutstiftende på matrikelnumrene 5s, 6f og 6ar Ejerslev by, Ejerslev, Hulhøjen, 7900 Morsø. Morsø Kommune i henhold til § 10, stk. 5 i Råstofloven, jf. bekendtgørelse af lov om råstoffer nr. 124 af 26. januar 2017.

Region Nordjylland

Aalborg den dato

Sagsbehandler

Niels Schøler

## BILAG F: GENERELLE BESTEMMELSER

De generelle bestemmelser er bestemmelser, der er fastsat i den gældende lovgivning og disse bestemmelser kan derfor ikke påklages.

### Tilsyn

1. Region Nordjylland fører tilsyn med at vilkårene i råstoffilladelsen overholdes. Efter råstofloven har Region Nordjyllands medarbejdere uden retskendelse adgang til offentlige og private ejendomme for at se, om lovene overholdes og de vilkår, der er givet i råstoffilladelsen. Politiet yder om nødvendigt bistand til at gennemføre dette, jf. Råstoflovens § 32.
2. Region Nordjylland skal efter råstofloven foranledige et ulovligt forhold lovliggjort, med mindre forholdet har underordnet betydning. Region Nordjylland kan meddele påbud om, at et ulovligt forhold lovliggøres inden for en nærmere fastsat frist, jf. Råstoflovens § 33.

Hvis det ikke sker i rette tid, kan Region Nordjylland få arbejdet lavet på ejerens eller indvinderens regning, jf. Råstoflovens § 33.

3. Region Nordjylland kan efter råstofloven fravige et vilkår, når et forhold vurderes at være af mindre eller underordnet betydning. Et vilkår kan fraviges på baggrund af en konkret vurdering eller hvis forudsætningerne ændres under indvindingsperioden.

### Omfang af indvinding

4. Jf. Råstoflovens § 9, stk. 2, skal det anmeldes til Region Nordjylland, hvis indvinder ønsker at indvinde andre råstoffer indenfor arealet end det tilladte. Anmeldelsen skal ske senest 4 uger efter, at den nye indvinding er påbegyndt. Derefter har Region Nordjylland inden for de efterfølgende 4 uger mulighed for at forbyde den nye indvinding eller stille ændrede vilkår på baggrund af den ændrede indvinding. Hvis der er stillet vilkår om, at muld og overjord ikke må fjernes fra arealet kræver det en ny afgørelse efter Råstoflovens § 7, for at muld og overjord kan fjernes.

### Tinglysning

5. På ejendommen bliver der tinglyst en deklaration, som omfatter betingelser/vilkår for indvindingen og efterbehandlingen. Den bliver tinglyst i forbindelse med, at igangsætningstilladelsen bliver udstedt.

### Bortfald og inddragelse af tilladelse

6. En tilladelse bortfalder, hvis den ikke udnyttes inden 3 år efter, at den er meddelt, eller ikke har været udnyttet i 3 på hinanden følgende år, med mindre der er truffet afgørelse om en længere frist i forb. med tilladelsen.
7. Region Nordjylland kan efter råstofloven tilbagekalde en tilladelse i tilfælde af, at indvinder groft eller gentaget overtræder vilkår eller lovene i øvrigt.

### Konkurs mv.

8. Hvis indvinders virksomhed går konkurs, i betalingsstandsning eller lignende, har såvel indvinder som ejendommens ejer pligt til at give Region Nordjylland besked herom.

### Ejer- og brugerforhold

9. Region Nordjylland skal altid holdes underrettet om, hvem der ejer det areal, indvindingen sker på. Region Nordjylland skal altid holdes underrettet om, hvem der står for indvindingen.

#### Indberetning af råstofafgift og -undersøgelser

10. Indvinder skal hvert år indberette til den årlige råstofstatistik. Region Nordjylland sender indberetnings-skemaer ud. Der skal udfyldes et indberetningsskema med oplysninger om indvundne materialer og mængder for hver grav. Skemaerne sendes til Region Nordjylland. Region Nordjylland sender de udfyldte skemaer til Danmarks Statistik, jf. Råstoflovens § 29.
11. Indvinder skal betale en afgift til staten for hver m<sup>3</sup>, der indvindes. Afgiften opkræves af Skat og er for øjeblikket på kr. 5,00 pr. m<sup>3</sup>. Region Nordjylland giver meddelelse til Skat ved at sende en kopi af råstoftilladelsen.
12. Inden 3 måneder efter boringer mv. efter råstoffer i jorden skal resultaterne indberettes til Danmarks og Grønlands Geologiske Undersøgelse (GEUS). Det skal ske på særlige skemaer, som fås hos Region Nordjylland.

#### Fremmed jord

13. Muldjord og mineraljord der kommer andre steder fra, må ikke modtages i graven uden dispensation fra Region Nordjylland i det enkelte tilfælde, jf. Jordforureningslovens § 52. Indvinder kan få et skema ved Region Nordjylland som skal bruges, når indvinder vil søge om dispensation til at modtage jord andre steder fra.

#### Vandindvinding, grundvandssænkning, overfladevand og dræn

14. Der må ikke indvindes vand i graven, med mindre der foreligger en tilladelse fra kommunen på baggrund af vandforsyningsloven.
15. Der må ikke uden særlig tilladelse fra kommunen foretages oppumpning og bortledning af grundvand med henblik på grundvandssænkning.
16. Såfremt der i forbindelse med indvindingen bortlægges dræn, kan kommunen forlange disse omlagt for at sikre mod utilsigtet næringstilførsel til søer og lignende.

#### Fortidsminder og naturhistoriske genstande

17. Hvis der under gravningen forekommer fortidsminder, der ikke er registreret, skal arbejdet omgående indstilles i det omfang fortidsmindet berøres. Det kan fx være gravpladser, bopladser, kirker og lignende, der ofte giver sig tilkende i form af stenlægninger, potteskår, knogler, trækulsholdigt jord eller lignende. Fundet skal straks anmeldes efter Museumslovens § 27.

Anmeldelsen skal ske til Museum Thy.

18. Hvis der i forbindelse med gravningen fremkommer en usædvanlig naturhistorisk genstand, skal arbejdet omgående indstilles i det omfang det berører genstanden. Det kan fx være en geologisk, botanisk eller zoologisk genstand af fossil eller subfossil karakter eller en meteorit, der er af enestående videnskabelig eller udstillingsmæssig værdi. Fundet skal straks anmeldes efter Museumslovens § 29.

Anmeldelsen skal ske til Naturhistorisk Museum, Wilhelm Meyers Allé 10, Universitetsparken, 8000 Aarhus C., tlf. 86 12 97 77, e-mail: nm@nathist.dk.

19. Der må ikke foretages ændring i tilstanden af arealet indenfor 100 meter fra fortidsminder, der er beskyttet efter bestemmelserne i museumsloven. Der må ikke etableres hegn, placeres campingvogne og lignende indenfor dette areal.
20. På fortidsminder og indenfor en afstand af 2 meter fra dem må der ikke foretages jordbehandling, gødes eller plantes. Der må heller ikke anvendes metaldetektor.
21. De dyrearter der er nævnt i bilag 3 til Naturbeskyttelsesloven (bilag IV-arter), må ikke forsætligt forstyrres med skadelig virkning for arten eller bestanden. Forbuddet gælder i forhold til alle livsstadier af de omfattede dyrearter. Yngle- eller rasteområder for de arter, der er nævnt i bilag 3 til Naturbeskyttelsesloven må ikke beskadiges eller ødelægges.

## **BILAG G: UDDRAG AF MUSEUMSLOVEN – JF. LOVBK. NR. 358 AF 8. APRIL 2014**

§ 27. Den arkæologiske kulturarv omfatter spor af menneskelig virksomhed, der er efterladt fra tidligere tider, dvs. strukturer, konstruktioner, bygningsgrupper, bopladser, grave og gravpladser, flytbare genstande og monumenter og den sammenhæng, hvori disse spor er anbragt.

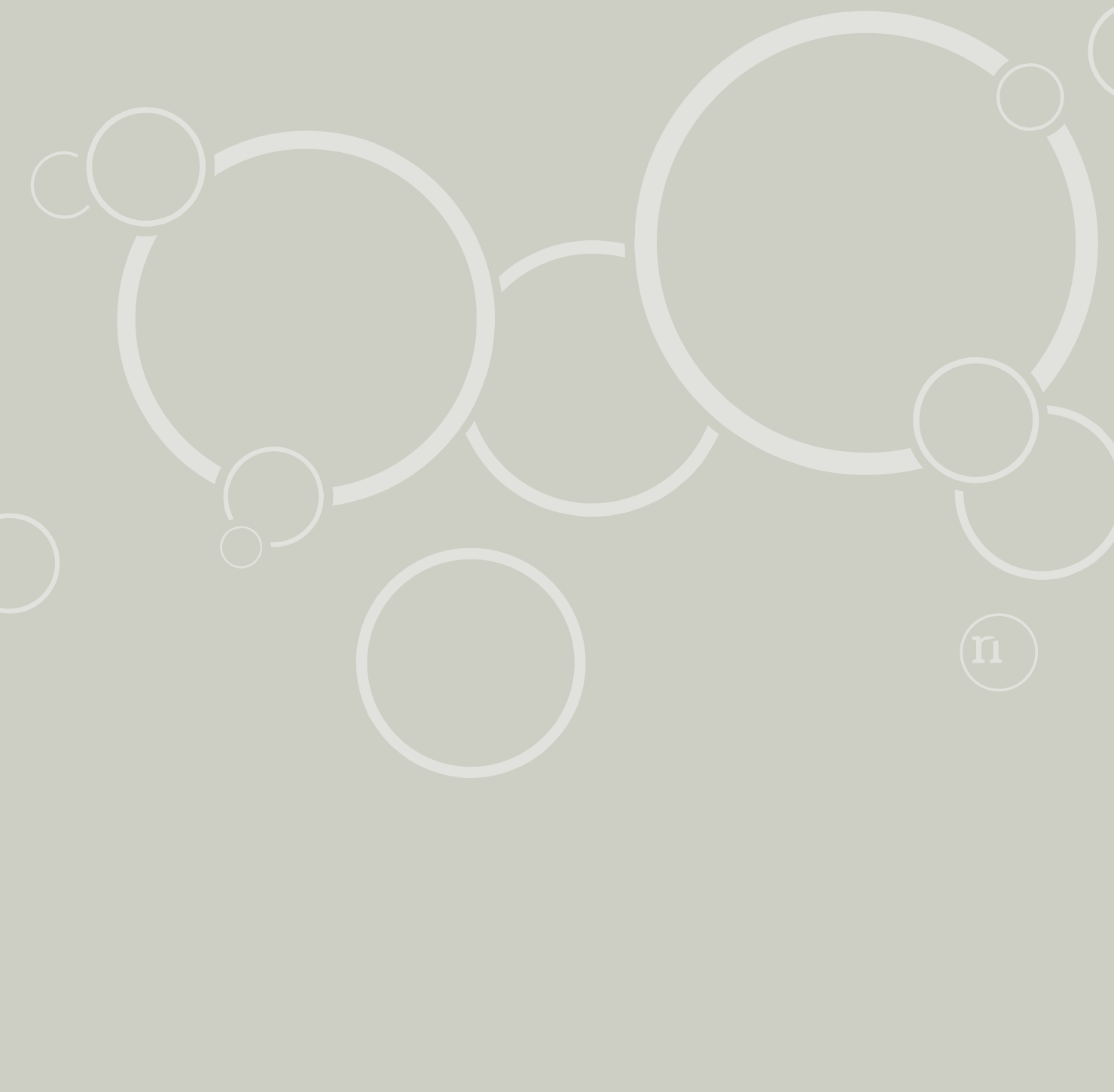
Stk. 2. findes der under jordarbejde spor af fortidsminder, skal arbejdet standses i det omfang det berører fortidsmindet. Fortidsmindet skal straks anmeldes til kulturministeren eller det nærmeste statslige eller statsanerkendte kulturhistoriske museum. Fundne genstande der ikke er danefæ, jf. § 30, stk. 1, skal efter anmodning fra kulturministeren eller det pågældende kulturhistoriske museum afleveres til vedkommende statslige eller statsanerkendte museum, således at det indgår i museets samling.

Stk. 3. Kulturministeren beslutter snarest, om arbejdet kan fortsætte, eller om det skal indstilles, indtil der er foretaget en arkæologisk undersøgelse, eller indtil spørgsmålet om erhvervelse efter stk. 8 er afgjort. Senest 1 år efter at anmeldelsen er modtaget, kan arbejdet genoptages, med mindre kulturministeren har afgivet indstilling om erhvervelse af fortidsmindet efter stk. 8.

Stk. 4. Udgiften til den arkæologiske undersøgelse afholdes af den, for hvis regning jordarbejdet skal udføres.

Stk. 5. Udgiften afholdes dog af kulturministeren, såfremt

1. årsagen til undersøgelsen er erosion eller jordarbejde i forbindelse hermed eller jordarbejde udført som led i dyrkning af almindelige landbrugsafgrøder eller som led i almindelig skovdrift, medmindre driften forestås af en statslig eller kommunal myndighed, i hvilke tilfælde udgiften afholdes af vedkommende myndighed.
2. det kulturhistoriske museum i udtalelsen efter § 25 har oplyst, at jordarbejdet ikke vil indebære en risiko for ødelæggelse af væsentlige fortidsminder, eller
3. fortidsmindet fredes efter lov om naturbeskyttelse eller erhverves med henblik på bevaring på stedet efter stk. 8.
  - a. Stk. 6. Kulturministeren kan i særlige tilfælde yde tilskud til udgifter til arkæologiske undersøgelser, der gennemføres efter stk. 3, jf. stk. 4.
  - b. Stk. 7. Private grundejeres tab ved ikke at kunne fortsætte den hidtidige drift, mens undersøgelsen foretages, eller indtil spørgsmålet om erhvervelse efter stk. 8 er endeligt afgjort, erstattes af kulturministeren. Kan der ikke opnås enighed om erstatningen, fastsættes denne af den taksationskommission, der er nævnt i naturbeskyttelsesloven.
  - c. Stk. 8. Finder kulturministeren, at det pågældende fortidsminde bør bevares på stedet for eftertiden, kan kulturministeren erhverve fortidsmindet og eventuelt omkringliggende areal. Erhvervelsen kan ske ved ekspropriation efter reglerne i lov om fremgangsmåden ved ekspropriation vedrørende fast ejendom.
  - d. Stk. 9. Kulturministeren eller den, kulturministeren bemyndiger hertil, har til enhver tid uden retskendelse adgang til steder, hvor der foretages jordarbejder, og hvor der fremkommer fund eller underarbejder kan formodes at fremkomme fund som nævnt i stk. 1. Legitimation skal forevises på forlangende. Politiet yder nødvendig bistand til at udnytte adgangsretten.
  - e. Stk. 10. Kulturministeren kan fastsætte nærmere regler om den arkæologiske undersøgelsesvirksomhed efter stk. 3 og om gennemførelse af bestemmelserne i stk. 4-6.



## Tilladelse til erhvervsmæssig råstofindvinding af moler

Regional Udvikling  
Niels Bohrs Vej 30  
9220 Aalborg Øst



REGION NORDJYLLAND  
- i gode hænder