



**RÅSTOFTILLADELSE FOR GRAVEOMRÅDE  
NØRHALNE, JAMMERBUGT KOMMUNE**

# Tilladelse til erhvervsmæssig råstofindvinding

På ejendommen Holtebakkevej 19, 9430 Vadum, matr.nr. 7a, Nørhalne By, Biersted



REGION NORDJYLLAND  
– i gode hænder

## OVERSIGTSSKEMA

Råstofgravens beliggenhed	Holtebakkevej 19, 9430 Vadum, matr.nr. 7a, Nørhalne By, Biersted
Råstofftype	Grus, sandfyld, bundsikringsmaterialer mv., stabil-grus
Tilladelsens varighed	10 år 9. marts 2018 – 9. marts 2018
Sagsnummer/journalnummer	2016-010951
Tidligere meddelte tilladelser	1. oktober 2006, Nordjyllands Amt
Offentliggørelse	9. marts 2018
Klagefristens udløb	4 uger efter offentliggørelse
Frist for efterbehandling	12 mdr. efter endt indvinding og senest den 9. marts 2029
Indvinder	Sårup Grusværk ApS, Sårupvej 10, 7730 Hanstholm
Ansøger	Sårup Grusværk ApS, Sårupvej 10, 7730 Hanstholm
Grundejer	Jesper Agesen, Vendbjerg 43, 7700 Thisted
Indvinders telefon/mobilnummer	40 14 54 12
Indvinders e-mailadresse	S-G-V@mail.dk
Indvinders CVR-nummer	89 41 62 13
Driftsansvarlig(e)	Sårup Grusværk ApS
Region Nordjylland	97 64 80 00, raastoffer@rn.dk
Region Nordjylland – Amanda Hill	97 64 83 01, a.hill@rn.dk

Tilladelse til råstofindvinding  
på matr.nr. 7 A, Nørhalne by Biersted, Jammerbugt Kommune

Indtil 9. marts 2028

Sagsnummer: 2016-010951

<b>Ansøger:</b>	<b>Indvinder:</b>	<b>Ejer:</b>
Sårup Grusværk ApS Sårupvej 10 7730 Hanstholm  CVR-nr.: 89 41 62 13	Sårup Grusværk ApS Sårupvej 10 7730 Hanstholm  CVR-nr.: 89 41 62 13	Jesper Agesen Vendbjerg 43 7700 Thisted  CVR-nr.: 17 60 19 97

Region Nordjylland den 9. marts 2018

Pia Heuer Andersen

Råstofsagsbehandler

# INDHOLD

Oversigtsskema .....	2
<b>1. Tilladelsen .....</b>	<b>6</b>
1.1 Råstofloven .....	6
1.2 Miljøvurderingsloven .....	6
1.3 Internationale naturbeskyttelsesområder (Natura 2000) .....	6
1.4 Bilag IV-arter .....	6
1.5 Vandforsyningsloven .....	7
1.6 Miljøbeskyttelsesloven .....	7
1.7 Naturbeskyttelsesloven .....	7
1.8 Museumsloven .....	7
1.9 Skovloven .....	7
1.10 Vandløbsloven .....	7
1.11 Vejloven og Privatvejsloven .....	7
1.12 Jordforureningsloven .....	8
<b>2. Vilkår .....</b>	<b>9</b>
2.1 Vilkår efter Råstofloven .....	9
2.2 Vilkår efter Vandforsyningsloven .....	16
2.3 Vilkår efter Miljøbeskyttelsesloven .....	16
2.4 Vilkår efter Naturbeskyttelsesloven .....	16
2.5 Vilkår efter Museumsloven .....	17
2.6 Vilkår efter Vandløbsloven .....	17
2.7 Vilkår efter Skovloven .....	17
2.8 Vilkår efter Vejloven og Privatvejsloven .....	17
2.9 Vilkår efter Jordforureningsloven .....	17
<b>3. Offentliggørelse, klagevejledning og underretning .....</b>	<b>18</b>
3.1 Generel klagevejledning .....	18
3.2 Klagevejledning for de enkelte love .....	18
3.3 Underretning .....	20
<b>4. Grundlag for tilladelsen .....</b>	<b>21</b>
4.1 Ansøgningens indhold .....	21
4.2 Høring vedr. ansøgning .....	21
4.3 Høring vedr. udkast til tilladelse .....	23
<b>5. Regionens behandling af sagen .....</b>	<b>25</b>
5.1 Råstofplanen .....	25
5.2 Miljøvurderingsloven .....	25
5.3 Kommuneplan og lokalplan .....	25
5.4 Grundvand .....	25
5.5 Natur og landskab .....	26
5.6 Miljømæssige forhold .....	26
5.7 Udkast til efterbehandlingsplan .....	26
5.8 Region Nordjyllands samlede vurdering .....	28
Bilag A: Oversigtskort i målforhold 1:25.000 .....	29
Bilag B: Luftfoto i målforhold 1:5.000 .....	30
Bilag C: VVM-screening .....	31
Bilag D: Udkast til deklaration/servitut vedrørende efterbehandling .....	43
Bilag E: Generelle bestemmelser .....	45
Bilag F: Uddrag af museumsloven – Bekendtgørelse af museumsloven nr. 358 af 8. april 2014 .....	48
Bilag G: Jammerbugt Kommunes tilladelse efter vandforsyningsloven .....	49



# 1. Tilladelsen

## 1.1 Råstofloven<sup>1</sup>

På baggrund af det foreliggende materiale, og med hjemmel i Råstoflovens § 7 stk. 1, meddeler Region Nordjylland hermed tilladelse til årlig indvinding af op til 30.000 m<sup>3</sup> sand, grus og sten på i alt 6,8 hektar, se bilag A og B.

Tilladelsen er gældende i perioden fra 9. marts 2018 til 9. marts 2028

Tilladelsen meddeles på vilkår i henhold til Råstoflovens § 10 samt i henhold til anden relevant lovgivning, som beskrevet under afsnit 2.2.

## 1.2 Miljøvurderingsloven<sup>2</sup>

Projektet er opført på Miljøvurderingslovens bilag 2 pkt. 2a. Region Nordjylland har gennemført en screening af projektets indvirkning på miljøet, se bilag C. Region Nordjylland har vurderet, at projektet ikke vil påvirke miljøet væsentligt og afgør derfor, at der ikke skal udarbejdes en miljøkonsekvensrapport.

Afgørelsen er truffet efter Miljøvurderingslovens § 21.

Se nærmere i afsnit 5.2.

## 1.3 Internationale naturbeskyttelsesområder (Natura 2000)<sup>3</sup>

Region Nordjylland har vurderet, at projektet ikke påvirker Natura 2000-områderne nr. 12, Store Vildmose og nr. 15, Nibe Bredning, Halkær Ådal og Sønderup Ådal væsentligt, hvorfor det er besluttet, at der ikke skal udarbejdes en konsekvensvurdering for det ansøgte anlægs påvirkning af ovennævnte Natura 2000-områder. Natura 2000-områderne ligger henholdsvis ca. 4,5 og ca. 7 km fra det ansøgte areal.

## 1.4 Bilag IV-arter

Region Nordjylland har vurderet projektet i forhold til bilag IV-arter:

En række arter, der er omfattet af habitatdirektivets bilag IV, kan have levested, fødesøgningsområde eller sporadisk opholdssted på eller ved ejendommen. På baggrund af faglig rapport nr. 635, Håndbog om dyrearter på habitatdirektivets bilag IV, fra DMU 2007 vurderes det, at der kan forekomme odder, markfirben og spidssnudet frø i eller nær indvindingsområdet.

Region Nordjylland har ikke kendskab til, at nogen af de ovenstående arter bilag IV-arter forekommer på/ved det ansøgte areal.

---

<sup>1</sup> Bekendtgørelse af lov om råstoffer, lovbekendtgørelse nummer 124 af 26. januar 2017.

<sup>2</sup> Lov om miljøvurdering af planer og programmer og af konkrete projekter (VVM), lovbek. nr. 448 af 10. maj 2017.

<sup>3</sup> Habitatdirektivet fra 1992 (Rådets direktiv 92/43/EØF om bevaring af naturtyper samt vilde dyr og planter med senere ændringer).

Bekendtgørelse om udpegning og administration af internationale naturbeskyttelsesområder samt beskyttelse af visse arter, lovbek. nr. 926 af 27. juni 2016.

Region Nordjylland har vurderet, at indvindingen ikke vil påvirke bilag IV-arterne negativt. Hvis det mod forventning skulle vise sig, at indvindingen påvirker bilag IV-arterne negativt, kan Region Nordjylland stille skærpede vilkår.

## 1.5 Vandforsyningsloven<sup>4</sup>

Jammerbugt Kommune har meddeligt tilladelse til indvinding af 10.400 m<sup>3</sup> grundvand pr. år fra gravesø til vask og vådsortering af råstoffer, samt grundvandssænkning på 4000 m<sup>3</sup>/år som følge af råstofindvinding under grundvandsspejlet.

Afgørelsen er truffet med hjemmel i vandforsyningslovens §§ 20 og 26, og ses i bilag G.

Tilladelsen er gældende til den 27. januar 2017. Grundvandssænkningen og indvindingen skal ophøre inden udløbet af denne tilladelse. Hvis der ønskes en forlængelse af tilladelsen til vandindvinding og grundvands-sænkning, skal en ansøgning herom sendes til Jammerbugt Kommune inden denne tilladelse ophører. Tilladelsen kan til en hver tid ændres eller tilbagekaldes.

## 1.6 Miljøbeskyttelsesloven<sup>5</sup>

Der er ikke søgt om tilladelse efter miljøbeskyttelsesloven.

## 1.7 Naturbeskyttelsesloven<sup>6</sup>

Der er ikke søgt om dispensation efter Naturbeskyttelsesloven.

## 1.8 Museumsloven<sup>7</sup>

Der er ikke søgt om dispensation fra Museumsloven.

## 1.9 Skovloven<sup>8</sup>

Der er ikke søgt om dispensation fra Skovloven.

## 1.10 Vandløbsloven<sup>9</sup>

Der er ikke søgt om tilladelse efter Vandløbsloven.

## 1.11 Vejloven og Privatvejsloven<sup>10</sup>

Jammerbugt Kommune træffer afgørelse om vejadgang til Holtebakkevej.

---

<sup>4</sup> Bekendtgørelse af lov om vandforsyning m.v., lovbek. nr. 1204 af 28. september 2016.

<sup>5</sup> Bekendtgørelse af lov om miljøbeskyttelse, lovbek. nr. 1189 af 27. september 2016.

<sup>6</sup> Bekendtgørelse af lov om naturbeskyttelse, lovbek. nr. 1217 af 28. september 2016.

<sup>7</sup> Bekendtgørelse af museumsloven, lovbek. nr. 358 af 8. april 2014.

<sup>8</sup> Bekendtgørelse af lov om skove, lovbek. nr. 1577 af 8. december 2015.

<sup>9</sup> Bekendtgørelse af lov om vandløb, lovbek. nr. 1219 af 28. september 2016.

<sup>10</sup> Bekendtgørelse af lov om offentlige veje, lovbek. nr. 1520 af 27. december 2014.

Lov om private fællesveje, lov nr. 1234 af 4. november 2015.

## 1.12 Jordforureningsloven<sup>11</sup>

Der er ikke søgt om dispensation fra eller tilladelse efter Jordforureningsloven.

---

<sup>11</sup> Bekendtgørelse af lov om forurenede jord, lovbek. nr. 1190 af 27. september 2016.



## 2. Vilkår

Vilkårene i denne tilladelse er bindende for indvinder og eventuelle ejere af de matrikler, der er givet tilladelse til at indvinde på.

### 2.1 Vilkår efter Råstofloven

#### Før indvindingen begynder

1. Først når Region Nordjylland har givet en igangsætningstilladelse, må arbejdet med at afrømme overjord og at indvinde råstoffer begynde. Igangsætningstilladelsen kan tidligst gives, når klagefristen er udløbet. Såfremt der indkommer en klage, får ansøger besked, og gravningen må ikke iværksættes, før klagen er behandlet af klagemyndigheden.

Inden igangsætningstilladelsen kan gives, skal vilkår 2-5 være opfyldte.

2. Der skal foreligge en tilladelse til vejadgang fra Jammerbugt Kommune.
3. Indvinder skal udarbejde en grave- og efterbehandlingsplan, så den opfylder vilkårene i tilladelsen. Grave- og efterbehandlingsplanen skal godkendes af Region Nordjylland.

Efterbehandlingsplanen skal tilgodese landskabelige og biologiske interesser. Hvis forholdene kræver det, kan Region Nordjylland senere i indvindingsforløbet stille krav om, at indvinder skal udarbejde en revideret grave- og efterbehandlingsplan, som skal godkendes af Region Nordjylland.

Grave- og efterbehandlingsplanen skal som minimum indeholde følgende:

- a. Graveplan – mindst i målforhold 1:2.000
  - b. Efterbehandlingsplan – mindst i målforhold 1:2.000.
  - c. Et snit med områdets profil i målforhold 1:500 eller 1:1.000. Højdemål bør vises fem gange større end de vandrette mål. Snittet skal vise det nuværende og det fremtidige terræn i forhold til skel og grænserne for efterbehandling og gravning. Gravedybden skal også vises.
  - d. Grænsen for efterbehandling, som skal vises, fremgår af afsnit 2.1.2, mens grænsen for gravning skal fastlægges i grave- og efterbehandlingsplanen. Grænsen for gravning skal sikre, at der er tilstrækkelige materialer til rådighed ved efterbehandlingen. Der skal beregnes, hvor meget overjord der er til rådighed for opbygning af skråningsanlæggene, hvorved neddozning af regulære materialer evt. kan reduceres og gravegrænsen derved kan fastlægges nærmere grænsen for efterbehandling
  - e. Gravning og efterbehandling skal foregå i etaper.
  - f. Indvinder skal oplyse, hvor stort et areal, der ønskes afrømmet, når indvindingen er størst.
  - g. Graveretning skal vises.
  - h. Adgangen til området, hvor indvindingen skal ske, skal vises.
  - i. Placering af produktionsanlæg, lagerplads, tankanlæg samt depoter for overjord og muld skal fremgå af planen. Placering skal ske inden for grænsen for efterbehandling.
  - j. Oplysninger om skrænthældning.
4. Grænsen for det areal der må graves i, skal sættes af i marken efter nærmere aftale med Region Nordjylland. Derefter skal der indsendes et målrids af gravegrænsen til Region Nordjylland, hvor afmærkningspælernes placering er angivet. Pælene til afmærkning mv. må ikke fjernes og skal sikres, så de ikke bliver beskadiget. Det kan fx ske med betonringe.
  5. Region Nordjylland skal have en garanti fra pengeinstitut eller kautionsforsikring. Garantien størrelse bliver beregnet af Region Nordjylland i forbindelse med godkendelse af grave- og efterbehandlingsplanen. Garantien pristalsreguleres automatisk en gang om året med Danmarks Statistiks omkostningsindeks for anlæg, jordarbejder mv. og med den aktuelle dato som udgangspunkt. Garantien frigives først,

når efterbehandlingen er gennemført og godkendt af Region Nordjylland.

Region Nordjylland kan til enhver tid ændre garantiens størrelse, hvis forudsætningerne for beregningerne ændres. Det kan fx være tilfældet, hvis indvindingen sker på en måde, så efterbehandlingen vil koste mere end først antaget.

Såfremt indvinder ønsker at anlægge interne veje i råstofgraven, stilles der en separat garanti for fjernelse af disse.

### **Tinglysning**

6. Der skal indbetales kr. 1.660,- til dækning af afgiften for tinglysning af servitut/deklaration om vilkår for indvindingen. Region Nordjylland sender ansøger en separat regning for dette.

### **Oplysning om hvornår gravearbejdet påbegyndes**

7. Region Nordjylland skal underrettes, inden indvindingen påbegyndes. Underretningen skal ske skriftligt.
8. Hvis indvinder ikke ønsker de arkæologiske interesser afklaret gennem en forundersøgelse, skal indvinder senest 4 uger før muldafrømning underrette Nordjyllands Historiske Museum om, hvornår arbejdet bliver sat i gang.

Kontaktoplysninger på Nordjyllands Historiske Museum er:

Nordjyllands Historiske Museum, Algade 48, 9100 Aalborg, tlf. 99 31 74 00, e-mail: historiskmuseum@aalborg.dk.

## **2.1.1 Omfanget af retten til at indvinde**

9. Området, hvor indvindingen mv. må ske, er på 6,8 hektar og fremgår af bilag B. Den del af området, som ligger uden for Råstofplan 2016 må udelukkende bruges som oplagsplads i forbindelse med råstofindvinding.
10. Indvinding andre steder på ejendommen end det tilladelsen omfatter, kræver en ny tilladelse efter råstofloven.
11. Tilladelsen gælder kun indvinding af 30.000 m<sup>3</sup> sand, grus og sten pr. år over en 10-årig periode.
12. Overjord og muld må ikke fjernes fra det område, indvindingen er tilladt på, men skal bruges til efterbehandlingen.
13. Hvis der er ønske om at indvinde muld, overjord eller andre råstoffer end de ovenstående skal det anmeldes til Region Nordjylland.
14. Der må ikke graves dybere end til kote 6 meter (DVR90) svarende til 4-5 meter under terræn. Det oprindelige terræn ligger i kote 10-11 meter (DVR90).
15. Region Nordjylland kan på et hvilket som helst tidspunkt stille krav om, at der skal etableres pejlerør til måling af grundvandsspejlets beliggenhed.
16. Hvis det ønskes at grave dybere end tilladt, kræver det en ny afgørelse efter Råstofloven.
17. Der må aldrig uden tilladelse inddrages større arealer til at indvinde på, end det areal som er lagt til grund for beregning af garantien.

18. Hvis der i forbindelse med indvindingen blotlægges dræn, skal Region Nordjylland og Jammerbugt Kommune underrettes og drænene skal omlægges for at sikre mod utilsigtet næringstilførsel til søer og lignende<sup>12</sup>. Andre løsninger kan i særlige tilfælde findes, men kun med tilladelse fra Jammerbugt Kommune.
19. Anlæg af interne køreveje, hvor der anvendes materialer som ikke stammer fra graven, dvs. knust beton eller tegl, forudsætter forudgående godkendelse fra Region Nordjylland. Sådanne materialer skal i så fald fjernes fra indvindingsområdet inden efterbehandling foretages.

### 2.1.2 Afstandskrav m.v.

20. Der må ikke rømmes muld og overjord af eller graves tættere på:

- Naboskel end 5 meter
- Vejskel til offentlig vej end 10 meter
- Vejskel til privat fællesvej end 10 meter
- Vejskel til privat vej end 10 meter
- § 3 områder end 5 meter

#### Skelgennemgravning

21. Hvis der på et senere tidspunkt skal graves på de tilgrænsende ejendomme, kan Region Nordjylland på et hvilket som helst tidspunkt – både under og efter gravningen – forlange, at området omkring skellet gennemgraves og efterbehandles, så der ikke står en vold tilbage.

#### Anlæg på skrån timer under indvinding

22. Under gravning og fordeling af overjord må skrænterne ikke have anlæg/hældning, så der er fare for udskridning.

### 2.1.3 Driftstider

Tilladelige driftstider er opført i tabel 1.

Driftstider	Hverdage
Gravemaskiner, transportanlæg og oparbejdningsanlæg mv.	kl. 07.00 – 16.00
Udlevering af læsning, herunder kørsel indenfor råstofgravens område	kl. 07.00 – 16.00

Tabel 1 – Tilladelige driftstider

23. Der må ikke arbejdes i råstofgraven udenfor den tilladte driftstid, og der må ikke forekomme drift i råstofgraven på lør-, søn- og helligdage.
24. En udvidelse af driftstiden kan aftales med Region Nordjylland. En udvidelse er kun mulig i kortere perioder og kun i tilfælde af, at der findes specielle årsager hertil. Ansøgning om udvidelse af de normale driftstider skal være Region Nordjylland i hænde senest 14 dage før afvigelsen forventes at være nødvendig.
25. Uden for driftstid skal adgangsvejen til råstofgraven være aflåst/afspærret med hegn, bom, kæde eller lignende.

<sup>12</sup> Hjemlen findes i Råstofloven § 10, stk. 3

### 2.1.4 Efterbehandling

26. Området hvor indvindingen har fundet sted, skal efterbehandles til natur herunder en sø.
27. Der må ikke anvendes gødning og pesticider på det efterbehandlede areal.
28. Skrænters hældning/anlæg ved efterbehandling: ikke stejlere end 1:2 og ellers tilpasset landskabet.
29. I tilfælde af, at der under gravningen afdækkes særlige landskabsformer, blottede profiler mv., som særlig tydeligt afspejler landskabets opbygning, den geologiske historie eller de geologiske processer skal disse søges bevaret.
30. I forbindelse med efterbehandlingen kan der efterlades geologiske profiler efter aftale med Region Nordjylland.
31. Vilkår til efterbehandling af gravesø er stillet i overensstemmelse med Forsvarsministeriets Ejendomsstyrelses høringssvar:
  - a. Brinkerne skal graves så lodrette som muligt.
  - b. Der skal være dybt vand helt ind under land.
  - c. Al udsætning af fugle og fisk er forbudt.
  - d. Der må ikke fodres i søen eller i en afstand af mindre end 20 meter fra denne.
  - e. Der skal opsættes vildtafværgemidler, hvis søen viser sig at have en stor tiltrækningskraft på fugle.
32. Grave- og efterbehandlingsplanen skal følges af indvinder og ejer(e), indtil Region Nordjylland eventuelt har godkendt en revideret plan.
33. En eventuel ny indvinder skal komme med forslag til grave- og efterbehandlingsplan, som Region Nordjylland skal godkende.
34. Region Nordjylland kan til enhver tid kræve en ajourført plan forelagt til godkendelse, hvis indvinding og/eller efterbehandlingen ønskes ændret i forhold til den plan, der allerede er godkendt. Region Nordjylland kan kræve, at der skal foretages et nivellement og en opmåling, hvis grave- og efterbehandlingsplanen skal revideres.
35. Såvel lodsejer/grundejer og indvinder har pligt til at rette sig efter de henvisninger, som Region Nordjylland måtte give for at udføre alle de arbejder, planen handler om.
36. Dele af råstofgraven efterbehandles uden brug af muld.
37. Den nødvendige mængde overjord til efterbehandling skal til enhver tid forefindes i depot på arealet og genudlægges i forbindelse med efterbehandling.
38. Overjord og muld skal opbevares i adskilte depoter. Under depoter for overjord skal mulden være rømmet af, inden opbygningen af depotet påbegynder.
39. Jord med humus i, fx muld, tørvejord og lignende, må ved efterbehandlingen ikke tildækkes af andre jordarter, da indholdet af organisk materiale ved tildækning giver risiko for forurening af grundvandet på grund af nedbrydning af det organiske materiale.
40. Adgangsvejen og interne veje skal fjernes i forbindelse med gravearealets retablering.
41. Efterbehandlingen skal begynde så tidligt som muligt og være færdig 12 mdr. efter endt indvinding og senest den 9. marts 2029
42. Inden større arbejder med at efterbehandle sættes i gang, skal Region Nordjylland have besked om det, så eventuelle tvivlsspørgsmål kan blive afklaret.

43. Alle bygninger, produktionsanlæg og installationer, der er etableret i forbindelse med råstofindvindingen fjernes fra arealerne inden efterbehandlingen kan godkendes.
44. Når efterbehandlingen er slut, skal Region Nordjylland have besked om det. Region Nordjylland skal foretage tilsyn inden efterbehandlingen kan godkendes.
45. Pligten til at afslutte efterbehandlingen indtræder, hvis indvindingen har ligget stille i et år, og omgående hvis tilladelsen bliver kaldt tilbage, med mindre du/I har en særlig aftale med Region Nordjylland om en længere frist.

### 2.1.5 Forebyggelse mod jord- og grundvandsforurening

#### Brændstoftanke

46. Tanke/beholdere til flydende brændstof, olieprodukter mv. skal placeres i tætte opsamlingskar, der kan rumme indholdet af den største tank/beholder anbragt deri. For at undgå regnvand i opsamlingsbeholderen skal det hele være overdækket. Optankning skal foregå under konstant opsyn.
47. Tankene i råstofgraven skal være typegodkendt efter olietankbekendtgørelsen. Tankene skal desuden være dobbeltskrogede.
48. Udstyr til tankning skal være opsat/indrettet med automatisk stop ved fuld tank og således, at et eventuelt spild i forbindelse med tankning kan tilbageholdes og opsamles.

#### Kørende og stationært materiel

49. Såfremt der udenfor råstofgravens driftstider, se afsnit "Driftstider", skal henstå køretøjer i selve råstofgraven, skal dette ske på et befæstet areal. Det befæstede areal skal være indrettet således, at spildte væsker ikke kan løbe væk. Det befæstede areal skal være modstandsdygtig overfor olieprodukter.
50. Alt stationært og kørende materiel skal regelmæssigt inspiceres for olie- og kemikaliespild, og eventuelle utætheder skal øjeblikkeligt afhjælpes og repareres. Der må ikke ske reparationer i råstofgraven, undtaget hvis dette sker på et impermeabelt underlag. Eventuelle reparationer skal foregå indenfor råstofgravens tilladte driftstider.
51. Der må ikke ske vask af materiel i råstofgraven.
52. Hvis der ønskes opstilling af andet materiel end det ansøgte: 1 oparbejdningsanlæg til tørsortering og 1 til vådsortering, gummiged og 2 powerscreens, skal der fremsendes oplysninger herom til Region Nordjylland, der i givet fald vil fastsætte de nødvendige supplerende vilkår.

#### Kemikalier

53. Der må ikke benyttes eller oplagres kemikalier eller lignende stoffer i råstofgraven, herunder kemiske midler til plantebekæmpelse, af hensyn til risikoen for forurening af grundvandet.
54. Brug af tørsalte eller midler til at dæmpe støv kan ske efter aftale med Region Nordjylland.

### 2.1.6 Affald

55. Råstofgraven må ikke bruges til at opbevare fyld, affald eller andet der ikke stammer fra graven. Der skal træffes foranstaltning til hindring af ukontrolleret aflæsning af affald og jordfyld.

Ejer og indvinder har ansvaret for, at der ikke – hverken midlertidigt eller varigt – henlægges affald af nogen slags, samt for at eventuelt henkastet affald straks fjernes.

56. Affald skal bortskaffes i henhold til affaldsbekendtgørelsen og Jammerbugt Kommunes "Regulativ for erhvervsaffald".
57. Der må ikke ske afbrænding af affald i råstofgraven.
58. Eventuel tilførsel af jord til råstofgraven (§ 52-tilladelse) skal søges særskilt hos Region Nordjylland.

### 2.1.7 Støj og vibrationer

59. Råstofgravens eksterne støjniveau – målt efter retningslinjerne i Miljøstyrelsens vejledninger nummer 6/1984 eller beregnet efter retningslinjerne i Miljøstyrelsens vejledning nummer 5/1993 – og angivet som det ækvivalente, korrigerede lydniveau i dB (A), må ikke overstige grænseværdierne, som det fremgår af tabel 2.

Tidsrum	Mandag – fredag kl. 07.00–18.00 og lørdag kl. 07.00–14.00
Områdetype (faktisk anvendelse):	
Boliger i det åbne land	55

Tabel 2 – Grænseværdier for støj.

De anførte grænseværdier skal overholdes indenfor følgende referencetidsrum:

- For dagperioden på hverdage mandag til fredag samt søn- og helligdage kl. 07.00–18.00 skal grænseværdierne overholdes indenfor det mest støjbelastede tidsrum på 8 timer.

60. Ved boliger for ejeren eller indvinderen af råstofgrave må støjen dog overstige grænseværdierne.
61. Såfremt der fremkommer klager over støjgener fra råstofgraven, eller råstofmyndigheden af anden grund finder det nødvendigt, skal indvinderen på råstofmyndighedens forlangende lade udføre målinger eller beregninger af støjniveauet efter de retningslinjer, som er angivet i Miljøstyrelsens vejledninger, jf. afsnittet om støj. Målingerne eller beregningerne foretages af et firma, der enten er akkrediteret til det eller godkendt af råstofmyndigheden. Målinger eller beregninger udføres normalt højst en gang om året, medmindre forholdene i råstofgraven er ændrede. Der skal aftales med Region Nordjylland, hvor der skal måles.
62. Den for et område gældende støjgrænse anses for overholdt, hvis de målte eller beregnede værdier – fratrukket ubestemtheden på målingen – er mindre eller lig med støjgrænseværdien. Målingerne og beregningernes samlede ubestemthed fastsættes, jf. Miljøstyrelsens støjvejledninger. Støjmålinger eller støjeregninger skal udføres og gennemføres under forhold, hvor råstofgraven er i fuld drift.
63. Hvis målingerne eller beregningerne viser, at støjen er højere end tilladt, skal indvinderen sørge for, at der bliver gjort noget for at dæmpe støjen. Nye målinger eller beregninger skal kunne bevise, at støjen derefter ligger indenfor det tilladte.

Behandlings- og transportanlæg samt grave- og læssemaskiner kan om nødvendigt kræves støjdempet, således at grænseværdierne kan overholdes. Støjdempingen kan for eksempel ske ved gummi-belægning, indkapsling af maskindele, opsætning af støjskærme eller oplægning af volde mod de nærliggende beboelseshuse.

64. Indvinderen skal afholde alle udgifter til støjmålinger og –beregninger.

### Støj i anlægs- og efterbehandlingsfasen

65. Der accepteres i anlægs- og efterbehandlingsfasen en periode på 3-4 uger om året, hvor der i tidsrummet kl. 7.00-17.00 på hverdage accepteres et støjniveau på 60 dB(A)
66. Indvinder skal underrette Region Nordjylland om, hvilken periode der forventes et højere støjniveau senest 5 arbejdsdage før, de støjende arbejder skal foretages.

### Lavfrekvent støj, infralyd og vibrationer

67. Driften af virksomheden må ikke medføre, at den målte værdi af råstofgravens bidrag til støjen, målt indendørs i de berørte bygninger, overstiger grænseværdierne, som fremgår af Tabel 3.

Anvendelse	A-vægtet Lydtrykniveau (10-160 Hz), dB	G-vægtet Infralydniveau dB
Beboelsesrum, herunder børneinstitutioner og lignende		
Aften/nat (kl. 18.00-07.00)	20	85
Dag (kl. 07.00-18.00)	25	85
Kontorer, undervisningslokaler og andre lignende støjfølsomme rum	30	85
Øvrige rum i virksomheder	35	90

Tabel 3 – Grænseværdier for lavfrekvent støj og infralyd (dB re 20 Pa).

Grænseværdierne gælder for ækvivalentniveauet over et måletidsrum på 10 minutter, hvor støjen er kraftigst. I tilfælde hvor støjen er impulsagtig reduceres de anførte grænser med 5 dB.

68. Driften af råstofgraven må ikke medføre, at der udsendes vibrationer, som overstiger grænseværdierne, jf. Tabel 4, målt som accelerationsniveau indendørs i de berørte bygninger.

Anvendelse	Vægtet accelerationsniveau Law i dB
Boliger i det åbne land (hele døgnet)	75
Børneinstitutioner og lignende	75
Boliger i blandet bolig/erhvervsområde	80
Kontorer, undervisningslokaler og lignende	80
Erhvervsbebyggelse	85

Tabel 4 – Grænseværdier for vibrationer, dB re  $10^{-6}$  m/s<sup>2</sup>. Grænseværdierne gælder for det maksimale KB-vægtede accelerationsniveau med tidsvægtning S.

Note: For kontorer og tilsvarende lokaler, hvor der foregår følsomme aktiviteter i virksomheder, gælder grænseværdien Law = 80 dB.

69. Efterfølgende skal indvinderen på forlangende fra og efter nærmere aftale med Region Nordjylland, fx ved naboklager, lade udføre målinger og beregninger til dokumentation af, at grænseværdierne, jf. tabel 3 og 4, er overholdt. Dokumentation sker ved fremsendelse af skriftlig rapport over målinger og beregninger til Region Nordjylland.

Hvis målinger viser, at den lavfrekvente støj, infralyd eller vibrationer er for store, skal de dæmpes ned. Derefter skal der laves nye målinger, som dokumenterer, at grænseværdierne nu kan overholdes. Der kan maksimalt kræves én måling af hver type pr. kilde pr. år.

70. Måling, rapportering og anden dokumentation skal ske i overensstemmelse med de til enhver tid gældende vejledninger fra Miljøstyrelsen på det aktuelle område. Målinger eller beregninger skal udføres af et firma, der er akkrediteret til at udføre "Miljømåling – ekstern støj".

Virksomheden afholder selv alle udgifter i forbindelse med dokumentation af de aktuelle vilkår.

71. Grænseværdierne for lavfrekvent støj og infralyd, jf. tabel 3 anses for overholdt, når et konkret måleresultat, uden tillæg eller fradrag for målingens ubestemthed, er lig med eller under den pågældende grænse.

Grænseværdierne for vibrationer, jf. tabel 4, anses for overholdt, når et konkret måleresultat ikke overskrider den pågældende grænse.

### 2.1.8 Støv

72. Virksomheden må ikke give anledning til støvgener udenfor virksomhedens område, som efter tilsynsmyndighedens opfattelse er væsentlige for omgivelserne.
73. Hvis der bliver konstateret støvgener, der opstår pga. råstofgravens drift, skal der træffes foranstaltninger, der nedbringer generne efter nærmere anvisning af Region Nordjylland, såsom vanding af gravefronter, lagerbunker, interne veje mv. samt renholdelse af interne veje.
74. Virksomheder skal få mængden af støv fra arbejdspladsen målt af et firma, der er autoriseret til det, eller som Region Nordjylland har godkendt, hvis Regionen vurderer, at det er nødvendigt.

## 2.2 Vilkår efter Vandforsyningsloven

75. Grundvandssænkning og indvinding af vand skal ophøre inden den 1. januar 2027, en eventuel forlængelse skal søges hos Jammerbugt Kommune inden den 1. januar 2027.
76. Der gives tilladelse til indvinding af 10.400 m<sup>3</sup> grundvand pr. år og grundvandssænkning på 4000 m<sup>3</sup> pr. år.
77. Der må indvindes 5 m<sup>3</sup> grundvand pr. time.
78. Der må indvindes vand fra gravesø til vask af sten og grus fra råstofindvindingen og grundvandssænkes i forbindelse med råstofindvinding under grundvandsspejl.
79. Grundvandet indvindes fra gravesø til vådsortering og ledes efter anvendelsen tilbage til gravesøen.
80. Indvindingen og grundvandssænkningen skal tilrettelægges og udføres således, at det ikke medfører risiko for, at grundvandet forurenes.
81. Indvindingen og grundvandssænkningen må ikke give anledning til gener i omkringliggende områder.
82. Der skal meddelelse til Jammerbugt Kommune – Vækst og Udvikling, Grundvand, senest dagen før indvindingens og grundvandssænkningens påbegyndelse, så der er mulighed for tilsyn.
83. Jammerbugt Kommunes tilladelse efter Vandforsyningsloven kan til en hver tid ændres eller tilbagekaldes.

## 2.3 Vilkår efter Miljøbeskyttelsesloven

Der stilles ikke vilkår efter Miljøbeskyttelsesloven.

## 2.4 Vilkår efter Naturbeskyttelsesloven

Der stilles ikke vilkår efter Naturbeskyttelsesloven.



## 2.5 Vilkår efter Museumsloven

84. Ved gravearbejde kan virksomheden støde på fortidsminder, f.eks. bopladser og gravpladser, der ofte giver sig til kende i form af stenlægninger, potteskår, knogler, trækulsholdig jord eller lignende. Arbejdet skal indstilles i det omfang, det berører fortidsmindet. Fundet skal straks anmeldes efter museumslovens § 27.

## 2.6 Vilkår efter Vandløbsloven

Der stilles ikke vilkår efter Vandløbsloven.

## 2.7 Vilkår efter Skovloven

Der stilles ikke vilkår efter Skovloven.

## 2.8 Vilkår efter Vejloven og Privatvejsloven

Der stilles ikke vilkår efter Vejloven og Privatvejsloven.

## 2.9 Vilkår efter Jordforureningsloven

Der stilles ikke vilkår efter Jordforureningsloven.

## 3. Offentliggørelse, klagevejledning og underretning

Tilladelsen til at indvinde råstoffer vil blive offentliggjort på Region Nordjyllands hjemmeside [www.raastoffer.rn.dk](http://www.raastoffer.rn.dk). Det fremgår af hjemmesiden, hvilken dato afgørelsen er offentliggjort.

I denne tilladelse er der truffet afgørelse efter Råstoffloven, Miljøvurderingsloven og Vandforsyningsloven.

Eventuel klage skal sendes til relevant myndighed, se afsnit 3.2.

### 3.1 Generel klagevejledning

Hvis du ønsker at klage over en afgørelse, kan du klage til Miljø- og Fødevareklagenævnet. Du klager via Klageportalen, som du finder et link til på forsiden af klagenævnets hjemmeside (nmkn.dk). Klageportalen ligger på borger.dk og virk.dk. Du logger på borger.dk eller virk.dk, ligesom du plejer, typisk med NEM-ID. Klagen sendes gennem Klageportalen til den myndighed, der har truffet afgørelsen. En klage er indgivet, når den er tilgængelig for myndigheden i Klageportalen. For behandling af klager, der indbringes for Miljø- og Fødevareklagenævnet betaler klager et gebyr på 900 kr. for privatpersoners og 1.800 kr. for virksomheders og organisationers vedkommende (2016-niveau). En klage afvises, hvis gebyret ikke betales indenfor en frist fastsat af klagenævnet. Klagen bliver først sendt videre når gebyret er betalt.

Miljø- og Fødevareklagenævnet skal som udgangspunkt afvise en klage, der kommer uden om Klageportalen, hvis der ikke er særlige grunde til det. Hvis du ønsker at blive fritaget for at bruge Klageportalen, skal du sende en begrundet anmodning til den myndighed, der har truffet afgørelse i sagen. Myndigheden videregiver herefter anmodningen til Miljø- og Fødevareklagenævnet, som træffer afgørelse om, hvorvidt din anmodning kan imødekommes

En klage skal være modtaget inden kontortids ophør på klagefristens sidste dag. Hvis fristen udløber på en lørdag eller søn- og helligdag, forlænges fristen til efterfølgende hverdag.

Hvis en afgørelse ønskes behandlet ved domstolene skal der anlægges sag inden 6 mdr. fra det tidspunkt, hvor afgørelsen er meddelt. Er afgørelsen offentligt bekendtgjort, regnes søgsmålsfristen dog altid fra bekendtgørelsen.

Tilladelsen må ikke udnyttes før klagefristen er udløbet, og før at det er meddelt virksomheden, at der ikke er klaget over tilladelsen.

Hvis der bliver klaget over tilladelsen, vil Region Nordjylland orientere virksomheden om det.

### 3.2 Klagevejledning for de enkelte love

#### 3.2.1 Afgørelse efter Råstoffloven

Der kan klages over afgørelsen, herunder konsekvensvurdering i forhold til Natura 2000-områder og Bilag IV- arter, til Miljø- og fødevareklagenævnet inden 4 uger fra afgørelsen er meddelt eller offentlig bekendtgjort. Klagen stiles til Miljø- og Fødevareklagenævnet, men indsendes til Region Nordjylland via klageportalen, som videregiver klagen til Miljø- og Fødevareklagenævnet med de bemærkninger klagen giver anledning til og det materiale, der er indgået i sagens bedømmelse, jf. Råstoffovens §§ 13-16.

Rettidig klage har opsættende virkning for tilladelsen, med mindre Miljø- og Fødevareklagenævnet bestemmer andet.

Klageberettigede er:

- Adressaten for afgørelsen
- Offentlige myndigheder
- En berørt nationalparkfond oprettet efter lov om nationalparker
- Lokale foreninger og organisationer som har en væsentlig interesse i afgørelsen
- Landsdækkende foreninger og organisationer hvis hovedformål er beskyttelse af natur og miljø
- Landsdækkende foreninger og organisationer som efter deres formål varetager væsentlige rekreative interesser, når afgørelsen berører sådanne interesser
- Enhver med individuel væsentlig interesse i afgørelsen.

Der henvises i øvrigt til den generelle kagevejledning, se afsnit 3.1.

### 3.2.2 Afgørelse efter Vandforsyningsloven

Der kan klages over afgørelsen til Miljø- og Fødevarerklagenævnet inden 4 uger fra afgørelsen er meddelt eller offentligt bekendtgjort. Klagen stiles til Miljø- og Fødevarerklagenævnet, men indsendes til Jammerbugt Kommune via klageportalen, som videresender klagen til Miljø- og Fødevarerklagenævnet med de bemærkninger, klagen giver anledning til og det materiale, der er indgået i sagens bedømmelse.

Klagen har ikke opsættende virkning.

Klageberettigede er:

- Afgørelsens adressat
- Embedslægeinstitutionen
- Danmarks Naturfredningsforening, Danmarks Sportsfiskerforbund og Forbrugerrådet kan påklage afgørelser efter § 20 om tilladelse til vandindvinding, afgørelser efter § 21, jf. § 20 om tilladelse til vandindvindingsanlæg samt afgørelser efter § 32 om tilbagekaldelse af vandindvindingstilladelser.
- Enhver med individuel væsentlig interesse i afgørelsen.

Der henvises i øvrigt til den generelle klagevejledning, se afsnit 3.1.

### 3.2.3 Afgørelse efter Miljøvurderingsloven

Afgørelse efter Miljøvurderingsloven vedrørende miljøvurdering kan påklages til Miljø- og Fødevarerklagenævnet. Klagefristen er 4 uger fra den dag, hvor afgørelsen er offentlig bekendtgjort.

Klagen stiles til Miljø- og Fødevarerklagenævnet men indsendes til Region Nordjylland, som videresender klagen til Miljø- og Fødevarerklagenævnet med de bemærkninger, klagen giver anledning til og det materiale, der er indgået i sagens bedømmelse.

Rettidig klage har opsættende virkning for tilladelsen, med mindre Miljø- og Fødevarerklagenævnet bestemmer andet.

Klageberettigede er:

- Afgørelsens adressat
- Ejeren(e) af den ejendom som afgørelsen vedrører
- Offentlige myndigheder
- Lokale foreninger og organisationer hvis hovedformål er beskyttelse af natur og miljø
- Landsdækkende foreninger og organisationer, som efter deres formål varetager væsentlige rekreative interesser, når afgørelsen berører sådanne interesser
- Enhver med individuel væsentlig interesse i afgørelsen.

Der henvises i øvrigt til den generelle klagevejledning, se afsnit 3.1.

### 3.3 Underretning

Kopi af afgørelsen samt bilag er den 9. marts 2018 sendt til:

- Jammerbugt Kommune, [hed@jammerbugt.dk](mailto:hed@jammerbugt.dk), [grundvand@jammerbugt.dk](mailto:grundvand@jammerbugt.dk) og [natur@jammerbugt.dk](mailto:natur@jammerbugt.dk)
- Forsvarsministeriets Ejendomsstyrelse, [fes@mil.dk](mailto:fes@mil.dk)
- Miljøstyrelsen, [mst@mst.dk](mailto:mst@mst.dk) og [njl@mst.dk](mailto:njl@mst.dk)
- Nordjyllands Historiske Museum, [historiskmuseum@aalborg.dk](mailto:historiskmuseum@aalborg.dk)
- Danmarks Naturfredningsforening, [dn@dn.dk](mailto:dn@dn.dk)
- Danmarks Naturfredningsforening Jammerbugt, [jammerbugt@dn.dk](mailto:jammerbugt@dn.dk)
- Dansk Ornitologisk Forening, [dof@dof.dk](mailto:dof@dof.dk)
- Friluftsrådet, [fr@friluftsradet.dk](mailto:fr@friluftsradet.dk)
- Friluftsrådet Nordvest, [jorn@schjoetler.net](mailto:jorn@schjoetler.net)
- Slots- og Kulturstyrelsen, [fortidsminder@slks.dk](mailto:fortidsminder@slks.dk)
- Embedslægeinstitutionen, [senord@sst.dk](mailto:senord@sst.dk)
- Nørhalne Vandværk A.m.b.a., [hjc@nafnet.dk](mailto:hjc@nafnet.dk)
- Jammerbugt Forsyning A/S, [administration@jfas.dk](mailto:administration@jfas.dk)
- Globalconnect A/S, [ledninger@globalconnect.dk](mailto:ledninger@globalconnect.dk)
- Nord Energi A.m.b.a., [ledningsinfo@nordenergi.dk](mailto:ledningsinfo@nordenergi.dk)
- TDC A/S, [tdckabel@tdc.dk](mailto:tdckabel@tdc.dk)
- Sårup Grusværk Aps, [S-G-V@mail.dk](mailto:S-G-V@mail.dk)
- Jesper Agesen, Vendbjerg 43, 7700 Thisted

Derudover orienteres følgende privatpersoner/naboer mv. om, at der er foretaget en afgørelsen, som kan ses på Regionens hjemmeside

- Mølbach Invest, Klim Strandvej 284, 9690 Fjerritslev
- Poul Erik Jensen, Vadumvej 10, Nørhalne, 9430 Vadum
- Søren Faurholt Jensen, Gammel Vråvej 32, 9382 Tylstrup
- Henning Hansen, Elkærvej 131, 9381 Sulsted
- Per Marius Selvejer Sørensen, Svendbjerggårdsvej 70, Biersted, 9440 Aabybro

## 4. Grundlag for tilladelsen

### 4.1 Ansøgningens indhold

Region Nordjylland har den 16. juni 2016 modtaget en ansøgning om tilladelse til råstofindvinding af sand, grus og sten på ejendommen Holtebakkevej 19, Nørhalne, 9430 Vadum, matrikelnummer 7a Nørhalne By, Biersted.

Ansøgningen omfatter følgende:

- Ansøgningskema dateret 16. juni 2016.
- Ejendommen, Holtebakkevej 19, Nørhalne, 9430 Vadum, matrikelnummer 7a Nørhalne By, Biersted.
- Det ansøgte graveareal udgør ca. 6,8 hektar, se bilag B.
- Der forventes en årlig indvinding på 30.000 m<sup>3</sup> sand, grus og sten heraf ca. 5.000 m<sup>3</sup> under grundvandsspejl.
- Der er ansøgt indvinding ned til kote 6-7 (DVR90).
- Der ansøges om tilladelse til gravning indtil 2026.
- Arealet ønskes efterbehandlet til naturformål.
- Under indvinding vil 1 gummiged samt 2 powerscreens blive anvendt.
- Det forventede årlige forbrug af diesel er 20.000 L.
- Der opbevares ikke diesel.
- Det årlige vandforbrug forventes at være ca. 10.000 m<sup>3</sup>.
- Afledning af skyllevand vil ske til gravesø.
- Affald vil blive afhentet af Ekokem OW A/S Esbjerg.
- Vejadgang fra Holtebakkevej.
- Driftstider fra kl. 7 til kl. 16 mandag – fredag.

Der er vedlagt ansøgningen følgende bilag:

- Udskrift af tinglysning
- Dokumentation for ansøgers ret til at indvinde på den ansøgte ejendom (samtykkeerklæring)
- Oversigtskort 1:25.000
- Kort 1:5.000
- Udkast til grave- og efterbehandlingsplan
- Anmeldesskema til VVM-bekendtgørelsens bilag 5

### 4.2 Høring vedr. ansøgning

#### 4.2.1 Myndigheder, forsyningselskaber og landsdækkende foreninger

Der er foretaget høring på baggrund af ansøgningsmaterialet ved andre myndigheder og forsyningselskaber samt landsdækkende foreninger.

##### **Jammerbugt Kommune**

*Det vurderes ikke, at der skal gives dispensationer eller tilladelser til fornyet råstoftilladelse i Nørhalne i forhold til natur. Der skal sikres afstandskrav til eksisterende § 3-moser og søer, således disse ikke påvirkes negativt. Endvidere skal det sikres, at evt. nyetablerede søer efter endt råstofgravning ikke får forbindelse til eksisterende søer.*

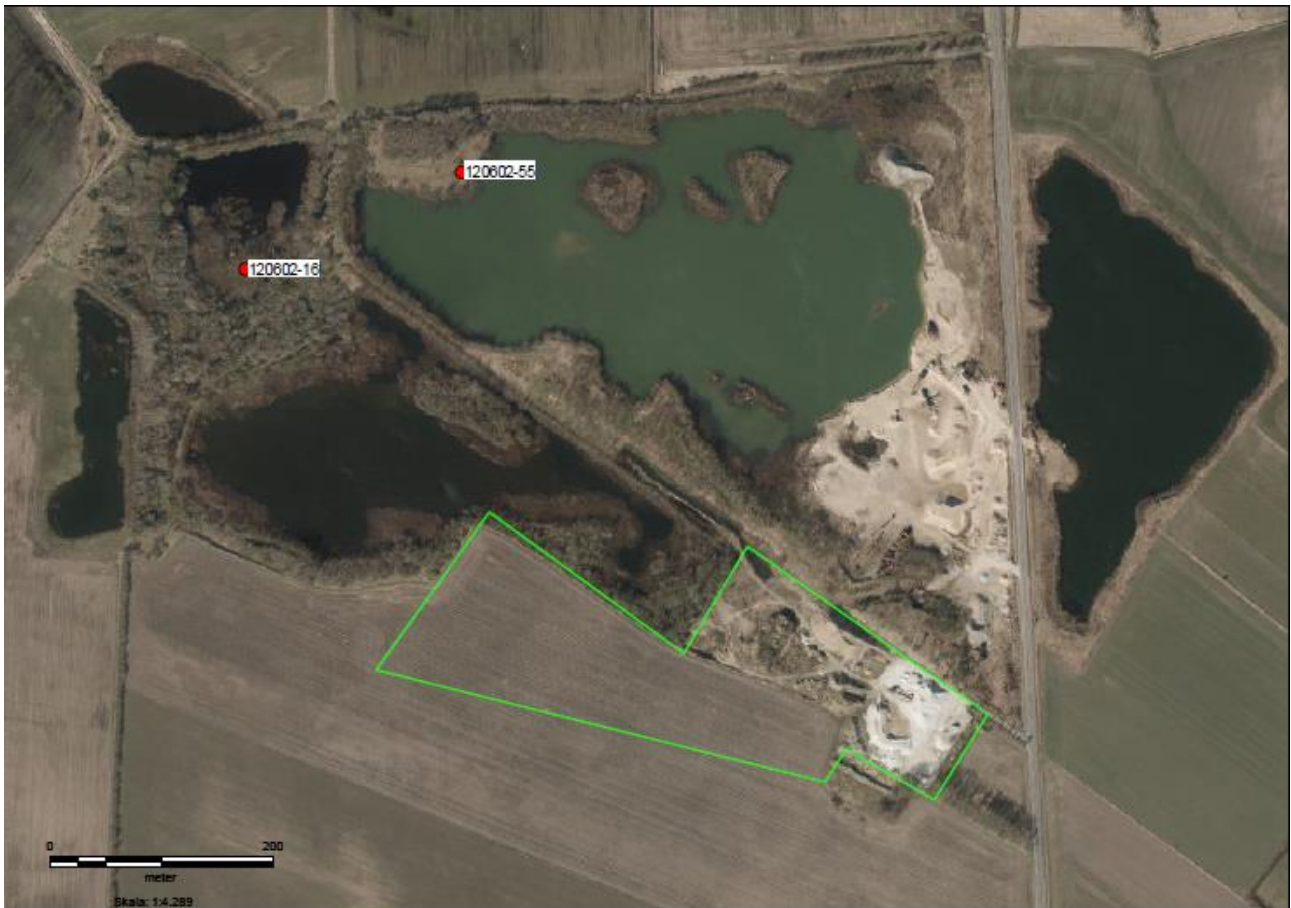
*Det anbefales, at nyetablerede søer i området anlægges med en maxhældning på 1:5, samt at der sikres en udyrket bufferzone.*

I forhold til vådsortering med vand fra gravesø, vurderes dette ikke at være dispensationskrævende, indforstået at der benyttes vand fra gravesøen i det senest aktive råstofområde nord for ansøgningsområdet.

Søer, der dannes som følge af råstofgravning, kan først omfattes af NBL § 3, når udgravningen er afsluttet.

### Nordjyllands Historiske Museum

Nordjyllands Historiske Museum skal hermed gøre opmærksom på, at museet har væsentlige arkæologiske interesser i det pågældende råstofindvindingsområde. Nord for arealet er således registreret fortidsminder i form af en sløjfet langhøj fra stenalderen (120602-16) og overfaldefund af keramik og flint (120602-55), hvilket indikerer, at der er en boplads i området. Der er således stor sandsynlighed for at påtræffe skjulte fortidsminder på de sydlige dele af arealet, som ikke allerede er ødelagt i forbindelse med råstofgravning.



Indvindingsområde med angivelse af kendte fortidsminder (rød cirkel)

Jeg skal derfor på det kraftigste anbefale, at råstofindvinderen lader museet gennemføre en større, arkæologisk forundersøgelse på de resterende dele af arealet for at få af- eller bekræftet tilstedeværelsen af fortidsminder inden for det pågældende område. En sådan undersøgelse betales af råstofindvinderen.

Fordelen for råstofindvinderen ved at tillade en forundersøgelse er, at museets arkæologer på et meget tidligt tidspunkt i processen, inden indvinding går i gang, kan afslutte deres arbejde, sådan at indvinding ikke bliver forsinket af en arkæologisk udgravning.

Såfremt der ved forundersøgelsen ikke påvises nogen væsentlige fortidsminder, foretager museet sig ikke yderligere. Skulle man efterfølgende ved indvinding alligevel påtræffe fortidsminder, vil udgiften til en arkæologisk udgravning i det tilfælde påhvile Slots- og Kulturstyrelsen og ikke råstofindvinderen.

En forundersøgelse består i udlægning af et mindre antal, ca. 2 meter brede søgegrøfter, der graves med en gravemaskine. Dette arbejde følges af en arkæolog, der registrerer eventuelle fortidsminder, som måtte kunne ses dels i jordlagene og dels i toppen af undergrunden (typisk stolpehuller, affaldshuller, ildsteder, grave og lignende).

På baggrund af de resultater, der måtte fremkomme ved en sådan forundersøgelse, tager museet stilling til, om der er behov for en egentlig arkæologisk udgravning på området.

### **Forsvarsministeriets Ejendomsstyrelse**

Forsvarsministeriets Ejendomsstyrelse har den 3. april 2017 modtaget en høring om ansøgning om forlængelse af tilladelse til råstofindvinding på et ca. 6,8 ha stort areal på ovennævnte matrikel.

En sø i forbindelse med gravningen vil blive placeret indenfor sikkerhedszonen på 13 km fra Flyvestation Aalborg og der kan være fare for fuglekollision.

Forsvarsministeriets Ejendomsstyrelse har derfor forelagt høringsmaterialet for Air Transport Wing Aalborg, der tillige har indhentet en vurdering fra den til flyvestationen tilknyttede vildtkonsulent.

På baggrund af de indhentede oplysninger finder Forsvarsministeriets Ejendomsstyrelse, at der af hensyn til flysikkerheden skal fastsættes følgende vilkår i råstoftilladelsen:

- at brinkerne skal graves så lodrette som muligt
- at der skal være dybt vand helt ind under land
- at al udsætning af fugle og fisk er forbudt
- at der ikke må fodres i søen eller i en afstand mindre end 20 m fra denne.
- at der skal opsættes vildtafværgemidler, hvis søen viser sig at have en stor tiltrækningskraft på fugle

## **4.2.2 Sagsparter**

Der er foretaget partshøring på baggrund af ansøgningsmaterialet, som er sendt i høring ved naboer/berørte parter. Der er ikke kommet nogle bemærkninger.

## **4.3 Høring vedr. udkast til tilladelse**

### **4.3.1 Jammerbugt Kommune**

Udkast til tilladelse er den 10. januar 2018 sendt i høring hos Jammerbugt Kommune i henhold til Råstoflovens § 10a om fastsættelse af vilkår for efterbehandling. Der er fremkommet følgende bemærkninger fra Jammerbugt Kommune:

**Teknisk notat. Høring vedr. udkast til tilladelse til råstofindvinding på matr.nr. 7a Nørhalne By, Biersted, Holtebakkevej 19, 9430 Vadum, Jammerbugt Kommune.**

Region Nordjylland har sendt tilladelse til Råstofindvinding i høring til d. 16. februar 2018 kl. 15.30. I forbindelse med den interne høring i Jammerbugt Kommune, Vækst og Udvikling er der indkommet følgende høringssvar.

#### **Grundvand.**

Råstofindvindingsområdet ligger meget tæt på Nørhalne Vandværks indvindingsopland. Den sydligste del af matriklen for indvindingsområdet ligger inden for indvindingsoplandet. Ifølge Jammerbugt Kommunes vandforsyningsplan ønsker kommunen som udgangspunkt ikke tilladelser til nye råstofgrave eller udvidelse af eksisterende i indvindingsoplande.

#### **Overfladevand.**

Ingen kommentarer.

#### **Natur.**

Punktet i efterbehandlingsplanen vedr. udlægning af muld af hensyn til grundvandet bør fjernes. Dette vil give et ringe udgangspunkt for fremtidig naturudvikling i området. Området bør efterlades med åbent sand og grus, gerne i varierede forekomster med hældninger, skrænter m.m., hvilket vil tilgodese den fremtidige naturudvikling. Det bør overvejes, om der som en del af efterbehandling af området kan efterlades mindre vandhuller til fordel for bilag IV-arten strandtudse. Arten er generelt sjælden og knyttet til kystområder, men i og omkring grusgraven lever en af de få indlandspopulationer nord for Limfjorden. Strandtudsen

*kan dog tilgodeses i grusgrave, hvor den yngler gerne i råstofgravssøer af temporær karakter og benytter de åbne sandflader til fouragering og overvintring. Vandhullerne skal være så lavvandede, at de udtørres sidst på sommeren, og det er derfor relativt små tiltag i efterbehandlingen, der kan tilgodeses strandtudsens.*

**Plan.**

*Ingen bemærkninger.*

**Region Nordjyllands svar:**

*Jammerbugt Kommunes bemærkninger er taget til efterretning og så vidt muligt indarbejdet i råstoftilladelsen.*

#### **4.3.2 Sagsparter**

Udkast til tilladelse er den 10. januar 2018 sendt i høring ved naboer/berørte parter. Der er ikke fremkommet bemærkninger.

#### **4.3.3 Ansøger**

Udkast til tilladelse er 10. januar 2018 sendt i høring ved ansøger i henhold til Forvaltningslovens §19. Der er ikke fremkommet bemærkninger fra ansøger:



## 5. Regionens behandling af sagen

### 5.1 Råstofplanen

Det ansøgte areal ligger ca. 11 km nordnordvest for Aalborg og ca. 0,5 km nordvest for Nørhalne, mellem Nørhalne og Biersted. Størstedelen af det ansøgte areal ligger i graveområde Nørhalne i Råstofplan 2016 for Region Nordjylland. Graveområdet er udlagt til indvinding af sand, grus og sten. Råstofferne indenfor området skal udnyttes og oparbejdes optimalt i overensstemmelse med deres kvalitet.

### 5.2 Miljøvurderingsloven<sup>13</sup>

Projektet er opført på Miljøvurderingslovens bilag 2 pkt. 2a 'Råstofindvinding fra åbne brud samt tørvegravning', jf. lovbekendtgørelse nr. 448 af 10. maj 2017 om miljøvurdering af planer og programmer og af konkrete projekter (VVM).

Region Nordjylland har derfor udført en screening, der skal tilvejebringe nødvendig viden til afgørelse af, hvorvidt indvindingen kan have væsentlig virkning på miljøet og er omfattet af krav om miljøvurdering.

Screeningen – vedlagt som bilag C – har fastslået, at anlæggets art, dimension og placering ikke danner grundlag for udarbejdelse af en miljøkonsekvensrapport.

### 5.3 Kommuneplan og lokalplan

I Jammerbugt Helhedsplan 13 under naturbeskyttelse er følgende retningslinje givet for efterbehandling af råstofgrave:

#### *8.13 Efterbehandling af råstofgrave*

*Efterbehandling af råstofindvinding i Regionale naturområder, Blå og grønne korridorer og Naturområder skal som hovedregel være til naturformål og rekreative formål. Ved efterbehandling af råstofgrave skal hensynet til grundvandsbeskyttelse veje tungt.*

Region Nordjylland vurderer, at den påtænkte efterbehandling til natur, samt vilkåret om, at der ikke må anvendes gødning og pesticider på arealet under og efter råstofindvindingen tager det fornødne hensyn til både grundvand og natur.

Der er ingen lokalplan for området.

### 5.4 Grundvand

Der søges om indvinding af råstoffer under grundvandsspejl, til ca. kote 6 meter (svarende til ca. 4-5 meter under terræn). Grundvandsspejlet forventes ca. 3 meter under terræn.

Der ligger en monitoringsboring (DGU nr. 26.3710) lige nordøst for det ansøgte område. Der er ingen drikkevandsboringer inden for 300 meters afstand.

Indvindingsoplandet til Nørhalne Vandværk ligger syd for arealet og grundvandet strømer i en nordøstlige retning. Der er udlagt BNBO (Boringsnærbeskyttelsesområde) omkring Nørhalne Vandværks indvindingsboring. BNBO er ca. 230 meter fra det ansøgte område, og vandværkets boring er ca. 400 meter fra det ansøgte område.

---

<sup>13</sup> Lov om miljøvurdering af planer og programmer og af konkrete projekter (VVM), lovbek. nr. 448 af 10. maj 2017.

Området er udpeget som område med særlige drikkevandsinteresser (OSD), følsomt indvindingsområde og indsatsområde.

Jammerbugt Kommune har givet tilladelse til indvinding af grundvand til vask af råstoffer samt grundvands-sænkning i forbindelse med råstofindvindingen, da kommunen vurderer at vandindvindingen og grundvands-sænkningen ikke vil påvirke vandforsyningsboringer i området væsentligt eller vil medføre uacceptable følger-virkninger for omgivelserne.

Region Nordjylland vurderer, at den påtænkte indvinding til natur, herunder sø, og vilkåret om at der ikke må anvendes gødning og pesticider under og efter råstofindvinding tilgodeser hensynet til grundvandet.

## 5.5 Natur og landskab

Det ansøgte areal grænser op til § 3 beskyttet natur i form af sø og mose, som er opstået i forbindelse med tidligere råstofindvinding.

Projektet ligger inden for Sø- og åbeskyttelseslinjen fra søen mod nord. Søen er opstået i forbindelse med tidligere råstofindvinding, og Jammerbugt Kommune har vurderet at der ikke skal gives dispensationer eller tilladelse til fornyet råstoffilladelse i Nørhalne i forhold til natur.

Nærmeste beskyttede område er beskyttede sten- og jorddiger 200 m mod sydøst.

Den nærmeste kirkebyggelinje ligger ca. 2 km mod vest.

Den nærmeste fredede område er en fredskov ligger ca. 500 meter mod nordvest.

De nærmeste fredede fortidsminder ligger ca. 2-2,5 km mod vest.

Følgende bilag IV-arter har udbredelse i området: vandflagermus, langøret flagermus, sydflagermus, odder, markfirben og spidssnudet frø, og af dem er odder omfattet af den danske rødliste. Det tætteste artsfund ligger ca. 1,3 km mod øst. Der er ikke kendskab til forekomst af disse arter på eller i tilknytning til arealet.

Nærmeste Natura 2000-områder er mod nordvest nr. 12 Store Vildmose og mod syd nr. 15 Nibe Bredning, Halkær Ådal og Sønderup Ådal. Områderne ligger henholdsvis ca. 4,5 km og ca. 7 km fra det ansøgte areal.

Region Nordjylland vurderer, at projektet ikke vil påvirke Natura 2000 områderne, og at den påtænkte efterbehandling vil passe godt ind i landskabet og med tiden udvikle sig til beskyttede naturtyper.

## 5.6 Udkast til efterbehandlingsplan

Sårup Grusværk ApS har indsendt et udkast til en grave- og efterbehandlingsplan i forbindelse med ansøgningen. Udkastet beskriver at området efterbehandles til naturformål, herunder en sø.

## 5.7 Miljømæssige forhold

### 5.7.1 Støj

Miljøstyrelsen er af den principielle opfattelse, at vilkår om støj fra grusgrave bør fastsættes med udgangspunkt i Vejledning fra Miljøstyrelsen nr. 5/1984, "Ekstern støj fra virksomheder", områdetype 3 – "Blandet bolig- og erhvervsbebyggelse, centerområder".

Støjniveauet måles som det energiækvivalente, korrigerede, A-vægtede lydtrykniveau, Lr.

Region Nordjylland antager, at de af Miljøstyrelsen anbefalede støjgrænser næppe kan overholdes for alle bebyggelses vedkommende på alle tidspunkter i en råstofgravs driftsfase. Det kan derfor i et vist omfang

være nødvendigt – i for eksempel anlæggelsesfasen, når indvinding foregår tæt på enkelte bebyggelser eller når efterbehandlingen foregår – at acceptere et højere støjniveau end de nævnte grænseværdier. Det vil dog kun være indenfor nærmere bestemte tidsrum – og der vil maksimalt kunne accepteres et støjniveau på 60 dB (A), som svarer til, hvad der normalt accepteres i erhvervs- og industriområder med forbud imod generende virksomheder.

De fastsatte støjvilkår fremgår af afsnit 2.1.7.

Det vurderes, at disse støjgrænser kan overholdes.

### 5.7.2 Lavfrekvent støj, infralyd og vibrationer

Miljøstyrelsen anbefaler, at vilkår for lavfrekvent støj, infralyd og vibrationer fastsættes på baggrund af Orientering fra Miljøstyrelsen Nr. 9/1997 "Lavfrekvent støj, infralyd og vibrationer i eksternt miljø". Orienteringen er udarbejdet med det formål at stille det bedst mulige grundlag til rådighed for de myndigheder, som skal behandle miljøsager om lavfrekvent støj eller vibrationer, og for de laboratorier, som skal udføre de nødvendige målinger.

Vilkårene i tilladelsen er stillet på baggrund af anbefalingerne fra Miljøstyrelsen, og klager over gener vil ligeledes blive behandlet på baggrund af Miljøstyrelsens vejledning.

De fastsatte vilkår om lavfrekvent støj, infralyd og vibrationer fremgår af afsnit 2.1.7.

### 5.7.3 Støv

Der er i Danmark ikke fastsat regler om, hvor meget en virksomhed må støve, og det er derfor råstofmyndighedens vurdering, hvornår der opstår støv i et omfang, så råstofindvinder skal iværksætte støvdæmpende foranstaltninger. Region Nordjylland tager udgangspunkt i, at der skal iværksættes støvdæmpende foranstaltninger, når der bliver hvirvlet støv op, som kan være til gene for naboer.

Der kan opstå støvgener fra grusgrave/råstofindvinding, når materialebunker og veje tørrer ud, så støvpartikler kan hvirvles op af vind, ved håndtering af materialer og kørsel med entreprenørmaskiner, lastbiler m.v. Støvgener kan begrænses ved vanding af veje og materialebunker

Fygning fra grusgrave/råstofindvinding udgør en særlig udfordring på samme måde som fygning fra landbrugsarealer. Volde af afrømmet muld vokser til med naturlig vegetation, og tilvoksede muldvolde kan reducere risiko og gener fra fygning. Ved at placere materialebunker øst-vest orienteret kan omfanget af fygning reduceres.

Vilkår vedr. støv fremgår af afsnit 2.1.8.

### 5.7.4 Trafik

Transporten af råstofferne sker i det åbne land på sparsomt befærdede veje som i forvejen fortrinsvis anvendes til tung trafik med landbrugsmaskiner. Der findes ingen beboelsesejendomme langs transportvejen til offentlig vej. Da der er tale om en forlængelse af en allerede eksisterende tilladelse, vil der ikke komme yderligere påvirkning fra mere trafik, som følge af råstofindvindingen.

Regionen vurderer derfor at trafikbelastningen ved efterlevelse af de stillede vilkår omkring støv mm, ikke vil udgøre en væsentlig eller en yderligere belastning af miljøet.

### 5.7.5 Graveafstande og periferiskråninger

I graveplanen skal der fastlægges graveafstande på baggrund af vilkår for afstand i afsnit 2.1.2. Formålet med at fastsætte mindste tilladelige graveafstande er at sikre, at indvinderen ikke uagtsomt kommer til at

grave så tæt på graveområdets ydre grænse, at de nødvendige råstoffer til at udføre de planlagte periferiskråninger mangler eller at der påføres bygningsanlæg, veje, beskyttet natur m.m. skader.

Graveafstande for nærmere angivne strækninger af grusgravens periferiskråninger skal tage udgangspunkt i de tilladte gravedybder og koter i afsnit 2.1.1, og skal i de konkrete situationer tilpasses de virkelige forhold, så det sikres, at der er tilstrækkelig materiale til at gennemføre efterbehandlingen.

Der er stillet vilkår om, at der ved efterbehandling ikke etableres en stejlere hældning end: 1:2 og ellers tilpasset landskabet.

Der er i afsnit 2.1.2 stillet vilkår om, at der må ikke rømmes muld og overjord af eller graves tættere på:

- Naboskel end 5 meter, afstanden mod nord dog 10 meter
- Vejskel til offentlig vej end 10 meter
- Vejskel til privat fællesvej end 10 meter
- Vejskel til privat vej end 10 meter
- § 3 områder end 5 meter

### 5.7.6 Efterbehandling til sø

Af hensyn til flysikkerhed ifm. fuglekollision for Aalborg Lufthavn og Flyvestation Aalborg er der stillet vilkår om, at gravesøen gøres så lidt attraktiv for fugle som muligt. Vilkårene indebærer:

- at brinker skal graves så lodrette som muligt
- at der skal være dybt vand helt ind under land
- at al udsætning af fugle og fisk er forbudt
- at der ikke må fodres i søen eller i en afstand mindre end 20 meter fra denne
- at der skal opsættes vildtafværgemidler, hvis søen viser sig at have en stor tiltrækningskraft på fugle

## 5.8 Region Nordjyllands samlede vurdering

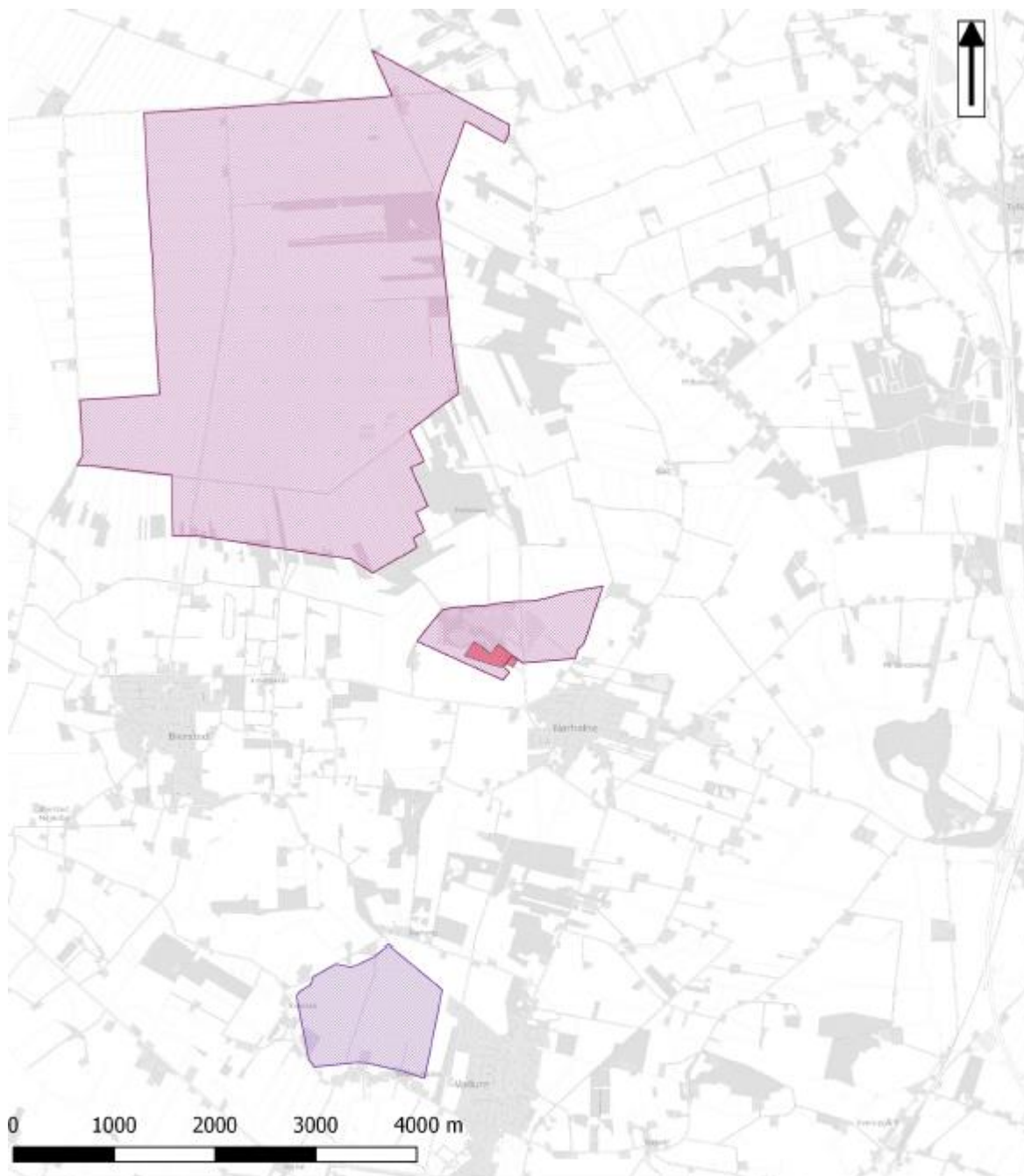
Region Nordjylland har jf. Råstoflovens § 3 afvejet den ansøgte råstofindvinding mod en lang række andre interesser – herunder miljøbeskyttelse, vandforsyningsinteresser, beskyttelse af arkæologiske og geologiske interesser, naturbeskyttelse, rekreative interesser og jord- og skovbrugsmæssige interesser.

Normalt vil Region Nordjylland stille vilkår til efterbehandling af gravesøer, så søbredderne har maksimal hældning på 1:5 indtil søen når en dybde af 1,8 meter, og dermed følge Jammerbugt Kommunes anbefalinger, men denne sø skal have så lodrette brinker som muligt. Det er af hensyn til flysikkerhed ifm. fuglekollision for Aalborg Lufthavn og Flyvestation Aalborg, og der stilles vilkår om, at gravesøen gøres så lidt attraktiv for fugle som muligt.

Jammerbugt Kommune har givet tilladelse til indvinding af grundvand til vask af råstoffer samt grundvands-sænkning i forbindelse med råstofindvindingen, da kommunen vurderer, at vandindvindingen og grundvandssænkningen ikke vil påvirke vandforsyningsboringer i området væsentligt eller vil medføre uacceptable følgevirkninger for omgivelserne.

På baggrund af indvindingens karakter og omfang, vurderer Region Nordjylland, at der med stillede vilkår, kan meddeles tilladelse til det ansøgte.

# BILAG A: OVERSIGTSKORT I MÅLFORHOLD 1:25.000



### Signaturforklaring

- Råstofgraveområde
- Ansøgt område

Jour.nr.: 2016-010951	
Kort: <b>Oversigt</b>	Bilag: <b>A</b>
Målførhold: <b>1: 25.000</b>	
Udt. af: <b>pha</b>	
Dato: <b>21-12-2017</b>	Rev.: <b>1</b>

# BILAG B: LUFTFOTO I MÅLFORHOLD 1:5.000



## Signatur forklaring

- Råstofgraveområde
- Ansøgt område

Jour.nr.: 2016-010951

Kort: Detail

Bilag: B

Målforhold: 1: 5.000

Udt. af: pha

Dato: 21-12-2017

Rev.: 1

## BILAG C: VVM-SCREENING

Til afgørelse om hvorvidt der skal udarbejdes en miljøkonsekvensrapport for et projekt omfattet af Miljøvurderingslovens bilag 2 pkt. 2a.

Kriterier iht. bilag 6 i lov nr. 425 af 18. maj 2016, jf. lovbek. nr. 448 af 10. maj 2017

### Projektets karakteristika

Projektbeskrivelse – jf. ansøgningen	<p>Region Nordjylland har den 16. juni 2016 modtaget en ansøgning om forlængelse af tilladelse til indvinding af sand, grus og sten på en del af matr.nr. 7a Nørhale By, Biersted, Jammerbugt Kommune.</p> <p>Den tidligere tilladelse var gældende til den 1. juni 2016 og udstedt af Nordjyllands Amt.</p> <p>Ansøgningen omfatter følgende:</p> <ul style="list-style-type: none"><li>• Den årlige råstofindvinding er på ca. 30.000 m<sup>3</sup> hvoraf 5.000 m<sup>3</sup> indvindes under grundvandsspejl.</li><li>• Der er ansøgt om en indvindingsperiode på 10 år.</li><li>• Indvindingsområdet udgør et areal på ca. 6,8 ha.</li><li>• Terrænkoten for området er ca. 11-12 m og den forventede gravedybde under terræn er ca. 4-5 m. Koten for grundvandsspejl er ca. 7-8 m. Ifølge ansøgningen findes grundvandet ca. 3 m under terræn.</li><li>• Arealet ønskes efterbehandlet til natur område med en sø placeret centralt i det ansøgte område og uden brug af gødning og pesticider.</li><li>• Under indvindingen vil der blive brugt 1 gummiged og 2 powerscreens. De 2 powerscreens anvendes henholdsvis til våd- og tørsortering.</li><li>• Den forventede anvendelse af dieselolie er 20.000 L om året.</li><li>• Indvinding af vand til vådsortering foregår fra gravesø. Vandforbruget forventes at være henholdsvis 5 m<sup>3</sup> pr. time og 40 m<sup>3</sup> pr. døgn. Det årlige vandforbrug forventes at være ca. 10.000 m<sup>3</sup>. Afledning af vand vil ske til gravesø.</li><li>• Der forventes intet oplag af affald i graven.</li><li>• Den eksisterende adgangsvej til/fra Holtebakkevej benyttes fortsat.</li><li>• Der er ansøgt om driftstider fra kl. 7-16 mandag – fredag.</li><li>• I forbindelse med støv oplyser ansøger at overbrusning med vand vil blive anvendt i tilfælde af støvgener.</li><li>• Ansøger oplyser at beregnede værdier for støjbidrag maksimalt er 60 dB.</li><li>• Størstedelen af det ansøgte areal er udlagt i Råstofplan 2016 som graveområde. En del af det østlige areal ligger udenfor graveområdet. Arealet der ligger udenfor graveområdet benyttes, ifølge ansøger, alene til lagerplads for grusmateriale.</li></ul>
--------------------------------------	--

Projektets placering og arealbehov i ha	7a Nørhalne By, Biersted, Holtebakkevej 19, 9430 Vadum. Det samlede areal udgør ca. 6,8 ha.
Bygherre  Bygherres kontaktperson og e-mailadresse/telefonnr.	Sårup Grusværk ApS, Sårupvej 10, 7730 Hanstholm Jesper Agesen, tlf. 40 14 24 12
Oversigtskort	I målestok 1:25.000 se bilag A I målestok 1:5.000 se bilag B
Projektets behov for råstoffer – type og mængde i anlægs- og driftsfasen	Projektet har ikke behov for råstoffer, men indebærer indvinding af råstoffer.
Projektets behov for vand – kvalitet og mængde i anlægsfasen og driftsfasen	Anlægsfasen: Intet behov Driftsfasen: Vandforbrug til vådsortering er oplyst til at være ca. 5 m <sup>3</sup> pr. time og 40 m <sup>3</sup> pr. døgn. Det årlige forbrug forventes at være ca. 10.000 m <sup>3</sup> . Vandet indvindes fra gravesø, og ansøger oplyser at grundvandet vil blive genanvendt. Der indvindes op til 5.000 m <sup>3</sup> råstoffer under grundvandsspejl om året, og der må forventes at en vis mængde grundvand, svarende til mængden af råstoffer minus porerummet mellem råstofferne, som strømmer til og "fylder op" efter de råstoffer der bliver indvundet.
Beskrivelse af bygninger, skure mv.	Der etableres ikke bygninger.
Anlæggets kapacitet for produktion og lager:  Råstoffer - type og mængde Mellemprodukter – type og mængde Færdigvare – type og mængde	Sand, grus og sten. Årlig indvindingsmængde 30.000 m <sup>3</sup> heraf ca. 5.000 m <sup>3</sup> under grundvandsspejl.



Mængden og typen af affald som følge af projektet i anlægs- og driftsfasen	Ansøger oplyser 100 L olieprodukter pr. år samt andet affald.
Mængden og typen af spildevand som følge af projektet i anlægs- og driftsfasen	Der forventes at bruge ca. 10.000 m <sup>3</sup> vand pr. år til vådsortering. Spildevandet genanvendes, og der sker ingen bortledning af vand.

Kriterium	Ja	Bør undersøges	Nej	Bemærkninger
1. Er der andre ejere end bygherre?	X			Jesper Agesen, CVR-nr.: 17601997 Vendbjerg 43 Nors, 7700 Thisted Tlf. 97 98 12 12 el. mobil: 40 14 24 12 Ejeren er driftsansvarlig.
2. Er der andre projekter eller aktiviteter i området, der sammen med det ansøgte medfører en påvirkning af miljøet (kumulative forhold)?			X	Der er en anden råstofgrav i nærheden som er i gang med efterbehandling og hvor der ikke kommer til at ske aktiv indvinding i fremtiden. Ansøgningen er en forlængelse af en tidligere tilladelse. Det forventes derfor ikke, at der vil ske en øget påvirkning på miljøet.
3. Forudsætter projektet etablering af yderligere vandforsyningskapacitet?			X	Projektet forudsætter ikke etablering af yderligere vandforsyningskapacitet.
4. Kræver bortskaffelse af affald og spildevand ændringer af bestående ordninger?			X	Affald vil blive afhentet af Ekokem OW A/S Esbjerg. Der sker ingen bortledning af vand.
5. Overskrides de vejledende grænseværdier for støj?			X	I anlægsfasen forventes det, at de vejledende støjgrænser vil blive overskredet. Ansøger oplyser at de forventede støjværdier max vil være 60 dB i driftsfasen. Nærmeste beboelse ligger ca. 450 m fra graven.

Kriterium	Ja	Bør undersøges	Nej	Bemærkninger
6. Vil anlægget give anledning til vibrationsgener?			X	Region Nordjylland vurderer, at vejledende grænseværdier for vibrationer kan overholdes.
7. Vil anlægget give anledning til støvgener?			X	Det vurderes at almindelig drift ifm. råstofindvinding kan give anledning til støvgener i tørre perioder. Ansøger oplyser at overbrusning med vand vil blive anvendt i nødvendigt omfang, for at forhindre støvgener.
8. Vil anlægget give anledning til lugtgener?			X	Det vurderes at projektet ikke vil give anledning til lugtgener.
9. Vil anlægget give anledning til lysgener?			X	Det vurderes at projektet ikke vil give anledning til lysgener.
10. Må anlægget forventes at udgøre en særlig risiko for uheld?			X	Risikoen for uheld ved råstofindvinding sidestilles med risiko for uheld i forbindelse med almindelig markdrift og anlægsarbejde.
11. Overskrides de vejledende grænseværdier for luftforurening?			X	Kørsel med gravemaskine og lastbiler til transport af råstoffer kan medføre udledning af forurenende partikler. Dette vurderes at kunne sidestilles med den luftforurening der forekommer ifm. almindelig drift af landbrugsarealer, og derfor ikke at være af væsentlig karakter.
12. Vil projektet udgøre en risiko for vandforurening (grundvand og overfladevand)?			X	Der søges om indvinding af råstoffer til ca. kote 6 meter (svarende til ca. 4-5 meter under terræn). Grundvandsspejlet forventes ca. 3 meter under terræn. Der forventes at grave under grundvandet og at der efterlades en gravesø efter endt indvinding. Der ligger en monitoringsboring (DGU nr. 26.3710) lige nordøst for det ansøgte området. Der er ingen drikkevandsboringer inden for 300 meters afstand. Indvindingsoplandet til Nørhalne Vandværk ligger syd for arealet, og grundvandet strømmer i en nordøstlige retning. Der er udlagt BNBO (Boringsnærbeskyttelsesområde) omkring Nørhalne Vandværks indvindingsboring. BNBO er ca. 230

Kriterium	Ja	Bør undersøges	Nej	Bemærkninger
				<p>meter fra det ansøgte område, og vandværkets boring er ca. 400 meter fra det ansøgte område.</p> <p>Området er udpeget som område med særlige drikkevandsinteresser (OSD), følsomt indvindingsområde og indsatsområde.</p> <p>De nærmeste søer grænser op til den nordvestlige del af det ansøgte område, søerne er opståede i forbindelse med tidligere råstofindvinding.</p> <p>Region Nordjylland vurderer, at den planlagte efterbehandling tager de nødvendige hensyn til grundvand og overflade vand.</p>

## Projektets placering

Kriterium	Ja	Bør undersøges	Nej	Bemærkninger
13. Forudsætter projektet ændring af den eksisterende arealanvendelse?			X	Arealet anvendes i dag til råstofindvinding. Projektet indebærer, at arealet skal efterbehandles til et naturområde med sø uden brug af gødning og pesticider.
14. Forudsætter projektet ændring af en eksisterende lokalplan for området?			X	Projektarealet er ikke omfattet af en eksisterende lokalplan.
15. Forudsætter projektet ændring af kommuneplanen?			X	
16. Indebærer projektet behov for at begrænse anvendelsen af naboarealer ud over hvad der fremgår af gældende kommune- og lokalplaner?			X	

Kriterium	Ja	Bør undersøges	Nej	Bemærkninger
17. Vil projektet udgøre en hindring for fremtidig anvendelse af områdets råstoffer?	X			Tilgængelige råstoffer i form af sand, grus og sten indvindes i forbindelse med projektet.
18. Vil projektet udgøre en hindring for fremtidig indvinding af grundvand i området?			X	Tilgængelige råstoffer over og under grundvandsspejl indvindes ifm. projektet. Projektet indebærer indvinding til kote 6-8 m. Grundvandsspejl findes omkring kote 7-8 m.  Region Nordjylland vurderer at den påtænkte efterbehandling tilgodeser hensynet til drikkevandsinteresserne.
19. Indebærer projektet en mulig påvirkning af sårbare vådområder?			X	Projektarealet grænser op til en beskyttet sø og en beskyttet mose. I forbindelse med projektet indvindes ca. 10.000 m <sup>3</sup> vand pr. år. Søen og mosen er opstået i forbindelse med tidligere råstofindvinding.  Naturbeskyttelseslovens § 3 beskytter søen og mosen mod tilstandsændringer.  Projektområdet ligger inden for sø- og åbeskyttelseslinjen (naturbeskyttelseslovens § 16). Søen er opstået i forbindelse med tidligere råstofindvinding, og Jammerbugt Kommune har vurderet, at der ikke skal gives dispensationer eller tilladelse til fornyet råstof tilladelse i Nørhalne i forhold til natur.  Region Nordjylland vurderer, at råstofindvindingen ikke vil påvirke de nærliggende vådområder.
20. Er projektet tænkt placeret indenfor kystnærhedszonen?			X	
21. Forudsætter projektet rydning af skov?			X	
22. Vil projektet være i strid med eller til hinder for etableringen af reservater eller naturparker?			X	

Kriterium	Ja	Bør undersøges	Nej	Bemærkninger
23. Tænkes projektet placeret i Vadehavsområdet?			X	
24. Kan projektet påvirke nationalt registrerede, beskyttede eller fredede områder?			X	<p>Det ansøgte areal grænser op til § 3 beskyttet natur og mose, som er opstået i forbindelse med tidligere råstofindvinding.</p> <p>Projektet ligger inden for sø- og åbeskyttelseslinjen fra søen mod nord, der grænser op til projektarealet. Søen er opstået i forbindelse med tidligere råstofindvinding, og Jammerbugt Kommune har vurderet at der ikke skal gives dispensationer eller tilladelse til fornyet råstof tilladelse i Nørhalne i forhold til natur.</p> <p>Nærmeste beskyttede område er beskyttede sten- og jorddiger 200 m mod syd-øst.</p> <p>Den nærmeste kirkebyggelinje ligger ca. 2 km mod vest.</p> <p>Den nærmeste fredede område er en fredskov, som ligger ca. 500 meter mod nordvest.</p> <p>De nærmeste fredede fortidsminder ligger ca. 2-2,5 km mod vest.</p> <p>Region Nordjylland vurderer, at den påtænkte efterbehandling vil passe godt ind i landskabet og med tiden udvide de beskyttede naturtyper.</p>
25. Kan projektet påvirke internationalt registrerede, beskyttede eller fredede områder (Natura 2000)?			X	<p>Nærmeste Natura 2000-områder er mod nordvest nr. 12 Store Vildmose og mod syd nr. 15 Nibe Bredning, Halkær Ådal og Sønderup Ådal. Områderne ligger henholdsvis ca. 4,5 km og ca. 7 km fra det ansøgte areal.</p> <p>Region Nordjylland vurderer, at projektet ikke vil påvirke Natura 2000-områderne.</p>
26. Forventes området at rumme beskyttede arter efter bilag IV?			X	<p>Følgende arter har udbredelse i området: vandflagermus, langøret flagermus, sydflagermus, odder, markfirben og spidssnudet frø. Det tætteste artsfund ligger ca. 1,3 km mod øst. Der er ikke kendskab til forekomst af disse arter på eller i tilknytning til arealet.</p>

Kriterium	Ja	Bør undersøges	Nej	Bemærkninger
27. Forventes området at rumme danske rødlistearter?			X	Odder er omfattet af den danske rødliste. Der er ikke kendskab til forekomst af odder eller andre rødlistede arter på det ansøgte areal.
28. Kan projektet påvirke områder, hvor fastsatte miljøkvalitetsnormer for overfladevand allerede er overskredet?			X	Projektarealet grænser op til en sø der er skabt ved tidligere råstofindvinding. Nærmeste vandløb ligger ca. 750 m mod nordvest. Projektarealet ligger inden for sø- og åbeskyttelseslinjen, og terrænet er beskyttet mod ændringer. Region Nordjylland vurderer, at råstofindvindingen ikke vil påvirke nærliggende vådområder væsentligt.
29. Kan projektet påvirke områder, hvor fastsatte miljøkvalitetsnormer for grundvand allerede er overskredet?			X	Projektarealet ligger i et OSD-område (område med særlige drikkevandsinteresser). Projektarealet ligger ca. 220 m nord for indvindingsoplandet til Nørhalne Vandværk. Nærmeste vandboring ligger ca. 500 m mod syd. Grundvandet ligger ca. i kote 7-8 og strømmer mod nordøst.  Region Nordjylland vurderer at den påtænkte efterbehandling tilgodeser hensynet til drikkevandsinteresser.
30. Kan projektet påvirke områder, hvor fastsatte miljøkvalitetsnormer for naturområder allerede er overskredet?			X	De nærmeste beskyttede naturtyper findes umiddelbart nord og vest for det ansøgte areal. De beskyttede naturtyper er sø og mose, som er opstået i forbindelse med tidligere råstofindvinding.  Region Nordjylland vurderer, at den påtænkte efterbehandling vil passe godt ind i landskabet og med tiden udvide de beskyttede naturtyper.
31. Kan projektet påvirke områder, hvor fastsatte miljøkvalitetsnormer for boligområder (støj, lys og luft) allerede er overskredet?			X	Projektarealet ligger ca. 500 meter vest for Nørhalne by. Da det drejer sig om en forlængelse af en tilladelse for en allerede aktiv råstofgrav, vurderer Region Nordjylland, at der ikke vil være yderligere påvirkning, og at de fastsatte grænser for støj og støv kan overholdes.
32. Tænkes projektet etableret i et tæt befolket område?			X	Inden for en afstand af 100 m af det ansøgte areal er der ingen beboelse.

Kriterium	Ja	Bør undersøges	Nej	Bemærkninger
33. Kan projektet påvirke historiske landskabstræk?			X	Det ansøgte areal grænser op til et naturområde udpeget i Jammerbugt Kommunes Helhedsplan 13. En del af dette naturområde er søer, som er opstået i forbindelse med tidligere råstofindvinding. Landskabet har ikke en karakter, der kvalificerer det i særlig grad. Dette er bl.a. udtrykt ved at området ikke har status i forhold til historiske, kulturelle, æstetiske eller geologiske landskabstræk i statslig eller kommunal planlægning.  Region Nordjylland vurderer, at den påtænkte efterbehandling vil passe godt ind i landskabet og med tiden udvide de beskyttede naturtyper.
34. Kan projektet påvirke kulturelle landskabstræk?			X	Jf. pkt. 33
35. Kan projektet påvirke arkæologiske værdier/landskabstræk?			X	Jf. pkt. 33
36. Kan projektet påvirke æstetiske landskabstræk?			X	Jf. pkt. 33
37. Kan projektet påvirke geologiske landskabstræk?			X	Jf. pkt. 33

## Arten af og kendetegn ved den potentielle indvirkning på miljøet

38. Den forventede miljøpåvirknings geografiske udstrækning i areal	23 ha baseret på en bufferzone på 100 m.
39. Omfanget af personer der forventes berørt af miljøpåvirkningen	0 husstande baseret på en bufferzone på 100 m.

Kriterium	Ja	Bør undersøges	Nej	Bemærkninger
40. Er området, hvor anlægget tænkes placeret, sårbar overfor den forventede miljøpåvirkning?			X	Da det ansøgte areal allerede er en aktiv råstofgrav, det ligger i et område med landbrugsdrift og med få beboelser i nærheden, vurderer Region Nordjylland, at området ikke er sårbart overfor den forventede miljøpåvirkning.
41. Forventes miljøpåvirkningerne at kunne være væsentlige enkeltvis?			X	
42. Forventes miljøpåvirkningerne at kunne være væsentlige samlet?			X	
43. Vil den forventede miljøpåvirkning række ud over kommunen?			X	
44. Vil den forventede miljøpåvirkning berøre nabo-lande?			X	
45. Må den samlede miljøpåvirkning betegnes som kompleks			X	Miljøpåvirkningen vurderes ikke at være kompleks.
46. Er der stor sandsynlighed for miljøpåvirkningen?			X	Det vurderes, at det ikke er sandsynligt, at der bliver tale om en væsentlig miljøpåvirkning.
47. Er påvirkningen af miljøet varig?	X			Landskabet sænkes med 4-5 m til kote 6-8 m som angivet i forslag til grave- og efterbehandlingsplan. Området er planlagt efterbehandlet til et naturområde med sø.  Region Nordjylland vurderer, at efterbehandlingen passer godt ind i det omkringliggende landskab og at miljøpåvirkningen ikke er væsentlig.



Kriterium	Ja	Bør undersøges	Nej	Bemærkninger
48. Er påvirkningen af miljøet hyppig?			X	
49. Er påvirkningen af miljøet reversibel?	X		X	Den landskabelige påvirkning er irreversibel. Miljøpåvirkningen fra drift ophører når indvindingen er afsluttet.
50. Er der andre kumulative forhold?			X	Der er andre råstofgrave i området. Ansøgningen er en forlængelse af en tidligere tilladelse, så det forventes ikke, at der vil ske en øget påvirkning på miljøet ift. støj og trafik.
51. Er det, jf. ansøgningen, muligt at begrænse indvirkningerne?	X			Region Nordjylland vurderer at den påtænkte efterbehandling tilgodeser beskyttelseshensynet til drikkevandsressourcen.

## Konklusion

	Ja	Nej	Bemærkninger
Giver resultatet af screeningen anledning til at antage, at det ansøgte projekt vil kunne påvirke miljøet væsentligt, således at der skal udarbejdes en miljøkonsekvensrapport?		X	<p>Det vurderes at de vejledende grænseværdier for støj og vibrationer i al væsentlighed vil kunne overholdes, uden særlige foranstaltninger eftersom afstanden til nærmeste beboelse ligger ca. 450 m fra graven.</p> <p>Projektarealet ligger ikke i umiddelbar nærhed af Natura 2000-områder eller fredninger.</p> <p>Det vurderes, at projektet ikke vil påvirke de naturbeskyttede tidligere gravesøer i nærområdet væsentligt.</p> <p>Den ønskede efterbehandling af det ansøgte areal passer ind i det omkringliggende område. Det vurderes at det efterbehandlede areal vil bidrage positivt til det omkringliggende areals eksisterende natur.</p>

			<p>Det vurderes at den påtænkte efterbehandling tilgodeser hensynet til drikkevandsinteresser.</p> <p>Samlet set vurderes det, at projektet ikke giver anledning til en væsentlig negativ påvirkning på miljøet. Det ansøgte projekt er således ikke VVM-pligtigt.</p>
--	--	--	--

Dato: 22. november 2017

Sagsbehandler: Amanda Louise Hill og Pia Heuer Andersen

## BILAG D: UDKAST TIL DEKLARATION/SERVITUT VEDRØRENDE EFTERBEHANDLING

Kopi af deklaration som tinglyses på matrikelnummer 7a Nørhalne By, Biersted, Holtebakkevej 19, 9430 Vadum, Aalborg Kommune.

### Deklaration om efterbehandling

I forbindelse med råstoftilladelse af 9. marts 2018 til indvinding af sand, grus og sten på matrikelnummer 7a Nørhalne By, Biersted, Holtebakkevej 19, 9430 Vadum, Aalborg Kommune, pålægges herved følgende bestemmelser i henhold til § 10, stk. 5 i Råstofloven – Bekendtgørelse af lov om råstoffer nr. 124 af 26. januar 2017 – og Naturbeskyttelseslovens § 66 – Bekendtgørelse af lov om naturbeskyttelse nr. 1217 af 28. september 2016 – for efterbehandling:

### Formål:

Formålet med nærværende "Deklaration om efterbehandling" og den godkendte "Grave- og efterbehandlingsplan" er at sikre, at graveområdet efterbehandles til natur med sammenhæng til det omkringliggende landskab.

1. Indvindingen skal være afsluttet senest den 9. marts 2028
2. Efterbehandlingen skal begynde så tidligt som muligt og være færdig 12 mdr. efter endt indvinding og senest den 9. marts 2029
3. Grave- og efterbehandlingsplanen skal følges af indvinderen og ejeren indtil, Region Nordjylland eventuelt har godkendt en revideret plan.
4. Hvis der på et senere tidspunkt skal graves på de tilgrænsende ejendomme, kan Region Nordjylland på et hvilket som helst tidspunkt – både under og efter gravningen – forlange, at området omkring skellet gennemgraves og efterbehandles, så der ikke står en vold tilbage.
5. Området, hvor indvindingen har fundet sted, skal efterbehandles til natur
6. Der må ikke anvendes gødning og pesticider på det efterbehandlede areal.
7. Gravesøen efterbehandles efter følgende vilkår:
  - a. Brinkerne skal graves så lodrette som muligt.
  - b. Der skal være dybt vand helt ind under land.
  - c. Al udsætning af fugle og fisk er forbudt.
  - d. Der må der ikke fodres i søen eller i en afstand af mindre end 20 meter fra denne.

- e. Der skal opsættes vildtafværgemidler, hvis søen viser sig at have en stor tiltrækningskraft på fugle

Region Nordjylland er påtaleberettiget.

Nærværende deklaration begæres tinglyst servitutstiftende på matrikelnummer 7a Nørhalne By, Biersted, Holtebakkevej 19, 9430 Vadum, Aalborg Kommune i henhold til § 10, stk. 5 i Råstofloven, jf. bekendtgørelse af lov om råstoffer nr. 124 af 26. januar 2017, og Naturbeskyttelseslovens § 66, jf. bekendtgørelse af lov om naturbeskyttelse nr. 1217 af 28. september 2016.

Region Nordjylland

Aalborg den 9. marts 2018

Pia Heuer Andersen

Geolog

## BILAG E: GENERELLE BESTEMMELSER

De generelle bestemmelser er bestemmelser, der er fastsat i den gældende lovgivning og disse bestemmelser kan derfor ikke påklages.

### Tilsyn

8. Region Nordjylland fører tilsyn med at vilkårene i råstoffilladelsen overholdes. Efter råstofloven har Region Nordjyllands medarbejdere uden retskendelse adgang til offentlige og private ejendomme for at se, om lovene overholdes og de vilkår, der er givet i råstoffilladelsen. Politiet yder om nødvendigt bistand til at gennemføre dette, jf. Råstoflovens § 32.
9. Region Nordjylland skal efter råstofloven foranledige et ulovligt forhold lovliggjort, med mindre forholdet har underordnet betydning. Region Nordjylland kan meddele påbud om, at et ulovligt forhold lovliggøres inden for en nærmere fastsat frist, jf. Råstoflovens § 33.

Hvis det ikke sker i rette tid, kan Region Nordjylland få arbejdet lavet på ejerens eller indvinderens regning, jf. Råstoflovens § 33.

10. Region Nordjylland kan efter råstofloven fravige et vilkår, når et forhold vurderes at være af mindre eller underordnet betydning. Et vilkår kan fraviges på baggrund af en konkret vurdering eller hvis forudsætningerne ændres under indvindingsperioden.

### Omfang af indvinding

11. Jf. Råstoflovens § 9, stk. 2, skal det anmeldes til Region Nordjylland, hvis indvinder ønsker at indvinde andre råstoffer indenfor arealet end det tilladte. Anmeldelsen skal ske senest 4 uger efter, at den nye indvinding er påbegyndt. Derefter har Region Nordjylland inden for de efterfølgende 4 uger mulighed for at forbyde den nye indvinding eller stille ændrede vilkår på baggrund af den ændrede indvinding. Hvis der er stillet vilkår om, at muld og overjord ikke må fjernes fra arealet kræver det en ny afgørelse efter Råstoflovens § 7, for at muld og overjord kan fjernes.

### Tinglysning

12. På ejendommen bliver der tinglyst en deklaration, som omfatter betingelser/vilkår for indvindingen og efterbehandlingen. Den bliver tinglyst i forbindelse med, at igangsætningstilladelsen bliver udstedt.

### Bortfald og inddragelse af tilladelse

13. En tilladelse bortfalder, hvis den ikke udnyttes inden 3 år efter, at den er meddelt, eller ikke har været udnyttet i 3 på hinanden følgende år, med mindre der er truffet afgørelse om en længere frist i forb. med tilladelsen.
14. Region Nordjylland kan efter råstofloven tilbagekalde en tilladelse i tilfælde af, at indvinder groft eller gentaget overtræder vilkår eller lovene i øvrigt.

### Konkurs mv.

15. Hvis indvinders virksomhed går konkurs, i betalingsstandsning eller lignende, har såvel indvinder som ejendommens ejer pligt til at give Region Nordjylland besked herom.

### Ejer- og brugerforhold

16. Region Nordjylland skal altid holdes underrettet om, hvem der ejer det areal, indvindingen sker på. Region Nordjylland skal altid holdes underrettet om, hvem der står for indvindingen.

### Indberetning af råstofafgift og -undersøgelser

17. Indvinder skal hvert år indberette til den årlige råstofstatistik. Region Nordjylland sender indberetnings-skemaer ud. Der skal udfyldes et indberetningsskema med oplysninger om indvundne materialer og mængder for hver grav. Skemaerne sendes til Region Nordjylland. Region Nordjylland sender de udfyldte skemaer til Danmarks Statistik, jf. Råstoflovens § 29.
18. Indvinder skal betale en afgift til staten for hver m<sup>3</sup>, der indvindes. Afgiften opkræves af Skat og er for øjeblikket på Kr. 5,- pr. m<sup>3</sup>. Region Nordjylland giver meddelelse til Skat ved at sende en kopi af råstof-tilladelsen.
19. Inden 3 måneder efter boringer mv. efter råstoffer i jorden skal resultaterne indberettes til Danmarks og Grønlands Geologiske Undersøgelse (GEUS). Det skal ske på særlige skemaer, som fås hos Region Nordjylland.

### Fremmed jord

20. Muldjord og mineraljord der kommer andre steder fra, må ikke modtages i graven uden dispensation fra Region Nordjylland i det enkelte tilfælde, jf. Jordforureningslovens § 52. Indvinder kan få et skema ved Region Nordjylland som skal bruges, når indvinder vil søge om dispensation til at modtage jord andre steder fra.

### Vandindvinding, grundvandssænkning, overfladevand og dræn

21. Der må ikke indvindes vand i graven, med mindre der foreligger en tilladelse fra kommunen på baggrund af vandforsyningsloven.
22. Der må ikke uden særlig tilladelse fra kommunen foretages oppumpning og bortledning af grundvand med henblik på grundvandssænkning.
23. Såfremt der i forbindelse med indvindingen bortlægges dræn, kan kommunen forlange disse omlagt for at sikre mod utilsigtet næringstilførsel til søer og lignende.

### Fortidsminder og naturhistoriske genstande

24. Hvis der under gravningen forekommer fortidsminder, der ikke er registreret, skal arbejdet omgående indstilles i det omfang fortidsmindet berøres. Det kan fx være gravpladser, bopladser, kirker og lignende, der ofte giver sig tilkende i form af stenlægninger, potteskår, knogler, trækulsholdigt jord eller lignende. Fundet skal straks anmeldes efter Museumslovens § 27.

Anmeldelsen skal ske til Nordjyllands Historiske Museum, [historiskmuseum@aalborg.dk](mailto:historiskmuseum@aalborg.dk)

25. Hvis der i forbindelse med gravningen fremkommer en usædvanlig naturhistorisk genstand, skal arbejdet omgående indstilles i det omfang det berører genstanden. Det kan fx være en geologisk, botanisk eller zoologisk genstand af fossil eller subfossil karakter eller en meteorit, der er af enestående videnskabelig eller udstillingsmæssig værdi. Fundet skal straks anmeldes efter Museumslovens § 29.

Anmeldelsen skal ske til Naturhistorisk Museum, Wilhelm Meyers Allé 210, Universitetsparken, 8000 Aarhus C., tlf. 86 12 97 77, e-mail: [nm@nathist.dk](mailto:nm@nathist.dk)

26. Der må ikke foretages ændring i tilstanden af arealet indenfor 100 meter fra fortidsminder, der er beskyttet efter bestemmelserne i museumsloven. Der må ikke etableres hegn, placeres campingvogne og lignende indenfor dette areal.
27. På fortidsminder og indenfor en afstand af 2 meter fra dem må der ikke foretages jordbehandling, gødes eller plantes. Der må heller ikke anvendes metaldetektor.
28. De dyrearter der er nævnt i bilag 3 til Naturbeskyttelsesloven (bilag IV-arter), må ikke forsætligt forstyrres med skadelig virkning for arten eller bestanden. Forbuddet gælder i forhold til alle livsstadier af de omfattede dyrearter. Yngle- eller rasteområder for de arter, der er nævnt i bilag 3 til Naturbeskyttelsesloven må ikke beskadiges eller ødelægges.

## **BILAG F: UDDRAG AF MUSEUMSLOVEN – BEKENDTGØRELSE AF MUSEUMSLOVEN NR. 358 AF 8. APRIL 2014**

§ 27. Den arkæologiske kulturarv omfatter spor af menneskelig virksomhed, der er efterladt fra tidligere tider, dvs. strukturer, konstruktioner, bygningsgrupper, bopladser, grave og gravpladser, flytbare genstande og monumenter og den sammenhæng, hvori disse spor er anbragt.

Stk. 2. findes der under jordarbejde spor af fortidsminder, skal arbejdet standses i det omfang det berører fortidsmindet. Fortidsmindet skal straks anmeldes til kulturministeren eller det nærmeste statslige eller statsanerkendte kulturhistoriske museum. Fundne genstande der ikke er danefæ, jf. § 30, stk. 1, skal efter anmodning fra kulturministeren eller det pågældende kulturhistoriske museum afleveres til vedkommende statslige eller statsanerkendte museum, således at det indgår i museets samling.

Stk. 3. Kulturministeren beslutter snarest, om arbejdet kan fortsætte, eller om det skal indstilles, indtil der er foretaget en arkæologisk undersøgelse, eller indtil spørgsmålet om erhvervelse efter stk. 8 er afgjort. Senest 1 år efter at anmeldelsen er modtaget, kan arbejdet genoptages, med mindre kulturministeren har afgivet indstilling om erhvervelse af fortidsmindet efter stk. 8.

Stk. 4. Udgiften til den arkæologiske undersøgelse afholdes af den, for hvis regning jordarbejdet skal udføres.

Stk. 5. Udgiften afholdes dog af kulturministeren, såfremt

1. årsagen til undersøgelsen er erosion eller jordarbejde i forbindelse hermed eller jordarbejde udført som led i dyrkning af almindelige landbrugsafgrøder eller som led i almindelig skovdrift, medmindre driften forestås af en statslig eller kommunal myndighed, i hvilke tilfælde udgiften afholdes af vedkommende myndighed.
2. det kulturhistoriske museum i udtalelsen efter § 25 har oplyst, at jordarbejdet ikke vil indebære en risiko for ødelæggelse af væsentlige fortidsminder, eller
3. fortidsmindet fredes efter lov om naturbeskyttelse eller erhverves med henblik på bevaring på stedet efter stk. 8.
  - a. Stk. 6. Kulturministeren kan i særlige tilfælde yde tilskud til udgifter til arkæologiske undersøgelser, der gennemføres efter stk. 3, jf. stk. 4.
  - b. Stk. 7. Private grundejeres tab ved ikke at kunne fortsætte den hidtidige drift, mens undersøgelsen foretages, eller indtil spørgsmålet om erhvervelse efter stk. 8 er endeligt afgjort, erstattes af kulturministeren. Kan der ikke opnås enighed om erstatningen, fastsættes denne af den taksationskommission, der er nævnt i naturbeskyttelsesloven.
  - c. Stk. 8. Finder kulturministeren, at det pågældende fortidsminde bør bevares på stedet for eftertiden, kan kulturministeren erhverve fortidsmindet og eventuelt omkringliggende areal. Erhvervelsen kan ske ved ekspropriation efter reglerne i lov om fremgangsmåden ved ekspropriation vedrørende fast ejendom.
  - d. Stk. 9. Kulturministeren eller den, kulturministeren bemyndiger hertil, har til enhver tid uden retskendelse adgang til steder, hvor der foretages jordarbejder, og hvor der fremkommer fund eller underarbejder kan formodes at fremkomme fund som nævnt i stk. 1. Legitimation skal forevises på forlangende. Politiet yder nødvendig bistand til at udnytte adgangsretten.
  - e. Stk. 10. Kulturministeren kan fastsætte nærmere regler om den arkæologiske undersøgelsesvirksomhed efter stk. 3 og om gennemførelse af bestemmelserne i stk. 4-6.



# BILAG G: JAMMERBUGT KOMMUNES TILLADELSE EFTER VANDFORSYNINGSLOVEN

SÅRUP GRUSVÆRK ApS  
Sårupvej 10  
7730 Hanstholm



JAMMERBUGT  
KOMMUNE

Vækst og Udvikling  
Vend og Natur  
Toftevej 43, 9440 Aabybro  
TEL: 7257 7777 Fax: 7257 6888  
naechus@jammerbugt.dk  
www.jammerbugt.dk

Heldi Højris Poulsen  
Dirigede 7257 7847  
hpo@jammerbugt.dk

10-01-2018  
Sagsnr.: 13.02.17-P19-4-17

## Tilladelse til indvinding af grundvand til vask af råstoffer og grundvandssænkning i forbindelse med råstofindvinding - Holtebakkevej 19, 9430 Vadum, matr.nr. 7a, Nørhøne By, Biersted

### Afgørelse

Jammerbugt Kommune meddeler hermed tilladelse til Indvinding af 10.400 m<sup>3</sup> grundvand pr. år fra gravesø til vask og vådsortering af råstoffer, samt grundvandssænkning på 4000 m<sup>3</sup> pr. år som følge af råstofindvinding under grundvandsspejlet.

Jammerbugt Kommune vurderer, at Indvindingen og grundvandssænkningen ikke vil påvirke vandforsyningsboringer i området væsentligt eller medføre uacceptable følgevirkninger for omgivelserne.

Afgørelsen er truffet med hjemmel i vandforsyningslovens<sup>1</sup> §§ 20 og 26.

Jammerbugt Kommune har truffet afgørelse om, at grundvandssænkningen og Indvindingen ikke er omfattet af VVM-reglerne om udarbejdelse af miljøkonsekvensrapport. Anlægget udgør ikke en fare for natur og miljø, hvorfor Jammerbugt Kommune vurderer, at der ikke skal udarbejdes en miljøkonsekvensrapport.

Afgørelsen er truffet med hjemmel i miljøvurderingslovens<sup>2</sup> § 21.

Tilladelsen kan ændres eller tilbagekaldes uden erstatning, hvis tilladelse er givet på grundlag af urigtige oplysninger, eller hvis vilkårene for tilladelsen tilsidesættes i henhold til vandforsyningslovens § 34<sup>3</sup>.

<sup>1</sup> Lovbekendtgørelsen nr. 125 af 26. januar 2017 om vandforsyning m.v.

<sup>2</sup> Lovbekendtgørelse nr. 448 af 10. maj 2017 om miljøvurdering af planer og programmer og af konkrete projekter (VVM).

<sup>3</sup> Lovbekendtgørelse nr. 125 af 26. januar 2017 om vandforsyning m.v.

**Tilladelsen gives på følgende vilkår:**

1. Tilladelsen er gældende til den 1. januar 2027. Grundvandssænkningen og indvindingen skal ophøre inden udløbet af denne tilladelse. Hvis der ønskes en forlængelse af tilladelsen til vandindvinding og grundvandssænkning, skal en ansøgning herom sendes til Jammerbugt Kommune, inden denne tilladelse ophører.
2. Der gives tilladelse til indvinding af 10.400 m<sup>3</sup> grundvand pr. år og grundvandssænkning på 4000 m<sup>3</sup> pr. år.
3. Der må indvindes 5 m<sup>3</sup> grundvand pr. time.
4. Der må indvindes vand fra gravesø til vask af sten og grus fra råstofindvindingen og grundvandssænkes i forbindelse med råstofindvinding under grundvandsspejlet.
5. Grundvandet indvindes fra gravesø til vådsortering og ledes efter anvendelsen tilbage til gravesøen.
6. Tilladelsen kan til enhver tid ændres eller tilbagekaldes.
7. Indvindingen og grundvandssænkningen skal tilrettelægges og udføres således, at det ikke medfører risiko for, at grundvandet forurenes.
8. Der skal gives meddelelse til Jammerbugt Kommune - Vækst og Udvikling, Grundvand, senest dagen før indvindingens og grundvandssænkningens påbegyndelse, så der er mulighed for tilsyn.
9. Indvindingen og grundvandssænkningen må ikke give anledning til gener i omkringliggende områder.

**Erstatningsbestemmelser**

Efter vandforsyningslovens § 28 er den, for hvis regning eller i hvis interesse grundvandssænkningen foretages, erstatningspligtig for skader, som volder i bestående forhold ved forandring af grundvandsstanden, vandføringen i vandløb eller vandstanden i søer m.v. Erstatningen kan nedsættes eller bortfalde, for så vidt skaden kan tilregnes den skadelidte selv eller er en følge af særlige forhold på skadelidtes ejendom, som han findes at burde bære risikoen for.

**Beskrivelse af sagen**

Jammerbugt Kommune har modtaget ansøgning om tilladelse til vandindvinding til vask af råstoffer samt grundvandssænkning i forbindelse med råstofindvinding under grundvandsspejlet på matr.nr. 7a, Nørhaine By, Blersted, Holtebakkevej 19, 9430 Vadum.

Der er søgt om tilladelse til vandindvinding fra gravesø med et vandforbrug på ca. 40 m<sup>3</sup> pr. døgn, og grundvandssænkning i forbindelse med råstofindvinding under grundvandsspejlet. Indvindingen af råstoffer under grundvandsspejlet er ca. 5000 m<sup>3</sup> pr. år.

Grundvandsstrømningen er i sydlig retning.

Adresse ved personlig henvendelse: Lundbakvej 5, Pandrup



Råstoffindvindingen er beliggende i område med særlige drikkevandsinteresser.

Grundvandet indvindes fra gravesø og anvendes til vådsortering af råstoffer. Efter anvendelsen ledes vandet tilbage til gravesøen, og det er derfor en begrænset mængde vand, som forlader magasinet.

Jammerbugt Kommune vurderer derfor, at indvindingen og grundvandssænkningen ikke vil have negativ betydning for omgivelserne.

#### **Jammerbugt Kommunes bemærkninger**

Tilladelsen er givet under forudsætninger beskrevet i vilkårene samt oplysninger i ansøgningsmaterialet. Hvis der sker ændringer i forholdene vedrørende indvindingen eller grundvandssænkningen skal Jammerbugt Kommune orienteres, og det vil blive vurderet, om der er behov for ændringer i tilladelsen.

#### **Offentliggørelse**

Tilladelsen er blevet offentliggjort på Jammerbugt Kommunes hjemmeside [www.jammerbugt.dk](http://www.jammerbugt.dk) og bliver efterfølgende annonceret i de husstandsomdelte ugeaviser til orientering.

#### **Klagevejledning**

I henhold til § 75 i lovbekendtgørelse nr. 125 af 26. januar 2017 om vandforsyning m.v. kan denne afgørelse påklages til Miljø- og Fødevareklagenævnet inden 4 uger.

I henhold til § 49 i lovbekendtgørelse nr. 448 af 10. maj 2017 om miljøvurdering af planer og programmer og af konkrete projekter (VVM) kan afgørelse om ikke-VVM-pligt påklages til Miljø- og Fødevareklagenævnet inden 4 uger.

Du klager via Klageportalen, som du finder et link til på forsiden af [www.nmkn.dk](http://www.nmkn.dk). Klageportalen ligger på [www.borger.dk](http://www.borger.dk) og [www.virk.dk](http://www.virk.dk). Du logger på [www.borger.dk](http://www.borger.dk) eller [www.virk.dk](http://www.virk.dk), ligesom du plejer, typisk med NEM-ID. Klagen sendes gennem Klageportalen til den myndighed, der har truffet afgørelsen. En klage er indgivet, når den er tilgængelig for myndigheden i Klageportalen. Når du klager, skal du betale et gebyr på 900 kr. for privatpersoner og 1.800 kr. for virksomheder og organisationer. Du betaler gebyret med betalingskort i Klageportalen.

Miljø- og Fødevareklagenævnet skal som udgangspunkt afvise en klage, der kommer uden om Klageportalen, hvis der ikke er særlige grunde til det. Hvis du ønsker at blive fritaget for at bruge Klageportalen, skal du sende en begrundet anmodning til den myndighed, der har truffet afgørelse i sagen. Myndigheden videresender herefter anmodningen til Miljø- og Fødevareklagenævnet, som træffer afgørelse om, hvorvidt din anmodning kan imødekommes.

Klagefristen udløber den 31. januar 2018.

Afgørelsen kan indbringes for domstolene inden 6 måneder fra afgørelsen er meddelt.

Venlig hilsen  
Heldi Højris Poulsen

Adresse ved personlig henvendelse: Lundbølvej 5, Pandrup



**Kopi sendt til:**

Region Nordjylland – [raastoffer@m.dk](mailto:raastoffer@m.dk)

Styrelsen for patientsikkerhed, Tilsyn og Rådgivning Nord – [senord@sst.dk](mailto:senord@sst.dk)

Danmarks naturfredningsforening – [dnjammerbugt-sager@dn.dk](mailto:dnjammerbugt-sager@dn.dk)

Sportsfiskerforeningen – [post@sportsfiskerforbundet.dk](mailto:post@sportsfiskerforbundet.dk)

Forbrugerrådet – [for@for.dk](mailto:for@for.dk)

Adresse ved personlig henvendelse: Lundbakvej 5, Pandrup



**BILAG 1 – Placering angivet i ansøgningsmateriale**



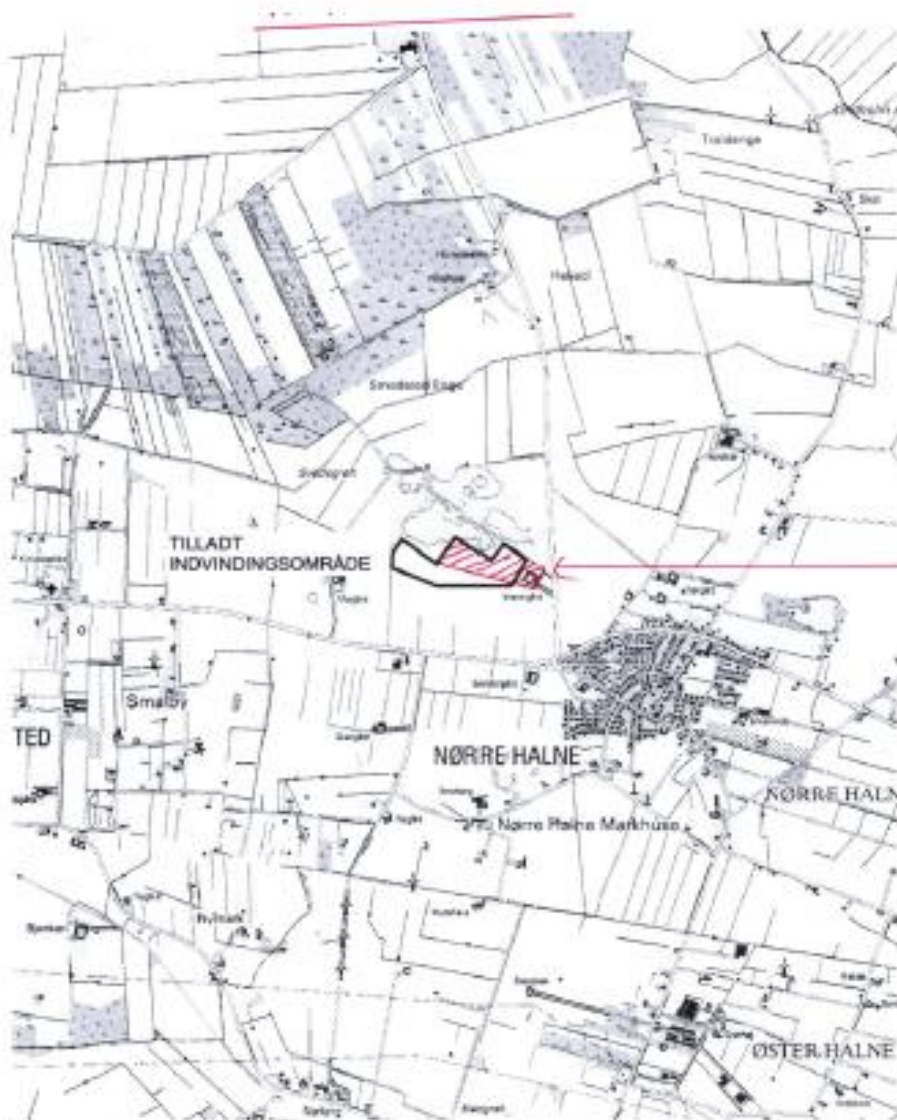
Tilladt indvindingsområde.  
 Beliggende på matr. nr. 7a Nerhalsø By, Bjersted.  
 Aabyhøje Kommune.

Anv. nr.: 8-70-3-849-0001-06	
Kort	Blad: 2
Måst.: 1:5.000	
Udf. af: HG/ALJ	
Dato: 21.09.06	Rev.:



Udvalgt af Komm. og Miljøstyrelsen. Kortforholdingsforhold  
 er godkendt ved Komm. og Miljøstyrelsen. Udvalgt af  
 Komm. og Miljøstyrelsen 1993/94. Nr. 6029  
 2400 2004 © - Copyright (TM).

Adresse ved personlig henvendelse: Lundbakvej 5, Pindrup

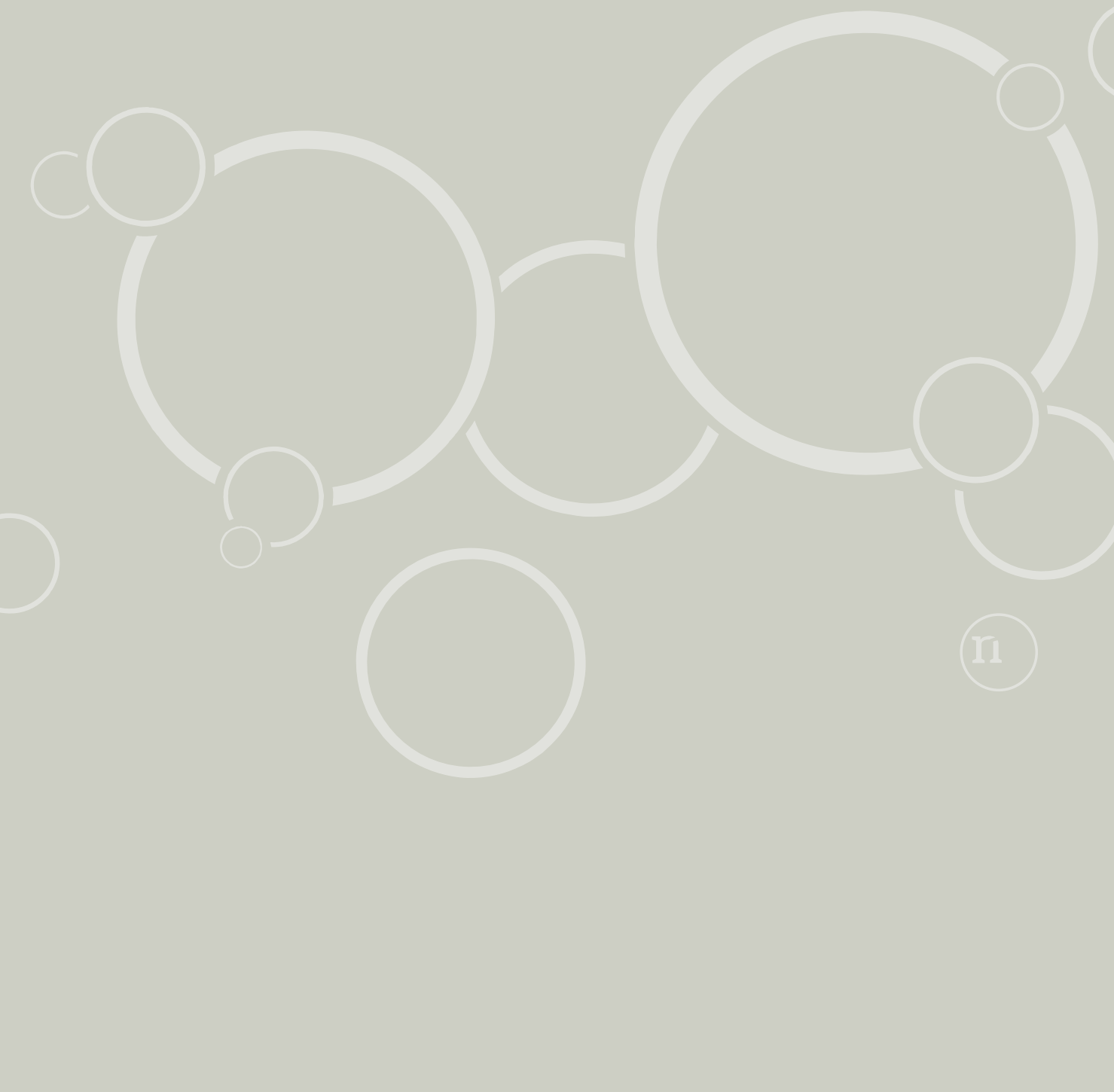


<p>Oversigtskort. Tilladt indvindingsområde. Beliggende på matr. nr. 7a Nørrehalne By, Biersted, Aabybro Kommune.</p>	Ans. nr.: 8-70-3-849-0001-06	
	Kart: 1217 II NØ	Bilag: I
	Mål: 1:25.000	
	Udf. af: HG/ALJ	
	Dato: 21.09.06	Rev.:

Udvalgt af Kart og Matrikelstyrelsen Lov/Effektregisteret  
 er gengivet med Sam- og Matrikelstyrelsens tilladelse.  
 Kart- og Matrikelstyrelsen 190244, 96, 3078

Adresse ved personlig henvendelse: Lundbølvej 8, Pandrup





## Tilladelse til erhvervsmæssig råstofindvinding

Regional Udvikling  
Niels Bohrs Vej 30  
9220 Aalborg Øst



REGION NORDJYLLAND  
- i gode hænder