



**RÅSTOFTILLADELSE FOR GRAVEOMRÅDE VUST,
JAMMERBUGT KOMMUNE**

Tilladelse til erhvervsmæssig råstofindvinding af sand, grus og sten

På matriklerne 12r, 13e, 13g og 16o Vust By, Vust, Thistedvej, 9690 Fjerritslev



REGION NORDJYLLAND
– i gode hænder

OVERSIGTSSKEMA

Råstofgravens beliggenhed	Matrikelnummer 12r, 13e, 13g og 16o Vust By, Vust, Thistedvej, 9690 Fjerritslev
Råstofstype	Sand, grus og sten
Tilladelsens varighed	10 år 14. december 2017 – 14. december 2027
Sagsnummer/journalnummer	2016-002110
Tidligere meddelte tilladelser	Tilladelse til råstofindvinding – Thistedvej, Vust, 9690 Fjerritslev, matr. Nr. 12r, 13e og 13g Vust By, Vust, fra den 1. september 2014, som udløber den 31. maj 2020.
Offentliggørelse	14. december 2017
Klagefristens udløb	4 uger efter offentliggørelse
Frist for efterbehandling	Efterbehandlingen skal være færdig senest når indvindingsperioden slutter, undtaget er lagerpladsen. Lagerpladsen skal være efterbehandlet senest 6 måneder efter indvindingens ophør og senest den 14. december 2027.
Indvinder	Anders Olsens Grusværk Grønnegade 18 9690 Fjerritslev
Ansøger	Anders Olsens Grusværk Grønnegade 18 9690 Fjerritslev
Grundejere	Regitse og Bjarne Johnsen Advokatfirmaet Bjarne Johnsen Valkendorfsvej 5 1151 København K bj@advokatbj.dk Jesper og Claus Bælum Hastrupvej 21 4600 Køge
Indvinders telefon/mobilnummer	2225 5993
Indvinders e-mailadresse	a-m@olsen.mail.dk

Indvinders CVR-nummer	26330521
Driftsansvarlig(e)	Anders Olsen, Tlf: 2225 5993, e-mail: a-m@olsen.mail.dk
Region Nordjylland	Tlf.: 97 64 80 00, e-mail: raastoffer@rn.dk
Region Nordjylland – Amanda Louise Hill	Tlf: 9764 8301, e-mail: a.hill@rn.dk

Tilladelse til råstofindvinding
på matr.nr. 12r, 13e, 13g og 16o Vust By, Vust, Jammerbugt Kommune
indtil 14. december 2027.
Sagsnummer: 2016-002110

Ansøger:	Indvinder:	Ejer:
Anders Olsens Grusværk Grønnegade 18 9690 Fjerritslev CVR-nr.: 26330521	Anders Olsens Grusværk Grønnegade 18 9690 Fjerritslev CVR-nr.: 26330521	Jesper og Claus Bælum Hastrupvej 21 4600 Køge CVR-nr.: 28913699 Regitse og Bjarne Johnsen Advokatfirmaet Bjarne Johnsen Valkendorfsvej 5 1151 København K CVR-nr.: 10585678

Region Nordjylland den 14. december 2017



Amanda Louise Hill
Råstofsagsbehandler

INDHOLD

Oversigtsskema	3
1. Tilladelsen	7
1.1 Råstofloven	7
1.2 Miljøvurderingsloven	7
1.3 Internationale naturbeskyttelsesområder (Natura 2000)	7
1.4 Bilag IV-arter	8
1.5 Vandforsyningsloven	8
1.6 Miljøbeskyttelsesloven	8
1.7 Naturbeskyttelsesloven	8
1.8 Museumsloven	8
1.9 Skovloven	8
1.10 Vandløbsloven	9
1.11 Vejloven og Privatvejsloven	9
1.12 Jordforureningsloven	9
1.13 Jernbaneloven	9
2. Vilkår	10
2.1 Vilkår efter Råstofloven	10
2.2 Vilkår efter Vandforsyningsloven og Miljøbeskyttelsesloven	19
2.3 Vilkår efter Naturbeskyttelsesloven	19
2.4 Vilkår efter Museumsloven	19
2.5 Vilkår efter Vandløbsloven	19
3. Offentliggørelse, klagevejledning og underretning	21
3.1 Generel klagevejledning	21
3.2 Klagevejledning for de enkelte love	21
3.3 Underretning	24
4. Grundlag for tilladelsen	26
4.1 Ansøgningens indhold	26
4.2 Høring vedr. ansøgning	27
4.3 Høring vedr. udkast til tilladelse	36
5. Regionens behandling af sagen	43
5.1 Råstofplanen	43
5.2 Miljøvurderingsloven	43
5.3 Kommuneplan og lokalplan	43
5.4 Grundvand	44
5.5 Natur og landskab	45
5.6 Miljømæssige forhold	45
5.7 Udkast til efterbehandlingsplan	47
5.8 Regionens vurdering af de indkomne bemærkninger	48
5.9 Region Nordjyllands samlede vurdering	50
Bilag A: Oversigtskort i målforhold 1:25.000	51
Bilag B: Luftfoto i målforhold 1:5.000	52
Bilag C: Screeningsafgørelse Til miljøvurdering af projektet	53
Bilag D: Udkast til deklaration/servitut vedrørende efterbehandling	63
Bilag E: Generelle bestemmelser	66
Bilag F: Uddrag af museumsloven – Bekendtgørelse af museumsloven nr. 358 af 8. april 2014	69
Bilag G: Energinet.dk – Kort over byggesag samt arbejdsinstruks	70

1. Tilladelsen

1.1 Råstofloven¹

På baggrund af det foreliggende materiale, og med hjemmel i Råstoflovens § 7 stk. 1, meddeler Region Nordjylland hermed tilladelse til årlig indvinding af op til indsæt 25.000 m³ sand, grus og sten på i alt 11 hektar fordelt på to områder på matr.nr. 12r, 13e, 13g og 16o Vust By, Vust, se bilag **A** og **B**.

Tilladelsen er gældende i perioden fra **14. december 2017** til **14. december 2027**.

Tilladelsen meddeles på vilkår i henhold til Råstoflovens § 10 samt i henhold til anden relevant lovgivning, som beskrevet under afsnit 2.2.

Tilladelsen er en udvidelse af en allerede meddelt tilladelse - Tilladelse til råstofindvinding – Thistedvej, Vust, 9690 Fjerritslev, matr. nr. 12r, 13e og 13g Vust By, Vust, fra den 1. september 2014, hvor der foreligger tilladelse til indvinding af sand, grus og sten på ca. 3,3 ha af arealet.

Denne tilladelse afløser råstoffilladelsen for Thistedvej, Vust, 9690 Fjerritslev, matr. nr. 12r, 13e og 13g Vust By, Vust, af 1. september 2014 meddelt af Jammerbugt Kommune i sag nr. 01.09.00-P19-2-14.

1.2 Miljøvurderingsloven²

Projektet er opført på Miljøvurderingslovens bilag 2 pkt. 2a. Region Nordjylland har gennemført en screening af projektets indvirkning på miljøet, se bilag **C**. Region Nordjylland har vurderet, at projektet ikke vil påvirke miljøet væsentligt og afgør derfor, at der ikke skal udarbejdes en miljøkonsekvensrapport.

Afgørelsen er truffet efter Miljøvurderingslovens § 21.

Se nærmere i afsnit **5.2**.

1.3 Internationale naturbeskyttelsesområder (Natura 2000)³

Region Nordjylland har vurderet, at projektet ikke påvirker følgende Natura 2000-områder væsentligt, hvorfor det er besluttet, at der ikke skal udarbejdes en konsekvensvurdering for det ansøgte anlægs påvirkning af ovennævnte Natura 2000-område.

- Habitatområde H16 Løgstør Bredning, Vejlerne og Bulbjerg
- Fuglebeskyttelsesområde F13 Østlige Vejler
- Ramsarområde R6 Vejlerne og Løgstør Bredning

¹ Bekendtgørelse af lov om råstoffer, lovbekendtgørelse nummer 124 af 26. januar 2017.

² Lov om miljøvurdering af planer og programmer og af konkrete projekter (VVM), lovbek. nr. 448 af 10. maj 2017.

³ Habitatdirektivet fra 1992 (Rådets direktiv 92/43/EØF om bevaring af naturtyper samt vilde dyr og planter med senere ændringer).

Bekendtgørelse om udpegning og administration af internationale naturbeskyttelsesområder samt beskyttelse af visse arter, lovbek. nr. 926 af 27. juni 2016.

1.4 Bilag IV-arter

Region Nordjylland har vurderet projektet i forhold til bilag IV-arter:

- Der er i en afstand af 8 km fra området fundet flere bilag IV-arter. Der er ikke kendskab til nogle af disse arter i umiddelbart nærhed af arealet. Det kan dog ikke udelukkes, at de findes der.

En række arter, der er omfattet af habitatdirektivets bilag IV, kan have levested, fødesøgningsområde eller sporadisk opholdssted på eller ved ejendommen. På baggrund af faglig rapport nr. 635, Håndbog om dyrearter på habitatdirektivets bilag IV, fra DMU 2007 vurderes det, at der kan være markfirben, stor vandsalamander, spidssnudet frø, vand- og skimmelflagermus, odder og strandtudse i eller nær indvindingsområdet.

Region Nordjylland har ikke kendskab til registrering af nogen af de ovennævnte arter eller andre bilag IV-arter på eller nær ejendommen.

Region Nordjylland har vurderet, at indvindingen ikke vil påvirke bilag IV-arterne negativt. Hvis det mod forventning skulle vise sig, at indvindingen påvirker bilag IV-arten negativt, kan Region Nordjylland stille skærpede vilkår

1.5 Vandforsyningsloven⁴

Der er ansøgt om tilladelse til indvinding af grundvand til grusskylning. Vandet indtages fra et skyllebassin på ca. 0,1 ha. Indvinding af vand til vådsortering kræver en tilladelse efter Vandforsyningsloven af Jammerbugt Kommune.

Tilladelsen gives på vilkår, som beskrevet under afsnit 2.2.

1.6 Miljøbeskyttelsesloven⁵

Der er ansøgt om tilladelse til nedsivning af vand. Tilladelsen gives i henhold til Miljøbeskyttelsesloven af Jammerbugt Kommune.

Tilladelsen gives på vilkår, som beskrevet under afsnit 2.2.

1.7 Naturbeskyttelsesloven⁶

Der er ikke søgt om dispensation fra Naturbeskyttelsesloven.

1.8 Museumsloven⁷

Der er ikke søgt om dispensation fra Museumsloven.

1.9 Skovloven⁸

Der er ikke søgt om dispensation fra Skovloven.

⁴ Bekendtgørelse af lov om vandforsyning m.v., lovbek. nr. 1204 af 28. september 2016.

⁵ Bekendtgørelse af lov om miljøbeskyttelse, lovbek. nr. 1189 af 27. september 2016.

⁶ Bekendtgørelse af lov om naturbeskyttelse, lovbek. nr. 1217 af 28. september 2016.

⁷ Bekendtgørelse af museumsloven, lovbek. nr. 358 af 8. april 2014.

⁸ Bekendtgørelse af lov om skove, lovbek. nr. 1577 af 8. december 2015.

1.10 Vandløbsloven⁹

Grænsende op til, og umiddelbart vest for, det nordligste indvindingsareal findes Strøjkærvandløbet. I henhold til regulativ for Strøjkærvandløbet skal der friholdes et arbejdsbælte omkring vandløbet, hvori der ikke må laves faste anlæg eller ændringer uden tilladelse fra vandløbsmyndigheden, som er Jammerbugt Kommune.

Tilladelsen meddeles derfor på vilkår i overensstemmelse med regulativ for Strøjkærvandløbet og på baggrund af Vandløbslovens § 12, på samme måde som den tidligere meddelte tilladelse for råstofindvinding i området – *Tilladelse til råstofindvinding, Thistedvej, Vust, 9560 Fjerritslev – Tilladelse til erhvervsmæssig råstofindvinding af grus og sten på matr. nr. 12r, 13e, og 13g Vust By, Vust, fra den 1. september 2014.*

Vilkår er beskrevet i afsnit 2.5.

1.11 Vejloven og Privatvejsloven¹⁰

Adgangsvejen er den eksisterende adgangsvej med overkørsel til Thistedvej, der også benyttes i forbindelse med den gældende råstoftilladelse for området.

Vejmyndigheden har ikke stillet vilkår efter vejloven eller privatvejsloven.

Jammerbugt Kommune er myndighed i forhold til vejadgang til Thistedvej.

1.12 Jordforureningsloven¹¹

Der er ikke søgt om tilladelse efter Jordforureningsloven.

Arealet er ikke kortlagt efter jordforureningsloven eller omfattet af områdeklassificeringen.

1.13 Jernbaneloven

Der er ikke søgt om tilladelse efter Jernbaneloven.

⁹ Bekendtgørelse af lov om vandløb, lovbek. nr. 1219 af 28. september 2016.

¹⁰ Bekendtgørelse af lov om offentlige veje, lovbek. nr. 1520 af 27. december 2014.

Lov om private fællesveje, lov nr. 1234 af 4. november 2015.

¹¹ Bekendtgørelse af lov om forurennet jord, lovbek. nr. 1190 af 27. september 2016.

2. Vilkår

Vilkårene i denne tilladelse er bindende for indvinder og ejere af de matrikler, der er givet tilladelse til at indvinde på.

2.1 Vilkår efter Råstofloven

Før indvindingen begynder

1. Først når Region Nordjylland har givet en igangsætningstilladelse, må arbejdet med at afrømme overjord og at indvinde råstoffer begynde. Igangsætningstilladelsen kan tidligst gives, når klagefristen er udløbet. Såfremt der indkommer en klage, får ansøger besked, og gravningen må ikke iværksættes, før klagen er behandlet af klagemyndigheden.

Inden igangsætningstilladelsen kan gives, skal vilkår 2-5 være opfyldte.

2. Der skal foreligge en tilladelse til vejadgang fra Jammerbugt Kommune.
3. Indvinder skal udarbejde en grave- og efterbehandlingsplan, så den opfylder vilkårene i tilladelsen. Grave- og efterbehandlingsplanen skal godkendes af Region Nordjylland.

Efterbehandlingsplanen skal tilgodese landskabelige og biologiske interesser. Hvis forholdene kræver det, kan Region Nordjylland senere i indvindingsforløbet stille krav om, at indvinder skal udarbejde en revideret grave- og efterbehandlingsplan, som skal godkendes af Region Nordjylland.

Grave- og efterbehandlingsplanen skal som minimum indeholde følgende:

- a. Graveplan – mindst i målforhold 1:2.000.
 - b. Efterbehandlingsplan – mindst i målforhold 1:2.000.
 - c. Grænsen for efterbehandling, som skal vises, fremgår af afsnit 2.1.2, mens grænsen for gravning skal fastlægges i grave- og efterbehandlingsplanen. Grænsen for gravning skal sikre, at der er tilstrækkelige materialer til rådighed ved efterbehandlingen. Der skal beregnes, hvor meget overjord der er til rådighed for opbygning af skråningsanlæggene, hvorved neddozning af regulære materialer evt. kan reduceres og gravegrænsen derved kan fastlægges nærmere grænsen for efterbehandling
 - d. Gravning og efterbehandling skal foregå i etaper.
 - e. Indvinder skal oplyse, hvor stort et areal, der ønskes afrømmet, når indvindingen er størst.
 - f. Graveretning skal vises.
 - g. Adgangen til området, hvor indvindingen skal ske, skal vises.
 - h. Placering af produktionsanlæg, lagerplads, tankanlæg samt depoter for overjord og muld skal fremgå af planen. Placering skal ske inden for grænsen for efterbehandling.
 - i. Oplysninger om skrænthældning.
4. Grænsen for det areal der må graves i, skal sættes af i marken efter nærmere aftale med Region Nordjylland. Derefter skal der indsendes et målrids af gravegrænsen til Region Nordjylland, hvor afmærkningspælernes placering er angivet. Pælene til afmærkning mv. må ikke fjernes og skal sikres, så de ikke bliver beskadiget. Det kan fx ske med betonringe.
 5. Region Nordjylland skal have en garanti fra pengeinstitut eller kautionsforsikring. Garantien størrelse bliver beregnet af Region Nordjylland i forbindelse med godkendelse af grave- og efterbehandlingsplanen. Garantien pristalsreguleres automatisk en gang om året med Danmarks Statistiks omkostningsindeks for anlæg, jordarbejder mv. og med den aktuelle dato som udgangspunkt. Garantien frigives først, når efterbehandlingen er gennemført og godkendt af Region Nordjylland.

Region Nordjylland kan til enhver tid ændre garantiens størrelse, hvis forudsætningerne for beregningerne ændres. Det kan fx være tilfældet, hvis indvindingen sker på en måde, så efterbehandlingen vil koste mere end først antaget.

Såfremt indvinder ønsker at anlægge interne veje i råstofgraven, stilles der en separat garanti for fjernelse af disse.

Tinglysning

6. Der skal indbetales kr. 1.660,- til dækning af afgiften for tinglysning af servitut/deklaration om vilkår for indvindingen. Region Nordjylland sender ansøger en separat regning for dette.

Oplysning om hvornår gravearbejdet påbegyndes

7. Region Nordjylland skal underrettes, inden indvindingen påbegyndes, underretningen skal ske skriftligt.
8. Energinet.dk skal kontaktes for påvisning af jævnstrømsforbindelsen 'Skagerrak 4' inden råstofindvinding påbegyndes på matr. nr. 12r Vust By, Vust.

Kontaktoplysninger på Energinet.dk er: Jørgen Søndergaard Larsen på jsl@energinet.dk.

9. Hvis indvinder ikke ønsker de arkæologiske interesser afklaret gennem en forundersøgelse, skal indvinder senest 4 uger før muldafrømning underrette Nordjyllands Historiske Museum om, hvornår arbejdet bliver sat i gang.

Kontaktoplysninger på Nordjyllands Historiske Museum er: Nordjyllands Historiske Museum, Algade 48, 9100 Aalborg, tlf. 99 31 74 00, e-mail: historiskmuseum@aalborg.dk.

2.1.1 Omfanget af retten til at indvinde

10. Området, hvor indvindingen mv. må ske, er på ca. 11 hektar og fremgår af bilag **A** og **B**.
11. Indvinding andre steder på ejendommen end det tilladelsen omfatter, kræver en ny tilladelse efter råstofloven.
12. Tilladelsen gælder kun indvinding af 25.000 m³ sand, sten og grus pr. år over en 10-årig periode.
13. Overjord og muld må ikke fjernes fra det område, indvindingen er tilladt på, men skal bruges til efterbehandlingen.
14. Hvis der er ønske om at indvinde muld, overjord eller andre råstoffer end de ovenstående skal det anmeldes til Region Nordjylland.
15. Der må ikke graves dybere end til kote 3,5 meter (DVR90) eller til grundvandsspejl, svarende til 1,5 - 4 meter under terræn. Det oprindelige terræn ligger mellem kote 5 og 7,5 meter (DVR90). Når indvindingen er afsluttet, skal der være mindst 1 m fra overfladen til grundvandsspejl jf. vilkår **35**.
16. Region Nordjylland kan på et hvilket som helst tidspunkt stille krav om, at der skal etableres pejlerør til måling af grundvandsspejlets beliggenhed.
17. Grundvandsspejlets beliggenhed skal pejles i førstkommende marts eller april måned.
18. Hvis det ønskes at grave dybere end tilladt, kræver det en ny afgørelse efter Råstofloven.
19. Der må aldrig uden tilladelse inddrages større arealer til at indvinde på, end det areal som er lagt til grund for beregning af garantien.

20. Hvis der i forbindelse med indvindingen blotlægges dræn, skal Region Nordjylland og Jammerbugt Kommune underrettes og dræne skal omlægges for at sikre mod utilsigtet næringstilførsel til søer og lignende¹². Andre løsninger kan i særlige tilfælde findes, men kun med tilladelse fra Jammerbugt Kommune.
21. Anvendelse af knust beton, tegl eller andet materiale som ikke stammer fra graven til anlæg af interne køreveje, forudsætter forudgående godkendelse fra Region Nordjylland. Sådanne materialer skal i så fald fjernes fra indvindingsområdet inden efterbehandling foretages.

2.1.2 Afstandskrav m.v.

22. Der må ikke rømmes muld og overjord af eller graves tættere på end:
 - a. 150 meter til:
Barkærvej 21, Vust, 9690 Fjerritslev
Thistedvej 636, Vust, 9690 Fjerritslev
Jf. Forudsætning for Graveområde Vust jf. **Retningslinje 4** i Råstofplan 2016, se afsnit **5.1**.
 - b. 8 meter mod Strøjkærvandløbet, fra kronekant. Se også vilkår **90**.
 - c. 5 meter til skellet i den syd-vestlige hjørne af matr. nr. 12r, Vust By, Vust, hvor gravearealet grænser op til § 3 beskyttet mose på matr. nr. 16o Vust By, Vust.
 - d. 0,5 meter fra øvrige naboskel, se bilag B. Vilåret skal kun overholdes i tilfælde af, at der ikke som tilladt vil blive gravet på de tilstødende arealer.
 - e. Vejskel til offentlig vej end 10 meter – Thistedvej, i den sydligste del af indvindingsområdet.
 - f. 6 meter til vejmidten af privat fællesvej.
 - g. Forsyningsledning end 1 meter – telefonkabel, der ligger i vestsiden af matr. nr. 13e, Vust By, Vust.
23. Energinets arbejdsinstruktion i forbindelse med denne tilladelse skal følges, jf. bilag **G** og høringsvar, afsnit **4.2.1**.
 - a. Inden for et 7 meter bredt bælte omkring jordkabelanlæggets ledningsmidte må der ikke bearbejdes i en dybde på mere end 60 cm.
 - b. For at undgå at beskadige Skagerrak 4-kablet må der ikke graves på en sådan måde, at stabiliteten af jorden omkring kablet forringes. Som udgangspunkt anbefales et jordanlæg med 30 grader hældning ned til bunden for at forhindre jordskred.
 - c. Energinet.dk skal kontaktes af den udførende entreprenør i alle tilfælde, hvor fremtidig grusgravning eller andet arbejde foretages mere end 3 meter over oprindeligt terræn indenfor en vinkelret afstand af 15 meter fra nærmeste faseledning på luftledningen og 1 meter fra kablet. Se illustrationer i bilag **G**.

Skelgennemgravning

24. Hvis der på et senere tidspunkt skal graves på de tilgrænsende ejendomme, kan Region Nordjylland på et hvilket som helst tidspunkt – både under og efter gravningen – forlange, at området omkring skellet gennemgraves og efterbehandles, så der ikke står en vold tilbage.
25. Såfremt tilladelsen udnyttes på det ansøgte areal samt på naboarealet, matr. nr. 13a Vust By, Vust, Barkærvej 23, 9690 Fjerritslev, skal området omkring skellet gennemgraves og efterbehandles til plant landskab så der ikke står en vold eller egentlig skråning tilbage.

Anlæg på skråninger under indvinding

¹² Hjemlen findes i Råstofloven § 10, stk. 3

26. Under gravning og fordeling af overjord må skrænterne ikke have anlæg/hældning, så der er fare for udskridning.

2.1.3 Driftstider

Tilladelige driftstider er opført i tabel 1.

Driftstider	Hverdage	Lørdage
Gravemaskiner, transportanlæg og oparbejdningsanlæg mv.	kl. 07.00 – 17.00	kl. 08.00 – 12.00
Udlevering af læsning, herunder kørsel indenfor råstofgravens område	kl. 06.00 – 17.00	kl. 07.00 – 12.00

Tabel 1 – Tilladelige driftstider

27. Der må kun foretages indvinding i perioden fra 1. september til 31. maj og ikke i ferieperioder eller på helligdage, jf. forudsætning for Graveområde Vust jf. **Retningslinje 4** i Råstofplan 2016, se afsnit **5.1**.
28. I perioden 1. juni til 31. august og i ferieperioder må der foretages udlevering af materialer fra grusgraven.
29. Ferieperioder er:
- Dagene mellem jul og nytår
 - Skolernes vinterferie: uge 8
 - Dagene i påskeugen mellem Palmesøndag og Påskedag
 - Fredag og lørdag efter Kristi Himmelfart
30. Der må ikke arbejdes i råstofgraven udenfor den tilladte driftstid, og der må ikke forekomme aktivitet i råstofgraven på søn- og helligdage.
31. En udvidelse af driftstiden kan aftales med Region Nordjylland. En udvidelse er kun mulig i kortere perioder og kun i tilfælde af, at der findes specielle årsager hertil. Ansøgning om udvidelse af de normale driftstider skal være Region Nordjylland i hænde senest 14 dage før afvigelsen forventes at være nødvendig.
32. Uden for driftstid skal adgangsvejen til råstofgraven være aflåst/afspærret med hegn, bom, kæde eller lignende.

2.1.4 Efterbehandling

33. Området, hvor indvindingen har fundet sted, skal efterbehandles til landbrugsformål.
34. Skrænters hældning/anlæg ved efterbehandling:
Skråninger efterbehandles til en hældning der varierer mellem 1:2 – 1:7.
- Hvor indvindingsområdet grænser op mod offentlig vej efterbehandles til en hældning, der ikke er stejlere end 1:2. Skråningen pålægges ikke muld.
 - Hvor indvindingsområdet grænser op til arealer, hvor der ikke er indvundet råstoffer efterbehandles til en hældning, der ikke er stejlere end 1:5.

- Hvor indvindingsområdets grænse er sammenfaldende med graveområdets afgrænsning, efterbehandles til en hældning, der ikke er stejlere end 1:7. Det samme gælder for skrænter mod bygningerne på ejendommen.
35. Efterbehandlingen skal tilrettelægges, så der er mindst 1 meter fra efterbehandlet terræn til grundvandspejlet jf vilkår **15**.
 36. I tilfælde af, at der under gravningen afdækkes særlige landskabsformer, blottede profiler mv., som særlig tydeligt afspejler landskabets opbygning, den geologiske historie eller de geologiske processer skal disse søges bevaret.
 37. I forbindelse med efterbehandlingen kan der efterlades geologiske profiler efter aftale med Region Nordjylland.
 38. Grave- og efterbehandlingsplanen skal følges af indvinder og ejere, indtil Region Nordjylland eventuelt har godkendt en revideret plan.
 39. En eventuel ny indvinder skal komme med forslag til grave- og efterbehandlingsplan, som Region Nordjylland skal godkende.
 40. Region Nordjylland kan til enhver tid kræve en ajourført plan forelagt til godkendelse, hvis indvinding og/eller efterbehandlingen ønskes ændret i forhold til den plan, der allerede er godkendt. Region Nordjylland kan kræve, at der skal foretages et nivellement og en opmåling, hvis grave- og efterbehandlingsplanen skal revideres.
 41. Såvel lodsejer/grundejer som indvinder har pligt til at rette sig efter de anvisninger, som Region Nordjylland måtte give for at udføre alle de arbejder, planen handler om.
 42. Den nødvendige mængde muld og overjord til efterbehandling skal til enhver tid forefindes i depot på arealet og genudlægges i forbindelse med efterbehandling.
 43. Overjord og muld skal opbevares i adskilte depoter. Under depoter for overjord skal mulden være rømmet af, inden opbygningen af depotet begynder.
 44. Jord med humus i, fx muld, tørvejord og lignende, må ved efterbehandlingen ikke tildækkes af andre jordarter, da indholdet af organisk materiale ved tildækning giver risiko for forurening af grundvandet på grund af nedbrydning af det organiske materiale.
 45. Jordlagene skal opbygges sådan, at jorden bliver bedst mulig til skov- og jordbrug bagefter. Det kan betyde, at indvinder skal bytte om på overjordens forskellige lag, hvis indvinder støder på lag med bedre egenskaber end det, der oprindeligt lå øverst. F.eks. skal jord med mest ler ligge øverst lige under muldlaget, mens bagharp skal ligge nederst.
 46. Overjord og muld på arealet mellem gravegrænsen og efterbehandlingsgrænsen skal rømmes af, inden skråningerne dozes ned. Når de har det rette anlæg, lægges overjord og muld på igen. Det kan tillades, at der ikke pålægges muld på hele arealet f.eks. på skrænterne.
 47. Ved efterbehandling skal der ske grubning af gravens bund.
 48. Adgangsvejen og interne veje skal fjernes i forbindelse med gravearealets reetablering.
 49. Efterbehandlingen skal foregå løbende og skal hvert år være afsluttet til d. 31. maj. Undtaget er det areal, der anvendes som lagerplads for materialer til udlevering i perioden 1. juni – 31. august, jf. forudsætning for Graveområde Vust jf. **Retningslinje 4** i Råstofplan 2016, se afsnit **5.1**.

50. Lagerpladsen skal være efterbehandlet senest 6 måneder efter indvindingens ophør.
51. Efterbehandlingen skal begynde så tidligt som muligt og være færdig senest den 14. december 2027.
52. Inden større arbejder med at efterbehandle sættes i gang, skal Region Nordjylland have besked om det, så eventuelle tvivlsspørgsmål kan blive afklaret.
53. Alle bygninger, produktionsanlæg og installationer, der er etableret i forbindelse med råstofindvindingen fjernes fra arealerne inden efterbehandlingen kan godkendes.
54. Når efterbehandlingen er slut, skal Region Nordjylland have besked om det. Region Nordjylland skal foretage tilsyn inden efterbehandlingen kan godkendes.
55. Pligten til at afslutte efterbehandlingen indtræder, hvis indvindingen har ligget stille i et år, og omgående hvis tilladelsen bliver kaldt tilbage, med mindre indvinder/ejere har en særlig aftale med Region Nordjylland om en længere frist.

2.1.5 Forebyggelse mod jord- og grundvandsforurening

Brændstoftanke

56. Tanke/beholdere til flydende brændstof, olieprodukter mv. skal placeres i tætte opsamlingskar, der kan rumme indholdet af den største tank/beholder anbragt deri. For at undgå regnvand i opsamlingsbeholderen skal det hele være overdækket. Optankning skal foregå under konstant opsyn.
57. Tankene i råstofgraven skal være typegodkendt efter olietankbekendtgørelsen. Tankene skal desuden være dobbeltskrogede.
58. Udstyr til tankning skal være opsat/indrettet med automatisk stop ved fuld tank og således, at et eventuelt spild i forbindelse med tankning kan tilbageholdes og opsamles.

Kørende og stationært materiel

59. Såfremt der udenfor råstofgravens driftstider, se afsnit 2.1.3 "Driftstider", skal henstå køretøjer i selve råstofgraven, skal dette ske på et befæstet areal. Det befæstede areal skal være indrettet således, at spildte væsker ikke kan løbe væk. Det befæstede areal skal være modstandsdygtig overfor olieprodukter.
60. Der gives tilladelse til at anvende
 - 1 gravemaskine
 - 1 læssemaskine
 - 1 sorteringsanlæg
 - 1 mobilt tankanlæg, størrelse: 2.500 liter og med tankgodkendelse
61. Alt stationært og kørende materiel skal regelmæssigt inspiceres for olie- og kemikaliespild, og eventuelle utætheder skal øjeblikkeligt afhjælpes og reparerer. Der må ikke ske reparationer i råstofgraven, undtaget hvis dette sker på et impermeabelt underlag. Eventuelle reparationer skal foregå indenfor råstofgravens tilladte driftstider.
62. Der må ikke ske vask af materiel i råstofgraven.
63. Hvis der ønskes opstilling af andet materiel end det ansøgte: 1 gravemaskine, 1 læssemaskine, 1 sorteringsanlæg og 1 mobilt tankanlæg, skal der fremsendes oplysninger herom til Region Nordjylland, der i givet fald vil fastsætte de nødvendige supplerende vilkår.

Kemikalier

64. Der må ikke benyttes eller oplagres kemikalier eller lignende stoffer i råstofgraven, herunder kemiske midler til plantebekæmpelse, af hensyn til risikoen for forurening af grundvandet.
65. Brug af tørsalte eller midler til at dæmpe støv må kun ske efter aftale med Region Nordjylland.

2.1.6 Affald

66. Råstofgraven må ikke bruges til at opbevare fyld, affald eller andet der ikke stammer fra graven. Der skal træffes foranstaltning til hindring af ukontrolleret aflæsning af affald og jordfyld.

Ejer og indvinder har ansvaret for, at der ikke – hverken midlertidigt eller varigt – henlægges affald af nogen slags, samt for at eventuelt henkastet affald straks fjernes.

67. Farligt affald skal opbevares under tag og være beskyttet mod vejrlig enten på en oplagsplads med impermeabel belægning uden afløb eller i egnede tætte opsamlingskar. Oplagspladsen og opsamlingskar skal være indrettet således, at spild kan holdes inden for et afgrænset område og uden mulighed for afløb til jord, overfladevand eller kloak. Oplagspladser og opsamlingskar skal kunne rumme indholdet af den største opbevaringsenhed i området.
68. Affald skal bortskaffes i henhold til affaldsbekendtgørelsen og Jammerbugt Kommunes regulativ for erhvervsaffald.
69. Hvis der mod forventning findes affald i gravearealet under indvindingen, skal gravningen stoppes det pågældende sted og Region Nordjylland skal kontaktes.
70. Der må ikke ske afbrænding af affald i råstofgraven.
71. Eventuel tilførsel af jord til råstofgraven (§ 52-dispensation) skal søges særskilt hos Region Nordjylland.

2.1.7 Støj og vibrationer

72. Råstofgravens eksterne støjniveau – målt efter retningslinjerne i Miljøstyrelsens vejledninger nummer 6/1984 eller beregnet efter retningslinjerne i Miljøstyrelsens vejledning nummer 5/1993 – og angivet som det ækvivalente, korrigerede lydniveau i dB (A), må ikke overstige grænseværdierne, som det fremgår af **tabel 2**.

Tidsrum	Mandag – fredag kl. 07.00–18.00	Mandag – fredag kl. 18.00–22.00	Alle dage kl. 22.00–07.00
Områdetype (faktisk anvendelse):	Lørdag kl. 07.00–14.00	Lørdag kl. 14.00–22.00	
		Søn- og helligdage kl. 07.00–22.00	
Råstofgraven	60	60	60
Boliger i det åbne land	55	45	40

Tabel 2 – Grænseværdier for støj.

De anførte grænseværdier skal overholdes indenfor følgende referencetidsrum:

- For dagperioden på hverdage mandag til fredag samt søn- og helligdage kl. 07.00–18.00 skal grænseværdierne overholdes indenfor det mest støjbelastede tidsrum på 8 timer.
- I dagperioden på lørdage kl. 07.00–14.00 skal grænseværdierne overholdes indenfor det mest støjbelastede tidsrum på 7 timer. I perioden fra kl. 14.00-18.00 på lørdage skal grænseværdierne overholdes indenfor det mest støjbelastede tidsrum på 4 timer.¹³
- For aftenperioden alle ugens dage kl. 18.00-22.00 skal grænseværdierne overholdes indenfor den mest støjbelastede time.
- For natperioden kl. 22.00-07.00 alle ugens dage skal grænseværdierne overholdes indenfor den mest støjbelastede halve time.

73. Ved boliger for ejeren eller indvinderen af råstofgrave må støjen dog overstige grænseværdierne.
74. Såfremt der fremkommer klager over støjgener fra råstofgraven, eller råstofmyndigheden af anden grund finder det nødvendigt, skal indvinderen på råstofmyndighedens forlangende lade udføre målinger eller beregninger af støjniveauet efter de retningslinjer, som er angivet i Miljøstyrelsens vejledninger, jf. afsnittet om støj. Målingerne eller beregningerne foretages af et firma, der enten er akkrediteret til det eller godkendt af råstofmyndigheden. Målinger eller beregninger udføres normalt højst en gang om året, medmindre forholdene i råstofgraven er ændrede. Der skal aftales med Region Nordjylland, hvor der skal måles.
75. Den for et område gældende støjgrænse anses for overholdt, hvis de målte eller beregnede værdier – fratrukket ubestemtheden på målingen – er mindre eller lig med støjgrænseværdien. Målingerne og beregningernes samlede ubestemthed fastsættes, jf. Miljøstyrelsens støjvejledninger. Støjmålinger eller støjberegninger skal udføres og gennemføres under forhold, hvor råstofgraven er i fuld drift.
76. Hvis målingerne eller beregningerne viser, at støjen er højere end tilladt, skal indvinderen sørge for, at der bliver gjort noget for at dæmpe støjen. Nye målinger eller beregninger skal kunne bevise, at støjen derefter ligger indenfor det tilladte.

Behandlings- og transportanlæg samt grave- og læssemaskiner kan om nødvendigt kræves støjdæmpet, således at grænseværdierne kan overholdes. Støjdæmpningen kan for eksempel ske ved gummi-belægning, indkapsling af maskindele, opsætning af støjskærme eller oplægning af volde mod de nærliggende beboelseshuse.

77. Indvinderen skal afholde alle udgifter til støjmålinger og –beregninger.

Støj i anlægs- og efterbehandlingsfasen

78. Der accepteres i anlægs- og efterbehandlingsfasen en periode på 2-4 uger om året, hvor der i tidsrummet kl. 7.00-17.00 på hverdage accepteres et støjniveau på 60 dB(A)
79. Indvinder skal underrette Region Nordjylland om, hvilken periode der forventes et højere støjniveau senest 5 arbejdsdage før, de støjende arbejder skal foretages.

Lavfrekvent støj, infralyd og vibrationer

80. Driften af virksomheden må ikke medføre, at den målte værdi af råstofgravens bidrag til støjen, målt indendørs i de berørte bygninger, overstiger grænseværdierne, som fremgår af **Tabel 3**.

Anvendelse	A-vægtet Lydtrykniveau (10-160 Hz), dB	G-vægtet Infralydniveau dB
------------	--	-------------------------------

¹³ Fastsat efter "Orientering fra Miljøstyrelsens Referencelaboratorium for støjmålinger", nr. 10, november 1989.

Beboelsesrum, herunder børneinstitutioner og lignende Aften/nat (kl. 18.00-07.00) Dag (kl. 07.00-18.00)	20	85
	25	85
Kontorer, undervisningslokaler og andre lignende støjfølsomme rum	30	85
Øvrige rum i virksomheder	35	90

Tabel 3 – Grænseværdier for lavfrekvent støj og infralyd (dB re 20 Pa).

Grænseværdierne gælder for ækvivalentniveauet over et måletidsrum på 10 minutter, hvor støjen er kraftigst. I tilfælde hvor støjen er impulsagtig reduceres de anførte grænser med 5 dB.

81. Driften af råstofgraven må ikke medføre, at der udsendes vibrationer, som overstiger grænseværdierne, jf. **Tabel 4**, målt som accelerationsniveau indendørs i de berørte bygninger.

Anvendelse	Vægtet accelerationsniveau Law i dB
Boliger i det åbne land (hele døgnet) Børneinstitutioner og lignende	75 75
Boliger i blandet bolig/erhvervsområde Kontorer, undervisningslokaler og lignende	80 80
Erhvervsbebyggelse	85

Tabel 4 – Grænseværdier for vibrationer, dB re 10^{-6} m/s². Grænseværdierne gælder for det maksimale KB-vægtede accelerationsniveau med tidsvægtning S.

Note: For kontorer og tilsvarende lokaler, hvor der foregår følsomme aktiviteter i virksomheder, gælder grænseværdien Law = 80 dB.

82. Efterfølgende skal indvinderen på forlangende fra og efter nærmere aftale med Region Nordjylland, fx ved naboklager, lade udføre målinger og beregninger til dokumentation af, at grænseværdierne, jf. **tabel 3 og 4**, er overholdt. Dokumentation sker ved fremsendelse af skriftlig rapport over målinger og beregninger til Region Nordjylland.

Hvis målinger viser, at den lavfrekvente støj, infralyd eller vibrationer er for store, skal de dæmpes ned. Derefter skal der laves nye målinger, som dokumenterer, at grænseværdierne nu kan overholdes. Der kan maksimalt kræves én måling af hver type pr. kilde pr. år.

83. Måling, rapportering og anden dokumentation skal ske i overensstemmelse med de til enhver tid gældende vejledninger fra Miljøstyrelsen på det aktuelle område. Målinger eller beregninger skal udføres af et firma, der er akkrediteret til at udføre "Miljømåling – ekstern støj".

Virksomheden afholder selv alle udgifter i forbindelse med dokumentation af de aktuelle vilkår.

84. Grænseværdierne for lavfrekvent støj og infralyd, jf. **tabel 3** anses for overholdt, når et konkret måleresultat, uden tillæg eller fradrag for målingens ubestemthed, er lig med eller under den pågældende grænse.

Grænseværdierne for vibrationer, jf. **tabel 4**, anses for overholdt, når et konkret måleresultat ikke overskrider den pågældende grænse.

2.1.8 Støv

85. Virksomheden må ikke give anledning til støvgener udenfor virksomhedens område, som efter tilsynsmyndighedens opfattelse er væsentlige for omgivelserne.

86. Hvis der bliver konstateret støvgener, der opstår pga. råstofgravens drift, skal der træffes foranstaltninger, der nedbringer generne efter nærmere anvisning af Region Nordjylland, såsom vanding af gravefronter, lagerbunker, interne veje mv. samt renholdelse af interne veje.
87. Virksomheder skal få mængden af støv fra arbejdspladsen målt af et firma, der er autoriseret til det, eller som Region Nordjylland har godkendt, hvis Regionen vurderer, at det er nødvendigt.

2.2 Vilkår efter Vandforsyningsloven og Miljøbeskyttelsesloven

88. Jammerbugt Kommune er myndighed på vandforsyningsloven samt miljøbeskyttelsesloven, og har den 14. december 2017 meddelt tilladelse til indvinding af grundvand til grusskylning og nedsivning af skyllevand. Tilladelse til indvinding af grundvand er givet i henhold til vandforsyningsloven §§ 20 og 21, og tilladelse til nedsivning gives i henhold til miljøbeskyttelseslovens § 19. Tilladelsen er gældende indtil **14. december 2027**. Ønskes der fortsat tilladelse til indvinding af vand til grusskylning herefter, skal der søges på ny og opnås tilladelse efter denne dato. Tilladelsen er meddelt med følgende vilkår:

- a) Der må indvindes vand fra grundvandssø til vask af sten og grus fra råstof-indvindingen.
- b) Der må indvindes indtil 200 m³ grundvand pr. år.
- c) Skyllevandet fra vask af sten skal nedsives på matriklen og må ikke afledes til vandløb eller omkringliggende ejendomme.
- d) Skyllevandet skal udledes til bundfældningsbassin, hvor det bundfældes og nedsives. Evt. overløb fra bassin ledes tilbage til grundvandssø.
- e) Anlægget må ikke ændres væsentligt uden forudgående tilladelse.
- f) Der må ikke tilsættes stoffer, der ved nedsivning kan forurene grundvandet.
- g) Vandet må kun anvendes til vask af sten og grus i forbindelse med råstof-indvinding. Til dette formål stilles ikke kvalitetskrav til vandet.
- h) Når denne tilladelse udløber skal grundvandssø og bundfældningsbassin sløjfes og efterbehandles med de materialer, der er opgravet, da grundvandssø og bundfældningsbassin blev etableret og ellers efter vilkårene i råstoftilladelsen.

2.3 Vilkår efter Naturbeskyttelsesloven

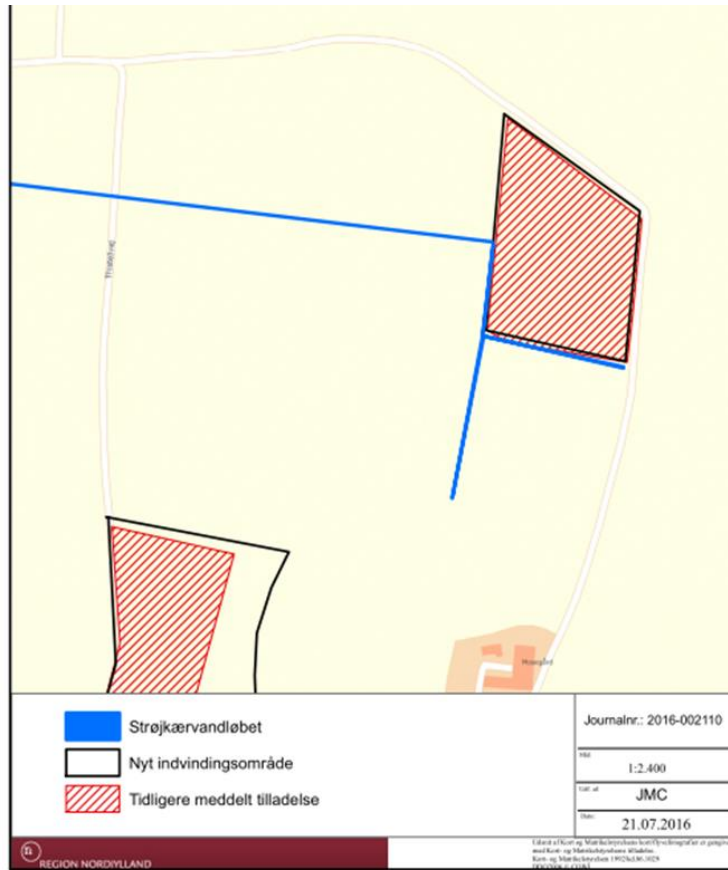
Der er ikke stillet vilkår efter naturbeskyttelsesloven.

2.4 Vilkår efter Museumsloven

89. Ved gravearbejde kan virksomheden støde på fortidsminder, f.eks. bopladser og gravpladser, der ofte giver sig til kende i form af stenlægninger, potteskår, knogler, trækulsholdig jord eller lignende. Arbejdet skal indstilles i det omfang, det berører fortidsmindet. Fundet skal straks anmeldes efter museumslovens § 27.

2.5 Vilkår efter Vandløbsloven

90. Der skal friholdes et arbejdsbælte langs Strøjkærvandløbet på 8 meter målt fra kronekanten af vandløbet. I arbejdsbæltet må indvinder ikke rømme muld og overjord af, og der må ikke ligge depoter af nogen art. Se også **figur 1**.



Figur 1. Strøjkærvandløbet i forhold til råstofindvindingsområdet

3. Offentliggørelse, klagevejledning og underretning

Tilladelsen til at indvinde råstoffer vil blive offentliggjort på Region Nordjyllands hjemmeside www.raastof-fer.rn.dk. Det fremgår af hjemmesiden, hvilken dato afgørelsen er offentliggjort.

I denne tilladelse er der truffet afgørelse efter Råstofloven, Miljøvurderingsloven, planloven, vandforsyningsloven, vandløbsloven, miljøbeskyttelsesloven og museumsloven.

Eventuel klage skal sendes til relevant myndighed, se afsnit 3.2.

3.1 Generel klagevejledning

Hvis du ønsker at klage over en afgørelse, kan du klage til Miljø- og Fødevareklagenævnet. Du klager via Klageportalen, som du finder et link til på forsiden af klagenævnets hjemmeside (nmkn.dk). Klageportalen ligger på borger.dk og virk.dk. Du logger på borger.dk eller virk.dk, ligesom du plejer, typisk med NEM-ID. Klagen sendes gennem Klageportalen til den myndighed, der har truffet afgørelsen. En klage er indgivet, når den er tilgængelig for myndigheden i Klageportalen. For behandling af klager, der indbringes for Miljø- og Fødevareklagenævnet betaler klager et gebyr på 900 kr. for privatpersoners og 1.800 kr. for virksomheders og organisationers vedkommende (2016-niveau). En klage afvises, hvis gebyret ikke betales indenfor en frist fastsat af klagenævnet. Klagen bliver først sendt videre når gebyret er betalt.

Miljø- og Fødevareklagenævnet skal som udgangspunkt afvise en klage, der kommer uden om Klageportalen, hvis der ikke er særlige grunde til det. Hvis du ønsker at blive fritaget for at bruge Klageportalen, skal du sende en begrundet anmodning til den myndighed, der har truffet afgørelse i sagen. Myndigheden videregiver herefter anmodningen til Miljø- og Fødevareklagenævnet, som træffer afgørelse om, hvorvidt din anmodning kan imødekommes.

En klage skal være modtaget inden kontortids ophør på klagefristens sidste dag. Hvis fristen udløber på en lørdag eller søn- og helligdag, forlænges fristen til efterfølgende hverdag.

Hvis en afgørelse ønskes behandlet ved domstolene skal der anlægges sag inden 6 mdr. fra det tidspunkt, hvor afgørelsen er meddelt. Er afgørelsen offentligt bekendtgjort, regnes søgsmålsfristen dog altid fra bekendtgørelsen.

Tilladelsen må ikke udnyttes før klagefristen er udløbet, og før at det er meddelt virksomheden, at der ikke er klaget over tilladelsen.

Hvis der bliver klaget over tilladelsen, vil Region Nordjylland orientere virksomheden om det.

3.2 Klagevejledning for de enkelte love

3.2.1 Afgørelse efter Råstofloven

Der kan klages over afgørelsen, herunder konsekvensvurdering i forhold til Natura 2000-områder og Bilag IV-arter, til Miljø- og Fødevareklagenævnet inden 4 uger fra afgørelsen er meddelt eller offentlig bekendtgjort. Klagen stiles til Miljø- og Fødevareklagenævnet, men indsendes til Region Nordjylland via klageportalen, som videregiver klagen til Miljø- og Fødevareklagenævnet med de bemærkninger klagen giver anledning til og det materiale, der er indgået i sagens bedømmelse, jf. Råstoflovens §§ 13-16.

Rettidig klage har opsættende virkning for tilladelsen, med mindre Miljø- og Fødevareklagenævnet bestemmer andet.

Klageberettigede er:

- Adressaten for afgørelsen
- Offentlige myndigheder
- En berørt nationalparkfond oprettet efter lov om nationalparker
- Lokale foreninger og organisationer som har en væsentlig interesse i afgørelsen
- Landsdækkende foreninger og organisationer hvis hovedformål er beskyttelse af natur og miljø
- Landsdækkende foreninger og organisationer som efter deres formål varetager væsentlige rekreative interesser, når afgørelsen berører sådanne interesser
- Enhver med individuel væsentlig interesse i afgørelsen.

Der henvises i øvrigt til den generelle kagevejledning, se afsnit 3.1.

3.2.2 Afgørelse efter Vandforsyningsloven

Der kan klages over afgørelsen til Miljø- og Fødevareklagenævnet inden 4 uger fra afgørelsen er meddelt eller offentligt bekendtgjort. Klagen stiles til Miljø- og Fødevareklagenævnet, men indsendes til Jammerbugt Kommune via klageportalen, som videresender klagen til Miljø- og Fødevareklagenævnet med de bemærkninger, klagen giver anledning til og det materiale, der er indgået i sagens bedømmelse.

Klagen har ikke opsættende virkning.

Klageberettigede er:

- Afgørelsens adressat
- Embedslægeinstitutionen
- Danmarks Naturfredningsforening, Danmarks Sportsfiskerforbund og Forbrugerrådet kan påklage afgørelser efter § 20 om tilladelse til vandindvinding, afgørelser efter § 21, jf. § 20 om tilladelse til vandindvindingsanlæg samt afgørelser efter § 32 om tilbagekaldelse af vandindvindingstilladelser.
- Enhver med individuel væsentlig interesse i afgørelsen.

Der henvises i øvrigt til den generelle klagevejledning, se afsnit 3.1.

3.2.3 Afgørelse efter Miljøbeskyttelsesloven

Der kan klages over afgørelsen til Miljø- og Fødevareklagenævnet inden 4 uger fra afgørelsen er meddelt eller offentligt bekendtgjort. Klagen stiles til Miljø- og Fødevareklagenævnet, men indsendes til Jammerbugt Kommune via klageportalen, som videresender klagen til Miljø- og Fødevareklagenævnet med de bemærkninger, klagen giver anledning til og det materiale, der er indgået i sagens bedømmelse.

Klagen har ikke opsættende virkning, med mindre Miljø- og Fødevareklagenævnet bestemmer andet.

Klageberettigede er:

- Afgørelsens adressat
- Embedslægeinstitutionen
- Danmarks Fiskeriforening og Ferskvandsfiskeriforeningen
- Arbejderbevægelsens Erhvervsråd
- Forbrugerrådet
- Lokale foreninger og organisationer der har beskyttelse af natur og miljø som hovedformål, kan påklage afgørelser, som foreningen eller organisationen har ønsket underretning om
- Lokale foreninger og organisationer, der efter deres formål varetager væsentlige rekreative interesser, kan påklage afgørelser, som foreningen eller organisationen har ønsket underretning om

- Landsdækkende foreninger og organisationer, der efter deres vedtægter har beskyttelse af natur og miljø som hovedformål
- Landsdækkende foreninger og organisationer, der efter deres vedtægter har til formål, at varetage væsentlige rekreative interesser, når afgørelsen berører sådanne interesser.
- Enhver med individuel væsentlig interesse i afgørelsen.

Der henvises i øvrigt til den generelle klagevejledning, se afsnit **3.1**.

3.2.4 Afgørelse efter Vandløbsloven

Der kan klages over afgørelsen til Miljø- og Fødevareklagenævnet inden 4 uger fra afgørelsen er meddelt eller offentligt bekendtgjort. Klagen stiles til Miljø- og Fødevareklagenævnet, men indsendes til Jammerbugt Kommune via klageportalen, som videresender klagen til Miljø- og Fødevareklagenævnet med de bemærkninger, klagen giver anledning til og det materiale, der er indgået i sagens bedømmelse.

Rettidig klage har opsættende virkning for tilladelsen, med mindre Miljø- og Fødevareklagenævnet bestemmer andet.

Klageberettigede er:

- Afgørelsens adressat
- Enhver, der må antages at have individuel, væsentlig interesse i sagen
- En berørt nationalparkfond oprettet efter lov om nationalparker
- Lokale foreninger og organisationer som har væsentlig interesse i afgørelsen
- Landsdækkende foreninger og organisationer, hvis hovedformål er beskyttelse af natur og miljø
- Landsdækkende foreninger og organisationer, som efter deres formål varetager væsentlige rekreative interesser, når afgørelsen berører sådanne interesser

Der henvises i øvrigt til den generelle klagevejledning, se afsnit **3.1**.

3.2.5 Afgørelse efter Miljøvurderingsloven

Afgørelse efter Miljøvurderingsloven vedrørende miljøvurdering kan påklages til Miljø- og Fødevareklagenævnet. Klagefristen er 4 uger fra den dag, hvor afgørelsen er offentlig bekendtgjort.

Klagen stiles til Miljø- og Fødevareklagenævnet men indsendes til Region Nordjylland, som videresender klagen til Miljø- og Fødevareklagenævnet med de bemærkninger, klagen giver anledning til og det materiale, der er indgået i sagens bedømmelse.

Rettidig klage har opsættende virkning for tilladelsen, med mindre Miljø- og Fødevareklagenævnet bestemmer andet.

Klageberettigede er:

- Afgørelsens adressat
- Ejeren(e) af den ejendom som afgørelsen vedrører
- Offentlige myndigheder
- Lokale foreninger og organisationer hvis hovedformål er beskyttelse af natur og miljø
- Landsdækkende foreninger og organisationer, som efter deres formål varetager væsentlige rekreative interesser, når afgørelsen berører sådanne interesser
- Enhver med individuel væsentlig interesse i afgørelsen.

Der henvises i øvrigt til den generelle klagevejledning, se afsnit **3.1**.

3.3 Underretning

Kopi af afgørelsen samt bilag C er den 14. december 2017 sendt til:

- Jammerbugt Kommune, raadhus@jammerbugt.dk
- Miljøstyrelsen, mst@mst.dk og njl@mst.dk
- Slots- og Kulturstyrelsen, fortidsminder@slks.dk
- Nordjyllands Historiske Museum, historiskmuseum@aalborg.dk
- Danmarks Naturfredningsforening, dn@dn.dk og jammerbugt@dn.dk
- Dansk Ornitologisk Forening, dof@dof.dk og jammerbugt@dof.dk
- Friluftsrådet, fr@friluftsradet.dk
- Friluftsrådet Nordvest, v/Jørn Schjøtler, Tilstedvej 46, 7700 Thisted, jorn@schjoetler.net
- Embedslægeinstitutionen, senord@sst.dk
- Ellidsbøl Vandværk, Silstrupvej 12, 7700 Thisted, thistedvand@thistedvand.dk
- TDC A/S, Teglgårdsgade 1, 0900 København C, tdc@tdc.dk
- Jammerbugt Forsyning A/S, Lundbakvej 5, 9490 Pandrup, administration@jfas.dk
- HMN Naturgas I/S, Vognmagervej 14, 8800 Viborg, hmn@naturgas.dk
- Thy-Mors Energi, Elsøvej 107, 7900 Nykøbing M, post@thymors.dk
- Energinet.dk, Tonne Kjærsvej 65, 7000 Fredericia, info@energinet.dk
- Anders Olsens Grusværk, Grønnegade 18, 9690 Fjerritslev, a-m@olsen.mail.dk
- Regitse og Bjarne Johnsen, c/o Bjarne Johnsen, Advokatkontoret Bjarne Johnsen, Valkendorfs-gade 5, 1151 København K, bj@advokatbj.dk
- Jesper og Claus Bælum, Hastrupvej 21, 4600 Køge, jesper.baelum@nordea.com og cb@cw-red.dk
- Niras, att.: Gunnar Larsen, Ove Gjeddes Vej 37, 5220 Odense SØ, gla@niras.dk

Derudover orienteres følgende privatpersoner/naboer mv. om, at der er foretaget en afgørelse, som kan ses på Regionens hjemmeside

- Beboer, Barkærvej 21, Vust, 9690 Fjerritslev
- Kaj Kjeldahl, Barkærvej 22, Vust, 9690 Fjerritslev
- Beboer, Barkærvej 23, Vust, 9690 Fjerritslev
- Beboer, Barkærvej 24, Vust, 9690 Fjerritslev
- Johan Græsbøll Svaneborg, Barkærvej 60, Vust, 9690 Fjerritslev
- Henning Mathiassen, Thistedvej 579, Vust, 9690 Fjerritslev
- Jørn Clement Andersson, Thistedvej 636, Vust, 9690 Fjerritslev
- Beboer, Thistedvej 638, Vust, 9690 Fjerritslev
- Jesper Samuelson, Thistedvej 640, Vust, 9690 Fjerritslev
- Peter og Else Marie Sloth Petersen, Thistedvej 644, Vust, 9690 Fjerritslev
- Beboer, Thistedvej 646, Vust, 9690 Fjerritslev
- Else Zeuthen Berg, Thistedvej 650, Vust, 9690 Fjerritslev
- Poul Jørgen Diernis Simonsen og Poula Erika Nielsen Sigh, Thistedvej 652, 9690 Fjerritslev
- Beboer, Vustholmevej 17, Vust, 9690 Fjerritslev
- Beboer, Vustholmevej 19, Vust, 9690 Fjerritslev
- Beboer, Vustholmevej 21, Vust, 9690 Fjerritslev
- Hanne og Tom Rausner, Vustholmevej 22, Vust, 9690 Fjerritslev
- Beboer, Vustholmevej 27, Vust, 9690 Fjerritslev
- Rene Ulrich, Vustholmevej 29, Vust, 9690 Fjerritslev
- Helge Svaneborg, Vustholmevej 31, Vust, 9690 Fjerritslev
- Beboer, Vust Møllevvej 22, Vust, 9690 Fjerritslev
- Beboer, Vust Møllevvej 24, Vust, 9690 Fjerritslev

- Beboer, Vust Møllevej 36, Vust, 9690 Fjerritslev
- Ole Kjær Holm, Rugholmvej 30, Vust Mark, 9690 Fjerritslev
- Karsten Bendix Hansen, Ørebrovej 8, Gøttrup, 9690 Fjerritslev
- Egon Hansen, Ørebrovej 26, Gøttrup Mark, 9690 Fjerritslev
- Michael Bendix Hansen, Hundborgvej 148, Tingstrup, 7700 Thisted
- Jan Holm, Smed Søes Vej 1, 7700 Thisted
- Kirsten Kjeldahl, Aldrupvej 190, Aldrup, 9690 Fjerritslev
- Jane Gladys Albrechtsen, Jeppe Aakjærs Vej 7, Selling, 8370 Hadsten
- Nis Kloppenborg Skau og Solveig Kappel, Ringgade 28, Maugstrup, 6500 Vojens
- Anders og Signe Marie Hedegaard, Randersvej 99, 8680 Ry
- Bit Dalsgaard, Mimersvej 37, 6100 Haderslev
- Frode og Helle Bisgaard Amstrup, Kærsgårdsvej 2, Bjødstrup, 8410 Rønne
- Inger Søndergaard og Skjalm Jacob Winther Nymand, Virringvej 69, Virring, 8660 Skanderborg
- John og Vibeke Frost Laursen, Kratvej 12 B, St. Tårnby, 4652 Hårlev
- Karen Hedegaard og Tyge Flodgaard Mortensen, Rudmevej 80, Herringe, 5750 Ringe
- Birthe Margrethe Græsbøll, Blomstermarken 117, 1. Th, 9000 Aalborg
- John Stagsted, Fyrrebakken 5, 9000 Aalborg
- Frank Ragnar og Jette Lübeck Studstrup, Strandvejen 52, 8000 Aarhus C
- Andelsselskabet Barkjærhus v/ adm. Niels Korfits Møller, Chr. Richardts Vej 1, 8000 Aarhus C
- Boet efter: Jørgen Kreiner-Jensen v/ adm. Marie Ruth Kreiner-Jensen, Sennepsmarken 1, 1., 25, 2830 Virum
- Anne Mette Holm Albrechtsen, Gøttrupvej 300, Gøttrup, 9690 Fjerritslev
- Leif Larsen, Kirkevej 15, 7741 Frøstrup

4. Grundlag for tilladelsen

4.1 Ansøgningens indhold

Region Nordjylland har den 30. marts, 2016 modtaget en ansøgning om tilladelse til råstofindvinding af sand, sten og grus på matrikelnummer 12r, 13e, og 13g Vust By, Vust, Toftholmevej 28, 9690 Fjerritslev og 16o Vust By, Vust, Vustholmevej 27, 9690 Fjerritslev.

Ansøgningen omfatter følgende:

- Ansøgningsskema dateret 30. marts 2016. Udvidelse af eksisterende indvindingstilladelse.
- Matrikelnummer / matrikelnumrene 12r, 13e, og 13g Vust By, Vust, Toftholmevej 28, 9690 Fjerritslev og 16o Vust By, Vust, Vustholmevej 27, 9690 Fjerritslev.
- Det ansøgte graveareal udgør ca. 11 hektar, se bilag **A** og **B**.
- Der forventes en årlig indvinding på 100.000 m³ sand, sten og grus. Der ansøges om indvinding til en dybde på 2 meter under terræn.
- Der ansøges om indvinding over grundvandsspejlet
- Der er ansøgt indvinding ned til kote 4 m (DVR90)
- Der ansøges om tilladelse til gravning indtil 2026.
- Arealet ønskes efterbehandlet til landbrugsjord.
- Oplysninger om maskinpark: der er angivet 1 stk. gravemaskine, 1 stk. læsemaskine samt 1 stk. sorterværk, samt et mobilt anlæg, størrelse: 2.500 liter og med tankgodkendelse.
- Det er oplyst, at der forventes et forbrug af hydraulikolie på 200 liter om året.
- Det er oplyst, at der forventes et forbrug af dieselolie på ca. 100.000 liter om året.
- Der er søgt om vandindvinding fra skyllebassin (0,1 ha) og afledning af vand på jorden (nedsivning). Vandforbruget pr. time forventes, at være på 120 liter og vandforbruget pr. døgn forventes, at være på 960 liter.
- Ansøger har oplyst, at der ikke er registreret drikkevandsbrønde eller borerer inden for en afstand af 300 meter fra det ansøgte.
- Ansøger har oplyst, at det forventes, at der årligt produceres 200 liter spildolie, ligesom der vil forekomme skrot. Der vil ikke være oplag af affald. Det oplyses at affaldet vil blive afhentet i overensstemmelse med Jammerbugt Kommunes regulativer.
- Adgangsvejen er den eksisterende adgangsvej med overkørsel til Thistedvej, der også benyttes i forbindelse med den allerede eksisterende råstoftilladelse inden for området (3,3 ha).
- De ansøgte driftstider:
 - For gravemaskiner, transport- og oparbejdningsanlæg:
Man-fre: 07.00 – 18.00 Lør: 07.00 - 12.00 Søn- og helligdage: -
 - For udlevering og læsning, herunder kørsel inden for virksomhedens område:
Man-fre: 06.00 – 18.00 Lør: 06.00 – 18.00 Søn- og helligdage: -
- Med hensyn til støj oplyser ansøger, at det vurderes at støjkravene 55 dB (A) kan overholdes ved nærmeste beboelsesejendom. Støjniveauet skønnes at svare til støjen fra en arbejdende landbrugstraktor. Endvidere oplyses det at der vil blive etableret støjvolde omkring anlægget.
- Med hensyn til støv oplyser ansøger, at adgangsveje til og fra området vandes efter behov.
- Afstand til nærmeste beboelse er ca. 65 meter i forhold til det ansøgte graveområde.
- Arealet er udlagt i råstofplan 2012 (som var den gældende Råstofplan ved ansøgningen) og Råstofplan 2016 som råstofindvindingsområde.

Der er vedlagt ansøgningen følgende bilag:

- Udskrift af tinglysning for Vustholmevej 27, Vust, 9690 Fjerritslev.
- Udskrift af tinglysning for Toftholmevej 28 V. Thorup, 9690 Fjerritslev.

- Oversigtskort over det ansøgte indvindingsområde i størrelsesforhold 1:10.000, med adgangsveje.
- Kort 1:5000 med angivelse af adgangsveje og graveplan.
- Udkast til efterbehandlingsplan, på kort i størrelsesforhold 1:5000.
- Ansøgningskema efter Miljøvurderingsloven

4.2 Høring vedr. ansøgning

4.2.1 Myndigheder, forsyningsselskaber og landsdækkende foreninger

Der er foretaget høring på baggrund af ansøgningsmaterialet ved andre myndigheder og forsyningsselskaber samt partshøring af naboer.

Jammerbugt Kommune

Teknisk notat. Høring vedr. råstofindvinding på Toftholmvej 28 og Vustholmevej 27, Vust.

Region Nordjyllands har sendt ansøgning om tilladelse til råstofindvinding på dele af matr. nr. 12r, 13e og 13g Vust By, Vust, Toftholmvej 28 og matr. nr. 16o Vust By, Vust, Vustholmevej 27 Vust, 9690 Fjerritslev, Jammerbugt Kommune i høring til d. 9. maj 2016.

I forbindelse med den interne høring i Jammerbugt Kommune, Vækst og Udvikling er der indkommet følgende høringssvar.

Grundvand.

Drikkevandsinteresser

Råstofindvindingen ønskes foretaget på matr. nr. 12r, 13e og 13g og 16o som er beliggende i et område med almindelige drikkevandsinteresser.

I områder med almindelige drikkevandsinteresser skal grundvandsressourcen sikres gennem en generel beskyttelse af grundvandet i forhold til gældende lov om miljøbeskyttelse, dette både overfor kendte og fremtidige forureningskilder.

Afstand til drikkevandsboringer

Der er registreret en drikkevandsboring ca. 260 meter fra det ansøgte areal på matr. nr. 12r Vust By, Vust. I det der ikke graves under grundvandsspejl, samt at grundvandsstrømretningen går fra boringen mod det ansøgte råstofområde, vurderes råstofindvindingen ikke at have nogen betydning for boringen.

Det ansøgte areal ligger ca. 2500 meter fra nærmeste vandværksboring og det tilhørende indvindingsopland. Det vurderes at råstofgravningen ikke har betydning for vandværkets indvinding af grundvand, grundet afstanden fra råstofområdet til vandværksboringen.

Geologisk beskrivelse og råstofvurdering

Råstoffets art er sand, sten og grus. Ansøger har oplyst at råstofressourcen er overlejret af ca. 25 cm muldlag/overjord.

I området er der en række boringer, hvor der den geologiske lagfølge er registreret.

Boringen med DGU nr. 23.256, der er lokaliseret ca. 200 meter sydvest for det ansøgte område, viser en forekomst af sand ned til 10,2 meters under terræn.

Herunder forekommer moræneler mellem 10,2 og 20,4 meter under terræn, hvorefter der findes skrivelid. Terrænoverfladen ligger i kote 6.

Boringen med DGU nr. 23.273, der er lokaliseret ca. 200 meter vest for det ansøgte område, viser en forekomst af sand ned til 3,3 meter under terræn, hvorefter der er fundet kalk. Terrænoverfladen ligger i kote 5.

Boringen med DGU nr., 23.274, der er lokaliseret ca. 100 meter øst for det ansøgte område viser en forekomst af sand ned til 6 meter under terræn.

Terrænoverfladen ligger i kote 4,5.

Boringen med DGU nr. 23.128, der er lokaliseret ca. 350 meter sydvest for det ansøgte område, viser en forekomst af sten (flint) og sand til 7,5 meter under terræn.

Herunder forekommer ler mellem 7,5 og 30 meter under terræn, hvorefter der findes sand og grus. Terrænoverfladen ligger i kote 6,5.

På den ansøgte gravelokalitet forventes det således, at der hovedsageligt forekommer aflejringer af sand, grus og sten i den dybde der er ansøgt om.

Ressourcen vurderes at strække sig ned til mellem 3-10 meter under terræn.

Herunder forventes det at finde et lerlag og derefter kalkforekomster. Ansøger har planlagt en gravedybde på 3-4 meter under terræn og det vurderes at råstofforekomsten nogle steder strækker sig dybere end den ansøgte gravedybde.

Vurdering af risiko for grundvandsforurening

Grundvandspotentialekurverne viser at grundvandet strømmer fra øst mod vest og at grundvandsspejlet i graveområdet er beliggende i kote 3-4. Terrænkoten i området ligger mellem kote 5 og kote 7,5 hvilket betyder, at grundvandsspejlet ligger ca. 1 til 4,5 meter under terræn. Ansøger ønsker at foretage gravningen indtil 3-4 m under terræn.

Den beskrevne geologi i området viser, at der muligvis findes en naturlig beskyttelse af grundvandet i området i form af et større sammenhængende lavpermeabelt lerlag.

Et eventuelt lerlag vurderes at ligge ca. 7-10 meter under terræn, hvorfor det planlagte gravearbejde vurderes ikke at kunne øge sårbarheden af grundvandsmagasinet. Det kan dog ikke siges med sikkerhed, at de lerlag der er fundet i boringerne omkring graveområde er sammenhængende.

Efter endt råstofindvinding vurderes sårbarheden overfor forurening af grundvandet ikke at være væsentlig forringet. Det vurderes derfor, at der på arealerne i den efterbehandlede råstofgrav ikke skal tinglyses forbud mod brug af gødning og pesticider.

Vilkår til beskyttelse af grundvand

For at beskytte grundvandet opstilles der følgende vilkår for råstofindvinding og den efterfølgende behandling, samt anvendelse af området.

Der stilles vilkår om:

- at der i graven etableres sikre oplag af olie og andre kemikalier.
- at der udvises hensigtsmæssig omgang med forurenende stoffer i råstofgraven under arbejdet i graven.
- at spild af olie, benzin eller andre forurenende stoffer straks skal fjernes og at kommunen umiddelbart efter orienteres derom.

- at der ikke deponeres jord eller affald i graven.
- at en eventuel tilbagebleven sø ikke anvendes til "Put-and-Take"-fiskeri, dvs. udsætning af fisk og salg af fiskekort.

Overfladevand.

Ingen bemærkninger

Natur.

Ingen bemærkninger

Plan.

Planlægningszonen for Energinet.dks jævnstrømsforbindelse Skagerak 4 krydser matr.nr. 12r Vust By, Vust. Det forudsættes, at gravearbejdet ikke påvirker denne forbindelse.

Vej.

Ingen bemærkninger.

Energinet.dk

Region Nordjylland har den 8. april 2016 fremsendt e-mail vedr. høring om ansøgning om råstofindvinding, på ejendommen matr.nr. 12r, 13e, 13g og 16o Vust By, Vust, med adressen Toftholmvej 28 og Vustholmevej 27, Vust, 9690 Fjerritslev. Høringsperioden løber til den 9. maj 2016.

Energinet.dk ejer, driver og bygger de danske el- og gastransmissionsnet, som også knytter Danmark sammen med el- og gassystemerne i vores nabolande.

Energinet.dk ejer således eltransmissionsnettet på mere end 100 kV.

Energinet.dk har følgende bemærkninger til det fremsendte "Høring - Ansøgning om råstof tilladelse; Toftholmvej 28 og Vustholmevej 27, Vust" i relation til vores eltransmissionsnet.

Elanlæg

Opmærksomheden henledes til vedhæftede kortmateriale "Byggesag matr. nr. 12r, 13e, 13g og 16o Vust By, Vust", som viser, at der inden for matr. nr. 12r Vust By, Vust forløber vores udenlandsforbindelse "Skagerrak 4", et HVDC 1 jordkabel, samt indenfor matr. nr. 13e, 13g og 16o forløber vores HVDC luftledning Bulbjerg-Tjele.

Vi har mast nr. 5 på matr. nr. 16o. Vær derfor opmærksom på afstandskrav mv. til vores mast, når der graves, jævnfør nedenstående afsnit.

Deklaration

Både HVDC-luftledningen Bulbjerg-Tjele og HVDC-jordkablet "Skagerrak 4" er sikret ved tinglyste deklARATIONER (dato/løbenummer 22.10.1975-6559-74 og 24.06.1974-3149-74 (begge for luftledningen) samt dato/løbenummer 21.02.2013-1004302456 (kablet) på ejendommene. Alle deklARATIONER er vedhæftet.

Deklarationsarealerne er vist med lysegrå transparent farve for både luftledningen og kablet i vedhæftede "Byggesag matr. nr. 12r, 13e, 13g og 16o Vust by, Vust".

I forbindelse med tilladelse til grusgravning gør Energinet.dk opmærksom på, at de tinglyste deklarerationer til sikring af lednings- og kabelanlæg skal respekteres, samt, at der skal tages hensyn til sikkerhedsbestemmelserne i Stærkstrømsbekendtgørelsens afsnit 5a (BEK nr. 309 af 27/04/2009) 2 .

Særlige forhold

Specielt gør vi opmærksom på, at vi ikke kan tillade, at der graves på en sådan måde, at stabiliteten af jorden omkring mastefundamentet, ved mast nr. 5, forringes, jf. Stærkstrømsbekendtgørelsens afsnit 5a, punkt 6.4.

Desuden tillades det heller ikke, at masten fremtidigt vil være placeret på en, nærmest utilgængelig, jordø i terrænet. Vi skal, til enhver tid, kunne komme til masten, med lift.

Anvisning om gravning er vedlagt som bilag 1 og bilag 2.

Inden for et 7 m bredt bælte omkring jordkabelanlæggets ledningsmidte må der bl.a. ikke dyrkes og bearbejdes i en dybde på mere end 60 cm, jf. deklARATIONEN.

For at undgå at beskadige "Skagerrak 4" kablet må der heller ikke graves på en sådan måde, at stabiliteten af jorden omkring kablet forringes. Som udgangspunkt anbefales et jordanlæg med 30° hældning ned til bunden for at forhindre jordskred. Kontakt venligst Energinet.dk ved Jørgen Søndergaard Larsen på jsl@energinet.dk INDEN gravearbejdet påbegyndes.

Arbejdsinstruktion

Når der arbejdes i nærheden af elanlæg, har entreprenøren pligt til, at kende og følge de relevante sikkerhedsbestemmelser.

Derfor SKAL Energinet.dk kontaktes af den udførende entreprenør i alle tilfælde, hvor fremtidigt grusgravning eller andet arbejde foretages mere end 3 m over oprindeligt terræn indenfor en vinkelret afstand af 15 m fra nærmeste faseledning på luftledningen og 1 m fra kablet.

Hvis der skal arbejdes inden for disse afstande, skal der af den udførende entreprenør søges arbejdsinstruktion hos Energinet.dk ved Mads Lykke Pedersen på mpe@energinet.dk.

Læs også den vedhæftede folder om arbejdsforhold nær strømførende ledninger "Pas på ledningerne og livet".

Respektafstand

Respektafstanden for HVDC-luftledningen er vist med grønne linjer i vedhæftede "Byggesag matr. nr. 12r, 13e, 13g og 16o Vust by, Vust".

Respektafstanden for kablet er 1 m på hver side af kablet jf. Stærkstrømsbekendtgørelsen afsnit 5A, punkt 7.

LER

Når der graves i nærheden af (jord)kabler, er det vigtigt, at kende kablernes placering. Husk at forespørg i LER-registeret (ledningsejerregisteret) inden der graves, i jorden.

Vores planer i området

Vi har et igangværende projekt omhandlende reovering af fundamenter og omgalvanisering af master m.m. på HVDC-luftledningen Bulbjerg-Tjele med forventet idriftsættelse i december 2020.

Læs evt. mere om vores projekt via dette direkte link:

http://www.anlaegsrapport.dk/2015_2016/eltransmission/Sider/Renovering-af-fundamenter-og-omgalvanisering-af-master-paa-HVDC-luftledningen-Bulbjerg-Tjele.aspx

Bilagsoversigt:

- Kortmateriale "Byggesag"
- Deklarationer tinglyst henholdsvis 1974, 1975 og 2013
- Folder om "Pas på ledningerne og livet"
- Anvisning om gravning bilag 1 og bilag 2.

Kontakt os gerne ved spørgsmål.

1 High Voltage Direct Current

2 <https://www.retsinformation.dk/Forms/R0710.aspx?id=122668>

HMN Naturgas I/S

HMN GasNet har ingen bemærkninger til

Høring vedr. ansøgning om råstof tilladelse fra Anders Olsens Grusværk, Thistedvej, på dele af matr. nr. 12r, 13e og 13g Vust By, Vust, Toftholmvej 28 og matr. nr. 16o Vust By, Vust, Vustholmevej 27 Vust, 9690 Fjerritslev, Jammerbugt Kommune.

4.2.2 Sagsparter

Der er foretaget partshøring på baggrund af ansøgningsmaterialet. Ansøgning om råstof tilladelse er fremsendt til følgende naboer:

- Beboer, Barkærvej 21, Vust, 9690 Fjerritslev
- Kaj Kjeldahl, Barkærvej 22, Vust, 9690 Fjerritslev
- Beboer, Barkærvej 23, Vust, 9690 Fjerritslev
- Beboer, Barkærvej 24, Vust, 9690 Fjerritslev
- Johan Græsbøll Svaneborg, Barkærvej 60, Vust, 9690 Fjerritslev
- Henning Mathiassen, Thistedvej 579, Vust, 9690 Fjerritslev
- Jørn Clement Andersson, Thistedvej 636, Vust, 9690 Fjerritslev

- Beboer, Thistedvej 638, Vust, 9690 Fjerritslev
- Jens Christian Bach Pretzmann, Thistedvej 640, Vust, 9690 Fjerritslev
- Peter og Else Marie Sloth Petersen, Thistedvej 644, Vust, 9690 Fjerritslev
- Beboer, Thistedvej 646, Vust, 9690 Fjerritslev
- Else Zeuthen Berg, Thistedvej 650, Vust, 9690 Fjerritslev
- Poul Jørgen Diernis Simonsen og Poula Erika Nielsen Sigh, Thistedvej 652, 9690 Fjerritslev
- Beboer, Vustholmevej 17, Vust, 9690 Fjerritslev
- Beboer, Vustholmevej 19, Vust, 9690 Fjerritslev
- Beboer, Vustholmevej 21, Vust, 9690 Fjerritslev
- Hanne og Tom Rausner, Vustholmevej 22, Vust, 9690 Fjerritslev
- Beboer, Vustholmevej 27, Vust, 9690 Fjerritslev
- Rene Ulrich, Vustholmevej 29, Vust, 9690 Fjerritslev
- Helge Svaneborg, Vustholmevej 31, Vust, 9690 Fjerritslev
- Beboer, Vust Møllevej 22, Vust, 9690 Fjerritslev
- Beboer, Vust Møllevej 24, Vust, 9690 Fjerritslev
- Beboer, Vust Møllevej 36, Vust, 9690 Fjerritslev
- Ole Kjær Holm, Rugholmvej 30, Vust Mark, 9690 Fjerritslev
- Karsten Bendix Hansen, Ørebrovej 8, Gøttrup, 9690 Fjerritslev
- Egon Hansen, Ørebrovej 26, Gøttrup Mark, 9690 Fjerritslev
- Michael Bendix Hansen, Hundborgvej 148, Tingstrup, 7700 Thisted
- Jan Holm, Smed Søes Vej 1, 7700 Thisted
- Kirsten Kjeldahl, Aldrupvej 190, Aldrup, 9690 Fjerritslev
- Jane Gladys Albrechtsen, Jeppe Aakjærs Vej 7, Selling, 8370 Hadsten
- Nis Kloppenborg Skau og Solveig Kappel, Ringgade 28, Maugstrup, 6500 Vojens
- Anders og Signe Marie Hedegaard, Randersvej 99, 8680 Ry
- Birthe Dalsgaard, Sillerup Møllevej 55, 6100 Haderslev
- Frode og Helle Bisgaard Amstrup, Kærsgårdsvej 2, Bjødstrup, 8410 Rønne
- Inger Søndergaard og Skjalm Jacob Winther Nymand, Virringvej 69, Virring, 8660 Skanderborg
- John og Vibeke Frost Laursen, Kratvej 12 B, St. Tårnby, 4652 Hårlev
- Karen Hedegaard og Tyge Flodgaard Mortensen, Rudmevej 80, Herringe, 5750 Ringe
- Birthe Margrethe Græsbøll, Blomstermarken 117, 1. Th, 9000 Aalborg
- John Stagsted, Fyrrebakken 5, 9000 Aalborg
- Frank Ragnar og Jette Lübeck Studstrup, Strandvejen 52, 8000 Aarhus C
- Andelsselskabet Barkjærhus v/ adm. Niels Korfits Møller, Chr. Richardts Vej 1, 8000 Aarhus C
- Boet efter: Jørgen Kreiner-Jensen v/ adm. Marie Ruth Kreiner-Jensen, Sennepsmarken 1, 1., 25, 2830 Virum

Der er indkommet følgende skriftlige indlæg fra de partshørte:

Jette og Frank Studstrup, Strandvejen 52, 8000 Aarhus C

Grusgravning ved Vust by - sagsnr. 2009-2344

Med henvisning til brev af 20. september 2010 fra kommunen 'Vand og Natur' vil vi herved på det kraftigste protestere mod den påtænkte råstofgravning ved Vust.

Vi har siden 1989 været ejere af ejendommen 'Rankholm', Thistedvej 638, der ligger på bakken ved klitplantagen direkte ovenfor det udlagte råstofområde. Vores eneste adgangsvej er den private fællesvej fra Thistedvej ved 'Gisholm', altså direkte igennem dette område.

Ansøgningen om gravning omfatter flere arealer, hvor det vestlige matr. 13e støder direkte op til vores adgangsvej.

En råstofgravning vil i væsentlig grad forringe/ødelægge den

- historiske byvej og dens omgivelser, herunder mose-/vådområder,
- uforstyrrede oplevelse af natur- og landbrugsområde langs vejen,
- aktuelle kultur- og naturtilstand samt levevilkår for en lang række fredede og beskyttede dyrearter i området - herunder også rødlistede,
- dyrkede jordoverflade, så der åbnes for sandflugt i området,
- visuelle oplevelse af områdets marker, moser, overdrev mm. - til naturreservatet Vejlerne,
- nuværende herligheds- og ejendomsværdi af vores ejendom.

Vi uddyber dette i det følgende, idet vi helt grundlæggende finder, at en eventuel gravetilladelse må være en krænkelse også af erstatningsretten, hvis en grusgraver i årevis og af privatøkonomiske bevæggrunde skal have lov til at berige sig på andres bekostning - og samtidig så åbent ødelægge natur- og miljøværdier med tab af biodiversitet til følge.

Vores adgangsvej er i historisk sammenhæng den oprindelige byvej, der i århundreder har forbundet Vust by med den gamle hovedvej 'Kongevejen' til Thisted og Aalborg. 'Kongevejen' ligger i vores nordskel langs Vester Torup Klitplantage og vedligeholdes i dag som en del af den internationale og afmærkede vandresti 'Nordsøstien'. Vandreruten er sammen med den parallelle cykelrute 'Vestkyststien' de centrale dele af områdets natur-orienterede infrastruktur for turismen. Den historiske byvej vil være i stor risiko for at blive ødelagt.

Hvis gravning tillades, vil hele nærområdet - ud over at vi selv får ødelagt vores eneste adgangsvej, vores udsigt, fugle-, dyre- og paddeliv - i årevis blive nabo til et visuelt skamferet landskab og et miljø med stor støjforurening af et i dag fredfyldt område. Ved den mindste blæst må området forventes at blive plaget af sandflugt, som altid har været et af de største problemer på egnen.

Vi og mange andre - herunder turister - kan i dag glæde sig over lokalområdet med et dyreliv, der bl.a. søger vådområdet stort set midt i det påtænkte graveområde. Vi oplever året rundt i hele området et rigt og spændende dyreliv bl.a. rørhøge, agerhøns, havørne, traner, flagermus, mår, svaler, mursejlere, musvåger, fasaner, ugler, flagspætter, krondyr, rådyr, ræve, grævlinger, harer m.fl. - samt en række krybdyr og padder.

I dag færdes - de ellers ofte sky - dyr frit mellem vejer, moser og klitplantage. Store flokke af trækfugle - eksempelvis stære, svaner, gæs, gravænder samt fiskeørne - passerer her, og nogle af dem fouragerer på vores ejendom. En råstofgravning vil være ødelæggende for alt dette og klart modvirke det af Miljøministeriet udtrykte ønske om sikring af naturarealer, bl.a. gennem arealmæssig sammenkædning af småarealer. Området indgår netop i forbindelsen mellem de store skov- og klitområder i klitplantagen og fuglebeskyttelsesområde nr. 13, de østlige Vejler (Ramsar mm.)

Vi går ud fra, at en del af området også er beskyttet som § 3 område, bl.a. mosen, hvor ældre topografiske kort tydeligt viser tørveskær.

Ornitologer har i 2009 observeret flere fiskeørne netop i vores område mellem klitplantagen og vejen og endog "et sandsynligt ynglepar" i klitplantagen nord for Lund Fjord, dvs. umiddelbart nord for Vust og vores ejendom. Vi har i år selv observeret op til otte fiskeørne samtidigt på himlen over vores område.

Specielt fuglelivet var sammen med områdets særlige beliggenhed med plantage, natur og ager mellem hav og fjord, stilheden, udsigten og det samlede dyreliv overhovedet årsagen til, at vi købte ejendommen for 21 år siden.

Områdets kvaliteter er også grundlaget for, at vi gennem de mange år siden har brugt en stor del af vores tid på at restaurere vores hus. Den to-længede bygning med dels stråetækt stuehus og stald, dels lade - alt i oprindelige limsten - er et af Vester Hanherreds helt få tilbageværende 1800-tals landbrugsbygninger i egnstypisk udførelse og med potentiale for fredning eller registrering for bevaringsværdighed.

Før vi påbegyndte istandsættelsen bad vi om en vurdering fra bygningsfredningsmyndigheden, det daværende Planstyrelsen, der ved besigtigelse vurderede huset som bevaringsværdigt på grund af dets historiske og egnstypiske karakter og med bygningselementer formentlig helt tilbage fra 1700-tallet.

Vores restaurering af ejendommen vil i praksis være spildt, hvis omgivelserne ødelægges ved grusgravning, idet stedet så mister sine rekreative kvaliteter og dermed væsentligste attraktion.

Grusgravning med en mangeårig - også visuel og støjende - ødelæggelse af natur- og landbrugsområdets rekreative karakter vil påvirke ikke bare os negativt, men hele Vust. Netop den rekreative faktor er med til at opveje de ulemper, som i dag er prisen for at fastholde livet i et udkantsområde som dette. Vust by er endnu præget af ressourcestærke beboere, for hvem områdets natur og miljø er selve attraktionen. Det siger sig selv, at en ødelæggende grusgravning meget hurtigt kan ændre denne forudsætning for at blive i området.

Samfundsmæssigt er behovet for en udnyttelse af de begrænsede grusforekomster i Vust-området næppe af nogen nævneværdig betydning hverken nu eller senere, og det skal erindres, at udpegningen af råstofområdet fra starten udelukkende har været sat i gang af nogle ganske få mennesker med en privatøkonomisk interesse i at grave grus.

Vi sætter derfor vores lid til, at Jammerbugt Kommune vil forstå at balancere sin prioritering til gunst for områdets natur, beboere og turister, frem for grusgravningens snævre, privatøkonomiske motiver. Vi håber samtidig, at kommunen - eventuelt på baggrund af en mere omfattende VVM-undersøgelse - vil medvirke til en revurdering af dette sårbare område, så det forhåbentlig kan slettes af råstofplanen.

Jørn Clement Andersson, Thistedvej 636, Vust, 9690 Fjerritslev

Jeg skal hermed gøre indsigelse mod ovenstående ansøgning. En imødekomme vil medføre betydelige gener og vandalisering af landskabet i det naturskønne område omkring Vust, hvor en stor del er udlagt som Natura 2000 område. Som det også fremgår af matrikelbetegnelserne kommer udvindingen til at foregå inden for Vust By område!

Jeg henviser iøvrigt til mine tidligere indsigelser omkring tidligere ansøgninger er om råstofudvinding fra samme ejere og entreprenører.

Der pågår allerede grusgravning i området (matr. nr.: 13e Vust) og med al ønskelig tydelighed fremgår det hvilken skamfering og hvilke skræmmende og skæmmende landskabsmæssige ændringer en tilladelse vil medføre. Der står således vand i lange perioder ikke mindst i vinterhalvåret og dermed kunne forårsage en erodering og underminering af vejen til Rankholm ikkem mindst i lyset af klimaforandringer tiltagende nedbørsmængder.

Såfremt en tilladelse gives trods protester herom bør observeres:

Specielt vedr.: matr.nr. 16o ,Vust By er der allerede tidligere foretaget råstofudvinding og dermed en sænkning af det naturlige niveau. En yderligere udvinding vil betyde yderligere sænkning af områdeniveauet og dermed blotlægning af grundvandsspejlet i lange perioder og ikke mindst med de nuværende klimaforandringer og tiltagende nedbørsmængder. Der må derfor stilles spørgsmål til om der modsat oplyst pkt 6 ikke vil ske udvinding under grundvandsspejlet. En gravedybde på ca. 2 meter under nuværende niveau vil givetvis blotlægge grundvandet. Jvf. iverdigt også en anden ansøgning om tilladelse til grusgravning i område, hvor der vil ske anlæggelse af en mindre sø efter gravningsophør og genetablering af området. Område er iverdigt udlagt som beskyttelse af grundvandet.

vedr.pkt 6: En indvindingsperiode bør inskrænkes til højst 5 år. Som det fremgår fra tidligere har Anders Olsens Grusværk haft tilladelse til råstofudvinding - men pga. udpræget smøl er der sket meget lidt. Det kan ikke være meningen, at Regionen igen og igen kan give tilladelse til råstofudvinding til dette sendrægtige og lidt effektive firma. Det er en vedvarende belastning for beboerne i område, som ikke har mulighed for at planlægge langsigtet, men er underlagt Regionens gentagne positive tilkendegivelser overfor grusværket. Det er frustrerende - grænsende til chikane.

vedr. pkt. 11: Der angives, at der vil ske vanding af adgangsveje for at mindste støv gener. Dette er aldrig foretaget, selvom der kunne være behov herfor.

vedr. pkt. 15: Der bør opstilles bomme ved eksisterende adgangsveje. Dette er ikke tilfældet idag. Det er ikke lykkedes mig at verificere matr.nr.: 13qa Vust By, Vust og matr. nr.. 12r. Vust By.

vedr. pkt. 16: Det er uhørt for privatlivet fred, at der kan ske udlevering og læsning lørdag kl. 6,00 til 18,00. Der bør slet ikke foretages udvinding, oparbejdning samt udlevering og aflæsning på lørdage. Der bør ligeledes sket restriktioner i grave tilladelsen i løbet af året, som det er hidtil gældende for råstofudvinding i området; altså ingen udvinding eller oparbejdning i sommer halvåret.

Intet sted har jeg kunnet finde ansøgers oplysninger om, hvordan genetablering af området vil blive foretaget.

Endelig :

Området er af stor naturmæssig værdi. Barkær og morænebakkerne ("bakkeø") et et naturskønt område, som vil lide varigt, idet der næppe vil ske genetablering af området til dets oprindelige udseende. I umiddelbar nærhed nordøst for området findes Danmarks største parabelklitter og lige nord for området findes rester af den gamle kongevej mellem Thisted og Aalborg. Med stor sandsynlighed vil der være arkæologiske fund. Der bør forelægges en arkæologisk vurdering af området. Desuden forefindes vandreruten Nordsøstien i umiddelbar nærhed; Er det grusgrave vore turister skal se? Bæveren har etableret sig i området ved Lund Fjord (Natura 2000 område) og udvindingen vil foretages bare 210 meter fra områdets grænser. Det er ikke usandsynligt at andre vandløb, der udmunder i Lund fjord, vil være habitat for andre bævere. Via grøft findes vandløb i nærheden af graveområdet, ligesom der vil ske en påvirkning af grundvandsspejlet.

Da jeg finder projektet naturmæssigt uholdbar, foreholder jeg mig ret til af indsende en klage til Natur- og Miljøklagenævnet, især da jeg ikke finder der er taget hensyn til ovennævnte forhold.

4.3 Høring vedr. udkast til tilladelse

4.3.1 Jammerbugt Kommune

Udkast til tilladelse er den 28. september 2017 sendt i høring hos Jammerbugt Kommune i henhold til Råstoflovens § 10a om fastsættelse af vilkår for efterbehandling. Jammerbugt Kommune har indsendt følgende bemærkninger til udkastet:

Der er ikke indkommet høringssvar fra Jammerbugt Kommune.

4.3.2 Sagsparter

Udkast til tilladelse er den 28. september 2017 sendt i høring ved naboer/berørte parter. Der er fremkommet følgende bemærkninger:

HMN Gasnet

HMN Gasnet har ingen bemærkninger til tilladelse til råstofindvinding på Matr. nr. 12r, 13e, 13g og 16o, Vust By, Vust.

Nordjyllands Historiske Museum

Nordjyllands Historiske Museum skal hermed gøre opmærksom på, at museet har væsentlige arkæologiske interesser i det pågældende råstofindvindingsområde. Arealet er således omkransede af fredede gravhøje. Gravhøjene indikerer, at der findes oldtidsbebyggelser i området – måske på indvindingsområdet?

Den topografiske beliggenhed og tilstedeværelsen af gravhøjene gør, at der er sandsynlighed for fortidsminder. 400 m nord for indvindingsområdet er der desuden undersøgt ardspor fra oldtiden.

Jeg skal derfor anbefale, at råstofindvinderen lader museet gennemføre en større, arkæologisk forundersøgelse på arealet for at få af- eller bekræftet tilstedeværelsen af fortidsminder inden for det pågældende område. En sådan undersøgelse betales af råstofindvinderen.

Fordelen for råstofindvinderen ved at tillade en forundersøgelse er, at museets arkæologer på et meget tidligt tidspunkt i processen, inden indvinding går i gang, kan afslutte deres arbejde, sådan at indvinding ikke bliver forsinket af en arkæologisk udgravning.

Såfremt der ved forundersøgelsen ikke påvises nogen væsentlige fortidsminder, foretager museet sig ikke yderligere. Skulle man efterfølgende ved indvinding alligevel påtræffe fortidsminder, vil udgiften til en arkæologisk udgravning i det tilfælde påhvile Slots- og Kulturstyrelsen og ikke råstofindvinderen.

En forundersøgelse består i udlægning af et mindre antal, ca. 2 meter brede søgegrøfter, der graves med en gravemaskine. Dette arbejde følges af en arkæolog, der registrerer eventuelle fortidsminder, som måtte kunne ses dels i jordlagene og dels i toppen af undergrunden (typisk stolpehuller, affaldshuller, ildsteder, grave og lignende).

På baggrund af de resultater, der måtte fremkomme ved en sådan forundersøgelse, tager museet stilling til, om der er behov for en egentlig arkæologisk udgravning på området.

Lillian og Kristian Røge

Vi vil gerne gøre indsigelse mod udvidelse af graveområdet i Vust.

Vi mener at det område der nu graves i, skal graves færdig, før det næste område igangsættes.

Vi er tidligere blevet lovet at man begrænsede graveområdet mest muligt.

Desuden undrer det os at der på side 27, er angivet 65 meter til nærmeste beboelse, og ikke som skrevet i Retningslinje 4, 150 meter. Det vil vi gerne gøre indsigelse over.

Ydermere vil vi gerne gøre indsigelse mod weekend arbejde, om lørdagen.

Jørn Clement Andersson (25. oktober 2017)

Som ejer af matrikel 13s, Vust by, Vust er det med stor beklagelse, at jeg har modtaget Deres skrivelse af 28. september 2017.

Som nærmeste nabo til det foreslåede indvindingsområde er det med stigende frustration, at der ansøges om udvidelse og forlængelse af tidligere tilladelser.

Vust er beliggende i et roligt naturskønt område ved den fredede Lund Fjord, naturområdet Vejlerne (Natura 2000-område), Vester Thorup plantage og Bulbjerg massivet samt Danmarks største parabelklit. Området har tillige et rigt dyreliv med trækfugle, rovfugle, skestørke og traner - og bæveren har også etableret sig i området.

Min ejendom har jeg haft siden 1981 - og som pensionist har jeg set frem til at tilbringe mit otium i dette område tæt ved skov og strand.

De foreslåede indvindingsområder forekommer uforståelige:

Matr. 12 r er beliggende lavt og i tæt relation til mosen i den nordlige del af matr. 13 e, hvor grundvandsspejlet nu er blotlagt ved nuværende grusgravning, hvorfor der her vil ske yderligere blotlægning af grundvandet.

Matr. 13 e er allerede udgravet - og grænserne for indvindingsområdet endog overskredet!

Matr. 13 g 's nordområde er ligeledes betænkelig nær mosen og lignende gør sig derfor gældende som for matr. 12 r.

Matr. 16 o er for en stor dels vedkommende allerede udgravet. Det gælder området nord for Thistedvej og op til "skråvejen" fra gården "Gisholm" og til "Mosegaard", dvs. lige øst for min matrikel 13 s og hen til Barkærvej. Endelig er der et moselignende område lige øst for Barkærvej ved Thistedvej (matr 20 h). Yderligere grusgravning vil også her blotlægge grundvandet. Der er tidligere foretaget grusgravning, da Vust var en selvstændig kommune, dvs. før den første kommune sammenlægning og tilbage i 70erne og 60erne. Terrænmæssigt forekommer det også i dag, at der er sket grusgravning og vansiring af landskabet. Endelig skal nævnes, at de angivne områder er beskyttelsesområde for fremtidig vandforsyning.

Ad.1,1:

Jeg havde set frem til at den hidtidige gravetilladelse fra 2014 med ændring i 2016 udløb 31-05-2020.- og generne dermed ophørte og området blev genetableret. Ved yderligere en 10 års forlængelse går Regionen, Jammerbugt Kommune og politikerne ansøgers og indvinders ærinde - og tilsidesætter atter beboerne i Vust. Hvor er den politiske troværdighed? Ansøger og indvinder har haft mere end rigelig tid til at indvinde det forholdsvis lille område. Det allerede fastlagte tidsrum bør derfor overholdes og den etablerede adgangsvej nedlægges.

Ad 2,1,3:

Driftstidene bør indskrænkes til kun at gælde hverdage. Tilladelse til lørdage tilskynder til "weekend-arbejde" - hvilket hidtil er sket i stort omfang, mens indvindingen har ligget stille på hverdage.

Vedr. adgangsvejen øst for min matrikel har denne aldrig været aflåst/afspærret med hegn, bom, kæde eller lignende. Dette bør naturligvis etableres ligesom en hastighedsbegrænsning på 10 km/time bør indføres for at mindske støv og støj.

Ad 2,1,4:

Selvom det på ingen måde hidtil er overholdt bør der ske løbende etablering af området og efterbehandling årligt af afgravede arealer senest 31 maj. Vedr. pkt. 49 finder jeg ikke at et så smukt område skal anvendes som lagerplads for grus og store maskiner. (retningslinje 4, Råstofplan 2016, afsnit 5).

Ad 2,1,8:

Vedr. pkt. 86 bør indvinder sørge for nedsættelse af støvgener. I tørre sommerperioder vælter støv ind over min matrikel i forbindelse med transport på kørselsområdet. Fra indvinder side er et sådant tiltag endnu ikke sket.

Ad.4,2,1:

Som det fremgår af den geologiske skrivelse er der meget varierende jordbundsforhold i området omkring Vust - og der er ikke foretaget boringer i de ansøgte områder. Den geologiske vurdering byder som beskrevet på adskillige usikkerhedsmomenter.

Det gælder i særdeleshed matr.16 o, hvor grundvandet efter min mening blotlægges ved yderligere indvinding i området. Det må være et krav, at der på ansøgers bekostning foretages boring i dette område.

Den hidtidige råstofindvinding i området ved nuværende ansøger og indvinder er sket med stor langsomhed - og mange gange kun i weekender.

Der er ikke taget højde for støvgener ved tilkørselsforhold, og der er ikke etableret bom eller anden afspærring til området.

Der er sket læsning og transport om natten

Der er som det foreligger ved luftfoto (Bilag B) sket indvinding af større areal end tilladt og grundvandet i den nordlige del af matr. 13 e er blotlagt.

Rankholm-vejens rabatter er beskåret og heller ikke udjævnet med afstandskrav på 6 meter fra midten og så regnvand kan frit løbe fra vejen.

Det har været beskæmmende og skuffende at opleve, hvordan indvinder gang på gang har overtrådt retningslinjer og vilkår uden tilsyneladende kommunal/regional indgriben i form af henstillinger, sanktioner eller bøder.

Det er mit ønske, at Region Nordjylland vil tage overstående i betragtning og revidere udkastet og ikke yderligere give 10 års tilladelse men bibeholde nuværende periode til 31-05-2020. Samtidig har jeg ønske om at Regionen i den resterende periode skærper tilsynet med indvinder, så miljø og levevilkår i Vust ikke som hidtil belastes af grusgravningen.

Jørn Clement Andersson (20. november 2017)

Hermed yderligere kommentar og indvendinger til min tidligere opponerende indsigelse mod ovenstående afsendt til Regionen 26-10-2017.

Efter jeg er blevet gjort bekendt med mødereferatet af 01-11-2017 i Regionens udvalg for infrastruktur etc., er jeg endnu mere prekæret og rystet over ovenstående ansøgning og udkast til tilladelse til råstofindvinding.

Grundejer Niels Jørgen Pretzmann og grusindvinder Anders Olsen har hidtil i perioden fra 2015 og til nu groft og uhæmmet udvidet det tilladte og tildelte grusindvindingsområde på matr.13,e med mere end 1 hektar (moseområde) og indvundet 6000 kubikmeter grus, sand og jord. Det er en klar overtrædelse af Naturbeskyttelseslovens §3 uden der mod al logik og almindelig retsopfattelse er foretaget bødeforlæg eller politianmeldelse.

Nu ansøger ovenstående nævnte lovovertrædende personer om yderligere grusindvinding i endog samme område og med en periodeforlængelse og udvidet grusindvindingsvilkår på yderligere 10 år! (til 2027 og altså inden nuværende periode er udløbet)

Havde de ikke overtrådt tilladelsen, ville det nemt have kunnet være foretaget indenfor den allerede vedtagne tidsramme, som er indtil 2020.

Der bør fremover selvsagt ske et skærpet og uanmeldt tilsyn med ovenstående personers handlinger omkring grusindvinding.

Hvis jeg og andre beboere skal have bare et minimum af anstændig retsopfattelse i behold i denne sag, så skal der under alle omstændigheder meddeles afslag på ansøgningen. Jeg vil igen gøre opmærksom på, at matr. 16,o allerede er udgravet og at matr.nr. 12.r er lavtliggende område i tæt relation til det ulovligt udgravede nordlige område af matr.13,e (moseområde).

Samtidig er der til mig af regionsmedlem Susanne Flydtkjær via personlig mail rejst tvivl om grundejerskabet. Niels Jørgen Pretzmann (V-kandidat til kommunevalg i Jammerbugt kommune) står som grundejer i ansøgningen. Er ejerforholdet ændret bør hele ansøgningen genfremsættes.

Frank Studstrup (10. november 2017)

Vi har med interesse læst referatet fra det nævnte udvalgs møde den 1. november, specielt punkt 4: "Orientering om ulovlig råstofindvinding udenfor graveområde ved Vust, Jammerbugt Kommune" og bilag.

Vi ser det som positivt, at der endelig bliver taget hånd om problemerne med grusgravningen i Vust.

Vi forventer senere at sende kommentarer til det forslag til indvindingstilladelse, som aktuelt er i høring. Her umiddelbart vil vi dog også gerne dele følgende bekymringer og synspunkter med dig og kontoret.

Vi undrer os over regionens hidtidige langmodighed og eftergivenhed over for grusgraveren i denne sag, hvor problemerne har stået på i flere år.

Vi forstår specielt ikke, hvis disse ulovligheder ikke skal have mærkbare konsekvenser for grusgraveren, som i stor udstrækning har ignoreret de stillede vilkår. Hvordan bliver det med retsopfattelsen, hvis det kan betale sig at begå ulovligheder?

Hvis den samme grusgravers aktuelle ansøgning om arealudvidelse og periodeforlængelse helt til 2027 tillades, så synes vi, at Region Nordjylland for alvor fjører spot til skade, og fuldstændig svigter naturen og beboerne i området. Inden for den nuværende tilladelse er der stadig rigelig tid til at færdiggrave og retablere de allerede tilladte arealer inden 31. maj 2020. Vi kan håbe, at færdiggørelsen snarest overlades til en virksomhed, som er i stand til at arbejde blot rimelig effektivt - og lovligt.

Som del af baggrunden for alt dette vil vi gerne bede jer om at læse referatet fra offentligt møde den 11. august 2005 om forslag til regionalt råstofområde ved Vust. I dette møde deltog mange beboere som var imod grusgravning, og vel for at berolige dem oplyste geolog Niels Peder Mortensen, daværende Nordjyllands Amt, blandt andet følgende:

"Med hensyn til sanktioner: Hvis ikke vilkår bliver overholdt, så kan der laves et standsningspåbud - og ved grovere forseelser så politianmeldelse. Man kan også i meget grove tilfælde fratage en råstofindvinder retten til at indvinde. Det har været brugt, når det er nødvendigt."

I den aktuelle sag anfører regionen i dagsordensteksten til punkt 4 på udvalgs mødet den 1. november 2017 - "vurderes der således at være tale om en væsentlig ulovlig indvinding."

Hvad sker der så med hensyn til sanktioner? Er regler og praksis ændret siden udmeldingen i 2005?

De aktuelle overtrædelser af vilkårene omfatter endda en række forhold ud over den omtalte ulovlige indvinding.

Vi vil gerne høre, hvordan vi kan holdes orienterede om den videre udvikling i sagen, ligesom vi selvfølgelig også gerne hører jeres umiddelbare svar eller kommentarer til ovenstående. På forhånd tak.

Jette og Frank Studstrup (20. november 2017)

Vi vil i anledning af denne høring både klage over den igangværende og delvist ulovlige grusgravning, og på det kraftigste protestere mod det nye udkast til tilladelse, der - på trods af de konstaterede ulovligheder - lægger op til udvidelse af gravearealet og forlængelse af graveperioden samt til en række lempede vilkår.

HIDTIDIG TILLADELSE 2014-2020

Vi er meget skuffede og forurettede over den måde, som den allerede igangværende råstofindvinding uantastet har foregået på i området ved Vust. Siden 1989, da vi erhvervede vores ejendom Thistedvej 638, har vi i mange år kunnet opleve naturen samt fred og ro i det dejlige område. Men efter at regionen tillod grusgravning, som blev begyndt i 2014, har vi - som andre i området - måttet leve med en række uacceptable gener. Kun udsigten til en afslutning og retablering af graveområdet senest i 2020 har gjort situationen blot nogenlunde tålelig.

I det hidtidige forløb med grusgravning har vi selvfølgelig forventet, at grusgraveren ville respektere de stillede vilkår, og at myndighederne til stadighed ville sikre, at vilkårene blev overholdt. Dette har imidlertid slet ikke være tilfældet, tværtimod.

Vi har i perioden 2014-2017 oplevet, at grusgraveren i stigende grad overtræder vilkårene, og at tilsynsmyndigheden - nu Region Nordjylland - først her på det seneste har grebet ind. Grusgraverens ulovligheder er for eksempel:

- gravning om lørdagen
- læsning og transport om natten
- gravning under grundvandsspejlet
- omfattende gravning i §3 område (beskyttet mose), langt uden for det tilladte areal
- ingen overholdelse af vilkår om forebyggelse af støvgener
- gravning og jordoplag langt ind over afstandsgrænsen til vores adgangsvej
- ingen retablering af afgravede arealer siden 2015.

Vi vil kort uddybe de to sidstnævnte ulovligheder:

Vilkår om afstandskrav 6 meter til midte af vores adgangsvej er siden 2015 blevet groft overtrådt ved gravning ind i vejens østlige rabat og ved, at der har været dynget jord op på den resterende del af rabatten helt ind til køresporet. Desuden er den resterende rabat på hele strækningen i dag efterladt så høj, at overfladevand ikke længere kan løbe af vejen. Efter kraftig regn ligner vejen derfor en flod. Vi går ud fra, at regionen sikrer, at vejens rabat snarest retableres i bredde svarende til vilkårene, og at rabatten afrettes langs hele graveområdet, så overfladevandet igen kan afledes.

Vilkår om årlig retablering af afgravede arealer er siden 2015 blevet groft tilsidesat. Det nu afgravede areal på matr.nr. 13e ligger langs vores førnævnte adgangsvej, og gravningen her er afsluttet i 2016-17. Et mange meter højt depot af sten, som åbenbart ikke kan sælges, har i de sidste par år ligget stort og dominerende på arealet. Det afgravede areal bag depotet har i samme periode været - og er stadig - et rodet 'klondyke' af jorddynger, dybe vandhuller (under grundvandsspejl), grave- og pumpemaskiner, sorteringsanlæg, tanke og andet materiel.

Om den tilladte 7 år lange graveperiode skal vi påpege, at grusgraveren helt åbenlyst har været meget lidt effektiv med indvindingen. Ved en blot nogenlunde normal fremdrift må der være rigelig tid inden sommeren 2020 til at færdiggøre og retablere hele det tilladte område. Dette arbejde bør ske under et særlig skærpet tilsyn fra regionens side.

UDKAST TIL TILLADELSE TIL 2027

Som grusgravningen er foregået hidtil med talrige ulovligheder, finder vi det helt ubegribeligt, at Region Nordjylland overhovedet overvejer at give samme grusgraver nogen form for ny tilladelse til grusgravning i området ved Vust.

Ulovligheder må ikke kunne betale sig, og lovbrudere skal mærke konsekvens - og da slet ikke præmiering. Vi har længe set frem til, at 7 års gravearbejde med stadige overtrædelser af vilkår og endeløst roderi snart ville blive afsluttet og området derefter retableret. Derfor er en forlængelse helt uacceptabel.

Region Nordjylland bør tage sig sine egne ord i Råstofplan 2016 alvorligt, specielt som det er anført i planens afsnit om graveområde ved Vust:

”Aktiviteterne forbundet med råstofgravning i undersøgelsesområdet og på transportvejene medfører en belastning af støj, støv og vibrationer for beboere i området. Disse belastninger er negative, men midlertidige. ...”

Netop en MIDLERTIDIG belastning kan under visse vilkår være tålelig, for eksempel under hensynet til en samfundsinteresse som råstoffer. Men allerede den tilladte graveperiode på 7 (SYV) år fra 2014 til 2020 er meget lang tid, og en så langvarig belastning kan vi - og andre belastede i området - ikke med vores bedste vilje opfatte som MIDLERTIDIG.

Derfor må Region Nordjylland anstændigvis ikke udvide og forlænge graveperioden, og Regionen må da slet ikke blot belønne lovbrøderen med en sådan tilladelse.

Vi kan på denne baggrund kun på det kraftigste protestere mod udkastet til en ny gravetilladelse. Vi synes at grusgraveren rettelig burde politianmeldes og straffes for lovovertrædelserne, og ikke - som det fremsendte udkast til tilladelse lægger op til - helt ulogisk belønnes ved:

- tidsmæssigt at få forlænget gravetilladelse til 2027
- arealmæssigt at få udvidet gravningen, længe inden de allerede tilladte arealer er udnyttet
- ikke længere årligt at skulle retablere de afgravede arealer
- yderligere at få lempet flere afgørende vilkår i forhold til den nu gældende tilladelse, herunder gravning om lørdagen.

Hvis vi, der har huse i området, skal kunne bevare blot et minimum af normal retsopfattelse, så skal de hidtil tilladte arealer under ingen omstændigheder indgå i en ny, udvidet og forlænget tilladelse. I modsat fald er råstofplanens pæne ord 'midlertidig' kun en beskæmmende illusion og blå i øjnene på den almindelige borger.

Endvidere vil det være en helt urimelig og uholdbar behandling af borgerne, hvis Regionens allerede givne vilkår skal yderligere lempes frem til 2027. De nuværende vilkår skal fastholdes, herunder at der kun må graves på hverdage, og at de færdiggravede arealer skal retableres efter hver gravesæson, det vil sige årligt senest den 31. maj.

Vi håber at Region Nordjylland viser fornuft og forståelse i den videre behandling af sagen, så natur, miljø og levevilkår ved Vust ikke fortsat skal belastes af en urimelig langtrukket og ulovlig grusgravning.

Beboer, Vustholmevej 19, Vust, 9690 Fjerritslev

1. For det første synes jeg, at det er under al kritik, at der er åbenlyse fejl i matr. Ved at gå på www.rastoffer.rn.dk og graveområde Vust. Her er der på f.eks. side 51 beskrevet forhold, der omhandler Kaas. Jeg mener ikke der fra myndighedernes side er lavet en seriøs sagsbehandling, når der er så indlysende fejl i materialet. Jeg må derfor kræve at sagsbehandlingen skal gå om.

2. Med den sene tids debat omkring drikkevand må det være oplagt at beskytte vandforsyningsområder. Området er et udpræget naturområde og der må være en formodning om at der ikke er pesticider i grundvandet. I matr. står beskrevet at ved at grave i området kan man komme til at beskadige de naturlige beskyttelseslag.

3. Området er et udpræget naturområde og med de nye udpegede områder kommer graveområdet til at ligge helt op til Thistedvej og vil ligge meget uskønt i forhold til natur. Det kan da heller ikke blive andet en et minus for Jammerbugt Camping, der stort set er det eneste erhverv i området. Jammerbugt Camping er en helårscampingplads. Jeg har i dag snakket med Tommy Albertsen, der er på ferie på Tenerife. Men han gav mig mandat til at pointere, at det kun kan skade deres erhverv. Han oplyser deruden at Jammerbugt Kommune har givet udtryk for at de vil være med til at pleje turisterhvevet, hvilket dette jo ikke kan siges at gøre med placering af graveområde så tæt på en campingplads. Og helt uforståeligt at de ikke har modtaget høringsmaterialet?

4. Påvirkning af natur i negativ retning. Graveområdet er placeret i et område med høj natur og rekreative muligheder. Der er et stort dyreliv og det kan frygtes at gravning ud over at forstyrre og kan være

med til at ændre biotoper for dyr. Her tænker jeg på ændring af vandstand. På min ejendom Barkærvej 24 er der arealer med højmoselignene områder. Vi har fået oplyst at området tidligere har været brugt til tørvegravning. Men også med Natura 2000 områder og Ramsar grænser tæt på er det uforståeligt, at der kan udpeges områder her.

5. Støj og støv. Med en beliggenhed umiddelbar øst for området kan det frygtes at jeg vil blive udsat for støj og støv. Frygten næres af at der næsten altid er vestenvind.

6. Trafik. Barkærvej er meget smal og ved krydset over Thistedvej er der utrolig dårlig oversigtsforhold.

4.3.3 Ansøger

Udkast til tilladelse er den 28. september 2017 sendt i høring ved ansøger i henhold til Forvaltningslovens §19. Der er fremkommet følgende bemærkninger fra ansøger:

Vilkår 2.1, pkt. 3c: Vi har tidligere talt med Rikke Ellemann-Biltoft [råstofsagsbehandler] om, at der i denne sag ikke nødvendigvis er behov for at udføre profil som en del af grave- og efterbehandlingsplaner, da der kun sker ganske lidt terrænregulering under indvinding og ved efterbehandling. Et profilsnit vil ikke bidrage med mere viden end grave- og efterbehandlingsplanens kort.

Regionen har i den endelige tilladelse fjernet vilkåret.

5. Regionens behandling af sagen

5.1 Råstofplanen

Det ansøgte areal ligger ca. 10 km vest for Fjerritslev og umiddelbart øst og nordøst for Vust. Det ansøgte areal ligger i graveområde Vust i Råstofplan 2016 for Region Nordjylland. Graveområdet er udlagt til indvinding af sand, sten og grus. Råstofferne indenfor området skal udnyttes og oparbejdes optimalt i overensstemmelse med deres kvalitet. For det udlagte graveområde i Vust er der fastsat forudsætning jf. **retningslinje 4**, hvilket bl.a. betyder at der ikke må ske indvinding nærmere end 150 m fra beboelsesbygninger på naboejendomme. Det har i denne tilladelse betydet, at det ansøgte areal er reduceret i forhold til det ansøgte.

VUST

For det regionale råstofområde ved Vust i Jammerbugt Kommune må råstofindvinding, forarbejdning m.v. finde sted i perioden 1. september til 31. maj og ikke i ferieperioder og på helligdage.

Råstofindvinding må ikke ske nærmere end 150 meter fra beboelsesbygninger på naboejendomme. I perioden 1. juni til 31. august og i ferieperioder må der kun foretages udlevering af materialer fra grusgraven.

Bortset fra lagerplads skal de afgravede arealer være efterbehandlet, når indvindingsperioden slutter.

Der er i tilladelsen indarbejdet vilkår, for at efterleve forudsætningen i Råstofplanen.

5.2 Miljøvurderingsloven¹⁴

Projektet er opført på Miljøvurderingslovens bilag 2 pkt. 2a 'Råstofindvinding fra åbne brud samt tørvegravning', jf. lovbekendtgørelse nr. 448 af 10. maj 2017 om miljøvurdering af planer og programmer og af konkrete projekter (VVM).

Region Nordjylland har derfor udført en screening, der skal tilvejebringe nødvendig viden til afgørelse om, hvorvidt indvindingen kan have væsentlig virkning på miljøet og er omfattet af krav om miljøvurdering.

Screeningen – vedlagt som bilag C – har fastslået, at anlæggets art, dimension og placering ikke danner grundlag for udarbejdelse af en miljøkonsekvensrapport.

5.3 Kommuneplan og lokalplan

Det nordøstlige indvindingsareal ligger indenfor Kystnærhedszonen område C. Området er ellers ikke udlagt med landskabelige eller geologiske interesser.

Der er ingen økologiske forbindelser og arealerne er udlagt til skovrejsning uønsket.

Følgende retningslinjer fra Jammerbugt Kommunes Helhedsplan 13 er gældende for området:

Retningslinje 4.3 - Højspændingsforbindelser

Der må ikke foretages dispositioner, der hindrer etablering og opretholdelse af de på kortet angivne højspændingsforbindelser på 150 kV og derover.

¹⁴ Lov om miljøvurdering af planer og programmer og af konkrete projekter (VVM), lovbek. nr. 448 af 10. maj 2017.

Højspændingsforbindelser på under 400 kV skal normalt udføres som jordkabler.
Højspændingsforbindelser på 400 kV kan udføres som luftledninger.
Højspændingsforbindelser, der etableres til jævnstrøm, skal udføres som jordkabler.

Retningslinje 6.2.1 – Jordbrug

I dette område må der ikke etableres anlæg eller ske arealinddragelser, der på væsentlig måde begrænser muligheden for landbrugsdriften.

Retningslinje 11.3 - Område C (Kystnærhedszonen)

Område C kan anvendes efter bestemmelserne for det åbne land, men forudsat, at tilknytningen til kystnærhedszonen er planlægningsmæssigt eller funktionelt begrundet, og at den visuelle påvirkning er begrænset og lokal.

Det vurderes, at aktiviteten og den efterfølgende efterbehandling af området, med de stillede vilkår i denne tilladelse, er i overensstemmelse med Kommuneplanen.

Der er ikke vedtaget en lokalplan for området.

5.4 Grundvand

Området er udlagt med drikkevandsinteresse (OD)

Nærmeste indvindingsopland til vandværker ligger over 2 km nordvest for råstofgraven. Der er registreret en ejendom med egen drikkevandsforsyning ca. 250 meter øst for det ansøgte område.

Grundvandsspejlet i råstofindvindingsområdet er beliggende i kote 3-4, faldende fra øst mod vest. Idet grundvandsstrømretning går fra boringen mod råstofindvindingsområdet, vurderes råstofindvindingen ikke at få nogen betydning for drikkevandsboringen.

Der er ikke ansøgt om indvinding af råstoffer under grundvandsspejlet.

Der er ansøgt om indvinding af vand fra skyllebassin til vådsortering og derved ligeledes om afledning af vand på jorden, igennem nedsivning. Jammerbugt Kommune skal som myndighed på vandforsyningsloven og miljøbeskyttelsesloven træffe afgørelse vedrørende ansøgningen.

Det forventes, at der i forbindelse med vådsortering skal indtages 120 liter vand pr. time og 960 liter vand pr. døgn. Det kan derfor forventes, at der årligt skal indtages ca. 200.000 liter vand i forbindelse med vådsortering.

Der må ikke indvindes råstoffer under grundvandsspejl og der må ikke graves dybere end kote 3,5.

Terrænkoten i råstofområdet er beliggende i kote 5 - 7,5, hvilket betyder, at grundvandsspejlet ligger fra 1 – 4,5 meter under terræn.

Derved kan det betyde, at der reelt ikke kan indvindes på det laveste beliggende terræn inden for råstofindvindingsområdet, mens der andre steder inden for råstofområdet vil kunne indvindes op til 4 meter under terræn.

Ved den fastsatte gravedybde sikres, at grundvandsspejlet minimum er beliggende 1 meter under terræn efter endt råstofindvinding, se **vilkår 15**, hvorved grundvandet sikres et beskyttende jordlag.

De største risici for grundvandsforurening på grund af råstofindvinding kommer fra spild af olie og andre miljøfremmede stoffer.

Spild igennem uheld og ulykker er sammenlignelig med håndtering og opbevaring inden for landbruget eller bygge- og anlægsarbejde, og vil ofte kunne opdages og afværgeres hurtigt. Der er endvidere stillet vilkår til håndtering af olie og tankanlæg samt kemikalier i afsnit 2.1.5, vilkår 56 – 65, der skal reducere risici for grundvandsforurening, ligesom der i vilkår 66 - 71 er forbud mod affaldsoplæg mv.

Med udgangspunkt i ovenstående samt de stillede vilkår i tilladelsen, vurderer Region Nordjylland, at den ønskede udvidelse af området til råstofgravning ikke er konflikt med grundvandsinteresserne i området.

5.5 Natur og landskab

Der er ikke inden for området registreret § 3-arealer eller gravhøje. Nord og vest for det ansøgte område grænser et stykke af råstofindvindingsområdet op til en § 3-beskyttet mose.

Råstofindvindingsområdet er ikke udlagt med landskabelige eller geologiske interesser i Jammerbugt Kommunes Helhedsplan 2013. 300 meter øst for råstofindvindingsområdet er der i Jammerbugt Kommunes Helhedsplan 2013 udpeget et område som *særligt værdifuldt landskab og geologisk interesseområde*.

Områdernes geologiske betydning, såsom parabelklitterne, eller kulturhistoriske og biologiske indhold vurderes ikke, at blive ændret eller på anden måde påvirket af råstofgraven. Derved ændres der ikke på områdets betydning for oplevelsen af egnen eller af Nordjylland som helhed, og det vurderes derfor at råstofgravningen og efterbehandlingen ikke vil få en betydelig negativ effekt på helheden i landskabet.

I området findes derudover flere rekreative stier med vandre- og cykelruter, lokaliseret fra ca. 650 – 700 meter mod nord. På denne afstand vurderes råstofgraven ikke at kunne forstyrre disse nævneværdigt.

Det vurderes, at der ved overholdelse af de opstillede vilkår ikke vil blive væsentlige problemer med sandflugt fra råstofgraven.

Der er i tilladelsen indarbejdet vilkår, således at de arkæologiske interesser i området varetages.

5.6 Miljømæssige forhold

5.6.1 Støj

Miljøstyrelsen er af den principielle opfattelse, at vilkår om støj fra grusgrave bør fastsættes med udgangspunkt i Vejledning fra Miljøstyrelsen nr. 5/1984, "Ekstern støj fra virksomheder", områdetype 3 – "Blandet bolig- og erhvervsbebyggelse, centerområder".

Støjniveauet måles som det energiekvivalente, korrigerede, A-vægtede lydtrykniveau, Lr. Der er med ansøgningen indsendt en beregning om støj fra råstofgraven.

Region Nordjylland antager, at de af Miljøstyrelsen anbefalede støjgrænser næppe kan overholdes for alle bebyggelses vedkommende på alle tidspunkter i en råstofgravs driftsfase. Det kan derfor i et vist omfang være nødvendigt – i for eksempel anlæggelsesfasen, når indvinding foregår tæt på enkelte bebyggelser eller når efterbehandlingen foregår – at acceptere et højere støjniveau end de nævnte grænseværdier. Det vil dog kun være indenfor nærmere bestemte tidsrum – og der vil maksimalt kunne accepteres et støjniveau på 60 dB (A), som svarer til, hvad der normalt accepteres i erhvervs- og industriområder med forbud imod generende virksomheder.

De fastsatte støjvilkår fremgår af afsnit 2.1.7.

Det vurderes, at disse støjgrænser kan overholdes med de fastsatte vilkår om støjdæmpning bortset fra i kortere perioder igennem anlægsfasen.

5.6.2 Lavfrekvent støj, infralyd og vibrationer

Miljøstyrelsen anbefaler, at vilkår for lavfrekvent støj, infralyd og vibrationer fastsættes på baggrund af Orientering fra Miljøstyrelsen Nr. 9/1997 "Lavfrekvent støj, infralyd og vibrationer i eksternt miljø". Orienteringen er udarbejdet med det formål at stille det bedst mulige grundlag til rådighed for de myndigheder, som skal behandle miljøsager om lavfrekvent støj eller vibrationer, og for de laboratorier, som skal udføre de nødvendige målinger.

Vilkårene i tilladelsen er stillet på baggrund af anbefalingerne fra Miljøstyrelsen, og klager over gener vil ligeledes blive behandlet på baggrund af Miljøstyrelsens vejledning.

De fastsatte vilkår om lavfrekvent støj, infralyd og vibrationer fremgår af afsnit **2.1.7**.

5.6.3 Støv

Der er i Danmark ikke fastsat regler om, hvor meget en virksomhed må støve, og det er derfor råstofmyndighedens vurdering, hvornår der opstår støv i et omfang, så råstofindvinder skal iværksætte støvdæmpende foranstaltninger. Region Nordjylland tager udgangspunkt i, at der skal iværksættes støvdæmpende foranstaltninger, når der bliver hvirvlet støv op, som kan være til gene for naboer.

Der kan opstå støvgener fra grusgrave/råstofindvinding, når materialebunker og veje tørrer ud, så støvpartikler kan hvirvles op af vind, ved håndtering af materialer og kørsel med entreprenørmaskiner, lastbiler m.v. Støvgener kan begrænses ved vanding af veje og materialebunker.

Fygning fra grusgrave/råstofindvinding udgør en særlig udfordring på samme måde som fygning fra landbrugsarealer. Volde af afrømmet muld vokser til med naturlig vegetation, og tilvoksede muldvolde kan reducere risiko og gener fra fygning. Ved at placere materialebunker øst-vest orienteret kan omfanget af fygning reduceres.

Vilkår vedr. støv fremgår af afsnit **2.1.8**.

5.6.4 Trafik

Indvindes den maksimalt tilladte mængde sand, grus og sten kan der indvindes 25.000 m³ om året, hvilket vil øge lastbiltrafikken i området. Der kan ved maksimalt tilladt indvinding i gennemsnit forventes omkring 9-10 almindelige lastbiler pr. arbejdsdag, i gennemsnit ca. 1 i timen, der kører tom til råstofgraven og kører derfra med læs, hvilket vil være en femdobling i forhold til det daglige gennemsnit udregnet på baggrund af anmeldt indvindingsmængde.

I perioder med spidsbelastning under den tilladte indvindingsperiode, 1. september til 31. maj, jf. forudsætning for Graveområde Vust, jf. retningslinje 4 i Råstofplan 2016, se afsnit 5.1, samt ved maksimal årlig råstofindvinding, samt ved maksimal årlig råstofindvinding, kan forventes op mod 20 almindelige lastbiler pr. arbejdsdag, i gennemsnit ca. 2 i timen, der kører tom til råstofgraven og kører derfra med læs.

Såfremt tilladelsen udnyttes på naboarealet, matr. nr. 13a Vust By, Vust, Barkærvej 23, 9690 Fjerritslev, hvor der ligeledes er tilladt maksimal indvindingsmængde på 25.000 m³ sand, sten og grus, vil disse to råstofgrave ved kulmination af maksimal årlig råstofindvinding medføre lastbiltransport fra cirka 18 – 20 almindelige lastbiler, i gennemsnit ca. 2 i timen, der kører tom til råstofgraven og kører derfra med læs. I perioder med spidsbelastning ved maksimal årlig råstofindvinding i begge råstofgrave under indvindingsperioden, kan der forventes op mod 40 almindelige lastbiler pr. arbejdsdag, i gennemsnit ca. 4 i timen, der kører tom til råstofgraven og kører derfra med læs.

Lastbiltransporten til og fra råstofindvindingsområdet foregår på Thistedvej, både i østlig og vestlig retning.

5.6.5 Graveafstande og periferiskråninger

I graveplanen skal der fastlægges graveafstande på baggrund af vilkår for afstand i afsnit 2.1.2. Formålet med at fastsætte mindste tilladelige graveafstande er at sikre, at indvinderen ikke uagtsomt kommer til at grave så tæt på graveområdets ydre grænse, at de nødvendige råstoffer til at udføre de planlagte periferiskråninger mangler eller at der påføres bygningsanlæg, veje, beskyttet natur mm. skader.

Graveafstande for nærmere angivne strækninger af grusgravens periferiskråninger skal tage udgangspunkt i de tilladte gravedybder og koter i afsnit 2.1.1, og skal i de konkrete situationer tilpasses de virkelige forhold, så det sikres, at der er tilstrækkelig materiale til at gennemføre efterbehandlingen.

Der er stillet vilkår i forhold til efterbehandlingsgrænsen om, at der ikke må graves eller rømmes muld tættere på:

- 150 meter til:
Barkærvej 21, Vust, 9690 Fjerritslev
Thistedvej 636, Vust, 9690 Fjerritslev
Jf. Forudsætning for Graveområde Vust jf. **Retningslinje 4** i Råstofplan 2016, se afsnit 5.1
- 8 meter mod Strøjkærvandløbet, fra kronekant. Se også vilkår 94.
- 0,5 meter fra øvrige naboskel, se bilag B. Vilkåret skal kun overholdes i tilfælde af, at der ikke som tilladt vil blive gravet på de tilstødende arealer.
- Vejskel til offentlig vej end 10 meter – Thistedvej, i den sydlige del af indvindingsområdet.
- Vejskel til privat fællesvej end 5 meter
- Forsyningsledning end 1 meter – telefonkabel, der ligger i vestsiden af matr. nr. 13e, Vust By, Vust.

Der er stillet vilkår om, at skråninger efterbehandles til en hældning der varierer mellem 1:2 – 1:7.

Desuden er der stillet vilkår om at skellet til matr. nr. 13a Vust By, Vust, Barkærvej 23, 9690 Fjerritslev bliver gennemgravet.

5.7 Udkast til efterbehandlingsplan

Der er stillet vilkår til indhold af grave- efterbehandlingsplanen, der skal være dækkende for hele det område der udgøres af matr. nr. 12r, 13e, og 13g Vust By, Vust, Toftolmevej 28, 9690 Fjerritslev og 16o Vust By, Vust, Vustholmevej 27, 9690 Fjerritslev.

Der henvises desuden til Regionens vejledning "Udarbejdelse af grave- og efterbehandlingsplaner – i forbindelse med råstofindvinding" udarbejdet af Region Nordjylland.

Grave- og efterbehandlingsplanen skal som minimum indeholde følgende:

- a) Graveplan – mindst i målforshold 1:2.000.
- b) Efterbehandlingsplan – mindst i målforshold 1:2.000.
- c) Et snit med områdets profil i målforshold 1:500 eller 1:1.000. Højdemål bør vises fem gange større end de vandrette mål. Snittet skal vise det nuværende og det fremtidige terræn i forhold til skel og grænserne for efterbehandling og gravning. Gravedybden skal også vises.
- d) Grænsen for efterbehandling, som skal vises, fremgår af afsnit 2.1.2, mens grænsen for gravning skal fastlægges i grave- og efterbehandlingsplanen. Grænsen for gravning skal sikre, at der er tilstrækkelige materialer til rådighed ved efterbehandlingen. Der skal beregnes, hvor meget overjord der er til rådighed for opbygning af skråningsanlæggene, hvorved neddozning af regulære materialer evt. kan reduceres og gravegrænsen derved kan fastlægges nærmere grænsen for efterbehandling
- e) Gravning og efterbehandling skal foregå i etaper.

- f) Indvinder skal oplyse, hvor stort et areal, der ønskes afrømmet, når indvindingen er størst.
- g) Graveretning skal vises.
- h) Adgangen til området, hvor indvindingen skal ske, skal vises.
- i) Placering af produktionsanlæg, lagerplads, tankanlæg samt depoter for overjord og muld skal fremgå af planen. Placering skal ske inden for grænsen for efterbehandling.
- j) Oplysninger om skrænthældning.

Der foreligger et udkast til en grave- og efterbehandlingsplan. Inden der kan stilles en eventuel igangsættelsestilladelse, skal der udarbejdes en mere detaljeret grave- og efterbehandlingsplan på baggrund af tilladelsens vilkår. laves endvidere en vurdering af det indsendte udkast i forhold til de stillede vilkår.

5.8 Regionens vurdering af de indkomne bemærkninger

Der er indkommet 6 bemærkninger fra naboer i området. Der er en række emner som går igen i de indkomne bemærkninger.

Miljøscreening og beskyttet natur og dyrearter

Miljøscreeningen, der kan ses på Råstofplan 2016's hjemmeside www.raastofplan2016.rn.dk er udarbejdet i forbindelse med planprocessen for Råstofplan 2016. Screeningerne er udført med henblik på at kunne vurdere de eventuelle interessekonflikter et graveområde kan have på omgivelserne og det omkringliggende miljø.

Der er ikke kendskab til fredede fortidsminder, bygninger, diger eller andet kulturhistorisk, arkitektonisk, arkæologisk, geologisk eller landskabelig værdi indenfor graveområdet.

I henhold til miljøscreeningen (på Råstofplan 2016's hjemmeside) fremgår det, at der i området ikke er registreret bilag IV arter indenfor området. Graveområdet ligger ikke indenfor Internationalt naturbeskyttelsesområde (Natura2000), men det nærmeste Natura2000 område ligger kun 50 meter vest for områdets grænse (Nr. 16 Løgstør Bredning, Vejlerne og Bulbjerg). I forhold til det ansøgte ligger Natura 2000 området ca. 480 meter fra det areal ansøgningen omfatter.

Beskyttelse af drikkevandet

Området ved Vust ligger udenfor område med særlige drikkevandsinteresser (OSD områder) og ikke i opland til almene drikkevandsforsyninger.

Ved råstofindvinding vil man altid fjerne lag (råstoffer) og derved vil være en mindre naturlig beskyttelse efter endt indvinding. Efter endt indvinding vil overjord og muld altid tilbagelægges på arealet og yde beskyttelse, da hovedparten af nedbrydningen af bl.a. nitrat foregår i de øverste muldlag.

Vust som naturskønt område

Flere af de indkomne bemærkninger omtaler området som et naturskønt område.

Landskabet indenfor Vust graveområde er i dag domineret af relativt flad landbrugsland med levende hegn og mindre områder med naturpræg. Det sydlige delområde er en aktiv råstofgrav. Der findes ikke hverken beskyttede eller ubeskyttede naturtyper indenfor det ansøgte areal.

Forventning om at indvinding i området vil ophøre i 2020

Graveområdet Vust blev videreført som graveområde i Region Nordjyllands Råstofplan 2016. Råstofplanen fastlægger, hvor der kan indvindes råstoffer, og sikrer regionen en forsyning af råstoffer i hele planperioden 2016-2027. Da den nuværende tilladelse kun dækker en mindre del af graveområdet kan det derfor ikke forventes, at der ikke vil ske yderligere råstofindvinding efter den nuværende tilladelse er udløbet i 2020.

Der er også udtrykt en forventning om, at der ville graves færdig i de nuværende tilladte arealer inden der bliver meddelt en ny tilladelse. Den nuværende tilladelse er gravet færdig i den vestlige del. De to mindre delområder mod øst vil kunne udnyttes mere optimalt, såfremt et større areal inddrages.

Vej og trafik

Det er Jammerbugt Kommune, der er vejmyndighed og det er derfor kommunen, der skal fastsætte vilkår for overkørslen over Thistedvej.

Der er blevet klaget over tilstanden af den private fælles vej langs arealet vestlige grænse. Vejen blev besigtiget ved tilsyn den 22. november 2017 og er vurderet til at være i god stand, ligesom afstand fra vejmidte er vurderet overholdt.

Vilkår

Flere af de indkomne bemærkninger beskriver en lempelse af vilkår i forhold til den nuværende tilladelse på arealet. Alle vilkår er fastsat ud fra regionens praksis og under hensyntagen til den konkrete sag og arealets omgivelser.

Driftstiderne svarer til det ansøgte og er i overensstemmelse med lignende projekter i regionen, dog er kørsel på lørdage begrænset.

I den nuværende tilladelse er der fastsat et vilkår om, at alle åbne arealer skal færdig efterbehandles til sæsonens afslutning den 31. maj hvert år. Dette er også beskrevet i forudsætningen for graveområdet under retningslinje 4 i Råstofplan 2016. Der er ændret på vilkåret i den endelige tilladelse for at efterleve forudsætningen i Råstofplanen.

Et af høringssvarene henviser til, at der i tilladelsen kun er angivet 65 meter til nærmeste beboelse. Dette er en beskrivelse af det ansøgte projekt. I tilladelsen er der fastsat vilkår om, at der ikke må graves tættere på beboelser end 150 meter jf. forudsætningen under retningslinje 4 i Råstofplan 2016.

Tidligere indvinding i arealet

En af de indkomne bemærkninger peger på at der på et tidligere tidspunkt er indvundet råstoffer på en af de ansøgte matrikler. Der er tidligere indvundet større sten, men regionen har vurderet at der forsat er en del råstoffer tilbage på arealet. Da regionen skal sikre en optimal udnyttelse af råstofforekomsterne, er det ikke hensigtsmæssigt at fritage arealerne, hvor der tidligere er indvundet råstoffer.

Ligeledes er der flere bemærkninger, der omtaler arealet som er færdiggravet som en del af den nuværende tilladelse i arealet. Dette areal er blevet reduceret i den endelige tilladelse sådan at der kun medtages det areal der i dag anvendes som oplagsplads.

Støj og Støv

Der vil i tilladelsen blive opstillet vilkår for støj og støv. Råstofgravens eksterne støjniveau – målt efter retningslinjerne i Miljøstyrelsens vejledninger nummer 6/1984 eller beregnet efter retningslinjerne i Miljøstyrelsens vejledning nummer 5/1993 – og angivet som det ækvivalente, korrigerede lydniveau i dB (A), må ikke overstige grænseværdierne fastsat i vejledningen.

Den ulovlige indvinding og strafudmåling

I den konkrete sag om den ulovlige indvinding i den nordlige ende af den eksisterende tilladelse har regionen behandlet sagen jf. regionens administrationspraksis og i overensstemmelse med regionens kompetenceplan på området.

Regionen skal behandle alle ansøgninger om råstofindvinding ud fra det samme lovgrundlag. Der er ikke hjemmel i Råstofloven til, at regionen kan straffe en råstofindvinder med at undlade at behandle en ansøgning. Der er ligeledes ikke hjemmel i loven til at meddele afslag til en ansøgning på grund af ulovlige aktiviteter tilknyttet en i forvejen meddelt indvindingstilladelse.

Fejl i miljøscreeningen

Der er en fejl i miljøscreeningen vedrørende projektets placering i forhold til værdifulde landskabsbetræk som blev offentliggjort samtidigt med at udkastet blev sendt i høring. Fejlen har ikke betydning for sagens behandling og en rettet miljøscreening bliver offentliggjort sammen med den endelige tilladelse.

De høringsberettigede parter

Jammerbugt Camping er ikke vurderet til at være direkte part i sagen og dermed ikke høringsberettiget. Regionen skal høre naboer, lodsejere, myndigheder og andre med direkte interesse i sagen.

5.9 Region Nordjyllands samlede vurdering

Det er Region Nordjyllands vurdering, at der med de stillede vilkår til miljø, efterbehandling mv. er taget højde for de interesser og nabohensyn, der skal ske i området.

BILAG A: OVERSIGTSKORT I MÅLFORHOLD 1:25.000

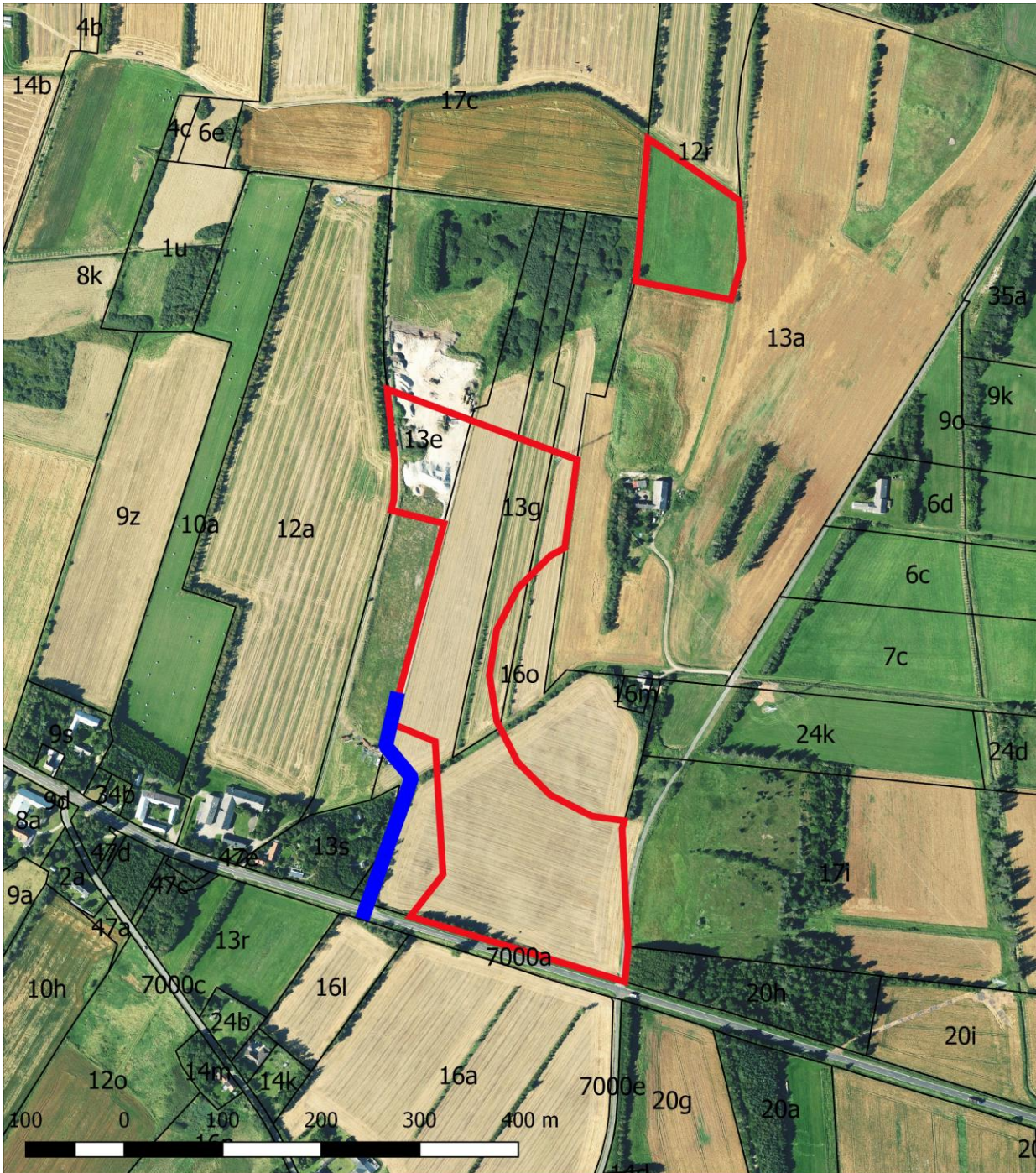


Tegnforklaring

- Tilladte indvindingsareal
- Adgangsvej

Jour.nr.: 2016-002110	
Kort: Oversigt	Bilag: A
Målforhold: 1: 25.000	
Udf. af: alh	
Dato: 12-12-2017	Rev.: 1

BILAG B: LUFTFOTO I MÅLFORHOLD 1:5.000



Tegnforklaring

- Tilladte indvindingsareal
- Matrikler
- Adgangsvej

Jour.nr.: 2016-002110

Kort: Oversigt

Bilag: B

Målforhold: 1: 5.000

Udf. af: alh

Dato: 12-12-2017

Rev.: 2

BILAG C: SCREENINGSAFGØRELSE TIL MILJØVURDERING AF PROJEKTET

Kriterier iht. bilag 6 i lov nr. 425 af 18. maj 2016, jf. lovbek.nr. 448 af 10. maj 2017

1. Screening i henhold til Miljøvurderingsloven

Afgørelse om hvorvidt der skal udarbejdes en miljøkonsekvensrapport for et projekt omfattet af Miljøvurderingslovens bilag 2 pkt. 2a.
Kriterier iht. bilag 6 i lov nr. 425 af 18. maj 2016, jf. lovbek. nr. 448 af 10. maj 2017

Projektets karakteristika

Projektbeskrivelse – jf. ansøgningen	<p>Der er ansøgt om tilladelse til at indvinde råstoffer i form af sand, grus og sten på ejendommene Toftholmvej 28, matr. nr. 12r, 13e og 13g Vust By, Vust 9690, Fjerritslev og Vustholmevej 27, matr. nr. 16o Vust By, Vust, 9690 Fjerritslev.</p> <p>Ejendommen Toftholmvej 28 tilhører Niels Jørgen Bach Pretzmann.</p> <p>Ejendommen Vustholmevej 27 tilhører Regitse Johnsen og Bjarne Johnsen.</p> <p>Det ansøgte graveareal udgør ca. 11 ha og udgør to separate arealer, se Bilag A og B til indvindingstilladelsen. Der er allerede givet tilladelse råstoftilladelse på 3,3 ha af det ansøgte område.</p> <p>Der ønskes at grave til 2 meter under terrænkoten. Koten for terrænet er ca. 5-7 meter og koten for grundvandsspejlet er ca. 4 meter.</p> <p>Der forventes årlig indvinding på ca. 100.000 m³ sand, grus og sten over grundvandsspejlet primært til vejmaterialer og betontilslag.</p> <p>Der ansøges om tilladelse til gravning i 10 år.</p> <p>Arealet ønskes efterbehandlet til jordbrugsmæssig drift, landbrugsareal.</p> <p>Der bliver i råstofgraven udført våd- og tørsortering samt knusning.</p> <p>Der anvendes vand til vådsortering:</p> <ul style="list-style-type: none">• Vandforbrug pr. time: 120 l• Vandforbrug pr. døgn 960 l <p>Vandet indtages fra skyllebassin på ca. 0,1 ha.</p> <p>Oplysninger om maskinpark: der er angivet 1 stk. gravemaskine, 1 stk. læssemaskine samt 1 stk. sorterværk.</p> <p>Der er ingen stationære anlæg – Et mobilt anlæg, størrelse: 2.500 l og med tankgodkendelse: Roug, Nr. 149560, G. Nr. 01-5023.</p>
--------------------------------------	---

	<p>Det er angivet, at der forventes et årligt forbrug af dieselolie på 100.000 liter, samt et årligt forbrug på 200 liter hydraulikolie.</p> <p>Adgangsvejen er den eksisterende adgangsvej med overkørsel til Thistedvej, der også benyttes i forbindelse med den allerede eksisterende råstoftilladelse inden for området (3,3 ha).</p> <p>Adgang mellem matr. nr. 16o Vust By, Vust og matr. nr. 12r Vust By, Vust sker på matr. nr. 16o, langs skel til matr. nr. 13a Vust By, Vust.</p> <p>De ansøgte driftstider:</p> <p>For gravemaskiner, transport- og oparbejdningsanlæg: Man-fre: 07.00 – 18.00 Lør: 07.00 - 14.00 Søn- og helligdage: -</p> <p>For udlevering og læsning, herunder kørsel inden for virksomhedens område: Man-fre: 06.00 – 18.00 Lør: 06.00 – 18.00 Søn- og helligdage: -</p> <p>Med hensyn til støj oplyser ansøger, at det vurderes at støjkravene 55 dB (A) kan overholdes ved nærmeste beboelsesejendom. Støjniveauet skønnes at svare til støjen fra en arbejdende landbrugstraktor. Endvidere oplyses det at der vil blive etableret støjvolde omkring anlægget.</p> <p>Med hensyn til støv oplyser ansøger, at adgangsveje til og fra området vandes efter behov.</p> <p>Det forventes at der årligt produceres 200 l spildolie, ligesom der vil forekomme skrot. Der vil ikke være oplag af affald. Det oplyses at affaldet vil blive afhentet i overensstemmelse med Jammerbugt Kommunes regulativer.</p> <p>Afstand til den nærmeste nabo er på ca. 65 meter.</p> <p>Arealet er udlagt som råstofvindingsområde i Råstofplan 2012 (og fortsat udlagt i Råstofplan 2016).</p>
Projektets placering og arealbehov i ha	<p>Toftolmvej 28, 9690 Fjerritslev, matr. nr. 12r, 13e og 13g Vust By, Vust samt Vustholmevej 27, 9690 Fjerritslev, matr. nr. 16o Vust By, Vust</p> <p>Den samlede areal udgør ca. 11 ha og udgør 2 separate arealer. Der er allerede givet råstoftilladelse på 3,3 ha af det ansøgte område.</p>
Bygherre Bygherres kontaktperson og e-mailadresse/telefonnr.	<p>Anders Olsens Grusværk Grønnegade 18 9690 Fjerritslev Mobilnr.: 2225 5993 E-mail: a-m@olsen.mail.dk</p>
Oversigtskort	Se Bilag A og B.

Projektets behov for råstoffer – type og mængde i anlægs- og driftsfasen	Der vil eventuelt skulle bruges råstoffer i forbindelse med etablering af interne vej i råstofgraven. Disse graves op igen ved ophør af råstofindvindingen, og bruges som de indvundne råstoffer.
Projektets behov for vand – kvalitet og mængde i anlægsfasen og driftsfasen	Der graves ikke under grundvandsspejlet, men der foregår både våd- og tørsortering. Vandet til vådsortering indtages fra skyllebassin på ca. 0,1 ha. Til vådsortering forventes et vandforbrug pr. time på 120 liter, og derved et vandforbrug pr. døgn, i driftsperioden, på 960 liter. Det samlede årlige vandforbrug i forbindelse med vådsorteringen vil derved være på ca. 200.000 liter.
Beskrivelse af bygninger, skure mv.	Ikke noget bebygget areal i forbindelse med projektet.
Anlæggets kapacitet for produktion og lager: Råstoffer - type og mængde Mellemprodukter – type og mængde Færdigvare – type og mængde	Virksomheden indvinder råstoffer, som sælges og der vil være et oplag. Der indvindes 5.000 – 25.000 m ³ sand, grus og sten om året. 5.000 – 25.000 m ³ sand, grus og sten om året. 5.000 – 25.000 m ³ sand, grus og sten om året.
Mængden og typen af affald som følge af projektet i anlægs- og driftsfasen	I forbindelse med projektet vurderes det, at der årligt produceres 200 l spildolie. Der vil ligeledes produceres skrot. Affaldet bortskaffes i henhold til affaldsbekendtgørelsen og Jammerbugt Kommunes regulativ.
Mængden og typen af spildevand som følge af projektet i anlægs- og driftsfasen	Der vil ikke i det ansøgte projekt genereres spildevand.

Kriterium	Ja	Bør undersøges	Nej	Bemærkninger
2. Er der andre ejere end bygherre?	X			Lodsejer og indvinder er tre forskellige parter - to lodsejere og én indvinder.

Kriterium	Ja	Bør undersøges	Nej	Bemærkninger
3. Er der andre projekter eller aktiviteter i området, der sammen med det ansøgte medfører en påvirkning af miljøet (kumulative forhold)?		X		Der findes aktiv råstofindvinding i den sydlige del af gravområdet Vust og der er meddelt tilladelse til råstofindvinding på matrikel 13a Vust By, Vust som grænser op til det ansøgte areal. Jammerbugt Kommune tager hensyn til eventuelle grundvandsstandsændringer i deres tilladelse efter vandforsyningsloven.
4. Forudsætter projektet etablering af yderligere vandforsyningskapacitet?			X	Anlægget kommer ikke til at forudsætte etablering af yderligere vandforsyningskapacitet.
5. Kræver bortskaffelse af affald og spildevand ændringer af bestående ordninger?			X	Bortskaffelsen af affald finder sted inden for de allerede eksisterende og godkendte rammer for bortskaffelses- og genanvendelsesmetoder.
6. Overskrides de vejledende grænseværdier for støj?			X	Det vurderes, at de vejledende grænseværdier for støj overholdes i forbindelse med projektet.
7. Vil anlægget give anledning til vibrationsgener?			X	Projektet vil overholde de vejledende grænseværdier for vibrationer.
8. Vil anlægget give anledning til støvgener?			X	Det kan ikke afvises at projektet vil resultere i eventuelle støvgener for naboerne. Ud over den planlagte placering af muld og overjord til minimering af støvgener, kan øvrige støvminimerende tiltag såsom vanding blive nødvendig.
9. Vil anlægget give anledning til lugtgener?			X	Der er ingen aktiviteter i hverken anlægs- eller driftsfasen der giver anledning til lugtgener.
10. Vil anlægget give anledning til lysgener?			X	Der vil forekomme lys fra maskinerne i råstofgraven, samt fra lastbiler kørende til og fra råstofgraven. Der forventes ikke at påvirkningerne vil resultere i gener, både pga. afskærmning fra volde og bygninger samt afstanden for hovedparten af naboerne til råstofgraven, ligesom driften foregår inden for almindelig arbejdstid. Anlægget vil ikke være i drift i aften- og nattimerne.
11. Må anlægget forventes at udgøre en særlig risiko for uheld?			X	Projektet er ikke omfattet af risikobekendtgørelsen, jf. bekendtgørelse om kontrol med risikoen for større uheld med farlige stoffer nr. 1666 af 14. december 2006.

Kriterium	Ja	Bør undersøges	Nej	Bemærkninger
12. Overskrides de vejledende grænseværdier for luftforurening?			X	Projektet er ikke omfattet af Miljøstyrelsens vejledninger, regler og bekendtgørelser om luftforurening.
13. Vil projektet udgøre en risiko for vandforurening (grundvand og overfladevand)?			X	

Projektets placering

Kriterium	Ja	Bør undersøges	Nej	Bemærkninger
14. Forudsætter projektet ændring af den eksisterende arealanvendelse?	X			Midlertidigt fra jordbrug til råstofindvinding. Derefter bliver arealanvendelsen igen jordbrug.
15. Forudsætter projektet ændring af en eksisterende lokalplan for området?			X	Området hvor anlægget skal placeres er ikke omfattet af en lokalplan.
16. Forudsætter projektet ændring af kommuneplanen?			X	Anlægget forudsætter ingen ændring af Jammerbugt Kommunes Helhedsplan fra 2013.
17. Indebærer projektet behov for at begrænse anvendelsen af naboarealer ud over hvad der fremgår af gældende kommune- og lokalplaner?			X	Anlægget begrænser ikke anvendelsen af naboarealerne.
18. Vil projektet udgøre en hindring for fremtidig anvendelse af områdets råstoffer?			X	Råstofindvindingen vil ikke udgøre en hindring for fremtidig anvendelse af områdets råstoffer.
19. Vil projektet udgøre en hindring for fremtidig indvinding af grundvand i området?			X	Råstofindvindingen vil ikke udgøre en hindring for fremtidig anvendelse af områdets grundvand.

Kriterium	Ja	Bør undersøges	Nej	Bemærkninger
20. Indebærer projektet en mulig påvirkning af sårbare vådområder?			X	<p>Det nærmeste vådområde – en § 3-beskyttet mose - findes umiddelbart nord for den største del af de to råstofindvindingsarealer, og umiddelbart sydvest for det mindste af de to råstofindvindingsarealer. Vandstanden i området er reguleret af Strøkærvandløbet, og med det vandforbrug der er angivet i projektbeskrivelsen er det vurderet, at projektet ikke vil påvirke mosens tilstand.</p> <p>Derudover er der de nærmeste vådområder to moser, over 200 meter mod øst, som projektet ikke vil påvirke.</p> <p>Der er ingen potentielle vådområder i nærheden af råstofindvindingen.</p>
21. Er projektet tænkt placeret indenfor kystnærhedszonen?			X	
22. Forudsætter projektet rydning af skov?			X	
23. Vil projektet være i strid med eller til hinder for etableringen af reservater eller naturparker?			X	Der er ikke udpeget arealer til reservat eller naturpark i området hvor råstofgraven placeres.
24. Tænkes projektet placeret i Vadehavsområdet?			X	
25. Kan projektet påvirke nationalt registrerede, beskyttede eller fredede områder?			X	Afstanden, i luftlinje, til nærmeste fredede område er ca. 250 m mod vest (Vust Kirke).
26. Kan projektet påvirke internationalt registrerede, beskyttede eller fredede områder (Natura 2000)?			X	De nærmeste Natura 2000-områder, Habitatområde nr. 16 Løgstør Bredning, Vejlerne og Bulbjerg, Fuglebeskyttelsesområde nr. F13 Østlige Vejler og Ramsarområde nr. R6 Vejlerne og Løgstør Bredning ligger i en afstand af ca. 250 m sydvest for det ansøgte projekt.
27. Forventes området at rumme beskyttede arter efter bilag IV?			X	I områderne omkring projektet er der registreret markfirben, stor vandsalamander, spidsnudet frø, strandtudse, odder samt vand- og skimmelflagermus. Der er imidlertid ingen kendskab til bilag IV-arter på, eller umiddelbart omkring, det ansøgte areal.
28. Forventes området at rumme danske rødlistearter?			X	Der er ikke kendskab til rødlistearter på eller umiddelbart omkring det ansøgte areal. De nærmeste artsfund er registreret ca. 900 m SV for projektområdet.

Kriterium	Ja	Bør undersøges	Nej	Bemærkninger
29. Kan projektet påvirke områder, hvor fastsatte miljøkvalitetsnormer for overfladevand allerede er overskredet?			X	
30. Kan projektet påvirke områder, hvor fastsatte miljøkvalitetsnormer for grundvand allerede er overskredet?			X	
31. Kan projektet påvirke områder, hvor fastsatte miljøkvalitetsnormer for naturområder allerede er overskredet?			X	
32. Kan projektet påvirke områder, hvor fastsatte miljøkvalitetsnormer for boligområder (støj, lys og luft) allerede er overskredet?			X	
33. Tænkes projektet etableret i et tæt befolket område?			X	Anlægget placeres udenfor byzone.
34. Kan projektet påvirke historiske landskabstræk?			X	
35. Kan projektet påvirke kulturelle landskabstræk?			X	Nærmeste værdifulde kulturmiljø ligger over 2 km vest for projektets placering.
36. Kan projektet påvirke arkæologiske værdier/landskabstræk?			X	Projektet placeres ikke i et landskab med særlig arkæologisk interesse. Nærmeste fredede fortidsminde ligger ca. 500 meter øst for projektområdet.
37. Kan projektet påvirke æstetiske landskabstræk?			X	Projektet bliver placeret uden for et område klassificeret som "særlig værdifuldt landskab" i Jammerbugt Kommunes Helhedsplan for 2013. Inden for det udlagte område findes allerede eksisterende råstofgrave, og projektet vurderes ikke at have negativ indflydelse på det samlede landskab.

Kriterium	Ja	Bør undersøges	Nej	Bemærkninger
38. Kan projektet påvirke geologiske landskabs-træk?			X	Nærmeste geologiske interesseområde er Lien-Svinkløv-Bulbjerg, lokaliseret ca. 300 meter mod øst og ca. 750 meter mod nord.

Arten af og kendetegn ved den potentielle indvirkning på miljøet

39. Den forventede miljøpåvirknings geografiske udstrækning i areal	38 ha baseret på en bufferzone på 100 m.
40. Omfanget af personer der forventes berørt af miljøpåvirkningen	2 husstande baseret på bufferzone på 100 m

Kriterium	Ja	Bør undersøges	Nej	Bemærkninger
41. Er området, hvor anlægget tænkes placeret, sårbar overfor den forventede miljøpåvirkning?			X	
42. Forventes miljøpåvirkningerne at kunne være væsentlige enkeltvis?			X	
43. Forventes miljøpåvirkningerne at kunne være væsentlige samlet?			X	
44. Vil den forventede miljøpåvirkning række ud over kommunen?			X	
45. Vil den forventede miljøpåvirkning berøre nabo-lande?			X	
46. Må den samlede miljøpåvirkning betegnes som kompleks			X	Den samlede miljøpåvirkning kan ikke betegnes som kompleks, da påvirkningerne er klart adskilte og kan håndteres hver for sig.

Kriterium	Ja	Bør undersøges	Nej	Bemærkninger
47. Er der stor sandsynlighed for miljøpåvirkningen?			X	Hvis de opstillede forholdsregler og vilkår overholdes, vurderes der ikke at være stor sandsynlighed for miljøpåvirkninger.
48. Er påvirkningen af miljøet varig?			X	Tilladelsen forventes givet for en 10-årig periode.
49. Er påvirkningen af miljøet hyppig?			X	Der vil være tale om miljøpåvirkning i driftstid, der vurderes som ikke væsentlig.
50. Er påvirkningen af miljøet reversibel?			X	Den landskabelige påvirkning er ikke reversibel. Miljøpåvirkningen fra drift op-hører når salg og efterbehandling af materialer er afsluttet.
51. Er der andre kumulative forhold?			X	
52. Er det, jf. ansøgningen, muligt at begrænse ind-virkningerne?	X			

Konklusion

	Ja	Nej	Bemærkninger
Giver resultatet af screeningen anledning til at an-tage, at det ansøgte projekt vil kunne påvirke miljøet væsentligt, således at der skal udarbejdes en miljø-konsekvensrapport?		X	Resultatet af VVM-screeningen viser, at projektet miljøpåvirkninger findes inden for relativt få områder, og vil f.eks. ikke kræve særlige tilladelser inden for nogle lovgivninger, ligger med relativ stor afstand til større landskabsmæssige og fredede områder, og med tilpas afstand til lokale naturområder, ligesom der i om-rådet ikke er registreret sjældne artsfund. Der finder endvidere allerede råstof-indvinding sted i umiddelbar nærhed af projektområdet, bl.a. på nabomatrik-lerne, med samme indvinder.

			<p>Råstofindvindingen på nabomatriklerne vil dog også kunne have kumulativ betydning, særligt i forhold til støj, i et relativt tæt bebygget område. Ligeledes er grundvandet i området i et vist omfang kompromitteret.</p> <p>Maskinen der anvendes i råstofindvindingen kører inden for normal arbejdstid, og med en hensigtsmæssig placering af forarbejdningsanlæg vil støjkraevne kunne overholdes. Der indvindes kun råstoffer over grundvandsspejlet, og selve råstofindvindingen er at sammenligne med landbrugsmaskiner og byggeri i forhold til grundvandspåvirkninger. Overholdes regler og vilkår for indvinding vil grundvandet ikke påvirkes.</p> <p>Den samlede vurdering af screeningsresultatet er derfor, at det anmeldte projekt ikke vil kunne påvirke miljøet væsentligt, således at der ikke er VVM-pligt.</p>
--	--	--	---

Dato: 20. september 2017

Sagsbehandler: Amanda Louise Hill

BILAG D: UDKAST TIL DEKLARATION/SERVITUT VEDRØRENDE EFTERBEHANDLING

Kopi af deklaration som tinglyses på matrikelnummer 12r, 13e, 13g og 16o Vust By, Vust.

Deklaration om efterbehandling

I forbindelse med råstoftilladelse af **indsæt dag + måned + 2017** til indvinding af sand, grus og sten på matrikelnummer 12r, 13e, 13g og 16o Vust By, Vust i Jammerbugt Kommune, pålægges herved følgende bestemmelser i henhold til § 10, stk. 5 i Råstofloven – Bekendtgørelse af lov om råstoffer nr. 124 af 26. januar 2017 – og Naturbeskyttelseslovens § 66 – Bekendtgørelse af lov om naturbeskyttelse nr. 1217 af 28. september 2016 – for efterbehandling:

Formål:

Formålet med nærværende "Deklaration om efterbehandling" og den godkendte "Grave- og efterbehandlingsplan" er at sikre, at graveområdet efterbehandles til landbrug med sammenhæng til det omkringliggende landskab.

1. Indvindingen skal være afsluttet senest den **XX.XX.2027**.
2. Området, hvor indvindingen har fundet sted, skal efterbehandles til landbrugsformål.
3. Hvis der på et senere tidspunkt skal graves på de tilgrænsende ejendomme, kan Region Nordjylland på et hvilket som helst tidspunkt – både under og efter gravningen – forlange, at området omkring skellet gennemgraves og efterbehandles, så der ikke står en vold tilbage.
4. **Såfremt tilladelsen udnyttes på det ansøgte areal samt på naboarealet, matr. nr. 13a Vust By, Vust, Barkærvej 23, 9690 Fjerritslev, skal området omkring skellet gennemgraves og efterbehandles til plant landskab så der ikke står en vold eller egentlig skråning tilbage.**
5. Skrænters hældning/anlæg ved efterbehandling:
 - Skråninger efterbehandles til en hældning der varierer mellem 1:2 – 1:7.
 - Hvor indvindingsområdet grænser op mod offentlig vej efterbehandles til en hældning, der ikke er stejlere end 1:2. Skråningen pålægges ikke muld.
 - Hvor indvindingsområdet grænser op til arealer, hvor der ikke er indvundet råstoffer efterbehandles til en hældning, der ikke er stejlere end 1:5.
 - Hvor indvindingsområdets grænse er sammenfaldende med graveområdets afgrænsning, efterbehandles til en hældning, der ikke er stejlere end 1:7. Det samme gælder for skrænter mod bygningerne på ejendommen.
6. Efterbehandlingen skal tilrettelægges, så der er mindst 1 meter fra efterbehandlet terræn til grundvandsspejlet jf vilkår 15.
7. I tilfælde af, at der under gravningen afdækkes særlige landskabsformer, blottede profiler mv., som særlig tydeligt afspejler landskabets opbygning, den geologiske historie eller de geologiske processer skal disse søges bevaret.

8. I forbindelse med efterbehandlingen kan der efterlades geologiske profiler efter aftale med Region Nordjylland.
9. Grave- og efterbehandlingsplanen skal følges af indvinder og ejere, indtil Region Nordjylland eventuelt har godkendt en revideret plan.
10. En eventuel ny indvinder skal komme med forslag til grave- og efterbehandlingsplan, som Region Nordjylland skal godkende.
11. Region Nordjylland kan til enhver tid kræve en ajourført plan forelagt til godkendelse, hvis indvinding og/eller efterbehandlingen ønskes ændret i forhold til den plan, der allerede er godkendt. Region Nordjylland kan kræve, at der skal foretages et nivellement og en opmåling, hvis grave- og efterbehandlingsplanen skal revideres.
12. Såvel lodsejer/grundejer som indvinder har pligt til at rette sig efter de anvisninger, som Region Nordjylland måtte give for at udføre alle de arbejder, planen handler om.
13. Den nødvendige mængde muld og overjord til efterbehandling skal til enhver tid forefindes i depot på arealet og genudlægges i forbindelse med efterbehandling.
14. Overjord og muld skal opbevares i adskilte depoter. Under depoter for overjord skal mulden være rømmet af, inden opbygningen af depotet begynder.
15. Jord med humus i, fx muld, tørvejord og lignende, må ved efterbehandlingen ikke tildækkes af andre jordarter, da indholdet af organisk materiale ved tildækning giver risiko for forurening af grundvandet på grund af nedbrydning af det organiske materiale.
16. Jordlagene skal opbygges sådan, at jorden bliver bedst mulig til skov- og jordbrug bagefter. Det kan betyde, at indvinder skal bytte om på overjordens forskellige lag, hvis indvinder støder på lag med bedre egenskaber end det, der oprindeligt lå øverst. F.eks. skal jord med mest ler ligge øverst lige under muldlaget, mens bagharp skal ligge nederst.
17. Overjord og muld på arealet mellem gravegrænsen og efterbehandlingsgrænsen skal rømmes af, inden skråningerne dozes ned. Når de har det rette anlæg, lægges overjord og muld på igen. Det kan tillades, at der ikke pålægges muld på hele arealet f.eks. på skrænterne.
18. Ved efterbehandling skal der ske grubning af gravens bund.
19. Adgangsvejen og interne veje skal fjernes i forbindelse med gravearealets retablering.
20. Efterbehandlingen skal være færdig senest når indvindingsperioden slutter, undtaget er lagerpladsen, jf. forudsætning for Graveområde Vust jf. Retningslinje 4 i Råstofplan 2016, se afsnit 5.1.
21. Lagerpladsen skal være efterbehandlet senest 6 måneder efter indvindingens ophør.
22. Installationer, transportbånd, bygninger, skure samt eventuelt støbte fundamenter eller lignende, skal være fjernet senest 6 måneder efter indvindingens ophør.
23. Efterbehandlingen skal begynde så tidligt som muligt og være færdig senest den dag + måned + 2027.
24. Inden større arbejder med at efterbehandle sættes i gang, skal Region Nordjylland have besked om det, så eventuelle tvivsspørgsmål kan blive afklaret.

25. Alle bygninger, produktionsanlæg og installationer, der er etableret i forbindelse med råstofindvindingen fjernes fra arealerne inden efterbehandlingen kan godkendes.
26. Når efterbehandlingen er slut, skal Region Nordjylland have besked om det. Region Nordjylland skal foretage tilsyn inden efterbehandlingen kan godkendes.
27. Pligten til at afslutte efterbehandlingen indtræder, hvis indvindingen har ligget stille i et år, og omgående hvis tilladelsen bliver kaldt tilbage, med mindre indvinder/ejere har en særlig aftale med Region Nordjylland om en længere frist.

Region Nordjylland er påtaleberettiget.

Nærværende deklaration begæres tinglyst servitutstiftende på matrikelnummer 12r, 13e, 13g, og 16o Vust By, Vust i henhold til § 10, stk. 5 i Råstofloven, jf. bekendtgørelse af lov om råstoffer nr. 124 af 26. januar 2017, og Naturbeskyttelseslovens § 66, jf. bekendtgørelse af lov om naturbeskyttelse nr. 1217 af 28. september 2016.

Region Nordjylland

Aalborg den **indsæt dag, måned, år**

Amanda Louise Hill

Råstofsagsbehandler

BILAG E: GENERELLE BESTEMMELSER

De generelle bestemmelser er bestemmelser, der er fastsat i den gældende lovgivning og disse bestemmelser kan derfor ikke påklages.

Tilsyn

1. Region Nordjylland fører tilsyn med at vilkårene i råstoffilladelsen overholdes. Efter råstofloven har Region Nordjyllands medarbejdere uden retskendelse adgang til offentlige og private ejendomme for at se, om lovene overholdes og de vilkår, der er givet i råstoffilladelsen. Politiet yder om nødvendigt bistand til at gennemføre dette, jf. Råstoflovens § 32.
2. Region Nordjylland skal efter råstofloven foranledige et ulovligt forhold lovliggjort, med mindre forholdet har underordnet betydning. Region Nordjylland kan meddele påbud om, at et ulovligt forhold lovliggøres inden for en nærmere fastsat frist, jf. Råstoflovens § 33.

Hvis det ikke sker i rette tid, kan Region Nordjylland få arbejdet lavet på ejerens eller indvinderens regning, jf. Råstoflovens § 33.

3. Region Nordjylland kan efter råstofloven fravige et vilkår, når et forhold vurderes at være af mindre eller underordnet betydning. Et vilkår kan fraviges på baggrund af en konkret vurdering eller hvis forudsætningerne ændres under indvindingsperioden.

Omfang af indvinding

4. Jf. Råstoflovens § 9, stk. 2, skal det anmeldes til Region Nordjylland, hvis indvinder ønsker at indvinde andre råstoffer indenfor arealet end det tilladte. Anmeldelsen skal ske senest 4 uger efter, at den nye indvinding er påbegyndt. Derefter har Region Nordjylland inden for de efterfølgende 4 uger mulighed for at forbyde den nye indvinding eller stille ændrede vilkår på baggrund af den ændrede indvinding. Hvis der er stillet vilkår om, at muld og overjord ikke må fjernes fra arealet kræver det en ny afgørelse efter Råstoflovens § 7, for at muld og overjord kan fjernes.

Tinglysning

5. På ejendommen bliver der tinglyst en deklaration, som omfatter betingelser/vilkår for indvindingen og efterbehandlingen. Den bliver tinglyst i forbindelse med, at igangsætningstilladelsen bliver udstedt.

Bortfald og inddragelse af tilladelse

6. En tilladelse bortfalder, hvis den ikke udnyttes inden 3 år efter, at den er meddelt, eller ikke har været udnyttet i 3 på hinanden følgende år, med mindre der er truffet afgørelse om en længere frist i forb. med tilladelsen.
7. Region Nordjylland kan efter råstofloven tilbagekalde en tilladelse i tilfælde af, at indvinder groft eller gentaget overtræder vilkår eller lovene i øvrigt.

Konkurs mv.

8. Hvis indvinders virksomhed går konkurs, i betalingsstandsning eller lignende, har såvel indvinder som ejendommens ejer pligt til at give Region Nordjylland besked herom.

Ejer- og brugerforhold

9. Region Nordjylland skal altid holdes underrettet om, hvem der ejer det areal, indvindingen sker på. Region Nordjylland skal altid holdes underrettet om, hvem der står for indvindingen.

Indberetning af råstofafgift og -undersøgelser

10. Indvinder skal hvert år indberette til den årlige råstofstatistik. Region Nordjylland sender indberetnings-skemaer ud. Der skal udfyldes et indberetningsskema med oplysninger om indvundne materialer og mængder for hver grav. Skemaerne sendes til Region Nordjylland. Region Nordjylland sender de udfyldte skemaer til Danmarks Statistik, jf. Råstoflovens § 29.
11. Indvinder skal betale en afgift til staten for hver m³, der indvindes. Afgiften opkræves af Skat og er for øjeblikket på Kr. 5,- pr. m³. Region Nordjylland giver meddelelse til Skat ved at sende en kopi af råstoftilladelsen.
12. Inden 3 måneder efter boringer mv. efter råstoffer i jorden skal resultaterne indberettes til Danmarks og Grønlands Geologiske Undersøgelse (GEUS). Det skal ske på særlige skemaer, som fås hos Region Nordjylland.

Fremmed jord

13. Muldjord og mineraljord der kommer andre steder fra, må ikke modtages i graven uden dispensation fra Region Nordjylland i det enkelte tilfælde, jf. Jordforureningslovens § 52. Indvinder kan få et skema ved Region Nordjylland som skal bruges, når indvinder vil søge om dispensation til at modtage jord andre steder fra.

Vandindvinding, grundvandssænkning, overfladevand og dræn

14. Der må ikke indvindes vand i graven, med mindre der foreligger en tilladelse fra kommunen på baggrund af vandforsyningsloven.
15. Der må ikke uden særlig tilladelse fra kommunen foretages oppumpning og bortledning af grundvand med henblik på grundvandssænkning.
16. Såfremt der i forbindelse med indvindingen bortlægges dræn, kan kommunen forlange disse omlagt for at sikre mod utilsigtet næringstilførsel til søer og lignende.

Fortidsminder og naturhistoriske genstande

17. Hvis der under gravningen forekommer fortidsminder, der ikke er registreret, skal arbejdet omgående indstilles i det omfang fortidsmindet berøres. Det kan fx være gravpladser, bopladser, kirker og lignende, der ofte giver sig tilkende i form af stenlægninger, potteskår, knogler, trækulsholdigt jord eller lignende. Fundet skal straks anmeldes efter Museumslovens § 27.

Anmeldelsen skal ske til Nordjyllands Historiske Museum, Algade 48, 9000 Aalborg, tlf. 99 31 74 00, e-mail: historiskemuseum@aalborg.dk

18. Hvis der i forbindelse med gravningen fremkommer en usædvanlig naturhistorisk genstand, skal arbejdet omgående indstilles i det omfang det berører genstanden. Det kan fx være en geologisk, botanisk eller zoologisk genstand af fossil eller subfossil karakter eller en meteorit, der er af enestående videnskabelig eller udstillingsmæssig værdi. Fundet skal straks anmeldes efter Museumslovens § 29.

Anmeldelsen skal ske til Naturhistorisk Museum, Wilhelm Meyers Allé 210, Universitetsparken, 8000 Aarhus C., tlf. 86 12 97 77, e-mail: nm@nathist.dk

19. Der må ikke foretages ændring i tilstanden af arealet indenfor 100 meter fra fortidsminder, der er beskyttet efter bestemmelserne i museumsloven. Der må ikke etableres hegn, placeres campingvogne og lignende indenfor dette areal.
20. På fortidsminder og indenfor en afstand af 2 meter fra dem må der ikke foretages jordbehandling, gødes eller plantes. Der må heller ikke anvendes metaldetektor.
21. De dyrearter der er nævnt i bilag 3 til Naturbeskyttelsesloven (bilag IV-arter), må ikke forsætligt forstyrres med skadelig virkning for arten eller bestanden. Forbuddet gælder i forhold til alle livsstadier af de omfattede dyrearter. Yngle- eller rasteområder for de arter, der er nævnt i bilag 3 til Naturbeskyttelsesloven må ikke beskadiges eller ødelægges.

BILAG F: UDDRAG AF MUSEUMSLOVEN – BEKENDTGØRELSE AF MUSEUMSLOVEN NR. 358 AF 8. APRIL 2014

§ 27. Den arkæologiske kulturarv omfatter spor af menneskelig virksomhed, der er efterladt fra tidligere tider, dvs. strukturer, konstruktioner, bygningsgrupper, bopladser, grave og gravpladser, flytbare genstande og monumenter og den sammenhæng, hvori disse spor er anbragt.

Stk. 2. findes der under jordarbejde spor af fortidsminder, skal arbejdet standses i det omfang det berører fortidsmindet. Fortidsmindet skal straks anmeldes til kulturministeren eller det nærmeste statslige eller statsanerkendte kulturhistoriske museum. Fundne genstande der ikke er danefæ, jf. § 30, stk. 1, skal efter anmodning fra kulturministeren eller det pågældende kulturhistoriske museum afleveres til vedkommende statslige eller statsanerkendte museum, således at det indgår i museets samling.

Stk. 3. Kulturministeren beslutter snarest, om arbejdet kan fortsætte, eller om det skal indstilles, indtil der er foretaget en arkæologisk undersøgelse, eller indtil spørgsmålet om erhvervelse efter stk. 8 er afgjort. Senest 1 år efter at anmeldelsen er modtaget, kan arbejdet genoptages, med mindre kulturministeren har afgivet indstilling om erhvervelse af fortidsmindet efter stk. 8.

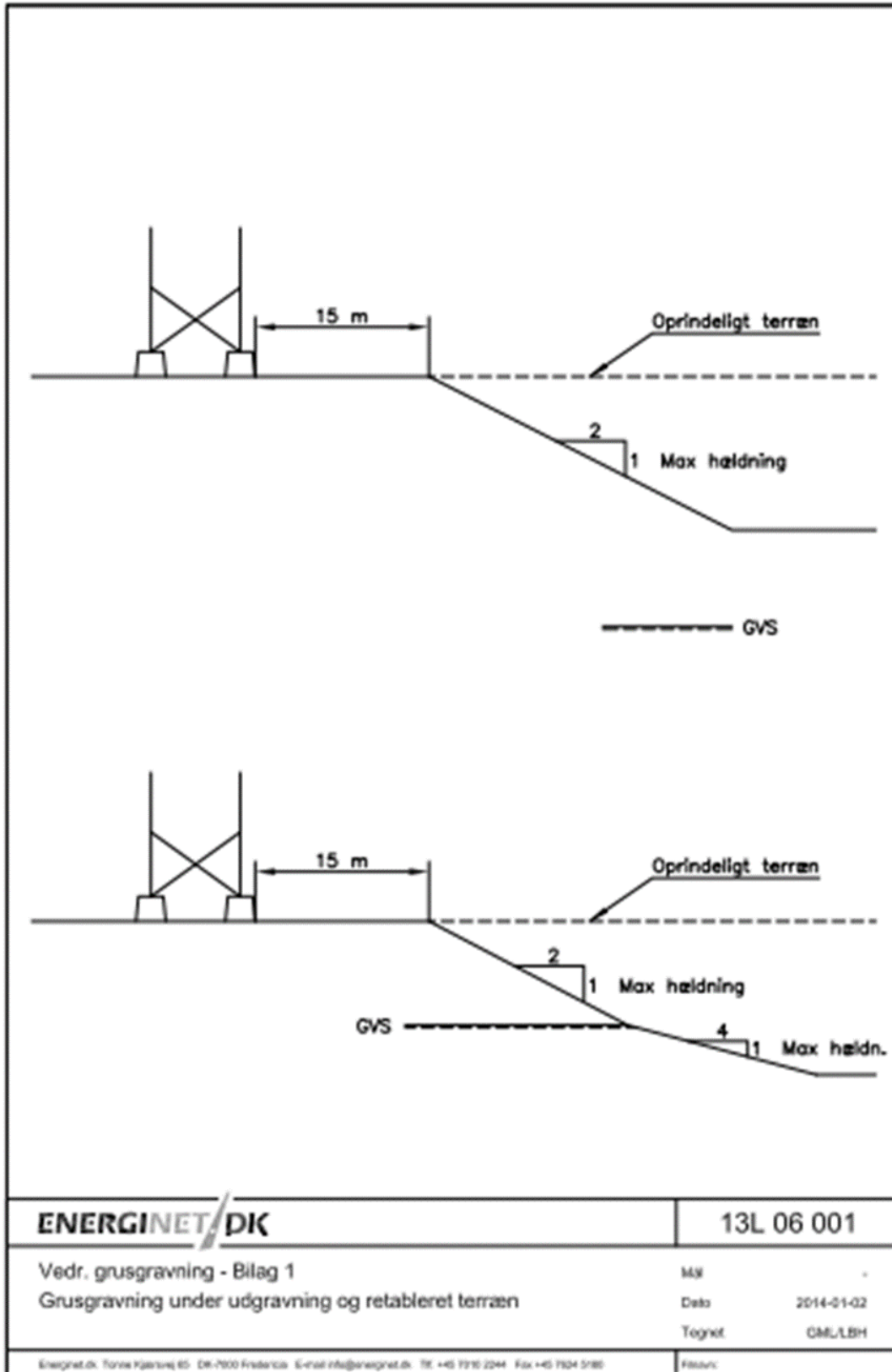
Stk. 4. Udgiften til den arkæologiske undersøgelse afholdes af den, for hvis regning jordarbejdet skal udføres.

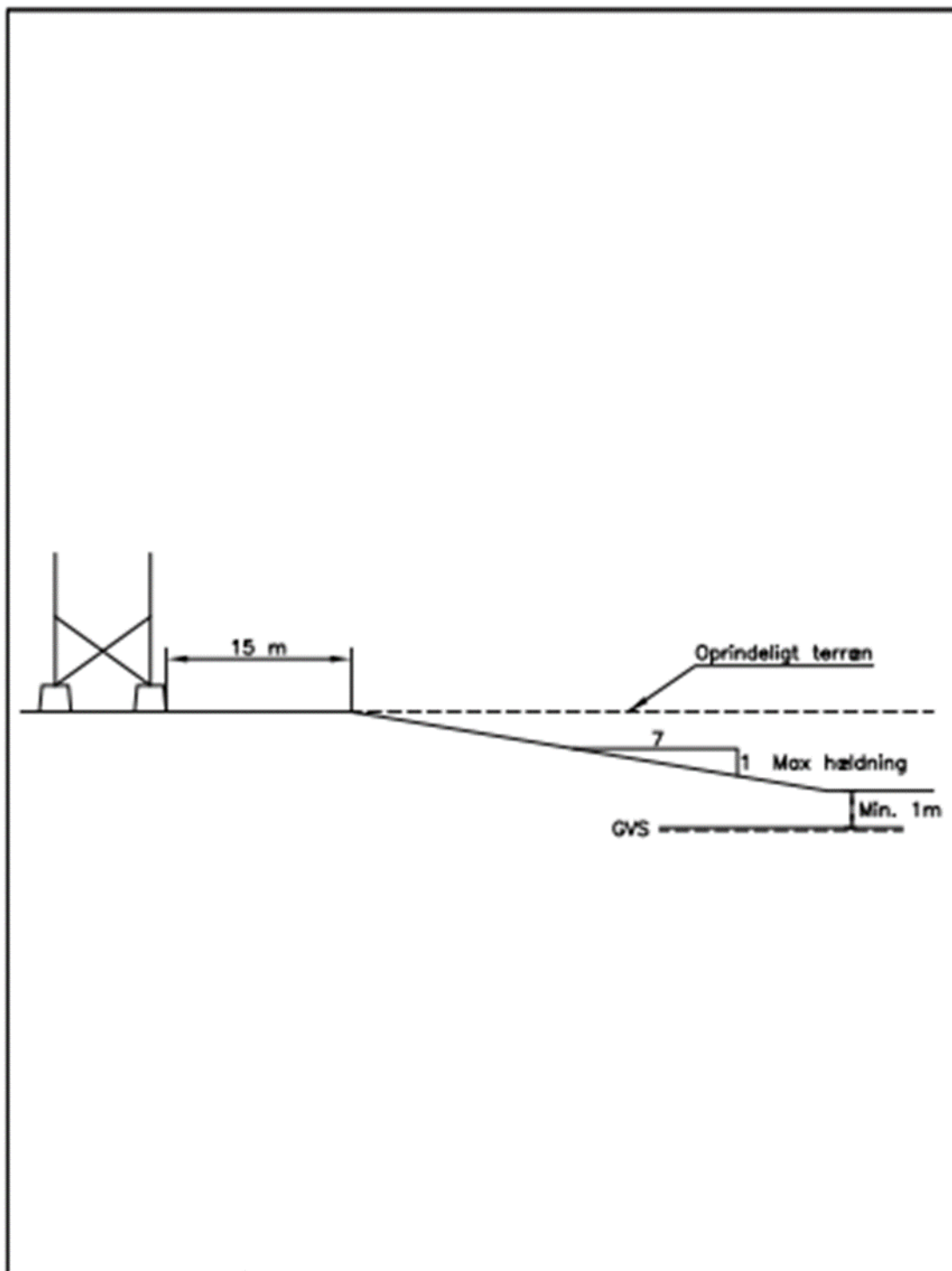
Stk. 5. Udgiften afholdes dog af kulturministeren, såfremt

1. årsagen til undersøgelsen er erosion eller jordarbejde i forbindelse hermed eller jordarbejde udført som led i dyrkning af almindelige landbrugsafgrøder eller som led i almindelig skovdrift, medmindre driften forestås af en statslig eller kommunal myndighed, i hvilke tilfælde udgiften afholdes af vedkommende myndighed.
2. det kulturhistoriske museum i udtalelsen efter § 25 har oplyst, at jordarbejdet ikke vil indebære en risiko for ødelæggelse af væsentlige fortidsminder, eller
3. fortidsmindet fredes efter lov om naturbeskyttelse eller erhverves med henblik på bevaring på stedet efter stk. 8.
 - a. Stk. 6. Kulturministeren kan i særlige tilfælde yde tilskud til udgifter til arkæologiske undersøgelser, der gennemføres efter stk. 3, jf. stk. 4.
 - b. Stk. 7. Private grundejeres tab ved ikke at kunne fortsætte den hidtidige drift, mens undersøgelsen foretages, eller indtil spørgsmålet om erhvervelse efter stk. 8 er endeligt afgjort, erstattes af kulturministeren. Kan der ikke opnås enighed om erstatningen, fastsættes denne af den taksationskommission, der er nævnt i naturbeskyttelsesloven.
 - c. Stk. 8. Finder kulturministeren, at det pågældende fortidsminde bør bevares på stedet for eftertiden, kan kulturministeren erhverve fortidsmindet og eventuelt omkringliggende areal. Erhvervelsen kan ske ved ekspropriation efter reglerne i lov om fremgangsmåden ved ekspropriation vedrørende fast ejendom.
 - d. Stk. 9. Kulturministeren eller den, kulturministeren bemyndiger hertil, har til enhver tid uden retskendelse adgang til steder, hvor der foretages jordarbejder, og hvor der fremkommer fund eller underarbejder kan formodes at fremkomme fund som nævnt i stk. 1. Legitimation skal forevises på forlangende. Politiet yder nødvendig bistand til at udnytte adgangsretten.
 - e. Stk. 10. Kulturministeren kan fastsætte nærmere regler om den arkæologiske undersøgelsesvirksomhed efter stk. 3 og om gennemførelse af bestemmelserne i stk. 4-6.

BILAG G: ENERGINET.DK – KORT OVER BYGGE- SAG SAMT ARBEJDSINSTRUKS



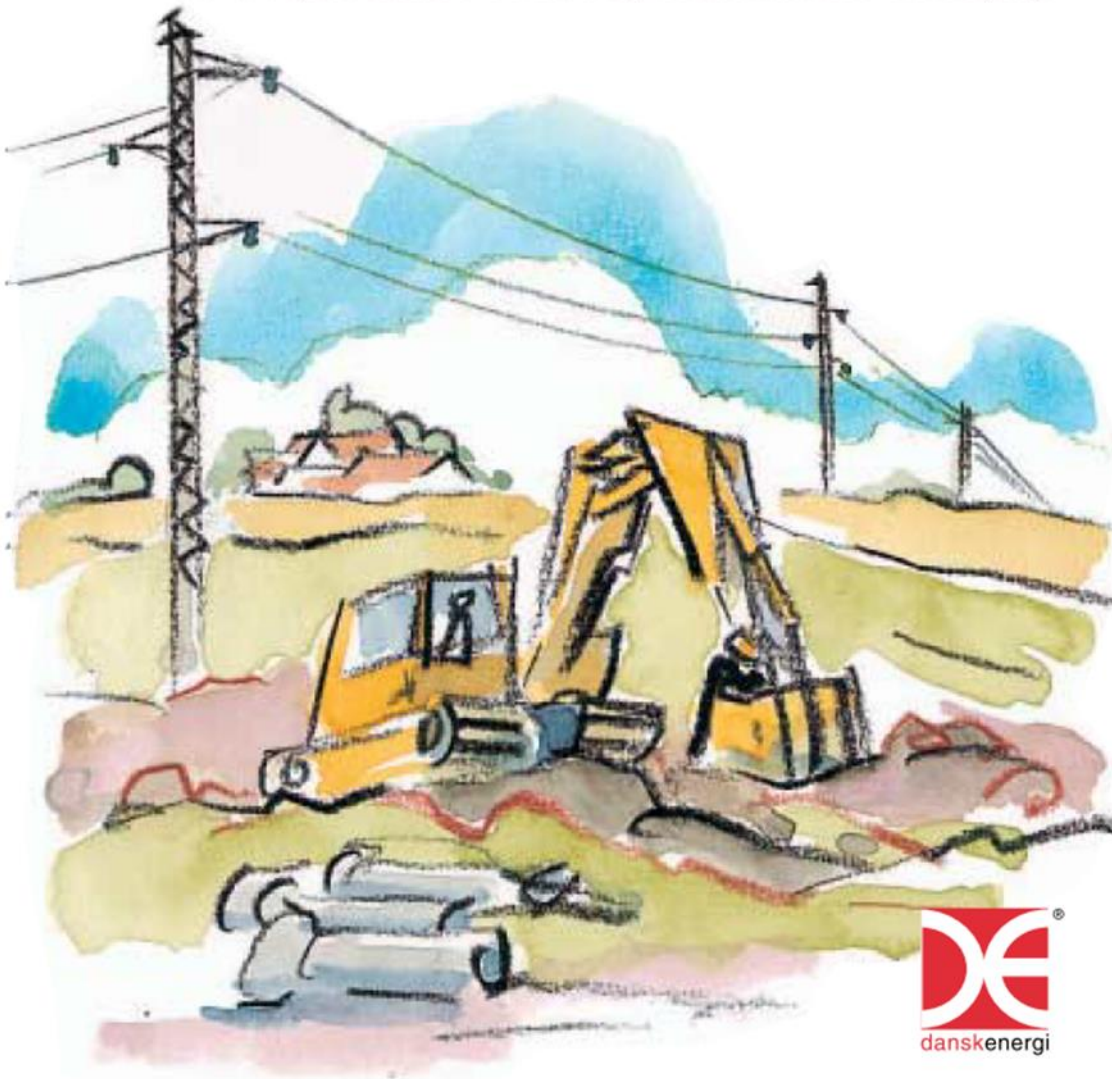




	<p>13L 06 002</p>
<p>Vedr. grusgravning - Bilag 2 Minimumskrav til adgangsvej både for grusgravning under udgravning og retableret terræn</p>	<p>MM - Dato 2014-01-02 Tegnet OML/LBH</p>
<p><small>Energinet.dk Torvegvej 85, DK-7000 Fredericia, E-mail info@energinet.dk, Tel. +45 7216 2244, Fax +45 7024 5180</small></p>	<p><small>Forside</small></p>

Pas på ledningerne og livet

Gør arbejdet sikkert • Kend respektafstandene • Meldepligt



Indledning

Sikkerhedsstyrelsen har udarbejdet stærkstrømsbekendtgørelsen.

Bekendtgørelsens afsnit 5A omhandler sikkerhedsforskrifter for transport og arbejde - blandt andet bygningsarbejde, vejarbejde og landbrugsarbejde - i nærheden af elforsyningsanlæg.

Afsnit 5A kan bestilles gennem boghandlerne.

Det primære formål med bestemmelserne i afsnit 5A er at undgå ulykker og uheld, samt at undgå skader på elforsyningsanlæggene, så store beløb spares for samfundet.

Skader på elforsyningsanlæg bevirker ofte, at forbrugerne er uden strøm i kortere eller længere tid, hvilket medfører produktionstab, store gener for forbrugerne (manglende lys, varme, TV m.v.) og risiko for yderligere ulykker (færdsel, sygehuse, plejehjem).

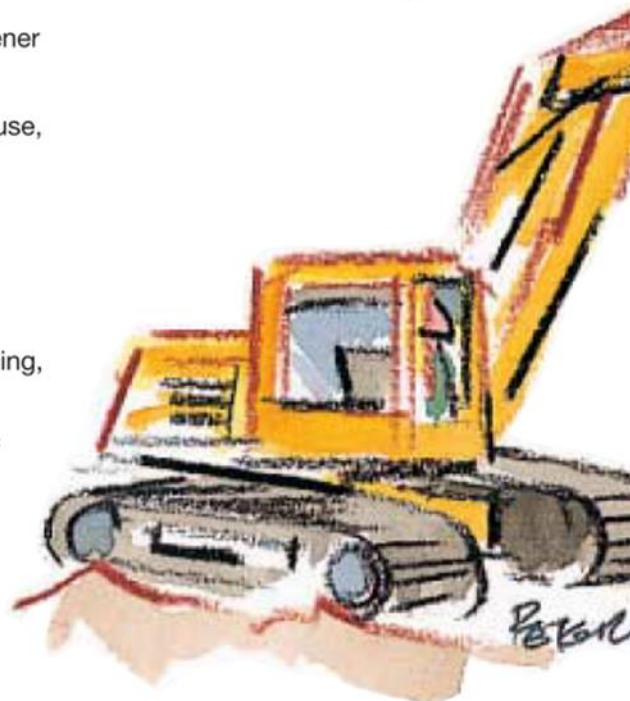
*Afsnit 5A gælder **ikke** for følgende arbejder:*

1. Almindelig jordbearbejdning i forbindelse med have- og landbrugsarbejde, såsom pløjning, harvning, såning m.v.
2. Kørsel med eller anvendelse af landbrugsmaskiner under luftledninger.

Undtagelsen gælder dog kun, såfremt

- maskinens højde over jord (incl. personer, antenner m.v.) ikke er større end 4 m ved lavspænding og 4,5 m ved højspænding, og såfremt
- maskinen ikke har bevægelige dele, som kan overskride de angivne højder over jord, eller at disse dele er fastlåst, så de nævnte højder ikke overskrides.

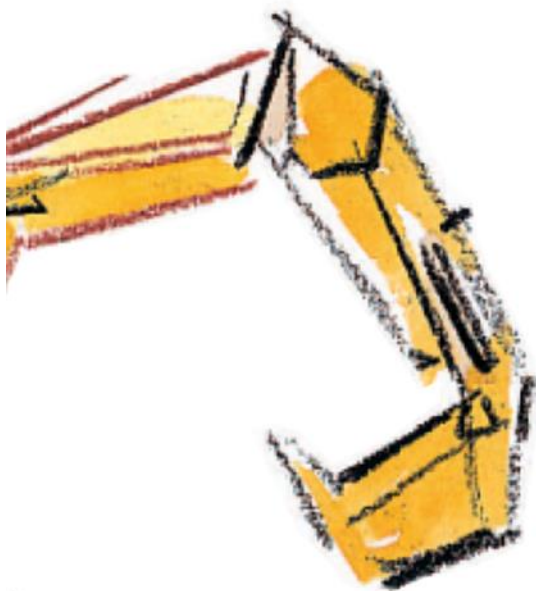
3. Transport og almindelig færdsel på veje, som er åbne for offentlig trafik. For disse gælder færdselsloven og de heri angivne højder.
4. Arbejde og transport, der udføres af elselskaber eller efter særlig aftale med det stedlige elselskab.



Almindelige bestemmelser

For alt arbejde i nærheden af elforsyningsanlæg gælder følgende:

1. Ved planlægning, instruktion og udførelse skal der udvises omtanke og omhu for at undgå fare for personer og gods.
2. Ethvert elforsyningsanlæg skal betragtes som spændingsførende, medmindre folk fra elselskabet har erklæret det spændingsløst.
3. Har man fået anvisninger fra elselskabet, skal disse nøje følges.



Handwritten signature: *Kenset-96*

Planlægning

I afsnit 5A foreskrives blandt andet:

1. Ved ethvert grave-, bore- og nedramningsarbejde i jorden (gade, vej, mark m.v.), skal der rettes henvendelse til det stedlige elselskab for at få oplysning om, hvorvidt der er elkabler i arbejdsområdet.
2. At enhver, der iværksætter eller er ansvarlig for udførelsen af arbejde i nærheden af luftledninger og transformerstationer, skal vurdere, om det er muligt at overholde visse nærmere angivne respekt afstande fra anlæggene. Er dette ikke muligt, skal der rettes henvendelse til det stedlige elselskab, og nærmere anvisning på arbejdets udførelse, herunder en eventuel nedsættelse af respekt afstandene, skal aftales med elselskabet.

Ved henvendelse til elselskabet i forbindelse med gravearbejde udleveres enten nogle planer, der viser elkablernes placering, eller gives anvisning på stedet. Send eventuelt på forhånd en situationsplan over arbejdets omfang.

Bemærk

Respekt afstandene i afsnit 5A gælder kun ved arbejde. Afstande mellem færdige bygninger m.v. og elforsyningsanlæg er mindre. Spørg elselskabet om disse.



Instruktion

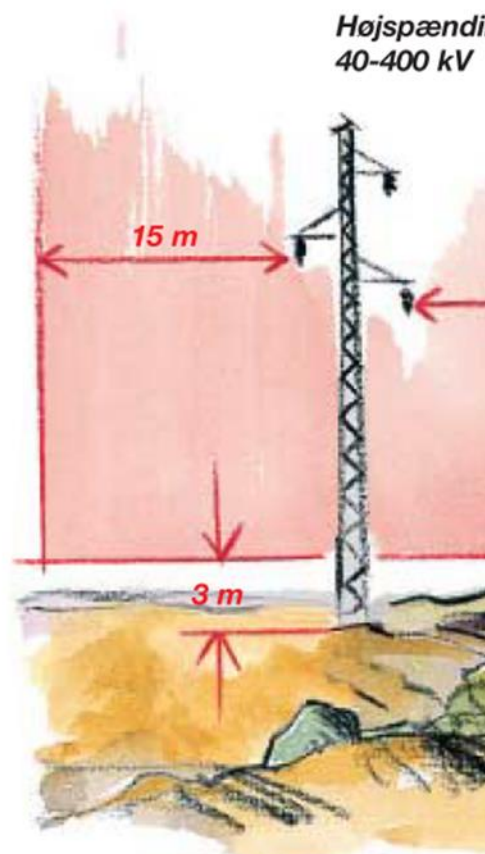
Entreprenøren - og det er enhver, der iværksætter og er ansvarlig for udførelsen af arbejde i nærheden af elforsyningsanlæg - skal sørge for,

1. at personale, der udfører sådant arbejde, er blevet gjort bekendt med de bestemmelser i afsnit 5A, som vedrører dets opgaver,
2. at alle, der er beskæftiget ved arbejdet, er instrueret om
 - eventuelle elforsyningsanlæg i arbejds- eller transportområdet
 - respektafstandene fra anlæggene
 - eventuelle anvisninger fra elselskabet,
3. at personalet er bekendt med, hvilket elselskabsområde der arbejdes i, og hvilket telefonnummer selskabet har.

Entreprenøren skal endvidere anmelde enhver skade, ulykke eller uheld i forbindelse med el-forsyningsanlæg til elselskabet.

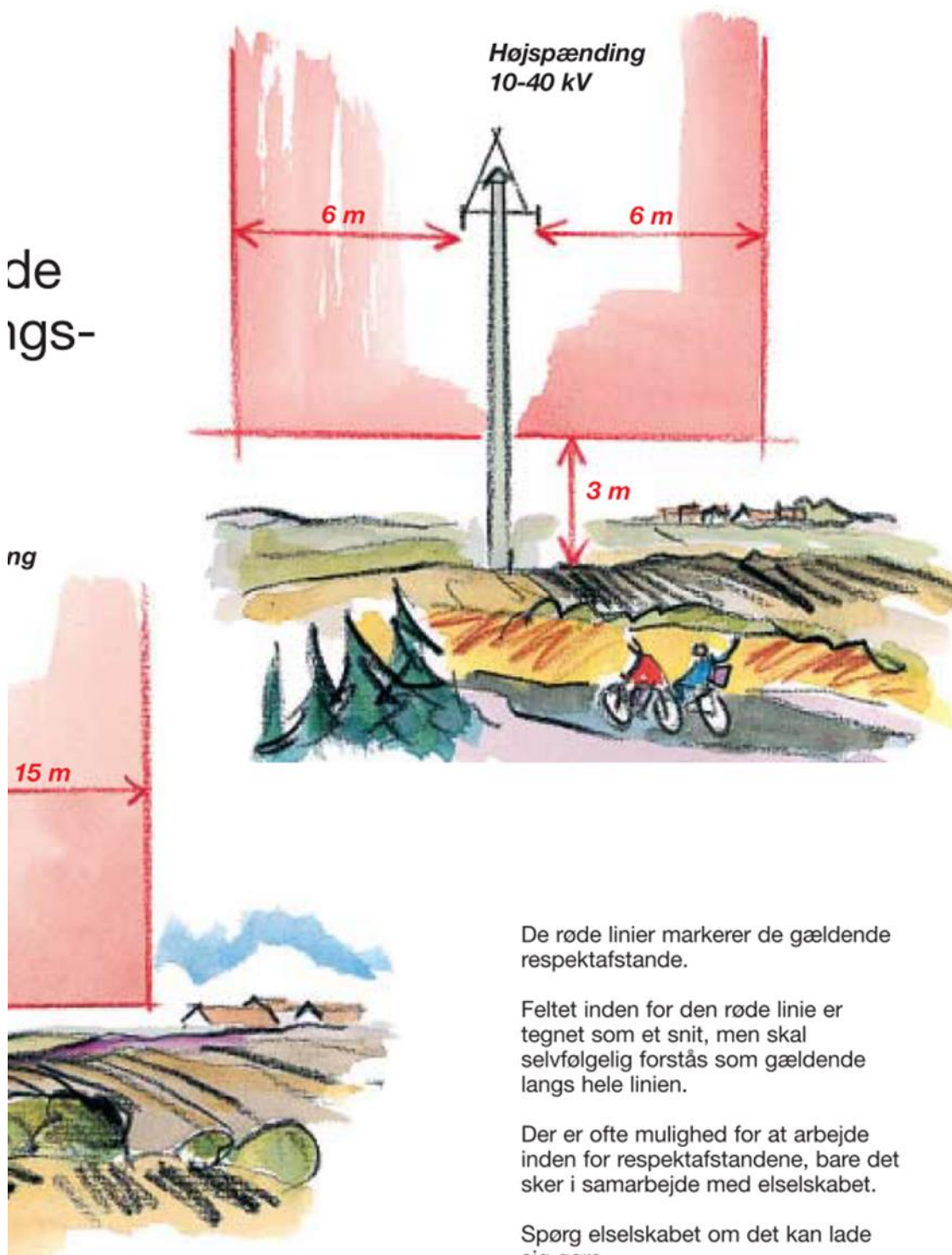
En liste over alle elselskaber med telefonnumre kan rekvireres hos Danske Energi på telefon 35 300 400, fax 35 300 401 eller de@danskeenergi.dk

Respektafstand for højspændingsluftledninger



de
ngs-

ng



De røde linier markerer de gældende respektafstande.

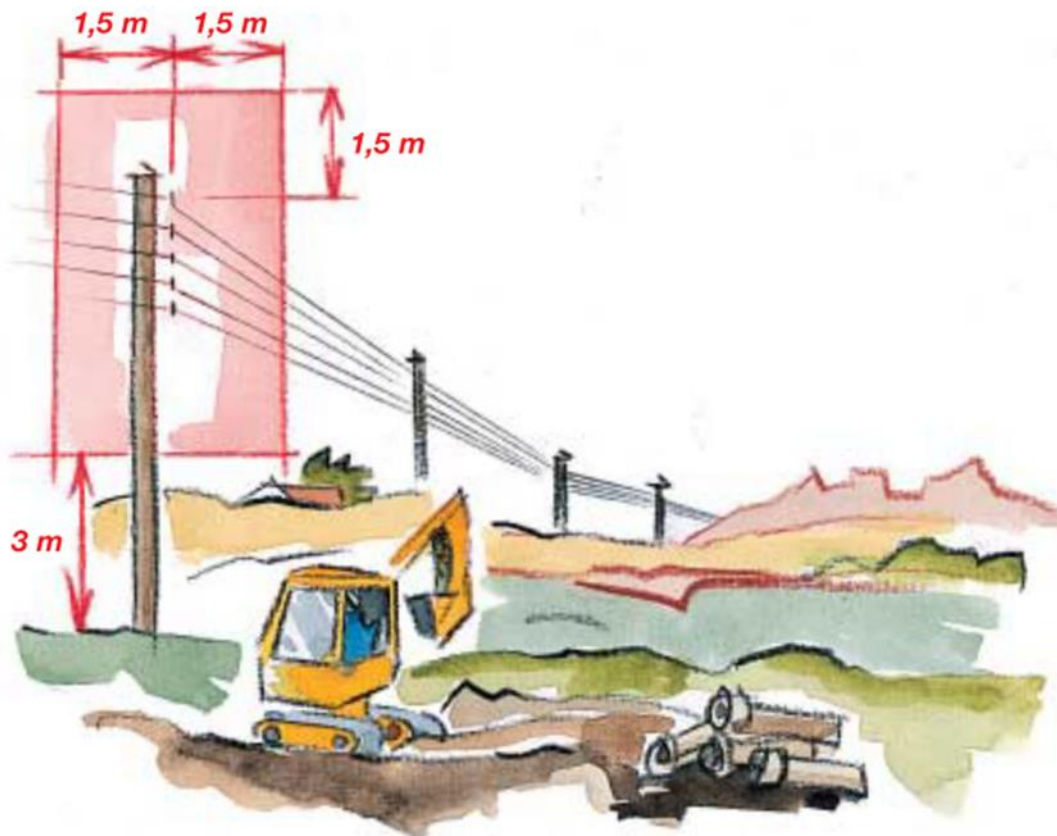
Feltet inden for den røde linie er tegnet som et snit, men skal selvfølgelig forstås som gældende langs hele linien.

Der er ofte mulighed for at arbejde inden for respektafstandene, bare det sker i samarbejde med elselskabet.

Spørg elselskabet om det kan lade sig gøre.

Respektafstande for lavspændings-luftledninger

(gælder også for luftkabler)



De røde linier markerer de gældende respektafstande.

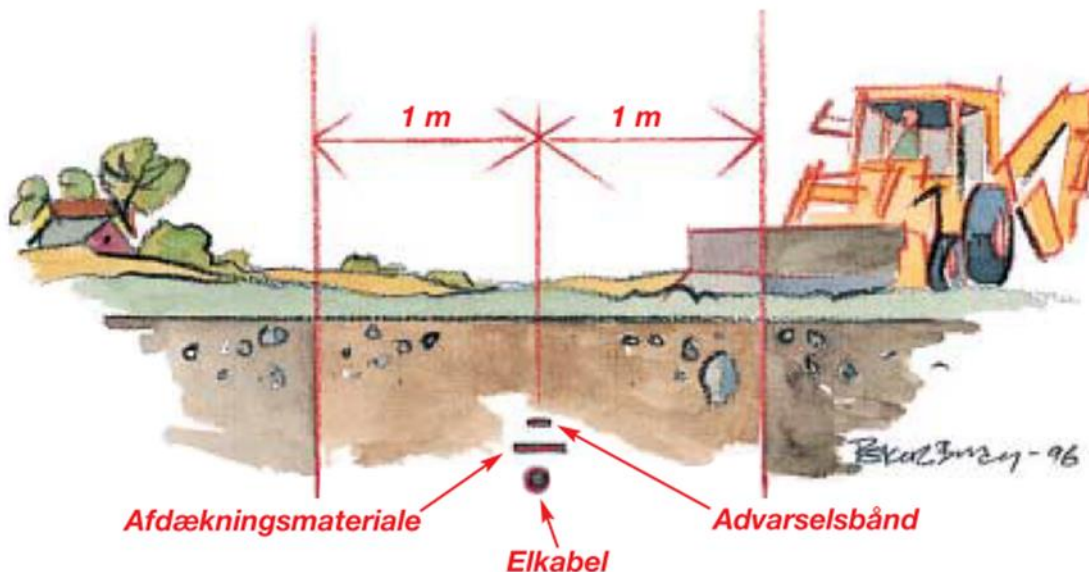
Feltet inden for den røde linie er tegnet som et snit, men skal selvfølgelig forstås som gældende langs hele linien.

Der er ofte mulighed for at arbejde inden for respektafstandene, bare det sker i samarbejde med elselskabet.

Spørg elselskabet om det kan lade sig gøre.

Respektafstanden skal også overholdes ved opsætning af træer og anden stor beplantning.

Respektafstande for elkabler



Støder man på advarselsbånd eller afdækningsmateriale, er man inden for respektafstanden. Stands gravningen og kontakt elselskabet.

Fremgangsmåde ved grave-, bore- og nedgravningsarbejde:

1. Oplysninger om eventuelle elkabler i graveområdet skal indhentes hos elselskabet. Hvis der eventuelt skal foreligge gravetilladelse, skal denne indhentes hos kommunen, som kræver, at alle berørte ledningsejere kontaktes for påvisning af eventuelle kablers og ledningers beliggenhed.
2. Kabelplaceringer i graveområdet skal klarlægges.
3. Eventuelt arbejde inden for respektafstanden skal aftales med elselskabet.

De røde linier markerer de gældende respektafstande. Gravning inden for denne zone må ikke finde sted uden særlig aftale med elselskabet.

Elkabler ligger normalt i en dybde fra 0,35 m til 1,2 m, men terrænenheder kan have ændret dybden.

Telekabler er nedgravet til en dybde varierende fra 40 cm til omkring 1 meter. En stor del af telekablerne er forsynet med gul eller orange plastik, men nogle typer telekabler er ikke til at skelne fra eksempelvis elkabler. Telekabler kan også føre *livsfarlige spændinger*. Derfor skal telekabler **altid** omgås med samme varsomhed som elkabler.

Er ulykken sket

Meldepligt



Elselskab



Ambulance



Elselskabet skal hurtigst muligt underrettes om, hvor uheldet eller ulykken er sket, hvad der er sket, og om anlægget eventuelt skal afbrydes.

Er man alene med en tilskadekommen og skal være hos denne, mens der ventes på hjælp, bedes om muligt en forbipasserende om at underrette elleverandøren.

Underretning gives pr. telefon, eventuelt ved at trykke **112**.

Afvent hjælp.



Tryk elselskabets nummer eller 112


Sørg for, at ingen i mellemtiden kommer inden for:

10 m fra nedrevne højspændingsledninger

2 m fra nedrevne lavspændingsledninger

5 m fra overgravede kabler.

Stempel



Tilladelse til erhvervmæssig
råstofindvinding af sand, grus og
sten

Regional Udvikling
Niels Bohrs Vej 30
9220 Aalborg Øst



REGION NORDJYLLAND
- i gode hænder