



**RÅSTOFTILLADELSE FOR GRAVEOMRÅDE  
NØRUM, HJØRRING KOMMUNE**

# Tilladelse til erhvervsmæssig råstofindvinding af ler

**På ejendommen Nørumvej 101, 9800 Hjørring, del af matr.nr. 8c Nørum  
By, Skallerup, Hjørring Kommune**



**REGION NORDJYLLAND**  
– i gode hænder



**OVERSIGTSSKEMA**

Råstofgravens beliggenhed	Nørumvej 101, 9800 Hjørring. Del af matr.nr. 8c Nørum By, Skallerup
Råstofgravens areal	Ca. 14 ha
Råstofftype og tilladt mængde	Rødler 25.000 m <sup>3</sup> pr. år
Tilladelsens varighed	10 år 21. september 2023 – 21. september 2033
Sagsnummer	2023-000330
Offentliggørelse	21. september 2023
Klagefristens udløb	4 uger efter offentliggørelse
Frist for efterbehandling	21. september 2033 og senest 1 år efter endt indvinding
Indvinder, ansøger og lodsejer	Randers Tegl A/S, Mineralvej 4, 9220 Aalborg Ø. CVR 20 40 02 34 Tlf. 98 12 28 44 / 22 18 25 50 Mail: <a href="mailto:lm@randerstegl.dk">lm@randerstegl.dk</a>
Driftsansvarlig(e)	Line Mathiasen
Region Nordjylland	Tlf.: 97 64 80 00, e-mail: <a href="mailto:raastoffer@rn.dk">raastoffer@rn.dk</a>
Region Nordjylland – Anne Marie Henriksen	Tlf. 24 63 56 39 mail: <a href="mailto:anne.henriksen@rn.dk">anne.henriksen@rn.dk</a>



Tilladelse til råstofindvinding  
på del af matr.nr. 8c Nørum By, Skallerup, Hjørring Kommune  
indtil 21. september 2033.  
Sagsnummer: 2023-000330

<b>Ansøger:</b>	<b>Indvinder:</b>	<b>Ejer:</b>
Randers Tegl A/S Mineralvej 4 9220 Aalborg Ø CVR-nr.: 20 40 02 34	Randers Tegl A/S Mineralvej 4 9220 Aalborg Ø CVR-nr.: 20 40 02 34	Randers Tegl A/S Mineralvej 4 9220 Aalborg Ø CVR-nr.: 20 40 02 34

Region Nordjylland den 21. september 2023.

Anne Marie Henriksen  
Råstofsagsbehandler

Kvalitetssikret af  
Sofie Hammer Jensen  
Råstofsagsbehandler

# INDHOLD

Oversigtsskema .....	3
<b>1. Tilladelsen .....</b>	<b>7</b>
1.1 Råstofloven .....	7
1.2 Miljøvurderingsloven .....	7
1.3 Internationale naturbeskyttelsesområder (Natura 2000) .....	7
1.4 Bilag IV-arter .....	7
1.5 Indsatsbekendtgørelsens § 8 .....	8
1.6 Vandforsyningsloven .....	8
1.7 Miljøbeskyttelsesloven .....	8
1.8 Naturbeskyttelsesloven .....	8
1.9 Museumsloven .....	9
1.10 Skovloven .....	9
1.11 Vandløbsloven .....	9
1.12 Vejloven og Privatvejsloven .....	9
1.13 Jordforureningsloven .....	9
<b>2. Vilkår .....</b>	<b>10</b>
2.1 Vilkår efter råstofloven .....	10
<b>3. Offentliggørelse, klagevejledning og underretning .....</b>	<b>18</b>
3.1 Klagevejledning .....	18
3.2 Underretning .....	19
<b>4. Grundlag for tilladelsen .....</b>	<b>20</b>
4.1 Ansøgningens indhold .....	20
4.2 Høring vedr. ansøgning .....	20
4.3 Høring vedr. udkast til tilladelse .....	21
<b>5. Regionens behandling af sagen .....</b>	<b>23</b>
5.1 Råstofplanen .....	23
5.2 Miljøvurderingsloven .....	23
5.3 Kommuneplan og lokalplan .....	23
5.4 Grundvand og overfladevand .....	24
5.5 Natur og landskab .....	26
5.6 Miljømæssige forhold .....	28
5.7 Efterbehandling .....	30
5.8 Afvejning efter råstoflovens § 3 .....	30
Bilag A: Oversigtskort. 1:25.000 .....	31
Bilag B: Luftfoto i målforhold 1:5.000 .....	32
Bilag C: Udkast til deklaration/servitut vedrørende efterbehandling .....	33
Bilag D: Generelle bestemmelser .....	34

# 1. Tilladelsen

## 1.1 Råstofloven<sup>1</sup>

På baggrund af det foreliggende materiale, og med hjemmel i råstoflovens § 7 stk. 1, meddeler Region Nordjylland hermed tilladelse til årlig indvinding af op til 25.000 m<sup>3</sup> rødler på i alt 14 hektar på del af matr.nr. 8c Nørum By, Skallerup, se bilag A og B.

Tilladelsen er gældende i perioden fra 21. september 2023 til 21. september 2033 og meddeles på vilkår i henhold til råstoflovens § 10.

## 1.2 Miljøvurderingsloven<sup>2</sup>

Projektet er opført på miljøvurderingslovens bilag 2 pkt. 2a. Region Nordjylland har gennemført en screening af projektets indvirkning på miljøet. Regionen har vurderet, at projektet ikke vil påvirke miljøet væsentligt.

Region Nordjylland traf den 31. maj 2023 afgørelse om, at projektet ikke er omfattet af krav om miljøvurdering. Afgørelsen er truffet efter miljøvurderingslovens § 21. Afgørelsen kan ses på regionens hjemmeside [www.rn.dk/råstoffer](http://www.rn.dk/råstoffer).

## 1.3 Internationale naturbeskyttelsesområder (Natura 2000)<sup>3</sup>

Før der gives tilladelse efter råstoflovens § 7, skal der ifølge habitatbekendtgørelsens § 6 foretages en vurdering af, om det ansøgte i sig selv eller i forbindelse med andre planer og projekter kan påvirke et Natura 2000-område væsentligt (Natura 2000-væsentlighedsvurdering).

Hvis det vurderes, at det ansøgte kan påvirke et Natura 2000-område væsentligt, skal der foretages en nærmere konsekvensvurdering af projektets virkninger på Natura 2000-området under hensyn til bevaringsmål-sætningen for det pågældende område. Viser konsekvensvurderingen, at det ansøgte vil skade Natura 2000-områdets integritet, kan der ikke meddeles tilladelse.

Region Nordjylland har vurderet, at projektet hverken i sig selv, eller i forbindelse med andre planer og projekter, vil påvirke Natura 2000-områder væsentligt. Det er derfor besluttet, at der ikke skal udarbejdes en konsekvensvurdering for det ansøgte projekts påvirkning af Natura 2000-områder. Vurderingen fremgår af afsnit 5.5.

## 1.4 Bilag IV-arter

Det følger af habitatbekendtgørelsens § 10, at der ikke kan gives tilladelse efter råstoflovens § 7, hvis det ansøgte kan:

---

<sup>1</sup> Lovbekendtgørelse nr. 124 af 26. januar 2017 om råstoffer.

<sup>2</sup> Lovbekendtgørelse nr. 4 af 3. januar 2023 om miljøvurdering af planer og programmer og af konkrete projekter (VVM).

<sup>3</sup> Habitatdirektivet fra 1992 (Rådets direktiv 92/43/EØF om bevaring af naturtyper samt vilde dyr og planter med senere ændringer).

Bekendtgørelse nr. 2091 af 12. november 2021 om udpegning og administration af internationale naturbeskyttelsesområder samt beskyttelse af visse arter.

- beskadige eller ødelægge yngle- eller rasteområder i det naturlige udbredelsesområde for de dyrearter, der er optaget i habitatdirektivets bilag IV, litra a, eller
- ødelægge de plantearter, som er optaget i habitatdirektivets bilag IV, litra b) i alle livsstadier.

Disse arter omtales samlet som bilag IV-arter.

Habitatbekendtgørelsen indeholder i § 10 et krav om, at ved administration af bekendtgørelsens §§ 7 og 8, skal planer og projekter vurderes i forhold til deres virkning på bilag IV (bilag IV-artsvurdering).

Det er regionens vurdering, at der ikke er oplagte yngle- eller rasteområder for bilag IV-arter på eller i direkte tilknytning til det ansøgte projektområde. Ligeledes er det regionens vurdering, at projektet ikke giver anledning til påvirkninger eller emissioner som kan påvirke yngle- eller rasteområder for bilag IV-arter udenfor projektområdet.

På baggrund af ovenstående forventes projektet ikke at give anledning til væsentlig påvirkning af yngle- eller rasteområder for bilag IV-arter. Vurderingen fremgår af afsnit 5.5.

## 1.5 Indsatsbekendtgørelsens<sup>4</sup> § 8

Før der gives tilladelse efter råstoflovens § 7, skal der ifølge indsatsbekendtgørelsens § 8 foretages en vurdering af om det ansøgte, kan medføre en forringelse af tilstanden for overfladevandområder og grundvandsforekomster.

Regionsrådet kan kun meddele tilladelse til råstofindvinding hvis det ansøgte, ikke medfører en forringelse af tilstanden for overfladevandområder eller grundvandsforekomster og ikke hindrer opfyldelse af de fastlagte miljømål for forekomsterne.

Det er Region Nordjyllands vurdering, at projektet ikke vil medføre en forringelse af tilstanden for overfladevandområder og grundvandsforekomster og ikke vil hindre opfyldelse af de fastlagte miljømål for forekomsterne. Vurderingen fremgår af afsnit 5.4.

## 1.6 Vandforsyningsloven<sup>5</sup>

Der er ikke søgt om tilladelse efter vandforsyningsloven.

## 1.7 Miljøbeskyttelsesloven<sup>6</sup>

Der er ikke søgt om tilladelse efter miljøbeskyttelsesloven.

## 1.8 Naturbeskyttelsesloven<sup>7</sup>

Der er ikke søgt om dispensation fra naturbeskyttelsesloven.

---

<sup>4</sup> Bekendtgørelse nr. 797 af 13. juni 2023 om indsatsprogrammer for vandområdedistrikter

<sup>5</sup> Lovbekendtgørelse nr. 602 af 10. maj 2022 om vandforsyning m.v.

<sup>6</sup> Lovbekendtgørelse nr. 5 af 3. januar 2023 om miljøbeskyttelse.

<sup>7</sup> Lovbekendtgørelse nr. 1392 af 4. oktober 2022 om naturbeskyttelse.



## 1.9 Museumsloven<sup>8</sup>

Der er ikke søgt om dispensation fra museumsloven.

## 1.10 Skovloven<sup>9</sup>

Der er ikke søgt om dispensation fra skovloven.

## 1.11 Vandløbsloven<sup>10</sup>

Der er ikke søgt om tilladelse efter vandløbsloven.

## 1.12 Vejloven og Privatvejsloven<sup>11</sup>

Hjørring Kommune træffer afgørelse om vejadgang til Nørumvej.

## 1.13 Jordforureningsloven<sup>12</sup>

Der er ikke søgt om dispensation fra eller tilladelse efter jordforureningsloven.

---

<sup>8</sup> Lovbekendtgørelse nr. 358 af 8. april 2014 af museumsloven.

<sup>9</sup> Lovbekendtgørelse nr. 690 af 26. maj 2023 om skove.

<sup>10</sup> Lovbekendtgørelse nr. 1217 af 25. november 2019 om vandløb.

<sup>11</sup> Lovbekendtgørelse 421 af 25. april 2023 om offentlige veje m.v.

Lovbekendtgørelse nr. 422 af 25. april 2023 om private fællesveje.

<sup>12</sup> Lovbekendtgørelse nr. 282 af 27. marts 2017 om forurennet jord.

## 2. Vilkår

Vilkårene i denne tilladelse er bindende for indvinder og eventuelle ejere af de matrikler, der er givet tilladelse til at indvinde på. Region Nordjylland skal underrettes hvis der sker lodsejer- eller indvinderskifte.

### 2.1 Vilkår efter råstofloven

#### Før indvindingen begynder

1. Først når Region Nordjylland har givet en igangsætningstilladelse, må arbejdet med at afrømme overjord og indvinde råstoffer begynde. Igangsætningstilladelsen kan tidligst gives, når klagefristen er udløbet og en eventuel klage er behandlet af klagemyndigheden.

Inden igangsætningstilladelsen kan gives, skal vilkår 2-5 være opfyldte.

2. Der skal foreligge en tilladelse til vejadgang fra Hjørring Kommune.
3. Indvinder skal udarbejde en grave- og efterbehandlingsplan, så den opfylder vilkårene i tilladelsen og tilgodeser landskabelige interesser. Grave- og efterbehandlingsplanen skal godkendes af Region Nordjylland.

Hvis forholdene kræver det, kan Region Nordjylland senere i indvindingsforløbet stille krav om, at indvinder skal udarbejde en revideret grave- og efterbehandlingsplan, som skal godkendes af Region Nordjylland.

Graveplanen skal som minimum indeholde følgende oplysninger på et kortbilag:

- a. Etapevis opdeling af indvindingen, graveretning i de enkelte etaper samt forventet årstal for indvinding af de enkelte etaper
- b. Gravegrænse og efterbehandlingsgrænse (jf. afsnit 5.7.5)
- c. Markering af afstandskrav jf. afsnit 2.1.2
- d. Placering af adgangsvej(-e) til indvindingsområdet
- e. Placering af støjvolde samt placering af depoter for overjord og muld m.v.
- f. Placering af interne veje, mandskabsvogn m.v.

Efterbehandlingsplanen skal som minimum indeholde følgende oplysninger på et kortbilag:

- a. Hældninger af skrænter og forventede terrænkoter (DVR90) efter afsluttet efterbehandling
- b. Oplysning om efterfølgende arealanvendelse

Til brug for beregning af garanti skal følgende oplyses:

- a. Oplysning om, hvor stort et areal der ønskes afrømmet, når indvindingen er størst.
- b. Oplysning om, hvorvidt skrænter efterfølgende opbygges eller neddozes

4. Gravegrænsen skal afsættes på arealet med pæle, betonringe eller lignende, og det skal sikres, at afmærkningen ikke fjernes eller beskadiges. Alternativt skal gravegrænsen fremgå af GPS-system i relevante maskiner i råstofgraven.

5. Region Nordjylland skal have en garanti fra pengeinstitut eller kautionsforsikring. Garantien størrelse bliver beregnet af Region Nordjylland i forbindelse med godkendelse af grave- og efterbehandlingsplanen. Garantien frigives først, når efterbehandlingen er gennemført og godkendt af Region Nordjylland.

Region Nordjylland kan til enhver tid ændre garantiens størrelse, hvis forudsætningerne for beregningerne ændres. Det kan fx være tilfældet, hvis indvindingen sker på en måde, så efterbehandlingen vil koste mere end først antaget.

6. Indvinder skal senest 4 uger før afrømning af muld underrette Vendsyssel Historiske Museum, medmindre andet er aftalt med museet. Museet kan kontaktes på denne adresse:
  - Vendsyssel Historiske Museum, Museumsgade 3, 9800 Hjørring, tlf. 96 24 10 50, e-mail: [vhm@vhm.dk](mailto:vhm@vhm.dk)

### 2.1.1 Omfanget af retten til at indvinde

7. Området, hvor indvindingen mv. må ske, er på 14 hektar og fremgår af bilag B.
8. Tilladelsen gælder indvinding af op til 25.000 m<sup>3</sup> rødder pr. år over en 10-årig periode.
9. Overjord og muld må ikke fjernes fra det område, indvindingen er tilladt på, men skal bruges til efterbehandlingen.
10. Der må ikke graves dybere end til kote 15-20 meter (DVR90) svarende til max. 3 meter under terræn. Uanset foranstående dybdegrænse må der aldrig graves tættere grundvandsspejlet end 2 meter.
11. Region Nordjylland kan på et hvilket som helst tidspunkt stille krav om, at grundvandsspejlets beliggenhed skal måles. Målingen skal foregå i marts eller april måned.
12. Der må ikke uden tilladelse inddrages større arealer til at indvinde på, end det areal som er lagt til grund for beregning af garantien.
13. Hvis der i forbindelse med indvindingen blotlægges dræn, skal Region Nordjylland og Hjørring Kommune underrettes og drænen skal omlægges for at sikre mod utilsigtet næringstilførsel til søer og lignende<sup>13</sup>. Andre løsninger kan i særlige tilfælde findes, men kun med tilladelse fra Hjørring Kommune.
14. Interne veje kan etableres med murbrokker, tegl, singles/grus eller tilsvarende materiale. Efter endt indvinding skal interne veje fjernes.

### 2.1.2 Afstandskrav m.v.

15. Der må ikke rømmes muld og overjord af eller graves tættere på:
  - a. Naboskel end 5
  - b. Det beskyttede vandløb Sønderlev Bæk end 10 meter
  - c. Beskyttede sten- og jorddiger end 5 meter.

---

<sup>13</sup> Hjemlen findes i råstofloven § 10, stk. 3

16. Mod beboelsesejendommen på Nørumvej 100 (matr.nr. 8d Nørum By, Skallerup) skal der etableres en jordvold med en højde på 3 meter og en hældning på 1:1,5. Volden skal placeres, så der er en afstand på mindst 60 m fra voldens fod til beboelsen – se figur 1.



**Figur 1:** Placering af vold mod ejendommen Nørumvej

17. Øvrige volde af muld/overjord må ikke etableres tættere på naboskel end 2 meter
18. Alle jordvolde skal fjernes, når indvindingen er afsluttet
19. Der må ikke ledes partikelholdigt overfladevand til det beskyttede vandløb Sønderlev Bæk, der ligger umiddelbart nord for indvindingsområdet. Ved behov, skal der etableres en balk/dige og/eller sandfang op mod vandløbet, således at der ikke sker materialetransport til vandløbet. Dette vil primært være relevant ved indvinding i de nordligste etaper (nærmest vandløbet). Det skal løbende vurderes, om der er behov for forebyggende indgreb for at undgå udledning af partikelholdigt overfladevand til bækken.
20. Råstofindvindingen skal foretages i overensstemmelse med vejlovens bestemmelser<sup>14</sup>, herunder at der ikke må foretages udgravning eller påfyldning nærmere vejens areal end 3 meter og ikke nærmere vejens areal end svarende til to gange højdeforskellen mellem udgravningen eller påfyldningen og vejens areal.
21. Respektafstande til forsyningsledninger skal respekteres

### **Skelgennemgravning**

22. Hvis der på et senere tidspunkt skal graves på de tilgrænsende ejendomme, kan Region Nordjylland på et hvilket som helst tidspunkt – både under og efter gravningen – forlange, at området omkring skellet gennemgraves og efterbehandles, så der ikke står en vold tilbage.

<sup>14</sup> Lovbekendtgørelse nr. 421 af 25. april 2023 om offentlige veje m.v. samt lovbekendtgørelse nr. 422 af 25. april 2023 om private fællesveje

### Anlæg på skråninger under indvinding

23. Under gravning og fordeling af overjord må skrænterne ikke have anlæg/hældning, så der er fare for udskridning.

#### 2.1.3 Driftstider

24. De tilladte driftstider fremgår af tabel 1.

Driftstider	Hverdage
Gravemaskiner samt læsning og udlevering m.v.	Kl. 07.00 – 16.00
Klargøring, herunder tankning, smøring af maskiner m.v.	Kl. 06.30 – 07:00

Tabel 1 – Tilladte driftstider

Der må ikke arbejdes i råstofgraven udenfor den tilladte driftstid, og der må ikke være drift i råstofgraven på lørdage samt på søn- og helligdage.

25. En udvidelse af driftstiden kan aftales med Region Nordjylland. En udvidelse er kun mulig i kortere perioder og kun i tilfælde af, at der findes specielle årsager hertil. Ansøgning om udvidelse af de normale driftstider skal være Region Nordjylland i hænde senest 14 dage før afvigelsen forventes at være nødvendig.
26. Uden for driftstid skal adgangsvejen til råstofgraven være aflåst/afspærret med hegn, bom, kæde eller lignende.

#### 2.1.4 Efterbehandling

27. Området, hvor indvindingen har fundet sted, skal efterbehandles til jordbrugsdrift.

##### Jordbrugsdrift

28. Skrænter skal efterbehandles til hældning ikke stejlere end 1: 7
29. Jordlagene skal opbygges sådan, at jorden bliver bedst mulig til skov- og jordbrug bagefter. Det kan betyde, at indvinder skal bytte om på overjordens forskellige lag, hvis indvinder støder på lag med bedre egenskaber end det, der oprindeligt lå øverst. F.eks. skal jord med mest ler ligge øverst lige under muldlaget, mens bagharp skal ligge nederst.
30. Ved efterbehandling skal der ske grubning og harvning.

##### Generelle vilkår vedr. overjord og muld

31. Den nødvendige mængde muld og overjord til efterbehandling skal til enhver tid forefindes i depot på arealet og genudlægges i forbindelse med efterbehandling.
32. Overjord og muld skal opbevares i adskilte depoter. Under depoter for overjord skal mulden være rømmet af, inden opbygningen af depotet påbegyndes.
33. Jord med humus i, fx muld, tørvejord og lignende, må ved efterbehandlingen ikke tildækkes af andre jordarter. Mulden skal derfor placeres som det øverste lag.
34. Overjord og muld på arealet mellem gravegrænsen og efterbehandlingsgrænsen skal rømmes af, inden skråningerne dozes ned. Når de har det rette anlæg, lægges overjord og muld på igen.

### Generelle vilkår vedr. efterbehandlingsplan

35. Grave- og efterbehandlingsplanen skal følges af indvinder og ejer(e), indtil Region Nordjylland eventuelt har godkendt en revideret plan.
36. En eventuel ny indvinder skal komme med forslag til grave- og efterbehandlingsplan, som Region Nordjylland skal godkende.
37. Region Nordjylland kan til enhver tid kræve en ajourført plan forelagt til godkendelse, hvis indvinding og/eller efterbehandlingen ønskes ændret i forhold til den plan, der allerede er godkendt. Region Nordjylland kan kræve, at der skal foretages et nivellement og en opmåling, hvis grave- og efterbehandlingsplanen skal revideres.
38. Såvel lodsejer/grundejer som indvinder, har pligt til at rette sig efter de henvisninger, som Region Nordjylland måtte give for at udføre alle de arbejder, planen handler om.

### Generelle vilkår vedr. efterbehandlingen

39. Hvis der under gravningen afdækkes særlige landskabsformer, blottede profiler mv., som særlig tydeligt afspejler landskabets opbygning, den geologiske historie eller de geologiske processer skal disse søges bevaret.
40. Adgangsvejen og interne veje skal fjernes i forbindelse med gravearealets retablering.
41. Alle bygninger, produktionsanlæg og installationer, der er etableret i forbindelse med råstofindvindingen fjernes fra arealerne inden efterbehandlingen kan godkendes.
42. Efterbehandlingen skal begynde så tidligt som muligt og være færdig 12 mdr. efter endt indvinding og senest den 21. september 2033.
43. Pligten til at afslutte efterbehandlingen indtræder, hvis indvindingen har ligget stille i et år, og omgående hvis tilladelsen bliver kaldt tilbage, medmindre du/I har en særlig aftale med Region Nordjylland om en længere frist.

## 2.1.5 Forebyggelse mod jord- og grundvandsforurening

44. Hvis der sker uheld, hvor der spildes olie eller brændstof, skal der gøres en omgående afværgeindsats ved kontakt til Beredskabsstyrelsen og orientering til Region Nordjylland.

### Opbevaring og håndtering af brændstof m.v.

45. Tanke, beholdere m.v. til opbevaring af olieprodukter, motorbrændstof og lignende skal overholde olietankbekendtgørelsens<sup>15</sup> regler. Tanke skal være typegodkendt efter olietankbekendtgørelsens regler eller i henhold til ADR-konventionen (entreprenørtanke).
46. Overjordiske brændstoftanke med tilhørende slanger, studse m.v. skal anbringes i en lukket, aflåselig container med tæt spildbakke. Hvis tanken ikke er dobbeltvægget, skal spildbakken kunne rumme indholdet af brændstoftanken.
47. Tromler og andre beholdere med olie, spildolie m.v. skal anbringes i en lukket, aflåselig container med tæt spildbakke, der kan rumme indholdet af den største beholder der opbevares.

---

<sup>15</sup> Bekendtgørelse nr. 1257 af 27. november 2019 om indretning, etablering og drift af olietanke, rørsystemer og pipelines

48. Al tankning af maskinel skal foregå under konstant opsyn
49. Overjordiske tanke til motorbrændstof, fyringsolie m.v. skal sikres mod påkørsel
50. Spild af brændstof, olie m.v. skal straks opsamles. Alt opsamlet spild inkl. brugt opsugningsmateriale skal opbevares og bortskaffes som farligt affald.

### Kørende og stationært materiel

51. Alt stationært og kørende materiel skal regelmæssigt inspiceres for olie- og kemikaliespild, og eventuelle utætheder skal øjeblikkeligt afhjælpes og reparerer. Der må ikke ske reparationer i råstofgraven, undtagen hvis dette sker på et impermeabelt underlag. Eventuelle reparationer skal foregå indenfor råstofgravens tilladte driftstider.
52. Der må ikke ske vask af materiel i råstofgraven.
53. Hvis der ønskes opstilling af andet materiel end det ansøgte: en hydraulisk gravemaskine, skal der fremsendes oplysninger herom til Region Nordjylland, der i givet fald vil fastsætte de nødvendige supplerende vilkår.

### Kemikalier

54. Der må ikke benyttes eller oplagres kemikalier eller lignende stoffer i råstofgraven. Brug af tørsalte eller midler til at dæmpe støj kan ske efter aftale med Region Nordjylland.

#### 2.1.6 Affald

55. Råstofgraven må ikke bruges til at opbevare fyld, affald eller andet der ikke stammer fra graven. Der skal træffes foranstaltning til hindring af ukontrolleret aflæsning af affald og jordfyld.

Ejer og indvinder har ansvaret for, at der ikke – hverken midlertidigt eller varigt – henlægges affald af nogen slags, samt for at eventuelt henkastet affald straks fjernes.

#### 2.1.7 Støj og vibrationer

56. Råstofgravens eksterne støjniveau må ikke overstige grænseværdierne, som det fremgår af tabel 2.

Tidsrum	Mandag – fredag kl. 07.00–18.00	Alle dage kl. 22.00–07.00	Maksimalværdi Kl. 22:00-07:00
Områdetype:	Lørdag kl. 07.00–14.00		Angivet som dB(A) med tidsvægtning fast
Enkeltholger i det åbne land	55	40	55
Boliger i byer og åben, lav bebyggelse (Sønderlev)	45	35	50

Tabel 2 – Grænseværdier for støj målt efter retningslinjerne i Miljøstyrelsens vejledninger nummer 6/1984 eller beregnet efter retningslinjerne i Miljøstyrelsens vejledning nummer 5/1993 og angivet som det ækvivalente, korrigerede lydniveau i dB (A).

De anførte grænseværdier i de tre første kolonner, skal overholdes indenfor følgende referencetidsrum:

- For dagperioden på hverdage mandag til fredag samt søn- og helligdage kl. 07.00–18.00 skal grænseværdierne overholdes indenfor det mest støjbelastede tidsrum på 8 timer.
- I dagperioden på lørdage kl. 07.00–14.00 skal grænseværdierne overholdes indenfor det mest støjbelastede tidsrum på 7 timer. I perioden fra kl. 14.00-18.00 på lørdage skal grænseværdierne overholdes indenfor det mest støjbelastede tidsrum på 4 timer.<sup>16</sup>
- For aftenperioden alle ugens dage kl. 18.00-22.00 skal grænseværdierne overholdes indenfor den mest støjbelastede time.
- For natperioden kl. 22.00-07.00 alle ugens dage skal grænseværdierne overholdes indenfor den mest støjbelastede halve time.

57. Ved boliger for ejeren eller indvinderen af råstofgraven må støjen dog overstige grænseværdierne.
58. Hvis tilsynsmyndigheden finder det påkrævet, skal indvinder dokumentere, at grænseværdierne for støj er overholdt. Hvis støjgrænserne er overholdt, kan dokumentationen højst kræves gentaget 1 gang om året, medmindre forholdene i råstofgraven er ændrede.
59. Dokumentation skal ske ved måling eller beregning efter Miljøstyrelsens gældende vejledninger pt. nr. 6/1984 om Måling af ekstern støj og nr. 5/1993 om Beregning af støj fra virksomheder. Dokumentation skal udføres af et firma som er akkrediteret af DANAK eller godkendt af Miljøstyrelsen til at udføre "Miljømåling – ekstern støj".
60. Støjmålinger eller støjberegninger skal udføres og gennemføres under forhold, hvor råstofgraven er i fuld drift, medmindre andet er aftalt med Region Nordjylland.
61. Den for et område gældende støjgrænse anses for overholdt, hvis de målte eller beregnede værdier – fratrukket den udvidede usikkerhed – er mindre end eller lig med støjgrænseværdien. Den udvidede usikkerhed fastsættes, jf. Miljøstyrelsens støjvejledninger.
62. Indvinderen afholder alle udgifter til støjmålinger og –beregninger.

### Støj i anlægs- og efterbehandlingsfasen

63. Der accepteres i anlægs- og efterbehandlingsfasen en periode på 3 uger om året, hvor der i tidsrummet kl. 7.00-16.00 på hverdage accepteres et støjniveau på 60 dB(A)
64. Indvinder skal underrette Region Nordjylland om, hvilken periode der forventes et højere støjniveau senest 5 arbejdsdage før, de støjende arbejder skal foretages.

### Lavfrekvent støj, infralyd og vibrationer

65. Driften af virksomheden må ikke medføre, at den målte værdi af råstofgravens bidrag til støjen, målt indendørs i de berørte bygninger, overstiger grænseværdierne, som fremgår af Tabel 3.

Anvendelse	A-vægtet Lydtrykniveau (10-160 Hz), dB	G-vægtet Infralydniveau dB
Beboelsesrum, herunder børneinstitutioner og lignende		
Aften/nat (kl. 18.00-07.00)	20	85
Dag (kl. 07.00-18.00)	25	

<sup>16</sup> Fastsat efter "Orientering fra Miljøstyrelsens Referencelaboratorium for støjmålinger", nr. 10, november 1989.



		85
Kontorer, undervisningslokaler og andre lignende støjfølsomme rum	30	85
Øvrige rum i virksomheder	35	90

Tabel 3 – Grænseværdier for lavfrekvent støj og infralyd (dB re 20 Pa).

Grænseværdierne gælder for ækvivalentniveauet over et måletidsrum på 10 minutter, hvor støjen er kraftigst. I tilfælde hvor støjen er impulsagtig reduceres de anførte grænser med 5 dB.

66. Driften af råstofgraven må ikke medføre, at der udsendes vibrationer, som overstiger grænseværdierne, jf. Tabel 4, målt som accelerationsniveau indendørs i de berørte bygninger.

Anvendelse	Vægtet accelerationsniveau Law i dB
Boliger i det åbne land (hele døgnet) Børneinstitutioner og lignende	75
Boliger i blandet bolig/erhvervsområde Kontorer, undervisningslokaler og lignende	80
Erhvervsbebyggelse	85

Tabel 4 – Grænseværdier for vibrationer, dB re  $10^{-6}$  m/s<sup>2</sup>. Grænseværdierne gælder for det maksimale KB-vægtede accelerationsniveau med tidsvægtning S.

Note: For kontorer og tilsvarende lokaler, hvor der foregår følsomme aktiviteter i virksomheder, gælder grænseværdien Law = 80 dB.

67. På forlangende fra Region Nordjylland skal indvinder dokumentere at grænseværdierne, jf. tabel 3 og 4, er overholdt. Dokumentation sker ved fremsendelse af skriftlig rapport over målinger og beregninger til Region Nordjylland.

Hvis målinger viser, at den lavfrekvente støj, infralyd eller vibrationer er for store, skal de dæmpes ned. Derefter skal der laves nye målinger, som dokumenterer, at grænseværdierne nu kan overholdes. Der kan maksimalt kræves én måling af hver type pr. kilde pr. år.

68. Måling, rapportering og anden dokumentation skal ske i overensstemmelse med de til enhver tid gældende vejledninger fra Miljøstyrelsen på det aktuelle område. Målinger eller beregninger skal udføres af et firma, der er akkrediteret til at udføre "Miljømåling – ekstern støj".

Virksomheden afholder selv alle udgifter i forbindelse med dokumentation af de aktuelle vilkår.

69. Grænseværdierne for lavfrekvent støj og infralyd, jf. tabel 3 anses for overholdt, når et konkret måleresultat, uden tillæg eller fradrag for målingens ubestemthed, er lig med eller under den pågældende grænse.

Grænseværdierne for vibrationer, jf. tabel 4, anses for overholdt, når et konkret måleresultat ikke overskrider den pågældende grænse.

### 2.1.8 Støv

70. Virksomheden må ikke give anledning til støvgener udenfor virksomhedens område, som efter tilsynsmyndighedens opfattelse er væsentlige for omgivelserne.
71. Hvis der bliver konstateret støvgener, der opstår pga. råstofgravens drift, skal der træffes foranstaltninger, der nedbringer generne, såsom vanding af gravefronter, lagerbunker, interne veje mv. samt renholdelse af interne veje.

72. Hvis tilsynsmyndigheden vurderer, at råstofindvindingen giver anledning til væsentlige støvgener i omgivelserne, kan myndigheden forlange, at der foretages støvmålinger. Målinger skal foretages efter nærmere aftale med Region Nordjylland.

### 3. Offentliggørelse, klagevejledning og underretning

Tilladelsen til at indvinde råstoffer vil blive offentliggjort på Region Nordjyllands hjemmeside [www.rn.dk/råstoffer](http://www.rn.dk/råstoffer). Det fremgår af hjemmesiden, hvilken dato afgørelsen er offentliggjort.

#### 3.1 Klagevejledning

Hvis du ønsker at klage over denne afgørelse efter råstofloven, kan du klage til Miljø- og Fødevareklagenævnet. Du klager via Klageportalen, som du finder via [borger.dk](http://borger.dk) eller [virk.dk](http://virk.dk). Du logger på klageportalen med eller MitID eller NemID. En klage er indgivet, når den er tilgængelig for Region Nordjylland via klageportalen. Når du klager skal du betale et gebyr på 900 kr. for borgere og 1.800 kr. for virksomheder, organisationer og offentlige myndigheder.

I klageportalen sendes din klage automatisk først til Region Nordjylland. Hvis regionen fastholder afgørelsen, sender regionen klagen videre til behandling i nævnet via klageportalen. Du får besked om videresendelsen.

Miljø- og Fødevareklagenævnet afviser din klage, hvis du sender den uden om klageportalen, medmindre du er blevet fritaget for brug af klageportalen. Hvis du ønsker at blive fritaget for at bruge klageportalen, skal du sende en begrundet anmodning til Miljø- og Fødevareklagenævnet. Nævnet afgør herefter, om du kan fritages for at bruge klageportalen. [Se betingelserne for at blive fritaget.](#)

Klagefristen udløber 4 uger efter, at afgørelsen er meddelt. Er afgørelsen offentligt bekendtgjort, regnes klagefristen dog altid fra bekendtgørelsen. Hvis klagefristen udløber på en lørdag eller helligdag, forlænges klagefristen til den følgende hverdag.

Klageberettigede er:

- Adressaten for afgørelsen
- Offentlige myndigheder
- En berørt nationalparkfond oprettet efter lov om nationalparker
- Lokale foreninger og organisationer som har en væsentlig interesse i afgørelsen
- Landsdækkende foreninger og organisationer hvis hovedformål er beskyttelse af natur og miljø
- Landsdækkende foreninger og organisationer som efter deres formål varetager væsentlige rekreative interesser, når afgørelsen berører sådanne interesser
- Enhver med individuel væsentlig interesse i afgørelsen.

En rettidig klage har opsættende virkning for tilladelsen, medmindre Miljø- og Fødevareklagenævnet bestemmer andet. Tilladelsen må derfor ikke udnyttes, før klagefristen er udløbet og det er meddelt til virksomheden, at der ikke er klaget over afgørelsen.

Hvis en afgørelse ønskes behandlet ved domstolene skal der anlægges sag inden 6 mdr. fra det tidspunkt, hvor afgørelsen er meddelt. Er afgørelsen offentligt bekendtgjort, regnes søgsmålsfristen dog altid fra bekendtgørelsen.

## 3.2 Underretning

Kopi af afgørelsen er sendt til:

- Hjørring Kommune, [hjoerring@hjoerring.dk](mailto:hjoerring@hjoerring.dk); [gitte.johansen@hjoerring.dk](mailto:gitte.johansen@hjoerring.dk)
- Miljøstyrelsen, [mst@mst.dk](mailto:mst@mst.dk)
- Miljøstyrelsen, Nordjylland, [njl@mst.dk](mailto:njl@mst.dk)
- Skat, [myndighed@skat.dk](mailto:myndighed@skat.dk)
- Slots- og Kulturstyrelsen, [cfk@slks.dk](mailto:cfk@slks.dk)
- Vendsyssel Historiske Museum, [vhm@vhm.dk](mailto:vhm@vhm.dk)
- Danmarks Naturfredningsforening, [dn@dn.dk](mailto:dn@dn.dk); [hjoerring@dn.dk](mailto:hjoerring@dn.dk)
- Dansk Ornitologisk Forening; [natur@dof.dk](mailto:natur@dof.dk); [hjoerring@dof.dk](mailto:hjoerring@dof.dk)
- Friluftsrådet; [fr@friluftsradet.dk](mailto:fr@friluftsradet.dk)
- Forbrugerrådet, [fbr@fbr.dk](mailto:fbr@fbr.dk)
- TDC A/S, [zzzautoplan@tdc.dk](mailto:zzzautoplan@tdc.dk)
- Hjørring Kommune – materielgården, [rasmus.rask@hjoerring.dk](mailto:rasmus.rask@hjoerring.dk)
- Nord Energi Net A/S, [lba@nordenergi.dk](mailto:lba@nordenergi.dk)
- GlobalConnect A/S, [Ledninger@GlobalConnect.dk](mailto:Ledninger@GlobalConnect.dk)
- Nord Energi Fibernet A/S, [lba@nordenergi.dk](mailto:lba@nordenergi.dk)
- Verdo Teknik Gadelys, [ledningsinfo-gadelys@verdo.dk](mailto:ledningsinfo-gadelys@verdo.dk)
- Telia, [kf@telia.dk](mailto:kf@telia.dk)
- Hjørring Vandselskab A/S, [ler@hjevand.dk](mailto:ler@hjevand.dk)

## 4. Grundlag for tilladelsen

### 4.1 Ansøgningens indhold

Region Nordjylland modtog den 3. januar 2023 en ansøgning om tilladelse til råstofindvinding af rødler på del af matr.nr. 8c Nørum By, Skallerup, Nørumvej 101, 9800 Hjørring. Hjørring Kommune. Der er efterfølgende indsendt supplerende oplysninger den 20. februar 2023, den 20. marts 2023 samt den 29. marts 2023.

Ansøgningsmaterialet omfatter følgende oplysninger:

- Ansøgningen omfatter del af matr.nr. 8c Nørum By, Skallerup
- Det ansøgte graveareal udgør ca. 14 hektar, se bilag B
- Der forventes en årlig indvinding på op til 25.000 m<sup>3</sup> rødler
- Der søges om indvinding over grundvandsspejlet
- Der er søgt indvinding ned til max. 3 meter under terræn, svarene til kote 15-20 meter (DVR90)
- Der søges om tilladelse til gravning i en 10-årig periode
- Arealet ønskes efterbehandlet til landbrugsformål
- Der skal anvendes en hydraulisk gravemaskine samt lastbil til transport af ler
- Der forventes et årligt forbrug af diesel på 5.000 liter
- Der er ingen stationære anlæg til opbevaring af brændstof.
- Der er ikke behov for vandindvinding eller afledning af spildevand
- Der er begrænsede mængder affald
- Der etableres vejadgang til Nørumvej
- Der skal ikke etableres bygninger, mandskabsvogne, skure eller lignende
- Der søges om indvinding på hverdage kl. 07:00-16:00 og udlevering på hverdage kl. 06:30-16:00. Der er ingen indvinding på lørdage eller søn- og helligdage

Ansøgningen var vedlagt følgende bilag:

- Udskrift af tinglysning
- Oversigtskort
- Udkast til grave- og efterbehandlingsplan
- Ansøgnings-skema efter miljøvurderingsloven
- Støjberegning

### 4.2 Høring vedr. ansøgning

#### 4.2.1 Myndigheder, forsyningselskaber og landsdækkende for- eninger

Ansøgningsmaterialet var sammen med udkast til afgørelse efter miljøvurderingsloven i høring ved Hjørring Kommune, Vendsyssel Historiske Museum, samt en række myndigheder, organisationer og ledningsejere i perioden fra den 3. april 2023 til den 2. maj 2023.

Der er kommet høringssvar fra Hjørring Kommune og fra Vendsyssel Historiske Museum.

Hjørring Kommune oplyser, at Sønderlev Vandværk er under afvikling og at forbrugerne modtager vand fra Hjørring Vandselskab. Derudover oplyser kommunen, at der er meddelt tilladelse til vejadgang. Kommunen anbefaler desuden, at indvinder ved behov etablerer sandfang mod vandløbet, der ligger umiddelbart nord for.

indvindingsområdet med henblik på at hindre materialetransport til vandløbet (se også afsnit 5.4.2). Der stilles vilkår i forhold til dette.

Vendsyssel Historiske Museum anbefaler, at indvinder gennemfører en arkæologisk forundersøgelse inden indvindingen starter op.

#### 4.2.2 Sagsparter

Ansøgningsmaterialet samt udkast til afgørelse efter miljøvurderingsloven var i perioden fra den 3. april 2023 til den 2. maj 2023 i høring ved omkringboende.

Materialet blev sendt i høring til ejere, beboere og/eller virksomheder på nedenstående adresser:

Adresse	Postnr
Nørumvej 60	9800 Hjørring
Nørumvej 79	9800 Hjørring
Nørumvej 100	9800 Hjørring
Nørumvej 101	9800 Hjørring
Nørumvej 149	9800 Hjørring
Skallerupvej 425	9800 Hjørring

Der er kommet høringssvar fra ejerne af ejendommen Nørumvej 149, der vurderer, at det ansøgte projekt vil give anledning til øgede gener i nærområdet i form af trafik og støj. I indsigelsen henvises endvidere til tidligere indsendte høringssvar i forbindelse med udlægning af området til graveområde i Råstofplan 2020.

#### **Regionens bemærkninger til høringssvar fra Nørumvej 149:**

Ansøger – Randers Tegl - har udarbejdet støjberegning der viser, at det ansøgte projekt kan overholde Miljøstyrelsens vejledende støjgrænser. Der stilles i tilladelsen en række vilkår der skal sikre at de vejledende støjgrænser kan overholdes, herunder til driftstid og til støjvold. Regionen fører tilsyn med, at de stillede vilkår overholdes. Hjørring Kommune har meddelt overkørselstilladelse til Nørumvej. I forhold til trafik bemærkes det iøvrigt, at trafikale hensyn ikke indgår som et af de hensyn der skal varetages efter råstoflovens § 3. Der kan således ikke i en råstoffilladelse stilles vilkår, der regulerer kørsel udenfor råstofgraveområdet, men alene vilkår der regulerer den interne trafik i råstofgraven. Spørgsmålet om belastning af det lokale vejnet afgøres af de relevante vejmyndigheder, mens trafiksikkerhed og færdsel på offentlig vej reguleres af politiet efter færdselslovens regler.

### 4.3 Høring vedr. udkast til tilladelse

Udkast til tilladelse var i perioden fra den 15. august 2023 til den 12. september 2023 i høring hos Hjørring Kommune samt øvrige relevante myndigheder, organisationer og parter. Naboejendommene Nørumvej 100, 101 samt 149 fik tilsendt høringsbrev og udkast til tilladelsen var offentliggjort på regionens hjemmeside i denne periode.

Der er alene kommet høringssvar fra Hjørring Kommune. Det er kommunens vurdering, at vilkår 19 vedr. forbud mod afledning af partikelholdigt overfladevand til vandløb, samt tiltag for at undgå dette, er for uklart. Det

er regionens vurdering, at behovet for vold, sandfang eller lignende mod vandløbet afhænger af, hvor på arealet råstofindvindingen foregår. Det vil således primært være i de nordligste etaper – nærmest vandløbet – at behovet for forebyggende tiltag vil være til stede. Det præciseres, at vilkår 19 omfatter et forbud mod afledning af partikelholdigt overfladevand til vandløbet og at det er indvinders ansvar at dette overholdes. Regionen har drøftet vilkåret telefonisk med Hjørring Kommune og vilkåret er blevet uddybet og præciseret i den endelige tilladelse.

Den ændrede formulering af vilkår 19 har været forelagt ansøger, der ikke havde bemærkninger til det.

## 5. Regionens behandling af sagen

### 5.1 Råstofplanen

Projektarealet ligger i landzone ca. 4 km vest for Hjørring og ca. 400 m sydøst for landsbyen Sønderlev. Mod syd grænser projektområdet op til Nørumvej og mod nord grænser området op til et beskyttet vandløb (Sønderlev Bæk). Det ansøgte areal ligger i graveområde Nørum samt Nørum Vest i Råstofplan 2020 for Region Nordjylland. Graveområdet er udlagt til indvinding af ler. Råstofferne indenfor området skal udnyttes og oparbejdes optimalt i overensstemmelse med deres kvalitet.

#### 5.1.1 Ressourcens omfang og kvalitet

Graveområdet i Nørum er en vigtig forsyningskilde til Gandrup Teglværk, der hører under Randers Tegl A/S. Der indvindes rødler i en dybde på ca. 1,5-3 meter. Ifølge Redegørelse for revision af Råstofplan 2020<sup>17</sup> er der inden for det udlagte graveområde Nørum, en restressource på ca. 1,36 mio. m<sup>3</sup> rødler. Ansøger har også indvinding af rødler på et areal umiddelbart syd for Nørumvej. Det fremgår af ansøgningen, at der er kvalitetsmæssige forskelle på lerforekomsten henholdsvis mod syd og mod nord. Den nordlige forekomst er således en smule mere fed og mindre sandet end den sydlige forekomst. De to lerindvindinger supplerer således hinanden.

### 5.2 Miljøvurderingsloven<sup>18</sup>

Projektet er opført på miljøvurderingslovens bilag 2 pkt. 2a 'Råstofindvinding fra åbne brud samt tørvegravning', jf. lovbekendtgørelse nr. 4 af 3. januar 2023 om miljøvurdering af planer og programmer og af konkrete projekter (VVM). Region Nordjylland har derfor screenet projektet, med henblik på at vurdere, om det ansøgte kan have væsentlig virkning på miljøet og dermed være omfattet af krav om miljøvurdering.

På baggrund af screeningen har Region Nordjylland vurderet, at projektet hverken på baggrund af karakter, placering eller kendetegn ved påvirkningen vil påvirke miljøet væsentligt. Region Nordjylland meddelte den 31. maj 2023 afgørelse om, at der ikke skal laves miljøvurdering for projektet. Afgørelsen er truffet efter miljøvurderingslovens § 21. Afgørelsen kan ses på regionens hjemmeside [www.rn.dk/rastoffer](http://www.rn.dk/rastoffer).

### 5.3 Kommuneplan og lokalplan

I Hjørring Kommunes Kommuneplan 2021 er de regionale råstofområder udpeget som områder, hvor skovrejsning er uønsket, indtil råstofforekomsterne er indvundet (retningslinje 12.2). I Hjørring Kommunes Kommuneplan 2021 er området desuden udlagt som beskyttelseszone omkring Vennebjerg Kirke (aftalekirke) samt med risiko for oversvømmelse. Der er ingen lokalplan for området.

Indenfor aftalekirkernes beskyttelseszoner skal det jf. kommuneplanens retningslinje 15.3 sikres, at kirkernes betydning i landskabet ikke tilsidesættes. Dette har især betydning ved etablering af ny markant og høj bebyggelse. I områder med risiko for oversvømmelse skal det ved lokalplanlægning for byudvikling, tekniske anlæg, ændret arealanvendelse m.v. vurderes, om der er behov for afværgeforanstaltninger mod oversvømmelse.

---

<sup>17</sup> Redegørelse for revision af Råstofplan 2020 – et overblik over forsyningsituationen i Region Nordjylland, juni 2022

<sup>18</sup> Lovbekendtgørelse nr. 4 af 3. januar 2023 om miljøvurdering af planer og programmer og af konkrete projekter (VVM)

Projektområdet er ikke udlagt til økologisk forbindelse, naturbeskyttelsesområde, lavbundsområde, bevaringsværdigt landskab, værdifuldt kulturmiljø, større sammenhængende landskab eller geologisk bevaringsværdi.

Der er regionens vurdering, at det ansøgte projekt kan gennemføres indenfor rammerne af kommuneplannens retningslinjer. Det indgår i vurderingen, at der ikke skal etableres større tekniske anlæg, at der er tale om en beskeden terrænændring og at arealanvendelsen er uændret (landbrugsdrift) når råstofindvindingen er afsluttet.

## 5.4 Grundvand og overfladevand

### 5.4.1 Grundvand

Projektområdet ligger i område med drikkevandsinteresser (OD-område). Nærmeste område med særlige drikkevandsinteresser ligger mere end 5 km øst for projektarealet. Nærmeste indvindingsopland (Sønderlev Vandværk I/S) ligger ca. 1 km sydvest for projektarealet. Dette indvindingsopland ligger i OD-område og i indsatsområde indenfor nitratfølsomme indvindingsområder. Nærmeste boringsnære beskyttelsesområde er ligeledes i tilknytning til Sønderlev Vandværk ca. 1,1 km sydvest for projektarealet. Grundvandet ligger ifølge potentialekortet omkring kote 14-18 m DVR90 med strømningsretning mod øst / syd-øst.

Nærmeste boring til almen vandværk (Sønderlev Vandværk I/S) er DGU nr. 5.1318 der ligger ca. 1,2 km sydvest for projektarealet. Boringen er 65 m dyb og indvinder i sandmagasin i kote -21 til -33 m DVR90. Indvindingen sker under et lerlag med en tykkelse på min. 15 m. I forbindelse med høring af ansøgningen, har Hjørring Kommune oplyst, at Sønderlev Vandværk er under afvikling og at forbrugerne modtager vand fra Hjørring Vandforsyning

De nærmeste private drikkevandsboringer er DGU nr. 5.1399 og DGU 5.364 der ligger henholdsvis ca. 300 m og 530 m vest for projektarealet. Samt DGU nr. 5.734 (markvandsboring) der ligger ca. 400 m øst for projektarealet.

Ifølge Vandområdeplaner 2021-2027<sup>19</sup> ligger projektområdet indenfor følgende grundvandsforekomster:

- Regional forekomst med ID nr. DK102\_dkmj\_1010\_ks der har et samlet areal på 562,17 km<sup>2</sup>. Forekomsten er i god kvantitativ tilstand, men i ringe kemisk tilstand som følge af pesticider og nitrat der giver anledning til påvirkning af drikkevandsindvindingen.
- Regional forekomst med ID nr. DK101\_dkmj\_967\_ks der har et samlet areal på 365,62 km<sup>2</sup>. Forekomsten er i god kvantitativ tilstand, men i ringe kemisk tilstand på grund af pesticider.
- Dyb forekomst med ID nr. dkmj\_480\_ks der har et samlet areal på 30,08 km<sup>2</sup>. Forekomsten er i god kvantitativ tilstand og i god kemisk tilstand.

Målsætningen for alle grundvandsforekomsterne er god kemisk og god kvantitativ tilstand.

Der skal indvindes rødder ned til ca. 3 meter u.t. og projektet omfatter ikke indvinding af råstoffer under grundvandsspejlet. Under selve indvindingen anvendes der ikke pesticider eller gødning. Der er ca. 0,3 m muld over lerlaget. Inden lerindvindingen starter, afrømmes mulden og lægges i depot. Når indvindingen er afsluttet, lægges mulden tilbage og arealets anvendelse som landbrugsjord i omdrift genoptages. Nedbryd-

---

<sup>19</sup> Vandområdeplanerne 2021-2027, Miljøministeriet, juni 2023



ningen af pesticider sker primært i de øverste jordlag, hvor der er mange mikroorganismer til stede. I det mulden lægges tilbage efter endt indvinding, er det regionens vurdering, at projektet ikke vil ændre arealets nedbrydningspotentiale for pesticider og andre miljøfremmede stoffer.

På baggrund af ovenstående, er det regionens vurdering, at det ansøgte projekt ikke vil udgøre en risiko for forurening af grundvand med nitrat, pesticider eller andre miljøfremmede stoffer. Det er ligeledes regionens vurdering, at projektet ikke vil medføre en forringelse af grundvandsforekomsternes tilstand eller hindre det fastlagte miljømål.

### 5.4.2 Overfladevand

Mod nord grænser projektarealet op til det beskyttede vandløb Sønderlev Bæk (o7982). Jf. ansøgningen holdes der en gravefri afstand på 10 m til dette vandløb. Nærmeste sø ligger ca. 25 m øst for projektarealet. Søen ligger umiddelbart syd for førnævnte vandløb med vandspejl omkring kote 14 m DVR90. Søen vurderes at være grundvandsfødt.

Ifølge Vandområdeplanerne 2021-2027 er vandløbet med ID nr. o7982 målsat til god økologisk og god kemisk tilstand. Den kemiske tilstand er ukendt, mens den samlede økologiske tilstand er dårlig (makrofyter: ukendt. Fytobenthos: ukendt. Benthiske invertebrater: god. Fisk: dårlig. Morfologiske forhold: målt, men ikke anvendt. Nationalt specifikke stoffer: ukendt). Indsatserne omfatter fjernelse af fysiske spærringer.

Ved indvinding af ler kan der være risiko for partikeltransport med overfladevand til vandløb. Dette kan undgås ved etablering af lav vold mod vandløbet og/eller etablering af sandfang. Hjørring Kommune har i deres høringssvar anbefalet, at der etableres sandfang og skitseret en placering som på nedenstående kortudsnit. Risikoen for materialetransport afhænger af hvor på arealet der indvindes. Der stilles vilkår om, at indvindingen af ler ikke må give anledning til materialetransport til vandløbet og at der ved behov skal etableres vold og/eller sandfang.



**Figur 2:** Skitse til placering af sandfang, fra Hjørring Kommune

Området afvander til Nordlige Kattegat, Skagerrak. Her er målsætningen god økologisk og god kemisk tilstand. Den samlede økologiske tilstand er god, mens den kemiske tilstand er ikke-god. Årsagen til den manglende opfyldelse af den kemiske tilstand er bly og kviksølv.

Det er regionens vurdering, at den ansøgte råstofindvinding ikke vil medføre en forringelse af tilstanden i forekomster af overfladevand og ikke vil hindre opfyldelse af miljømålene, når indvindingen gennemføres som ansøgt, og i overensstemmelse med de stillede vilkår. Det indgår i vurderingen, at projektet ikke omfatter udledning af spildevand og at der ikke skal indvindes råstoffer under grundvandsspejlet.

## 5.5 Natur og landskab

### 5.5.1 Beskyttet natur

Der er ikke beskyttet natur indenfor projektarealet. Umiddelbart nord for projektarealet løber et beskyttet vandløb. Nærmeste beskyttede natur i øvrigt er en sø ca. 25 m øst for projektarealet, der er omgivet af tæt bevoksning. Ca. 140 m nordvest for området ligger et moseområde i tilknytning til vandløbet.

Det ansøgte projekt omfatter ikke direkte påvirkning af beskyttet natur. Ligeledes omfatter projektet ikke råstofindvinding under grundvandsspejl eller udledning af spildevand til vandløb. På den baggrund er det regionens vurdering, at det ansøgte projekt heller ikke vil medføre en indirekte påvirkning af beskyttet natur.

Der stilles vilkår til graveafstand i forhold til det beskyttede vandløb.

### 5.5.2 Natura 2000-områder

Nærmeste Natura 2000-område er nr. 6 "Kærsgård Strand, Vandplasken og Liver Å" der ligger ca. 4,7 km nord for projektområdet. Området består af habitatområde H6.

Området er især udpeget for at beskytte de værdifulde rigkær, samt de mosaikagtige forekomster af klitnaturtyper. Det er især grå/grøn klit og havtornklit, der dominerer. Udpegningsgrundlaget for habitatområde H6 ses i nedenstående tabel<sup>20</sup>:

Udpegningsgrundlag for Habitatområde nr. 6		
Naturtyper:	Forklit (2110)	Hvid klit (2120)
	Grå/grøn klit* (2130)	Havtornklit (2160)
	Grårisklit (2170)	Klittlavning (2190)
	Enebærklit* (2250)	Lobeliesø (3110)
	Søbred med småurter (3130)	Kransnålalge-sø (3140)
	Næringsrig sø (3150)	Vandløb (3260)
	Å-mudderbanke (3270)	Tidvis våd eng (6410)
	Urtebræmme (6430)	Kildevæld* (7220)
	Rigkær (7230)	Elle- og askeskov* (91E0)
Arter:	Mygblomst (1903)	Hedepletvinge (1065)
	Kildevældsvindelsnegl (1013)	Bæklampret (1096)
	Havlampret (1095)	Odde (1355)

Naturtyper og arter, der udgør det gældende udpegningsgrundlag for Natura 2000-området. Tal i parentes henviser til de talkoder, som benyttes for naturtyper og arter fra habitatdirektivets bilag 1 og 2. \* angiver, at der er tale om en prioriteret naturtype. Udpegningsgrundlag for habitatområder er blevet revideret som beskrevet i basisanalysen.

Natura 2000-område nr. 7, Rubjerg Knude og Lønstrup Klit, ligger ca. 5,4 km sydvest for projektområdet. Området består af habitatområde H7

<sup>20</sup> Natura 2000-plan 2022-2027. Kærsgård Strand, Vandplasken og Liver Å, Miljøstyrelsen, juni 2023

Dette Natura 2000-område er især udpeget for at beskytte kystklinten og de mosaikagtige forekomster af klitnaturtyper. Udpegningsgrundlaget for habitatområde H7 ses i nedenstående tabel<sup>21</sup>.

Udpegningsgrundlag for Habitatområde nr. 7			
Naturtyper:	Kystklint/klippe (1230)	Hvid klit (2120)	
	Grå/grøn klit* (2130)	Havtornklit (2160)	
	Næringsrig sø (3150)	Kalkoverdrev* (6210)	

Naturtyper og arter, der udgør det gældende udpegningsgrundlag for Natura 2000-området. Tal i parentes henviser til de talkoder, som benyttes for naturtyper og arter fra habitatdirektivets bilag 1 og 2. \* angiver, at der er tale om en prioriteret naturtype. Udpegningsgrundlag for habitatområder er blevet revideret som beskrevet i basisanalysen.

Foruden de ovennævnte områder, er der ingen Natura 2000-områder inden for en radius af 15,5 km fra projektområdet.

På baggrund af afstanden samt projektets karakter, er det regionens vurdering, at projektet hverken i sig selv, eller i forbindelse med andre planer og projekter, vil påvirke naturtyper og arter på udpegningsgrundlagene for de nævnte Natura 2000-områder væsentligt og derfor heller ikke påvirke Natura 2000-områdernes bevaringsmålsætninger. Der skal således ikke udarbejdes en konsekvensvurdering af projektet. Det indgår i vurderingen, at der ikke skal indvindes under grundvandsspejl eller ske udledning af spildevand og overfladevand. Ligeledes vil der ikke være emissioner eller anden påvirkning fra råstofindvindingen, der kan påvirke på denne afstand.

### 5.5.3 Bilag IV-arter

Med udgangspunkt i Faglig rapport fra DMU nr. 635, 2007, opslag i Naturbasen, Danmarks Naturdata samt Arter.dk d. 2. februar 2023, og viden om de enkelte bilag IV-arters biologi og udbredelse, vurderes det at følgende bilag IV-arter potentielt kan forekomme i området: markfirben, løgfrø, spidssnudet frø, strandtudse, stor vandsalamander, odder og flere arter af flagermus.

Region Nordjylland er ikke bekendt med observationer af bilag IV-arter indenfor projektområdet eller i en afstand på 1,1 km derfra.

Da projektet omhandler råstofindvinding på et areal, der i dag anvendes som en intensiv dyrket mark, og da der ikke er tørre naturområder i umiddelbar tilknytning til projektområdet, vurderes det, at projektet ikke vil kunne påvirke markfirben.

Det vurderes, at projektområdet ikke indeholder yngle- eller rastesteder for padde, da projektområdet udgør en intensivt dyrket mark uden søer eller vandhuller. Umiddelbart øst for projektområdet ligger der en mindre sø omfattet af naturbeskyttelseslovens § 3. Søen er fuldt overskygget af den omkringstående bevoksning. Det vurderes, at søen ikke er et ynglested for hverken løgfrø eller strandtudse, da disse arter kræver, at ynglevandhullet skal være solbeskinnet, dvs. uden for stor opvækst af træer og buske. Regionen vil dog ikke udelukke at søen potentiel kan udgøre et ynglested for spidssnudet frø og/eller stor vandsalamander, der er mindre kritiske i forhold til valg af ynglevandhuller sammenlignet med både løgfrø og strandtudse. Da det vurderes, at projektet ikke vil medføre en tilstandsændring af søen, vurderes det, at projektet ikke vil påvirke yngle- eller rasteområder for spidssnudet frø og stor vandsalamander.

<sup>21</sup> Natura 2000-plan 2022-2027. Rubjerg Knude og Lønstrup Klit, Miljøstyrelsen, juni 2023

Region Nordjylland finder det sandsynligt, at det beskyttede vandløb nord for projektområdet potentielt, kan udgøre levested, fødesøgningsområde eller sporadisk opholdssted for odder. Det vurderes imidlertid, at projektet ikke vil medføre en påvirkning af odder eller dets levesteder, idet projektet ikke indebærer en påvirkning af vandløbet.

Projektet omfatter ikke fældning af træer eller nedrivning af bygninger som kunne benyttes som yngle- og rasteområde for flagermus. Det vurderes ligeledes, at projektet ikke vil påvirke eventuelle fouragerende flagermus. Dette begrundes med, at projektarealet i dag er intensivt dyrket landbrugsjord, og at flagermus også fremadrettet vil kunne fouragere i den aktive råstofgrav.

På baggrund af ovenstående gennemgang af de enkelte bilag IV-arter, vurderer Region Nordjylland, at projektet ikke vil beskadige eller ødelægge yngle- eller rastesteder for bilag IV-arter og at den økologiske funktionalitet for de enkelte arter bevares på minimum samme niveau.

#### 5.5.4 Landskab, fredninger, kulturarv m.v.

Nærmeste fredede område er Skallerup Kirke, der ligger ca. 2,1 km nordvest for projektarealet. Nærmeste fortidsminde ligger ca. 1,5 km vest for projektarealet. Langs den østlige side af projektarealet løber et beskyttet sten-/jorddige i skel. Der stilles vilkår om en gravefri afstand på 5 meter til det beskyttede dige.

Projektarealet ligger ikke indenfor sø-, å-, skov- eller kirkebyggelinje og der er ingen fredede fortidsminder indenfor projektarealet. Nærmeste fortidsminde ligger ca. 1,5 km vest for projektarealet. Jf. Hjørring Kommunes Kommuneplan 2021 ligger projektområdet ikke indenfor område udlagt til bevaringsværdigt landskab eller større sammenhængende landskab.

Der sker en mindre sænkning af terrænet i forbindelse med råstofindvindingen idet der indvindes til max. 3 meter under terræn. Området efterbehandles så terrænet er svagt skrånende og således at det efterfølgende kan anvendes til jordbrugsdrift svarende til den nuværende arealanvendelse. Det er regionens vurdering at råstofindvindingen – når den gennemføres som ansøgt og i overensstemmelse med de stillede vilkår ikke vil give anledning til en væsentlig påvirkning af landskabet.

## 5.6 Miljømæssige forhold

### 5.6.1 Støj

Regionen tager udgangspunkt i Miljøstyrelsens vejledende grænseværdier for støj. Vilkår for støj fastsættes med udgangspunkt i Vejledning fra Miljøstyrelsen nr. 5/1984, "Ekstern støj fra virksomheder", og beregninger m.v. skal udføres efter Miljøstyrelsens vejledninger.

Ansøger har indsendt en støjberegning for det ansøgte projekt. Støjberegningen er udarbejdet af DMR A/S, der er godkendt af Miljøstyrelsen til at lave støjberegninger. Støjberegningen er udført som en orienterende måling (og ikke som "Miljømåling – ekstern støj"). Beregningen omfatter alene tidsrummet fra kl. 07:00-18:00 – det vil sige dagperioden hvor den primære drift ligger.

For boliger i Sønderlev tages der udgangspunkt i de vejledende støjgrænser for gruppe 5: Boligområder for åben og lav boligbebyggelse. Her er grænseværdien for henholdsvis dag, aften og nat på 45, 40 og 35 dB(A). For beboelsesejendomme i det åbne land anvendes de vejledende støjgrænser for gruppe 3: Områder med blandet bolig- og erhvervsbebyggelse. Her er grænseværdien for henholdsvis dag, aften og nat på 55, 45 og 40 dB(A).

I beregningen indgår gravemaskinen som punktkilde, mens lastbilkørsel indgår som linjekilde. Der er lavet beregning for hver af de 10 etaper. Den planlagte støjvold umiddelbart nord for ejendommen Nørumvej 100 indgår i beregningen som forudsætning.

Støjberegningen viser, at Miljøstyrelsens vejledende grænseværdier for støj i dagperioden kan overholdes både for beboelser i Sønderlev og for beboelsesejendomme i det åbne land. Det er under forudsætning af, at der etableres en 3 meter høj støjvold mod ejendommen Nørumvej 100. Der stilles vilkår om dette.

Der er ikke lavet beregning for støj i natperioden, der dækker tidsrummet fra kl. 22:00 til kl. 07:00. De udførte beregninger for dagperioden indikerer imidlertid, at de lavere støjgrænser for natperioden ikke vil kunne overholdes ved drift og udlevering i denne periode. Idet leret opgraves og læsses direkte i lastbilen, kan der ikke være udlevering, uden at der også samtidig er indvinding.

Der er alene søgt om tilladelse til klargøring, smøring m.v. i perioden fra kl. 06:30 – 07:00 på hverdage og det vurderes, at dette er muligt, uden at de vejledende støjgrænser overskrides.

Der stilles vilkår om, at der alene må være drift og udlevering på hverdage fra kl. 07:00-16:00. I perioden fra kl. 06:30 til 07:00 på hverdage, må der alene være klargøring, smøring m.v.

Erfaringsmæssigt kan der i anlægsfasen – f.eks. ved etablering af jordvolde – samt i forbindelse med efterbehandlingen være perioder, hvor det kan være svært at overholde Miljøstyrelsens vejledende støjgrænser. I op til tre uger om året accepteres der derfor et støjniveau på op til 60 dB (A).

De fastsatte støjvilkår fremgår af afsnit 2.1.7

### 5.6.2 Lavfrekvent støj, infralyd og vibrationer

Miljøstyrelsen anbefaler, at vilkår for lavfrekvent støj, infralyd og vibrationer fastsættes på baggrund af Orientering fra Miljøstyrelsen Nr. 9/1997 "Lavfrekvent støj, infralyd og vibrationer i eksternt miljø". Orienteringen er udarbejdet med det formål at stille det bedst mulige grundlag til rådighed for de myndigheder, som skal behandle miljøsager om lavfrekvent støj eller vibrationer, og for de laboratorier, som skal udføre de nødvendige målinger.

Vilkårene i tilladelsen er stillet på baggrund af anbefalingerne fra Miljøstyrelsen, og klager over gener vil ligeledes blive behandlet på baggrund af Miljøstyrelsens vejledning. De fastsatte vilkår om lavfrekvent støj, infralyd og vibrationer fremgår af afsnit 2.1.7.

### 5.6.3 Støv

Der er i Danmark ikke fastsat regler om, hvor meget en virksomhed må støve, og det er derfor råstofmyndighedens vurdering, hvornår der opstår støv i et omfang, så råstofvindvinder skal iværksætte støvdæmpende foranstaltninger. Region Nordjylland tager udgangspunkt i, at der skal iværksættes støvdæmpende foranstaltninger, når der bliver hvirvlet støv op, som kan være til gene for naboer.

Der kan opstå støvgener fra grusgrave/råstofindvinding, når materialebunker og veje tørrer ud, så støvpartikler kan hvirvles op af vind, ved håndtering af materialer og kørsel med entreprenørmaskiner, lastbiler m.v. Støvgener kan begrænses ved vanding af veje og materialebunker.

Fygning fra grusgrave/råstofindvinding udgør en særlig udfordring på samme måde som fygning fra landbrugsarealer. Volde af afrømmet muld vokser til med naturlig vegetation, og tilvoksede muldvolde kan reducere risiko og gener fra fygning. Ved at placere materialebunker øst-vest orienteret kan omfanget af fygning reduceres. Vilkår vedr. støv fremgår af afsnit 2.1.8.

### 5.6.4 Trafik

Der er udkørsel fra råstofgraven til Nørumvej. I etape 1-4 bliver der udkørsel øst for ejendommen Nørumvej 100. I de resterende etaper bliver der udkørsel vest for Nørumvej 100. Hjørring Kommune har meddelt tilladelse til de ansøgte overkørsler. Det fremgår af kommunens høringssvar, at såfremt der ikke er behov for de nævnte overkørsler når indvindingen er afsluttet, skal de fjernes.

Ler indvindes og udleveres typisk i kampagner af 2-3 ugers varighed. I disse perioder hentes der typisk 6-8 læs pr. dag á ca. 35 tons. Ansøger forventer, at der skal udleveres ler fra den ansøgte lerindvinding i 30-40 dage årligt.

Alle transporter kører til Gandrup Teglværk i sydøstvendt syssel. Fra råstofgraven køres mod øst til Søndermøllevej. Herfra fordeler trafikken sig mod dels Hjørring og dels Vrå. Ruten afhænger ifølge ansøger af tidspunkt på dagen og den øvrige trafik.

Det bemærkes, at der ikke i en råstoftilladelse, kan stilles vilkår, der regulerer kørsel udenfor råstofgraveområdet, men alene vilkår der regulerer den interne trafik i råstofgraven. Forhold vedr. belastning af det lokale vejnet afgøres af den relevante vejmyndighed, mens trafiksikkerhed og færdsel på offentlig vej, reguleres af politiet efter færdselslovens regler.

### 5.6.5 Graveafstande og periferiskråninger

I graveplanen skal der fastlægges graveafstande på baggrund af vilkår for afstand til efterbehandlingsgrænsen i afsnit 2.1.2. Formålet med at fastsætte mindste tilladelige graveafstande er at sikre, at indvinderen ikke uagtsomt kommer til at grave så tæt på graveområdet ydre grænse, at de nødvendige råstoffer til at udføre de planlagte periferiskråninger mangler eller at der påføres bygningsanlæg, veje, beskyttet natur mm. skader.

Graveafstande for nærmere angivne strækninger af grusgravens periferiskråninger skal tage udgangspunkt i de tilladte gravedybder og koter i afsnit 2.1.1, og skal i de konkrete situationer tilpasses de virkelige forhold, så det sikres, at der er tilstrækkeligt materiale til at gennemføre efterbehandlingen.

## 5.7 Efterbehandling

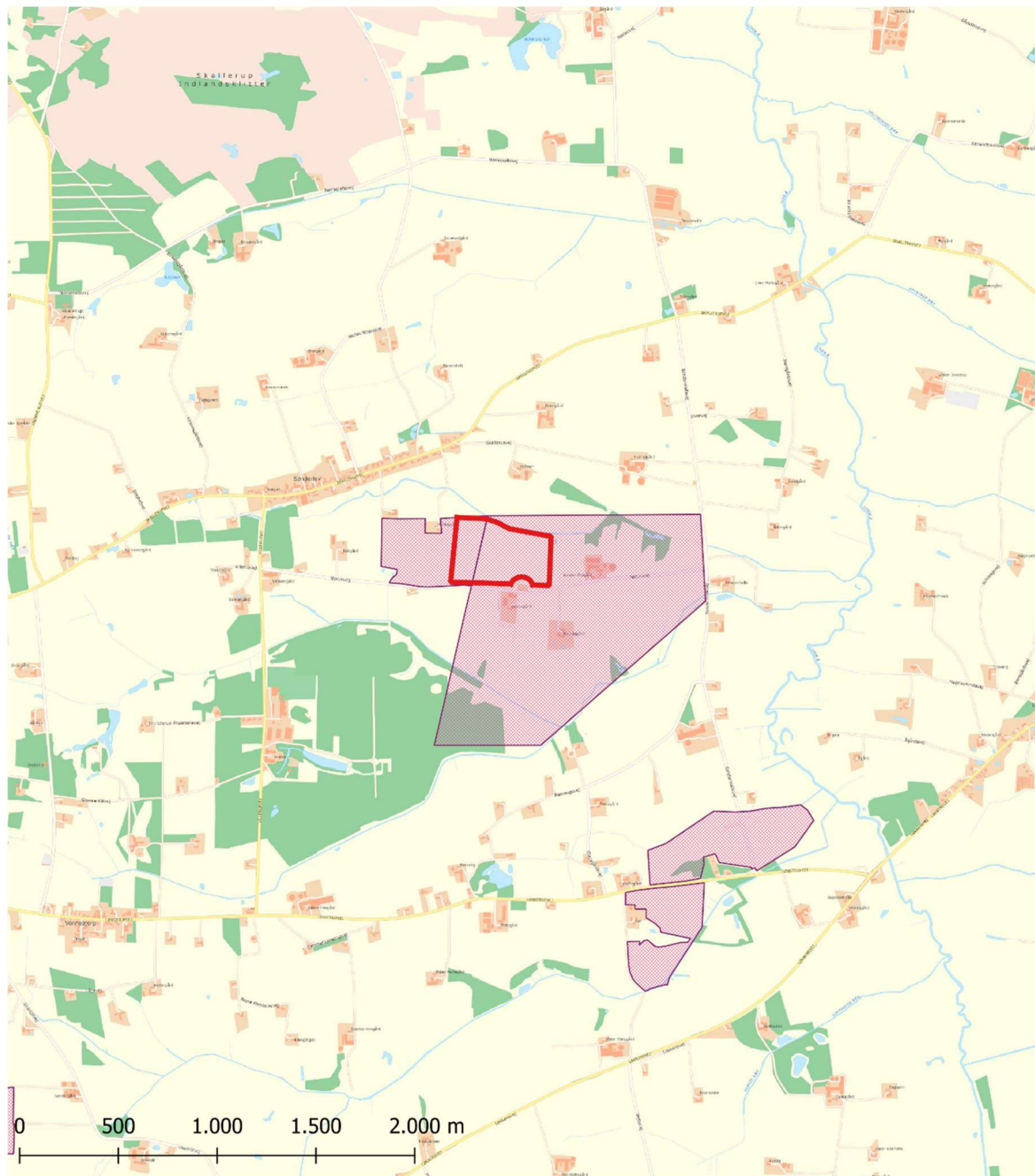
Indvindingsarealet anvendes på nuværende tidspunkt til landbrugsjord i omdrift og skal ligeledes efterbehandles til landbrugsjord i omdrift. Ler indvindes ned til 2-3 meter under terræn og der er dermed tale om en beskeden terræændring. Mulden afrømmes forud for indvindingen og der stilles vilkår om, at jordlagene efterfølgende skal reetableres således at der sikres de bedst mulige forhold for den efterfølgende landbrugsdrift. Der stilles vilkår til hældning af skråningsanlæg, der skal sikre at arealet kan anvendes til landbrugsdrift.

## 5.8 Afvejning efter råstoflovens § 3

Region Nordjylland har afvist projektet i forhold til de forskellige hensyn listet i råstoflovens § 3. Herunder, at der på den ene side skal lægges vægt på råstofressourcens omfang og kvalitet, at ressourcens udnyttelse skal sikres og at der skal tages erhvervsmæssige hensyn. Og på den anden side, at der skal lægges vægt på miljøbeskyttelse og vandforsyningsinteresser, beskyttelse af arkæologiske og geologiske interesser, naturbeskyttelse, landskabelige værdier, rekreative interesser, jord- og skovbrugsmæssige interesser m.v.

Det er Region Nordjyllands vurdering, at når projektet gennemføres i overensstemmelse med det ansøgte og de stillede vilkår, er der sket en afvejning af disse hensyn. Regionen har bl.a. lagt vægt på, at området er udlagt som graveområde i Råstofplan 2020 og at råstofindvindingen ikke vurderes at overskride Miljøstyrelsens vejledende grænseværdier for støj.


# BILAG A: OVERSIGTSKORT. 1:25.000



<p><b>Tegnforklaring</b></p> <p>— Tilladt indvindingsareal</p> <p><b>Raastofplan_2020</b></p> <p>■ Råstofgraveområde</p> <p>■ Råstofinteresseområde</p>	<p>Jour.nr.: 2023-000330</p>	
	<p>Kort: Oversigt</p>	<p>Bilag: A</p>
	<p>Målforshold: 1:25.000</p>	
	<p>Udf. af: AMH</p>	
	<p>Dato: 01-06-2023</p>	<p>Rev.:</p>

# BILAG B: LUFTFOTO I MÅLFORHOLD 1:5.000



<p><b>Tegnforklaring</b></p> <p><span style="border: 1px solid black; display: inline-block; width: 20px; height: 10px; vertical-align: middle;"></span> Matrikelskel</p> <p><span style="border-bottom: 2px solid red; display: inline-block; width: 20px; vertical-align: middle;"></span> Indvindingsområde</p>	<p>Jour.nr.: 2023-00330</p>	
	<p>Kort: Detail</p>	<p>Bilag: B</p>
	<p>Målforhold: 1:5.000</p>	
	<p>Udf. af: AMH</p>	
	<p>Dato: 01-06-2023</p>	<p>Rev.:</p>
<p> REGION NORDJYLLAND - i gode hænder</p>		
<p>Matrikelkort, Kort10, FOT-ortofotos © Geodatastyrelsen, DDO © COWI.</p>		



## BILAG C: UDKAST TIL DEKLARATION/SERVITUT VEDRØRENDE EFTERBEHANDLING

Kopi af deklaration som tinglyses på matrikelnummer 8c Nørum By, Skallerup.

### Deklaration om efterbehandling

I forbindelse med råstoftilladelse af 21. september 2023 til indvinding af rødder på matrikelnummer 8c Nørum By, Skallerup i Hjørring Kommune, pålægges herved følgende bestemmelser for efterbehandlingen i henhold til § 10, stk. 5 i lovbekendtgørelse nr. 124 af 26. januar 2017 om råstoffer.

### Formål:

Formålet med nærværende "Deklaration om efterbehandling" og den godkendte "Grave- og efterbehandlingsplan" er at sikre, at graveområdet efterbehandles til jordbrug med sammenhæng til det omkringliggende landskab.

1. Indvindingen skal være afsluttet senest den 21. september 2033.
2. Efterbehandlingen skal begynde så tidligt som muligt og være færdig 12 mdr. efter endt indvinding og senest den 21. september 2033.
3. Grave- og efterbehandlingsplanen skal følges af indvinderen og ejeren indtil, Region Nordjylland eventuelt har godkendt en revideret plan.
4. Hvis der på et senere tidspunkt skal graves på de tilgrænsende ejendomme, kan Region Nordjylland på et hvilket som helst tidspunkt – både under og efter gravningen – forlange, at området omkring skellet gennemgraves og efterbehandles, så der ikke står en vold tilbage.

Region Nordjylland er påtaleberettiget.

Nærværende deklaration begæres tinglyst på matrikelnummer 8c Nørum By, Skallerup i henhold til § 10, stk. 5 i lovbekendtgørelse nr. 124 af 26. januar 2017 om råstoffer.

Region Nordjylland

Aalborg den dato

Anne Marie Henriksen

Råstofsagsbehandler

## BILAG D: GENERELLE BESTEMMELSER

De generelle bestemmelser er bestemmelser, der er fastsat i den gældende lovgivning og disse bestemmelser kan derfor ikke påklages.

### Inden gravearbejdet begynder

1. Enhver, der erhvervsmæssigt udfører gravearbejder, skal indhente oplysninger fra Ledningsejerregistret om, hvilke ledningsejere der ejer ledninger i graveområdet. De nødvendige ledningsoplysninger skal være indhentet, inden gravearbejdet påbegyndes, og gravearbejdet skal tilrettelægges og udføres under hensyntagen til de indhentede oplysninger.

### Tilsyn

2. Region Nordjylland fører tilsyn med at vilkårene i råstoftilladelsen overholdes. Efter råstofloven har Region Nordjyllands medarbejdere uden retskendelse adgang til offentlige og private ejendomme for at se, om lovene overholdes og de vilkår, der er givet i råstoftilladelsen. Politiet yder om nødvendigt bistand til at gennemføre dette, jf. råstoflovens § 32.
3. Region Nordjylland skal efter råstofloven foranledige et ulovligt forhold lovliggjort, medmindre forholdet har underordnet betydning. Region Nordjylland kan meddele påbud om, at et ulovligt forhold lovliggøres inden for en nærmere fastsat frist, jf. råstoflovens § 33.

Hvis det ikke sker i rette tid, kan Region Nordjylland få arbejdet lavet på ejerens eller indvinderens regning, jf. råstoflovens § 33.

4. Region Nordjylland kan efter råstofloven fravige et vilkår, når et forhold vurderes at være af mindre eller underordnet betydning. Et vilkår kan fraviges på baggrund af en konkret vurdering eller hvis forudsætningerne ændres under indvindingsperioden.

### Omfang af indvinding

5. Inden for det område, som tilladelsen omfatter, kan der indvindes andre råstoffer eller større mængder end angivet i tilladelsen, hvis der sker anmeldelse til regionsrådet inden 4 uger efter, at den pågældende indvinding er påbegyndt. Regionsrådet kan, inden 4 uger efter at anmeldelsen er modtaget, forbyde videre indvinding, der strider mod den meddelte tilladelse eller stille særlige vilkår for indvindingen, jf. råstoflovens § 9, stk. 2. Hvis der er stillet vilkår om, at muld og overjord ikke må fjernes fra arealet, kræver det en ny afgørelse efter råstoflovens § 7, for at muld og overjord kan fjernes.

### Tinglysning

6. På ejendommen bliver der tinglyst en deklaration, som omfatter betingelser/vilkår for indvindingen og efterbehandlingen. Den bliver tinglyst i forbindelse med, at igangsætningstilladelsen bliver udstedt.

### Bortfald og inddragelse af tilladelse

7. En tilladelse bortfalder, hvis den ikke udnyttes inden 3 år efter, at den er meddelt, eller ikke har været udnyttet i 3 på hinanden følgende år, medmindre der er truffet afgørelse om en længere frist i forb. med tilladelsen.
8. Region Nordjylland kan efter råstofloven tilbagekalde en tilladelse i tilfælde af, at indvinder groft eller gentaget overtræder vilkår eller lovene i øvrigt.

### Konkurs mv.

9. Hvis indvinders virksomhed går konkurs, i betalingsstandsning eller lignende, har såvel indvinder som ejendommens ejer pligt til at give Region Nordjylland besked herom.

### Ejer- og brugerforhold

10. Region Nordjylland skal altid holdes underrettet om, hvem der ejer det areal, indvindingen sker på. Region Nordjylland skal altid holdes underrettet om, hvem der står for indvindingen.

### Indberetning af råstofafgift og -undersøgelser

11. Indvinder skal hvert år indberette til den årlige råstofstatistik. Region Nordjylland orienterer indvinder om hvornår og hvordan indberetningen skal foretages. Region Nordjylland sender den samlede indberetning til Danmarks Statistik, jf. Råstoflovens § 29.
12. Indvinder skal betale en afgift til staten for hver m<sup>3</sup> råstof der indvindes. Afgiften opkræves af Skat. Region Nordjylland giver meddelelse til Skat ved at sende en kopi af råstoftilladelsen.
13. Inden 3 måneder efter borer mv. efter råstoffer i jorden skal resultaterne indberettes til De Nationale Geologiske Undersøgelser for Danmark og Grønland (GEUS). Indberetningen skal ske på digital form i et format fastsat af GEUS.

### Tilførsel af jord

14. Tilførsel af såvel forurenede som uforurenede jord til råstofgrave og tidligere råstofgrave er forbudt jf. jordforureningslovens § 52 stk. 1. Regionsrådet kan meddele dispensation fra forbuddet jf. lovens § 52 stk. 2. Foreligger der ikke en gældende dispensation til tilførsel af jord, må der således ikke tilføres jord til råstofgraven.

### Vandindvinding, grundvandssænkning, overfladevand og dræn

15. Der må ikke indvindes vand i graven, medmindre der foreligger en tilladelse fra kommunen på baggrund af vandforsyningsloven.
16. Der må ikke uden særlig tilladelse fra kommunen foretages oppumpning og bortledning af grundvand med henblik på grundvandssænkning.
17. Såfremt der i forbindelse med indvindingen bortlægges dræn, kan kommunen forlange disse omlagt for at sikre mod utilsigtet næringstilførsel til søer og lignende.

### Fortidsminder og naturhistoriske genstande

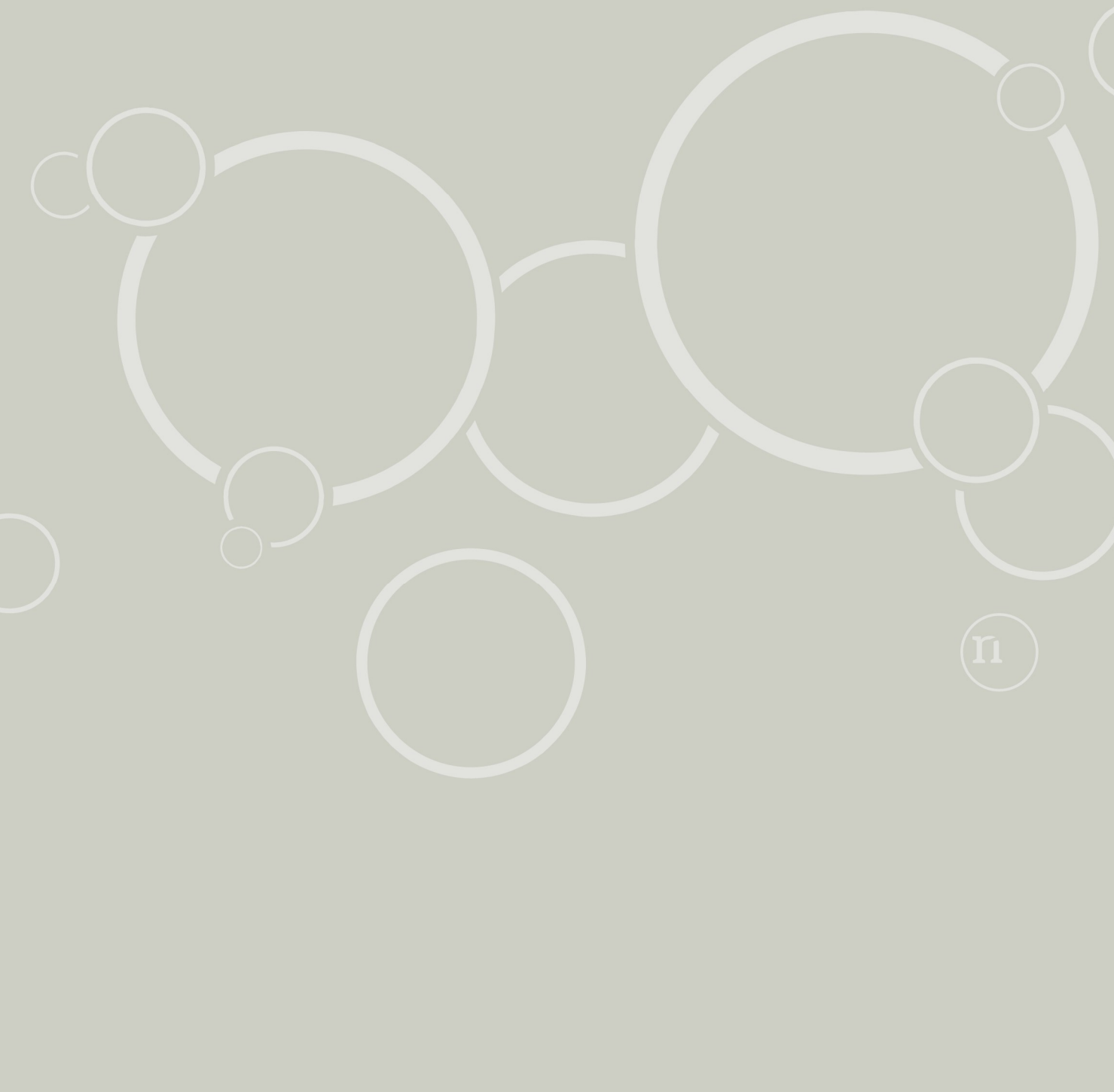
18. Hvis der under gravningen forekommer fortidsminder, der ikke er registreret, skal arbejdet omgående indstilles i det omfang fortidsmindet berøres. Det kan fx være gravpladser, bopladser, kirker og lignende, der ofte giver sig tilkende i form af stenlægninger, potteskår, knogler, trækulsholdigt jord eller lignende. Fundet skal straks anmeldes efter museumslovens § 27.

Anmeldelsen skal ske til Vendsyssel Historiske Museum.

19. Hvis der i forbindelse med gravningen fremkommer en usædvanlig naturhistorisk genstand, skal arbejdet omgående indstilles i det omfang det berører genstanden. Det kan fx være en geologisk, botanisk eller zoologisk genstand af fossil eller subfossil karakter eller en meteorit, der er af enestående videnskabelig eller udstillingsmæssig værdi. Fundet skal straks anmeldes efter museumslovens § 29.

Anmeldelsen skal ske til Naturhistorisk Museum, Wilhelm Meyers Allé 10, Universitetsparken, 8000 Aarhus C., tlf. 86 12 97 77, e-mail: nm@nathist.dk.

20. Der må ikke foretages ændring i tilstanden af arealet indenfor 100 meter fra fortidsminder, der er beskyttet efter bestemmelserne i museumsloven. Der må ikke etableres hegn, placeres campingvogne og lignende indenfor dette areal.
21. På fortidsminder og indenfor en afstand af 2 meter fra dem må der ikke foretages jordbehandling, gødes eller plantes. Der må heller ikke anvendes metaldetektor.
22. De dyrearter der er nævnt i bilag 3 til naturbeskyttelsesloven (bilag IV-arter), må ikke forsætligt forstyrres med skadelig virkning for arten eller bestanden. Forbuddet gælder i forhold til alle livsstadier af de omfattede dyrearter. Yngle- eller rasteområder for de arter, der er nævnt i bilag 3 til naturbeskyttelsesloven må ikke beskadiges eller ødelægges.
23. Digesvalereeder må ikke ødelægges i perioden fra 1. april til 31. august.



Tilladelse til erhvervsmæssig  
råstofindvinding af ler

Regional Udvikling  
Niels Bohrs Vej 30  
9220 Aalborg Øst



REGION NORDJYLLAND  
- i gode hænder