



**RÅSTOFTILLADELSE FOR GRAVEOMRÅDE  
NØRUM, HJØRRING KOMMUNE**

# Tilladelse til erhvervsmæssig råstofindvinding af ler

**På ejendommen Nørumvej 101, 9800 Hjørring, matr.nr. 8a Nørum By,  
Skallerup, Hjørring Kommune**



**REGION NORDJYLLAND**  
– i gode hænder



**OVERSIGTSSKEMA**

Råstofgravens beliggenhed	Nørumvej 101, 9800 Hjørring, del af matr.nr. 8a Nørum By, Skallerup
Råstofgravens areal	6,6 ha
Råstofstype og tilladt mængde	Rødler 25.000 m <sup>3</sup> pr. år
Tilladelsens varighed	10 år fra den 1. juni 2024 til den 1. juni 2034
Sagsnummer	2022-047828
Tidligere meddelte tilladelser	2011-143625 der udløber 1. juni 2024
Offentliggørelse	27. oktober 2023
Klagefristens udløb	4 uger efter offentliggørelse
Frist for efterbehandling	1. juni 2034 og senest 1 år efter endt indvinding
Indvinder, ansøger og lodsejer	Randers Tegl A/S, Mineralvej 4, 9220 Aalborg Ø. CVR 20 40 02 34 Tlf. 98 12 28 44 / 22 18 25 50 Mail: <a href="mailto:lm@randerstegl.dk">lm@randerstegl.dk</a>
Driftsansvarlig(e)	Line Mathiasen
Region Nordjylland	Tlf.: 97 64 80 00, e-mail: <a href="mailto:raastoffer@rn.dk">raastoffer@rn.dk</a>
Region Nordjylland – Anne Marie Henriksen	Tlf. 24 63 56 39 mail: <a href="mailto:anne.henriksen@rn.dk">anne.henriksen@rn.dk</a>



Tilladelse til råstofindvinding  
på del af matr.nr. 8a Nørumbj, Skallerup, Hjørring Kommune  
fra den 1. juni 2024 til den 1. juni 2034.  
Sagsnummer: 2022-047828

<b>Ansøger:</b>	<b>Indvinder:</b>	<b>Ejer:</b>
Randers Tegl A/S Mineralvej 4 9220 Aalborg Ø CVR-nr.: 20 40 02 34	Randers Tegl A/S Mineralvej 4 9220 Aalborg Ø CVR-nr.: 20 40 02 34	Randers Tegl A/S Mineralvej 4 9220 Aalborg Ø CVR-nr.: 20 40 02 34

Region Nordjylland den 27. oktober 2023

Anne Marie Henriksen  
Råstofsagsbehandler

Kvalitetssikret af  
Pia Heuer Andersen  
Råstofsagsbehandler

# INDHOLD

Oversigtsskema .....	3
<b>1. Tilladelsen .....</b>	<b>7</b>
1.1 Råstofloven .....	7
1.2 Miljøvurderingsloven .....	7
1.3 Internationale naturbeskyttelsesområder (Natura 2000) .....	7
1.4 Bilag IV-arter .....	8
1.5 Indsatsbekendtgørelsens § 8 .....	8
1.6 Vandforsyningsloven .....	8
1.7 Miljøbeskyttelsesloven .....	8
1.8 Naturbeskyttelsesloven .....	8
1.9 Museumsloven .....	9
1.10 Skovloven .....	9
1.11 Vandløbsloven .....	9
1.12 Vejloven og privatvejsloven .....	9
1.13 Jordforureningsloven .....	9
<b>2. Vilkår .....</b>	<b>10</b>
2.1 Vilkår efter råstofloven .....	10
<b>3. Offentliggørelse, klagevejledning og underretning .....</b>	<b>18</b>
3.1 Klagevejledning .....	18
3.2 Underretning .....	18
<b>4. Grundlag for tilladelsen .....</b>	<b>20</b>
4.1 Ansøgningens indhold .....	20
4.2 Høring vedr. ansøgning .....	20
4.3 Høring vedr. udkast til tilladelse .....	22
<b>5. Regionens behandling af sagen .....</b>	<b>23</b>
5.1 Råstofplanen .....	23
5.2 Miljøvurderingsloven .....	23
5.3 Kommuneplan og lokalplan .....	23
5.4 Grundvand og overfladevand .....	24
5.5 Natur og landskab .....	25
5.6 Miljømæssige forhold .....	27
5.7 Efterbehandling .....	29
5.8 Afvejning efter råstoflovens § 3 .....	29
Bilag A: Oversigtskort 1:35.000 .....	30
Bilag B: Luftfoto i målforhold 1:5.000 .....	31
Bilag C: Udkast til deklaration/servitut vedrørende efterbehandling .....	32
Bilag D: Generelle bestemmelser .....	33

# 1. Tilladelsen

## 1.1 Råstofloven<sup>1</sup>

På baggrund af det foreliggende materiale, og med hjemmel i råstoflovens § 7 stk. 1, meddeler Region Nordjylland hermed tilladelse til årlig indvinding af op til 25.000 m<sup>3</sup> rødler på i alt 6,6 hektar på del af matr.nr. 8a Nørum By, Skallerup, se bilag A og B.

Tilladelsen er gældende i perioden fra 1. juni 2024 til den 1. juni 2034.

Tilladelsen meddeles på vilkår i henhold til råstoflovens § 10 samt i henhold til anden relevant lovgivning, som beskrevet under afsnit 2.2.

## 1.2 Miljøvurderingsloven<sup>2</sup>

Projektet er opført på miljøvurderingslovens bilag 2 pkt. 2a. Region Nordjylland har gennemført en screening af projektets indvirkning på miljøet. Region Nordjylland har vurderet, at projektet ikke vil påvirke miljøet væsentligt.

Region Nordjylland traf den 3. juli 2023 afgørelse om, at projektet ikke er omfattet af krav om miljøvurdering. Afgørelsen er truffet efter miljøvurderingslovens § 21 og kan ses på regionens hjemmeside [www.rm.dk/råstoffer](http://www.rm.dk/råstoffer).

## 1.3 Internationale naturbeskyttelsesområder (Natura 2000)<sup>3</sup>

Før der gives tilladelse efter råstoflovens § 7, skal der ifølge habitatbekendtgørelsens § 6 foretages en vurdering af, om det ansøgte i sig selv eller i forbindelse med andre planer og projekter kan påvirke et Natura 2000-område væsentligt (Natura 2000-væsentlighedsvurdering).

Hvis det vurderes, at det ansøgte kan påvirke et Natura 2000-område væsentligt, skal der foretages en nærmere konsekvensvurdering af projektets virkninger på Natura 2000-området under hensyn til bevaringsmålsætningen for det pågældende område. Viser konsekvensvurderingen, at det ansøgte vil skade Natura 2000-områdets integritet, kan der ikke meddeles tilladelse.

Region Nordjylland har vurderet, at projektet hverken i sig selv, eller i forbindelse med andre planer og projekter, vil påvirke Natura 2000-områder væsentligt. Det er derfor besluttet, at der ikke skal udarbejdes en konsekvensvurdering for det ansøgte projekts påvirkning af Natura 2000-områder. Vurderingen fremgår af afsnit 5.5.

---

<sup>1</sup> Lovbekendtgørelse nr. 124 af 26. januar 2017 om råstoffer.

<sup>2</sup> Lovbekendtgørelse nr. 4 af 3. januar 2023 om miljøvurdering af planer og programmer og af konkrete projekter (VVM).

<sup>3</sup> Habitatdirektivet fra 1992 (Rådets direktiv 92/43/EØF om bevaring af naturtyper samt vilde dyr og planter med senere ændringer).

Bekendtgørelse nr. 1098 af 21. august 2023 om udpegning og administration af internationale naturbeskyttelsesområder samt beskyttelse af visse arter.

## 1.4 Bilag IV-arter

Det følger af habitatbekendtgørelsens § 10, at der ikke kan gives tilladelse efter råstofflovens § 7, hvis det ansøgte kan:

- beskadige eller ødelægge yngle- eller rasteområder i det naturlige udbredelsesområde for de dyrearter, der er optaget i habitatdirektivets bilag IV, litra a, eller
- ødelægge de plantearter, som er optaget i habitatdirektivets bilag IV, litra b) i alle livsstadier.

Disse arter omtales samlet som bilag IV-arter.

Habitatbekendtgørelsen indeholder i § 10 et krav om, at ved administration af bekendtgørelsens §§ 7 og 8, skal planer og projekter vurderes i forhold til deres virkning på bilag IV (bilag IV-artsvurdering).

Det er regionens vurdering, at der ikke er oplagte yngle- eller rasteområder for bilag IV-arter på eller i direkte tilknytning til det ansøgte projektområde. Ligeledes er det regionens vurdering, at projektet ikke giver anledning til påvirkninger eller emissioner som kan påvirke yngle- eller rasteområder udenfor projektområdet.

På baggrund af ovenstående forventes projektet ikke at give anledning til væsentlig påvirkning af yngle- eller rasteområder for bilag IV-arter. Vurderingen fremgår af afsnit 5.5.

## 1.5 Indsatsbekendtgørelsens<sup>4</sup> § 8

Før der gives tilladelse efter råstofflovens § 7, skal der ifølge indsatsbekendtgørelsens § 8 foretages en vurdering af, om det ansøgte, kan medføre en forringelse af tilstanden for overfladevandområder og grundvandsforekomster.

Regionsrådet kan kun meddele tilladelse til råstoffindvinding, hvis afgørelsen ikke medfører en forringelse af tilstanden for overfladevandområder eller grundvandsforekomster og ikke hindrer opfyldelse af de fastlagte miljømål for forekomsterne.

Det er Region Nordjyllands vurdering, at projektet ikke vil medføre en forringelse af tilstanden for overfladevandområder og grundvandsforekomster og ikke hindrer opfyldelse af de fastlagte miljømål for forekomsterne. Vurderingen fremgår af afsnit 5.4.

## 1.6 Vandforsyningsloven<sup>5</sup>

Der er ikke søgt om tilladelse efter vandforsyningsloven.

## 1.7 Miljøbeskyttelsesloven<sup>6</sup>

Der er ikke søgt om tilladelse efter miljøbeskyttelsesloven.

## 1.8 Naturbeskyttelsesloven<sup>7</sup>

Der er ikke søgt om dispensation fra naturbeskyttelsesloven.

---

<sup>4</sup> Bekendtgørelse nr. 797 af 13. juni 2023 om indsatsprogrammer for vandområdedistrikter

<sup>5</sup> Lovbekendtgørelse nr. 602 af 10. maj 2022 om vandforsyning m.v.

<sup>6</sup> Lovbekendtgørelse nr. 5 af 3. januar 2023 om miljøbeskyttelse.

<sup>7</sup> Lovbekendtgørelse nr. 1392 af 4. oktober 2022 om naturbeskyttelse.



## 1.9 Museumsloven<sup>8</sup>

Der er ikke søgt om dispensation fra museumsloven.

## 1.10 Skovloven<sup>9</sup>

Der er ikke søgt om dispensation fra skovloven.

## 1.11 Vandløbsloven<sup>10</sup>

Der er ikke søgt om tilladelse efter vandløbsloven.

## 1.12 Vejloven og privatvejsloven<sup>11</sup>

Hjørring Kommune træffer afgørelse om vejadgang til Nørumvej.

## 1.13 Jordforureningsloven<sup>12</sup>

Der er ikke søgt om dispensation fra eller tilladelse efter jordforureningsloven.

---

<sup>8</sup> Lovbekendtgørelse nr. 358 af 8. april 2014 af museumsloven.

<sup>9</sup> Lovbekendtgørelse nr. 690 af 26. maj 2023 om skove.

<sup>10</sup> Lovbekendtgørelse nr. 1217 af 25. november 2019 om vandløb.

<sup>11</sup> Lovbekendtgørelse 421 af 25. april 2023 om offentlige veje m.v.

Lovbekendtgørelse nr. 422 af 25. april 2023 om private fællesveje.

<sup>12</sup> Lovbekendtgørelse nr. 282 af 27. marts 2017 om forurennet jord.

## 2. Vilkår

Vilkårene i denne tilladelse er bindende for indvinder og eventuelle ejere af de matrikler, der er givet tilladelse til at indvinde på. Region Nordjylland skal underrettes hvis der sker lodsejer- eller indvinderskifte.

### 2.1 Vilkår efter råstofloven

#### Før indvindingen begynder

1. Først når Region Nordjylland har givet en igangsætningstilladelse, må arbejdet med at afrømme overjord og indvinde råstoffer begynde. Igangsætningstilladelsen kan tidligst gives, når klagefristen er udløbet og en eventuel klage er behandlet af klagemyndigheden.

Inden igangsætningstilladelsen kan gives, skal vilkår 2-5 være opfyldte.

2. Der skal foreligge en tilladelse til vejadgang fra Hjørring Kommune.
3. Indvinder skal udarbejde en grave- og efterbehandlingsplan, så den opfylder vilkårene i tilladelsen og tilgodeser landskabelige interesser. Grave- og efterbehandlingsplanen skal godkendes af Region Nordjylland.

Hvis forholdene kræver det, kan Region Nordjylland senere i indvindingsforløbet stille krav om, at indvinder skal udarbejde en revideret grave- og efterbehandlingsplan, som skal godkendes af Region Nordjylland.

Graveplanen skal som minimum indeholde følgende oplysninger på et kortbilag:

- a. Etapevis opdeling af indvindingen, graveretning i de enkelte etaper samt forventet årstal for indvinding af de enkelte etaper
- b. Gravegrænse og efterbehandlingsgrænse (jf. afsnit 5.7.5)
- c. Markering af afstandskrav jf. afsnit 2.1.2
- d. Placering af adgangsvej(-e) til indvindingsområdet
- e. Placering af støjvolde samt placering af depoter for overjord og muld m.v.
- f. Placering af interne veje m.v.

Efterbehandlingsplanen skal som minimum indeholde følgende oplysninger på et kortbilag:

- a. Hældninger af skrænter og forventede terrænkoter (DVR90) efter afsluttet efterbehandling
- b. Oplysning om arealanvendelse

Til brug for beregning af garanti skal følgende oplyses:

- a. Oplysning om, hvor stort et areal der ønskes afrømmet, når indvindingen er størst.
- b. Oplysning om hvorvidt skrænter efterfølgende opbygges eller neddozes

4. Gravegrænsen skal afsættes på arealet med pæle, betonringe eller lignende, og det skal sikres at afmærkningen ikke fjernes eller beskadiges. Alternativt skal gravegrænsen fremgå af GPS-system i relevante maskiner i råstofgraven

5. Region Nordjylland skal have en garanti fra pengeinstitut eller kautionsforsikring. Garantien størrelse bliver beregnet af Region Nordjylland i forbindelse med godkendelse af grave- og efterbehandlingsplanen. Garantien frigives først, når efterbehandlingen er gennemført og godkendt af Region Nordjylland.

Region Nordjylland kan til enhver tid ændre garantiens størrelse, hvis forudsætningerne for beregningerne ændres. Det kan fx være tilfældet, hvis indvindingen sker på en måde, så efterbehandlingen vil koste mere end først antaget.

6. Indvinder skal senest 4 uger før afrømning af muld underrette Vendsyssel Historiske Museum, medmindre andet er aftalt med museet. Vendsyssel Historiske Museum kan kontaktes på:

Museumsgade 3, 9800 Hjørring, 9800 Hjørring, tlf. 96 24 10 50, e-mail: [vhm@vhm.dk](mailto:vhm@vhm.dk)

### 2.1.1 Omfanget af retten til at indvinde

7. Området, hvor indvindingen mv. må ske, er på 6,6 hektar og fremgår af bilag B.
8. Tilladelsen gælder kun indvinding af 25.000 m<sup>3</sup> rødler pr. år over en 10-årig periode.
9. Overjord og muld må ikke fjernes fra det område, indvindingen er tilladt på, men skal bruges til efterbehandlingen
10. Der må ikke graves dybere end til kote 15-20 meter (DVR90) svarende til ca. 3 meter under terræn. Det oprindelige terræn ligger i kote 17-23 meter (DVR90). Uanset foranstående dybdegrænse må der aldrig graves tættere grundvandsspejlet end 2 meter.
11. Region Nordjylland kan på et hvilket som helst tidspunkt stille krav om, at grundvandsspejlets beliggenhed skal måles. Målingen skal foregå i marts eller april måned.
12. Der må ikke uden tilladelse inddrages større arealer til at indvinde på, end det areal som er lagt til grund for beregning af garantien.
13. Hvis der i forbindelse med indvindingen blotlægges dræn, skal Region Nordjylland og Hjørring Kommune underrettes og drænene skal omlægges for at sikre mod utilsigtet næringstilførsel til søer og lignende<sup>13</sup>. Andre løsninger kan i særlige tilfælde findes, men kun med tilladelse fra Hjørring Kommune.
14. Interne veje kan etableres med murbrokker, tegl, singles/grus eller tilsvarende materiale. Efter endt indvinding skal interne veje fjernes.

### 2.1.2 Afstandskrav m.v.

15. Der må ikke afrømmes muld og overjord eller graves tættere på naboskel end 5 meter
16. Volde af muld/overjord må ikke etableres tættere på naboskel end 2 meter og skal fjernes når indvindingen er afsluttet.

---

<sup>13</sup> Hjemlen findes i råstofloven § 10, stk. 3

17. Råstofindvindingen skal foretages i overensstemmelse med vejlovens bestemmelser<sup>14</sup>, herunder at der ikke må foretages udgravning eller påfyldning nærmere vejens areal end 3 meter og ikke nærmere vejens areal end svarende til to gange højdeforskellen mellem udgravningen eller påfyldningen og vejens areal.
18. Respektafstande til forsyningsledninger skal respekteres
19. Der må ikke ledes partikelholdigt overfladevand til det beskyttede vandløb Villerup Bæk, der ligger umiddelbart syd for indvindingsområdet. Der skal derfor etableres vold og sandfang mod vandløbet, så der ikke sker materialetransport til vandløbet. Sandfang skal tømmes for sand/ler når det er 2/3 fyldt. Forslag til placering ses på figur 1, afsnit 4.3

### Skelgennemgravning

20. Hvis der på et senere tidspunkt skal graves på de tilgrænsende ejendomme, kan Region Nordjylland på et hvilket som helst tidspunkt – både under og efter gravningen – forlange, at området omkring skellet gennemgraves og efterbehandles, så der ikke står en vold tilbage.

### Anlæg på skrån timer under indvinding

21. Under gravning og fordeling af overjord må skrænterne ikke have anlæg/hældning, så der er fare for udskridning.

## 2.1.3 Driftstider

22. De tilladte driftstider fremgår af tabel 1.

Driftstider	Hverdage
Gravemaskiner samt læsning og udlevering m.v.	Kl. 07.00 – 16.00
Klargøring, herunder tankning, smøring af maskiner m.v.	Kl. 06.30 – 07:00

Tabel 1 – Tilladte driftstider

Der må ikke arbejdes i råstofgraven udenfor den tilladte driftstid, og der må ikke være drift i råstofgraven på lørdage samt på søn- og helligdage.

23. En udvidelse af driftstiden kan aftales med Region Nordjylland. En udvidelse er kun mulig i kortere perioder og kun i tilfælde af, at der findes specielle årsager hertil. Ansøgning om udvidelse af de normale driftstider skal være Region Nordjylland i hænde senest 14 dage før afvigelsen forventes at være nødvendig.
24. Uden for driftstid skal adgangsvejen til råstofgraven være aflåst/afspærret med hegn, bom, kæde eller lignende.

<sup>14</sup> Lovbekendtgørelse nr. 421 af 25. april 2023 om offentlige veje m.v. samt lovbekendtgørelse nr. 422 af 25. april 2023 om private fællesveje

### 2.1.4 Efterbehandling

25. Området, hvor indvindingen har fundet sted, skal efterbehandles til jordbrugsdrift.
26. Skrænter skal efterbehandles til hældning ikke stejlere end 1: 7
27. Jordlagene skal opbygges sådan, at jorden bliver bedst mulig til skov- og jordbrug bagefter. Det kan betyde, at indvinder skal bytte om på overjordens forskellige lag, hvis indvinder støder på lag med bedre egenskaber end det, der oprindeligt lå øverst. F.eks. skal jord med mest ler ligge øverst lige under muldlaget, mens bagharp skal ligge nederst.
28. Ved efterbehandling skal der ske grubning og harvning.

#### Generelle vilkår vedr. overjord og muld

29. Den nødvendige mængde muld og overjord til efterbehandling skal til enhver tid forefindes i depot på arealet og genudlægges i forbindelse med efterbehandling.
30. Overjord og muld skal opbevares i adskilte depoter. Under depoter for overjord skal mulden være rømmet af, inden opbygningen af depotet påbegynder.
31. Jord med humus i, fx muld, tørvejord og lignende, må ved efterbehandlingen ikke tildækkes af andre jordarter. Mulden skal derfor placeres som det øverste lag.
32. Overjord og muld på arealet mellem gravegrænsen og efterbehandlingsgrænsen skal rømmes af, inden skråningerne dozes ned. Når de har det rette anlæg, lægges overjord og muld på igen.

#### Generelle vilkår vedr. efterbehandlingsplan

33. Grave- og efterbehandlingsplanen skal følges af indvinder og ejer(e), indtil Region Nordjylland eventuelt har godkendt en revideret plan.
34. En eventuel ny indvinder skal komme med forslag til grave- og efterbehandlingsplan, som Region Nordjylland skal godkende.
35. Region Nordjylland kan til enhver tid kræve en ajourført plan forelagt til godkendelse, hvis indvinding og/eller efterbehandlingen ønskes ændret i forhold til den plan, der allerede er godkendt. Region Nordjylland kan kræve, at der skal foretages et nivellement og en opmåling, hvis grave- og efterbehandlingsplanen skal revideres.
36. Såvel lodsejer/grundejer som indvinder, har pligt til at rette sig efter de henvisninger, som Region Nordjylland måtte give for at udføre alle de arbejder, planen handler om.

#### Generelle vilkår vedr. efterbehandlingen

37. Hvis der under gravningen afdækkes særlige landskabsformer, blottede profiler mv., som særlig tydeligt afspejler landskabets opbygning, den geologiske historie eller de geologiske processer skal disse søges bevaret.
38. Adgangsvejen og interne veje skal fjernes i forbindelse med gravearealets retablering.
39. Alle bygninger, produktionsanlæg og installationer, der er etableret i forbindelse med råstofindvindingen fjernes fra arealerne inden efterbehandlingen kan godkendes.
40. Efterbehandlingen skal begynde så tidligt som muligt og være færdig 12 mdr. efter endt indvinding og senest den 1. juni 2034.

41. Pligten til at afslutte efterbehandlingen indtræder, hvis indvindingen har ligget stille i et år, og omgående hvis tilladelsen bliver kaldt tilbage, medmindre du/I har en særlig aftale med Region Nordjylland om en længere frist.

### 2.1.5 Forebyggelse mod jord- og grundvandsforurening

42. Hvis der sker uheld, hvor der spildes olie eller brændstof, skal der gøres en omgående afværgeindsats ved kontakt til Beredskabsstyrelsen og orientering til Region Nordjylland.

#### Opbevaring og håndtering af brændstof m.v.

43. Tanke, beholdere m.v. til opbevaring af olieprodukter, motorbrændstof og lignende skal overholde olietankbekendtgørelsens<sup>15</sup> regler. Tanke skal være typegodkendt efter olietankbekendtgørelsens regler eller i henhold til ADR-konventionen (entreprenørtanke).
44. Overjordiske brændstofftanke med tilhørende slanger, studse m.v. skal anbringes i en lukket, aflåselig container med tæt spildbakke. Hvis tanken ikke er dobbeltvægget, skal spildbakken kunne rumme indholdet af brændstofftanken.
45. Tromler og andre beholdere med olie, spildolie m.v. skal anbringes i en lukket, aflåselig container med tæt spildbakke, der kan rumme indholdet af den største beholder der opbevares.
46. Al tankning af maskiner skal foregå under konstant opsyn
47. Overjordiske tanke til motorbrændstof, fyringsolie m.v. skal sikres mod påkørsel
48. Spild af brændstof, olie m.v. skal straks opsamles. Alt opsamlet spild inkl. brugt opsugningsmateriale skal opbevares og bortskaffes som farligt affald.

#### Kørende og stationært materiel

49. Alt stationært og kørende materiel skal regelmæssigt inspiceres for olie- og kemikaliespild, og eventuelle utætheder skal øjeblikkeligt afhjælpes og reparerer. Der må ikke ske reparationer i råstofgraven, undtagen hvis dette sker på et impermeabelt underlag. Eventuelle reparationer skal foregå indenfor råstofgravens tilladte driftstider.
50. Der må ikke ske vask af materiel i råstofgraven.
51. Hvis der ønskes opstilling af andet materiel end det ansøgte: en hydraulisk gravemaskine, og periodevis dozer skal der fremsendes oplysninger herom til Region Nordjylland, der i givet fald vil fastsætte de nødvendige supplerende vilkår.

#### Kemikalier

52. Der må ikke benyttes eller oplagres kemikalier eller lignende stoffer i råstofgraven. Brug af tørsalte eller midler til at dæmpe støv kan ske efter aftale med Region Nordjylland.

### 2.1.6 Affald

53. Råstofgraven må ikke bruges til at opbevare fyld, affald eller andet der ikke stammer fra graven. Der skal træffes foranstaltning til hindring af ukontrolleret aflæsning af affald og jordfyld.

---

<sup>15</sup> Bekendtgørelse nr. 1257 af 27. november 2019 om indretning, etablering og drift af olietanke, rørsystemer og pipelines

Ejer og indvinder har ansvaret for, at der ikke – hverken midlertidigt eller varigt – henlægges affald af nogen slags, samt for at eventuelt henkastet affald straks fjernes.

### 2.1.7 Støj og vibrationer

54. Råstofgravens eksterne støjniveau må ikke overstige grænseværdierne, som det fremgår af tabel 2.

Tidsrum	Mandag – fredag kl. 07.00–18.00	Mandag – fredag kl. 18.00–22.00	Alle dage kl. 22.00–07.00	Maksimalværdi Kl. 22:00-07:00
Områdetype:	Lørdag kl. 07.00–14.00	Lørdag kl. 14.00–22.00		Angivet som dB(A) med tids- vægtning fast
	Søn- og helligdage kl. 07.00–22.00			
Nærmestliggende enkeltbolig i det åbne land (sidestiltes med områdetype 3)	55	45	40	55

Tabel 2 – Grænseværdier for støj målt efter retningslinjerne i Miljøstyrelsens vejledninger nummer 6/1984 eller beregnet efter retningslinjerne i Miljøstyrelsens vejledning nummer 5/1993 og angivet som det ækvivalente, korrigerede lydniveau i dB (A).

De anførte grænseværdier i de tre første kolonner, skal overholdes indenfor følgende referencetidsrum:

- For dagperioden på hverdage mandag til fredag samt søn- og helligdage kl. 07.00–18.00 skal grænseværdierne overholdes indenfor det mest støjbelastede tidsrum på 8 timer.
- I dagperioden på lørdage kl. 07.00–14.00 skal grænseværdierne overholdes indenfor det mest støjbelastede tidsrum på 7 timer. I perioden fra kl. 14.00-18.00 på lørdage skal grænseværdierne overholdes indenfor det mest støjbelastede tidsrum på 4 timer.<sup>16</sup>
- For aftenperioden alle ugens dage kl. 18.00-22.00 skal grænseværdierne overholdes indenfor den mest støjbelastede time.
- For natperioden kl. 22.00-07.00 alle ugens dage skal grænseværdierne overholdes indenfor den mest støjbelastede halve time.

55. Ved boliger for ejeren eller indvinderen af råstofgrave må støjen dog overstige grænseværdierne.

56. Hvis tilsynsmyndigheden finder det påkrævet skal indvinder dokumentere, at grænseværdierne for støj er overholdt. Hvis støjgrænserne er overholdt, kan dokumentationen højst kræves gentaget 1 gang om året, medmindre forholdene i råstofgraven er ændrede.

57. Dokumentationen skal ske ved måling eller beregning efter Miljøstyrelsens gældende vejledninger pt. nr. 6/1984 om Måling af ekstern støj og nr. 5/1993 om Beregning af støj fra virksomheder. Dokumentationen skal udføres af et firma som er akkrediteret af DANAK eller godkendt af Miljøstyrelsen til at udføre "Miljømåling – ekstern støj".

58. Støjmålinger eller støjberegninger skal udføres og gennemføres under forhold, hvor råstofgraven er i fuld drift, medmindre andet er aftalt med Region Nordjylland.

<sup>16</sup> Fastsat efter "Orientering fra Miljøstyrelsens Referencelaboratorium for støjmålinger", nr. 10, november 1989.

59. Den for et område gældende støjgrænse anses for overholdt, hvis de målte eller beregnede værdier – fratrukket den udvidede usikkerhed – er mindre end eller lig med støjgrænseværdien. Den udvidede usikkerhed fastsættes, jf. Miljøstyrelsens støjvejledninger.
60. Indvinderen afholder alle udgifter til støjmålinger og –beregninger.

### Støj i anlægs- og efterbehandlingsfasen

61. Der accepteres i anlægs- og efterbehandlingsfasen en periode på 3 uger om året, hvor der i tidsrummet kl. 7.00-17.00 på hverdage accepteres et støjniveau på 60 dB(A)
62. Indvinder skal underrette Region Nordjylland om, hvilken periode der forventes et højere støjniveau senest 5 arbejdsdage før, de støjende arbejder skal foretages.

### Lavfrekvent støj, infralyd og vibrationer

63. Driften af virksomheden må ikke medføre, at den målte værdi af råstofgravens bidrag til støjen, målt indendørs i de berørte bygninger, overstiger grænseværdierne, som fremgår af Tabel 3.

Anvendelse	A-vægtet Lydtrykniveau (10-160 Hz), dB	G-vægtet Infralydniveau dB
Beboelsesrum, herunder børneinstitutioner og lignende		
Aften/nat (kl. 18.00-07.00)	20	85
Dag (kl. 07.00-18.00)	25	85
Kontorer, undervisningslokaler og andre lignende støjfølsomme rum	30	85
Øvrige rum i virksomheder	35	90

Tabel 3 – Grænseværdier for lavfrekvent støj og infralyd (dB re 20 Pa).

Grænseværdierne gælder for ækvivalentniveauet over et måletidsrum på 10 minutter, hvor støjen er kraftigst. I tilfælde hvor støjen er impulsagtig reduceres de anførte grænser med 5 dB.

64. Driften af råstofgraven må ikke medføre, at der udsendes vibrationer, som overstiger grænseværdierne, jf. Tabel 4, målt som accelerationsniveau indendørs i de berørte bygninger.

Anvendelse	Vægtet accelerationsniveau Law i dB
Boliger i det åbne land (hele døgnet)	75
Børneinstitutioner og lignende	75
Boliger i blandet bolig/erhvervsområde	80
Kontorer, undervisningslokaler og lignende	80
Erhvervsbebyggelse	85

Tabel 4 – Grænseværdier for vibrationer, dB re  $10^{-6}$  m/s<sup>2</sup>. Grænseværdierne gælder for det maksimale KB-vægtede accelerationsniveau med tidsvægtning S.

Note: For kontorer og tilsvarende lokaler, hvor der foregår følsomme aktiviteter i virksomheder, gælder grænseværdien Law = 80 dB.

65. På forlangende fra Region Nordjylland skal indvinder dokumentere at grænseværdierne, jf. tabel 3 og 4, er overholdt. Dokumentation sker ved fremsendelse af skriftlig rapport over målinger og beregninger til Region Nordjylland.

Hvis målinger viser, at den lavfrekvente støj, infralyd eller vibrationer er for store, skal de dæmpes ned. Derefter skal der laves nye målinger, som dokumenterer, at grænseværdierne nu kan overholdes. Der kan maksimalt kræves én måling af hver type pr. kilde pr. år.



66. Måling, rapportering og anden dokumentation skal ske i overensstemmelse med de til enhver tid gældende vejledninger fra Miljøstyrelsen på det aktuelle område. Målinger eller beregninger skal udføres af et firma, der er akkrediteret til at udføre "Miljømåling – ekstern støj".

Virksomheden afholder selv alle udgifter i forbindelse med dokumentation af de aktuelle vilkår.

67. Grænseværdierne for lavfrekvent støj og infralyd, jf. tabel 3 anses for overholdt, når et konkret måleresultat, uden tillæg eller fradrag for målingens ubestemthed, er lig med eller under den pågældende grænse.

Grænseværdierne for vibrationer, jf. tabel 4, anses for overholdt, når et konkret måleresultat ikke overskrider den pågældende grænse.

### 2.1.8 Støv

68. Virksomheden må ikke give anledning til støvgener udenfor virksomhedens område, som efter tilsynsmyndighedens opfattelse er væsentlige for omgivelserne.
69. Hvis der bliver konstateret støvgener, der opstår pga. råstofgravens drift, skal der træffes foranstaltninger, der nedbringer generne, såsom vanding af gravefronter, lagerbunker, interne veje mv. samt renholdelse af interne veje.
70. Hvis tilsynsmyndigheden vurderer, at råstofindvindingen giver anledning til væsentlige støvgener i omgivelserne, kan myndigheden forlange, at der foretages støvmålinger. Målinger skal foretages efter nærmere aftale med Region Nordjylland.

## 3. Offentliggørelse, klagevejledning og underretning

Tilladelsen til at indvinde råstoffer vil blive offentliggjort på Region Nordjyllands hjemmeside [www.rn.dk/råstoffer](http://www.rn.dk/råstoffer). Det fremgår af hjemmesiden, hvilken dato afgørelsen er offentliggjort.

### 3.1 Klagevejledning

Hvis du ønsker at klage over denne afgørelse efter råstofloven, kan du klage til Miljø- og Fødevareklagenævnet. Du klager via Klageportalen, som du finder via [borger.dk](http://borger.dk) eller [virk.dk](http://virk.dk). Du logger på klageportalen med eller MitID eller NemID. En klage er indgivet, når den er tilgængelig for Region Nordjylland via klageportalen. Når du klager skal du betale et gebyr på 900 kr. for borgere og 1.800 kr. for virksomheder, organisationer og offentlige myndigheder.

I klageportalen sendes din klage automatisk først til Region Nordjylland. Hvis regionen fastholder afgørelsen, sender regionen klagen videre til behandling i nævnet via klageportalen. Du får besked om videresendelsen.

Miljø- og Fødevareklagenævnet afviser din klage, hvis du sender den uden om klageportalen, medmindre du er blevet fritaget for brug af klageportalen. Hvis du ønsker at blive fritaget for at bruge klageportalen, skal du sende en begrundet anmodning til Miljø- og Fødevareklagenævnet. Nævnet afgør herefter, om du kan fritages for at bruge klageportalen. [Se betingelserne for at blive fritaget.](#)

Klagefristen udløber 4 uger efter, at afgørelsen er meddelt. Er afgørelsen offentligt bekendtgjort, regnes klagefristen dog altid fra bekendtgørelsen. Hvis klagefristen udløber på en lørdag eller helligdag, forlænges klagefristen til den følgende hverdag.

Klageberettigede er:

- Adressaten for afgørelsen
- Offentlige myndigheder
- En berørt nationalparkfond oprettet efter lov om nationalparker
- Lokale foreninger og organisationer som har en væsentlig interesse i afgørelsen
- Landsdækkende foreninger og organisationer hvis hovedformål er beskyttelse af natur og miljø
- Landsdækkende foreninger og organisationer som efter deres formål varetager væsentlige rekreative interesser, når afgørelsen berører sådanne interesser
- Enhver med individuel væsentlig interesse i afgørelsen.

En rettidig klage har opsættende virkning for tilladelsen, medmindre Miljø- og Fødevareklagenævnet bestemmer andet. Tilladelsen må derfor ikke udnyttes, før klagefristen er udløbet og det er meddelt til virksomheden, at der ikke er klaget over afgørelsen.

Hvis en afgørelse ønskes behandlet ved domstolene skal der anlægges sag inden 6 mdr. fra det tidspunkt, hvor afgørelsen er meddelt. Er afgørelsen offentligt bekendtgjort, regnes søgsmålsfristen dog altid fra bekendtgørelsen.

### 3.2 Underretning

Kopi af afgørelsen er sendt til:

- Hjørring Kommune, [hjoerring@hjoerring.dk](mailto:hjoerring@hjoerring.dk); [gitte.johansen@hjoerring.dk](mailto:gitte.johansen@hjoerring.dk)
- Miljøstyrelsen, [mst@mst.dk](mailto:mst@mst.dk)

- Miljøstyrelsen Nordjylland, [njl@mst.dk](mailto:njl@mst.dk)
- Slots- og Kulturstyrelsen, [cfk@slks.dk](mailto:cfk@slks.dk)
- Vendsyssel Historiske Museum, [vhm@vhm.dk](mailto:vhm@vhm.dk)
- Danmarks Naturfredningsforening, [dn@dn.dk](mailto:dn@dn.dk); [hjoerring@dn.dk](mailto:hjoerring@dn.dk)
- Dansk Ornitologisk Forening; [natur@dof.dk](mailto:natur@dof.dk); [hjoerring@dof.dk](mailto:hjoerring@dof.dk)
- Skat, [myndighed@skat.dk](mailto:myndighed@skat.dk)
- Friluftsrådet, [fr@friluftsradet.dk](mailto:fr@friluftsradet.dk)
- Forbrugerrådet, [fbr@fbr.dk](mailto:fbr@fbr.dk)
- TDC A/S, [zzzautoplan@tdc.dk](mailto:zzzautoplan@tdc.dk)
- Hjørring Kommune – materielgården, [rasmus.rask@hjoerring.dk](mailto:rasmus.rask@hjoerring.dk)
- Nord Energi Net A/S, [lba@nordenergi.dk](mailto:lba@nordenergi.dk)
- GlobalConnect A/S, [Ledninger@GlobalConnect.dk](mailto:Ledninger@GlobalConnect.dk)
- Nord Energi Fibernet A/S, [lba@nordenergi.dk](mailto:lba@nordenergi.dk)
- Verdo Teknik Gadelys, [ledningsinfo-gadelys@verdo.dk](mailto:ledningsinfo-gadelys@verdo.dk)
- Telia, [kf@telia.dk](mailto:kf@telia.dk)
- Hjørring Vandselskab A/S, [ler@hjevand.dk](mailto:ler@hjevand.dk)

## 4. Grundlag for tilladelsen

### 4.1 Ansøgningens indhold

Region Nordjylland modtog den 22. december 2023 en ansøgning om tilladelse til råstofindvinding af rødler på del af matr.nr. 8a Nørum By, Skallerup, Nørumvej 101, 9800 Hjørring.

Ansøgningen omfatter følgende:

- Ansøgningsskema dateret 21. december 2023 med supplerende oplysninger af 29. marts 2023
- Ansøgningen vedrører del af matr.nr. 8a Nørum By, Skallerup, Nørumvej 101, 9800 Hjørring
- Det ansøgte graveareal udgør 6,6 hektar, se bilag B
- Der forventes en årlig indvinding på op til 25.000 m<sup>3</sup> rødler
- Der søges om indvinding over grundvandsspejlet
- Der er ansøgt indvinding ned til kote 15 – 20,5 meter (DVR90)
- Der ansøges om tilladelse til gravning i en 10-årig periode
- Arealet ønskes efterbehandlet til jordbrug
- Der skal anvendes 1 hydraulisk gravemaskine og 1 dozer (periodevis). Desuden lastbil til afhentning af ler
- Der forventes et årligt forbrug af op til 5.000 l diesel
- Diesel medtages til graven og der er ingen brændstoftanke i råstofgraven
- Der er ingen affald eller spildevand fra produktionen
- Der er adgang til Nørumvej
- Der søges om indvinding og udlevering på hverdage kl. 07:00 til kl. 16:00. I perioden fra kl. 06:30 til kl. 07:00 (på hverdage) er der alene opstart af maskiner, smøring m.v.

Der er vedlagt ansøgningen følgende bilag:

- Udskrift af tinglysning
- Diverse kortbilag, herunder udkast til grave- og efterbehandlingsplan
- Ansøgningsskema efter miljøvurderingsloven

### 4.2 Høring vedr. ansøgning

Ansøgningsmaterialet var sammen med udkast til afgørelse efter miljøvurderingsloven i høring hos Hjørring Kommune og andre myndigheder, forsyningsselskaber, landsdækkende foreninger og parter i perioden 1. maj 2023 til 31. maj 2023. Høringen var således både efter råstofloven og efter miljøvurderingsloven, hvilket delvis afspejles i høringssvarene.

Region Nordjylland har modtaget bemærkninger fra Hjørring Kommune, Vendsyssel Historiske Museum, samt ejere/beboere fra Nørumvej 149, 9800 Hjørring.

Hjørring Kommune oplyser i deres høringssvar at Sønderlev Vandværk er under afvikling samt at kommunen har meddelt tilladelse til overkørsel til Nørumvej. Derudover bemærker kommunen, at selve tilladelsen efter råstofloven bør meddeles på tilsvarende vilkår som den eksisterende tilladelse for området.

Vendsyssel Museum vurderer at der er stor sandsynlighed for at påtræffe skjulte fortidsminder i forbindelse med arbejdet. Museet anbefaler på den baggrund, at der gennemføres en arkæologisk forundersøgelse inden selve indvindingen opstartes.

Ejere/beboere af Nørumvej 149 spørger, hvornår de ansøgte tider for drift og udlevering træder i kraft. Der henvises i høringssvaret til, at der er kraftige bankelyde i forbindelse med fyldning af lastbiler tidligt om morgenen. Der gøres desuden indsigelse imod at samme indvinder, også søger om tilladelse til indvinding på et areal nord for Nørumvej. Og udtrykkes bekymring for tung trafik på Nørumvej.

Regionen bemærker til høringssvaret fra Nørumvej 149, at der ifølge ansøgningen alene vil være opstart, smøring m.v. i perioden fra kl. 06:30 til kl. 07:00. I perioden fra kl. 07:00 til kl. 16:00 vil der være indvinding og udlevering. Der er alene drift på hverdage. Disse driftstider træder i kraft når den nye tilladelse tages i brug. Det fremgår af ansøgningen, at der er kvalitetsmæssige forskelle på lerforekomsten henholdsvis nord og syd for Nørumvej, og at dette er baggrunden for, at der søges om indvinding begge steder. Hjørring Kommune har meddelt overkørselstilladelse til Nørumvej. Forhold vedr. belastning af det lokale vejnet afgøres af den relevante vejmyndighed, mens trafiksikkerhed og færdsel på offentlig vej, reguleres af politiet efter færdselslovens regler.

Til høringssvaret fra Hjørring Kommune bemærker regionen, at en række vilkår er meddelt med udgangspunkt i den tidligere tilladelse. Dog er vilkårene opdateret og tilpasset efter en vurdering af den konkrete ansøgning.

### 4.3 Høring vedr. udkast til tilladelse

Udkast til tilladelse var i perioden fra den 21. september til den 19. oktober 2023 i høring ved Hjørring Kommune samt en række øvrige myndigheder, organisationer og parter i sagen. Sagen var desuden i høring ved ansøger selv.

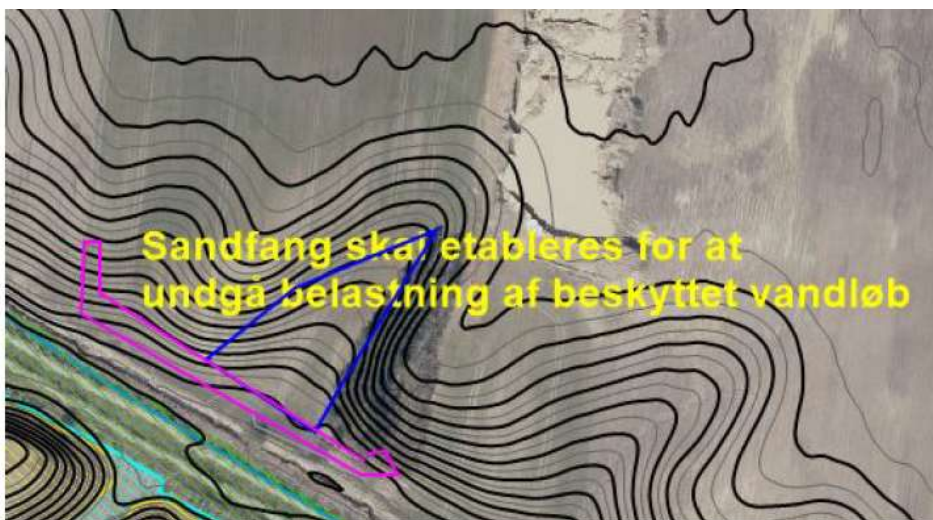
I forbindelse med denne høring kom der bemærkninger fra ansøger og fra Hjørring Kommune.

Ansøger – Randers Tegl – bemærker, at man ønsker at tilladelsen skal gælde fra det tidspunkt hvor den hidtil gældende tilladelse udløber, dvs. fra den 1. juni 2024. Dette imødekommes.

Hjørring Kommune ønsker, at vilkår 19 vedr. forbud mod udledning af partikelholdigt overfladevand til Villerup Bæk skærpes. Vilkåret bør ifølge kommunen formuleres som et krav om etablering af vold og sandfang mod Villerup Bæk. Det er således ikke tilstrækkeligt, at de nævnte tiltag skal etableres ved et konkret behov. Kommunen har vedlagt nedenstående forslag til placering af vold og sandfang.

På baggrund af høringssvaret fra Hjørring Kommune er vilkår 19 omformuleret. Ændringen har været i en kort partshøring ved ansøger, der accepterer ændringen.

Der er ikke kommet høringssvar fra naboer eller øvrige parter.



**Figur 1:** Hjørring Kommune forslag til placering af vold (pink streg) og sandfang (blå streg)

## 5. Regionens behandling af sagen

### 5.1 Råstofplanen

Det ansøgte areal ligger i landzone ca. 4 km vest for Hjørring og ca. 700 m sydøst for landsbyen Sønderlev. Mod nord grænser projektområdet op til Nørumvej og mod syd grænser området op til Villerup Bæk (beskyttet vandløb).

Det ansøgte areal ligger i graveområde Nørum i Råstofplan 2020 for Region Nordjylland. Graveområdet er udlagt til indvinding af rødler. Råstofferne indenfor området skal udnyttes og oparbejdes optimalt i overensstemmelse med deres kvalitet.

#### 5.1.1 Ressourcens omfang og kvalitet

Rødbrændende ler produceres fra udvaskede kalkfri lerforekomster i de øverste 1-3 meter under jordoverfladen. Graveområdet Nørum er en vigtig forsyningskilde med rødler for Gandrup Teglværk. Det forventes, at der er en restressource i området på omkring 1,36 mio. m<sup>3</sup> rødler i graveområdet.

### 5.2 Miljøvurderingsloven<sup>17</sup>

Projektet er opført på miljøvurderingslovens bilag 2 pkt. 2a 'Råstofindvinding fra åbne brud samt tørvegravning', jf. lovbekendtgørelse nr. 4 af 3. januar 2023 om miljøvurdering af planer og programmer og af konkrete projekter (VVM).

Region Nordjylland har derfor udført en screening, der skal tilvejebringe nødvendig viden til afgørelse om, hvorvidt indvindingen kan have væsentlig virkning på miljøet og er omfattet af krav om miljøvurdering.

På baggrund af screeningen har Region Nordjylland vurderet, at projektet hverken på baggrund af karakter, placering eller kendetegn ved påvirkningen vil påvirke miljøet væsentligt. Region Nordjylland traf den 3. juli 2023 afgørelse om, at der ikke skal laves miljøvurdering for projektet. Afgørelsen er truffet efter miljøvurderingslovens § 21 og kan ses på regionens hjemmeside [www.rn.dk/råstoffer](http://www.rn.dk/råstoffer).

### 5.3 Kommuneplan og lokalplan

I Hjørring Kommunes Kommuneplan 2021 er de regionale råstofområder udpeget som områder hvor skovrejsning er uønsket, indtil råstofforekomsterne er indvundet (retningslinje 12.2).

Området desuden udlagt som beskyttelseszone omkring Vennebjerg Kirke (aftalekirke) samt i område med risiko for oversvømmelse. Indenfor aftalekirkernes beskyttelseszoner skal det jf. kommuneplanens retningslinje 15.3 sikres, at kirkernes betydning i landskabet ikke tilsidesættes. Dette har især betydning ved etablering af ny markant og høj bebyggelse. I områder med risiko for oversvømmelse skal det ved lokalplanlægning for byudvikling, tekniske anlæg, ændret arealanvendelse m.v. vurderes, om der er behov for afværgeforanstaltninger mod oversvømmelse.

Projektområdet er ikke udlagt til økologisk forbindelse, naturbeskyttelsesområde, lavbundsområde, bevaringsværdigt landskab, værdifuldt kulturmiljø, større sammenhængende landskab eller geologisk bevaringsværdi.

Der er regionens vurdering, at det ansøgte projekt kan gennemføres indenfor rammerne af kommuneplanens retningslinjer. Det indgår i vurderingen, at der ikke skal etableres større tekniske anlæg, at der er tale

---

<sup>17</sup> Lovbekendtgørelse nr. 4 af 3. januar 2023 om miljøvurdering af planer og programmer og af konkrete projekter (VVM)

om en beskeden terrænændring og at arealanvendelsen er uændret (landbrugsdrift) når råstofindvindingen er afsluttet. Der er ingen lokalplan for området.

## 5.4 Grundvand og overfladevand

### Grundvand

Projektområdet ligger i område med drikkevandsinteresser (OD-område). Nærmeste område med særlige drikkevandsinteresser ligger ca. 5,7 km nordøst for projektarealet. Nærmeste indvindingsopland (Sønderlev Vandværk I/S) ligger ca. 1 km vest for projektarealet. Dette indvindingsopland ligger i OD-område og i indsatsområde indenfor nitratfølsomme indvindingsområder. Nærmeste boringsnære beskyttelsesområde er ligeledes i tilknytning til Sønderlev Vandværk ca. 1 km vest for projektarealet. Grundvandet ligger ifølge potentialekortet omkring kote 17-18 m DVR90 med strømningsretning mod øst. Der skal ikke indvindes under grundvandsspejlet.

Nærmeste boring til almen vandværk (Sønderlev Vandværk I/S) er DGU nr. 5.1318 der ligger ca. 1 km vest for projektarealet. Boringen er 65 m dyb og indvinder i sandmagasin i kote -21 til -33 m DVR90. Indvindingen sker under et lerlag med en tykkelse på min. 15 m. Hjørring Kommune har i deres høringssvar oplyst, at Sønderlev Vandværk er under afvikling.

De nærmeste private drikkevandsboringer er DGU nr. 5.1399 og DGU 5.364 der ligger henholdsvis ca. 530 m og 650 m nordvest for projektarealet.

Ifølge Vandområdeplaner 2021-2027<sup>18</sup> ligger projektområdet indenfor følgende grundvandsforekomster:

- Regional forekomst med ID nr. DK102\_dkmj\_1010\_ks der har et samlet areal på 562,17 km<sup>2</sup>. Forekomsten er i god kvantitativ tilstand, men i ringe kemisk tilstand som følge af pesticider og nitrat der giver anledning til påvirkning af drikkevandsindvindingen.
- Regional forekomst med ID nr. DK101\_dkmj\_967\_ks der har et samlet areal på 365,62 km<sup>2</sup>. Forekomsten er i god kvantitativ tilstand, men i ringe kemisk tilstand på grund af pesticider.
- Dyb forekomst med ID nr. dkmj\_480\_ks der har et samlet areal på 30,08 km<sup>2</sup>. Forekomsten er i god kvantitativ tilstand og i god kemisk tilstand.

Målsætningen for alle områder er god kemisk og god kvantitativ tilstand.

Der skal indvindes rødler ned til ca. 3 meter u.t. og projektet omfatter ikke indvinding af råstoffer under grundvandsspejlet. Under selve indvindingen anvendes der ikke pesticider eller gødning. Der er ca. 0,3 m muld over lerlaget. Inden lerindvindingen starter, afrømmes mulden og lægges i depot. Når indvindingen er afsluttet, lægges mulden tilbage og arealets anvendelse som landbrugsjord i omdrift genoptages. Nedbrydningen af pesticider sker primært i de øverste jordlag, hvor der er mange mikroorganismer til stede. Idet mulden lægges tilbage efter endt indvinding, er det regionens vurdering, at projektet ikke vil ændre arealets nedbrydningspotentiale for pesticider og andre miljøfremmede stoffer.

På baggrund af ovenstående, er det regionens vurdering, at det ansøgte projekt ikke vil udgøre en risiko for forurening af grundvand med nitrat, pesticider eller andre miljøfremmede stoffer. Det er ligeledes regionens vurdering, at projektet ikke vil medføre en forringelse af grundvandsforekomsternes tilstand eller hindre det fastlagte miljømål.

---

<sup>18</sup> Vandområdeplaner 2021-2027, Miljøministeriet, juni 2023



## Overfladevand

Mod syd grænser projektarealet ned til det beskyttede vandløb Villerup Bæk (ID nr. o7972). Jf. ansøgningen holdes der en afstand på 40 m til dette vandløb, og der etableres en vold mellem graveområdet og vandløbet med henblik på at hindre overfladeafstrømning med partikler til vandløbet ved større regnvandshændelser. Nærmeste sø ligger over 300 m fra projektarealet.

Ifølge Vandområdeplaner 2021-2027 er Villerup Bæk (ID nr. o7972) målsat til god økologisk og god kemisk tilstand. Den kemiske tilstand er ukendt, mens den samlede økologiske tilstand er dårlig (makrofytter: ukendt. Fytobenthos: ukendt. Bentiske invertebrater: god. Fisk: dårlig. Morfologiske forhold: målt, men ikke anvendt. Nationalt specifikke stoffer: ukendt). Indsatserne omfatter mindre strækningbaserede restaureringer samt etablering af sandfang.

Området afvander til Nordlige Kattegat, Skagerrak (ID nr. 221). Her er målsætningen god økologisk og god kemisk tilstand. Den samlede økologiske tilstand er god, mens den kemiske tilstand er ikke-god. Årsagen til den manglende opfyldelse af den kemiske tilstand er bly og kviksløv.

Idet det ansøgte projekt ikke omfatter direkte påvirkning af vandløb eller søer, ikke omfatter råstofindvinding under grundvandsspejl, ikke omfatter udledning af spildevand til vandløb, og idet der etableres foranstaltninger til hindring af partikelafstrømning til vandløbet, er det regionens vurdering, at det ansøgte projekt ikke vil medføre en forringelse af tilstanden i de anførte overfladevandsforekomster eller hindre opfyldelse af miljømålene.

## 5.5 Natur og landskab

Der er ikke beskyttet natur indenfor projektarealet. Syd for projektarealet løber det beskyttede vandløb Villerup Bæk. Der holdes en afstand til dette vandløb på 40 meter. Der etableres desuden en vold mellem råstofindvindingen og vandløbet med henblik på at hindre overfladeafstrømning med partikler til vandløbet ved større regnvandshændelser.

På den modsatte side af vandløbet (syd for indvindingsarealet) er der et naturareal bestående af eng, mose og overdrev. Der er mere end 200 m til øvrige naturarealer, der er omfattet af naturbeskyttelseslovens § 3.

Nærmeste fredede område er Skallerup Kirke, der ligger ca. 2,3 km nordvest for projektarealet. Nærmeste fortidsminde ligger ca. 1,7 km nordvest for projektarealet. Nærmeste beskyttede sten-/jorddige ligger godt 200 m øst for projektarealet. Fortidsminder, fredede områder og beskyttede diger berøres dermed ikke af projektet. Projektarealet ligger ligeledes ikke indenfor sø-, å-, skov- eller kirkebyggelinje.

Ifølge Hjørring Kommunes Kommuneplan 2021 ligger projektområdet ikke indenfor område udlagt til bevaringsværdigt landskab eller større sammenhængende landskab. Der sker en mindre sænkning af terrænet i forbindelse med råstofindvindingen. Området efterbehandles så terrænet er svagt skrånende og således at det efterfølgende kan anvendes til jordbrugsdrift svarende til den nuværende arealanvendelse.

Med udgangspunkt i projektets karakter og lokalisering, samt de ovenfor nævnte afstande til beskyttede og fredede områder er det regionens vurdering, at projektet ikke vil give anledning til negativ påvirkning af beskyttet natur eller landskab.

### 5.5.1 Natura 2000

Nærmeste Natura 2000-område er nr. 6 "Kærsgård Strand, Vandplasken og Liver Å" der ligger ca. 5 km nord for projektområdet. Området består af habitatområde H6.

Området er især udpeget for at beskytte de værdifulde rigkær, samt de mosaikagtige forekomster af klitnaturtyper. Det er især grå/grøn klit og havtornklit, der dominerer. Udpegningsgrundlaget for habitatområde H6 ses i nedenstående tabel<sup>19</sup>:

Udpegningsgrundlag for Habitatområde nr. 6		
Naturtyper:	Forklit (2110)	Hvid klit (2120)
	Grå/grøn klit* (2130)	Havtornklit (2160)
	Grårisklit (2170)	Klitlavning (2190)
	Enebærklit* (2250)	Lobeliesø (3110)
	Søbred med småurter (3130)	Kransnålalge-sø (3140)
	Næringsrig sø (3150)	Vandløb (3260)
	Å-mudderbanke (3270)	Tidvis våd eng (6410)
	Urtebræmme (6430)	Kildevæld* (7220)
	Rigkær (7230)	Elle- og askeskov* (91E0)
Arter:	Mygblomst (1903)	Hedepletvinge (1065)
	Kildevældsvindelsnegl (1013)	Bæklampret (1096)
	Havlampret (1095)	Odder (1355)

Naturtyper og arter, der udgør det gældende udpegningsgrundlag for Natura 2000-området. Tal i parentes henviser til de talkoder, som benyttes for naturtyper og arter fra habitatdirektivets bilag 1 og 2. \* angiver, at der er tale om en prioriteret naturtype. Udpegningsgrundlag for habitatområder er blevet revideret som beskrevet i basisanalysen.

Natura 2000-område nr. 7, Rubjerg Knude og Lønstrup Klit, ligger ca. 5,4 km sydvest for projektområdet. Området består af habitatområde H7

Dette Natura 2000-område er især udpeget for at beskytte kystklinten og de mosaikagtige forekomster af klitnaturtyper. Udpegningsgrundlaget for habitatområde H7 ses i nedenstående tabel<sup>20</sup>.

Udpegningsgrundlag for Habitatområde nr. 7		
Naturtyper:	Kystklint/klippe (1230)	Hvid klit (2120)
	Grå/grøn klit* (2130)	Havtornklit (2160)
	Næringsrig sø (3150)	Kalkoverdrev* (6210)

Naturtyper og arter, der udgør det gældende udpegningsgrundlag for Natura 2000-området. Tal i parentes henviser til de talkoder, som benyttes for naturtyper og arter fra habitatdirektivets bilag 1 og 2. \* angiver, at der er tale om en prioriteret naturtype. Udpegningsgrundlag for habitatområder er blevet revideret som beskrevet i basisanalysen.

Udover de ovennævnte områder, er der ingen Natura 2000-områder inden for en radius af op til 15 km fra projektområdet.

På baggrund af afstanden samt projektets karakter, er det regionens vurdering, at projektet hverken i sig selv, eller i forbindelse med andre planer og projekter, vil påvirke naturtyper og arter på udpegningsgrundlagene for de nævnte Natura 2000-områder væsentligt og derfor heller ikke påvirke Natura 2000-områdernes bevaringsmålsætninger. Der skal således ikke udarbejdes en konsekvensvurdering for projektet. Det indgår i vurderingen, at der ikke skal indvindes under grundvandsspejl eller ske udledning af spildevand og overfladevand, og at der ikke i øvrigt vurderes at være emissioner eller påvirkninger fra råstofindvindingen, der kan påvirke på denne afstand.

<sup>19</sup> Natura 2000-plan 2022-2027. Kærsgård Strand, Vandplasken og Liver Å, Miljøstyrelsen, juni 2023

<sup>20</sup> Natura 2000-plan 2022-2027. Rubjerg Knude og Lønstrup Klit, Miljøstyrelsen, juni 2023

## 5.5.2 Bilag IV-arter

Med udgangspunkt i Faglig rapport fra DMU nr. 635, 2007, opslag i Naturbasen, Danmarks Naturdata samt Arter.dk d. 23. marts 2023, og viden om de enkelte bilag IV-arters biologi og udbredelse, vurderes det at følgende bilag IV-arter potentielt kan forekomme i området: markfirben, løgfrø, spidssnudet frø, strandtudse, stor vandsalamander, odder og flere arter af flagermus.

Region Nordjylland er ikke bekendt med observationer af bilag IV-arter indenfor projektområdet eller i en afstand på ca. 500 m derfra.

Da projektet omhandler råstofindvinding på et areal, der i dag anvendes som en intensiv dyrket mark, og da der ikke er tørre naturområder i umiddelbar tilknytning til projektområdet, vurderes det, at projektet ikke vil kunne påvirke markfirben.

Det vurderes, at projektområdet ikke indeholder yngle- eller rastesteder for padder, da projektområdet udgør en intensivt dyrket mark uden søer eller vandhuller.

Region Nordjylland finder det sandsynligt, at det beskyttede vandløb syd for projektområdet potentielt, kan udgøre levested, fødesøgningsområde eller sporadisk opholdssted for odder. Der holdes en afstand på 40 meter til vandløbet, der skal ikke indvindes under grundvandsspejlet og det sikres, at projektet ikke giver anledning til overfladeafstrømning med partikler til vandløbet. På den baggrund er det regionens vurdering, at projektet ikke vil medføre en påvirkning af odderen eller af odderens yngle- og rasteområder.

Projektet omfatter ikke fældning af træer eller nedrivning af bygninger som kunne benyttes som yngle- og rasteområde for flagermus. Det vurderes ligeledes, at projektet ikke vil påvirke eventuelle fouragerende flagermus. Dette begrundes med, at projektarealet i dag er intensivt dyrket landbrugsjord, og at flagermus også fremadrettet vil kunne fouragere i den aktive råstofgrav.

På baggrund af ovenstående gennemgang af de enkelte bilag IV-arter, vurderer Region Nordjylland, at projektet ikke vil beskadige eller ødelægge yngle- eller rastesteder for bilag IV-arter og at den økologiske funktionalitet for de enkelte arter bevares på minimum samme niveau som før projektet.

## 5.6 Miljømæssige forhold

### 5.6.1 Støj

Regionen tager udgangspunkt i Miljøstyrelsens vejledende grænseværdier for støj. Vilkår for støj fastsættes med udgangspunkt i Vejledning fra Miljøstyrelsen nr. 5/1984, "Ekstern støj fra virksomheder", og beregninger m.v. skal udføres efter Miljøstyrelsens vejledninger.

For beboelsesejendomme i det åbne land anvendes de vejledende støjgrænser for gruppe 3: Områder med blandet bolig- og erhvervsbebyggelse. Her er grænseværdien for henholdsvis dag, aften og nat på 55, 45 og 40 dB(A).

I forbindelse med ansøgning om indvinding af rødler på arealet nord for Nørumvej (sagsnr. 2023-000330) er der udarbejdet en støjberegning. I det aktiviteterne i de to projekter er tilsvarende, kan støjberegningen for aktiviteterne på det nordlige areal i et vist omfang også anvendes for det ansøgte projektet på arealet syd for Nørumvej.

Med udgangspunkt i ansøgningen, lokaliseringen af de nærmeste boliger samt ovennævnte støjberegning er det regionens vurdering, at de vejledende støjgrænser kan overholdes i dagperioden (hverdage kl. 07-18 samt lørdage kl. 07-14) i forhold til boliger i det åbne land.

Der er alene søgt om tilladelse til klargøring, smøring m.v. i perioden fra kl. 06:30 – 07:00 (nat-periode) på hverdage. Det vurderes, at dette er muligt, uden at de vejledende støjgrænser overskrides.

På baggrund af ovenstående stilles der vilkår om, at der alene må være drift og udlevering på hverdage fra kl. 07:00-16:00. I perioden fra kl. 06:30 til 07:00 på hverdage, må der alene være klargøring, smøring m.v.

Der stilles desuden (i afsnit 2.1.7) vilkår om, at Miljøstyrelsens vejledende grænseværdier for områdetype 3 skal overholdes. Hvis det efter tilsynsmyndighedens vurdering er påkrævet skal indvinder dokumentere, at grænseværdierne for støj er overholdt.

Erfaringsmæssigt kan der i anlægsfasen – f.eks. ved etablering af jordvolde – samt i forbindelse med efterbehandlingen være perioder, hvor det kan være svært at overholde Miljøstyrelsens vejledende støjgrænser. I op til tre uger om året accepteres der derfor et støjniveau på op til 60 dB (A).

### 5.6.2 Lavfrekvent støj, infralyd og vibrationer

Miljøstyrelsen anbefaler, at vilkår for lavfrekvent støj, infralyd og vibrationer fastsættes på baggrund af Orientering fra Miljøstyrelsen Nr. 9/1997 "Lavfrekvent støj, infralyd og vibrationer i eksternt miljø". Orienteringen er udarbejdet med det formål at stille det bedst mulige grundlag til rådighed for de myndigheder, som skal behandle miljøsager om lavfrekvent støj eller vibrationer, og for de laboratorier, som skal udføre de nødvendige målinger.

Vilkårene i tilladelsen er stillet på baggrund af anbefalingerne fra Miljøstyrelsen, og klager over gener vil ligeledes blive behandlet på baggrund af Miljøstyrelsens vejledning.

De fastsatte vilkår om lavfrekvent støj, infralyd og vibrationer fremgår af afsnit 2.1.7.

### 5.6.3 Støv

Der er i Danmark ikke fastsat regler om, hvor meget en virksomhed må støve, og det er derfor råstofmyndighedens vurdering, hvornår der opstår støv i et omfang, så råstofindvinder skal iværksætte støvdæmpende foranstaltninger. Region Nordjylland tager udgangspunkt i, at der skal iværksættes støvdæmpende foranstaltninger, når der bliver hvirvlet støv op, som kan være til gene for naboer.

Der kan opstå støvgener fra grusgrave/råstofindvinding, når materialebunker og veje tørrer ud, så støvpartikler kan hvirvles op af vind, ved håndtering af materialer og kørsel med entreprenørmaskiner, lastbiler m.v. Støvgener kan begrænses ved vanding af veje og materialebunker.

Fygning fra grusgrave/råstofindvinding udgør en særlig udfordring på samme måde som fygning fra landbrugsarealer. Volde af afrømmet muld vokser til med naturlig vegetation, og tilvoksede muldvolde kan reducere risiko og gener fra fygning. Ved at placere materialebunker øst-vest orienteret kan omfanget af fygning reduceres.

Vilkår vedr. støv fremgår af afsnit 2.1.8.

### 5.6.4 Trafik

Der er udkørsel fra råstofgraven til Nørumvej. Der anvendes en eksisterende, tidligere etableret adgangsvej fra råstofgraven til Nørumvej. Op mod Nørumvej er adgangsvejen asfalteret.

Ler indvindes og udleveres typisk i kampagner af 2-3 ugers varighed. I disse perioder hentes der typisk 6-8 læs pr. dag á ca. 35 tons. I løbet af 2022 er der således blevet hentet ler i ca. 100-130 dage.

Alle transporter kører til Gandrup Teglværk i sydøstvendssyssel. Fra råstofgraven køres mod øst til Søndermøllevej. Herfra fordeler trafikken sig mod dels Hjørring og dels Vrå. Ruten afhænger ifølge ansøger af tidspunkt på dagen og den øvrige trafik.

Det bemærkes, at der ikke i en råstoftilladelse, kan stilles vilkår, der regulerer kørsel udenfor råstofgraveområdet, men alene vilkår der regulerer den interne trafik i råstofgraven. Forhold vedr. belastning af det lokale vejnet afgøres af den relevante vejmyndighed, mens trafiksikkerhed og færdsel på offentlig vej, reguleres af politiet efter færdselslovens regler.

### 5.6.5 Graveafstande og periferiskråninger

I graveplanen skal der fastlægges graveafstande på baggrund af vilkår for afstand til efterbehandlingsgrænsen i afsnit 2.1.2. Formålet med at fastsætte mindste tilladelige graveafstande er at sikre, at indvinderen ikke uagtsomt kommer til at grave så tæt på graveområdets ydre grænse, at de nødvendige råstoffer til at udføre de planlagte periferiskråninger mangler eller at der påføres bygningsanlæg, veje, beskyttet natur mm. skader.

Graveafstande for nærmere angivne strækninger af grusgravens periferiskråninger skal tage udgangspunkt i de tilladte gravedybder og koter i afsnit 2.1.1, og skal i de konkrete situationer tilpasses de virkelige forhold, så det sikres, at der er tilstrækkeligt materiale til at gennemføre efterbehandlingen.

Det kræver vejmyndighedens tilladelse at foretage terrænændring indenfor 3 m fra en offentlig vejs areal og indenfor 1,5 m fra en privat vejs areal jf. vejlovens § 73 stk. 3 og privatvejslovens § 36 stk. 2.

Yderligere kræver det vejmyndighedens tilladelse at foretage udgravning eller påfyldning ved vejskel i en hældning, der er stejlere end 1:2 (1 m ned og 2 m ud).

## 5.7 Efterbehandling

Arealet anvendes på nuværende tidspunkt til landbrugsjord i omdrift. Når indvindingen er afsluttet, skal arealet efterbehandles til jordbrugsdrift.

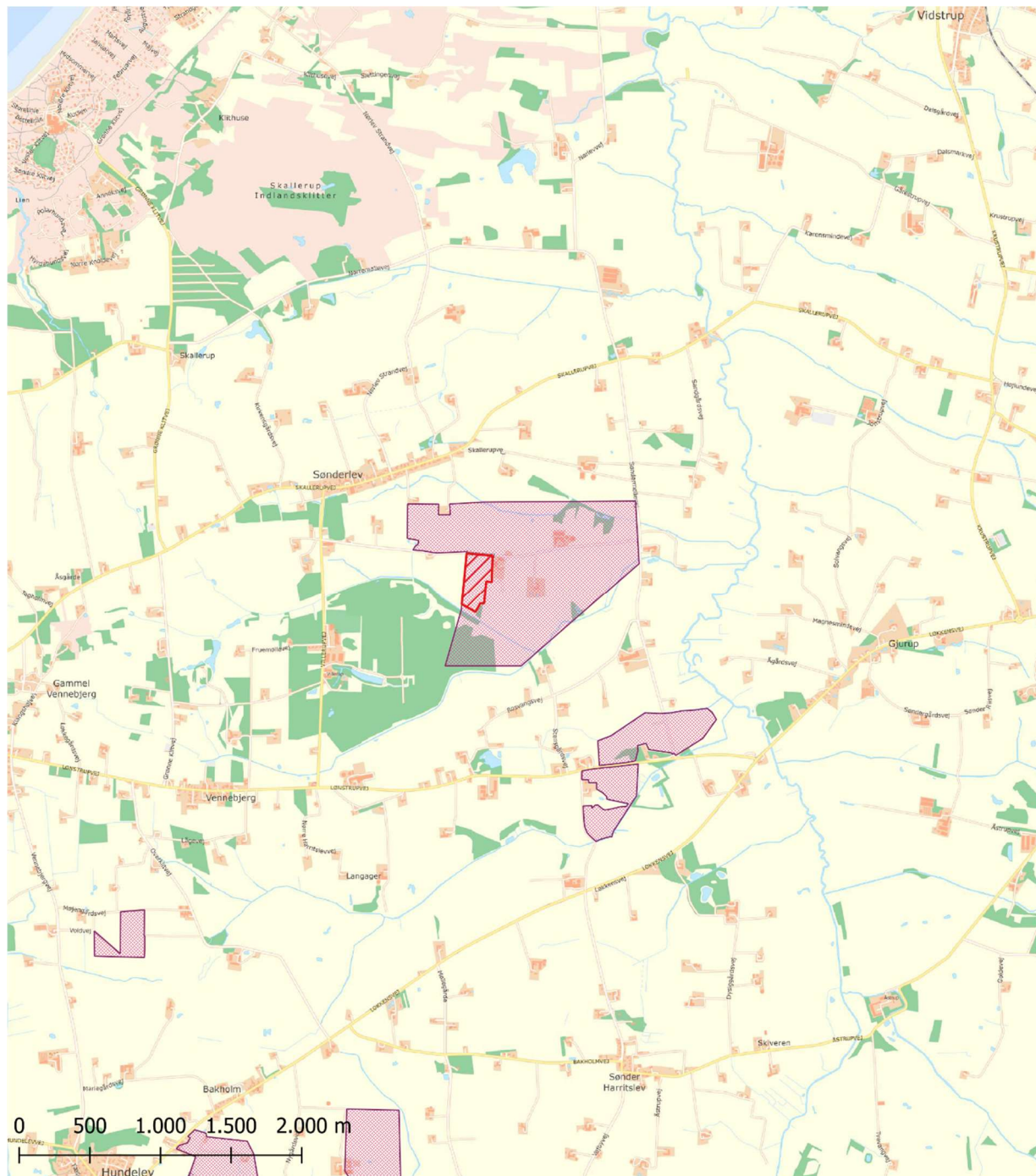
Med henblik på den efterfølgende anvendelse til jordbrugsdrift stilles der i tilladelsen vilkår om, at arealet skal efterbehandles til en hældning ikke stejlere end 1:7. Der stilles desuden vilkår om, at jordlagene i forbindelse med efterbehandlingen skal opbygges således, at arealet bliver bedst muligt til den efterfølgende jordbrugsdrift. Herunder, at mulden skal placeres som det øverste lag. Der stilles endvidere vilkår om, at arealet skal grubes. Dette med henblik på at løsne underlaget i dybden efter komprimering med tunge maskiner i forbindelse med selve indvindingen.



## 5.8 Afvejning efter råstoflovens § 3

Region Nordjylland har afvejnet projektet i forhold til de forskellige hensyn listet i råstoflovens § 3. Herunder, at der på den ene side skal lægges vægt på råstofressourcens omfang og kvalitet, at ressourcens udnyttelse skal sikres og at der skal tages erhvervsmæssige hensyn. Og på den anden side, at der skal lægges vægt på miljøbeskyttelse og vandforsyningsinteresser, beskyttelse af arkæologiske og geologiske interesser, naturbeskyttelse, landskabelige værdier, rekreative interesser, jord- og skovbrugsmæssige interesser m.v.

Det er Region Nordjyllands vurdering, at når projektet gennemføres i overensstemmelse med det ansøgte og de stillede vilkår, er der sket en afvejning af disse hensyn. Regionen har bl.a. lagt vægt på, at området er udlagt som graveområde i Råstofplan 2020.


# BILAG A: OVERSIGTSKORT.1:35.000



<p><b>Tegnforklaring</b></p> <p> Tilladt indvindingsområde</p> <p><b>Raastofplan_2020</b></p> <p> Råstofgraveområde</p> <p> Råstofinteresseområde</p>	<p><b>Jour.nr.:</b> 2022-047828</p>	
	<p><b>Kort:</b> Oversigt</p>	<p><b>Bilag:</b> A</p>
	<p><b>Målforhold:</b> 1:35.000</p>	
	<p><b>Udf. af:</b> AMH</p>	
<p><b>Dato:</b> 05-07-2023</p>	<p><b>Rev.:</b></p>	

# BILAG B: LUFTFOTO I MÅLFORHOLD 1:5.000



<p><b>Tegnforklaring</b></p> <p> Tilladt indvindingsareal</p> <p> Matrikelskel</p>	<p>Jour.nr.: 2022-047828</p>	
	<p>Kort: Detail</p>	<p>Bilag: B</p>
	<p>Målforhold: 1:5.000</p>	
	<p>Udf. af: AMH</p>	
	<p>Dato: 06-07-2023</p>	<p>Rev.:</p>

## BILAG C: UDKAST TIL DEKLARATION/SERVITUT VEDRØRENDE EFTERBEHANDLING

Kopi af deklaration som tinglyses på matr.nr. 8a Nørum By, Skallerup.

### Deklaration om efterbehandling

I forbindelse med råstoftilladelse af 27. oktober 2023 til indvinding af rødler på del af matr.nr. 8a Nørum By, Skallerup i Hjørring Kommune, pålægges herved følgende bestemmelser for efterbehandlingen i henhold til § 10, stk. 5 i lovbekendtgørelse nr. 124 af 26. januar 2017 om råstoffer.

### Formål:

Formålet med nærværende "Deklaration om efterbehandling" og den godkendte "Grave- og efterbehandlingsplan" er at sikre, at graveområdet efterbehandles til jordbrugsformål med sammenhæng til det omkringliggende landskab.

1. Indvindingen skal være afsluttet senest den 1. juni 2034.
2. Efterbehandlingen skal begynde så tidligt som muligt og være færdig 12 mdr. efter endt indvinding og senest den 1. juni 2034.
3. Grave- og efterbehandlingsplanen skal følges af indvinderen og ejeren indtil, Region Nordjylland eventuelt har godkendt en revideret plan.
4. Hvis der på et senere tidspunkt skal graves på de tilgrænsende ejendomme, kan Region Nordjylland på et hvilket som helst tidspunkt – både under og efter gravningen – forlange, at området omkring skellet gennemgraves og efterbehandles, så der ikke står en vold tilbage.

Region Nordjylland er påtaleberettiget.

Nærværende deklaration begæres tinglyst på del af matr.nr. 8a Nørum By, Skallerup i henhold til § 10, stk. 5 i lovbekendtgørelse nr. 124 af 26. januar 2017 om råstoffer.

Region Nordjylland

Aalborg den dato

Anne Marie Henriksen

Råstofsagsbehandler



## BILAG D: GENERELLE BESTEMMELSER

De generelle bestemmelser er bestemmelser, der er fastsat i den gældende lovgivning og disse bestemmelser kan derfor ikke påklages.

### Inden gravearbejdet begynder

1. Enhver, der erhvervsmæssigt udfører gravearbejder, skal indhente oplysninger fra Ledningsejerregistret om, hvilke ledningsejere der ejer ledninger i graveområdet. De nødvendige ledningsoplysninger skal være indhentet, inden gravearbejdet påbegyndes, og gravearbejdet skal tilrettelægges og udføres under hensyntagen til de indhentede oplysninger.

### Tilsyn

2. Region Nordjylland fører tilsyn med at vilkårene i råstoftilladelsen overholdes. Efter råstofloven har Region Nordjyllands medarbejdere uden retskendelse adgang til offentlige og private ejendomme for at se, om lovene overholdes og de vilkår, der er givet i råstoftilladelsen. Politiet yder om nødvendigt bistand til at gennemføre dette, jf. råstoflovens § 32.
3. Region Nordjylland skal efter råstofloven foranledige et ulovligt forhold lovliggjort, medmindre forholdet har underordnet betydning. Region Nordjylland kan meddele påbud om, at et ulovligt forhold lovliggøres inden for en nærmere fastsat frist, jf. råstoflovens § 33.

Hvis det ikke sker i rette tid, kan Region Nordjylland få arbejdet lavet på ejerens eller indvinderens regning, jf. råstoflovens § 33.

4. Region Nordjylland kan efter råstofloven fravige et vilkår, når et forhold vurderes at være af mindre eller underordnet betydning. Et vilkår kan fraviges på baggrund af en konkret vurdering eller hvis forudsætningerne ændres under indvindingsperioden.

### Omfang af indvinding

5. Inden for det område, som tilladelsen omfatter, kan der indvindes andre råstoffer eller større mængder end angivet i tilladelsen, hvis der sker anmeldelse til regionsrådet inden 4 uger efter, at den pågældende indvinding er påbegyndt. Regionsrådet kan, inden 4 uger efter at anmeldelsen er modtaget, forbyde videre indvinding, der strider mod den meddelte tilladelse eller stille særlige vilkår for indvindingen, jf. råstoflovens § 9, stk. 2. Hvis der er stillet vilkår om, at muld og overjord ikke må fjernes fra arealet, kræver det en ny afgørelse efter råstoflovens § 7, for at muld og overjord kan fjernes.

### Tinglysning

6. På ejendommen bliver der tinglyst en deklaration, som omfatter betingelser/vilkår for indvindingen og efterbehandlingen. Den bliver tinglyst i forbindelse med, at igangsætningstilladelsen bliver udstedt.

### Bortfald og inddragelse af tilladelse

7. En tilladelse bortfalder, hvis den ikke udnyttes inden 3 år efter, at den er meddelt, eller ikke har været udnyttet i 3 på hinanden følgende år, medmindre der er truffet afgørelse om en længere frist i forbindelse med tilladelsen.
8. Region Nordjylland kan efter råstofloven tilbagekalde en tilladelse i tilfælde af, at indvinder groft eller gentaget overtræder vilkår eller lovene i øvrigt.

### Konkurs mv.

9. Hvis indvinders virksomhed går konkurs, i betalingsstandsning eller lignende, har såvel indvinder som ejendommens ejer pligt til at give Region Nordjylland besked herom.

### Ejer- og brugerforhold

10. Region Nordjylland skal altid holdes underrettet om, hvem der ejer det areal, indvindingen sker på. Region Nordjylland skal altid holdes underrettet om, hvem der står for indvindingen.

### Indberetning af råstofafgift og -undersøgelser

11. Indvinder skal hvert år indberette til den årlige råstofstatistik. Region Nordjylland orienterer indvinder om hvornår og hvordan indberetningen skal foretages. Region Nordjylland sender den samlede indberetning til Danmarks Statistik, jf. Råstoflovens § 29.
12. Indvinder skal betale en afgift til staten for hver m<sup>3</sup> råstof der indvindes. Afgiften opkræves af Skat. Region Nordjylland giver meddelelse til Skat ved at sende en kopi af råstoftilladelsen.
13. Inden 3 måneder efter borerier mv. efter råstoffer i jorden skal resultaterne indberettes til De Nationale Geologiske Undersøgelser for Danmark og Grønland (GEUS). Indberetningen skal ske på digital form i et format fastsat af GEUS.

### Tilførsel af jord

14. Tilførsel af såvel forurenede som uforurenede jord til råstofgrave og tidligere råstofgrave er forbudt jf. jordforureningslovens § 52 stk. 1. Regionsrådet kan meddele dispensation fra forbuddet jf. lovens § 52 stk. 2. Foreligger der ikke en gældende dispensation til tilførsel af jord, må der således ikke tilføres jord til råstofgraven.

### Vandindvinding, grundvandssænkning, overfladevand og dræn

15. Der må ikke indvindes vand i graven, medmindre der foreligger en tilladelse fra kommunen på baggrund af vandforsyningsloven.
16. Der må ikke uden særlig tilladelse fra kommunen foretages oppumpning og bortledning af grundvand med henblik på grundvandssænkning.
17. Såfremt der i forbindelse med indvindingen bortlægges dræn, kan kommunen forlange disse omlagt for at sikre mod utilsigtet næringstilførsel til søer og lignende.

### Fortidsminder og naturhistoriske genstande

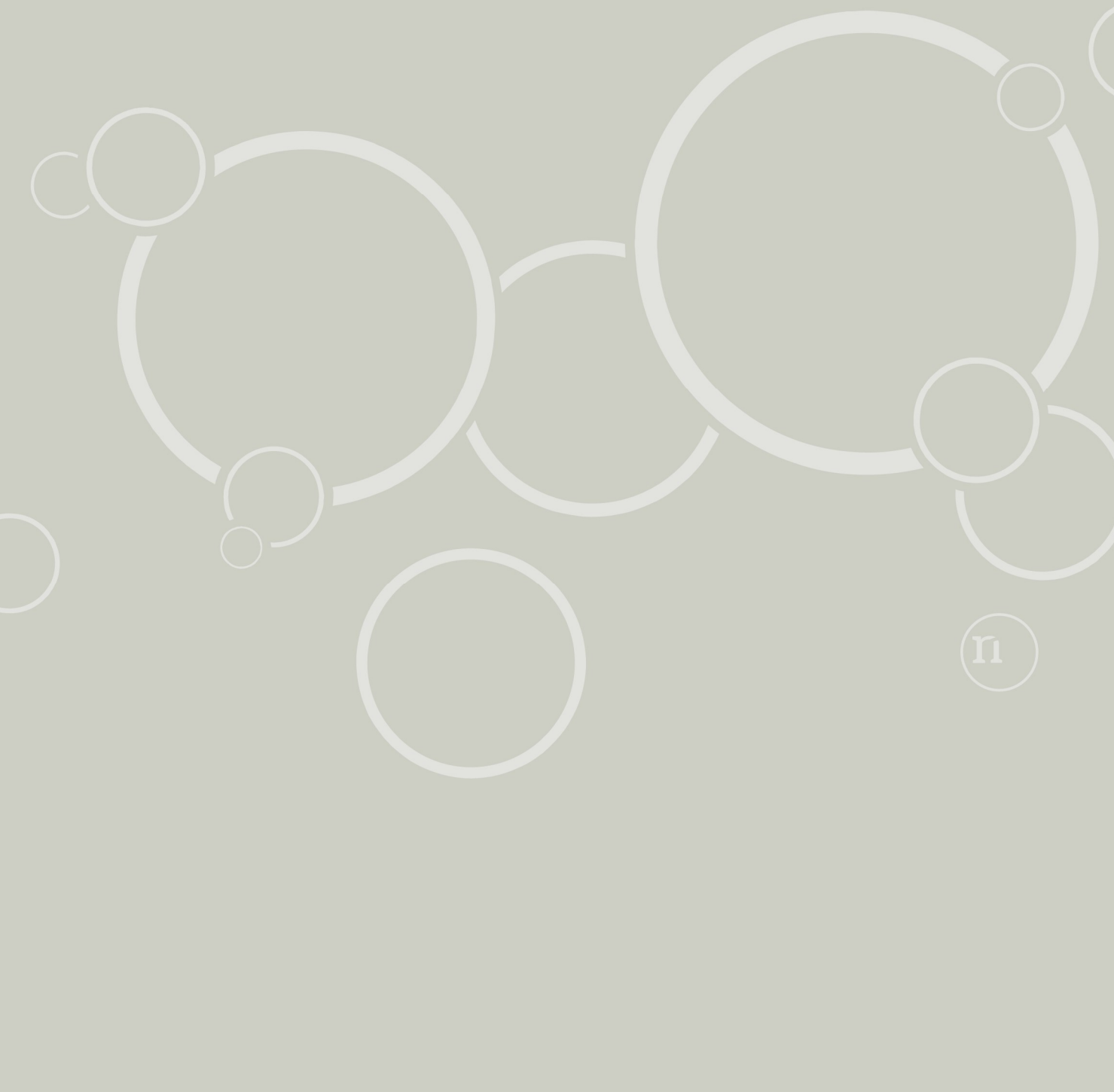
18. Hvis der under gravningen forekommer fortidsminder, der ikke er registreret, skal arbejdet omgående indstilles i det omfang fortidsmindet berøres. Det kan fx være gravpladser, bopladser, kirker og lignende, der ofte giver sig tilkende i form af stenlægninger, potteskår, knogler, trækulsholdigt jord eller lignende. Fundet skal straks anmeldes efter museumslovens § 27.

Anmeldelsen skal ske til Vendsyssel Historiske Museum.

19. Hvis der i forbindelse med gravningen fremkommer en usædvanlig naturhistorisk genstand, skal arbejdet omgående indstilles i det omfang det berører genstanden. Det kan fx være en geologisk, botanisk eller zoologisk genstand af fossil eller subfossil karakter eller en meteorit, der er af enestående videnskabelig eller udstillingsmæssig værdi. Fundet skal straks anmeldes efter museumslovens § 29.

Anmeldelsen skal ske til Naturhistorisk Museum, Wilhelm Meyers Allé 10, Universitetsparken, 8000 Aarhus C., tlf. 86 12 97 77, e-mail: nm@nathist.dk.

20. Der må ikke foretages ændring i tilstanden af arealet indenfor 100 meter fra fortidsminder, der er beskyttet efter bestemmelserne i museumsloven. Der må ikke etableres hegn, placeres campingvogne og lignende indenfor dette areal.
21. På fortidsminder og indenfor en afstand af 2 meter fra dem må der ikke foretages jordbehandling, gødes eller plantes. Der må heller ikke anvendes metaldetektor.
22. De dyrearter der er nævnt i bilag 3 til naturbeskyttelsesloven (bilag IV-arter), må ikke forsætligt forstyrres med skadelig virkning for arten eller bestanden. Forbuddet gælder i forhold til alle livsstadier af de omfattede dyrearter. Yngle- eller rasteområder for de arter, der er nævnt i bilag 3 til naturbeskyttelsesloven må ikke beskadiges eller ødelægges.
23. Digesvalereeder må ikke ødelægges i perioden fra 1. april til 31. august.



Tilladelse til erhvervsmæssig  
råstofindvinding af ler

Regional Udvikling  
Niels Bohrs Vej 30  
9220 Aalborg Øst



REGION NORDJYLLAND  
- i gode hænder