



**RÅSTOFTILLADELSE FOR GRAVEOMRÅDE  
LYNGSÅ, FREDERIKSHAVN KOMMUNE**

# Tilladelse til erhvervsmæssig råstofindvinding af sand, grus og sten

På ejendommen Østkystvejen 50, 9300 Sæby, matr.nr. 4n Den nordøstlige Del, Albæk, Frederikshavn Kommune



REGION NORDJYLLAND  
– i gode hænder



**OVERSIGTSSKEMA**

Råstofgravens beliggenhed	Østkystvejen 50, 9300 Sæby, matr.nr. 4n Den nordøstlige Del, Albæk, Frederikshavn Kommune
Råstofgravens areal	4,8 ha
Råstofftype og tilladt mængde	Sand, sten og grus Op til 100.000 m <sup>3</sup> pr. år og i alt 370.000 m <sup>3</sup> i hele perioden
Tilladelsens varighed	10 år 15. januar 2024 – 15. januar 2034
Sagsnummer	2023-009023
Offentliggørelse	15. januar 2024
Klagefristens udløb	4 uger efter offentliggørelse
Frist for efterbehandling	15. januar 2034 og senest 1 år efter endt indvinding
Indvinder og ansøger	JJ Grus A/S, Jellingvej 19, 9230 Svenstrup CVR 87 91 61 11 Tlf. 7022 2262 / 5162 2265 Mail: <a href="mailto:info@jj-grus.dk">info@jj-grus.dk</a>
Grundejer	Henrik Poulsen, Bækken 4, 9300 Sæby Tlf. 6029 1200 Mail: <a href="mailto:hh.poulsen@mail.dk">hh.poulsen@mail.dk</a>
Driftsansvarlig(e)	Morten Østerlev, tlf. 5162 2265
Region Nordjylland	Tlf.: 9764 8000, e-mail: <a href="mailto:raastoffer@rn.dk">raastoffer@rn.dk</a>
Region Nordjylland – Anne Marie Henriksen	Tlf. 2463 5639 Mail: <a href="mailto:anne.henriksen@rn.dk">anne.henriksen@rn.dk</a>



## Tilladelse til råstofindvinding

på matr.nr. 4n Den nordøstlige Del, Albæk, Frederikshavn Kommune

indtil 15. januar 2034.

Sagsnummer: 2023-009023

<b>Ansøger:</b>	<b>Indvinder:</b>	<b>Ejer:</b>
JJ Grus A/S Jellingvej 19, 9230 Svenstrup CVR 8791 6111 Tlf. 7022 2262 / 5162 2265 Mail: <a href="mailto:info@jj-grus.dk">info@jj-grus.dk</a>	JJ Grus A/S Jellingvej 19, 9230 Svenstrup CVR 8791 6111 Tlf. 7022 2262 / 5162 2265 Mail: <a href="mailto:info@jj-grus.dk">info@jj-grus.dk</a>	Henrik Poulsen Bækken 4, 9300 Sæby Tlf. 6029 1200 Mail: <a href="mailto:hh.poulsen@mail.dk">hh.poulsen@mail.dk</a>

Region Nordjylland den 15. januar 2024.

Anne Marie Henriksen

Råstofsagsbehandler

Kvalitetssikret af

Casper Sylvester Conradsen

Råstofsagsbehandler

# INDHOLD

Oversigtsskema .....	3
<b>1. Tilladelsen .....</b>	<b>7</b>
1.1 Råstofloven .....	7
1.2 Miljøvurderingsloven .....	7
1.3 Internationale naturbeskyttelsesområder (Natura 2000) .....	7
1.4 Bilag IV-arter .....	8
1.5 Indsatsbekendtgørelsens § 8 .....	8
1.6 Vandforsyningsloven .....	8
1.7 Miljøbeskyttelsesloven .....	8
1.8 Naturbeskyttelsesloven .....	8
1.9 Museumsloven .....	9
1.10 Skovloven .....	9
1.11 Vandløbsloven .....	9
1.12 Vejloven og Privatvejsloven .....	9
1.13 Jordforureningsloven .....	9
<b>2. Vilkår .....</b>	<b>10</b>
2.1 Vilkår efter råstofloven .....	10
<b>3. Offentliggørelse, klagevejledning og underretning .....</b>	<b>19</b>
3.1 Klagevejledning .....	19
3.2 Underretning .....	19
<b>4. Grundlag for tilladelsen .....</b>	<b>21</b>
4.1 Ansøgningens indhold .....	21
4.2 Høring vedr. ansøgning .....	22
4.3 Høring vedr. udkast til tilladelse .....	24
<b>5. Regionens behandling af sagen .....</b>	<b>25</b>
5.1 Råstofplanen .....	25
5.2 Miljøvurderingsloven .....	25
5.3 Kommuneplan og lokalplan .....	26
5.4 Grundvand og overfladevand .....	26
5.5 Natur, fredninger, landskab m.v. ....	28
5.6 Miljømæssige forhold .....	30
5.7 Efterbehandling .....	32
5.8 Afvejning efter råstoflovens § 3 .....	32
Bilag A. Oversigtskort – 1:10.000 .....	34
Bilag B. Luftfoto. 1:4.000 .....	35
Bilag C: Udkast til deklaration/servitut vedrørende efterbehandling .....	36
Bilag D: Generelle bestemmelser .....	37

# 1. Tilladelsen

## 1.1 Råstofloven<sup>1</sup>

På baggrund af det foreliggende materiale, og med hjemmel i råstoflovens § 7 stk. 1, meddeler Region Nordjylland hermed tilladelse til en årlig indvinding på op til 100.000 m<sup>3</sup> og en samlet indvinding på 370.000 m<sup>3</sup> over den samlede periode som tilladelsen gælder (10 år). Den gennemsnitlige årlige indvinding er dermed på 37.000 m<sup>3</sup>. Tilladelsen vedrører et areal på i alt 4,8 hektar på matr.nr. 4n Den nordøstlige Del, Albæk, se bilag A og B.

Tilladelsen er gældende i perioden fra 15. januar 2024 til 15. januar 2034.

Tilladelsen meddeles på vilkår i henhold til råstoflovens § 10. Virksomheden har følgende tilladelser, som stadig er gældende og drives i samdrift med denne nye tilladelse: sagsnr. 2017-027669 og sagsnr. 2015-018750. Det samlede areal, der drives i samdrift, er på ca. 24,7 ha incl. oplags- og oparbejdningsplads, interne veje m.v.

## 1.2 Miljøvurderingsloven<sup>2</sup>

Projektet er opført på miljøvurderingslovens bilag 2 pkt. 2a. Region Nordjylland har gennemført en screening af projektets indvirkning på miljøet. Region Nordjylland har vurderet, at projektet ikke vil påvirke miljøet væsentligt.

Region Nordjylland meddelte den 11. oktober 2023 afgørelse om, at projektet ikke er omfattet af krav om miljøvurdering. Afgørelsen er truffet efter miljøvurderingslovens § 21. Afgørelsen kan ses på regionens hjemmeside [www.rn.dk/råstoffer](http://www.rn.dk/råstoffer).

## 1.3 Internationale naturbeskyttelsesområder (Natura 2000)<sup>3</sup>

Før der gives tilladelse efter råstoflovens § 7, skal der ifølge habitatbekendtgørelsens § 6 foretages en vurdering af, om det ansøgte i sig selv eller i forbindelse med andre planer og projekter kan påvirke et Natura 2000-område væsentligt (Natura 2000-væsentlighedsvurdering).

Hvis det vurderes, at det ansøgte kan påvirke et Natura 2000-område væsentligt, skal der foretages en nærmere konsekvensvurdering af projektets virkninger på Natura 2000-området under hensyn til bevaringsmål-sætningen for det pågældende område. Viser konsekvensvurderingen, at det ansøgte vil skade Natura 2000-områdets integritet, kan der ikke meddeles tilladelse.

Region Nordjylland har vurderet, at projektet hverken i sig selv, eller i forbindelse med andre planer og projekter, vil påvirke Natura 2000-områder væsentligt. Det er derfor besluttet, at der ikke skal udarbejdes en konsekvensvurdering for det ansøgte projekts påvirkning af Natura 2000-områder. Vurderingen fremgår af afsnit 5.5.

---

<sup>1</sup> Lovbekendtgørelse nr. 124 af 26. januar 2017 om råstoffer.

<sup>2</sup> Lovbekendtgørelse nr. 4 af 3. januar 2023 om miljøvurdering af planer og programmer og af konkrete projekter (VVM).

<sup>3</sup> Habitatdirektivet fra 1992 (Rådets direktiv 92/43/EØF om bevaring af naturtyper samt vilde dyr og planter med senere ændringer).

Bekendtgørelse nr. 1098 af 21. august 2023 om udpegning og administration af internationale naturbeskyttelsesområder samt beskyttelse af visse arter.

## 1.4 Bilag IV-arter

Det følger af habitatbekendtgørelsens § 10, at der ikke kan gives tilladelse efter råstofflovens § 7, hvis det ansøgte kan:

- beskadige eller ødelægge yngle- eller rasteområder i det naturlige udbredelsesområde for de dyrearter, der er optaget i habitatdirektivets bilag IV, litra a, eller
- ødelægge de plantearter, som er optaget i habitatdirektivets bilag IV, litra b) i alle livsstadier.

Disse arter omtales samlet som bilag IV-arter.

Habitatbekendtgørelsen indeholder i § 10 et krav om, at ved administration af bekendtgørelsens §§ 7 og 8, skal planer og projekter vurderes i forhold til deres virkning på bilag IV (bilag IV-artsvurdering).

Det er regionens vurdering, at der ikke er oplagte yngle- eller rasteområder for bilag IV-arter på eller i direkte tilknytning til det ansøgte projektområde. Ligeledes er det regionens vurdering, at projektet ikke giver anledning til påvirkninger eller emissioner som kan påvirke yngle- eller rasteområder udenfor projektområdet.

På baggrund af ovenstående forventes projektet ikke at give anledning til væsentlig påvirkning af yngle- eller rasteområder for bilag IV-arter. Vurderingen fremgår af afsnit 5.5.

## 1.5 Indsatsbekendtgørelsens<sup>4</sup> § 8

Før der gives tilladelse efter råstofflovens § 7, skal der ifølge indsatsbekendtgørelsens § 8 foretages en vurdering af, om det ansøgte, kan medføre en forringelse af tilstanden for overfladevandområder og grundvandsforekomster.

Regionsrådet kan kun meddele tilladelse til råstoffindvinding, hvis afgørelsen ikke medfører en forringelse af tilstanden for overfladevandområder eller grundvandsforekomster og ikke hindrer opfyldelse af de fastlagte miljømål for forekomsterne.

Det er Region Nordjyllands vurdering, at projektet ikke vil medføre en forringelse af tilstanden for overfladevandområder og grundvandsforekomster og ikke hindrer opfyldelse af de fastlagte miljømål for forekomsterne. Vurderingen fremgår af afsnit 5.4.

## 1.6 Vandforsyningsloven<sup>5</sup>

Der er ikke søgt om tilladelse efter vandforsyningsloven.

## 1.7 Miljøbeskyttelsesloven<sup>6</sup>

Der er ikke søgt om tilladelse efter miljøbeskyttelsesloven.

## 1.8 Naturbeskyttelsesloven<sup>7</sup>

Der er ikke søgt om dispensation fra naturbeskyttelsesloven.

---

<sup>4</sup> Bekendtgørelse nr. 797 af 13. juni 2023 om indsatsprogrammer for vandområdedistrikter

<sup>5</sup> Lovbekendtgørelse nr. 602 af 10. maj 2022 om vandforsyning m.v.

<sup>6</sup> Lovbekendtgørelse nr. 5 af 3. januar 2023 om miljøbeskyttelse.

<sup>7</sup> Lovbekendtgørelse nr. 1392 af 4. oktober 2022 om naturbeskyttelse.



## 1.9 Museumsloven<sup>8</sup>

Der er ikke søgt om dispensation fra museumsloven.

## 1.10 Skovloven<sup>9</sup>

Der er ikke søgt om dispensation fra skovloven.

## 1.11 Vandløbsloven<sup>10</sup>

Der er ikke søgt om tilladelse efter vandløbsloven.

## 1.12 Vejloven og Privatvejsloven<sup>11</sup>

Frederikshavn Kommune har tidligere meddelt afgørelse om vejadgang til Østkystvejen. Denne er fortsat gældende.

## 1.13 Jordforureningsloven<sup>12</sup>

Der er ikke søgt om dispensation fra eller tilladelse efter jordforureningsloven.

---

<sup>8</sup> Lovbekendtgørelse nr. 358 af 8. april 2014 af museumsloven.

<sup>9</sup> Lovbekendtgørelse nr. 690 af 26. maj 2023 om skove.

<sup>10</sup> Lovbekendtgørelse nr. 1217 af 25. november 2019 om vandløb.

<sup>11</sup> Lovbekendtgørelse 421 af 25. april 2023 om offentlige veje m.v.  
Lovbekendtgørelse nr. 422 af 25. april 2023 om private fællesveje.

<sup>12</sup> Lovbekendtgørelse nr. 282 af 27. marts 2017 om forurennet jord.

## 2. Vilkår

Vilkårene i denne tilladelse er bindende for indvinder og for ejere af de matrikler, der er givet tilladelse til at indvinde på. Region Nordjylland skal underrettes hvis der sker lodsejer- eller indvinderskifte.

### 2.1 Vilkår efter råstofloven

#### Før indvindingen begynder

1. Først når Region Nordjylland har givet en igangsætningstilladelse, må arbejdet med at afrømme overjord og indvinde råstoffer begynde. Igangsætningstilladelsen kan tidligst gives, når klagefristen er udløbet og en eventuel klage er behandlet af klagemyndigheden.

Inden igangsætningstilladelsen kan gives, skal vilkår 2-5 være opfyldte.

2. Der skal foreligge en tilladelse til vejadgang fra Frederikshavn Kommune.
3. Indvinder skal udarbejde en grave- og efterbehandlingsplan, så den opfylder vilkårene i tilladelsen og tilgodeser landskabelige interesser. Grave- og efterbehandlingsplanen skal godkendes af Region Nordjylland.

Hvis forholdene kræver det, kan Region Nordjylland senere i indvindingsforløbet stille krav om, at indvinder skal udarbejde en revideret grave- og efterbehandlingsplan, som skal godkendes af Region Nordjylland.

Graveplanen skal som minimum indeholde følgende oplysninger på et kortbilag:

- a. Etapevis opdeling af indvindingen, graveretning i de enkelte etaper samt forventet årstal for indvinding af de enkelte etaper
- b. Gravegrænse og efterbehandlingsgrænse (jf. afsnit 5.7.5)
- c. Et snit med områdets profil før og efter indvinding
- d. Markering af afstandskrav jf. afsnit 2.1.2
- e. Placering af adgangsvej(-e) til indvindingsområdet
- f. Placering af støjvolde samt placering af depoter for overjord og muld m.v.
- g. Placering af sorteringsanlæg, tankanlæg, interne veje m.v.

Efterbehandlingsplanen skal som minimum indeholde følgende oplysninger på et kortbilag:

- a. Hældninger af skrænter og forventede terrænkoter (DVR90) efter afsluttet efterbehandling
- b. Oplysning om arealanvendelse, herunder hvor der udlægges muld
- c. Placering af eventuel beplantning m.v.

Til brug for beregning af garanti skal følgende oplyses:

- a. Oplysning om, hvor stort et areal der ønskes afrømmet, når indvindingen er størst.
- b. Oplysning om hvorvidt skrænter efterfølgende opbygges eller neddozes

4. Gravegrænsen skal afsættes på arealet med pæle, betonringe eller lignende, og det skal sikres at afmærkningen ikke fjernes eller beskadiges. Alternativt skal gravegrænsen fremgå af GPS-system i relevante maskiner i råstofgraven

5. Region Nordjylland skal have en garanti fra pengeinstitut eller kautionsforsikring. Garantien størrelse bliver beregnet af Region Nordjylland i forbindelse med godkendelse af grave- og efterbehandlingsplanen. Garantien frigives først, når efterbehandlingen er gennemført og godkendt af Region Nordjylland.

Region Nordjylland kan til enhver tid ændre garantiens størrelse, hvis forudsætningerne for beregningerne ændres. Det kan fx være tilfældet, hvis indvindingen sker på en måde, så efterbehandlingen vil koste mere end først antaget.

6. Indvinder skal senest 4 uger før afrømning af muld underrette Vendsyssel Historiske Museum, medmindre andet er aftalt med museet. Museet kan kontaktes på Museumsgade 3, 9800 Hjørring, tlf. 96 24 10 50, e-mail: [vhm@vhm.dk](mailto:vhm@vhm.dk)

### 2.1.1 Omfanget af retten til at indvinde

7. Området, hvor indvindingen mv. må ske, er på 4,8 hektar og fremgår af bilag B.
8. Tilladelsen gælder for en årlig indvinding på op til 100.000 m<sup>3</sup> sand, sten og grus. Der må maksimalt indvindes 370.000 m<sup>3</sup> sand, grus og sten over den samlede periode som tilladelsen gælder (10 år).
9. Overjord og muld må ikke fjernes fra det område, indvindingen er tilladt på, men skal bruges til efterbehandlingen.
10. Der kan årligt importeres op til 2.000 m<sup>3</sup> råstoffer fra andre råstofgrave med henblik på oparbejdning og produktforbedring.
11. Der må ikke graves dybere end til kote 17 meter (DVR90) svarende til 8-10 meter under terræn. Det oprindelige terræn ligger i kote 25-27 meter (DVR90). Uanset foranstående dybdegrænse må der aldrig graves tættere grundvandsspejlet end 2 meter.

Region Nordjylland kan på et hvilket som helst tidspunkt stille krav om, at grundvandsspejlets beliggenhed skal måles. Målingen skal foregå i marts eller april måned.

12. Der må ikke uden tilladelse inddrages større arealer til at indvinde på, end det areal som er lagt til grund for beregning af garantien.
13. Hvis der i forbindelse med indvindingen blotlægges dræn, skal Region Nordjylland og Frederikshavn Kommune underrettes og dræne skal omlægges for at sikre mod utilsigtet næringstilførsel til søer og lignende<sup>13</sup>. Andre løsninger kan i særlige tilfælde findes, men kun med tilladelse fra Frederikshavn Kommune.
14. Anvendelse af knust beton eller tegl til anlæg af interne køreveje forudsætter forudgående godkendelse fra Region Nordjylland.

### 2.1.2 Afstandskrav m.v.

15. Der må ikke rømmes muld og overjord af, eller graves tættere på vandindvindingsboringer end 50 meter
16. I råstofgravens sydvestlige og sydøstlige del skal der etableres støjvolde mod ejendommene Stidsholtvej 19, 23 og 27. Støjvoldene skal placeres som vist (med grøn streg) på nedenstående kortudsnit og have en højde på 2,5 – 3 meter. Voldene skal fjernes, når indvindingen er afsluttet.

---

<sup>13</sup> Hjemlen findes i råstofloven § 10, stk. 3



**Figur 1:** Nyt indvindingsområde - som er omfattet af denne tilladelse - ses med blå skravering. Støjvolde jf. vilkår 16 ses med grøn streg.

17. Eventuelle øvrige volde af muld/overjord skal etableres indenfor det tilladte indvindingsområde og skal fjernes når indvindingen er afsluttet.
18. Råstofindvindingen skal foretages i overensstemmelse med vejlovens bestemmelser<sup>14</sup>, herunder at der ikke må foretages udgravning eller påfyldning nærmere vejens areal end 3 meter og ikke nærmere vejens areal end svarende til to gange højdeforskellen mellem udgravningen eller påfyldningen og vejens areal.
19. Respektafstande til eventuelle forsyningsledninger skal respekteres

### **Skelgennemgravning**

20. Hvis der på et senere tidspunkt skal graves på de tilgrænsende ejendomme, kan Region Nordjylland på et hvilket som helst tidspunkt – både under og efter gravningen – forlange, at området omkring skellet gennemgraves og efterbehandles, så der ikke står en vold tilbage.

### **Anlæg på skrån timer under indvinding**

21. Under gravning og fordeling af overjord må skrænterne ikke have anlæg/hældning, så der er fare for udskridning.

<sup>14</sup> Lovbekendtgørelse nr. 421 af 25. april 2023 om offentlige veje m.v. samt lovbekendtgørelse nr. 422 af 25. april 2023 om private fællesveje

### 2.1.3 Driftstider

22. De tilladte driftstider fremgår af tabel 1. Der må ikke arbejdes i råstofgraven udenfor den tilladte driftstid, og der må ikke være drift i råstofgraven på søn- og helligdage.

Driftstider	Hverdage	Lørdage
Gravemaskiner, transportanlæg og oparbejdningsanlæg mv.	Kl. 07.00 – 18.00	Kl. 07.00 – 14.00
Udlevering af læsning, herunder kørsel indenfor råstofgravens område	Kl. 06.00 – 18.00	Kl. 07.00 – 14.00

Tabel 1 – Tilladte driftstider

23. En udvidelse af driftstiden kan aftales med Region Nordjylland. En udvidelse er kun mulig i kortere perioder og kun i tilfælde af, at der findes specielle årsager hertil. Ansøgning om udvidelse af de normale driftstider skal være Region Nordjylland i hænde senest 14 dage før afvigelsen forventes at være nødvendig.
24. Uden for driftstid skal adgangsvejen til råstofgraven være aflåst/afspærret med hegn, bom, kæde eller lignende.

### 2.1.4 Efterbehandling

25. Indvindingsarealet skal efterbehandles til jordbrugsdrift, skov og/eller natur. Krav til hældning af skrænter m.v. afhænger af hvilken efterfølgende drift der efterbehandles til jf. nedenstående afsnit.

#### Ved efterbehandling til jordbrugsdrift:

26. Skrænter skal efterbehandles til en hældning ikke stejlere end 1:7 og tilpasses landskabet.
27. Jordlagene skal opbygges sådan, at jorden bliver bedst mulig til jordbrug bagefter. Det kan betyde, at indvinder skal bytte om på overjordens forskellige lag, hvis indvinder støder på lag med bedre egenskaber end det, der oprindeligt lå øverst. F.eks. skal jord med mest ler ligge øverst lige under muldlaget, mens bagharp skal ligge nederst. Muldjorden skal altid udlægges øverst.
28. Arealet skal grubes og harves.

#### Ved efterbehandling til naturformål:

29. Skrænter skal efterbehandles med varierende hældning ikke stejlere end 1:2 og tilpasset landskabet.
30. Der skal ikke udlægges muldjord i de dele af råstofgraven der efterbehandles til natur. Der kan dog udlægges muld i delarealer der tilplantes.
31. Eventuel tilplantning skal ske med hjemmehørende arter af træer og buske.

**Ved efterbehandling til skovbrugsdrift:**

32. Skrænter skal efterbehandles til en hældning ikke stejlere end 1:4 og tilpasses landskabet.
33. Jordlagene skal opbygges sådan, at jorden bliver bedst mulig til skovbrugsdrift. Det kan betyde, at indvinder skal bytte om på overjordens forskellige lag, hvis indvinder støder på lag med bedre egenskaber end det, der oprindeligt lå øverst. F.eks. skal jord med mest ler ligge øverst lige under muldlaget, mens bagharp skal ligge nederst. Muldjorden skal altid udlægges øverst.
34. Arealet skal grubes og harves.
35. Tilplantning skal ske med hjemmehørende arter af træer og buske.

**Generelle vilkår vedr. overjord og muld**

36. Den nødvendige mængde muld og overjord til efterbehandling skal til enhver tid forefindes i depot på arealet og genudlægges i forbindelse med efterbehandling.
37. Overjord og muld skal opbevares i adskilte depoter. Under depoter for overjord skal mulden være rømmet af, inden opbygningen af depotet påbegynder.
38. Jord med humus i, fx muld, tørvejord og lignende, må ved efterbehandlingen ikke tildækkes af andre jordarter. Mulden skal derfor placeres som det øverste lag.
39. Overjord og muld på arealet mellem gravegrænsen og efterbehandlingsgrænsen skal rømmes af, inden skråningerne dozes ned. Når de har det rette anlæg, lægges overjord og muld på igen.

**Generelle vilkår vedr. efterbehandlingsplan**

40. Grave- og efterbehandlingsplanen skal følges af indvinder og ejer(e), indtil Region Nordjylland eventuelt har godkendt en revideret plan.
41. En eventuel ny indvinder skal komme med forslag til grave- og efterbehandlingsplan, som Region Nordjylland skal godkende.
42. Region Nordjylland kan til enhver tid kræve en ajourført plan forelagt til godkendelse, hvis indvinding og/eller efterbehandlingen ønskes ændret i forhold til den plan, der allerede er godkendt. Region Nordjylland kan kræve, at der skal foretages et nivellement og en opmåling, hvis grave- og efterbehandlingsplanen skal revideres.
43. Såvel lodsejer/grundejer som indvinder, har pligt til at rette sig efter de henvisninger, som Region Nordjylland måtte give for at udføre alle de arbejder, planen handler om.

**Generelle vilkår vedr. efterbehandlingen**

44. Hvis der under gravningen afdækkes særlige landskabsformer, blottede profiler mv., som særlig tydeligt afspejler landskabets opbygning, den geologiske historie eller de geologiske processer skal disse søges bevaret.
45. I forbindelse med efterbehandlingen kan der efterlades geologiske profiler efter aftale med Region Nordjylland.

46. Adgangsvejen og interne veje skal fjernes i forbindelse med gravearealets retablering.
47. Alle bygninger, produktionsanlæg og installationer, der er etableret i forbindelse med råstofindvindingen fjernes fra arealerne inden efterbehandlingen kan godkendes.
48. Efterbehandlingen skal begynde så tidligt som muligt og være færdig 12 mdr. efter endt indvinding og senest den 15. januar 2034.
49. Pligten til at afslutte efterbehandlingen indtræder, hvis indvindingen har ligget stille i et år, og omgående hvis tilladelsen bliver kaldt tilbage, medmindre du/I har en særlig aftale med Region Nordjylland om en længere frist.

### 2.1.5 Forebyggelse mod jord- og grundvandsforurening

50. Hvis der sker uheld, hvor der spildes olie eller brændstof, skal der gøres en omgående afværgeindsats ved kontakt til Beredskabsstyrelsen og orientering til Region Nordjylland.

#### Opbevaring og håndtering af brændstof m.v.

51. Tanke, beholdere m.v. til opbevaring af olieprodukter, motorbrændstof og lignende skal overholde olietankbekendtgørelsens<sup>15</sup> regler. Tanke skal være typegodkendt efter olietankbekendtgørelsens regler eller i henhold til ADR-konventionen (entreprenørtanke).
52. Overjordiske brændstoftanke med tilhørende slanger, studse m.v. skal anbringes i en lukket, aflåselig container eller bygning med tæt spildbakke. Hvis tanken ikke er dobbeltvægget, skal spildbakken kunne rumme indholdet af brændstoftanken.
53. Tromler og andre beholdere med olie, spildolie m.v. skal anbringes i en lukket, aflåselig container eller bygning med tæt spildbakke, der kan rumme indholdet af den største beholder der opbevares.
54. Al tankning af maskinel skal foregå under konstant opsyn
55. Overjordiske tanke til motorbrændstof, fyringsolie m.v. skal sikres mod påkørsel
56. Spild af brændstof, olie m.v. skal straks opsamles. Alt opsamlet spild inkl. brugt opsugningsmateriale skal opbevares og bortskaffes som farligt affald.

#### Kørende og stationært materiel

57. Alt stationært og kørende materiel skal regelmæssigt inspiceres for olie- og kemikaliespild, og eventuelle utætheder skal øjeblikkeligt afhjælpes og reparerer. Der må ikke ske reparationer i råstofgraven, undtagen hvis dette sker på et impermeabelt underlag. Eventuelle reparationer skal foregå indenfor råstofgravens tilladte driftstider.
58. Der må ikke ske vask af materiel i råstofgraven.

---

<sup>15</sup> Bekendtgørelse nr. 1257 af 27. november 2019 om indretning, etablering og drift af olietanke, rørsystemer og pipelines

59. Hvis der ønskes opstilling af andet materiel end det ansøgte (1 gummiged, 1 sorteringsanlæg, samt dozer i forbindelse med afrømning af muld/overjord og efterbehandling), skal der fremsendes oplysninger herom til Region Nordjylland. Regionen vil i givet fald vurdere om der skal fastsættes supplerende vilkår.

### Kemikalier

60. Der må ikke benyttes eller oplagres kemikalier eller lignende stoffer i råstofgraven. Brug af tørsalte eller midler til at dæmpe støv kan ske efter aftale med Region Nordjylland.

#### 2.1.6 Affald

61. Råstofgraven må ikke bruges til at opbevare fyld, affald eller andet der ikke stammer fra graven. Der skal træffes foranstaltning til hindring af ukontrolleret aflæsning af affald og jordfyld.

Ejer og indvinder har ansvaret for, at der ikke – hverken midlertidigt eller varigt – henlægges affald af nogen slags, samt for at eventuelt henkastet affald fjernes snarest muligt.

#### 2.1.7 Støj og vibrationer

62. Råstofgravens eksterne støjniveau må ikke overstige grænseværdierne, som det fremgår af tabel 2.

Tidsrum	Mandag – fredag kl. 07.00–18.00  Lørdag kl. 07.00–14.00	Alle dage kl. 22.00–07.00	Maksimalværdi Kl. 22:00-07:00  Angivet som dB(A) med tids- vægtning fast
Områdetype:			
Enkeltboliger i det åbne land (sideslilles med områdetype 3)	55	40	55
Sommerhusområder (områdetype 6)	40	35	50

Tabel 2 – Grænseværdier for støj målt efter retningslinjerne i Miljøstyrelsens vejledninger nummer 6/1984 eller beregnet efter retningslinjerne i Miljøstyrelsens vejledning nummer 5/1993 og angivet som det ækvivalente, korrigerede lydniveau i dB (A).

De anførte grænseværdier i de to første kolonner, skal overholdes indenfor følgende referencetidsrum:

- For dagperioden på hverdage mandag til fredag skal grænseværdierne overholdes indenfor det mest støjbelastede tidsrum på 8 timer.
- I dagperioden på lørdage kl. 07.00–14.00 skal grænseværdierne overholdes indenfor det mest støjbelastede tidsrum på 7 timer
- For natperioden kl. 22.00-07.00 alle ugens dage skal grænseværdierne overholdes indenfor den mest støjbelastede halve time.

63. Ved boliger for ejeren eller indvinderen af råstofgrave må støjen dog overstige grænseværdierne.



64. Hvis tilsynsmyndigheden finder det påkrævet skal indvinder dokumentere, at grænseværdierne for støj er overholdt. Hvis støjgrænserne er overholdt, kan dokumentationen højst kræves gentaget 1 gang om året, medmindre forholdene i råstofgraven er ændrede.
65. Dokumentationen skal ske ved måling eller beregning efter Miljøstyrelsens gældende vejledninger pt. nr. 6/1984 om Måling af ekstern støj og nr. 5/1993 om Beregning af støj fra virksomheder. Dokumentationen skal udføres af et firma som er akkrediteret af DANAK eller godkendt af Miljøstyrelsen til at udføre "Miljømåling – ekstern støj".
66. Støjmålinger eller støjberegninger skal udføres og gennemføres under forhold, hvor råstofgraven er i fuld drift, medmindre andet er aftalt med Region Nordjylland.
67. Den for et område gældende støjgrænse anses for overholdt, hvis de målte eller beregnede værdier – fratrukket den udvidede usikkerhed – er mindre end eller lig med støjgrænseværdien. Den udvidede usikkerhed fastsættes, jf. Miljøstyrelsens støjvejledninger.
68. Indvinderen afholder alle udgifter til støjmålinger og –beregninger.

### Støj i anlægs- og efterbehandlingsfasen

69. Der accepteres i anlægs- og efterbehandlingsfasen en periode på 3 uger om året, hvor der i tidsrummet kl. 7.00-18.00 på hverdage accepteres et støjniveau på 60 dB(A)
70. Indvinder skal underrette Region Nordjylland om, hvilken periode der forventes et højere støjniveau senest 5 arbejdsdage før, de støjende arbejder skal foretages.

### Lavfrekvent støj, infralyd og vibrationer

71. Driften af virksomheden må ikke medføre, at den målte værdi af råstofgravens bidrag til støjen, målt indendørs i de berørte bygninger, overstiger grænseværdierne, som fremgår af Tabel 3.

Anvendelse	A-vægtet Lydtrykniveau (10-160 Hz), dB	G-vægtet Infralydniveau dB
Beboelsesrum, herunder børneinstitutioner og lignende		
Aften/nat (kl. 18.00-07.00)	20	85
Dag (kl. 07.00-18.00)	25	85
Kontorer, undervisningslokaler og andre lignende støjfølsomme rum	30	85
Øvrige rum i virksomheder	35	90

Tabel 3 – Grænseværdier for lavfrekvent støj og infralyd (dB re 20 Pa).

Grænseværdierne gælder for ækvivalentniveauet over et måletidsrum på 10 minutter, hvor støjen er kraftigst. I tilfælde hvor støjen er impulsagtig reduceres de anførte grænser med 5 dB.

72. Driften af råstofgraven må ikke medføre, at der udsendes vibrationer, som overstiger grænseværdierne, jf. Tabel 4, målt som accelerationsniveau indendørs i de berørte bygninger.

Anvendelse	Vægtet accelerationsniveau Law i dB
Boliger i det åbne land (hele døgnet) Børneinstitutioner og lignende	75 75
Boliger i blandet bolig/erhvervsområde Kontorer, undervisningslokaler og lignende	80 80
Erhvervsbebyggelse	85

Tabel 4 – Grænseværdier for vibrationer, dB re  $10^{-6}$  m/s<sup>2</sup>. Grænseværdierne gælder for det maksimale KB-vægtede accelerationsniveau med tidsvægtning S.

Note: For kontorer og tilsvarende lokaler, hvor der foregår følsomme aktiviteter i virksomheder, gælder grænseværdien Law = 80 dB.

73. På forlangende fra Region Nordjylland skal indvinder dokumentere, at grænseværdierne, jf. tabel 3 og 4, er overholdt. Dokumentation sker ved fremsendelse af skriftlig rapport over målinger og beregninger til Region Nordjylland.

Hvis målinger viser, at den lavfrekvente støj, infralyd eller vibrationer er for store, skal de dæmpes ned. Derefter skal der laves nye målinger, som dokumenterer, at grænseværdierne nu kan overholdes. Der kan maksimalt kræves én måling af hver type pr. kilde pr. år.

74. Måling, rapportering og anden dokumentation skal ske i overensstemmelse med de til enhver tid gældende vejledninger fra Miljøstyrelsen på det aktuelle område. Målinger eller beregninger skal udføres af et firma, der er akkrediteret til at udføre "Miljømåling – ekstern støj".

Virksomheden afholder selv alle udgifter i forbindelse med dokumentation af de aktuelle vilkår.

75. Grænseværdierne for lavfrekvent støj og infralyd, jf. tabel 3 anses for overholdt, når et konkret måleresultat, uden tillæg eller fradrag for målingens ubestemthed, er lig med eller under den pågældende grænse.

Grænseværdierne for vibrationer, jf. tabel 4, anses for overholdt, når et konkret måleresultat ikke overskrider den pågældende grænse.

### 2.1.8 Støv

76. Virksomheden må ikke give anledning til støvgener udenfor virksomhedens område, som efter tilsynsmyndighedens opfattelse er væsentlige for omgivelserne.
77. Hvis der bliver konstateret støvgener, der opstår pga. råstofgravens drift, skal der træffes foranstaltninger, der nedbringer generne, såsom vanding af gravefronter, lagerbunker, interne veje mv. samt renholdelse af interne veje.
78. Hvis tilsynsmyndigheden vurderer, at råstofindvindingen giver anledning til væsentlige støvgener i omgivelserne, kan myndigheden forlange, at der foretages støvmålinger. Målinger skal foretages efter nærmere aftale med Region Nordjylland.

## 3. Offentliggørelse, klagevejledning og underretning

Tilladelsen til at indvinde råstoffer vil blive offentliggjort på Region Nordjyllands hjemmeside [www.rn.dk/råstoffer](http://www.rn.dk/råstoffer). Det fremgår af hjemmesiden, hvilken dato afgørelsen er offentliggjort.

### 3.1 Klagevejledning

Hvis du ønsker at klage over denne afgørelse efter råstofloven, kan du klage til Miljø- og Fødevareklagenævnet. Du klager via Klageportalen, som du finder via [borger.dk](http://borger.dk) eller [virk.dk](http://virk.dk). Du logger på klageportalen med eller MitID eller NemID. En klage er indgivet, når den er tilgængelig for Region Nordjylland via klageportalen. Når du klager skal du betale et gebyr på 900 kr. for borgere og 1.800 kr. for virksomheder, organisationer og offentlige myndigheder.

I klageportalen sendes din klage automatisk først til Region Nordjylland. Hvis regionen fastholder afgørelsen, sender regionen klagen videre til behandling i nævnet via klageportalen. Du får besked om videresendelsen.

Miljø- og Fødevareklagenævnet afviser din klage, hvis du sender den uden om klageportalen, medmindre du er blevet fritaget for brug af klageportalen. Hvis du ønsker at blive fritaget for at bruge klageportalen, skal du sende en begrundet anmodning til Miljø- og Fødevareklagenævnet. Nævnet afgør herefter, om du kan fritages for at bruge klageportalen. [Se betingelserne for at blive fritaget.](#)

Klagefristen udløber 4 uger efter, at afgørelsen er meddelt. Er afgørelsen offentligt bekendtgjort, regnes klagefristen dog altid fra bekendtgørelsen. Hvis klagefristen udløber på en lørdag eller helligdag, forlænges klagefristen til den følgende hverdag.

Klageberettigede er:

- Adressaten for afgørelsen
- Offentlige myndigheder
- En berørt nationalparkfond oprettet efter lov om nationalparker
- Lokale foreninger og organisationer som har en væsentlig interesse i afgørelsen
- Landsdækkende foreninger og organisationer hvis hovedformål er beskyttelse af natur og miljø
- Landsdækkende foreninger og organisationer som efter deres formål varetager væsentlige rekreative interesser, når afgørelsen berører sådanne interesser
- Enhver med individuel væsentlig interesse i afgørelsen.

En rettidig klage har opsættende virkning for tilladelsen, medmindre Miljø- og Fødevareklagenævnet bestemmer andet. Tilladelsen må derfor ikke udnyttes, før klagefristen er udløbet og det er meddelt til virksomheden, at der ikke er klaget over afgørelsen.

Hvis en afgørelse ønskes behandlet ved domstolene skal der anlægges sag inden 6 mdr. fra det tidspunkt, hvor afgørelsen er meddelt. Er afgørelsen offentligt bekendtgjort, regnes søgsmålsfristen dog altid fra bekendtgørelsen.

### 3.2 Underretning

Kopi af afgørelsen er sendt til:

- Frederikshavn Kommune, [tf@frederikshavn.dk](mailto:tf@frederikshavn.dk), [sili@frederikshavn.dk](mailto:sili@frederikshavn.dk),
- Miljøstyrelsen, [mst@mst.dk](mailto:mst@mst.dk)

- Miljøstyrelsen Nordjylland, [njl@mst.dk](mailto:njl@mst.dk)
- Miljøstyrelsen Østjylland, [ojl@mst.dk](mailto:ojl@mst.dk)
- Slots- og Kulturstyrelsen, [cfk@slks.dk](mailto:cfk@slks.dk)
- Vendsyssel Historiske Museum; [vhm@vhm.dk](mailto:vhm@vhm.dk)
- Skat, [myndighed@skat.dk](mailto:myndighed@skat.dk)
- Danmarks Naturfredningsforening, [dn@dn.dk](mailto:dn@dn.dk), [frederikshavn@dn.dk](mailto:frederikshavn@dn.dk)
- Dansk Ornitologisk Forening, [natur@dof.dk](mailto:natur@dof.dk), [frederikshavn@dn.dk](mailto:frederikshavn@dn.dk)
- Friluftsrådet, [fr@friluftsradet.dk](mailto:fr@friluftsradet.dk)
- Forbrugerrådet, [fbr@fbr.dk](mailto:fbr@fbr.dk)
- TDC A/S, [zzzautoplan@tdc.dk](mailto:zzzautoplan@tdc.dk)
- Nord Energi Net A/S, [lba@nordenergi.dk](mailto:lba@nordenergi.dk)
- GlobalConnect A/S, [ledningsoplysninger@nianet.dk](mailto:ledningsoplysninger@nianet.dk)
- Telia, [kf@telia.dk](mailto:kf@telia.dk)
- Nord Energi Fibernet A/S, [lba@nordenergi.dk](mailto:lba@nordenergi.dk)
- Frederikshavn Forsyning A/S, [ledningsinfo@forsyningen.dk](mailto:ledningsinfo@forsyningen.dk)

## 4. Grundlag for tilladelsen

### 4.1 Ansøgningens indhold

Region Nordjylland modtog den 9. marts 2023 en ansøgning om tilladelse til råstofindvinding af sand, sten og grus på matr.nr. 4n Den nordøstlige Del, Albæk, Østkystvejen 50, 9300 Sæby.

Ansøgningen omfatter følgende:

- Ansøgningskema dateret 9. marts 2023 med supplerende oplysninger af 14. juli 2023, 26. september 2023 og 3. oktober 2023.
- Ansøgningen vedrører del af matr.nr. 4n Den nordøstlige Del, Albæk
- Det ansøgte graveareal udgør 4,8 hektar, se bilag A og B.
- Der forventes en årlig indvinding på op til 100.000 m<sup>3</sup> sand, sten og grus og en samlet indvinding på 370.000 m<sup>3</sup> over en 10-årig periode. Den gennemsnitlige årlige indvinding bliver dermed på 37.000 m<sup>3</sup>.
- Der søges om indvinding over grundvandsspejlet.
- Der søges om indvinding ned til kote + 17 meter DVR90, og ikke nærmere grundvandsspejlet end 2 meter.
- Der søges om tilladelse til indvinding i en 10-årig periode.
- Arealet ønskes efterbehandlet til jordbrug, natur og/eller skov.
- Der skal anvendes 1 gummiged og 1 sorteringsanlæg. I forbindelse med afrømning af muld/overjord samt efterbehandling skal der desuden anvendes 1 dozer.
- Der forventes et årligt forbrug på 200 liter hydraulikolie og 50.000 liter diesel.
- Stationær dieseltank er placeret i container i maskinhus på den østlige del af matriklen. Denne del af matriklen er omfattet af råstoftilladelse med sagsnr. 2015-018750.
- Der søges ikke om vandindvinding og der skal ikke indvindes under grundvandsspejlet. Der er tilladelse til vandindvinding og vådsortering på den østlige del af matriklen, der er omfattet af råstoftilladelse med sagsnr. 2015-018750. Det fremgår af ansøgningen, at såfremt der bliver behov for vådsortering, vil det ske indenfor rammerne af den allerede meddelte tilladelse til vandindvinding.
- Der er ikke behov for afledning af vand udover almindelig nedsivning af regnvand indenfor arealet.
- Spildolie og lignende affaldsprodukter medtages af montør i forbindelse med service af maskiner. Øvrig affald opbevares i container ved mandskabsvogn på østlig del af matrikel (omfattet af råstoftilladelse med sagsnr. 2015-018750). Affald bortskaffes efter Frederikshavn Kommunes affaldsregulativ.
- Der foreligger tilladelse fra Frederikshavn Kommune til anvendelse af den eksisterende adgangsvej til Østkystvejen (St. 35,109, venstre side).
- Der søges om driftstider (gravemaskiner, transport- og oparbejdningsanlæg) på hverdage kl. 07:00 – 18:00 samt lørdage kl. 07:00 – 14:00. Der søges om udlevering (herunder kørsel inden for virksomhedens område) på hverdage kl. 06:00 – 18:00 samt på lørdage kl. 07:00 – 14:00

Der er vedlagt ansøgningen følgende bilag:

- Udskrift af tinglysning
- Oversigtskort 1:25.000
- Kort 1:4000 med angivelse af adgangsveje, støjvolde m.v.
- Ansøgning efter miljøvurderingsloven

## 4.2 Høring vedr. ansøgning

### 4.2.1 Myndigheder, organisationer og forsyningselskaber

Ansøgningsmaterialet var sammen med udkast til afgørelse efter miljøvurderingsloven i høring ved Frederikshavn Kommune, Vendsyssel Historiske Museum samt en række myndigheder, organisationer og ledningsejere i perioden fra den 11. august til den 8. september 2023. I forbindelse med denne høring kom der høringssvar fra Frederikshavn Kommune og fra Vendsyssel Historiske Museum.

Frederikshavn Kommune bemærker i deres høringssvar, at det er kommunens ønske, at der ved råstofindvinding indenfor områder med drikkevandsinteresser efterbehandles til natur med forbud mod anvendelse af gødning og pesticider. På den baggrund efterlyser kommunen en uddybende beskrivelse af efterbehandlingen af området samt en beskrivelse af den fremtidige beskyttelse af grundvandet. Frederikshavn Kommune oplyser desuden, at kommunen har kendskab til yderligere to vandforsyningsboringer indenfor 300 meter fra det ansøgte areal. De to boringer ligger på henholdsvis Sandenvej 4 og Østkystvejen 56, 9300 Sæby. Derudover har kommunen ingen bemærkninger til ansøgning, efterbehandling eller udkast til afgørelse efter miljøvurderingsloven.

Regionen bemærker til kommunens høringssvar, at de nævnte vandforsyningsboringer er inddraget i vurderingen af grundvandspåvirkningen. Ansøger har efterfølgende præciseret, at det er lodsejers ønske, at der efterbehandles til konventionelt landbrug i omdrift, skovdrift og/eller natur. Der stilles i tilladelsen vilkår en række vilkår til efterbehandlingen, afhængig af hvad den endelige efterbehandling bliver. Det er regionens vurdering, at den fremtidige beskyttelse af grundvandet sikres med de stillede vilkår til drift og efterbehandling. Den endelige efterbehandlingsplan skal godkendes af regionen inden der meddeles igangsætningstilladelse.

Vendsyssel Historiske Museum bemærker i deres høringssvar, at der er stor sandsynlighed for at finde skjulte fortidsminder i forbindelse med råstofindvinding på arealet. Museet anbefaler på den baggrund, at indvinder lader museet foretage en arkæologisk forundersøgelse for at få af- eller bekræftet tilstedeværelsen af skjulte fortidsminder indenfor det ansøgte indvindingsområde. Høringssvaret fra Museet er videresendt til indvinder.

### 4.2.2 Sagsparter

Ansøgningsmaterialet samt udkast til afgørelse efter miljøvurderingsloven var i perioden fra den 11. august til den 8. september 2023 i høring ved omkringboende. Høringen blev foretaget ved at sende et høringsbrev med en kort projektbeskrivelse til de enkelte parter. I høringsbrevet blev der henvist til det fulde materiale, der var offentliggjort på regionens hjemmeside i høringsperioden.

Høringsbrevet blev sendt til ejere, beboere og/eller virksomheder på nedenstående adresser:

Beliggenhedsadresse	Postnr.
Østkystvejen 41	9300 Sæby
Østkystvejen 47	9300 Sæby
Østkystvejen 49	9300 Sæby
Østkystvejen 50	9300 Sæby
Østkystvejen 51	9300 Sæby
Østkystvejen 51, st. 1.	9300 Sæby
Østkystvejen 51, st. 2.	9300 Sæby
Østkystvejen 51, st. 3.	9300 Sæby
Østkystvejen 51, st. 4.	9300 Sæby
Østkystvejen 55	9300 Sæby

Østkystvejen 56	9300 Sæby
Østkystvejen 57	9300 Sæby
Østkystvejen 59	9300 Sæby
Stidsholtvej 19	9300 Sæby
Stidsholtvej 23	9300 Sæby
Stidsholtvej 24	9300 Sæby
Stidsholtvej 27	9300 Sæby
<hr/>	
Ørhedevej 16	9300 Sæby
Sandenvej 1	9300 Sæby
Sandenvej 4	9300 Sæby

Der har været en række opklarende telefoniske henvendelser i forbindelse med høringen, men der er ikke kommet høringssvar eller bemærkninger i forbindelse med denne partshøring.

### 4.3 Høring vedr. udkast til tilladelse

Udkast til tilladelse var i perioden fra den 12. december 2023 til den 11. januar 2024 i høring ved Frederikshavn Kommune, øvrige relevante myndigheder og organisationer, ansøger selv samt sagen øvrige parter.

Der kom i den forbindelse et høringssvar fra Frederikshavn Kommune. Kommunen anfører i høringssvaret, at kommunen ikke har bemærkninger til selve råstoftilladelsen. Kommunen ønsker dog generelt at gøre opmærksom på, at kommunen prioriterer beskyttelse af drikkevandsinteresser højt og derfor ønsker graveområdet efterbehandlet til natur eller skov med forbud mod anvendelse af gødning og pesticider. Derudover har kommunen ingen bemærkninger til sagen.

Der er ikke kommet øvrige bemærkninger eller høringssvar i forbindelse med den nævnte høring.



## 5. Regionens behandling af sagen

### 5.1 Råstofplanen

Det ansøgte indvindingsareal er udlagt som graveområde Lyngså i Region Nordjyllands Råstofplan 2020. Graveområdet er udlagt til indvinding af sand, grus og sten. Råstofferne indenfor området skal udnyttes og oparbejdes optimalt i overensstemmelse med deres kvalitet.

Arealet ligger i landzone ca. 4,5 km syd for Sæby og ca. 2,3 km nord for Lyngså. Forud for råstofindvindingen anvendes arealet som landbrugsjord i omdrift. Det ansøgte projektareal ligger i umiddelbar tilknytning til en eksisterende råstofindvinding samt oparbejdning- og oplagsplads på samme matrikel (sagsnr. 2017-027669 og sagsnr. 2015-018750).

#### 5.1.1 Ressourcens omfang og kvalitet

Råstofforekomsterne i Vendsyssel er generelt kendetegnet ved finere fraktioner og typisk kvaliteter, der rækker til fyld- og bundsikring i lokalområdet. Der produceres desuden en del kosand i råstofgravene i Vendsyssel. I modsætning hertil er forekomsterne i Himmerland kendetegnet ved grovere fraktioner, som ved sortering og nedknusning giver en række kvaliteter der efterspørges til blandt andet byggeri. Råstofforekomsterne i Himmerland har dermed stor betydning for den regionale forsyning.

Ifølge Region Nordjyllands redegørelse for revision af Råstofplan 2020, er der i graveområde Lyngså en restressource på 9,46 mio. m<sup>3</sup> sand, sten og grus. Heraf er de 4,73 mio. m<sup>3</sup> til fyld- og bundsikring, de 1,89 mio. m<sup>3</sup> til asfaltmateriale, mens den resterende mængde er til "andet". Forekomsten i graveområdet Lyngså har bl.a. betydning for forsyningen med materialer til større anlægsarbejder i Vendsyssel. Det er ansøgers vurdering, at der er en tilgængelig ressource på ca. 370.000 m<sup>3</sup> indenfor det ansøgte område, når der tages højde for, at der ikke skal indvindes tættere på grundvandsspejlet end 2 meter.

Idet områdets ressource jf. ovenstående primært består af finere fraktioner, accepteres en årlig import på op til 2.000 m<sup>3</sup> råstoffer fra andre råstofgrave, svarende til ca. 5 % af den gennemsnitlige indvinding. Dette med henblik på oparbejdning og produktforbedring til f.eks. stabilgrus.

### 5.2 Miljøvurderingsloven<sup>16</sup>

Projektet er opført på miljøvurderingslovens bilag 2 pkt. 2a 'Råstofindvinding fra åbne brud samt tørvegravning', jf. lovbekendtgørelse nr. 4 af 3. januar 2023 om miljøvurdering af planer og programmer og af konkrete projekter (VVM).

Region Nordjylland har derfor udført en screening, der skal tilvejebringe nødvendig viden til afgørelse om, hvorvidt indvindingen kan have væsentlig virkning på miljøet og er omfattet af krav om miljøvurdering.

På baggrund af screeningen har Region Nordjylland vurderet, at projektet hverken på baggrund af karakter, placering eller kendetegn ved påvirkningen vil påvirke miljøet væsentligt. Region Nordjylland meddelte den 11. oktober 2023 afgørelse om, at der ikke skal laves miljøvurdering for projektet. Afgørelsen er truffet efter miljøvurderingslovens § 21. Afgørelsen kan ses på regionens hjemmeside [www.rn.dk/råstoffer](http://www.rn.dk/råstoffer).

---

<sup>16</sup> Lovbekendtgørelse nr. 4 af 3. januar 2023 om miljøvurdering af planer og programmer og af konkrete projekter (VVM)

## 5.3 Kommuneplan og lokalplan

I forhold til Frederikshavn Kommunes Kommuneplan 2015 ligger indvindingsarealet indenfor særligt værdifulde landskaber samt i område til flersidig anvendelse. Arealet ligger desuden delvis indenfor kystnærhedszone.

De **særligt værdifulde landskaber** er jf. retningslinje 15.1 udpeget for at bevare særegne og egnskaraktæriske landskabstræk, og skal bidrage til at give borgere og gæster unikke naturoplevelser. Områderne skal så vidt muligt friholdes for anvendelse til formål, der kan påvirke oplevelsen af landskabet, f.eks. større byggeri samt større veje og tekniske anlæg.

I områder til **flersidig anvendelse** skal der ifølge kommuneplanens retningslinje 17.5 søges mod at tage et samtidigt hensyn til eksempelvis natur, miljø, landskab og rekreative værdier samt fortsat bosætning og erhverv.

Jf. kommuneplanens retningslinje 13.1 skal de kystnære og ubebyggede områder i kystnærhedszonen som udgangspunkt friholdes for bebyggelse. Områderne skal primært anvendes til natur-, landbrugs- eller rekreative formål. I det projektareal ligger i et regionalt graveområde er plantning af ny skov uønsket indtil råstofforekomsten er udnyttet.

Det er regionens vurdering, at det ansøgte projekt kan gennemføres indenfor rammerne af den gældende kommuneplan. Det indgår i vurderingen, at der ikke skal etableres nyt byggeri eller tekniske anlæg. Det indgår ligeledes i vurderingen at arealet - når indvindingen er afsluttet - efterbehandles til landbrug, natur og/eller skov.

Der er ingen lokalplan for området.

## 5.4 Grundvand og overfladevand

### Grundvand

Indvindingsarealet ligger i område med drikkevandsinteresser (OD). Nærmeste område med særlige drikkevandsinteresser ligger ca. 1 km vest for Indvindingsarealet. Nærmeste indvindingsopland til alment vandværk (Ørnedalsværket) ligger ca. 2 km nordvest for projektarealet. Grundvandet ca. i kote 15-16 m DVR90 og strømningsretningen er mod øst, dvs. i retning væk fra OSD og indvindingsopland.

Ifølge Vandområdeplaner 2021-2027<sup>17</sup> ligger indvindingsarealet indenfor følgende grundvandsforekomster:

- Regional forekomst med ID nr. DK101\_dkmj\_979\_ks der har et samlet areal på 953,7 km<sup>2</sup>. Forekomsten er i god kvantitativ tilstand, men i ringe kemisk tilstand på grund af pesticider
- Regional forekomst med ID nr. DK101\_dkmj\_968\_ks der har et samlet areal på 465,43 km<sup>2</sup>. Forekomsten er i god kvantitativ tilstand, men i ringe kemisk tilstand på grund af pesticider.
- Regional forekomst med ID nr. DK102\_dkmj\_1007\_ks der har et samlet areal på 1.668,2 km<sup>2</sup>. Forekomsten er i god kvantitativ tilstand, men i ringe kemisk tilstand som følge af pesticider og nitrat der giver anledning til påvirkning af drikkevandsindvindingen.

De nærmeste boringer til almen vandforsyning ligger i en afstand på mindst 5 km fra indvindingsarealet.

Ca. 75 m øst for indvindingsarealet har indvinder en boring til indvinding af vand til grusvask (DGU nr. 18.272). Boringen er 20 m dyb og filtersat i sand ca. 3 - 9 m DVR90. Der er tilladelse til oppumpning af

<sup>17</sup> Vandområdeplaner 2021-2027, Miljøministeriet, juni 2021

10.000 m<sup>3</sup> vand årligt. Der foreligger ikke analyser af vandkvaliteten. Boringens placering er ikke korrekt givet i Jupiter, idet den fysisk ligger ca. 70 m længere mod syd end angivet i Jupiter.

Ca. 230 m øst for indvindingsarealet ligger en privat vandindvindingsboring der forsyner ejendommen Østkystvejen 51 med drikkevand. Østkystvejen 51 er et lejlighedskompleks med i alt 4 lejligheder. I Jupiter er der registreret to boringer på ejendommen med henholdsvis DGU nr. 18.427 og 18.428. Der er ikke yderligere oplysninger om boringerne i Jupiter.

Ifølge Frederikshavn Kommune er der desuden private vandindvindingsboringer på henholdsvis Sandenvej 4 (ca. 300 m sydøst for det ansøgte Indvindingsareal) og på Østkystvejen 56 (ca. 260 m syd for råstofgraven). Disse to boringer fremgår ikke af Jupiter og den præcise placering, boreddybde m.v. kendes ikke.

Grundvandet ligger ifølge potentialelinjerne i kote 15-18 m DVR90 med strømningsretning mod øst. Det fremgår af ansøgningen, at der ikke vil blive indvundet nærmere grundvandsspejlet end 2 meter – dvs. til omkring kote 17-20. Der stilles i tilladelsen vilkår om, at regionen kan stille krav om måling af grundvandsstanden hvis det vurderes nødvendigt.

Under selve indvindingen anvendes der ikke pesticider eller gødning. Der er ifølge ansøgningen ca. 0,2 m muld over råstofforekomsten. Inden indvindingen starter, afrømmes mulden og lægges i depot. Når indvindingen er afsluttet, skal arealet efterbehandles til jordbrug, skovdrift og/eller natur. Ved efterbehandling til jord- eller skovbrug skal mulden lægges tilbage på arealet, inden arealet tages i anvendelse til jord- eller skovbrug. Ved skovbrugsdrift vil der i mindre omfang blive anvendt gødning og pesticider. Ved landbrugsdrift kan der blive anvendt gødning og pesticider svarende til almindelig praksis for landbrugsarealer, afhængig af den konkrete afgrøde. Nedbrydningen af pesticider sker primært i de øverste jordlag, hvor der er mange mikroorganismer til stede. Idet mulden lægges tilbage efter endt indvinding, er det regionens vurdering, at projektet ikke vil ændre arealets nedbrydningspotentiale for pesticider og andre miljøfremmede stoffer. Ved efterbehandling til natur vil der som udgangspunkt ikke blive udlagt muld på arealet og der vil ikke blive anvendt gødning eller pesticider efterfølgende.

Der stilles vilkår om, at den afrømmede muld og overjord ikke må afsættes fra råstofgraven. Ved efterbehandling af dele af råstofgraven til natur skal der ikke udlægges muld. Det er imidlertid regionens vurdering at al muld og overjord skal bevares indenfor arealet og ikke må afsættes uanset, at et delareal efterbehandles til natur uden udlæg af muld. I givet fald skal den samlede mængde afrømmet muld og overjord udlægges på den del af arealet der efterbehandles til jord- og/eller skovbrug.

Det er regionens vurdering, at den ansøgte råstofindvinding ikke vil medføre en forurening af drikke- eller grundvand. Det er ligeledes regionens vurdering, at den ansøgte råstofindvinding ikke vil medføre en forringelse af grundvandsforekomstens tilstand og ikke vil hindre opfyldelse af de stillede miljømål for grundvand. Det indgår i vurderingen, at indvindingsarealet ikke ligger indenfor område med særlige drikkevandsinteresser eller i indvindingsopland til vandværk samt at strømningsretningen er i retning væk fra indvindingsopland. Det indgår ligeledes i vurderingen, at der ikke indvindes nærmere grundvandsspejlet end 2 meter og at mulden ikke fjernes, men skal udlægges på arealet forud for en eventuel efterfølgende anvendelse til landbrugs- eller skovdrift. Der stilles vilkår vedr. disse forhold.

## Overfladevand

Nærmeste vandløb – Engbæk – løber 3 - 400 m nord og vest for indvindingsarealet. Engbæk Vandløb har i Vandområdeplan 2021-2027 ID nr. o7863. Miljømålet er god økologisk og god kemisk tilstand. Den samlede økologiske tilstand er dårlig (makrofyter: god; fytobenthos: ukendt; benthiske invertebrater: høj; fisk: dårlig; morfologiske forhold: målt, men ikke anvendt; nationalt specifikke stoffer: ukendt). Den kemiske tilstand er ukendt. Indsatserne omfatter etablering af sandfang, mindre strækningbaserede restaureringer samt fjernelse af fysiske spærringer.

Ca. 200 m syd for indvindingsarealet (på modsat side af Stidsholtvej) ligger en sø, der er etableret i forbindelse med tidligere indvinding af råstoffer. Søen er nu registreret efter naturbeskyttelseslovens § 3.

Området afvander til Nordlige Kattegat, Ålbæk Bugt (vandopland ID 225). Ifølge Vandområdeplaner 2021-2027<sup>18</sup> har dette kystvand en ringe økologisk tilstand (fytoplankton: moderat; rodfæstede planter: ringe; bentiske invertebrater: moderat; vandets klarhed og iltforhold: ikke anvendelig; nationalt specifikke stoffer: god). Den kemiske tilstand er ikke-god pga. antracen, cadmium og bly. Målsætningen er god økologisk og god kemisk tilstand. For den økologiske tilstand er der fristforlængelse til efter 2027.

Det er regionens vurdering, at den ansøgte råstofindvinding ikke vil give anledning til forurening eller anden påvirkning af vandløb, søer eller tilsvarende. Ligeledes er det regionens vurdering, at råstofindvindingen ikke vil medføre en forringelse af tilstanden i de nævnte forekomster af overfladevand eller hindre opfyldelse af miljømålene. Det indgår i regionens vurdering, at den ansøgte råstofindvinding ikke omfatter direkte påvirkning af vandløb eller søer, ikke omfatter råstofindvinding under grundvandsspejl og ikke omfatter udledning af spildevand til vandløb, søer eller kystvande.

## 5.5 Natur, fredninger, landskab m.v.

### Beskyttet natur, fredninger og fortidsminder

Ca. 200 m syd for indvindingsarealet ligger en §3-beskyttet sø (gravesø fra tidligere råstofindvinding). De nærmeste beskyttede naturområder ligger i tilknytning til Engbæk Vandløb ca. 300 meter vest for indvindingsarealet.

Det nærmeste beskyttede sten- og jorddige ligger ca. 150 m øst for indvindingsarealet på modsat side af Østkystvejen. Indenfor en afstand på 800 meter er der ingen fortidsminder eller fredede arealer i øvrigt.

En del af indvindingsarealet ligger indenfor skovbyggelinje. Projektet omfatter ikke etablering af nye bygninger eller varige tekniske anlæg. Råstofindvinding i sig selv er ikke omfattet af naturbeskyttelseslovens forbud (jf. NBL § 17) mod byggeri m.v. inden for skovbyggelinje.

Ud fra afstanden og projektets karakter er det regionens vurdering, at projektet ikke vil give anledning til påvirkning af nationalt registrerede, beskyttede eller fredede områder. Det indgår i vurderingen at der ikke skal indvindes råstoffer under grundvandsspejlet og at der ikke er udledning af spildevand til vandløb eller vådområder i øvrigt.

### Natura 2000-områder

Nærmeste Natura-2000 område er nr. 11 "Solsbæk" der ligger ca. 2 km øst for indvindingsarealet. Området består alene af habitatområde H11. Området er et af Nordjyllands mindste Natura 2000-områder og ligger ved udløbet af det mindre vandløb, Solsbæk. Naturen i området består næsten udelukkende af forskellige klittyper, som er dannet på sand, der er særdeles kalkrigt pga. knuste skaller fra muslinger og snegle. Området har fine forekomster af naturtyperne grå/grønklit, enebærklit og klithede. Grønsværs-klitten er stedvist meget veludviklet med et tæt tæppe af artsrig urtevegetation. Gråklitten har åbne vindbrud og en forholdsvis højt artsdiversitet af laver. Selve Solsbæk er en lille bæk med ringe faldhøjde. Ifølge Natura 2000-plan 2022-2027<sup>19</sup> er der primært indsats i forhold til forbedring af naturtilstanden på områdets hedearealer.

Udpegningsgrundlaget er følgende:

---

<sup>18</sup> Vandområdeplaner 2021-2027, Miljøministeriet, juni 2023

<sup>19</sup> Natura 2000-plan Solsbæk, Miljøministeriet, juni 2023

Udpegningsgrundlag for Habitatområde nr. 11		
Naturtyper:	Forklit (2110)	Hvid klit (2120)
	Grå/grøn klit* (2130)	Klithede* (2140)
	Grårisklit (2170)	Skovklit (2180)
	Klittavning (2190)	Enebærklit* (2250)
	Vandløb (3260)	Urtebræmme (6430)

Naturtyper og arter, der udgør det gældende udpegningsgrundlag for Natura 2000-området. Tal i parentes henviser til de talkoder, som benyttes for naturtyper og arter fra habitatdirektivets bilag 1 og 2. \* angiver, at der er tale om en prioriteret naturtype. Udpegningsgrundlag for habitatområder er blevet revideret som beskrevet i basisanalysen.

Udpegningsgrundlaget er gennemgået i 2018-22. Skovklit (2180) er ikke til stede i Natura 2000-område nr. 11. Den nævnte naturtype gennemgås derfor ikke yderligere.

Nærmeste fuglebeskyttelsesområde er Ålborg Bugt, nordlige del (F2), som ligger ca. 3,5 km sydøst for indvindingsarealet. Udpegningsgrundlaget er primært en række kyst- og havfugle samt rødrygget tornskade.

På baggrund af afstanden samt projektets karakter, er det regionens vurdering, at den ansøgte råstofindvinding hverken i sig selv, eller i forbindelse med andre aktiviteter, vil påvirke naturtyper og arter på udpegningsgrundlaget for Natura 2000-område nr. 11 eller andre Natura 2000-områder væsentligt, og derfor heller ikke påvirke Natura 2000-områdets bevaringsmålsætninger. Det er ligeledes regionens vurdering, at den ansøgte råstofindvinding ikke vil påvirke fuglebeskyttelsesområder. Der skal således ikke udarbejdes en konsekvensvurdering af projektet. Det indgår i vurderingen, at der ikke skal indvindes under grundvandsspejlet, at der ikke er udledning af spildevand og overfladevand, og at der ikke i øvrigt vurderes at være emissioner eller påvirkninger fra råstofindvindingen, der kan påvirke på denne afstand.

## Bilag IV-arter

Med udgangspunkt i Faglig rapport fra DMU nr. 635, 2007<sup>20</sup> og DCE's opdatering af rapporten<sup>21</sup>, opslag i Naturbasen, Danmarks Naturdata samt Arter.dk d. 10. juli 2023 og viden om de enkelte bilag IV-arters biologi og udbredelse, vurderes det, at en række bilag IV-arter potentielt kan forekomme indenfor det større område hvor indvindingsarealet er placeret. Det drejer sig om odder, markfirben, spidssnudet frø, strandtudse samt flere arter af flagermus, herunder vandflagermus, brunflagermus, sydflagermus, skimmelflagermus, dværgflagermus og troldflagermus.

Ved opslag i Naturbasen er der registreret dværgflagermus ved ejendommen der ligger ca. 270 m sydvest for indvindingsarealet og i plantagen ca. 1,1 km sydvest for indvindingsarealet. Region Nordjylland har desuden kendskab til registreringer af flere arter af flagermus ved et skovområde samt en beboelsejendom henholdsvis 1,2 og 1,7 km syd for projektarealet. Der er fundet spidssnudet frø i tilknytning til søer / vådområder i en efterbehandlet råstofgrav ca. 1 km syd for projektarealet. Derudover er der en bestand af strandtudser i tilknytning til temporære vandhuller i den aktive råstofgrav ca. 1,5 km syd for indvindingsarealet. I den nævnte råstofgrav indvindes der råstoffer under grundvandsspejlet, hvilket danner grundlag for de temporære vandhuller.

Da projektet omhandler råstofindvinding på et areal, der i dag anvendes som en intensiv dyrket mark, og da der ikke er tørre naturområder i umiddelbar tilknytning til indvindingsarealet, vurderes det, at der ikke er yngle- eller rastesteder for markfirben indenfor indvindingsarealet. Projektet vil derfor ikke kunne påvirke markfirben.

Det vurderes videre, at indvindingsarealet ikke indeholder yngle- eller rastesteder for padder, da indvindingsarealet udgør en intensivt dyrket mark uden søer eller vandhuller. Nærmeste sø ligger ca. 200 m syd for ind-

<sup>20</sup> Faglig rapport fra DMU nr. 635: Håndbog om dyrearter på habitatdirektivets bilag IV, 2007

<sup>21</sup> Opdatering af: Håndbog om dyrearter på habitatdirektivets bilag IV. Rapport nr. 520 fra DCE, 2023

vindingsarealet. 60-80 meter øst for indvindingsarealet ligger der slambassiner i tilknytning til vådsorteringsanlægget på dette areal. Det vurderes at disse bassiner på grund af aktiviteten med vådsortering samt beliggenheden, ikke er velegnede til strandtudser eller andre padder. Projektet omfatter ikke indvinding af råstoffer under grundvandsspejlet og det vurderes på den baggrund, at sandsynligheden for, at der i forbindelse med indvindingen af råstoffer etableres temporære vandhuller, der ville kunne anvendes som yngle- eller rasteområde for strandtudser er minimal.

Det beskyttede vandløb Engbæk, der løber 3–400 meter nord og vest for indvindingsarealet, kan potentielt udgøre levested, fødesøgningsområde eller sporadisk opholdssted for odder. Det vurderes imidlertid, at den ansøgte råstofindvinding ikke vil medføre en påvirkning af odder eller dets levesteder, idet projektet ikke indebærer en påvirkning af vandløbet.

Råstofindvindingen omfatter ikke fældning af træer eller nedrivning af bygninger som potentielt kunne fungere som yngle- og rasteområde for flagermus. Det vurderes ligeledes, at råstofindvindingen ikke vil påvirke eventuelle fouragerende flagermus. Dette begrundes med, at indvindingsarealet i dag er intensivt dyrket landbrugsjord, og at flagermus også fremadrettet vil kunne fouragere i den aktive råstofgrav.

På baggrund af ovenstående gennemgang af de enkelte bilag IV-arter, er det regionens vurdering, at den ansøgte råstofindvinding ikke vil beskadige eller ødelægge yngle- eller rastesteder for bilag IV-arter og at den økologiske funktionalitet for de enkelte arter bevares på minimum samme niveau.

## Landskab

Ifølge Frederikshavn Kommunes Kommuneplan 2015 ligger indvindingsarealet i særligt værdifuldt landskab. Disse områder er jf. retningslinje 15.1 udpeget for at bevare særegne og egnskarakteristiske landskabstræk, og skal bidrage til at give borgere og gæster unikke naturoplevelser. Områderne skal så vidt muligt friholdes for anvendelse til formål, der kan påvirke oplevelsen af landskabet, f.eks. større byggeri samt større veje og tekniske anlæg.

Der sker en mindre sænkning af terrænet i forbindelse med råstofindvindingen. Indvindingsarealet skal efterbehandles, således at det tilpasses det omkringliggende landskab, og skal efterfølgende anvendes til jordbrug, natur og/eller skov. Indvindingsarealer ligger mod syd og vest i direkte tilknytning til landbrugsarealer der på nuværende tidspunkt er i almindelig omdrift. På sigt må det dog forventes at der også vil blive indvinding af råstoffer på de tilstødende marker, idet disse også ligger indenfor Graveområde Lyngså i Region Nordjyllands Råstofplan 2020. Graveområdet Lyngså er generelt præget af mange års råstofindvinding og arealer i området er generelt efterbehandlet til natur, skov og søer.

Det er regionens vurdering, at den ansøgte råstofindvinding ikke giver anledning til en væsentlig påvirkning af områdets landskabstræk. Det indgår i vurderingen, at råstofindvindingen ikke omfatter etablering af nye bygninger eller tekniske anlæg. Det indgår ligeledes i vurderingen, at arealet - når indvindingen er afsluttet - efterbehandles til landbrug, natur og/eller skov. Skrænternes hældning afhænger af den efterfølgende arealanvendelse idet der stilles vilkår om at skrænter – uanset hældning – skal tilpasses det omkringliggende landskab.

## 5.6 Miljømæssige forhold

### 5.6.1 Støj

Råstofindvindingen skal overholde Miljøstyrelsens vejledende grænseværdier for støj<sup>22</sup>. Projektet er placeret i landzone med enkelte beboelsesejendomme i nærområdet. For boliger i landzone anvendes støjgrænser for områdetype 3: Områder for blandet bolig- og erhvervsbebyggelse, centerområder (55-45-40).

<sup>22</sup> Jf. Miljøstyrelsens vejledning nr. 5/1984, "Ekstern støj fra virksomheder"

Der er søgt om drift på hverdage kl. 07:00 til 18:00 og på lørdage kl. 07:00 til kl. 14:00. Disse perioder hører under "Dag" i forhold til de vejledende støjgrænser og grænseværdien er 55 dB(A). Der søges om udlevering (herunder læsning og intern transport) på hverdage kl. 06:00 til 18:00 og på lørdage kl. 07:00 til kl. 14:00. Tidspunktet på hverdage kl. 06:00 til kl. 07:00 hører under "Nat" med en grænseværdi på 40 dB(A).

De nærmeste boliger mod vest ligger henholdsvis 140 og 270 m fra indvindingsarealet. Mod syd ligger den nærmeste bolig ca. 180 m fra indvindingsarealet og mod øst ligger de nærmeste boliger i en afstand på ca. 190 m fra indvindingsarealet. Det fremgår af ansøgningen, at der etableres støjafskærmende volde mod de nævnte boliger vest og syd for indvindingsarealet, mens der allerede er støjvolde mod boligerne øst for arealet. Der stilles vilkår vedrørende etablering af støjvolde.

Knap 700 m øst for indvindingsarealet ligger et sommerhusområde. Her anvendes grænseværdier for områdetype 6: Sommerhusområder og offentligt tilgængelige rekreative områder (40-35-35). Det er regionens vurdering, at sommerhusområdet ligger i så stor afstand fra råstofgraven, at de vejledende grænseværdier for støj kan overholdes til dette område.

På baggrund af ovenstående, er det regionens vurdering, at den ansøgte råstofindvinding kan overholde Miljøstyrelsens vejledende grænseværdier for støj. Det indgår i vurderingen, at der i perioden på hverdage kl. 06:00 – 07:00 (hvor grænseværdien for støj er lavest) alene er udlevering af materialer og ikke indvinding eller oparbejdning af råstoffer.

I anlægsfasen og i forbindelse med efterbehandlingen kan der være perioder hvor Miljøstyrelsens vejledende grænseværdier ikke med sikkerhed kan overholdes. Det vil f.eks. være i de perioder hvor der afrømmes muld og overjord og etableres støjvolde. Og igen når indvindingen afsluttes og støjvoldene fjernes igen. Det accepteres derfor, at der op til 3 uger årligt kan accepteres et støjniveau på 60 dB (A), svarende til hvad der normalt accepteres i erhvervs- og industriområder.

I forhold til lavfrekvent støj, infralyd og vibrationer anbefaler Miljøstyrelsen, at vilkårene fastsættes på baggrund af Orientering fra Miljøstyrelsen Nr. 9/1997 "Lavfrekvent støj, infralyd og vibrationer i eksternt miljø". Orienteringen er udarbejdet med det formål at stille det bedst mulige grundlag til rådighed for de myndigheder, som skal behandle miljøsager om lavfrekvent støj eller vibrationer, og for de laboratorier, som skal udføre de nødvendige målinger.

De fastsatte vilkår om støj, lavfrekvent støj, infralyd og vibrationer fremgår af afsnit 2.1.7. Eventuelle klager over støjgener vil blive behandlet med udgangspunkt i Miljøstyrelsens vejledning.

## 5.6.2 Støv

Der er i Danmark ikke fastsat regler om, hvor meget en virksomhed må støve, og det er derfor råstofmyndighedens vurdering, hvornår der opstår støv i et omfang, så råstofindvinder skal iværksætte støvdæmpende foranstaltninger. Region Nordjylland tager udgangspunkt i, at der skal iværksættes støvdæmpende foranstaltninger, når der bliver hvirvlet støv op, som kan være til gene for naboer.

Der kan opstå støvgener fra grusgrave/råstofindvinding, når materialebunker og veje tørrer ud, så støvpartikler kan hvirvles op af vind, ved håndtering af materialer og kørsel med entreprenørmaskiner, lastbiler m.v. Støvgener kan begrænses ved vanding af veje og materialebunker.

Fygning fra grusgrave/råstofindvinding kan udgøre en særlig udfordring på samme måde som fygning fra landbrugsarealer. Volde af afrømmet muld vokser relativt hurtigt til med naturlig vegetation, og tilvoksede muldvolde reducerer risikoen for og generne fra fygning. Ved at placere materialebunker øst-vest orienteret kan omfanget af fygning reduceres.

Vilkår vedr. støv fremgår af afsnit 2.1.8.

### 5.6.3 Trafik

Der søges om en indvinding på op til 100.000 m<sup>3</sup> årligt. Ved denne indvindingsmængde vil der være op til 23 daglige transporter under forudsætning af 220 arbejdsdage/år og 20 m<sup>3</sup> råstoffer pr. lastbil med trailer.

Den gennemsnitlige indvindingsmængde forventes at være omkring 37.000 m<sup>3</sup> årligt. Ved denne indvindingsmængde vil der være omkring 9 daglige transporter. I praksis vil antallet af daglige transporter afhænge af efterspørgslen på sand, grus og sten. Indvindingsområdet ligger i umiddelbar tilknytning til et eksisterende indvindingsområde, oparbejdningsplads samt en knusningsplads omfattet af miljøgodkendelse. Det ansøgte areal erstatter et tilsvarende areal, hvor indvindingen er tæt på at være afsluttet. Samlet set vurderes det derfor, at det nye areal ikke vil give anledning til væsentlige ændringer i antallet af transporter.

Der er udkørsel fra råstofgraven til Østkystvejen, hvorfra trafikken fordeler sig mod nord og syd. Østkystvejen er en rutenummereret landevej med vejklassen gennemfartsvej, land. Vejen er dimensioneret til at håndtere en høj ÅDT og har til formål at afvikle trafik mellem byerne med høj fremkommelighed. Der foreligger tilladelse fra Frederikshavn Kommune til anvendelse af den eksisterende adgangsvej til Østkystvejen (St. 35,109, venstre side).

I forhold til trafik bemærkes det, at der ikke i en råstoffilladelse kan stilles vilkår, der regulerer kørsel udenfor råstofgraveområdet, men alene vilkår der regulerer den interne trafik i råstofgraven. Spørgsmålet om f.eks. belastning af det lokale vejnet afgøres af de relevante vejmyndigheder, mens trafiksikkerhed og færdsel på offentlig vej reguleres af politiet efter færdselslovens regler.

### 5.6.4 Graveafstande og periferiskråninger

I graveplanen skal der fastlægges graveafstande på baggrund af afstandsvilkårene i afsnit 2.1.2. Formålet med at fastsætte graveafstande i graveplanen er at sikre, at der ikke uagtsomt graves så tæt på graveområdets ydre grænse, at de nødvendige råstoffer til at udføre de planlagte periferiskråninger mangler eller at der påføres bygningsanlæg, veje, beskyttet natur mm. skader.

Graveafstande for nærmere angivne strækninger af grusgravens periferiskråninger skal tage udgangspunkt i de tilladte gravedybder og koter i afsnit 2.1.1, og skal i de konkrete situationer tilpasses de virkelige forhold, så det sikres, at der er tilstrækkeligt materiale til at gennemføre efterbehandlingen.

## 5.7 Efterbehandling

Arealet anvendes på nuværende tidspunkt til landbrugsjord i konventionel omdrift og lodsejer ønsker som udgangspunkt at genoptage denne drift. Der søges dog bredt om efterbehandling til landbrugsdrift, skovbrug og/eller natur. Der stilles vilkår vedrørende hældning af skrænter, grubning, udlæg af muld m.v. afhængig af den efterfølgende drift. Hvis arealet efterfølgende skal anvendes til landbrugsjord i omdrift er det afgørende, at mulden genudlægges på arealet. Der stilles derfor vilkår om, at mulden ikke må fjernes fra området, men skal genudlægges i forbindelse med efterbehandlingen.

Før der meddeles igangsættelsestilladelse, skal der foreligge en godkendt grave- og efterbehandlingsplan og i den forbindelse vil den konkrete efterbehandling blive fastlagt. Ansøger udarbejder grave- og efterbehandlingsplanen, som efterfølgende skal godkendes af regionen. Der skal desuden stilles en garanti for efterbehandlingen. Garantens størrelse afhænger af den godkendte grave- og efterbehandlingsplan.

## 5.8 Afvejning efter råstoflovens § 3

Region Nordjylland har afvist projektet i forhold til de forskellige hensyn listet i råstoflovens § 3. Herunder, at der på den ene side skal lægges vægt på råstofressourcens omfang og kvalitet, at ressourcens udnyttelse skal sikres og at der skal tages erhvervsmæssige hensyn. Og på den anden side, at der skal lægges vægt

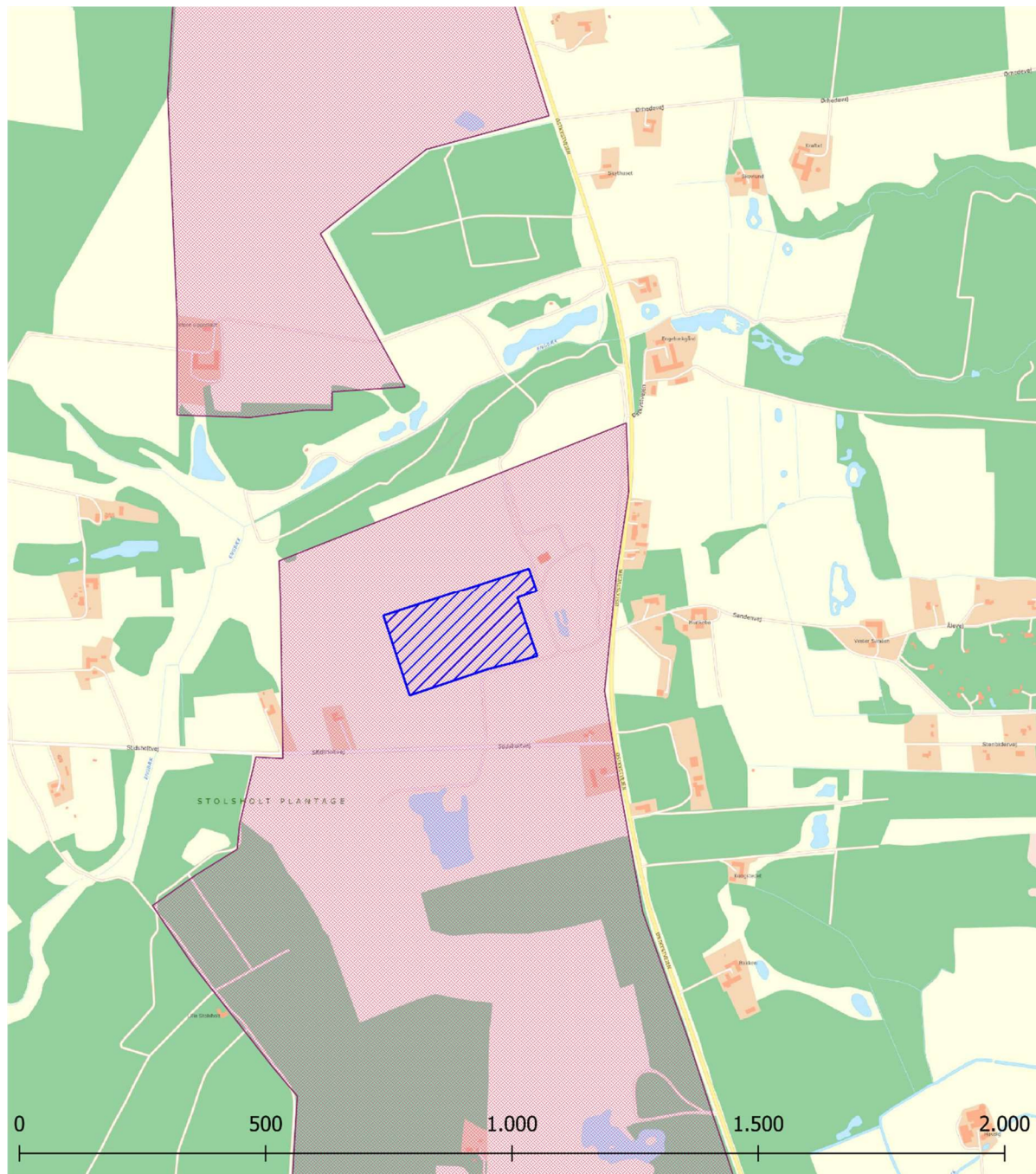


på miljøbeskyttelse og vandforsyningsinteresser, beskyttelse af arkæologiske og geologiske interesser, naturbeskyttelse, landskabelige værdier, rekreative interesser, jord- og skovbrugsmæssige interesser m.v.

I den konkrete sag er der lagt vægt på, at den tilladte råstofindvinding ikke giver anledning til væsentlige nabogener eller til påvirkning af grundvand, natur, overfladevand eller tilsvarende. Der er tale om en eksisterende råstofgrav og det tilladte areal erstatter et tilsvarende areal mod nord der er næsten færdiggravet og under efterbehandling. Det indgår desuden i vurderingen at der allerede er etableret oplags- og sorteringsfaciliteter samt tekniske anlæg i form af maskinhus, udvejning, velfærdsfaciliteter på den eksisterende del af indvindingsarealet. Der er hensigtsmæssigt, at den samlede ressource i et område indvindes fremfor at åbne nye arealer op for indvinding. Sammen med en række andre råstofgrave i området, sikrer den ansøgte råstofindvinding forsyningen med råstoffer i den sydøstlige del af Vendsyssel.

Det er samlet set Region Nordjyllands vurdering, at når projektet gennemføres i overensstemmelse med det ansøgte og de stillede vilkår, er der sket en afvejning efter råstoflovens § 3.

# BILAG A. OVERSIGTSKORT - 1:10.000



<p><b>Tegnforklaring</b></p> <p> Tilladt indvindingsområde</p> <p>Råstofplan_2020</p> <p> Råstofgraveområde</p> <p> Råstofinteresseområde</p>	<p>Jour.nr.: 2023-009023</p>	
	<p>Kort: Oversigt</p>	<p>Bilag: A</p>
	<p>Målforshold: 1:10.000</p>	
	<p>Udf. af: AMH</p>	
	<p>Dato: 03-10-2023</p>	<p>Rev.:</p>





# BILAG B. LUFTFOTO. 1:4.000



0 50 100 150 200 250 m

## Tegnforklaring

-  Tilladt indvindingsareal på matr.nr. 4n Den nordøstlige Del, Albæk
-  Matrikelskel

Jour.nr.: 2023-009023	
Kort: Detail	Bilag: B
Målforshold: 1:4.000	
Udf. af: AMH	
Dato: 03-10-2023	Rev.:

## BILAG C: UDKAST TIL DEKLARATION/SERVITUT VEDRØRENDE EFTERBEHANDLING

Kopi af deklaration som tinglyses på matr.nr. 4n Den nordøstlige Del, Albæk.

### Deklaration om efterbehandling

I forbindelse med råstoftilladelse af 15. januar 2024 til indvinding af sand, sten og grus på matr.nr. 4n Den nordøstlige Del, Albæk i Frederikshavn Kommune, pålægges herved følgende bestemmelser for efterbehandlingen i henhold til § 10, stk. 5 i lovbekendtgørelse nr. 124 af 26. januar 2017 om råstoffer.

### Formål:

Formålet med nærværende "Deklaration om efterbehandling" og den godkendte "Grave- og efterbehandlingsplan" er at sikre, at graveområdet efterbehandles jordbrug, natur og/eller skov med sammenhæng til det omkringliggende landskab.

1. Indvindingen skal være afsluttet senest den 15. januar 2034.
2. Efterbehandlingen skal begynde så tidligt som muligt og være færdig 12 mdr. efter endt indvinding og senest den 15. januar 2034.
3. Grave- og efterbehandlingsplanen skal følges af indvinderen og ejeren indtil, Region Nordjylland eventuelt har godkendt en revideret plan.
4. Hvis der på et senere tidspunkt skal graves på de tilgrænsende ejendomme, kan Region Nordjylland på et hvilket som helst tidspunkt – både under og efter gravningen – forlange, at området omkring skellet gennemgraves og efterbehandles, så der ikke står en vold tilbage.

Region Nordjylland er påtaleberettiget.

Nærværende deklaration begæres tinglyst på matr.nr. 4n Den nordøstlige Del, Albæk i henhold til § 10, stk. 5 i lovbekendtgørelse nr. 124 af 26. januar 2017 om råstoffer.

Region Nordjylland

Aalborg den dato

Anne Marie Henriksen

Råstofsagsbehandler

## BILAG D: GENERELLE BESTEMMELSER

De generelle bestemmelser er bestemmelser, der er fastsat i den gældende lovgivning og disse bestemmelser kan derfor ikke påklages.

### Inden gravearbejdet begynder

1. Enhver, der erhvervsmæssigt udfører gravearbejder, skal indhente oplysninger fra Ledningsejerregistret om, hvilke ledningsejere der ejer ledninger i graveområdet. De nødvendige ledningsoplysninger skal være indhentet, inden gravearbejdet påbegyndes, og gravearbejdet skal tilrettelægges og udføres under hensyntagen til de indhentede oplysninger.

### Tilsyn

2. Region Nordjylland fører tilsyn med at vilkårene i råstoftilladelsen overholdes. Efter råstofloven har Region Nordjyllands medarbejdere uden retskendelse adgang til offentlige og private ejendomme for at se, om lovene overholdes og de vilkår, der er givet i råstoftilladelsen. Politiet yder om nødvendigt bistand til at gennemføre dette, jf. råstoflovens § 32.
3. Region Nordjylland skal efter råstofloven foranledige et ulovligt forhold lovliggjort, medmindre forholdet har underordnet betydning. Region Nordjylland kan meddele påbud om, at et ulovligt forhold lovliggøres inden for en nærmere fastsat frist, jf. råstoflovens § 33.

Hvis det ikke sker i rette tid, kan Region Nordjylland få arbejdet lavet på ejerens eller indvinderens regning, jf. råstoflovens § 33.

4. Region Nordjylland kan efter råstofloven fravige et vilkår, når et forhold vurderes at være af mindre eller underordnet betydning. Et vilkår kan fraviges på baggrund af en konkret vurdering eller hvis forudsætningerne ændres under indvindingsperioden.

### Omfang af indvinding

5. Inden for det område, som tilladelsen omfatter, kan der indvindes andre råstoffer eller større mængder end angivet i tilladelsen, hvis der sker anmeldelse til regionsrådet inden 4 uger efter, at den pågældende indvinding er påbegyndt. Regionsrådet kan, inden 4 uger efter at anmeldelsen er modtaget, forbyde videre indvinding, der strider mod den meddelte tilladelse eller stille særlige vilkår for indvindingen, jf. råstoflovens § 9, stk. 2. Hvis der er stillet vilkår om, at muld og overjord ikke må fjernes fra arealet, kræver det en ny afgørelse efter råstoflovens § 7, for at muld og overjord kan fjernes.

### Tinglysning

6. På ejendommen bliver der tinglyst en deklaration, som omfatter betingelser/vilkår for indvindingen og efterbehandlingen. Den bliver tinglyst i forbindelse med, at igangsætningstilladelsen bliver udstedt.

### Bortfald og inddragelse af tilladelse

7. En tilladelse bortfalder, hvis den ikke udnyttes inden 3 år efter, at den er meddelt, eller ikke har været udnyttet i 3 på hinanden følgende år, medmindre der er truffet afgørelse om en længere frist i forb. med tilladelsen.
8. Region Nordjylland kan efter råstofloven tilbagekalde en tilladelse i tilfælde af, at indvinder groft eller gentaget overtræder vilkår eller lovene i øvrigt.

### Konkurs mv.

9. Hvis indvinders virksomhed går konkurs, i betalingsstandsning eller lignende, har såvel indvinder som ejendommens ejer pligt til at give Region Nordjylland besked herom.

### Ejer- og brugerforhold

10. Region Nordjylland skal altid holdes underrettet om, hvem der ejer det areal, indvindingen sker på. Region Nordjylland skal altid holdes underrettet om, hvem der står for indvindingen.

### Indberetning af råstofafgift og -undersøgelser

11. Indvinder skal hvert år indberette til den årlige råstofstatistik. Region Nordjylland orienterer indvinder om hvornår og hvordan indberetningen skal foretages. Region Nordjylland sender den samlede indberetning til Danmarks Statistik, jf. Råstoflovens § 29.
12. Indvinder skal betale en afgift til staten for hver m<sup>3</sup> råstof der indvindes. Afgiften opkræves af Skat. Region Nordjylland giver meddelelse til Skat ved at sende en kopi af råstoftilladelsen.
13. Inden 3 måneder efter boringer mv. efter råstoffer i jorden skal resultaterne indberettes til De Nationale Geologiske Undersøgelser for Danmark og Grønland (GEUS). Indberetningen skal ske på digital form i et format fastsat af GEUS.

### Tilførsel af jord

14. Tilførsel af såvel forurenede som uforurenede jord til råstofgrave og tidligere råstofgrave er forbudt jf. jordforureningslovens § 52 stk. 1. Regionsrådet kan meddele dispensation fra forbuddet jf. lovens § 52 stk. 2. Foreligger der ikke en gældende dispensation til tilførsel af jord, må der således ikke tilføres jord til råstofgraven.

### Vandindvinding, grundvandssænkning, overfladevand og dræn

15. Der må ikke indvindes vand i graven, medmindre der foreligger en tilladelse fra kommunen på baggrund af vandforsyningsloven.
16. Der må ikke uden særlig tilladelse fra kommunen foretages oppumpning og bortledning af grundvand med henblik på grundvandssænkning.
17. Såfremt der i forbindelse med indvindingen bortlægges dræn, kan kommunen forlange disse omlagt for at sikre mod utilsigtet næringstilførsel til søer og lignende.

### Fortidsminder og naturhistoriske genstande


18. Hvis der under gravningen forekommer fortidsminder, der ikke er registreret, skal arbejdet omgående indstilles i det omfang fortidsmindet berøres. Det kan fx være gravpladser, bopladser, kirker og lignende, der ofte giver sig tilkende i form af stenlægninger, potteskår, knogler, trækulsholdigt jord eller lignende. Fundet skal straks anmeldes efter museumslovens § 27.

Anmeldelsen skal ske til Vendsyssel Historiske Museum.

19. Hvis der i forbindelse med gravningen fremkommer en usædvanlig naturhistorisk genstand, skal arbejdet omgående indstilles i det omfang det berører genstanden. Det kan fx være en geologisk, botanisk eller zoologisk genstand af fossil eller subfossil karakter eller en meteorit, der er af enestående videnskabelig eller udstillingsmæssig værdi. Fundet skal straks anmeldes efter museumslovens § 29.

Anmeldelsen skal ske til Naturhistorisk Museum, Wilhelm Meyers Allé 10, Universitetsparken, 8000 Aarhus C., tlf. 86 12 97 77, e-mail: nm@nathist.dk.

20. Der må ikke foretages ændring i tilstanden af arealet indenfor 100 meter fra fortidsminder, der er beskyttet efter bestemmelserne i museumsloven. Der må ikke etableres hegn, placeres campingvogne og lignende indenfor dette areal.
21. På fortidsminder og indenfor en afstand af 2 meter fra dem må der ikke foretages jordbehandling, gødes eller plantes. Der må heller ikke anvendes metaldetektor.
22. De dyrearter der er nævnt i bilag 3 til naturbeskyttelsesloven (bilag IV-arter), må ikke forsætligt forstyrres med skadelig virkning for arten eller bestanden. Forbuddet gælder i forhold til alle livsstadier af de omfattede dyrearter. Yngle- eller rasteområder for de arter, der er nævnt i bilag 3 til naturbeskyttelsesloven må ikke beskadiges eller ødelægges.
23. Digesvalereeder må ikke ødelægges i perioden fra 1. april til 31. august.



Tilladelse til erhvervmæssig  
råstofindvinding af sand, grus og  
sten

Regional Udvikling  
Niels Bohrs Vej 30  
9220 Aalborg Øst



REGION NORDJYLLAND  
- i gode hænder