



**RÅSTOFTILLADELSE FOR GRAVEOMRÅDE  
LYNGSÅ, FREDERIKSHAVN KOMMUNE**

# Tilladelse til erhvervsmæssig råstofindvinding af sand

**På ejendommen Uggerholtvej 1, 9300 Sæby, matr.nr. 13c Toftlund, Volstrup**



**REGION NORDJYLLAND**  
- i gode hænder



**OVERSIGTSSKEMA**

Råstofgravens beliggenhed	Uggerholtvej 1, 9300 Sæby, del af matr.nr. 13c Toftlund, Volstrup
Råstofgravens areal	16 ha
Råstoftype og tilladt mængde	Sand 50.000 m <sup>3</sup> pr. år
Tilladelsens varighed	10 år 12. maj 2022 – 12. maj 2032
Sagsnummer	2021-057351
Tidligere meddelte tilladelser	Tilladelse til indvinding af sand og grus i perioden 1. juli 2011 til 30. juni 2021 meddelt af Frederiksborg Kommune (sagsnr. 2014-014901).
Offentliggørelse	12. maj 2022
Klagefristens udløb	4 uger efter offentliggørelse
Frist for efterbehandling	12. maj 2032 og senest 1 år efter endt indvinding
Indvinder og ansøger	H.P.Grus v/Henrik Poulsen Anlægsvej 36 9352 Dybvad  CVR: 12 44 01 46
Grundejer	Søren Østergaard Ørtoftvej 29 9300 Sæby  CVR 29 33 72 25
Indvinders telefon/mobilnummer	98 56 45 00 / 60 29 12 00
Indvinders e-mailadresse	<a href="mailto:hh.poulsen@mail.dk">hh.poulsen@mail.dk</a>
Driftsansvarlig(e)	Henrik Poulsen
Region Nordjylland	Tlf.: 97 64 80 00, e-mail: <a href="mailto:raastoffer@rn.dk">raastoffer@rn.dk</a>
Region Nordjylland – Anne Marie Henriksen	Tlf.: 24 63 56 39. e-mail: <a href="mailto:anne.henriksen@rn.dk">anne.henriksen@rn.dk</a>



## Tilladelse til råstofindvinding

På del af matr.nr. 13c Toftlund, Volstrup, Frederikshavn Kommune

indtil 12. maj 2032

Sagsnummer: 2021-057351

<b>Ansøger:</b>	<b>Indvinder:</b>	<b>Ejer:</b>
H.P.Grus v/ Henrik Poulsen Anlægsvej 36 9352 Dybvad CVR-nr.: 12 44 01 46	H.P.Grus v/ Henrik Poulsen Anlægsvej 36 9352 Dybvad CVR-nr.: 12 44 01 46	Søren Østergaard Ørtoftvej 29 9300 Sæby CVR-nr.: 29 33 72 25

Region Nordjylland den 12. maj 2022

Anne Marie Henriksen  
Råstofsagsbehandler

Kvalitetssikret af  
Jacob Frydkjær Winde  
Råstofsagsbehandler

# INDHOLD

Oversigtsskema .....	3
<b>1. Tilladelsen .....</b>	<b>7</b>
1.1 Råstofloven .....	7
1.2 Miljøvurderingsloven .....	7
1.3 Internationale naturbeskyttelsesområder (Natura 2000) .....	7
1.4 Bilag IV-arter <sup>3</sup> .....	8
1.5 Indsatsbekendtgørelsens § 8 .....	8
1.6 Vandforsyningsloven .....	8
1.7 Miljøbeskyttelsesloven .....	8
1.8 Naturbeskyttelsesloven .....	8
1.9 Museumsloven .....	9
1.10 Skovloven .....	9
1.11 Vandløbsloven .....	9
1.12 Vejloven og Privatvejsloven .....	9
1.13 Jordforureningsloven .....	9
<b>2. Vilkår .....</b>	<b>10</b>
2.1 Vilkår efter råstofloven .....	10
<b>3. Offentliggørelse, klagevejledning og underretning .....</b>	<b>18</b>
3.1 Generel klagevejledning .....	18
3.2 Klagevejledning for de enkelte love .....	18
3.3 Underretning .....	19
<b>4. Grundlag for tilladelsen .....</b>	<b>20</b>
4.1 Ansøgningens indhold .....	20
4.2 Høring vedr. ansøgning .....	20
4.3 Høring vedr. udkast til tilladelse .....	22
<b>5. Regionens behandling af sagen .....</b>	<b>23</b>
5.1 Råstofplanen .....	23
5.2 Miljøvurderingsloven .....	23
5.3 Kommuneplan og lokalplan .....	24
5.4 Grundvand og overfladevand .....	24
5.5 Natur og landskab .....	25
5.6 Miljømæssige forhold .....	27
5.7 Udkast til efterbehandlingsplan .....	28
5.8 Region Nordjyllands samlede vurdering .....	28
Bilag A: Oversigtskort. 1:25.000 .....	29
Bilag B: Detailkort. 1:4.000 .....	30
Bilag C: Udkast til deklaration/servitut vedrørende efterbehandling .....	31
Bilag D: Generelle bestemmelser .....	32
Bilag E: Uddrag af museumsloven – jf. lovbek. nr. 358 af 8. april 2014 .....	35

# 1. Tilladelsen

## 1.1 Råstofloven<sup>1</sup>

På baggrund af det foreliggende materiale, og med hjemmel i råstoflovens § 7 stk. 1, meddeler Region Nordjylland hermed tilladelse til årlig indvinding af op til 50.000 m<sup>3</sup> sand på i alt 16 hektar på del af matr.nr. 13c Toftlund, Volstrup, se bilag A og B.

Tilladelsen er gældende i perioden fra 12. maj 2022 til 12. maj 2032.

Tilladelsen meddeles på vilkår i henhold til råstoflovens § 10 samt i henhold til anden relevant lovgivning, som beskrevet under afsnit 2.2.

## 1.2 Miljøvurderingsloven<sup>2</sup>

Projektet er opført på miljøvurderingslovens bilag 2 pkt. 2a. Region Nordjylland har gennemført en screening af projektets indvirkning på miljøet. Region Nordjylland har vurderet, at projektet ikke vil påvirke miljøet væsentligt.

Region Nordjylland har den 5. april 2022 truffet afgørelse om, at der ikke skal udarbejdes en miljøkonsekvensrapport. Afgørelsen er truffet efter miljøvurderingslovens § 21. Afgørelsen kan ses på regionens hjemmeside [www.rn.dk/råstoffer](http://www.rn.dk/råstoffer). Se nærmere i afsnit 5.2.

## 1.3 Internationale naturbeskyttelsesområder (Natura 2000)<sup>3</sup>

Før der gives tilladelse efter råstoflovens § 7, skal der ifølge habitatbekendtgørelsens § 6 foretages en vurdering af, om det ansøgte i sig selv eller i forbindelse med andre planer og projekter kan påvirke et Natura 2000-område væsentligt (Natura 2000-væsentlighedsvurdering).

Hvis det vurderes, at det ansøgte kan påvirke et Natura 2000-område væsentligt, skal der foretages en nærmere konsekvensvurdering af projektets virkninger på Natura 2000-området under hensyn til bevaringsmålsætningen for det pågældende område. Viser konsekvensvurderingen, at det ansøgte vil skade Natura 2000-områdets integritet, kan der ikke meddeles tilladelse.

Region Nordjylland har vurderet, at projektet hverken i sig selv, eller i forbindelse med andre planer og projekter, vil påvirke Natura 2000-områder væsentligt. Det er derfor besluttet, at der ikke skal udarbejdes en konsekvensvurdering for det ansøgte projekts påvirkning af Natura 2000-områder. Vurderingen fremgår af afsnit 5.5

---

<sup>1</sup> Lovbekendtgørelse nr. 124 af 26. januar 2017 om råstoffer.

<sup>2</sup> Lovbekendtgørelse nr. 1976 af 27. oktober 2021 om miljøvurdering af planer og programmer og af konkrete projekter (VVM).

<sup>3</sup> Habitatdirektivet fra 1992 (Rådets direktiv 92/43/EØF om bevaring af naturtyper samt vilde dyr og planter med senere ændringer).  
Bekendtgørelse nr. 2091 af 12. november 2021 om udpegning og administration af internationale naturbeskyttelsesområder samt beskyttelse af visse arter.

## 1.4 Bilag IV-arter<sup>3</sup>

Det følger af habitatbekendtgørelsens § 10, at der ikke kan gives tilladelse efter råstoffovens § 7, hvis det ansøgte kan:

1. beskadige eller ødelægge yngle- eller rasteområder i det naturlige udbredelsesområde for de dyrearter, der er optaget i habitatdirektivets bilag IV, litra a, eller
2. ødelægge de plantearter, som er optaget i habitatdirektivets bilag IV, litra b) i alle livsstadier.

Disse arter omtales samlet som bilag IV-arter.

Habitatbekendtgørelsen indeholder i § 10 et krav om, at ved administration af bekendtgørelsens §§ 7 og 8, skal planer og projekter vurderes i forhold til deres virkning på bilag IV (bilag IV-artsvurdering).

Det er Regionens vurdering, at der ikke er oplagte yngle- eller rasteområder for bilag IV-arter på eller i direkte tilknytning til det ansøgte projektområde. Ligeledes er det Regionens vurdering, at projektet ikke giver anledning til påvirkninger eller emissioner som kan påvirke yngle- eller rasteområder udenfor projektområdet.

På baggrund af ovenstående forventes projektet ikke at give anledning til væsentlig påvirkning af yngle- eller rasteområder for bilag IV-arter. Vurderingen fremgår af afsnit 5.5.

## 1.5 Indsatsbekendtgørelsens<sup>4</sup> § 8

Før der gives tilladelse efter råstoffovens § 7, skal der ifølge indsatsbekendtgørelsens § 8 foretages en vurdering af, om det ansøgte, kan medføre en forringelse af tilstanden for overfladevandområder og grundvandsforekomster.

Regionsrådet kan kun meddele tilladelse til råstoffindvinding, hvis afgørelsen ikke medfører en forringelse af tilstanden for overfladevandområder eller grundvandsforekomster og ikke hindrer opfyldelse af de fastlagte miljømål for forekomsterne.

Det er Region Nordjyllands vurdering, at projektet ikke vil medføre en forringelse af tilstanden for overfladevandområder og grundvandsforekomster og ikke hindrer opfyldelse af de fastlagte miljømål for forekomsterne. Vurderingen fremgår af afsnit 5.4.

## 1.6 Vandforsyningsloven<sup>5</sup>

Der er ikke søgt om tilladelse efter vandforsyningsloven.

## 1.7 Miljøbeskyttelsesloven<sup>6</sup>

Der er ikke søgt om tilladelse efter miljøbeskyttelsesloven.

## 1.8 Naturbeskyttelsesloven<sup>7</sup>

Der er ikke søgt om dispensation fra naturbeskyttelsesloven.

---

<sup>4</sup> Bekendtgørelse nr. 449 af 11. april 2019 om indsatsprogrammer for vandområdedistrikter

<sup>5</sup> Lovbekendtgørelse nr. 1450 af 5. oktober 2020 om vandforsyning m.v.

<sup>6</sup> Lovbekendtgørelse nr. 1218 af 25. november 2019 om miljøbeskyttelse.

<sup>7</sup> Lovbekendtgørelse nr. 1986 af 27. oktober 2021 om naturbeskyttelse.



## 1.9 Museumsloven<sup>8</sup>

Der er ikke søgt om dispensation fra museumsloven.

## 1.10 Skovloven<sup>9</sup>

Der er ikke søgt om dispensation fra skovloven.

## 1.11 Vandløbsloven<sup>10</sup>

Der er ikke søgt om tilladelse efter vandløbsloven.

## 1.12 Vejloven og Privatvejsloven<sup>11</sup>

Frederikshavn Kommune træffer afgørelse om vejadgang til Uggerholtvej.

## 1.13 Jordforureningsloven<sup>12</sup>

Der er ikke søgt om dispensation fra eller tilladelse efter jordforureningsloven.

---

<sup>8</sup> Lovbekendtgørelse nr. 358 af 8. april 2014 af museumsloven.

<sup>9</sup> Lovbekendtgørelse nr. 315 af 28. marts 2019 om skove.

<sup>10</sup> Lovbekendtgørelse nr. 1217 af 25. november 2019 om vandløb.

<sup>11</sup> Lov nr. 1520 af 27. december 2014 om offentlige veje m.v.

Lovbekendtgørelse nr. 1234 af 4. november 2015 om private fællesveje.

<sup>12</sup> Lovbekendtgørelse nr. 282 af 27. marts 2017 om forurennet jord.

## 2. Vilkår

Vilkårene i denne tilladelse er bindende for indvinder og eventuelle ejere af de matrikler, der er givet tilladelse til at indvinde på.

### 2.1 Vilkår efter råstofloven

#### Før indvindingen begynder

1. Først når Region Nordjylland har givet en igangsætningstilladelse, må arbejdet med at afrømme overjord og at indvinde råstoffer begynde. Igangsætningstilladelsen kan tidligst gives, når klagefristen er udløbet. Hvis der indkommer en klage, får ansøger besked, og gravningen må ikke iværksættes, før klagen er behandlet af klagemyndigheden.

Inden igangsætningstilladelsen kan gives, skal vilkår 2-5 være opfyldte.

2. Der skal foreligge en tilladelse til vejadgang fra Frederikshavn Kommune.
3. Indvinder skal udarbejde en grave- og efterbehandlingsplan, så den opfylder vilkårene i tilladelsen og tilgodeser landskabelige interesser. Grave- og efterbehandlingsplanen skal godkendes af Region Nordjylland.

Hvis forholdene kræver det, kan Region Nordjylland senere i indvindingsforløbet stille krav om, at indvinder skal udarbejde en revideret grave- og efterbehandlingsplan, som skal godkendes af Region Nordjylland.

Grave- og efterbehandlingsplanen skal som minimum indeholde følgende:

- a. Graveplan – mindst i målforhold 1:2.000.
  - b. Efterbehandlingsplan – mindst i målforhold 1:2.000.
  - c. Et snit med områdets profil i målforhold 1:500 eller 1:1.000. Højdemål bør vises fem gange større end de vandrette mål. Snittet skal vise det nuværende og det fremtidige terræn i forhold til skel og grænserne for efterbehandling og gravning. Gravedybden skal også vises.
  - d. Grænsen for efterbehandling, som skal vises, fremgår af afsnit 2.1.2, mens grænsen for gravning skal fastlægges i grave- og efterbehandlingsplanen. Grænsen for gravning skal sikre, at der er tilstrækkelige materialer til rådighed ved efterbehandlingen. Der skal beregnes, hvor meget overjord der er til rådighed for opbygning af skråningsanlæggene, hvorved neddozning af regulære materialer evt. kan reduceres og grænsen derved kan fastlægges nærmere grænsen for efterbehandling
  - e. Gravning og efterbehandling skal foregå i etaper.
  - f. Indvinder skal oplyse, hvor stort et areal, der ønskes afrømmet, når indvindingen er størst.
  - g. Graveretning skal vises.
  - h. Adgangen til området, hvor indvindingen skal ske, skal vises.
  - i. Placering af produktionsanlæg, lagerplads, tankanlæg samt depoter for overjord og muld skal fremgå af planen. Placering skal ske inden for grænsen for efterbehandling.
  - j. Oplysninger om skrænthældning.
4. Grænsen for det areal der må graves i, skal sættes af i marken efter nærmere aftale med Region Nordjylland. Derefter skal der indsendes et målrids af gravegrænsen til Region Nordjylland, hvor afmærkningspælenes placering er angivet. Pælene til afmærkning mv. må ikke fjernes og skal sikres, så de ikke bliver beskadiget. Det kan fx ske med betonringe.
  5. Region Nordjylland skal have en garanti fra pengeinstitut eller kautionsforsikring. Garantien størrelse bliver beregnet af Region Nordjylland i forbindelse med godkendelse af grave- og efterbehandlingspla-

nen. Garantien pristalsreguleres automatisk en gang om året med Danmarks Statistiks omkostningsindeks for anlæg, jordarbejder mv. og med den aktuelle dato som udgangspunkt. Garantien frigives først, når efterbehandlingen er gennemført og godkendt af Region Nordjylland.

Region Nordjylland kan til enhver tid ændre garantiens størrelse, hvis forudsætningerne for beregningerne ændres. Det kan fx være tilfældet, hvis indvindingen sker på en måde, så efterbehandlingen vil koste mere end først antaget. Hvis indvinder ønsker at anlægge interne veje i råstofgraven, stilles der en separat garanti for fjernelse af disse.

### Tinglysning

- Der skal indbetales kr. 1.750,- til dækning af afgiften for tinglysning af servitut/deklaration om vilkår for indvindingen. Region Nordjylland sender ansøger en separat regning for dette.

### Oplysning om hvornår gravearbejdet påbegyndes

- Region Nordjylland skal underrettes, inden indvindingen påbegyndes. Underretningen skal ske skriftligt.

Hvis indvinder ikke ønsker de arkæologiske interesser afklaret gennem en forundersøgelse, skal indvinder senest 4 uger før muldafrømning underrette Vendsyssel Historiske Museum om, hvornår arbejdet bliver sat i gang. Museet kan kontaktes via: tlf. 96 24 10 50 eller e-mail: [vhm@vhm.dk](mailto:vhm@vhm.dk).

## 2.1.1 Omfanget af retten til at indvinde

- Området, hvor indvindingen mv. må ske, er på 16 hektar og fremgår af bilag B.
- Indvinding andre steder på ejendommen end det tilladelsen omfatter, kræver en ny tilladelse efter råstofloven.
- Tilladelsen gælder kun indvinding af 50.000 m<sup>3</sup> sand pr. år over en 10-årig periode.
- Overjord og muld må ikke fjernes fra det område, indvindingen er tilladt på, men skal bruges til efterbehandlingen.
- Hvis der er ønske om at indvinde muld, overjord, andre råstoffer eller større mængder end de ovenstående skal det anmeldes til Region Nordjylland, jf. råstoflovens § 9 stk. 2.
- Der må ikke graves dybere end til kote 24,5 meter (DVR90) svarende til ca. 5 meter under terræn, hvor der graves dybest. Det oprindelige terræn ligger i kote 24,5 – 29 meter (DVR90) og grundvandsspejlet ligger i kote 15-20 meter DVR90. Uanset foranstående dybdegrænse må der aldrig graves tættere grundvandsspejlet end 2 meter.
- Region Nordjylland kan på et hvilket som helst tidspunkt stille krav om, at grundvandsspejlets beliggenhed skal måles. Målingen skal foregå i marts eller april måned.
- Hvis det ønskes at grave dybere end tilladt, kræver det en ny afgørelse efter råstofloven.
- Der må ikke uden tilladelse inddrages større arealer til at indvinde på, end det areal som er lagt til grund for beregning af garantien.
- Hvis der i forbindelse med indvindingen blottlægges dræn, skal Region Nordjylland og Frederikshavn Kommune underrettes og drænene skal omlægges for at sikre mod utilsigtet næringstilførsel til søer og

lignende<sup>13</sup>. Andre løsninger kan i særlige tilfælde findes, men kun med tilladelse fra Frederikshavn Kommune.

18. Anvendelse af knust beton eller tegl til anlæg af interne køreveje forudsætter forudgående godkendelse fra Region Nordjylland.

### 2.1.2 Afstandskrav m.v.

19. Der må ikke rømmes muld og overjord af eller graves tættere på:

- a. Naboskel end 5
- b. Vejareal til offentlig vej end 5 meter. Råstofindvindingen skal foretages så afstand til vejens areal er mindst 2 x gravedybde med mindre, der foreligger en dispensation fra vejmyndigheden (jf. vejlovens § 73).

#### Skelgennemgravning

20. Hvis der på et senere tidspunkt skal graves på de tilgrænsende ejendomme, kan Region Nordjylland på et hvilket som helst tidspunkt – både under og efter gravningen – forlange, at området omkring skellet gennemgraves og efterbehandles, så der ikke står en vold tilbage.

#### Anlæg på skrånninger under indvinding

21. Under gravning og fordeling af overjord må skrænterne ikke have anlæg/hældning, så der er fare for udskridning.

### 2.1.3 Driftstider

Tilladelige driftstider er opført i tabel 1.

Driftstider	Hverdage	Lørdage
Gravemaskiner, transportanlæg og oparbejdningsanlæg mv.	Kl. 07.00 – 18.00	Kl. 07.00 – 12.00
Udlevering af læsning, herunder kørsel indenfor råstofgravens område	Kl. 06.00 – 18.00	Kl. 06.00 – 12.00

Tabel 1 – Tilladelige driftstider

22. Der må ikke arbejdes i råstofgraven udenfor den tilladte driftstid, og der må ikke forekomme drift i råstofgraven på søn- og helligdage.
23. En udvidelse af driftstiden kan aftales med Region Nordjylland. En udvidelse er kun mulig i kortere perioder og kun i tilfælde af, at der findes specielle årsager hertil. Ansøgning om udvidelse af de normale driftstider skal være Region Nordjylland i hænde senest 14 dage før afgang for forventes at være nødvendig.

<sup>13</sup> Hjemlen findes i råstofloven § 10, stk. 3

## 2.1.4 Efterbehandling

24. Området, hvor indvindingen har fundet sted, skal efterbehandles til jordbrugsdrift.

### Jordbrugsdrift

25. Skrænterne skal efterbehandles til en hældning ikke stejlere end 1:7

26. Jordlagene skal opbygges sådan, at jorden bliver bedst mulig til skov- og jordbrug bagefter. Det kan betyde, at indvinder skal bytte om på overjordens forskellige lag, hvis indvinder støder på lag med bedre egenskaber end det, der oprindeligt lå øverst. F.eks. skal jord med mest ler ligge øverst lige under muldlaget, mens bagharp skal ligge nederst.

27. Ved efterbehandling skal der ske grubning af gravens bund.

### Generelle vilkår vedr. overjord og muld

28. Den nødvendige mængde muld og overjord til efterbehandling skal til enhver tid forefindes i depot på arealet og genudlægges i forbindelse med efterbehandling således at mulden placeres øverst.

29. Overjord og muld skal opbevares i adskilte depoter. Under depoter for overjord skal mulden være rømmet af, inden opbygningen af depotet påbegynder.

30. Jord med humus i, fx muld, tørvejord og lignende, må ved efterbehandlingen ikke tildækkes af andre jordarter, da indholdet af organisk materiale ved tildækning giver risiko for forurening af grundvandet på grund af nedbrydning af det organiske materiale.

31. Overjord og muld på arealet mellem gravegrænsen og efterbehandlingsgrænsen skal rømmes af, inden skråningerne dozes ned. Når de har det rette anlæg, lægges overjord og muld på igen. Mulden skal placeres øverst.

### Generelle vilkår vedr. efterbehandlingsplan

32. Grave- og efterbehandlingsplanen skal følges af indvinder og ejer(e), indtil Region Nordjylland eventuelt har godkendt en revideret plan.

33. En eventuel ny indvinder skal komme med forslag til grave- og efterbehandlingsplan, som Region Nordjylland skal godkende.

34. Region Nordjylland kan til enhver tid kræve en ajourført plan forelagt til godkendelse, hvis indvinding og/eller efterbehandlingen ønskes ændret i forhold til den plan, der allerede er godkendt. Region Nordjylland kan kræve, at der skal foretages et nivellement og en opmåling, hvis grave- og efterbehandlingsplanen skal revideres.

35. Såvel lodsejer/grundejer og indvinder har pligt til, at rette sig efter de henvisninger, som Region Nordjylland måtte give for at udføre alle de arbejder, planen handler om.

### Generelle vilkår vedr. efterbehandlingen

36. I tilfælde af, at der under gravningen afdækkes særlige landskabsformer, blottede profiler mv., som særlig tydeligt afspejler landskabets opbygning, den geologiske historie eller de geologiske processer skal disse søges bevaret.

37. I forbindelse med efterbehandlingen kan der efterlades geologiske profiler efter aftale med Region Nordjylland.

38. Adgangsvejen og interne veje skal fjernes i forbindelse med gravearealets retablering.
39. Alle bygninger, produktionsanlæg og installationer, der er etableret i forbindelse med råstofindvindingen fjernes fra arealerne inden efterbehandlingen kan godkendes.
40. Efterbehandlingen skal begynde så tidligt som muligt og være færdig 12 mdr. efter endt indvinding og senest den 12. maj 2032.
41. Inden større arbejder med at efterbehandle sættes i gang, skal Region Nordjylland have besked om det, så eventuelle tvivlsspørgsmål kan blive afklaret.
42. Når efterbehandlingen er slut, skal Region Nordjylland have besked om det. Region Nordjylland skal foretage tilsyn inden efterbehandlingen kan godkendes.
43. Pligten til at afslutte efterbehandlingen indtræder, hvis indvindingen har ligget stille i et år, og omgående hvis tilladelsen bliver kaldt tilbage, medmindre du/I har en særlig aftale med Region Nordjylland om en længere frist.

### 2.1.5 Forebyggelse mod jord- og grundvandsforurening

44. Hvis der sker uheld, hvor der spildes olie eller brændstof, skal der gøres en omgående afværgeindsats ved kontakt til Beredskabsstyrelsen og orientering til Region Nordjylland.

#### Opbevaring og håndtering af brændstof m.v.

45. Tanke, beholdere m.v. til opbevaring af olieprodukter, motorbrændstof og lignende skal overholde olietankbekendtgørelsens<sup>14</sup> regler. Tanke skal være typegodkendt efter olietankbekendtgørelsens regler eller i henhold til ADR-konventionen (entreprenørtanke).
46. Overjordiske brændstoftanke med tilhørende slanger, studse m.v. skal anbringes i en lukket, aflåselig container med tæt spildbakke. Hvis tanken ikke er dobbeltvægget, skal spildbakken kunne rumme indholdet af brændstoftanken.
47. Tromler og andre beholdere med olie, spildolie m.v. skal anbringes i en lukket, aflåselig container med tæt spildbakke, der kan rumme indholdet af den største beholder der opbevares.
48. Al tankning af maskiner skal foregå under konstant opsyn
49. Overjordiske tanke til motorbrændstof, fyringsolie m.v. skal sikres mod påkørsel
50. Spild af brændstof, olie m.v. skal straks opsamles. Alt opsamlet spild inkl. brugt opsugningsmateriale skal opbevares og bortskaffes som farligt affald.

#### Kørende og stationært materiel

51. Såfremt der udenfor råstofgravens driftstider, se afsnit "Driftstider", skal henstå køretøjer i selve råstofgraven, skal dette ske på et befæstet areal. Det befæstede areal skal være indrettet således, at spildte væsker ikke kan løbe væk eller sive ned.
52. Alt stationært og kørende materiel skal regelmæssigt inspiceres for olie- og kemikaliespild, og eventuelle utætheder skal øjeblikkeligt afhjælpes og repareres. Der må ikke ske reparationer i råstofgraven, undtagen hvis dette sker på et impermeabelt underlag. Eventuelle reparationer skal foregå indenfor råstofgravens tilladte driftstider.

---

<sup>14</sup> Bekendtgørelse nr. 1257 af 27. november 2019 om indretning, etablering og drift af olietanke, rørsystemer og pipelines

53. Der må ikke ske vask af materiel i råstofgraven.
54. Hvis der ønskes opstilling af andet materiel end det ansøgte: en gummiged og en powerscreen mobilsorterer, skal der fremsendes oplysninger herom til Region Nordjylland, der i givet fald vil fastsætte de nødvendige supplerende vilkår.

### Kemikalier

55. Der må ikke benyttes eller oplagres kemikalier eller lignende stoffer i råstofgraven, herunder kemiske midler til plantebekæmpelse, af hensyn til risikoen for forurening af grundvandet.
56. Brug af tørsalte eller midler til at dæmpe støv kan ske efter aftale med Region Nordjylland.

### 2.1.6 Affald

57. Råstofgraven må ikke bruges til at opbevare fyld, affald eller andet der ikke stammer fra graven. Der skal træffes foranstaltning til hindring af ukontrolleret aflæsning af affald og jordfyld.

Ejer og indvinder har ansvaret for, at der ikke – hverken midlertidigt eller varigt – henlægges affald af nogen slags, samt for at eventuelt henkastet affald straks fjernes.

58. Affald skal bortskaffes i henhold til affaldsbekendtgørelsen og Frederikshavn Kommunes "Regulativ for erhvervsaffald".
59. Eventuel tilførsel af jord til råstofgraven (§ 52-dispensation) skal søges særskilt hos Region Nordjylland.

### 2.1.7 Støj og vibrationer

60. Råstofgravens eksterne støjniveau må ikke overstige grænseværdierne, som det fremgår af tabel 2.

Tidsrum	Mandag – fredag kl. 07.00–18.00	Mandag – fredag kl. 18.00–22.00	Alle dage kl. 22.00–07.00	Maksimalværdi Kl. 22:00-07:00
Områdetype:	Lørdag kl. 07.00–14.00	Lørdag kl. 14.00–22.00		Angivet som dB(A) med tids- vægtning fast
Nærmestliggende enkeltbolig i det åbne land (sideslilles med områdetype 3)	55	45	40	55

Tabel 2 – Grænseværdier for støj målt efter retningslinjerne i Miljøstyrelsens vejledninger nummer 6/1984 eller beregnet efter retningslinjerne i Miljøstyrelsens vejledning nummer 5/1993 og angivet som det ækvivalente, korrigerede lydniveau i dB (A).

De anførte grænseværdier i de tre første kolonner, skal overholdes indenfor følgende referencetidsrum:

- For dagperioden på hverdage mandag til fredag samt søn- og helligdage kl. 07.00–18.00 skal grænseværdierne overholdes indenfor det mest støjbelastede tidsrum på 8 timer.
- I dagperioden på lørdage kl. 07.00–14.00 skal grænseværdierne overholdes indenfor det mest støjbelastede tidsrum på 7 timer. I perioden fra kl. 14.00-18.00 på lørdage skal grænseværdierne overholdes indenfor det mest støjbelastede tidsrum på 4 timer.<sup>15</sup>

<sup>15</sup> Fastsat efter "Orientering fra Miljøstyrelsens Referencelaboratorium for støjmålinger", nr. 10, november 1989.

- For aftenperioden alle ugens dage kl. 18.00-22.00 skal grænseværdierne overholdes indenfor den mest støjbelastede time.
- For natperioden kl. 22.00-07.00 alle ugens dage skal grænseværdierne overholdes indenfor den mest støjbelastede halve time.

61. Ved boliger for ejeren eller indvinderen af råstofgrave må støjen dog overstige grænseværdierne.
62. Hvis råstofmyndigheden finder det nødvendigt, skal indvinderen på råstofmyndighedens forlangende lade udføre målinger eller beregninger af støjniveauet efter de retningslinjer, som er angivet i Miljøstyrelsens vejledninger, jf. afsnittet om støj. Målingerne eller beregningerne foretages af et firma, der enten er akkrediteret til det eller godkendt af råstofmyndigheden. Målinger eller beregninger udføres normalt højst en gang om året, medmindre forholdene i råstofgraven er ændrede. Der skal aftales med Region Nordjylland, hvor der skal måles.
63. Den for et område gældende støjgrænse anses for overholdt, hvis de målte eller beregnede værdier – fratrukket ubestemtheden på målingen – er mindre eller lig med støjgrænseværdien. Målingerne og beregningernes samlede ubestemthed fastsættes, jf. Miljøstyrelsens støjvejledninger. Støjmålinger eller støjberegninger skal udføres og gennemføres under forhold, hvor råstofgraven er i fuld drift.
64. Hvis målingerne eller beregningerne viser, at støjen er højere end tilladt, skal indvinderen sørge for, at der bliver gjort noget for at dæmpe støjen. Nye målinger eller beregninger skal kunne bevise, at støjen derefter ligger indenfor det tilladte. Behandlings- og transportanlæg samt grave- og læsemaskiner kan om nødvendigt kræves støjdampt, således at grænseværdierne kan overholdes. Støjdæmpningen kan for eksempel ske ved gummibelægning, indkapsling af maskindele, opsætning af støjskærme eller oplægning af volde mod de nærliggende beboelseshuse.
65. Indvinderen skal afholde alle udgifter til støjmålinger og –beregninger.

### Støj i anlægs- og efterbehandlingsfasen

66. Der accepteres i anlægs- og efterbehandlingsfasen en periode på 3 uger om året, hvor der i tidsrummet kl. 7.00-17.00 på hverdage accepteres et støjniveau på 60 dB(A)
67. Indvinder skal underrette Region Nordjylland om, hvilken periode der forventes et højere støjniveau senest 5 arbejdsdage før, de støjende arbejder skal foretages.

### Lavfrekvent støj, infralyd og vibrationer

68. Driften af virksomheden må ikke medføre, at den målte værdi af råstofgravens bidrag til støjen, målt indendørs i de berørte bygninger, overstiger grænseværdierne, som fremgår af Tabel 3.

Anvendelse	A-vægtet Lydtrykniveau (10-160 Hz), dB	G-vægtet Infralydniveau dB
Beboelsesrum, herunder børneinstitutioner og lignende		
Aften/nat (kl. 18.00-07.00)	20	85
Dag (kl. 07.00-18.00)	25	85
Kontorer, undervisningslokaler og andre lignende støjfølsomme rum	30	85
Øvrige rum i virksomheder	35	90

Tabel 3 – Grænseværdier for lavfrekvent støj og infralyd (dB re 20 Pa).

Grænseværdierne gælder for ækvivalentniveauet over et måletidsrum på 10 minutter, hvor støjen er kraftigst. I tilfælde hvor støjen er impulsagtig reduceres de anførte grænser med 5 dB.



69. Driften af råstofgraven må ikke medføre, at der udsendes vibrationer, som overstiger grænseværdierne, jf. Tabel 4, målt som accelerationsniveau indendørs i de berørte bygninger.

Anvendelse	Vægtet accelerationsniveau Law i dB
Boliger i det åbne land (hele døgnet)	75
Børneinstitutioner og lignende	75
Boliger i blandet bolig/erhvervsområde	80
Kontorer, undervisningslokaler og lignende	80
Erhvervsbebyggelse	85

Tabel 4 – Grænseværdier for vibrationer, dB re  $10^{-6}$  m/s<sup>2</sup>. Grænseværdierne gælder for det maksimale KB-vægtede accelerationsniveau med tidsvægtning S.

Note: For kontorer og tilsvarende lokaler, hvor der foregår følsomme aktiviteter i virksomheder, gælder grænseværdien Law = 80 dB.

70. Efterfølgende skal indvinderen på forlangende fra og efter nærmere aftale med Region Nordjylland, fx ved naboklager, lade udføre målinger og beregninger til dokumentation af, at grænseværdierne, jf. tabel 3 og 4, er overholdt. Dokumentation sker ved fremsendelse af skriftlig rapport over målinger og beregninger til Region Nordjylland.

Hvis målinger viser, at den lavfrekvente støj, infralyd eller vibrationer er for store, skal de dæmpes ned. Derefter skal der laves nye målinger, som dokumenterer, at grænseværdierne nu kan overholdes. Der kan maksimalt kræves én måling af hver type pr. kilde pr. år.

71. Måling, rapportering og anden dokumentation skal ske i overensstemmelse med de til enhver tid gældende vejledninger fra Miljøstyrelsen på det aktuelle område. Målinger eller beregninger skal udføres af et firma, der er akkrediteret til at udføre "Miljømåling – ekstern støj".

Virksomheden afholder selv alle udgifter i forbindelse med dokumentation af de aktuelle vilkår.

72. Grænseværdierne for lavfrekvent støj og infralyd, jf. tabel 3 anses for overholdt, når et konkret måleresultat, uden tillæg eller fradrag for målingens ubestemthed, er lig med eller under den pågældende grænse.

Grænseværdierne for vibrationer, jf. tabel 4, anses for overholdt, når et konkret måleresultat ikke overskrider den pågældende grænse.

### 2.1.8 Støv

73. Virksomheden må ikke give anledning til støvgener udenfor virksomhedens område, som efter tilsynsmyndighedens opfattelse er væsentlige for omgivelserne.
74. Hvis der bliver konstateret støvgener, der opstår pga. råstofgravens drift, skal der træffes foranstaltninger, der nedbringer generne efter nærmere anvisning af Region Nordjylland, såsom vanding af gravefronter, lagerbunker, interne veje mv. samt renholdelse af interne veje.

## 3. Offentliggørelse, klagevejledning og underretning

Tilladelsen til at indvinde råstoffer vil blive offentliggjort på Region Nordjyllands hjemmeside [www.rn.dk/råstoffer](http://www.rn.dk/råstoffer). Det fremgår af hjemmesiden, hvilken dato afgørelsen er offentliggjort. I denne tilladelse er der truffet afgørelse efter råstofloven. Eventuel klage skal sendes til relevant myndighed, se afsnit 3.2.

### 3.1 Generel klagevejledning

Hvis du ønsker at klage over en afgørelse, kan du klage til Miljø- og Fødevareklagenævnet. Du klager via Klageportalen, som du finder et link til på forsiden af klagenævnets hjemmeside ([naevneneshus.dk](http://naevneneshus.dk)). Klageportalen kan også findes på borger.dk og virk.dk. Du logger på borger.dk eller virk.dk, ligesom du plejer, typisk med NEM-ID.

Klagen sendes gennem Klageportalen til den myndighed, der har truffet afgørelsen. En klage er indgivet, når den er tilgængelig for myndigheden i Klageportalen. For behandling af klager, der indbringes for Miljø- og Fødevareklagenævnet betaler klager et gebyr på 900 kr. for privatpersoners og 1.800 kr. for virksomheders og organisationers vedkommende (2016-niveau). En klage afvises, hvis gebyret ikke betales indenfor en frist fastsat af klagenævnet. Klagen bliver først sendt videre når gebyret er betalt.

Miljø- og Fødevareklagenævnet skal som udgangspunkt afvise en klage, der kommer uden om Klageportalen, hvis der ikke er særlige grunde til det. Hvis du ønsker at blive fritaget for at bruge Klageportalen, skal du sende en begrundet anmodning til den myndighed, der har truffet afgørelse i sagen. Myndigheden videregiver herefter anmodningen til Miljø- og Fødevareklagenævnet, som træffer afgørelse om, hvorvidt din anmodning kan imødekommes

En klage skal være modtaget på klagefristens sidste dag. Hvis fristen udløber på en lørdag eller søn- og helligdag, forlænges fristen til efterfølgende hverdag.

Hvis en afgørelse ønskes behandlet ved domstolene skal der anlægges sag inden 6 mdr. fra det tidspunkt, hvor afgørelsen er meddelt. Er afgørelsen offentligt bekendtgjort, regnes søgsmålsfristen dog altid fra bekendtgørelsen.

Tilladelsen må ikke udnyttes før klagefristen er udløbet, og før det er meddelt virksomheden, at der ikke er klaget over tilladelsen. Hvis der bliver klaget over tilladelsen, vil Region Nordjylland orientere virksomheden om det.

### 3.2 Klagevejledning for de enkelte love

#### 3.2.1 Afgørelse efter råstofloven

Der kan klages over afgørelsen til Miljø- og Fødevareklagenævnet inden 4 uger fra afgørelsen er meddelt eller offentlig bekendtgjort. Klagen stiles til Miljø- og Fødevareklagenævnet, men indsendes til Region Nordjylland via klageportalen, som videresender klagen til Miljø- og Fødevareklagenævnet med de bemærkninger klagen giver anledning til og det materiale, der er indgået i sagens bedømmelse, jf. råstoflovens §§ 13-16.

Rettidig klage har opsættende virkning for tilladelsen, medmindre Miljø- og Fødevareklagenævnet bestemmer andet.

Klageberettigede er:

- Adressaten for afgørelsen
- Offentlige myndigheder

- En berørt nationalparkfond oprettet efter lov om nationalparker
- Lokale foreninger og organisationer som har en væsentlig interesse i afgørelsen
- Landsdækkende foreninger og organisationer hvis hovedformål er beskyttelse af natur og miljø
- Landsdækkende foreninger og organisationer som efter deres formål varetager væsentlige rekreative interesser, når afgørelsen berører sådanne interesser
- Enhver med individuel væsentlig interesse i afgørelsen.

Der henvises i øvrigt til den generelle klagevejledning, se afsnit 3.1.

### 3.3 Underretning

Kopi af afgørelsen er sendt til:

- Søren Østergaard (lodsejer), CVR 29 33 72 25
- Frederikshavn Kommune, [tf@frederikshavn.dk](mailto:tf@frederikshavn.dk), [sili@frederikshavn.dk](mailto:sili@frederikshavn.dk)
- Miljøstyrelsen, [mst@mst.dk](mailto:mst@mst.dk)
- Miljøstyrelsen Nordjylland, [njl@mst.dk](mailto:njl@mst.dk)
- Slots- og Kulturstyrelsen, [fortidsminder@slks.dk](mailto:fortidsminder@slks.dk)
- Vendsyssel Historiske Museum, [vhm@vhm.dk](mailto:vhm@vhm.dk)
- Danmarks Naturfredningsforening, [dn@dn.dk](mailto:dn@dn.dk), [frederikshavn@dn.dk](mailto:frederikshavn@dn.dk)
- Dansk Ornitologisk Forening, [natur@dof.dk](mailto:natur@dof.dk), [frederikshavn@dof.dk](mailto:frederikshavn@dof.dk)
- Friluftsrådet, [fr@friluftsradet.dk](mailto:fr@friluftsradet.dk)
- Forbrugerrådet, [fbr@fbr.dk](mailto:fbr@fbr.dk)
- TDC A/S, [zzzautoplan@tdc.dk](mailto:zzzautoplan@tdc.dk)
- Nord Energi Net A/S, [lba@nordenergi.dk](mailto:lba@nordenergi.dk)
- GlobalConnect A/S, [ledningsoplysninger@nianet.dk](mailto:ledningsoplysninger@nianet.dk)
- Telia, [kt@telia.dk](mailto:kt@telia.dk)
- Nord Energi Fibernet, [lba@nordenergi.dk](mailto:lba@nordenergi.dk)
- Frederikshavn Forsyning A/A, [ledningsinfo@forsyningen.dk](mailto:ledningsinfo@forsyningen.dk)
- Skat, [myndighed@skat.dk](mailto:myndighed@skat.dk)

## 4. Grundlag for tilladelsen

### 4.1 Ansøgningens indhold

Region Nordjylland modtog den 14. december 2021 en ansøgning om tilladelse til råstofindvinding af sand på del af matrikelnummer 13c Toftlund, Volstrup, Uggerholtvej 1, 9300 Sæby, Frederikshavn Kommune. Der er efterfølgende indsendt supplerende oplysninger og en række mindre ændringer til ansøgningen.

Ansøgningen omfatter følgende:

- Ansøgningsskema dateret 14. december 2021 og supplerende oplysninger af 12. januar og 26. januar 2022
- Matrikelnummer 13c Toftlund, Volstrup, Uggerholtvej 1, 9300 Sæby
- Det ansøgte graveareal udgør 16 hektar, se bilag A og B
- Der forventes en årlig indvinding på 50.000 m<sup>3</sup> sand
- Der ansøges om indvinding over grundvandsspejlet
- Der er ansøgt indvinding ned til kote 24,5 meter (DVR90)
- Der ansøges om tilladelse til gravning i 10 år fra tilladelsen er meddelt
- Arealet ønskes efterbehandlet til jordbrugsformål
- Der skal anvendes en gummiged og en powerscreen mobilsorterer
- Der er et årligt forbrug på ca. 15.000 liter diesellole
- Diesel opbevares i en mobiltank på 1.500 liter
- Der skal ikke indvindes eller afledes vand
- Affald i form af gammel vandledning opsamles løbende og bortskaffes jf. kommunens affaldsregulativ. Derudover forventes begrænsede mængder affald
- Der søges om driftstid mandag-fredag kl. 07:00 – 18:00 og lørdag kl. 07:00 – 12:00. Der søges om udlevering mandag-fredag kl. 06:00-18:00 og lørdag kl. 06:00 til 12:00
- Der er vejadgang til Uggerholtvej og videre til Østkystvejen

Der er vedlagt ansøgningen følgende bilag:

- Udskrift af tinglysning
- Oversigtskort 1:25.000
- Kort 1:4000 med angivelse af adgangsvej
- Udkast til grave- og efterbehandlingsplan
- Ansøgningsskema efter miljøvurderingsloven

### 4.2 Høring vedr. ansøgning

#### 4.2.1 Myndigheder, forsyningsselskaber og landsdækkende foreninger

Der er foretaget høring på baggrund af ansøgningsmaterialet ved berørte myndigheder, forsyningsselskaber samt landsdækkende foreninger.

Der er kommet høringssvar fra Frederikshavn Kommune og Vendsyssel Historiske Museum.

Frederikshavn Kommune bemærker, at der med Miljøministeriets forslag til Vandområdeplaner 2021-2027 (VP3) er sket omklassificering af tilstanden i de tre regionale grundvandsforekomster, der ligger i samme område som projektarealet, og at denne ændring bør indgå i vurderingen af vilkår til efterbehandlingen. Frederikshavn Kommune foreslår, at området efterbehandles til lysåben natur. Kommunen bemærker desuden, at det skal sikres, at adgangen til grusgraven alene foregår via Uggerholtvej.

Regionen har opdateret materialet med de nyeste data fra Vandområdeplanlægningen. Ansøger har søgt om efterbehandling til landbrug og det er Regionens vurdering, at der ikke er forhold der taler imod den ansøgte efterbehandling til landbrug. I forhold til vejadgang er der alene søgt om adgang via Uggerholtvej.

Vendsyssel Historiske Museum vurderer, at der er stor sandsynlighed for at træffe skjulte fortidsminder i forbindelse med indvindingen. Museet anbefaler på den baggrund, at der udføres en arkæologisk forundersøgelse inden indvindingen opstartes. Vilkår 7 håndterer dette forhold.

#### 4.2.2 Sagsparter

Der er foretaget partshøring på baggrund af ansøgningsmaterialet. Ansøgning om råstoftilladelse er fremsendt til ejere, lejere og/eller virksomheder på nedenstående adresser:

Adresse	Postnr. og by
Østkystvejen 26	9300 Sæby
Uggerholtvej 1	9300 Sæby
Grønhedevej 25	9300 Sæby
Østkystvejen 34	9300 Sæby
Grønhedevej 27	9300 Sæby
Nr. Kirkevej 19	9300 Sæby
Østkystvejen 13	9300 Sæby

I forbindelse med høringen er der kommet skriftligt høringssvar fra ejendommen Østkystvejen 26, 9300 Sæby. Det anføres i høringssvaret, at der bør laves supplerende tiltag med henblik på at mindske gener fra råstofindvindingen og trafikken i tilknytning til indvindingen. Herunder at den resterende del af Uggerholtvej skal asfalteres, at der skal være hastighedsbegrænsning på 30 km. Der stilles desuden spørgsmål ved de ansøgte driftstider og ved potentiel værdiforringelse af ejendom.

Uggerholtvej er i dag asfalteret på de første ca. 260 m fra Østkystvejen, herunder på strækningen der løber forbi Østkystvejen 26. Der er en afstand på godt 50 m fra Uggerholtvej til gavlen af ejendommen og i dette område er der skærmende beplantning. Det er på den baggrund Regionens vurdering, at støv og støj fra indvindings anvendelse af Uggerholtvej ikke vil give anledning til væsentlige gener for ejendommen på Østkystvejen 26. Der stilles i tilladelsen vilkår om, at indvinder ved væsentlige støvgener skal træffe foranstaltninger – f.eks. ved vanding af lagerbunker, interne veje mv.

Generelt reguleres trafikbelastningen af offentlige veje ikke af råstofloven, men af den relevante vejlovgivning og vejmyndighed. Selve færdslen på offentlig vej reguleres af færdselsloven og håndhæves af politiet. I forhold til hastighedsgrænser kan politiet i samråd med vejmyndigheden træffe afgørelse om en lokal ned sættelse af hastighedsgrænsen<sup>16</sup>.

I forhold til værdiforringelse af fast ejendom bemærker Region Nordjylland, at dette ikke indgår som et af de hensyn, der skal varetages efter råstoflovens § 3. Den nuværende tilladte driftstid er mandag-fredag kl. 6-17 og lørdag kl. 6-12. Fremadrettet er der lagt op til en driftstid (indvinding, sortering m.v.) mandag-fredag kl. 7-18 og lørdag kl. 7-12. Der gives endvidere mulighed for udlevering af råstoffer fra kl. 6 både på hverdage og lørdage. Det er Regionens vurdering, at Miljøstyrelsens vejledende støjgrænser kan overholdes indenfor disse perioder.

<sup>16</sup> Bekendtgørelse nr. 3 af 3.januar 2022 om lokale hastighedsgrænser

## 4.3 Høring vedr. udkast til tilladelse

### 4.3.1 Frederikshavn Kommune

Udkast til tilladelse blev den 12. april 2022 sendt i høring hos Frederikshavn Kommune i henhold til råstoflovens § 10a om fastsættelse af vilkår for efterbehandling. Frederikshavn Kommune har ikke indsendt bemærkninger til udkastet.

### 4.3.2 Sagsparter

Udkast til tilladelse blev den 12. april 2022 sendt i høring ved naboer/berørte parter. Der er ikke kommet bemærkninger i forbindelse med denne høring.

### 4.3.3 Ansøger

Udkast til tilladelse blev den 12. april 2022 sendt i høring ved ansøger i henhold til forvaltningslovens §19. Ansøger har ikke indsendt bemærkninger i forbindelse med denne høring.

## 5. Regionens behandling af sagen

### 5.1 Råstofplanen

Det ansøgte areal ligger i den østlige del af Vendsyssel ca. 3 km syd for Sæby og ca. 3 km nord for Lyngså. Det ansøgte areal ligger i graveområde Lyngså i Råstofplan 2020 for Region Nordjylland. Graveområdet er udlagt til indvinding af sand, sten og grus. Råstofferne indenfor området skal udnyttes og oparbejdes optimalt i overensstemmelse med deres kvalitet.

#### 5.1.1 Ressourcens omfang og kvalitet

Råstofforekomsterne i Vendsyssel, er generelt kendetegnet ved finere fraktioner og kvaliteter, der kan bruges til fyld- og bundsikring. I modsætning hertil er råstofforekomsterne i Himmerland typisk kendetegnet ved grovere fraktioner, som ved sortering og nedknusning giver kvaliteter der efterspørges til bl.a. byggeri.

Ifølge Råstofplan 2020 er der en restmængde i det samlede graveområde ved Lyngså på 10,06 mio m<sup>3</sup> råstoffer, heraf er de 7,71 mio m<sup>3</sup> til fyld- og bundsikring. Råstofforekomsten syd for Sæby er kortlagt i 1985. Det blev konkluderet, at forekomsten var af meget høj kvalitet. Der søges om en indvinding på op til 50.000 m<sup>3</sup> årligt i en 10-årig periode, svarende til en samlet mængde på op til 500.000 m<sup>3</sup>. Det er Regionens vurdering, at den ansøgte mængde forefindes i området.

### 5.2 Miljøvurderingsloven<sup>17</sup>

Projektet er opført på miljøvurderingslovens bilag 2 pkt. 2a 'Råstofindvinding fra åbne brud samt tørvegravning', jf. lovbekendtgørelse nr. 1976 af 27. oktober 2021 om miljøvurdering af planer og programmer og af konkrete projekter (VVM).

Region Nordjylland har derfor udført en screening, der skal tilvejebringe nødvendig viden til afgørelse om, hvorvidt indvindingen kan have væsentlig virkning på miljøet og er omfattet af krav om miljøvurdering.

På baggrund af screeningen har Region Nordjylland vurderet, at projektet hverken på baggrund af karakter, placering eller kendetegn ved påvirkningen vil påvirke miljøet væsentligt. Region Nordjylland har den 5. april 2022 truffet afgørelse om, at der ikke skal udarbejdes en miljøkonsekvensrapport. Afgørelsen er truffet efter miljøvurderingslovens § 21. Afgørelsen kan ses på regionens hjemmeside [www.rn.dk/råstoffer](http://www.rn.dk/råstoffer).

Det indgår i vurderingen, at

- projektet ligger i område der er udlagt som graveområde i Regionens Råstofplan 2020
- projektet ikke giver anledning til væsentlig påvirkning af grundvandsinteresser
- projektet ligger i god afstand til naboer og ikke vurderes at give anledning til en væsentlig påvirkning med støj, støv eller trafik
- projektet hverken i sig selv, eller i forbindelse med andre planer og projekter, vurderes at kunne skade arter eller naturtyper som nærliggende Natura 2000 områder er udpeget for at beskytte
- projektet ikke vurderes at kunne beskadige eller ødelægge yngle- eller rasteområder i det naturlige udbredelsesområde for bilag IV-arter.
- projektet ikke vurderes at medføre en forringelse af grundvands- eller overfladevandsforekomstens tilstand eller at hindre de fastlagte miljømål for grundvand og overfladevand

---

<sup>17</sup> Lovbekendtgørelse nr. 1976 af 27. oktober 2021 om miljøvurdering af planer og programmer og af konkrete projekter (VVM).

- projektet hverken i sig selv eller i kumulation med andre aktiviteter og projekter i området, forventes at give anledning til en væsentlig miljøpåvirkning

## 5.3 Kommuneplan og lokalplan

Projektområdet ligger i et område der i Frederikshavn Kommunes Kommuneplan 2015 er udlagt som **særlig værdifuldt landskab**. Ifølge retningslinje 15.1 skal disse områder så vidt muligt friholdes for anvendelse til formål, der kan påvirke oplevelsen af landskabet, f.eks. større byggeri samt større veje og tekniske anlæg. Ud over at beskytte disse landskaber mod større byggeri, anlæg og lignende er det vigtigt, at deres karakteristiske træk bevares, f.eks. ved ikke at anlægge søer i ådale, ikke at rejse skov i større, sammenhængende landskabsrum, ikke at udjævne slugter ved jordopfyldning m.v.

Projektområdet ligger endvidere i område udlagt til **flersidig anvendelse** jf. Kommuneplan 2015. Ifølge retningslinje 17.5 skal der indenfor disse områder søges mod at tage et samtidigt hensyn til eksempelvis natur, miljø, landskab og rekreative værdier samt fortsat bosætning og erhverv.

Indenfor projektområdet er plantning af ny skov er uønsket indtil råstofforekomsten er udnyttet jf. kommuneplanens retningslinje 18.2. Arealanvendelsen derefter er bestemt i hver enkelt råstoffilladelse.

Det er Regionens vurdering, at det ansøgte projekt ikke er i strid med kommuneplanens retningslinjer. Når indvindingen er afsluttet, efterbehandles arealet til landbrugsjord svarende til den nuværende arealanvendelse. Efterbehandlingen sker under hensyn til områdets nuværende landskabstræk.

Der er ingen lokalplan for området.

## 5.4 Grundvand og overfladevand

Projektområdet ligger i område med drikkevandsinteresser (OD-område). Nærmeste OSD-område ligger ca. 180 m vest for projektområdet. Projektområdet ligger ikke i indvindingsopland til vandværker, ligesom området ikke ligger indenfor nitrat-eller pesticidfølsomt indvindingsområde. Nærmeste indvindingsopland ligger ca. 800 m nordvest for projektområdet.

Terrænkoten ligger på +24,5–29 m DVR90 og der søges om indvinding til en bundkote på + 24,5 m DVR90. Grundvandsspejlet ligger omkring kote + 15-20 m DVR90 og der er således mindst 4 m fra bunden af råstofgraven til grundvandsspejl. Grundvandets strømningsretning er mod øst.

Der er mere end 3 km til nærmeste almene vandforsyningsboring der ligger nord for projektområdet. Nærmeste vandforsyningsboringer til enkelindvinder er DGU 18.167 og DGU 18.166 der ligger ca. 300 m syd for indvindingsområdet. Ca. 500 m vest for indvindingsområdet ligger DGU 18.417, der også er enkeltindvinder.

Ifølge Forslag til vandområdeplaner 2021-2027<sup>18</sup> ligger projektområdet indenfor følgende grundvandsforekomster:

- Regional forekomst med ID nr. DK102\_dkmj\_1007\_ks der har et samlet areal på 1.668,2 km<sup>2</sup>. Forekomsten er i god kvantitativ tilstand, men i ringe kemisk tilstand som følge af pesticider og nitrat.
- Regional forekomst med ID nr. DK101\_dkmj\_968\_ks der har et samlet areal på 465,43 km<sup>2</sup>. Forekomsten er i god kvantitativ tilstand, men i ringe kemisk tilstand på grund af pesticider.
- Regional forekomst med ID nr. DK101\_dkmj\_979\_ks der har et samlet areal på 953,7 km<sup>2</sup>. Forekomsten er i god kvantitativ tilstand, men ringe kemisk tilstand på grund af pesticider.

<sup>18</sup> Forslag til vandområdeplaner 2021-2027, Miljøministeriet, departementet, december 2021



- Dyb forekomst med ID nr. DK101\_dkmj\_496\_ks. Denne forekomst har et samlet areal på 204 km<sup>2</sup> og er i god tilstand såvel kvantitativt som kemisk.

Alle ovennævnte forekomster har miljømålet god kvantitativ og god kemisk tilstand. Jævnfør ovenstående er alle forekomster i god kvantitativ tilstand, mens de regionale forekomster er i ringe kemisk tilstand som følge af pesticider og/eller nitrat. Den dybe forekomst har god kemisk tilstand.

Der skal ikke anvendes pesticider, gødning eller miljøfremmede stoffer i forbindelse med selve indvindingen. Når indvindingen er afsluttet, lægges overjord og muld tilbage og arealets anvendelse som landbrugsjord i omdrift genoptages. Ved tilbagelægning af jord sikres det, at jordlagene opbygges med henblik på dels at reducere risiko for forurening af grundvand og dels at sikre det bedste udgangspunkt for den efterfølgende anvendelse til landbrug. Det betyder i praksis at bagharp lægges nederst, mens overjord og muld placeres øverst. Mulden må ikke tildækkes af andre jordlag.

Nedbrydningen af pesticider sker primært i de øverste jordlag, hvor der er mange mikroorganismer til stede. Idet de øverste jordlag lægges tilbage efter endt indvinding, er det Regionens vurdering, at projektet ikke vil ændre arealets nedbrydningspotentiale for pesticider og andre miljøfremmede stoffer.

I forhold til nitrat sker der en denitrifikation under iltfrie forhold. Iltfrie forhold kan opstå ved temporær vandmætning eller under mikrobiel aktivitet i forbindelse med omsætning af lettilgængeligt organisk stof. Omsætning af organisk materiale sker primært i den øverste del af dyrkningslaget og vil - idet overjord og muld lægges tilbage efter endt indvinding - være uændret i forhold til nudrift.

Idet der fjernes råstoffer i form af sand i forbindelse med indvindingen, reduceres tykkelsen af den umættede zone og regnvandets opholdstid i den umættede zone nedsættes. I den konkrete sag er det et forholdsvis lille lag råstoffer der fjernes (ca. 4-5 meter) og der er vil som udgangspunkt være mindst 4 m fra bunden af råstofgraven til grundvandsspejlet efter endt indvinding.

På baggrund af ovenstående, er det Regionens vurdering, at det ansøgte projekt ikke vil udgøre en risiko for forurening af grundvand med nitrat, pesticider eller andre miljøfremmede stoffer. Det er ligeledes Regionens vurdering, at projekt ikke at medføre en forringelse af grundvandsforekomsternes tilstand eller at hindre det fastlagte miljømål. Det indgår i vurderingen, at det ansøgte projektområde udgør under 0,1 % af de regionale grundvandsforekomsters areal.

Der er ikke vandløb eller søer på, eller i umiddelbar tilknytning til det ansøgte indvindingsområde. Ca. 130 m øst for området ligger en mindre sø. Indvindingsområdet ligger i opland til Nordlige Kattekat, Skagerrak. Miljømålet er god økologisk og god kemisk tilstand. Jf. basisanalysens tilstandsdata fra juni 2021 er den samlede økologiske tilstand ringe, mens den kemiske tilstand er ikke-god.

Det ansøgte projekt skal ikke udlede spildevand, indvinde vand eller grave under grundvandsspejl. Ligeledes er der ikke aktiviteter i umiddelbar tilknytning til vandløb, søer eller kystvande.

På baggrund af ovenstående vurderes det ansøgte projekt ikke at udgøre en risiko for forurening af overfladevand. Ligeledes forventes det ansøgte projekt ikke at medføre en forringelse af overfladevandsforekomstens tilstand eller at hindre det fastlagte miljømål for overfladevand.

## 5.5 Natur og landskab

Der er ikke natur registreret efter naturbeskyttelseslovens<sup>19</sup> § 3 indenfor projektarealet. Ligeledes er der ikke vådområder, beplantning eller andre biotoper af naturmæssig karakter indenfor projektområdet. Nærmeste § 3 registrerede område er en mindre sø ca. 130 m øst for projektarealet. Der skal der ikke graves under

---

<sup>19</sup> Lovbekendtgørelse nr. 1986 af 27. oktober 2021 om naturbeskyttelse

grundvandsspejl og projektet giver således ikke anledning til grundvandssænkning, der potentielt kunne påvirke beskyttede vådområder i nærheden.

### Fredninger m.v.

Nærmeste fredede område - Troldeeskoven - ligger ca. 2 km syd for projektområdet og påvirkes ikke af det ansøgte projekt. Nærmeste beskyttede dige ligger ca. 90 m nordvest for det ansøgte projektområde og påvirkes ikke af det ansøgte projekt. Der er ikke overlap mellem det ansøgte projektområde og beskyttelseszoner for fortidsminder. Nærmeste fortidsminde (punkt) ligger godt 300 m vest for projektområdet.

Projektområdet ligger indenfor skovbyggelinje. Råstofindvinding er ikke omfattet af naturbeskyttelseslovens forbud (jf. § 17) mod byggeri m.v. inden for skovbyggelinje.

Nærmeste beskyttede dige ligger ca. 90 m nordvest for det ansøgte projektområde og påvirkes ikke af det ansøgte projekt. Der er ikke overlap mellem det ansøgte projektområde og beskyttelseszoner for fortidsminder. Nærmeste fortidsminde (punkt) ligger godt 300 m vest for projektområdet.

### Natura 2000 og bilag IV-arter

Nærmeste Natura 2000 område er nr. 11 Solsbæk der ligger ca. 2,6 km øst for det ansøgte indvindingsområde. Jf. nedenstående er udpegningsgrundlaget<sup>20</sup> primært forskellige klittyper samt vandløb:

Udpegningsgrundlag for Habitatområde nr. 11		
Naturtyper:	Forklit (2110)	Hvid klit (2120)
	Grå/grøn klit* (2130)	Klithede* (2140)
	Grårisklit (2170)	Skovklit (2180)
	Klittlavning (2190)	Enebærklit* (2250)
	Vandløb (3260)	Urtebræmme (6430)

Naturtyper og arter, der udgør det gældende udpegningsgrundlag for Natura 2000-området. Tal i parentes henviser til de talkoder, som benyttes for naturtyper og arter fra habitatdirektivets bilag 1 og 2. \* angiver, at der er tale om en prioriteret naturtype. Udpegningsgrundlag for habitatområder er blevet revideret som beskrevet i basisanalysen.

Udpegningsgrundlaget er gennemgået i 2018-21. Skovklit (2180) er ikke til stede i Natura 2000-område nr. 11. Den nævnte naturtype gennemgås derfor ikke yderligere.

De væsentligste trusler mod områdets terrestriske natur er tilgroning og invasive arter. Det ansøgte projekt giver ikke anledning til hverken direkte eller indirekte påvirkninger af det nævnte område.

Det er Regionens vurdering, at det ansøgte projekt hverken i sig selv, eller i forbindelse med andre planer og projekter, vil påvirke Natura 2000-området Solsbæk væsentligt. Det er derfor besluttet, at der ikke skal udarbejdes en konsekvensvurdering i medfør af habitatbekendtgørelsens<sup>21</sup> § 6.

Potentielt forekommende bilag IV-arter i området er odder, markfirben, spidssnudet frø, strandtudse og en række flagermusarter. Dette er vurderet ud fra Faglig rapport fra DMU nr. 635, 2007 for de fire 10x10 km kvadrater som projektområdet berører. Ifølge opslag i Naturbasen, Miljøstyrelsens Naturdata og Arter.dk den 19. januar 2022 er der ikke registreret bilag IV-arter på eller indenfor en afstand af 500 m fra projektområdet.

<sup>20</sup> Udkast til Natura 2000-plan 2022-2027 Solsbæk. Miljøstyrelsen, Miljøministeriet, november 2021

<sup>21</sup> Bekendtgørelse nr. 2091 af 12. november 2021 om udpegning og administration af internationale naturbeskyttelsesområder samt beskyttelse af visse arter

Strandtudsens er typisk knyttet til lysåbne, sandede, temporære søer og vandhuller med sparsomt med vegetation. Spidssnudet frø er typisk knyttet til vandhuller og vådområder, mens markfirben er knyttet til tørre lysåbne naturtyper. Odder forekommer ved vandløb og i søer, mens flagermus typisk har opholdssteder i hule træer, bygninger m.v.

Der er ikke natur registreret efter naturbeskyttelseslovens § 3 indenfor projektarealet. Ligeledes er der ikke vådområder eller andre biotoper af naturmæssig karakter indenfor projektområdet. Der skal ikke fjernes træer eller øvrig beplantning i forbindelse med råstofindvindingen. Ligeledes skal der ikke graves under grundvandsspejl og projektet giver således ikke anledning til grundvandssænkning, der potentielt kunne påvirke tilstødende arealer. Arealet anvendes i dag som landbrugsjord i omdrift.

Det er Regionens vurdering, at der ikke er oplagte yngle- eller rasteområder for bilag IV-arter på eller i direkte tilknytning til projektområdet. Ligeledes er det Regionens vurdering, at projektet ikke giver anledning til påvirkninger eller emissioner som kan påvirke yngle- eller rasteområder udenfor projektområdet.

På baggrund af ovenstående forventes projektet ikke at give anledning til væsentlig påvirkning af yngle- eller rasteområder for bilag IV-arter.

## 5.6 Miljømæssige forhold

### 5.6.1 Støj

Miljøstyrelsen er af den principielle opfattelse, at vilkår om støj fra grusgrave bør fastsættes med udgangspunkt i Vejledning fra Miljøstyrelsen nr. 5/1984, "Ekstern støj fra virksomheder", områdetype 3 – "Blandet bolig- og erhvervsbebyggelse, centerområder". Støjniveauet måles som det energiekvivalente, korrigerede, A-vægtede lydtrykniveau, Lr.

Region Nordjylland vurderer, at Miljøstyrelsens anbefalede støjgrænser næppe kan overholdes for alle bebyggelses vedkommende på alle tidspunkter i en råstofgravs driftsfase. Det kan derfor i et vist omfang være nødvendigt – i for eksempel anlæggelsesfasen, når indvinding foregår tæt på enkelte bebyggelser eller når efterbehandlingen foregår – at acceptere et højere støjniveau end de nævnte grænseværdier. Det vil dog kun være indenfor nærmere bestemte tidsrum – og der vil maksimalt kunne accepteres et støjniveau på 60 dB (A), som svarer til, hvad der normalt accepteres i erhvervs- og industriområder med forbud imod generende virksomheder. De fastsatte støjvilkår fremgår af afsnit 2.1.7

### 5.6.2 Lavfrekvent støj, infralyd og vibrationer

Miljøstyrelsen anbefaler, at vilkår for lavfrekvent støj, infralyd og vibrationer fastsættes på baggrund af Orientering fra Miljøstyrelsen Nr. 9/1997 "Lavfrekvent støj, infralyd og vibrationer i eksternt miljø". Orienteringen er udarbejdet med det formål at stille det bedst mulige grundlag til rådighed for de myndigheder, som skal behandle miljørager om lavfrekvent støj eller vibrationer, og for de laboratorier, som skal udføre de nødvendige målinger.

Vilkårene i tilladelsen er stillet på baggrund af anbefalingerne fra Miljøstyrelsen, og klager over gener vil ligeledes blive behandlet på baggrund af Miljøstyrelsens vejledning. De fastsatte vilkår om lavfrekvent støj, infralyd og vibrationer fremgår af afsnit 2.1.7.

### 5.6.3 Støv

Der er i Danmark ikke fastsat regler om, hvor meget en virksomhed må støve, og det er derfor råstofmyndighedens vurdering, hvornår der opstår støv i et omfang, så råstofindvinder skal iværksætte støvdæmpende foranstaltninger. Region Nordjylland tager udgangspunkt i, at der skal iværksættes støvdæmpende foranstaltninger, når der bliver hvirvlet støv op, som kan være til gene for naboer.

Der kan opstå støvgener fra grusgrave/råstofindvinding, når materialebunker og veje tørrer ud, så støvpartikler kan hvirvles op af vind, ved håndtering af materialer og kørsel med entreprenørmaskiner, lastbiler m.v. Støvgener kan begrænses ved vanding af veje og materialebunker.

Fygning fra grusgrave/råstofindvinding udgør en særlig udfordring på samme måde som fygning fra landbrugsarealer. Volde af afrømmet muld vokser til med naturlig vegetation, og tilvoksede muldvolde kan reducere risiko og gener fra fygning. Ved at placere materialebunker øst-vest orienteret kan omfanget af fygning reduceres. Vilkår vedr. støv fremgår af afsnit 2.1.8.

#### 5.6.4 Trafik

Der søges om en årlig indvinding på op til 50.000 m<sup>3</sup> sand. Under forudsætning af, at en transport rummer ca. 20 m<sup>3</sup> og der køres ca. 240 dage årligt, vil det give anledning til 10-12 daglige transporter. I praksis vil der kunne være stor variation i antallet af daglige transporter afhængig af sæson og efterspørgsel.

Generelt reguleres trafikbelastningen af offentlige veje ikke af råstofloven, men af den relevante vejlovgivning og vejmyndighed. Selve færdslen på offentlig vej reguleres af færdselsloven og håndhæves af politiet

#### 5.6.5 Graveafstande og periferiskråninger

I graveplanen skal der fastlægges graveafstande på baggrund af vilkår for afstand til efterbehandlingsgrænsen i afsnit 2.1.2. Formålet med at fastsætte mindste tilladelige graveafstande er at sikre, at indvinderen ikke uagtsomt kommer til at grave så tæt på graveområdets ydre grænse, at de nødvendige råstoffer til at udføre de planlagte periferiskråninger mangler eller at der påføres bygningsanlæg, veje, natur mm. skader.

Graveafstande for nærmere angivne strækninger af grusgravens periferiskråninger skal tage udgangspunkt i de tilladte gravedybder og koter i afsnit 2.1.1, og skal i de konkrete situationer tilpasses de virkelige forhold, så det sikres, at der er tilstrækkeligt materiale til at gennemføre efterbehandlingen.

Det kræver vejmyndighedens tilladelse at foretage terrænændring indenfor 3 m fra en offentlig vejs areal jf. vejlovens § 73. Yderligere kræver det vejmyndighedens tilladelse at foretage udgravning eller påfyldning ved vejskel i en hældning, der er stejlere end 1:2 (1 m ned og 2 m ud).

### 5.7 Udkast til efterbehandlingsplan

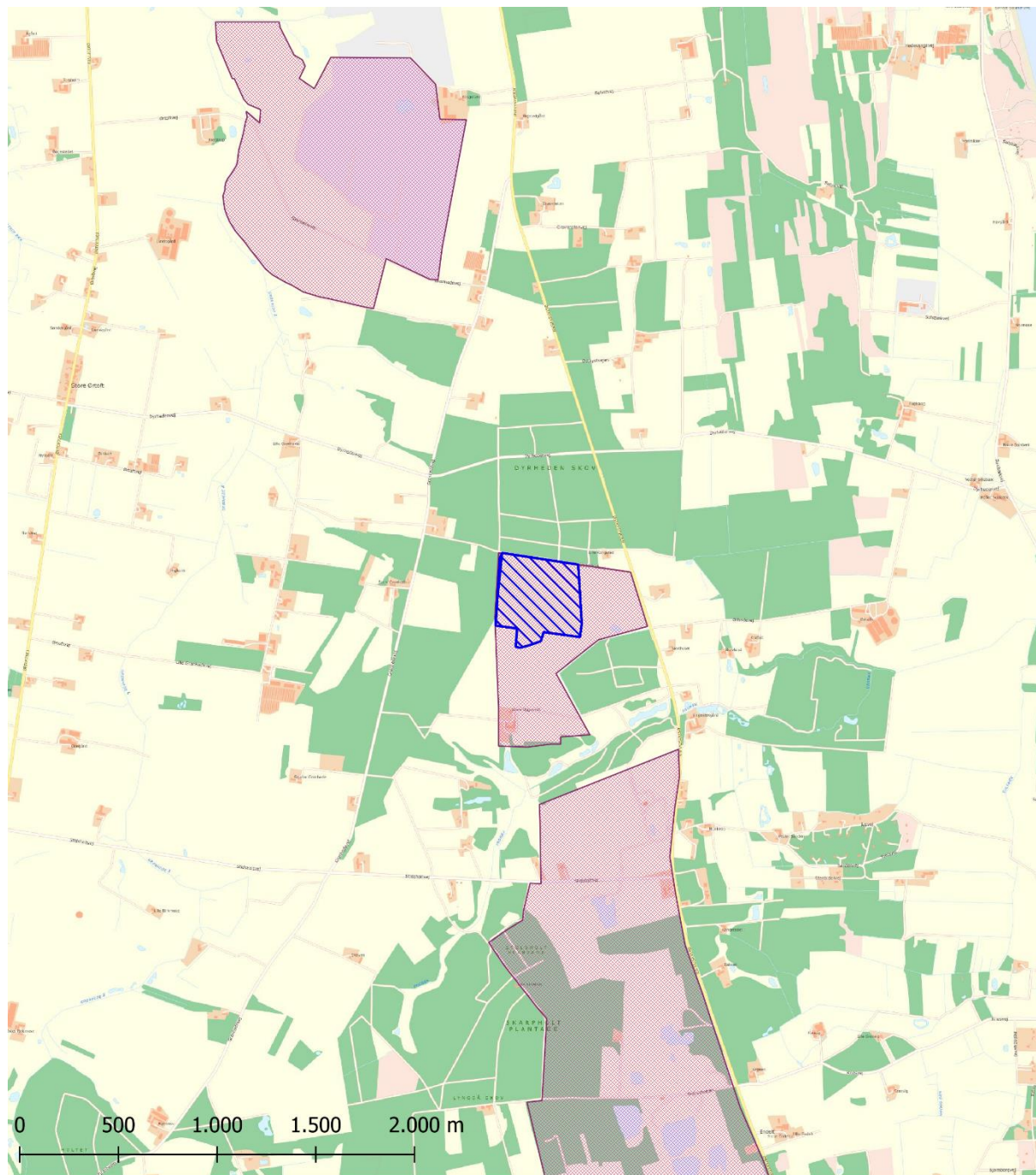
Der søges om efterbehandling til jordbrugsmæssig anvendelse og der stilles vilkår i forhold til dette. Inden der kan meddeles igangsættelsestilladelse, skal der foreligge en godkendt efterbehandlingsplan. Der henvises desuden til pjecen "Vejledning i grave- og efterbehandlingsplaner", som kan ses på regionens hjemmeside [www.raastoffer.rn.dk](http://www.raastoffer.rn.dk).

### 5.8 Region Nordjyllands samlede vurdering

Region Nordjylland har afvejet projektet i forhold til de forskellige hensyn listet i råstoflovens § 3. Herunder, at der på den ene side skal lægges vægt på råstofressourcens omfang og kvalitet, at ressourcens udnyttelse skal sikres og at der skal tages erhvervsmæssige hensyn. Og på den anden side, at der skal lægges vægt på miljøbeskyttelse og vandforsyningsinteresser, beskyttelse af arkæologiske og geologiske interesser, naturbeskyttelse, landskabelige værdier, rekreative interesser, jord- og skovbrugsmæssige interesser m.v.

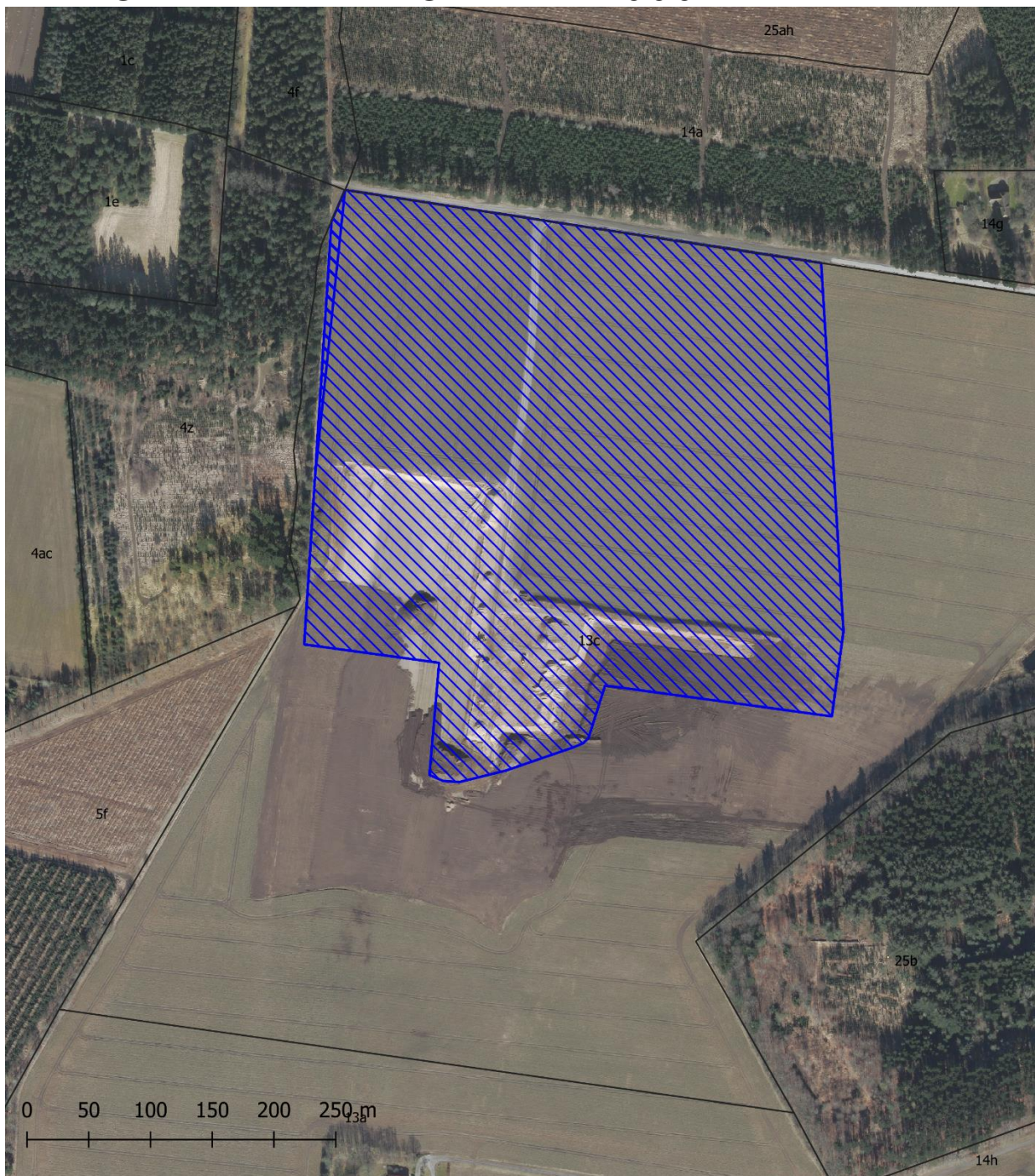
Det er Region Nordjyllands vurdering, at når projektet gennemføres i overensstemmelse med det ansøgte og de stillede vilkår, er der sket en afvejning af disse hensyn. Regionen har bl.a. lagt vægt på, at området er udlagt som graveområde i Råstofplan 2020.



# BILAG A: OVERSIGTSKORT. 1:25.000



<p><b>Tegnforklaring</b></p> <p> Tilladt indvindingsområde på matr.nr. 13c Toftlund, Volstrup</p> <p><b>Råstofplan_2020</b></p> <p> Graveområde</p> <p> Interesseområde</p>	<b>Jour.nr.:</b> 2021-057351	
	<b>Kort:</b> Oversigt	<b>Bilag:</b> A
	<b>Målforhold:</b> 1:25.000	
	<b>Udf. af:</b> AMH	
	<b>Dato:</b> 25-03-2022	<b>Rev.:</b>

# BILAG B: DETAILKORT. 1:4.000



<p><b>Tegnforklaring</b></p> <p> Tilladt indvindingsareal på matr.nr. 13c Toftlund, Volstrup</p> <p> Matrikelskel</p>	Jour.nr.: 2021-057351	
	Kort: Detail	Bilag: B
	Målforhold: 1:4.000	
	Udf. af: AMH	
	Dato: 25-03-2022	Rev.:

## BILAG C: UDKAST TIL DEKLARATION/SERVITUT VEDRØRENDE EFTERBEHANDLING

Kopi af deklaration som tinglyses på matrikelnummer 13c Volstrup, Toftlund.

### Deklaration om efterbehandling

I forbindelse med råstoftilladelse af **dato** til indvinding af sand på matrikelnummer 13c Volstrup, Toftlund i Frederikshavn Kommune, pålægges herved følgende bestemmelser i henhold til § 10, stk. 5 i råstofloven, bekendtgørelse af lov om råstoffer nr. 124 af 26. januar 2017, for efterbehandling:

### Formål:

Formålet med nærværende "Deklaration om efterbehandling" og den godkendte "Grave- og efterbehandlingsplan" er at sikre, at graveområdet efterbehandles til jordbrugsmæssige formål med sammenhæng til det omkringliggende landskab.

1. Indvindingen skal være afsluttet senest den **dato**.
2. Efterbehandlingen skal begynde så tidligt som muligt og være færdig 12 mdr. efter endt indvinding og senest den **dato**.
3. Grave- og efterbehandlingsplanen skal følges af indvinderen og ejeren indtil, Region Nordjylland eventuelt har godkendt en revideret plan.
4. Hvis der på et senere tidspunkt skal graves på de tilgrænsende ejendomme, kan Region Nordjylland på et hvilket som helst tidspunkt – både under og efter gravningen – forlange, at området omkring skellet gennemgraves og efterbehandles, så der ikke står en vold tilbage.

Region Nordjylland er påtaleberettiget.

Nærværende deklaration begæres tinglyst servitutstiftende på matrikelnummer 13c Volstrup, Toftlund i henhold til § 10, stk. 5 i råstofloven, jf. bekendtgørelse af lov om råstoffer nr. 124 af 26. januar 2017.

Region Nordjylland

Aalborg den **dato**

Anne Marie Henriksen

Råstofsagsbehandler

## BILAG D: GENERELLE BESTEMMELSER

De generelle bestemmelser er bestemmelser, der er fastsat i den gældende lovgivning og disse bestemmelser kan derfor ikke påklages.

### Inden gravearbejdet begynder

1. Enhver, der erhvervsmæssigt udfører gravearbejder, skal indhente oplysninger fra Ledningsejerregistret om, hvilke ledningsejere der ejer ledninger i graveområdet. De nødvendige ledningsoplysninger skal være indhentet, inden gravearbejdet påbegyndes, og gravearbejdet skal tilrettelægges og udføres under hensyntagen til de indhentede oplysninger.

### Tilsyn

2. Region Nordjylland fører tilsyn med at vilkårene i råstoftilladelsen overholdes. Efter råstofloven har Region Nordjyllands medarbejdere uden retskendelse adgang til offentlige og private ejendomme for at se, om lovene overholdes og de vilkår, der er givet i råstoftilladelsen. Politiet yder om nødvendigt bistand til at gennemføre dette, jf. råstoflovens § 32.
3. Region Nordjylland skal efter råstofloven foranledige et ulovligt forhold lovliggjort, medmindre forholdet har underordnet betydning. Region Nordjylland kan meddele påbud om, at et ulovligt forhold lovliggøres inden for en nærmere fastsat frist, jf. råstoflovens § 33.

Hvis det ikke sker i rette tid, kan Region Nordjylland få arbejdet lavet på ejerens eller indvinderens regning, jf. råstoflovens § 33.

4. Region Nordjylland kan efter råstofloven fravige et vilkår, når et forhold vurderes at være af mindre eller underordnet betydning. Et vilkår kan fraviges på baggrund af en konkret vurdering eller hvis forudsætningerne ændres under indvindingsperioden.

### Omfang af indvinding

5. Inden for det område, som tilladelsen omfatter, kan der indvindes andre råstoffer eller større mængder end angivet i tilladelsen, hvis der sker anmeldelse til regionsrådet inden 4 uger efter, at den pågældende indvinding er påbegyndt. Regionsrådet kan, inden 4 uger efter at anmeldelsen er modtaget, forbyde videre indvinding, der strider mod den meddelte tilladelse eller stille særlige vilkår for indvindingen, jf. råstoflovens § 9, stk. 2. Hvis der er stillet vilkår om, at muld og overjord ikke må fjernes fra arealet, kræver det en ny afgørelse efter råstoflovens § 7, for at muld og overjord kan fjernes.

### Tinglysning

6. På ejendommen bliver der tinglyst en deklaration, som omfatter betingelser/vilkår for indvindingen og efterbehandlingen. Den bliver tinglyst i forbindelse med, at igangsætningstilladelsen bliver udstedt.

### Bortfald og inddragelse af tilladelse

7. En tilladelse bortfalder, hvis den ikke udnyttes inden 3 år efter, at den er meddelt, eller ikke har været udnyttet i 3 på hinanden følgende år, medmindre der er truffet afgørelse om en længere frist i forb. med tilladelsen.
8. Region Nordjylland kan efter råstofloven tilbagekalde en tilladelse i tilfælde af, at indvinder groft eller gentaget overtræder vilkår eller lovene i øvrigt.



### Konkurs mv.

9. Hvis indvinders virksomhed går konkurs, i betalingsstandsning eller lignende, har såvel indvinder som ejendommens ejer pligt til at give Region Nordjylland besked herom.

### Ejer- og brugerforhold

10. Region Nordjylland skal altid holdes underrettet om, hvem der ejer det areal, indvindingen sker på. Region Nordjylland skal altid holdes underrettet om, hvem der står for indvindingen.

### Indberetning af råstofafgift og -undersøgelser

11. Indvinder skal hvert år indberette til den årlige råstofstatistik. Region Nordjylland sender indberetningsskemaer ud. Der skal udfyldes et indberetningsskema med oplysninger om indvundne materialer og mængder for hver grav. Skemaerne sendes til Region Nordjylland. Region Nordjylland sender de udfyldte skemaer til Danmarks Statistik, jf. Råstoflovens § 29.
12. Indvinder skal betale en afgift til staten for hver m<sup>3</sup>, der indvindes. Afgiften opkræves af Skat og er for øjeblikket på kr. 5,00 pr. m<sup>3</sup>. Region Nordjylland giver meddelelse til Skat ved at sende en kopi af råstoftilladelsen.
13. Inden 3 måneder efter boringer mv. efter råstoffer i jorden skal resultaterne indberettes til De Nationale Geologiske Undersøgelser for Danmark og Grønland (GEUS). Indberetningen skal ske på digital form i et format fastsat af GEUS.

### Fremmed jord

14. Tilførsel af såvel forurenede som uforurenede jord til råstofgrave og tidligere råstofgrave er forbudt jf. jordforureningslovens § 52 stk. 1. Regionsrådet kan meddele dispensation fra forbuddet jf. lovens § 52 stk. 2. Foreligger der ikke en gældende dispensation til tilførsel af jord, må der således ikke tilføres jord til råstofgraven.

### Vandindvinding, grundvandssænkning, overfladevand og dræn

15. Der må ikke indvindes vand i graven, medmindre der foreligger en tilladelse fra kommunen på baggrund af vandforsyningsloven.
16. Der må ikke uden særlig tilladelse fra kommunen foretages oppumpning og bortledning af grundvand med henblik på grundvandssænkning.
17. Såfremt der i forbindelse med indvindingen bortlægges dræn, kan kommunen forlange disse omlagt for at sikre mod utilsigtet næringstilførsel til søer og lignende.

### Fortidsminder og naturhistoriske genstande

18. Hvis der under gravningen forekommer fortidsminder, der ikke er registreret, skal arbejdet omgående indstilles i det omfang fortidsminder berøres. Det kan fx være gravpladser, bopladser, kirker og lignende, der ofte giver sig tilkende i form af stenlægninger, potteskår, knogler, trækulsholdigt jord eller lignende. Fundet skal straks anmeldes efter museumslovens § 27.

Anmeldelsen skal ske til Vendsyssel Historiske Museum.

19. Hvis der i forbindelse med gravningen fremkommer en usædvanlig naturhistorisk genstand, skal arbejdet omgående indstilles i det omfang det berører genstanden. Det kan fx være en geologisk, botanisk eller

zoologisk genstand af fossil eller subfossil karakter eller en meteorit, der er af enestående videnskabelig eller udstillingsmæssig værdi. Fundet skal straks anmeldes efter Museumslovens § 29.

Anmeldelsen skal ske til Naturhistorisk Museum, Wilhelm Meyers Allé 10, Universitetsparken, 8000 Aarhus C., tlf. 86 12 97 77, e-mail: nm@nathist.dk.

20. Der må ikke foretages ændring i tilstanden af arealet indenfor 100 meter fra fortidsminder, der er beskyttet efter bestemmelserne i museumsloven. Der må ikke etableres hegn, placeres campingvogne og lignende indenfor dette areal.
21. På fortidsminder og indenfor en afstand af 2 meter fra dem må der ikke foretages jordbehandling, gødes eller plantes. Der må heller ikke anvendes metaldetektor.
22. De dyrearter der er nævnt i bilag 3 til naturbeskyttelsesloven (bilag IV-arter), må ikke forsætligt forstyrres med skadelig virkning for arten eller bestanden. Forbuddet gælder i forhold til alle livsstadier af de omfattede dyrearter. Yngle- eller rasteområder for de arter, der er nævnt i bilag 3 til naturbeskyttelsesloven må ikke beskadiges eller ødelægges.

## **BILAG E: UDDRAG AF MUSEUMSLOVEN – JF. LOVBEK. NR. 358 AF 8. APRIL 2014**

**§ 27.** Den arkæologiske kulturarv omfatter spor af menneskelig virksomhed, der er efterladt fra tidligere tider, dvs. strukturer, konstruktioner, bygningsgrupper, bopladser, grave og gravpladser, flytbare genstande og monumenter og den sammenhæng, hvori disse spor er anbragt.

*Stk. 2.* findes der under jordarbejde spor af fortidsminder, skal arbejdet standses i det omfang det berører fortidsmindet. Fortidsmindet skal straks anmeldes til kulturministeren eller det nærmeste statslige eller statsanerkendte kulturhistoriske museum. Fundne genstande der ikke er danefæ, jf. § 30, stk. 1, skal efter anmodning fra kulturministeren eller det pågældende kulturhistoriske museum afleveres til vedkommende statslige eller statsanerkendte museum, således at det indgår i museets samling.

*Stk. 3.* Kulturministeren beslutter snarest, om arbejdet kan fortsætte, eller om det skal indstilles, indtil der er foretaget en arkæologisk undersøgelse, eller indtil spørgsmålet om erhvervelse efter stk. 8 er afgjort. Senest 1 år efter at anmeldelsen er modtaget, kan arbejdet genoptages, med mindre kulturministeren har afgivet indstilling om erhvervelse af fortidsmindet efter stk. 8.

*Stk. 4.* Udgiften til den arkæologiske undersøgelse afholdes af den, for hvis regning jordarbejdet skal udføres.

*Stk. 5.* Udgiften afholdes dog af kulturministeren, hvis

- 1) årsagen til undersøgelsen er erosion eller jordarbejde i forbindelse hermed eller jordarbejde udført som led i dyrkning af almindelige landbrugsafgrøder eller som led i almindelig skovdrift, medmindre driften forestås af en statslig eller kommunal myndighed, i hvilke tilfælde udgiften afholdes af vedkommende myndighed,
- 2) det kulturhistoriske museum i udtalelsen efter § 25 har oplyst, at jordarbejdet ikke vil indebære en risiko for ødelæggelse af væsentlige fortidsminder, eller
- 3) fortidsmindet fredes efter lov om naturbeskyttelse eller erhverves med henblik på bevaring på stedet efter stk. 8.

*Stk. 6.* Kulturministeren kan i særlige tilfælde yde tilskud til udgifter til arkæologiske undersøgelser, der gennemføres efter stk. 3, jf. stk. 4.

*Stk. 7.* Private grundejeres tab ved ikke at kunne fortsætte den hidtidige drift, mens undersøgelsen foretages, eller indtil spørgsmålet om erhvervelse efter stk. 8 er endeligt afgjort, erstattes af kulturministeren. Kan der ikke opnås enighed om erstatningen, fastsættes denne af den taksationskommission, der er nævnt i naturbeskyttelsesloven.

*Stk. 8.* Finder kulturministeren, at det pågældende fortidsminde bør bevares på stedet for eftertiden, kan kulturministeren erhverve fortidsmindet og eventuelt omkringliggende areal. Erhvervelsen kan ske ved ekspropriation efter reglerne i lov om fremgangsmåden ved ekspropriation vedrørende fast ejendom.

*Stk. 9.* Kulturministeren eller den, kulturministeren bemyndiger hertil, har til enhver tid uden retskendelse adgang til steder, hvor der foretages jordarbejder, og hvor der fremkommer fund eller underarbejder kan formodes at fremkomme fund som nævnt i stk. 1. Legitimation skal forevises på forlangende. Politiet yder nødvendig bistand til at udnytte adgangsretten.

*Stk. 10.* Kulturministeren kan fastsætte nærmere regler om den arkæologiske undersøgelsesvirksomhed efter stk. 3 og om gennemførelse af bestemmelserne i stk. 4-6.

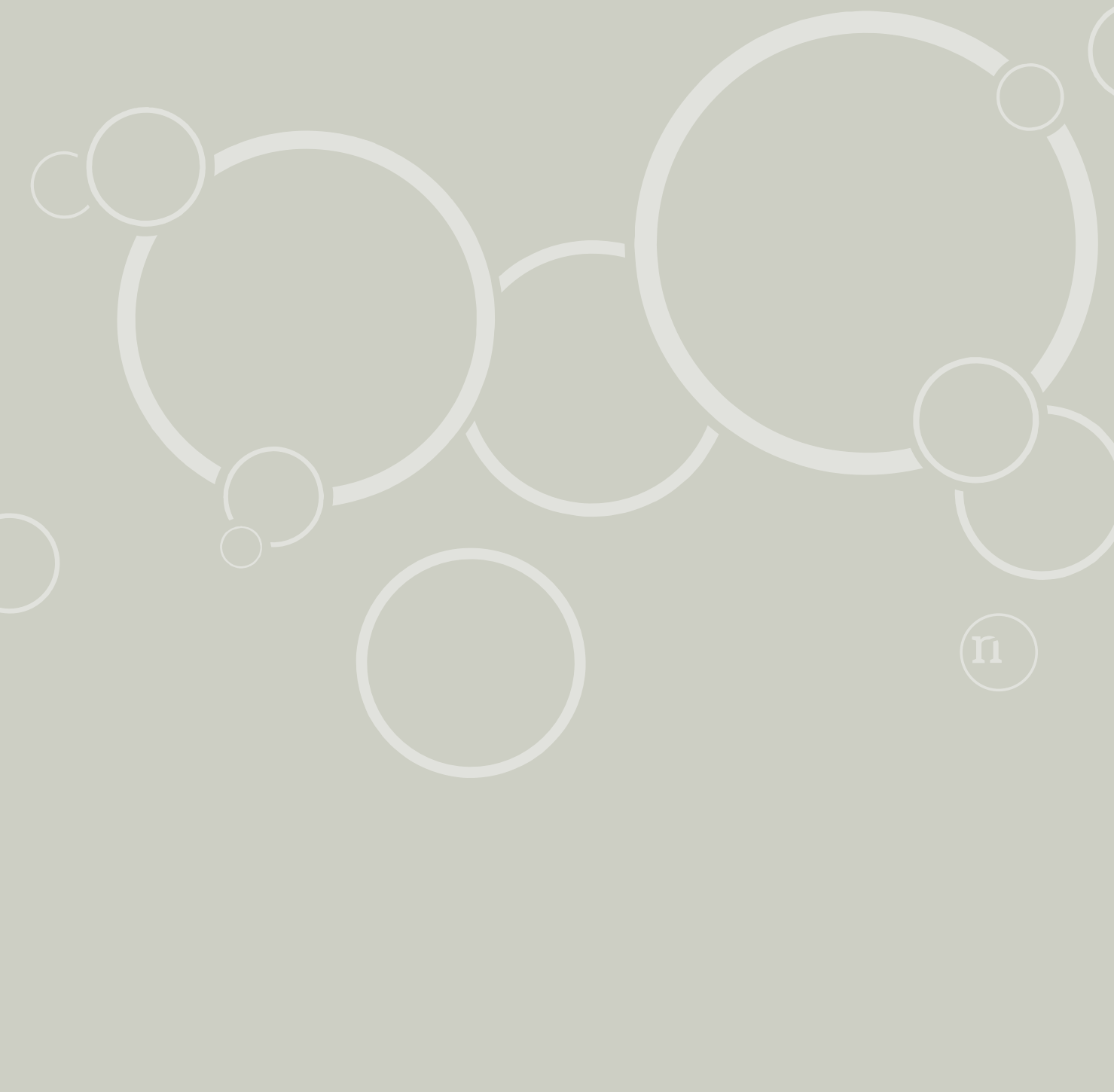
**§ 29.** Findes der i forbindelse med jordarbejde, råstofindvinding eller stenbrydning en for den pågældende lokalitet usædvanlig naturhistorisk genstand, skal arbejdet standses, i det omfang det berører genstanden. Fundet skal straks anmeldes til kulturministeren eller det nærmeste statslige eller statsanerkendte naturhistoriske museum. Fundne genstande, der ikke er danekræ, jf. § 31, skal efter anmodning fra kulturministeren eller det pågældende museum afleveres til vedkommende statslige eller statsanerkendte museum, således at det indgår i museets samling.

*Stk. 2.* Kulturministeren beslutter snarest, om arbejdet kan fortsætte, eller om det skal indstilles, indtil der er foretaget en undersøgelse. En undersøgelse skal foretages hurtigst muligt. Udgifter til undersøgelsen afholdes af kulturministeren. For så vidt angår tilfælde, hvor jordarbejdet udføres for en statslig eller kommunal myndighed, afholdes udgiften dog af vedkommende myndighed.

*Stk. 3.* Private grundejeres tab ved ikke at kunne fortsætte den hidtidige drift, mens undersøgelsen foretages, erstattes af kulturministeren efter bestemmelserne i § 27, stk. 7.

*Stk. 4.* Kulturministeren eller den, kulturministeren bemyndiger dertil, har til enhver tid uden retskendelse adgang til steder, hvor der foretages jordarbejder, og hvor der fremkommer genstande eller under arbejde kan formodes at fremkomme genstande som nævnt i stk. 1. Legitimation skal forevises på forlangende. Politiet yder nødvendig bistand til at udnytte adgangsretten.

*Stk. 5.* Kulturministeren kan fastsætte nærmere regler om gennemførelse af naturhistoriske undersøgelser efter stk. 2.



Tilladelse til erhvervsmæssig  
råstofindvinding af sand

Regional Udvikling  
Niels Bohrs Vej 30  
9220 Aalborg Øst



REGION NORDJYLLAND  
- i gode hænder