



**RÅSTOFTILLADELSE FOR GRAVEOMRÅDE EL-  
LIDSHØJ, AALBORG KOMMUNE**

# Tilladelse til erhvervsmæs- sig råstofindvinding af muld, sand, grus og sten

På ejendommen Ellidshøjgårdvej 11, 9230 Svenstrup J, matr.nr. 5bd,  
dele af 7ca og 5az Ellidshøj By, Ellidshøj



**OVERSIGTSSKEMA**

Råstofgravens beliggenhed	Ellidshøjgårdvej 11, 9230 Svenstrup J, 5bd, dele af 7ca og 5az Ellidshøj By, Ellidshøj
Råstofgravens areal	8,5 ha
Råstof type og tilladt mængde	Muld, sand, grus og sten 150.000 m <sup>3</sup> pr. år
Tilladelsens varighed	10 år 11. maj 2026 – 11. maj 2036
Sagsnummer	1-35-71-2-29-25
Tidligere meddelte tilladelser	1. oktober 2018, matr.nr. 7 Bonderup Gde, Ellidshøj og 7bø og 7l Ellidshøj By, Ellidshøj 10. december 2019, matr.nr. 2n Bonderup Gde, Ellidshøj 3. juni 2020, matr.nr. 2o, del af 7 og 7l Bonderup Gde., Ellidshøj
Offentliggørelse	11. maj 2026
Klagefristens udløb	4 uger efter offentliggørelse
Frist for efterbehandling	11. maj 2036 og senest 1 år efter endt indvinding
Indvinder	Vognmand Erik Duus A/S Ebberupvej 1 9220 Aalborg Øst
Ansøger	Vognmand Erik Duus A/S
Grundejer	Jens Anton Rytter Ellidshøjgårdvej 10 9230 Svenstrup
Indvinders telefon/mobilnummer	98341467 og 30701367
Indvinders e-mailadresse	<a href="mailto:jesper@erik-duus.dk">jesper@erik-duus.dk</a>
Indvinders CVR-nummer	44145715
Driftsansvarlig(e)	Jesper Duus
Region Nordjylland	Tlf.: 97 64 80 00, e-mail: <a href="mailto:raastoffer@rn.dk">raastoffer@rn.dk</a>
Region Nordjylland – Pia Heuer Andersen	Tlf.: 23370849 og e-mailadresse <a href="mailto:p.heuer@rn.dk">p.heuer@rn.dk</a>





## Tilladelse til råstofindvinding

på matr.nr. 5bd, dele af 7ca og 5az Ellidshøj By, Ellidshøj , Aalborg Kommune

indtil 11. maj 2036.

Sagsnummer: 1-35-71-2-29-25

<b>Ansøger:</b>	<b>Indvinder:</b>	<b>Ejer:</b>
Vognmand Erik Duus A/S Ebberupvej 1 9220 Aalborg Øst  CVR-nr.: 44145715	Vognmand Erik Duus A/S Ebberupvej 1 9220 Aalborg Øst  CVR-nr.: 44145715	Jens Anton Rytter Ellidshøjgårdvej 10 9230 Svenstrup

Region Nordjylland den 11. maj 2026

Pia Heuer Andersen

Geolog

Kvalitetssikret af

Anne Marie Henriksen

Råstofsagsbehandler

# INDHOLD

Oversigtsskema .....	3
<b>1. Tilladelsen .....</b>	<b>8</b>
1.1 Råstofloven .....	8
1.2 Miljøvurderingsloven .....	<b>Fejl! Bogmærke er ikke defineret.</b>
1.3 Internationale naturbeskyttelsesområder (Natura 2000) .....	8
1.4 Bilag IV-arter .....	9
1.5 Indsatsbekendtgørelsens § 8 .....	9
1.6 Vandforsyningsloven .....	10
1.7 Miljøbeskyttelsesloven .....	10
1.8 Naturbeskyttelsesloven .....	10
1.9 Museumsloven .....	10
1.10 Skovloven .....	10
1.11 Vandløbsloven .....	10
1.12 Vejloven og Privatvejsloven .....	10
1.13 Jordforureningsloven .....	10
1.14 Jernbaneloven .....	10
<b>2. Vilkår .....</b>	<b>11</b>
2.1 Vilkår efter råstofloven .....	11
<b>3. Offentliggørelse, klagevejledning og underretning .....</b>	<b>19</b>
3.1 Klagevejledning .....	19
3.2 Underretning .....	20
<b>4. Grundlag for tilladelsen .....</b>	<b>21</b>
4.1 Ansøgningens indhold .....	21
4.2 Høring vedr. ansøgning .....	22
4.3 Høring vedr. udkast til tilladelse .....	25
<b>5. Regionens behandling af sagen .....</b>	<b>26</b>
5.1 Råstofplanen .....	26
5.2 Miljøvurderingsloven .....	26
5.3 Kommuneplan og lokalplan .....	27
5.4 Grundvand og overfladevand .....	28
5.5 Natur og landskab .....	29
5.6 Miljømæssige forhold .....	31
5.7 Efterbehandling .....	33
5.8 Afvejning efter råstoflovens § 3 .....	33
Bilag A: Oversigtskort i målforhold 1:2500 .....	35
Bilag B: Luftfoto i målforhold 1:5000 .....	36
Bilag C: Udkast til deklaration/servitut vedrørende efterbehandling .....	37
Bilag D: Generelle bestemmelser .....	38

# 1. Tilladelsen

## 1.1 Råstofloven<sup>1</sup>

På baggrund af det foreliggende materiale, og med hjemmel i råstoflovens § 7 stk. 1, meddeler Region Nordjylland hermed tilladelse til årlig indvinding af op til 150.000 m<sup>3</sup> muld, sand, grus og sten på i alt 8,5 hektar på matr.nr. 5bd, dele af 7ca og 5az Ellidshøj By, Ellidshøj, se bilag A og B.

Tilladelsen er gældende i perioden fra 11. maj 2026 til 11. maj 2036.

Tilladelsen meddeles på vilkår i henhold til råstoflovens § 10 samt i henhold til anden relevant lovgivning, som beskrevet under afsnit 2.2.

Virksomheden har følgende tilladelser i umiddelbar tilknytning til nærværende tilladelse, som stadig er gældende:

Offentliggørelse	Udløb af tilladelse	Matrikelnumre	indvindingsmængde
1. oktober 2018	1. oktober 2028	7 Bonderup Gde, Ellidshøj og 7bø og 7l Ellidshøj By, Ellidshøj	150.000 m <sup>3</sup> pr. år
10. december 2019	10. december 2029	2n Bonderup Gde, Ellidshøj	150.000 m <sup>3</sup> pr. år
3. juni 2020	3. juni 2030	2o, del af 7 og 7l Bonderup Gde., Ellidshøj	150.000 m <sup>3</sup> pr. år

## 1.2 Miljøvurderingsloven<sup>2</sup>

Projektet er opført på miljøvurderingslovens bilag 2 pkt. 2a. Region Nordjylland har gennemført en screening af projektets indvirkning på miljøet. Region Nordjylland har vurderet, at projektet ikke vil påvirke miljøet væsentligt.

Region Nordjylland meddelte den 9. februar 2026 afgørelse efter miljøvurderingslovens § 21 om, at projektet ikke er omfattet af krav om miljøvurdering. Afgørelsen blev samme dag offentliggjort på regionens hjemmeside [www.rn.dk/råstoffer](http://www.rn.dk/råstoffer) med 4 ugers klagefrist.

Se nærmere i afsnit 5.2.

## 1.3 Internationale naturbeskyttelsesområder (Natura 2000)<sup>3</sup>

Før der gives tilladelse efter råstoflovens § 7, skal der ifølge habitatbekendtgørelsens § 6 foretages en vurdering af, om det ansøgte i sig selv eller i forbindelse med andre planer og projekter kan påvirke et Natura 2000-område væsentligt (Natura 2000-væsentlighedsvurdering).

<sup>1</sup> Lovbekendtgørelse nr. 1230 af 20. november 2024 om råstoffer.

<sup>2</sup> Lovbekendtgørelse nr. 4 af 3. januar 2023 om miljøvurderinger.

<sup>3</sup> Habitatdirektivet fra 1992 (Rådets direktiv 92/43/EØF om bevaring af naturtyper samt vilde dyr og planter med senere ændringer).

Hvis det vurderes, at det ansøgte kan påvirke et Natura 2000-område væsentligt, skal der foretages en nærmere konsekvensvurdering af projektets virkninger på Natura 2000-området under hensyn til bevaringsmålsætningen for det pågældende område. Viser konsekvensvurderingen, at det ansøgte vil skade Natura 2000-områdets integritet, kan der ikke meddeles tilladelse.

Region Nordjylland har vurderet, at projektet hverken i sig selv, eller i forbindelse med andre planer og projekter, vil påvirke Natura 2000-områder væsentligt. Det er derfor besluttet, at der ikke skal udarbejdes en konsekvensvurdering for det ansøgte projekts påvirkning af Natura 2000-områder. Vurderingen fremgår af afsnit 5.5.

## 1.4 Bilag IV-arter

Det følger af habitatbekendtgørelsens § 10, at der ikke kan gives tilladelse efter råstoflovens § 7, hvis det ansøgte kan:

- beskadige eller ødelægge yngle- eller rasteområder i det naturlige udbredelsesområde for de dyrearter, der er optaget i habitatdirektivets bilag IV, litra a, eller
- ødelægge de plantearter, som er optaget i habitatdirektivets bilag IV, litra b) i alle livsstadier.

Disse arter omtales samlet som bilag IV-arter.

Habitatbekendtgørelsen indeholder i § 10 et krav om, at ved administration af bekendtgørelsens §§ 7 og 8, skal planer og projekter vurderes i forhold til deres virkning på bilag IV (bilag IV-artsvurdering).

Det er regionens vurdering, at der ikke er oplagte yngle- eller rasteområder for bilag IV-arter på eller i direkte tilknytning til det ansøgte projektområde. Ligeledes er det regionens vurdering, at projektet ikke giver anledning til påvirkninger eller emissioner som kan påvirke yngle- eller rasteområder udenfor projektområdet.

På baggrund af ovenstående forventes projektet ikke at give anledning til væsentlig påvirkning af yngle- eller rasteområder for bilag IV-arter. Vurderingen fremgår af afsnit 5.5.

## 1.5 Indsatsbekendtgørelsens<sup>4</sup> § 8

Før der gives tilladelse efter råstoflovens § 7, skal der ifølge indsatsbekendtgørelsens § 8 foretages en vurdering af, om det ansøgte, kan medføre en forringelse af tilstanden for overfladevandområder og grundvandsforekomster.

Regionsrådet kan kun meddele tilladelse til råstofindvinding, hvis afgørelsen ikke medfører en forringelse af tilstanden for overfladevandområder eller grundvandsforekomster og ikke hindrer opfyldelse af de fastlagte miljømål for forekomsterne.

Det er Region Nordjyllands vurdering, at projektet ikke vil medføre en forringelse af tilstanden for overfladevandområder og grundvandsforekomster og ikke hindrer opfyldelse af de fastlagte miljømål for forekomsterne. Vurderingen fremgår af afsnit 5.4.

---

Bekendtgørelse nr. 1098 af 21. august 2023 om udpegnings og administration af internationale naturbeskyttelsesområder samt beskyttelse af visse arter.

<sup>4</sup> Bekendtgørelse nr. 1669 af 8. december 2025 om indsatsprogrammer for vandområdedistrikter

## 1.6 Vandforsyningsloven<sup>5</sup>

Der er ikke søgt om tilladelse efter vandforsyningsloven.

## 1.7 Miljøbeskyttelsesloven<sup>6</sup>

Der er ikke søgt om tilladelse efter miljøbeskyttelsesloven.

## 1.8 Naturbeskyttelsesloven<sup>7</sup>

Der er ikke søgt om dispensation fra naturbeskyttelsesloven.

## 1.9 Museumsloven<sup>8</sup>

Der er ikke søgt om dispensation fra museumsloven.

## 1.10 Skovloven<sup>9</sup>

Der er ikke søgt om dispensation fra skovloven.

## 1.11 Vandløbsloven<sup>10</sup>

Der er ikke søgt om tilladelse efter vandløbsloven.

## 1.12 Vejloven og Privatvejsloven<sup>11</sup>

Aalborg Kommune træffer afgørelse om vejadgang.

## 1.13 Jordforureningsloven<sup>12</sup>

Der er ikke søgt om dispensation fra eller tilladelse efter jordforureningsloven.

## 1.14 Jernbaneloven<sup>13</sup>

Der er ikke søgt om tilladelse efter jernbaneloven.

---

<sup>5</sup> Lovbekendtgørelse nr. 1149 af 28. oktober 2024 om vandforsyning m.v.

<sup>6</sup> Lovbekendtgørelse nr. 1742 af 22. december 2025 om miljøbeskyttelse.

<sup>7</sup> Lovbekendtgørelse nr. 927 af 28. juni 2024 om naturbeskyttelse.

<sup>8</sup> Lovbekendtgørelse nr. 1017 af 7. juli 2025 af museumsloven.

<sup>9</sup> Lovbekendtgørelse nr. 690 af 26. maj 2023 om skove.

<sup>10</sup> Lovbekendtgørelse nr. 1217 af 25. november 2019 om vandløb.

<sup>11</sup> Lovbekendtgørelse 435 af 24. april 2024 om offentlige veje m.v.

Lovbekendtgørelse nr. 1050 af 17. september 2024 om private fællesveje.

<sup>12</sup> Lovbekendtgørelse nr. 282 af 27. marts 2017 om forurennet jord.

<sup>13</sup> Lovbekendtgørelse nr. 1091 af 11. august 2023 - Jernbanelov

## 2. Vilkår

Vilkårene i denne tilladelse er bindende for indvinder og eventuelle ejere af de matrikler, der er givet tilladelse til at indvinde på. Region Nordjylland skal underrettes hvis der sker lodsejer- eller indvinderskifte.

### 2.1 Vilkår efter råstofloven

#### Før indvindingen begynder

1. Først når Region Nordjylland har givet en igangsætningstilladelse, må arbejdet med at afrømme overjord og indvinde råstoffer begynde. Igangsætningstilladelsen kan tidligst gives, når klagefristen er udløbet og en eventuel klage er behandlet af klagemyndigheden.

Inden igangsætningstilladelsen kan gives, skal vilkår 2-5 være opfyldte.

2. Der skal foreligge en tilladelse til vejadgang fra Aalborg Kommune.
3. Indvinder skal udarbejde en grave- og efterbehandlingsplan, så den opfylder vilkårene i tilladelsen og tilgodeser landskabelige interesser. Grave- og efterbehandlingsplanen skal godkendes af Region Nordjylland.

Hvis forholdene kræver det, kan Region Nordjylland senere i indvindingsforløbet stille krav om, at indvinder skal udarbejde en revideret grave- og efterbehandlingsplan, som skal godkendes af Region Nordjylland.

Graveplanen skal som minimum indeholde følgende oplysninger på et kortbilag:

- a. Etapevis opdeling af indvindingen, graveretning i de enkelte etaper samt forventet årstal for indvinding af de enkelte etaper
- b. Gravegrænse og efterbehandlingsgrænse (jf. afsnit 5.7.5)
- c. Et snit med områdets profil før og efter indvinding
- d. Markering af afstandskrav jf. afsnit 2.1.2
- e. Placering af adgangsvej(-e) til indvindingsområdet
- f. Placering af støjvolde samt placering af depoter for overjord og muld m.v.
- g. Placering af interne veje m.v.

Efterbehandlingsplanen skal som minimum indeholde følgende oplysninger på et kortbilag:

- a. Hældninger af skrænter og forventede terrænkoter (DVR90) efter afsluttet efterbehandling
- b. Oplysning om arealanvendelse, herunder hvor der udlægges muld

Til brug for beregning af garanti skal følgende oplyses:

- a. Oplysning om, hvor stort et areal der ønskes afrømmet, når indvindingen er størst
- b. Oplysning om hvorvidt skrænter efterfølgende opbygges eller neddozes

4. Gravegrænsen skal afsættes på arealet med pæle, betonringe eller lignende, og det skal sikres at afmærkningen ikke fjernes eller beskadiges. Alternativt skal gravegrænsen fremgå af GPS-system i relevante maskiner i råstofgraven.

5. Region Nordjylland skal have en garanti fra pengeinstitut eller kauforsikring. Garantien størrelse bliver beregnet af Region Nordjylland i forbindelse med godkendelse af grave- og efterbehandlingsplanen. Garantien pristalsreguleres automatisk en gang om året med Danmarks Statistiks omkostningsindeks for anlæg, jordarbejder (BYG62), og med den aktuelle dato som udgangspunkt. Garantien frigives først, når efterbehandlingen er gennemført og godkendt af Region Nordjylland.

Region Nordjylland kan til enhver tid ændre garantiens størrelse, hvis forudsætningerne for beregningerne ændres. Det kan fx være tilfældet, hvis indvindingen sker på en måde, så efterbehandlingen vil koste mere end først antaget.

6. Indvinder skal senest 4 uger før afrømning af muld underrette Nordjyske Museer, medmindre andet er aftalt med museet.

Kontaktoplysninger på Nordjyske Museer er:

- Nordjyske Museer, Algade 48, 9000 Aalborg, tlf. 99 31 74 00, e-mail: [historiskmuseum@aalborg.dk](mailto:historiskmuseum@aalborg.dk)

### 2.1.1 Omfanget af retten til at indvinde

7. Området, hvor indvindingen mv. må ske, er på 8,5 hektar og fremgår af bilag B.
8. Tilladelsen gælder kun indvinding af 150.000 m<sup>3</sup> muld, sand, grus og sten pr. år over en 10-årig periode.
9. Overjord og muld må ikke fjernes fra det område, indvindingen er tilladt på, men skal bruges til efterbehandlingen. I det omfang mulden ikke skal anvendes til efterbehandling kan denne afsættes.
10. Der må ikke graves dybere end til kote 33 meter (DVR90) svarende til 25 meter under terræn. Det oprindelige terræn ligger i kote 58-65 meter (DVR90). Uanset foranstående dybdegrænse må der aldrig graves tættere grundvandsspejlet end 2 meter.
11. Region Nordjylland kan på et hvilket som helst tidspunkt stille krav om, at grundvandsspejlets beliggenhed skal måles. Målingen skal foregå i marts eller april måned.
12. Der må ikke uden tilladelse inddrages større arealer til at indvinde på, end det areal som er lagt til grund for beregning af garantien.
13. Hvis der i forbindelse med indvindingen blotlægges dræn, skal Region Nordjylland og Aalborg Kommune underrettes og drænene skal omlægges for at sikre mod utilsigtet næringstilførsel til søer og lignende<sup>14</sup>. Andre løsninger kan i særlige tilfælde findes, men kun med tilladelse fra Aalborg Kommune.
14. Anvendelse af knust beton eller tegl til anlæg af interne køreveje forudsætter forudgående godkendelse fra Region Nordjylland.

### 2.1.2 Afstandskrav m.v.

15. Der må ikke rømmes muld og overjord af eller graves tættere på:
  - a. Drikkevandsforsyning end 75 meter
  - b. Der må ikke foretages råstofindvinding eller anden jordarbejde inden for vejbyggelinjen inkl. højde og passagetillægget til E45
  - c. Nedsivningsanlæg end 5 meter
  - d. Naboskel end 5 meter, dog må der afrømmes muld op til 2 meter fra naboskel, i de tilfælde hvor der placeres en jordvold

---

<sup>14</sup> Hjemlen findes i råstoflovens § 10, stk. 3

- e. Vejskel til offentlig vej end 10 meter. Råstofindvindingen skal foretages så afstand til offentlig vej er mindst 2 x gravedybde med mindre, der foreligger en dispensation fra vejmyndigheden (jf. vejlovens § 73).
  - f. Vejskel til privat fællesvej end 10 meter. Råstofindvindingen skal foretages så afstand til privat fællesvej er mindst 2 x gravedybde med mindre, der foreligger en dispensation fra vejmyndigheden (jf. lov om privat fællesvej § 36, stk. 2)
  - g. Nabobeboelser end 100 meter uden støjvold og 60 meter ved anlæg af 3 meter høj støjvold
16. Volde af muld/overjord samt interne køreveje må ikke etableres tættere på:
- a) Naboskel end 2 meter
  - b) Vejareal til offentlig vej end 3 meter og må ikke placeres nærmere end to gange højdeforskellen mellem påfyldningen og vejens areal med mindre, der foreligger en dispensation fra vejmyndigheden (jf. vejlovens § 73).
  - c) Inden for vejbyggelinjen, med mindre der foreligger en tilladelse fra Vejdirektoratet

### Skelgennemgravning

17. Hvis der på et senere tidspunkt skal graves på de tilgrænsende ejendomme, kan Region Nordjylland på et hvilket som helst tidspunkt – både under og efter gravningen – forlange, at området omkring skellet gennemgraves og efterbehandles, så der ikke står en vold tilbage.

### Anlæg på skrån timer under indvinding

18. Under gravning og fordeling af overjord må skrænterne ikke have anlæg/hældning, så der er fare for udskridning.

### 2.1.3 Driftstider

19. De tilladte driftstider fremgår af tabel 1.

Driftstider	Hverdage	Lørdage
Gravemaskiner, transportanlæg og oparbejdningsanlæg mv.	Kl. 07.00 – 18.00	Kl. 07.00 – 13.00
Udlevering af læsning, herunder kørsel indenfor råstofgravens område	Kl. 06.00 – 18.00	Kl. 07.00 – 13.00

Tabel 1 – Tilladte driftstider

Der må ikke arbejdes i råstofgraven udenfor den tilladte driftstid, og der må ikke være drift i råstofgraven på søn- og helligdage.

20. En udvidelse af driftstiden kan aftales med Region Nordjylland. En udvidelse er kun mulig i kortere perioder og kun i tilfælde af, at der findes specielle årsager hertil. Ansøgning om udvidelse af de normale driftstider skal være Region Nordjylland i hænde senest 14 dage før afvigelsen forventes at være nødvendig. Ved en udvidelse af driftstiden skal støjgrænserne i afsnit 2.1.7 overholdes.
21. Uden for driftstid skal adgangsvejen til råstofgraven være aflåst/afspærret med hegn, bom, kæde eller lignende.

### 2.1.4 Efterbehandling

22. Området, hvor indvindingen har fundet sted, skal efterbehandles til jordbrugsdrift og evt. ved tilførsel af jord.

#### Jordbrugsdrift

23. Skrænters hældning/anlæg ved efterbehandling:  
En hældning ikke stejlere end 1: 7
24. Jordlagene skal opbygges sådan, at jorden bliver bedst mulig til skov- og jordbrug bagefter. Det kan betyde, at indvinder skal bytte om på overjordens forskellige lag, hvis indvinder støder på lag med bedre egenskaber end det, der oprindeligt lå øverst. F.eks. skal jord med mest ler ligge øverst lige under muldlaget, mens bagharp skal ligge nederst.
25. Ved efterbehandling skal der ske grubning og harvning.

#### Generelle vilkår vedr. overjord og muld

26. Den nødvendige mængde muld og overjord til efterbehandling skal til enhver tid forefindes i depot på arealet og genudlægges i forbindelse med efterbehandling.
27. Overjord og muld skal opbevares i adskilte depoter. Under depoter for overjord skal mulden være rømmet af, inden opbygningen af depotet påbegynder.
28. Jord med humus i, fx muld, tørvejord og lignende, må ved efterbehandlingen ikke tildækkes af andre jordarter. Mulden skal derfor placeres som det øverste lag.
29. Overjord og muld på arealet mellem gravegrænsen og efterbehandlingsgrænsen skal rømmes af, inden skråningerne dozes ned. Når de har det rette anlæg, lægges overjord og muld på igen.

#### Generelle vilkår vedr. efterbehandlingsplan

30. Grave- og efterbehandlingsplanen skal følges af indvinder og ejer(e), indtil Region Nordjylland eventuelt har godkendt en revideret plan.
31. En eventuel ny indvinder skal komme med forslag til grave- og efterbehandlingsplan, som Region Nordjylland skal godkende.
32. Region Nordjylland kan til enhver tid kræve en ajourført plan forelagt til godkendelse, hvis indvinding og/eller efterbehandlingen ønskes ændret i forhold til den plan, der allerede er godkendt. Region Nordjylland kan kræve, at der skal foretages et nivellement og en opmåling, hvis grave- og efterbehandlingsplanen skal revideres.
33. Såvel lodsejer/grundejer som indvinder, har pligt til at rette sig efter de henvisninger, som Region Nordjylland måtte give for at udføre alle de arbejder, planen handler om.

#### Generelle vilkår vedr. efterbehandlingen

34. Hvis der under gravningen afdækkes særlige landskabsformer, blottede profiler mv., som særlig tydeligt afspejler landskabets opbygning, den geologiske historie eller de geologiske processer skal disse søges bevaret.
35. I forbindelse med efterbehandlingen kan der efterlades geologiske profiler efter aftale med Region Nordjylland.
36. Adgangsvejen og interne veje skal fjernes i forbindelse med gravearealets retablering.

37. Alle bygninger, produktionsanlæg og installationer, der er etableret i forbindelse med råstofindvindingen fjernes fra arealerne inden efterbehandlingen kan godkendes.
38. Efterbehandlingen skal begynde så tidligt som muligt og være færdig 12 mdr. efter endt indvinding og senest den 11. maj 2036.
39. Pligten til at afslutte efterbehandlingen indtræder, hvis indvindingen har ligget stille i et år, og omgående hvis tilladelsen bliver kaldt tilbage, medmindre du/I har en særlig aftale med Region Nordjylland om en længere frist.

### 2.1.5 Forebyggelse mod jord- og grundvandsforurening

40. Hvis der sker uheld, hvor der spildes olie eller brændstof, skal der gøres en omgående afværgeindsats ved kontakt til Beredskabsstyrelsen og orientering til Region Nordjylland.

#### Opbevaring og håndtering af brændstof m.v.

41. Tanke, beholdere m.v. til opbevaring af olieprodukter, motorbrændstof og lignende skal overholde olietankbekendtgørelsens<sup>15</sup> regler. Tanke skal være typegodkendt efter olietankbekendtgørelsens regler eller i henhold til ADR-konventionen (entreprenørtanke).
42. Overjordiske brændstoftanke med tilhørende slanger, studse m.v. skal anbringes i en lukket, aflåselig container med tæt spildbakke. Hvis tanken ikke er dobbeltvægget, skal spildbakken kunne rumme indholdet af brændstoftanken.
43. Tromler og andre beholdere med olie, spildolie m.v. skal anbringes i en lukket, aflåselig container med tæt spildbakke, der kan rumme indholdet af den største beholder der opbevares.
44. Al tankning af maskiner skal foregå under konstant opsyn.
45. Overjordiske tanke til motorbrændstof, fyringsolie m.v. skal sikres mod påkørsel.
46. Spild af brændstof, olie m.v. skal straks opsamles. Alt opsamlet spild inkl. brugt opsugningsmateriale skal opbevares og bortskaffes som farligt affald.

#### Kørende og stationært materiel

47. Alt stationært og kørende materiel skal regelmæssigt inspiceres for olie- og kemikaliespild, og eventuelle utætheder skal øjeblikkeligt afhjælpes og reparerer. Der må ikke ske reparationer i råstofgraven, undtagen hvis dette sker på et impermeabelt underlag. Eventuelle reparationer skal foregå indenfor råstofgravens tilladte driftstider.
48. Der må ikke ske vask af materiel i råstofgraven.
49. Hvis der ønskes opstilling af andet materiel end det ansøgte: 2-3 stk. gummiged, 1 stk. grusharpe og 1 stk. bulldozer, skal der fremsendes oplysninger herom til Region Nordjylland, der i givet fald vil fastsætte de nødvendige supplerende vilkår.

#### Kemikalier

50. Der må ikke benyttes eller oplagres kemikalier eller lignende stoffer i råstofgraven. Brug af tørsalte eller midler til at dæmpe støv kan ske efter aftale med Region Nordjylland.

---

<sup>15</sup> Bekendtgørelse nr. 1257 af 27. november 2019 om indretning, etablering og drift af olietanke, rørsystemer og pipelines

### 2.1.6 Affald

51. Råstofgraven må ikke bruges til at opbevare fyld, affald eller andet der ikke stammer fra graven. Der skal træffes foranstaltning til hindring af ukontrolleret aflæsning af affald og jordfyld.

Ejer og indvinder har ansvaret for, at der ikke – hverken midlertidigt eller varigt – henlægges affald af nogen slags, samt for at eventuelt henkastet affald straks fjernes.

### 2.1.7 Støj og vibrationer

52. Råstofgravens eksterne støjniveau må ikke overstige grænseværdierne, som det fremgår af tabel 2.

Tidsrum	Mandag – fredag kl. 07–18	Mandag – fredag kl. 18–22	Alle dage kl. 22–07	Maksimalværdi Kl. 22-07
Områdetype:	Lørdag kl. 07–14	Lørdag kl. 14–22  Søn- og helligdage kl. 07–22		Angivet som dB(A) med tids- vægtning fast
Enkeltholger i det åbne land (sidestilles med områdetype 3)	55	45	40	55

Tabel 2 – Grænseværdier for støj målt efter retningslinjerne i Miljøstyrelsens vejledninger nummer 6/1984 eller beregnet efter retningslinjerne i Miljøstyrelsens vejledning nummer 5/1993 og angivet som det ækvivalente, korrigerede lydniveau i dB (A).

De anførte grænseværdier i de tre første kolonner, skal overholdes indenfor følgende referencetidsrum:

- For dagperioden på hverdage mandag til fredag samt søn- og helligdage kl. 07.00–18.00 skal grænseværdierne overholdes indenfor det mest støjbelastede tidsrum på 8 timer.
- I dagperioden på lørdage kl. 07.00–14.00 skal grænseværdierne overholdes indenfor det mest støjbelastede tidsrum på 7 timer. I perioden fra kl. 14.00-18.00 på lørdage skal grænseværdierne overholdes indenfor det mest støjbelastede tidsrum på 4 timer.
- For aftenperioden alle ugens dage kl. 18.00-22.00 skal grænseværdierne overholdes indenfor den mest støjbelastede time.
- For natperioden kl. 22.00-07.00 alle ugens dage skal grænseværdierne overholdes indenfor den mest støjbelastede halve time.

53. Ved boliger for ejeren eller indvinderen af råstofgrave må støjen dog overstige grænseværdierne.

54. Hvis tilsynsmyndigheden finder det påkrævet skal indvinder dokumentere, at grænseværdierne for støj er overholdt. Hvis støjgrænserne er overholdt, kan dokumentationen højst kræves gentaget 1 gang om året, medmindre forholdene i råstofgraven er ændrede.

55. Dokumentationen skal ske ved måling eller beregning efter Miljøstyrelsens gældende vejledninger pt. nr. 6/1984 om Måling af ekstern støj og nr. 5/1993 om Beregning af støj fra virksomheder. Dokumentationen skal udføres af et firma som er akkrediteret af DANAK eller godkendt af Miljøstyrelsen til at udføre "Miljømåling – ekstern støj".

56. Støjmålinger eller støjberegninger skal udføres og gennemføres under forhold, hvor råstofgraven er i fuld drift, medmindre andet er aftalt med Region Nordjylland.
57. Den for et område gældende støjgrænse anses for overholdt, hvis de målte eller beregnede værdier – fratrukket den udvidede usikkerhed – er mindre end eller lig med støjgrænseværdien. Den udvidede usikkerhed fastsættes, jf. Miljøstyrelsens støjvejledninger.
58. Indvinderen afholder alle udgifter til støjmålinger og –beregninger.

### Støj i anlægs- og efterbehandlingsfasen

59. Der accepteres i anlægs- og efterbehandlingsfasen en periode på 3 uger om året, hvor der i tidsrummet kl. 7.00-17.00 på hverdage accepteres et støjniveau på 60 dB(A).
60. Indvinder skal underrette Region Nordjylland om, hvilken periode der forventes et højere støjniveau senest 5 arbejdsdage før, de støjende arbejder skal foretages.

### Lavfrekvent støj, infralyd og vibrationer

61. Driften af virksomheden må ikke medføre, at den målte værdi af råstofgravens bidrag til støjen, målt indendørs i de berørte bygninger, overstiger grænseværdierne, som fremgår af Tabel 3.

Anvendelse	A-vægtet Lydtrykniveau (10-160 Hz), dB	G-vægtet Infralydniveau dB
Beboelsesrum, herunder børneinstitutioner og lignende		
Aften/nat (kl. 18.00-07.00)	20	85
Dag (kl. 07.00-18.00)	25	85
Kontorer, undervisningslokaler og andre lignende støjfølsomme rum	30	85
Øvrige rum i virksomheder	35	90

Tabel 3 – Grænseværdier for lavfrekvent støj og infralyd (dB re 20 Pa).

Grænseværdierne gælder for ækvivalentniveauet over et måletidsrum på 10 minutter, hvor støjen er kraftigst. I tilfælde hvor støjen er impulsagtig reduceres de anførte grænser med 5 dB.

62. Driften af råstofgraven må ikke medføre, at der udsendes vibrationer, som overstiger grænseværdierne, jf. Tabel 4, målt som accelerationsniveau indendørs i de berørte bygninger.

Anvendelse	Vægtet accelerationsniveau Law i dB
Boliger i det åbne land (hele døgnet)	75
Børneinstitutioner og lignende	75
Boliger i blandet bolig/erhvervsområde	80
Kontorer, undervisningslokaler og lignende	80
Erhvervsbebyggelse	85

Tabel 4 – Grænseværdier for vibrationer, dB re  $10^{-6}$  m/s<sup>2</sup>. Grænseværdierne gælder for det maksimale KB-vægtede accelerationsniveau med tidsvægtning S.

Note: For kontorer og tilsvarende lokaler, hvor der foregår følsomme aktiviteter i virksomheder, gælder grænseværdien Law = 80 dB.

63. På forlangende fra Region Nordjylland skal indvinder dokumentere at grænseværdierne, jf. tabel 3 og 4, er overholdt. Dokumentation sker ved fremsendelse af skriftlig rapport over målinger og beregninger til Region Nordjylland.

Hvis målinger viser, at den lavfrekvente støj, infralyd eller vibrationer er for store, skal de dæmpes ned.

Derefter skal der laves nye målinger, som dokumenterer, at grænseværdierne nu kan overholdes. Der kan maksimalt kræves én måling af hver type pr. kilde pr. år.

64. Måling, rapportering og anden dokumentation skal ske i overensstemmelse med de til enhver tid gældende vejledninger fra Miljøstyrelsen på det aktuelle område. Målinger eller beregninger skal udføres af et firma, der er akkrediteret til at udføre "Miljømåling – ekstern støj".

Virksomheden afholder selv alle udgifter i forbindelse med dokumentation af de aktuelle vilkår.

65. Grænseværdierne for lavfrekvent støj og infralyd, jf. tabel 3 anses for overholdt, når et konkret måleresultat, uden tillæg eller fradrag for målingens ubestemthed, er lig med eller under den pågældende grænse.

Grænseværdierne for vibrationer, jf. tabel 4, anses for overholdt, når et konkret måleresultat ikke overskrider den pågældende grænse.

### 2.1.8 Støv

66. Virksomheden må ikke give anledning til støvgener udenfor virksomhedens område, som efter tilsynsmyndighedens opfattelse er væsentlige for omgivelserne.
67. Hvis der bliver konstateret støvgener, der opstår pga. råstofgravens drift, skal der træffes foranstaltninger, der nedbringer generne, såsom vanding af gravefronter, lagerbunker, interne veje mv. samt renholdelse af interne veje.
68. Hvis tilsynsmyndigheden vurderer, at råstofindvindingen giver anledning til væsentlige støvgener i omgivelserne, kan myndigheden forlange, at der foretages støvmålinger. Målinger skal foretages efter nærmere aftale med Region Nordjylland.

## 3. Offentliggørelse, klagevejledning og underretning

Tilladelsen til at indvinde råstoffer vil blive offentliggjort på Region Nordjyllands hjemmeside [www.rn.dk/råstoffer](http://www.rn.dk/råstoffer). Det fremgår af hjemmesiden, hvilken dato afgørelsen er offentliggjort.

I denne tilladelse er der truffet afgørelse efter råstofloven.

### 3.1 Klagevejledning

Hvis du ønsker at klage over denne afgørelse efter råstofloven, kan du klage til Miljø- og Fødevareklagenævnet. Du klager via Klageportalen, som du finder via [borger.dk](http://borger.dk) eller [virk.dk](http://virk.dk). Du logger på klageportalen med MitID. En klage er indgivet, når den er tilgængelig for Region Nordjylland via klageportalen. Når du klager skal du betale et gebyr på 900 kr. for borgere og 1.800 kr. for virksomheder, organisationer og offentlige myndigheder.

I klageportalen sendes din klage automatisk først til Region Nordjylland. Hvis regionen fastholder afgørelsen, sender regionen klagen videre til behandling i nævnet via klageportalen. Du får besked om videresendelsen.

Miljø- og Fødevareklagenævnet afviser din klage, hvis du sender den uden om klageportalen, medmindre du er blevet fritaget for brug af klageportalen. Hvis du ønsker at blive fritaget for at bruge klageportalen, skal du sende en begrundet anmodning til Miljø- og Fødevareklagenævnet. Nævnet afgør herefter, om du kan fritages for at bruge klageportalen. [Se betingelserne for at blive fritaget.](#)

Klagefristen udløber 4 uger efter, at afgørelsen er meddelt. Er afgørelsen offentligt bekendtgjort, regnes klagefristen dog altid fra bekendtgørelsen. Hvis klagefristen udløber på en lørdag eller helligdag, forlænges klagefristen til den følgende hverdag.

Klageberettigede er:

- Adressaten for afgørelsen
- Offentlige myndigheder
- En berørt nationalparkfond oprettet efter lov om nationalparker
- Lokale foreninger og organisationer som har en væsentlig interesse i afgørelsen
- Landsdækkende foreninger og organisationer hvis hovedformål er beskyttelse af natur og miljø
- Landsdækkende foreninger og organisationer som efter deres formål varetager væsentlige rekreative interesser, når afgørelsen berører sådanne interesser
- Enhver med individuel væsentlig interesse i afgørelsen.

En rettidig klage har opsættende virkning for tilladelsen, medmindre Miljø- og Fødevareklagenævnet bestemmer andet. Tilladelsen må derfor ikke udnyttes, før klagefristen er udløbet og det er meddelt til virksomheden, at der ikke er klaget over afgørelsen.

Hvis en afgørelse ønskes behandlet ved domstolene skal der anlægges sag inden 6 mdr. fra det tidspunkt, hvor afgørelsen er meddelt. Er afgørelsen offentligt bekendtgjort, regnes søgsmålsfristen dog altid fra bekendtgørelsen.

## 3.2 Underretning

Kopi af afgørelsen er den 11. maj 2026 sendt til:

- Aalborg Kommune, [miljoeplan@aalborg.dk](mailto:miljoeplan@aalborg.dk) og [birgitte.hollaender@aalborg.dk](mailto:birgitte.hollaender@aalborg.dk)
- Miljøstyrelsen, [raastof@mst.dk](mailto:raastof@mst.dk)
- Styrelsen for Grøn Arealomlægning og Vandmiljø; [mail@sgav.dk](mailto:mail@sgav.dk)
- Vejdirektoratet, [vd@vd.dk](mailto:vd@vd.dk)
- Slots- og Kulturstyrelsen, [cfk@slks.dk](mailto:cfk@slks.dk)
- Nordjyske Museer, [historiskmuseum@aalborg.dk](mailto:historiskmuseum@aalborg.dk)
- Skat, [myndighed@sktst.dk](mailto:myndighed@sktst.dk)
- Danmarks Naturfredningsforening, [dn@dn.dk](mailto:dn@dn.dk) og [aalborg@dn.dk](mailto:aalborg@dn.dk)
- Dansk Ornitologisk Forening, [natur@dof.dk](mailto:natur@dof.dk) og [aalborg@dof.dk](mailto:aalborg@dof.dk)
- Friluftsrådet, [fr@friluftsradet.dk](mailto:fr@friluftsradet.dk)
- Forbrugerrådet, [fbr@fbr.dk](mailto:fbr@fbr.dk)
- Lodsejer
- Vognmand Erik Duus, [tanja@erik-duus.dk](mailto:tanja@erik-duus.dk) og [jesper@erik-duus.dk](mailto:jesper@erik-duus.dk)

## 4. Grundlag for tilladelsen

### 4.1 Ansøgningens indhold

Region Nordjylland modtog den 7. oktober 2025 en ansøgning om tilladelse til råstofindvinding af muld, sand, grus og sten på matrikelnummer 5bd, dele af 7ca og 5az Ellidshøj By, Ellidshøj , Ellidshøjgårdvej 11, 9230 Svenstrup J.

Ansøgningen omfatter følgende:

- Ansøgningskema dateret 7. oktober 2025
- Matrikelnummer 5bd, dele af 7ca og 5az Ellidshøj By, Ellidshøj
- Det ansøgte graveareal udgør 8,5 hektar, se bilag A og B
- Der forventes en årlig indvinding på 150.000 m<sup>3</sup> muld, sand, grus og sten
- Der ansøges om indvinding over grundvandsspejlet
- Der er ansøgt indvinding ned til kote 33 meter (DVR90)
- Der ansøges om tilladelse til gravning i 10 år
- Arealet ønskes efterbehandlet til jordbrugsformål, med opfyldning af jord
- Maskinel: 2-3 styk gummiged, 1 stk. bulldozer og 1 stk. grusharpe
- Brændstoftank: 2.500 l dieseltank der opbevares i en lukket skibscontainer
- Der indvindes og afledes ikke vand
- Affald afskaffes i henhold til affaldsbekendtgørelsen
- Den eksisterende adgangsvej benyttes, materialer fra det ansøgte område fragtes fra området over Ellidshøjgårdvej til den eksisterende råstofgrav, og herfra ud på Hobrovej.
- Driftstider: Indvinding og oparbejdning: mandag til fredag: kl. 07.00 – 18.00 og lørdag: kl. 07.00 – 12.00. Udlevering: mandag til fredag: kl. 06.00 – 18.00 og lørdag: kl. 07.00 – 13.00.

Der er vedlagt ansøgningen følgende bilag:

- Udskrift af tinglysning
- Oversigtskort 1:25.000
- Kort 1:2000 eller 1:5000 med angivelse af adgangsveje, bygninger, udledning af vand, oplagring af affald, stationære anlæg, øvrige maskiner og anlæg
- Udkast til grave- og efterbehandlingsplan
- Ansøgningskema efter Miljøvurderingsloven
- Kopi af overkørselstilladelse

## 4.2 Høring vedr. ansøgning

### 4.2.1 Myndigheder, forsyningselskaber og landsdækkende foreninger

Der er foretaget høring på baggrund af ansøgningsmaterialet ved andre myndigheder og forsyningselskaber samt landsdækkende foreninger.

Der er indkommet 4 skriftlige indlæg: Aalborg Kommune, Nordjyske Museer, Vejdirektoratet og Norlys Mobil, som oplyser at de ikke har ledningsinteresser på arealet.

#### Aalborg Kommune

##### **Vandløb, beskyttet natur, grundvand og overfladevand**

Der er en vandindvindingsboring med DGU nr. 34.3407 på Ellidshøjgårdvej 11. Boringen forsyner ikke en husholdning, men en erhvervsvirksomhed. Aalborg Kommune har informationer om, at boringen bruges til forsyning af lagbygningerne på ejendommen, når disse anvendes/lejes ud. Hvis boringens formål fastholdes, er det væsentligt, at boringen sikres i forbindelse med råstofindvindingen. Der er samtidig tilladelse til et ned-sivningsanlæg på ejendommen. Nedenstående kort viser boringens samt ned-sivningsanlæggets placering.



Hvis overfladevand fra de ansøgte arealer opsamles og udledes, skal der søges om udledningstilladelse jf. § 28 i miljøbeskyttelsesloven. Det samme gælder hvis der skal foretages grundvandssænkning – så skal der søges om tilladelse til udledning af det oppumpede grundvand.

I begge tilfælde gælder det dog kun hvis udledningen/udledningerne sker enten uden for området eller der er mulighed for at vandet løber uden for området.

#### **Kommunal planlægning/Efterbehandling**

Projektet ligger uden for gældende kommuneplanrammer og lokalplanlagte områder. Som beskrevet i Region Nordjyllands VVM-screening ligger området inden for kommuneplanens retnings-linjeudpegninger til Skovrejsning og Grønt Danmarkskort (naturområder og økologiske forbindelser). Aalborg Kommune opfordrer til, at der tages udgangspunkt i disse udpegninger samt den overordnede landskabstype "skovlandskab" ved efterbehandling af området.

### Vej forhold

Aalborg Kommune har ingen bemærkninger til ansøgningen

### Region Nordjyllands svar

Aalborg Kommunes høringssvar har medført afstandsvilkår til nedsivningsanlæg og vandindvindingsboring, som fremgår af afsnit 2.1.2

### Nordjyske Museer

Nordjyske Museer skal hermed gøre opmærksom på, at råstofindvinding i de berørte arealer kan berøre områder med væsentlige arkæologiske interesser.

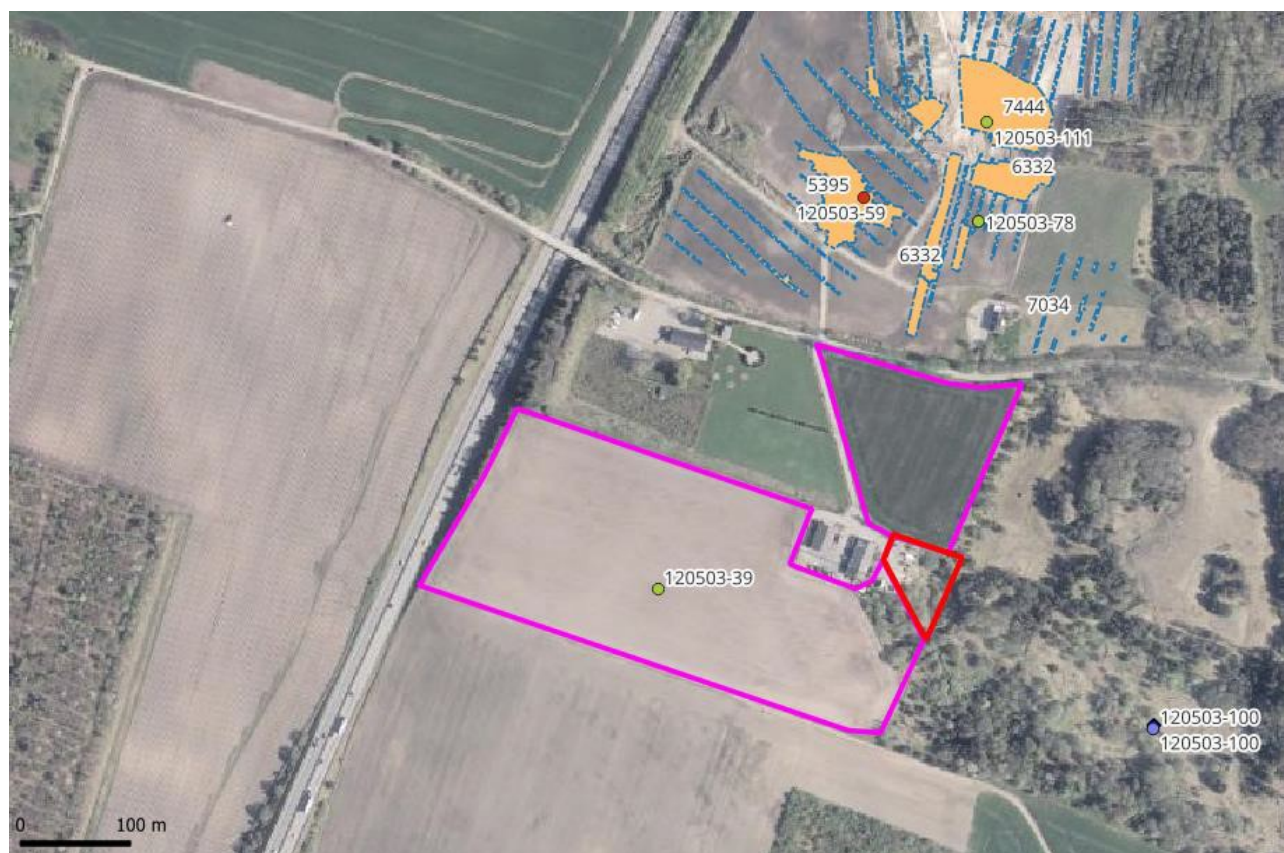


Fig. 1. Luffoto med markering af råstofareal (lilla ramme) og kendte fortidsminder i området markeret med sted- og lokationsnummer (fx 120503-39). Museets tidligere undersøgelser er vist med blåt og gult.

På det berørte areal mod syd blev i 1966 undersøgt en jordfæstegrav fra yngre romersk jernalder med lerkar, ravring og fibler. Området kan meget vel gemme flere jordfæstegrave eller samtidige bebyggelsesspor. Mod nord har Nordjyske Museer desuden undersøgt velbevarede bebyggelsesspor fra jernalderen bl.a. et gårdsanlæg i tre faser med bevarede væg- og hegnsgrøfter (120503-78). Yderligere mod nord er der undersøgt et bopladsområde fra ældre jernalder med mellem 5 og 10 langhuse (120503-110). Flere af langhusene

kan dateres til yngre førromersk eller ældre romersk jernalder (100 f.Kr. til 174 e.Kr.) på baggrund af hustyper og keramik. Et af husene ser ud til at have tilhørende hegnsgrofter, som også kendes andet sted fra lokaliteten.

Det er således Nordjyske Museers vurdering, at der er stor sandsynlighed for at påtræffe fortidsminder under terræn ved råstofindvinding. For at få af- eller bekræftet tilstedeværelsen af fortidsminder, samt for at afklare fortidsmindernes bevaringsgrad og væsentlighed, skal museet derfor opfordre til at lade museet gennemføre en større, arkæologisk forundersøgelse i området.

En forundersøgelse består i udlægning af et større antal, ca. 2 meter brede søgegrøfter, der graves med en gravemaskine. Dette arbejde følges af en arkæolog, der registrerer eventuelle fortidsminder, som måtte kunne ses dels i jordlagene og dels i toppen af undergrunden (typisk stolpehuller, affaldshuller, ildsteder, grave og lignende).

På baggrund af de resultater, der måtte fremkomme ved en sådan forundersøgelse, tager museet stilling til, om der er behov for en egentlig arkæologisk udgravning i området.

Fordelen ved at tillade en forundersøgelse er, at museets arkæologer på et meget tidligt tidspunkt i processen, inden råstofindvinding går i gang, kan afslutte deres arbejde, sådan at indvindingsarbejdet ikke bliver forsinket af en arkæologisk udgravning.

Hvis der ved forundersøgelsen ikke påvises nogen væsentlige fortidsminder, foretager museet sig ikke yderligere. Skulle man efterfølgende ved råstofindvinding alligevel påtræffe fortidsminder, vil udgiften til en arkæologisk udgravning påhvile Slots- og Kulturstyrelsen.

## **Vejdirektoratet**

Vi skal bede om, at det videre forløb tager hensyn til nedenstående forhold:

### Vejbyggelinje

En del af graveområdet ser ud til at være indenfor vejbyggelinjen inkl. højde- og passagetillægget for Nordjyske Motorvej. Graveområdet inkl. skråningsanlæg og interne køreveje skal respektere vejbyggelinjen inkl. højdeforskel- og passagetillæg, medmindre Vejdirektoratet har givet tilladelse efter vejlovens § 40, stk. 2. Graveområdet skal derfor trækkes længere væk fra statsvej 70, således graveområdet inkl. skråningsanlæg og eventuelle interne køreveje til enhver tid ligger uden for vejbyggelinjen.

Vi gør i den forbindelse opmærksom på, at jo større afgravningen/skråningsanlægget bliver, jo større bliver højdeforskelstillægget, og jo længere afstand skal der være mellem statsvejen og graveområdet. Hvis graveområdet ønskes placeret indenfor vejbyggelinjen inkl. højde- og passagetillægget for Nordjyske Motorvej, skal der ansøges om etablering af anlæg inden for vejbyggelinjen efter vejlovens § 40, stk. 2 via virk.dk.

Hvis Vejdirektoratet kan give tilladelse til det ansøgte, skal det som udgangspunkt forventes, at tilladelsen bl.a. gives på fjernelses- og ikke-fordyrelsesvilkår, hvilket betyder, at anlæg inden for vejbyggelinjen skal fjernes/forstærkes uden udgift for Vejdirektoratet, hvis det vejbyggelinjepålagte areal i fremtiden skal inddrages til vejformål. Hvis anlæggene fjernes igen, efter råstofindvindingen er ophørt, bortfalder dette vilkår.

## **Region Nordjyllands svar**

Vejdirektoratets hørings svar har medført afstandsvilkår til vejbyggelinjen, samt vilkår vedr. jordvolde og interne køreveje i forhold til vejbyggelinjen, som fremgår af afsnit 2.1.2

### **4.2.2 Sagsparter**

Der er foretaget partshøring på baggrund af ansøgningsmaterialet. Ansøgning om råstoftilladelse er fremsendt til følgende naboer/berørte parter:

Ejere, virksomheder og beboere på:

- Ellidshøjgårdvej 10, 9230 Svenstrup J
- Ellidshøjgårdvej 11, 9230 Svenstrup J
- Ellidshøjgårdvej 15, 9230 Svenstrup J
- Hobrovej 880, 9230 Svenstrup J
- Hobrovej 890, 9230 Svenstrup J
- Hobrovej 892, 9230 Svenstrup J
- Ellidshøjvej 48E, 9230 Svenstrup J
- Doktorparken 82, 9230 Svenstrup J

Der er ikke indkommet bemærkninger fra de partshørte.

## 4.3 Høring vedr. udkast til tilladelse

### 4.3.1 Aalborg Kommune

Udkast til tilladelse er den 8. april 2026 sendt i høring hos Aalborg Kommune i henhold til råstoflovens § 10a om fastsættelse af vilkår for efterbehandling. Aalborg Kommune har ingen bemærkninger til udkastet.

### 4.3.2 Sagsparter

Udkast til tilladelse er den 8. april 2026 sendt i høring ved naboer/berørte parter. Der er ikke indkommet bemærkninger.

### 4.3.3 Ansøger

Udkast til tilladelse er den 8. april 2026 sendt i høring ved ansøger i henhold til forvaltningslovens §19. Ansøger har ingen bemærkninger til udkastet.

## 5. Regionens behandling af sagen

### 5.1 Råstofplanen

Det ansøgte areal ligger ca. 2,5 km sydøst for Svenstrup og ca. 500 m nordvest for Ellidshøj. Det ansøgte areal ligger i graveområde Ellidshøj i Råstofplan 2024 for Region Nordjylland. Graveområdet er udlagt til indvinding af sand, grus og sten. Råstofferne indenfor området skal udnyttes og oparbejdes optimalt i overensstemmelse med deres kvalitet.

#### 5.1.1 Ressourcens omfang og kvalitet

Råstofforekomsterne i Himmerland er af stor betydning for den regionale forsyning, da råstoffer her typisk er kendetegnet ved grovere fraktioner, som ved sortering og nedknusning giver de kvaliteter, der efterspørges til blandt andet byggeri. Råstofforekomsterne i Vendsyssel, derimod, er kendetegnet ved langt finere fraktioner og typisk kvaliteter, der rækker til fyld- og bundsikring.

Forekomsten i graveområde Ellidshøj bliver hovedsagelig anvendt som fyld- og bundsikring i forbindelse med anlægs- og vejarbejde. Graveområde Ellidshøjs placering i forhold til Aalborg området samt placeringen i forhold til hoved- og motorvej, gør graveområdet til en vigtig ressource i lokalområdet. Ifølge *Redegørelse, Revision af Råstofplan 2024 – et overblik over forsyningssituationen i Region Nordjylland, Marts 2026*, er der 0,92 mio. m<sup>3</sup> vejmaterialer (fyld- og bundsikring) tilgængelig i Graveområde Ellidshøj

### 5.2 Miljøvurderingsloven<sup>16</sup>

Projektet er opført på miljøvurderingslovens barts2 pkt. 2a 'Råstofindvinding fra åbne brud samt tørvegravning', jf. lovbekendtgørelse nr. 4 af 3. januar 2023 om miljøvurdering af planer og programmer og af konkrete projekter (VVM).

Region Nordjylland har derfor udført en screening, der skal tilvejebringe nødvendig viden til afgørelse om, hvorvidt indvindingen kan have væsentlig virkning på miljøet og er omfattet af krav om miljøvurdering. På baggrund af screeningen har Region Nordjylland vurderet, at projektet hverken på baggrund af karakter, placering eller kendetegn ved påvirkningen vil påvirke miljøet væsentligt.

Region Nordjylland meddelte den 9. februar 2026 afgørelse efter miljøvurderingslovens § 21 om, at projektet ikke er omfattet af krav om miljøvurdering. Afgørelsen blev samme dag offentliggjort på regionens hjemmeside [www.rn.dk/råstoffer](http://www.rn.dk/råstoffer) med 4 ugers klagefrist.

I vurderingen lægger Region Nordjylland særlig vægt på følgende:

- Der er tale om en arealmæssig udvidelse af den aktive råstofgrav mod nord, som på sigt erstatter indvindingen i den aktive råstofgrav. Der er således ikke tale om en mer-indvinding, og dermed en yderligere påvirkning af miljøet.
- De vejledende grænseværdier for støj kan overholdes.
- Risikoen for vandforurening, både grund- og overfladevand, ved indvinding er lille, og at der dermed ikke vil være en væsentlig påvirkning af miljøet under indvindingen.
- At råstofindvindingen hverken i sig selv eller i forbindelse med andre planer og projekter vurderes at kunne skade arter eller naturtyper som nærliggende Natura 2000-områder er udpeget for at beskytte.
- At Region Nordjylland vurderer, at råstofindvindingen ikke vil beskadige eller ødelægge yngle- eller rastoområder i det naturlige udbredelsesområde for bilag IV-arter.

<sup>16</sup> Lovbekendtgørelse nr. 4 af 3. januar 2023 om miljøvurderinger

- Med den påtænkte indvinding bliver den landskabelige påvirkning reversibel, da området efterbehandles med opfyldning af jord.

Samlet set vurderes det, at projektet hverken på baggrund af placering eller karakter vil give anledning til væsentlige påvirkninger af miljøet

## 5.3 Kommuneplan og lokalplan

Ifølge opslag på plandata.dk og Aalborg Kommunes kommuneplan ligger den ansøgte råstofindvinding i et område der er udpeget som/med:

- Skovrejsningsområde (matr.nr. 5bd og del af 7ca)
- Delvis naturbeskyttelsesinteresser og delvis potentielle naturbeskyttelsesinteresser (særlige naturområder og potentielle naturområder)
- Delvis økologiske forbindelser og delvis potentielle økologiske forbindelser
- Landskabshensyn (Drastrup-Svenstrup Skovlandskab)

I Aalborg Kommunes kommuneplan står der følgende om retningslinjerne:

*Skovrejsningsområder: Inden for områder udpeget til skovrejsning, der er angivet på kortet, må der ikke etableres tekniske anlæg og bebyggelse eller inddrages arealer til formål, der kan forringe mulighederne for skovrejsning. Udpegningerne omfatter råstofområder, hvor skovrejsning i samspil med lysåben natur og/eller rekreation ønskes efter endt indvinding.*

*De særlige naturområder og økologiske forbindelser udenfor byerne, skal friholdes for byudvikling, samt for tekniske anlæg, øvrige anlæg og lignende.*

*De potentielle naturområder og potentielle økologiske forbindelser udenfor byerne, skal normalt søges friholdt for byudvikling, samt for tekniske anlæg, øvrige anlæg og lignende. Der kan i særlige tilfælde etableres tekniske anlæg, øvrige anlæg og lignende, dog kun som integrerede elementer i samspil med natur- og rekreative interesser, og hvis de ikke med rimelighed kan henvises til en placering uden for Grønt Danmarkskort. Der skal tilstræbes synergieffekter, for eksempel med græsning af dyr og afskærmning med læhegn.*

*I de økologiske forbindelser og potentielle økologiske forbindelser både i og udenfor byerne, skal forbindelser for dyr og mennesker samt udveksling af svampe og planter sikres og forbedres. Afskæres forbindelsen undtagelsesvis af anlæg, for eksempel veje, jernbaneforbindelser, ledninger og lignende, skal disse indrettes sådan, at spredningsmulighederne opretholdes. Dette kan ske ved at etablere faunapassager og ledelinjer som skovbryn, læhegn, udyrkede bræmmer langs vandløb mv. De rekreative forbindelser skal ligeledes opretholdes, for eksempel med viadukter eller cykel- og gangbroer, så cykelruter og stier opretholdes. Undtagelsesvis kan der ved særlige tilfælde efter en konkret vurdering etableres hegn for eksempel i forbindelse med naturplejeprojekter.*

*Drastrup-Svenstrup Skovlandskab Der bør lægges vægt på at bevare og styrke landskabets skovkarakter med en mosaik mellem skove og landbrugsarealer.*

*Områdets mange skovbryn bør ligeledes sikres og styrkes som en væsentlig landskabelig oplevelse i området. De skovprægede landbrugslandskaber med små marker og et varieret terræn bør så vidt muligt fastholdes.*

*Landskabet i Hasseris Ådal har stor værdi med de ekstensive engarealer, de mange kulturspor og den overvejende uregulerede å. Området bør sikres og beskyttes.*

Region Nordjylland vurderer, at med den påtænkte efterbehandling med opfyldning af jord og efterfølgende genoptagelse af jordbrugsdrift, vil råstofindvindingen ikke kræve ændringer af kommuneplaner. Der vil ikke være en permanent ændring af arealanvendelsen, så efterbehandlingen er i overensstemmelse med retningslinjerne i kommuneplanen.

## 5.4 Grundvand og overfladevand

**Jordforurening:** Området omkring de tomme lagerhaller på matr.nr. 5bd er registeret som V1 kortlagt i henhold til jordforureningslovens § 4. Der har tidligere været et maskinværksted og en pap- og papirfabrik på ejendommen. Da der ikke skal indvindes råstoffer på arealet, og der ikke indvindes råstoffer under grundvandet, vurderer Region Nordjylland, at det V1-kortlagte område ikke udgør en risiko for grundvand og overfladevand.

**Grundvand:** Det ansøgte areal ligger i et område med drikkevandsinteresser (OD). De nærmeste områder med særlige drikkevandsinteresser ligger ca. 1200-1400 meter mod henholdsvis øst og vest. Nærmeste indvindingsopland tilhører Ellidshøj Vandværk, og ligger ca. 550 meter mod syd. BNBO ligger ca. 750 meter mod syd.

Grundvandet kan forventes mellem kote 8 og 10 m (DVR90) på det ansøgte areal, og grundvandet strømmer mod nordøst. De nærmeste private drikkevandsboringer er dgu nr. 34.2966 på Ellidshøjgårdvej 15, som ligger ca. 110 meter fra det ansøgte areal, samt dgu nr. 34.3407 som ligger ca. 10 meter fra det ansøgte areal i forbindelse med de tomme lagerhaller. På de indsendte kort over grave- og efterbehandlingsplaner ses, at der i projektet holdes en respektafstand på minimum 75 meter til boringen.

Der søges om tilladelse til indvinding af råstoffer ned til kote 33 m DVR90, hvilket vil sige 23-25 m over grundvandsspejlet. Området skal efter endt råstofindvinding efterbehandles til landbrugsformål.

Region Nordjylland vurderer, at da der ikke graves under grundvandsspejl eller udledes vand i forbindelse med råstofindvindingen, udgør råstofindvindingen ikke en risiko for grundvandet.

**Overfladevand:** Nærmeste § 3 beskyttede sø ligger ca. 360 meter mod nordvest. Nærmeste beskyttede vandløb ligger ca. 800 meter mod øst.

Region Nordjylland vurderer, at da der ikke graves under grundvandsspejl eller udledes vand i forbindelse med råstofindvindingen udgør råstofindvindingen ikke en risiko for overfladevand.

### Vandområdeplaner:

Grundvand:

Jf. *Vandområdeplaner 2021-2027 efter genbesøget, Styrelsen for Grøn Arealomlægning og Vandmiljø, december 2025* er der tre regionale grundvandsforekomster:

EU Vandområde ID: DK102\_dkmj\_152\_ks med god kvantitativ og ringe kemisk tilstand (nitrat og pesticider).

EU Vandområde ID: DK102\_dkmj\_974\_kalk med god kvantitativ og ringe kemisk tilstand (chrom).

EU Vandområde ID: DK102\_dkmj\_983\_ks med god kvantitativ og ringe kemisk tilstand (pesticider og nitrat).

Det vurderes at råstofindvindingen ikke vil kunne forringe tilstanden eller hindre de opsatte miljømål, idet der ikke indvindes råstoffer under grundvandsspejl, og råstofindvindingen giver ikke anledning til udledning af næringsstoffer eller miljøfremmede stoffer

Overfladevand:

Øst for det ansøgte areal ligger et unavngiven målsat vandløb (DK Vandområde ID: o7579, EU Vandområde ID: DKRIVER4226). Jf. gældende vandområdeplaner 2021-2027 er vandløbet registreret til god økologisk tilstand og ukendt kemisk tilstand. Målsætningen er, at vandløbet skal opnå god økologisk tilstand og god kemisk tilstand.

Vandløbet udmunder i Kærs Mølleå/Østerå (EU-vandområde ID: DKRIVER1727 og DK-vandområde ID: o8934\_c)) mod nord. Vandløbet er jf. gældende vandområdeplaner samt basisanalyser for 2021-2027 registreret moderat økologisk tilstand og ukendt kemisk tilstand. Målsætningen er, at vandløbet skal opnå god økologisk tilstand og god kemisk tilstand.

Kærs Mølleå/Østerå udmunder i et unavngiven vandløb (EU-vandområde ID: DKRIVER6501 og DK-vandområde ID: o8934)) mod nord. Vandløbet er jf. gældende vandområdeplaner 2021-2027 registreret ringe økologisk tilstand og ukendt kemisk tilstand. Målsætningen er, at vandløbet skal opnå god økologisk tilstand og god kemisk tilstand.

Vandløbet udmunder i Limfjorden (EU-vandområde ID: DKCOAST234) som er registreret til dårlig økologisk tilstand og ikke-god kemisk tilstand. Målsætningen er, at Limfjorden skal opnå god økologisk tilstand og god kemisk tilstand.

Da der ikke indvindes råstoffer under grundvandsspejl, og råstofindvinding ikke giver anledning til udledning af næringsstoffer eller miljøfremmede stoffer vurderes det at råstofindvindingen ikke vil kunne forringe tilstanden eller hindre de opsatte miljømål.

**Vurdering:** Det vurderes at risikoen for vandforurening, både grund- og overfladevand, ved indvinding er lille, og at der dermed ikke vil påvirke miljøet under indvindingen. Regionen vurderer, at selve indvindingen af råstoffer ikke er til fare for den fremtidige indvinding af grundvand. Det vurderes, at arealanvendelsen beskrevet i efterbehandlingsplanen ikke udgør en yderligere risiko for grundvand og overfladevand.

## 5.5 Natur og landskab

### Nationalt registrerede, beskyttede og fredede områder

- Nærmeste §3 beskyttede naturområde er et overdrev som ligger umiddelbart øst for det ansøgte område.
- Nærmeste beskyttede sø ligger ca. 360 meter mod nordvest.
- Nærmeste beskyttede vandløb ligger ca. 800 meter mod øst.
- Nærmeste fredede område ligger ca. 730 meter mod sydøst, det er Ellidshøj Kirke. Kirkebyggelinjen ligger ca. 450 meter fra det ansøgte areal.
- Nærmeste fortidsminde ligger ca. 800 meter mod sydøst ved Ellidshøj
- Nærmeste beskyttede sten- og jorddige ligger ca. 670 meter mod sydøst
- Nærmeste kulturarvsareal ligger ca. 2,5 km mod sydøst

Region Nordjylland vurderer, på baggrund af råstofindvindingens karakter og ovenstående afstande, at der ikke vil ske en påvirkning af nationalt registrerede, beskyttede eller fredede områder

### Natura 2000 områder

Nærmeste Natura 2000 område ligger ca. 5300 meter mod sydøst. Det drejer sig om område nr. 18 Rold Skov, Lindenberg Ådal og Madum Sø, som indeholder habitatområde H20 og fuglebeskyttelsesområde F3 og F4.

#### **Nr. 18 Roldskov, Lindenberg Ådal og Madum Sø**

Natura 2000-området består af varierede naturområder, som omfatter bøg på mor, bøg på kalk, bøg på muld, elle- og aske skov, skovbevokset tørvemose, sø-naturtyperne lobelie sø, brunvandet sø, og de lysåbne naturtyper kalkoverdrev, surt overdrev, tør hede, kildevæld, rigkær, højmose og nedbrudt højmose samt arterne bred vandkalv, grøn buxbaumia og fruesko.

Området er primært karakteriseret af landets største og ældste forekomster af bøgeskove, skovbevoksede tørvemoster og elle-askeskove samt store brunvandede søer og lobeliesøer. Området er også karakteriseret

ved flere unikke landskendte kilder som Lille og Store Blåkilde og Ravnkilde samt større partier med høj-mose og meget værdifulde kalkoverdrev med flere sjældne arter, som f.eks. orkideen Fruesko.

Området er betydningsfuldt for ynglefuglene sortspætte, hvepsevåge, rødrygget tornskade og isfugle.

Sortspætte yngler i blandskov, hvor ældre bøgetræer støder op til nåletræer. Hvepsevåge yngler primært i større ældre løvskove. Rødrygget tornskade yngler i en række mere eller mindre lysåbne naturtyper, herunder heder, overdrev, ryddede eller stormfaldne skovområder og ådale under tilgroning. Isfugl yngler i skrænter langs åer og søer med klart vand. Rørhøg yngler primært i vådområder med rørskove. Hedelærke yngler i åbne, sandede områder med lidt spredt vegetation, så som heder, klitheder og ryddede eller stormfaldne områder i nåleskove.

I tabellen neden for ses udpegningsgrundlaget for området.

Udpegningsgrundlag for Habitatområde nr. 20		
Naturtyper:	Lobeliesø (3110)	Søbred med smårter (3130)
	Kransnålalge-sø (3140)	Næringsrig sø (3150)
	Brunvandet sø (3160)	Vandløb (3260)
	Våd hede (4010)	Tør hede (4030)
	Enekrat (5130)	Kalkoverdrev* (6210)
	Surt overdrev* (6230)	Tidvis våd eng (6410)
	Urtebræmme (6430)	Højmose* (7110)
	Nedbrudt højmose (7120)	Hængesæk (7140)
	Kildevæld* (7220)	Rigkær (7230)
	Bøg på mor (9110)	Bøg på muld (9130)
	Bøg på kalk (9150)	Ege-blandskov (9160)
	Stilkeke-krat (9190)	Skovbevokset tørvemose* (91D0)
	Elle- og askeskov* (91E0)	
Arter:	Grøn buxbaumia (1386)	Fruesko (1902)
	Bred vandkalv (1081)	Kildevældsvindelsnegl (1013)
	Skæv vindelsnegl (1014)	Bæklampret (1096)
	Havlampret (1095)	Stor vandsalamander (1166)
	Odder (1355)	Damflagermus (1318)

Udpegningsgrundlag for Fuglebeskyttelsesområde nr. 3		
Fugle:	Isfugl (Y)	Sortspætte (Y)

Udpegningsgrundlag for Fuglebeskyttelsesområde nr. 4		
Fugle:	Rørhøg (Y)	Hvepsevåge (Y)
	Isfugl (Y)	Sortspætte (Y)
	Hedelærke (Y)	Rødrygget tornskade (Y)

Tabellen viser naturtyper og/eller arter på udpegningsgrundlag for Natura 2000-området. Tal i parentes henviser til de talkoder, som benyttes for naturtyper og arter fra habitatdirektivets bilag 1 og 2. \* angiver, at der er tale om en prioriteret naturtype jf. habitatdirektivet. Ved fuglearterne er det angivet, om der er tale om ynglefugle (Y) eller trækfugle (T).

På baggrund af afstanden til Natura 2000-området, samt projektets karakter, er det regionens vurdering, at projektet hverken i sig selv, eller i forbindelse med andre planer og projekter, vil påvirke de naturtyper og arter der er på udpegningsgrundlaget, og derfor heller ikke påvirke Natura 2000-områdets bevaringsmålsætninger. Der skal således ikke udarbejdes en konsekvensvurdering af projektet. Det indgår i vurderingen, at der ikke udledes spildevand, er væsentlige emissioner og at der ikke graves under grundvandsspejl.

#### Bilag IV-arter

Det ansøgte areal består af marker i drift. Umiddelbart nord for arealet ligger en aktiv råstofgrav og nordvest for den aktive råstofgrav ligger et område med fredskov. Umiddelbart vest for det ansøgte areal ligger et område med træer, dog ikke tæt beplantet som fredskovområdet. Der kan potentielt være markfirben, flagermus og strandtudser i forbindelse med disse områder.

Der er ikke vådområder eller træer på det ansøgte areal, og der ikke fældes træer i forbindelse med råstof-indvindingen. Region Nordjylland vurderer derfor, at det ansøgte areal hverken rummer egnede yngle- eller rasteområder for markfirben, eller påvirker evt. nærliggende yngle- eller rasteområder for strandtudser og flagermus.

Der er foretaget en søgning af registreringer af bilag IV-arter på Danmarks Naturdata (Miljøportalen) og arter.dk den 27. november 2025. Der er ikke registreret bilag IV-arter indenfor projektområdet. Der er flere registreringer af markfirben i forbindelse med det beskyttede overdrev umiddelbart øst for projektområdet.

Markfirben er knyttet til tørre lysåbne områder med urter og soleksponeret løst sand, som f.eks. heder, overdrev, klitter, jorddiger og råstofgrave.

I sensommeren 2023 og foråret 2024 udførte Regionen en række besigtigelser i den aktive råstofgrav umiddelbart nord for projektområdet, for at afsøge området for især markfirben og strandtudse. Ud fra besigtigelserne blev det vurderet, at den aktive råstofgrav ikke var yngle- eller rasteområde for markfirben, strandtudse eller andre bilag IV-arter

Det ansøgte areal består af en dyrket mark og opfylder derfor ikke de kerneelementer som kendetegner markfirben-habitater. Regionen vurderer derfor, at der ikke er yngle- og rasteområde for markfirben på det ansøgte areal. Det ansøgte areal grænser op til et overdrev mod øst, hvor der potentielt kan forekomme markfirben. Regionen vurderer, at eventuelle yngle- og rasteområder udenfor det ansøgte areal ikke påvirkes, da markfirben også kan anvende menneskeskabte habitater, herunder jernbaneanlæg, råstofgrave og motorvejsskrånninger og derfor tolerer en vis grad af forstyrrelse.

Region Nordjylland vurderer, at råstofindvindingen ikke påvirker yngle- og rasteområder for markfirben, da det ansøgte areal hverken rummer egnede yngle- eller rasteområder for markfirben, eller påvirker evt. nærliggende yngle- eller rasteområder.

## 5.6 Miljømæssige forhold

### 5.6.1 Støj

Miljøstyrelsen er af den principielle opfattelse, at vilkår om støj fra grusgrave bør fastsættes med udgangspunkt i Vejledning fra Miljøstyrelsen nr. 5/1984, "Ekstern støj fra virksomheder", områdetype 3 – "Blandet bolig- og erhvervsbebyggelse, centerområder".

Støjniveauet måles som det energiækvivalente, korrigerede, A-vægtede lydtrykniveau, Lr.

De nærmeste bygninger er Ellidshøjgårdvej 10 som ligger i en afstand på ca. 65 meter fra den planlagte råstofindvinding. Ejendommen bebos af det ansøgte areals lodsejer, og der er etableret jordvolde omkring ejendommen i forbindelse med den eksisterende råstofgrav. På matr.nr. 5bd er der to tomme lagerhaller, som anvendes til opbevaring og parkering af forskelligt maskinel. Ellidshøjgårdvej 15 ligger ca. 110 meter fra det ansøgte areal.

Der er primært aktivitet i råstofgraven i "dag-perioden", hvilket betyder, at den vejledende støjgrænse er 55 dB, med undtagelse af en time fra kl. 6 til kl. 7 i hverdage, hvor den vejledende støjgrænse er 40 dB. I denne time er der udelukkende mulighed for udlevering af materialer.

Baseret på de ovenstående afstande til beboelser, placering af jordvolde og driftstider, vurderer Region Nordjylland at de vejledende støjgrænser kan overholdes, bortset fra kortere perioder i anlægsfasen.

Region Nordjylland vurderer, at Miljøstyrelsens anbefalede støjgrænser næppe kan overholdes for alle bebyggelses vedkommende på alle tidspunkter i en råstofgravs driftsfase. Det kan derfor i et vist omfang være nødvendigt – i for eksempel anlægsfasen, når indvinding foregår tæt på enkelte bebyggelser eller når efterbehandlingen foregår – at acceptere et højere støjniveau end de nævnte grænseværdier. Det vil dog kun være indenfor nærmere bestemte tidsrum – og der vil maksimalt kunne accepteres et støjniveau på 60 dB (A), som svarer til, hvad der normalt accepteres i erhvervs- og industriområder med forbud imod generende virksomheder.

De fastsatte støjvilkår fremgår af afsnit 2.1.7

### 5.6.2 Lavfrekvent støj, infralyd og vibrationer

Miljøstyrelsen anbefaler, at vilkår for lavfrekvent støj, infralyd og vibrationer fastsættes på baggrund af Orientering fra Miljøstyrelsen Nr. 9/1997 "Lavfrekvent støj, infralyd og vibrationer i eksternt miljø". Orienteringen er udarbejdet med det formål at stille det bedst mulige grundlag til rådighed for de myndigheder, som skal behandle miljøsager om lavfrekvent støj eller vibrationer, og for de laboratorier, som skal udføre de nødvendige målinger.

Vilkårene i tilladelsen er stillet på baggrund af anbefalingerne fra Miljøstyrelsen, og klager over gener vil ligeledes blive behandlet på baggrund af Miljøstyrelsens vejledning.

De fastsatte vilkår om lavfrekvent støj, infralyd og vibrationer fremgår af afsnit 2.1.7.

### 5.6.3 Støv

Der er i Danmark ikke fastsat regler om, hvor meget en virksomhed må støve, og det er derfor råstofmyndighedens vurdering, hvornår der opstår støv i et omfang, så råstofindvinder skal iværksætte støvdæmpende foranstaltninger. Region Nordjylland tager udgangspunkt i, at der skal iværksættes støvdæmpende foranstaltninger, når der bliver hvirvlet støv op, som kan være til gene for naboer.

Der kan opstå støvgener fra grusgrave/råstofindvinding, når materialebunker og veje tørrer ud, så støvpartikler kan hvirvles op af vind, ved håndtering af materialer og kørsel med entreprenørmaskiner, lastbiler m.v. Støvgener kan begrænses ved vanding af veje og materialebunker.

Fygning fra grusgrave/råstofindvinding udgør en særlig udfordring på samme måde som fygning fra landbrugsarealer. Volde af afrømmet muld vokser til med naturlig vegetation, og tilvoksede muldvolde kan reducere risiko og gener fra fygning. Ved at placere materialebunker øst-vest orienteret kan omfanget af fygning reduceres.

Vilkår vedr. støv fremgår af afsnit 2.1.8.

### 5.6.4 Trafik

#### Transport råstoffer

Sand, sten, grus  $\approx 1,6 \text{ t/m}^3$

Arbejdsdage om året ca. 220

Maks. last på lastbil med trailer: 32 tons  $\approx 20 \text{ m}^3$

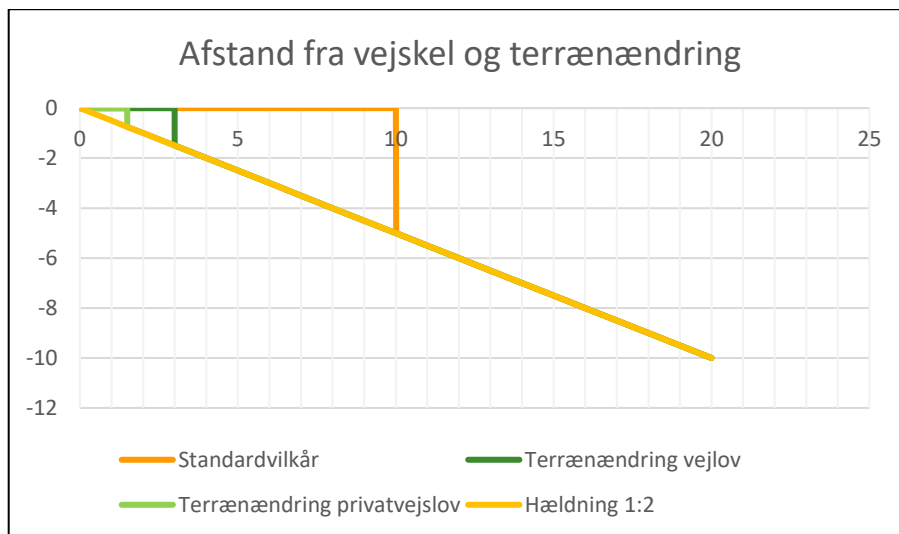
Beregnings eksempel af gennemsnitlig daglig transport fra grusgrav ved en årlig indvinding på  $44.000 \text{ m}^3$  og transport med lastvognstrailer:  $\frac{150000 \text{ kbm pr år}}{220 \text{ dage} * 20 \text{ kbm}} = 34 \text{ pr. dag.}$

Det betyder, at der kører 34 tomme lastbiler til råstofgraven, og der kører 34 lastbiler fra graven med læs, baseret på ovenstående beregningseksempel. I praksis vil transport til og fra råstofgraven afhænge af efterspørgsel.

### 5.6.5 Graveafstande og periferiskråninger

I graveplanen skal der fastlægges graveafstande på baggrund af vilkår for afstand til efterbehandlingsgrænsen i afsnit 2.1.2. Formålet med at fastsætte mindste tilladelige graveafstande er at sikre, at indvinderen ikke uagtsomt kommer til at grave så tæt på graveområdet ydre grænse, at de nødvendige råstoffer til at udføre de planlagte periferiskråninger mangler eller at der påføres bygningsanlæg, veje, beskyttet natur mm. skader.

Graveafstande for nærmere angivne strækninger af grusgravens periferiskråninger skal tage udgangspunkt i de tilladte gravedybder og koter i afsnit 2.1.1, og skal i de konkrete situationer tilpasses de virkelige forhold, så det sikres, at der er tilstrækkeligt materiale til at gennemføre efterbehandlingen.



Det er normalt et vilkår, at der ikke må foretages råstofindvinding tættere på offentlig vej end 10 m. Begrundelsen for dette vilkår er primært landskabsæstetisk.

Der må ikke foretages råstofindvinding eller anden jordarbejde inden for vejbyggelinjen inkl. højde og passage-tillægget til E45.

Det kræver vejmyndighedens tilladelse at foretage terrænændring indenfor 3 m fra en offentlig vejs areal og indenfor 1,5 m fra en privat vejs areal jf. vejlovens § 73 stk. 3 og privatvejslovens § 36 stk. 2.

Yderligere kræver det vejmyndighedens tilladelse at foretage udgravning eller påfyldning ved vejskel i en hældning, der er stejlere end 1:2 (1 m ned og 2 m ud).

## 5.7 Efterbehandling

Der skal efterbehandles til jordbrugsdrift. Der søges separat om dispensation fra jordforureningslovens § 52, så det vil være muligt at tilføre jord tilbage til oprindeligt terræn.

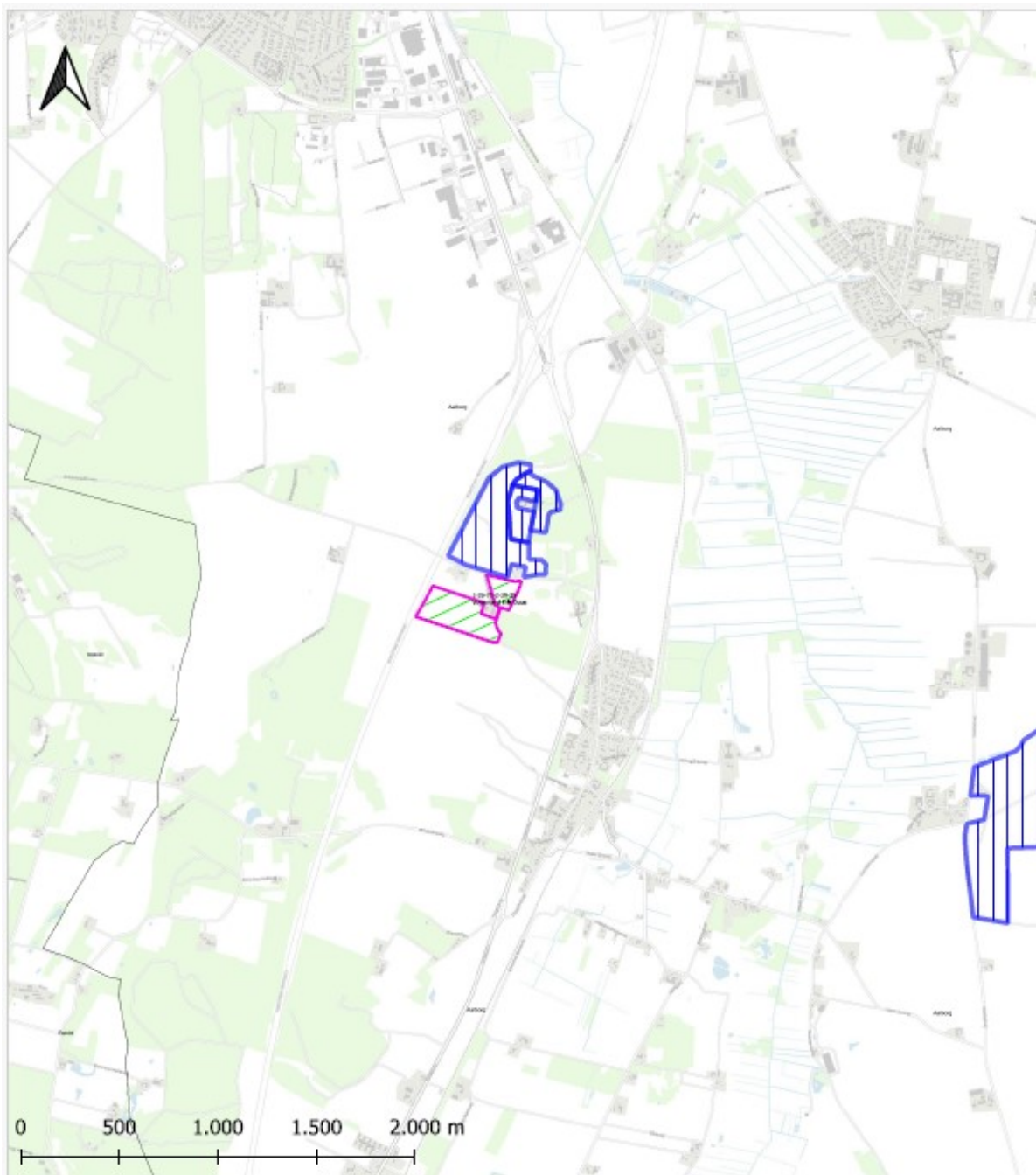
## 5.8 Afvejning efter råstoflovens § 3



Region Nordjylland har afvist projektet i forhold til de forskellige hensyn listet i råstoflovens § 3. Herunder, at der på den ene side skal lægges vægt på råstofressourcens omfang og kvalitet, at ressourcens udnyttelse skal sikres og at der skal tages erhvervsmæssige hensyn. Og på den anden side, at der skal lægges vægt på miljøbeskyttelse og vandforsyningsinteresser, beskyttelse af arkæologiske og geologiske interesser, naturbeskyttelse, landskabelige værdier, rekreative interesser, jord- og skovbrugsmæssige interesser m.v.

I denne sag er der lagt vægt på området placering i forhold til transportveje, afstanden til Aalborg området samt placeringen i et område med ganske få beboelser. På samme tid er der ganske få miljøforhold, som der skal tages hensyn til. Den væsentligste er de arkæologiske interesser, som er uddybet af Nordjyske Museer, og som kan imødekommes med en arkæologisk forundersøgelse.

Det er Region Nordjyllands vurdering, at når projektet gennemføres i overensstemmelse med det ansøgte og de stillede vilkår, er der sket en afvejning af disse hensyn. Regionen har bl.a. lagt vægt på, at området er udlagt som graveområde i Råstofplan 2024.

# BILAG A: OVERSIGTSKORT I MÅLFORHOLD 1:2500



<b>Tegnforklaring</b>  Aktiv råstofgrav  Ansøgt område	Jour.nr.: 2022-047100	
	Kart: Oversigt	Bilag: A
	Målforhold: 1:25.000	
	Udf. af: PHA / Region Nordjylland	
	Dato: 10-02-2026	Rev.:

# BILAG B: LUFTFOTO I MÅLFORHOLD 1:5000



<b>Tegnforklaring</b> Aktiv råstofgrav Ansøgt område	Jour.nr.: 1-35-71-2-29-25	
	Kort: Detail	Bilag: B
	Målforhold: 1:5.000	
	Udf. af: PHA / Region Nordjylland	
	Dato: 01-04-2026	Rev.:

## BILAG C: UDKAST TIL DEKLARATION/SERVITUT VEDRØRENDE EFTERBEHANDLING

Kopi af deklaration som tinglyses på matr.nr. 5bd, dele af 7ca og 5az Ellidshøj By, Ellidshøj .

### Deklaration om efterbehandling

I forbindelse med råstoftilladelse af 11. maj 2026 til indvinding af muld, sand, grus og sten på matr.nr. 5bd, dele af 7ca og 5az Ellidshøj By, Ellidshøj i Aalborg Kommune, pålægges herved følgende bestemmelser for efterbehandlingen i henhold til § 10, stk. 5 i råstofloven<sup>17</sup>.

### Formål:

Formålet med nærværende "Deklaration om efterbehandling" og den godkendte "Grave- og efterbehandlingsplan" er at sikre, at graveområdet efterbehandles til jordbrugsformår, og arealet skal have sammenhæng til det omkringliggende landskab.

1. Indvindingen skal være afsluttet senest den 11. maj 2036.
2. Efterbehandlingen skal begynde så tidligt som muligt og være færdig 12 mdr. efter endt indvinding og senest den 11. maj 2036.
3. Grave- og efterbehandlingsplanen skal følges af indvinderen og ejeren indtil, Region Nordjylland eventuelt har godkendt en revideret plan.
4. Hvis der på et senere tidspunkt skal graves på de tilgrænsende ejendomme, kan Region Nordjylland på et hvilket som helst tidspunkt – både under og efter gravningen – forlange, at området omkring skellet gennemgraves og efterbehandles, så der ikke står en vold tilbage.

5.

Region Nordjylland er påtaleberettiget.

Nærværende deklaration begæres tinglyst på matr.nr. 5bd, dele af 7ca og 5az Ellidshøj By, Ellidshøj i henhold til § 10, stk. 5 i råstofloven.

Region Nordjylland

Aalborg den dato

Pia Heuer Andersen

Geolog

---

<sup>17</sup> Lovbekendtgørelse nr. 1230 af 20. november 2024 om råstoffer.

## BILAG D: GENERELLE BESTEMMELSER

De generelle bestemmelser er bestemmelser, der er fastsat i den gældende lovgivning og disse bestemmelser kan derfor ikke påklages.

### Inden gravearbejdet begynder

1. Enhver, der erhvervsmæssigt udfører gravearbejder, skal indhente oplysninger fra Ledningsejerregistret om, hvilke ledningsejere der ejer ledninger i graveområdet. De nødvendige ledningsoplysninger skal være indhentet, inden gravearbejdet påbegyndes, og gravearbejdet skal tilrettelægges og udføres under hensyntagen til de indhentede oplysninger.

### Tilsyn

2. Region Nordjylland fører tilsyn med at vilkårene i råstoftilladelsen overholdes. Efter råstofloven har Region Nordjyllands medarbejdere uden retskendelse adgang til offentlige og private ejendomme for at se, om lovene overholdes og de vilkår, der er givet i råstoftilladelsen. Politiet yder om nødvendigt bistand til at gennemføre dette, jf. råstoflovens § 32.
3. Region Nordjylland skal efter råstofloven foranledige et ulovligt forhold lovliggjort, medmindre forholdet har underordnet betydning. Region Nordjylland kan meddele påbud om, at et ulovligt forhold lovliggøres inden for en nærmere fastsat frist, jf. råstoflovens § 33.

Hvis det ikke sker i rette tid, kan Region Nordjylland få arbejdet lavet på ejerens eller indvinderens regning, jf. råstoflovens § 33.

4. Region Nordjylland kan efter råstofloven fravige et vilkår, når et forhold vurderes at være af mindre eller underordnet betydning. Et vilkår kan fraviges på baggrund af en konkret vurdering eller hvis forudsætningerne ændres under indvindingsperioden.

### Omfang af indvinding

5. Inden for det område, som tilladelsen omfatter, kan der indvindes andre råstoffer eller større mængder end angivet i tilladelsen, hvis der sker anmeldelse til regionsrådet inden 4 uger efter, at den pågældende indvinding er påbegyndt. Regionsrådet kan, inden 4 uger efter at anmeldelsen er modtaget, forbyde videre indvinding, der strider mod den meddelte tilladelse eller stille særlige vilkår for indvindingen, jf. råstoflovens § 9, stk. 2. Hvis der er stillet vilkår om, at muld og overjord ikke må fjernes fra arealet, kræver det en ny afgørelse efter råstoflovens § 7, for at muld og overjord kan fjernes.

### Tinglysning

6. På ejendommen bliver der tinglyst en deklaration, som omfatter betingelser/vilkår for indvindingen og efterbehandlingen. Den bliver tinglyst i forbindelse med, at igangsætningstilladelsen bliver udstedt.

### Bortfald og inddragelse af tilladelse

7. En tilladelse bortfalder, hvis den ikke udnyttes inden 3 år efter, at den er meddelt, eller ikke har været udnyttet i 3 på hinanden følgende år, medmindre der er truffet afgørelse om en længere frist i forb. med tilladelsen.
8. Region Nordjylland kan efter råstofloven tilbagekalde en tilladelse i tilfælde af, at indvinder groft eller gentaget overtræder vilkår eller lovene i øvrigt.

### Konkurs mv.

9. Hvis indvinders virksomhed går konkurs, i betalingsstandsning eller lignende, har såvel indvinder som ejendommens ejer pligt til at give Region Nordjylland besked herom.

### Ejer- og brugerforhold

10. Region Nordjylland skal altid holdes underrettet om, hvem der ejer det areal, indvindingen sker på. Region Nordjylland skal altid holdes underrettet om, hvem der står for indvindingen.

### Indberetning af råstofafgift og -undersøgelser

11. Indvinder skal hvert år indberette til den årlige råstofstatistik. Region Nordjylland orienterer indvinder om hvornår og hvordan indberetningen skal foretages. Region Nordjylland sender den samlede indberetning til Danmarks Statistik, jf. Råstoflovens § 29.

12. Indvinder er forpligtet til at betale en afgift til staten for hver m<sup>3</sup> råstof der indvindes.

Indvinder skal lade sig registrere for råstofafgift hos told- og skatteforvaltningen. Registreringen sker gennem Erhvervsstyrelsen, [www.virk.dk](http://www.virk.dk)

Indvinderen skal med udgangen af hvert kvartal senest den 15. i efterfølgende måned, angive og betale råstofafgiften til told- og skatteforvaltningen. Læs mere i affalds- og råstofafgiftsloven<sup>18</sup>.

Region Nordjylland sender en kopi af råstoftilladelsen til Skat.

13. Inden 3 måneder efter boringer mv. efter råstoffer i jorden skal resultaterne indberettes til De Nationale Geologiske Undersøgelser for Danmark og Grønland (GEUS). Indberetningen skal ske på digital form i et format fastsat af GEUS.

### Tilførsel af jord

14. Tilførsel af såvel forurenede som uforurenede jord til råstofgrave og tidligere råstofgrave er forbudt jf. jordforureningslovens § 52 stk. 1. Regionsrådet kan meddele dispensation fra forbuddet jf. lovens § 52 stk. 2. Foreligger der ikke en gældende dispensation til tilførsel af jord, må der således ikke tilføres jord til råstofgraven.

### Vandindvinding, grundvandssænkning, overfladevand og dræn

15. Der må ikke indvindes vand i graven, medmindre der foreligger en tilladelse fra kommunen på baggrund af vandforsyningsloven.
16. Der må ikke uden særlig tilladelse fra kommunen foretages oppumpning og bortledning af grundvand med henblik på grundvandssænkning.
17. Såfremt der i forbindelse med indvindingen bortlægges dræn, kan kommunen forlange disse omlagt for at sikre mod utilsigtet næringstilførsel til søer og lignende.

### Fortidsminder og naturhistoriske genstande

18. Hvis der under gravningen forekommer fortidsminder, der ikke er registreret, skal arbejdet omgående indstilles i det omfang fortidsmindet berøres. Det kan fx være gravpladser, bopladser, kirker og lignende,

---

<sup>18</sup> Lovbekendtgørelse nr. 363 af 3. april 2025 om afgift af affald og råstoffer


der ofte giver sig tilkende i form af stenlægninger, potteskår, knogler, trækulsholdigt jord eller lignende. Fundet skal straks anmeldes efter museumslovens § 27.

Anmeldelsen skal ske til Nordjyske Museer.

19. Hvis der i forbindelse med gravningen fremkommer en usædvanlig naturhistorisk genstand, skal arbejdet omgående indstilles i det omfang det berører genstanden. Det kan fx være en geologisk, botanisk eller zoologisk genstand af fossil eller subfossil karakter eller en meteorit, der er af enestående videnskabelig eller udstillingsmæssig værdi. Fundet skal straks anmeldes efter museumslovens § 29.

Anmeldelsen skal ske til Naturhistorisk Museum, Wilhelm Meyers Allé 10, Universitetsparken, 8000 Aarhus C., tlf. 86 12 97 77, e-mail: nm@nathist.dk.

20. Der må ikke foretages ændring i tilstanden af arealet indenfor 100 meter fra fortidsminder, der er beskyttet efter bestemmelserne i museumsloven. Der må ikke etableres hegn, placeres campingvogne og lignende indenfor dette areal.
21. På fortidsminder og indenfor en afstand af 2 meter fra dem må der ikke foretages jordbehandling, gødes eller plantes. Der må heller ikke anvendes metaldetektor.
22. De dyrearter der er nævnt i bilag 3 til naturbeskyttelsesloven (bilag IV-arter), må ikke forsætligt forstyrres med skadelig virkning for arten eller bestanden. Forbuddet gælder i forhold til alle livsstadier af de omfattede dyrearter. Yngle- eller rasteområder for de arter, der er nævnt i bilag 3 til naturbeskyttelsesloven må ikke beskadiges eller ødelægges.
23. Digesvalereder må ikke ødelægges i perioden fra 1. april til 31. august.



Tilladelse til erhvervsmæssig  
råstofindvinding af muld, sand,  
grus og sten

Miljø, Mobilitet og Uddannelse  
Niels Bohrs Vej 30  
9220 Aalborg Øst