



**RÅSTOFTILLADELSE FOR GRAVEOMRÅDE  
ELLIDSHØJ, AALBORG KOMMUNE**

# Tilladelse til erhvervsmæssig råstofindvinding af sand, grus og sten

På ejendommen Hobrovej 870, 9230 Svenstrup, matr.nr. 2o, del af 7 og 7l, Bonderup Gde., Ellidshøj



REGION NORDJYLLAND  
– i gode hænder



**OVERSIGTSSKEMA**

Råstofgravens beliggenhed	Matr.nr. 2o, del af 7 og 7I Bonderup Gde., Ellidshøj, Hobrovej 870, 9230 Svenstrup.
Råstofgravens areal	3 ha
Råstoftype og tilladt mængde	Sand, grus og sten 150.000 m <sup>3</sup> pr. år
Tilladelsens varighed	10 år 3. juni 2020 – 3. juni 2030
Sagsnummer	2019-042259
Tidligere meddelte tilladelser	2019-021938 af 10. december 2019 2018-013045 af 3. september 2018
Offentliggørelse	3. juni 2020
Klagefristens udløb	4 uger efter offentliggørelse
Frist for efterbehandling	3. juni 2031 og senest 1 år efter endt indvinding
Indvinder	Vognmand Erik Duus Restrup Kærvej 57a 9240 Nibe
Ansøger	Vognmand Erik Duus
Grundejer	Jens Anton Rytter Bonderupvej 22 9230 Svenstrup
Indvinders telefon/mobilnummer	98 34 13 67 / 30 70 13 67
Indvinders e-mailadresse	<a href="mailto:jesper@erik-duus.dk">jesper@erik-duus.dk</a>
Indvinders CVR-nummer	15733144
Driftsansvarlig(e)	Jesper Duus
Region Nordjylland	Tlf.: 97 64 80 00, e-mail: <a href="mailto:raastoffer@rn.dk">raastoffer@rn.dk</a>
Region Nordjylland – Pia Heuer Andersen	Tlf: 97 65 46 38, e-mail: <a href="mailto:p.heuer@rn.dk">p.heuer@rn.dk</a>



Tilladelse til råstofindvinding  
på matr.nr. 2o, del af 7 og 7I Bonderup Gde, Ellidshøj, Aalborg Kommune  
indtil 3. juni 2030.

Sagsnummer: 2019-042259

<b>Ansøger:</b>	<b>Indvinder:</b>	<b>Ejer:</b>
Vognmand Erik Duus Restrup Kærvej 57a 9240 Nibe CVR-nr.: 15 73 31 44	Vognmand Erik Duus Restrup Kærvej 57a 9240 Nibe CVR-nr.: 15 73 31 44	Jens Anton Rytter Bonderupvej 22 9230 Svenstrup

Region Nordjylland den 3. juni 2020

Pia Heuer Andersen

Geolog

Kvalitetssikret af

Rikke Ellemann-Biltoft Phd, geolog

# INDHOLD

Oversigtsskema .....	3
<b>1. Tilladelsen .....</b>	<b>7</b>
1.1 Råstofloven .....	7
1.2 Miljøvurderingsloven .....	7
1.3 Internationale naturbeskyttelsesområder (Natura 2000) .....	7
1.4 Bilag IV-arter .....	8
1.5 Vandforsyningsloven .....	8
1.6 Miljøbeskyttelsesloven .....	8
1.7 Naturbeskyttelsesloven .....	8
1.8 Museumsloven .....	8
1.9 Skovloven .....	8
1.10 Vandløbsloven .....	8
1.11 Vejloven og Privatvejsloven .....	8
1.12 Jordforureningsloven .....	9
<b>2. Vilkår .....</b>	<b>10</b>
2.1 Vilkår efter Råstofloven .....	10
2.2 Vilkår efter Vandforsyningsloven .....	18
2.3 Vilkår efter Miljøbeskyttelsesloven .....	18
2.4 Vilkår efter Naturbeskyttelsesloven .....	18
2.5 Vilkår efter Museumsloven .....	18
2.6 Vilkår efter Vandløbsloven .....	18
2.7 Vilkår efter Skovloven .....	18
2.8 Vilkår efter Vejloven og Privatvejsloven .....	18
2.9 Vilkår efter Jordforureningsloven .....	18
<b>3. Offentliggørelse, klagevejledning og underretning .....</b>	<b>19</b>
3.1 Generel klagevejledning .....	19
3.2 Klagevejledning for de enkelte love .....	19
3.3 Underretning .....	20
<b>4. Grundlag for tilladelsen .....</b>	<b>22</b>
4.1 Ansøgningens indhold .....	22
4.2 Høring vedr. ansøgning .....	23
4.3 Høring vedr. udkast til tilladelse .....	26
<b>5. Regionens behandling af sagen .....</b>	<b>28</b>
5.1 Råstofplanen .....	28
5.2 Miljøvurderingsloven .....	28
5.3 Kommuneplan og lokalplan .....	28
5.4 Grundvand .....	29
5.5 Natur og landskab .....	29
5.6 Miljømæssige forhold .....	30
5.7 Udkast til efterbehandlingsplan .....	32
5.8 Region Nordjyllands samlede vurdering .....	32
Bilag A: Oversigtskort i målforhold 1:25000 .....	33
Bilag B: Luftfoto i målforhold 1:4000 .....	34
Bilag C: Udkast til deklaration/servitut vedrørende efterbehandling .....	35
Bilag D: Generelle bestemmelser .....	36
Bilag E: Uddrag af museumsloven – jf. lovbek. nr. 358 af 8. april 2014 .....	39

# 1. Tilladelsen

## 1.1 Råstofloven<sup>1</sup>

På baggrund af det foreliggende materiale, og med hjemmel i Råstoflovens § 7 stk. 1, meddeler Region Nordjylland hermed tilladelse til årlig indvinding af op til 150.000 m<sup>3</sup> sand, grus og sten pr. år på i alt 3 hektar på matr.nr. 2o, del af 7 og 7I Bonderup Gde, Ellidshøj, Aalborg Kommune, se bilag A og B.

Tilladelsen er gældende i perioden fra 3. juni 2020 til 3. juni 2030

Tilladelsen meddeles på vilkår i henhold til Råstoflovens § 10 samt i henhold til anden relevant lovgivning, som beskrevet under afsnit 2.2.

Virksomheden har følgende tilladelser, som stadig er gældende:

- 2019-021938 af 10. december 2019  
Tilladelse til erhvervsmæssig råstofindvinding på matr.nr 2n Bonderup Gde., Ellidshøj, Hobrovej 870, 9230 Svenstrup
- 2018-013045 af 3. september 2018  
Tilladelse til erhvervsmæssig råstofindvinding på matr.nr 7I m.fl. Bonderup Gde., Ellidshøj, Hobrovej 870, 9230 Svenstrup

## 1.2 Miljøvurderingsloven<sup>2</sup>

Projektet er opført på Miljøvurderingslovens bilag 2 pkt. 2a. Region Nordjylland har gennemført en screening af projektets indvirkning på miljøet. Region Nordjylland har vurderet, at projektet ikke vil påvirke miljøet væsentligt.

Region Nordjylland har den 15. april 2020 truffet afgørelse om, at der ikke skal udarbejdes en miljøkonsekvensrapport. Afgørelsen er truffet efter Miljøvurderingslovens § 21. Afgørelsen kan ses på regionens hjemmeside [www.rn.dk/rastoffer](http://www.rn.dk/rastoffer).

## 1.3 Internationale naturbeskyttelsesområder (Natura 2000)<sup>3</sup>

Region Nordjylland har vurderet, at projektet ikke påvirker Natura 2000-området – Habitatområde nr. 20 Rold Skov, Lindenberg Ådal og Madum Sø – væsentligt, hvorfor det er besluttet, at der ikke skal udarbejdes en konsekvensvurdering for det ansøgte anlægs påvirkning af ovennævnte Natura 2000-område.

---

<sup>1</sup> Bekendtgørelse af lov om råstoffer, lovbek. nr. 124 af 26. januar 2017.

<sup>2</sup> Bekendtgørelse af lov om miljøvurdering af planer og programmer og af konkrete projekter (VVM), lovbek. nr. 1225 af 25. oktober 2018.

<sup>3</sup> Habitatdirektivet fra 1992 (Rådets direktiv 92/43/EØF om bevaring af naturtyper samt vilde dyr og planter med senere ændringer).

Bekendtgørelse om udpegning og administration af internationale naturbeskyttelsesområder samt beskyttelse af visse arter, lovbek. nr. 1595 af 6. december 2018.

## 1.4 Bilag IV-arter

Enkelte arter, der er omfattet af habitatdirektivets bilag IV, kan have levested, fødesøgningsområde eller sporadisk opholdssted på eller ved ejendommen. På baggrund af faglig rapport nr. 635, Håndbog om dyrearter på habitatdirektivets bilag IV, fra DMU 2007 vurderes det, at der kan være flagermus, markfirben, stor vandsalamander og spidssnudet frø i eller nær indvindingsområdet.

Ifølge opslag på Naturbasen den 9. september 2019 er der ikke registreret nogen af de ovennævnte arter eller andre bilag IV-arter på eller nær ejendommen.

## 1.5 Vandforsyningsloven<sup>4</sup>

Der er ikke søgt om tilladelse efter Vandforsyningsloven.

## 1.6 Miljøbeskyttelsesloven<sup>5</sup>

Der er ikke søgt om tilladelse efter Miljøbeskyttelsesloven.

## 1.7 Naturbeskyttelsesloven<sup>6</sup>

Der er ikke søgt om dispensation fra Naturbeskyttelsesloven.

## 1.8 Museumsloven<sup>7</sup>

Der er ikke søgt om dispensation fra Museumsloven.

## 1.9 Skovloven<sup>8</sup>

Der er ikke søgt om dispensation fra Skovloven.

## 1.10 Vandløbsloven<sup>9</sup>

Der er ikke søgt om tilladelse efter Vandløbsloven.

## 1.11 Vejloven og Privatvejsloven<sup>10</sup>

Aalborg Kommune træffer afgørelse om vejadgang.

---

<sup>4</sup> Bekendtgørelse af lov om vandforsyning m.v., lovbek. nr. 118 af 22. februar 2018.

<sup>5</sup> Bekendtgørelse af lov om miljøbeskyttelse (miljøbeskyttelsesloven), lovbek. nr. 1121 af 3. september 2018.

<sup>6</sup> Bekendtgørelse af lov om naturbeskyttelse (naturbeskyttelsesloven), lovbek. nr. 1122 af 3. september 2018.

<sup>7</sup> Bekendtgørelse af museumslov, lovbek. nr. 358 af 8. april 2014.

<sup>8</sup> Bekendtgørelse af lov om skove, lovbek. nr. 122 af 26. januar 2017.

<sup>9</sup> Bekendtgørelse af lov om vandløb (vandløbsloven), lovbek. nr. 127 af 26. januar 2017.

<sup>10</sup> Bekendtgørelse af lov om offentlige veje m.v., lovbek. nr. 1520 af 27. december 2014.

Lov om private fællesveje, lov nr. 1234 af 4. november 2015.



## 1.12 Jordforureningsloven<sup>11</sup>

Der søges særskilt om dispensation fra jordforureningslovens § 52 om modtagelse af uforurennet jord som en del af efterbehandlingsplanen.

---

<sup>11</sup> Bekendtgørelse af lov om forurennet jord (jordforureningsloven), lovbek. nr. 282 af 27. marts 2017.

## 2. Vilkår

Vilkårene i denne tilladelse er bindende for indvinder og eventuelle ejere af de matrikler, der er givet tilladelse til at indvinde på.

### 2.1 Vilkår efter Råstofloven

#### Før indvindingen begynder

1. Først når Region Nordjylland har givet en igangsætningstilladelse, må arbejdet med at afrømme overjord og at indvinde råstoffer begynde. Igangsætningstilladelsen kan tidligst gives, når klagefristen er udløbet. Såfremt der indkommer en klage, får ansøger besked, og gravningen må ikke iværksættes, før klagen er behandlet af klagemyndigheden.

Inden igangsætningstilladelsen kan gives, skal vilkår 2-5 være opfyldte.

2. Der er tale om en forsættelse af en eksisterende indvinding i området. Den eksisterende overkørsel til Hobrovej skal benyttes i forbindelse med til- og frakørsel til graveområdet. Der forudsættes i forbindelse med denne råstoftilladelse således ikke en ny tilladelse efter vejlovgivningen. Opstår der senere ønske om en ny tilkørsel eller ændringer i de eksisterende forhold forudsætter det forudgående ansøgning og tilladelse fra Aalborg Kommune.
3. Indvinder skal udarbejde en grave- og efterbehandlingsplan, så den opfylder vilkårene i tilladelsen og tilgodeser landskabelige interesser. Grave- og efterbehandlingsplanen skal godkendes af Region Nordjylland.

Hvis forholdene kræver det, kan Region Nordjylland senere i indvindingsforløbet stille krav om, at indvinder skal udarbejde en revideret grave- og efterbehandlingsplan, som skal godkendes af Region Nordjylland.

Grave- og efterbehandlingsplanen skal som minimum indeholde følgende:

- a. Graveplan – mindst i målforhold 1:2.000
  - b. Efterbehandlingsplan – mindst i målforhold 1:2.000
  - c. Et snit med områdets profil i målforhold 1:500 eller 1:1.000 Højdemål bør vises fem gange større end de vandrette mål. Snittet skal vise det nuværende og det fremtidige terræn i forhold til skel og grænserne for efterbehandling og gravning. Gravedybden skal også vises.
  - d. Grænsen for efterbehandling, som skal vises, fremgår af afsnit 2.1.2, mens grænsen for gravning skal fastlægges i grave- og efterbehandlingsplanen. Grænsen for gravning skal sikre, at der er tilstrækkelige materialer til rådighed ved efterbehandlingen. Der skal beregnes, hvor meget overjord der er til rådighed for opbygning af skråningsanlæggene, hvorved neddozning af regulære materialer evt. kan reduceres og gravegrænsen derved kan fastlægges nærmere grænsen for efterbehandling
  - e. Gravning og efterbehandling skal foregå i etaper.
  - f. Indvinder skal oplyse, hvor stort et areal, der ønskes afrømt, når indvindingen er størst.
  - g. Graveretning skal vises.
  - h. Adgangen til området, hvor indvindingen skal ske, skal vises.
  - i. Placering af produktionsanlæg, lagerplads, tankanlæg samt depoter for overjord og muld skal fremgå af planen. Placering skal ske inden for grænsen for efterbehandling.
  - j. Oplysninger om skrænthældning.
4. Grænsen for det areal der må graves i, skal sættes af i marken efter nærmere aftale med Region Nordjylland. Derefter skal der indsendes et målrids af gravegrænsen til Region Nordjylland, hvor afmærkningspælernes placering er angivet. Pælene til afmærkning mv. må ikke fjernes og skal sikres, så de ikke bliver beskadiget. Det kan fx ske med betonringe.

5. Region Nordjylland skal have en garanti fra pengeinstitut eller kautionforsikring. Garantien størrelse bliver beregnet af Region Nordjylland i forbindelse med godkendelse af grave- og efterbehandlingsplanen. Garantien pristalsreguleres automatisk en gang om året med Danmarks Statistiks omkostningsindeks for anlæg, jordarbejder mv. og med den aktuelle dato som udgangspunkt. Garantien frigives først, når efterbehandlingen er gennemført og godkendt af Region Nordjylland.

Region Nordjylland kan til enhver tid ændre garantiens størrelse, hvis forudsætningerne for beregningerne ændres. Det kan fx være tilfældet, hvis indvindingen sker på en måde, så efterbehandlingen vil koste mere end først antaget.

Såfremt indvinder ønsker at anlægge interne veje i råstofgraven, stilles der en separat garanti for fjernelse af disse.

### Tinglysning

6. Der skal indbetales kr. 1.660,- til dækning af afgiften for tinglysning af servitut/deklaration om vilkår for indvindingen. Region Nordjylland sender ansøger en separat regning for dette.

### Oplysning om hvornår gravearbejdet påbegyndes

7. Region Nordjylland skal underrettes, inden indvindingen påbegyndes. Underretningen skal ske skriftligt.
8. Hvis indvinder ikke ønsker de arkæologiske interesser afklaret gennem en forundersøgelse, skal indvinder senest 4 uger før muldafrømning underrette Nordjyllands Historiske Museum om, hvornår arbejdet bliver sat i gang.

Kontaktoplysninger på Nordjyllands Historiske Museum er: Algade 48, 9000 Aalborg, tlf. 99 31 74 00, e-mail: [historiskmuseum@aalborg.dk](mailto:historiskmuseum@aalborg.dk)

## 2.1.1 Omfanget af retten til at indvinde

9. Området, hvor indvindingen mv. må ske, er på 3 hektar og fremgår af bilag B.
10. Indvinding andre steder på ejendommen end det tilladelsen omfatter, kræver en ny tilladelse efter råstofloven.
11. Tilladelsen gælder kun indvinding af 150.00 m<sup>3</sup> sand, grus og sten pr. år over en 10-årig periode.
12. Overjord og muld må ikke fjernes fra det område, indvindingen er tilladt på, men skal bruges til efterbehandlingen.
13. Hvis der er ønske om at indvinde muld, overjord, andre råstoffer eller større mængder end de ovenstående skal det anmeldes til Region Nordjylland, jf. Råstoflovens § 9 stk. 2.
14. Der må ikke graves dybere end til kote 33 meter (DVR90) svarende til 25 meter under terræn. Det oprindelige terræn ligger i kote ca. 55 til ca. 58 meter (DVR90). Uanset foranstående dybdegrænse må der aldrig graves tættere grundvandsspejlet end 2 meter.
15. Region Nordjylland kan på et hvilket som helst tidspunkt stille krav om, at grundvandsspejlets beliggenhed skal måles. Målingen skal foregå i marts eller april måned.
16. Hvis det ønskes at grave dybere end tilladt, kræver det en ny afgørelse efter Råstofloven.
17. Der må aldrig uden tilladelse inddrages større arealer til at indvinde på, end det areal som er lagt til grund for beregning af garantien.

18. Hvis der i forbindelse med indvindingen blotlægges dræn, skal Region Nordjylland og Aalborg Kommune underrettes og dræne skal omlægges for at sikre mod utilsigtet næringstilførsel til søer og lignende<sup>12</sup>. Andre løsninger kan i særlige tilfælde findes, men kun med tilladelse fra Aalborg Kommune.
19. Anvendelse af knust beton eller tegl til anlæg af interne køreveje forudsætter forudgående godkendelse fra Region Nordjylland.

### 2.1.2 Afstandskrav m.v.

20. Der må ikke rømmes muld og overjord af eller graves tættere på:
- Drikkevandsforsyning end 75 meter
  - Sløjfet drikkevandsboring end 10 meter. Der skal desuden være en hældning på 1:1
  - Ejendom på Hobrovej 870 end 10 meter. Der skal desuden være en hældning på 1:1 og etableres en støjvold på 3 meter
  - Naboskel end 5 meter
  - Vejskel til offentlig vej end 10 meter. Råstofindvindingen skal foretages så afstand til offentlig vej er mindst 2 x gravedybde med mindre, der foreligger en dispensation fra vejmyndigheden (jf. vejlovens § 73).
  - Vejskel til privat fællesvej end 10 meter. Råstofindvindingen skal foretages så afstand til privat fællesvej er mindst 2 x gravedybde med mindre, der foreligger en dispensation fra vejmyndigheden (jf. lov om privat fællesvej § 36, stk. 2)
  - Vejskel til privat vej end 5 meter. Råstofindvindingen skal foretages så afstand til privat vej er mindst 2 x gravedybde.

### Skelgennemgravning

21. Hvis der på et senere tidspunkt skal graves på de tilgrænsende ejendomme, kan Region Nordjylland på et hvilket som helst tidspunkt – både under og efter gravningen – forlange, at området omkring skellet gennemgraves og efterbehandles, så der ikke står en vold tilbage.

### Anlæg på skrånninger under indvinding

22. Under gravning og fordeling af overjord må skrænterne ikke have anlæg/hældning, så der er fare for udskridning.

### 2.1.3 Driftstider

Tilladelige driftstider er opført i tabel 1.

Driftstider	Hverdage	Lørdage
Gravemaskiner, transportanlæg og reparationsanlæg mv.	Kl. 07.00 – 18.00	Kl. 07.00 – 13.00
Udlevering af læsning, herunder kørsel indenfor råstofgravens område	Kl. 06.00 – 18.00	Kl. 07.00 – 13.00

Tabel 1 – Tilladelige driftstider

23. Der må ikke arbejdes i råstofgraven udenfor den tilladte driftstid, og der må ikke forekomme drift i råstofgraven på søn- og helligdage.

<sup>12</sup> Hjemlen findes i Råstofloven § 10, stk. 3

24. En udvidelse af driftstiden kan aftales med Region Nordjylland. En udvidelse er kun mulig i kortere perioder og kun i tilfælde af, at der findes specielle årsager hertil. Ansøgning om udvidelse af de normale driftstider skal være Region Nordjylland i hænde senest 14 dage før afvigelsen forventes at være nødvendig.
25. Uden for driftstid skal adgangsvejen til råstofgraven være aflåst/afspærret med hegn, bom, kæde eller lignende.

#### 2.1.4 Efterbehandling

26. Området, hvor indvindingen har fundet sted, skal efterbehandles til jordbrugsdrift og til skov. Der søges separat om dispensation efter jordforureningsloven §52 om modtagelse af uforurenet jord som en del af efterbehandlingsplanen

##### Jordbrugsdrift

27. Skrænters hældning/anlæg ved efterbehandling:
  - a) En hældning ikke stejlere end 1:7 hvor arealerne skal anvendes til jordbrugsdrift.
  - b) En hældning ikke stejlere end 1:2 hvor arealerne skal beplantes til skov.
28. Jordlagene skal opbygges sådan, at jorden bliver bedst mulig til skov- og jordbrug bagefter. Det kan betyde, at indvinder skal bytte om på overjordens forskellige lag, hvis indvinder støder på lag med bedre egenskaber end det, der oprindeligt lå øverst. F.eks. skal jord med mest ler ligge øverst lige under muldlaget, mens bagharp skal ligge nederst.
29. Ved efterbehandling skal der ske grubning af gravens bund.

##### Generelle vilkår vedr. overjord og muld

30. Den nødvendige mængde muld og overjord til efterbehandling skal til enhver tid forefindes i depot på arealet og genudlægges i forbindelse med efterbehandling.
31. Overjord og muld skal opbevares i adskilte depoter. Under depoter for overjord skal mulden være rømmet af, inden opbygningen af depotet påbegynder.
32. Jord med humus i, fx muld, tørvejord og lignende, må ved efterbehandlingen ikke tildækkes af andre jordarter, da indholdet af organisk materiale ved tildækning giver risiko for forurening af grundvandet på grund af nedbrydning af det organiske materiale.
33. Overjord og muld på arealet mellem gravegrænsen og efterbehandlingsgrænsen skal rømmes af, inden skrånningerne dozes ned. Når de har det rette anlæg, lægges overjord og muld på igen.
34. For at beskytte grundvandet skal der ved efterbehandlingen lægges et lag af muldjord i bunden af graven. Laget skal være mindst 30 cm.

##### Generelle vilkår vedr. efterbehandlingsplan

35. Grave- og efterbehandlingsplanen skal følges af indvinder og ejer(e), indtil Region Nordjylland eventuelt har godkendt en revideret plan.
36. En eventuel ny indvinder skal komme med forslag til grave- og efterbehandlingsplan, som Region Nordjylland skal godkende.

37. Region Nordjylland kan til enhver tid kræve en ajourført plan forelagt til godkendelse, hvis indvinding og/eller efterbehandlingen ønskes ændret i forhold til den plan, der allerede er godkendt. Region Nordjylland kan kræve, at der skal foretages et nivellement og en opmåling, hvis grave- og efterbehandlingsplanen skal revideres.
38. Såvel lodsejer/grundejer og indvinder har pligt til at rette sig efter de henvisninger, som Region Nordjylland måtte give for at udføre alle de arbejder, planen handler om.

#### **Generelle vilkår vedr. efterbehandlingen**

39. I tilfælde af, at der under gravningen afdækkes særlige landskabsformer, blottede profiler mv., som særlig tydeligt afspejler landskabets opbygning, den geologiske historie eller de geologiske processer skal disse søges bevaret.
40. I forbindelse med efterbehandlingen kan der efterlades geologiske profiler efter aftale med Region Nordjylland.
41. Adgangsvejen og interne veje skal fjernes i forbindelse med gravearealets retablering.
42. Alle bygninger, produktionsanlæg og installationer, der er etableret i forbindelse med råstofindvindingen fjernes fra arealerne inden efterbehandlingen kan godkendes.
43. Efterbehandlingen skal begynde så tidligt som muligt og være færdig 12 mdr. efter endt indvinding og senest den 3. juni 2031
44. Inden større arbejder med at efterbehandle sættes i gang, skal Region Nordjylland have besked om det, så eventuelle tvivlsspørgsmål kan blive afklaret.
45. Når efterbehandlingen er slut, skal Region Nordjylland have besked om det. Region Nordjylland skal foretage tilsyn inden efterbehandlingen kan godkendes.
46. Pligten til at afslutte efterbehandlingen indtræder, hvis indvindingen har ligget stille i et år, og omgående hvis tilladelsen bliver kaldt tilbage, med mindre du/I har en særlig aftale med Region Nordjylland om en længere frist.

### **2.1.5 Forebyggelse mod jord- og grundvandsforurening**

47. Hvis der sker uheld, hvor der spildes olie eller brændstof, skal der gøres en omgående afværgeindsats ved kontakt til Beredskabsstyrelsen og orientering til Region Nordjylland.

#### **Brændstoftanke**

48. Tanke/beholdere til flydende brændstof, olieprodukter mv. skal placeres i tætte opsamlingskar, der kan rumme indholdet af den største tank/beholder anbragt deri. For at undgå regnvand i opsamlingsbeholderen skal det hele være overdækket. Optankning skal foregå under konstant opsyn.
49. Tankene i råstofgraven skal være typegodkendt efter olietankbekendtgørelsen. Tankene skal desuden være dobbeltskrogede.
50. Udstyr til tankning skal være opsat/indrettet med automatisk stop ved fuld tank og således, at et eventuelt spild i forbindelse med tankning kan tilbageholdes og opsamles.

#### **Kørende og stationært materiel**

51. Såfremt der udenfor råstofgravens driftstider, se afsnit "Driftstider", skal henstå køretøjer i selve råstofgraven, skal dette ske på et befæstet areal. Det befæstede areal skal være indrettet således, at spildte væsker ikke kan løbe væk eller sive ned.

52. Alt stationært og kørende materiel skal regelmæssigt inspiceres for olie- og kemikaliespild, og eventuelle utætheder skal øjeblikkeligt afhjælpes og reparerer. Der må ikke ske reparationer i råstofgraven, undtaget hvis dette sker på et impermeabelt underlag. Eventuelle reparationer skal foregå indenfor råstofgravens tilladte driftstider.
53. Der må ikke ske vask af materiel i råstofgraven.
54. Hvis der ønskes opstilling af andet materiel end det ansøgte: 2-3 stk. gummiged, 1 stk. grusharpe og 1 stk. bulldozer, skal der fremsendes oplysninger herom til Region Nordjylland, der i givet fald vil fastsætte de nødvendige supplerende vilkår.

### Kemikalier

55. Der må ikke benyttes eller oplagres kemikalier eller lignende stoffer i råstofgraven, herunder kemiske midler til plantebekæmpelse, af hensyn til risikoen for forurening af grundvandet.
56. Brug af tørsalte eller midler til at dæmpe støv kan ske efter aftale med Region Nordjylland.

### 2.1.6 Affald

57. Råstofgraven må ikke bruges til at opbevare fyld, affald eller andet der ikke stammer fra graven. Der skal træffes foranstaltning til hindring af ukontrolleret aflæsning af affald og jordfyld.

Ejer og indvinder har ansvaret for, at der ikke – hverken midlertidigt eller varigt – henlægges affald af nogen slags, samt for at eventuelt henkastet affald straks fjernes.

58. Affald skal bortskaffes i henhold til affaldsbekendtgørelsen og Aalborg Kommunes "Regulativ for erhvervsaffald".
59. Eventuel tilførsel af jord til råstofgraven (§ 52-dispensation) skal søges særskilt hos Region Nordjylland.

### 2.1.7 Støj og vibrationer

60. Råstofgravens eksterne støjniveau må ikke overstige grænseværdierne, som det fremgår af tabel 2.

Tidsrum	Mandag – fredag kl. 07.00–18.00	Mandag – fredag kl. 18.00–22.00	Alle dage kl. 22.00–07.00
Områdetype:	Lørdag kl. 07.00–14.00	Lørdag kl. 14.00–22.00	
		Søn- og helligdage kl. 07.00–22.00	
Nærmestliggende enkeltbolig i det åbne land (sidestilles med områdetype 3)	55	45	40

Tabel 2 – Grænseværdier for støj målt efter retningslinjerne i Miljøstyrelsens vejledninger nummer 6/1984 eller beregnet efter retningslinjerne i Miljøstyrelsens vejledning nummer 5/1993 og angivet som det ækvivalente, korrigerede lydniveau i dB (A).

De anførte grænseværdier skal overholdes indenfor følgende referencetidsrum:

- For dagperioden på hverdage mandag til fredag samt søn- og helligdage kl. 07.00–18.00 skal grænseværdierne overholdes indenfor det mest støjbelastede tidsrum på 8 timer.

- I dagperioden på lørdage kl. 07.00–14.00 skal grænseværdierne overholdes indenfor det mest støjbelastede tidsrum på 7 timer. I perioden fra kl. 14.00-18.00 på lørdage skal grænseværdierne overholdes indenfor det mest støjbelastede tidsrum på 4 timer.<sup>13</sup>
- For aftenperioden alle ugens dage kl. 18.00-22.00 skal grænseværdierne overholdes indenfor den mest støjbelastede time.
- For natperioden kl. 22.00-07.00 alle ugens dage skal grænseværdierne overholdes indenfor den mest støjbelastede halve time.

61. Ved boliger for ejeren eller indvinderen af råstofgrave må støjen dog overstige grænseværdierne.
62. Såfremt der fremkommer klager over støjgener fra råstofgraven, eller råstofmyndigheden af anden grund finder det nødvendigt, skal indvinderen på råstofmyndighedens forlangende lade udføre målinger eller beregninger af støjniveauet efter de retningslinjer, som er angivet i Miljøstyrelsens vejledninger, jf. afsnittet om støj. Målingerne eller beregningerne foretages af et firma, der enten er akkrediteret til det eller godkendt af råstofmyndigheden. Målinger eller beregninger udføres normalt højst en gang om året, medmindre forholdene i råstofgraven er ændrede. Der skal aftales med Region Nordjylland, hvor der skal måles.
63. Den for et område gældende støjgrænse anses for overholdt, hvis de målte eller beregnede værdier – fratrukket ubestemtheden på målingen – er mindre eller lig med støjgrænseværdien. Målingerne og beregningernes samlede ubestemthed fastsættes, jf. Miljøstyrelsens støjvejledninger. Støjmålinger eller støjberegninger skal udføres og gennemføres under forhold, hvor råstofgraven er i fuld drift.
64. Hvis målingerne eller beregningerne viser, at støjen er højere end tilladt, skal indvinderen sørge for, at der bliver gjort noget for at dæmpe støjen. Nye målinger eller beregninger skal kunne bevise, at støjen derefter ligger indenfor det tilladte.

Behandlings- og transportanlæg samt grave- og læssemaskiner kan om nødvendigt kræves støjdempet, således at grænseværdierne kan overholdes. Støjdæmpningen kan for eksempel ske ved gummi-belægning, indkapsling af maskindele, opsætning af støjskærme eller oplægning af volde mod de nærliggende beboelseshuse.

65. Indvinderen skal afholde alle udgifter til støjmålinger og –beregninger.

#### **Støj i anlægs- og efterbehandlingsfasen**

66. Der accepteres i anlægs- og efterbehandlingsfasen en periode på 3 uger om året, hvor der i tidsrummet kl. 7.00-17.00 på hverdage accepteres et støjniveau på 60 dB(A)
67. Indvinder skal underrette Region Nordjylland om, hvilken periode der forventes et højere støjniveau senest 5 arbejdsdage før, de støjende arbejder skal foretages.

#### **Lavfrekvent støj, infralyd og vibrationer**

68. Driften af virksomheden må ikke medføre, at den målte værdi af råstofgravens bidrag til støjen, målt indendørs i de berørte bygninger, overstiger grænseværdierne, som fremgår af Tabel 3.

---

<sup>13</sup> Fastsat efter "Orientering fra Miljøstyrelsens Referencelaboratorium for støjmålinger", nr. 10, november 1989.



Anvendelse	A-vægtet Lydtrykniveau (10-160 Hz), dB	G-vægtet Infralydniveau dB
Beboelsesrum, herunder børneinstitutioner og lignende Aften/nat (kl. 18.00-07.00) Dag (kl. 07.00-18.00)	20	85
	25	85
Kontorer, undervisningslokaler og andre lignende støjfølsomme rum	30	85
Øvrige rum i virksomheder	35	90

Tabel 3 – Grænseværdier for lavfrekvent støj og infralyd (dB re 20 Pa).

Grænseværdierne gælder for ækvivalentniveauet over et måletidsrum på 10 minutter, hvor støjen er kraftigst. I tilfælde hvor støjen er impulsagtig reduceres de anførte grænser med 5 dB.

69. Driften af råstofgraven må ikke medføre, at der udsendes vibrationer, som overstiger grænseværdierne, jf. Tabel 4, målt som accelerationsniveau indendørs i de berørte bygninger.

Anvendelse	Vægtet accelerationsniveau Law i dB
Boliger i det åbne land (hele døgnet) Børneinstitutioner og lignende	75
	75
Boliger i blandet bolig/erhvervsområde Kontorer, undervisningslokaler og lignende	80
	80
Erhvervsbebyggelse	85

Tabel 4 – Grænseværdier for vibrationer, dB re  $10^{-6}$  m/s<sup>2</sup>. Grænseværdierne gælder for det maksimale KB-vægtede accelerationsniveau med tidsvægtning S.

Note: For kontorer og tilsvarende lokaler, hvor der foregår følsomme aktiviteter i virksomheder, gælder grænseværdien Law = 80 dB.

70. Efterfølgende skal indvinderen på forlangende fra og efter nærmere aftale med Region Nordjylland, fx ved naboklager, lade udføre målinger og beregninger til dokumentation af, at grænseværdierne, jf. tabel 3 og 4, er overholdt. Dokumentation sker ved fremsendelse af skriftlig rapport over målinger og beregninger til Region Nordjylland.

Hvis målinger viser, at den lavfrekvente støj, infralyd eller vibrationer er for store, skal de dæmpes ned. Derefter skal der laves nye målinger, som dokumenterer, at grænseværdierne nu kan overholdes. Der kan maksimalt kræves én måling af hver type pr. kilde pr. år.

71. Måling, rapportering og anden dokumentation skal ske i overensstemmelse med de til enhver tid gældende vejledninger fra Miljøstyrelsen på det aktuelle område. Målinger eller beregninger skal udføres af et firma, der er akkrediteret til at udføre "Miljømåling – ekstern støj".

Virksomheden afholder selv alle udgifter i forbindelse med dokumentation af de aktuelle vilkår.

72. Grænseværdierne for lavfrekvent støj og infralyd, jf. tabel 3 anses for overholdt, når et konkret måleresultat, uden tillæg eller fradrag for målingens ubestemthed, er lig med eller under den pågældende grænse.

Grænseværdierne for vibrationer, jf. tabel 4, anses for overholdt, når et konkret måleresultat ikke overskrider den pågældende grænse.

### 2.1.8 Støv

73. Virksomheden må ikke give anledning til støvgener udenfor virksomhedens område, som efter tilsynsmyndighedens opfattelse er væsentlige for omgivelserne.
74. Hvis der bliver konstateret støvgener, der opstår pga. råstofgravens drift, skal der træffes foranstaltninger, der nedbringer generne efter nærmere anvisning af Region Nordjylland, såsom vanding af gravefronter, lagerbunker, interne veje mv. samt renholdelse af interne veje.
75. Virksomheder skal få mængden af støv fra arbejdspladsen målt af et firma, der er autoriseret til det, eller som Region Nordjylland har godkendt, hvis Regionen vurderer, at det er nødvendigt.

## 2.2 Vilkår efter Vandforsyningsloven

Der stilles ikke vilkår efter Vandforsyningsloven.

## 2.3 Vilkår efter Miljøbeskyttelsesloven

Der stilles ikke vilkår efter Miljøbeskyttelsesloven.

## 2.4 Vilkår efter Naturbeskyttelsesloven

Der stilles ikke vilkår efter Naturbeskyttelsesloven.

## 2.5 Vilkår efter Museumsloven

Der stilles ikke vilkår efter Museumsloven.

## 2.6 Vilkår efter Vandløbsloven

Der stilles ikke vilkår efter Vandløbsloven.

## 2.7 Vilkår efter Skovloven

Der stilles ikke vilkår efter Skovloven.

## 2.8 Vilkår efter Vejloven og Privatvejsloven

Der stilles ikke vilkår efter Vejloven og Privatvejsloven.

## 2.9 Vilkår efter Jordforureningsloven

Der stilles ikke vilkår efter Jordforureningsloven.

## 3. Offentliggørelse, klagevejledning og underretning

Tilladelsen til at indvinde råstoffer vil blive offentliggjort på Region Nordjyllands hjemmeside [www.rn.dk/råstoffer](http://www.rn.dk/råstoffer). Det fremgår af hjemmesiden, hvilken dato afgørelsen er offentliggjort.

I denne tilladelse er der truffet afgørelse efter Råstofloven og Miljøvurderingsloven.

Eventuel klage skal sendes til relevant myndighed, se afsnit 3.2.

### 3.1 Generel klagevejledning

Hvis du ønsker at klage over en afgørelse, kan du klage til Miljø- og Fødevareklagenævnet. Du klager via Klageportalen, som du finder et link til på forsiden af klagenævnets hjemmeside ([naevneneshus.dk](http://naevneneshus.dk)). Klageportalen kan også findes på borger.dk og virk.dk. Du logger på borger.dk eller virk.dk, ligesom du plejer, typisk med NEM-ID.

Klagen sendes gennem Klageportalen til den myndighed, der har truffet afgørelsen. En klage er indgivet, når den er tilgængelig for myndigheden i Klageportalen. For behandling af klager, der indbringes for Miljø- og Fødevareklagenævnet betaler klager et gebyr på 900 kr. for privatpersoners og 1.800 kr. for virksomheders og organisationers vedkommende (2016-niveau). En klage afvises, hvis gebyret ikke betales indenfor en frist fastsat af klagenævnet. Klagen bliver først sendt videre når gebyret er betalt.

Miljø- og Fødevareklagenævnet skal som udgangspunkt afvise en klage, der kommer uden om Klageportalen, hvis der ikke er særlige grunde til det. Hvis du ønsker at blive fritaget for at bruge Klageportalen, skal du sende en begrundet anmodning til den myndighed, der har truffet afgørelse i sagen. Myndigheden videregiver herefter anmodningen til Miljø- og Fødevareklagenævnet, som træffer afgørelse om, hvorvidt din anmodning kan imødekommes

En klage skal være modtaget inden kontortids ophør på klagefristens sidste dag. Hvis fristen udløber på en lørdag eller søn- og helligdag, forlænges fristen til efterfølgende hverdag.

Hvis en afgørelse ønskes behandlet ved domstolene skal der anlægges sag inden 6 mdr. fra det tidspunkt, hvor afgørelsen er meddelt. Er afgørelsen offentligt bekendtgjort, regnes søgsmålsfristen dog altid fra bekendtgørelsen.

Tilladelsen må ikke udnyttes før klagefristen er udløbet, og før at det er meddelt virksomheden, at der ikke er klaget over tilladelsen.

Hvis der bliver klaget over tilladelsen, vil Region Nordjylland orientere virksomheden om det.

### 3.2 Klagevejledning for de enkelte love

#### 3.2.1 Afgørelse efter Råstofloven

Der kan klages over afgørelsen, herunder konsekvensvurdering i forhold til Natura 2000-områder og Bilag IV-arter, til Miljø- og Fødevareklagenævnet inden 4 uger fra afgørelsen er meddelt eller offentlig bekendtgjort. Klagen stiles til Miljø- og Fødevareklagenævnet, men indsendes til Region Nordjylland via klageportalen, som videresender klagen til Miljø- og Fødevareklagenævnet med de bemærkninger klagen giver anledning til og det materiale, der er indgået i sagens bedømmelse, jf. Råstoflovens §§ 13-16.

Rettidig klage har opsættende virkning for tilladelsen, med mindre Miljø- og Fødevareklagenævnet bestemmer andet.

Klageberettigede er:

- Adressaten for afgørelsen
- Offentlige myndigheder
- En berørt nationalparkfond oprettet efter lov om nationalparker
- Lokale foreninger og organisationer som har en væsentlig interesse i afgørelsen
- Landsdækkende foreninger og organisationer hvis hovedformål er beskyttelse af natur og miljø
- Landsdækkende foreninger og organisationer som efter deres formål varetager væsentlige rekreative interesser, når afgørelsen berører sådanne interesser
- Enhver med individuel væsentlig interesse i afgørelsen.

Der henvises i øvrigt til den generelle klagevejledning, se afsnit 3.1.

### 3.2.2 Afgørelse efter Miljøvurderingsloven

Afgørelse efter Miljøvurderingsloven vedrørende miljøvurdering kan påklages til Miljø- og Fødevareklagenævnet. Klagefristen er 4 uger fra den dag, hvor afgørelsen er offentlig bekendtgjort.

Klagen stiles til Miljø- og Fødevareklagenævnet men indsendes til Region Nordjylland, som videresender klagen til Miljø- og Fødevareklagenævnet med de bemærkninger, klagen giver anledning til og det materiale, der er indgået i sagens bedømmelse.

Rettidig klage har ikke opsættende virkning for tilladelsen, med mindre Miljø- og Fødevareklagenævnet bestemmer andet.

Klageberettigede er:

- Afgørelsens adressat
- Ejeren(e) af den ejendom som afgørelsen vedrører
- Offentlige myndigheder
- Lokale foreninger og organisationer hvis hovedformål er beskyttelse af natur og miljø
- Landsdækkende foreninger og organisationer, som efter deres formål varetager væsentlige rekreative interesser, når afgørelsen berører sådanne interesser
- Enhver med individuel væsentlig interesse i afgørelsen.

Der henvises i øvrigt til den generelle klagevejledning, se afsnit 3.1

## 3.3 Underretning

Kopi af afgørelsen samt bilag er den 3. juni 2020 sendt til:

- Aalborg Kommune, [birgitte.hollaender@aalborg.dk](mailto:birgitte.hollaender@aalborg.dk) og [milijoeplan@aalborg.dk](mailto:milijoeplan@aalborg.dk)
- Miljøstyrelsen, [mst@mst.dk](mailto:mst@mst.dk) og [njl@mst.dk](mailto:njl@mst.dk)
- Skat, [myndighed@skat.dk](mailto:myndighed@skat.dk)
- Slots- og Kulturstyrelsen, [fortidsminder@slks.dk](mailto:fortidsminder@slks.dk)
- Nordjyllands Historiske Museum, [historiskmuseum@aalborg.dk](mailto:historiskmuseum@aalborg.dk)
- Danmarks Naturfredningsforening, [dn@dn.dk](mailto:dn@dn.dk) og [aalborg@dn.dk](mailto:aalborg@dn.dk)
- Dansk Ornitologisk Forening, [dof@dof.dk](mailto:dof@dof.dk) og [peterlundkristensen@gmail.com](mailto:peterlundkristensen@gmail.com)
- Forbrugerrådet, [fbr@fbr.dk](mailto:fbr@fbr.dk)
- Friluftsrådet [fr@friluftsradaet.dk](mailto:fr@friluftsradaet.dk)
- Eniig Forsyning A/S, [ler@eniig.dk](mailto:ler@eniig.dk)
- Eniig Fiber A/S, [ems-ler@eniig.dk](mailto:ems-ler@eniig.dk)

- N1 A/S, [dok@n1.dk](mailto:dok@n1.dk)
- TDC A/S, [tdckabel@tdc.dk](mailto:tdckabel@tdc.dk)
- Globalconnect A/S, [ledninger@globalconnect.dk](mailto:ledninger@globalconnect.dk)
- Aalborg Service A/S, [afs-ler@aalborg.dk](mailto:afs-ler@aalborg.dk)
- Vognmand Erik Duus, [jesper@erik-duus.dk](mailto:jesper@erik-duus.dk)
- Jens Anton Rytter, Bonderupvej 22, 9230 Svenstrup

Derudover orienteres følgende privatpersoner/naboer mv. om, at der er foretaget en afgørelse, som kan ses på Regionens hjemmeside

- Ejer/beboer på Hobrovej 870, 9230 Svenstrup J
- Ejer/beboer på Hobrovej 880, 9230 Svenstrup J
- Ejer/beboer på Bonderupvej 20, 9230 Svenstrup J
- Ejer/beboer på Ellidshøjgårdvej 10, 9230 Svenstrup J
- Ejer/beboer på Kildevej 7, 9230 Svenstrup J

## 4. Grundlag for tilladelsen

### 4.1 Ansøgningens indhold

Region Nordjylland har den 20. august 2019 modtaget en ansøgning om tilladelse til råstofindvinding af sand, grus og sten på matrikelnummer 20, del af 7 og 71 Bonderup gde, Ellidshøj, Aalborg Kommune. Ansøgningsmaterialet er efterfølgende blevet suppleret af oplysninger vedr. sløjfningsmuligheder for drikkevandsboringen på ejendommen samt geotekniske beregninger vedr. afstand til hus og sløjfet boring.

Ansøgningen omfatter følgende:

- Ansøgningsskema dateret 8. august 2019
- Matrikelnumrene 20, del af 7 og 71 Bonderup Gde., Ellidshøj, Aalborg Kommune Det ansøgte graveareal udgør 3 hektar, se bilag A og B
- Der forventes en årlig indvinding på 150.000 m<sup>3</sup> sand, grus og sten
- Der ansøges om indvinding over grundvandsspejlet
- Der er ansøgt indvinding ned til kote 33 meter (DVR90) svarende til 25 meter under terræn
- Der ansøges om tilladelse til gravning i 10 år
- Der søges særskilt om dispensation fra jordforureningslovens § 52 til tilførsel af jord som en del af efterbehandlingen
- Arealet ønskes efterbehandlet til jordbrugsdrift og skov
- Oplysninger vedr. sløjfning af boring og mulighed for ejendommen kommer på vandværk
- Geotekniske beregninger vedr. afstand til bygninger og sløjfet boring
- Følgende maskiner er angivet i ansøgningen: 2-3 stk. gummiged, 1 stk. grusharpe og 1 stk. bulldozer
- Der forventes et forbrug på ca. 40.000 l dieselolie og ca. 500 l hydraulikolie
- En 1.800 l overjordisk dieseltank placeres i lukket skibscontainer
- Eventuelt affald tages med til nærliggende materialeplads beliggende Restrup Kærvej 57a, 9240 Nibe, hvorfra det bortkøres efter gældende regler
- Der er tale om udvidelse af en eksisterende indvinding i området. Den eksisterende overkørsel til Hobrovej skal benyttes i forbindelse med til- og frakørsel til graveområdet
- Udgravning og oparbejdning af materialer foregår mandag-fredag kl. 07:00-18:00 samt lørdag 7:00-13:00. Udlevering og læsning foregår mandag-fredag kl. 06:00-18:00 samt lørdag 6:00-13:00

Der er vedlagt ansøgningen følgende bilag:

- Udskrift af tinglysning
- Dokumentation for lodsejers accept til at indvinde råstoffer op til 10 meter fra ejendommen på det ansøgte areal
- Dokumentation for at det er muligt for ejendommen at blive koblet på vandværk
- Geotekniske beregninger vedr. afstand til sløjfet boring og bygninger
- Oversigtskort 1:25.000
- Kort 1:2000 eller 1:4000 med angivelse af adgangsveje, bygninger, udledning af vand, oplagring af affald, stationære anlæg, øvrige maskiner og anlæg
- Udkast til grave- og efterbehandlingsplan
- Ansøgningsskema efter Miljøvurderingsloven

## 4.2 Høring vedr. ansøgning

### 4.2.1 Myndigheder, forsyningselskaber og landsdækkende foreninger

Der er foretaget høring på baggrund af ansøgningsmaterialet ved andre myndigheder og forsyningselskaber samt landsdækkende foreninger.

Der er indkommet følgende skriftlige indlæg:

#### **N1 og Eniig Fiber**

Der er indsendt ledningsoplysninger som videregives til ansøger.

#### **Aalborg Kommune**

##### **Byggeri**

*Arealet, der skal anvendes til råstofgravning, er beliggende i landzone.*

*Det følger af planlovens § 36, at Tilladelse efter § 35, stk. 1, kræves ikke til: 7) Indvinding af råstoffer i jorden.*

*Dermed kan råstofgravningen foretages uden landzonetilladelse.*

*Hvis der skal opføres bygninger i forbindelse med råstofgravningen, skal der ansøges om byggetilladelse til disse.*

*En mindre del af arealet er omfattet af en skovbyggelinje. Det følger dog af*

*Naturbeskyttelseslovens § 17. Stk. 2., at forbuddet i stk. 1 gælder ikke for*

*6) bebyggelse, campingvogne og lign. i landzone, der er omfattet af undtagelserne fra kravet om tilladelse efter § 36, stk. 1, jf. § 36, stk. 2, i lov om planlægning, jf. dog stk. 4,*

*Dermed forudsætter råstofgravningen ikke dispensation fra skovbyggelinjen.*

*Arealet er beliggende i Kommuneplanramme 7.9.N4 – Natur- og Kulturområde.*

*Der fremgår følgende af kommuneplanrammen for området:*

*Målet er en afbalanceret skovtilplantning, som understreger bakkelandskabet, skaber nye rekreative muligheder og at forbedrer spredningsmulighederne for planter og dyr. Skoven skal også medvirke til at skabe et tæt grønt rum omkring motorvejen - som en kontrast til Østerådalens åbne landskaber.*

*Målet er et varieret skov- og bakkelandskab, hvor fx bølgede bakkepartier friholdes for skov. 2/3*

Herudover er arealet udpeget, som et areal til skovrejsning og dermed kan tilplantning med skov i forbindelse med reetableringen være ønskeligt.

Der fremgår følgende af kommuneplanen:

Inden for områder udpeget til bynær skovrejsning skal det sikres, at der ikke etableres anlæg og bebyggelse eller inddrages arealer til formål, der kan forringe mulighederne for skovrejsning eller som ikke er i overensstemmelse med den fremtidige anvendelse til skov. Udpegningen er ikke til hindring for en fortsat landbrugsdrift eller for etablering af vandforsyningsanlæg

Aalborg Kommune er underforsynet med skov. Det er målet at det eksisterende skovareal skal øges til 12% af kommunes areal. Skovrejsningsområderne skal styrke sammenhæng og tilgængelighed for friluftsliv og natur og som en vigtig del af Grøn-blå Struktur.

De udpegede skovrejsningsområder er de områder, hvor rejsning af ny skov særligt fremmes. Udpegningen af skovrejsningsområder har betydning for tilskud til privat skovrejsning og for den statslige skovtilplantning. Tilplantningen er frivillig for lodsejere og går ikke forud for landbrugsdrift. Det betyder, at der kan opføres ny bebyggelse og etableres anlæg, der er nødvendig for en fortsat landbrugsdrift.

Borgerne kommer ofte i skoven og er den friluftaktivitet som flest borgere udøver. Skove medvirker til at give landskabet karakter, er den naturtype, der har den største biodiversitet, medvirker til reduktion af CO<sub>2</sub>-indhold i luften og udleder ikke kvælstof til atmosfæren.

Udpegningen af skovrejsningsområder i kommuneplanen er sket, dels som større samlede skovområder, og dels som mindre bynære områder.

De større samlede skovrejsningsområder er overvejende udlagt på morænebakker for at fremhæve kontrasterne i landskabet.

Byrådet lægger vægt på, at skovrejsning i områder med særlige drikkevandsinteresser er en varig sikring af rent drikkevand til fremtidens borgere i Aalborg Kommune.

De mindre bynære skovrejsningsområder skal sikre byernes befolkning gode muligheder for hverdagens rekreation og for naturoplevelser. De mindre bynære skovplantninger kan integreres i nye byområder.

Byrådet anbefaler, at der skabes god adgang til de nye skove, og at der søges sammenhæng med det rekreative stinet. Skovene skal være åbne og uden hegning, der hindrer den frie færdsel for dyr såvel som for mennesker. Ved planlægningen af ny kommunal skov skal der sikres lysninger i form af en passende afstand til eksisterende og planlagt bebyggelse, friholdelse af bevaringsværdige kulturspor, udsigtskiler o.l.

## **Natur**

Det fremsendte materiale beskriver udførligt forholdende omkring natur, fortidsminder med videre.

Der ligger et beskyttet naturareal ca. 200 meter syd for indvindingsområdet, og der er et overdrev med relativt højt naturindhold udviklet i en gammel råstofgrav. Det vurderes, at ansøgningen ikke vil påvirke de beskyttede arealer. 3/3



*Råstofgrave rummer efter endt gravning et stort naturpotentiale som følge af blotlæggelse af flader med næringsfattig råjord, hvor den næringsrige muld/overjord er bortgravet samt ofte stejle skrænter.*

*I forhold til at udvikle natur og sikre et indhold af høj biodiversitet så anbefaler Aalborg Kommune derfor, at arealet efterlades med bare sandflader og skrænter.*

*Aalborg Kommunes biodiversitetsstrategi (Rig Natur i Aalborg Kommune, side 30) vedtaget af Byrådet støtter op om at arbejde for efterbehandling af råstofgrave til natur- og biodiversitetsformål.*

*Det anbefales derfor af biodiversitetshensyn ikke at foretage yderligere efterbehandling fx i form af udsåninger, træplantninger eller lignende.*

### **Grundvand**

*Det ansøgte område er placeret uden for område med særlige drikkevandsinteresser og indvindingsopland til alment vandværk.*

### **Planlægning**

*Det område, der er søgt indvindingstilladelse til, ligger umiddelbart inden for et allerede udpegede gravområde. Plan og Udvikling har således ingen bemærkninger til råstofansøgningen.*

### **Trafik & Veje**

*Der skal ske fejning af asfalten ved Hobrovej hver dag ved arbejdstids ophør, da sand på kørebanen tidligere har været en stor gene for cyklister.*

*Der er i 2018 givet tilladelse til entreprenøren til asfaltering af overkørslen, se betingelser i vedhæftede bilag.*

## **4.2.2 Sagsparter**

Der er foretaget partshøring på baggrund af ansøgningsmaterialet. Ansøgning om råstoftilladelse er fremsendt til følgende naboer/berørte parter:

- Ejer/beboer på Hobrovej 870, 9230 Svenstrup J
- Ejer/beboer på Hobrovej 880, 9230 Svenstrup J
- Ejer/beboer på Bonderupvej 20, 9230 Svenstrup J
- Ejer/beboer på Ellidshøjgårdvej 10, 9230 Svenstrup J
- Ejer/beboer på Kildevej 7, 9230 Svenstrup J

Der er ikke indkommet skriftligt indlæg fra de partshørte.

## 4.3 Høring vedr. udkast til tilladelse

### 4.3.1 Aalborg Kommune

Udkast til tilladelse er den 15. april 2020 sendt i høring hos Aalborg Kommune i henhold til Råstoflovens § 10a om fastsættelse af vilkår for efterbehandling. Aalborg Kommune har indsendt følgende bemærkninger til udkastet:

#### **Planlægning**

*Da området ligger inden for eksisterende graveområde i Råstofplanen for Region Nordjylland, har Plan- & Udvikling ingen kommentarer.*

#### **Grundvand**

*Det ansøgte område er placeret uden for område med særlige drikkevandsinteresser og indvindingsopland til alment vandværk.*

#### **Natur**

*Det fremsendte materiale beskriver udførligt forholdene omkring natur, fortidsminder med videre.*

*Der ligger et beskyttet naturareal ca. 200 meter syd for indvindingsområdet, og der er et overdrev med relativt højt naturindhold udviklet i en gammel råstofgrav. Det vurderes, at ansøgningen ikke vil påvirke de beskyttede arealer.*

*Råstofgrave rummer efter endt gravning et stort naturpotentiale som følge af blotlæggelse af flader med næringsfattig råjord, hvor den næringsrige muld/overjord er bortgravet samt ofte stejle skrænter.*

*I forhold til at udvikle natur og sikre et indhold af høj biodiversitet, så anbefaler Aalborg Kommune derfor, at arealet efterlades med bare sandflader og skrænter.*

*Aalborg Kommunes biodiversitetsstrategi (Rig Natur i Aalborg Kommune, side 30) vedtaget af Byrådet støtter op om at arbejde for efterbehandling af råstofgrave til natur- og biodiversitetsformål.*

*Det anbefales derfor af biodiversitetshensyn ikke at foretage yderligere efterbehandling fx i form af udsåninger, træplantninger eller lignende.*

#### **Trafik & Veje**

*Der er tale om fortsættelse af en eksisterende indvinding i området. Den eksisterende overkørsel til Hobrovej skal benyttes i forbindelse med til- og fraførsel til graveområdet. Der forudsættes i forbindelse med denne råstoftilladelse således ikke en ny tilladelse efter vejlovgivningen. Opstår der senere ønske om ny tilkørsel eller ændringer i de eksisterende forhold, forudsætter det forudgående ansøgning og tilladelse fra Aalborg Kommune.*

### 4.3.2 Sagsparter

Udkast til tilladelse er den 15. april 2020 sendt i høring ved naboer/berørte parter.

Der er indkommet følgende bemærkninger:

### **Friluftsrådet**

Friluftsrådet takker for muligheden for at komme med bemærkninger til råstofindvinding på matr. nr. 2o og dele af matr. nr. 7, 7l og 2n Bonderup Gde, Ellidshøj, Hobrovej 870, 92320 Svenstrup, Aalborg Kommune.

Friluftsrådet er positive over, at dele af råstofindvindingsområdet efterbehandles til skov, der sammen med omkringliggende arealer vil udgøre et sammenhængende naturområde af anseelig størrelse. Friluftsrådet vil i den forbindelse pege på mulighederne for etablere rekreative stier for borgere, der ønsker at nyde naturen i området. Friluftsrådet mener også at området har en størrelse og højdemæssig variation, der giver mulighed for at indtænke cykelruter, herunder mountainbikespor.

Friluftsrådet bistår gerne med hjælp til at udpege et stiforløb.

### **4.3.3 Ansøger**

Udkast til tilladelse er den 15. april 2020 sendt i høring ved ansøger i henhold til Forvaltningslovens §19. Der er ikke indkommet bemærkninger.

## 5. Regionens behandling af sagen

### 5.1 Råstofplanen

Det ansøgte areal ligger ca. 2 km syd for Svenstrup og ca. 750 meter nord for Ellidshøj. Det ansøgte areal ligger i graveområde Ellidshøj i Råstofplan 2016 for Region Nordjylland. Graveområdet er udlagt til indvinding af sand, grus og sten. Råstofferne indenfor området skal udnyttes og oparbejdes optimalt i overensstemmelse med deres kvalitet.

### 5.2 Miljøvurderingsloven<sup>14</sup>

Projektet er opført på Miljøvurderingslovens bilag 2 pkt. 2a 'Råstofindvinding fra åbne brud samt tørvegravning', jf. lovbekendtgørelse nr. 1225 af 25. oktober 2018 om miljøvurdering af planer og programmer og af konkrete projekter (VVM).

Region Nordjylland har derfor udført en screening, der skal tilvejebringe nødvendig viden til afgørelse om, hvorvidt indvindingen kan have væsentlig virkning på miljøet og er omfattet af krav om miljøvurdering.

På baggrund af screeningen har Region Nordjylland vurderet, at projektet hverken på baggrund af karakter, placering eller kendetegn ved påvirkningen vil påvirke miljøet væsentligt. Region Nordjylland har den 15. april 2020 truffet afgørelse om, at der ikke skal udarbejdes en miljøkonsekvensrapport. Afgørelsen er truffet efter Miljøvurderingslovens § 21. Afgørelsen kan ses på regionens hjemmeside [www.rn.dk/rastoffer](http://www.rn.dk/rastoffer).

### 5.3 Kommuneplan og lokalplan

Området er medtaget som råstofindvindingsområde i kommuneplanen for Aalborg Kommune. I kommuneplanen er der angivet følgende retningslinjer for råstofgrave:

*11.2.7 Efter endt råstofindvinding skal graveområder anvendes efter retningslinjerne for de på ovenstående kort angivne områdetyper.*

Ifølge opslag på Danmarks Miljøportal og plandata.dk er projektarealet udlagt som følgende i kommuneplanen:

- Skovrejsningsområde
- Landområde
- Kommuneplanramme 7.9.N4 – Natur- og Kulturområde

Retningslinje 11.2.3 Øvrige landområder:

*I øvrige landområder skal hensynet til jordbrug, natur og landskabsinteresser varetages i balance mellemlisteresserne i det åbne land og byudviklingsinteresserne. I disse områder må planlægning og administration vedrørende arealanvendelsen og tilstanden ikke forringe muligheden for at opfylde naturkvaliteten for området naturtyper, fastlagt efter principperne i naturplanlægningssystemet.*

---

<sup>14</sup> Bekendtgørelse af lov om miljøvurdering af planer og programmer og af konkrete projekter (VVM), lovbek. nr. 1225 af 25. oktober 2018.

#### Retningslinje 11.2.4:

*Inden for områder udpeget til bynær skovrejsning skal det sikres, at der ikke etableres anlæg og bebyggelse eller inddrages arealer til formål, der kan forringe mulighederne for skovrejsning eller som ikke er i overensstemmelse med den fremtidige anvendelse til skov. Udpegningen er ikke til hindring for en fortsat landbrugsdrift eller etablering af vandforsyningsanlæg.*

#### Kommuneplanrammen:

*Målet er en afbalanceret skovtilplantning, som understreger bakkelandskabet, skaber nye rekreative muligheder og forbedrer spredningsmulighederne for planter og dyr. Skoven skal også medvirke til at skabe et tæt grønt rum omkring motorvejen – som en kontrast til Østerådalens åbne landskaber.*

Region Nordjylland vurderer, at den ansøgte råstofindvinding og den planlagte efterbehandling er i overensstemmelse med kommuneplanen og kommuneplanrammerne.

Der er ingen lokalplan for området.

## 5.4 Grundvand

Det ansøgte areal ligger i et område med drikkevandsinteresser (OD). Det nærmeste område med særlige drikkevandsinteresser ligger hhv. ca. 1,2 km mod øst og ca. 1,6 km mod vest. Det nærmeste indvindingsopland er til Ellidshøj vandværk, og det ligger ca. 1,1 km mod syd. Potentialekortet viser et fladt potentiale i ca. kote 6-8 med en svag strømning mod nord.

Den nærmeste drikkevandsboring er DGU nr. 34.373, som ligger ca. 20 meter fra det ansøgte areal i forbindelse med ejendommen på Hobrovej 870. Ansøger oplyser, at boringen sløjfes, og at ejendommen vil blive koblet på vandværk. Geotekniske beregninger viser at graveskråningen vil være stabil med en hældning på 1:1 og en afstand på 10 meter til den sløjfede boring. Vilkår til afstand findes i afsnit 2.1.2.

Der er ikke søgt om at indvinde råstoffer under grundvand.

Der søges om modtagelse og dermed opfyldning af uforurennet jord som en del af efterbehandlingsplanen.

Baseret på ovenstående vurderer Region Nordjylland, at projektet ikke udgør en risiko for vandforurening.

## 5.5 Natur og landskab

- Projektarealet er omgivet og delvis dækket af skovbyggelinjer
- Nærmeste beskyttede sø ligger ca. 240 meter mod vest.
- Nærmeste beskyttede vandløb ligger ca. 840 m mod sydøst.
- Nærmeste § 3 beskyttede naturareal er overdrev og hede ca. 200 m mod syd.
- Nærmeste beskyttede sten- og jorddige ligger ca. 780 meter mod øst.
- Nærmeste beskyttede fortidsminde ligger ca. 1200 meter mod øst.
- Nærmeste kirkebyggelinje ligger ca. 940 meter mod syd, i forbindelse med Ellidshøj kirke.
- Nærmeste større kulturarvsareal ligger ca. 2600 meter mod sydøst, syd for Mjels.
- Nærmeste fredede områder ligger ca. 1250 meter mod syd, det er Ellidshøj Kirke
- Nærmeste Natura 2000 område ligger ca. 5300 meter mod sydøst, det er område nr. 18 Rold Skov, Lindenborg Ådal og Madum Sø.

- Ifølge opslag på naturbasen den 9. september 2019 er der ikke observeret bilag IV arter på projektarealet. Der er observeret en strandtudse på det tilstødende areal.
- Ifølge opslag på naturbasen den 9. september 2019 er der ikke observeret bilag IV arter på projektarealet. Der er observeret en hare på det tilstødende areal.

Region Nordjylland vurderer, at projektet ikke vil påvirke beskyttede eller fredede områder.

Råstofindvindingen medfører en landskabspåvirkning og påvirkning af de geologiske lag, da terrænet ændres for stedse, når store mængder sand, sten og grus fjernes fra området. Terrænet vil derfor være op til 25 m lavere efter endt råstofindvinding og efterbehandling, end det er i dag.

Der søges om modtagelse og dermed opfyldning af uforurenede jord som en del af efterbehandlingsplanen. Hvis der opnås en dispensation til modtagelse af jord, vil råstofgraven blive fyldt op med udefrakommende uforurenede jord efter endt indvinding, og terrænet vil dermed blive reetableret. Planter der efterfølgende skov, vil den landskabelige påvirkning være minimal. Jordtilførsel som en del af efterbehandlingen pågår i forbindelse med de aktive råstof tilladelser på naboarealerne.

## 5.6 Miljømæssige forhold

### 5.6.1 Støj

Miljøstyrelsen er af den principielle opfattelse, at vilkår om støj fra grusgrave bør fastsættes med udgangspunkt i Vejledning fra Miljøstyrelsen nr. 5/1984, "Ekstern støj fra virksomheder", områdetype 3 – "Blandet bolig- og erhvervsbebyggelse, centerområder".

Støjniveauet måles som det energiekvivalente, korrigerede, A-vægtede lydtrykniveau, Lr.

Region Nordjylland vurderer, at Miljøstyrelsens anbefalede støjgrænser næppe kan overholdes for alle byggers vedkommende på alle tidspunkter i en råstofgravs driftsfase. Det kan derfor i et vist omfang være nødvendigt – i for eksempel anlægsfasen, når indvinding foregår tæt på enkelte bebyggelser eller når efterbehandlingen foregår – at acceptere et højere støjniveau end de nævnte grænseværdier. Det vil dog kun være indenfor nærmere bestemte tidsrum – og der vil maksimalt kunne accepteres et støjniveau på 60 dB (A), som svarer til, hvad der normalt accepteres i erhvervs- og industriområder med forbud imod generende virksomheder.

De fastsatte støjvilkår fremgår af afsnit 2.1.7

Ansøger har vedlagt en erklæring fra lodsejer om, at der må indvindes råstoffer indtil 10 meter fra ejendommen på Hobrovej 870, selv om de vejledende støjgrænser ikke kan overholdes. Der etableres en 3 meter høj støjvold op i mod ejendommen.

Ud over ejendommen på Hobrovej 870, forventes de vejledende støjgrænser at kunne overholdes, bortset fra i kortere perioder igennem anlægsfasen.

### 5.6.2 Lavfrekvent støj, infralyd og vibrationer

Miljøstyrelsen anbefaler, at vilkår for lavfrekvent støj, infralyd og vibrationer fastsættes på baggrund af Orientering fra Miljøstyrelsen Nr. 9/1997 "Lavfrekvent støj, infralyd og vibrationer i eksternt miljø". Orienteringen er udarbejdet med det formål at stille det bedst mulige grundlag til rådighed for de myndigheder, som skal behandle miljøsager om lavfrekvent støj eller vibrationer, og for de laboratorier, som skal udføre de nødvendige målinger.

Vilkårene i tilladelsen er stillet på baggrund af anbefalingerne fra Miljøstyrelsen, og klager over gener vil ligeledes blive behandlet på baggrund af Miljøstyrelsens vejledning.

De fastsatte vilkår om lavfrekvent støj, infralyd og vibrationer fremgår af afsnit 2.1.7.

### 5.6.3 Støv

Der er i Danmark ikke fastsat regler om, hvor meget en virksomhed må støve, og det er derfor råstofmyndighedens vurdering, hvornår der opstår støv i et omfang, så råstofindvinder skal iværksætte støvdæmpende foranstaltninger. Region Nordjylland tager udgangspunkt i, at der skal iværksættes støvdæmpende foranstaltninger, når der bliver hvirvlet støv op, som kan være til gene for naboer.

Der kan opstå støvgener fra grusgrave/råstofindvinding, når materialebunker og veje tørrer ud, så støvpartikler kan hvirvles op af vind, ved håndtering af materialer og kørsel med entreprenørmaskiner, lastbiler m.v. Støvgener kan begrænses ved vanding af veje og materialebunker.

Fygning fra grusgrave/råstofindvinding udgør en særlig udfordring på samme måde som fygning fra landbrugsarealer. Volde af afrømmet muld vokser til med naturlig vegetation, og tilvoksede muldvolde kan reducere risiko og gener fra fygning. Ved at placere materialebunker øst-vest orienteret kan omfanget af fygning reduceres.

Vilkår vedr. støv fremgår af afsnit 2.1.8.

### 5.6.4 Trafik

#### Transport råstoffer

Sand, sten, grus  $\approx 1,6 \text{ t/m}^3$

Arbejdsdage om året ca. 220

Maks. last på lastbil med trailer: 32 tons  $\approx 20 \text{ m}^3$

Beregnings eksempel af gennemsnitlig daglig transport fra grusgrav ved en årlig indvinding på  $150.000 \text{ m}^3$  og transport med lastvognstrailer:  $\frac{150000 \text{ kbm pr år}}{220 \text{ dage} * 20 \text{ kbm}} = 34 \text{ pr. dag.}$

Det betyder, at der kører 34 tomme lastbiler til råstofgraven, og der kører 34 lastbiler fra graven med læs.

### 5.6.5 Graveafstande og periferiskråninger

I graveplanen skal der fastlægges graveafstande på baggrund af vilkår for afstand til efterbehandlingsgrænsen i afsnit 2.1.2. Formålet med at fastsætte mindste tilladelige graveafstande er at sikre, at indvinderen ikke uagtsomt kommer til at grave så tæt på graveområdet ydre grænse, at de nødvendige råstoffer til at udføre de planlagte periferiskråninger mangler eller at der påføres bygningsanlæg, veje, beskyttet natur mm. skader.

Graveafstande for nærmere angivne strækninger af grusgravens periferiskråninger skal tage udgangspunkt i de tilladte gravedybder og koter i afsnit 2.1.1, og skal i de konkrete situationer tilpasses de virkelige forhold, så det sikres, at der er tilstrækkeligt materiale til at gennemføre efterbehandlingen.

Det er normalt et vilkår, at der ikke må foretages råstofindvinding tættere på offentlig vej end 10 m. Begrundelsen for dette vilkår er primært landskabsæstetisk.

Det kræver vejmyndighedens tilladelse at foretage terrænændring indenfor 3 m fra en offentlig vejs areal og indenfor 1,5 m fra en privat vejs areal jf. vejlovens § 73 stk. 3 og privatvejslovens § 36 stk. 2.

Yderligere kræver det vejmyndighedens tilladelse at foretage udgravning eller påfyldning ved vejskel i en hældning, der er stejlere end 1:2 (1 m ned og 2 m ud).

Ansøger har med lodsejers accept søgt om at indvinde råstoffer i ned til 10 meters afstand til bygninger og sløjfet drikkevandsboring på Hobrovej 870. Der er medsendt geotekniske beregninger som viser at graveskråningen vil være stabil med en hældning på 1:1 og en afstand på 10 meter til den sløjfede boring. Vilkår til afstand findes i afsnit 2.1.2.

## 5.7 Udkast til efterbehandlingsplan

Området, hvor indvindingen har fundet sted, skal efterbehandles til jordbrugsdrift og skov. Der søges separat om dispensation efter jordforureningslovens §52 om modtagelse af uforurennet jord som en del af efterbehandlingsplanen.

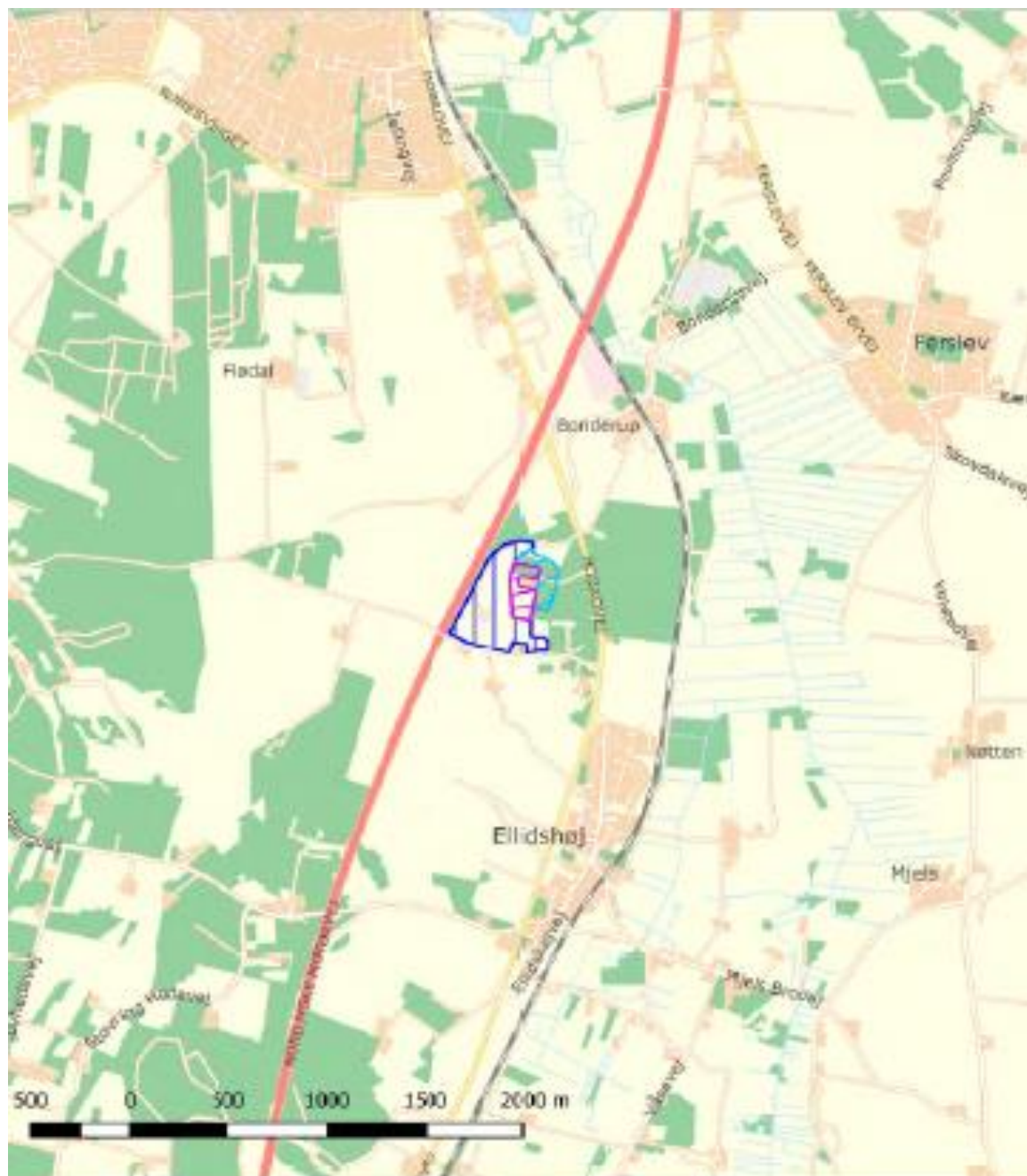
Der henvises desuden til pjecen "Vejledning i grave- og efterbehandlingsplaner", som kan ses på regionens hjemmeside [www.raastoffer.rn.dk](http://www.raastoffer.rn.dk).

## 5.8 Region Nordjyllands samlede vurdering




Region Nordjylland har afvejet projektet i forhold til de forskellige hensyn listet i råstoflovens § 3 og miljøvurderingslovens § 1, herunder natur- og miljøbeskyttelse og vandforsyningsinteresser. Det er Region Nordjyllands vurdering, at der med de stillede vilkår til miljø, efterbehandling mv. er sket en afvejning af de hensyn Regionens skal varetage på baggrund af råstoflovens formålsbestemmelser i lovens kap. 1, og at interesser og nabohensyn, der på den baggrund skal ske i området, er varetaget.



# BILAG A: OVERSIGTSKORT I MÅLFORHOLD 1:25000



### Signaturforklaring

-  Ny tilladelse
-  Eksisterende tilladelse (ikke aktiv)
-  Eksisterende tilladelse (aktiv)

Anv. nr. 2019-042209	
Kort: Oversigt	Bilag: D
Målestok: 1:25000	
Dokument: wpcn	
Dato: 26-03-2020	Blad: 1

# BILAG B: LUFTFOTO I MÅLFORHOLD 1:4000



### Signaturforklaring

- Ny tilladelse
- Eksisterende tilladelse (ikke aktiv)
- Eksisterende tilladelse (aktiv)

J.nr.: 2019-042259	
Navn: Detailkort	Mål: B
Målestok: 1:4000	
Udt. af: nr+h	
Dato: 26-03-2020	Rev.: 1

## BILAG C: UDKAST TIL DEKLARATION/SERVITUT VEDRØRENDE EFTERBEHANDLING

Kopi af deklaration som tinglyses på matrikelnummer 2o, del af 7 og 7I Bonderup gde, Ellidshøj, Aalborg Kommune.

### Deklaration om efterbehandling

I forbindelse med råstoftilladelse af 3. juni 2020 til indvinding af sand, grus og sten på matrikelnummer 2o, del af 7 og 7I Bonderup Gde, Ellidshøj, Aalborg Kommune, pålægges herved følgende bestemmelser i henhold til § 10, stk. 5 i Råstofloven, bekendtgørelse af lov om råstoffer nr. 124 af 26. januar 2017, for efterbehandling:

#### Formål:

Formålet med nærværende "Deklaration om efterbehandling" og den godkendte "Grave- og efterbehandlingsplan" er at sikre, at graveområdet efterbehandles til jordbrugsdrift og skov med sammenhæng til det omkringliggende landskab.

1. Indvindingen skal være afsluttet senest den 3. juni 2030
2. Efterbehandlingen skal begynde så tidligt som muligt og være færdig 12 mdr. efter endt indvinding og senest den 3. juni 2031.
3. Grave- og efterbehandlingsplanen skal følges af indvinderen og ejeren indtil, Region Nordjylland eventuelt har godkendt en revideret plan.
4. Hvis der på et senere tidspunkt skal graves på de tilgrænsende ejendomme, kan Region Nordjylland på et hvilket som helst tidspunkt – både under og efter gravningen – forlange, at området omkring skellet gennemgraves og efterbehandles, så der ikke står en vold tilbage.

Region Nordjylland er påtaleberettiget.

Nærværende deklaration begæres tinglyst servitutstiftende på matrikelnummer 2o, del af 7 og 7I Bonderup gde, Ellidshøj, Aalborg Kommune i henhold til § 10, stk. 5 i Råstofloven, jf. bekendtgørelse af lov om råstoffer nr. 124 af 26. januar 2017.

Region Nordjylland

Aalborg den 3. juni 202

Pia Heuer Andersen

geolog

## BILAG D: GENERELLE BESTEMMELSER

De generelle bestemmelser er bestemmelser, der er fastsat i den gældende lovgivning og disse bestemmelser kan derfor ikke påklages.

### Inden gravearbejdet begynder

1. Enhver, der erhvervsmæssigt udfører gravearbejder, skal indhente oplysninger fra Ledningsejerregistret om, hvilke ledningsejere der ejer ledninger i graveområdet. De nødvendige ledningsoplysninger skal være indhentet, inden gravearbejdet påbegyndes, og gravearbejdet skal tilrettelægges og udføres under hensyntagen til de indhentede oplysninger.

### Tilsyn

2. Region Nordjylland fører tilsyn med at vilkårene i råstoftilladelsen overholdes. Efter råstofloven har Region Nordjyllands medarbejdere uden retskendelse adgang til offentlige og private ejendomme for at se, om lovene overholdes og de vilkår, der er givet i råstoftilladelsen. Politiet yder om nødvendigt bistand til at gennemføre dette, jf. Råstoflovens § 32.
3. Region Nordjylland skal efter råstofloven foranledige et ulovligt forhold lovliggjort, med mindre forholdet har underordnet betydning. Region Nordjylland kan meddele påbud om, at et ulovligt forhold lovliggøres inden for en nærmere fastsat frist, jf. Råstoflovens § 33.

Hvis det ikke sker i rette tid, kan Region Nordjylland få arbejdet lavet på ejerens eller indvinderens regning, jf. Råstoflovens § 33.

4. Region Nordjylland kan efter råstofloven fravige et vilkår, når et forhold vurderes at være af mindre eller underordnet betydning. Et vilkår kan fraviges på baggrund af en konkret vurdering eller hvis forudsætningerne ændres under indvindingsperioden.

### Omfang af indvinding

5. Inden for det område, som tilladelsen omfatter, kan der indvindes andre råstoffer eller større mængder end angivet i tilladelsen, såfremt der sker anmeldelse til regionsrådet inden 4 uger efter, at den pågældende indvinding er påbegyndt. Regionsrådet kan, inden 4 uger efter at anmeldelsen er modtaget, forbyde videre indvinding, der strider mod den meddelte tilladelse eller stille særlige vilkår for indvindingen, jf. Råstoflovens § 9, stk. 2. Hvis der er stillet vilkår om, at muld og overjord ikke må fjernes fra arealet kræver det en ny afgørelse efter Råstoflovens § 7, for at muld og overjord kan fjernes.

### Tinglysning

6. På ejendommen bliver der tinglyst en deklaration, som omfatter betingelser/vilkår for indvindingen og efterbehandlingen. Den bliver tinglyst i forbindelse med, at igangsætningstilladelsen bliver udstedt.

### Bortfald og inddragelse af tilladelse

7. En tilladelse bortfalder, hvis den ikke udnyttes inden 3 år efter, at den er meddelt, eller ikke har været udnyttet i 3 på hinanden følgende år, med mindre der er truffet afgørelse om en længere frist i forb. med tilladelsen.
8. Region Nordjylland kan efter råstofloven tilbagekalde en tilladelse i tilfælde af, at indvinder groft eller gentaget overtræder vilkår eller lovene i øvrigt.



### Konkurs mv.

9. Hvis indvinders virksomhed går konkurs, i betalingsstandsning eller lignende, har såvel indvinder som ejendommens ejer pligt til at give Region Nordjylland besked herom.

### Ejer- og brugerforhold

10. Region Nordjylland skal altid holdes underrettet om, hvem der ejer det areal, indvindingen sker på. Region Nordjylland skal altid holdes underrettet om, hvem der står for indvindingen.

### Indberetning af råstofafgift og -undersøgelser

11. Indvinder skal hvert år indberette til den årlige råstofstatistik. Region Nordjylland sender indberetnings-skemaer ud. Der skal udfyldes et indberetningsskema med oplysninger om indvundne materialer og mængder for hver grav. Skemaerne sendes til Region Nordjylland. Region Nordjylland sender de udfyldte skemaer til Danmarks Statistik, jf. Råstoflovens § 29.
12. Indvinder skal betale en afgift til staten for hver m<sup>3</sup>, der indvindes. Afgiften opkræves af Skat og er for øjeblikket på kr. 5,00 pr. m<sup>3</sup>. Region Nordjylland giver meddelelse til Skat ved at sende en kopi af råstoftilladelsen.
13. Inden 3 måneder efter boringer mv. efter råstoffer i jorden skal resultaterne indberettes til De Nationale Geologiske Undersøgelser for Danmark og Grønland (GEUS). Indberetningen skal ske på digital form i et format fastsat af GEUS.

### Fremmed jord

14. Muldjord og mineraljord der kommer andre steder fra, må ikke modtages i graven uden dispensation fra Region Nordjylland i det enkelte tilfælde, jf. Jordforureningslovens § 52. Indvinder kan få et skema ved Region Nordjylland som skal bruges, når indvinder vil søge om dispensation til at modtage jord andre steder fra.

### Vandindvinding, grundvandssænkning, overfladevand og dræn

15. Der må ikke indvindes vand i graven, med mindre der foreligger en tilladelse fra kommunen på baggrund af vandforsyningsloven.
16. Der må ikke uden særlig tilladelse fra kommunen foretages oppumpning og bortledning af grundvand med henblik på grundvandssænkning.
17. Såfremt der i forbindelse med indvindingen bortlægges dræn, kan kommunen forlange disse omlagt for at sikre mod utilsigtet næringstilførsel til søer og lignende.

### Fortidsminder og naturhistoriske genstande

18. Hvis der under gravningen forekommer fortidsminder, der ikke er registreret, skal arbejdet omgående indstilles i det omfang fortidsmindet berøres. Det kan fx være gravpladser, bopladser, kirker og lignende, der ofte giver sig tilkende i form af stenlægninger, potteskår, knogler, trækulsholdigt jord eller lignende. Fundet skal straks anmeldes efter Museumslovens § 27.

Anmeldelsen skal ske til Nordjyllands Historiske Museum, Algade 48, 9000 Aalborg, tlf. 99 31 74 00, e-mail: [historiskmuseum@aalborg.dk](mailto:historiskmuseum@aalborg.dk)

19. Hvis der i forbindelse med gravningen fremkommer en usædvanlig naturhistorisk genstand, skal arbejdet omgående indstilles i det omfang det berører genstanden. Det kan fx være en geologisk, botanisk

eller zoologisk genstand af fossil eller subfossil karakter eller en meteorit, der er af enestående videnskabelig eller udstillingsmæssig værdi. Fundet skal straks anmeldes efter Museumslovens § 29.

Anmeldelsen skal ske til Naturhistorisk Museum, Wilhelm Meyers Allé 10, Universitetsparken, 8000 Aarhus C., tlf. 86 12 97 77, e-mail: nm@nathist.dk.

20. Der må ikke foretages ændring i tilstanden af arealet indenfor 100 meter fra fortidsminder, der er beskyttet efter bestemmelserne i museumsloven. Der må ikke etableres hegn, placeres campingvogne og lignende indenfor dette areal.
21. På fortidsminder og indenfor en afstand af 2 meter fra dem må der ikke foretages jordbehandling, gødes eller plantes. Der må heller ikke anvendes metaldetektor.
22. De dyrearter der er nævnt i bilag 3 til Naturbeskyttelsesloven (bilag IV-arter), må ikke forsætligt forstyrres med skadelig virkning for arten eller bestanden. Forbuddet gælder i forhold til alle livsstadier af de omfattede dyrearter. Yngle- eller rasteområder for de arter, der er nævnt i bilag 3 til Naturbeskyttelsesloven må ikke beskadiges eller ødelægges.

## **BILAG E: UDDRAG AF MUSEUMSLOVEN – JF. LOVBEK. NR. 358 AF 8. APRIL 2014**

**§ 27.** Den arkæologiske kulturarv omfatter spor af menneskelig virksomhed, der er efterladt fra tidligere tider, dvs. strukturer, konstruktioner, bygningsgrupper, bopladser, grave og gravpladser, flytbare genstande og monumenter og den sammenhæng, hvori disse spor er anbragt.

*Stk. 2.* findes der under jordarbejde spor af fortidsminder, skal arbejdet standses i det omfang det berører fortidsmindet. Fortidsmindet skal straks anmeldes til kulturministeren eller det nærmeste statslige eller statsanerkendte kulturhistoriske museum. Fundne genstande der ikke er danefæ, jf. § 30, stk. 1, skal efter anmodning fra kulturministeren eller det pågældende kulturhistoriske museum afleveres til vedkommende statslige eller statsanerkendte museum, således at det indgår i museets samling.

*Stk. 3.* Kulturministeren beslutter snarest, om arbejdet kan fortsætte, eller om det skal indstilles, indtil der er foretaget en arkæologisk undersøgelse, eller indtil spørgsmålet om erhvervelse efter stk. 8 er afgjort. Senest 1 år efter at anmeldelsen er modtaget, kan arbejdet genoptages, med mindre kulturministeren har afgivet indstilling om erhvervelse af fortidsmindet efter stk. 8.

*Stk. 4.* Udgiften til den arkæologiske undersøgelse afholdes af den, for hvis regning jordarbejdet skal udføres.

*Stk. 5.* Udgiften afholdes dog af kulturministeren, såfremt

- 1) årsagen til undersøgelsen er erosion eller jordarbejde i forbindelse hermed eller jordarbejde udført som led i dyrkning af almindelige landbrugsafgrøder eller som led i almindelig skovdrift, medmindre driften forestås af en statslig eller kommunal myndighed, i hvilke tilfælde udgiften afholdes af vedkommende myndighed,
- 2) det kulturhistoriske museum i udtalelsen efter § 25 har oplyst, at jordarbejdet ikke vil indebære en risiko for ødelæggelse af væsentlige fortidsminder, eller
- 3) fortidsmindet fredes efter lov om naturbeskyttelse eller erhverves med henblik på bevaring på stedet efter stk. 8.

*Stk. 6.* Kulturministeren kan i særlige tilfælde yde tilskud til udgifter til arkæologiske undersøgelser, der gennemføres efter stk. 3, jf. stk. 4.

*Stk. 7.* Private grundejeres tab ved ikke at kunne fortsætte den hidtidige drift, mens undersøgelsen foretages, eller indtil spørgsmålet om erhvervelse efter stk. 8 er endeligt afgjort, erstattes af kulturministeren. Kan der ikke opnås enighed om erstatningen, fastsættes denne af den taksationskommission, der er nævnt i naturbeskyttelsesloven.

*Stk. 8.* Finder kulturministeren, at det pågældende fortidsminde bør bevares på stedet for eftertiden, kan kulturministeren erhverve fortidsmindet og eventuelt omkringliggende areal. Erhvervelsen kan ske ved ekspropriation efter reglerne i lov om fremgangsmåden ved ekspropriation vedrørende fast ejendom.

*Stk. 9.* Kulturministeren eller den, kulturministeren bemyndiger hertil, har til enhver tid uden retskendelse adgang til steder, hvor der foretages jordarbejder, og hvor der fremkommer fund eller underarbejder kan formodes at fremkomme fund som nævnt i stk. 1. Legitimation skal forevises på forlangende. Politiet yder nødvendig bistand til at udnytte adgangsretten.

*Stk. 10.* Kulturministeren kan fastsætte nærmere regler om den arkæologiske undersøgelsesvirksomhed efter stk. 3 og om gennemførelse af bestemmelserne i stk. 4-6.

**§ 29.** Findes der i forbindelse med jordarbejde, råstofindvinding eller stenbrydning en for den pågældende lokalitet usædvanlig naturhistorisk genstand, skal arbejdet standses, i det omfang det berører genstanden. Fundet skal straks anmeldes til kulturministeren eller det nærmeste statslige eller statsanerkendte naturhistoriske museum. Fundne genstande, der ikke er danekræ, jf. § 31, skal efter anmodning fra kulturministeren eller det pågældende museum afleveres til vedkommende statslige eller statsanerkendte museum, således at det indgår i museets samling.


*Stk. 2.* Kulturministeren beslutter snarest, om arbejdet kan fortsætte, eller om det skal indstilles, indtil der er foretaget en undersøgelse. En undersøgelse skal foretages hurtigst muligt. Udgifter til undersøgelsen afholdes af kulturministeren. For så vidt angår tilfælde, hvor jordarbejdet udføres for en statslig eller kommunal myndighed, afholdes udgiften dog af vedkommende myndighed.

*Stk. 3.* Private grundejeres tab ved ikke at kunne fortsætte den hidtidige drift, mens undersøgelsen foretages, erstattes af kulturministeren efter bestemmelserne i § 27, stk. 7.

*Stk. 4.* Kulturministeren eller den, kulturministeren bemyndiger dertil, har til enhver tid uden retskendelse adgang til steder, hvor der foretages jordarbejder, og hvor der fremkommer genstande eller under arbejde kan formodes at fremkomme genstande som nævnt i stk. 1. Legitimation skal forevises på forlangende. Politiet yder nødvendig bistand til at udnytte adgangsretten.

*Stk. 5.* Kulturministeren kan fastsætte nærmere regler om gennemførelse af naturhistoriske undersøgelser efter stk. 2.





Tilladelse til erhvervsmæssig  
råstofindvinding af sand, grus og  
sten

Regional Udvikling  
Niels Bohrs Vej 30  
9220 Aalborg Øst



REGION NORDJYLLAND  
- i gode hænder