



Dispensation efter jordforureningslovens § 52 til tilførelse af uforurenede jord til Blære råstofgrav, Vesthimmerlands Kommune

Region Nordjylland har behandlet JJ Grus A/S ansøgning af d. 4. november 2022 om dispensation til at tilføje op til 1.500.000 m³ uforurenede jord til råstofgraven på matr.nr. 17p Blære By, Blære, Stengårdsvej, 9600 Aars, Vesthimmerlands Kommune.

Jorden kommer primært fra jordarbejder i landzone, byzone og sommerhusområde, hvor der er behov for bortkørsel af overskudsjord i form af uforurenede jord. Jorden anvendes til terrænregulering af råstofgraven.

Ansøgningen er behandlet efter jordforureningslovens¹ § 52.

Afgørelse

Region Nordjylland meddeler hermed dispensation efter jordforureningslovens § 52, stk. 2, nr. 3 til en tilførelse af op til 1.500.000 m³ uforurenede jord til råstofgraven på matr.nr. 17p Blære By, Blære, Stengårdsvej, 9600 Aars, Vesthimmerlands Kommune. Afgørelsen meddeles nedenstående vilkår.

Vilkår

Ikrafttræden og gyldighed

1. Dispensationen gælder fra **den 8. marts 2023 til den 15. marts 2032**, hvorefter dispensationen **ikke længere er gyldig**. Det skal bemærkes, at hvis arbejdet påbegyndes inden udløbet af klagefristen, er det for egen regning og risiko.
2. Der må tilføres op til 1.500.000 m³ uforurenede jord til terrænregulering af råstofgraven. Jordens indhold af forurenende stoffer må ikke overstige de enhver tid gældende jordkvalitetskriterier fra Miljøstyrelsen. Der gøres opmærksom på, at 50 % reglen ikke må anvendes.

¹ Lovbekendtgørelse nr. 282 af 27. marts 2017 om forurenede jord



3. Tilført jord må maksimalt indbygges op til de oprindelige terrænkoter for modtagelsesstedet.
4. Der skal udarbejdes en **driftsinstruks** for pladsen, som skal godkendes af Region Nordjylland. Driftsinstruksen skal i detaljer beskrive den daglige drift, kontrol og dokumentation af, at pladsen opfylder de opstillede vilkår. Dispensationen er først gældende, når der foreligger en godkendt driftsinstruks.
5. Hvis vilkårene for modtagelse af jord i råstofgraven ikke overholdes, kan dispensationen ophæves.
6. Region Nordjylland kan ændre vilkårene for denne dispensation, eller tilføje nye, hvis det vurderes nødvendigt for at sikre, at der ikke sker en forurening fra de tilførte jordmængder.

Generelle vilkår for tilførsel af uforurenet jord

7. Der må ikke tilføres andre materialer til råstofgraven end den jord, der er givet dispensation til.
8. Det skal ved syn og lugt sikres, at jorden ikke er forurenet. Jorden må ikke indeholde affald af nogen art, som fx træstubbe, bygningsaffald i form af beton- og teglstykker og asfaltstykker.
9. Jorden skal afvises, hvis den indeholder affald eller ved mistanke om forurening. Afvises jorden skal den anvisende kommune orienteres, med henblik på anvisning af alternativ bortskaffelse af jorden.
10. Der skal være en sagkyndig person til stede ved modtagelse af jord som udfører kontrol ved enhver jordparti. Personen skal have det nødvendige kendskab til den godkendte driftsinstruks og til denne afgørelse om dispensation.
11. Tilkørt jord skal placeres i overensstemmelse med vilkårene for efterbehandling af råstofgraven.
12. Jord med humus i, fx muld, tørvejord og lignende, må ikke tildækkes af andre jordarter, da indholdet af organisk materiale ved tildækning giver risiko for forurening af grundvandet på grund af nedbrydning af det organiske materiale.

Modtagelse af jord der er anmeldeligt jf. jordforureningslovens § 50 stk. 2

13. Inden modtagelse skal hvert enkelt parti af den anmeldelige jord være analyseret og anmeldt i overensstemmelse med den til enhver tid gældende jordflytningsbekendtgørelse². Jorden skal anmeldes til den kommune, hvor ejendommen, arealet eller anlægget, hvorfra jorden flyttes, ligger.
14. Jord fra arealer der er kortlagt på vidensniveau 2 (V2) efter jordforureningsloven må ikke modtages i råstofgraven

² Bekendtgørelse nr. 1452 af 7. december 2015 om anmeldelse og dokumentation i forbindelse med flytning af jord



15. Jord, der er omfattet af § 2 i jordflytningsbekendtgørelsen skal inden modtagelse være analyseret med 1 prøve pr. 30 tons. Dog betragtes intaktjord som analysefrit, hvis der foreligger mindst én prøve pr. 50 m² fra den øverste del af de intakte aflejringer. Jordens indhold af forurenende stoffer må ikke overstige de enhver tid gældende jordkvalitetskriterier fra Miljøstyrelsen.
16. Der må modtages kalk og kalkholdig jord med et indhold af cadmium på op til 1,0 mg/kg TS hvor det vurderes at være naturligt forekommende på opgravningsstedet. Alt jord der overskrider Miljøstyrelsens jordkvalitetskriterier skal dog anvises af den kommune hvor jorden er opgravet.

Modtagelse af ikke anmeldeligt jord

17. Jord, der ikke er omfattet af § 2 i jordflytningsbekendtgørelsen skal inden modtagelse være analyseret med 1 prøve pr. 120 tons, dog betragtes intaktjord som analysefrit, hvis der foreligger mindst én prøve pr. 50 m² fra den øverste del af de intakte aflejringer.
18. Jord der er opgravet fra et areal, der udelukkende har været anvendt til dyrkning, afgræsning eller natur er ikke analysepligtig. Dog kan Regionen til enhver tid forlange at jorden analyseres. Jf. Vilkår 3 må jordens indhold af forurenende stoffer dog ikke overstige de til enhver tid gældende jordkvalitetskriterier fra Miljøstyrelsen. Ved mistanke om forurening skal jorden derfor analyseres i overensstemmelse med vilkår 16.

Jordprøver og analyser

19. Al prøvetagning og analyse af jordprøver skal ske i overensstemmelse med jordflytningsbekendtgørelsens retningslinjer, medmindre andet er aftalt med Region Nordjylland og kommunen hvorfra jorden flyttes.
20. Jordprøver skal som minimum være analyseret for følgende stoffer: Totalkulbrinter³, Benz(a)pyren, PAH⁴, cadmium, kobber, bly og zink (Analysepakke 1). Ved mistanke om øvrige forureningskomponenter skal jorden også analyseres for disse.

Dokumentation og tilsyn

21. Dokumentation for tilførte eller fjernede jordpartier skal være tilgængelige for tilsynsmyndigheden i mindst 3 år efter modtagelsen. Ved dokumentation forstås:
 - Følgesedler
 - Stamoplysninger
 - Eventuelle analyseresultater
 - Registrering af jordpartiets placering eller anden registrering som kan medvirke til genfindning af jordpartiet i råstofgraven.

³ Totalkulbrinter skal kvantificeres i fraktionerne (Benzen – C10, >C10 – C15, >C15 – C20 og >C20 – C40).

⁴ PAH-analyser (analyser for Poly Aromatiske Hydrocarboner) skal omfatte en kvantificering af indholdet af enkeltkomponenterne fluoranthen, benz(b+j+k)fluoranthen, benz(a)pyren, dibenz(a,h)anthracen og indeno(1,2,3-cd)pyren samt sum af PAH bestemt som summen af koncentrationerne af hver af de nævnte enkeltkomponenter.



22. Hvis der i forbindelse med jordhåndteringen konstateres en evt. forurening, skal arbejdet jf. jordforureningslovens § 71 standses og kommunen for opgravningslokaliteten og Region Nordjylland, skal straks kontaktes.
23. Region Nordjyllands medarbejdere har efter jordforureningslovens § 57 til enhver tid uden retskendelse og mod behørig legitimation adgang til opgravningsstedet og modtagelsesstedet for bl.a. at påse, om jordforureningsloven og de stillede vilkår i denne dispensation bliver overholdt.
24. Regionen kan i tilfælde af afvigelser eller begrundet mistanke forlange, at råstofindvinderen eller ejeren af ejendommen for egen regning får udtaget supplerende jordprøver og foretaget analyser af den tilkørte jord for at dokumentere, at den er uforurenet. Prøverne skal udtages, og analyserne foretages af et akkrediteret firma/laboratorium.
25. Regionen kan påbyde, at jorden fjernes fra råstofgraven, hvis det viser sig, at jorden er forurenet. Jorden skal i så fald bortskaffes til godkendt modtager eller der skal rettes henvendelse til Vesthimmerlands Kommune for at få anvist, hvor jorden skal deponeres. Region Nordjylland skal kontaktes, når jorden er fjernet samt have tilsendt kopi af kvitteringer/vejesedler for den fjernede jord.

Årlig Indberetning

26. Firmaet skal årligt senest den 1. marts indberette til Region Nordjylland, Kontoret for Bæredygtig Udvikling, hvor mange m³ jord samt hvilke jordarter der reelt er tilført råstofgraven. Oversigten skal for hvert jordparti (jord fra samme adresse) indeholde oplysninger om bygherre, opgravningsadresse, samlet jordmængde og leveringsperiode.

Definitioner og ordforklaringer

- Ved **råstofgraven** forstås i denne dispensation arealet på matr.nr. 17p Blære By, Blære, Stengårdsvej, 9600 Aars, Vesthimmerlands Kommune, som der er meddelt råstoffilladelse til (se vedhæftede kortbilag). Råstoffilladelsen blev meddelt den 15. marts 2022 med sagsnr. 2020-043387 og udløber den 15. marts 2032.
- Ved **jordparti** forstås ifølge bekendtgørelse om anmeldelse om flytning af jord, en mængde jord, som stammer fra et afgrænset areal, og som indeholder de samme forureningskomponenter i samme forureningskategori.
- Ved **intaktjord** forstås jord som aldrig har været genplaceret eller opgravet i forbindelse med tidligere aktiviteter.
- Ved omregning mellem ton og m³ anvendes en vægtylde for jord på 1,8 ton/m³, medmindre andet kendes konkret.



Regionens vurdering

Grundvandsforhold ved råstofgraven (modtagelsessted)

Geologien

Geologien består ifølge Miljøstyrelsens Fælles Offentlige Hydrologiske Model (FOHM) af varierende lag af kvartær sand og ler. Det øverste lag af sand, sten og grus bliver indvundet i forbindelse med råstofindvindingen ned til kote + 22 m DVR90, som er ca. 2 m over grundvandsspejlet. Under det øverste lag med sand, grus og sten ligger der et lerlag, som ligger ca. i kote +16 til +10 m DVR90. Herefter kommer der endnu et sandlag efterfulgt af et lerlag, som ligger ca. i kote – 2 til – 13 m DVR90. Herefter kommer der endnu et sandlag efterfulgt af et tyndt lerlag og så kalk.

Drikkevandsinteresser og indvindingsoplande

Råstofgraven ligger i et område med drikkevandsinteresser (OD), men ikke i område med særlige drikkevandsinteresser (OSD). Det nærmeste område med særlige drikkevandsinteresser ligger ca. 1950 meter sydvest for råstofgraven. Råstofgraven ligger heller ikke i indvindingsopland til vandværk, eller boringsnære beskyttelsesområde (BNBO). De nærmeste indvindingsoplande til vandværker er til Vegger, Blære By og Gl. Blære By, som ligger henholdsvis ca. 630 meter nord, 620 meter syd og 650 meter sydvest for råstofgraven.

Ifølge potentialekort ligger grundvandsspejlet ca. i kote +20 meter DVR90 og løber i østlig retning. Grundvandet strømmer dermed i retning væk fra nærmeste indvindingsoplande og OSD områder.

Private vandindvindingsboringer

De nærmeste private vandindvindingsboringer DGU.nr. 40.1094, DGU.nr. 40.1129, DGU.nr. 40.367 og DGU.nr. 40.1475.

- DGU.nr. 40.1094 ligger ca. 60 meter nord for råstofgraven. Boringen er filtersat (sand/grus) i 23 – 35 meter under terræn og er 45 m dyb. Boringen er inaktiv.
- DGU.nr. 40.1129 ligger ca. 145 meter sydøst for råstofgraven og anvendes til markvanding. Boringen er 93 meter dyb.
- DGU.nr. 40.367 ligger ca. 170 meter nordvest for råstofgraven og bruges til en privat husholdning. Boringen er filtersat ca. 16 meter under terræn og er 21,8 m dyb. Boringen ligger ikke ned for grundvandets strømningsretning.
- DGU.nr. 40.1475 ligger ca. 380 meter sydøst og er til privat husholdning. Boringsdybden er ukendt.

Regionen vurderer, at tilførsel af uforurennet til råstofgraven ikke er til risiko for de nærmeste private boringer. Boringen til den private husholdning (DGU.nr. 40.1475) ligger ca. 380 m væk og ligger syd for strømningsretningen. Den anden boring til privat husholdning (DGU.nr. 40.367) ligger ca. 170 m vest for råstofgraven og dermed opstrøms modtagelsesstedet. Boringen til markvanding (DGU.nr. 40.1129) er 93 m dyb og når ned i et af de dybere grundvandsmagasiner, som er beskyttet af tykt lerlag og ligger ca. 145 m væk.



Vandområdeplan 2021-2027

Ift. indsatsbekendtgørelsen ligger råstofgraven indenfor to regionale grundvandsforekomster. Det er henholdsvis de regionale grundvandsforekomster med ID: dkmj_1004_ks og dkmj_152_ks.

- Dkmj_1004_ks er 589,71 km² og er i god kvantitativ tilstand, men i ringe kemisk tilstand. Årsagerne til at grundvandsforekomsten er i ringe tilstand, er at målopfyldelsen for ammonium, chrom og kviksølv er ukendt og at målopfyldelsen for pesticider ikke er opfyldt.
- Dkmj_152_ks er 604,16 km² og er i kvantitativ god tilstand, men ringe kemisk tilstand. Årsagerne til at grundvandsforekomsten er i ringe kemisk tilstand, er at målopfyldelsen for ammonium, chrom og kviksølv er ukendt, samt at målopfyldelsen for pesticider ikke er opfyldt.

Der anvendes ikke pesticider, gødning, eller miljøfremmede stoffer i forbindelse med råstofindvindingen. Der er tilladelse til at indvinde råstoffer ned til kote +22 meter DVR90. Der må ikke graves under grundvands-spejlet og der må ikke graves tættere på grundvandsspejlet end 2 meter over. Råstofgraven bliver efterbehandlet til jordbrugsdrift. Der må ikke tilføres forurenede jord til råstofgraven.

Regionens samlede vurdering

Baseret på ovenstående vurderer Region Nordjylland, at den ansøgte tilførsel af uforurenede jord ikke vil udgøre en risiko for forurening af vandindvindingsanlæg eller udgøre en risiko for forurening af grundvand som forventes at indgå i den fremtidige drikkevandsforsyning. Det er ligeledes Regionens vurdering, at projektet ikke vil medføre en forringelse af tilstanden for overfladevandområder og grundvandsforekomster og ikke vil hindre opfyldelse af de fastlagte miljømål for forekomsterne.

Habitatbekendtgørelsen

Dispensationen er gældende for råstofgraven Blære Nord. I forbindelse med råstofstilladelsen af d. 15. marts 2022 blev der foretaget en vurdering af arealet ift. om der er yngle- eller rasteområder for arter omfattet af Habitatdirektivets bilag IV. Det fremgår af vurderingen, at der ikke er yngle- eller rasteområder for bilag IV-arter på arealet omfattet af råstofstilladelsen.

I forbindelse med ansøgningen om dispensation fra JFL § 52, har regionen d. 17. januar 2023 foretaget opslag på Naturbasen.dk, arter.dk og Danmarks Naturdata. Ifølge opslag er der ikke registreret fund af bilag IV-arter på eller nær arealet efter råstofstilladelsen blev meddelt.

Ud fra råstofgravens karakter, historik og drift vurderer Region Nordjylland, at der ikke er yngle- eller rasteområder for bilag IV-arter. Dette begrundes bl.a. med at råstofgraven er en forholdsvis ny råstofgrav, som er blevet etableret på en dyrket mark og generelt er omgivet af landbrugsarealer. De nærmeste registrerede bilag IV-arter, er spidssnudet frø og vandflagermus. Begge er registreret omkring Halkær Ådal og Sønderup Å, som ligger over 1 km øst for råstofgraven. Selve råstofgraven rummer ikke egnede yngle- og rasteområder som f.eks. enge, moser, vandhuller eller skov.

Region Nordjylland vurderer, at der ikke er yngle- eller rasteområder for bilag IV-arter på arealet omfattet af råstofstilladelsen. Tilførsel af jord til råstofgraven vurderes derfor ikke at beskadige eller ødelægge yngle- eller rasteområder i det naturlige udbredelsesområde for bilag IV-arter.



Høring

Udkast til afgørelse har været i høring hos Vesthimmerlands Kommune, Styrelsen for Patientsikkerhed Vest, lodsejer og ansøger fra d. 20. februar 2023 til d. 7. marts 2023.

Vesthimmerlands Kommune indsendte bemærkninger til det første udkast, som var i høring fra d. 19. januar – 17. februar 2023. Bemærkningerne gik på nogle præciseringer af vilkår. På baggrund af Vesthimmerlands Kommunes bemærkninger, præciserede regionen vilkår i udkastet og sendte det i høring igen (d. 20. februar – 7. marts 2023). Vesthimmerlands Kommune havde ingen bemærkninger til det nye udkast.

JJ Grus havde ingen bemærkninger til det nye udkast.

Offentliggørelse og klagevejledning

Afgørelsen offentliggøres på [Region Nordjyllands hjemmeside](#). Klagefristen udløber 4 uger efter, at er afgørelsen er offentligt bekendtgjort. Hvis klagefristen udløber på en lørdag eller helligdag, forlænges klagefristen til den følgende hverdag.

Klageberettigede er afgørelsens adressat, enhver der har en væsentlig individuel interesse i sagens udfald, kommunalbestyrelsen og embedslægeinstitutionen. Hvis du ønsker at klage over denne afgørelse, kan du klage til Miljø- og Fødevarerklagenævnet.

Du klager via klageportalen, som du finder via borger.dk eller virk.dk. Du logger på klageportalen med Nem-ID. En klage er indgivet, når den er tilgængelig for Region Nordjylland via klageportalen. Når du klager, skal du betale et gebyr på 900 kr. for borgere og 1.800 kr. for virksomheder, foreninger, organisationer og offentlige myndigheder.

I klageportalen sendes din klage automatisk først til Region Nordjylland. Hvis Region Nordjylland fastholder afgørelsen, sender Region Nordjylland klagen videre til behandling i nævnet via klageportalen. Du får besked om videresendelsen.

En eventuel klage over dispensationen har ikke opsættende virkning, medmindre Miljø- og Fødevarerklagenævnet bestemmer noget andet jf. jordforureningslovens § 79. Udnyttelse af denne dispensation inden klagefristens udløb - herunder påbegyndelse af jordflytning - er på firmaets eget ansvar.

Miljø- og Fødevarerklagenævnet afviser din klage, hvis du sender den uden om klageportalen, medmindre du er blevet fritaget for brug af klageportalen. Hvis du ønsker at blive fritaget for at bruge klageportalen, skal du sende en begrundet anmodning til Miljø- og Fødevarerklagenævnet. Nævnet afgør herefter, om du kan fritages for at bruge klageportalen.

Hvis firmaet ønsker at anlægge et søgsmål ved domstolen til prøvelse af Region Nordjyllands afgørelse, skal sagen være anlagt inden 12 måneder efter, at dispensationen er offentliggjort på www.raastoffer.rn.dk

Hvis I har spørgsmål til ovenstående, er I velkommen til at kontakte os.

Med venlig hilsen

Casper Sylvester Conradsen
Råstofsagsbehandler



Bilag:

Kort over modtagelsessted

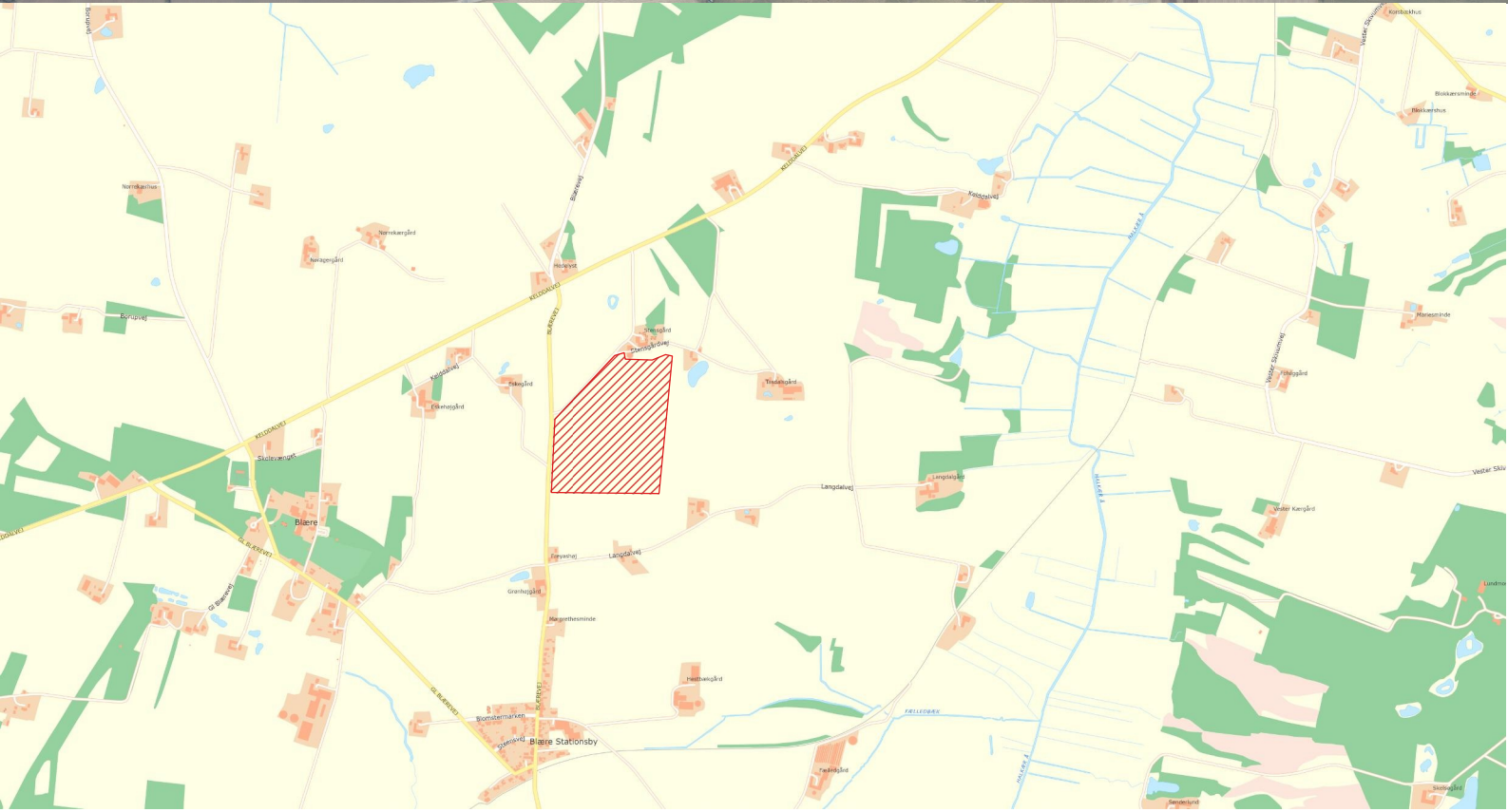
Kopi til:

JJ Grus A/S, jgs@jj-grus.dk og morten@jj-grus.dk

Lodsejer, Claus Drejer clausdrejer@pc.dk

Vesthimmerlands Kommune, post@vesthimmerland.dk

Styrelsen for Patientsikkerhed, Tilsyn og rådgivning Vest, trvest@stps.dk



Blære Råstofgrav
Matr. nr. 17p Blære By, Blære
Stengårdsvej, 9600 Aars
Vesthimmerlands Kommune

Tegnforklaring

Jord modtagelsessted



Jour.nr.: 2022-041054

Kort: Råstofgrav Bilag: 1

Målforshold: 1:8000 1:25000

Udf. af: CSC

Dato: 19-jan-2023 Rev.: 1