

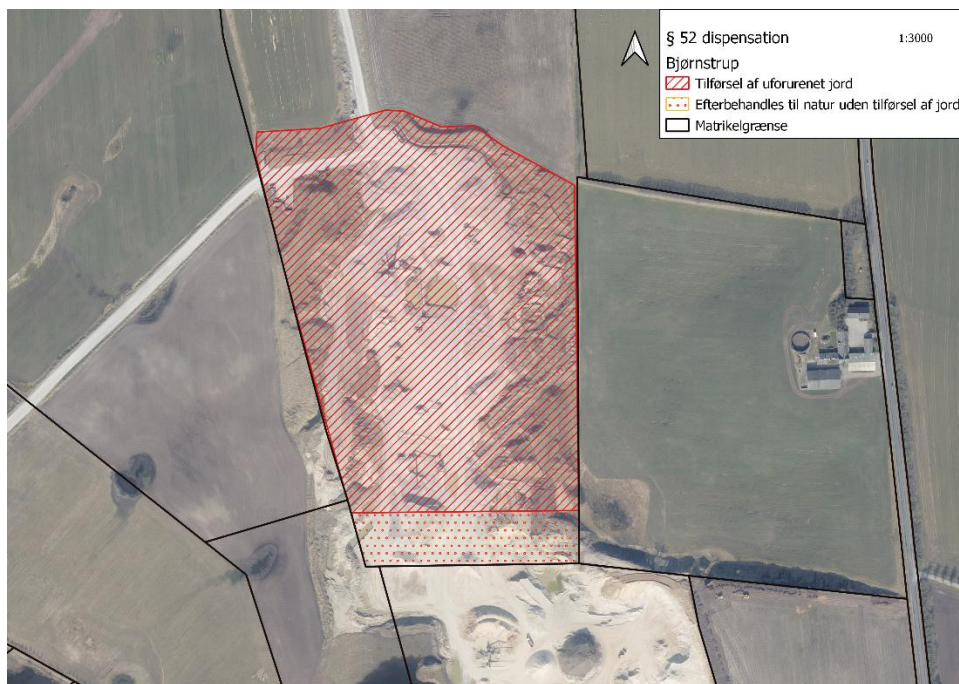


## Dispensation efter jordforureningslovens § 52 til tilførsel af uforurennet jord til Bjørnstrup Grusgrav, Vesthimmerlands kommune

Region Nordjylland har behandlet JJ Grus ansøgning af d. 12. januar 2023 om dispensation til at tilføre op til 500.000 m<sup>3</sup> uforurennet jord til råstofgraven på matr.nr. 3i Bjørnstrup By, Gundersted, Bjørnstrupvej 58, 9600 Aars, Vesthimmerlands Kommune.

Jorden kommer primært fra jordarbejder i landzone, byzone og sommerhusområde, hvor der er behov for bortkørsel af overskudsjord i form af uforurennet jord. Jorden anvendes til terrænregulering af råstofgraven.

Ansøgningen er behandlet efter jordforureningslovens<sup>1</sup> § 52.



Figur 1: Råstofgraven hvor der må tilføres uforurennet jord. Den sydlige del af råstofgraven skal efterbehandles til natur uden tilførsel af jord.

<sup>1</sup> Lovbekendtgørelse nr. 282 af 27. marts 2017 om forurennet jord



## Afgørelse

Region Nordjylland meddeler hermed dispensation efter jordforureningslovens § 52, stk. 2, nr. 3 til tilførsel af op til 500.000 m<sup>3</sup> uforurenet jord til råstofgraven på matr.nr. 3i Bjørnstrup By, Gundersted, Bjørnstrupvej 58, 9600 Aars, Vesthimmerlands Kommune. Afgørelsen meddeles nedenstående vilkår.

## Vilkår

### Ikrafttræden og gyldighed

1. Dispensationen gælder fra **den 8. marts 2023 til den 24. juni 2024**, hvorefter dispensationen **ikke længere er gyldig**. Det skal bemærkes, at hvis arbejdet påbegyndes inden udløbet af klagefristen, er det for egen regning og risiko.
2. Der må tilføres op til 500.000 m<sup>3</sup> uforurenet jord til terrænregulering af råstofgraven. Jordens indhold af forurenende stoffer må ikke overstige de enhver tid gældende jordkvalitetskriterier fra Miljøstyrelsen. Der gøres opmærksom på, at 50 % reglen ikke må anvendes.
3. Tilført jord må maksimalt indbygges op til de oprindelige terrænkoter for modtagelsesstedet.
4. Der skal udarbejdes en **driftsinstruks** for pladsen, som skal godkendes af Region Nordjylland. Driftsinstruksen skal i detaljer beskrive den daglige drift, kontrol og dokumentation af, at pladsen opfylder de opstillede vilkår. Dispensationen er først gældende, når der foreligger en godkendt driftsinstruks.
5. Der må ikke tilføres jord til den del af matr.nr. 3i Bjørnstrup By, Gundersted, som skal efterbehandles til natur med lavvandede vandhuller jf. tillæg til efterbehandlingsplanen af d. 22. april 2022.
6. Hvis vilkårene for modtagelse af jord i råstofgraven ikke overholdes, kan dispensationen ophæves.
7. Region Nordjylland kan ændre vilkårene for denne dispensation, eller tilføje nye, hvis det vurderes nødvendigt for at sikre, at der ikke sker en forurening fra de tilførte jordmængder.

## Generelle vilkår for tilførsel af uforurenet jord

8. Der må ikke tilføres andre materialer til råstofgraven end den jord, der er givet dispensation til.
9. Det skal ved syn og lugt sikres, at jorden ikke er forurenet. Jorden må ikke indeholde affald af nogen art, som fx træstubbe, bygningsaffald i form af beton- og teglstykker og asfaltstykker.
10. Jorden skal afvises, hvis den indeholder affald eller ved mistanke om forurening. Afvises jorden skal den anvisende kommune orienteres, med henblik på anvisning af alternativ bortskaffelse af jorden.



11. Der skal være en sagkyndig person til stede ved modtagelse af jord som udfører kontrol ved enhver jordparti. Personen skal have det nødvendige kendskab til den godkendte driftsinstruks og til denne afgørelse om dispensation.
12. Tilkøbt jord skal placeres i overensstemmelse med vilkårene for efterbehandling af råstofgraven.
13. Jord med humus i, fx muld, tørvejord og lignende, må ikke tildækkes af andre jordarter, da indholdet af organisk materiale ved tildækning giver risiko for forurening af grundvandet på grund af nedbrydning af det organiske materiale.

### Modtagelse af jord der er anmeldeligt jf. jordforureningslovens § 50 stk. 2

14. Inden modtagelse skal hvert enkelt parti af den anmeldelige jord være analyseret og anmeldt i overensstemmelse med den til enhver tid gældende jordflytningsbekendtgørelse<sup>2</sup>. Jorden skal anmeldes til den kommune, hvor ejendommen, arealet eller anlægget, hvorfra jorden flyttes, ligger.
15. Jord fra arealer der er kortlagt på vidensniveau 2 (V2) efter jordforureningsloven må ikke modtages i råstofgraven
16. Jord, der er omfattet af § 2 i jordflytningsbekendtgørelsen skal inden modtagelse være analyseret med 1 prøve pr. 30 tons. Dog betragtes intaktjord som analysefrit, hvis der foreligger mindst én prøve pr. 50 m<sup>2</sup> fra den øverste del af de intakte aflejringer. Jordens indhold af forurenende stoffer må ikke overstige de enhver tid gældende jordkvalitetskriterier fra Miljøstyrelsen.

### Modtagelse af ikke anmeldeligt jord

17. Jord, der ikke er omfattet af § 2 i jordflytningsbekendtgørelsen skal inden modtagelse være analyseret med 1 prøve pr. 120 tons, dog betragtes intaktjord som analysefrit, hvis der foreligger mindst én prøve pr. 50 m<sup>2</sup> fra den øverste del af de intakte aflejringer.
18. Jord der er opgravet fra et areal, der udelukkende har været anvendt til dyrkning, afgræsning eller natur er ikke analysepligtig. Jf. vilkår 2 må jordens indhold af forurenende stoffer dog ikke overstige de til enhver tid gældende jordkvalitetskriterier fra Miljøstyrelsen. Ved mistanke om forurening skal jorden derfor analyseres i overensstemmelse med vilkår 17.

### Jordprøver og analyser

- Ved **råstofgraven** forstås i denne dispensation arealet på matr.nr. 3i Bjørnstrup By, Gundersted, Bjørnstrupvej 58, 9600 Aars, Vesthimmerlands Kommune som der er meddelt råstoffilladelse til (se vedhæftede kortbilag). Råstoffilladelsen blev meddelt d. 24. juni 2014 med sagsnr. 2014-009888 og udløber d. 24. juni 2024.

---

<sup>2</sup> Bekendtgørelse nr. 1452 af 7. december 2015 om anmeldelse og dokumentation i forbindelse med flytning af jord



- Ved **jordparti** forstås ifølge bekendtgørelse om anmeldelse om flytning af jord, en mængde jord, som stammer fra et afgrænset areal, og som indeholder de samme forureningskomponenter i samme forureningskategori.
- Ved **intaktjord** forstås jord som aldrig har været genplaceret eller omgravet i forbindelse med tidligere aktiviteter.
- Ved omregning mellem ton og m<sup>3</sup> anvendes en vægtylde for jord på 1,8 ton/m<sup>3</sup>, medmindre andet kendes konkret.

## Regionens vurdering

### Grundvandsforhold ved råstofgraven (modtagelsessted)

Modtagelsesstedet ligger på matr.nr. 3i Bjørnstrup By, Gundersted, Bjørnstrupvej 58, 9600 Aars, Vesthimmerlands Kommune. Råstofgraven ligger ca. 2,8 km nordøst for Hornum.

#### *Geologien*

Bunden af råstofgraven består ifølge Miljøstyrelsens Fælles Offentlige Hydrologiske Model (FOHM) af varierende lag af kvartær ler og sand. Der ligger et tykkere lerlag under råstofgraven, som ifølge FOHM begynder ca. i kote +30 m DVR90. Efter lerlaget kommer der et sandlag, der begynder ca. i kote +12 m DVR90 som igen afløses af et lerlag i kote +1,2 m DVR90 inden der sluttelig er et tyndt sandlag over Danien kalken, som begynder i kote -6,7 m DVR90.

#### *Drikkevandsinteresser og indvindingsoplande*

Råstofgraven ligger i et område med drikkevandsinteresser (OD), men ikke i område med særlige drikkevandsinteresser (OSD). Det nærmeste OSD områder ligger ca. 1 km syd for råstofgraven. Råstofgraven ligger heller ikke i indvindingsopland til vandværk. De nærmeste indvindingsoplande til vandværk, er til Sættrup Vandværk som begynder ca. 100 m vest for og til Hornum Vandværk som begynder ca. 190 m syd for råstofgraven. Ifølge potentialelinjer ligger det øverste grundvandsspejl ca. i kote + 27 m DVR90 og løber mod nord og vest.

Boringen (DGU.nr. 39.481) til Sættrup Vandværk ligger ca. 2,8 km vest for råstofgraven og er 56,5 m dyb.

Boringen til Sættrup Vandværk når dermed ned i Danien Kalken. Regionen vurderer, at grundvandsmagasinet i Danien Kalken er godt beskyttet af lerlaget under råstofgraven.

Boringerne (DGU.nr. 40.1238 og 40.1316) til Hornum Vandværk ligger ca. 1,4 og 1,6 km syd for og er 75 m og 60 m dybe. Dermed når boringerne til Hornum Vandværk ned i grundvandsmagasinet i Danien Kalken og vurderes ligeledes at være velbeskyttet af lerlaget under råstofgraven.

Råstofgraven ligger heller ikke indenfor boringsnære beskyttelsesområde (BNBO).

#### *Private vandindvindingsboringer*

Der ligger flere private vandindvindingsboringer omkring råstofgraven. De nærmeste private vandboringer er DGU.nr. 40.482, 40.2297 og 40.1650.

DGU.nr. 40.482 ligger ca. 265 m øst for råstofgraven og er 64 m dyb og når dermed ned i Danien kalken og vurderes derfor at være beskyttet af lerlaget under råstofgraven.

DGU.nr. 40.2297 ligger ca. 300 m nord for og er 18 m dyb og når ned i grundvandsmagasinet over lerlaget og dermed grundvandsspejlet lige under råstofgraven. Boringen er til Better Energy Navnsø P/S og anvendes ifølge Jupiter til vanding og ikke til drikkevand.

DGU.nr. 401650 ligger ca. 295 m nord for råstofgraven. Boringen er til en privat husholdning og er af en ukendt boringsdybde. Boringen går formentligt, ligesom de andre drikkevandsboringer i området ned i Danien kalken. Det er dog muligt, at boringen når ned i grundvandsspejlet i kote + 27 m DVR90. Der må ikke



indvindes råstoffer nærmere end 2 meter over grundvandsspejlet. Tilført jord får dermed ikke direkte kontakt til grundvandsspejlet.

#### *Vandområdeplaner 2021-2027*

Ifølge indsatsbekendtgørelsen ligger råstofgraven indenfor tre regionale grundvandsforekomster. Det er grundvandsforekomsterne dkmj\_1004\_ks, som er 589,71 km<sup>2</sup> og dkmj\_152\_ks som er 604,16 km<sup>2</sup>, samt dkmj\_976\_kalk som er 1128,96 km<sup>2</sup>. Alle tre grundvandsforekomster er i kvantitativ god tilstand, men i ringe kemisk tilstand.

Dkmj\_1004\_ks er i ringe kemisk tilstand pga. pesticider, mens dkmj\_152\_ks er i ringe kemisk tilstand pga. nitrat og pesticider. Dkmj\_976\_kalk er i ringe kemisk tilstand pga. påvirkning af drikkevandsindvinding med nitrat og pesticider.

Der anvendes ikke pesticider, gødning, eller miljøfremmede stoffer i forbindelse med råstofindvindingen. Der er tilladelse til at indvinde råstoffer ned til kote +25 m DVR90. Der må dog ikke graves nærmere end 2 m over grundvandsspejlet, som ligger ca. i kote +27 m DVR90. Der må ikke tilføres forurenede jord til råstofgraven. Råstofgraven skal efterbehandles til jordbrug og natur. Den sydlige del af matriklen skal der efterbehandles 1 ha til natur med vandhuller uden tilførsel af jord og muld.

#### *Regionens samlede vurdering*

Baseret på ovenstående vurderer Region Nordjylland, at den ansøgte tilførsel af uforurenede jord ikke vil udgøre en risiko for forurening af vandindvindingsanlæg eller udgøre en risiko for forurening af grundvand som forventes at indgå i den fremtidige drikkevandsforsyning.

Det er ligeledes Regionens vurdering, at projektet ikke vil medføre en forringelse af tilstanden for grundvandsforekomster og ikke vil hindre opfyldelse af de fastlagte miljømål for forekomsterne.

### Habitatbekendtgørelsen

Dispensationen er gældende for et del område af råstofgraven. I forbindelse med råstoffilladelsen af d. 24. juni 2014 foretog Vesthimmerlands Kommune en vurdering af arealet ift. om der er yngle- eller rasteområder for arter omfattet af Habitatdirektivets bilag IV. Det fremgår af vurderingen, at der ikke var yngle- eller rasteområder for bilag IV-arter på arealet omfattet af råstoffilladelsen.

I forbindelse med ansøgningen om dispensation fra JFL § 52, har regionen d. 31. januar 2023 foretaget opslag på Naturbasen.dk, arter.dk og Danmarks Naturdata. Ifølge opslag er der registreret strandtudse lige nord for råstofgraven, samt fra Navnsø Hede som ligger ca. 1,2 km nord for råstofgraven. Der er også registreret spidssnudet frø, løgfrø og stor vandsalamander ved Navnsø Hede.

Ud fra råstofgravens karakter, historik og drift / anvendelse vurderer Region Nordjylland, at der ikke er yngle- eller rasteområder for spidssnudet frø og stor vandsalamander. Begge arter kræver veletablerede søer og vandhuller, samt gode fødesøgningsområder og skjulesteder, som f.eks. enge og moser.

Løgfrø er tilpasset til at grave i jorden og raster derfor typisk i områder med løs sandet jord. Ynglevandhullerne skal være solbeskinnede og uden fisk. Ynglevandhullerne har typisk en veludviklet vegetation, hvorfor det vurderes at mindre vandsamlinger i råstofgraven er mindre egnede som yngleområde for løgfrø. Løgfrøen har en relativt ringe spredningsevne og bevæger sig sjældent længere væk end 500 m fra gode ynglevandhuller. De nærmeste kendte ynglelokaliteter for løgfrø er ved Navnsø Hede, som ligger mere end 1 km nord for råstofgraven og som både afskæres af en solcellepark, veje og dyrkede marker. Regionen vurderer derfor, at løgfrø ikke er i eller nær råstofgraven.



Strandtudse er tidligere registeret lige nord for råstofgraven i et lavvandet vandhul, som ikke længere eksisterer. Ligesom løgfrøen er strandtudsen tilpasset til områder med løst sand og jord. Strandtudsen anvender dog i højere grad lavvandede og temporære vandhuller som ynglested. Der er flere små lavvandede vandhuller omkring råstofgraven som potentielt kan udgøre ynglevandhuller for strandtudse. Efterhånden som der bliver indvundet råstoffer i råstofgraven kan der opstå temporære vandsamlinger som potentielt kan udgøre yngleområde for strandtudse.

Regionen kan ikke udelukke, at dele af råstofgraven kan være yngle- eller rasteområde for strandtudse. Den sydlige del af matriklen skal jf. tillæg til efterbehandlingsplanen af d. 22. april 2022 efterbehandles til natur uden tilførsel af muld og overjord, hvor der etableres flere små lavvandede vandhuller til padder.

Regionen vurderer, at den økologiske funktionalitet for strandtudse sikres med efterbehandlingen til 1 ha natur med flere lavvandede vandhuller på den sydlige del af matriklen. Efterbehandlingen til natur med vandhuller vurderes, at sikre yngle- og rasteområder for en evt. bestand af både strandtudse.

Region Nordjylland vurderer, at der ikke er yngle- eller rasteområder for andre bilag IV-arter på arealet omfattet af råstof tilladelsen. Tilførsel af jord til råstofgraven vurderes derfor ikke at beskadige eller ødelægge yngle- eller rasteområder i det naturlige udbredelsesområde for bilag IV-arter.

#### *Natura 2000*

Det nærmeste natura 2000 område er Navnsø med hede, som ligger ca. 1 km nord for råstofgraven. I forbindelse med råstof tilladelsen blev der vurderet, at råstofindvindingen ikke påvirker Navnsø med hede, eller andre natura 2000 områder. Dette blev bl.a. begrundet med at grundvandet ikke bliver påvirket. Region Nordjylland vurderer, at tilførsel af uforurenet jord til råstofgraven hverken vil påvirke grundvandet, Navnsø med hede, eller andre natura 2000 områder.

## Høring

Udkast til afgørelse har været i høring hos Vesthimmerlands Kommune, Styrelsen for Patientsikkerhed Vest, lodsejer og ansøger fra den 2. februar 2023 til d. 3. marts 2023.

Der er indkommet bemærkninger fra Vesthimmerlands Kommune:

*Vesthimmerlands Kommune bemærkninger går bl.a. på at indvindingsoplandet til Sættrup Vandværk er udpeget som Nitrat Følsomt Indvindingsopland og indsatsområde, samt at indvindingsoplande til både Sættrup Vandværk og Hornum Vandværk peger ind i det område hvor råstofgraven ligger.*

Regionen bemærker at modtagelsesstedet ikke ligger i indvindingsopland til hverken Sættrup eller Hornum vandværk. Derudover henter både Sættrup Vandværk og Hornum Vandværk deres vand fra vandmagasinet i Danien Kalken. Hornum Vandværk (DGU.nr. 40.1238 og 40.1316) henter vand fra henholdsvis 60 og 75 meters dybde. Sættrup Vandværk (DGU.nr. 39.481) henter vand fra 56.5 meters dybde.

I forbindelse med råstofindvindingen er det øverste lag sand og grus blevet fjernet. Under råstofgraven ligger et flere meter tykt lerlag, som ifølge FOHM begynder ca. i kote 30 m og slutter ca. i kote 12 m DVR90. Danien Kalken starter ca. i kote – 6 m DVR90 og ligger under det tykke lerlag.

Regionen vurderer, at grundvandsmagasinet i Danien Kalken er godt beskyttet mod en evt. nedsivning fra råstofgraven. Dette begrundes bl.a. med at der ligger et flere meter tykt beskyttende lerlag mellem bunden af råstofgraven og Danien Kalken.



*Vesthimmerlands Kommune har yderligere bemærket, at en del af råstofgraven skal efterbehandles til natur og at overgangen til naturområdet bør sikres.*

Der må ikke tilføres jord til den del af råstofgraven som skal efterbehandles til natur. Skråningsanlæg skal følge efterbehandlingsplanen og vil blive tilpasset landskabet.

## Offentliggørelse og klagevejledning

Afgørelsen offentliggøres på [Region Nordjyllands hjemmeside](#). Klagefristen udløber 4 uger efter, at er afgørelsen er offentligt bekendtgjort. Hvis klagefristen udløber på en lørdag eller helligdag, forlænges klagefristen til den følgende hverdag.

Klageberettigede er afgørelsens adressat, enhver der har en væsentlig individuel interesse i sagens udfald, kommunalbestyrelsen og embedslægeinstitutionen. Hvis du ønsker at klage over denne afgørelse, kan du klage til Miljø- og Fødevarerklagenævnet.

Du klager via klageportalen, som du finder via borger.dk eller virk.dk. Du logger på klageportalen med Nem-ID. En klage er indgivet, når den er tilgængelig for Region Nordjylland via klageportalen. Når du klager, skal du betale et gebyr på 900 kr. for borgere og 1.800 kr. for virksomheder, foreninger, organisationer og offentlige myndigheder.

I klageportalen sendes din klage automatisk først til Region Nordjylland. Hvis Region Nordjylland fastholder afgørelsen, sender Region Nordjylland klagen videre til behandling i nævnet via klageportalen. Du får besked om videresendelsen.

En eventuel klage over dispensationen har ikke opsættende virkning, medmindre Miljø- og Fødevarerklagenævnet bestemmer noget andet jf. jordforureningslovens § 79. Udnyttelse af denne dispensation inden klagefristens udløb - herunder påbegyndelse af jordflytning - er på firmaets eget ansvar.

Miljø- og Fødevarerklagenævnet afviser din klage, hvis du sender den uden om klageportalen, medmindre du er blevet fritaget for brug af klageportalen. Hvis du ønsker at blive fritaget for at bruge klageportalen, skal du sende en begrundet anmodning til Miljø- og Fødevarerklagenævnet. Nævnet afgør herefter, om du kan fritages for at bruge klageportalen.

Hvis firmaet ønsker at anlægge et søgsmål ved domstolen til prøvelse af Region Nordjyllands afgørelse, skal sagen være anlagt inden 12 måneder efter, at dispensationen er offentliggjort på [www.raastoffer.rn.dk](http://www.raastoffer.rn.dk)

Hvis I har spørgsmål til ovenstående, er I velkommen til at kontakte os.

Med venlig hilsen

Casper Sylvester Conradsen  
Råstofogsbehandler



**Bilag:**

Kort over modtagelsessted

**Kopi til:**

Dangrus ApS, att. Niki Kristensen, [niki@dangrus.dk](mailto:niki@dangrus.dk)

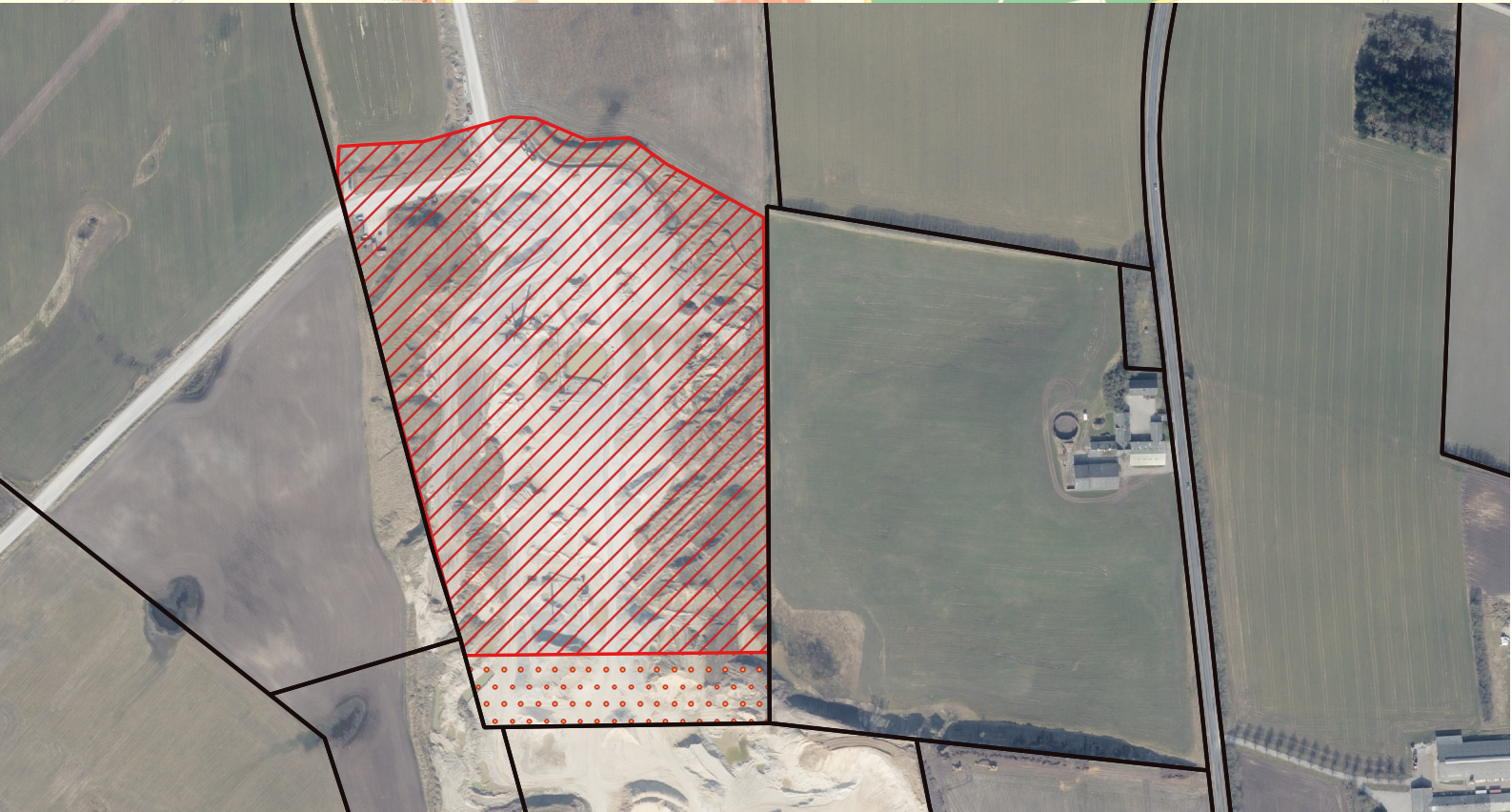
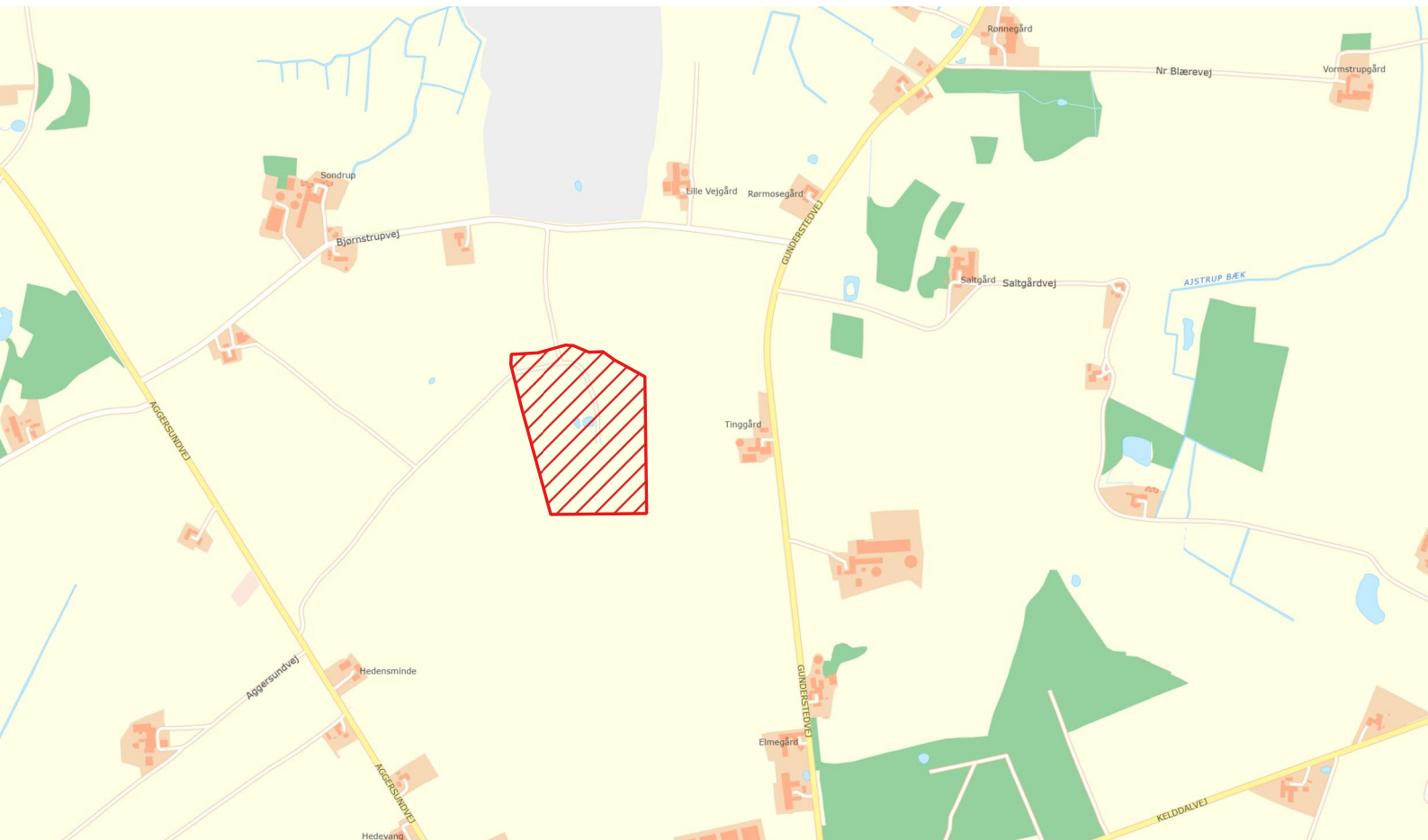
JJ Grus A/S, [jgs@jj-grus.dk](mailto:jgs@jj-grus.dk) og [morten@jj-grus.dk](mailto:morten@jj-grus.dk)

Vesthimmerlands Kommune, [post@vesthimmerland.dk](mailto:post@vesthimmerland.dk)

Vesthimmerlands Kommune, Gitte Østergaard Sørensen [goso@vesthimmerland.dk](mailto:goso@vesthimmerland.dk)



Styrelsen for Patientsikkerhed, Tilsyn og rådgivning Vest, [trvest@stps.dk](mailto:trvest@stps.dk)





**Bjørnstrup Råstofgrav**  
**Matr. nr. 3i Bjørnstrup By, Gundersted**  
**Bjørnstrupvej 58, 9600 Aars**  
**Vesthimmerlands Kommune**

§ 52 Dispensation

-  Tilførsel af uforurenet jord
-  Efterbehandles til natur uden tilførsel af jord

Jour.nr.: 2023-001782	
Kort: Råstofgrav	Bilag: -
Målforhold: 1:15000	1:5000
Udf. af: CSC	
Dato: 02-feb-2023	Rev.: 1