



Dispensation efter jordforureningslovens § 52 til tilførsel af uforurennet jord til Sdr. Onsild Grusgrav, Mariagerfjord kommune

Region Nordjylland har behandlet jeres ansøgning af d. 25. januar 2023 om dispensation til at tilføre op til 30.000 m³ uforurennet jord om året til en del af råstofgraven på matr.nr. 2a og matr.nr. 5a og 3h Ulstrup By, Sdr. Onsild, Sønder Ulstrupvej 34B og Sønder Ulstrupvej 29B, 9500 Hobro, Mariagerfjord Kommune. Der er tale om to råstoftilladelser med sags.nr. 2015-005116 og 2017-034729 som bliver driftet sammen.

Der er ansøgt om at tilfører uforurennet jord til en del af matr.nr. 2a, 3h og 5a Ulstrup By, Sdr. Onsild. Dispensation er gældende for tilførsel af i alt 210.000 m³ uforurennet jord (svarende til 30.000 m³ årligt).

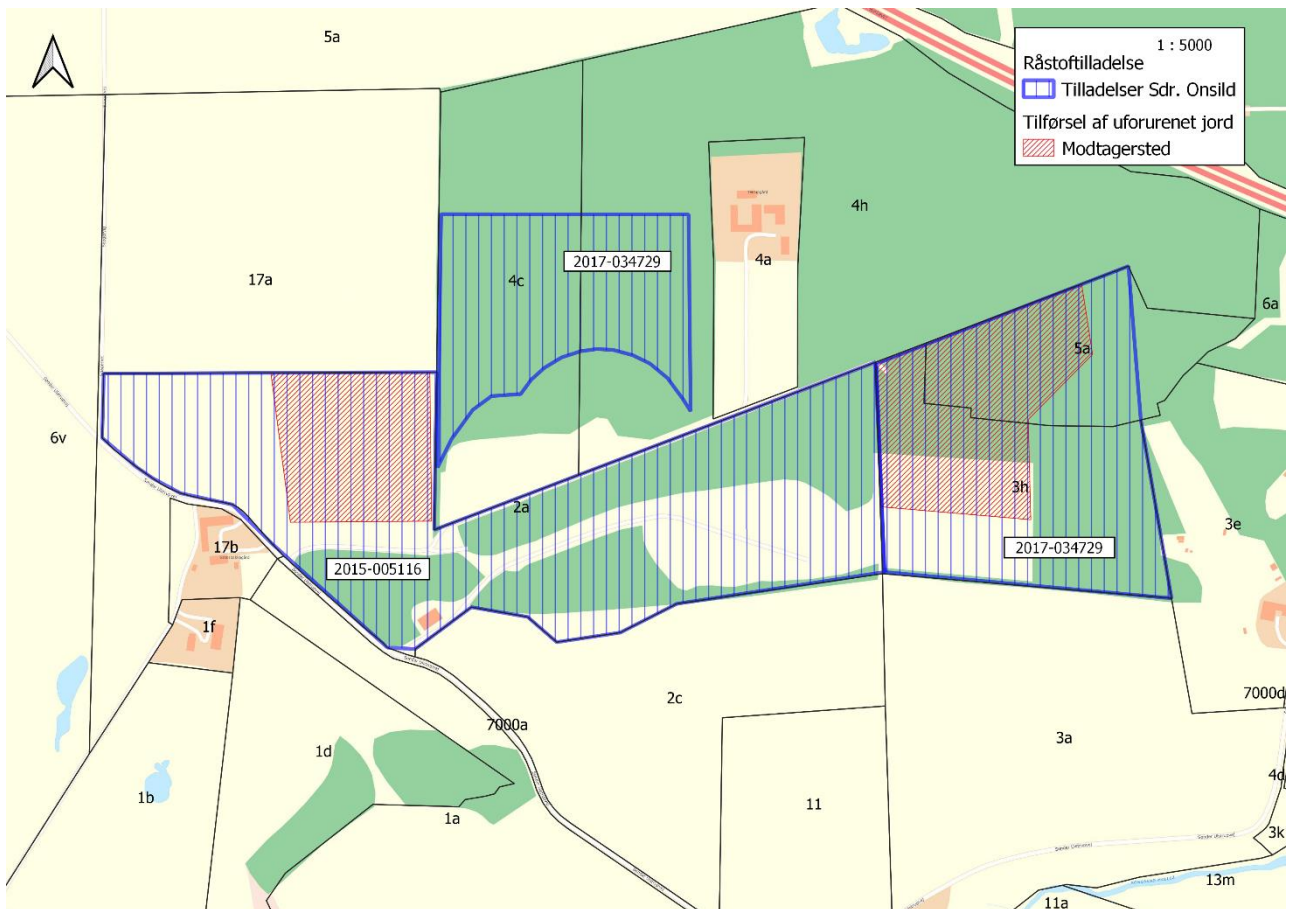
Jorden kommer primært fra jordarbejder i landzone, byzone og sommerhusområde, hvor der er behov for bortkørsel af overskudsjord i form af uforurennet jord. Jorden anvendes til terrænregulering af råstofgraven.

Ansøgningen er behandlet efter jordforureningslovens¹ § 52.

Afgørelse

Region Nordjylland meddeler hermed dispensation efter jordforureningslovens § 52, stk. 2, nr. 3 til tilførsel af op til 210.000 m³ (30.000 m³ årligt) uforurennet jord til en del af råstofgraven på matr.nr. 2a, 3h og 5a Ulstrup By, Sdr. Onsild, Sønder Ulstrupvej 34B og Sønder Ulstrupvej 29B, 9500 Hobro, Mariagerfjord Kommune (jf. kortbilag). Afgørelsen meddeles nedenstående vilkår.

¹ Lovbekendtgørelse nr. 282 af 27. marts 2017 om forurennet jord



Figur.1: Oversigtskort over modtagelsessteder i råstofgraven ved Sdr. Onsild. Råstoffilladelserne er markeret med blå og modtagerstedet er markeret med rød.

Vilkår

Ikrafttræden og gyldighed

1. Dispensationen gælder fra **d. 2. maj 2023**. For matr.nr. 2a Ulstrup By, Sdr. Onsild gælder dispensationen frem til **d. 17. august 2026**, hvorefter dispensationen ikke længere er gyldig for denne matrikel. For matr.nr. 3h og 5a Ulstrup By, Sdr. Onsild gælder dispensationen frem til **d. 25. februar 2030**, hvorefter dispensationen **ikke længere er gyldig**.
Det skal bemærkes, at hvis arbejdet påbegyndes inden udløbet af klagefristen, er det for egen regning og risiko.
2. Der må tilføres op til 210.000 m³ uforurenet jord til terrænregulering af råstofgraven (30.000 m³ om året). Jordens indhold af forurenende stoffer må ikke overstige de enhver tid gældende jordkvalitetskriterier fra Miljøstyrelsen. Der gøres opmærksom på, at 50 % reglen ikke må anvendes.
3. Tilført jord må maksimalt indbygges op til de oprindelige terrænkoter for modtagelsesstedet.



4. Der skal udarbejdes en **driftsinstruks** for pladsen, som skal godkendes af Region Nordjylland. Driftsinstruksen skal i detaljer beskrive den daglige drift, kontrol og dokumentation af, at pladsen opfylder de opstillede vilkår. Dispensationen er først gældende, når der foreligger en godkendt driftsinstruks.
5. Hvis vilkårene for modtagelse af jord i råstofgraven ikke overholdes, kan dispensationen ophæves.
6. Region Nordjylland kan ændre vilkårene for denne dispensation, eller tilføje nye, hvis det vurderes nødvendigt for at sikre, at der ikke sker en forurening fra de tilførte jordmængder.

Generelle vilkår for tilførsel af uforurenet jord

7. Der må ikke tilføres andre materialer til råstofgraven end den jord, der er givet dispensation til.
8. Det skal ved syn og lugt sikres, at jorden ikke er forurenet. Jorden må ikke indeholde affald af nogen art, som fx træstubbe, bygningsaffald i form af beton- og teglstykker og asfaltstykker.
9. Jorden skal afvises, hvis den indeholder affald eller ved mistanke om forurening. Afvises jorden skal den anvisende kommune orienteres, med henblik på anvisning af alternativ bortskaffelse af jorden.
10. Der skal være en sagkyndig person til stede ved modtagelse af jord som udfører kontrol ved enhver jordparti. Personen skal have det nødvendige kendskab til den godkendte driftsinstruks og til denne afgørelse om dispensation.
11. Tilkøbt jord skal placeres i overensstemmelse med vilkårene for efterbehandling af råstofgraven.
12. Jord med humus i, fx muld, tørvejord og lignende, må ikke tildækkes af andre jordarter, da indholdet af organisk materiale ved tildækning giver risiko for forurening af grundvandet på grund af nedbrydning af det organiske materiale.

Modtagelse af jord der er anmeldeligt jf. jordforureningslovens § 50 stk. 2

13. Inden modtagelse skal hvert enkelt parti af den anmeldelige jord være analyseret og anmeldt i overensstemmelse med den til enhver tid gældende jordflytningsbekendtgørelse². Jorden skal anmeldes til den kommune, hvor ejendommen, arealet eller anlægget, hvorfra jorden flyttes, ligger.
14. Jord fra arealer der er kortlagt på vidensniveau 2 (V2) efter jordforureningsloven må ikke modtages i råstofgraven
15. Jord, der er omfattet af § 2 i jordflytningsbekendtgørelsen skal inden modtagelse være analyseret med 1 prøve pr. 30 tons. Dog betragtes intaktjord som analysefrit, hvis der foreligger mindst én prøve pr. 50 m² fra den øverste del af de intakte aflejringer. Jordens indhold af forurenende stoffer må ikke overstige de enhver tid gældende jordkvalitetskriterier fra Miljøstyrelsen.

² Bekendtgørelse nr. 1452 af 7. december 2015 om anmeldelse og dokumentation i forbindelse med flytning af jord



Modtagelse af ikke anmeldeligt jord

16. Jord, der ikke er omfattet af § 2 i jordflytningsbekendtgørelsen skal inden modtagelse være analyseret med 1 prøve pr. 120 tons, dog betragtes intaktjord som analysefrit, hvis der foreligger mindst én prøve pr. 50 m² fra den øverste del af de intakte aflejringer.
17. Jord der er opgravet fra et areal, der udelukkende har været anvendt til dyrkning, afgræsning eller natur er ikke analysepligtig. Jf. vilkår 2 må jordens indhold af forurenende stoffer dog ikke overstige de til enhver tid gældende jordkvalitetskriterier fra Miljøstyrelsen. Ved mistanke om forurening skal jorden derfor analyseres i overensstemmelse med vilkår 15.

Jordprøver og analyser

18. Al prøvetagning og analyse af jordprøver skal ske i overensstemmelse med jordflytningsbekendtgørelsens retningslinjer, medmindre andet er aftalt med Region Nordjylland og kommunen hvorfra jorden opgraves.
19. Jordprøver skal som minimum være analyseret for følgende stoffer: Totalkulbrinter³, Benz(a)pyren, PAH⁴, cadmium, kobber, bly og zink (Analysepakke 1). Ved mistanke om øvrige forureningskomponenter skal jorden også analyseres for disse.

Dokumentation og tilsyn

20. Dokumentation for tilførte eller fjernede jordpartier skal være tilgængelige for tilsynsmyndigheden i mindst 3 år efter modtagelsen. Ved dokumentation forstås:
 - Følgesedler
 - Stamoplysninger
 - Eventuelle analyseresultater
 - Registrering af jordpartiets placering eller anden registrering som kan medvirke til genfinding af jordpartiet i råstofgraven.
21. Hvis der i forbindelse med jordhåndteringen konstateres en evt. forurening, skal arbejdet jf. jordforureningslovens § 71 standses og kommunen for opgravningslokaliteten og Region Nordjylland, skal straks kontaktes.
22. Region Nordjyllands medarbejdere har efter jordforureningslovens § 57 til enhver tid uden retskendelse og mod behørig legitimation adgang til opgravningsstedet og modtagelsesstedet for bl.a. at påse, om jordforureningsloven og de stillede vilkår i denne dispensation bliver overholdt.

³ Totalkulbrinter skal kvantificeres i fraktionerne (Benzen – C10, >C10 – C15, >C15 – C20 og >C20 – C40).

⁴ PAH-analyser (analyser for Poly Aromatiske Hydrocarboner) skal omfatte en kvantificering af indholdet af enkeltkomponenterne fluoranthen, benz(b+j+k)fluoranthen, benz(a)pyren, dibenz(a,h)anthracen og indeno(1,2,3-cd)pyren samt sum af PAH bestemt som summen af koncentrationerne af hver af de nævnte enkeltkomponenter.



23. Regionen kan i tilfælde af afvigelser eller begrundet mistanke forlange, at råstofvindvinderen eller ejeren af ejendommen for egen regning får udtaget supplerende jordprøver og foretaget analyser af den tilkørte jord for at dokumentere, at den er uforurenet. Prøverne skal udtages, og analyserne foretages af et akkrediteret firma/laboratorium.
24. Regionen kan påbyde, at jorden fjernes fra råstofgraven, hvis det viser sig, at jorden er forurenet. Jorden skal i så fald bortskaffes til godkendt modtager eller der skal rettes henvendelse til Mariagerfjord Kommune for at få anvist, hvor jorden skal deponeres. Region Nordjylland skal kontaktes, når jorden er fjernet samt have tilsendt kopi af kvitteringer/vejesedler for den fjernede jord.

Årlig Indberetning

25. Firmaet skal årligt senest den 1. marts indberette til Region Nordjylland, Kontoret for Bæredygtig Udvikling, hvor mange m³ jord samt hvilke jordarter der reelt er tilført råstofgraven. Oversigten skal for hvert jordparti (jord fra samme adresse) indeholde oplysninger om bygherre, opgravningsadresse, samlet jordmængde og leveringsperiode.

Definitioner og ordforklaringer

- Ved **råstofgraven** forstås i denne dispensation arealet på matr.nr. 2a, 3h og 5a Ulstrup By, Sdr. Onsild, Sønder Ulstrupvej 34B og Sønder Ulstrupvej 29B, 9500 Hobro, Mariagerfjord Kommune. (se vedhæftede kortbilag). Råstoffilladelsen med sagsnr. 2017-034729 blev meddelt d. 25. februar 2019 og udløber d. 25. februar 2029, mens råstoffilladelsen med sagsnr. 2015-005116 blev meddelt d. 17. august 2015 og udløber d. 17. august 2025.
- Ved **jordparti** forstås ifølge bekendtgørelse om anmeldelse om flytning af jord, en mængde jord, som stammer fra et afgrænset areal, og som indeholder de samme forureningskomponenter i samme forureningskategori.
- Ved **intaktjord** forstås jord som aldrig har været genplaceret eller omgravet i forbindelse med tidligere aktiviteter.
- Ved omregning mellem ton og m³ anvendes en vægtfylde for jord på 1,8 ton/m³, medmindre andet kendes konkret.



Regionens vurdering

Grundvandsforhold ved råstofgraven (modtagelsessted)

Geologien

Geologien i området består ifølge Miljøstyrelsens Fælles Offentlige Hydrologiske Model (FOHM) af varierende lag af kvartær sand og ler. Det øverste lag af sand, sten og grus bliver indvundet i forbindelse med råstofindvindingen. Der bliver indvundet råstoffer ned til mellem kote +16 m og + 30 m (DVR90). Der må ikke graves nærmere end 2 meter over grundvandsspejlet. Ifølge potentialekort ligger grundvandsspejlet ca. i kote + 12 m (DVR90).

Ifølge FOHM består geologien i/under råstofgraven af varierende lag af sand og ler. Det øverste lag består af kvartær sand ned til mellem kote + 30 m og +14 m (DVR90). Herefter kommer der et lerlag som er mellem 28 – 8 m tykt. Lerlaget er tykkest mod vest. Under lerlaget ligger der yderligt lag af sand og ler inden kalken begynder imellem kote – 60 m og – 133 m (DVR90).

Drikkevandsinteresser

Råstofgraven ligger i et område med drikkevandsinteresser (OD). Det nærmeste område med særlige drikkevandsinteresser (OSD) ligger ca. 270 m nordvest for råstofgraven. Råstofgraven ligger hellere ikke i indvindingsopland til vandværk eller boringsnær beskyttelse (BNBO).

Nærmeste indvindingsopland til vandværk, er til Onsild Vandværk som ligger ca. 730 m nord for råstofgraven. Der er to borer til Onsild Vandværk (DGU.nr. 57.651 og 57.731), som er henholdsvis 120 m og 126 m dybe. Boringerne henter vand fra magasinet der befinder sig i det nederste sandlag, som ligger lige over kalken. Over dette sandlag er der to tykke lerlag.

Nærmeste private drikkevandsboringer er DGU.nr. 58.777 som ligger ca. 340 m øst for råstofgraven. Boringen lægger opstrøms grundvandets strømningsretning. Ifølge potentialekort ligger råstofgraven mellem to potentialetoppe, hvor grundvandet strømmer mod råstofgraven fra nord og syd og strømmer videre i sydvestlig retning.

Regionen vurderer, at tilførsel af uforurennet jord til råstofgraven ikke er til risiko for hverken indvindingsoplande til vandværk eller nærmeste private drikkevandsboringer. Dette begrundes bl.a. med at drikkevandsboringerne til vandværk henter vand fra de dybere grundvandsmagasiner, som vurderes at være velbeskyttet af et tykt lerlag. Derudover ligger der kun en privat drikkevandsboring indenfor 500 m, som ligger opstrøms grundvandets strømningsretning.

Vandområdeplan 2021-2027

Ifølge indsatsbekendtgørelsen ligger råstofgraven indenfor tre regionale grundvandsforekomster. Det er henholdsvis: dkmj_1003_ks, dkmj_1094_ks og dkmj_978_kalk.

- Dkmj_1003_ks er 914,25 km² og er i god kvantitativ tilstand, men i ringe kemisk tilstand. Den manglende kemiske målopfyldelse skyldes nitrat og pesticider.
- Dkmj_1094_ks er 611,96 km² og er i både god kvantitativ tilstand og god kemisk tilstand.
- Dkmj_978_kalk er 1045,44 km² og er i god kvantitativ tilstand, men i ringe kemisk tilstand. Den manglende kemisk målopfyldelse skyldes nitrat og pesticider.

Regionen vurderer, at tilførsel af uforurennet jord til råstofgravene ikke udgør en risiko for de regionale grundvandsforekomster. Dette begrundes bl.a. med at der ikke anvendes gødning, pesticider eller andre



miljøfremmede stoffer i forbindelse med råstofindvindingen. Der bliver ikke gravet under grundvandsspejlet. Bunden af råstofgraven består af varierende lag af sand og ler, hvor der også er et tykt lerlag.

Regionens samlede vurdering

Baseret på ovenstående vurderer Region Nordjylland, at den ansøgte tilførsel af uforurennet jord ikke vil udgøre en risiko for forurening af vandindvindingsanlæg eller udgøre en risiko for forurening af grundvand som forventes at indgå i den fremtidige drikkevandsforsyning.

Det er ligeledes Regionens vurdering, at projektet ikke vil medføre en forringelse af tilstanden for grundvandsforekomster og ikke vil hindre opfyldelse af de fastlagte miljømål for forekomsterne.

Habitatbekendtgørelsen

Dispensationen er gældende for råstofgraven Sdr. Onsild (sags.nr. 2015-005116 og 2017-034729). I forbindelse med råstoffilladelse blev der foretaget en vurdering af arealerne ift. om der er yngle- eller rasteområder for arter omfattet af Habitatdirektivets bilag IV. Her blev der vurderet at der ikke var yngle- eller rasteområder for bilag IV-arter på arealerne omfattet af råstoffilladelse.

I forbindelse med ansøgningen om dispensation fra JFL § 52, har regionen d. 29. marts 2023 foretaget opslag på Naturbasen.dk, arter.dk og Danmarks Naturdata.

Ifølge opslag er der ikke registreret nye fund af bilag IV-arter på eller nær arealet efter råstoffilladelse blev meddelt. Nærmeste registrerede bilag IV-art er bæver, som er registreret i Kongsvad Mølleå ca. 600 m øst for råstofgraven. Derudover er der registreret arter af flagermus, odder og spidssnudet frø langs å-systemet.

Ud fra råstofgravens karakter, historik og drift vurderer Region Nordjylland, at der ikke er yngle- eller rasteområder for bæver, odder, arter af flagermus, spidssnudet frø, eller andre bilag IV-arter indenfor de arealer hvor der skal tilføres jord. Dette begrundes bl.a. med at modtagelsesstedet ikke rummer mulige levesteder, som f.eks. moser, enge, søer, vandløb eller ældre løvskov med hule træer.

Regionen vurderer derfor, at der ikke er yngle- eller rasteområder for bilag IV-arter på de arealer, hvor der søges om at tilføres uforurennet jord. Tilførsel af uforurennet jord til råstofgraven vurderes derfor ikke at beskadige eller ødelægge yngle- eller rasteområder i det naturlige udbredelsesområde for bilag IV-arter.

Natura 2000

Det nærmeste natura 2000 område er *Lovns Bredning, Hjarbæk Fjord og Skals, Simested og Nørre Ådal, Skravad Bæk* som ligger ca. 500 m øst for råstofgraven. I forbindelse med råstoffilladelse blev der vurderet, at råstofindvindingen ikke påvirker Natura 2000 området, eller andre natura 2000 områder. Dette blev bl.a. begrundet med at der ikke graves under grundvandsspejlet. Region Nordjylland vurderer, at tilførsel af uforurennet jord til råstofgraven hverken vil påvirke grundvandet eller Natura 2000 områder negativt

Nærmeste fuglebeskyttelsesområde er *Tjele Langsø*, som ligger ca. 4,8 km sydvest for råstofgraven. Fuglebeskyttelsesområdet er en del af Natura 2000-området *Tjele Langsø og Vinge Møllebæk*. Udpegningsgrundlaget for fuglebeskyttelsesområdet er sædgås (T), som raster ved søen i forbindelse med fugletrækket. Regionen vurderer at tilførsel af jord til råstofgraven ved Sdr. Onsild ikke påvirker sædgås, da råstofgraven ligger mere end 4 km væk, hvorfor der ikke vil forekomme forstyrrelser i forbindelse med håndteringen af jorden.



Høring

Udkast til afgørelse har været i høring hos Mariagerfjord Kommune, Styrelsen for Patientsikkerhed Vest, lodsejer og ansøger fra d. 31. marts 2023 til d. 28. april 2023.

Der er indkommet bemærkninger fra Mariagerfjord Kommune. Bemærkningerne vedrører nogle præciseringer af matrikler og adresser for dispensationen.

I Udkastet til dispensation, var der indledningsvist henvist til matr.nr. 2a, 3h, 4c, 4h og 5a, som er omfattet af råstoftilladelsen. Der er kun ansøgt om tilførsel af jord til dele af matr.nr. 2a, 3h og 5a Ulstrup By, Sdr. Onsild. Dispensationen er kun gældende for dele af matr.nr. 2a, 3h og 5a Ulstrup By, Sdr. Onsild. For at undgå forvirring er matr.nr. 4c og 4h Ulstrup By, Sdr. Onsild udeladt af dispensationen.

Offentliggørelse og klagevejledning

Afgørelsen offentliggøres på [Region Nordjyllands hjemmeside](#). Klagefristen udløber 4 uger efter, at er afgørelsen er offentligt bekendtgjort. Hvis klagefristen udløber på en lørdag eller helligdag, forlænges klagefristen til den følgende hverdag.

Klageberettigede er afgørelsens adressat, enhver der har en væsentlig individuel interesse i sagens udfald, kommunalbestyrelsen og embedslægeinstitutionen. Hvis du ønsker at klage over denne afgørelse, kan du klage til Miljø- og Fødevarerklagenævnet.

Du klager via klageportalen, som du finder via borger.dk eller virk.dk. Du logger på klageportalen med Nem-ID. En klage er indgivet, når den er tilgængelig for Region Nordjylland via klageportalen. Når du klager, skal du betale et gebyr på 900 kr. for borgere og 1.800 kr. for virksomheder, foreninger, organisationer og offentlige myndigheder.

I klageportalen sendes din klage automatisk først til Region Nordjylland. Hvis Region Nordjylland fastholder afgørelsen, sender Region Nordjylland klagen videre til behandling i nævnet via klageportalen. Du får besked om videresendelsen.

En eventuel klage over dispensationen har ikke opsættende virkning, medmindre Miljø- og Fødevarerklagenævnet bestemmer noget andet jf. jordforureningslovens § 79. Udnyttelse af denne dispensation inden klagefristens udløb - herunder påbegyndelse af jordflytning - er på firmaets eget ansvar.

Miljø- og Fødevarerklagenævnet afviser din klage, hvis du sender den uden om klageportalen, medmindre du er blevet fritaget for brug af klageportalen. Hvis du ønsker at blive fritaget for at bruge klageportalen, skal du sende en begrundet anmodning til Miljø- og Fødevarerklagenævnet. Nævnet afgør herefter, om du kan fritages for at bruge klageportalen.

Hvis firmaet ønsker at anlægge et søgsmål ved domstolen til prøvelse af Region Nordjyllands afgørelse, skal sagen være anlagt inden 12 måneder efter, at dispensationen er offentliggjort på www.raastoffer.rn.dk

Hvis I har spørgsmål til ovenstående, er I velkommen til at kontakte os.

Med venlig hilsen

Casper Sylvester Conradsen
Råstofsagsbehandler



REGION NORDJYLLAND
– i gode hænder

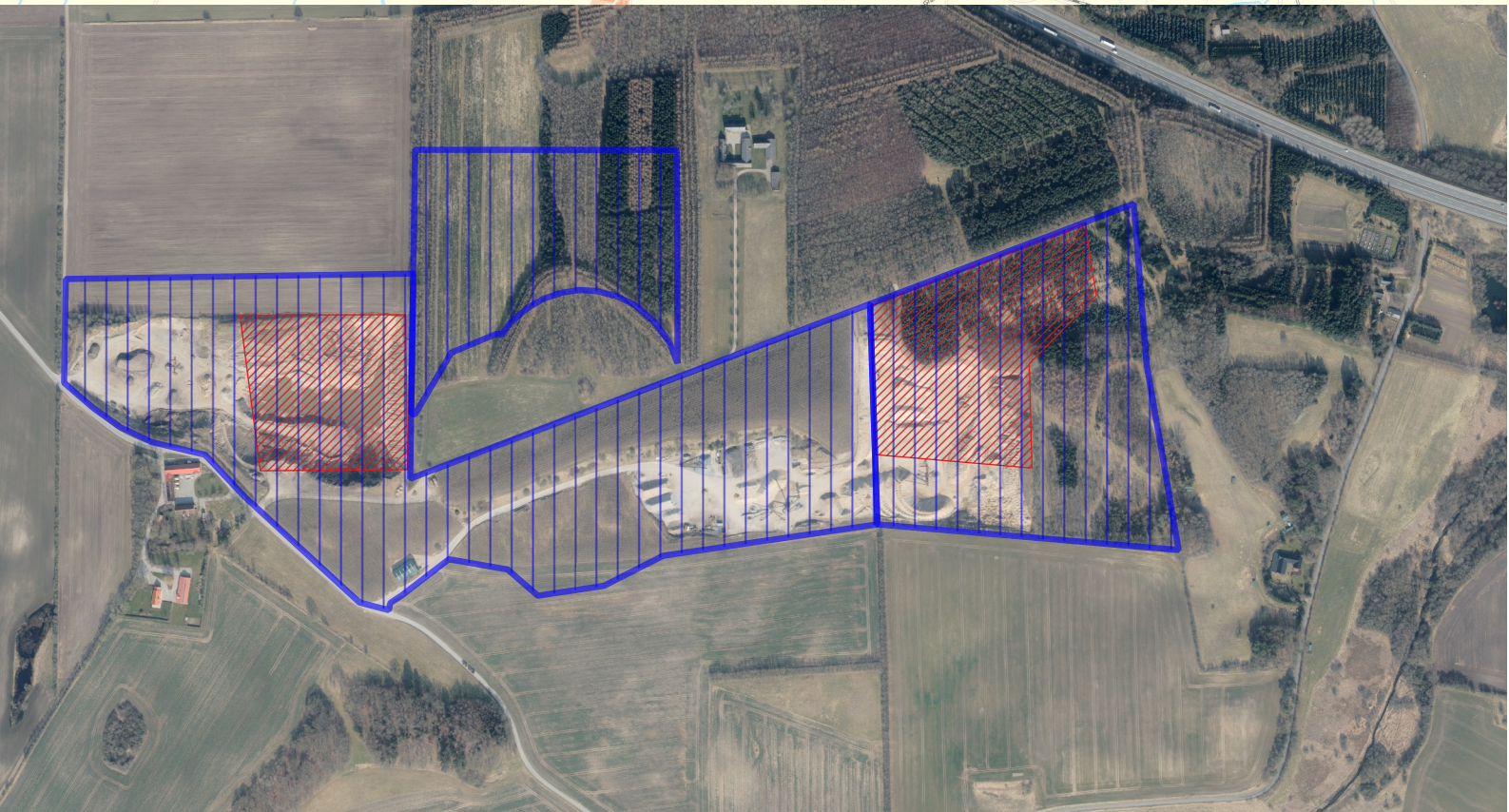
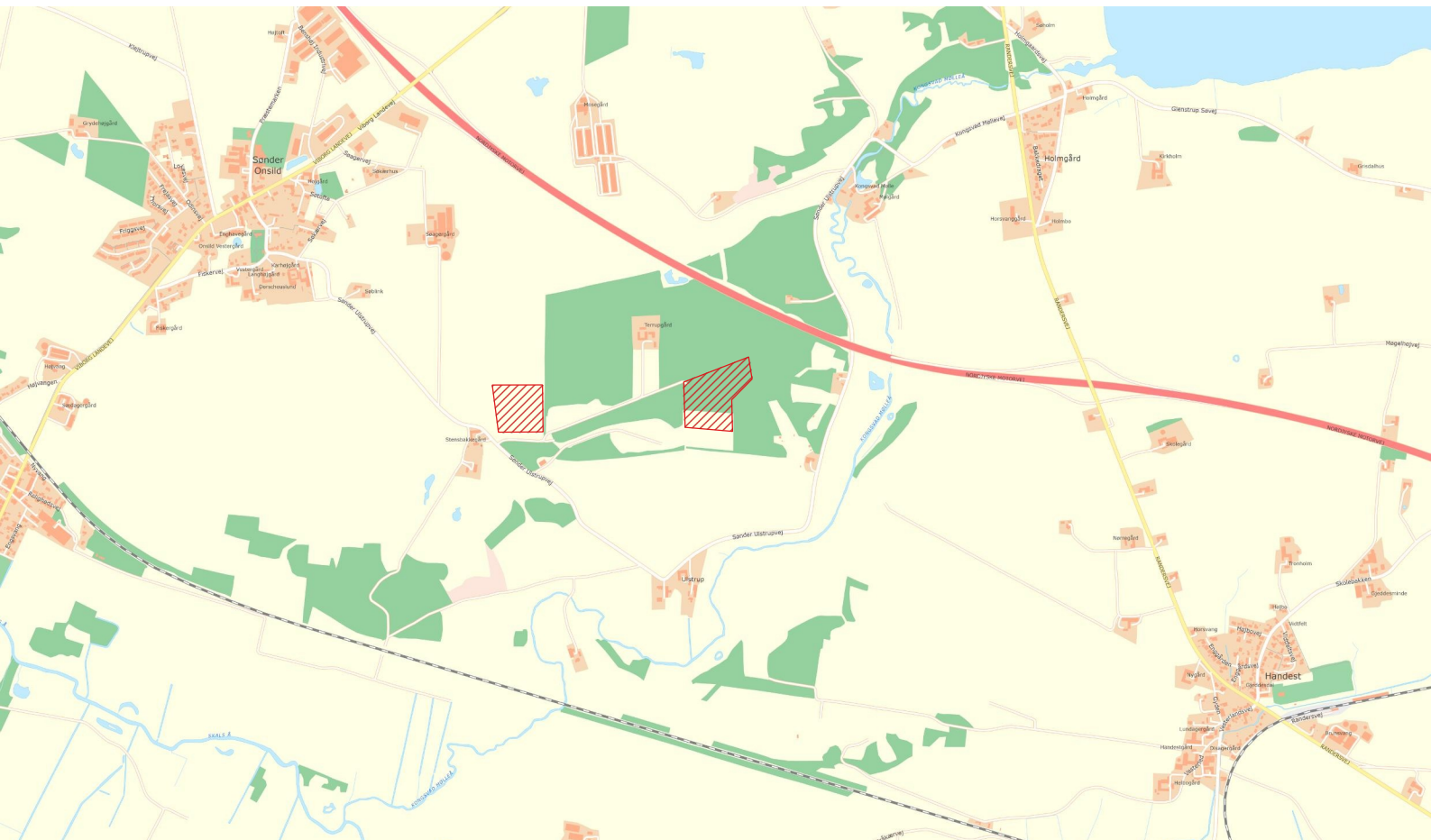
Bilag:

Kort over modtagelsessted

Kopi til:

Mariagerfjord Kommune, jord@mariagerfjord.dk og cbloc@mariagerfjord.dk

Styrelsen for Patientsikkerhed, Tilsyn og rådgivning Vest, trvest@stps.dk



Sdr. Onsild Råstofgrav
Matr. nr. 2a, 3h og 5a Ulstrup By, Sdr. Onsild, Sønder Ulstrupvej
29B og Sønder Ulstrupvej 34B, 9500 Hobro
Mariagerfjord Kommune

Tegnforklaring

Jord modtagelsessted



Råstoffilladelse



Jour.nr.:	2023-004549	
Kort:	Råstofgrav	Bilag: -
Målførhold:	1:25000	1:8000
Udf. af:	CSC	
Dato:	02-maj-2023	Rev.: 1