

DANSKE  
REGIONER



# Regional erhvervsudvikling

- de regionale vækstforas investeringer 2008

## Figuroversigt:

- S. 7 A.: Antal initiativer indstillet til finansiering af vækstforaene i 2008 fordelt på regioner og indsatsområder
- S. 8 B.: Vækstforaenes 2008-investeringer fordelt på indsatsområder
- S. 8 C.: Vækstforaenes samlede 2008-investeringer fordelt på indsatsområder
- S. 8 D.: Den regionale andel af vækstforaenes samlede 2008-investeringer på alle indsatsområder
- S. 9 E.: Top-5 investeringernes andel af vækstforaenes investeringer i 2008
- S. 9 F.: Vækstforaenes tre største investeringer i 2008
- S. 10 G.: Samlet finansiering fordelt på finansieringskilder
- S. 10 H.: Øvrig finansiering fordelt på finansieringskilder
- S. 24 I.: Vækstforaenes 2007- og 2008-investeringer på fødevareområdet
- S. 25 J.: Vækstforaenes investeringer på turismeområdet 2007 og 2008
- S. 26 K.: Leadpartnere opdelt på kategori
- S. 28 L.: Fordelingen af vækstforaenes 2008-investeringer inkl. regionsråds- og EU-strukturfonds- og øvrige midler
- S. 28 M.: Fordelingen af vækstforaenes 2008-investeringer i form af regionsråds- og EU-strukturfondsmidler
- S. 28 N.: Finansieringskildernes fordeling i hvert vækstforum, 2008
- S. 29 O.: Indsatsområdernes finansiering, opdelt på regionsrådets midler, strukturfondsmidler og øvrige midler, 2008
- S. 29 P.: Fordeling af leadpartnere, 2008
- S. 30 Q.: Vækstforaenes indstillinger om regionsrådsmidler og EU-strukturfondsmidler fordelt på regioner, 2007 og 2008
- S. 30 R.: Vækstforaenes indstillinger om regionsrådsmidler og EU-strukturfondsmidler fordelt på indsatsområder, 2007 og 2008
- S. 31 S.: Vækstforaenes indstillinger om regionsrådsmidler og EU-strukturfondsmidler til innovation, 2007 og 2008
- S. 31 T.: Vækstforaenes indstillinger om regionsrådsmidler og EU-strukturfondsmidler til ny teknologi, 2007 og 2008
- S. 32 U.: Vækstforaenes indstillinger om regionsrådsmidler og EU-strukturfondsmidler til nye virksomheder, 2007 og 2008
- S. 32 V.: Vækstforaenes indstillinger om regionsrådsmidler og EU-strukturfondsmidler til menneskelige ressourcer, 2007 og 2008
- S. 33 X.: Vækstforaenes indstillinger om regionsrådsmidler og EU-strukturfondsmidler til turisme, 2007 og 2008
- S. 33 Y.: Vækstforaenes indstillinger om regionsrådsmidler og EU-strukturfondsmidler til yderområder, 2007 og 2008
- S. 34 Z.: Vækstforaenes indstillinger om regionsrådsmidler og EU-strukturfondsmidler til andre initiativer, 2007 og 2008
- S. 35 Æ: Vækstforaenes investeringer i klima og energi fordelt på regioner, 2007 og 2008
- S. 37 Ø: Regionsrådsmidler og EU-midler, som vækstforaene er indstillingsberettigede til, 2008

Regional erhvervsudvikling  
- de regionale vækstforas investeringer 2008

Layout UHI, Danske Regioner  
Tryk Danske Regioner  
Oplag 1000

ISBN 978-87-7723-607-5  
Elektronisk 978-87-7723-608-2

# Indhold

## Forord 5

### 1. Regionale styrkepositioner - regionale løsninger 6

### 2. Vækstforaenes 2008-investeringer i hovedtal 7

- 2.1 Antal projekter i vækstforaene 7
- 2.2 De samlede investeringer 7
- 2.3 Fordeling på indsatsområder 8
- 2.4 De største projekter i hvert vækstforum 9
- 2.5 Hvor kommer pengene fra? 10

### 3. Klima og energi 2007 og 2008 11

- 3.1 Regionale investeringer i klima og energi – baggrund og mål 11
- 3.2 Klima- og energiprojekter fordelt på områder 11
- 3.3 Regionale cases 13

### 4. Kompetenceudvikling 2008 15

- 4.1 Regionale investeringer i kompetenceudvikling – baggrund og mål 15
- 4.2 Kompetenceudviklingsprojekter fordelt på områder 15
- 4.3 Regionale cases 15

### 5. Innovation 2008 20

- 5.1 Regionale investeringer i innovation – baggrund og mål 20
- 5.2 Innovationsprojekter fordelt på områder 20
- 5.3 Regionale cases 22

### 6. Andre områder 24

- 6.1 Regionale investeringer i fødevarer – 2007 og 2008 24
- 6.2 Regionale investeringer i turisme – 2007 og 2008 25

### 7. Vækstforaenes samarbejdspartnere 26

### 8. Bilag 28

- 8.1 Øvrige data og resultater fra kortlægningen af 2008-investeringer 28
- 8.2 Samlede investeringer i 2007 og 2008 29
- 8.3 Fakta om vækstforaene 37
- 8.4 Kortlægningsmetode 38
- 8.5 Links 38



## Forord

For to år siden vedtog hvert af de seks regionale vækstfora en samlet regional erhvervsudviklingsstrategi. Den sigter mod at udnytte regionale styrkepositioner og møde de særlige udfordringer, som findes i regionen. Vækstforaenes prioriteringer er derfor forskellige.

Men også metoderne varierer. Det enkelte vækstforum arbejder på at udmønte strategien i tæt samarbejde med de mange parter, der er selve kernen i det regionale partnerskab: Erhvervslivet, viden- og uddannelsesinstitutionerne, kommunalbestyrelser og regionsråd samt arbejdsmarkedets parter.

Ved at trække på alle regionale ressourcer, ideer og interesser bliver vækstforum katalysator for resultater, som ingen af parterne hver for sig kunne have opnået.

For vækstforaene har 2008 været et koncentreret arbejdsår, hvor de regionale erhvervsudviklingsstrategier for alvor skulle have ben at gå på. Hvert enkelt vækstforum har arbejdet intensivt med at udmønte strategier og handlingsplaner i konkrete projekter, som kan bidrage til regionens vækst og beskæftigelse.

At det var i 2008, at vækstforumprojekterne for alvor begyndte at blive sat i søen, betyder, at vi i den kommende tid vil begynde at kunne se de første resultater af indsatsen. Samtidig vil regionerne forberede en ny periode for vækstforaene fra 2010.

Der er allerede indhentet mange værdifulde erfaringer og resultater, som kan bruges i forbindelse med, at strategier og handlingsplaner ændres eller justeres.

Men det vil i nok så høj grad være relevant at tage højde for den igangværende økonomiske krise, som vil præge verden – og dermed også erhvervsudviklingen i de danske regioner – i de næste par år.

Formålet med denne publikation er at skabe overblik over de erhvervsudviklingsaktiviteter, som vækstforaene har prioriteret i 2008. Kortlægningen giver hermed vækstforaenes mange interessenter – erhvervsrepræsentanter, videninstitutioner, stat, kommuner og arbejdsmarkedets parter - et unikt overblik over vækstforaenes bidrag til den regionale erhvervsudvikling.

I publikationen indgår særlige afsnit om klima og energi, kompetenceudvikling og innovation. Det er tre områder, som dels er centrale for erhvervsudviklingen i alle regioner og dels kan spille en vigtig rolle i håndteringen af den aktuelle, økonomiske krise.

Kortlægningen er foretaget i tæt samarbejde med sekretariatene for de seks regionale vækstfora.

### Carl Holst

Formand for Udvalget for Regional Udvikling



# 1 Regionale styrkepositioner – regionale løsninger



Vækstforaene er det regionale omdrejningspunkt for en sammenhængende erhvervsudvikling. Her mødes regionale udfordringer med regionale løsninger.

Vækstforumarbejdet udfoldes løbende. Det fører bl.a. til, at strategier justeres, og handlingsplaner fornyes.

I 2008 sås bl.a. følgende eksempler på nye pejlemærker eller milepæle:

I **Nordjylland** gennemførtes et stort analysearbejde – FremKom – om fremtidens kompetencebehov inden for de seks klynger, der tilsammen udgør 50 procent af det nordjyske arbejdsmarked. Det er et godt grundlag for en regional prioritering og fokusering af fremtidige kompetenceudviklingsinitiativer.

I **Midtjylland** lancerede vækstforum den sidste af sine tre megasatsninger. Under overskriften "Klog hverdagsmad i Midtjylland" har vækstforum præsenteret rammerne for en treårig indsats med et budget på i alt 122 mio. kr.

I **Syddanmark** valgte vækstforum at justere strategien, så vækstforum i 2009-10 fokuserer på fire områder: Klynger, energi, velfærdsteknologi og –service samt oplevelseserhverv.

I **Sjælland** udvalgte vækstforum 10 idéer til, hvordan den kommende Fehmern-Bælt-forbindelse kan udnyttes. Ideerne, der nu konkretiseres, handler bl.a. om logistik, kompetenceudvikling og turisme.

I **Hovedstaden** besluttede vækstforum at bidrage til at færdiggøre og udbrede visionen om et IT-Vækstmiljø i verdensklasse. Vækstforum støtter etableringen af CIBIT i Ørestad Nord, der også er med til at fastholde og udvikle 5te på ITU og KU. Med et budget på 111 mio. kr. vil initiativet give 150 projekter og opstartsvirksomheder tidlig indsigt og produktafprøvning i forhold til kunder, markeder og konkurrenter.

På **Bornholm** vedtog vækstforum en energistrategi, hvor især bioethanol, elbiler og vindmøller er i fokus. Bio-Gasols demonstrationsprojekt BornBioFuels fik tilsagn om 78 mio. kr. fra den statslige EUDP-ordning.

# 2 Vækstforaenes 2008-investeringer i hovedtal

I dette kapitel gennemgås hovedtrækkene af vækstforaenes investeringer i 2008 med hensyn til antal, indsatsområde, størrelse og hovedfinansieringskilder.

En uddybning af investeringerne og initiativerne findes i de følgende kapitler, i bilaget og i vækstforaenes egne redegørelser og rapporter.

I beskrivelsen af energi- og fødevarerområdet er det valgt også at inddrage tal fra 2007, da disse områder ikke var genstand for særlige opgørelser i forbindelse med den tidligere gennemførte kortlægning af vækstforinvesteringer i 2007.<sup>1</sup>

## 2.1 Antal projekter i vækstforaene

Med afsæt i de regionale erhvervsudviklingsstrategier og handlingsplaner investerede vækstforaene i 2008 i tilsammen 262 projekter.

1) "Regionale vækstfora – investeringer i fremtiden", Danske Regioner, 2008.  
 2) For at undgå dobbeltregistreringer er hvert initiativ rubriceret, så det kun findes under én overskrift. Initiativerne er generelt placeret under den mest relevante *faglige* overskrift. Herved undervurderes yderområdeindsatsen. Et iværksætterprojekt i yderområderne findes således ikke under "Aktiviteter i yderområder" men under "Iværksætter/nye virksomheder". Mindst 35 procent af strukturfondsmidlerne under ét i hele programperioden skal anvendes til gavn for yderområderne. Tal fra Erhvervs- og Byggestyrelsens materiale til mødet den 22-08-2008 i Overvågningsudvalget for målet om regional konkurrenceevne og beskæftigelse viste, at der i tilsagnene indtil dette tidspunkt var en yderområdeandel på 35 procent, både for så vidt angår strukturfondsmidlerne som regionsrådenes midler.  
 3) 39 af de 67 projekter er små projekter med et støttebeløb på maksimalt 250.000 kr. til forundersøgelser og regional branding.

Sammenlignet med de 281 projekter, som vækstforaene i 2007 investerede i, kan det være tegn på, at der er sket en vis fokusering af indsatsen.

De tre vækstfora, der i 2007 støttede det største antal projekter, har da også alle prioriteret et mindre antal projekter i 2008. De tre øvrige har øget antallet lidt.

## 2.2 De samlede investeringer

Ser man alene på finansieringen fra regionsråd og EU-strukturfondsmidler, udgjorde vækstforaenes investeringer 1,1 mia. kr. i 2008.<sup>4</sup>

Hertil kommer projekternes egenfinansiering og medfinansiering fra andre kilder på i alt 1 mia. kr.

Vækstforaene indstillede således i 2008 midler til projekter, der havde et samlet budget på i alt 2,1 mia. kr.

Investeringerne fordeler sig på alle de indsatsområder, som erhvervsfremmeloven åbner mulighed for: Innovation, ny teknologi, nye virksomheder, menneskelige ressourcer, turisme og yderområder.

4) I 2007 udgjorde finansieringen fra regionsråd og EU-strukturfondsmidler til sammenligning 1,2 mia. kr.

**Figur A.** Antal initiativer indstillet til finansiering af vækstforaene i 2008, fordelt på regioner og indsatsområder (2007 i parentes)

2008	Nordjylland	Midtjylland	Syddanmark	Sjælland	Hovedstaden	Bornholm	I alt
Innovation	13	7	20	13	9	5	67
Anvendelse af ny teknologi	4	1	4	8	1	1	19
Iværksætter/nye virksomheder	6	1	5	9	5	0	26
Menneskelige ressourcer	14	3	9	16	4	6	52
Turisme/oplevelseserhverv	15	24	8	2	3	3	55
Aktiviteter i yderområder <sup>2</sup>	3	0	0	6	0	7	16
Andre initiativer	12	4	2	3	5	1	27
Samlet 2008	67 <sup>3</sup>	40	48	57	27	23	262
Samlet 2007	(96)	(53)	(40)	(61)	(16)	(15)	(281)

Det skal bemærkes, at mange af de projekter, som investeringerne går til, kun vanskeligt kan klassificeres entydigt under en enkelt af disse overskrifter. Mange projekter omfatter både innovation og anvendelse af ny teknologi. Andre handler om innovation inden for turisme og oplevelseserhverv. Indsatsen for iværksætter/nye virksomheder sker måske ofte under overskrifterne innovation og kompetenceudvikling/menneskelige ressourcer osv.

I 2008 investerede fire af de seks vækstfora hver mellem 400 og godt 500 mio. kr. jf. figur B.

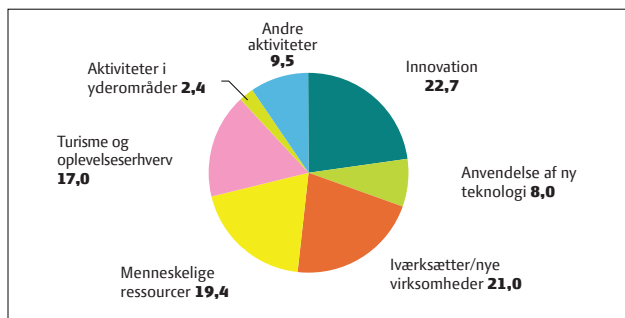
Vækstforum i Region Midtjylland investerede cirka halvt så meget. Det skal ses i sammenhæng med, at dette vækstforum i 2007 stod for de absolut største samlede investeringer (bilag 8.2).

De relativt mindre bornholmske investeringer skal ses i lyset af, at Bornholm med hensyn til antallet af indbyggere og virksomheder er meget mindre end de områder, som de øvrige vækstfora dækker.

### 2.3 Fordeling på indsatsområder

Igen i 2008 er innovation topscorer, når det gælder fordelingen af midler på de forskellige indsatsområder.

**Figur C.** Vækstforaenes samlede 2008-investeringer fordelt på indsatsområder (procent)



Herefter følger iværksætter/nye virksomheder, menneskelige ressourcer og turisme.

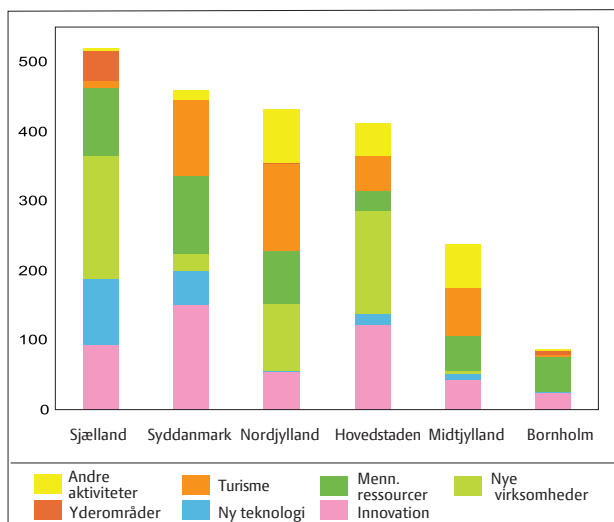
Kun få projekter er rubriceret som rene yderområdeaktiviteter<sup>6</sup>. Vækstforaene har valgt i størst muligt omfang at sikre, at yderområderne tilgodeses og integreres i de øvrige indsatsområder.

Som tidligere omtalt, er vækstforaenes erhvervsudviklingsstrategier forskellige, idet de søger at udnytte regionale styrkeområder og at imødegå særlige regionale udfordringer.

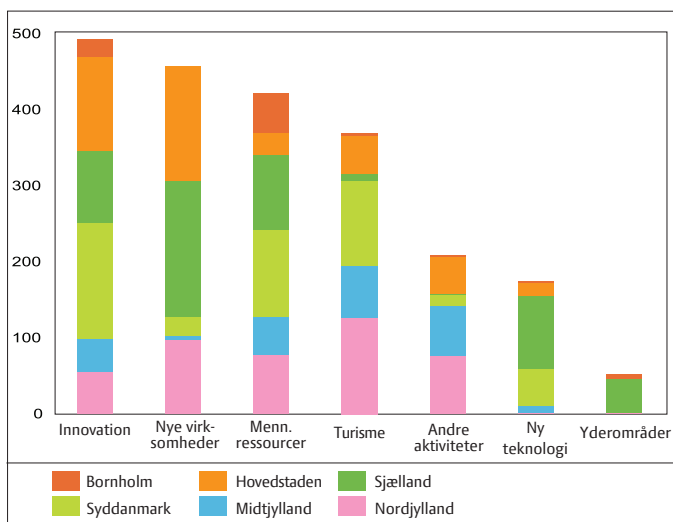
Det kommer bl.a. til udtryk ved, at vækstforaene prioriterer forskelligt, når det gælder de konkrete investeringsbeslutninger.

<sup>5, 6, 7</sup> Vedrørende yderområdeandel, se fodnote nr. 2.

**Figur B.** Vækstforaenes 2008-investeringer fordelt på indsatsområder (mio. kr.)<sup>5</sup>



**Figur D.** Den regionale andel af vækstforaenes samlede 2008-investeringer på alle indsatsområder (mio. kr.)<sup>7</sup>





I figur D ses hvert vækstforums andel af de samlede investeringer på de forskellige indsatsområder i 2008.

Bemærk at tallene ikke i sig selv kan ses som et udtryk for vækstforums prioritering af indsatsområdet. Et vækstforum kan allerede i 2007 have foretaget større, flerårige investeringer på det givne område. Herved vil området udtrykt ved 2008-tallene komme til at syne mindre, end den vægt området reelt har i strategien.

For at få et indtryk af vækstforaernes samlede prioritering af et givent indsatsområde er det altså nødvendigt også at tage investeringerne fra 2007 i betragtning (bilag 8.2).

## 2.4 De største projekter i hvert vækstforum

De fem største investeringer i hvert vækstforum tegner sig for mellem 29 og 70 procent af de samlede investeringer. Den gennemsnitlige andel på tværs af vækstforaene er 48 procent.

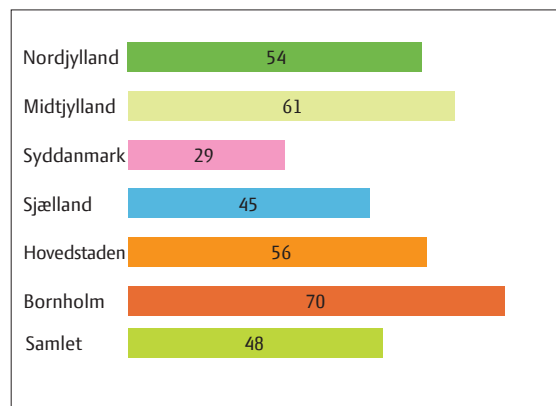
I fire af vækstforaene omfatter de fem største investeringer over halvdelen af de samlede investeringer.

Det viser, at vækstforaene fortsat har fokus på store og strategiske satsninger.

De store og strategiske satsninger, der samtidig går hånd i hånd med den regionale forskellighed, er noget ganske enestående, når man sammenligner med regionale erhvervsfremmeinvesteringer i perioden, før vækstforaene blev etableret. Det er tegn på, at de regionale vækstfora for alvor har gjort en forskel.

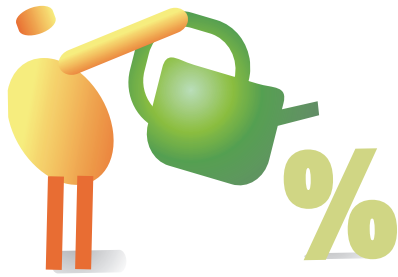


**Figur E.** Top-5 investeringernes andel af vækstforaenes investeringer i 2008, (procent)



**Figur F.** Vækstforaenes tre største investeringer i 2008

<b>Vækstforum Nordjylland</b>
Vidensspredning mellem erhvervslivet og Aalborg Universitet
Vækst Iværksætter Program – VIP
Resultatkontrakt mellem VisitNordjylland og Vækstforum - reservation
<b>Vækstforum Midtjylland</b>
Klyngeprogrammet - netværksinitiativet
JobMidt - modtagelse og fastholdelse af udenlandsk arbejdskraft
CenSec - forsvarsklynge
<b>Vækstforum Syddanmark</b>
Leg & Læring - Kids'n Tweens Lifestyle (oplevelser til børn og unge)
Introduktion af eldrevne transportløsninger
Intelligent energihåndtering i væksthuse
<b>Vækstforum Sjælland</b>
Bincore, CO2-neutral cementproduktion
Indskud til kapitalfond
RUC Innovation (Fase 1: 2008-2010)
<b>Vækstforum Hovedstaden</b>
CIBIT Accelerator - IT-vækstmiljø i verdensklasse
Meet Denmark - mødeturisme
Strategisk Nanoteknisk Satsning - forskning, udvikling og kommercialisering
<b>Bornholms Vækstforum</b>
Kompetenceforum Bornholm
Realkompetencevurdering og mentorordning / SOSU
Oplevelsesledelse i yderområder



## 2.5 Hvor kommer pengene fra?

Ud af de samlede investeringer på 2,1 mia. kr. kommer 454 mio. kr. fra regionsrådenes midler til erhvervsudvikling, og 641 mio. kr. tilvejebringes via EU-strukturfondsmidlerne. De sidste 1,0 mia. kr. hidrører fra øvrige bidragsydere, fx erhvervsvirksomheder, videninstitutioner og staten.

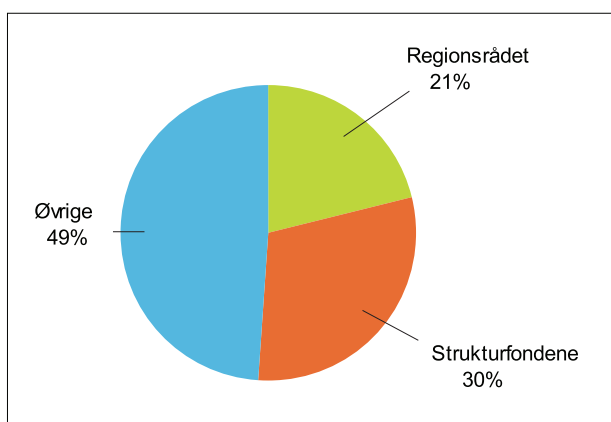
Det betyder, at regionsrådene finansierer 21 procent af indsatsen, strukturfondene finansierer 30 procent, og de øvrige parter leverer en finansieringsandel på 49 procent.

Det er altså lykkedes vækstforaene at opnå en betydelig gearing af de midler, som regionsrådene og EU stiller til rådighed, jf. figur G.

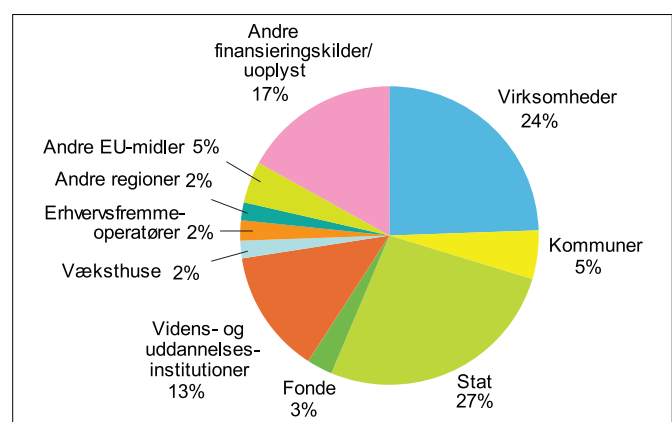
Især tre finansieringskilder skiller sig ud, når man kigger på den milliard kroner, der finansieres af øvrige bidragsydere ud over regionsråd og EU-strukturfondene. Disse tre finansieringskilder står tilsammen for næsten to tredjedele af den øvrige finansiering.

Det gælder virksomhederne, der bidrager med 24 procent, staten, hvis andel er 27 procent, og viden- og uddannelsesinstitutioner, der stiller med 13 procent af den øvrige finansiering, jf. figur H.

Figur G. Samlet finansiering fordelt på finansieringskilder (procent)



Figur H. Øvrig finansiering fordelt på finansieringskilder (procent)



# 3 Klima og energi

## 2007 og 2008

I disse år er der stort fokus på klima og energi, og i slutningen af 2009 afholdes FN's klimakonference COP15 i Danmark.

Dette kapitel indeholder en samlet beskrivelse af vækstforaenes indsats på klima- og energiområdet. De enkelte investeringer kan genfindes under indsatsområder som innovation, ny teknologi, nye virksomheder, menneskelige ressourcer, turisme og yderområder.

Med afsæt i erhvervsudviklingsstrategierne investerede vækstforaene i 2008 i alt 317 mio. kr. i 28 projekter inden for klima og energi. Beløbet inkluderer regionsrådenes midler, strukturfondsmidler og bidrag fra øvrige.

Bidragene fra regionsråd og EU-strukturfonde udgjorde 117 mio. kr. svarende til 37 procent af det samlede beløb.

I 2007 udgjorde finansieringen fra regionsråd og EU-strukturfondene til sammenligning 126,5 mio. kr. fordelt på 35 projekter.

### 3.1 Regionale investeringer i klima og energi – baggrund og mål

Det intense politiske fokus, der i disse år er på klima og energi, har to hovedformål. Dels at afbøde negative klimaeffekter og dels at sikre forsyningen med energi i de kommende år. Det betyder, at det globale marked for velfungerende, konkurrencedygtige og nye energi- og miljøteknologiske løsninger vokser. Overalt efterspørges løsninger, der reducerer udslippet af drivhusgasser og sikrer en effektiv udnyttelse af energi.

I alle regioner findes der virksomheder med stor erfaring og kompetence inden for klima- og energiteknologier samt planlægnings- og styringssystemer.

Vækstforaene prioriterer derfor at udnytte de særlige regionale styrkepositioner for at sikre fortsat regional vækst og

konkurrenceevne inden for klima- og energiområdet.

Vækstforaenes energisatsninger fokuserer på forskellig vis på de mange erhvervsudviklingsmuligheder, der er i nye teknologier, systemer og forretningsmodeller rettet mod energiproduktion, energiforsyning og energibesparelser.

I sommeren 2008 indgik Regeringen og hvert enkelt vækstforum tillægsaftaler til de regionale partnerskabsaftaler. Der blev givet håndslag på, at parterne vil samarbejde om at markedsføre danske energieffektive teknologier og løsninger i forbindelse med FN's klimakonference i 2009.

Et resultat heraf er bl.a., at alle vækstfora støtter Klima-DM<sup>8</sup>.

### 3.2 Klima- og energiprojekter fordelt på områder

I det følgende ses alle de klima- og energiprojekter, som vækstforaene har støttet i 2007 og 2008<sup>9</sup>.

Projekterne er opdelt på de områder, som investeringerne retter sig mod, herunder vedvarende energi, alternativ energi, brændstof, energi- og klimateknologier, energibesparelse, kommunale projekter, markedsføring og kompetenceudvikling.

Kategorierne er ikke gensidigt udelukkende, og nogle projekter kunne være anbragt under flere overskrifter. Opdelingen er dog velegnet til at give et overblik over bredden og forskelligheden i vækstforaenes investeringer.

8) [www.klima-dm.dk](http://www.klima-dm.dk)

9) De efterfølgende kapitler om kompetenceudvikling og innovation dækker udelukkende 2008. Årsagen til dette er, at disse emner – i modsætning til klima og energi – allerede indgik i den tidligere kortlægning af 2007.



### Vedvarende energi

- Sunstore 3 (Nordjylland)
- Netværk MidtVind, netværk for vindmølleindustrien (Midtjylland)
- Videns- og teknologicenter for vindmølleindustri (Sjælland)
- Dansk Solenergi på Lolland (Sjælland)

### Alternativ energi

- Forarbejdning og afsætning af biomasse fra biogasproduktion (Nordjylland)
- Nordjysk H2FC-Center (Nordjylland)
- Brint og brændselsceller (Midtjylland)
- Produktion af energi og miljø ved dyrkning af pil på miljøfølsomme arealer (Midtjylland)
- Biogasproduktion baseret på biomasse fra engarealer (Midtjylland)
- Virksomhedsnetværk for biomasseindustrien (Midtjylland)
- HIRC – tilskud til brintprojektet H2 Hub Vestjylland (Midtjylland)
- Bioenergiklynge (Syddanmark)
- Anvendelse af bioenergi til mikrokraftvarmeanlæg (Syddanmark)
- Udviklingsinitiativer, biobrændsel og biobrændstoffer (Sjælland)
- Installation af brint i 35 husstande i Vestenskov (Sjælland)
- Grøn energi i innovative netværk (Bornholm)

### Brændstof til transport

- 2. generations biodiesel demonstrationsprojekt (Midtjylland)
- Introduktion af eldrevne transportløsninger (Syddanmark)
- Cluster Biofuels Denmark (Sjælland)
- Det borgerdrevne 2. generations-bioethanolanlæg (Bornholm)

### Energi- og klimateknologier

- HEAT fase II, anvendelse af brint og brændselscelleteknologien i produkter (Nordjylland)
- Teknologiuudvikling i SMV'er – energi og miljø (Midtjylland)
- Klimaforandringer og innovation i byggesektoren (Sjælland)
- Bincore – CO2 neutral cementfabrik (Sjælland)

### Energibesparelser

- Fleksibelt elforbrug hos store energiforbrugere (Midtjylland)

- Energoptimeret svømmebad (Midtjylland)
- Energibesparelse i privat bygningsmasse (Syddanmark)
- Intelligent energihåndtering i væksthuse (Syddanmark)
- Energieffektiviseringsklynge (Syddanmark)

### Kommunale klima- og energiprojekter

- Energiby Frederikshavn (Nordjylland)
- Klimaløsning Thy/Mors (Nordjylland)
- Kommunale energiregnskaber og handlingsplaner (Midtjylland)
- Biomasse på kommuneniveau (Midtjylland)
- Lokale energisystemer (Syddanmark)
- Klimaprojekter – Lolland (Sjælland)
- Klimaprojekter - Roskildeområdet (Sjælland)
- Miljø- og energirigtig erhvervspark (Sjælland)
- Klimademonstrationer – Lollands vand (Sjælland)
- Klima, Kommuner og Vand (Hovedstaden)

### Klimatopmøde, turisme og branding

- Erhvervsturisme – fokus på energi og miljø (Midtjylland)
- Pulje til klimatopmødeaktiviteter i Region Midtjylland (Midtjylland)
- Biobiq – møbler til FN's klimakonference (Sjælland)
- Klimakonference 2009 - eksponering og udvikling (Sjælland)
- Den lærerige miljøoplevelse (Sjælland)
- CampClimaX - formidlingscenter (Sjælland)
- Klima-DM (alle)

### Kompetenceudvikling

- Kompetence- og erhvervsudvikling: Energi- og miljøskolen Martec (Nordjylland)
- Energiuddannelse for SMV'er (Sjælland)
- Vedvarende energiteknik (Sjælland)

### Andet

- Etablering af nordjysk netværk for elregulering (Nordjylland)
- Fremtidens Fjernvarme (Midtjylland)
- Naturvidenskabernes hus (Midtjylland)
- Miljønetværkenes klimaprojekt /green network (Syddanmark)
- EnergyCamp Bornholm (Bornholm)

### 3.3 Regionale cases

I dette afsnit gennemgås en række cases, der illustrerer prioriteringer og spændvidden i de regionale initiativer.

Yderligere oplysninger om casene samt om vækstforaenes øvrige initiativer på området kan findes på vækstforaenes hjemmesider.

#### Nordjylland Energi- og miljøskolen Martec

Målet er at skabe en virtuel og fysisk skole, som kan udvikle og udbyde undervisning inden for energi- og miljøområdet. Tanken er at transformere og sprede ny viden og teknologi fra universitetsniveau via lokale uddannelsesinstitutioner til virksomheder og borgere i lokalsamfundet.

Energi- og miljøskolen skal samtidig være med til at skabe netværk mellem nationale og internationale uddannelsesinstitutioner, virksomheder og samarbejdspartnere.

#### Midtjylland B5Next - biodiesel

Daka producerer biodiesel af slagteriaffald, og vækstforum støtter et forsøg med at få biodieselen ud til transportsektoren og forbrugerne. I konsortiet bag projektet B5Next deltager Region Midtjylland, Daka Biodiesel samt Oliebranchen i Danmark. Projektet har opbakning fra Landbrugsrådet og FDM. I 2008 eksperimenterede man med at opnå den optimale blanding af biodiesel og traditionel dieselolie, ligesom der blev arbejdet med opbevaring og distribution af det nye produkt.

Målet er at forsyne samtlige 75 tankstationer i Århusområdet med dieselolie tilsat op til fem procent biodiesel. Hertil kommer busserne fra De Grønne Busser og Århus Sporveje, lastbiler fra Arla Foods og Daka samt andre med egne tankanlæg.

Energi og miljø er en af vækstforums tre erhvervspolitiske megasatsninger.



## Syddanmark

# Intelligent energihåndtering i væksthuse

De danske væksthusegartnerier omsætter årligt for ca. 3 mia. kr., og over halvdelen af væksthusearealet ligger i Syddanmark. I et typisk pryddplantegartneri går 15-20 procent af omsætningen til energifgifter.

I projektet viser forskere og teknologivirksomheder, at det er muligt at spare op til halvdelen af energiforbruget i et væksthuse. Det sker ved at lagre overskudsenergien i grundvandet samt indføre intelligent klimastyring. Det gør projektet både erhvervs- og miljøpolitisk meget interessant.

Gartneriet Hjortebjerg opbygger et demonstrationshus på 4.000 m<sup>2</sup>, som løbende kan bruges til at teste den nyeste viden. Anlægget ventes færdigt i juli 2009 og vil bl.a. blive præsenteret ved en workshop i oktober 2009 samt ved FN's klimatopmøde.

## Sjælland

# Cluster Biofuels Denmark

Cluster Biofuels Denmark skal over to år udvikle et regionalt teknologicenter for bioraffinering. Centret skal ses i sammenhæng med det demonstrationsanlæg for produktion af 2. generations bioethanol, som opføres i Kalundborg. Projektets deltagere er en bred vifte af regionale kompetencer omkring bioraffinering og organisering af virksomhedsklynger. Parterne er bl.a. Dong Energy, Inbicon, Roskilde Universitet, Grønt Center, Kalundborgregionens Symbiosecenter m.fl.

Målgruppen for Cluster Biofuels Denmark er forskningsinstitutioner og virksomheder, som arbejder med

bioraffinering. Centret vil opbygge en større forsknings- og udviklingspulje med bidrag fra private sektorinvestorer. Der vil også blive arbejdet hen imod at etablere relationer til finansielle kilder, der aktivt kan bidrage til at tiltrække seed- og venturekapital.

## Hovedstaden

# Klima, Kommuner og Vand

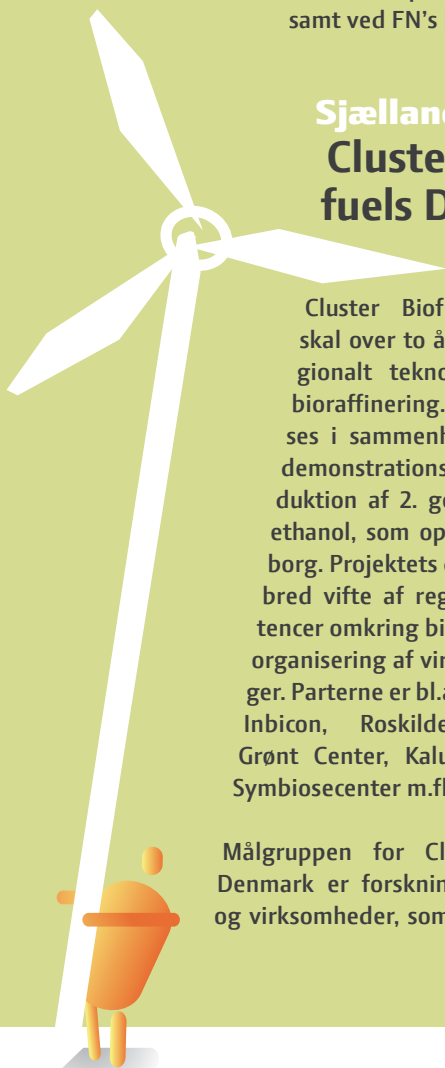
I regi af initiativet Klima, Kommuner og Vand vil der blive gennemført en række forløb, der baseres på et stærkt OPS - offentligt-privat samarbejde. Målet er, at innovationsindsatsen i regionens kommuner skal medvirke til at skabe miljøforbedringer, styrke erhvervsudviklingen i regionens spirende cleantechklynge og dermed understøtte den regionale erhvervsudviklingsstrategi.

Fem forskellige forslag til innovationsforløb er omdrejningspunkt for initiativet. Innovationsforløbene gennemføres blandt de kommunale deltagere. Et af forløbene fokuserer på at reducere regnvandsafledning og slutbrugeres adfærd (grundejere, boligforeninger mv.). Et andet forløb satser på udvikling af en vandressourcemæssig neutral by gennem anvendelse af ny teknologi og brugerinddragelse. Med fokus på de statslige og kommunale rammevilkår for regnvand og afledning heraf vil der være et særligt fokus på medarbejderinvolvering.

## Bornholm

# Det borgerdrevne 2. generations bioethanolanlæg

Vækstforum har bidraget med midler til udvikling af projektet, der efterfølgende har fået 78 mio. kr. i støtte fra den statslige EUDP-ordning. Der skal udvikles et demonstrationsanlæg i fuld skala, hvor lokalsamfundet motiveres til at indgå i driften. Borgere, virksomheder og landmænd skal på den ene side levere organisk affald som fx træflis, halm, grøntsager og anden kompost. Energiforbrugerne skal på den anden side købe den grønne energi. Projektet udvikles derfor gennem brugerdrevne innovationsprocesser.



# 4 Kompetenceudvikling 2008

I 2008 investerede vækstforaene i tilsammen 52 kompetenceudviklingsprojekter til i alt 416 mio. kr. Beløbet inkluderer regionsrådenes midler, strukturfondsmidler og bidrag fra øvrige.

Bidragene fra regionsråd og EU-strukturfonde udgjorde 219 mio. kr., svarende til 53 procent af den samlede investering i kompetenceudvikling.<sup>10</sup>

## 4.1 Regionale investeringer i kompetenceudvikling – baggrund og mål

Alle vækstfora har prioriteret udviklingen af menneskelige ressourcer højt, fordi det er en forudsætning for at nå de ambitiøse mål i erhvervsudviklingsstrategierne. Desuden ønsker vækstforaene at hjælpe til med at imødegå den aktuelle, økonomiske krise.

Investeringerne skal først og fremmest udvikle den enkelte regions kompetencer i lyset af de langsigtede mål og udfordringer, som den regionale erhvervsudviklingsstrategi bygger på.

Ifølge OECD er de menneskelige ressourcer en af de fire vigtigste vækstkilder til at understøtte den regionale udvikling. Et højt og fleksibelt kompetenceniveau er samtidig en vigtig forudsætning for de øvrige vækstkilder, som er innovation, ny teknologi og iværksætteri. Kompetenceniveauet er altså afgørende for den regionale vækst og udvikling.

Globaliseringen medfører, at ufaglærte jobs nedlægges, og nye typer af kvalifikationer efterspørges. Samtidig vil store generationer i de kommende år trække sig tilbage fra arbejdsmarkedet.

Regionalt er der både mulighed for at understøtte, at der er tilstrækkelig med arbejdskraft til rådighed, og at arbejdskraften har kompetencer, der matcher erhvervslivets fremtidige behov.

I den nuværende situation med økonomisk krise og stigende arbejdsløshed er det også af stor betydning, at det regionale arbejdsmarked og uddannelsessystemet fungerer dynamisk og sammenhængende i forhold til erhvervsudviklingen. Der er bl.a. behov for omskoling og jobformidling til områder i vækst.

## 4.2 Kompetenceudviklingsprojekter fordelt på områder

Alle vækstforaenes investeringer sker med udgangspunkt i de regionale erhvervsudviklingsstrategier. Der ses en ganske bred fordeling, når det gælder den type investeringer, som vækstforaene satser på.

I det følgende ses eksempler på vækstforaenes investeringer i kompetenceudvikling i 2008. Eksemplerne er fordelt på områderne: Nye uddannelser, voksen- og efteruddannelse, tiltrækning og fastholdelse af arbejdskraft, initiativer målrettet ledige, studerende og iværksættere.

<sup>10</sup>) I 2007 udgjorde finansieringen fra regionsråd og EU-strukturfondene til sammenligning godt 200 mio. kr. fordelt på 69 projekter. Midlerne fra øvrige bidragsydere indgik ikke sidste års kortlægning.





### **Nye uddannelser målrettet erhvervslivets behov**

De regionale vækstfora retter i mange tilfælde kompetenceudviklingsindsatsen mod store og stærke virksomhedsklynger. I nogle tilfælde viser behovsanalyser samt dialog med virksomheder og uddannelsesinstitutioner, at der er behov for at oprette helt nye uddannelser for at imødekomme behovet for arbejdskraft med de rigtige kompetencer.

#### **Eksempler på vækstforaenes investeringer i nye uddannelser**

- Energi- og miljøskolen Martec (Nordjylland)
- Udvikling af medarbejderkompetencer inden for logistik og forretningssystemer (Nordjylland)
- Etablering af et offshore-uddannelsescenter (Syddanmark)
- Vedvarende energiteknik (Sjælland)
- Detailakademiet (Nordjylland og Hovedstaden)
- Oplevelsesledelse i yderområder (Bornholm)

### **Voksen- og efteruddannelse**

Vækstforaenes investeringer inden for voksen- og efteruddannelse har to hovedformål. Dels at sikre et bedre overblik

over og en mere enkel indgang til de samlede voksen- og efteruddannelsestilbud i regionen. Dels at etablere et strategisk samarbejde, så tilbuddene målrettes den regionale erhvervsudviklingsstrategi og virksomhedernes behov.

#### **Eksempler på vækstforaenes investeringer i voksen- og efteruddannelse**

- Via Nord – Viden i Anvendelse, Aalborg Universitet (Nordjylland)
- KOMPETENCEmidt – effektivt match mellem udbud og efterspørgsel og øget kompetenceudvikling (Midtjylland)
- Praksisnær lederuddannelse - transport og logistik (Syddanmark)
- Udenlandsk arbejdskraft - efteruddannelse og ledelse (Syddanmark)
- Copenhagen Film Mentor (Hovedstaden)
- Competence Forum Bornholm - én indgang til uddannelse og kompetenceudvikling (Bornholm)



### Tiltrækning og fastholdelse af arbejdskraft

Hovedparten af virksomhedernes arbejdskraft kommer fra uddannelsesinstitutioner i regionen. Godt 80 procent af de personer, der gennemfører en erhvervsuddannelse, bliver i regionen efter endt uddannelse. For de videregående uddannelser svinger tallet mellem 62 og 83 procent <sup>11</sup>. Men der vil altid være behov for at tiltrække specialkompetencer fra andre regioner eller fra udlandet på områder, hvor det regionale udbud ikke dækker efterspørgslen. I de senere år har der særligt været behov for at rekruttere medarbejdere fra udlandet. Vækstforaene har set det som deres opgave at bidrage til at tiltrække og fastholde arbejdskraft.

### Eksempler på vækstforaenes investeringer i tiltrækning og fastholdelse af arbejdskraft

- Tiltrækning og fastholdelse af højtuddannede til den norddanske IKT-sektor (Nordjylland)
- JobMidt – modtagelse og fastholdelse af udenlandsk arbejdskraft (Midtjylland)

### Initiativer målrettet ledige

Selv i en periode som de senere år, hvor arbejdsløsheden har været meget lav, er der ledige, som har svært ved at komme ind på eller fastholde fodfæstet på arbejdsmarkedet. Det gælder fx nogle ledige med anden etnisk baggrund eller arbejdsløse i yderområder, hvor væksten har været begrænset. Nogle af vækstforaene har støttet initiativer, der er særligt målrettet sådanne grupper.

### Eksempler på vækstforaenes investeringer målrettet de ledige

- Brobygning til arbejdsmarkedet - matchgruppe 4 og 5 (Syddanmark)
- Lollandsprojektet – offentligt/privat samarbejde om svage kontanthjælpsmodtagere (Sjælland)
- Ledige nydanske erhvervsdrivende (Hovedstaden)
- Start igen - AMU-uddannelser til ledige nydanskere inden for tre brancher: Sanitør, vagt og ejendomsfunktionær (Hovedstaden)

### Initiativer målrettet fremtidens arbejdskraft - de studerende

Det er en stor udfordring at nå globaliseringsstrategiens mål om, at mindst 50 procent af en ungdomsårgang skal have en videregående uddannelse. I nogle regioner er udfordringen større end i andre, men det er generelt et område, som alle vækstfora har haft fokus på.

### Eksempler på vækstforaenes investeringer rettet mod studerende

- Kandidat- og aftagerundersøgelsen (Nordjylland)
- JobMidt – fastholdelse af udenlandske studerende (Midtjylland)
- Syddanske Ingeniørpionerer – studerende i SMV'er i yderområder (Syddanmark)
- Viden til vækst – projekt- og praktikbank (Syddanmark)
- Mind the gap - brobygning mellem ungdoms- og videregående uddannelser (Syddanmark)
- E-Lyk – e-baseret undervisning i tyndt befolkede områder for ufaglærte og personer med kortere uddannelser (Syddanmark og Sjælland)
- International Students – International Career (Hovedstaden)
- ØEA – Øresund Entrepreneurship Academy (Hovedstaden)

### Iværksætterkompetencer

Alle vækstfora har fokus på etablering af nye virksomheder og vækstiværksættere. Det udmønter sig bl.a. i et samarbejde med de regionale væksthuse. For at sikre, at også de kommende ungdomsårgange har de kompetencer, der skal til for at starte og udvikle forretningssideer og virksomheder, har vækstforaene støttet iværksætteraktiviteter inden for uddannelserne.



### Eksempler på vækstforaenes investeringer i iværksætteri på uddannelserne

- IDEA NORD-uddannelsessystem - regionens fremtidige vækstiværksættere (Nordjylland)
- Iværksætter med E-business (Sjælland)
- Iværksætterhuset på Niels Brock (Hovedstaden)
- Studentervæksthuset (Hovedstaden)

<sup>11</sup>) "Kvalificeret arbejdskraft – forudsætning for regional vækst", debatoplæg til Danske Regioners generalforsamling, april 2009.

## 4.3 Regionale cases

I dette afsnit gennemgås en række cases, der illustrerer prioriteringer og spændvidden i de regionale initiativer.

Yderligere oplysninger om casene samt om vækstforaenes øvrige initiativer på området kan findes på vækstforaenes hjemmesider.

### Nordjylland

#### Via Nord – Aalborg Universitet

100 virksomheder tilbydes skræddersyede kompetenceudviklingsforløb for højtuddannede medarbejdere i SMV'er primært i yderområderne.

Der udvikles et koncept for vidensbaseret kompetenceudvikling af højtuddannede medarbejdere, der tager udgangspunkt i virksomhedernes behov. Erfaringer og konklusioner fra projektet skal bruges i et fremtidigt redskab, som universitetet og virksomhederne kan bruge til at vedligeholde og udvikle vidensbaserede kompetencer.

Projektet støtter vækstforums indsatsområde "Kompetenceudvikling i særklasse".

### Midtjylland

#### KOMPETENCEmidt

KOMPETENCEmidt retter sit fokus mod udviklingen af de menneskelige ressourcer som en vækstpolitisk udfordring og dermed mod arbejdskraftens og virksomhedernes evner til at tilegne sig nye kompetencer.

Projektet samler en bred kreds af aktører i forpligtende partnerskaber. Partnerskaberne er organiseret i 6 lokale konsortier, som består af uddannelsesinstitutioner, de lokale erhvervsserviceenheder, jobcentrene, beskæftigelsesrådene, arbejdsmarkedets parter m.fl. Væksthus Midtjylland er operatør på projektet. Et af initiativerne i projektet er uddannelse af et korps af Learning Angels, der motiverer den enkelte medarbejder til efteruddannelse ved at bringe information om uddannelse ud på arbejdspladsen.

### Syddanmark

#### Brobygning til arbejdsmarkedet

Uddannelsesniveaue i Region Syddanmark skal løftes - ikke mindst i regionens yderområder. Vækstforum støtter projektet "Brobygning til arbejdsmarkedet", der skal udvide arbejdsstyrken i Tønder Kommune for at imødegå manglen på arbejdskraft. Projektet har et samlet budget på over 17 mio. kr.

Projektet har en stor nyhedsværdi i forhold til udvikling af metoder, der er målrettet den del af arbejdsstyrken, der ikke er arbejdsmarkedsparat. Metoden sætter ind på tre områder på samme tid: De lediges egenmotivation, kompetenceudvikling og støtte til virksomhederne i forhold til at integrere de ledige i virksomhederne.

### Sjælland/Syddanmark

#### E-lyk

Sønderjylland, Sydfyn, Lolland og Falster samt dele af Vestsjælland har samme udfordringer i forhold til uddannelses- og kompetenceniveaue i geografisk tyndt befolkede områder, hvor der ikke er mange uddannelsesinstitutioner.

Derfor etableres der to parallelle netværk bestående af universiteter, professionshøjskoler, erhvervsakademier samt centrale offentlige og private virksomheder. De skal udvikle og afprøve nye E-læringskoncepter, E-læringsdidaktikker, E-læringsmaterialer og E-læringsplatforme på forskellige uddannelsesniveauer. Et af fokusområderne er de regionale virksomheders opkvalificering af medarbejdere, som enten er ufaglærte eller har kortere uddannelser.



## Hovedstaden

### Væksthus Niels Brock

Niels Brock åbnede i august 2008 et nyt iværksætterhus med et unikt uddannelsesmiljø for både htx-elever, erhvervsskoleelever og studerende på erhvervsakademiuddannelserne. 500 studerende forventes at gennemføre et uddannelsesforløb i iværksætteri, 100 nye virksomheder skal startes i et inkubationsmiljø, og 75 undervisere vil blive kompetenceudviklet.

Aktiviteterne skal fremme selvstændighedskultur og højne succesraten for nystartede virksomheder i tråd med vækstforums erhvervsudviklingsstrategi.

## Bornholm

### Kompetence Forum Bornholm

Fremover skal der være én indgang til erhvervsservice og vejledning om uddannelse og kompetenceudvikling på Bornholm. Projektet samler bl.a. rådgivning og vejledning om arbejdsmarkedsrettede uddannelser og efteruddannelse. Målet er at kvalificere den bornholmske arbejdskraft og dermed styrke virksomhedernes konkurrenceevne. Bl.a. skal flere bornholmere kunne tage uddannelser på diplom- og masterniveau med udgangspunkt på øen. Business Center Bornholm står bag projektet sammen med Bornholms Erhvervsskole, SOSU, VUC, AOF, Jobcentret, Akademiet og Væksthus Hovedstaden.

# 5 Innovation

I 2008 investerede vækstforaene i tilsammen 67 innovationsprojekter til et samlet beløb på 486 mio. kr. Beløbet inkluderer regionsrådenes midler, strukturfondsmidler og bidrag fra øvrige.

Bidragene fra regionsråd og EU-strukturfonde udgjorde 210 mio. kr., svarende til 43 procent af det samlede beløb.<sup>12</sup>

## 5.1 Regionale investeringer i innovation – baggrund og mål

De regionale vækstfora har prioriteret innovation i virksomhederne som et vigtigt tværgående virkemiddel i lyset af de udfordringer, som den regionale erhvervsudviklingsstrategi bygger på.

Virksomhedernes innovation har principielt mange former og kilder. Derfor er det vigtigt, at innovationsinitiativer målrettes og tilpasses erhvervsstrukturen i de enkelte regioner og brancher. Mange af investeringerne bakker da også op om stærke regionale klynger. Dermed foregår indsatsen ofte i et samarbejde på tværs af virksomheder, videninstitutioner og offentlige myndigheder.

På innovationsområdet arbejdes der med at udvikle en tæt sammenhæng mellem statslige og regionale initiativer. Vækstforaene har ret til at indstille projekter til en del af Økonomi- og Erhvervsministeriets pulje til brugerdriven innovation.

Der blev i 2008 indgået en aftale om strategisk samarbejde mellem vækstforaene, Videnskabsministeriet og Rådet for Innovation og Teknologi. Aftalen skal bl.a. sikre mere volumen og synergi i den fælles indsats. Den bygger videre på eksisterende samarbejder om innovationsnetværk, innovationskon-sortier, innovationsagenter mv.

## 5.2 Innovationsprojekter fordelt på områder

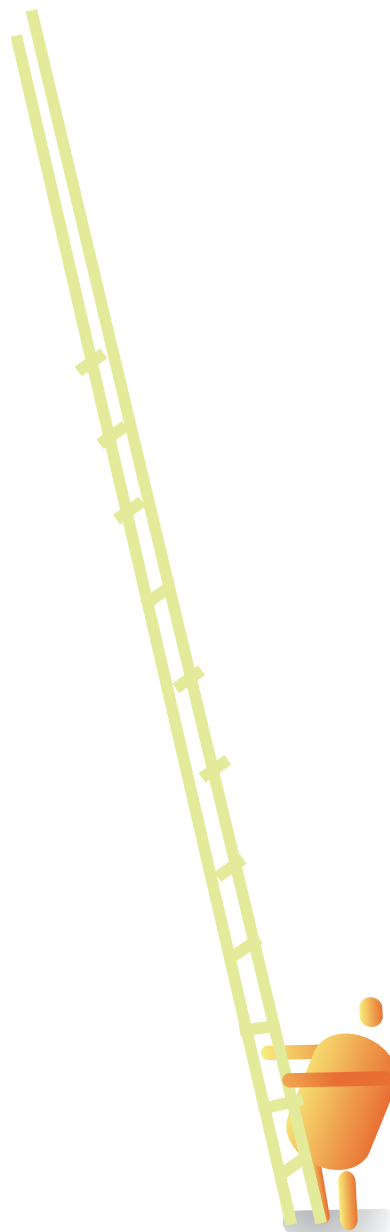
I det følgende præsenteres de innovationsprojekter, som vækstforaene har støttet i 2008.

Projekterne er opdelt på de områder, som investeringerne retter sig imod, herunder turisme og oplevelsesøkonomi,

erhverv/sundhed, forskning og vidensoverførsel, virksomhedsvejledning og rådgivning, byggeri, design, klynger og fødevarer.

Kategorierne er ikke gensidigt udelukkende, og nogle projekter kunne være anbragt under flere overskrifter. Opdelingen er dog velegnet til at give et overblik over bredden og forskelligheden i vækstforaenes investeringer.

I afsnit 3 om klima og energi er der yderligere eksempler på, at vækstforaene har investeret i innovation.



<sup>12</sup>) I 2007 udgjorde finansieringen fra regionsråd og EU-strukturfondene til sammenligning 320 mio. kr. fordelt på 57 projekter. Midlerne fra øvrige bidragsydere indgik ikke i sidste års kortlægning.

### Turisme og oplevelsesøkonomi<sup>13</sup>

- Mobile oplevelseszoner (Nordjylland)
- Kreative alliancer (Nordjylland)
- Feasibility studie vedr. netværk inden for oplevelsesøkonomi – XchangeNet og IMagiNation (Nordjylland)
- Copenhagen Entertainment (Hovedstaden)
- Lys og Lyd projekt (Hovedstaden)

### Erhverv/sundhed<sup>14</sup>

- Forundersøgelse af klinisk afprøvningsenhed - service til lægemiddelindustrien (Nordjylland)
- Generel erhvervs-/innovationsindsats i sundhedsvæsenet (Midtjylland)
- Innovationsalliancer mellem erhvervsliv og sundhedscenter (Midtjylland)
- Stabilisering af GOPO i hybenprodukter (Syddanmark)
- Sund vækst – Odense Kommune (Syddanmark)
- Reality Lab, udvikling af fremtidens sengeafsnit (Sjælland)
- Nyttiggørelse og organisering af biomedicinsk forskning (Hovedstaden)

### Forskning og videnoverførsel

- xHaus – IKT-væksthus på Institut for Datalogi (Nordjylland)
- Nordjysk videnfyrtårn på fiskeriområdet (Nordjylland)
- Risø/DTU: Energi/materialer/medicoteknologi (Sjælland)
- Regionale innovationsagenter, DELTA (Sjælland)
- Alexandra Institut i Region Sjælland (Sjælland)
- Strategisk nanoteknisk satsning (Sjælland og Hovedstaden)
- Øresund Science Region (Hovedstaden)

### Virksomhedsvejledning og rådgivning

- VITU - Virksomheder i teknologisk udvikling (Nordjylland)
- Innovation for SMV'er via FP7 (Nordjylland)
- Vækstdriver - potentialet for spin-outs (Sjælland)
- Spin-off aktiviteter - Fremtidens vækstkilde (Hovedstaden)
- Bornholm i vækst (Bornholm)
- Business Center Bornholm (Bornholm)

13) Mange af vækstforaenes øvrige investeringer i udvikling af turismen kunne have været anbragt i kategorien innovation. Det gælder fx projekter som "Forundersøgelse af EXPO 2020" (Hovedstaden), "Film og erhvervssturisme" (Bornholm) samt projekterne "Oplevelsesøkonomi i og omkring Vadehavet", "Robots at Play" samt "Welcome Spa og Helsefyrtårn" (Syddanmark).

14) Regionerne gennemfører også mange samarbejdsprojekter direkte med erhvervslivet uden vækstforums involvering.

### Byggeri

- SmartCityDK (Nordjylland)
- BABEL - bygge- og anlægsbranchens evaluerings- og læringscenter (Midtjylland)
- Ny viden til byggefagene (Hovedstaden)
- Optimering og videreudvikling af centralrørselementer (Bornholm)

### Design

- ID-Forum Horsens-erhvervsrettet designfremme (Midtjylland)
- Laboratorier på designskolen i Kolding (Syddanmark)



### Klynger

- CenSec - forsvarsklynge (Midtjylland)
- Danish Water Services (Syddanmark)
- Sustain Agri (Syddanmark)
- Det regionale teknologicenter Offshore Center Danmark (Syddanmark)
- RoboClusters klyngeinitiativ (Syddanmark)
- Det regionale teknologicenter Stålcetrum (Syddanmark)
- Det regionale teknologicenter AluCluster (Syddanmark)
- RegX (Syddanmark)
- Modezonen (Hovedstaden og Midtjylland)
- Knudepunkt for mobil og trådløs kommunikation (Hovedstaden)
- Klyngeudvikling i yderområder (Bornholm)

### Fødevarer

- Forprojekt "Smag, Design & Oplevelse" (Nordjylland)
- Fresh convenience via alternative salgskanaler (Syddanmark)
- Food Architect (Syddanmark)
- Kulinarisk madkvalitet på sygehuse (Sjælland)
- Innovationsvitaminer til mindre specialfødevarer virksomheder (Sjælland)

### Offentlig-privat innovation

- Pulje til offentlig-privat innovation (Midtjylland)
- ICPH – Innovation Center Copenhagen (Hovedstaden)

## 5.3 Regionale cases

I dette afsnit gennemgås en række cases, der illustrerer prioriteringer og spændvidden i de regionale initiativer.

Yderligere oplysninger om casene samt om vækstforaenes øvrige initiativer på området kan findes på vækstforaenes hjemmesider.

### Nordjylland

#### Turisme og IKT-oplevelser

Vækstforum ønsker at udnytte potentialet ved at kombinere naturværdier og traditionelle turismeerhverv med de nye oplevelseserhverv som fx computerspil og film samt digital og interaktiv formidling.

Der er igangsat tre projekter, som skal give gæsterne nye og spændende oplevelser på Bangsbo Museum, Rubjerg Knude og Skagen Odde. På Bangsbo Museum kommer gæsterne fx på opdagelse i historien. Bangsbo Fort består af i alt 70 bunkeranlæg, der iscenesættes som under besættelsestiden. De besøgende inddrages i et spændende univers, hvor de gennem nervepirrende valgsituationer og interaktiv formidling selv former historiens gang.

### Midtjylland

#### Nye innovationsformer

Vækstforum ser nytænkning i tilgangen til løsning af samfundsmæssige udfordringer som nøglen til fremtidig vækst og velfærd. Vækstforum vil både styrke virksomhedernes innovationspotentiale og rammebetingelserne for innovation.

I forlængelse af den overordnede innovationsstrategi har vækstforum igangsat tre innovationsprojekter inden for brugerdreven innovation. Ét projekt vedrører metoder til (erhvervs)udvikling af hjælpemidler på det sociale område. Et andet projekt sætter fokus på at øge det private erhvervslivs evne og adgang til at udvikle produkter, der retter sig mod sundhedsområdet. I det tredje projekt arbejdes der på at udvikle teknologier til fleksibelt elforbrug og reduceret miljøbelastning hos store energiforbrugende virksomheder.

Offentlig-privat innovation (OPI) er et andet fokusområde. Vækstforum har etableret en pulje til offentlig-privat samarbejde, der i første omgang målrettes innovationsprojekter, der omhandler arbejdskraftbesparende teknologier og især målrettes sundheds- og ældreområdet.

### Syddanmark

#### SUND VÆKST

Det syddanske vækstforums strategi rummer indsatsområdet "Det sunde liv". I vækstforums handlingsplan for 2009-2010 fokuseres der på "Velfærdsteknologi og -service inden for social- og sundhedsområdet".

Odense Kommune og Region Syddanmark stiller faciliteter til rådighed for afprøvning af nye eller tilpassede teknologier på institutioner, plejehjem og sygehuse. Borgerne får en bedre kvalitet i ydelserne, og samtidig fremmes nye forretningsområder og produkter i regionens virksomheder. Produkterne forventes at frigøre arbejdskraft i de offentlige institutioner.

Satsningens deltagere er bl.a. Odense Kommune, Syddansk Universitet (bl.a. Mærsk Mc-Kinney Møller Institut for Robotteknologi), MedCom International, Servicestyrelsen, Udviklingsforum Odense, RoboCluster (klynge af virksomheder inden for robotteknologi) samt Region Syddanmark, herunder Odense Universitetshospital.

Sammen med virksomhederne satses der bl.a. på robotteknologi som redskab til genoptræning og forebyggelse af apopleksipatienter, IT-understøttet hjemmebehandling af patienter med rygerlunger (KOL), telemedicinsk sårbehandling af diabetespatienter og teknologianvendelse inden for pleje- og behandlingssektoren (Patientløfter og ePatient.dk).

## Sjælland

### Regionale innovations- agenter

Vækstforum har støttet et treårigt pilotprojekt i samarbejde med Videnskabsministeriet. Formålet er at give en samlet regional indgang for små og mellemstore virksomheder til det danske videnssprednings- og innovationssystem, herunder nettet af godkendte teknologiske serviceinstitutter (GTS). GTS-instituttet DELTA er operatør på opgaven i Region Sjælland.

Virksomhederne tilbydes grundlæggende et 15 timers innovationstjek. I fase to vurderes den enkelte virksomhed individuelt, og der lægges en plan for, hvilken støtte og sparring, der er brug for i den videre innovationsproces.

Også vækstforaerne i Midtjylland og Syddanmark deltager i pilotprojektet.

## Hovedstaden

### CIBIT – Copenhagen International Business Information Technology Hub – IT-Vækstmiljø i Verdensklasse

CIBIT bliver et vækstmiljø, som kan yde et substantielt bidrag til at styrke IT-klyngen i Hovedstadsregionen. Med et budget på 111 mio. kr. vil CIBIT skulle udvikles i samspil med IT-væksthuset 5te på ITU i Ørestad Nord. Symbion, der allerede er i spidsen for 5te, vil også lede arbejdet med CIBIT-initiativet, der skal bidrage til flere vækstiværksættere inden for IT-branchen.

CIBIT vil over fem år konceptudvikle og implementere et aktionsorienteret, kundetilpasset og internationalt orienteret udviklingsforløb, der vil give mere end 150 projekter og opstartsvirksomheder mulighed for tidlig indsigt og produktafprøvning i forhold til kunder, markeder og konkurrenter.

CIBIT samler nøgleaktørerne på IT-iværksætterområdet om en fælles indsats, der kan danne grundlag for at videreudvikle de modeller og kompetencer, som allerede findes. CIBIT-initiativet er udviklet i dialog med bl.a. de centrale erhvervsorganisationer på IT-området i Hovedstadsregionen.

Initiativet indeholder følgende hovedaktiviteter: a) Udvikling og implementering af vækstmodel i forløb med deltagelse af 150 nye projekter og virksomheder; b) Udvikling af nye finansieringsmodeller i relation til den første sårbare iværksætterfase ("dødens gab"). Hertil etableres en fond på 60 mio. kr. inden for budgetrammen; c) Partnerskabsudvikling; d) Udvikling af nye værdsservices.

## Bornholm

### Grøn energi i innovative netværk

Projektet skal føre til dannelse af en energiklynge, der skal bære Bornholms visioner på energiområdet igennem ved at udvikle og demonstrere grøn energi, der kan mindske afhængigheden af fossile brændstoffer og reducere CO<sub>2</sub>-udledningen.

En væsentlig opgave bliver at udarbejde et forslag til vækstforums energistrategi, som vil styrke de bornholmske muligheder for et positivt medspil med statslige energi- og klimainitiativer, jf. partnerskabsaftalen mellem Regeringen og Bornholms Vækstforum.

# 6 Andre områder

Vækstforaenes investeringer afhænger af mål og prioriteringer i de regionale erhvervsudviklingsstrategier og handlingsplaner.

I det følgende beskrives to områder, som alle vækstfora satser på, nemlig fødevarer og turisme.

## 6.1 Regionale investeringer i fødevarer – 2007 og 2008

En særskilt kortlægning af fødevarerområdet viser, at de regionale vækstfora over to år har bidraget til udvikling, innovation og konkurrenceevne i fødevarerhvervene med investeringerne på 244 mio. kr.<sup>15</sup> Beløbet inkluderer finansiering fra regionsrådene, EU's strukturfonde samt øvrige parter.



Alene i 2008 var vækstforaenes investering på 180 mio. kr. og dermed et godt bidrag til at indløse vækstpoten-

tialet på fødevarerområdet – og dermed skabe regional erhvervsudvikling og beskæftigelse. Se figur 1.

Vækstforaene prioriterer ud fra den enkelte regions styrkepositioner på fødevarerområdet. For eksempel satser Region Hovedstaden på udvikling af sundhedsfremmende fødevarer og udnytter dermed regionens stærke kompetencer inden for fødevarer-, medico- og biotek-/pharmaområdet. I Region Syddanmark har man en stærk fremstillingssektor, som vækstforum støtter i fælles udviklingsinitiativer. I Region Nordjylland er der skarpt fokus på, hvordan den traditionelle styrkeposition på fødevarerområdet kan udvikles gennem anvendelse af oplevelser, IKT, samarbejde med forsknings- og uddannelsesinstitutioner og kommercielle netværk.

Vækstforaene har igangsat projekter inden for hele værdikæden fra jord til bord:

- I relation til den primære sektor satser flere vækstfora på udvikling af bioenergi baseret på afgrøder og animalske affaldsprodukter. Vækstforum Nordjylland satser på at udnytte og udvikle styrkepositionen inden for fiskeri. I Region Syddanmark arbejdes der med udgangspunkt i styrkepositionen inden for gartneri på at udvikle intelligent energihåndtering i væksthuse (drivhuse).
- Inden for agroindustrien (fødevarerforarbejdning) har fx Region Syddanmark mange stærke virksomheder. Dem ønsker vækstforum at videreudvikle og professionalisere inden for bæredygtig agroteknologi. Målet er at realisere det store eksportpotentiale. Et andet projekt skal understøtte mindre og mellemstore fødevareraktiviteters brug af radikale innovationsmetoder.
- I forhold til afsætnings- og detailledet ses fx det midtjyske fokus på profilering af små fødevarerproducenter og -netværk i landdistrikterne.

Vækstforaene bidrager endvidere til kompetenceudvikling af medarbejdere i fødevarersektoren. I Region Nordjylland har vækstforum fx støttet udvikling og afprøvning af E-learning-baseret undervisning for medarbejdere i fiskeribranchen.

I de fleste projekter er virksomheder og vidensinstitutioner dominerende. Et eksempel er den nordjyske støtte til Maritimt Vækstcenter, der vil undersøge, hvordan forbrugere

Figur 1: Vækstforaenes 2007- og 2008-investeringer på fødevarerområdet (kr.)

2007	Midler fra strukturfonde	Midler fra regionsrådet	Øvrige midler i alt	I alt
Nordjylland	4.313.331	6.042.882	10.550.621	20.906.834
Midtjylland	0	4.000.000	4.000.000	8.000.000
Syddanmark	1.586.800	2.000.000	3.865.000	7.451.800
Sjælland	1.215.000	8.916.500	1.026.500	11.158.000
Hovedstaden	8.000.000	3.800.000	4.000.000	15.800.000
Bornholm	137.792	148.875	211.666	498.333
<b>Samlet 2007</b>	<b>15.252.923</b>	<b>24.908.257</b>	<b>23.653.787</b>	<b>63.814.967</b>
2008				
Nordjylland	0	1.824.870	1.824.870	3.649.740
Midtjylland	42.000.000	31.000.000	49.000.000	122.000.000
Syddanmark	21.097.439	7.848.861	16.139.488	45.085.788
Sjælland	0	2.096.442	3.778.196	5.874.638
Hovedstaden	0	0	0	0
Bornholm	1.350.000	0	2.150.000	3.500.000
<b>Samlet 2008</b>	<b>64.447.439</b>	<b>42.770.173</b>	<b>72.892.554</b>	<b>180.110.166</b>
<b>Samlet 2007+2008</b>	<b>79.700.362</b>	<b>67.678.430</b>	<b>96.546.341</b>	<b>243.925.133</b>

15) "Regionale fødevarerinvesteringer", Danske Regioner, marts 2009.



reagerer på fiskeprodukter med oprindelsesinformation. Både virksomheder inden for produktion, IT, en gros salg og eksport deltager.

Fødevareindsatsen indgår i øvrigt i et sammenspil med områder som turisme, natur, landdistriktsudvikling, sundhed, uddannelse, kultur osv., og yderområderne har stor gavn af indsatsen.

Regionerne arbejder sammen i Det regionale Fødevarenetværk, et netværk for regionernes fødevareansvarlige, hvor indsatsen koordineres, og hvor også nationale aktører som direktoratet FødevareErhverv (DFFE) og Landbrugsrådet deltager efter gensidigt behov.

## 6.2 Regionale investeringer i turisme 2008

Turismen spiller en vigtig rolle for den økonomiske aktivitet og beskæftigelse i regionerne. Turismen omsætter årligt for ca. 62 mia. kr. og tegner sig for knap 3 procent af Danmarks BNP. Alle regioner har styrkepositioner inden for turismeområdet. Nogle inden for erhvervssturisme, andre inden for ferieturisme.

I takt med at produktionsjobs flytter til udlandet, er der brug for at skabe arbejdspladser til de grupper, der skal finde anden beskæftigelse. Her er turisme et godt bud på et område, som kommer til at mangle arbejdskraft i fremtiden, hvis regionerne i samarbejde med nationale og lokale parter formår at vende den negative udvikling, som dansk turisme har været inde i de senere år. Danmark har tabt markante markedsandele på det internationale turismemarked.<sup>16</sup>

Turismen har da også lige fra starten været højt prioriteret i vækstforaenes indsats.

Dels har vækstforaene lagt vægt på udvikling af området i erhvervsudviklingsstrategierne.

Dels har de stået bag den proces, der har resulteret i, at der i hver region er et samlet regionalt turismeudviklingsselskab, som har opbakning blandt virksomheder og andre lokale og regionale parter.

De regionale turismeselskaber står i vidt omfang for at udføre vækstforaenes turismesatsninger.

Andre væsentlige aktører er forskellige kulturelle organisationer, der bidrager til at transformere den traditionelle turisme til en del af den moderne oplevelsesøkonomi.

16) Danske Regioner udgav i sommeren 2008 i samarbejde med regionerne og de regionale turismeudviklingsselskaber et oplæg til en vækststrategi for dansk turisme "Danmarks Nye Turisme". Oplægget indeholdt ni anbefalinger til, hvordan dansk turisme i højere grad kan bidrage til fremtidig værdiskabelse, vækst og beskæftigelse.



Også kommunerne er meget aktive samarbejdspartnere på dette område.

Vækstforaene satser på at udvikle nye oplevelser med et højere værdiindhold. Det gælder f.eks. nordjyske og midtjyske investeringer i en række udviklingsprojekter, der fører til afklaring af, hvilke fremtidige fyrtårne der er perspektiv i at satse på.

Nogle af vækstforaene satser også på udnyttelse af ny teknologi som led i bedre formidling og markedsføring af turismeoplevelser og -tilbud.

Flere vækstfora satser desuden på kompetenceudvikling inden for turismen.

I 2008 nåede vækstforaenes samlede investeringer på turismeområdet et samlet beløb på 364 mio. kr. Tallet inkluderer bidrag fra regionsråd, strukturfonde og øvrige parter.

Bidragene fra regionsråd og EU-strukturfonde udgjorde 207 mio. kr., svarende til 57 procent af det samlede beløb.

I 2007 udgjorde finansieringen fra regionsråd og EU-strukturfondene til sammenligning godt 261 mio. kr.

Den samlede investering i form af midler fra regionsråd og EU-strukturfonde over to år (2007 og 2008) udgjorde hermed i alt 468 mio. kr.

Midlerne fra øvrige bidragsydere indgik ikke i 2007-kortlægningen.

Figur J: Vækstforaenes investeringer på turismeområdet, 2007 og 2008 (mio. kr.)

Turisme/oplevelseserhverv, mio kr	2007 Total ex. øvrige	2008 Total ex. øvrige	2008 Total inkl. øvrige	2007 og 2008 i alt ex. øvrige
Nordjylland	45,5	57,1	124,5	102,6
Midtjylland	15,7	45,2	68,0	60,9
Syddanmark	25,8	84,6	109,3	110,4
Sjælland	24,0	8,6	9,4	32,6
Hovedstaden	143,2	10,0	50,6	153,2
Bornholm	6,4	1,4	2,2	7,9
<b>Samlede investeringer i turisme</b>	<b>260,6</b>	<b>206,9</b>	<b>364,0</b>	<b>467,5</b>

Mange lokale, regionale og nationale parter er i dialog og samarbejder med vækstforaene. Det er ikke mindst aktuelt i forbindelse med forberedelse af strategier og handlingsplaner, der målrettet skal kunne give svar på regionale udfordringer og muligheder.

En del parter er formelt repræsenteret i vækstforaene, og mange andre deltager i konferencer og seminarer, bilaterale drøftelser, offentlige møder, ekspertgrupper osv.

En del af de mange samarbejdspartnere har også en vigtig opgave med at gennemføre vækstforaenes strategier og handlingsplaner.

I henhold til lov om erhvervsfremme må vækstforaene ikke selv være udførende aktører i regionale erhvervsfremmeprojekter. Det betyder, at de indsatser, som vækstforum igangsætter, varetages af en række operatører, der udvælges til at gennemføre opgaven.

Som hovedregel findes operatørerne gennem målrettede udbud, der sikrer, at den bedst egnede til at udføre den pågældende opgave udvælges.

Ofte vil der blive lagt vægt på, om operatøren er i stand til at samle de rigtige parter i et konsortium, så alle relevante regionale kompetencer inddrages. Den hovedansvarlige operatør kaldes i det følgende for leadpartner, jf. figur K.

### Erhvervsfremmeoperatører

Ikke overraskende optræder erhvervsfremmeoperatører og klyngeorganisationer som leadpartnere for den største portefølje, nemlig 67 af de i alt 262 projekter, som vækstforaene i 2008 investerede i.

Erhvervsfremmeoperatører står altså for over en fjerdedel af alle projekter.

Hertil kommer, at væksthuse er leadpartnere i 11 tilfælde, hvilket udgør fire procent af samtlige projekter. Heraf var seks projekter i Nordjylland, tre i Midtjylland, et i Hovedstaden og et på Bornholm.

### Uddannelsesinstitutionerne

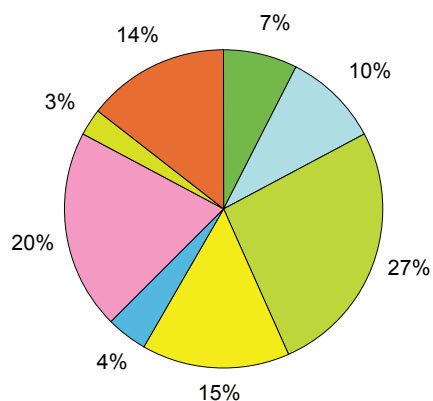
Uddannelsesinstitutioner i alle regioner er også gået meget aktivt ind i arbejdet med bl.a. regional kompetenceudvikling og innovation.

Uddannelsesinstitutioner er således leadpartnere i 52 af projekterne fra 2008 svarende til 20 procent af samtlige projekter.

Ikke mindst universiteterne spiller en stor rolle. Også erhvervs- og voksenuddannelsesinstitutioner leder en del projekter.

### Kommunerne

I 25 af de projekter, som vækstforaene bidrog til i 2008, optræder en kommune eller en kommunegruppe som leadpartner. Det svarer til 10 procent af alle vækstforumprojekter i 2008.



Figur K: Leadpartnere opdelt på kategori (procent)



De kommunalt ledede projekter anføres af henholdsvis Aalborg Samarbejdet<sup>17</sup>, Jammerbugt, Morsø, Thisted, Horsens, Ikast-Brande, Ringkøbing-Skjern, Silkeborg, Århus, Middelfart, Odense, Sønderborg, Tønder, Ringsted, Kalundborg, Lolland, Næstved og Københavns kommuner samt Bornholms Regionskommune.

I alt deltog mindst 60 af landets 98 kommuner som direkte samarbejdspartnere i vækstforumprojekter.

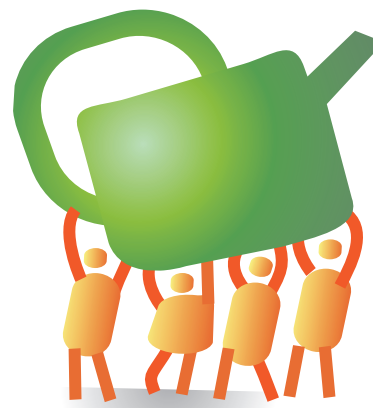
Hertil kommer en stribe projekter, hvor kommunale erhvervsråd og kommunale eller kommunalt tilknyttede institutioner deltager enten som leadpartnere eller samarbejdspartnere.

De fleste vækstforumprojekter er regionsdækkende og kommer derfor virksomheder i alle regionens kommuner til gavn. Det gælder fx de projekter, som de kommunalt forankrede regionale vækstthuse står for.

### **Virksomhederne**

Virksomheder er leadpartnere i 19 tilfælde, svarende til 7 procent af samtlige projekter.

Det relativt lave antal projekter med en virksomhed som leadpartner er ikke overraskende. Det er ikke en typisk fokusopgave for virksomheder at lede kollektive udviklingsprojekter for en gruppe af virksomheder, hvilket vækstforuminitiativer som hovedregel er.



Samtidig er virksomhederne naturligvis direkte eller indirekte målgruppe for samtlige vækstforuminitiativer.

### **Andre**

Turisme- og kulturaktører optræder som leadpartnere i 15 procent af projekterne.

I enkelte projekter er det en brancheorganisation, der har ansvaret, fx Håndværksrådet, Dansk Byggeri og Ingeniørforeningen i Danmark.

Endelig er også andre aktører leadpartnere på særlige projekter. Det gælder fx et sygehus, en a-kasse og et videnscenter for integration.<sup>18</sup>

17) Et tværkommunalt samarbejde mellem Rebild, Vesthimmerlands, Aalborg og Jammerbugt kommuner.

18) I 20 tilfælde har det ikke været muligt at kategorisere leadpartnere, enten fordi vedkommende endnu ikke var udvalgt på kortlægningstidspunktet, eller fordi denne oplysning manglede i de indberettede grunddata.

## 8.1 Øvrige resultater fra kortlægningen af 2008-investeringer

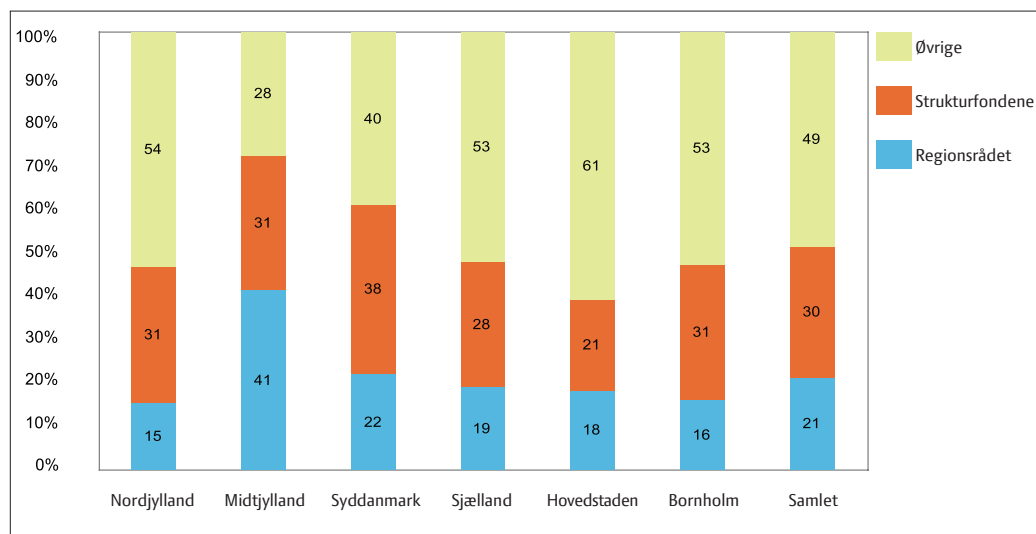
Figur L: Fordelingen af vækstforaenes 2008-investeringer inkl. regionsråds- og EU-strukturfonds- og øvrige midler (mio. kr.)

mio. kr.	Nordjylland	Midtjylland	Syddanmark	Sjælland	Hovedstaden	Bornholm	I alt
Innovation	54,5	42,8	150,9	93,3	121,6	23,6	486,7
Ny teknologi	1,9	8,0	49,0	95,2	16,1	2,0	172,2
Nye virksomheder	96,1	5,3	24,6	176,2	148,4	-	450,7
Menneskelige ressourcer	77,1	49,5	111,4	98,3	28,8	51,2	416,4
Turisme / oplevelseserhverv	124,5	68,0	109,3	9,4	50,6	2,2	364,0
Yderområder	1,4	-	-	44,0	-	6,7	52,1
Andre initiativer	76,6	63,6	14,1	2,0	46,8	1,5	204,6
Total	432,1	237,3	459,3	518,4	412,4	87,1	2.146,6

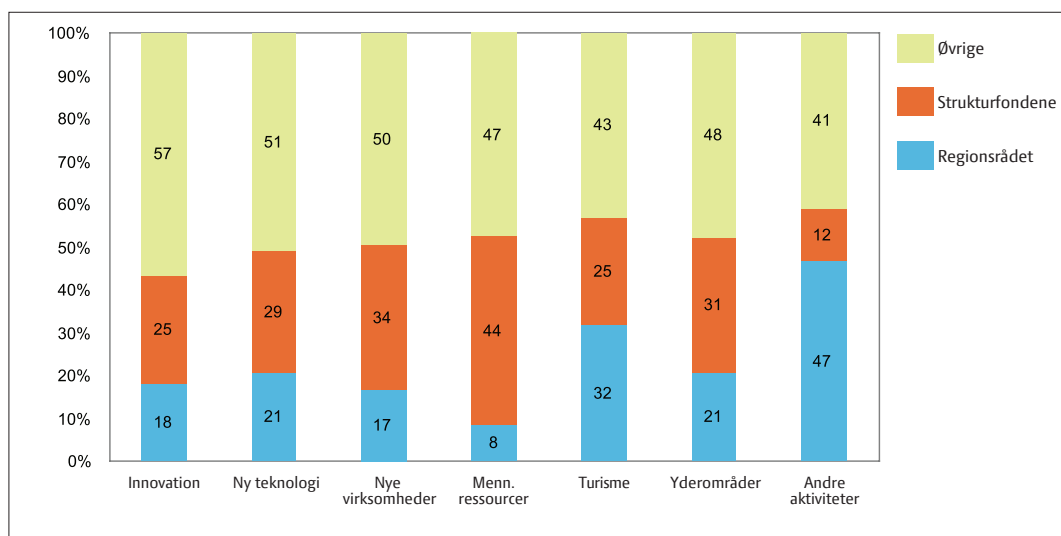
Figur M: Fordelingen af vækstforaenes 2008-investeringer i form af regionsråds- og EU-strukturfondsmidler (mio. kr.)

Mio. kr.	Nordjylland	Midtjylland	Syddanmark	Sjælland	Hovedstaden	Bornholm	I alt
Innovation	25,8	25,5	66,9	29,3	47,4	15,6	210,5
Ny teknologi	0,9	4,0	30,3	36,8	12,0	0,6	84,6
Nye virksomheder	41,3	5,3	17,9	96,6	65,8	-	227,0
Menneskelige ressourcer	35,5	36,6	63,8	50,6	14,2	18,5	219,1
Turisme / oplevelseserhverv	57,1	45,2	84,6	8,6	10,0	1,4	206,9
Yderområder	0,8	-	-	22,3	-	4,1	27,2
Andre initiativer	38,4	53,8	14,1	2,0	11,3	0,8	120,4
Total	199,9	170,5	277,7	246,0	160,7	40,9	1.095,6

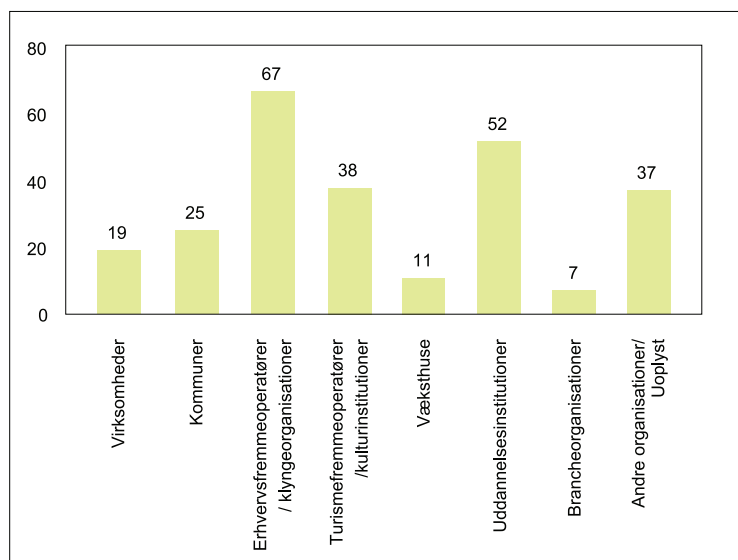
Figur N: Finansieringskildernes fordeling i hvert vækstforum, 2008 (procent)



**Figur O:** Indsatsområdenes finansiering, opdelt på regionsrådets midler, strukturfondsmidler og øvrige midler, 2008 (procent)



**Figur P:** Fordeling af leadpartnere, 2008 (antal projekter)



## 8.2 Samlede investeringer i 2007 og 2008

Da der i 2007-kortlægningen ikke indgik oplysninger om den øvrige medfinansiering, ses der i det følgende udelukkende på de midler, som vækstforaene har direkte indflydelse på, dvs. regionsrådernes erhvervsudviklingsmidler og EU-strukturfondsmidlerne.

Med hensyn til regionsrådernes erhvervsudviklingsmidler og EU-strukturfondsmidlerne stod vækstforaene i 2007 og 2008 samlet for investeringer på 2,3 mia. kr. Heraf 1,2 mia. kr. i 2007 og 1,1 mia. kr. i 2008.

De samlede investeringer for 2007 og 2008 ses nedenfor fordelt på regioner (figur Q) og på indsatsområder (figur R).

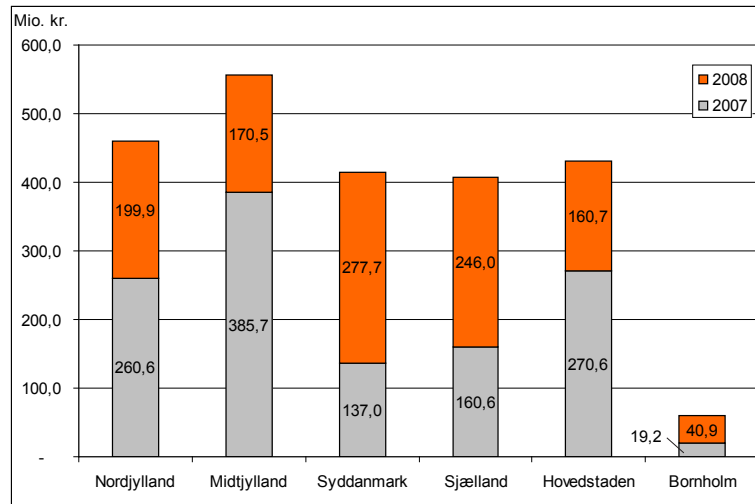
Herefter følger de enkelte vækstforas investeringer fordelt på indsatsområder (figur S-Z)



Endelig ses investeringerne på energiområdet (figur X).

Flere oplysninger om 2007-investeringerne findes i publikationen "Regionale vækstfora – investeringer i fremtiden", Danske Regioner 2008.

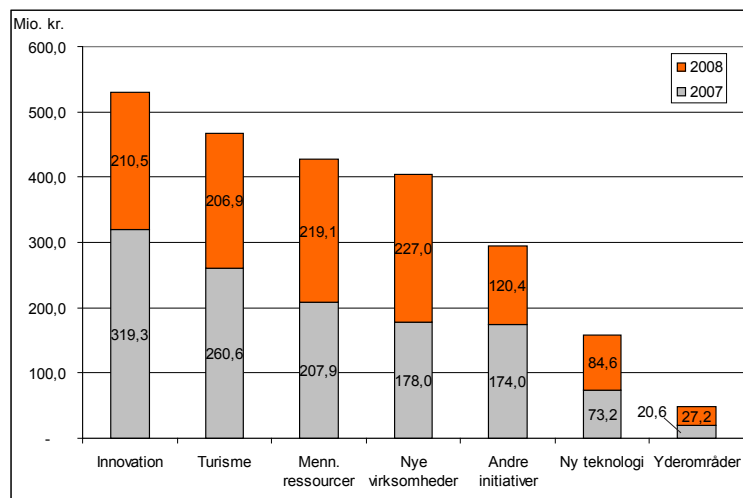
**Figur Q:** Vækstforaenes indstillinger om regionsrådsmidler og EU-struktur-fondsmidler fordelt på regioner, 2007 og 2008 (mio. kr.)



I Nordjylland udgør de samlede investeringer for 2007 og 2008 461 mio. kr. For Midtjylland udgør de samlede investeringer i de to år 556 mio. kr. I Syddanmark er beløbet 415 mio. kr. Sjælland har investeret 407 mio. kr., mens Hovedstaden brugte 431 mio. kr. og Bornholm 60 mio. kr.

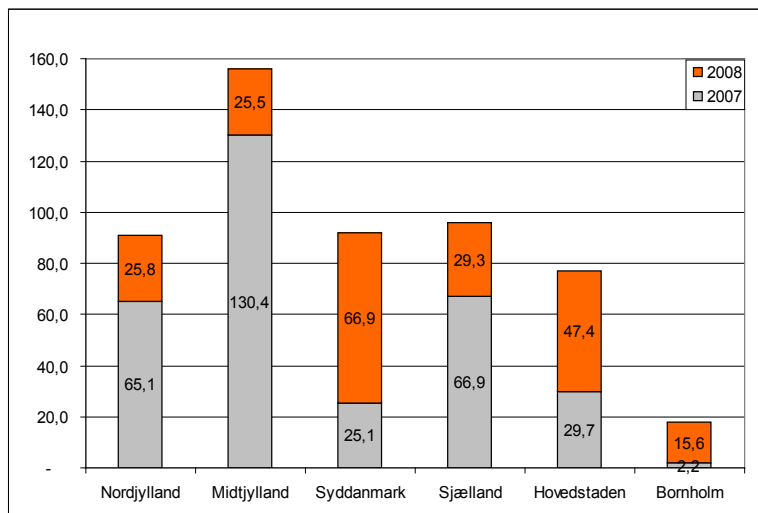
Samlet set for 2007 og 2008 investerede fire af de seks vækstfora mellem 400 og 500 mio. kr. Midtjylland skiller sig ud ved at have investeret over 500 mio. mens Bornholm investerede godt 60 mio. kr.

**Figur R:** Vækstforaenes indstillinger om regionsrådsmidler og EU-struktur-fondsmidler fordelt på indsatsområder, 2007 og 2008 (mio. kr.)

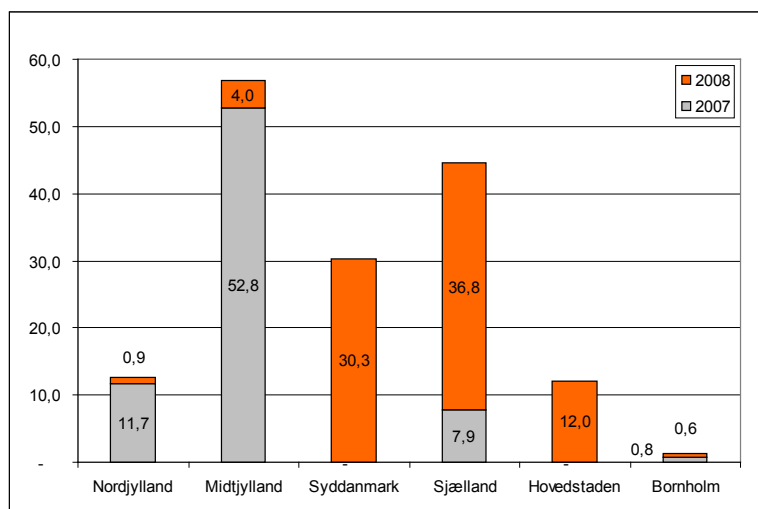


Af regionsråds- og strukturfondsmidlerne på i alt 2,3 mia. kr. er der brugt 530 mio. kr. til innovation. I udviklingen af turisme investeredes 468 mio.kr. Menneskelige ressourcer tildelte 427 mio. kr., og nye virksomheder stod for 405 mio. kr. Andre initiativer blev tildelt 294 mio. kr., mens der investeredes 158 mio. kr. i ny teknologi og 48 mio. kr. i yderområdeprojekter.

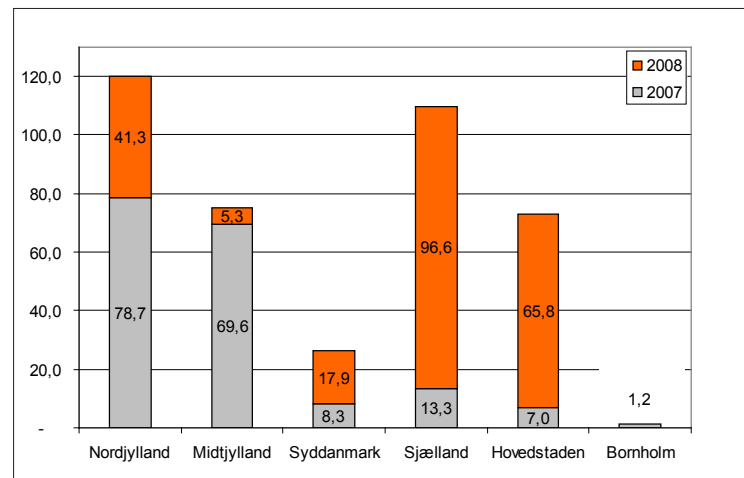
**Figur S:** Vækstforaenes indstillinger om regionsrådsmidler og EU-strukturfondsmidler til innovation, 2007 og 2008 (mio. kr.)



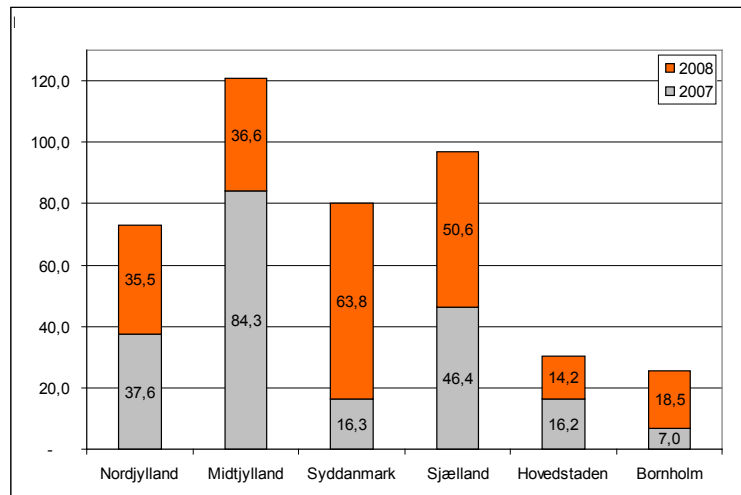
**Figur T:** Vækstforaenes indstillinger om regionsrådsmidler og EU-strukturfondsmidler til ny teknologi, 2007 og 2008 (mio. kr.)



**Figur U:** Vækstforaenes indstillinger om regionsrådsmidler og EU-strukturfondsmidler til nye virksomheder, 2007 og 2008 (mio. kr.)

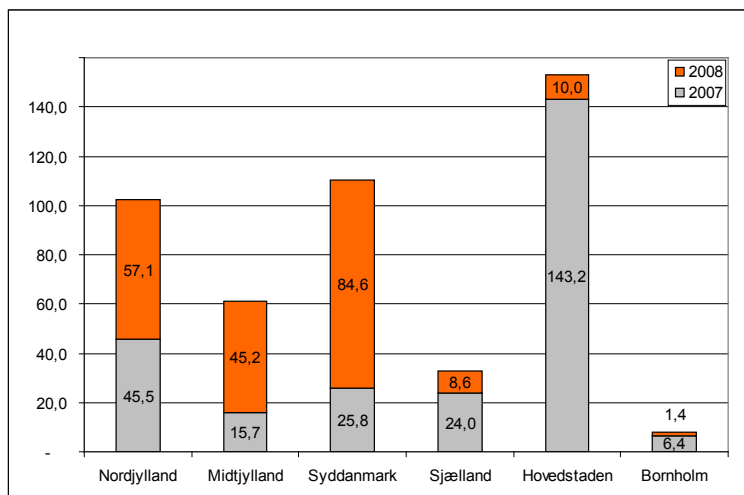


**Figur V:** Vækstforaenes indstillinger om regionsrådsmidler og EU-strukturfondsmidler til menneskelige ressourcer, 2007 og 2008 (mio. kr.)

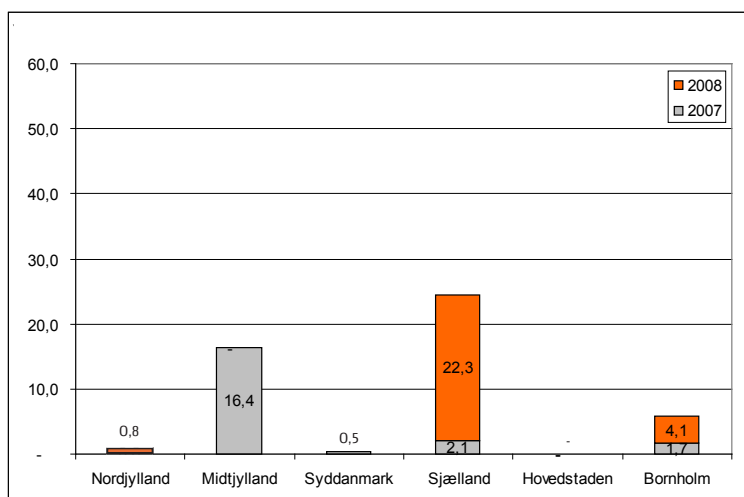




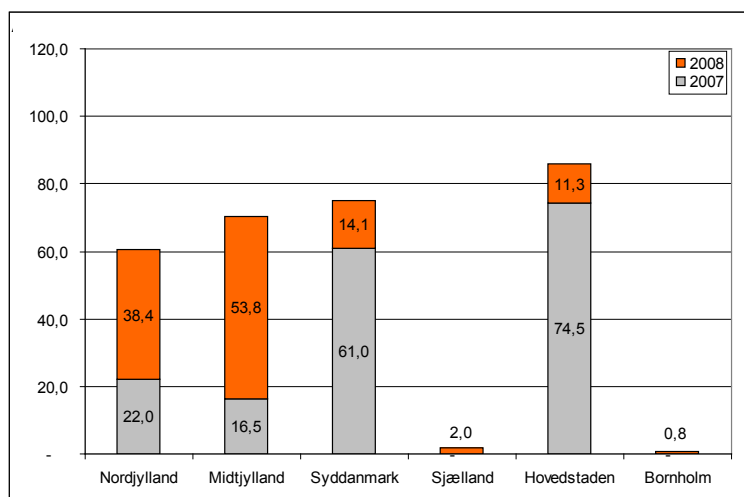
**Figur X:** Vækstforaenes indstillinger om regionsrådsmidler og EU-strukturfondsmidler til turisme, 2007 og 2008 (mio. kr.)



**Figur Y:** Vækstforaenes indstillinger om regionsrådsmidler og EU-strukturfondsmidler til yderområder, 2007 og 2008 (mio. kr.)



**Figur Z:** Vækstforaenes indstillinger om regionsrådsmidler og EU-strukturfondsmidler til andre initiativer, 2007 og 2008 (mio. kr.)



Flere oplysninger om 2007-investeringerne findes i publikationen "Regionale vækstfora - investeringer i fremtiden", Danske Regioner 2008.



**Figur Æ:** Vækstforaenes over investeringer i klima og energi fordelt på regioner, 2007 og 2008 (mio. kr.)<sup>21</sup>

Mio. kr.	Total excl. øvrige
<b>Nordjylland 2007</b>	<b>25,9</b>
Heat Fase 2, brint og brændselsceller i konkrete produkter	7,5
Nordjysk H2FC F&U-center, Aalborg Universitet	13,7
Energibyen Frederikshavn	2,5
Forretnings- og udviklingsplan for energibyen Frederikshavn	0,3
Klimaløsning Thy/Mors	1,8
Etablering af nordjysk netværk for elregulering	0,1
<b>Nordjylland 2008</b>	<b>10,2</b>
Forarbejdning og afsætning af biomasse fra biogasproduktion	0,3
Sunstore 3	0,2
Energi- og miljøskolen Martec	9,7
<b>Nordjylland 2007 og 2008 i alt</b>	<b>36,1</b>

I 2008 var der en øvrig finansiering på i alt 10,6 mio.kr. Den øvrige finansiering for 2007 er ikke indberettet.

Mio. kr.	Total excl. øvrige
<b>Midtjylland 2007</b>	<b>52,8</b>
Megasatsning på energi og miljø - opstartsaktiviteter	
Megasatsning på energi og miljø	
Teknologiprogram - energi og miljø	
HIRC - tilskud til brintprojektet H2 Hub Vestjylland	
Netværk - vindmølleindustrien, Netværk Midt Vind	
2. gen. biodiesel demonstrationsprojekt	
Kommunale energiregnskaber og handlingsplaner	
Pulje til klimatopmødeaktiviteter i Region Midtjylland	
Fleksibelt elforbrug hos store energiforbrugere	
Brint og Brændselsceller	
Fremtidens Fjernvarme	
Naturvidenskabernes hus	
Energiøptimeret svømmebad	
Produktion af energi og miljø ved dyrkning af pil på miljøfølsomme arealer	
Biogasproduktion baseret på biomasse fra engarealer	
Virksomhedsnetværk for biomasseindustrien	
<b>Midtjylland 2008</b>	<b>5,3</b>
Biomasse på kommuneniveau	
Erhvervsturisme - fokus på energi og miljø	
<b>Midtjylland 2007 og 2008 i alt</b>	<b>58,1</b>

I 2008 var der en øvrig finansiering på i alt 7,5 mio.kr. Den øvrige finansiering for 2007 er ikke indberettet.

Mio. kr.	Total excl. øvrige
<b>Syddanmark 2007</b>	<b>1,7</b>
Bio energi klynge	0,3
Energieffektiviseringsklynge	0,3
Lokale energisystemer	1,1
<b>Syddanmark 2008</b>	<b>35,4</b>
Miljønetværkenes klimaprojekt/green network	3,7
Energibesparelse i privat bygningsmasse	0,7
Introduktion af eldrevne transportløsninger	5,7
Anvendelse af bioenergi til mikrokraftvarmeanlæg v.1	1,9
Anvendelse af bioenergi til mikrokraftvarmeanlæg v.2	3,5
Intelligent energihåndtering i væksthuse	19,9
<b>Syddanmark 2007 og 2008 i alt</b>	<b>37,1</b>

I 2008 var der en øvrig finansiering på i alt 33,8 mio.kr. Den øvrige finansiering for 2007 er ikke indberettet.

Mio. kr.	Total excl. øvrige
<b>Sjælland 2007</b>	<b>46,1</b>
Klimaforandringer og innovation i byggeri	1,1
Videns- og teknologicenter for vindmølleindustri	15,6
BioBiq - møbler til FN's klimakonference 2009	10
Klimaprojekter - Lolland	5
Klimaprojekter - Roskildeområdet	10
Udviklingsinitiativer, biobrændsel og biobrændstoffer	2
Klimakonference 2009, eksponering og udvikling	0,3
Energiuddannelse for SMV'er	0,4
Den lærerige miljøoplevelse I	0,5
Den lærerige miljøoplevelse II	1,2
<b>Sjælland 2008</b>	<b>55,9</b>
CampClimaX - Innovativt formidlingscenter	7,2
Miljø- og energirigtigt virksomhedsfællesskab	0,6
Klima DM	0,3
Cluster Biofuels Denmark	2,0
Klimademonstrationer - Lollands vand	5,0
KIBS - Klimaændringer og innovation i byggesektoren, delprojekt I	0,6
Installation af brint i 35 husstande i Vestenskov	3,7
Dansk Solenergi på Lolland (2)	3,9
Bincore (CO2-neutral cementfabrik)	31,4
Vedvarende energiteknik	0,3
Den lærerige miljøoplevelse (fase 2)	1,0
<b>Sjælland 2007 og 2008 i alt</b>	<b>102,0</b>

I 2008 var der en øvrig finansiering på i alt 114,6 mio.kr. Den øvrige finansiering for 2007 er ikke indberettet.

21) Initiativer vedrørende klima og energi, som i kortlægningen er indberettet under forskellige kategorier (innovation, ny teknologi, nye virksomheder, menneskelige ressourcer, turisme, yderområder og andre initiativer).

Mio. kr	Total excl. øvrige
<b>Hovedstaden 2007</b>	-
-	-
<b>Hovedstaden 2008</b>	<b>6,8</b>
Klima, kommuner og vand - brugerdreven innovation	1,0
World Energy Showroom	5,0
Klima DM	0,8
<b>Hovedstaden 2007 og 2008 i alt</b>	<b>6,8</b>

I 2008 var der en øvrig finansiering på i alt 30,5 mio.kr. Den øvrige finansiering for 2007 er ikke indberettet.

Mio. kr.	Total excl. øvrige
<b>Bornholm 2007</b>	-
-	-
<b>Bornholm 2008</b>	<b>3,0</b>
Grøn energi i innovative netværk	1,9
EnergiCamp Bornholm	0,4
Det borgerdrevne 2. generations-bioethanolanlæg	0,8
<b>Bornholm 2007 og 2008 i alt</b>	<b>3,0</b>

I 2008 var der en øvrig finansiering på i alt 3,0 mio.kr. Den øvrige finansiering for 2007 er ikke indberettet.

Samlet set har regionerne over to år 2007 og 2008 investeret 243,1 mio. i energi og klima. Det er fordelt med en samlet investering på 126,5 mio. i 2007 og 116,6 mio. i 2008.

Hertil kommer en øvrig finansiering på 200 mio. i 2008. Den øvrige finansiering for 2007 er ikke indberettet.

### 8.3 Fakta om vækstforaene

De seks regionale vækstfora er etableret som led i struktur-reformen. Vækstforaene udarbejder regionale erhvervsudviklingsstrategier og handlingsplaner.

Et vækstforum fungerer som et partnerskab, hvor 20 repræsentanter fra erhvervsliv, uddannelsesinstitutioner, kommuner, region og arbejdsmarkedets parter mødes med det fælles mål at fremme regionens erhvervsudvikling og konkurrencekraft. Regionerne stiller sekretariat til rådighed for vækstforum.

Vækstforaene har ret til at indstille, hvordan regionsrådenes midler til erhvervsfremme og EU's strukturfondsmidler skal anvendes. I 2008 havde vækstforaene indstillingsret over 910 mio. kr.

**Figur 0:** Regionsrådsmidler og EU-midler, som vækstforaene er indstillingsberettigede til, 2008 (mio. kr.)

2008	Regionens midler	Regional-fonden	Socialfonden	I alt
Nordjylland	60,6	57,1	57,1	174,8
Midtjylland	118,0	36,7	36,7	191,4
Syddanmark	95,1	52,0	52,0	199,1
Sjælland	72,5	36,7	36,7	145,9
Hovedstaden	103,0	35,7	35,7	174,4
Bornholm	9,2	7,7	7,7	24,6
I alt	458,4	225,9	225,9	910,2

Note: Under Regionalfonden og Socialfonden er det muligt at disponere over de kommende års midler.

Endelig skal vækstforaene overvåge de regionale og lokale vækstvilkår. Vækstforaene har i den forbindelse udarbejdet oversigter over den regionaløkonomiske udvikling i deres region.

Vækstforaene arbejder også med effektmåling af enkeltinitiativer og evaluering på program- og strategisk niveau. Målet er at kunne vurdere, om indsatsen leverer de resultater, der gør vækstforaene i stand til at opfylde målene i erhvervsudviklingsstrategierne.

Funktionsperioden for de nuværende vækstfora udløber kort tid efter kommunal- og regionsrådsvalget, der finder sted den 17. november 2009. Herefter udpeges nye vækstfora.

### 8.4 Kortlægningsmetode

Danske Regioners kortlægning af de regionale vækstforas 2008-investeringer bygger på samtlige indstillinger om finansiering, som de enkelte vækstfora har truffet beslutning om på møder afholdt i 2008.

Vækstforaene er blevet bedt om kategorisere initiativerne i henhold til de indsatsområder, der nævnes i Lov om erhvervsfremme, nemlig innovation, ny teknologi, iværksætteri, menneskelige ressourcer, turisme og yderområder.

Midlerne indstillet af vækstforaene skal efterfølgende godkendes af henholdsvis regionsråd, der råder over de regionale erhvervsudviklingsmidler, og staten, der godkender brugen af EU-strukturfondsmidler.

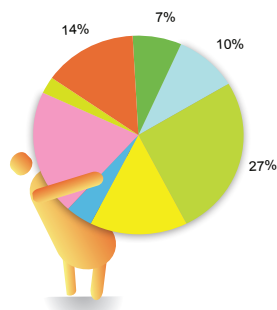
Beløbene er typisk udtryk for flerårige investeringer, idet mange af projekterne vil løbe over flere år, og midlerne dermed vil komme til udbetaling over flere år.

I publikationen sammenlignes der med tal fra publikationen "Regionale vækstfora – investeringer i fremtiden", der omhandlede vækstforaenes investeringer i 2007.

Den indeholdt dog udelukkende oplysninger om regionsrådenes midler og EU-strukturfondsmidler. Derfor har det ikke været muligt at sammenligne størrelsen af den eksterne medfinansiering i henholdsvis 2007 og 2008.

Det er dog muligt på fødevarerområdet, der i mellemtiden har været genstand for en særskilt analyse .

Kortlægningen af vækstforaenes investeringer i 2007 indeholdt heller ikke en opgørelse over lead-partnere og andre samarbejdspartnere.



## 8.5 Links

### **Links til de regionale vækstforas hjemmesider:**

Nordjylland:

[www.rm.dk/RegionalUdvikling/Vaekstforum](http://www.rm.dk/RegionalUdvikling/Vaekstforum)

Midtjylland:

[www.rm.dk/regional+udvikling/v%c3%a6kstforum](http://www.rm.dk/regional+udvikling/v%c3%a6kstforum)

Syddanmark:

[www.vaekstforum.regionsyddanmark.dk/wm220355](http://www.vaekstforum.regionsyddanmark.dk/wm220355)

Sjælland:

[www.vfsj.dk/Sider](http://www.vfsj.dk/Sider)

Hovedstaden:

[www.regionh.dk/menu/regionalUdvikling/Vaekstforum+og+erhverv/Vaekstforum+Region+Hovedstaden/](http://www.regionh.dk/menu/regionalUdvikling/Vaekstforum+og+erhverv/Vaekstforum+Region+Hovedstaden/)

Bornholm:

<http://www.brk.dk/brk/site.aspx?p=12901>

### **Link til Erhvervs- og Byggestyrelsen site om regional erhvervs politik:**

[www.regionalt.dk](http://www.regionalt.dk)

### **Link til Danske Regioners sider om regional erhvervs politik:**

[www.regioner.dk/PolitikOgHoldninger/Regional%20udvikling/V-ae-kstfora%20og%20erhvervsfremme.aspx](http://www.regioner.dk/PolitikOgHoldninger/Regional%20udvikling/V-ae-kstfora%20og%20erhvervsfremme.aspx)





DANSKE  
REGIONER

