



REGION NORDJYLLAND

# Vækstforum Nordjyllands årsrapport 2013

# INDHOLD

<b>FORORD</b> .....	<b>3</b>
<b>EVALUERING OG EFFEKT</b> .....	<b>4</b>
Evaluering og effekt på vækst og beskæftigelse.....	4
LB Analyse.....	4
COWI.....	6
Registerbaseret model .....	7
<b>ERFARINGER FRA VÆKSTFORUMS ARBEJDE</b> .....	<b>9</b>
<b>DE NYE STRUKTURFONDE 2014-2020</b> .....	<b>10</b>
<b>VÆKSTPARTNERSKABSÅFТАLE 2013</b> .....	<b>11</b>
Case: Grøn omstilling i det nordjyske erhvervsliv.....	14
<b>STRATEGI OG INDSATSER</b> .....	<b>15</b>
Strategiens indsatsområder.....	15
Stærke erhvervssamarbejder .....	15
Klynger, netværk og grupper .....	15
Regionale frontteknologier.....	15
Energi, sundhed og transport.....	15
Virksomhedsrettet kompetenceudvikling.....	16
Efter- og videreuddannelse, iværksætter, strategi og marked.....	16
Særlige udviklingsinitiativer .....	16
Case: Uddannelse sætter unge og erhvervsliv på forkant i udkanten... ..	18
Case: Håndholdt indsats gør unge bedre til at mestre livet .....	20
Case: Nordjylland styrker yderområdernes grønne vækst.....	22
<b>KONKLUSIONER FRA DEN NORDJYSKE VÆKSTREDEGØRELSE</b> .....	<b>24</b>
Velstand, vækst og produktivitet.....	24
Arbejdskraft, beskæftigelse og befolkning.....	25
Menneskelige ressourcer .....	26
<b>FORDELINGEN AF INVESTERINGSMIDLER</b> .....	<b>28</b>
Fordeling på strategiens indsats- og fokusområder .....	28
Fordeling på kommuner.....	30
Fordeling på ansøgere og slutbrugere.....	31
Vækstforums økonomiske råderum og forbrug.....	32
<b>VÆKSTFORUMS INVESTERINGER I EN NATIONAL KONTEKST</b> .....	<b>33</b>
<b>BEVILLINGSOVERSIGT 2007-2013</b> .....	<b>36</b>
<b>MEDLEMMER AF VÆKSTFORUM NORDJYLLAND</b> .....	<b>43</b>

## Tekst og redigering:

Vivi Schmidt

Inge-Merete Nesgaard

Cecilie Bernhard Hansen

Klaus Munkhøj Nielsen

## Layout:

PRinfo Aalborg

## Tryk:

Vester Kopi

## Oplag:

400 stk.

DEN EUROPÆISKE UNION



Den Europæiske Socialfond

DEN EUROPÆISKE UNION



Den Europæiske Fond  
for Regionaludvikling

Vi investerer i din fremtid

# FORORD

Med afslutningen af 2013 nåede Vækstforum på flere måder en milepæl i sit strategiske arbejde med at styrke erhvervsudviklingen og væksten i Nordjylland.

Året markerede således afslutningen på en svår periode med de velkendte EU strukturfonde, som siden 2007 har udgjort en væsentlig andel af Vækstforums investeringer i det nordjyske erhvervsliv. Sammen med Region Nordjyllands regionale udviklingsmidler har strukturfondene gjort det muligt for Vækstforum at investere i alt knap 1,28 mia. kr. i målrettede initiativer til gavn for Nordjylland.

Det har været en omfangsrig og mærkbar indsats, hvis frugter både høstes på den korte og lange bane. Ved at samle kræfterne i en fælles strategi for nordjysk erhvervsliv har vi skabt udvikling og vækst for hvad der svarer til 10.000 nye arbejdspladser. Medarbejdere i hele Nordjylland har været på kurser og efteruddannelse til glæde for både dem selv og deres arbejdsgivere. Og virksomhederne har arbejdet med innovation, skabt nye idéer og iværksat forandringer som har givet et stort løft til deres produktivitet og konkurrenceevne.

Det er alt sammen resultater, som dels har været med til at bære Nordjylland relativt godt gennem en omfattende global krise, og som samtidig har klædt hele regionen godt på til den fremtidige vækst, som vi nu ser spire frem.

Vækstforum har i det forgangne år arbejdet med at samle op på både disse konkrete resultater og effekter samt på værdifulde erfaringer, som kan styrke det strategiske arbejde med regional erhvervsudvikling fremover for det nye Vækstforum, som tager over i løbet af 2014.

Derfor er effekter af og erfaringer fra Vækstforums arbejde siden 2007 et naturligt omdrejningspunkt i denne årsrapport. En rapport som samtidig giver et overblik over de strategiske diskussioner, partnerskabsaftaler og forberedende skridt til arbejdet med de kommende EU strukturfonde for 2014-2020, som også har været højt på Vækstforums dagsorden i det forgangne år.

Årsrapporten går også bag om effekten af den regionale erhvervsudvikling og lægger vejen forbi nogle af de konkrete projekter, som Vækstforum har igangsat for at styrke udviklingen. For i den sidste ende er det jo dem, det hele handler om – de virksomheder, medarbejdere og borgere som med deres ambitioner, kompetencer og vilje til forandring griber de muligheder, vi i Vækstforum forsøger at skabe, og dermed bærer væksten i Nordjylland fremad.

God læselyst!



Ulla Astman  
Formand for Vækstforum Nordjylland



Foto: Region Nordjylland

# EVALUERING OG EFFEKT

Vækstforum fortsatte i 2013 arbejdet med at iværksætte og evaluere på initiativer, der medvirker til at realisere målene i den regionale erhvervsudviklingsstrategi for perioden 2010-2014. Siden 2007 og indtil udgangen af 2013 har Vækstforum bevilliget investeringsstøtte til konkrete projekter for i alt 1.279 mio. kr.

## Evaluering og effekt på vækst og beskæftigelse

Omdrejningspunktet for Vækstforums diskussioner omkring effekt på vækst og beskæftigelse har i 2013 særligt været 3 analyser, hvis hovedkonklusioner beskrives i det følgende. Der er dels tale om LB Analyses tværgående analyse af 16 udvalgte, store projekter, som alle er blevet afsluttet og evalueret i perioden 2011-2013, dels en opsamling på de tværgående konklusioner i COWIs midtvejsevalueringer, og endelig en analyse på baggrund af en særlig registerbaseret model udviklet af Danmarks Statistik, Erhvervsstyrelsen og de regionale vækstfora til monitorering af den faktiske udvikling i de virksomheder, som har deltaget i regionale erhvervsudviklingsprojekter.

## LB Analyse

LB Analyse har gennemført en tværgående analyse af 16 udvalgte, store projekter, som har fået bevilliget midler fra Vækstforum Nordjylland, og som alle er afsluttet og evalueret i perioden 2011-2013.

### Konklusioner

Ud fra en tværgående analyse af de 16 projekter i Region Nordjylland kan der for det første konkluderes, at projekterne repræsenterer en myriade af faglige forskelligheder, mens der i organiseringen af projekterne er en række fællestræk i form af stærk projektledelse forankret i veletablerede organisationer. Nogle projekter er kendetegnet ved at have en række umiddelbare effekter, mens andre er af en karakter, hvor eventuelle effekter først vil vise sig om nogle år. I mange af projekterne kan der dog allerede nu peges på, at relationsskabelse og netværksdannelse på tværs af individer og organisationer er vigtige egenskaber.

For det andet viser analysen, at der er tale om projekter, som af slutbrugerne vurderes meget positivt både med hensyn til gennemførelsespraksis og de opnåede resultater på virksomheds- eller deltagerniveau. Der er meget der tyder på, at her ved udgangen af indeværende strukturfondsperiode 2007-2013 og den nuværende erhvervsudviklingsstrategi 2010-2014 er der fundet en god model for gennemførelsen af de mange projekter. De gennemførte projekter reflekterer fint strategiens indsatsområder og medvirker til at opfylde de mere specifikke målsætninger i strategien. Det er tydeligt, at strategien er kendt af aktørerne og den vurderes som reel retningsgivende for regionens udvikling.

For det tredje peges der i analysen på en række kritiske faktorer i projekterne. Her er konklusionen, at rekruttering af særligt virksomhederne til projekterne og opbygningen af de gode relationer mellem de erhvervspolitiske partnere er tværgående faktorer, som vurderes som centrale, både hvis projekterne skal lykkes og når projekterne lykkes.

### **Fremadrettede anbefalinger**

Klyngeorganisationer skal konsolideres og placeres i det regionalpolitiske landskab. Region Nordjylland skal fortsætte med at samarbejde med forskellige store organisationer i forhold til gennemførelse af projekter. Klynge- og netværksorganisationer skal konsolideres, da flere af organisationerne har opnået erfaring, der placerer dem på lige fod med mere etablerede aktører.

### **Klarere effektkæde og bedre vidgrundlag bag projektansøgninger**

Vækstforum og projektansøgere skal blive bedre til at forventningsafstemme i forhold til de ønskede resultater af de bevilgede projekter, og i den forbindelse er den tidlige dialog vigtig. Det anbefales, at der etableres et system for sammenhænge mellem projektypologi og forventningseffekter, da dette vil styrke grundlaget for mere præcis viden om resultaterne. De nordjyske projekter har en meget positiv tilgang til evalueringer, med gode midtvejs- evalueringer og med fokus på projektjusteringer og projektlæring.

### **Sikre den fortsatte adgang til kvalificeret arbejdskraft**

Det at sikre adgang til kvalificeret arbejdskraft bliver prioriteret højt ved Vækstforum Nordjylland, og det er derfor vigtigt at sikre den nordjyske efteruddannelsesindsats. Indsatsen kan styrkes ved at samle erfaringer fra igangværende projekter i en samlet indsats, for på den måde at sikre en nordjysk sammenhængskraft.

### **Sikre rekrutteringen af virksomheder og borgere til fremtidige projekter**

Region Nordjylland skal med investeringsstøtte fra Vækstforum Nordjylland være særligt opmærksom på at styrke rekrutteringskanaler til fremtidige projekter. Koordineringen mellem virksomhederne og Region Nordjylland i forhold til deltagelse i projekter skal styrkes, således at der skabes et partnerskab mellem regionen og de deltagende aktører.



Foto: Region Nordjylland

## COWI

### **Opsamling på midtvejsevalueringer, best practices og erhvervsudviklingsprojekter i Nordjylland**

COWI har igennem en midtvejsevaluering på erhvervsfremmende projekter i Nordjylland analyseret sig frem til de aspekter, der gør sig gældende ved de erhvervsnetværk, der har været stærkest, og som har bidraget til et bedre erhvervmiljø og samarbejde i Nordjylland. COWI har i forbindelse med midtvejsevaluering af 32 projekter fået lejlighed til at evaluere på flere gode projekter, og har i den forbindelse fundet frem til flere af de faktorer, som bidrager til, at et projekt bliver godt. COWI har lavet tværgående observationer på tværs af disse gode projekter, for at finde ud af, hvorfor de er lykkedes med netværk som virkemiddel.

### **Projekter bliver til succeser igennem netværk**

Igennem stærke netværker sker der en positiv udvikling indenfor de gode projekter. Disse stærke netværker indeholder nogle bestemte karakteristika, som er oplistet nedenfor. Der kan naturligvis også være stærke netværk uden disse specifikke karakteristika. Dog er det COWIs analyse, at disse faktorer er vigtige for at sikre succesen i netværk og derigennem i projekter. Det nedenstående skal tages som inspiration og ikke en nødvendighed for at kunne gennemføre et vellykket netværk. Listen bliver opdelt i to grupper. Den ene gruppe er forudsætninger og ressourcer, den anden er aktiviteter i netværket.

#### **Forudsætninger og ressourcer:**

- **Brankekendskab**

Netværket har været ledet af en eller flere personer med kendskab til pågældende branche/erhverv/område.

- **Finansiering**

Der har været midler i netværket til at opstarte og gennemføre netværksudviklingen i en periode af mindst 2-3 år.

- **Ejerskab**

Der har i alle tilfælde eksisteret en institution eller aktør, hvor netværket vil kunne forankres efter etablering.

- **Målgruppe**

Målgruppen for netværkene har været forholdsvis klart defineret. I flere tilfælde både med identifikation af en primær og en sekundær målgruppe samt en beskrivelse af, hvordan disse målgrupper spiller sammen.

- **Formål**

Netværkets formål har været nogenlunde tydeligt formuleret. Særligt har netværksfacilitatoren evnet at formidle til deltagende og potentielle virksomheder, hvilken værdi netværket kan eller vil kunne tilføre dem.

#### **Aktiviteter i netværket:**

- **Baggrundsanalyser**

Før opstart af et netværk er der foretaget en afdækning af potentielle deltageraktiviteter. Endvidere er der lavet research af udviklingen på det givne område.

- **Interessentanalyse**

Her er der foretaget en afdækning af mulige ressourcer, som kunne styrke videtilførslen til netværket – nationalt og internationalt.

- **Erfaringsopsamling**  
Med henblik på at lære af andres erfaringer fra lignende netværk har man taget kontakt til tilsvarende netværk i ind- og udland.
- **Opsøgende virksomhedsbesøg**  
For at kunne opbygge et kendskab til virksomhederne og deres forhold har tovholderne i netværket opsøgt de potentielle deltagervirksomheder og haft en ansigt-til-ansigt dialog.
- **Idéudvikling**  
I forbindelse med virksomhedsbesøgende har tovholderen fra netværket været drivkraft i forhold til udviklings- og samarbejdsmuligheder. Initiativet har således ikke kun ligget på virksomhederne selv.
- **Nytænkning**  
Det har været et vigtigt element, at tovholderen har formået at tænke ud af boksen for at kunne se virksomhedens produkter og services i nye kontekster. Et eksempel kunne være at skabe et match mellem grønne teknologier og klassiske udstyrsproduktioner.
- **Værdikædeanalyse**  
Nogle (ambitiøse) netværk har fået foretaget en værdikædeanalyse, der har identificeret leverandør-/underleverandørforhold, og det har været muligt at identificere nye potentielle samarbejdspartnere.
- **Aktivt fokus på networking**  
Tovholderne har ikke blot afventet virksomhedernes egne matchmaking, men også gået ind og spillet en aktiv rolle i forhold til afholdelse af aktiviteter, der kunne bringe virksomhederne fysisk sammen og netværke.
- **Konkrete samarbejdsideer**  
I flere tilfælde har netværkets tovholder foranstaltet matchmaking mellem virksomheder baseret på konkrete samarbejdsmuligheder og eventuelle projekt ideer.

## Registerbaseret model

Fra år 2007 til 2012 blev der søsat 115 forskellige projekter, med ca. 10.000 virksomhedsforløb, igennem EU's strukturfonde. Projekterne blev inddelt i de 3 indsatsområder.

1. **Stærke erhvervsamarbejder** – 47 projekter, med et samlet tilsagn på ca. 210 mio. kr.
2. **Regionale frontteknologier** – 14 projekter, med et samlet tilsagn på ca. 75 mio. kr.
3. **Virksomhedsrettet kompetenceudvikling** – 54 projekter, med et samlet tilsagn på ca. 470 mio. kr.

Danmarks Statistik har sammen med Erhvervsstyrelsen og de seks regionale vækstfora udviklet et værktøj til monitorering af den faktiske udvikling i virksomhederne. Værktøjet kan også bruges til at effektvurdere. Dette sker ved at de deltagende virksomheder bliver sammenlignet med virksomheder i en kontrolgruppe. Kontrolgruppen ligner de deltagende i forhold til størrelse, branche, geografi og forudgående vækst. Hvis en virksomhed der deltager i projektet klarer sig bedre på for eksempel beskæftigelse, end kontrolgruppen indikerer det at projektet har haft

positive effekter. Alle deltagende projekter blev målt på beskæftigelse og omsætning i perioden 2. halvår 2010 til 2. halvår 2012.

En virksomhed kan være registeret flere gange indenfor det samme projekt, så inden målingen blev disse dubletter fjernet, ligesom offentlige virksomheder, virksomheder uden registeroplysninger, store virksomheder og virksomheder hvor der ikke kunne findes et match i kontrolgruppen udelades for at øge sikkerheden i målingen. Ud af oprindeligt 4.200 unikke private virksomheder som er påvirket af indsatsen, endte målingen med at bestå af ca. 2.900 virksomheder, og viste:

1. Strukturfondsindsatsen har haft positive og signifikante effekter på beskæftigelsen i alle tre indsatsområder.
2. Den samlede effekt af indsatsen, målt i de 2.900 virksomheder er opgjort til ca. 1.500 beskæftigede
3. Ca. 1,2 mia. i meromsætning i perioden 2010 til 2012
4. Gennemsnitlig 0,5 job og ca. 370.000 kr. i meromsætning pr. virksomhed, og den samlede pris på at skabe et job med strukturfondsmidler er således ca. 500.000 kr.

Det er dog nødvendigt at knytte flere forbehold til opgørelsen af effekterne. For det første måles alle virksomheder over samme periode uanset hvornår de har deltaget, men i mange tilfælde kan effekterne først forventes at optræde senere. For det andet er et betydeligt antal private virksomheder screenet bort af hensyn til metoden. For det tredje kan effekterne af en række af projekterne helt eller delvist forventes på personer frem for virksomheder. Eksempelvis indgår størstedelen af iværksætterindsatsen ikke i målingen, da registreringen sker på personniveau.

Disse forbehold peger alle i retning af at ovenstående effekter er undervurderede. For nogle af forbeholdene er det muligt, på baggrund af forskellige antagelser, at give en forsigtig vurdering af hvor meget de potentielt vil påvirke den samlede beskæftigelseseffekt. Det gælder en vurdering af en yderligere beskæftigelseseffekt fra:

1. ca. 1.300 virksomheder som af tekniske årsager er udeladt af målingen
2. ca. 1.400 iværksættervirksomheder som ikke ligeledes ikke indgik
3. de resterende ca. 420 mio. kr. disponeret til øvrige relevante projekter

Herfra kan der gives et estimat på en yderligere jobskabelse på ca. 2.800 fuldtidsbeskæftigede. Den samlede effekt af den virksomhedsrettede indsats fra 2007 til 2013 vurderes dermed til ca. 4.300 skabte fuldtidsjobs.



# ERFARINGER FRA VÆKSTFORUMS ARBEJDE

Vækstforum Nordjylland behandlede på sit møde den 3. december 2013 en stafet, som afleveres til det kommende Vækstforum vedrørende emnerne:

- Vækstforum som strategisk forum.
- Erfaringer med de valgte indsatsområder, herunder graden af fokus i strategien.
- Yderområdestrategien.
- Forholdet mellem eksterne og interne projekter samt store og små projekter.
- Mødestrukturen, mødeformen og sekretariatsbetjeningen.

Stafetten er et bidrag og inspiration til det nye Vækstforums arbejde og har følgende konklusioner og anbefalinger:

- Der har været en rigtig balance mellem det strategiske og det ansøgningsorienterede arbejde, og den underliggende organisering med Formandskab og Indstillingsudvalg har fungeret godt. Det er dog vigtigt så tidligt som muligt at klæde det nye Vækstforum på til arbejdet og mentalt forberede Vækstforums medlemmer på, at det kræver interne ressourcer at følge med i Vækstforums mange aktiviteter og projekter.
- Der har været en passende fokusering i den seneste handlingsplan fra 2010. Det nye Vækstforum må selv afgøre, om der skal fokuseres yderligere som følge af, at der vil være omkring 30 % færre strukturfondsmidler til rådighed i perioden 2014-20. På samme vis må det nye Vækstforum selv afgøre, om der skal flyttes på balancen mellem udviklings- og resultatprojekter.
- Der fortsat bør være særlig fokus på og indsats for yderområderne, som dog skal hænge sammen med den overordnede strategi og bygge på iværksættelse af markante initiativer, hvor yderområderne har særlige styrkepositioner, f.eks. indenfor fødevarer, turisme og energi og på områdernes sammenhæng med de større byer.
- Der har hidtil været et godt forhold mellem eksterne og interne ansøgninger, samt mellem store, mindre og små projekter. Det foreslås, at det nye Vækstforum, bl.a. set i lyset af de færre strukturfondsmidler, hurtigt får fastlagt præcise rammer for hvad der kan støttes og ikke støttes, samt for relationen mellem interne og eksterne projekter. Det foreslås endvidere, at det nye Vækstforum laver en kommunikationsstrategi og fastlægger hvilken "platform" og kanal for kommunikation, der skal anvendes, så flere får kendskab til arbejdet i Vækstforum og de forskellige typer af projekter og støttemuligheder.
- Der har langt hen ad vejen været en passende mødestruktur, mødeform og sekretariatsbetjening. Der er dog behov for fortsat at forenkle dagsordenmaterialet, så medlemmerne kan nøjes med at læse få sider, men også – hvor og hvis dette ønskes – gå i dybden med udvalgte sager, f.eks. ved at lægge tunge bilag på nettet.



Foto: Region Nordjylland

# DE NYE STRUKTURFONDE 2014-2020



Foto: Fotolia.com

Som nævnt udløber den nuværende strukturfondsperiode og som følge heraf har der i slutningen af 2013 naturligt været fokus på den kommende strukturfondsperiode.

Nordjylland opnår i alt 549 mio. kr. til de kommende syv år ud af den samlede regionaliserede ramme på 2,4 mia. kr. svarende til 22 %. Beløbsmæssigt er der tale om en reduktion på 34 % ift. beløbet på 833 mio. kr. i perioden 2007-2013. Nordjylland er dog fortsat den region, der får næst mest pr. indbygger.

I begyndelsen af januar 2014 er de nye programmer sendt til godkendelse i EU-Kommissionen. Mens programmerne blev forberedt har Kommissionen løbende været konsulteret og derfor ventes godkendelsesproceduren at foregå relativt hurtigt og smidigt.

Det betyder, at der kan fremsendes ansøgninger til de nye programmer i løbet af april måned 2014.

Den finansielle tildeling og fordeling mellem regioner er afgjort i regeringens økonomiudvalg. Danmark tildeles med den nye budgetaftale for 2014-2020 ca. 4,1 mia. kr. til strukturfonds-initiativer under de to mål: "Investeringer i vækst og beskæftigelse" og "Europæisk territorielt samarbejde". Heraf ventes de grænseoverskridende og tværnationale programmer at udgøre godt 1 mia. kr.

Foruden det særlige regionaliserede beløb på 2,4 mia. kr. vil Vækstfora yderligere få mulighed for at få del i de 6 % af midlerne, der ifølge forordningerne er båndlagt i en resultatreserve, som tidligst kommer til udbetaling i år 2019 – hvis målene i programmernes resultatramme indfries. Følgende midler er regionaliserede og tilføres hvert Vækstfora på en budgetlinje:

**FIGUR 1: REGIONAL- OG SOCIALFONDSMIDLER 2014-2020 FORDELT PÅ VÆKSTFORA**

	Nordjylland	Syddanmark	Midtjylland	Bornholm	Sjælland	Hovedstaden
Midler 2014-2020	549	580	400	74	496	342
Pr. år/mio. kr.	78	83	57	11	71	49
Pr. år/indbygger/kr.	134	69	45	260	87	29

# VÆKSTPARTNERSKABS- AFTALE 2013

Siden januar 2007 har regeringen og de seks regionale vækstfora hvert år indgået partnerskabsaftaler om vækst- og erhvervsudvikling. I aftalerne har regeringen og hvert enkelt vækstforum aftalt en række fælles mål og oplyst områder, som parterne er enige om at gøre en særlig indsats for at fremme.

Fokus i de enkelte aftaler har indholdsmæssigt varieret fra år til år. Hvor de politiske drøftelser om tillægsaftalen i 2008 handlede om mangel på arbejdskraft og ønsket om etablering af flere iværksættere var forhandlingerne i 2009 påvirket af den beskæftigelsesmæssige situation, set i lyset af den økonomiske og finansielle krise. I aftalen for 2010 blev der sat særligt fokus på at styrke omstillingen til nye vækstmuligheder samt på områderne uddannelse, innovation, grøn omstilling, vækst i små og mellemstore virksomheder samt yderområderne.

## **Partnerskabsaftale 2013**

Vækstforum Nordjylland indgik den 11. juni 2013 en ny partnerskabsaftale med regeringen. I aftalen aftalte parterne en række generelle vækstvilkår eksempelvis inden for arbejdskraft-udbud, uddannelse, adgang til kapital, konkurrence og forskning med mere. Aftalen fik et særligt nordjysk præg med markante indsatsområder indenfor vedvarende energi, den maritime sektor, intelligente transport systemer samt sundheds- og velfærdsområdet.

I aftalen for 2013 ønsker parterne at sætte særligt fokus på initiativer, der følger op på evalueringen af kommunalreformen og arbejdet i vækstteams. Parterne er blevet enige om en række initiativer inden for tre indsatsområder:

- Fælles opfølgning på regeringens vækstplaner
- Styrket sammenhæng mellem erhvervsfremme-, uddannelses- og beskæftigelsesindsatsen
- Styrket regional resultatopfølgning, arbejdsdeling og koordination

## **Fælles opfølgning på regeringens vækstplaner**

Regeringen har nedsat otte vækstteams inden for de otte større erhvervsområder i Danmark, hvor virksomhederne har international konkurrencekraft. Disse vækstteams skal komme med konkrete bud på, hvordan danske virksomheder styrkes. Der er enighed om at iværksætte følgende initiativer, som er i tråd med Vækstforum Nordjyllands regionale erhvervsudviklings-strategi:

### **1. Det blå Danmark, Maritimt Brancheudviklingscenter**

Maritim uddannelse og produktudvikling, f.eks. inden for letvægtsmateriale, skal integreres som en del af skibsfartens grønne omstilling.

### **2. Fiskeri og akvakultur**

Vækstforum Nordjylland igangsætter en dialog med øvrige relevante vækstfora for at styrke samarbejdet i Vestdanmark og for at sikre indsatsen i forhold til fiskeri og akvakultur. Ydermere skal der være fokus på KIC (Knowledge and Innovation Community), som er et offentligt-privat partnerskab, hvor der skal arbejdes for en stærk dansk deltagelse.

- 3. Styrket vækst i de digitale, kreative erhverv**

Parterne er enige om at arbejde for, at det landsdækkende klyngeprojekt Interactive Denmark etableres i løbet af 2013 med en flerårig indsats.
- 4. Bæredygtig energi**

Der skal fortsat være et bredt samarbejde inden for klima og energi. Konkrete samfundsudfordringer skal identificeres via INNO+ processen, og der skal udpeges områder, hvor der i fremtiden skal etableres innovationspartnerskaber, f.eks. inden for innovative energiløsninger.
- 5. Sundhedsinnovation**

Der skal være bedre rammer for offentligt-privat samarbejde om klinisk forskning. Ydermere skal det offentlige-private samarbejde omkring innovation også styrkes.
- 6. Samarbejde om udbredelse af bredbånd og mobildækning**

Vækstforum Nordjylland kan med udgangspunkt i sin egen analyse af bredbånds-dækningen og sit lokalkendskab bidrage til at identificere områder i regionen, hvor der er begrænset dækning. IT-infrastrukturen er afgørende for en fortsat positiv udvikling i regionen.
- 7. Vækstløft til små og mellemstore produktionsvirksomheder**

Der skal etableres et vækstprogram for de små og mellemstore virksomheder. Dette skal ske i samarbejde med de regionale væksthuse og universiteterne.
- 8. Øget genanvendelse og ressourceeffektivitet på tværs af regioner og erhvervsområder**

Der skal ske en udbredelse af industrielle symbioser for at undgå industrielt spild. Grønne forretningsmodeller skal fremmes, ligesom bæredygtig biomasse også skal fremmes.
- 9. Styrket sammenhæng mellem erhvervsfremme-, uddannelses- og beskæftigelsesindsats**

Virksomhederne har brug for kvalificeret arbejdskraft for at kunne skabe vækst og flere arbejdspladser. Arbejdsudbuddet skal bedst muligt matche efterspørgslen fra virksomhederne for at bidrage til at reducere ledigheden.
- 10. Beskæftigelse i Danmark ved større anlægsprojekter**

De relevante initiativer fra Beskæftigelsesministeriets ekspertudvalg vedrørende infrastrukturinvesteringer, kvalifikationsbehov og uddannelsesinitiativer for ledige skal implementeres.
- 11. Styrket samspil mellem vækstfora og beskæftigelsesråd**

Samarbejde mellem Vækstforum Nordjylland og det regionale beskæftigelsesråd skal styrkes således, at f.eks. opkvalificering indtænkes i regionale erhvervsfremmende projekter.
- 12. Styrket koordination i kontakten til virksomheder**

Der skal sikres en større sammenhæng i den virksomhedsrettede kontakt fra offentlige erhvervsfremme- og beskæftigelsesaktører.
- 13. Styrket regional resultatopfølgning, arbejdsdeling og koordination**

Evalueringen af kommunalreformen viser samlet set, at intentionerne med

etableringen af de regionale vækstfora i vid udstrækning er blevet indfriet. Der er blevet skabt et tydeligt strategisk fundament for de regionale indsatser for vækst og erhvervsfremme.

**14. Øget fokus på effekt**

Parterne vil forny samarbejdet mellem de regionale vækstfora, Erhvervs- og Vækstministeriet og Danmarks Statistik for løbende at kunne overvåge og dokumentere de regionale vækstforas resultatskabelse.

**15. Øget hjemtag af forskningsmidler fra EU**

Parterne vil styrke koordinationen af hjemtagning af EU-midler.

**16. Koordinere statslige og regionale forsknings- og innovationsprogrammer**

Parterne vil indgå konkrete aftaler for at styrke innovationskapaciteten.

**17. Udvikling, professionalisering og internationalisering af danske klynger**

Parterne vil samarbejde om at fremlægge og implementere en strategi for samarbejde om klynge og netværksindsatsen.

**18. Styrke sammenhæng mellem regionale og lokale erhvervsudviklingsindsatser i landdistrikter**

Der skal sikres styrket sammenhæng mellem de regionale og lokale udviklingsstrategier. Ydermere skal der skabes dialog omkring det kommende landdistriktprogram, som er et tværministerielt samarbejde med inddragelse af de regionale vækstfora.

## FAKTA

**Projekt:**  
Grøn Industrisymbiose

**Indsatsområde:**  
Stærke erhvervsamarbejder

**Vækstforums investering:**  
725.000 kr. fra de regionale udviklingsmidler

**Samarbejdspartnere:**  
Erhvervsstyrelsen, de danske regioner og erhvervslivet

**Yderligere information:**  
[www.groenomstilling.dk](http://www.groenomstilling.dk)

## CASE:

### Grøn omstilling i det nordjyske erhvervsliv

Vækstforum og Erhvervsstyrelsen har lanceret et fælles initiativ med investeringsstøtte til grøn omstilling og projekter, hvor restprodukter fra én virksomhed anvendes som råvarer i produktionen hos en anden virksomhed. Dette kaldes grøn industrisymbiose.

En industrisymbiose er et samarbejde, hvor flere parter arbejder sammen, og drager gensidig fordel af hinandens styrker og ressourcer. Sådanne samarbejder ønsker Vækstforum at fremme i parløb med Erhvervsstyrelsen. Der er således et stort potentiale i, at restprodukter fra én virksomhed genanvendes hos en anden virksomhed. Det er ikke blot en gevinst for miljøet, at tiloversblevne ressourcer genanvendes i stedet for at gå til spilde. Det er også godt for de samarbejdende virksomheders konkurrenceevne og bidrager positivt til den generelle udvikling i erhvervslivet.

#### Produktion af dyrefoder giver varmen i Løgstør

I Nordjylland er der mange produktionsvirksomheder inden for industrien. Det giver gode muligheder for at skabe forskellige former for grønne industrisymbioser, og et af fokusområderne i det fælles initiativ fra Vækstforum og Erhvervsstyrelsen er udnyttelse af virksomheders overskudsvarme.

Den idé er man på hos virksomheden Farmfood i Løgstør. Virksomheden producerer dyrefoder fra animalske restprodukter, og i forbindelse med produktionen genererer virksomheden en masse overskudsvarme i form af vanddamp. Denne overskudsvarme kan i teorien bruges hos Løgstør Fjernvarmeværk, som altid er på udkig efter alternative energikilder med potentiale til at styrke driften.

I øjeblikket arbejder de to virksomheder med udregninger af, hvad det i praksis vil koste at føre industrisymbiosen fra tegnebrættet og ud i livet samt ikke mindst, hvad det forventede udbytte vil blive. Det forventes, at overskudsvarmen fra Farmfoods produktion vil kunne erstatte en god andel af Løgstør Fjernvarmeværks brug af træpiller og halm samt naturgas.

Det vil dels være godt for miljøet, og samtidig vil samarbejdet på den lidt længere bane også rumme en økonomisk gevinst for begge virksomheder. Farmfood forventer at kunne reducere energiudgiften til deres køleanlæg, og Løgstør Fjernvarmeværk vil kunne aftage overskudsvarmen til en favorabel pris til gavn for både virksomheden samt områdets borgere. Det fortæller projektleder og direktør i Farmfood Finn Ilsø Jensen:

- Med de nye muligheder som i dag findes til energi optimering og energioptagning, tror vi på, at den igangsatte analyse vil vise, at der er et stort uudnyttet potentiale i anvendelse af overskudsvarme fra produktionsprocessen på Farmfood til boligopvarmning i Løgstør by. Det vil blive til gavn dels for miljøet, men det vil også medføre en økonomisk gevinst for både Løgstør Fjernvarmeværk og for Farmfood, siger Finn Ilsø Jensen.

Farmfood og Løgstør Fjernvarmeværk er i øjeblikket i gang med en detaljeret undersøgelse af potentialet og en afklaring af de tekniske muligheder for at føre den grønne industrisymbiose ud i livet.



Foto: Farmfood

# STRATEGI OG INDSATSER

Vækstforums regionale erhvervsudviklingsstrategi 2010-2014 opstiller vision og rammer for den nordjyske vækst og erhvervsudvikling. Visionen, som kaldes ”Det innovative Nordjylland”, beskriver hvorledes Nordjylland skal videreudvikle sine traditioner gennem anvendelse af teknologi og talent til at blive en førende innovativ region, der sikrer balanceret vækst og fremgang i hele regionen.

Visionen skal realiseres ved at udnytte Nordjyllands potentiale og muligheder inden for rammerne af fire særlige vækstkilder – menneskelige ressourcer; globalisering; innovation; og iværksætter. Disse vækstkilder bringer Vækstforum i spil i sin erhvervsudviklingsstrategi ved at satse på tre udvalgte indsatsområder, hvor Nordjylland har særlige styrkepositioner, som kan medvirke til at sikre vækst og udvikling i det nordjyske erhvervsliv i fremtiden.

I det følgende sammenfattes erhvervsudviklingsstrategiens tre indsatsområder og dets tilhørende ni fokusområder. Dernæst gives et overblik over en række særlige udviklingsinitiativer, som har haft et gennemgående fokus i Vækstforums arbejde siden 2010.



Foto: Region Nordjylland

## STRATEGIENS INDSATSOMRÅDER

### Stærke erhvervssamarbejder

#### Klynger, netværk og grupper

Vækstforum satser på at styrke stærke erhvervssamarbejder i form af klynger inden for byggeri, fødevarer, informations- og kommunikationsteknologi, sundhed og det maritime område, for derigennem at facilitere langsigtet innovation samt nye markeder og forretningsmodeller. Vækstforum satser ligeledes på netværk bestående af virksomheder, videninstitutioner og offentlige aktører, der kan skabe udvikling inden for områderne turisme, oplevelsesøkonomi og energi. Endelig ser Vækstforum et potentiale i idéudvikling i regi af mindre grupper, og samarbejder mellem virksomheder eller videninstitutioner, der understøtter den egnsvise udvikling i bestemte områder i Nordjylland.

### Regionale frontteknologier

#### Energi, sundhed og transport

Vækstforum satser på at styrke regionale frontteknologier inden for energi, sundhed og transport, hvor Nordjylland allerede ligger med i front på globalt plan både forsknings- og erhvervsmæssigt, men hvor potentialet rækker til endnu mere. Udviklingen af de tre fokusområder skal ske i tæt samarbejde mellem virksomheder, videninstitutioner og offentlige myndigheder, som sammen kan være med til at organisere og målrette indsatser, gennemføre undersøgelser og pilotprojekter samt udvikle nye teknologier, testfaciliteter og kommercielle produkter.

## Virksomhedsrettet kompetenceudvikling

### Efter- og videreuddannelse, iværksætteri, strategi og marked

Vækstforum satser på at styrke virksomhedsrettet kompetenceudvikling gennem efter- og videreuddannelse, som kan medvirke til at fastholde og udbygge en kvalificeret nordjysk arbejdsstyrke. Vækstforum satser desuden på iværksætteri som en vej til at skabe nye arbejdspladser, og samtidig skal rammebetingelserne for erhvervslivet styrkes, så antallet af nordjyske vækstvirksomheder øges. Endelig satser Vækstforum på at styrke udbuddet af specialiseret virksomhedsrådgivning inden for strategi og marked, så der skabes optimale betingelser for virksomhedernes udvikling af nye produkter, services og forretningsmodeller.

## Særlige udviklingsinitiativer

Fremtidens arbejdskraft, de unges uddannelse og kompetencer samt vækstska- belse i Nordjyllands yderområder. Det er nogle af de væsentligste temaer, som har præget Vækstforums strategiske arbejde i 2013, og som samtidigt har været en rød tråd i indsatsen for regional erhvervsudvikling siden 2007.

Siden Vækstforum begyndte sit arbejde i 2007 har en række temaer været gennemgående i såvel de strategiske diskussioner som i de konkrete udviklingsinitia- tiver. Og i 2013 fik flere af dem et særligt fokus i forbindelse med, at Vækstforum evaluerede resultater af den hidtidige indsats og styrkede sit fremadrettede fokus ud fra de nye behov, der er opstået i Nordjylland på bagkant af den globale krise.

### De unge og fremtidens arbejdskraft

Et af de væsentligste temaer i Vækstforums arbejde de senere år har været Nordjyl- lands unge. De er et af omdrejningspunkterne i den regionale erhvervsudvikling, og det er afgørende, at de får mulighed for at tilegne sig de kompetencer, som det nordjyske erhvervsliv efterspørger hos fremtidens arbejdskraft. Derfor har Vækstforum været meget optaget af at styrke adgangen til kompetencegivende uddannelser for unge over hele Nordjylland, sådan som det bl.a. er sket i projektet FlexVid på University College Nordjylland, som Vækstforum gav en bevilling på 9,6 mio. kr. i 2011. Projektet har udviklet og etableret fleksible uddannelses- og stu- dieformer på nordjyske erhvervsakademi- og bacheloruddannelser for at sikre det bredest mulige udbud af videregående uddannelser i hele Nordjylland med særligt fokus på regionens yderområder.

Nordjyllands unge er også i centrum i Vækstforums særlige Ungeindsats, som blev skudt i gang i 2010, og som har modtaget bevilling på i alt 13,5 mio. kr. Indsatsen har som mål at flere unge nordjyder skal have en uddannelse, at ungdomsledig- heden skal begrænses og at de unge i stedet skal i beskæftigelse til gavn for både dem selv og ikke mindst regionens erhvervsliv. Indsatsen er opdelt i 4 projekter for- delt over hele regionen og organiseret i egnsvise konsortier i henholdsvis Vendsys- sel, Thy/Mors, Aalborg og Himmerland. Ungeindsatsen er rettet mod unge uden kompetencegivende uddannelse og har bl.a. fokus på etablering af afklarings- og vejledningsforløb for unge, kompetenceudvikling af lærere og vejledere samt etab- lering af nye samarbejdsrelationer på tværs af skoler og sektorer.

### Vækst i de nordjyske yderområder

Et andet tema, som er omdrejningspunkt i den regionale erhvervsudvikling, er Vækstforums målrettede indsats for at skabe gode vækstbetingelser i Nordjyllands yderområder. Indsatsen sker dels med udviklingsprojekter, som er direkte rettet mod yderområdernes virksomheder og dels med projekter rettet mod Nordjyl-





Foto: Region Nordjylland

lands overordnede styrkepositioner, som kan fremme det samlede regionale erhvervsliv. De seneste år har Vækstforum styrket indsatsen yderligere, bl.a. fordi yderområderne sammenlignet med regionens større byområder er blevet forholdsvis hårdere ramt af den globale krise.

Rammeprogrammet Grøn Vækst er et af de helt store initiativer i Vækstforums øgede indsats for yderområderne de seneste år. Rammeprogrammet, som Vækstforum i 2011 gav en bevilling på 25 mio. kr., er et landsdækkende initiativ under Ministeriet for Fødevarer, Landbrug og Fiskeri. Formålet med Grøn Vækst er at give de regionale yderområder et økonomisk boost til udviklingsprojekter inden for fødevarer, bæredygtigt landbrug, grønne oplevelser i turismen og kulturen samt energi, natur og miljø. Initiativet finansieres i tæt samarbejde mellem Regionsrådet, kommunerne og eksterne aktører som Væksthus Nordjylland. Gennem samarbejdet lykkedes det Nordjylland at rejse fælles finansiering på 77 mio. kr; beløbet blev dernæst matchet af EU igennem Ministeriet for Fødevarer, Landbrug og Fiskeri, således at det totale budget for Grøn Vækst initiativet i Nordjylland er 154 mio. kr. Det har været afgørende for Vækstforum, at initiativet er en investering i forhold til at styrke de regionale potentialer, der ligger i Nordjylland. Af denne grund er investeringerne fokuseret på fødevarer, energi og turisme, da Nordjyllands yderområder her står stærkt, og satsning på disse områder vil komme hele regionen til gavn.

## FAKTA

**Projekt:**  
FlexVid

**Indsatsområde:**  
Virksomhedsrettet  
kompetenceudvikling

**Vækstforums investering:**  
9,6 mio. kr. fra EU's  
strukturfonde

**Samarbejdspartnere:**  
University College Nordjylland

**Yderligere information:**  
[www.flexvid.dk](http://www.flexvid.dk)

## CASE:

### Uddannelse sætter unge og erhvervsliv på forkant i udkanten

#### **Fleksibel studieform skaber nye muligheder til gavn for unge og virksomheder.**

Unge nordjyder, som bor i regionens yderområder, og som gerne vil have en videregående uddannelse, har ofte kun to muligheder. De må enten pendle langt i flere år eller rykke teltælene op og flytte mod de større byer, hvor de videregående uddannelsessteder ligger. De fleste unge vælger det sidste, og når de først er flyttet væk, vender de færreste tilbage.

Det er en udfordring for erhvervslivet i de nordjyske yderområder. Virksomhederne har stigende behov for gode hænder og hoveder for at skabe udvikling og klare konkurrencen på det globale marked. Virksomhederne kan tilbyde spændende jobs, men de har alligevel svært ved at tiltrække kompetente unge. Situationen er noget af en gordisk knude, for de unges ønsker om at uddanne sig trækker dem ligeså stærkt mod de større byer som udviklingsivrige virksomheder forsøger at trække de unge den anden vej.

Men hvad nu hvis uddannelserne var mere fleksible, så de bedre kunne nå ud i yderområderne? Der hvor mange unge pakker deres studiekuffert og flytter væk. Og ikke mindst der hvor virksomhederne står klar til at tilbyde job, når den sidste eksamen er i hus. Kunne man så ikke slå to fluer med ét smæk og styrke den regionale erhvervsudvikling?

Det er filosofien i projektet FlexVid, der har som mål at tilbyde fleksible videregående uddannelser til gavn for de unge og erhvervslivet i Nordjylland. Projektet er et initiativ fra University College Nordjylland (UCN), som siden 2012 har tilbudt en kombination af traditionel undervisning og distancestudier på uddannelserne til lærer, radiograf, bygningskonstruktør og markedsføringsøkonom.

#### **Bygningskonstruktør med værktøjskassen fuld af kompetencer**

En af dem, som prøver kræfter med de nye muligheder, er Janus Vandkrog, som læser på andet år af uddannelsen til bygningskonstruktør hos UCN i Aalborg. Janus er 31 år og bor med sin kone og datter i Hjørring. Det er lidt længere væk end den normale tur på cykel eller med bybus, som mange studerende foretrækker. Men for Janus er det ikke noget problem. Han kan nemlig følge sine studier både hos UCN i Aalborg, fra en særlig uddannelsesstation i Frederikshavn eller hjemmefra, hvis der ind i mellem er brug for lidt ekstra frihed.

- Det giver en stor fleksibilitet i hverdagen. Det kræver bare en computer. Så kan vi deltage i både undervisning og projektarbejde via nettet. Det gjorde jeg bl.a. en del i vinters, hvor vi ikke kunne komme til Aalborg pga. al sneen, fortæller Janus.

Som led i FlexVid er der taget helt ny teknologi i brug på bygningskonstruktøruddannelsen. Omdrejningspunktet er stadig traditionel klasseundervisning, og de studerende er til stede i Aalborg de fleste af ugens dage. Men her hører det traditionelle op. For klasselokalet er udstyret med et stort elektronisk whiteboard, som sammen med en digital læringsplatform gør, at undervisere og studerende kan dele viden, opgaver og løsninger på kryds og tværs. Og i projektarbejdet, som fylder meget på UCN, har Janus og hans studiekammerater deres egne digitale grupperum, hvor de bl.a. kan holde møder og diskutere problemstillinger via webcam samt udveksle dokumenter og modeltegninger.

- Det er rigtig fedt, at når der opstår faglige udfordringer, så kan vi bruge hele klassens kompetencer og hurtigt få løst problemerne. Når man først er kommet i gang med de her muligheder, så kan man slet ikke forestille sig at arbejde uden, siger Janus.

De nye IT- og kommunikationskompetencer, som Janus og hans studiekammerater får gennem FlexVid projektet, kan meget vel vise sig afgørende på fremtidens arbejdsmarked. Det fortæller Jens-Erik Svendsen, som er underviser på uddannelsen:

- Bygningskonstruktører er ofte ansvarlige for planlægning og ledelse af projekter inden for bygge- og anlægsområdet. Her har de studerende fra FlexVid det stærke kort på hånden, at de ved, hvad det vil sige at arbejde og kommunikere på distancen. Så i fremtiden kan Janus meget vel ende med et job hos en virksomhed i Nordjylland, hvor han skal styre et byggeri i København eller måske endda i udlandet, siger Jens-Erik Svendsen.

Inden Janus kommer så langt skal han dog lige i 5 måneders virksomhedspraktik. Og på grund af sin deltagelse i FlexVid projektet har han noget ekstra at tilbyde både et praktiksted og ikke mindst en fremtidig arbejdsgiver.

- Da jeg begyndte på studiet, kunne jeg knap nok sende en e-mail. Men ved learning by doing er jeg faktisk blevet skrap til IT. Det er helt sikkert godt også at have det med i bagagen, når man skal ud i en virksomhed, slutter Janus.



Foto: Janus Vandkrog har lagt tømrerjob og tommestok på hylden og har kastet sig over uddannelsen til bygningskonstruktør.

## FAKTA

### Projekt:

Nordjysk Ungeindsats

### Indsatsområde:

Virksomhedsrettet kompetenceudvikling

### Vækstforums støtte:

33,6 mio. kr. fra EU's strukturfonde og 4,5 mio. kr. fra de regionale udviklingsmidler

### Samarbejdspartnere:

De nordjyske kommuner, jobcentre, erhvervsskoler, VUC og AMU Nordjylland

### Yderligere information:

[www.ungenord.dk](http://www.ungenord.dk)

## CASE:

### Håndholdt indsats gør unge bedre til at mestre livet

#### En særlig nordjysk indsats klæder udfordrede unge godt på til uddannelse og job.

Sammen er vi stærke. Det kunne være mottoet for den nordjyske ungeindsats, som siden 2010 har forenet kræfterne på tværs af region, kommuner, uddannelsesinstitutioner og jobcentre i et forsøg på at dæmme op for unges ledighed og øge deres uddannelse og beskæftigelse. Indsatsen består af fire projekter, som tilsammen dækker hele Nordjylland, og et af stederne hvor man tager hånd om de unge er i Vendsyssel i projektet Unge i Vækst.

Målet med projektet er at hjælpe unge, som er kørt lidt fast i livet, med at træffe kvalificerede valg, så de kan begynde på en kompetencegivende uddannelse og på længere sigt komme i arbejde til glæde for dem selv og til gavn for erhvervslivet i Nordjylland.

Projektet har to forløb, som de unge tilbydes alt efter deres behov. Et forløb på 7 uger med vejledning og uddannelses- og erhvervsintroduktion på nordjyske uddannelsesinstitutioner. Eller et forløb på 20 uger for unge, som dels har behov for en lidt længere vejlednings- og opkvalificeringsindsats, inden de prøver kræfter med en praktik, og som desuden har brug for lidt ekstra støtte til at få deres dagligdag til at fungere undervejs i forløbet. Og netop muligheden for en så tæt og tillidsskabende kontakt mellem deltagerne og de professionelle vejledere på Unge i Vækst er grundlaget for projektets succes.

- Man kan sige, at vi hjælper de unge med at blive bedre til at mestre livet. De får støtte til at tage ansvaret for deres egen tilværelse tilbage, men de lærer også, at det er helt OK at spørge andre om hjælp. På den måde kommer de godt videre, fortæller Lillian Bjerggaard Kristensen, som er koordinator på Unge i Vækst.

Ud over den tætte kontakt så er en af styrkerne ved Unge i Vækst, at deltagerne starter sammen i hold. På den måde får de et større netværk, og gennem teambuilding på projektets kurser bliver de unge også klædt på til at løse sociale udfordringer, som de måske ellers ville stå alene med i deres senere studie- og arbejdsliv. Det har stor betydning, forklarer Lillian, som også fremhæver vigtigheden af den store velvilje hos både uddannelsesinstitutioner og virksomheder, som gerne vil tage de unge i praktik eller tilbyde dem et arbejde:

- Vi står med nogle gode unge mennesker, som mangler lidt medvind for at komme videre. Men når de først får chancen, så er vejen banet for en god fremtid til glæde for alle parter, siger Lillian.

#### Sej pige drømmer om at starte på en frisk

En af deltagerne i Unge i Vækst, er Louise Toft Kristiansen fra Hjørring. Resultatet af forløbet, og de mål Louise har nået undervejs, ville sikkert virke helt normale, hvis man kun hørte slutningen på hendes historie. Hun er 20 år, er godt på vej gennem sin handelsuddannelse, har fritidsjob hos butikskæden JYSK og har ikke mindst en tilfreds arbejdsgivers løfte om en fremtidig elevplads.

Men for Louise lå det slet ikke i kortene, at hun en dag skulle stå med uddannelses- og jobmuligheder på hånden, som andre unge ville misunde hende. Og lige under overfladen kæmper Louise videre med personlige udfordringer og efterdønninger fra en hård opvækst, som ville have slået de fleste andre helt ømkuld.

Louise kommer nemlig fra en familie, hvor kaos var dagens orden. En familie med fraskilte forældre, overgreb og en mor som ikke magtede at vise omsorg for sine



Foto: Louise Toft Kristiansen (t.h.) har med hjælp fra Lillian Bjerggaard Kristensen (t.v.) og projektet Unge i Vækst fået mere styr på sit liv og tro på fremtiden.

børn. I stedet blev det Louise som, fra hun selv kun var et stort barn, både måtte tage sig af sin lillesøster, bekymre sig om sin mor og i det hele taget kæmpe sig gennem tilværelsen. En tilværelse hvor Louise tilbragte meget tid og fandt ro og støtte hos sine bedsteforældre indtil en dag, hvor korthuset væltede.

- Mens jeg gik i 10. klasse døde først min bedstemor og kort tid efter også min bedstefar. De havde altid været der for mig, så jeg var rigtig ked af det rigtig længe, og jeg blev sygemeldt og var klar til bare at droppe det hele, fortæller Louise.

På grund af sin sygemelding og meget fravær måtte hun droppe ud af skolen og endte på kontanthjælp. Men der var hjælp at hente hos Unge i Vækst, og i januar 2013 begyndte Louise på et 20-ugers forløb sammen med 14 andre unge, som på hver deres måde havde oddsene imod sig. Støtten fra projektets koordinatore og samværet med de andre deltagere har ændret meget. I dag ved Louise, at hun ikke står alene – hverken med sine udfordringer eller med de ting der skal til, for at løse dem:

- Det var nyt for mig, at andre også kan have det svært. Vi kan sætte os ind i hinandens situationer og få hjælp til at komme videre. Hvis jeg ikke havde fået den støtte, så ville jeg slet ikke have været, hvor jeg er i dag, siger Louise.

Skridt for skridt har Louise fundet sine ben igen. Hun er begyndt på en HG uddannelse og bor på EUC Nords skolehjem fra mandag til fredag, så hun bedre kan passe sin skolegang. Og Louise fik selv lavet en aftale om praktik og efterfølgende fritidsjob hos JYSK i Hjørring, hvor hun især nyder roen, når hun arbejder på lageret.

Men selvom Louise er meget glad for hjælpen fra Unge i Vækst, og den tætte kontakt hun stadig har til projektets koordinatore, så drømmer hun mest om at gøre sin uddannelse færdig og komme videre med det, hun allerhelst vil:

- Det er stadig svært for mig at gå i skole, for jeg duer ikke rigtig til at sidde stille. Men jeg har vist, at jeg er ved at få styr på mit liv, og jeg har en god læreplads, der venter på mig. Så jeg glæder mig rigtig meget til at starte sådan lidt på en frisk, siger Louise.

## FAKTA

**Projekt:**  
Grøn Vækst

**Indsatsområde:**  
Stærke erhvervsamarbejder

**Vækstforums støtte:**  
25 mio. kr. fra de regionale udviklingsmidler

**Samarbejdspartnere:**  
Region Nordjylland, de nordjyske kommuner og Ministeriet for Fødevarer, Landbrug og Fiskeri

**Yderligere information:**  
[www.gvnordjylland.dk](http://www.gvnordjylland.dk)

## CASE

### Nordjylland styrker yderområdernes grønne vækst

#### Bredt nordjysk samarbejde skaber grobund for grøn underskov af vækstprojekter.

Over hele Nordjylland spirer de gode idéer. Ambitiøse ildsjæle, driftige virksomheder og visionære folk fra kommuner og region trækker streger på tegnebrættet til små og store projekter, som med de rette vækstbetingelser kan være med til at styrke den regionale erhvervsudvikling.

Det potentiale får luft under vingerne i det store rammeprogram Grøn Vækst, som styrker udviklingen i landets yderområder. Programmet er igangsat af Ministeriet for Fødevarer, Landbrug og Fiskeri som sammen med Region Nordjylland, Væksthus Nordjylland og de nordjyske kommuner har oprettet en projektpulje på i alt 154 mio. kr., som kan give en økonomisk indsprøjtning til nordjyske projekter inden for fødevarer, bæredygtigt landbrug, grønne oplevelser i turismen og kulturen samt energi, natur og miljø – områder som hænger tæt sammen på kryds og tværs.

Nordjyllands fokus på natur og miljø kan eksempelvis danne grundlag for produktion af fødevarer af høj kvalitet samt udvikling af bæredygtige landbrug. Og de regionale kompetencer inden for energi og klima kan danne grundlag for nye turistoplevelser. Disse synergier dyrker Grøn Vækst på tværs af geografi, fagområder og kulturer med det mål at fremme grøn vækst til gavn og glæde for borgere, besøgende og erhvervsliv i hele Nordjylland.

#### Maritimt kulturcenter bygger bro til erhvervslivet

Et af de steder, hvor de gode idéer spirer frem, er i Mariagerfjord kommune. Her vil havnen i Hobro snart summe af kultur- og erhvervsliv i skøn forening, når et nyt maritimt kulturcenter, slår dørene op til spændende formidling af havneområdets historie og aktiviteter i dag.

Rammen om det maritime kulturcenter bliver Hobro Værft, der er et af landets ældste fungerende træskibsværfter. Siden 1849 har nybyggede skuder og skonnerter forladt de røde haller på Hobro havn for at lægge kompaskursen mod eventyr på alverdens have. Men i dag har stål og glasfiber for længst udkonkurreret træ i konstruktionen af nye skibe, og derfor har Hobro Værft i stedet specialiseret sig i renovering og genopbygning af gamle, sejlforende træskibe. En niche hvor værftet for alvor kan boltre sig i nyhøvet træ og mere end 150 års skibsbyggerkunst. Det er blandt andet denne historie, som det kommende maritime kulturcenter skal være med til at formidle, fortæller Jesper Vraa Andersen, afdelingsleder for Teknik og Byg i Mariagerfjord Kommune:

- Vores ambition er at give omverden et spændende indblik i skibsbyggeriet og den helt særlige håndværkstradition omkring Mariager Fjord. Og med Hobro Værft som det naturlige omdrejningspunkt, har vi en unik mulighed for at forene historieformidlingen med et levende erhvervsmiljø, siger Jesper Vraa Andersen.

Det maritime kulturcenter, som også støttes af Realdania, forventes at slå dørene op for første gang i slutningen af 2015. Centret bliver udformet, så besøgende kan gå via en gangbro rundt om Hobro Værft og følge arbejdet med de gamle træskibe. Samtidig vil centrets hovedbygning indeholde udstillinger om værftshistorien samt undervisnings- og konferencelokaler, som kan skabe nye aktivitetsmuligheder på havnen i Hobro til glæde for bl.a. byens foreninger såsom vikingeskibslauget og Mariagerfjord Ungdomsskole.

- Det maritime kulturcenter skal være med til at styrke det aktive byliv i Hobro med nye oplevelsestilbud og samtidig åbne et spændende og bevaringsværdigt kulturmiljø for offentligheden, siger Jesper Vraa Andersen.



Foto: Renovering og genopbygning af gamle træskibe på Hobro Værft bliver omdrejningspunkt for et nyt maritimt kulturcenter på Hobro havn.

# KONKLUSIONER FRA DEN NORDJYSKE VÆKSTREDEGØRELSE

Den årlige regionale vækstredøgørelse er en vigtig brik i Vækstforums overvågning og afrapportering af de regionale og lokale vækstvilkår og af den økonomiske udvikling i Nordjylland.

Den regionale vækstredøgørelse forsøger at give et detaljeret og faktuel indblik i de regionale rammevilkår, der bidrager til at skabe vækst i erhvervslivet. Redøgørelsen for 2013 har bl.a. fokus på følgende temaer:

- Velstand, vækst og produktivitet
- Arbejdskraft, beskæftigelse og befolkning
- Vækstkilder med fokus på menneskelige ressourcer

I dette afsnit præsenteres de væsentligste konklusioner fra vækstredøgørelsen.

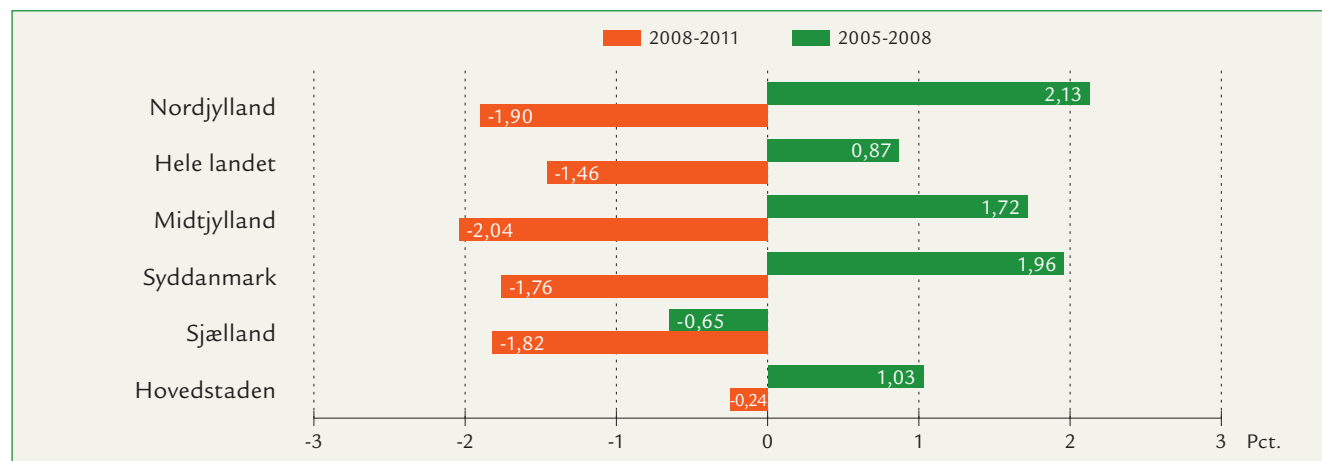
## Velstand, vækst og produktivitet

Nordjyllands økonomi klarer sig godt i dansk sammenhæng; Velstanden og produktiviteten er stigende og har vist en særdeles gunstig udvikling de to seneste år. Men i international sammenhæng har Nordjylland, ligesom resten af Danmark, en fortsat vækstudfordring.

### Økonomisk vækst

Det nordjyske BNP pr. indbygger har haft en gunstig udvikling og er nu 13 % under landsgennemsnittet og på samme niveau som de vstdanske regioner. Fremgangen er et udtryk for, at Nordjyllands økonomi er vokset støt siden årtusindeskiftet og frem til 2008. I figuren ses regionernes gennemsnitlige vækstrater 3 år før og efter finanskrisen. Som det fremgår, har Nordjylland klaret sig på niveau med de øvrige vstdanske regioner i tiden efter krisen.

FIGUR 2: VÆKST I BNP PR. INDBYGGER FØR OG EFTER FINANSKRISEN 2005 TIL 2011





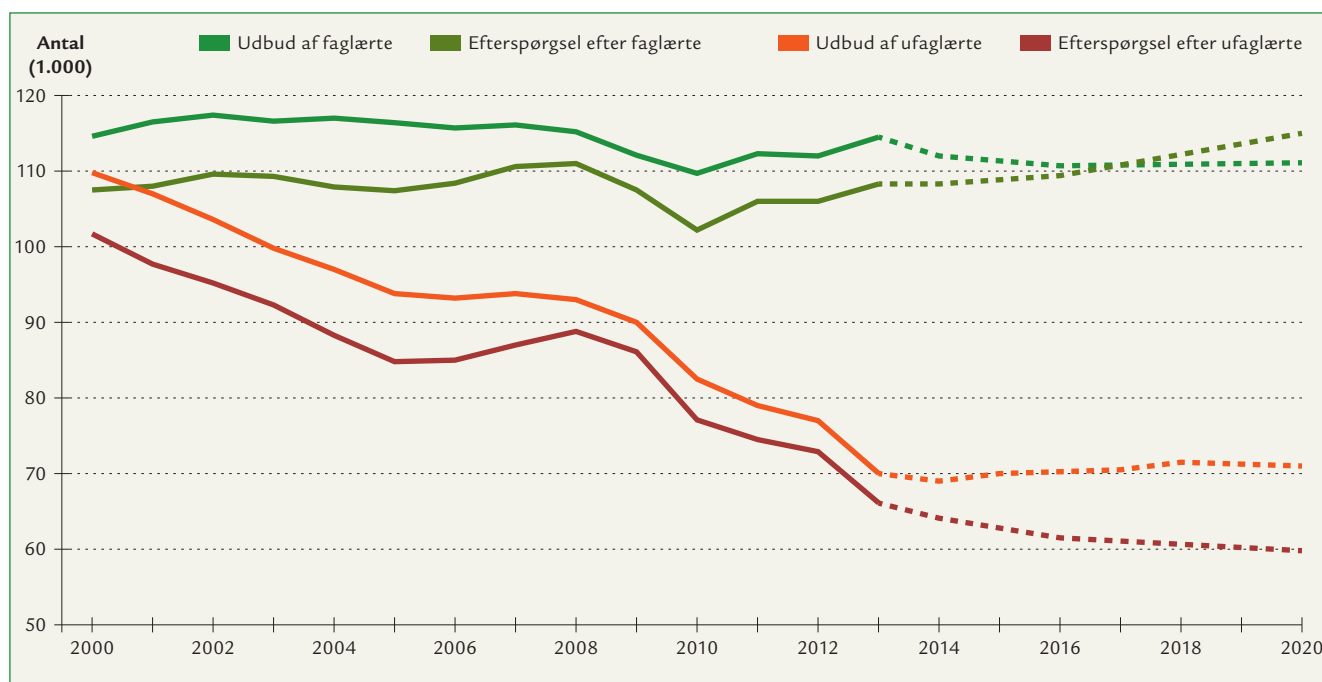
## Arbejdskraft, beskæftigelse og befolkning

Alle egne af Nordjylland forventes at opleve vækst i beskæftigelsen fra senest 2016, men Nordjylland står overfor udfordringer med en svag og ujævn udvikling i både befolkning og arbejdsstyrken, og prognoser indikerer, at der kan opstå mangel på arbejdskraft i Nordjylland.

### Arbejdskraftbalancer

Den mindre arbejdsstyrke betyder, at der kan opstå en mangel på arbejdskraft i Nordjylland. Prognoser indikerer, at der hen mod 2020 vil være større efterspørgsel efter faglært arbejdskraft end der er faglærte i Nordjylland. Den stigende efterspørgsel kan bl.a. tilskrives kommende infrastrukturinvesteringer. Inden for det erhvervsfaglige område ser det ud til, at der frem mod 2020 opstår en mangel på personer med kvalifikationer inden for Jern & Metal, Bygge & Anlæg, samt Handel & Kontor. Dog er det kun for Bygge & Anlæg, at underskuddet af arbejdskraft skyldes en egentlig efterspørgselsstigning. Årsagen i de to andre grupper er snarere, at der bliver færre med de efterspurte kvalifikationer, der står til rådighed for arbejdsmarkedet. Der er store forskelle i denne tendens internt i Nordjylland. Det er hovedsageligt i Aalborg, at udbuddet inden for disse tre fagområder ikke vil kunne følge med efterspørgslen.

FIGUR 3: ARBEJDSKRAFTBALANCE 2000-2020, FAGLÆRTE OG UFAGLÆRTE

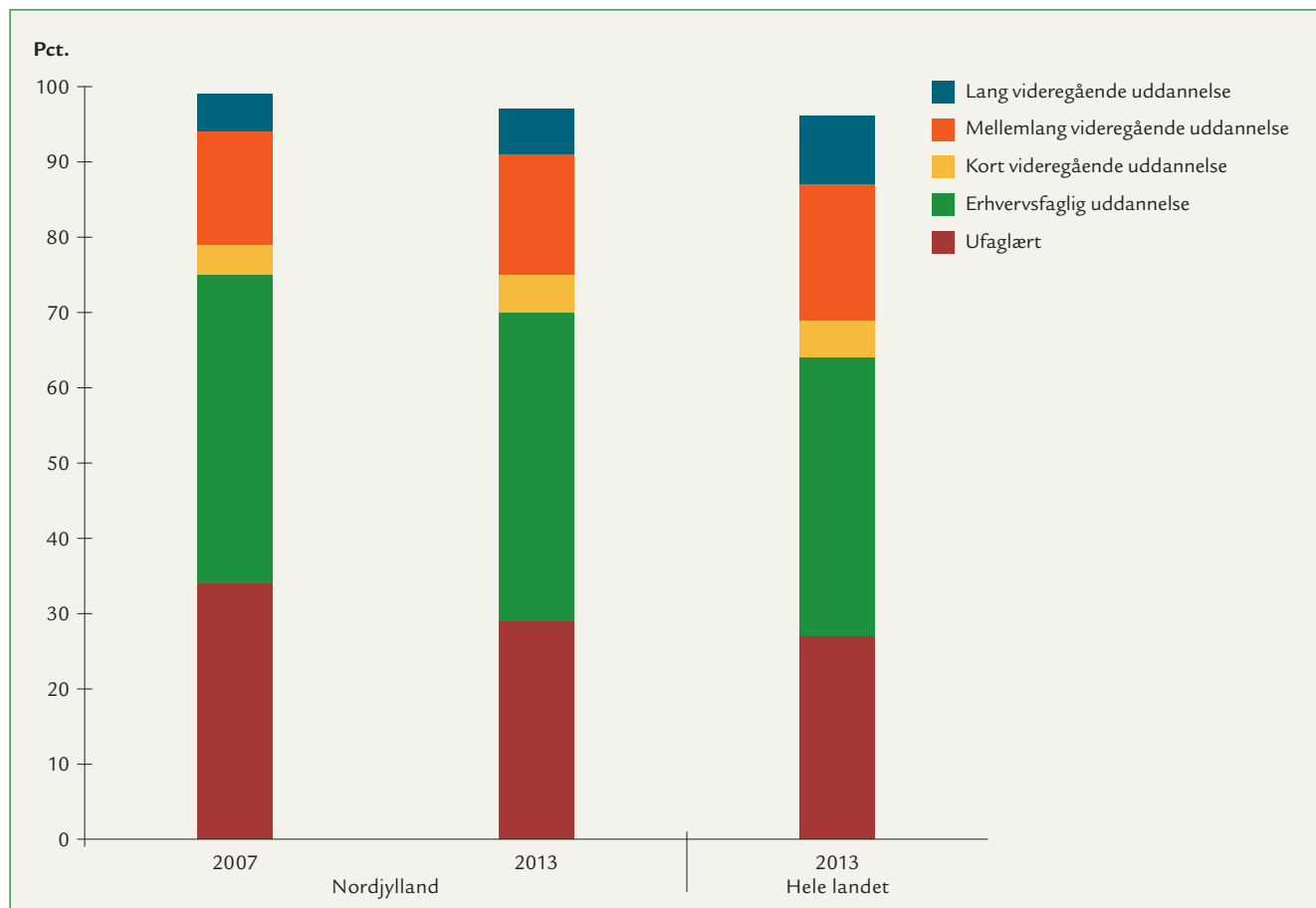


## Menneskelige ressourcer

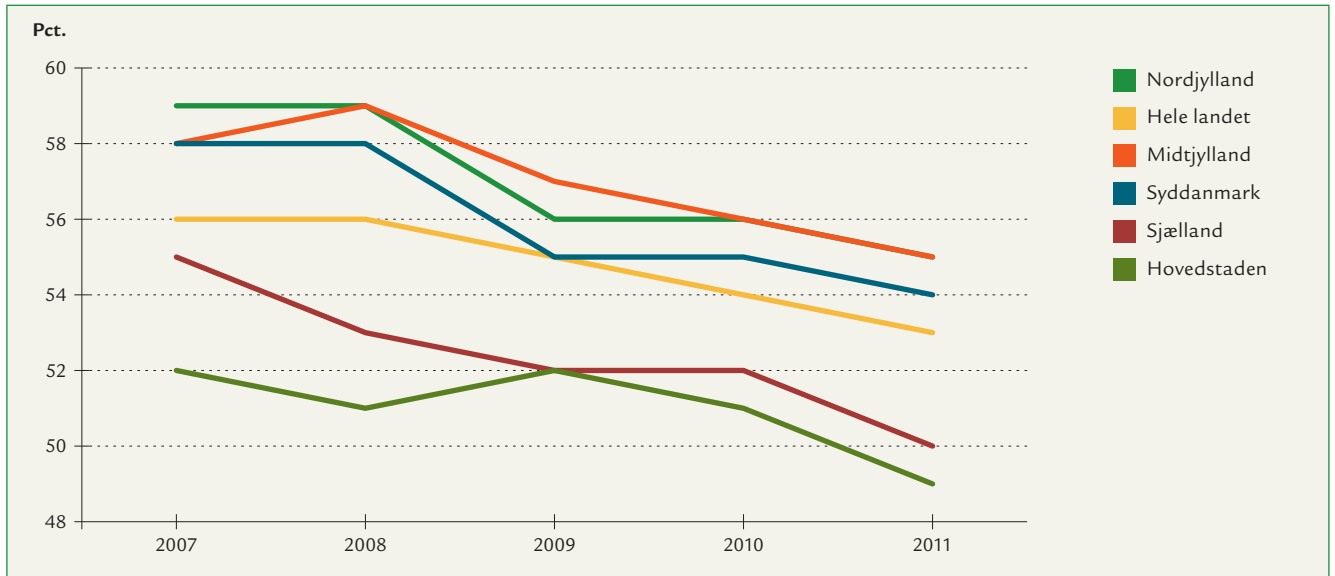
Nordjylland er rigtig godt med i at uddanne unge, men arbejdsstyrkens kompetenceniveau skal stadig øges. Knap hver tredje nordjyde har ikke en erhvervskompetencegivende uddannelse og der er en udfordring med at mindske frafaldet på de erhvervsfaglige uddannelser.

Menneskelige ressourcer omfatter arbejdsstyrkens størrelse, formelle kvalifikationer, evne til at samarbejde mv. Kvaliteten af arbejdskraften er en vigtig vækstkilde, både fordi værdien af arbejdskraften er den produktionsfaktor, som udgør den største andel af værditilvæksten, og fordi lønniveauet er relativt højt i Danmark. Med så højt et lønniveau skal kompetencerne være gode, for at virksomhederne er konkurrencedygtige. Sammenlignet med andre lande har Nordjylland en større andel af de erhvervsfagligt uddannede og en mindre andel af de højest uddannede. Men ses der bort fra hovedstaden er der, på tværs af regionerne, ikke de store forskelle på befolkningens uddannelsesniveau. Generelt bliver nordjyderne bedre og bedre uddannet, som det kan ses i figuren. Siden 2007 er der kommet en større andel med videregående uddannelser, og det er sket på bekostning af andelen af ufaglærte. Mens der i 2007 var 34 % af befolkningen, der var ufaglærte, er der i dag 29 % ufaglærte. Men til trods for det stigende uddannelsesniveau, har knap hver tredje nordjyde ikke en erhvervskompetencegivende uddannelse. Af de elever, der påbegynder en erhvervsfaglige uddannelse, fuldfører kun godt halvdelen. Selvom dette tal er højere end på landsplan er der stadig et potentiale i at nedbringe frafaldet, så færre ender som ufaglærte. Der er allerede gjort meget for at imødegå frafaldsprocenten. For eksempel har Nordjylland haft landets mest markante stigning (93 %) i antallet af indgåede praktikpladsaftaler fra 2003 til 2012.

FIGUR 4: UDDANNELSESNIVEAU I NORDJYLLAND OG HELE LANDET



FIGUR 5: FORVENTET FULDFØRELSE AF EN ERHVERVSFAGLIG UNGDOMSUDDANNELSE



# FORDELINGEN AF INVESTERINGSMIDLER

Vækstforum Nordjylland har i 2013 behandlet projekter for i alt 123 mio. kr. Projekterne fordeler sig på følgende ansøgningstyper:

- 47 store projekter (gennemsnitslig bevilling på 2,3 mio. kr.)
- 55 små projekter (gennemsnitslig bevilling på 235.000 kr.)
- 2 medlemskab, analyse m.m. (gennemsnitslig bevilling på 162.500 kr.)

En oversigt over de støttede projekter kan ses sidst i denne rapport.

Yderområdeeffekten for EU-bevilgede projekter skønnes at ligge på 61 % for den samlede periode 2007-2013. Det er en smule under det regionale måltal på 63 %, som blev aftalt i forbindelse med tildelingen af strukturfondsmidlerne.

De 10 største projekter udgør bevillingsmæssigt 45 % af samtlige bevilgede midler i 2013, heraf udgør de 5 største projekter 29 % af samtlige bevilgede midler.

De største beløb ligger inden for følgende områder:

- Klynger (1 projekt på i alt 4,5 mio. kr.)
- Strategi og marked (3 projekter á 15,2 mio. kr.)
- Efter- og videreuddannelse (3 projekter á 14,5 mio. kr.)
- Netværk (1 projekt på i alt 7,2 mio. kr.)
- Sundhed (1 projekt på i alt 4,7 mio. kr.)

## Fordeling på strategiens indsats- og fokusområder

Projekterne støttet af Vækstforum i perioden 2007-2013 fordeler sig på strategiens indsatsområder på følgende måde:

FIGUR 6: FORDELING AF BEVILLINGER OG RESERVATIONER FRA 2007 TIL 2013

Store og små ansøgninger fordelt på indsatsområde og år	Disponeret for 2007	%	Disponeret for 2008	%	Disponeret for 2009	%	D
<i>Stærke erhvervsamarbejder</i>							
Klynger	20.342.027	10%	10.885.107	6%	60.671.830	12%	
Netværk	37.778.232	19%	63.621.109	36%	22.439.170	5%	
Grupper	100.000	0%	31.894.465	18%	5.593.335	1%	
	58.220.259		106.400.681		88.704.335		
<i>Regionale frontteknologier</i>							
Energi	22.468.643	12%	5.430.223	3%	7.642.510	2%	
Sundhed	1.654.442	1%	394.253	0%	8.585.591	2%	
Transport	1.110.280	1%	0	0%	201.502	0%	
	25.233.365		5.824.476		16.429.603		
<i>Virksomhedsrettet kompetenceudvikling</i>							
Efter- og videreuddannelse	21.444.438	11%	19.393.328	11%	35.311.164	7%	
Iværksætter	10.691.135	5%	29.708.610	17%	61.250.000	12%	
Strategi og marked	70.754.070	36%	14.807.006	8%	44.271.884	9%	
	102.889.643		63.908.944		140.833.048		
Uden for kategori	8.056.028	4%	2.074.951	1%	6.529.035	1%	
<b>I alt</b>	<b>194.399.295</b>	<b>100%</b>	<b>178.209.052</b>	<b>100%</b>	<b>252.496.022</b>	<b>51%</b>	



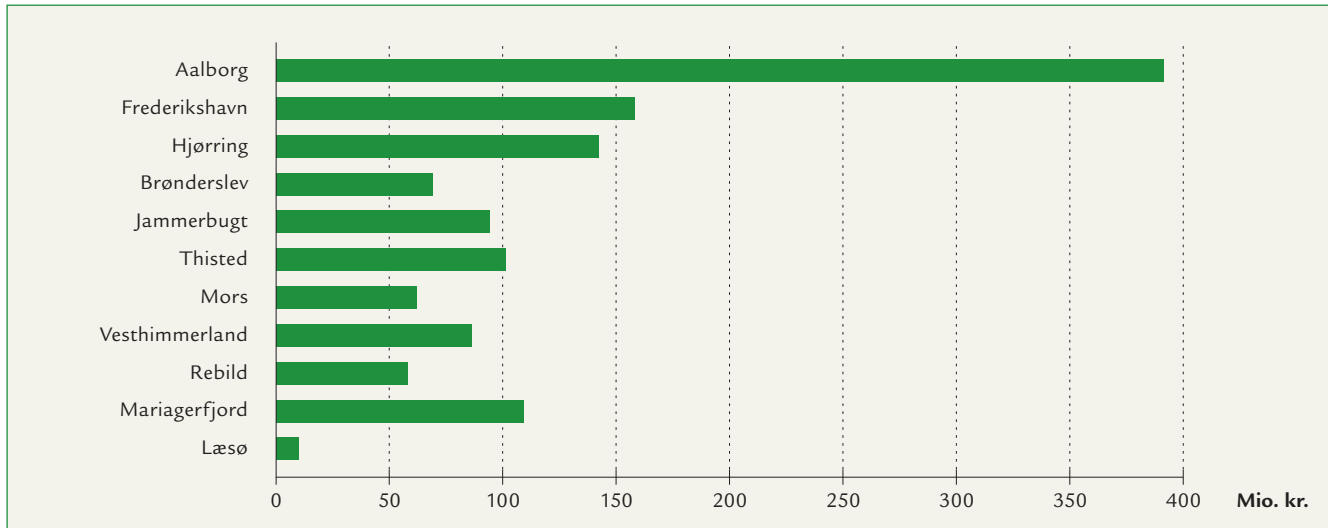
Foto: Peter Halskov

Disponeret for 2010	%	Disponeret for 2011	%	Disponeret for 2012	%	Disponeret for 2013	%	Disponeret for 2007 - 2013 i alt	%
24.559.462	18%	12.035.630	5%	42.650.701	30%	18.483.521	15%	189.628.278	15%
37.477.068	27%	66.136.662	27%	22.280.038	15%	24.024.046	19%	273.756.325	21%
5.352.860	4%	1.008.342	0%	15.548.500	11%	5.361.827	4%	64.859.329	5%
67.389.390		79.180.633		80.479.239		47.869.394		528.243.931	
774.338	1%	9.002.835	4%	13.524.771	9%	2.079.700	2%	60.923.020	5%
2.640.836	2%	29.293.328	12%	449.362	0%	7.546.659	6%	50.564.471	4%
17.382.072	13%	0	0%	700.000	0%	745.814	1%	20.139.668	2%
20.797.247		38.296.163		14.674.133		10.372.173		131.627.160	
21.461.746	15%	38.076.221	15%	21.049.460	15%	32.227.490	26%	188.963.848	15%
18.472.527	13%	1.999.500	1%	3.000.000	2%	8.901.807	7%	134.023.579	10%
5.680.200	4%	85.914.482	35%	23.068.863	16%	20.499.046	17%	264.995.552	21%
45.614.473		125.990.203		47.118.323		61.628.343		587.982.978	
5.244.111	4%	3.724.902	2%	1.969.214	1%	3.752.974	3%	31.351.215	2%
139.045.221	100%	247.191.902	100%	144.240.909	100%	123.622.884	100%	1.279.205.283	100%

## Fordeling på kommuner

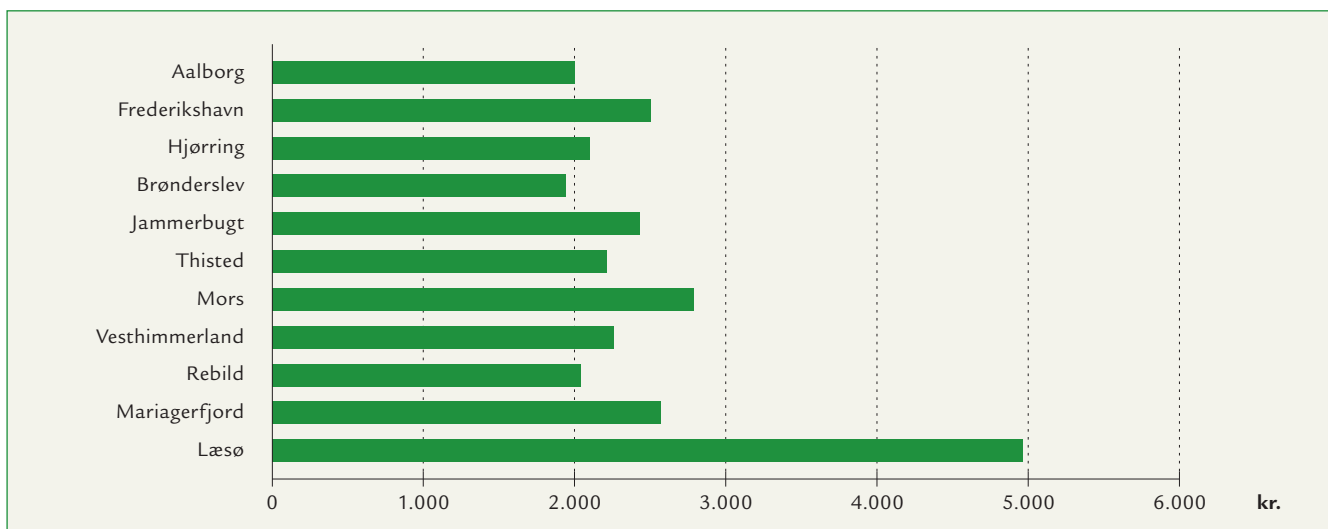
Figuren herunder viser hvordan bevillingerne i perioden 2007-2013 fordeler sig på de Nordjyske kommuner. I de tilfælde, hvor projektet kommer hele regionen til gavn, er beløbet forholdsmæssigt fordelt på baggrund af kommunens indbyggertal.

**FIGUR 7: PROJEKTER FORDELT PÅ KOMMUNER**



Det er en dominerende andel af det samlede beløb, der kommer Aalborg kommune til gavn, set i forhold til de øvrige kommuner. Aalborg kommune er imidlertid også den kommune i Nordjylland med det højeste befolkningstal. Hvis man i stedet beregner støttebeløbet pr. indbygger i hver kommune giver det et billede af en langt mere jævn fordeling af investeringsstøtten, bortset fra Læsø kommune. Læsø kommune har modtaget et markant højere beløb pr. indbygger end nogen anden kommune i regionen. Dette skyldes, at indbyggertallet på Læsø er relativt lavt.

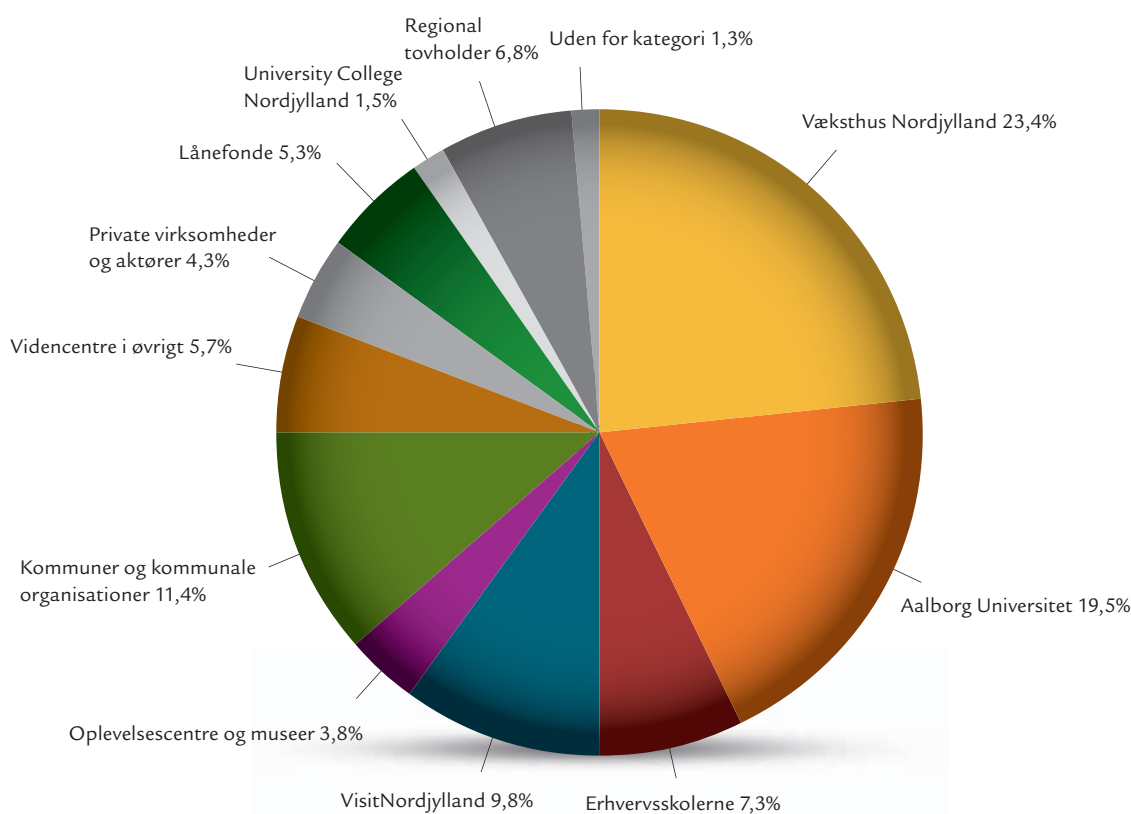
**FIGUR 8: PROJEKTER FORDELT PÅ KOMMUNER PR. INDBYGGER**



## Fordeling på ansøgere og slutbrugere

Erfaringen har vist, at flertallet af ansøgningerne til Vækstforum indsendes af en mindre gruppe af større organisationer, som efterfølgende iværksætter de enkelte, målrettede projekter og dermed kanaliserer investeringerne bredt ud i det nordjyske erhvervsliv. Figuren viser fordelingen mellem de forskellige ansøgertyper:

**FIGUR 9: STORE ANSØGNINGER 2007-2013 FORDELT PÅ ANSØGERTYPE**



Hovedparten af den investeringsstøtte der er givet til ovennævnte ansøgere kanaliseres videre til aktiviteter, der direkte kommer virksomheder og ansatte til gavn. Når man således skal vurdere omfanget af de aktiviteter, der gennemføres under de af Vækstforum støttede projekter, er det derfor relevant at se på de egentlige slutbrugere.

Sekretariatet for Vækstforum har som led i årsrapporten på baggrund af et udtræk fra Erhvervsstyrelsens registre over EU-projekterne opgjort antallet af slutbrugere – altså virksomheder og personer, som i perioden 2007-2013 har deltaget i projekter støttet af Vækstforum.

FIGUR 10: SLUTBRUGERDELTAGELSE 2007-2013

### Slutbrugerdeltagelse 2007-2013 i projekter med investeringsstøtte fra Vækstforum

Antal virksomheder som har opnået ny viden og kompetence via deltagelse i Vækstforumstøttede innovations- og udviklingsprojekter .....	4.524
Antal personer som har gjort brug af den virksomhedsrettede rådgivning omkring innovations- og udviklingsprojekter .....	7.243
Antal personer som har opnået ny viden og kompetence via deltagelse i Vækstforumstøttede uddannelses- og kompetenceudviklingsprojekter .....	22.264

Det understreges, at opgørelsen alene omfatter de faktiske indberetning, som Erhvervsstyrelsen har modtaget omkring EU-projekterne.

## Vækstforums økonomiske råderum og forbrug

Vækstforum råder over to finansieringskilder:

### 1. Regionsrådets regionale udviklingsmidler

De regionale udviklingsmidler er bundet til årlige bevillinger. Merforbrug pr. år kan derfor ikke forekomme, mens mindre forbrug kan overføres til det følgende år.

Når der optræder beløb under årene 2011-2013 er der derfor tale om reservationer af de regionale midler, der først udløser en egentlig investeringsstøtte, når Regionsrådet godkender en bevilling til Vækstforum for det pågældende år.

### 2. Strukturfondsmidlerne (Regional- og Socialfonden)

Den samlede EU-bevillingsramme er ikke årsopdelt, men udgør ét samlet beløb på 832.639.738 kr. over 7 år (2007-2013).

I forbindelse med det samlede forbrug for perioden 2007 til 2013 er det vigtigt at bemærke, at mange bevillinger er givet for en flerårig periode. Således er der mange af de helt store bevillinger givet frem til udgangen af 2012 og 2013.

Vækstforum Nordjylland har i perioder fået den nordjyske del af bevillingen disponeret, og således har der siden juni været fokus på at få tilbageløbet til at gå i nul.

FIGUR 11: UNDEROPDELING AF SAMLET STØTTEBUDGET PÅ 1.280 MIO. KR. OVER 7 ÅR

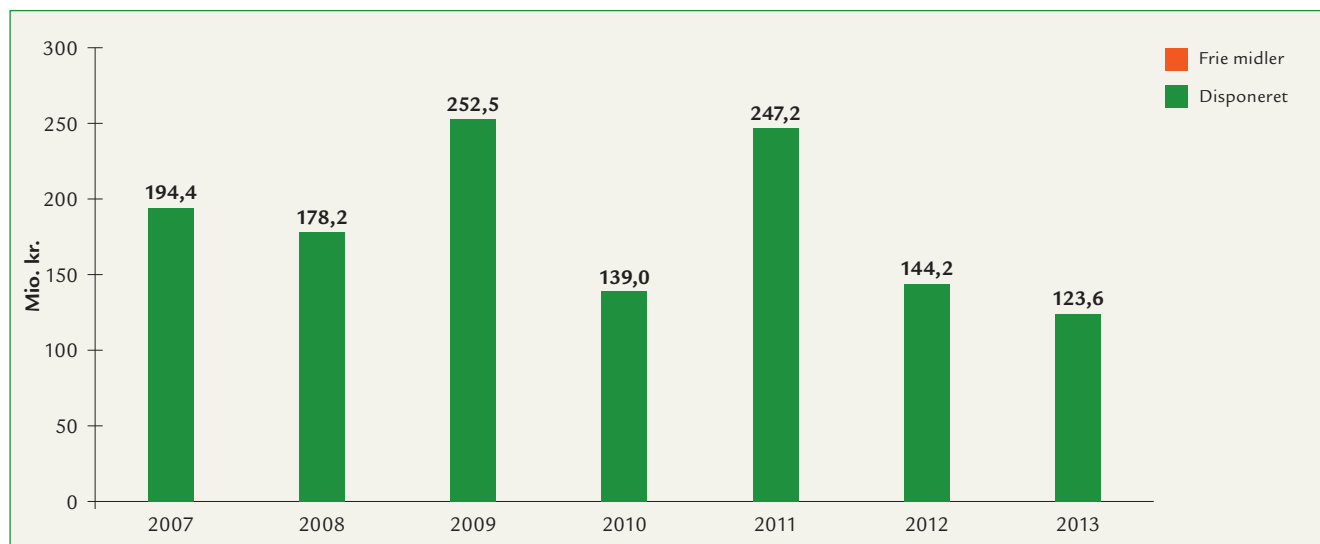






Foto: Virksomheden Hans Jensen Lubricators i Hadsund producerer cylinder smøreapparater til marine diesel motorer. Fotograf Peter Halskov.

# VÆKSTFORUMS INVESTERINGER I EN NATIONAL KONTEKST

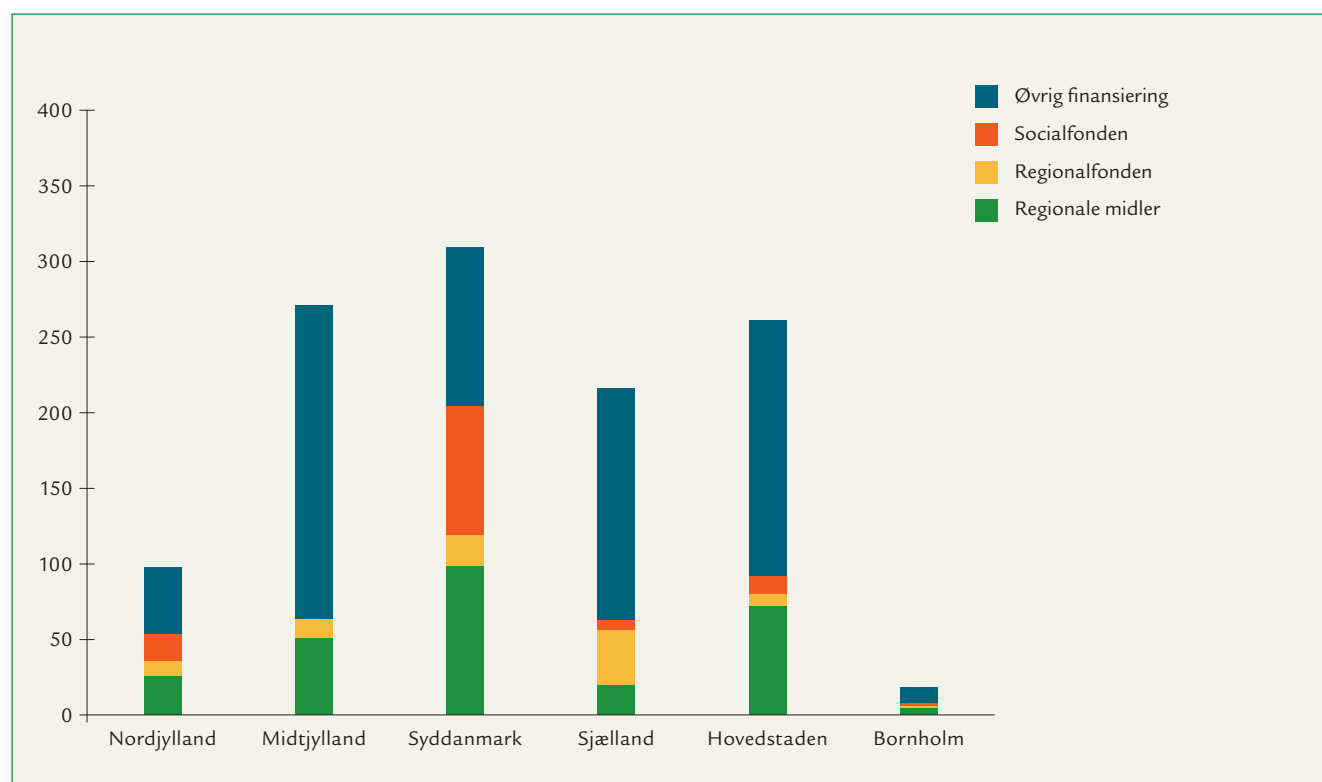
De følgende sider giver et overblik over, hvordan Vækstforum Nordjyllands investeringer i regional erhvervsudvikling fordeler sig på finansieringskilder og indsatsområder sammenlignet med de øvrige vækstforas investeringer.

Danske Regioners opgørelse viser, at de seks regionale vækstfora tilsammen i 2013 har truffet beslutninger om investeringer på i alt 1,17 mia. kr.

Af den samlede finansiering udgør Strukturfondsmidlerne 19 % (Socialfond 11 % og Regionalfond 8 %). De regionale midler udgør 23 % af den samlede finansiering. Den resterende finansiering på 58 % stammer fra projekternes medfinansiering fra f.eks. kommuner, uddannelsesinstitutioner og privat medfinansiering. Andelen af de regionale midler er steget i 2013 hvilket helt naturligt skyldes, at der var relativt få EU-midler tilbage i strukturfundsperiodens sidste år.

Figurerne herunder viser, at Nordjylland har investeret det næstmindste beløb blandt landets regioner i 2013. Kun Bornholm har investeret mindre. Det skyldes, at Region Nordjylland i årene før investerede et større beløb af den samlede sum.

**FIGUR 12: 2013-INVESTERINGER OPDELT PÅ FINANSIERINGSKILDER (MIO. KR.), STORE PROJEKTER**



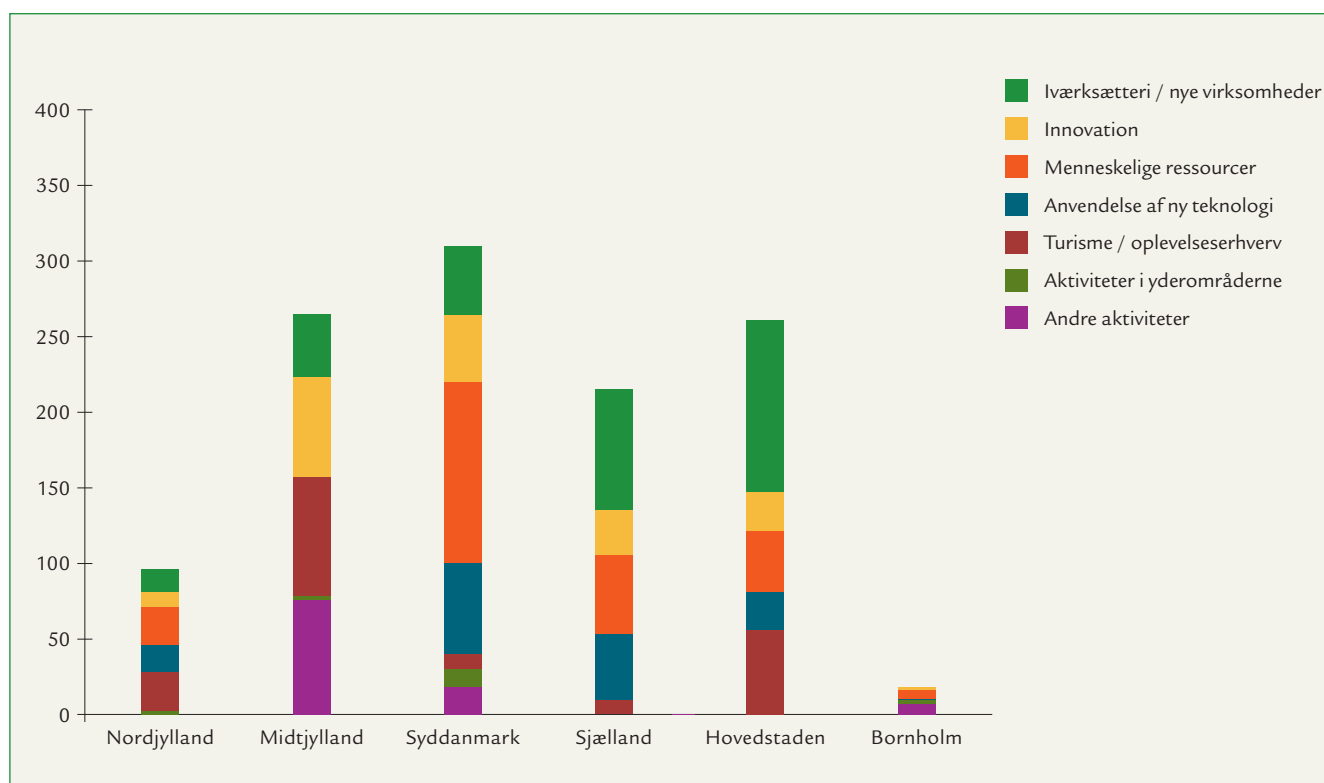
**FIGUR 13: 2013-INVESTERINGER OPDELT PÅ FINANSIERINGSKILDER (MIO. KR.), STORE PROJEKTER**

Finansieringskilde	Nordjylland	Midtjylland	Syddanmark	Sjælland	Hovedstaden	Bornholm	I alt
Regionale midler	25.982	51.518	98.793	20.272	72.305	4.601	273.470
Regionalfonden	10.116	12.836	19.896	35.756	8.016	711	87.331
Socialfonden	17.509	0	85.761	7.500	11.550	2.022	124.340
Øvrig finansiering	44.301	200.720	105.290	152.830	168.880	9.962	681.970
<b>Samlet</b>	<b>97.908</b>	<b>265.070</b>	<b>309.740</b>	<b>216.360</b>	<b>260.750</b>	<b>17.295</b>	<b>1.167.100</b>

Figurene herunder giver et overblik over, hvilke indsatsområder de regionale vækstfora hver især har prioriteret i 2013. Oversigterne giver i sig selv ikke et billede af hver enkelt vækstforas samlede økonomiske prioriteringer på indsatsområderne, men alene et øjebliksbillede for 2013. De enkelte vækstfora kan have truffet beslutninger om større strategiske satsninger, som udmøntes over flere år.

Den nordjyske indsats domineres af aktiviteter vedrørende menneskelige ressourcer samt turisme og oplevelseserhverv, som har været vækstforums strategiske investeringer i 2013.

**FIGUR 14: 2013-INVESTERINGER OPDELT PÅ INDSATSOMRÅDER (MIO. KR.), STORE PROJEKTER**



**FIGUR 15: 2013-INVESTERINGER OPDELT PÅ INDSATSOMRÅDER (MIO. KR.), STORE PROJEKTER**

Indsatsområde	Nordjylland	Midtjylland	Syddanmark	Sjælland	Hovedstaden	Bornholm	I alt	Procent
Iværksætteri / nye virksomheder	15.503	42.223	45.698	81.010	113.070	0	297.510	25,49%
Innovation	10.061	66.281	43.965	29.117	26.020	2.187	177.630	15,22%
Menneskelige ressourcer	25.562	0	119.980	52.635	40.956	5.695	244.830	20,98%
Anvendelse af ny teknologi	18.256	0	59.211	44.295	24.900	550	147.210	12,61%
Turisme / oplevelseserhverv	26.486	78.964	10.560	9.000	55.800	0	180.810	15,49%
Aktiviteter i yderområderne	2.040	1.603	12.503	0	0	2.159	18.306	1,57%
Andre aktiviteter	0	76.000	17.817	300	0	6.705	100.820	8,64%
<b>Samlet</b>	<b>97.908</b>	<b>265.070</b>	<b>309.740</b>	<b>216.360</b>	<b>260.750</b>	<b>17.295</b>	<b>1.167.100</b>	<b>100,00%</b>

# BEVILLINGSOVERSIGT 2007-2013

Vækstforum Nordjyllands bevillingsoversigt 2007-2013 pr. 31. december 2013.

År	Ansøgninger indstillet eller reserveret	Regionale udviklingsmidler	Regional-fonden	Social-fonden	i alt
<b>STÆRKE ERHVERVSSAMARBEJDER - KLYNGER</b>					
2007	BioMed Community	0	6.000.000	0	6.000.000
2007	Center for Indlejrede Software Systemer (CISS)	2.470.154	0	0	2.470.154
2007	Danske Seafood Center	0	262.308	0	262.308
2007	Det Nordjyske Spisekort	949.000	0	0	949.000
2007	IKT-partnerskab Nordjylland	1.115.289	0	0	1.115.289
2007	International arkitektur- og byggeworkshop	0	649.338	0	649.338
2007	Naturkød	1.500.000	0	0	1.500.000
2007	Smart House/SmartCity sekretariat	1.096.000	0	0	1.096.000
2007	Vidensindsamling og netværksopbygning, regionalt producerede fødevarer	0	2.938.937	0	2.938.937
2008	Danske Seafood Center	10.000	0	0	10.000
2008	Smart House/SmartCity sekretariat	1.456.416	0	0	1.456.416
2008	Xhauz - et IKT-væksthus	0	7.407.925	0	7.407.925
2009	BrainsBusiness - ICT North Denmark 2009 - 2012	0	8.629.763	0	8.629.763
2009	Center for maritim drift og operation	0	242.602	0	242.602
2009	CISS Connect	0	5.932.516	0	5.932.516
2009	CTIF - Globalt program for trådløs og mobil innovation	0	20.000.000	0	20.000.000
2009	Facilitator- og sekretariatsfunktion for fødevareklyngen: Fødevareproduktion, salg og distribution	2.108.096	0	0	2.108.096
2009	Facilitatorfunktion for delklynge Smag, Design og Oplevelse	2.250.000	0	0	2.250.000
2009	Facilitatorfunktion for delklyngen Fiskerisektoren	2.141.500	0	0	2.141.500
2009	Facilitatorfunktion for fødevarerparathed og fødevarerikkerhed	1.918.209	0	0	1.918.209
2009	Integration og simulering af intelligent logistik	0	2.676.100	0	2.676.100
2009	Kvalitetssild i økolage	0	674.636	0	674.636
2009	Nordjyske Fisk med oplevelse	0	1.497.500	0	1.497.500
2009	Sektorplan for den nordjyske fiskeindustri 2010-2025	789.982	0	0	789.982
2009	SmartCampusAAU	0	1.023.776	0	1.023.776
2009	SmartCityDK projektprogram 1	0	6.250.000	0	6.250.000
2009	Sporbarheds interface	0	2.460.815	0	2.460.815
2009	Udviklingsperspektiver for akvakultursektoren i Region Nordjylland	521.500	0	0	521.500
2010	Brugerrettet Dokumentation	0	1.311.163	0	1.311.163
2010	De lokale dyder - styrkelse af yderkantsområder gennem tilførsel af kompetence. Fornylsesfondansøgning.	4.545.347	0	0	4.545.347
2010	Maritimt Kompetence- og Innovationssamarbejde i Kattegat og Skagerrak (MARKIS)	1.262.953	0	0	1.262.953
2010	Maritimt Videncenter for Operation og Drift (MARCOD) - Fornylsesfond	3.971.300	0	0	3.971.300
2010	Nordjysk Innovationscenter for Luftfarts-teknologi	9.319.200	2.329.800	0	11.649.000
2010	Nordostron	742.393	0	0	742.393
2011	BioMed Community - Nordjysk MedTech Klynge	0	2.500.000	0	2.500.000
2011	Fødevarefestival	2.500.000	0	0	2.500.000
2011	Laboratorium for offentlige-privat innovation og velfærdsteknologi	1.700.490	0	0	1.700.490
2011	Trash2Cash - Optimal udnyttelse af fiskeressourcer og restprodukter fra fiskeri og fiskeindustri i Nordjylland.	4.280.000	0	0	4.280.000
2012	BrainsBusiness ICT North Denmark 2013 - 2014	1.160.964	2.000.000	0	3.160.964
2012	De samarbejdende virksomheder - mod strategiske samarbejder	0	1.500.000	0	1.500.000
2012	Etablering og drift af bestyrelse på fødevarerområdet	465.000	0	0	465.000
2012	Grøn Vækst - Særlig indsats for yderområderne	21.219.249	0	0	21.219.249
2012	Lab X	0	6.561.488	0	6.561.488
2012	Offshore Base Hirtshals	0	1.500.000	0	1.500.000
2012	SmartCityDK Projektprogram 2 - Energirigtigt byggeri	4.500.000	3.000.000	0	7.500.000
2013	Analysen af rammevilkår for maritim vækst i Skagen	1.307.185	0	0	1.307.185
2013	BrainsBusiness ICT North Denmark 2013 - 2014	60.000	0	0	60.000
2013	Etablering og drift af bestyrelse på fødevarerområdet	500.000	0	0	500.000
2013	Kompetence og netværk ved sygehusbyggeri	750.000	0	1.500.000	2.250.000
2013	NOPII	0	1.500.000	0	1.500.000

År	Ansøgninger indstillet eller reserveret	Regionale udviklingsmidler	Regional-fonden	Social-fonden	i alt
2013	Nordjysk FødevarerErhverv - sekretariatsfunktion	4.500.000	0	0	4.500.000
2013	Ny supportfunktion for danske klynger og netværk	1.200.000	0	0	1.200.000
2013	Pilotprogram - fødevarerorganiseringen - Socialfonden	700.000	0	1.000.000	1.700.000
2013	Pilotprogram - fødevarerorganiseringen - Regionalfonden	1.100.000	1.500.000	0	2.600.000
	<b>Stærke erhvervssamarbejder - Klynger i alt</b>	<b>84.110.225</b>	<b>90.348.668</b>	<b>2.500.000</b>	<b>176.958.893</b>

STÆRKE ERHVERVSSAMARBEJDER - NETVÆRK					
2007	Bretteville - digitalt HOTSPOT i Nordjylland	0	6.380.000	0	6.380.000
2007	Entrepenørskab i oplevelsesøkonomi	0	695.701	0	695.701
2007	Fremtidens feriehus og feriehusområde	0	1.382.395	0	1.382.395
2007	Mit Nordjylland - basisdrift	4.267.141		0	4.267.141
2007	Mit Nordjylland - imagemarkedsføringen	6.026.060		0	6.026.060
2007	Museet som kulturøkonomisk driftkraft i yderområdet	0	2.425.000	0	2.425.000
2007	Netværksplatform til kulturoplevelser	0	3.022.602	0	3.022.602
2007	Oplevelsesøkonomi, innovation og traditionelle erhverv.	0	685.030	0	685.030
2007	Rubjerg Knude - formidling af naturen gennem edutainment og sansning	0	1.583.883	0	1.583.883
2007	Skagen Odde Interaktions Projekt	0	2.164.580	0	2.164.580
2007	Toppen af Danmark som helårsturimedestination	0	400.000	0	400.000
2007	Turismens Innovationscenter	2.659.712	0	0	2.659.712
2007	Udvikling af regional klynge for de kreative erhverv og oplevelsesøkonomi i Nordjylland	0	4.274.386	0	4.274.386
2008	Digitales II - Aktør i historien - "det svære valg"	0	8.000.000	0	8.000.000
2008	International Center for Innovation	0	31.550.925	0	31.550.925
2008	Kreative Alliancer, KIA	953.000	0	0	953.000
2008	Mit Nordjylland - Produktudvikling 2008-2011	0	19.612.756	0	19.612.756
2008	MoOZ - Mobile OplevelseZoner	0	3.338.263	0	3.338.263
2008	Nordjysk Fiskerikommune Netværk v/ Nordsøcenteret	407.563	0	0	407.563
2008	Samarbejdsaftale mellem VisitNordjylland og Vækstforum 2009 - 2010	19.598.483	0	0	19.598.483
2008	Videnspredningsaftalen	8.949.348	0	0	8.949.348
2009	4 nye luksushytter	0	379.847	0	379.847
2009	ApEx-XchangeNet / ApEx-i-MagiNation	0	3.884.380	0	3.884.380
2009	Bretteville - digitalt HOTSPOT i Nordjylland	0	1.100.000	0	1.100.000
2009	CrossMedia Konsortiet	5.750.000	0	0	5.750.000
2009	Etablering af nordjysk netværk for el-regulering	0	1.498.906	0	1.498.906
2009	IKON, Interregionalt Kultur Oplevelses Netværk	2.000.000	0	0	2.000.000
2009	Netværksplatform til kulturoplevelser	1.000.000		0	1.000.000
2009	Oplevelses- og formidlingscenter ved Dansk Skaldyrcenter	0	4.457.500	0	4.457.500
2010	Alle Tiders Nordsø - formidling om fisk, fiskeri og god mad	3.400.000	0	0	3.400.000
2010	Fyrtårn Nordjylland - Klyngeorganisation og strukturudvikling i regi af VisitNordjylland	1.900.000	0	0	1.900.000
2010	IKON, Interregionalt Kultur Oplevelses Netværk	251.780	0	0	251.780
2010	Naturen+ i Lysets Land	3.822.634	2.149.512	0	5.972.145
2010	Netværk Limfjorden - udmøntning af aktiviteter i handleplan	550.000	0	0	550.000
2010	Udvikling af den nordjyske vindmølleindustri - HUB North	0	0	6.066.000	6.066.000
2010	Videns- og Oplevelsescenter for Energi, miljø og klima	6.917.791	750.000	0	7.667.791
2010	Videnspredningsaftalen	10.526.750	0	0	10.526.750
2011	Cross Media Programmet	0	11.250.000	0	11.250.000
2011	Fyrtårn Nordjylland - Markedsføringsplan 2012 - 2013	7.225.000	0	0	7.225.000
2011	Fyrtårn Nordjylland - marketingplan 2011	7.233.333	0	0	7.233.333
2011	Fyrtårn Nordjylland - udvikling 2012-2013	0	9.849.991	0	9.849.991
2011	Han Herred Havbåde	5.846.943	5.846.943	0	11.693.886
2011	Renewable Energy Network North Denmark (REN DK)	5.937.565	0	0	5.937.565
2011	Videncenter for Kystturisme	3.000.000	0	0	3.000.000
2011	Yderligere Vækst - Regionalfond	3.000.000	4.994.968	0	7.994.968
2012	Center for Arktisk Samarbejde	0	1.500.000	0	1.500.000
2012	Defend - Danish Landmobile Systems - Land-Sec	0	1.500.000	0	1.500.000
2012	Fyrtårn Nordjylland - Regional klyngeorganisation og strukturudvikling 2012-2013	5.240.273	0	0	5.240.273
2012	Læsø hele året - Hotel Nygaard	0	865.241	0	865.241
2012	Videnspredningsaftalen	8.603.627	0	0	8.603.627
2012	Yderligere Vækst - Regionalfond	2.000.000	0	0	2.000.000

År	Ansøgninger indstillet eller reserveret	Regionale udviklingsmidler	Regional-fonden	Social-fonden	i alt
2013	CrossMedia Konsortiet	1.916.666	0	0	1.916.666
2013	Fyrtårn Nordjylland - Markedsføringsplan 2012 - 2013	7.225.000	0	0	7.225.000
2013	Made In Denmark - World Class Golf	3.000.000	0	0	3.000.000
2013	Nordjysk turismemarkedsføring 2014	1.419.500	0	0	1.419.500
2013	Oplev Vækst - Socialfonden	0	0	3.258.880	3.258.880
2013	Oplev Vækst - udvikling af stedbundne oplevelser	0	2.566.500	0	2.566.500
2013	OplevVækst - et nordjysk program for oplevelsesbaseret vækst	2.167.500	0	0	2.167.500
	<b>Stærke erhvervssamarbejder - Netværk i alt</b>	<b>142.795.669</b>	<b>138.109.310</b>	<b>9.324.880</b>	<b>290.229.859</b>

#### STÆRKE ERHVERVSSAMARBEJDER - GRUPPER

2009	Daisy innovation	0	4.900.000	0	4.900.000
2009	Sponsorship, Connect Denmark	300.000	0	0	300.000
2010	Nordjysk underleverandørnetværk indenfor forsvarsindustrien	0	1.634.320	0	1.634.320
2010	Sponsorship, Connect Denmark	300.000	0	0	300.000
2010	Øget konkurrenceevne med intelligent målstyring	2.734.832	683.708	0	3.418.540
2011	Undersøgelse vedrørende specifik erhvervs- og kompetenceudvikling på Mors	0	260.000	0	260.000
2011	Vækstskagen - feasibility af vækst- og forretningspotentialerne ved de havnerelaterede erhverv på Skagen Havn	0	249.404	0	249.404
2012	Industriens Forsknings- og Uddannelsesforum i Nordjylland	0	1.500.000	0	1.500.000
2012	Ny anvendelse af opdrættede blåmuslinger	1.258.250	0	0	1.258.250
2012	Sponsorship, Connect Denmark	300.000	0	0	300.000
2012	AAU Matchmaking - Generation 2	0	0	11.999.812	11.999.812
2013	Hurtigere bredbånd i Nordjylland	375.000	0	0	375.000
2013	Nordjysk erhvervsfremstød, Norge	0	1.498.600	0	1.498.600
2013	Sponsorship, Connect Denmark	300.000	0	0	300.000
2013	AAU Matchmaking - Generation 2	3.612.393	0	-3.042.066	570.327
	<b>Stærke erhvervssamarbejder - Grupper i alt</b>	<b>9.180.475</b>	<b>10.726.032</b>	<b>8.957.746</b>	<b>28.864.253</b>
	<b>STÆRKE ERHVERVSSAMARBEJDER TOTAL</b>	<b>236.086.369</b>	<b>239.184.010</b>	<b>20.782.626</b>	<b>496.053.005</b>

#### REGIONALE FRONTTEKNOLOGIER - ENERGI

2007	Energibyen Frederikshavn	0	2.432.878	0	2.432.878
2007	Heat Fase 2	0	3.940.000	0	3.940.000
2007	Klimaløsning Thy/Mors	0	1.832.973	0	1.832.973
2007	Nordjysk H2FC Center	0	13.735.000	0	13.735.000
2007	Udvikling af innovative netværk blandt underleverandører til vindmølleindustrien	164.667	0	0	164.667
2008	Energi- og Miljølaboratoriet ved MARTEC	0	4.564.080	0	4.564.080
2009	Innovative netværk for fleksibel fjernvarme	0	5.854.456	0	5.854.456
2010	Dexadem	270.000	0	0	270.000
2011	FCH Test Center, Cemtec	2.377.269	4.395.501	0	6.772.770
2012	Crestwing	0	352.471	0	352.471
2012	Danish Wave Energy Center	2.525.200	2.525.200	0	5.050.400
2012	Grøn konkurrenceevne med dynamisk simulering (Fornylsesfond)	1.173.000	0	0	1.173.000
2012	Nordjyske bioenergimodeller	4.297.000	2.200.550	0	6.497.550
2013	Innovativt netværk for fleksibel fjernvarme - FleksEnergi	1.079.700	0	0	1.079.700
	<b>Regionale Frontteknologier - Energi i alt</b>	<b>11.886.836</b>	<b>41.833.108</b>	<b>0</b>	<b>53.719.944</b>

#### REGIONALE FRONTTEKNOLOGIER - SUNDHED

2007	Siddestilling og funktionsdygtighed	0	1.654.442	0	1.654.442
2009	Idélinikken - Implementering af ny innovationsstrategi på Aalborg Sygehus	0	7.053.938	0	7.053.938
2009	Minimering af risiko for udvikling af tryksår ved optimering af den siddende stilling	0	1.156.428	0	1.156.428
2010	Udvikling af innovationsmiljø i medicinsk teknologi ved Nordjysk Kinesisk samarbejde	0	1.653.839	0	1.653.839
2011	Strategisk partnerskab for sygehusbyggeri	10.000.000	0	0	10.000.000
2011	AAU Health Science & Technology Business Park - EIR	10.000.000	9.054.553	0	19.054.553
2013	Menneske robot interaktion - Telenoid	0	1.117.709	0	1.117.709
2013	One-stop-shop facilitator	0	1.430.750	0	1.430.750
2013	Telecare Nord	915.000	0	3.834.200	4.749.200
	<b>Regionale Frontteknologier - Sundhed i alt</b>	<b>20.915.000</b>	<b>23.121.660</b>	<b>3.834.200</b>	<b>47.870.860</b>

År	Ansøgninger indstillet eller reserveret	Regionale udviklingsmidler	Regional-fonden	Social-fonden	i alt
<b>REGIONALE FRONTTEKNOLOGIER - TRANSPORT</b>					
2007	Markedsføring af Nordjylland som ITS-region	500.000		0	500.000
2007	Nordjysk Testcenter for forbedret Passagerlogistik	0	400.680	0	400.680
2010	ITS Platform Nordjylland	8.241.948	9.140.124	0	17.382.072
2012	MOBiNET - medfinansiering	700.000	0	0	700.000
	<b>Regionale Frontteknologier - Transport i alt</b>	<b>9.441.948</b>	<b>9.540.804</b>	<b>0</b>	<b>18.982.752</b>
	<b>REGIONALE FRONTTEKNOLOGIER TOTAL</b>	<b>42.243.784</b>	<b>74.495.572</b>	<b>3.834.200</b>	<b>120.573.556</b>

<b>VIRKSOMHEDSRETET KOMPETENCEUDVIKLING- EFTER- OG VIDEREUDDANNELSE</b>					
2007	Fremtidens Buschauffør	0	0	8.461.582	8.461.582
2007	Kompetenceudvikling for det nordjyske turismeerhverv	0		7.849.991	7.849.991
2007	LIV - Læring i virksomheden	0	0	2.216.420	2.216.420
2007	Seniorudvikling i private og offentlige virksomheder	0		1.049.545	1.049.545
2008	Detailakademiet	0	0	1.532.986	1.532.986
2008	IKT-agil	0	0	885.787	885.787
2008	Innovative og kreative læringsformer skaber gejst og energi i arbejdet	0	0	2.823.504	2.823.504
2008	Strategisk kompetenceudvikling af virksomhederne i Jammerbugt Kommune	0		4.185.515	4.185.515
2008	Talentudviklingsklynge	0	0	1.294.485	1.294.485
2008	Udvikling af medarbejderkompetencer indenfor logistik og forretningssystemer	0	0	643.006	643.006
2008	Via Nord - Viden i anvendelse i Region Nord	0		8.028.045	8.028.045
2009	Kompetenceudvikling i nordjysk turisme 2010	0	0	4.399.600	4.399.600
2009	Nordjylland som førende på sundheds- og ældreserviceområdet	0	0	7.830.197	7.830.197
2009	Redefinering af mellemlederens rolle via "Det personlige accelerationsprogram"	0		932.886	932.886
2009	Samarbejde og Partnerskab	0	0	8.867.121	8.867.121
2009	UiU - Unge i Uddannelse	405.580	0	4.052.439	4.458.020
2009	Århundredets Skipperskole	0	8.433.410	0	8.433.410
2010	Klar, Parat og Start - Ungeindsats Aalborg	0		5.999.841	5.999.841
2010	Samarbejde i Vendsyssel - Unge i Vækst	0	0	5.047.147	5.047.147
2010	Uddannelse til job eller job til uddannelse - Ungeindsats Thy-Mors	0		4.999.937	4.999.937
2010	Ungeindsats Himmerland	0		5.023.333	5.023.333
2011	BMV: Barrierebryderne - Mobil Voksenvejledning	0	0	1.378.858	1.378.858
2011	FlexVid	0	0	9.109.027	9.109.027
2011	Fyrtårn Nordjylland - kompetenceudvikling 2011	0		4.166.270	4.166.270
2011	Fyrtårn Nordjylland - kompetenceudvikling 2012-2013	0		8.370.000	8.370.000
2011	Jobstrategi	0	0	8.550.629	8.550.629
2011	NT - til for dig	0		5.795.469	5.795.469
2012	E-læringsmæssig designs i SMV'er i yderområderne	0	0	1.499.493	1.499.493
2012	Fjernarbejderhus i Tranum	0	560.000	0	560.000
2012	Kvalificering til nye job	0		13.951.402	13.951.402
2012	Pendlerhuset i Brønderslev	0	481.811	0	481.811
2012	Procesinnovation i professionsuddannelserne	0	0	1.218.382	1.218.382
2012	Solution Hub - Koordineret iværksætterstrategi for det Nordjyske uddannelsessystem	0	0	1.500.000	1.500.000
2012	Udvikling af transfermodeller til AMU efteruddannelse	0	0	1.425.312	1.425.312
2013	Etableringsordning for Vækstiværksættere i Nordjylland	0	0	6.000.000	6.000.000
2013	Fastholdelse af ressourcestærke landbrugsmedarbejdere i udkants Danmark	0		1.020.188	1.020.188
2013	Fjernarbejderhus i Tranum	200.000	0	0	200.000
2013	Klar, Parat og Start - Ungeindsats Aalborg	1.029.429	0	3.274.204	4.303.633
2013	Kvalificering til nye job	0	0	4.200.000	4.200.000
2013	Matchmaking Zone Klitmøller	0	607.424	0	607.424
2013	NT - til for dig	0	0	338.085	338.085
2013	Samarbejde i Vendsyssel - Unge i Vækst	1.176.798	0	2.609.925	3.786.723
2013	SKE-projektet	0	0	729.980	729.980
2013	Skills 2014	1.516.585	0	0	1.516.585
2013	Uddannelse til job eller job til uddannelse - Ungeindsats Thy-Mors	1.176.798	0	2.609.925	3.786.723
2013	Ungeindsats Himmerland	1.175.811	0	2.607.977	3.783.788
	<b>Virksomhedsrettet kompetenceudvikling - Efter- og videreuddannelse i alt</b>	<b>6.681.001</b>	<b>10.082.644</b>	<b>166.478.491</b>	<b>183.242.137</b>

År	Ansøgninger indstillet eller reserveret	Regionale udviklingsmidler	Regional-fonden	Social-fonden	i alt
<b>VIRKSOMHEDSRETTET KOMPETENCEUDVIKLING - IVÆRKSÆTTERI</b>					
2007	Nordjysk Iværksætter Netværk - NIN	0	10.691.135	0	10.691.135
2008	Udvind Vækst	0	0	5.305.409	5.305.409
2008	Videreudviklingen af inkubatormiljøet på AAU	0	0	4.253.330	4.253.330
2008	Vækst Iværksætter Program ViP	0	18.995.969	0	18.995.969
2008	Women in Business	713.903	0	0	713.903
2009	Nordjysk Lånefond	31.000.000	30.000.000	0	61.000.000
2010	Nordjysk Iværksætter Netværk 2010 - 2013	0	0	18.222.527	18.222.527
2011	CreaBiz Vendsyssel	0	0	1.999.500	1.999.500
2012	Bevarelse af kystfiskeri og arbejdspladser ved Thorupstrand	1.500.000	0	0	1.500.000
2012	Vækstkoblinger - at finde kapital- og kompetencenetværk til iværksættere	0	1.500.000	0	1.500.000
2013	Nordjysk Iværksætter Netværk 2010 - 2013	2.077.443	0	0	2.077.443
2013	Nordjysk Lånefond	3.162.782	3.661.582	0	6.824.364
	<b>Virksomhedsrettet kompetenceudvikling - Iværksætteri i alt</b>	<b>38.454.128</b>	<b>64.848.685</b>	<b>29.780.766</b>	<b>133.083.579</b>

<b>VIRKSOMHEDSRETTET KOMPETENCEUDVIKLING - STRATEGI OG MARKED</b>					
2007	ECenter for Regional Udvikling (CRU)	3.500.000	0	0	3.500.000
2007	Eksportprogrammet Vol 2.	350.650	0	0	350.650
2007	Innovation gennem netværk mellem erhverkvinder fra virksomheder i landdistrikter og byområder i Vendsyssel	0	0	515.000	515.000
2007	Innovations Alliancer	0	0	2.141.139	2.141.139
2007	OVERSKUD - innovationsledelse i SMV	0	0	2.543.398	2.543.398
2007	PIKA -Produktivitet, Innovation, Kvalitet og Arbejds miljø v/ Aalborg Tekniske Skole	0	0	1.189.202	1.189.202
2007	Vestdansk Investeringsfremme - medlemskab	3.000.000	0	0	3.000.000
2007	ViV-Ext (Virksomheder i Vækst - extended version)	0	0	56.871.510	56.871.510
2008	Kandidat- og aftagerundersøgelsen 2007-2008	0	0	1.034.248	1.034.248
2008	Personaleledelse 2008 - HR i Praksis	0	0	1.222.022	1.222.022
2008	Vestdansk Investeringsfremme - medlemskab	1.500.000	0	0	1.500.000
2008	VITU - Virksomheder i teknologisk udvikling	0	10.000.000	0	10.000.000
2009	Ledelse i et nyt perspektiv - Kulturdynamisk ledelse	0	0	3.122.022	3.122.022
2009	OVERSKUD - innovationsledelse i SMV	405.403	0	0	405.403
2009	Vestdansk Investeringsfremme - medlemskab	3.000.000	0	0	3.000.000
2009	VITU - Virksomheder i teknologisk udvikling	0	9.311.617	0	9.311.617
2009	ViV-Ext (Virksomheder i Vækst - extended version)	0	0	26.595.668	26.595.668
2010	GLOBAL - Globaliseringsprogrammet i Nordjylland - Socialfond	900.000	0	0	900.000
2010	Hanstholm Service	0	0	2.441.200	2.441.200
2010	Vestdansk Investeringsfremme - medlemskab	0	0	0	0
2011	GLOBAL - Globaliseringsprogrammet i Nordjylland - Socialfond	0	0	43.850.420	43.850.420
2011	GLOBAL - Globaliseringsprogrammet i Nordjylland Regionalfond	0	11.401.016	0	11.401.016
2011	Netværk for Bæredygtig Erhvervsudvikling NordDanmark	0	3.317.046	0	3.317.046
2011	Samfundsansvar (CSR) i små og mellemstore virksomheder (SMV)	0	0	1.350.000	1.350.000
2011	Vestdansk Investeringsfremme - medlemskab	0	0	0	0
2011	Virksomhedsrettet innovationsstrategi	2.996.000	0	0	2.996.000
2011	Yderligere Vækst - Socialfonden	0	0	23.000.000	23.000.000
2012	CISS Innovation Factory	0	1.341.992	0	1.341.992
2012	Vestdansk Investeringsfremme - medlemskab	1.500.000	0	0	1.500.000
2012	Yderligere Vækst - Udviklingsforløb D	0	0	19.474.577	19.474.577
2013	GLOBAL - Globaliseringsprogrammet i Nordjylland - Socialfond	0	0	7.404.332	7.404.332
2013	GLOBAL - Globaliseringsprogrammet i Nordjylland Regionalfond	0	900.000	0	900.000
2013	Samfundsansvar (CSR) i små og mellemstore virksomheder (SMV)	750.000	0	0	750.000
2013	Støtteordninger - bistand til virksomheder	3.800.000	0	0	3.800.000
2013	Vestdansk Investeringsfremme - medlemskab	1.500.000	0	0	1.500.000
2013	Videnpilotordningen - samarbejdsprojekt med Forsknings- og Innovationsstyrelsen	1.164.527	0	0	1.164.527
2013	Yderligere Vækst - Udviklingsforløb D	4.000.000	0	0	4.000.000
2007	<b>Virksomhedsrettet kompetenceudvikling - Strategi og Marked i alt</b>	<b>28.366.580</b>	<b>36.271.670</b>	<b>192.754.738</b>	<b>257.392.988</b>
2009	<b>VIRKSOMHEDSRETTET KOMPETENCEUDVIKLING TOTAL</b>	<b>73.501.709</b>	<b>111.202.999</b>	<b>389.013.995</b>	<b>573.718.704</b>



År	Ansøgninger indstillet eller reserveret	Regionale udviklingsmidler	Regional-fonden	Social-fonden	i alt
<b>ANDET</b>					
2007	Driftstilskud og Forretningsgrundlag for NordDanmarks EU-kontor, 2010-2012	3.600.000	0	0	3.600.000
2009	Teknisk Assistance 2010 til 2013	5.500.000	0	0	5.500.000
2010	Driftstilskud og Forretningsgrundlag for NordDanmarks EU-kontor, 2010-2012	1.200.000	0	0	1.200.000
2010	Kommunikationsstrategi (Vækstforum) 2011-2013	2.270.000	0	0	2.270.000
2011	Driftstilskud og Forretningsgrundlag for NordDanmarks EU-kontor, 2010-2012	1.800.000	0	0	1.800.000
2012	Driftstilskud og Forretningsgrundlag for NordDanmarks EU-kontor, 2010-2012	1.800.000	0	0	1.800.000
2013	Driftstilskud og Forretningsgrundlag for NordDanmarks EU-kontor, 2010-2012	1.800.000	0	0	1.800.000
2013	Potentialer for vækst og bosætning i yderområder	1.127.974	0	0	1.127.974
<b>ANDET TOTAL</b>		<b>19.097.974</b>	<b>0</b>	<b>0</b>	<b>19.097.974</b>
<b>STORE ANSØGNINGER TOTAL</b>		<b>370.929.836</b>	<b>424.882.581</b>	<b>413.630.821</b>	<b>1.209.443.239</b>

<b>ØVRIGE ANSØGNINGER INDSTILLET ELLER RESERVERET</b>					
2007	DM for detailslagterelever	121.000	0	0	121.000
2007	Nordens bedste fisk	209.596	0	0	209.596
2007	Samarbejdsprojekt - fødevarer, kunst og oplevelser	65.000	0	0	65.000
2007	Unge Forskere	100.000	0	0	100.000
2007	Initiativer ved Sydthy Erhvervs- og Uddannelsescenter 2007	880.000	0	0	880.000
2007	CPMR og Nordsøkommissionen - medlemskaber	314.156	0	0	314.156
2007	ERTICO - medlemskab	111.872	0	0	111.872
2007	Meripa	320.000	0	0	320.000
2007	Reglab - medlemskab	380.000	0	0	380.000
2007	Teknisk assistance Kattegat Skagerak	3.290.000	0	0	3.290.000
2007	Vestlink - medlemskab	40.000	0	0	40.000
2008	Smag, design og oplevelser- forprojekt	199.885	0	0	199.885
2008	Smag, distribution og fødevarereproduktion - forprojekt	200.000	0	0	200.000
2008	Sporbarhed og fødevarerikkerhed - forprojekt	199.390	0	0	199.390
2008	Fiskeindustri - forprojekt	200.000	0	0	200.000
2008	Klima DM og opstartsaktiviteter på energiområdet	399.741	0	0	399.741
2008	Data- og analysegrundlag - overvågningsmodel	774.229	0	0	774.229
2008	ERTICO - medlemskab	335.528	0	0	335.528
2008	Implementering af kommunikationsstrategi for Vækstforum	965.194	0	0	965.194
2009	Opstartsaktiviteter vedr. forpligtigende partnerskab inden for energiområdet	250.000	0	0	250.000
2009	Nordjysk klynge for teknologiudbydere i velfærden	150.000	0	0	150.000
2009	Relocationsprogram - Integration af udenlands arbejdskraft	350.000	0	0	350.000
2009	Diæter og rejsegodtgørelse ved deltagelse i eksterne bestyrelser	333.726	0	0	333.726
2009	Reglab - medlemskab	190.000	0	0	190.000
2009	Vækstredøgørelse 2009 og Markedsdata - CVR oplysninger	415.171	0	0	415.171
2010	Fødevarerindsatsen i Region Nordjylland - generelt	100.000	0	0	100.000
2010	Revisionsomkostninger ved Rekreative ruter	58.763	0	0	58.763
2010	Nordjysk klynge for teknologiudbydere i velfærden	250.000	0	0	250.000
2010	Kommende indsats for unge	143.859	0	0	143.859
2010	Akademikerindsats - Ungeindsatsen	440.000	0	0	440.000
2010	Fremkom II analysen	1.672.000	0	0	1.672.000
2010	CPMR og Nordsøkommissionen - medlemskaber	280.045	0	0	280.045
2010	Database til økonomi- og informationsstyring	126.042	0	0	126.042
2010	Diæter og rejsegodtgørelse ved deltagelse i eksterne bestyrelser	264.756	0	0	264.756
2010	ERTICO - medlemskab	337.500	0	0	337.500
2010	Fortsat adgang til NN-erhverv / CVR-oplysninger	50.000	0	0	50.000
2010	Nordjysk Konjunkturbarometer	300.000	0	0	300.000
2010	Reglab - medlemskab	190.000	0	0	190.000
2010	Vestlink - medlemskab	60.000	0	0	60.000
2011	Seminarer/workshops i forbindelse med DanFish International 2011 og DanAqua 2011, FiskeriLAG	150.410	0	0	150.410
2011	Midtvejsevaluering af vidensspredningsaftalen	100.000	0	0	100.000
2011	Udmøntning af særlig indsats for bølgeenergi	1.000.000	0	0	1.000.000
2011	Diæter og rejsegodtgørelse ved deltagelse i eksterne bestyrelser	177.965	0	0	177.965

År	Ansøgninger indstillet eller reserveret	Regionale udviklingsmidler	Regional-fonden	Social-fonden	i alt
2011	Reglab - medlemskab	380.000	0	0	380.000
2011	Samarbejdsprojekt om effektmåling af den regionale erhvervsudviklingsindsats	495.000	0	0	495.000
2011	SAM-KLINE - Den regionale overvågningsmodel	810.000	0	0	810.000
2012	Diæter og rejsegodtgørelse ved deltagelse i eksterne bestyrelser	144.214	0	0	144.214
2013	Diæter og rejsegodtgørelse ved deltagelse i eksterne bestyrelser	150.000	0	0	150.000
2013	Forberedelse af REUS III - 2014 - 2018, Analyser med mere.	175.000	0	0	175.000
	<b>ØVRIGE ANSØGNINGER INDSTILLET ELLER RESERVERET TOTAL</b>				<b>18.650.041</b>

SMÅ ANSØGNINGER					
2007					6.979.943
2008					6.668.117
2009					8.728.835
2010					4.686.289
2011					5.047.133
2012					6.172.488
2013					11.495.056
	<b>SMÅ ANSØGNINGER TOTAL</b>				<b>49.777.861</b>

# MEDLEMMER AF VÆKSTFORUM NORDJYLLAND

## **Ulla Astman**

Formand for Vækstforum  
Regionsrådsformand i Region Nordjylland  
Udpeget af Regionsrådet

## **Erling Henningsen**

Medlem af formandskabet for Vækstforum  
Adm. direktør, Judex A/S  
Udpeget af erhvervslivet

## **Finn Kjærdsdam**

Medlem af formandskabet for Vækstforum  
Rektor for Aalborg Universitet  
Udpeget af viden- og uddannelsesinstitutionerne

## **Mogens Gade**

Medlem af formandskabet for Vækstforum  
Borgmester i Jammerbugt Kommune  
Udpeget af kommunalbestyrelserne

## **Annette Drivsholm**

Direktør i Spar Nord Bank A/S  
Udpeget af erhvervslivet

## **Birte Dyrberg**

Advokat ved Advokatfirmaet Dyrberg og Partnere A/S  
Udpeget af erhvervslivet

## **Hans Chr. Jeppesen**

Direktør ved EUC Nordvest  
Udpeget af viden- og uddannelsesinstitutionerne

## **Jens Kr. Yde**

Gruppeformand for Det Konservative Folkeparti  
i Thisted Kommune  
Udpeget af kommunalbestyrelserne

## **Kathrine M. Jensen**

Gårdejer  
Udpeget af erhvervslivet

## **Keld Ramlov (til marts 2013)**

Direktør i Mariendal El-Teknik A/S  
Udpeget af arbejdsgiverorganisationen DA

## **Tommy Eggers**

Medlem af Regionsrådet i Region Nordjylland  
Udpeget af Regionsrådet

## **Knud Kristensen**

Direktør i Hornum Murer- og Entreprenørforretning A/S  
Udpeget af erhvervslivet

## **Knud Størup**

1. Viceborgmester i Hjørring Kommune  
Udpeget af kommunalbestyrelserne

## **Kurt T. Nielsen**

Distriktsformand for Dansk Metal Aalborg  
Udpeget af lønmodtagerorganisationerne

## **Lars Møller**

Borgmester i Frederikshavn Kommune  
Udpeget af kommunalbestyrelserne

## **Lauge Larsen**

Borgmester i Morsø Kommune  
Udpeget af kommunalbestyrelserne

## **Lene Hansen**

Borgmester i Brønderslev Kommune  
Udpeget af kommunalbestyrelserne

## **Niels Horsted**

Rektor for Professionshøjskolen  
University College Nordjylland  
Udpeget af viden- og uddannelsesinstitutionerne

## **Per Møller Christensen (fra marts 2013)**

Direktør i Møller Christensen A/S  
Udpeget af arbejdsgiverorganisationen DA

## **Pernille Buhelt**

Medlem af Regionsrådet i Region Nordjylland  
Udpeget af Regionsrådet

## **Peter Finnerup**

Direktør i Oticon A/S  
Udpeget af erhvervslivet

## **Egon Sørensen**

Observatør fra Det Regionale Beskæftigelsesråd



Maj 2014

Vækstforum Nordjylland  
Niels Bohrs Vej 30  
9220 Aalborg Øst  
[www.vaekstforum.rn.dk](http://www.vaekstforum.rn.dk)