



REGION NORDJYLLAND

# Vækstforum Nordjyllands årsrapport 2012

# INDHOLD

<b>FORORD</b> .....	<b>3</b>
<b>STRATEGISKE DISKUSSIONER OG INDSATSER</b> .....	<b>4</b>
Anvendelse af restmidler .....	4
Regionens yderområder .....	4
Midtvejsevalueringer .....	5
Effektmålinger .....	6
Samarbejdsaftaler med regionale partnere .....	8
Vækstforums partnerskabsaftale med regeringen .....	10
<b>STRATEGIENS INDSATSOMRÅDER</b> .....	<b>13</b>
Stærke erhvervssamarbejder .....	13
Klynger, netværk og grupper .....	13
Fokus i 2012 .....	13
Regionale frontteknologier .....	14
Energ, sundhed og transport .....	14
Fokus i 2012 .....	14
Virksomhedsrettet kompetenceudvikling .....	15
Efter- og videreuddannelse, iværksætter, strategi og marked .....	15
Fokus i 2012 .....	15
<b>SÆRLIGE INITIATIVER I 2012</b> .....	<b>16</b>
Innovationskampagnen Tag Fat .....	16
FremKom .....	18
Yderlig Vækst .....	19
<b>KONKLUSIONER FRA DEN NORDJYSKE VÆKSTREDEGØRELSE</b> .....	<b>22</b>
Demografisk udfordring .....	22
Forventet fremgang i beskæftigelsen .....	23
Høj vækst i BNP og produktivitet .....	24
Stor andel vækstiværksættere trods lav etableringsrate .....	24
Mange unge sikres praktikpladser .....	25
En stor del af befolkningen har en erhvervsfaglig uddannelse .....	26
<b>FORDELINGEN AF STØTTEMIDLER</b> .....	<b>27</b>
Fordeling på strategiens indsats- og fokusområder .....	28
Fordeling på kommuner .....	30
Fordeling på ansøgere .....	31
Vækstforums økonomiske råderum og forbrug .....	32
<b>VÆKSTFORUMS INVESTERINGER I EN NATIONAL KONTEKST</b> .....	<b>33</b>
<b>BEVILLINGSOVERSIGT 2007-2013</b> .....	<b>36</b>
<b>MEDLEMMER AF VÆKSTFORUM NORDJYLLAND</b> .....	<b>42</b>

Tekst og redigering:  
Mark Drivsholm Andersen  
Inge-Merete Nesgaard  
Klaus Munkhøj Nielsen

Layout:  
PRinfo Aalborg

Tryk:  
Vester Kopi

Oplag:  
400 stk.

DEN EUROPÆISKE UNION



Den Europæiske Socialfond

DEN EUROPÆISKE UNION



Den Europæiske Fond  
for Regionaludvikling

Vi investerer i din fremtid

# FORORD

I 2012 fortsatte Vækstforum sit strategiske arbejde med at styrke udviklingen og væksten i Nordjylland. Ved årets udgang rundede Vækstforums samlede investeringer i det regionale erhvervsliv 1,2 mia. kr., og i løbet af året er der igangsat mange nye initiativer. De skal bl.a. være med til at styrke virksomhedernes innovation og konkurrenceevne, øge væksten i yderområderne og sikre, at erhvervslivet i Nordjylland har de nødvendige kompetencer til også i fremtiden at fortsætte sin positive udvikling.

Nøgleordet i den forbindelse er samarbejde. Ikke kun i Vækstforum hvor de strategiske indsatser besluttet og konkrete initiativer skydes gang. Også samarbejde i en bredere kreds med partnere både i Nordjylland og på landsplan er af afgørende betydning.

Derfor var det med stor tilfredshed, at Vækstforum i 2012 dels indgik et nyt vækstpartnerskab med regeringen og samtidig fortsatte parløbet med sine strategiske partnere i regionen – Væksthus Nordjylland, VisitNordjylland, Aalborg Universitet, Nordjyske Erhvervsskoler og University College Nordjylland. Et tæt samarbejde om den regionale erhvervsudvikling sikrer gevinst til både virksomheder og borgere i Nordjylland, for effekten af vores investeringer får en helt særlig styrke, når vi alle trækker i samme retning.

Og netop effekten af den regionale erhvervsudviklingsindsats har været øverst på dagsordenen i Vækstforum gennem hele 2012. Dels med vores løbende midtvejs- og slutevalueringer af de igangsatte projekter, hvis fremdrift og målopfyldelse vi hele tiden følger tæt. Og dels med en stor effektmåling af den langsigtede betydning af vores investeringer for erhvervslivets udvikling og vækst i Nordjylland.

En konklusion på sidstnævnte er, at Vækstforums investeringer forventes at skabe 10.000 nye arbejdspladser i Nordjylland til en pris på lige under 300.000 kr. per arbejdsplads. Det er meget tilfredsstillende både i forhold til vores egne forventninger til investeringernes effekt på erhvervsudviklingen i Nordjylland og i forhold til sammenlignelige resultater og varig jobskabelse i resten af landet.

Årsrapporten præsenterer disse temaer samt en række øvrige initiativer og resultater af Vækstforums arbejde i 2012. Samtidig giver rapporten et overblik over Vækstforums samlede investeringer i projekter som skaber balanceret udvikling og vækst i erhvervslivet i Nordjylland.

God læselyst!



Ulla Astman  
Formand for Vækstforum Nordjylland



Foto: Region Nordjylland

# STRATEGISKE DISKUSSIONER OG INDSATSER

Vækstforum fortsatte i 2012 sit arbejde med at iværksætte initiativer og projekter, der realiserer strategierne i den regionale erhvervsudviklingsstrategi for perioden 2010-2014. Siden 2007 og til udgangen af 2012 har Vækstforum indstillet støtte til projekter for i alt 1.234 mio. kr.

Særlig tre emner var gennemgående punkter på Vækstforums dagsordener i 2012: Innovationskonkurrencen Tag Fat, FremKom og analysen af fremtidens kompetencebehov samt satsningen på vækst i regionens yderområder gennem projektet Yderlig Vækst. De tre emner omtales senere i årsrapporten i kapitlet "Særlige initiativer i 2012".

## Anvendelse af restmidler

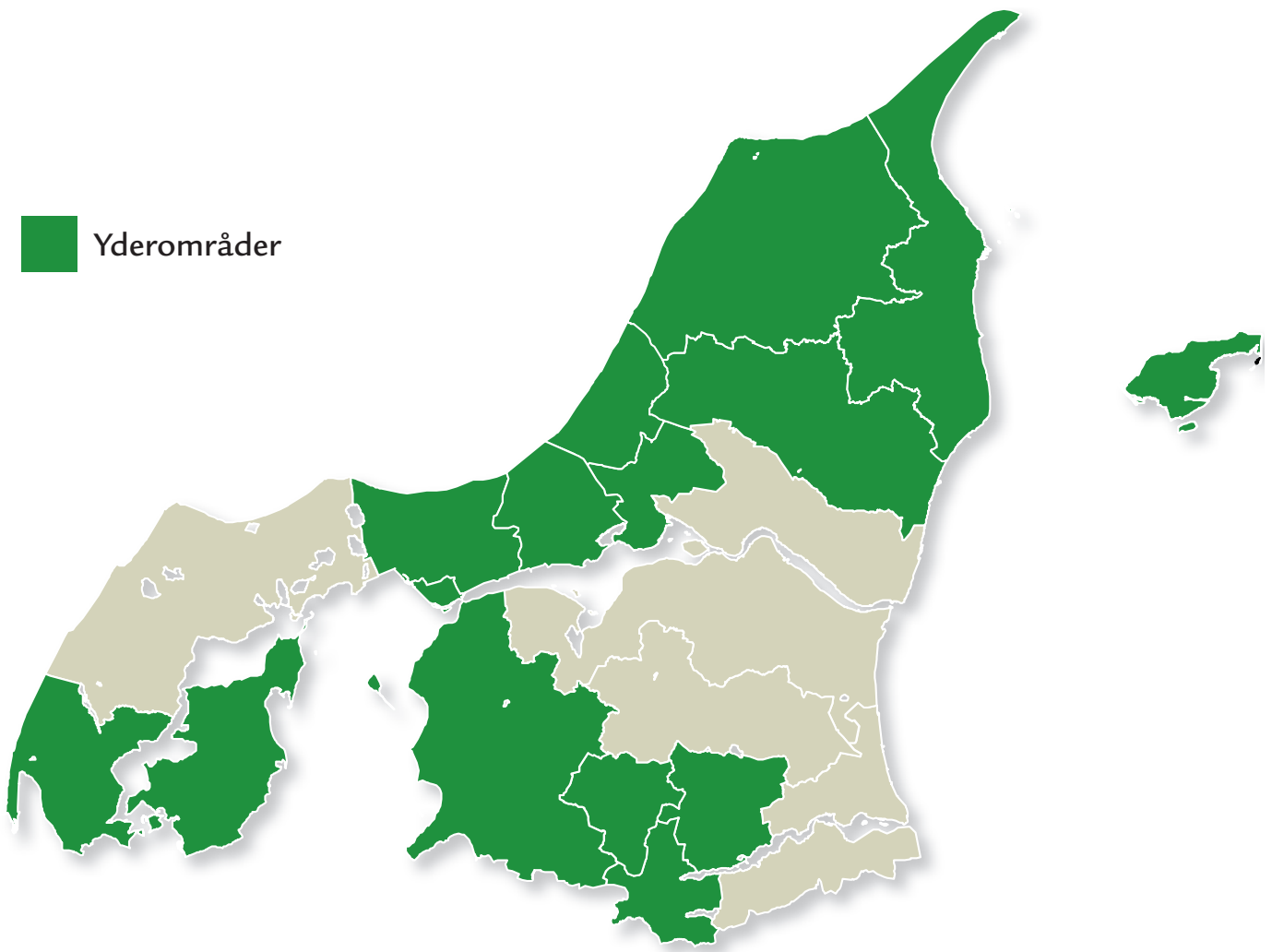
Vækstforum besluttede med virkning fra 2012 at opdele sine resterende midlerne i strukturfondsperioden 2007-2013 i to forskellige puljer. Dels en decentral pulje, som fortsat er åben for alle ansøgere, men hvor der er indført et loft over støttelebeløbet på 1,5 mio. kr. Og dels en central pulje til få og større projekter, som Vækstforum selv tager initiativ til.

Efter årets sidste møde i Vækstforum var der i den decentrale pulje 14 mio. kr. tilbage til nye initiativer i resten af strukturfondsperioden fordelt på 10 mio. kr. fra de regionale udviklingsmidler, 3 mio. kr. fra Regionalfonden og 1 mio. kr. fra Socialfonden. Beløbene justeres i takt med tilbageløbsmidler og evt. ændringer i reservationer til foreløbige projekter og initiativer.

I den centrale pulje besluttede Vækstforum i 2012 at anvende alle resterende midler på i alt 36 mio. kr. på en række udvalgte initiativer herunder energirigtigt nybyggeri og renovering, turisme og oplevelsesøkonomi, støtteordninger, projektet Telecare Nord og eksperimentarium for sundheds- og velfærdsteknologi.

## Regionens yderområder

Regionens yderområder omfatter 6 kommuner, der betegnes som rene yderområdekommuner. Hertil kommer de såkaldte overgangsområder, der omfatter de gamle kommuneområder Nørager, Arden, Hobro, Brovst, Fjerritslev, Pandrup og Sydthy. Samlet set bor der 293.124 personer i de nordjyske yderområder og overgangsområder, svarende til 51 % af den nordjyske befolkning. Udvikling af yderområderne er derfor en vigtig del af den samlede indsats for regionens erhvervsudvikling, og Vækstforum har i den sammenhæng en målsætning om at anvende 63 % af



EU-strukturfondsmidlerne til gavn for udviklingen i yderområderne. Denne andel betegnes som yderområdeprocenten.

Ved udgangen af 2012 er yderområdeprocenten for Vækstforums samlede investeringer i den nordjyske erhvervsudvikling opgjort til 61 %.

## Midtvejsevalueringer

Både med henblik på anvendelsen af restmidlerne og med øje for den fremtidige erhvervsudviklingsstrategi for perioden 2014-18 er det vigtigt for Vækstforum at have en velfunderet viden om hvilke satsninger der resulterer i mest vækst og beskæftigelse.

Vækstforum har besluttet, at alle projekter med en bevilling over 1 mio. kr., og som har en løbetid på mere end to år skal midtvejsevalueres af en ekstern leverandør. Det overordnede formål med midtvejsevalueringerne er at give Vækstforum et billede af, hvorvidt projekterne skrider frem som planlagt, herunder en bedømmelse af, om projekterne kan forventes at give de resultater, der var forudsætningen for Vækstforums bevilling.

I 2012 har det eksterne konsulentfirma COWI udført midtvejsevalueringer af de projekter, der i perioden 1. oktober 2011 til 31. december 2012 skulle evalueres, og som ikke har haft eget budget til at få gennemført en midtvejsevaluering.



Det drejer sig om 6 projekter med et samlet budget på ca. 104 mio. kr., hvoraf ca. 54 mio. kr. er støtte fra EU-programmerne og/eller de regionale udviklingsmidler.

Midtvejsevalueringerne var tilrettelagt ud fra 4 overordnede spørgsmål:

- Hvordan er fremdriften på projektet?
- På hvilken måde er projektet organiseret?
- Hvordan vurderes projektets effektpotentiale?
- Hvilke ændringer/tilpasninger foreslås?

De generelle resultater af midtvejsevalueringerne viser, at den samlede indsats fører frem til de resultater, som Vækstforum er stillet i udsigt, på trods af, at der kan være variationer imellem de enkelte projekter. Projekterne generelt er kendetegnet ved; en høj relevans, både i forhold til erhvervsudviklingsstrategien og for projekternes partnere; en god målopnåelse i forhold til tids- og budgetforbrug og en gennemgående høj kvalitet i projektarbejdet.

Evalueringen peger dog også på en række udfordringer, der kan bane vejen for opnåelse af bedre resultater end forventet. Det drejer sig om vigtigheden af en kvalificeret facilitator til at drive en klynge, og at de involverede vidensinstitutioner i højere grad skal arbejde tværfagligt samtidig med at de bevarer deres normale interesseområde.

Vækstforum har i 2012 indgået aftale med COWI omkring midtvejsevaluering af yderligere 31 projekter i den resterende periode med option på evaluering af yderligere 13 projekter, hvis dette ønskes. Aftalen indeholder også en option på udarbejdelse af en afsluttende rapport, der skal indeholde en sammenfattende og tværgående evaluering af de udførte midtvejsevalueringer.

## Effektmålinger

Det eksterne konsulentfirma DAMVAD har gennemført en analyse af forventede effekter af de projekter, som Vækstforum har støttet og forventes at støtte frem til 2013 målt på beskæftigelse og værditilvækst. Analysen inddrager både struktur-fondsprojekter og projekter finansieret med regionale udviklingsmidler.

På baggrund af en række antagelser og forbehold til analysens metode, vurderedes det, at der er skabt 10.000 nye arbejdspladser til en pris på under 300.000 kr. per arbejdsplads, hvilket må anses for tilfredsstillende.

### Evaluering af den danske struktur-fondsindsats

I 2012 færdiggjorde LB Analyse en temaevaluering af den danske struktur-fondsindsats, med fokus på indsatsområdet ”Udvikling af menneskelige ressourcer” under Socialfonden. Formålet var at undersøge, hvor meget vækst projekter indenfor dette indsatsområde skaber. Undersøgelsen inkluderede 130 projekter i hele Danmark, der havde fået støtte fra Socialfonden senest i februar 2012.

Overordnet viste analysen, at hovedparten af projekterne har opfyldt deres formål, hvilket i dette tilfælde betyder, at deltagerne i projekterne har styrket deres kompetenceniveau og muligheder for at finde beskæftigelse. Det viste sig samtidig, at der ikke var nogen signifikante forskelle regionerne imellem. Analysen viste overordnet set følgende:

- 62 % af de beskæftigede og 53 % af de arbejdsløse deltagere havde forbedret deres kompetencer efter at have deltaget i et projekt under Socialfonden.

### BAG OM EFFEKTEN:

#### Et kompetent turismeerhverv

Mere end 7.500 ansatte og 470 virksomheder i det nordjyske turismeerhverv har siden 2006 deltaget i kompetenceudvikling hos VisitNordjylland. Det er med til at sikre en god udvikling, idet erhvervet også i fremtiden kan leve op til turisternes forventninger til service og kvalitet.

#### Fremtidssikring af arbejdsstyrken

Vækstforum har med hele 83 pct. af sine investeringer under EU's Socialfond sat massivt ind for at opkvalificere og fremtidssikre den nordjyske arbejdsstyrke, så den kan være med til at styrke erhvervsudviklingen i Nordjylland.

- 92 % af de beskæftigede deltagere, der lærte nye kompetencer, kunne anvende disse i deres arbejde.
- 40 % af de arbejdsløse deltagere, der lærte nye kompetencer, kunne anvende disse til at finde beskæftigelse eller komme tættere på arbejdsmarkedet.

Det viste sig, at Socialfundsprogrammet har været tilpas fleksibelt, således at projekterne har haft mulighed for at tilpasse sig, alt efter ændringer i samfundsøkonomien, beskæftigelsessituationen, jobmarkedet etc. Ca. hvert tredje projekt har foretaget justeringer i projektføreløbet undervejs, og ca. 80 procent af disse vurderede, at det var nødvendigt at foretage grundlæggende ændringer i deres respektive projekters indhold efter opstarten.

Overordnet har projekterne under Socialfonden specifikt forsøgt at håndtere en lang række af de udfordringer, som den stigende globalisering har medført samt ønskerne om at forbedre produktiviteten. Mange projektholdere har givet udtryk for, at netop Socialfundsprogrammet, sammenlignet med andre støtteprogrammer, er et godt redskab til at afprøve nye metoder og løsninger. Derfor kan det forventes, at projekterne, udover de umiddelbare resultater, også på langt sigt kan få en positiv indflydelse på beskæftigelsessituationen grundet de nye metoder, redskaber og løsningsforslag som er udarbejdet af projekterne.

På baggrund af de gennemførte analyser fandt LB Analyse seks anbefalinger til det fremtidige arbejde i forhold til indsatsen under vækstilden "Udvikling af menneskelige ressourcer":

1. Klarere effektkæde og bedre videngrundlag bag projektansøgninger.
2. Erhvervsstyrelsen bør fortsætte med at styrke kompetenceopbygningen vedrørende effektmåling.
3. De regionale vækstfora bør komme endnu tættere på projekterne i fremtiden.
4. Opbyg et system til videndeling af projekter inden for de enkelte regioner og på tværs af regioner.
5. Rekrutteringen af virksomheder og deltagere til fremtidige projekter bør oprioriteres.
6. Der bør udarbejdes en guide for udarbejdelse af projektopfølgingsplaner.
7. Start- og ophørsskemaerne bør revideres på udvalgte punkter.

Kilde: LB Analyse 2012: Temaevaluering af den danske strukturfondsindsats 2007-2013 - "Udvikling af menneskelige ressourcer"

## BAG OM EFFEKTEN:

### Iværksættere hjælpes godt på vej

Nordjylland har gode rammer for iværksætteri. Bl.a. tilbyder projektet Nordjysk Iværksætter Netværk rådgivning til dem, der etablerer egen virksomhed i regionen – og de iværksættere, som tager imod det gode tilbud, øger deres chance for at overleve de første år med 15 pct.

### Kortuddannede i stort kompetenceløft

Projektet Samarbejde og Partnerskab har siden 2009 sikret kompetenceløft til kortuddannede i små og mellemstore virksomheder i Nordjylland. 7.500 virksomhedsbesøg har resulteret i 500 partnerskabsaftaler, næsten 6.000 forløb med forberedende voksenundervisning (FVU) og mere end 5.500 forløb med individuel realkompetencevurdering (IVK), som har hjulpet medarbejderne videre til den rette efteruddannelse.

### Virksomheder vokser i væksthushuset

Nordjyske virksomheder deltog i 2012 i 1.942 projektføreløb hos Væksthushuset Nordjylland med fokus på bl.a. strategi og marked, eksport og globalisering samt teknologi- og kompetenceudvikling. Det har styrket det regionale erhvervsliv og medvirket til både at fastholde og skabe nye arbejdspladser.

### Turistvirksomheder

går målrettet efter vækst  
Alene i 2012 deltog hele 347 virksomheder i målrettede udviklingsprojekter og aktiviteter, som VisitNordjylland har iværksat med opbakning fra Vækstforum for at fremme væksten i det vigtige nordjyske turismeerhverv.

## Samarbejdsaftaler med regionale partnere

Aftaler om fortsat parløb mellem Vækstforum og flere af Nordjyllands største organisationer sikrer gevinst både til virksomheder og borgere, for vejen til vækst og udvikling i Nordjylland bygger på samarbejde. Det viser erfaringerne i Vækstforum.

Det regionale samarbejde omkring erhvervsudvikling har bl.a. betydet, at 4.000 virksomheder har skabt vækst og nye arbejdspladser gennem projekter forankret i Væksthus Nordjylland. 3.000 medarbejdere i turismeerhvervet er blevet efteruddannet hos VisitNordjylland til glæde for regionens turister. Og senest har en ny forskerpark for sundhedsteknologi ved navn EIR set dagens lys på Aalborg Universitet. Det er blot nogle af de mange resultater, som bygger på fælles mål, forpligtende samarbejde og en god sammenhæng mellem de forskellige udviklingsprojekter, der sættes i gang i Nordjylland. Det er samtidig den opskrift Vækstforum i 2011 styrkede ved fornyelsen af fire samarbejdsaftaler med Væksthus Nordjylland, VisitNordjylland, Aalborg Universitet og Nordjyske Erhvervsskoler.

Vækstforum indgik første gang aftaler med disse fire aktører tilbage i 2008, og de fire samarbejdspartnere har siden stået for ansøgninger for 59 % af Vækstforums disponerede midler. Samlet set udgør disse ansøgninger et beløb på 727,4 mio. kr. investeret i vækst og udvikling i det nordjyske erhvervsliv. Heraf står Væksthus Nordjylland for 276,8 mio. kr., Aalborg Universitet for 250,5 mio. kr., VisitNordjylland for 116,2 mio. kr. og Nordjyske Erhvervsskoler for 83,9 mio. kr.

I 2011 indgik Vækstforum en ny samarbejdsaftale med University College Nordjylland (UCN). Med op mod 7.000 studerende og ca. 700 ansatte er professionshøjskolen en væsentlig aktør i Nordjylland. Professionshøjskolen gennemfører både sundhedsuddannelser, pædagoguddannelser samt teknologi- og forretningsorienteret uddannelse og er derfor en drivende kraft for kompetenceudviklingen i regionen og bidrager væsentligt i forhold til den regionale udvikling.

De fem samarbejdsaftaler skal indtil 2014 være med til at sætte yderligere skub i den regionale erhvervsudvikling og vækst. Blandt andet ved at bygge såkaldte vidensbroer mellem regionens videninstitutioner og de mange små og mellemstore virksomheder, der efterspørger specialiseret viden og nye kompetencer. Der er ingen økonomiske midler forbundet med samarbejdsaftalerne, men aftalerne opstiller rammerne for, hvordan parterne og Vækstforum de kommende fire år i fællesskab skal arbejde for at styrke den nordjyske erhvervsudvikling. Desuden har alle aftalerne et ekstraordinært fokus på, hvordan parterne kan medvirke til at skabe udviklingsprojekter, der har en særlig positiv effekt på erhvervslivet i de nordjyske yderområder.

### CASE:

## Universitet og erhvervsliv i nyskabende tango

**Samarbejde med Aalborg Universitet skaber grobund for virksomheders vækst.** Viden er en vej til vækst. Alene det gør det interessant at beskæftige sig med fænomeneret. Der ud over er der det særlige ved viden, at den som udgangspunkt ikke bliver mindre værd af at blive delt med andre. Tværtimod kan deling af viden vidt og bredt være med til at skabe ny viden, som så igen kan blive delt og komme mange til gavn.

Den fidus har man sat på formel i Nordjylland, hvor Vækstforum, Regionen og Aalborg Universitet har indgået en vidensspredningsaftale, hvis mål er at bruge viden



som løftestang for vækst i det regionale erhvervsliv. Det skal helt konkret ske ved at øge antallet af virksomheder, der bruger Aalborg Universitet som partner i arbejdet med innovation, kompetenceudvikling og forbedring af deres konkurrenceevne.

Det er ikke mindst de mange små og mellemstore virksomheder i Nordjyllands yderområder, som får særlig opmærksomhed. De har ofte ingen tradition for at samarbejde med universitetet, og mangler sparring til at tage springet, men med vidensspredningsaftalen er der hjælp at hente. Dels fra de kommunale erhvervskontorer, som yder en stor indsats for at henvise virksomheder til Aalborg Universitet. Og dels fra universitetet selv, som med centret AAU Matchmaking står klar til at matche konkrete behov og udfordringer i virksomhederne med kompetencer og løsningsmuligheder på universitetet.

### **Nordjysk vinbonde går nye veje**

En af dem, der har fået inspiration og sparring fra Aalborg Universitet er Mogens Damsgaard. Han er ildsjæl og ejer af virksomheden Alderslyst Vingård, som siden 2005 har lagt jord til verdens nordligst beliggende vinmarker.

I foråret 2012 havde Mogens Damsgaard en gruppe universitetsstuderende til at rende rundt mellem vinrankerne på sin gård ved Hjallerup. Målet for samarbejdet var at gå nye veje og hente inspiration til Alderslyst Vingård omkring produktudvikling og markedsføring. Det var en succes – og den største udfordring ved samarbejdet var faktisk begrænsningens kunst.

- Vi fik mange idéer på bordet og en af dem, vi nu prøver af, er at lave nogle events for firmaer og foreninger. De kan komme til rundvisning og vinsmagning, hvis de eksempelvis skal på teambuilding eller bare videre ud i byen og spise. Så får de en ekstra oplevelse at snakke om, fortæller Mogens Damsgaard.

### **FAKTA**

**Projekt:**  
Vidensspredning mellem  
erhvervslivet og Aalborg  
Universitet

**Indsatsområde:**  
Aktive videninstitutioner

**Vækstforums støtte:**  
31,5 mio. kr. fra de regionale  
udviklingsmidler

**Samarbejdspartnere:**  
Aalborg Universitet og  
Region Nordjylland

**Yderligere information:**  
[www.vidensspredning.aau.dk](http://www.vidensspredning.aau.dk)



Foto: Mogens Damsgaard og studerende fra AAU. Fotograf: Claus Søndberg, Nordjyske

Selvom det er for tidligt at sige, om den slags events er langtidsholdbare, så har Mogens Damsgaard mod på mere – både afprøvning af flere idéer og mere samarbejde med universitetet. I det hele taget er Mogens Damsgaard begejstret for de muligheder, som parløb med universitetet giver mindre virksomheder som hans. Han opfordrer derfor andre virksomheder med udfordringer, der kan indgå i et studieprojekt, til at droppe deres forbehold og benytte sig af den åbne invitation til samarbejde.

- Det gælder bare om at kaste sig ud i det, for det kan kun være en fordel og give nye muligheder. Og hvis vi samtidig kan hjælpe de studerende godt på vej med erhvervs erfaring og problemstillinger fra det virkelige liv, så er det jo et ekstra plus, siger Mogens Damsgaard.

## Vækstforums partnerskabsaftale med regeringen

Siden juni 2007 har regeringen og de regionale vækstfora hvert år indgået partnerskabsaftaler om vækst og erhvervsudvikling. I aftalerne har regeringen og de regionale vækstfora aftalt en række fælles mål og oplistede områder, som parterne er enige om at gøre en særlig indsats for at fremme.

Fokus i de enkelte aftaler har indholdsmæssigt varieret: Hvor de politiske drøftelser om tillægsaftalen i 2008 handlede om mangel på arbejdskraft og ønsket om etablering af flere iværksættere, var forhandlingerne i år 2009 påvirket af den beskæftigelsesmæssige situation set i lyset af den økonomiske og finansielle krise. I aftalen for 2010 blev der særligt sat fokus på at styrke omstillingen til nye vækstmuligheder samt på områderne uddannelse, innovation, grøn omstilling, vækst i små og mellemstore virksomheder samt yderområderne.

### Partnerskabsaftale 2012

Vækstforum indgik den 11. april 2012 en ny partnerskabsaftale med regeringen.

I aftalen for år 2012 aftalte partnerne en række generelle vækstvilkår eksempelvis inden for arbejdskraftudbud, uddannelse, adgang til kapital, konkurrence, forskning med mere. Aftalen fik et særligt nordjysk præg med markante indsatser inden for (vedvarende) energi, den maritime sektor, intelligente transportsystemer samt sundheds- og velfærdsområdet.

I lighed med de tidligere år indgås vækstpartnerskabet inden for de eksisterende økonomiske og administrative rammer med fokus på en række udvalgte indsatser for vækst og erhvervsudvikling i Nordjylland.

Aftalen indeholder i alt 17 initiativområder, hvoraf nogle er af en mere generel karakter fremsat af regeringen, mens andre har et specifikt udgangspunkt i eksisterende eller fremtidige nordjyske initiativer.

Indsatsområderne i partnerskabsaftale 2012 er:

#### 1. Evaluering af kommunalreformen

Evalueringen omfatter bl.a. regionernes opgave vedrørende regional udvikling, herunder den regionale indsats for vækst og erhvervsudvikling.

#### 2. Styrket samarbejde på udvalgte erhvervsområder

Der er nedsat vækstteam inden for områderne Vand, bio og miljøteknologi; Kreative erhverv, arkitektur og design; Sundheds- og velfærdsløsninger; Klima

og energi, Grøn omstilling; Akvakultur og fødevarer; Turisme og anden oplevelsesøkonomi.

### **3. Erhvervsmæssigt potentiale inden for sundheds- og velfærdsområdet.**

Fornyelsesfonden og Vækstforaerne for Nordjylland, Midtjylland, Syddanmark, Sjælland og Hovedstaden har allerede etableret et partnerskab, der skal udvikle fremtidens sygehusløsninger.

### **4. Akvakultur og fødevarer**

Regeringen og VF Nordjylland vil styrke samarbejdet omkring akvakultur. Fødevareministeriet er åben overfor en løbende dialog med Region Nordjylland med henblik på videndeling og sparring om fx rammebetingelser, støtteordning mv. Fødevareministeriet vil tage relevante elementer fra dialogen med i det videre arbejde i bl.a. Natur- og Landbrugskommissionen. Desuden er det aftalt at indlede samarbejdsrelationer mellem Madkulturen og Nordjylland gennem et projekt, der tager udgangspunkt i skaldyr som unik rå- og fødevarer fra Nordjylland.

### **5. Grøn omstilling**

Erhvervs- og Vækstministeriet vil i dialog med de regionale vækstfora og vindmølleindustrien belyse, hvordan man samlet set bedst kan fastholde og udvikle Danmarks position på vindmølleområdet.

### **6. Design og arkitektur**

Der er behov for mere viden om, hvordan design kan anvendes i virksomhedernes innovationsaktiviteter, hvor blandt andet "Arkitektur og design" på Aalborg Universitet allerede har betydelig viden.

### **7. Turisme**

Aktiviteterne i regi af Center for Kystturisme skal følges tæt. Center for Kystturisme er etableret i et samarbejde mellem Erhvervs- og Vækstministeriet, Region Midtjyllands, Syddanmarks, Sjællands og Nordjyllands vækstfora samt Ringkøbing-Skjern kommune.

### **8. Øget samarbejde mellem vækstfora og lokale aktionsgrupper (LAG)**

Sammenhængen mellem vækstforums erhvervsudviklingsstrategi og de lokale aktionsgruppers investeringer i erhvervsudvikling skal øges, således at investeringerne i højere grad trækker i samme retning og bidrager til øget vækst og flere job i regionen. Parterne vil fortsat samarbejde om at udmønte 280 mio. kr. puljen.

### **9. Samarbejde om at styrke innovationskapaciteten i erhvervslivet**

Parterne vil fortsætte samarbejdet på innovationsområdet bl.a. indsatser i regi af Fornyelsesfonden, Rådet for teknologi og innovation. Desuden vil parterne færdiggøre arbejdet i aftalen fra februar 2011 om at udarbejde en strategi for, hvordan man samlet set fra national og regional side kan skabe gode rammer for innovation, videndeling og vækst i innovationsnetværk og klynger, herunder at sikre et styrket samarbejde og arbejdsdeling mellem det statslige og regionale niveau.

### **10. Indsats for at få flere højtuddannede ud i virksomhederne**

Parterne vil samarbejde om en koordineret indsats for at få virksomheder motiveret til at ansætte akademikere. Samarbejdet kan fx omfatte Vækstforum Nordjyllands Akademikerindsats, initiativerne i regeringens unge-pakke, som fx markedsføringsindsatsen og Videnpilotordningen.

### **11. Adgang til risikovillig kapital**

Der skal fortsat være fokus på, at virksomheder har god adgang til risikovillig kapital og viden om relevante muligheder for finansiering.

### **12. Investeringsfremme**

Regeringen vil arbejde for at tiltrække udenlandske investeringer og skabe bedre vilkår for udenlandske investeringer i Danmark.

### **13. Information og rådgivning om etablering og drift af virksomhed**

Der er igangsat en række samarbejder mellem parterne (strategiske samarbejder ml. eksportrådet og enkelte regioner).

### **14. Samarbejde om bedre udnyttelse af muligheder i digitalisering**

Nordjylland samarbejder allerede tæt om digitale løsninger på sundheds- og velfærdsområdet. Vækstforum Nordjylland stiller sig gerne til rådighed i forhold til at landsdelen på tværs af sektorer kan blive eksperimentarium for nye digitale løsninger, fx omkring ITS, e-learning, telemedicin.

### **15. Ungdomsuddannelse til fremtidens arbejdsmarked med særligt fokus på yderområderne**

Parterne vil drøfte eventuelle forsøgs- og udviklingsprojekter relateret til gymnasie- og erhvervsuddannelserne i yderområderne samt drøfte muligheder for at styrke den regionale dækning af videregående uddannelser samt etablere og støtte nye samarbejder på gymnasieområdet i form af dannelse af netværk med aftagerinstitutioner.

### **16. Et tættere samarbejde mellem videregående uddannelser og erhvervslivet**

Samarbejdet mellem erhvervsakademier og små- og mellemstore virksomheder på de enkelte regionale uddannelsesområder skal fremmes. Parterne er desuden enige om at gennemføre dialogmøder ml. de regionale vækstfora og ledelsen på de erhvervs- og professionsrettede videregående uddannelser, hvor uddannelsesinstitutionerne og erhvervslivet kan drøfte, hvorledes institutionerne i højere grad kan understøtte vækst i virksomhederne gennem uddannelser og produktion af viden af høj kvalitet. Vækstforum vurderer, at initiativet falder i naturlig forlængelse af den samarbejdsaftale Vækstforum Nordjylland har indgået med University College Nordjylland (herunder erhvervsakademiet) samt de øvrige samarbejdsaftaler om vidensspredning, som Vækstforum har indgået med Aalborg Universitet og for så vidt angår ungdomsuddannelserne med Nordjyske Erhvervsskoler.

### **17. Styrket samarbejde om voksen- og efteruddannelse**

Samarbejdet mellem den regionale beskæftigelses- og erhvervs- og vækststudvikling samt voksen- og efteruddannelsesområdet skal styrkes ved blandt andet at indgå i relevante samarbejdsprojekter.



# STRATEGIENS INDSATSOMRÅDER

Vækstforums regionale erhvervsudviklingsstrategi 2010-2014 opstiller vision og rammer for den nordjyske vækst og erhvervsudvikling. Visionen, som kaldes ”Det innovative Nordjylland”, beskriver hvorledes Nordjylland skal videreudvikle sine traditioner gennem anvendelse af teknologi og talent til at blive en førende innovativ region, der sikrer balanceret vækst og fremgang i hele regionen.

Visionen skal realiseres ved at udnytte Nordjyllands potentiale og muligheder inden for rammerne af fire særlige vækstkilder – menneskelige ressourcer; globalisering; innovation; iværksætter. Disse vækstkilder bringer Vækstforum i spil i sin erhvervsudviklingsstrategi ved at satse på tre udvalgte indsatsområder, hvor Nordjylland har særlige styrkepositioner, som kan medvirke til at sikre vækst og udvikling i det nordjyske erhvervsliv i fremtiden.

I det følgende sammenfattes erhvervsudviklingsstrategiens tre indsatsområder, dets tilhørende ni fokusområder samt en status på de vigtigste aktiviteter i 2012.

## Stærke erhvervssamarbejder

### Klynger, netværk og grupper

Vækstforum satser på at styrke stærke erhvervssamarbejder i form af klynger inden for byggeri, fødevarer, informations- og kommunikationsteknologi, sundhed og det maritime område for derigennem at facilitere langsigtet innovation samt nye markeder og forretningsmodeller. Vækstforum satser ligeledes på netværk bestående af virksomheder, videninstitutioner og offentlige aktører der kan skabe udvikling inden for områderne turisme, oplevelsesøkonomi og energi. Endelig ser Vækstforum et potentiale i idéudvikling i regi af mindre grupper og samarbejder mellem virksomheder eller videninstitutioner, der understøtter den egnsvise udvikling i bestemte områder i Nordjylland.

### Fokus i 2012

Vækstforum valgte bl.a. at give støtte til projektet ”Lab X”, der er et klyngeprojekt fokuseret omkring etablering og drift af 5 såkaldte ”Living Labs” der alle skal arbejde med forskellige aspekter indenfor velfærdsteknologi. Et Living Lab er betegnelsen for et samarbejde mellem det offentlige, vidensinstitutioner, brugere og virksomheder, der sammen udvikler løsninger, som retter sig mod centrale velfærds- og sundhedsudfordringer i den offentlige sektor. Der var desuden fokus på byggebranchen, da projektet ”SmartCity DK” fik støtte til at fortsætte arbejdet omkring energirigtigt nybyggeri og renovering. Projektet er et samarbejde mellem kommuner, uddannelsesinstitutioner og byggebranchen, der skal forstærke Nordjyllands position indenfor byggebranchen og samtidigt understøtte regionens målsætning om CO2-reduktion og fremme af energioptimerende teknologi.

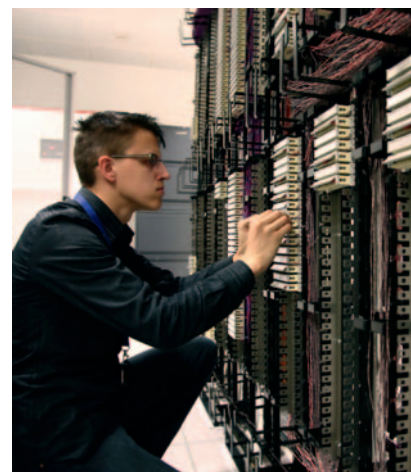


Foto: Fotolia.com





Foto: Region Nordjylland

For at styrke netværksarbejdet mellem Aalborg Universitet og regionens erhvervs- liv støttede Vækstforum videreudviklingen af projekterne "Vidensspredningsaftalen" og "AAU Matchmaking", der begge i 2012 fik midler til at fortsætte sit arbejde med at øge videndelingen mellem universitetet og regionens virksomheder og dermed få skabt flere samarbejder mellem forskning og erhvervsliv.

## Regionale frontteknologier

### Energi, sundhed og transport

Vækstforum satser på at styrke regionale frontteknologier inden for energi, sundhed og transport hvor Nordjylland allerede ligger med i front på globalt plan både forsknings- og erhvervsmæssigt, men hvor potentialet rækker til endnu mere. Udviklingen af de tre fokusområder skal ske i tæt samarbejde mellem virksomheder, videninstitutioner og offentlige myndigheder som sammen kan være med til at organisere og målrette indsatser, gennemføre undersøgelser og pilotprojekter samt udvikle nye teknologier, testfaciliteter og kommercielle produkter.

### Fokus i 2012

Vækstforum støttede projektet Danish Wave Energy Center, der handler om at skabe testfaciliteter i regionen, hvor bølgeenergivirksomheder kan få adgang til infrastrukturen, hvor de kan teste og videreudvikle deres anlæg. Målet er, at bølgeenergianlæg kan markedsmodnes og kommercialiseres og forhåbentlig danne grundlaget for udvikling af et erhverv på linje med vindmøllebranchen. Der blev også ydet støtte til et andet projekt indenfor energiområdet, nemlig til projektet "Grøn konkurrenceevne med dynamisk simulering". Støtten blev givet som medfinansiering til

et projekt under fornyelsesfonden, og projektets formål er at udvikle nye metoder og løsninger til at udvikle nordjyske virksomheders konkurrenceevne gennem fokus på ”grønne besparelser”, dvs. effektivisering af procesomkostninger, energieffektivisering, miljø- og logistikmæssige besparelser.

Inden for sundhedsområdet blev projektet Telecare Nord tildelt støtte til at videreudvikle de gode erfaringer med telemedicin, som tidligere projekter har tilvejebragt. På tværs af sektorerne skal et fuldskala implementeringsprojekt af telemedicin for KOL-patienter i Nordjylland afprøves. På trafikområdet gav Vækstforum støtte til MOBINET, et stort europæisk udviklingsprojekt inden for ITS (Intelligente Transport Systemer). Projektet involverer flere nordjyske virksomheder, AAU og Region Nordjylland. Gennem projektet får de nordjyske virksomheder adgang til et unikt netværk af europæiske aktører og skal hjælpe med at synliggøre nordjyske soft- og hardwareløsninger inden for ITS.

## Virksomhedsrettet kompetenceudvikling

### Efter- og videreuddannelse, iværksætteri, strategi og marked

Vækstforum satser på at styrke virksomhedsrettet kompetenceudvikling gennem efter- og videreuddannelse, som kan medvirke til at fastholde og udbygge en kvalificeret nordjysk arbejdsstyrke. Vækstforum satser desuden på iværksætteri som en vej til at skabe nye arbejdspladser, og samtidig skal rammebetingelserne for erhvervslivet styrkes, så antallet af nordjyske vækstvirksomheder øges. Endelig satser Vækstforum på at styrke udbuddet af specialiseret virksomhedsrådgivning inden for strategi og marked, så der skabes optimale betingelser for virksomhedernes udvikling af nye produkter, services og forretningsmodeller.

### Fokus i 2012

For at styrke efteruddannelsen af regionens ufaglærte støttede Vækstforum projektet ”Kvalificering til nye job”. Der er tale om et regionalt baseret samarbejde mellem alle jobcentre og 13 uddannelsesinstitutioner, og projektet skal tilbyde kompetenceudvikling til 240 kortuddannede og langtidsledige. Det primære mål er at flytte deltagerne fra at være ufaglærte til at være faglærte og til at søge beskæftigelse indenfor forventede vækstområder.

For at styrke udviklingen af iværksætteri i regionen støttede Vækstforum projektet Solution Hub, der har til formål at opbygge en platform for koordinering af de mange forskellige iværksætterprojekter, der i gang sættes på nordjyske uddannelsesinstitutioner. Der blev også givet ekstra støtte til Vækst Iværksætter Programmet, der har til formål at øge antallet af vækstiværksættere i Nordjylland via systematisk screening af alle iværksættere, med det formål at få de mest vækstparate til at indgå i en særlig vækstpakke af rådgivningstilbud. Projektets ambition er at fordoble antallet af vækstiværksættere i regionen fra de nuværende ca. 4 % til ca. 8 %.

# SÆRLIGE INITIATIVER I 2012

Øget innovation og konkurrenceevne i de nordjyske virksomheder, målrettet væksts-kabelse i yderområderne og Nordjyllands samlede kompetencebehov i fremtiden. Det er nogle af de væsentligste temaer, som har præget Vækstforums strategiske arbejde i 2012, og som har resulteret i en række målrettede initiativer for øget erhvervsudvikling og vækst i Nordjylland.

## Innovationskampagnen Tag Fat

Som led i sin virksomhedsrettede innovationsstrategi for Nordjylland, som blev vedtaget i 2010, igangsatte Vækstforum i efteråret 2012 kampagnen "Tag Fat på innovation – fordi det betaler sig!" med det formål at skabe øget fokus på innovation som en drivkraft til vækst. I sin innovationsstrategi har Vækstforum et mål om, at gøre Nordjylland til en førende innovativ region, og i den forbindelse er især regionens små og mellemstore virksomheder i fokus. Mange af dem rummer et stort potentiale for udvikling og vækst, men har ingen tradition for et systematisk arbejde med videndeling og innovationsprocesser.

Potentialet og de mulige veje til øget innovation samt de gode eksempler på, at indsatsen rent faktisk batter på bundlinjen, blev derfor sat i fokus med Tag Fat kampagnen. Den blev hen over efteråret 2012 gennemført som en stor innovationskonkurrence med deltagelse af virksomheder fra samtlige 11 kommuner i Nordjylland. Blandt disse var det i sidste ende Vestergaard Marine Service fra Frederikshavn, som ved en regional finale den 4. december løb af med sejren og titlen som Nordjyllands mest innovative virksomhed.

Vækstforum gennemførte innovationskonkurrencen Tag Fat i samarbejde med Region Nordjylland, de nordjyske kommuner og erhvervslivet samt COWI og TV2/Nord.

## CASE:

### Nordjylland tager fat på innovation og vækst

#### **Konkurrence giver øget fokus på innovation, der batter på bundlinjen**

Nordjylland har gennem en årrække løbende skruet op for dampen i det innovationstog, som skal levere trækraft til fremtidens vækst i det regionale erhvervsliv. For det er de innovative virksomheder, som er bedst rustede til at klare den stigende globale konkurrence – og som bedst kan udnytte det store udviklingspotentiale, der også følger med et målrettet arbejde med innovation.

Vækstforum lancerede i 2010 en virksomhedsrettet innovationsstrategi for Nordjylland, og som et led heri er der siden igangsat en lang række initiativer for at styrke innovationen i det regionale erhvervsliv. Seneste skud på stammen har været en innovationskonkurrence som Vækstforum, Region Nordjylland og de nordjyske kommuner sammen lancerede under sloganet "Tag Fat på innovation – fordi det betaler sig!".

Tag Fat konkurrencen løb hen over efteråret 2012 som en stafet gennem hele Nordjylland med engageret deltagelse fra erhvervslivet og stor bevågenhed i medierne. Og formålet med konkurrencen har netop været at skabe øget fokus på innovation som en drivkraft til vækst samt at motivere flere virksomheder til at satse på innovation ved at fremvise de gode eksempler på, at indsatsen rent faktisk batter på bundlinjen.

Potentialet for noget stort er nemlig til stede i Nordjylland. Det fremgår af Vækstforums årlige vækstreddegørelse, som viser, at de nordjyske virksomheder har en god evne til at omstille sig, når krisen kradser – en evne som skal udnyttes til også at satse på innovation i bedre tider. Det er nemlig her, at opskriften på øget konkurrenceevne og vækst ligger begravet.

#### **Maritim virksomhed med vind i sejlene**

Hos Vestergaard Marine Service har man for længst taget den opskrift i brug. Derfor var det heller ikke tilfældigt, at det netop var dem, der løb af med den endelige sejr i Tag Fat konkurrencens finale, og som nu kan kalde sig Nordjyllands mest innovative virksomhed.

Nytænkning og en unik evne til at omsætte kunders behov til konkrete produkter og services var dommerpanelets begrundelse for, at kåre Vestergaard Marine Service i Frederikshavn til den første nordjyske mester i innovation. På trods af at eksistensgrundlaget næsten forsvandt med lukningen af byens store værft, har virksomheden nemlig formået at redefinere sin forretning og skabe ny vækst. Det fortæller direktør Morten Vestergaard:

#### **FAKTA**

##### **Projekt:**

Tag Fat på innovation  
– fordi det betaler sig!  
(Virksomhedsrettet  
innovationsstrategi 2010-2014)

##### **Indsatsområde:**

Virksomhedsrettet  
kompetenceudvikling

##### **Vækstforums støtte:**

3 mio. kr. fra de regionale  
udviklingsmidler

##### **Samarbejdspartnere:**

Region Nordjylland, de  
nordjyske kommuner og  
erhvervslivet

##### **Yderligere information:**

[www.tag-fat.dk](http://www.tag-fat.dk)



Foto: Morten Vestergaard, Vestergaard Marine Service



- Har vores kunder en opgave, der skal løses, så løser vi den. Faktisk har vi et motto, der hedder ”Kan du stave det, så kan vi lave det”. Det betyder, at vi dagligt forsøger at tænke ud af boksen i arbejdet med at innovere og skabe værdi for vores kunder. Det er en både spændende og til tider krævende proces, så det er motiverende med det skulderklap, der ligger i titlen som Nordjyllands mest innovative virksomhed, siger Morten Vestergaard.

Virksomhedens kerneydelse med reparation og servicering af dieselmotorer er i dag udvidet markant, så Vestergaard Marine Service kan tilbyde specialiseret service til kunder inden for skibsfart, offshore og maritim industri over hele verden. Det sker dels med afsæt i basen i Frederikshavn og fra virksomhedens afdelinger og værksteder i bl.a. Norge, Sverige, Tyrkiet og Brasilien.

## FremKom

Vækstforum har i 2012 haft særligt fokus på fremtidens kompetencebehov i Nordjylland, og har på nærmeste hold fulgt konklusionerne fra det regionale samarbejdsprojekt ”FremKom - Fremtidens kompetencer i Nordjylland”. Projektet, hvis omfattende analyse bygger på svar fra 800 nordjyske virksomheder, har analyseret kompetencebehovet i Nordjylland nu og 5 år frem i tiden med afsæt i virksomhedernes forventninger til vækst og beskæftigelse.

Hovedkonklusionerne i analysen er, at behovet for de eksisterende ufaglærte hænder falder i takt med at traditionelle produktionsjob forsvinder fra Nordjylland. Konkret viser analysen, at op imod 6000 ufaglærte arbejdspladser vil forsvinde de næste 5 år. Samtidig vil en stigning i videntunge job inden for bl.a. IKT, sundhed og service både øge behovet for og kravene til faglærte og højtuddannede. Det forventes at give virksomhederne inden for disse områder udfordringer med at finde kvalificeret arbejdskraft.

Fra Vækstforums side arbejder man som central aktør i FremKom-projektet allerede på at løse de udfordringer, som analysen har bidraget til at sætte ekstra fokus på og skabe en bredere debat omkring. Det sker bl.a. gennem Vækstforums investeringer i målrettede initiativer, der skal sikre kompetenceudvikling af den nordjyske arbejdsstyrke og få flere højtuddannede ud i de nordjyske virksomheder til gavn for væksten i det regionale erhvervsliv.

### FAKTA

**Projekt:**  
Kvalificering til nye job

**Indsatsområde:**  
Virksomhedsrettet kompetenceudvikling

**Vækstforums støtte:**  
14 mio. kr. fra EU's strukturfonde

**Samarbejdspartnere:**  
AMU Nordjylland, de nordjyske VEU-centre, jobcentre og uddannelsesinstitutioner

**Yderligere information:**  
[www.kompetencenord.dk](http://www.kompetencenord.dk)

### CASE:

## Kompetente medarbejdere kan skabe udvikling og vækst

**Nordjyske virksomheder ser lyst på fremtiden men efterspørger nye kompetencer.** Der er optimisme blandt nordjyske virksomheder, når det gælder deres langsigtede forventninger til vækst og øget beskæftigelse. Til gengæld efterspørges nye og flere kompetencer hos den arbejdsstyrke, som skal være med til at indfri de positive forventninger.

Det er hovedkonklusionen i en stor analyse ved navn FremKom, som bygger på svar fra 800 nordjyske virksomheder omkring deres forventninger til vækst og beskæftigelse. Vækstforum er en af de centrale parter bag analysen, som for første gang har taget temperaturen på det samlede nordjyske erhvervslivs behov for kvalificeret arbejdskraft i fremtiden. Og tendensen er klar. Efterspørgslen på ufaglært arbejdskraft vil falde markant i takt med at traditionelle produktionsjob forsvin-



der fra Nordjylland. Samtidig vil flere videntunge job inden for bl.a. IKT, sundhed og service både øge behovet for og kravene til faglærte og højtuddannede.

Sagt med andre ord, vil der i fremtiden blive efterspurgt kompetencer, som for få medarbejdere i den nordjyske arbejdsstyrke i dag er i besiddelse af. Derfor står kosten for den nordjyske arbejdsstyrke på massiv kompetenceudvikling i de kommende år, hvor Vækstforum dels vil øge sine investeringer i området og dels ser frem til at høste frugten af de mange målrettede initiativer, der allerede er sat i gang.

Et af disse er projektet ”Kvalificering til nye job”, hvor de nordjyske jobcentre, uddannelsesinstitutioner og VEU-centre med speciale i voksen- og efteruddannelse har forenet kræfterne i en målrettet indsats for opkvalificering af ledige. Det konkrete mål er at ruste 240 langtidsledige nordjyder til atter at komme i job ved dels at tage afsæt i den enkeltes behov og dels få dem klædt på med nye kompetencer, som efterspørges af virksomhederne.

### **Ledige med jobdrømme tager skeen i den anden hånd**

En af dem, som projektet ”Kvalificering til nye job” er med til at sende videre på rette vej i arbejdslivet, er 38-årige Gitte Uggerholm Christensen fra Hals. Hun er i gang med et skræddersyet forløb med kompetenceafklaring og uddannelse, der skal få hende tilbage på arbejdsmarkedet.

Gitte Uggerholm Christensen er oprindeligt uddannet salgsassistent, men hun fik aldrig rigtig brugt sin uddannelse. Og efter 13 år med skiftende ansættelser og vikariater som rengøringsassistent blev hun ledig og stod til at ryge ud af dagpenge-systemet til september. Men gennem projektet tog Gitte Uggerholm Christensen springet og fik hul på et helt nyt kapitel. Hun fik overblik over sine kompetencer og jobmuligheder, og er nu i gang med en uddannelse til cater, som arbejder med tilberedning og salg af mad typisk i kantiner og cafeteriaer.

- Jeg tænkte, skal det være, så skal det da være nu. Derfor begyndte jeg på Food College, selvom det var hårdt pludselig at skulle på skolebænken igen. Jeg kan nemlig bedst lide at være fysisk aktiv, fortæller Gitte Uggerholm Christensen.

Heldigvis gik det sådan, at virksomheden Eurest, som driver personalekantiner, kort tid efter kontaktede Food College, fordi de manglede en voksenlærling med de rette kompetencer. Og inden der var gået en uge havde Gitte Uggerholm Christensen været til samtale og fået jobbet. Det har bekræftet hende i, at hun godt kan klare de nye udfordringer, og at der også fremover nok skal være virksomheder, som har brug for hendes kompetencer.

- Det er lidt grænseoverskridende at kaste sig ud i et helt nyt fag, for jeg er jo ikke vant til at lave sovs til 240 mennesker. Men det skal nok blive godt. Jeg ser i hvert fald lyst på min fremtid nu og tror på, at jeg også får job som cater, når jeg er færdiguddannet, siger Gitte Uggerholm Christensen.

## **Yderlig Vækst**

Som led i en strategi om at gøre en særlig indsats for øget vækst i erhvervslivet i de nordjyske yderområder gav Vækstforum i efteråret 2011 en rammebevilling på 43 mio. kr. til projektet Yderlig Vækst hos Væksthus Nordjylland.

Projektet, som løber fra 2011 til 2014 har til formål at skabe vækst og udvikling gennem arbejde med strategi og kompetenceudvikling. Målgruppen er små og mellem-



Foto: Gitte Uggerholm Christensen.  
Fotograf: Peter Halskov, Fotovision

store virksomheder med vækstambitioner og -potentiale beliggende i Nordjyllands yderområder. Virksomhederne får som led i projektet tilbudt støtte til strategisk rådgivning, kompetenceløft og tilknytning af højtuddannet arbejdskraft.

I 2012 besluttede Vækstforum at udvide Yderlig Vækst projektet via en bevilling til en særlig nordjysk isbryderordning, som styrker indsatsen for at få ledige højtuddannede i arbejde og skabe vækst i de nordjyske virksomheder. Der sker ved at afsætte midler til ekstra forløb for virksomheder, der ønsker at benytte tilskudsmuligheden i Yderlig Vækst til tilknytning af højtuddannet arbejdskraft. Udvidelsen af projektet betyder, at der i alt kan gennemføres 159 forløb med ledige højtuddannede i nordjyske virksomheder.

Med beslutningen om at udvide projektet har Vækstforum i alt investeret 56,5 mio. kr. i projektet Yderlig Vækst fordelt med 51,5 mio. kr. fra EU's strukturfonde og 5 mio. kr. fra de regionale udviklingsmidler.

## CASE:

### Nordjylland har fundet opskriften på yderlig vækst

#### **Målrettet rådgivning og nye kompetencer skaber vækst i nordjyske yderområder.**

Mens mange sortseere har travlt med at tale om tilbagegang og svære tider i de yderste dele af landet, fokuserer man i Nordjylland i stedet på yderområdernes særlige potentiale og arbejder målrettet på at skabe rammer, der kan sikre fremgang og balanceret vækst i hele regionen.

Et vigtigt led i indsatsen er Vækstforums massive investeringer i yderområdernes erhvervsliv, som ofte har nogle særlige udfordringer, der kræver målrettede initiativer, hvis de skal løses. Et af disse initiativer er projektet Yderlig Vækst, som hjælper mindre virksomheder med at realisere deres vækstambitioner gennem tilbud om strategisk rådgivning, netværksdeltagelse og tilskud til kompetenceløft og tilknytning af højtuddannet arbejdskraft.

Projektet, som gennemføres i tæt samarbejde med Væksthus Nordjylland og de nordjyske kommuner, har siden starten i foråret 2012 bl.a. haft succes med at få flere højtuddannede ud i regionens mindre virksomheder. Det er sikret med en økonomisk gulerod til virksomhederne, som kan få løntilskud til de første 12 måneders ansættelse af en ledig højtuddannet, som har netop de kompetencer, virksomheden står og mangler for at videreudvikle sig. Det kortvarige tilskud skaber derved grundlag for en win-win situation med varig beskæftigelse til den højtuddannede og positiv forretningsudvikling i virksomheden.

Den succesfulde nordjyske model har også vakt opsigt på landsplan, og Vækstforum har i samarbejde med Styrelsen for Forskning og Innovation udvidet projektet Yderlig Vækst, så der gennemføres i alt 159 forløb med ansættelse af ledige højtuddannede i Nordjylland.

### Friske kræfter puster liv i virksomhed med vækstpotentiale

En af de virksomheder, som har deltaget i projektet Yderlig Vækst er JS Proputec i Hjørring. Virksomheden fremstiller pumpe-systemer og pressere til bl.a. fiskeindustrien, og gennem Yderlig Vækst ansatte de Esben Mikkel Vestergaard for at få tilført nye kompetencer.

Med en kandidatgrad i sprog og en god portion erfaring med salg og markedsføring var Esben Mikkel Vestergaard den helt rette at få med på holdet hos JS Proputec, som stod over for en udfordring med at puste nyt liv i virksomheden. Det fortæller direktør Niels Otto Andersen, som selv havde været med til at overtage virksomheden kort tid forinden:

- Vi stod med en virksomhed, som havde en lille kreds af loyale kunder, men hvor potentialet var til meget mere, hvis blot man ville tage springet. Det gjorde vi gennem Yderligt Vækst projektet, og med Esbens ansættelse fik vi ekstra kræfter til at løse en række udfordringer, som vi nok ville have kæmpet lidt med på egen hånd, fortæller Niels Otto Andersen.

JS Proputec fik hurtigt lagt en ny forretningsstrategi, udpeget sine stærkeste produkter og igangsat arbejdet med markedsføring og udvikling af nye salgskanaler. Indsatsen betød, at virksomheden på kort tid mere end fordoblede sin ordrebeholdning – og ifølge direktøren er der udsigt til fortsat vækst.

- Vi har allerede fået opbygget en stærkere profil. Det forventer vi at høste frugterne af i takt med, at vi styrker vores globale netværk af distributører, siger Niels Otto Andersen.

### FAKTA

**Projekt:**  
Yderlig Vækst

**Indsatsområde:**  
Virksomhedsrettet  
kompetenceudvikling

**Vækstforums støtte:**  
51,5 mio. kr. fra EU's struktur-fonde og 5 mio. kr. fra de regionale udviklingsmidler

**Samarbejdspartnere:**  
Region Nordjylland, Væksthus Nordjylland og de kommunale erhvervskontorer

**Yderligere information:**  
[www.vhnnordjylland.dk](http://www.vhnnordjylland.dk)



Foto: Esben Mikkel Vestergaard, JS Proputec

# KONKLUSIONER FRA DEN NORDJYSKE VÆKSTREDEGØRELSE

Den årlige regionale Vækstredegørelse er en vigtig brik i Vækstforums overvågning og afrapportering af de regionale og lokale vækstvilkår samt den økonomiske udvikling i Nordjylland.

Den årlige regionale Vækstredegørelse er en vigtig brik i Vækstforums overvågning og afrapportering af de regionale og lokale vækstvilkår samt den økonomiske udvikling i Nordjylland. Redegørelsen for 2012 forsøger at give et detaljeret og faktisk indblik i de regionale rammevilkår, der bidrager til at skabe vækst i erhvervslivet og giver bedre forudsætninger for den fortsatte udvikling af Vækstforums strategiske indsatser. Redegørelsen er inddelt i følgende temaer:

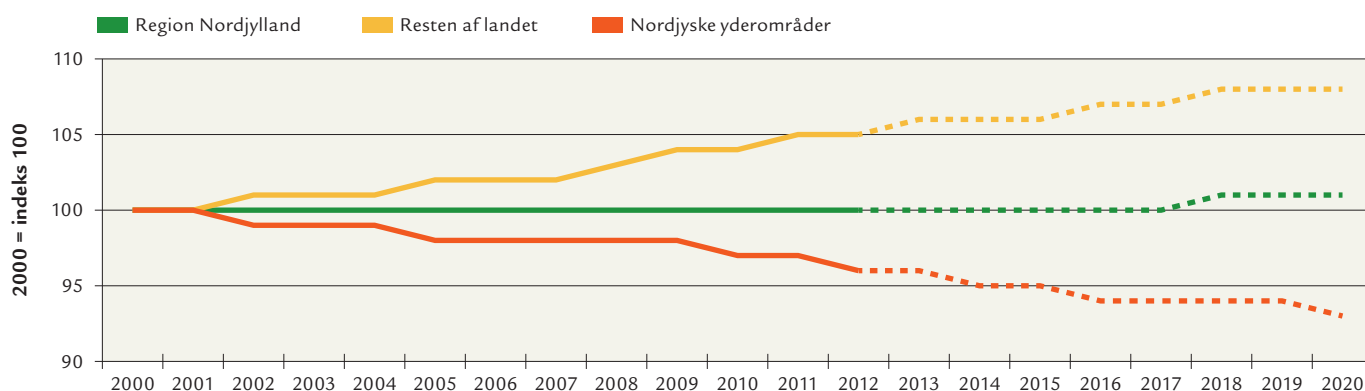
- Befolkning, arbejdsstyrke og beskæftigelse
- Velstand, vækst og produktivitet
- Vækstkilder (menneskelige ressourcer, iværksætteri, innovation og globalisering)

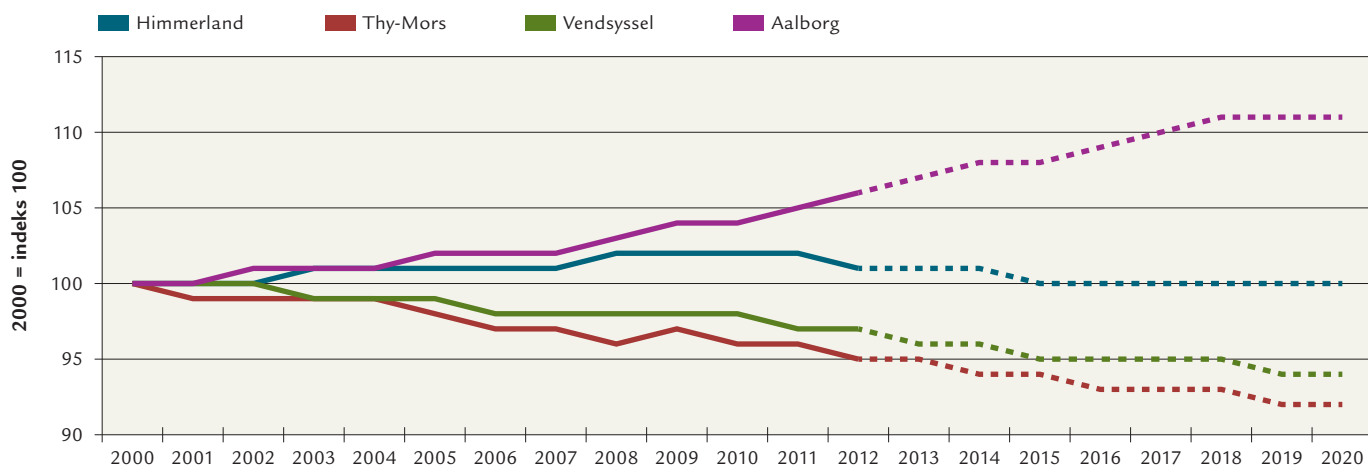
I dette afsnit præsenteres de væsentligste konklusioner.

## Demografisk udfordring

Til forskel fra resten af landet har det nordjyske befolkningstal ligget meget stabilt på ca. 580.000 indbyggere gennem de seneste 10 år, og tallet forventes at holde nogenlunde samme niveau frem mod 2020. Internt i regionen forventes dog en yderligere centralisering omkring Aalborg, hvor befolkningstallet forventes at stige med ca. 12.000 personer mens det falder i regionens yderområder - og primært i Vendsyssel og Thy-Mors. En væsentlig årsag til dette er Nordjyllands høje nettofraflytning, dvs. at der er flere fraflyttere end tilflyttere. Dette gælder specielt for personer i 20 til 25-års alderen. Nettofraflytningen ud af regionen opvejes dog af en nettoindvandring fra udlandet og bevirker således, at antallet af personer i den nordjyske befolkning holdes nogenlunde stabilt. Indvandrere til regionen kommer fortrinsvist fra EU-lande i Østeuropa, og specielt Rumænien og Polen.

FIGUR 1: UDVIKLING I BEFOLKNING

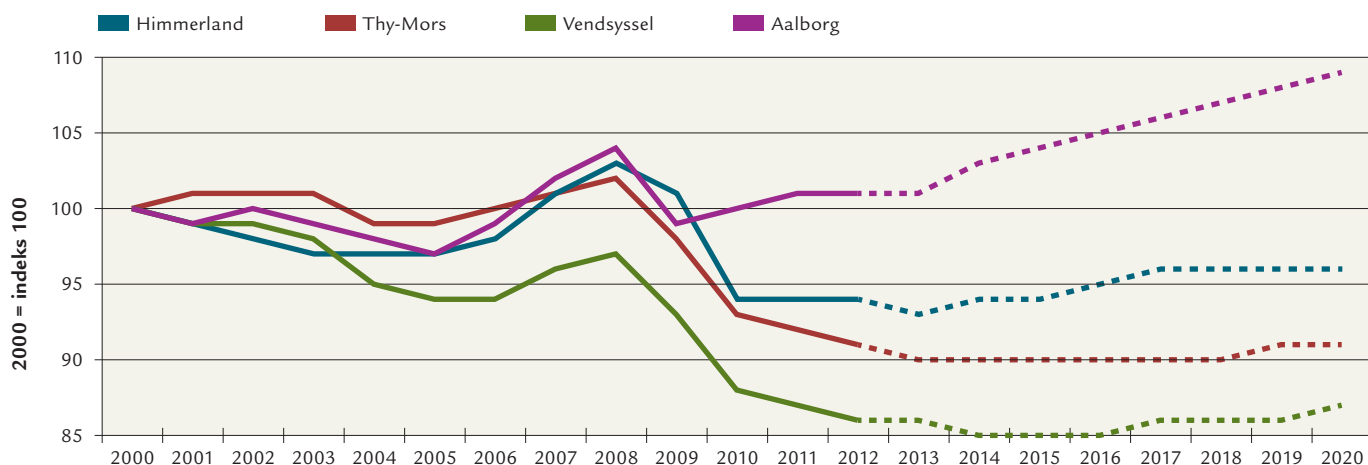
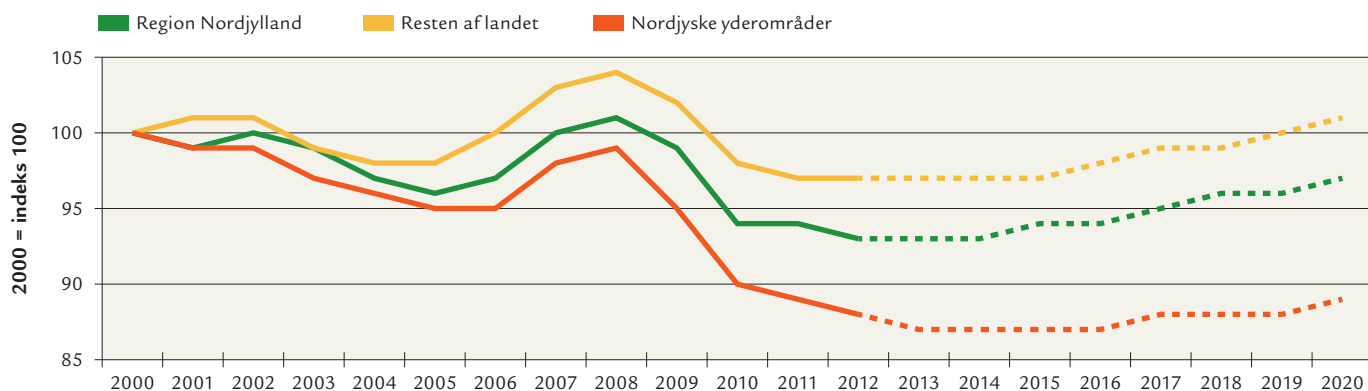




## Forventet fremgang i beskæftigelsen

Efter et kraftigt fald ovenpå den økonomiske krise forventes beskæftigelsen igen at stige omkring 2014. Fremgangen ser ud til primært at slå igennem i de østlige egne af regionen – og specielt Aalborg, mens den i Thy-Mors ventes at stabilisere sig på et konstant niveau. Kombineret med en træg udvikling i arbejdsstyrken – specielt i yderområderne – tegner der sig et fald i ledigheden for regionen generelt. I Aalborg er der dog udsigt til en lille stigning frem mod 2020, mens Vendsyssel og specielt Himmerland vil komme til at opleve mangel på især faglært arbejdskraft.

**FIGUR 2: UDVIKLING I BESKÆFTIGELSE FORDELT PÅ ARBEJDSSTED**

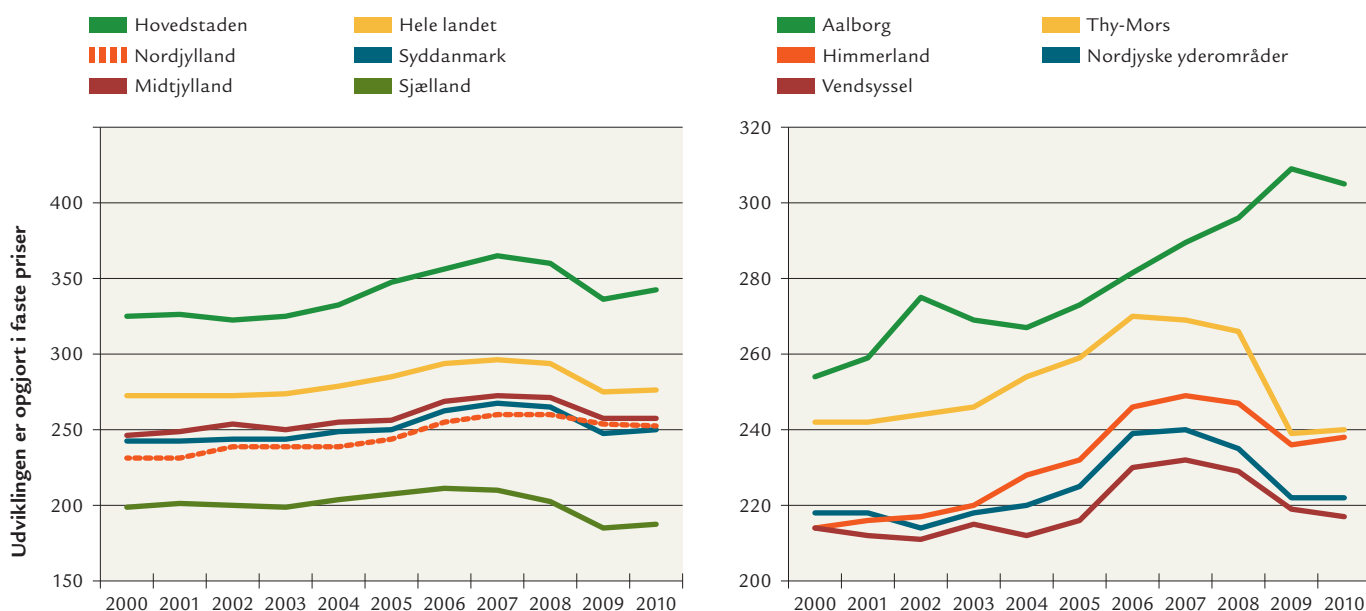




## Høj vækst i BNP og produktivitet

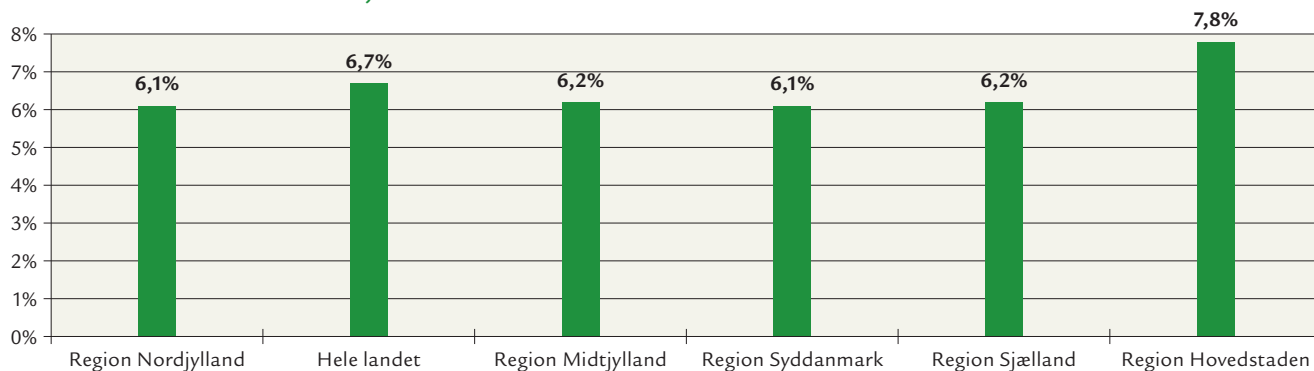
Region Nordjylland havde i 2010 et BNP pr. indbygger på ca. 253.000 kr. pr. indbygger, hvilket placerer Nordjylland i midterfeltet blandt de danske regioner. Det er dog stadig et stykke efter Region Hovedstaden, der har landets klart højeste BNP. Der er samtidig store forskelle internt i Nordjylland. Hvor Aalborg er placeret langt over landsgennemsnittet, ligger niveauet markant lavere i resten af regionen – og specielt i yderområderne. At den nordjyske velstand idag ligger på niveau med de øvrige vestdanske regioner skyldes en høj vækst på 0,9 % over en 10-års periode fra 2000 til 2010 – den højeste blandt regionerne. Da væksten er sket parallelt med en lavere vækst i beskæftigelsen sammenlignet med resten af landet, har det samtidig medført en markant stigning i den nordjyske produktivitet (BNP pr. arbejdstime). Nordjylland har således med 1,1 % landets højeste produktivitetsvækst fra 2000 til 2010.

FIGUR 3: UDVIKLING I BNP PR. INDBYGGER



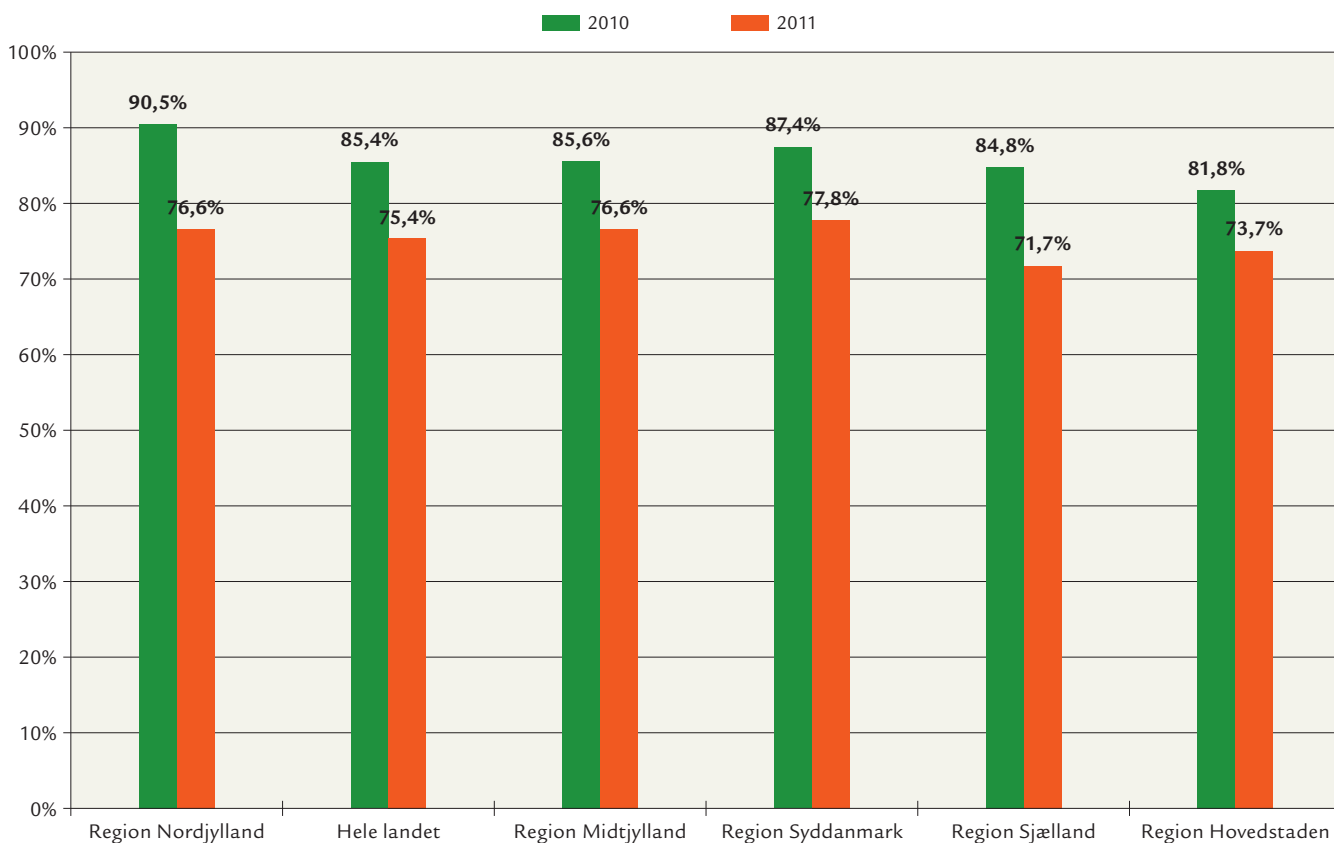
## Stor andel vækstiværksættere trods lav etableringsrate

På trods af en høj aktivitet i de nordjyske rådgivningsprogrammer og programmernes generelle positive evalueringer har Nordjylland en udfordring i forhold til at få flere til at etablere sig som iværksættere. Den lave etableringsrate er en udfordring som regionen deler med resten af landet, idet Danmark som helhed sakker bagud i forhold til de bedste OECD-lande. Det lader ikke til, at det er mangel på nordjysk iværksætterkultur, der er årsagen til den lavere iværksætteraktivitet, idet surveys om iværksætterlyst- og ambitioner i befolkningen afslører, at iværksætterkulturen ligger på samme niveau som de øvrige regioner. Samtidig vælger en relativt stor del af befolkningen i Nordjylland at deltage i kurser om iværksætteri. En høj etableringsrate er dog ikke nødvendigvis et mål i sig selv. Det er mere væsentligt, at virksomhederne formår at vækste og dermed bidrage til bl.a. jobskabelse. Hvad angår denne del, er nordjyske iværksættere helt i top, idet landets højeste andel vækstiværksættere findes her. Tallene skal dog tages med et vist forbehold, idet datagrundlaget er relativt lille.

**FIGUR 4: ETABLERINGSRATE, 2009**

## Mange unge sikres praktikpladser

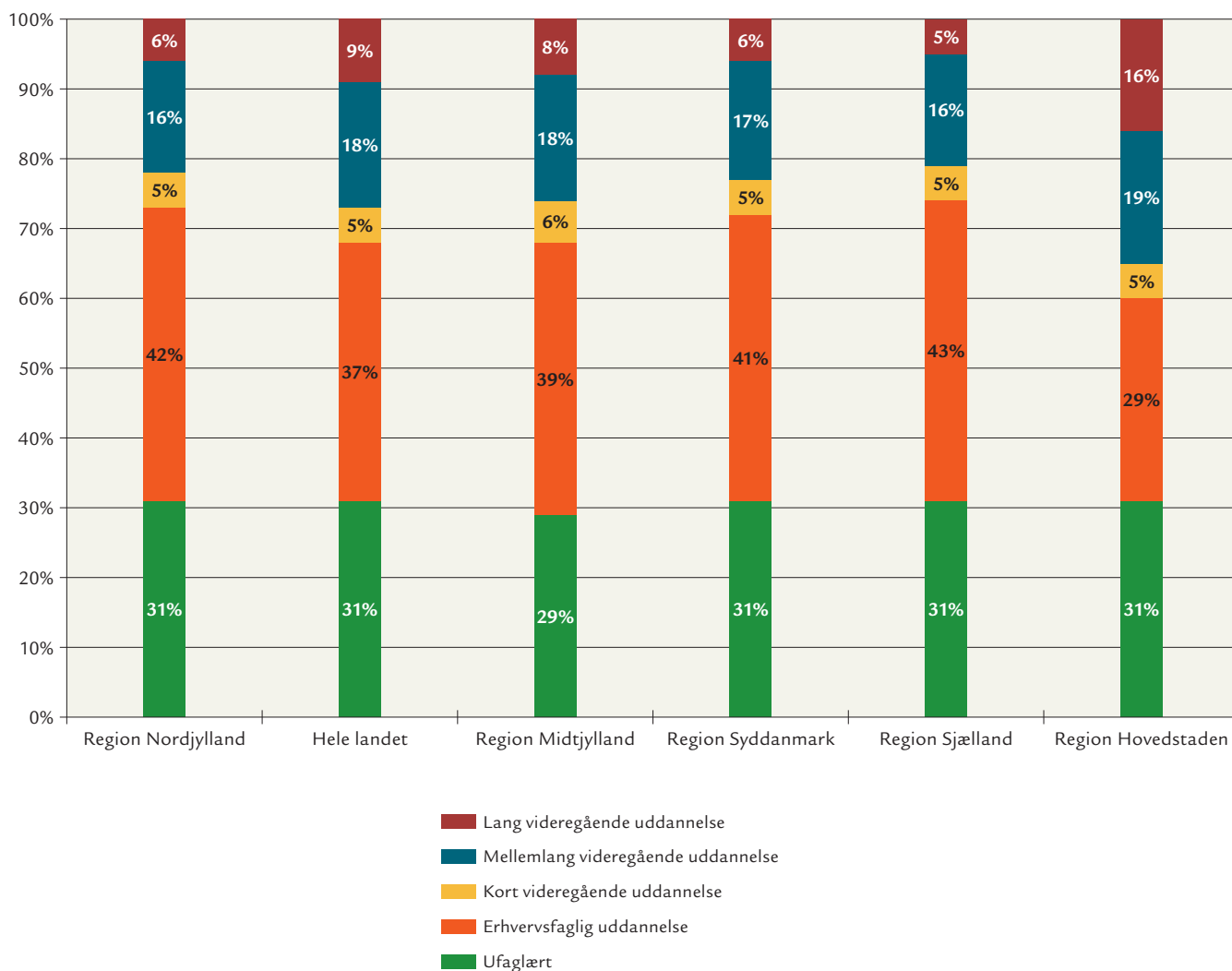
Den regionale indsats på uddannelsesområdet er rettet mod en national målsætning om, at 95 % af en ungdomsårgang skal have en ungdomsuddannelse, og 60 % skal have en videregående uddannelse. I forhold hertil er der ikke store variationer mellem regionerne. Dog har Nordjylland og Midtjylland et lille forspring, hvad angår ungdomsuddannelserne. Hvor det i seneste opgørelse fra 2010 var 90,8 % af de nordjyske unge, der forventedes at få en ungdomsuddannelse, var det på landsplan 89,6 %. Når det gælder antallet af unge, der får en praktikplads, ligger Nordjylland også i føresædet. 90 % de praktiksøgende unge fik praktikaftaler i 2010, og selvom niveauet faldt i 2011, ligger Nordjylland fortsat over landsgennemsnittet. De gode nordjyske præstationer på praktikområdet kan i vid udstrækning tilskrives den store regionale satsning i 2010, "Praktikpladsjagten", som skaffede omkring 1.000 ekstra praktikpladser i regionen.

**FIGUR 5: ANDEL PRAKTIKPLADSSØGENDE ELEVER, DER INDGÅR PRAKTIKAFTALE**

## En stor del af befolkningen har en erhvervsfaglig uddannelse

Det nordjyske uddannelsesniveaue er karakteriseret ved en høj andel erhvervsfaglærte og en relativ lille andel med en videregående uddannelse. Tages der udgangspunkt i erhvervslivet og hvordan befolkningens kompetencer og viden konkret omsættes i virksomhedernes konkurrenceevne og evne til at skabe vækst, tegner der sig et billede, der i grove træk afspejler uddannelsesniveaue. Således er andelen af nordjyske topledere med en erhvervsfaglig uddannelse den højeste i landet, mens det modsatte gør sig gældende for topledere med en videregående uddannelse. På samme måde er andelen af lønmodtagere, der udfører opgaver, som kræver særligt høje kvalifikationer og specialisering ligeledes blandt landets laveste.

**FIGUR 6: BEFOLKNINGENS (25-64 ÅR) HØJESTE FULDFØRTE UDDANNELSE**



# FORDELINGEN AF STØTTEMIDLER

Vækstforum Nordjylland har i 2012 behandlet projekter for i alt 156 mio. kr.

Projekterne fordeler sig på følgende ansøgningstyper:

- 36 store projekter (gennemsnitligt støttebeløb på 4 mio. kr.)
- 27 små projekter (gennemsnitligt støttebeløb på 229.000 kr.)
- 1 medlemskab, analyse m.m. (144.000kr.)

En oversigt over de støttede projekter kan ses sidst i denne rapport.

Yderområdeeffekten for EU-støttede projekter skønnes at ligge på 61 % for den samlede periode 2007-2012. Det er en smule under det regionale måltal på 63 %, som blev aftalt i forbindelse med tildelingen af strukturfondsmidlerne.

De 10 største projekter udgør bevillingsmæssigt 72 % af samtlige bevilgede midler i 2012, heraf udgør de 5 største projekter 51 % af samtlige bevilligede midler.

De 10 største støttebeløb ligger inden for følgende områder:

- Klynger (3 projekter på i alt 39 mio. kr.)
- Strategi og marked (1 projekt på 19 mio. kr.)
- Efter- og videreuddannelse (1 projekt på 14 mio. kr.)
- Netværk (3 projekter på i alt 26 mio. kr.)
- Energi (2 projekter på i alt 13 mio. kr.)

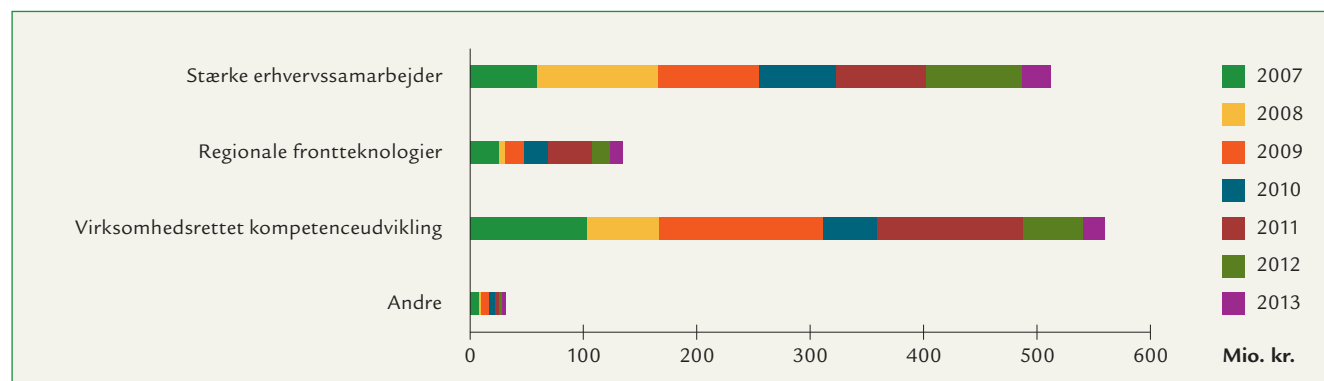


Fotograf: Peter Halskov, Fotovision

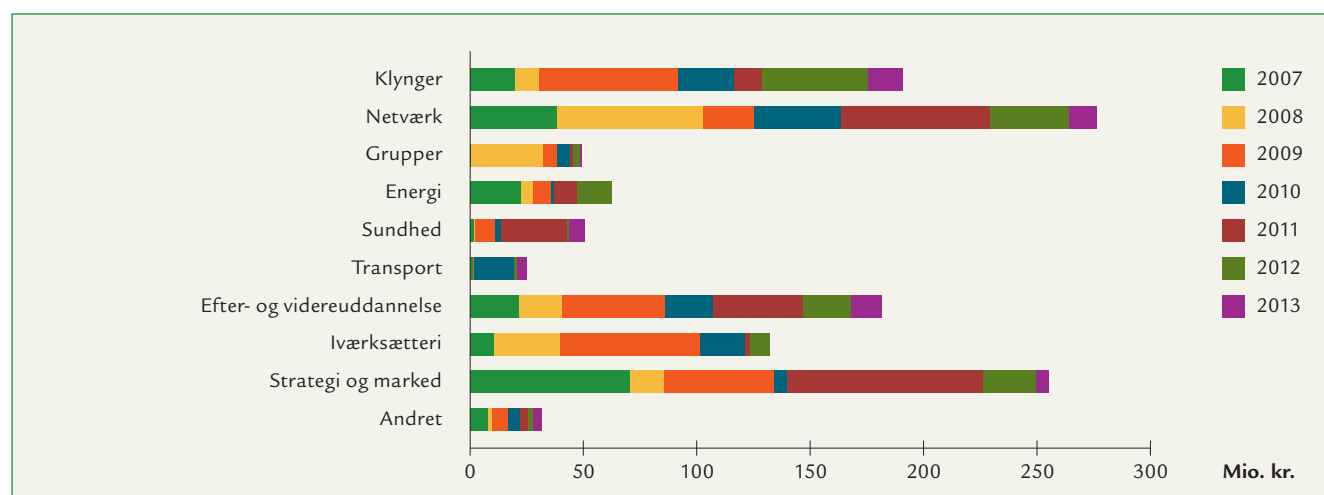
## Fordeling på strategiens indsats- og fokusområder

Projekterne støttet af Vækstforum i perioden 2007-2013 fordeler sig på strategiens indsatsområder på følgende måde:

**FIGUR 7: BEVILLINGER OG RESERVATIONER FORDELT PÅ INDSATSOMRÅDER**



**FIGUR 8: BEVILLINGER OG RESERVATIONER FORDELT PÅ FOKUSOMRÅDER**



**FIGUR 9: FORDELING AF BEVILLINGER OG RESERVATIONER FRA 2007 TIL 2013**

Store og små ansøgninger fordelt på indsatsområde og år	2007	%	2008	%	2009	%
<i>Stærke erhvervsamarbejder</i>						
Klynger	20.342.027	10%	10.885.107	6%	60.994.389	24%
Netværk	38.518.529	20%	63.894.359	36%	22.440.103	9%
Grupper	100.000	0%	31.894.465	18%	5.615.876	2%
<i>Regionale frontteknologier</i>						
Energi	22.468.643	12%	5.430.223	3%	7.654.949	3%
Sundhed	1.654.442	1%	394.253	0%	8.630.716	3%
Transport	1.110.280	1%	0	0%	201.502	0%
<i>Virksomhedsrettet kompetenceudvikling</i>						
Efter- og videreuddannelse	21.444.438	11%	19.393.328	11%	35.611.164	14%
Iværksætteri	10.691.135	5%	29.139.201	16%	61.250.000	24%
Strategi og marked	70.754.070	36%	14.807.006	8%	48.364.599	19%
Uden for kategori	8.056.028	4%	2.074.951	1%	6.679.035	3%
<b>I alt</b>	<b>195.139.592</b>	<b>100%</b>	<b>177.912.893</b>	<b>100%</b>	<b>257.442.334</b>	<b>100%</b>





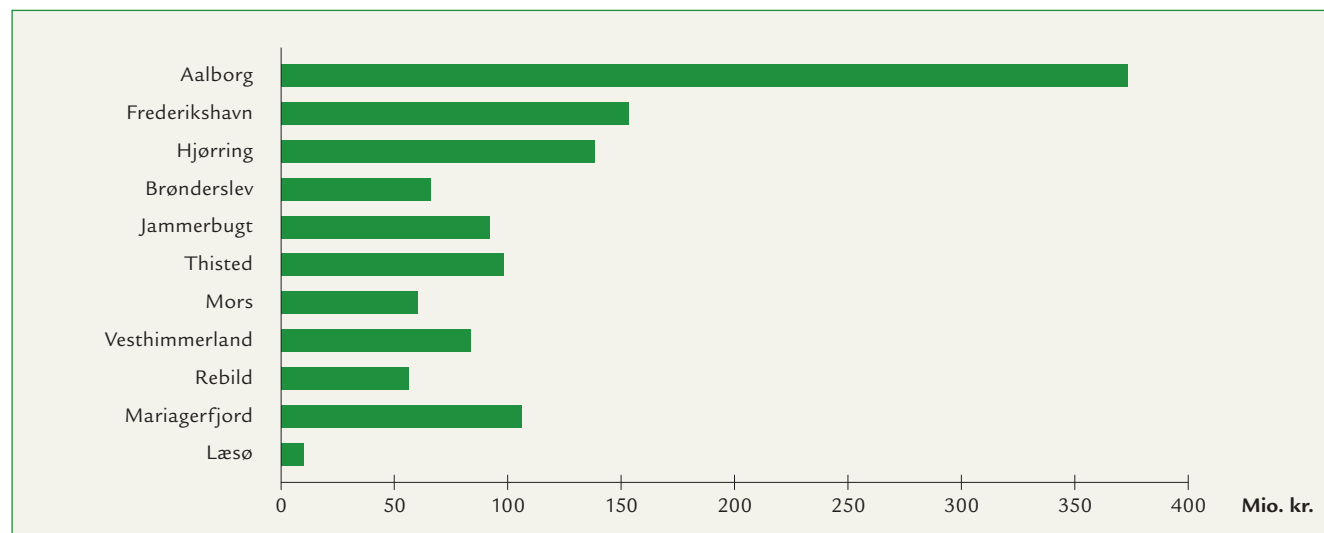
Foto: Danish Wave Energy Center

2010	%	2011	%	2012	%	2013	%	I ALT	%
24.809.462	17%	12.035.630	5%	46.488.986	30%	12.612.500	22%	188.168.101	15%
37.752.427	27%	66.136.662	26%	35.004.263	22%	12.141.666	21%	275.888.008	22%
5.352.860	4%	1.008.404	0%	3.548.688	2%	600.000	1%	48.120.293	4%
942.500	1%	9.833.532	4%	14.886.000	10%	0	0%	61.215.847	5%
2.641.586	2%	29.304.553	12%	449.922	0%	6.660.000	11%	49.735.472	4%
17.382.072	12%	0	0%	700.000	0%	4.000.000	7%	23.393.854	2%
21.461.746	15%	38.951.389	16%	21.293.378	14%	13.558.765	23%	171.714.207	14%
20.507.710	14%	1.999.500	1%	8.500.000	5%	0	0%	132.087.546	11%
5.680.200	4%	87.117.358	35%	23.093.577	15%	5.300.000	9%	255.116.811	21%
5.349.361	4%	3.724.902	1%	1.969.214	1%	3.500.000	6%	31.353.491	3%
141.879.923	100%	250.111.930	100%	155.934.026	100%	58.372.931	100%	1.236.793.629	100%

## Fordeling på kommuner

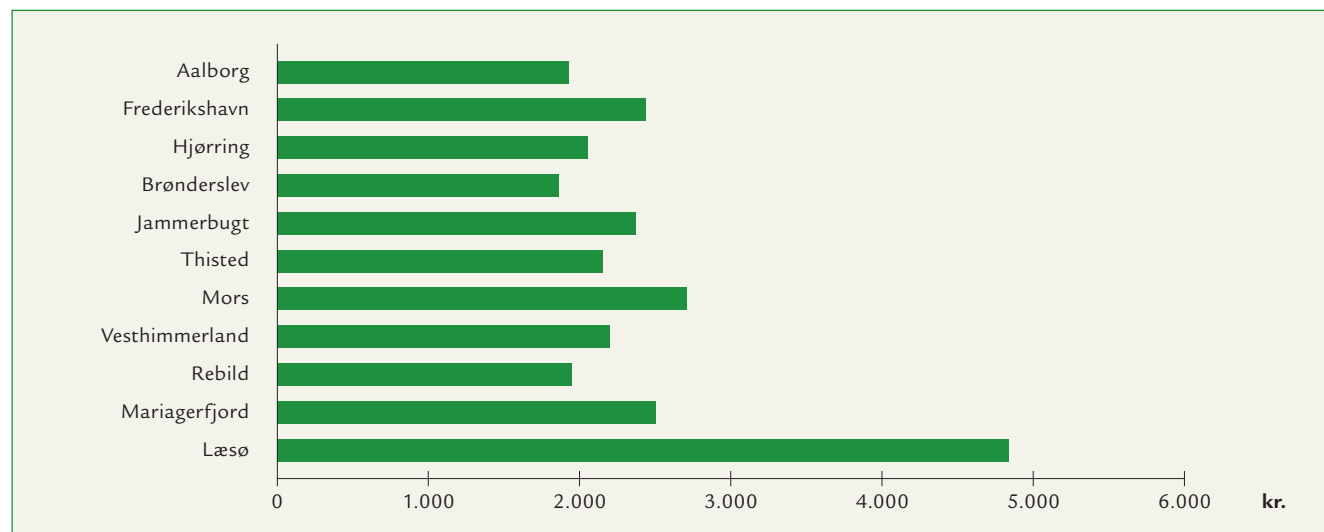
Figuren herunder viser, hvordan bevillingerne i perioden 2007-2013 fordeler sig på de Nordjyske kommuner. I de tilfælde, hvor projektet kommer hele regionen til gavn, er Beløbet forholdsmæssigt fordelt på baggrund af kommunernes indbyggertal.

**FIGUR 10: GODKENDTE PROJEKTER FORDELT PÅ KOMMUNER**



Det er en dominerende andel af det samlede beløb, der kommer Aalborg Kommune til gavn set i forhold til de øvrige kommuner. Aalborg Kommune er imidlertid også den kommune i Nordjylland med det højeste befolkningstal. Hvis man i stedet beregner støttebeløbet pr. indbygger i hver kommune, giver det et billede af en langt mere jævn fordeling af støtten, bortset fra Læsø Kommune. Læsø Kommune har modtaget et markant højere støttebeløb per indbygger end nogen anden kommune i regionen. Dette skyldes, at indbyggertallet på Læsø er relativt lavt.

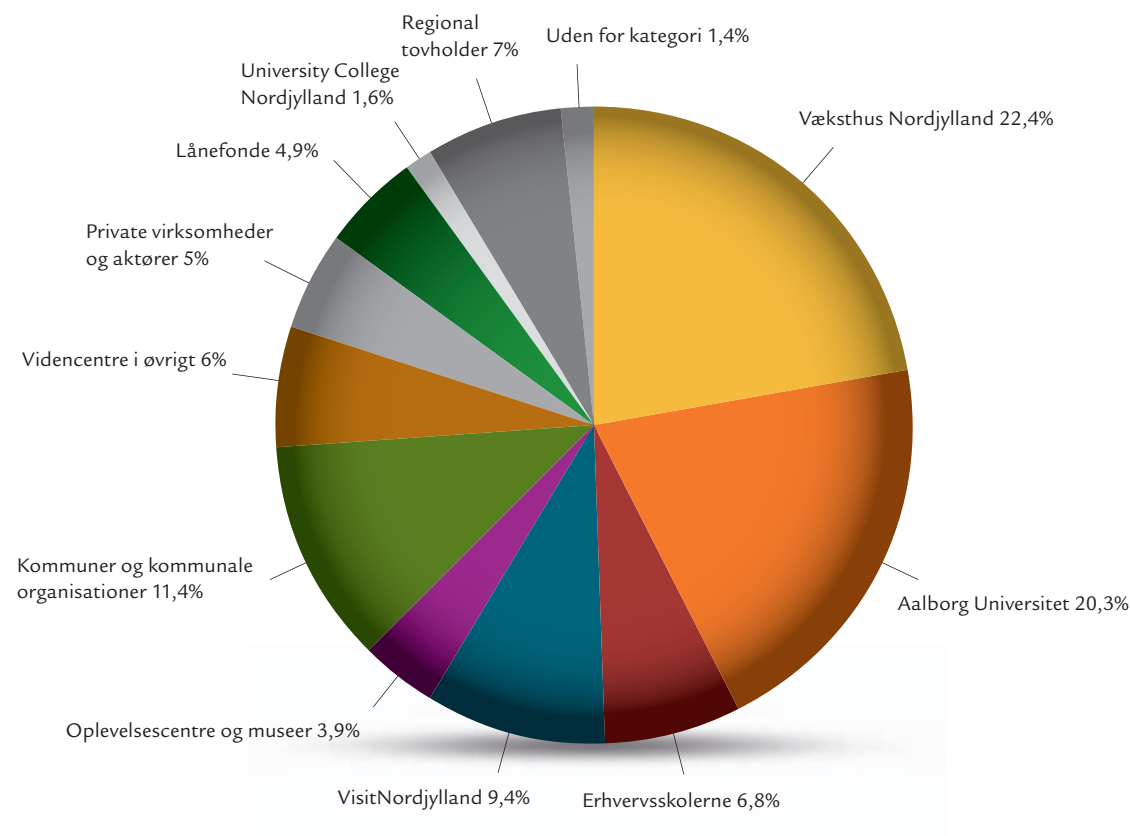
**FIGUR 11: GODKENDTE PROJEKTER PR. INDBYGGER**



## Fordeling på ansøgere

Erfaringen har vist, at flertallet af ansøgningerne til Vækstforum indsendes af en mindre gruppe af større organisationer, som efterfølgende iværksætter de enkelte, målrettede projekter og dermed kanaliserer investeringerne bredt ud i det nordjyske erhvervsliv. Figuren herunder viser fordelingen mellem de forskellige ansøgertyper.

FIGUR 12: STORE ANSØGNINGER 2007-2013 FORDELT PÅ ANSØGERE



## Fordeling på slutbrugere

Hovedparten af den støtte der er givet til ovennævnte ansøgere kanaliseres videre til aktiviteter, der direkte kommer virksomheder og ansatte til gavn. Når man således skal vurdere omfanget af de aktiviteter, der gennemføres under de af Vækstforum støttede projekter, er det derfor relevant at se på de egentlige slutbrugere.

Sekretariatet for Vækstforum har som led i årsrapporten skønnet over antallet af slutbrugere – altså virksomheder og personer, som i perioden 2007-2012 har deltaget i projekter støttet af Vækstforum.

### Slutbrugerdeltagelse 2007-2012 i projekter støttet af Vækstforum

Antal virksomheder som har opnået ny viden og kompetence via deltagelse i Vækstforumstøttede innovations- og udviklingsprojekter .....	3.300
Antal personer som har opnået ny viden og kompetence via deltagelse i Vækstforumstøttede uddannelses- og kompetenceudviklingsprojekter .....	27.000

Det understreges, at der er tale om et skøn. En præcis opgørelse kan først tilvejebringes ved afslutningen af strukturfondsperioden 2007-2013, hvor sekretariatet sammen med Erhvervsstyrelsen gør status over både aktiviteter og effekter. Opgørelsen vil blive rapporteret i Vækstforums årsrapport for 2013.

## Vækstforums økonomiske råderum og forbrug

Vækstforum råder over to finansieringskilder:

### 1. Regionsrådets regionale udviklingsmidler

De regionale udviklingsmidler er bundet til årlige bevillinger. Merforbrug pr. år kan derfor ikke forekomme, mens mindreforbrug kan overføres til det følgende år.

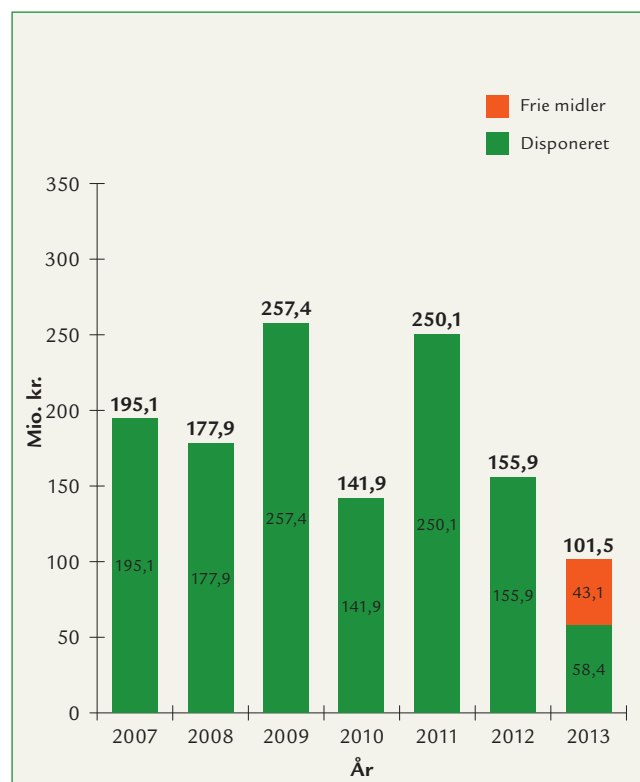
Når der optræder beløb under årene 2011-2013, er der derfor tale om reservationer af de regionale midler, der først udløser en egentlig støtte når Regionsrådet godkender en bevilling til Vækstforum for det pågældende år.

### 2. Strukturfondsmidlerne (Regional- og Socialfonden)

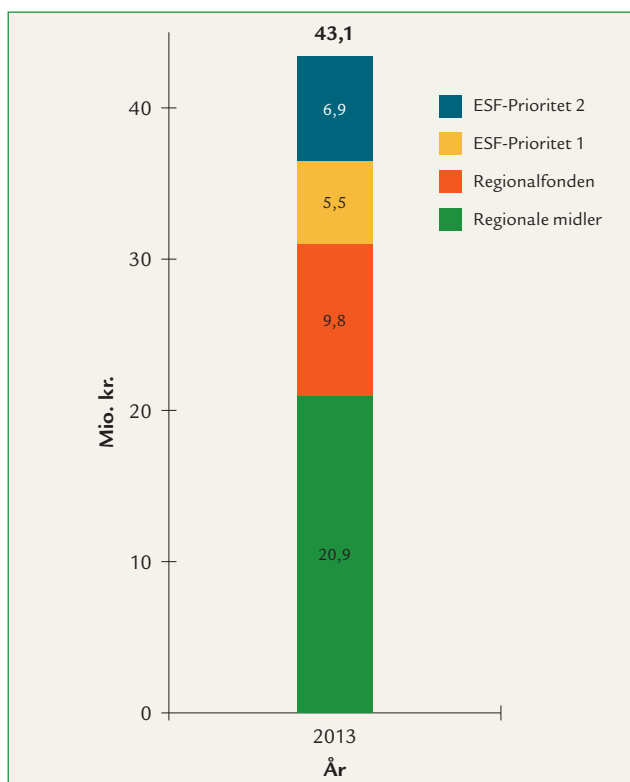
Den samlede EU-bevillingsramme er ikke årsopdelt, men udgør ét samlet beløb på 832.639.738 kr. over 7 år (2007-2013).

I forbindelse med det samlede forbrug for perioden 2007 til 2013 er det vigtigt at bemærke, at mange bevillinger er givet for en flerårig periode. Således er mange af de helt store bevillinger givet frem til udgangen af 2012 og 2013.

**FIGUR 13: UNDEROPDELING AF SAMLET STØTTEBUDGET PÅ 1.280 MIO. KR. OVER 7 ÅR**



**FIGUR 14: FRIE MIDLER 2013**



# VÆKSTFORUMS INVESTERINGER I EN NATIONAL KONTEKST

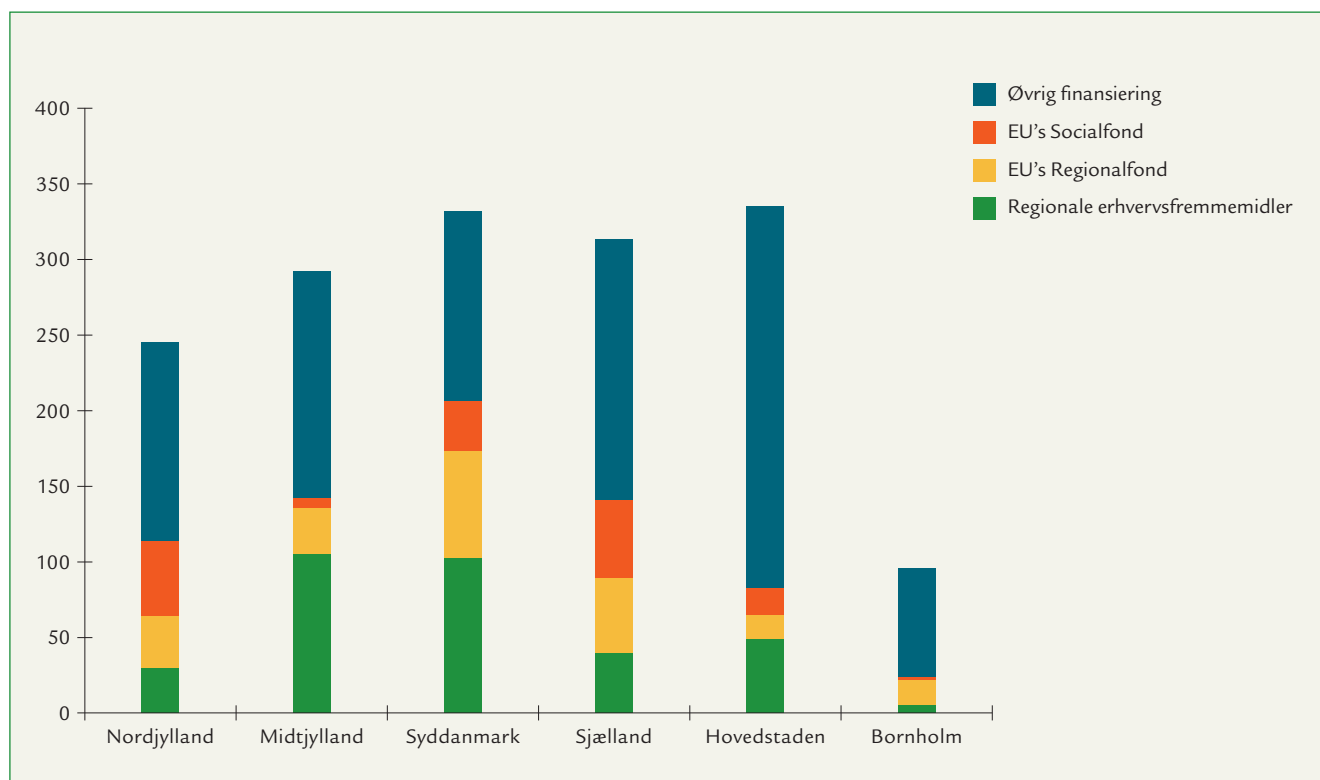
De følgende sider giver et overblik over, hvordan Vækstforum Nordjyllands investeringer i den regionale erhvervsudvikling fordeler sig på finansieringskilder og indsatsområder sammenlignet med de øvrige vækstforas investeringer.

Danske Regioners opgørelse viser, at de seks regionale vækstfora tilsammen i 2012 har truffet beslutninger om investeringer på i alt 1,6 mia. kr.

Af den samlede finansiering udgør Strukturfondsmidlerne 23 % (Socialfond 10 % og Regionalfond 13 %). De regionale midler udgør 20 % af den samlede finansiering. Den resterende finansiering på 57 % stammer fra projekternes medfinansiering fra f.eks. kommuner, uddannelsesinstitutioner og privat medfinansiering. Den nordjyske fordeling adskiller sig ikke væsentligt fra det nationale gennemsnit. Andelen af regionale midler og øvrig finansiering stiger i det kommende år for Nordjyllands vedkommende. Dette er en naturlig følge af, at der er relativt få EU-midler tilbage af programperioden.

Figurerne herunder viser, at Nordjylland har investeret det næstmindste beløb blandt regionerne i 2012, kun overgået af Bornholm. Dette skyldes, at Region Nordjylland året før investerede et større beløb af den samlede sum.

**FIGUR 15: VÆKSTFORAS 2012-INVESTERINGER OPDELT PÅ FINANSIERINGSKILDER (MIO. KR.)**





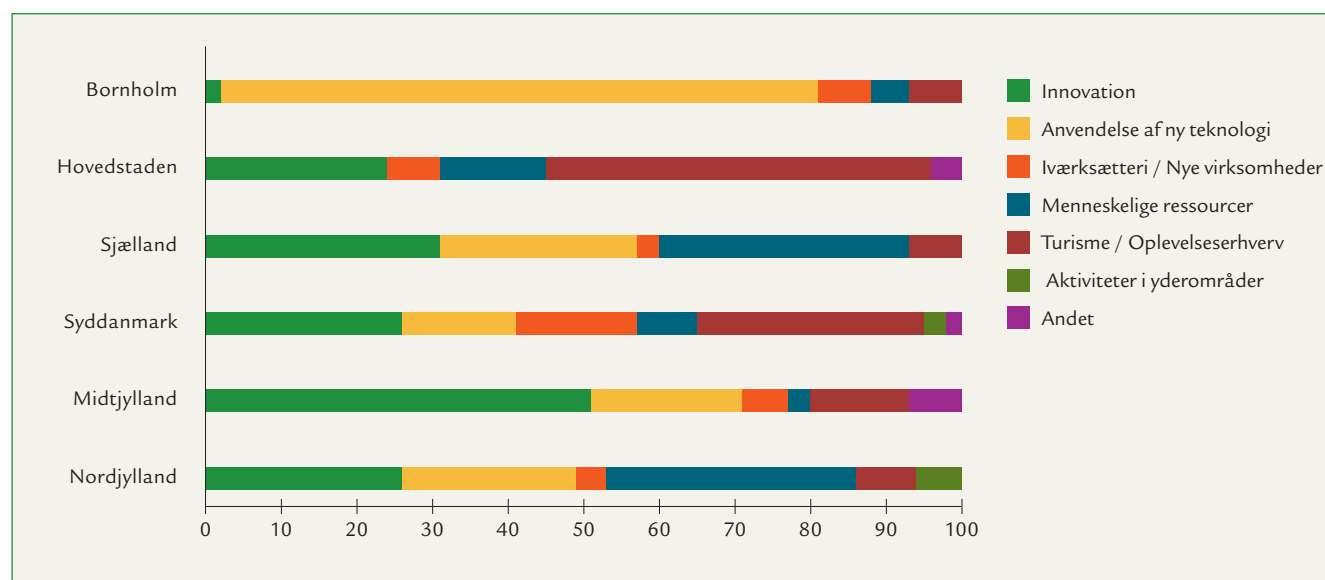
**FIGUR 16: VÆKSTFORAS 2012-INVESTINGER OPDELT PÅ FINANSIERINGSKILDER (MIO. KR.)**

	Nordjylland	Midtjylland	Syddanmark	Sjælland	Hovedstaden	Bornholm	I alt
Regionale midler	29,569	104,845	100,642	39,517	48,750	5,421	328,743
EU's regionalfond	33,530	31,203	70,629	49,748	16,214	16,364	217,688
EU's socialfond	49,671	6,000	33,194	51,605	16,985	1,791	159,247
Øvrig finansiering	131,303	150,075	127,440	172,353	253,049	72,118	906,337
<b>Samlet</b>	<b>244,073</b>	<b>292,122</b>	<b>331,905</b>	<b>313,223</b>	<b>334,998</b>	<b>95,695</b>	<b>1.612,015</b>

Figurene herunder giver et overblik over, hvilke indsatsområder de regionale vækstfora hver især har prioriteret i 2012. Oversigterne giver i sig selv ikke et billede af hver enkelt vækstforas samlede økonomiske prioriteringer på indsatsområderne, men alene et øjebliksbillede for 2012. De enkelte vækstfora kan have truffet beslutninger om større strategiske satsninger, som udmøntes over flere år.

Den nordjyske indsats domineres af aktiviteter vedrørende innovation, anvendelse af ny teknologi og menneskelige ressourcer.

**FIGUR 17: VÆKSTFORAS 2012-INVESTINGER OPDELT PÅ INDSATSOMRÅDER (%)**



**FIGUR 18: VÆKSTFORAS 2012-INVESTINGER OPDELT PÅ INDSATSOMRÅDER (MIO. KR.)**

2012	Nordjylland	Midtjylland	Syddanmark	Sjælland	Hovedstaden	Bornholm	I alt	Procent
Innovation	63,471	148,643	87,268	97,143	79,990	1,977	478,492	29,683
Anvendelse af ny teknologi	56,294	59,140	49,653	82,718	0,000	75,304	323,109	20,044
Iværksætteri / Nye virksomheder	10,800	16,551	52,542	10,148	22,000	7,106	119,147	7,391
Menneskelige ressourcer	80,667	10,098	27,295	100,822	48,870	4,677	272,429	16,900
Turisme / Oplevelseserhverv	19,030	37,000	98,814	21,895	169,738	6,631	353,108	21,905
Aktiviteter i yderområder	13,811	0,000	9,933	0,000	0,000	0,000	23,744	1,473
Andet	0,000	20,690	6,400	0,497	14,400	0,000	41,987	2,605
<b>Samlet</b>	<b>244,073</b>	<b>292,122</b>	<b>331,905</b>	<b>313,223</b>	<b>334,998</b>	<b>95,695</b>	<b>1.612,016</b>	<b>100,000</b>



Foto: Region Nordjylland

# BEVILLINGSOVERSIGT 2007-2013

Vækstforum Nordjyllands bevillingsoversigt 2007-2013 pr. 31. dec. 2012

År	Ansøgninger indstillet eller reserveret	Regionale udviklingsmidler	Regional-fonden	Social-fonden	i alt
<b>STÆRKE ERHVERVSSAMARBEJDER - KLYNGER</b>					
2007	IKT-partnerskab Nordjylland	1.115.289			1.115.289
2007	Vidensindsamling og netværksopbygning, regionalt producerede fødevarer		2.938.937		2.938.937
2007	International arkitektur- og byggeworkshop		649.338		649.338
2007	Det Nordjyske Spisekort	949.000			949.000
2007	BioMed Community		6.000.000		6.000.000
2007	Danske Seafood Center		262.308		262.308
2007	Naturkød	1.500.000			1.500.000
2007	Center for Indlejrede Software Systemer (CISS)	2.470.154			2.470.154
2007	Smart House/SmartCity sekretariat	1.096.000			1.096.000
2008	Danske Seafood Center	10.000			10.000
2008	Smart House/SmartCity sekretariat	1.456.416			1.456.416
2008	Xhauz - et IKT-væksthus		7.407.925		7.407.925
2009	SmartCampusAAU		1.023.776		1.023.776
2009	Sporbarheds interface		2.512.195		2.512.195
2009	Facilitatorfunktion for fødevarerporbarhed og fødevarerikkerhed	1.980.000			1.980.000
2009	CISS Connect		6.000.000		6.000.000
2009	Integration og simulering af intelligent logistik		2.676.100		2.676.100
2009	BrainsBusiness - ICT North Denmark 2009 - 2012		8.629.763		8.629.763
2009	Kvalitetssild i økolage		674.636		674.636
2009	Facilitator- og sekretariatsfunktion for fødevarerklngen: Fødevarerproduktion, salg og distribution	2.250.000			2.250.000
2009	SmartCityDK projektprogram 1		6.250.000		6.250.000
2009	Nordjyske Fisk med oplevelse		1.497.500		1.497.500
2009	Udviklingsperspektiver for akvakultursektoren i Region Nordjylland	521.500			521.500
2009	Facilitatorfunktion for delklyngen Fiskerisektoren	2.141.500			2.141.500
2009	Sektorplan for den nordjyske fiskeindustri 2010-2025	789.982			789.982
2009	Center for maritim drift og operation		242.602		242.602
2009	CTIF - Globalt program for trådsløs og mobil innovation		20.000.000		20.000.000
2009	Facilitatorfunktion for delklynge Smag, Design og Oplevelse	2.250.000			2.250.000
2010	De lokale dyder - styrkelse af yderkantsområder gennem tilførsel af kompetence. Fornyelsesfondansøgning.	4.545.347			4.545.347
2010	Maritimt Kompetence- og Innovationssamarbejde i Kattegat og Skagerrak (MARKIS)	1.262.953			1.262.953
2010	Nordostron	742.393			742.393
2010	Nordjysk Innovationscenter for Luftfarts-teknologi	9.319.200	2.329.800		11.649.000
2010	Brugerrettet Dokumentation		1.311.163		1.311.163
2010	Maritimt Videncenter for Operation og Drift (MARCOD) - Fornyelsesfond	3.971.300			3.971.300
2011	Laboratorium for offentlige-privat innovation og velfærdsteknologi	1.700.490			1.700.490
2011	Trash2Cash - Optimal udnyttelse af fiskeressourcer og restprodukter fra fiskeri og fiskeindustri i Nordjylland.	4.280.000			4.280.000
2011	BioMed Community - Nordjysk MedTech Klynge	0	2.500.000		2.500.000
2011	Fødevarerfestival	2.500.000	0		2.500.000
2012	De samarbejdende virksomheder - mod strategiske samarbejder	0	1.500.000		1.500.000
2012	Grøn Vækst - Særlig indsats for yderområderne	25.000.000	0		25.000.000
2012	BrainsBusiness ICT North Denmark 2013 - 2014	1.160.964	2.000.000		3.160.964
2012	Offshore Base Hirtshals	0	1.500.000		1.500.000
2012	SmartCityDK Projektprogram 2 - Energirigtigt byggeri	4.500.000	3.000.000		7.500.000
2012	Etablering og drift af bestyrelse på fødevarerområdet	465.000	0		465.000
2012	Lab X		6.619.022		6.619.022
2013	Etablering og drift af bestyrelse på fødevarerområdet	500.000			500.000
2013	Analyser af rammevilkår for maritim vækst i Skagen	1.462.500			1.462.500
2013	Videreførelse af etablerede klynger	10.400.000			10.400.000
	<b>Stærke erhvervssamarbejder - Klynger i alt</b>	<b>90.339.987</b>	<b>87.525.065</b>	<b>0</b>	<b>177.865.052</b>



År	Ansøgninger indstillet eller reserveret	Regionale udviklingsmidler	Regional-fonden	Social-fonden	i alt
<b>STÆRKE ERHVERVSSAMARBEJDER - NETVÆRK</b>					
2007	Museet som kulturøkonomisk driftkraft i yderområdet		2.425.000		2.425.000
2007	Fremtidens feriehus og feriehusområde		1.439.634		1.439.634
2007	Toppen af Danmark som helårsturismedestination		400.000		400.000
2007	Bretteville - digitalt HOTSPOT i Nordjylland		6.380.000		6.380.000
2007	Turismens Innovationscenter	2.659.712			2.659.712
2007	Mit Nordjylland - imagemarkedsføringen	6.026.060			6.026.060
2007	Mit Nordjylland - basisdrift	4.267.141			4.267.141
2007	Rubjerg Knude - formidling af naturen gennem edutainment og sansning		1.583.883		1.583.883
2007	Skagen Odde Interaktions Projekt		2.164.580		2.164.580
2007	Netværksplatform til kulturoplevelser		3.705.660		3.705.660
2007	Udvikling af regional klynge for de kreative erhverv og oplevelsesøkonomi i Nordjylland		4.274.386		4.274.386
2007	Oplevelsesøkonomi, innovation og traditionelle erhverv.	0	685.030		685.030
2007	Entrepenørskab i oplevelsesøkonomi		695.701		695.701
2008	Nordjysk Fiskerikommune Netværk v/ Nordsøcenteret	407.563			407.563
2008	Videnspredningsaftalen	9.222.598			9.222.598
2008	Kreative Alliancer, KIA	953.000			953.000
2008	MoOZ - Mobile OplevelseZoner		3.338.263		3.338.263
2008	Digitales II - Aktør i historien - "det svære valg"		8.000.000		8.000.000
2008	Samarbejdsaftale mellem VisitNordjylland og Vækstforum 2009 - 2010	19.598.483			19.598.483
2008	Mit Nordjylland - Produktudvikling 2008-2011		19.612.756		19.612.756
2009	Netværksplatform til kulturoplevelser	1.000.000			1.000.000
2009	4 nye luksushytter		379.847		379.847
2009	Etablering af nordjysk netværk for el-regulering		1.499.839		1.499.839
2009	IKON, Interregionalt Kultur Oplevelses Netværk	2.000.000			2.000.000
2009	Bretteville - digitalt HOTSPOT i Nordjylland	0	1.100.000		1.100.000
2009	Oplevelses- og formidlingscenter ved Dansk Skaldyrcenter	0	4.457.500		4.457.500
2009	ApEx-XchangeNet / ApEx-i-MagiNation	0	3.884.380		3.884.380
2009	CrossMedia Konsortiet	5.750.000			5.750.000
2010	Videns- og Oplevelsescenter for Energi, miljø og klima	6.917.791	750.000		7.667.791
2010	Naturen+ i Lysets Land	4.028.258	2.219.246		6.247.504
2010	IKON, Interregionalt Kultur Oplevelses Netværk	251.780			251.780
2010	Netværk Limfjorden - udmøntning af aktiviteter i handleplan	550.000			550.000
2010	Alle Tidens Nordsø - formidling om fisk, fiskeri og god mad	3.400.000			3.400.000
2010	Videnspredningsaftalen	10.526.750			10.526.750
2010	Fyrtårn Nordjylland - Klyngeorganisation og strukturudvikling i regi af VisitNordjylland	1.900.000			1.900.000
2010	Udvikling af den nordjyske vindmølleindustri			6.066.000	6.066.000
2011	Fyrtårn Nordjylland - Markedsføringsplan 2012 - 2013	7.225.000			7.225.000
2011	Fyrtårn Nordjylland - udvikling 2012-2013		9.849.991		9.849.991
2011	Han Herred Havbåde	5.846.943	5.846.943		11.693.886
2011	Fyrtårn Nordjylland - marketingplan 2011	7.233.333			7.233.333
2011	Renewable Energy Network North Denmark (REN DK)	5.937.565			5.937.565
2011	Cross Media Programmet	0	11.250.000		11.250.000
2011	Yderligere Vækst - Regionalfond	3.000.000	4.994.968		7.994.968
2011	Videncenter for Kystturisme	3.000.000			3.000.000
2012	AAU Matchmaking - Generation 2			11.970.363	11.970.363
2012	Defend - Danish Landmobile Systems - Land-Sec		1.500.000		1.500.000
2012	Fyrtårn Nordjylland - Regional klyngeorganisation og strukturudvikling 2012-2013	5.604.000			5.604.000
2012	Videnspredningsaftalen	8.603.627			8.603.627
2012	Yderligere Vækst - Regionalfond	2.000.000			2.000.000
2012	Læsø hele året - Hotel Nygaard		908.987		908.987
2012	Center for Arktisk Samarbejde		1.500.000		1.500.000
2013	PGA golfprojekt - Made In Denmark	3.000.000			3.000.000
2013	Fyrtårn Nordjylland - Markedsføringsplan 2012 - 2013	7.225.000			7.225.000
2013	CrossMedia Konsortiet	1.916.666			1.916.666
	<b>Stærke erhvervssamarbejder - Netværk i alt</b>	<b>140.051.270</b>	<b>104.846.596</b>	<b>18.036.363</b>	<b>262.934.229</b>

År	Ansøgninger indstillet eller reserveret	Regionale udviklingsmidler	Regional-fonden	Social-fonden	i alt
2008	International Center for Innovation		31.550.925		31.550.925
2009	Daisy innovation		4.900.000		4.900.000
2009	Sponsorship, Connect Denmark	300.000			300.000
2010	Øget konkurrenceevne med intelligent målstyring	2.734.832	683.708		3.418.540
2010	Nordjysk underleverandørnetværk indenfor forsvarsindustrien		1.634.320		1.634.320
2010	Sponsorship, Connect Denmark	300.000			300.000
2011	Vækstskagen - feasibility af vækst- og forretningspotentialerne ved de havnerelaterede erhverv på Skagen Havn		249.404		249.404
2011	Undersøgelse vedrørende specifik erhvervs- og kompetenceudvikling på Mors		260.000		260.000
2012	Ny anvendelse af opdrættede blåmuslinger	1.258.250			1.258.250
2012	Sponsorship, Connect Denmark	300.000			300.000
2012	Industriens Forsknings- og Uddannelsesforum i Nordjylland		1.500.000		1.500.000
2013	Sponsorship, Connect Denmark	600.000			600.000
	<b>Stærke erhvervssamarbejder - Grupper i alt</b>	<b>5.493.082</b>	<b>40.778.357</b>	<b>0</b>	<b>46.271.439</b>
	<b>STÆRKE ERHVERVSSAMARBEJDER TOTAL</b>	<b>235.884.339</b>	<b>233.150.019</b>	<b>18.036.363</b>	<b>487.070.720</b>

#### REGIONALE FRONTTEKNOLOGIER - ENERGI

2007	Energiby Frederikshavn		2.432.878		2.432.878
2007	Nordjysk H2FC Center		13.735.000		13.735.000
2007	Udvikling af innovative netværk blandt underleverandører til vindmølleindustrien	164.667			164.667
2007	Klimaløsning Thy/Mors	0	1.832.973		1.832.973
2007	Heat Fase 2		3.940.000		3.940.000
2008	Energi- og Miljølaboratoriet ved MARTEC		4.564.080		4.564.080
2009	Innovative netværk for fleksibel fjernvarme		5.854.456		5.854.456
2010	Dexadem	300.000			300.000
2011	FCH Test Center, Cemtec	2.377.269	5.222.732		7.600.001
2012	Crestwing	0	352.600		352.600
2012	Danish Wave Energy Center	3.205.750	3.205.750		6.411.500
2012	Nordjyske bioenergimodeller	4.297.000	2.200.550		6.497.550
2012	Grøn konkurrenceevne med dynamisk simulering (Fornyelsesfond)	1.173.000			1.173.000
	<b>Regionale frontteknologier - energi i alt</b>	<b>11.517.686</b>	<b>43.341.019</b>	<b>0</b>	<b>54.858.705</b>

#### REGIONALE FRONTTEKNOLOGIER - SUNDHED

2007	Siddestilling og funktionsdygtighed		1.654.442		1.654.442
2009	Idéklubben - Implementering af ny innovationsstrategi på Aalborg Sygehus		7.053.938		7.053.938
2009	Minimering af risiko for udvikling af tryksår ved optimering af den siddende stilling		1.156.428		1.156.428
2010	Udvikling af innovationsmiljø i medicinsk teknologi ved Nordjysk Kinesisk samarbejde		1.654.589		1.654.589
2011	Strategisk partnerskab for sygehusbyggeri	10.000.000			10.000.000
2011	AAU Health Science & Technology Business Park - EIR	10.000.000	9.054.553		19.054.553
2013	Telecare Nord	2.795.000		3.865.000	6.660.000
	<b>Regionale frontteknologier - sundhed i alt</b>	<b>22.795.000</b>	<b>20.573.950</b>	<b>3.865.000</b>	<b>47.233.950</b>

#### REGIONALE FRONTTEKNOLOGIER - TRANSPORT

2007	Markedsføring af Nordjylland som ITS-region	500.000			500.000
2007	Nordjysk Testcenter for forbedret Passagerlogistik		400.680		400.680
2010	ITS Platform Nordjylland	8.241.948	9.140.124		17.382.072
2012	MOBiNET - medfinansiering	700.000			700.000
2013	ITS LAB Danmark	4.000.000			4.000.000
	<b>Regionale frontteknologier - Transport i alt</b>	<b>13.441.948</b>	<b>9.540.804</b>	<b>0</b>	<b>22.982.752</b>
	<b>REGIONALE FRONTTEKNOLOGIER TOTAL</b>	<b>47.754.634</b>	<b>73.455.773</b>	<b>3.865.000</b>	<b>125.075.407</b>



År	Ansøgninger indstillet eller reserveret	Regionale udviklingsmidler	Regional-fonden	Social-fonden	i alt
<b>VIRKSOMHEDSRETTET KOMPETENCEUDVIKLING - EFTER- OG VIDEREUDDANNELSE</b>					
2007	Fremtidens Buschauffør			8.461.582	8.461.582
2007	Seniorudvikling i private og offentlige virksomheder			1.049.545	1.049.545
2007	Kompetenceudvikling for det nordjyske turismeerhverv			7.849.991	7.849.991
2007	LIV - Læring i virksomheden			2.216.420	2.216.420
2008	IKT-agil			885.787	885.787
2008	Talentudviklingsklynge			1.294.485	1.294.485
2008	Via Nord - Viden i anvendelse i Region Nord			8.028.045	8.028.045
2008	Detailakademiet			1.532.986	1.532.986
2008	Udvikling af medarbejderkompetencer indenfor logistik og forretningssystemer			643.006	643.006
2008	Innovative og kreative læringsformer skaber gejst og energi i arbejdet			2.823.504	2.823.504
2008	Strategisk kompetenceudvikling af virksomhederne i Jammerbugt Kommune			4.185.515	4.185.515
2009	UiU - Unge i Uddannelse	405.580		4.052.439	4.458.020
2009	Århundredets Skipperskole		8.433.410		8.433.410
2009	Redefinering af mellemlederens rolle via "Det personlige accelerationsprogram"			932.886	932.886
2009	Samarbejde og Partnerskab			8.867.121	8.867.121
2009	Nordjylland som førende på sundheds- og ældreserviceområdet			8.130.197	8.130.197
2009	Kompetenceudvikling i nordjysk turisme 2010			4.399.600	4.399.600
2010	Ungeindsats Himmerland			5.023.333	5.023.333
2010	Samarbejde i Vendsyssel - Unge i Vækst			5.047.147	5.047.147
2010	Klar, Parat og Start - Ungeindsats Aalborg			5.999.841	5.999.841
2010	Uddannelse til job eller job til uddannelse - Ungeindsats Thy-Mors			4.999.937	4.999.937
2011	FlexVid			9.568.980	9.568.980
2011	Jobstrategi			9.123.752	9.123.752
2011	NT - til for dig			5.795.469	5.795.469
2011	Fyrtårn Nordjylland - kompetenceudvikling 2012-2013			8.370.000	8.370.000
2011	BMV: Barrierebryderne - Mobil Voksenvejledning			1.680.902	1.680.902
2011	Fyrtårn Nordjylland - kompetenceudvikling 2011			4.166.270	4.166.270
2012	E-læringsmæssig designs i SMV'er i yderområderne			1.499.493	1.499.493
2012	Etablering af fjernarbejdspladser - Brønderslev		481.811		481.811
2012	Udvikling af transfermodeller til AMU efteruddannelse			1.364.994	1.364.994
2012	Kvalificering til nye job			13.951.402	13.951.402
2012	Procesinnovation i professionsuddannelserne			1.294.087	1.294.087
2012	Fjernarbejderhus i Tranum		2.226.100		2.226.100
2013	Samarbejde i Vendsyssel - Unge i Vækst	1.176.798		2.323.202	3.500.000
2013	Klar, Parat og Start - Ungeindsats Aalborg	1.029.429		2.032.271	3.061.700
2013	Ungeindsats Himmerland	1.175.811		2.321.254	3.497.065
2013	Uddannelse til job eller job til uddannelse - Ungeindsats Thy-Mors	1.176.798		2.323.202	3.500.000
	<b>Virksomhedsrettet kompetenceudvikling - Efter- og videreuddannelse i alt</b>	<b>4.964.416</b>	<b>11.141.320</b>	<b>152.238.646</b>	<b>168.344.382</b>

<b>VIRKSOMHEDSRETTET KOMPETENCEUDVIKLING - IVÆRKSÆTTERE</b>					
2007	Nordjysk Iværksætter Netværk - NIN		10.691.135		10.691.135
2008	Vækst Iværksætter Program ViP		17.870.969		17.870.969
2008	Udvind Vækst			5.861.000	5.861.000
2008	Women in Business	713.903		0	713.903
2008	Videreudviklingen af inkubatormiljøet på AAU			4.253.330	4.253.330
2009	Nordjysk Lånefond	31.000.000	30.000.000	0	61.000.000
2010	Nordjysk Iværksætter Netværk 2010 - 2013			20.257.710	20.257.710
2011	CreaBiz Vendsyssel			1.999.500	1.999.500
2012	Solution Hub - Koordineret iværksætterstrategi for det Nordjyske uddannelsessystem			1.500.000	1.500.000
2012	Vækst Iværksætter Program ViP			4.000.000	4.000.000
2012	Bevarelse af kystfiskeri og arbejdspladser ved Thorupstrand	1.500.000			1.500.000
2012	Vækstkoblinger - at finde kapital- og kompetencenetværk til iværksættere		1.500.000		1.500.000
	<b>Virksomhedsrettet kompetenceudvikling - Iværksættere i alt</b>	<b>33.213.903</b>	<b>60.062.103</b>	<b>37.871.540</b>	<b>131.147.546</b>

År	Ansøgninger indstillet eller reserveret	Regionale udviklingsmidler	Regional-fonden	Social-fonden	i alt
<b>VIRKSOMHEDSRETTET KOMPETENCEUDVIKLING - STRATEGI OG MARKED</b>					
2007	PIKA -Produktivitet, Innovation, Kvalitet og Arbejdsmiljø v/ Aalborg Tekniske Skole			1.189.202	1.189.202
2007	OVERSKUD - innovationsledelse i SMV			2.543.398	2.543.398
2007	Innovation gennem netværk mellem erhvervskvinder fra virksomheder i landdistrikter og byområder i Vendsyssel			515.000	515.000
2007	Innovations Alliancer			2.141.139	2.141.139
2007	Center for Regional Udvikling (CRU)	3.500.000			3.500.000
2007	ViV-Ext (Virksomheder i Vækst - extended version)			56.871.510	56.871.510
2007	Eksportprogrammet Vol 2.	350.650			350.650
2007	Vestdansk Investeringsfremme - medlemskab	3.000.000			3.000.000
2008	Vestdansk Investeringsfremme - medlemskab	1.500.000			1.500.000
2008	VITU - Virksomheder i teknologisk udvikling		10.000.000		10.000.000
2008	Kandidat- og aftagerundersøgelsen 2007-2008			1.034.248	1.034.248
2008	Personaleledelse 2008 - HR i Praksis			1.222.022	1.222.022
2009	VITU - Virksomheder i teknologisk udvikling		10.000.000		10.000.000
2009	ViV-Ext (Virksomheder i Vækst - extended version)			30.000.000	30.000.000
2009	Vestdansk Investeringsfremme - medlemskab	3.000.000			3.000.000
2009	OVERSKUD - innovationsledelse i SMV	405.403			405.403
2009	Ledelse i et nyt perspektiv - Kulturdynamisk ledelse			3.122.022	3.122.022
2010	Hanstholm Service			2.441.200	2.441.200
2010	Vestdansk Investeringsfremme - medlemskab				
2010	GLOBAL - Globaliseringsprogrammet i Nordjylland - Socialfond	900.000			900.000
2011	Virksomhedsrettet innovationsstrategi	2.996.000			2.996.000
2011	Netværk for Bæredygtig Erhvervsudvikling NordDanmark		3.317.046		3.317.046
2011	Samfundsansvar (CSR) i små og mellemstore virksomheder (SMV)			2.552.876	2.552.876
2011	Yderligere Vækst - Socialfonden			23.000.000	23.000.000
2011	GLOBAL - Globaliseringsprogrammet i Nordjylland Regionalfond		11.401.016		11.401.016
2011	GLOBAL - Globaliseringsprogrammet i Nordjylland - Socialfond			43.850.420	43.850.420
2011	Vestdansk Investeringsfremme - medlemskab				
2012	Vestdansk Investeringsfremme - medlemskab	1.500.000			1.500.000
2012	CISS Innovation Factory		1.500.000		1.500.000
2012	Yderligere Vækst - Udviklingsforløb D			19.474.577	19.474.577
2013	Vestdansk Investeringsfremme - medlemskab	1.500.000			1.500.000
2013	Støtteordninger - bistand til virksomheder	3.800.000			3.800.000
	<b>Virksomhedsrettet kompetenceudvikling - Strategi og marked</b>	<b>22.452.053</b>	<b>36.218.062</b>	<b>189.957.614</b>	<b>248.627.729</b>
	<b>VIRKSOMHEDSRETTET KOMPETENCEUDVIKLING TOTAL</b>	<b>60.630.372</b>	<b>107.421.486</b>	<b>380.067.799</b>	<b>548.119.657</b>

<b>ANDET</b>					
2007	Driftstilskud og Forretningsgrundlag for NordDanmarks EU-kontor, 2010-2012	3.600.000			3.600.000
2009	Teknisk Assistance 2010 til 2013	5.500.000			5.500.000
2010	Driftstilskud og Forretningsgrundlag for NordDanmarks EU-kontor, 2010-2012	1.200.000			1.200.000
2010	Kommunikationsstrategi (Vækstforum) 2011-2013	2.270.000			2.270.000
2011	Driftstilskud og Forretningsgrundlag for NordDanmarks EU-kontor, 2010-2012	1.800.000			1.800.000
2012	Driftstilskud og Forretningsgrundlag for NordDanmarks EU-kontor, 2010-2012	1.800.000			1.800.000
2013	Driftstilskud og Forretningsgrundlag for NordDanmarks EU-kontor, 2010-2012	1.800.000			1.800.000
	<b>ANDET TOTAL</b>	<b>17.970.000</b>	<b>0</b>	<b>0</b>	<b>17.970.000</b>
	<b>STORE ANSØGNINGER TOTAL</b>	<b>362.239.345</b>	<b>414.027.277</b>	<b>401.969.162</b>	<b>1.178.235.784</b>

<b>ANALYSER, MEDLEMSSKABER MM.</b>					
2007	DM for detailslagterelever	121.000			121.000
2007	Nordens bedste fisk	209.596			209.596
2007	Samarbejdsprojekt - fødevarer, kunst og oplevelser	65.000			65.000
2007	Unge Forskere	100.000			100.000
2007	Initiativer ved Sydthy Erhvervs- og Uddannelsescenter 2007	880.000			880.000
2007	ERTICO - medlemskab	111.872			111.872
2007	Vestlink - medlemskab	40.000			40.000
2007	Meripa	320.000			320.000
2007	CPMR og Nordsøkommissionen - medlemskaber	314.156			320.000
2007	Reglab - medlemskab	380.000			314.156

År	Ansøgninger indstillet eller reserveret	Regionale udviklingsmidler	Regional-fonden	Social-fonden	i alt
2007	Teknisk assistance Kategat Skagerak	3.290.000			380.000
2008	Sporbarhed og fødevarerikkerhed - forprojekt	199.390			3.290.000
2008	Smag, design og oplevelser- forprojekt	199.885			199.390
2008	Smag, distribution og fødevarerproduktion - forprojekt	200.000			199.885
2008	Fiskeindustri - forprojekt	200.000			200.000
2008	Klima DM og opstartsaktiviteter på energiområdet	399.741			200.000
2008	Implementering af kommunikationsstrategi for Vækstforum	965.194			399.741
2008	ERTICO - medlemskab	335.528			965.194
2008	Data- og analysegrundlag - overvågningsmodel	774.229			335.528
2009	Opstartsaktiviteter vedr. forpligtigende partnerskab inden for energiområdet	250.000			774.229
2009	Nordjysk klynge for teknologiydelser i velfærden	150.000			250.000
2009	Relocationsprogram - Integration af udenlands arbejdskraft	350.000			150.000
2009	Vækstredgørelse 2009 og Markedsdata - CVR oplysninger	415.171			350.000
2009	Diæter og rejsegodtgørelse ved deltagelse i eksterne bestyrelser	333.726			415.171
2009	Reglab - medlemskab	190.000			333.726
2010	Fødevarerindsatsen i Region Nordjylland - generelt	100.000			190.000
2010	Revisionsomkostninger ved Rekreative ruter	58.763			100.000
2010	Nordjysk klynge for teknologiydelser i velfærden	250.000			58.763
2010	Kommende indsats for unge	143.859			250.000
2010	Fremkom II analysen	1.672.000			143.859
2010	Akademikerindsats - Ungeindsatsen	440.000			1.672.000
2010	Reglab - medlemskab	190.000			440.000
2010	Vestlink - medlemskab	60.000			190.000
2010	Fortsat adgang til NN-erhverv / CVR-oplysninger	50.000			60.000
2010	CPMR og Nordsøkommissionen - medlemsskaber	280.045			50.000
2010	Diæter og rejsegodtgørelse ved deltagelse i eksterne bestyrelser	264.756			280.045
2010	Nordjysk Konjunkturbarometer	300.000			264.756
2010	Database til økonomi- og informationsstyring	126.042			300.000
2010	ERTICO - medlemskab	337.500			126.042
2011	Seminarer/workshops i forbindelse med DanFish International 2011 og DanAqua 2011, FiskeriLAG	150.410			337.500
2011	Midtvejsevaluering af videnspredningsaftalen	100.000			150.410
2011	Udmøntning af særlig indsats for bølgeenergi	1.000.000			100.000
2011	SAM-KLINE - Den regionale overvågningsmodel	810.000			1.000.000
2011	Samarbejdsprojekt om effektmåling af den regionale erhvervsudviklingsindsats	495.000			810.000
2011	Diæter og rejsegodtgørelse ved deltagelse i eksterne bestyrelser	177.965			495.000
2011	Reglab - medlemskab	380.000			177.965
2012	Diæter og rejsegodtgørelse ved deltagelse i eksterne bestyrelser	144.214			380.000
2013	Forberedelse af REUS III - 2014 - 2018, Analyser med mere.	1.500.000			144.214
2013	Diæter og rejsegodtgørelse ved deltagelse i eksterne bestyrelser	200.000			1.500.000
	<b>ANALYSER, MEDLEMSSKABER MM. TOTAL</b>				<b>20.025.041</b>

#### SMÅ ANSØGNINGER

2007	6.979.943
2008	6.668.117
2009	8.728.835
2010	4.686.289
2011	5.047.133
2012	6.172.488
2013	250.000
<b>SMÅ ANSØGNINGER TOTAL</b>	<b>38.532.805</b>
<b>TOTAL 2007-2013</b>	<b>1.236.793.629</b>

# MEDLEMMER AF VÆKSTFORUM NORDJYLLAND

## **Ulla Astman**

Formand for Vækstforum  
Regionsrådsformand i Region Nordjylland  
Udpeget af Regionsrådet

## **Erling Henningsen**

Medlem af formandskabet for Vækstforum  
Adm. direktør, Judex A/S  
Udpeget af erhvervslivet

## **Finn Kjærdsdam**

Medlem af formandskabet for Vækstforum  
Rektor for Aalborg Universitet  
Udpeget af viden- og uddannelsesinstitutionerne

## **Mogens Gade**

Medlem af formandskabet for Vækstforum  
Borgmester i Jammerbugt Kommune  
Udpeget af kommunalbestyrelserne

## **Annette Drivsholm**

Direktør i Spar Nord Bank A/S  
Udpeget af erhvervslivet

## **Birte Dyrberg**

Advokat ved Advokatfirmaet Dyrberg og Partnere A/S  
Udpeget af erhvervslivet

## **Hans Chr. Jeppesen (fra juni 2012)**

Direktør ved EUC Nordvest  
Udpeget af viden- og uddannelsesinstitutionerne

## **Jens Kr. Yde**

Gruppeformand for Det Konservative Folkeparti  
i Thisted kommune  
Udpeget af kommunalbestyrelserne

## **Kathrine M. Jensen**

Gårdejer  
Udpeget af erhvervslivet

## **Keld Ramlov**

Direktør i Mariendal El-Teknik A/S  
Udpeget af arbejdsgiverorganisationen DA

## **Tommy Eggers**

Medlem af Regionsrådet i Region Nordjylland  
Udpeget af Regionsrådet

## **Knud Kristensen**

Direktør i Hornum Murer- og Entreprenørforretning A/S  
Udpeget af erhvervslivet

## **Knud Størup**

1. Viceborgmester i Hjørring Kommune  
Udpeget af kommunalbestyrelserne

## **Kurt T. Nielsen**

Distriktsformand for Dansk Metal Aalborg  
Udpeget af lønmodtager-organisationerne

## **Lars Mahler (til juni 2012)**

Direktør for Tech College Aalborg  
Udpeget af viden- og uddannelsesinstitutionerne

## **Lars Møller**

Borgmester i Frederikshavn Kommune  
Udpeget af kommunalbestyrelserne

## **Lauge Larsen**

Borgmester i Morsø Kommune  
Udpeget af kommunalbestyrelserne

## **Lene Hansen**

Borgmester i Brønderslev Kommune  
Udpeget af kommunalbestyrelserne

## **Niels Horsted**

Rektor for Professionshøjskolen  
University College Nordjylland  
Udpeget af viden- og uddannelsesinstitutionerne

## **Pernille Buhelt**

Medlem af Regionsrådet i Region Nordjylland  
Udpeget af Regionsrådet

## **Peter Finnerup**

Direktør i Oticon A/S  
Udpeget af erhvervslivet

## **Erik H. Andersen (til juni 2012)**

Observatør fra Det Regionale Beskæftigelsesråd

## **Egon Sørensen (fra juni 2012)**

Observatør fra Det Regionale Beskæftigelsesråd







Maj 2013

Vækstforum Nordjylland  
Niels Bohrs Vej 30  
9220 Aalborg Øst  
[www.vaekstforum.dk](http://www.vaekstforum.dk)