



n

Hovedrapport

Regional vækstreddegørelse 2012

VÆKSTFORUM

Regional vækstredøgørelse 2012 Hovedrapport

Vækstforum Nordjyllands sekretariat
Region Nordjylland
Niels Bohrs Vej 30
9220 Aalborg Ø

Januar 2013



REGION NORDJYLLAND

Indhold

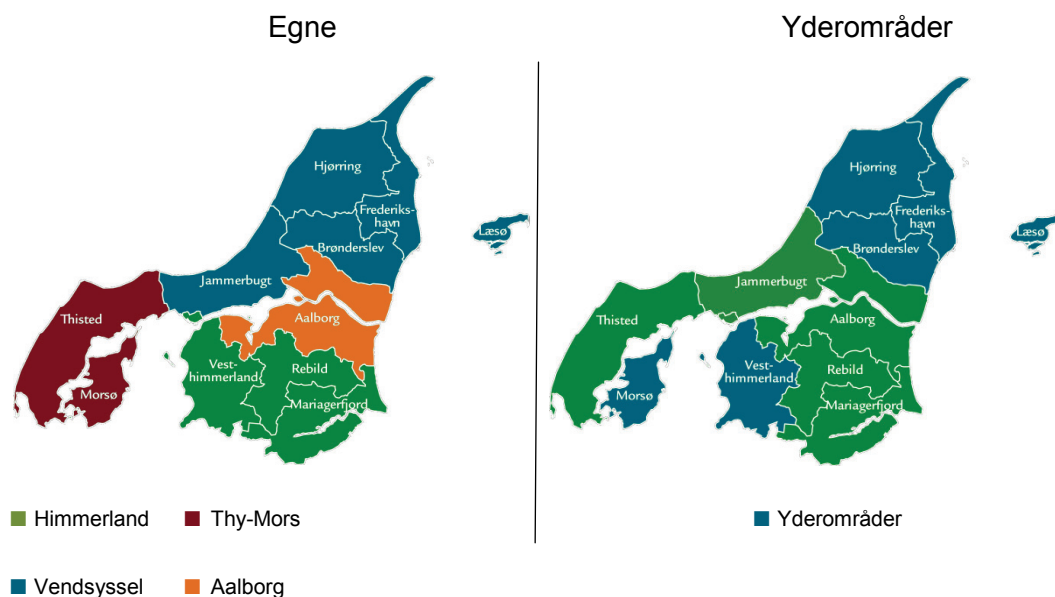
Indledning	2
Befolkning, arbejdsstyrke og beskæftigelse	3
Befolkning	3
Arbejdsstyrke	4
Beskæftigelse	5
Velstand, vækst og produktivitet	7
Velstand	7
Vækst	8
Produktivitet	8
Vækstkilder	9
Menneskelige ressourcer	10
Iværksætterier	11
Innovation	13
Globalisering	16

Indledning

Den årlige regionale Vækstredegørelse er en vigtig brik i Vækstforums overvågning og afrapportering af de regionale og lokale vækstvilkår samt den økonomiske udvikling i Region Nordjylland. Denne redegørelse for 2012 stiller i højere grad end tidligere års opgørelser skarpt på regionens internationale orientering. I tillæg til indeværende rapport er der udarbejdet et appendiks, hvor der kan hentes yderligere oplysninger og dokumentation for rapportens konklusioner. I denne hovedrapport gives en opsummering af hovedkonklusionerne inden for de 3 afsnit:

1. **Befolkning, arbejdsstyrke og beskæftigelse** – et overblik over Nordjyllands langsigtede demografiske udsigter samt befolkningens vandringer og flytninger.
2. **Velstand, vækst og produktivitet** – et indblik i Nordjyllands præstationer med hensyn til bl.a. udvikling i BNP og virksomhedernes forventninger til fremtiden.
3. **Vækstkilder** – en beskrivelse af Nordjyllands placering inden for de fire vækst-kilder: menneskelige ressourcer, iværksætteri, innovation og globalisering. Dette års redegørelse har særligt fokus på globalisering og udenlandsk ejerskab.

I afsnit 1 og 2 er Region Nordjylland opdelt i nordjyske egne; Himmerland, Thy-Mors, Vendsyssel og Aalborg samt regionens yderområder¹. Nedenstående kort illustrerer disse egne og yderområder:



I afsnit 1 og 2 sammenlignes udviklingen i egnene, yderområderne og Region Nordjylland som helhed med udviklingen i resten af landet under ét – dvs. ved en sammenlægning af Region Midtjylland, Region Syddanmark, Region Sjælland og Region Hovedstaden. I rapportens afsnit 3 sker der dog en sammenligning af vækstbetingelserne i de enkelte regioner.

¹ I forbindelse med fordelingen af EU-strukturfondsmidler 2007-2013 er yderområderne afgrænset som de nye kommuner, der opfylder begge følgende kriterier:

1) Lav erhvervsindkomst. Kommunens erhvervsindkomst pr. indbygger er under 90 pct. af landsgennemsnittet (gennemsnit for 2001-2003).
2) Svag befolkningsudvikling. Kommunen har oplevet et fald i befolkningstallet eller under halv så stærk tilvækst som landsgennemsnittet i perioden 2000-2005.

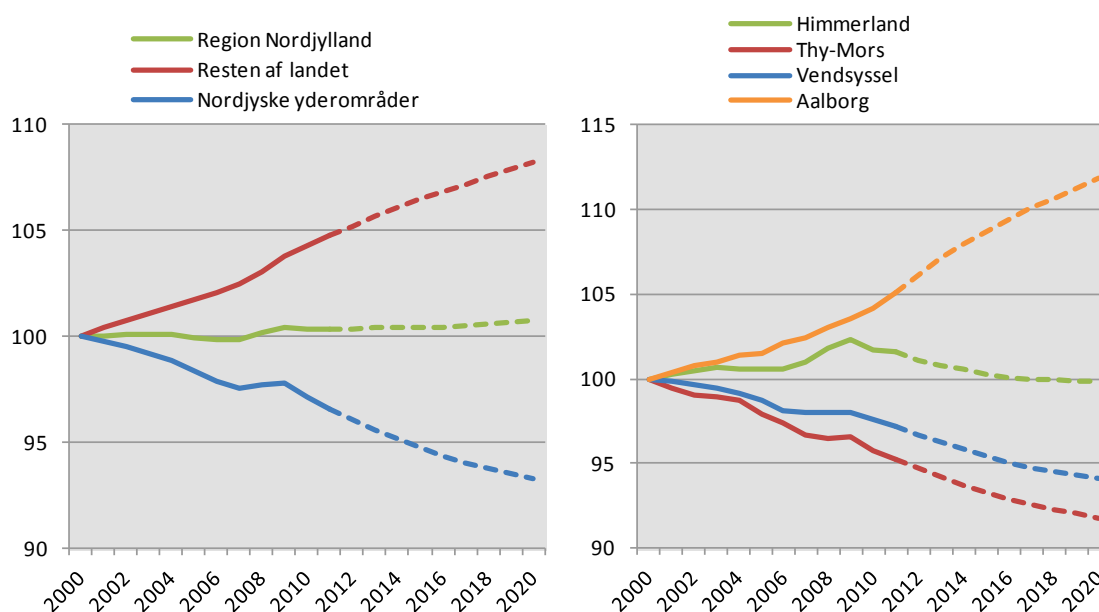
Befolkning, arbejdsstyrke og beskæftigelse

Befolkningen er Region Nordjyllands vigtigste ressource. Det er den faktor, der sætter overliggeren for udviklingen i erhvervslivet og i den offentlige service. Befolkningens sammensætning har stor betydning for en region, og udviklingen i befolkning i et område bruges ofte til at beskrive, om et område er attraktivt og i vækst.

Befolkning

Den nordjyske befolkning har ligget meget stabilt omkring 580.000 borgere gennem de seneste 10 år og ser ud til fortsat at ligge stabilt frem mod 2020. Internt i regionen sker dog en centralisering omkring Aalborg, hvor befolkningen forventes at stige med ca. 12.000 personer parallelt med, at befolkningsgrundlaget i regionens yderområder falder med omkring 7.800 borgere fra 2011 til 2020. I Vendsyssel og i Thy-Mors forventes befolkningstilbagegangen at blive størst med et fald på henholdsvis 3 % og 5 % frem mod 2020:

Figur 1: Udvikling i befolkning, 2000 til 2020 (2000 = indeks 100)



Data for 2012-2020 er modelberegnet med LINE-modellen.

Kilde: Center for Regional- og Turismeforskning baseret på Danmarks Statistik.

En væsentlig faktor i beskrivelsen af udviklingen i befolkning er til- og fraflytninger mellem kommuner og regioner i Danmark. Nordjylland har gennem en længere årrække haft en høj nettofraflytning. I 2011 var der ca. 1.400 personer flere, der flyttede fra regionen, end der flyttede til. Denne tendens er klart mest udtalt for personer omkring 20 til 25 - års alderen, hvor bindingerne til bopælen ikke er så betydningsfulde, og hvor der typisk sker skift i status i forhold til uddannelse og arbejde.

Tidligere analyser har da også vist, at en stor del af forklaringen ligger i, at mange personer flytter til Århus og Hovedstaden i tyverne for at studere på lange videregående uddannelser eller for at arbejde, når de er færdige på uddannelsen. Desuden flytter

mange unge til de store byer for at arbejde inden for eksempelvis handel og turisme – muligvis med henblik på senere at tage en uddannelse.

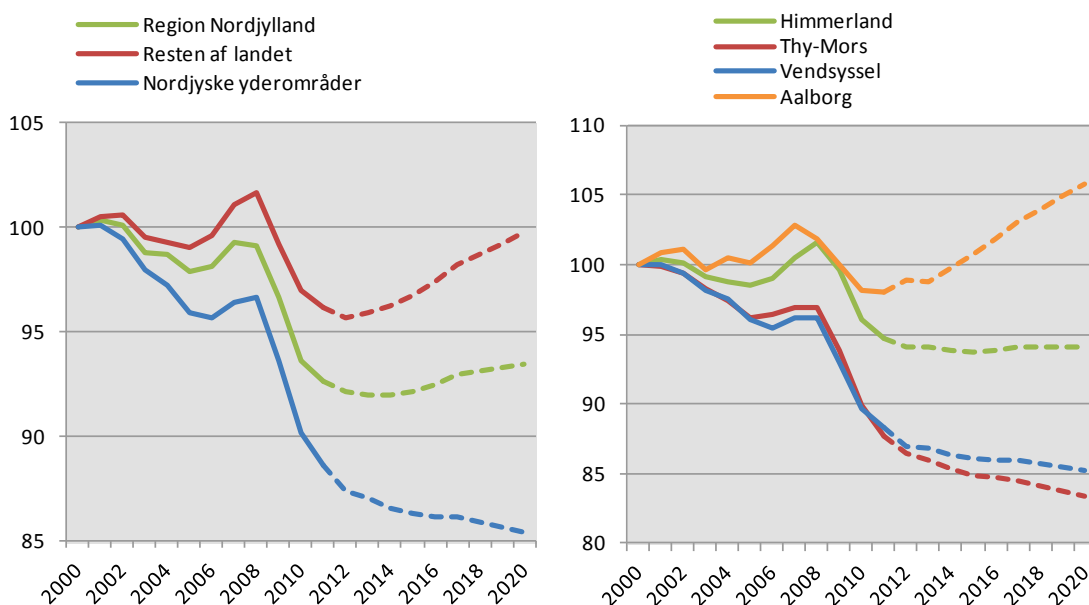
Århus er således den kommune i Danmark, der både har det højeste antal tilflyttere fra Region Nordjylland, og samtidig afgiver flest borgere til regionen. Samlet set er der dog ca. 700 personer flere, der flytter fra Nordjylland til Århus end omvendt. København ligger på 2. pladsen ift. såvel til- som fraflytning. Her er der ca. 650 personer flere, der flytter fra Region Nordjylland til fordel for Hovedstaden, end der flytter den modsatte vej. Midtjyske kommuner med mellemstore byer, specielt kommuner der støder op til regionsgrænsen, f.eks. Randers, Viborg, Skive og Holstebro, har en markant brutto til- og fraflytning i forhold til Region Nordjylland. Nettoresultatet er dog tæt på status quo.

Nettofraflytningen ud af regionen opvejes af en nettoindvandring (ca. 2.300 personer i 2011) – mest markant i alderen 18-23 år og bevirker således, at antallet af personer i den nordjyske befolkning holdes nogenlunde stabilt. Indvandrere til regionen kommer fortrinsvist fra EU-lande i Østeuropa, og specielt Rumænien og Polen. En ikke uvæsentlig andel af disse kan formodes at være arbejdskraft til landbrug, byggeri og industri. Desuden kommer en del indvandrere til regionen fra Grønland. Udvandringen sker fortrinsvist til Norge og Grønland, formodentlig hjulpet på vej af en voksende offshorereindustri og – specielt i forhold til Grønland – personer, der arbejder inden for sundhedsvæsenet.

Arbejdsstyrke

Der er udsigt til en lille vækst i arbejdsstyrken på 0,9 % i Region Nordjylland frem mod 2020 – efter et markant fald siden 2007. Udviklingen vil dog fortsat være lavere end i resten af landet og meget ulige fordelt mellem egnene i regionen. Aalborg har udsigt til en markant stigning på 7,9 % frem mod 2020, mens der i regionens yderområder fortsat er udsigt til tilbagegang – dels som en konsekvens af fraflytning og dels af en højere gennemsnitsalder for arbejdsstyrken:

Figur 2: Udvikling i arbejdsstyrke, 2000 til 2020 (2000 = indeks 100)



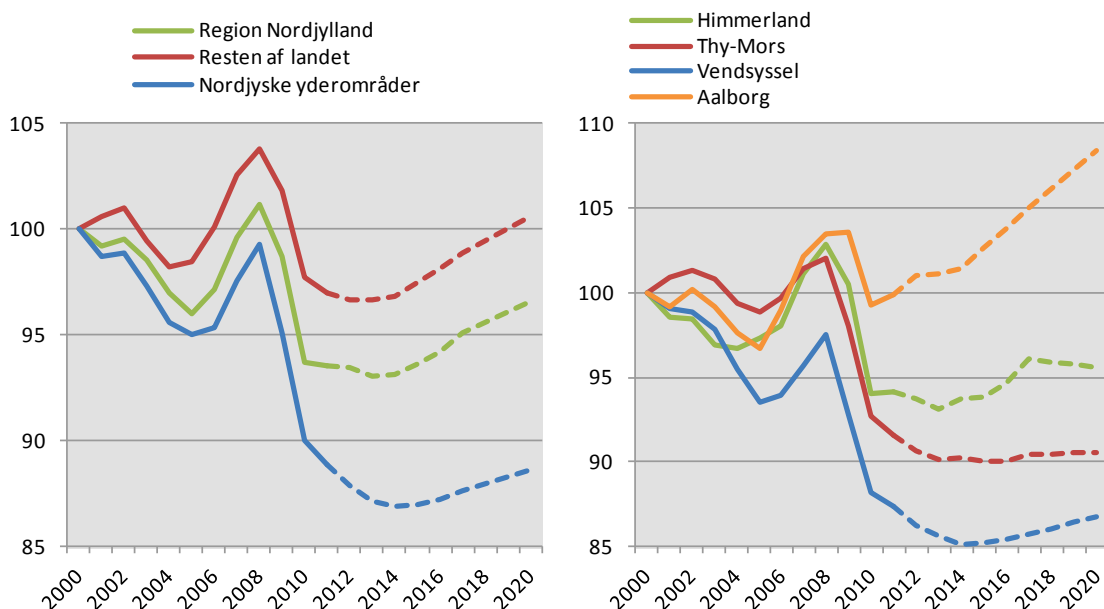
Data for 2012-2020 er modelberegnet med LINE-modellen.

Kilde: Center for Regional- og Turismeforskning baseret på Danmarks Statistik.

Beskæftigelse

Prognosen for beskæftigelsesudviklingen i regionen viser en stigning fra 2014 og frem mod 2020 og i nogenlunde samme takt som i resten af landet. Fremgangen ser ud til at slå igennem i de østlige egne af regionen, mens den i Thy-Mors ser ud til at stabilisere sig på et konstant niveau i de kommende år:

Figur 3: Udvikling i beskæftigelse på arbejdssted, 2000 til 2020 (2000 = indeks 100)



Data for 2012-2020 er modelberegnet med LINE-modellen.

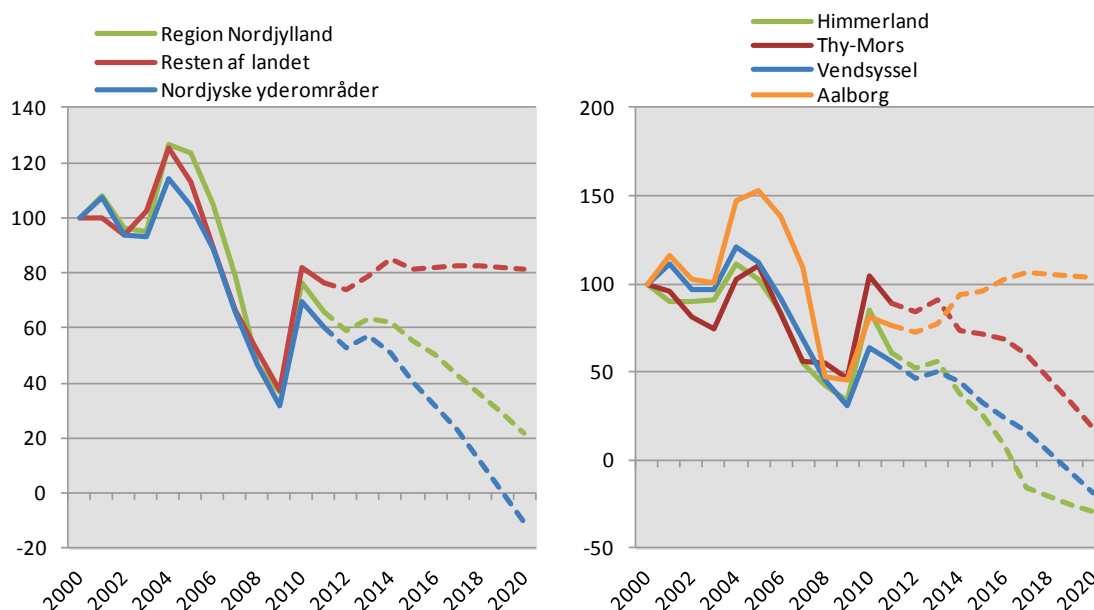
Kilde: Center for Regional- og Turismeforskning baseret på Danmarks Statistik.

Når blikket vendes mod den helt aktuelle konjunkturudvikling i de nordjyske virksomheder i seneste kvartal, tegner der sig imidlertid et billede, hvor beskæftigelsen fortsat ikke følger med fremgangen i produktion, eksport og indtjening. Det gælder både den faktiske udvikling i 3. kvartal 2012 og virksomhedernes forventninger til 4. kvartal 2012.² Dette stemmer godt overens med ovenstående fremskrivning, hvor beskæftigelsen først ser ud til at følge med fra omkring 2014.

Kombineret med den træge udvikling i arbejdsstyrken tegner der sig et fald i ledigheden for regionen generelt og i alle egne undtagen Aalborg, der har udsigt til en mindre stigning frem mod 2020. Faktisk ser det ud til at Vendsyssel og specielt Himmerland vil opleve mangel på arbejdskraft når vi nærmer os 2020:

² Nordjysk Konjunkturbarometer, efteråret 2012.

Figur 4: Udvikling i ledighed, 2000 til 2020 (2000 = indeks 100)

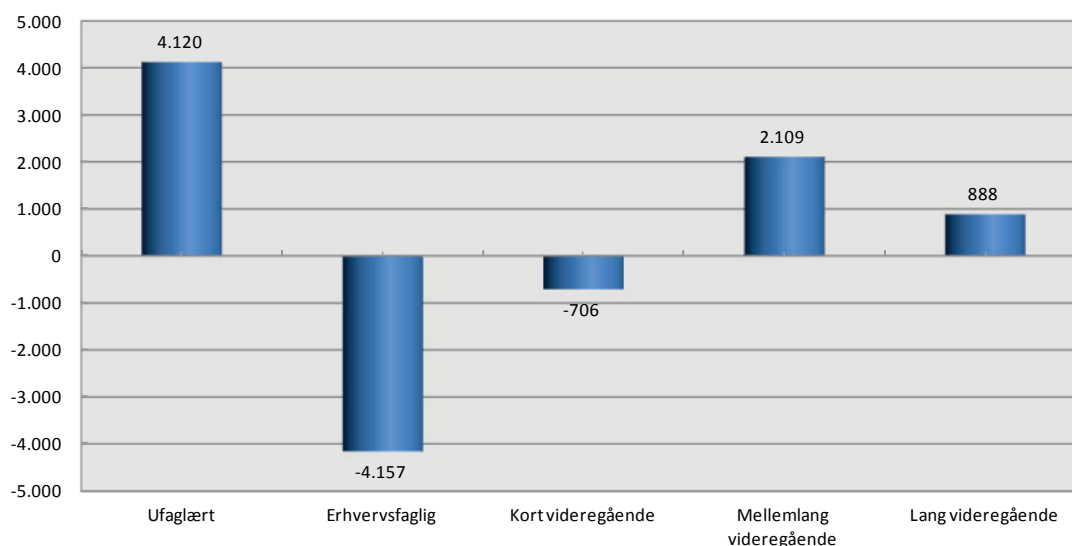


Data for 2012-2020 er modelberegnet med LINE-modellen.

Kilde: Center for Regional- og Turismeforskning baseret på Danmarks Statistik.

Modelberegninger af efterspørgslen og udbuddet af arbejdskraft i år 2020 viser en udpræget mangel på faglært arbejdskraft i Nordjylland – dog klart mest udtalt for Vendsyssel, hvor beregningen viser en mangel på over 2.000 faglærte i arbejdsstyrken, og i Himmerland med udsigt til et underskud på mere end 1.000 faglærte.³

Figur 5: Beregnet antal ledige i 2020 fordelt på uddannelse i Region Nordjylland



Note: Data er modelberegnet med LINE-modellen. Mellemlang videregående uddannelse er inklusiv universitetsbachelorer, lang videregående uddannelse er inklusiv forskeruddannelser.

Kilde: Center for Regional- og Turismeforskning baseret på Danmarks Statistik.

³ Beregnet via LINE-modellen (se evt. appendiks for forklaring). Det er vigtigt at pointere, at der er betydelig usikkerhed forbundet med den slags forudsigelser, og meget afhænger i sagens natur af konjunkturudviklingen i de kommende år.

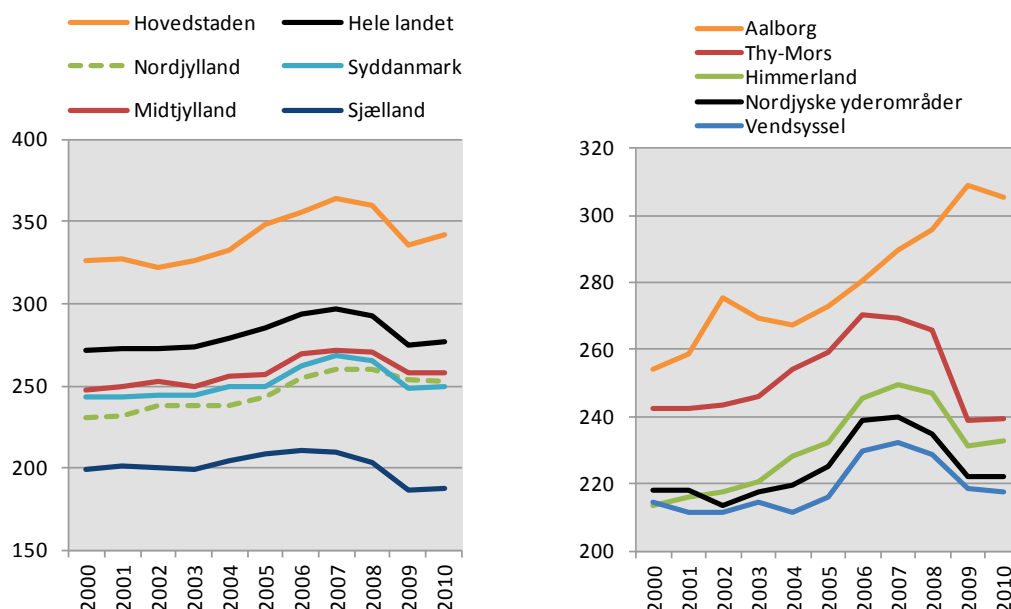
Det er specielt de erhvervsfaglige uddannelser indenfor *handel og kontor* og *jern og metal* der vil være i underskud, mens der vil være nogenlunde balance inden for *bygge og anlæg* samt *social og sundhed*. Der vil desuden være en betydelig mangel på arbejdskraft inden for restgruppen af *andre* erhvervsfaglige uddannelser (kokke, tjenere, fotograf, reddere mv.). Mellemlange og lange videregående uddannelser inden for *sundhed* (læger, sygeplejersker, fysioterapeuter mv.) og specielt tekniske videnskaber (ingeniører, teknikere mv.) vil desuden være en mangelvare i 2020 ifølge beregningen.

Velstand, vækst og produktivitet

Velstand

En væsentlig målestok for velstand i befolkningen er det lokale bruttonationalprodukt (BNP) set i forhold til antal indbyggere. Inden for de nationale rammer skal der dog tages forbehold for pendling mellem regioner og kommuner, fordi BNP opgøres på arbejdsstedet men sættes i forhold til den bosiddende befolkning.

Figur 6: BNP pr. indbygger i faste priser (1.000 kr.), 2000 til 2010



Note: Udviklingen er målt i faste priser, kædede værdier (2005). Data for 2009 og 2010 er foreløbige.

Kilde: Center for Regional- og Turismeforskning baseret på Danmarks Statistik, samt egne beregninger.

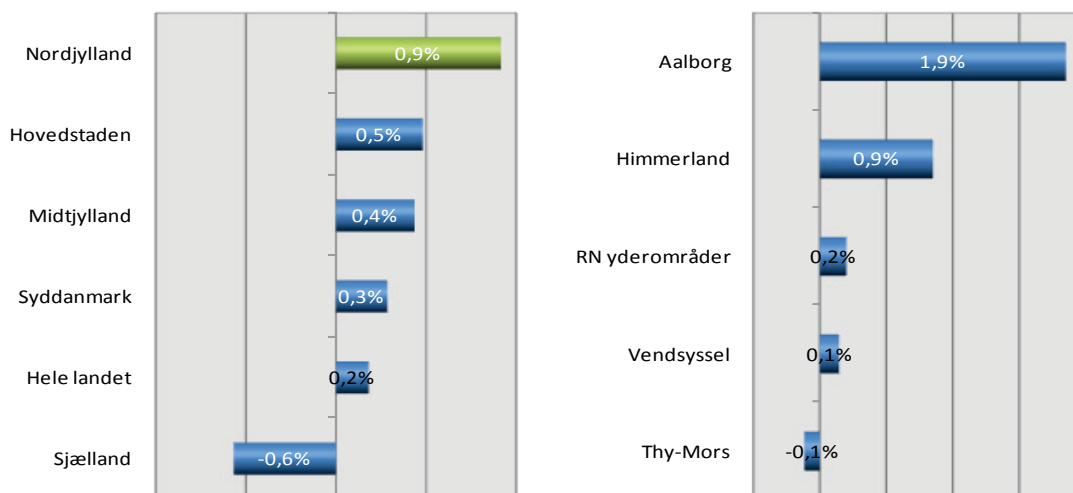
Region Nordjylland har i 2010 et gennemsnitligt årligt BNP pr. indbygger på ca. 290.000 kr.⁴ og placerer sig dermed i midterfeltet blandt de danske regioner – et stykke efter Region Hovedstaden, men på samme niveau som Region Midt og Syddanmark, og markant foran Region Sjælland. Når man betragter egnene internt i regionen, er der markante niveauforskelle i BNP pr. indbygger. Hvor Aalborg på den ene side med 346.000 kr. pr. år nærmer sig niveauet i Hovedstaden, ligger niveauet markant lavere i Vendsyssel med 254.000 kr. pr. indbygger. Det næsthøjeste niveau findes i Thy-Mors.

⁴ Bemærk, at disse beløb er opgjort i årets (2010) priser, og er derfor ikke sammenlignelige med figur 6, der illustrerer udviklingen og derfor modsat er opgjort i faste priser.

Vækst

At Region Nordjylland i 2010 har en velstand på niveau med de øvrige vstdanske regioner skyldes en markant vækst over en 10-års periode fra 2000 til 2010. Den gennemsnitlige årlige vækst i BNP pr. indbygger på 0,9 % gennem perioden er således næsten dobbelt så høj som i Region Hovedstaden, der har haft den næsthøjeste vækst.

Figur 7: Gennemsnitlig årlig vækst i BNP pr. indbygger, 2000 til 2010



Note: Udviklingen er målt i faste priser, kædede værdier (2005). Data for 2009 og 2010 er foreløbige. Opgjort på arbejdssted.

Kilde: Center for Regional- og Turismeforskning baseret på Danmarks Statistik, samt egne beregninger.

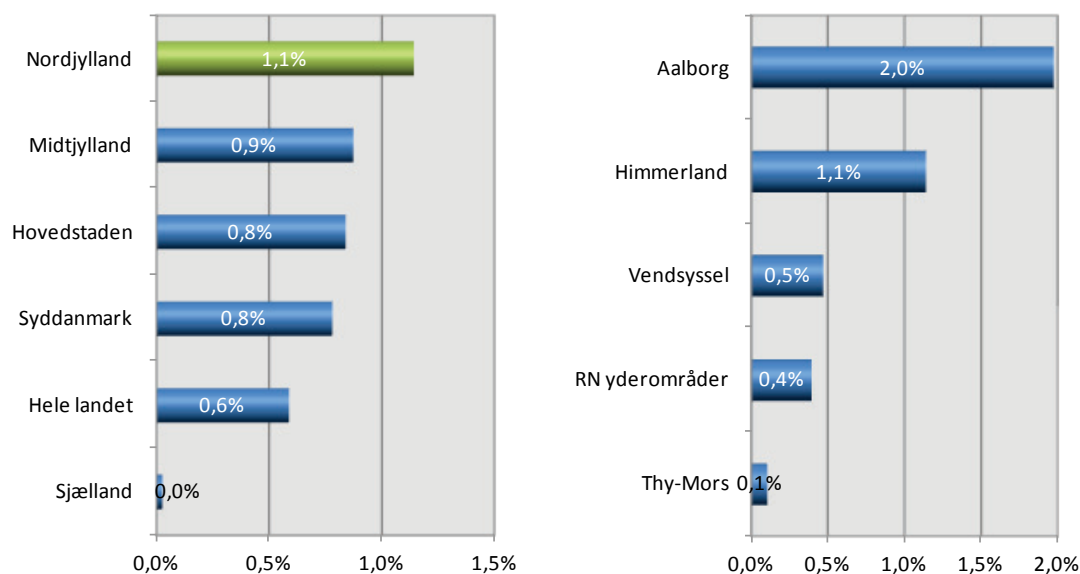
En meget stor del af forklaringen findes i Aalborg, der i kriseårene 2007 til 2009 havde en markant anderledes og mere positiv udvikling end resten af landet. Hvor BNP pr. indbygger faldt i resten af regionen og i de øvrige regioner i perioden, steg den således markant i Aalborg - specielt fra 2008 til 2009.

En nærmere analyse af fænomenet har vist, at væksten ikke er en generel og udbredt tendens i erhvervslivet i Aalborg, men skyldes enkelte meget store virksomheders markante vækst i netop de år. Andelen af højvækstvirksomheder i de enkelte regioner er med til at bekræfte dette billede. Nordjylland har således færre højvækstvirksomheder end de øvrige regioner med undtagelse af Sjælland.

Produktivitet

Da den høje BNP-vækst i Nordjylland er sket parallelt med en lavere vækst i beskæftigelsen sammenlignet med resten af landet, har det betydet en markant stigning i produktiviteten (BNP pr. arbejdstime) i Nordjylland de seneste 10 år. Nordjylland har således med en gennemsnitlig årlig vækst på 1,1 % landets højeste produktivitetsvækst fra 2000 til 2010. Det var desuden kun Hovedstaden som i 2010 havde et højere samlet produktivetsniveau end Nordjylland – dog med Syddanmark og Midtjylland ikke langt efter:

Figur 8: Gennemsnitlig årlig vækst i arbejdsproduktivitet, 2000 til 2010



Note: Arbejdsproduktiviteten er opgjort som BNP pr. arbejdstime. Udviklingen er målt i faste priser, kædede værdier (2005). Data for 2009 og 2010 er foreløbige.

Kilde: Center for Regional- og Turisemeforskning baseret på Danmarks Statistik, samt egne beregninger.

Inden for regionen er produktiviteten steget mest i Aalborg, der med en arbejdsproduktivitet på 413 kr. pr. time nærmer sig samme niveau som Hovedstaden. Dette på trods af, at også beskæftigelsen er steget mest netop i Aalborg gennem perioden, og at stigningen i BNP derfor i en vis udstrækning også skyldes flere "hænder" i virksomhederne.

Vækstkilder

Vækst og velstand kan styrkes via en målrettet indsats inden for de 4 væstkilder, som er fremhævet af OECD som betydningsfulde for regionernes konkurrenceevne:

- Menneskelige ressourcer
- Iværksætteri
- Innovation
- Globalisering

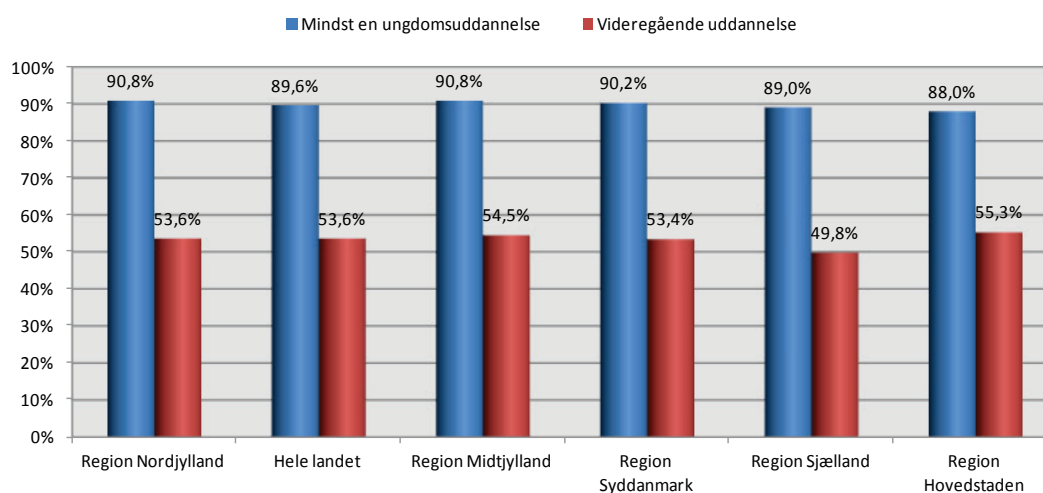
Mulighed for at skabe vækst i den globale vidensøkonomi er derfor betinget af udviklingen inden for disse fire vigtige væstkilder, og det er således også her, at der er mulighed for at påvirke de regionale rammevilkår for virksomhederne gennem en målrettet erhvervs politik.

Menneskelige ressourcer

Rettes blikket mod uddannelsesstrukturen i regionerne, er der kun mindre forskelle, når man ser bort fra Hovedstaden - og specielt Nordjylland, Syddanmark og Midtjylland minder om hinanden.

Den regionale indsats på uddannelsesområdet er rettet mod en national målsætning om, at 95 % af en ungdomsårgang skal have en ungdomsuddannelse, og 60 % skal have en videregående uddannelse. I forhold til at opfylde denne målsætning er der heller ikke de store variationer mellem regionerne, dog med et lille forspring til Nordjylland og Midtjylland hvad angår ungdomsuddannelserne. Hvor det i seneste opgørelse fra 2010 var 90,8 % af de nordjyske unge, der forventedes at få en ungdomsuddannelse, var det på landsplan 89,6 %. I forhold til gennemførelse af en videregående uddannelse ligger Nordjylland præcis på landsgennemsnittet - 53,6 %:

Figur 9: Forventet gennemførelse for en ungdomsårgang, 2010



Note: Fremskrivningen er dannet på baggrund af den såkaldte profilmodel. Figuren viser, hvordan en ungdomsårgang, som afsluttede 9. klasse i 2010, forventes at uddanne sig i løbet af de kommende 25 år, når uddannelsessystemet og uddannelsesadfærden i hele perioden antages at være som i 2010. Det er Regeringens mål, at 95 % af alle unge gennemfører mindst en ungdomsuddannelse i 2015, mens 60 % af alle unge gennemfører en videregående uddannelse i 2020.

Kilde: UNI-C Statistik og Analyse.

I forhold til regionernes evne til at sikre praktikpladser til de unge på erhvervsuddannelserne er der dog betydelige forskelle. Relativt set var der således klart flest af de praktiksøgende unge, der fik praktikaftaler i Nordjylland i 2010 med hele 90 %, og selvom niveauet faldt i 2011, ligger Nordjylland fortsat over landsgennemsnittet. De gode nordjyske præstationer på praktikområdet kan i vid udstrækning tilskrives en større regional satsning i 2010, "Praktikpladsjagten", som skaffede ca. 1.000 ekstra praktikpladser i regionen.

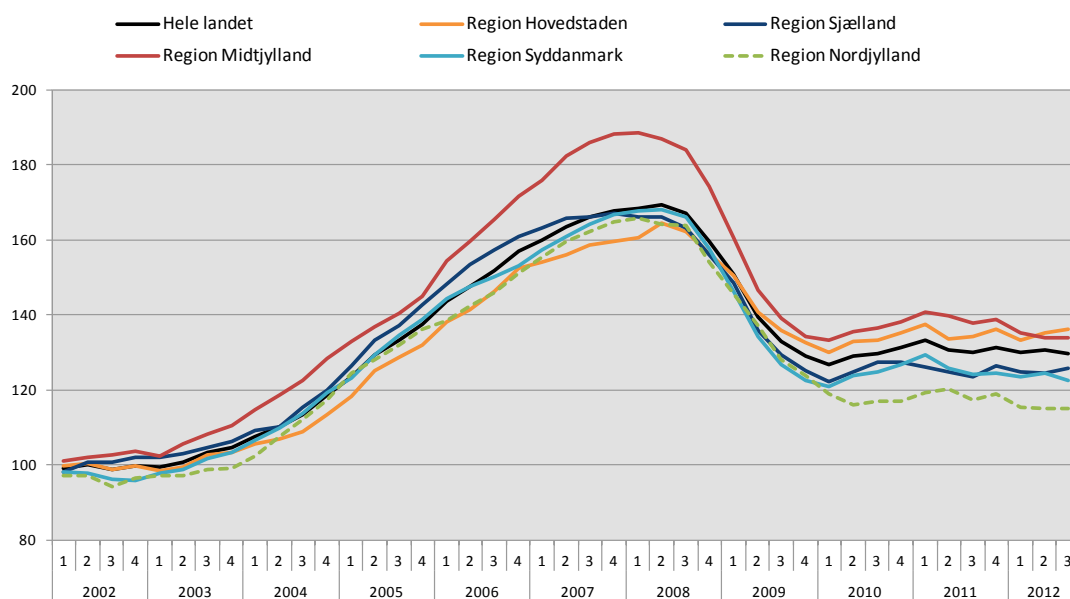
Generelt ligger Nordjylland i toppen blandt regionerne, når det gælder præstationer ift. erhvervsuddannelserne – en meget stor andel af lederne i regionen har en erhvervsuddannelse som baggrund. Det drejer sig om 39 %, hvilket er den højeste andel blandt regionerne. Omvendt har regionen med 46 % den laveste andel af ledere med en videregående uddannelse. Landsgennemsnittet ligger på 53 %.

Iværksætter

Et vigtigt overordnet mål for hvordan en region præsterer i forhold til iværksætteri er andelen af nye virksomheder – etableringsraten. Den nordjyske etableringsrate ligger under landsgennemsnittet i de seneste dataår 2008 og 2009, og også når der ses bort fra Hovedstaden, halter regionen lidt bagefter.

Hvor bearbejdede data for iværksætteri normalt refererer 3 år tilbage, når de bliver frigivet, kan man i stedet få en kvalificeret indikation af den aktuelle udvikling ved at se på antallet af nye CVR-registreringer i de enkelte regioner. Her viser det sig imidlertid, at niveauet har ligget en del lavere i Nordjylland de seneste 3 år, og at gabet i etableringsraten til de øvrige regioner altså måske kan forventes at stige yderligere:

Figur 10: Nye CVR-registreringer, 1. kvartal 2002 til 3. kvartal 2012 (indeks 2001=100)



Note: Nye CVR-registreringer er en indikator for antallet af nye virksomheder. Tallene er ikke rensede for administrative opsplitninger, inaktive selskaber, skift i ejerform mv., og derfor overestimerer figuren det reelle antal nye virksomheder.

Kilde: Erhvervsstyrelsen.

På trods af en høj aktivitet i de nordjyske rådgivningsprogrammer og programmernes generelt positive evalueringer, har Nordjylland således en udfordring i forhold til at få endnu flere til at etablere sig som iværksætter. Den lave iværksætteraktivitet er en udfordring som regionen deler med hele landet, idet Danmark som helhed sakker bagud i forhold til de bedste OECD-lande. Faldet i nyetableringerne i Danmark tyder nemlig på, at den økonomiske krise har haft større effekt på iværksætteraktiviteten i Danmark sammenlignet med andre OECD-lande.⁵ På samme måde ser det ud til, at krisen har været hårdere ved iværksætteraktiviteten i Nordjylland i forhold til landets øvrige regioner.

Det lader ikke til, at det er mangel på iværksætterkultur i Nordjylland der er årsagen til den lavere etableringsrate, idet surveys om iværksætterlyst- og ambitioner i befolkningen afslører, at iværksætterkulturen ligger på samme niveau som de øvrige regioner –

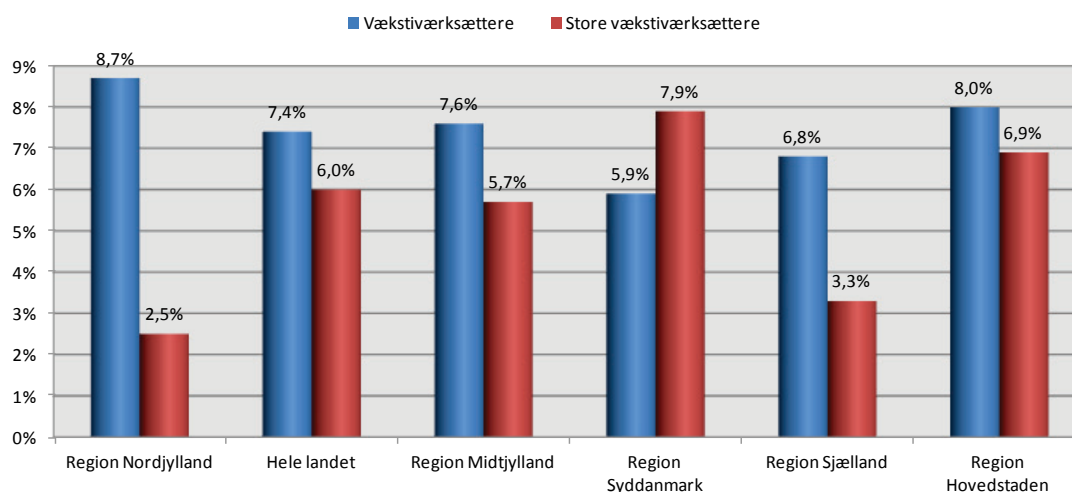
⁵Erhvervsstyrelsens iværksætterindeks 2012.

med undtagelse af Syddanmark. Samtidig vælger en relativt stor del af befolkningen i Nordjylland at deltage i kurser om iværksætteri.

For de virksomheder der etableres i regionen, er overlevelsesraten dog blandt de højeste sammenlignet med de øvrige regioner og over landsgennemsnittet på både kort og lang sigt. Her spiller iværksætterens erfaring og kompetencer naturligt ind. Iværksættere i regionen har således en andel af iværksættere med brancheerfaring, som ligger ca. på landsgennemsnittet. Relativt mange nordjyske iværksættere har en erhvervsfaglig uddannelsesbaggrund – en tendens der også gør sig gældende i Syddanmark og Sjælland.

En høj etableringsrate er dog ikke nødvendigvis et mål i sig selv. Det er mere væsentligt, at virksomhederne bidrager til vækst og jobskabelse. Selvom Nordjylland har den højeste andel vækstiværksættere, blandt samtlige regioner, har regionen omvendt den laveste andel af ”store vækstiværksættere” - dvs. iværksættere, der vokser sig særligt store. Men i og med at Nordjylland først nu⁶ har indtaget førstepladsen blandt vækstiværksætterne, kan det formodes, at dette på sigt vil smitte af på placeringen blandt de store vækstiværksættere:

Figur 11: Andel vækstiværksættere, 2009



Note: Vækstiværksættere (Store vækstiværksættere) defineres som nye virksomheder inden for markedsmæssige erhverv, der har 5 (10) eller flere ansatte to år efter deres etablering og en gennemsnitlig årlig vækst på mere end 20 % i antal ansatte i de følgende 3 år.

Kilde: Erhvervsstyrelsen

Hvad angår jobskabelse blandt vækstiværksættervirksomhederne, skabes der ikke nær så mange jobs i disse virksomheder – små som store – som i de øvrige regioner. Umiddelbart virker det ikke som om, at det er mangel på en nordjysk vækstkultur der spiller ind, da nordjyderne har nogenlunde samme niveau for vækstambitioner som resten af landet. Det kunne tyde på, at der i regionen er rimeligt gode betingelser for vækst til et vist punkt i virksomhedens udvikling, men at rammerne omvendt er mindre optimale når virksomheden står foran nye udfordringer som følger med væksten.

⁶ 2009 er seneste dataår.

Andelen af iværksættere med eksport ligger nogenlunde på landsgennemsnittet, og det lader dermed ikke til at være markeds-mæssige begrænsninger, der er den største barriere for nordjyske iværksætteres vækst, men måske snarere et behov for intern organisatorisk omstilling og lignende.

En meget stor del af den lokale erhvervsservice for iværksættere sker i regi af de regionale væksthuse. Ser man på brugertilfredsheden, hos virksomheder der modtager rådgivning i de regionale væksthuse, har Væksthus Nordjylland den højeste tilfredshed blandt samtlige regionale væksthuse.

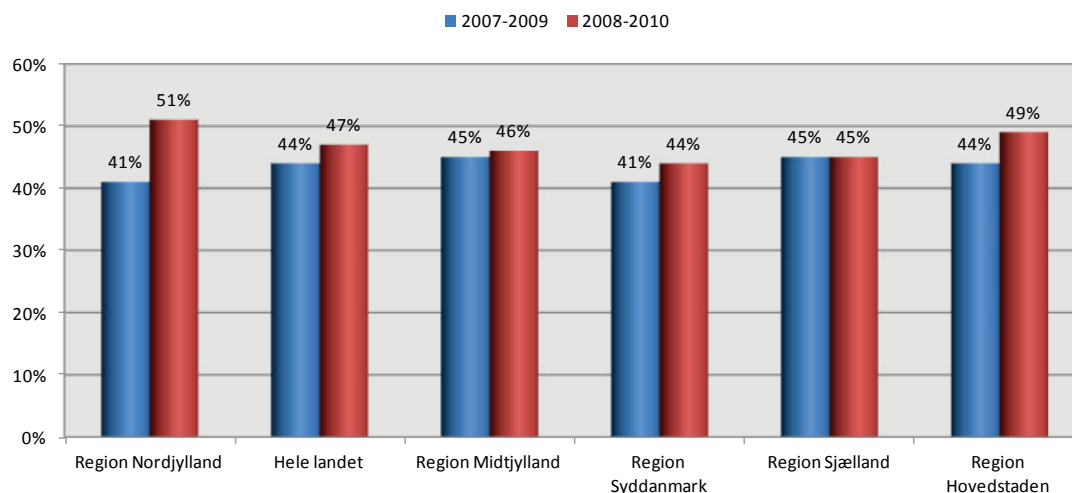
Dog ser det ud til, at væksthuset ikke når helt så bredt ud som i de andre regioner, idet andelen af SMV'er i regionen der har fået foretaget en vækstkortlægning ligger lidt lavere i Nordjylland. Der skal dog tages forbehold for, at mange "almindelige" udviklingsprojekter i Region Nordjylland kan bidrage til at fortrænge aktiviteter i væksthuset.

Innovation

Innovation i nordjyske virksomheder

Nordjylland har med 51 % i 2010 den højeste andel innovative virksomheder blandt alle regioner. Topplaceringen er en konsekvens af en meget iøjnefaldende stigning fra 2009, hvor regionen indtog en delt sidsteplads:

Figur 12: Andel innovative virksomheder



Note: Data er baseret på spørgeskemaundersøgelser.

Kilde: Danmarks Statistik.

Rettes blikket mod typen af innovation i de nordjyske virksomheder viser det sig, at mens en lavere andel af innovative virksomheder – relativt ift. resten af landet – har produktinnovation, innoverer flere nordjyske virksomheder inden for proces, organisation og markedsføring. En betydelig del af forklaringen på denne forskel i forhold til resten af landet skal formodentligt findes i, at der er relativt flere traditionelle erhverv i

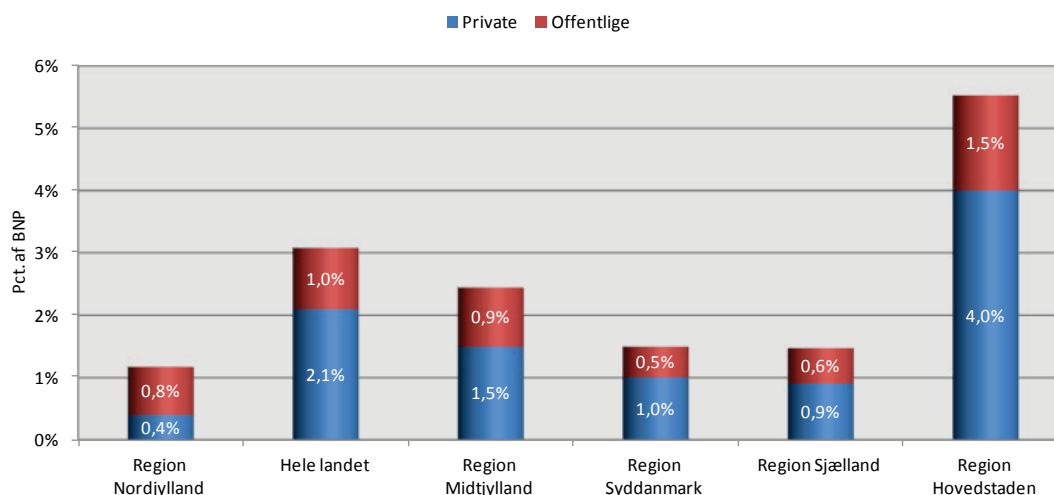
Nordjylland, og behovet for trimning og omstilling af proces og organisation som følge af krisen har derfor været større her.

Den relativt lave grad af produktinnovation viser sig også ved, at en forholdsvis lille del af de innovative virksomheders omsætning kommer fra nye varer – specielt fra varer, der er nye for markedet og på verdensplan. Den omsætning fra nye produkter som registreres her må dog i overvejende grad formodes at bygge på innovationer fra tidligere år, hvor niveauet for nordjysk produktinnovation var lavere end nu.

Det nordjyske innovationssystem

Som det har været tilfældet i tidligere opgørelser, investerer de nordjyske virksomheder stadig meget lidt i forskning og udvikling – markant mindre end i de øvrige regioner. Til gengæld ligger de offentlige investeringer i forskning og udvikling i midterfeltet og som eneste region, er disse faktisk højere end erhvervslivets investeringer. Men det ændrer ikke ved, at Nordjylland samlet set har landets laveste investeringer i forskning og udvikling. Danmark har tilsluttet sig EU's Barcelona-målsætning om, at 3 % af det danske BNP skal investeres i forskning og udvikling, hvoraf den offentlige forskning skal tegne sig for 1 % og den private forskning 2 %. Nordjylland er således meget langt fra denne målsætning:

Figur 13: Private og offentlige investeringer i forskning og udvikling i % af BNP, 2010



Note: Data er foreløbige. Danmark har tilsluttet sig EU's Barcelona-målsætning om, at 3 % af det danske BNP skal investeres i forskning og udvikling, hvoraf den offentlige forskning skal tegne sig for 1 % og den private forskning 2 %

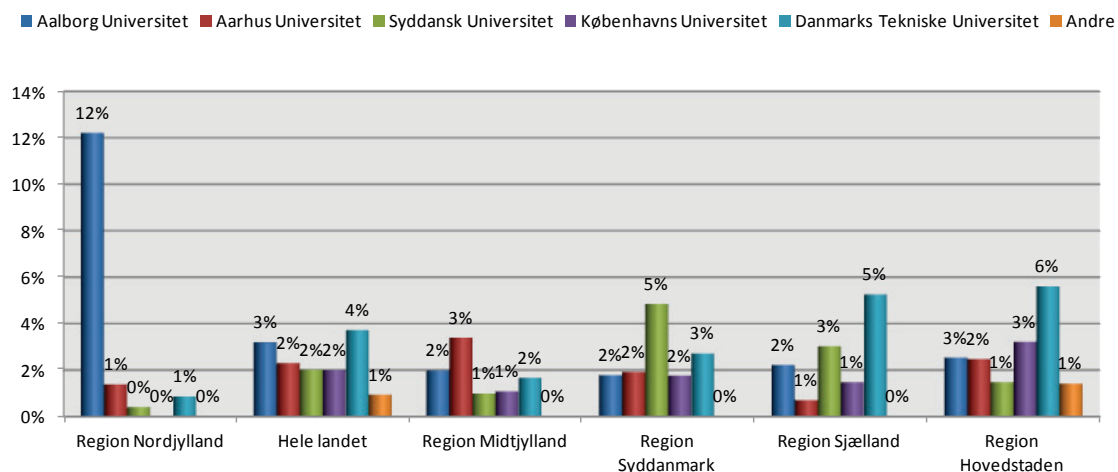
Kilde: Danmarks Statistik.

Den høje innovation er altså ikke fremkommet via traditionel forskning og udvikling, men derimod via mere uformelle – og ikke målbare – metoder fx på fabriksgulvet. Dette afspejler sig også i det faktum, at Nordjylland på trods af at have landets højeste innovationsrate har den laveste andel af beskæftigede inden for forskning og udvikling, samt i, at relativt få nordjyske virksomheder søger om patenter – både når det gælder nationale og internationale patenter.

Hvor nordjyske innovative virksomheder i mindre grad frembringer innovationer i egne deciderede forsknings- og udviklingsafdelinger, har de til gengæld en høj grad af innovationsaktiviteter sammen med private konsulenter samt kunder og leverandører – altså brugerdrevet innovation. Der er dog ikke en specielt høj andel af de nordjyske virksomheder, der benytter avancerede metoder til afdækning af kunder/brugeres behov i idéudvikling eller gennemførelse af innovationsaktiviteter. Dette foregår i stedet på mere uformelt plan som fx almindelig kundekontakt.

Nordjyske virksomheders innovationssamarbejde foregår modsat i lav grad med andre og konkurrerende virksomheder. Til gengæld har en meget høj andel af de innovative virksomheder innovationssamarbejde med private forskningsvirksomheder og med universiteter. Sidstnævnte gælder især for Aalborg Universitet (AAU), og dets betydning for innovation i nordjyske virksomheder er således meget høj og den lokale forankring meget iøjefaldende. Samtidig samarbejder nordjyske virksomheder ikke ret meget med landets øvrige universiteter:

Figur 14: Innovative virksomheder med samarbejde med danske universiteter, 2008-2010



Note: Data er baseret på spørgeskemaundersøgelser.

Kilde: Danmarks Statistik.

Men AAU kan også tiltrække interesse fra virksomheder i de andre regioner. For alle landets innovative virksomheder set under ét gælder, at AAU er det universitet, der har den næsthøjeste grad af samarbejde med erhvervslivet – kun overgået af Danmarks Tekniske Universitet (DTU). Med til historien hører, at DTU udelukkende består af tekniske uddannelser, der pr. definition indgår i mange virksomhedssamarbejder.

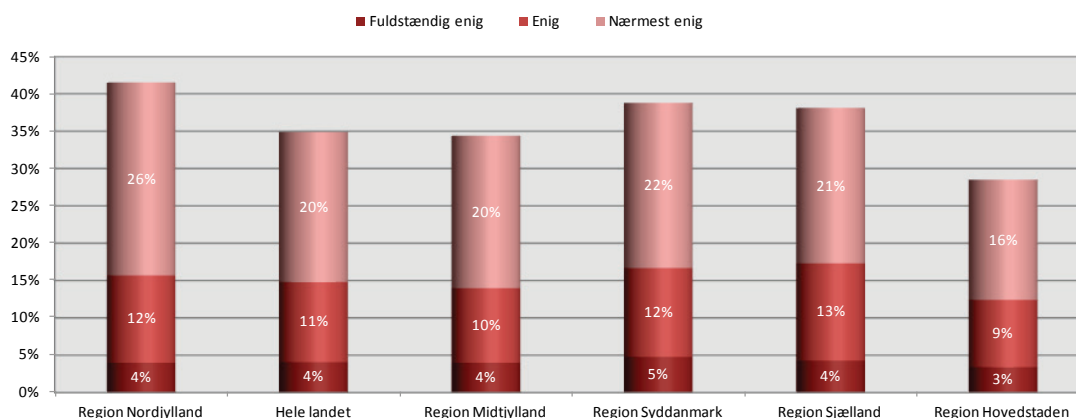
Globalisering

Befolkning og arbejdsstyrke

Den mest tilbageholdende holdning ift. globalisering findes i Nordjylland. Et Gallup-survey viser således, at relativt mange nordjyder mener, at danskerne skal koncentrere sig om landets interne anliggender frem for eksterne, mens mange føler sig direkte skræmt af globalisering. Hovedstadens indbyggere er landets mest positivt indstillede overfor globaliseringen:

Figur 15: Befolkningens holdning til globalisering, 2012

"Danmark skal passe sig selv"

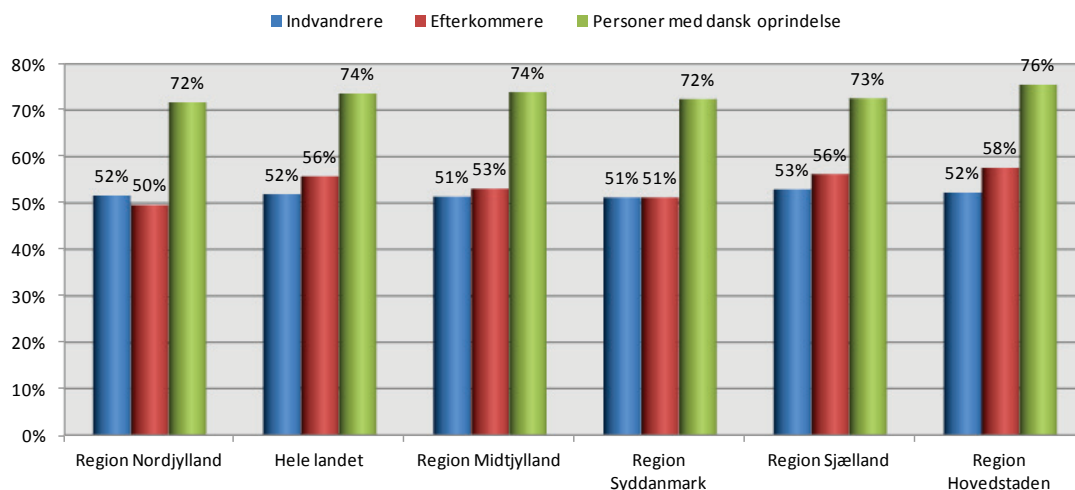


Note: Data er baseret på surveys.

Kilde: Index DK/Gallup marketing (Særkørsel).

I Nordjylland udgør indvandrere og efterkommere bare 7,6 % af befolkningen i den erhvervsaktive alder, den laveste andel blandt regionerne. Af de efterkommere der bor i regionen, er relativt få i beskæftigelse, mens beskæftigelsesfrekvensen for indvandrere i Nordjylland omvendt ligger på niveau med resten af landet. Nordjylland er den eneste region, hvor beskæftigelsesfrekvensen er højere for indvandrere (52 %) end efterkommere (50 %):

Figur 16: Beskæftigelsesfrekvens opdelt på oprindelse, 2011

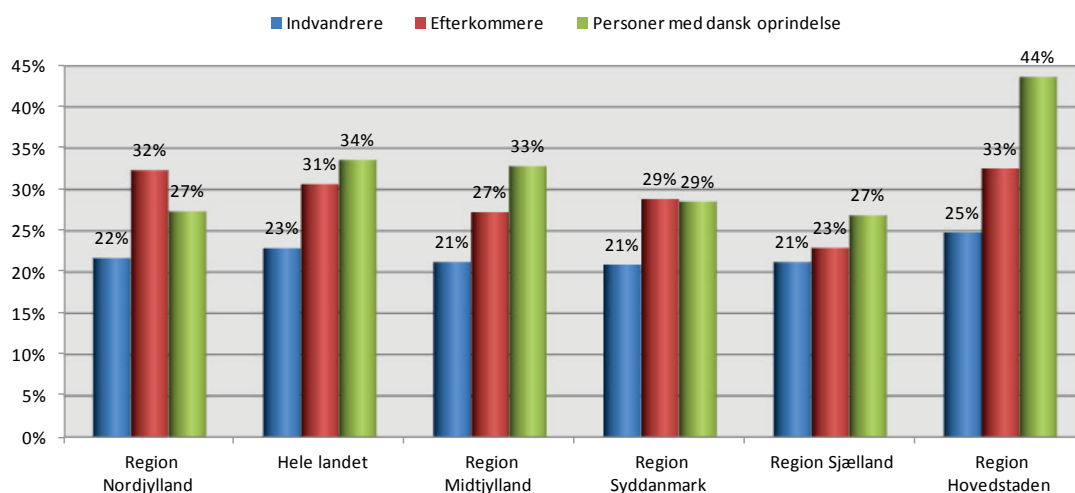


Note: Indvandrere er født i udlandet, mens efterkommere er født i Danmark. Beskæftigelsesfrekvensen defineres som antallet af beskæftigede i % af populationen (16-64 år), dvs. den andel af den enkelte befolkningsgruppe i den erhvervsaktive alder, som er i beskæftigelse.

Kilde: Danmarks Statistik.

Den lave beskæftigelsesfrekvens blandt efterkommere kan dog ikke umiddelbart tilskrives mangel på uddannelse blandt efterkommerne. Efterkommerne i Nordjylland har et relativt højt uddannelsesniveau og det er særligt iøjefaldende, at efterkommerne faktisk har en højere andel med en videregående uddannelse end personer med dansk oprindelse - hhv. 32 % mod 27 %. Nordjylland er den eneste region, hvor dette er tilfældet. Der lader således til at være en stor uudnyttet arbejdskraft blandt efterkommerne.

Figur 17: Andel af befolkningen (25-64 år) med en videregående uddannelse og herkomst, 2012



Kilde: Danmarks Statistik.

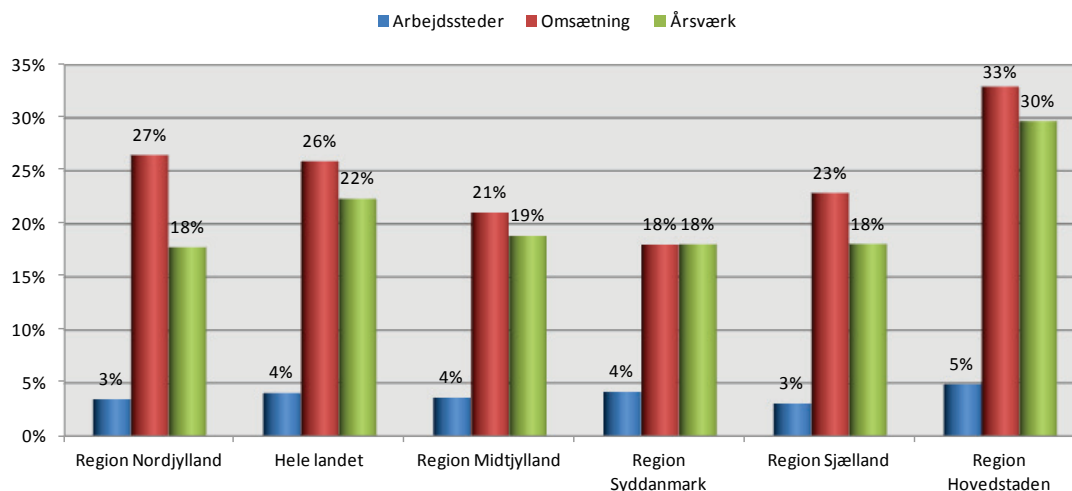
Den højeste andel beskæftigede med arbejdsplads i udlandet findes i Nordjylland, hvor dette gør sig gældende for 0,4 % (1.209 personer) af de beskæftigede. Dette er ret overraskende, da f.eks. Region Syddanmark og Region Hovedstaden har en meget tættere geografisk tilknytning til fx Tyskland og Sverige. Af de nordjyder der er beskæftiget i udlandet, formodes en meget stor del at være ansat på boreplatforme, færger osv., hvor der arbejdes en eller to uger af gangen. Desuden vil en stor andel af nordjyder med arbejdsplads i fx Norge have hjemmearbejdsplads.

En vigtig kilde til viden og kulturelle input fra resten af verden er udenlandske studerende. Her ligger AAU i midterfeltet blandt resten af landets universiteter, når det gælder andelen af studerende fra udlandet, og med en forholdsvis lav andel fra lande uden for EU.

Udenlandsk ejerskab i nordjyske arbejdssteder

Hele 27 % af det nordjyske erhvervslivs omsætning kommer fra udenlandsk ejede virksomheder. Det er kun i Region Hovedstaden, hvor udenlandske virksomheder står for en tredjedel af omsætningen, at andelen er højere. Derimod er det kun 18 % af beskæftigelsen, der kan henføres til udenlandsk ejede virksomheder, hvilket er en forholdsvis lav andel, når der sammenlignes med de andre regioner:

Figur 18: Udenlandsk ejerskabs betydning i de enkelte regioner i forhold til andel af arbejdssteder, omsætning og årsværk, 2010.



Note: Andelen er set i forhold til alle virksomheder

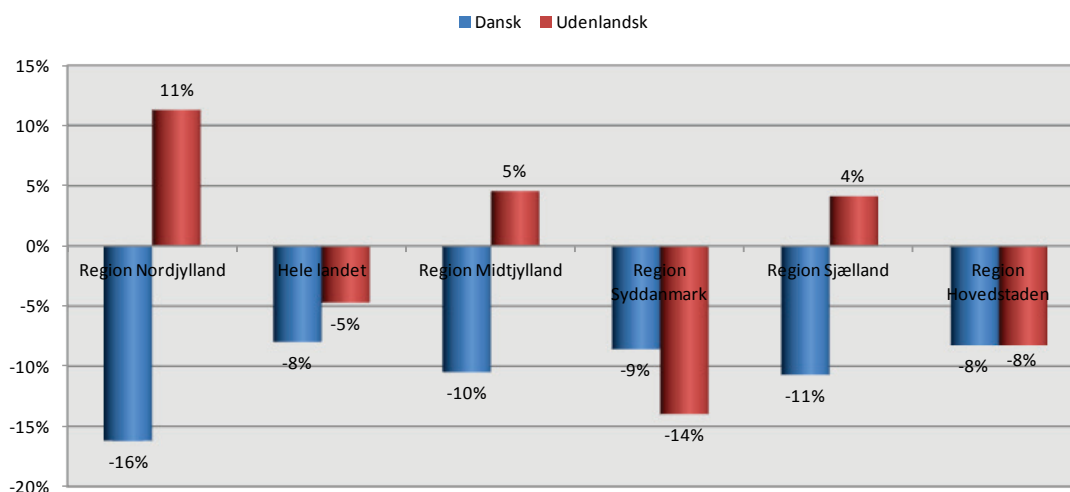
Kilde: Danmarks Statistik (Særkørsel).

At udenlandske virksomheder udgør en meget stor andel af omsætningen og samtidig står for en relativ lille del af beskæftigelsen, indikerer, at det i Nordjylland primært er højproduktive og kapitalintensive virksomheder, der er på udenlandske hænder sammenlignet med de andre regioner.

Betragtes udviklingen i antallet af arbejdssteder fra 2007 til 2010, er de udenlandsk ejede steget voldsomt i forhold til virksomheder med dansk ejerskab. Selvom denne tendens er gældende i alle regioner, er den mest udtalt i Sjælland og Nordjylland.

Billedet bliver endnu mere tydeligt, når der ses på udvikling i omsætningen i Nordjylland. Mens den er faldet med 16 % i de danskejede virksomheder, hvilket er det største fald blandt samtlige regioner, er den steget med hele 11 % i de udenlandsk ejede, hvilket omvendt er landets største stigning. Forskellen mellem udenlandsk ejede og danskejede virksomheders evne til at vækste er således klart mest markant i Nordjylland:

Figur 19: Udvikling i omsætning, 2007 til 2010, fordelt på dansk og udenlandsk ejerskab



Kilde: Danmarks Statistik (Særkørsel).

Forklaringen hænger på den ene side sammen med, at de danskejede virksomheder inden for *industri, handel* og i meget høj grad *information og kommunikation* har været specielt hårdt ramt i Nordjylland fra 2007 til 2010, når der sammenlignes med resten af landet. På den anden side har de udenlandsk ejede virksomheder i Nordjylland inden for *industri, erhvervsservice* og især *handel og transport* formået at hæve deres omsætning i langt højere grad end i resten af landet. Sidstnævnte branche udgjorde over halvdelen af de udenlandske virksomheders samlede omsætning i 2010.

Ses der på udviklingen i beskæftigelsen, har der været et fald på 21 % i danskejede virksomheder (landets mest markante nedgang), mens de udenlandsk ejede virksomheder har formået at holde et niveau som i 2007. Dette overgås kun af de udenlandsk ejede virksomheder i Region Midtjylland, hvor beskæftigelsen er steget med 3 %.

Andelen af udenlandsk ejede arbejdssteder er med 7 % højst inden for *information og kommunikation*. Samtidig genererer disse virksomheder hele 66 % af omsætningen inden for branchen og beskæftiger langt over halvdelen. Dette indikerer, at der er tale om meget store arbejdssteder. Andre brancher med et højt niveau af udenlandsk ejerskab er *industri* samt *handel og transport*.

De udenlandske arbejdssteder i Nordjylland er i langt overvejende grad svenskejede. Af de 773 udenlandsk ejede arbejdssteder udgør de svenskejede over en tredjedel. Et

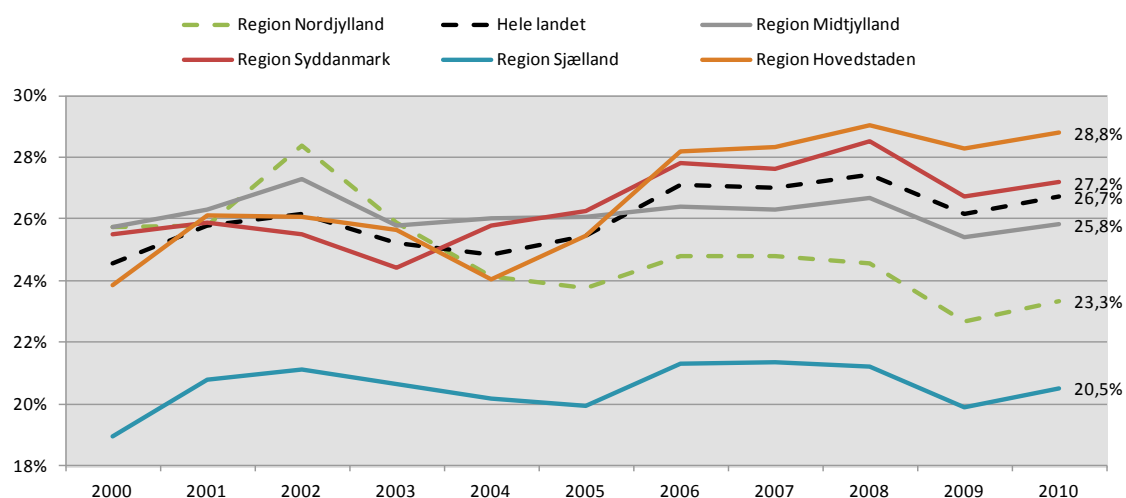
stykke efter følger Tyskland, Norge og Storbritannien. Denne tendens ses også i resten af landet, dog stadig med en lille tendens til en overvægt af svensk ejede virksomheder i Nordjylland.

Fordelt på nordjyske kommuner er udenlandsk ejerskab mest koncentreret i Aalborg, hvor de udgør 5 % af arbejdsstederne, hvilket kan hænge sammen med, at en meget stor del af it-erhvervene er lokaliseret her. De laveste andele findes i Jammerbugt, Morsø og Rebild.

Samhandel og samarbejde med udlandet

Ses der på den nordjyske eksport, er det kun virksomhederne i Region Sjælland, der har en lavere eksportandel. Fra at ligge i top blandt regionerne for ti år siden, er den nordjyske eksportandel faldet kraftigt fra perioden 2002 til 2005 og indtager således en næstsidste plads i 2010. Dette skal dog ikke ses som et udtryk for, at den faktiske, volumenmæssige eksport er faldet, men at en mindre andel af den samlede produktion går til eksport. Over halvdelen af eksporten fra Nordjylland ser ud til at gå til de lande, der grænser umiddelbart op til Danmark – dvs. Norge, Sverige og Tyskland.

Figur 20: Eksportandel, 2000-2010

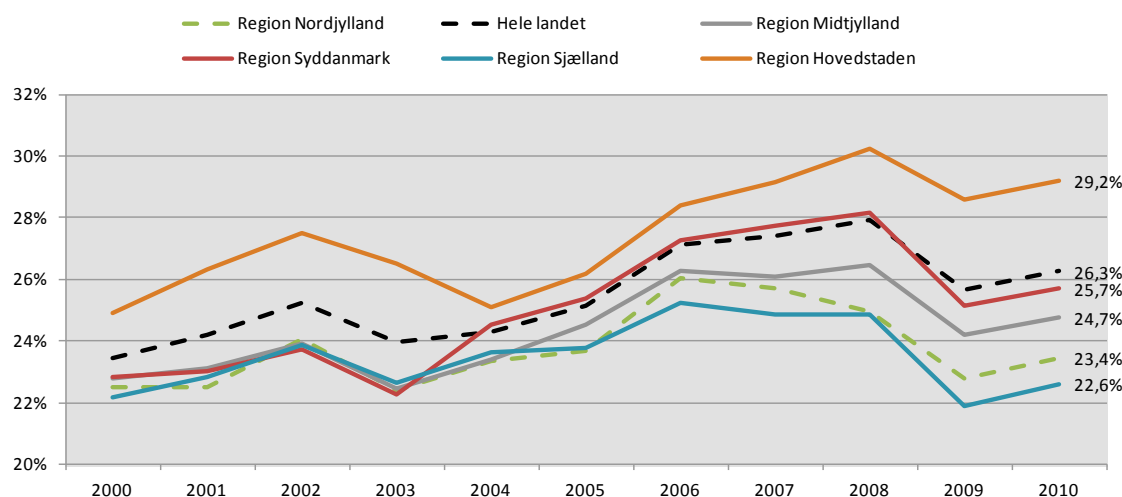


Note: Eksportandelen er eksportens andel af den samlede produktionsværdi.

Kilde: Danmarks Statistik og Center for Regional- og Turismeforskning.

Ligeledes ligger Nordjylland lavest sammen med Region Sjælland, når det drejer sig om hvor stor en andel af det samlede forbrug, der kommer fra import – importkvoten. Den lave placering har været konstant siden 2000. Dette cementerer umiddelbart billedet af en region, hvor det nationale marked lader til at spille en mere fremtrædende rolle i forhold til det internationale:

Figur 21: Importandel, 2000-2010



Note: Importandelen er den andel som importen udgør af det samlede regionale forbrug.

Kilde: Danmarks Statistik og Center for Regional- og Turismeforskning.

På trods af en lavere placering i forhold til den direkte samhandel med udlandet er der dog forhold, der peger i retning af, at nordjyske virksomheder i stedet fungerer som underleverandør til primært virksomheder i Midtjylland og sekundært Syddanmark, som igen videreeksporterer nordjyske varer i mere eller mindre forarbejdet form. Det gælder for varer fra *landbrug og fiskeri* samt *engroshandel*.

Betragtes forskellige varegruppers import- og eksportandel, er det industrierhvervene, der står for den markant største andel af udenrigshandlen: 68 % af den nordjyske eksport kommer fra industrien, mens 72 % af importen indeholder varegrupper inden for *industri*. Samtidig udgør *handel og transport* hhv. 14 % og 7 % af nordjysk eksport og import.

Når de nordjyske virksomheder bliver spurgt om de vigtigste forudsætninger for eksport, er det produktkvalitet samt leveringstid og -sikkerhed som flest anser som vigtigst. Derimod har valutakurser og geografisk nærhed ikke nær samme betydning.

En vigtig kilde til viden for de nordjyske virksomheder er samarbejdet med udenlandske partnere. Her ligger Nordjylland dog lavt, når det gælder innovative virksomheders innovationssamarbejde med det øvrige EU og USA, mens regionen er relativt højt placeret ift. samarbejde med virksomheder fra Kina og Indien.

Betragtes de innovative virksomheders omsætning, er det en forholdsvis lille del der kan henføres til produkter, der er nye på verdensplan, og den økonomiske betydning af dette er derfor lav. På tilsvarende vis, er der relativt få af de produktinnovative virksomheder, der har introduceret produkter, der er nye på verdensplan.