



Appendix

Regional vækstredgørelse 2012

VÆKSTFORUM

Regional vækstreddegørelse 2012 Appendix

Vækstforum Nordjyllands sekretariat
Region Nordjylland
Niels Bohrs Vej 30
9220 Aalborg Ø

Januar 2013



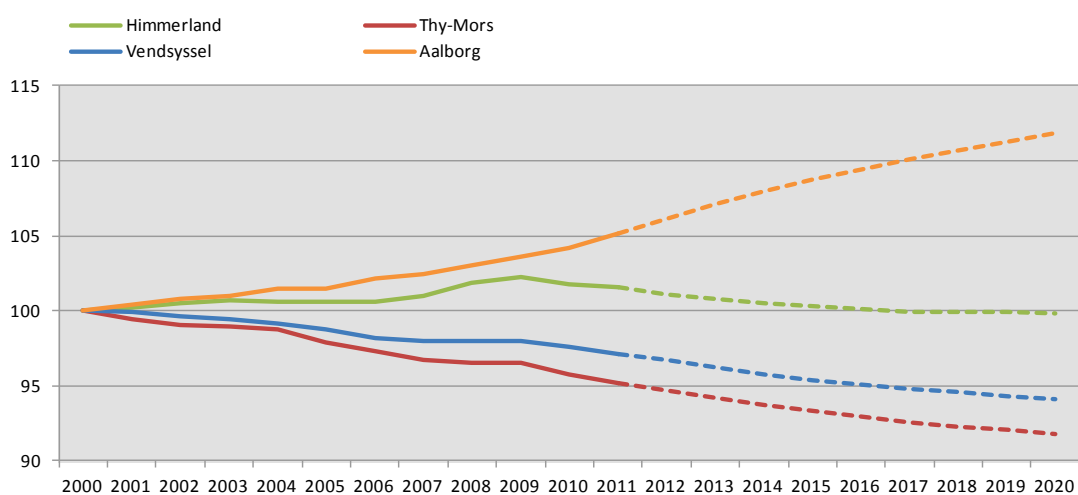
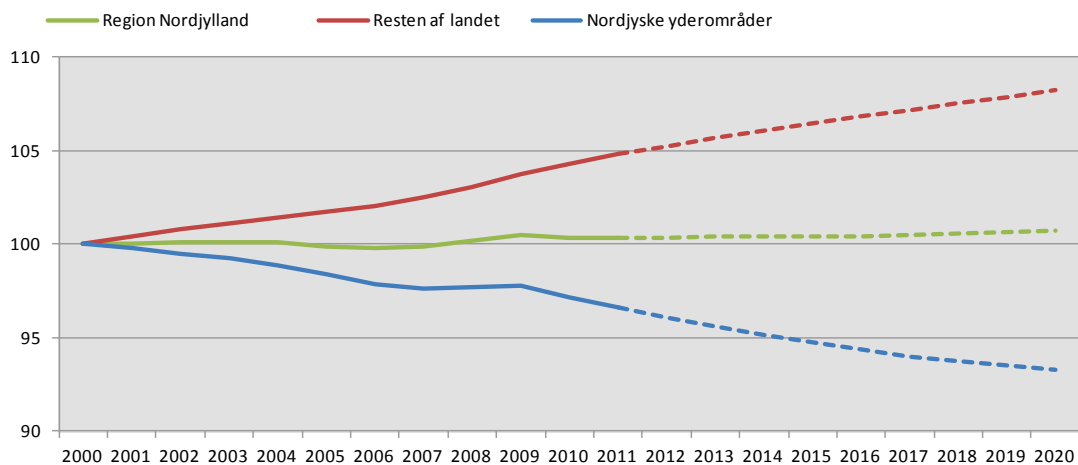
Indhold

Befolkning, arbejdsstyrke og beskæftigelse	2
Befolkning	2
Arbejdsstyrke.....	6
Beskæftigelse.....	7
Velstand, vækst og produktivitet	12
Velstand	12
Vækst	14
Produktivitet.....	19
Vækstkilder.....	21
Menneskelige ressourcer	21
Iværksætterier.....	24
Innovation	30
Globalisering	36
Bilag.....	48
LINE-modellen	48

Befolkning, arbejdsstyrke og beskæftigelse

Befolkning

Figur 1: Udvikling i befolkning, 2000 til 2020 (2000 = indeks 100)



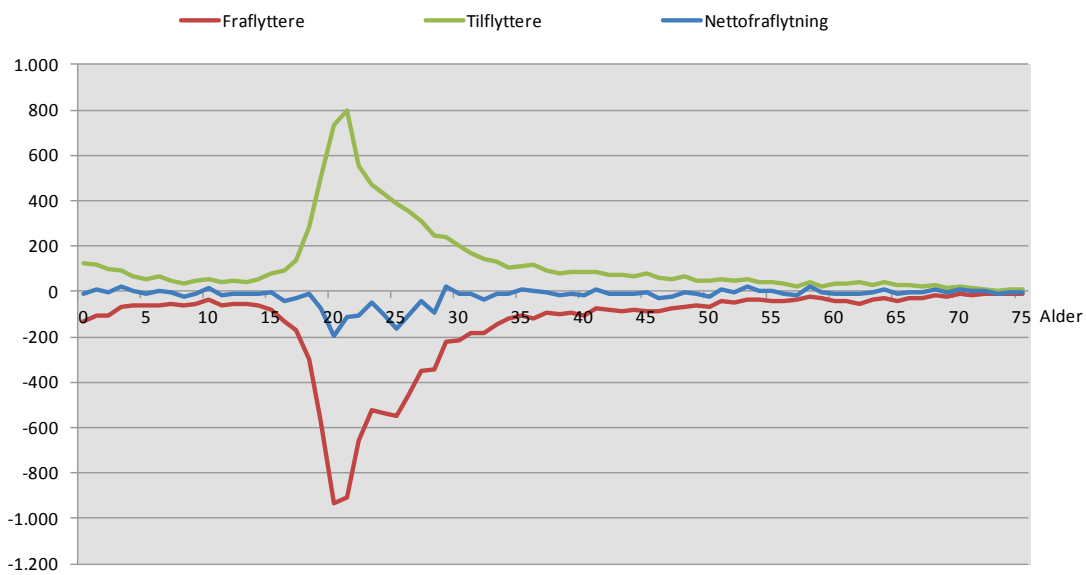
Befolkning	2000	2011	2020	2000-2011	2011-2020
Region Nordjylland	577.811	579.829	581.986	0,3%	0,4%
Resten af landet	4.752.209	4.980.799	5.143.873	4,8%	3,3%
Nordjyske yderområder	233.146	225.251	217.556	-3,4%	-3,4%
Himmerland	107.696	109.376	107.521	1,6%	-1,7%
Thy-Mors	70.097	66.745	64.351	-4,8%	-3,6%
Vendsyssel	210.542	204.520	198.206	-2,9%	-3,1%
Aalborg	189.476	199.188	211.909	5,1%	6,4%

Data for 2012-2020 er modelberegnet med LINE-modellen.¹

Kilde: Center for Regional- og Turismeforskning baseret på Danmarks Statistik.

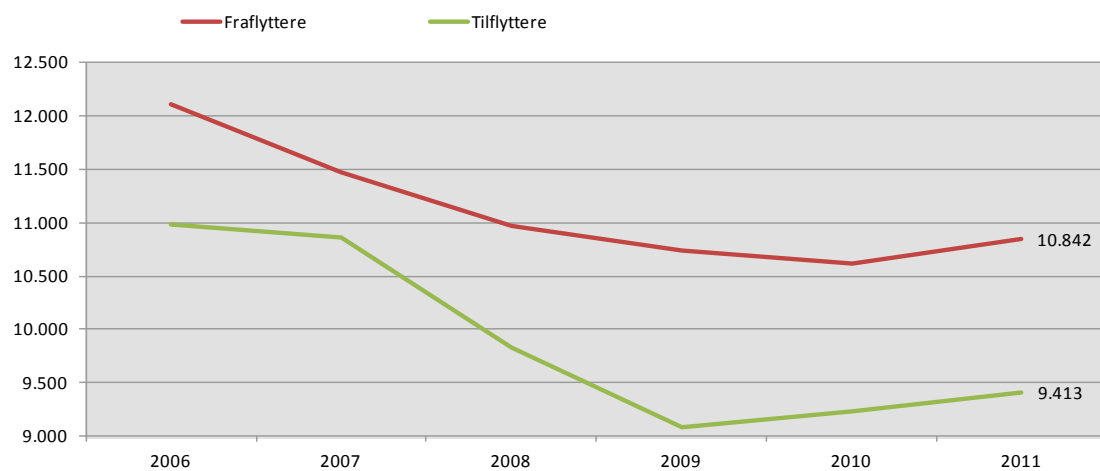
¹ Se evt. bilag for en nærmere beskrivelse af modellen

Figur 2: Indenlandske flytninger til og fra Nordjylland fordelt på alder, 2011



Kilde: Danmarks Statistik.

Figur 3: Indenlandske flytninger til og fra Nordjylland, 2006 til 2011



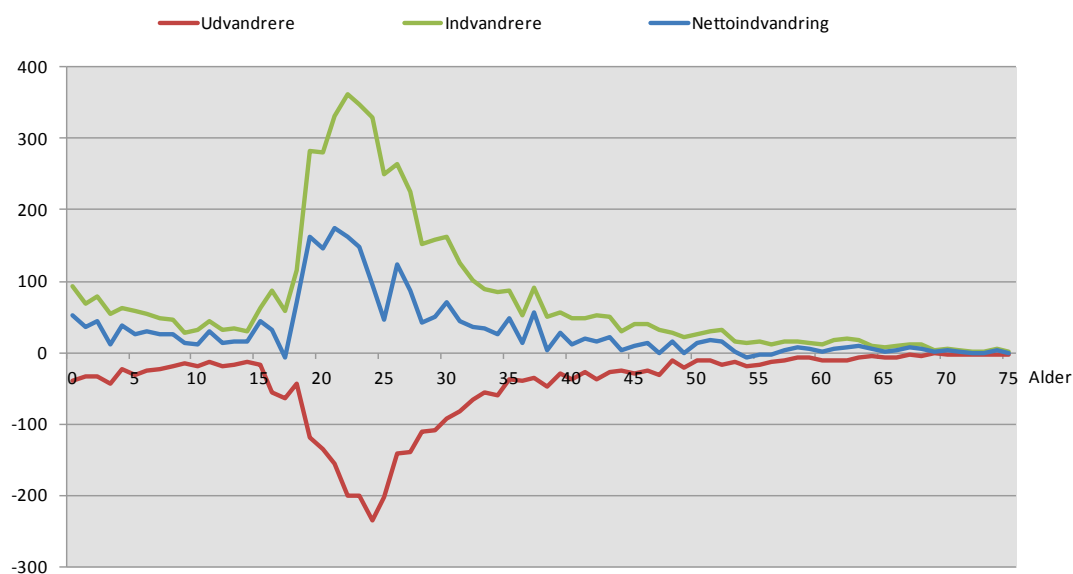
Kilde: Danmarks Statistik.

Figur 4: Indenlandske flytninger til og fra Nordjylland fordelt på kommune, top 10, 2011

Tilflyttere		Andel af alle tilflyttere		Fraflyttere		Andel af alle fraflyttere	
Aarhus	1.415	15,0%	Aarhus	2.113	19,5%		
København	813	8,6%	København	1.465	13,5%		
Randers	759	8,1%	Viborg	773	7,1%		
Viborg	725	7,7%	Randers	715	6,6%		
Skive	381	4,0%	Skive	376	3,5%		
Silkeborg	323	3,4%	Herning	279	2,6%		
Herning	277	2,9%	Silkeborg	273	2,5%		
Odense	275	2,9%	Odense	271	2,5%		
Holstebro	249	2,6%	Holstebro	218	2,0%		
Vejle	193	2,1%	Vejle	215	2,0%		
Tilflyttere i alt	9.413		Fraflyttere i alt	10.842			

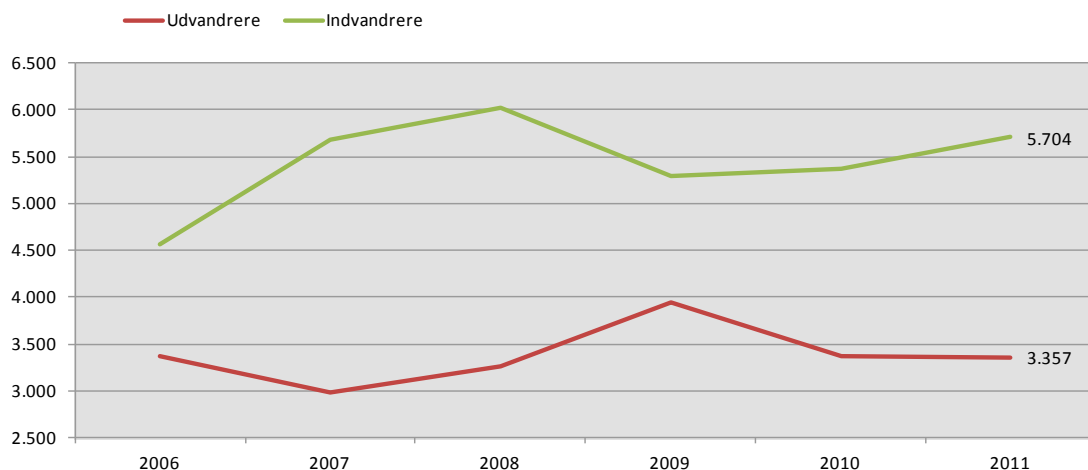
Kilde: Danmarks Statistik.

Figur 5: Ind- og udvandring i Nordjylland fordelt på alder, 2011



Kilde: Danmarks Statistik.

Figur 6: Ind- og udvandring i Nordjylland, 2006 til 2011



Kilde: Danmarks Statistik.

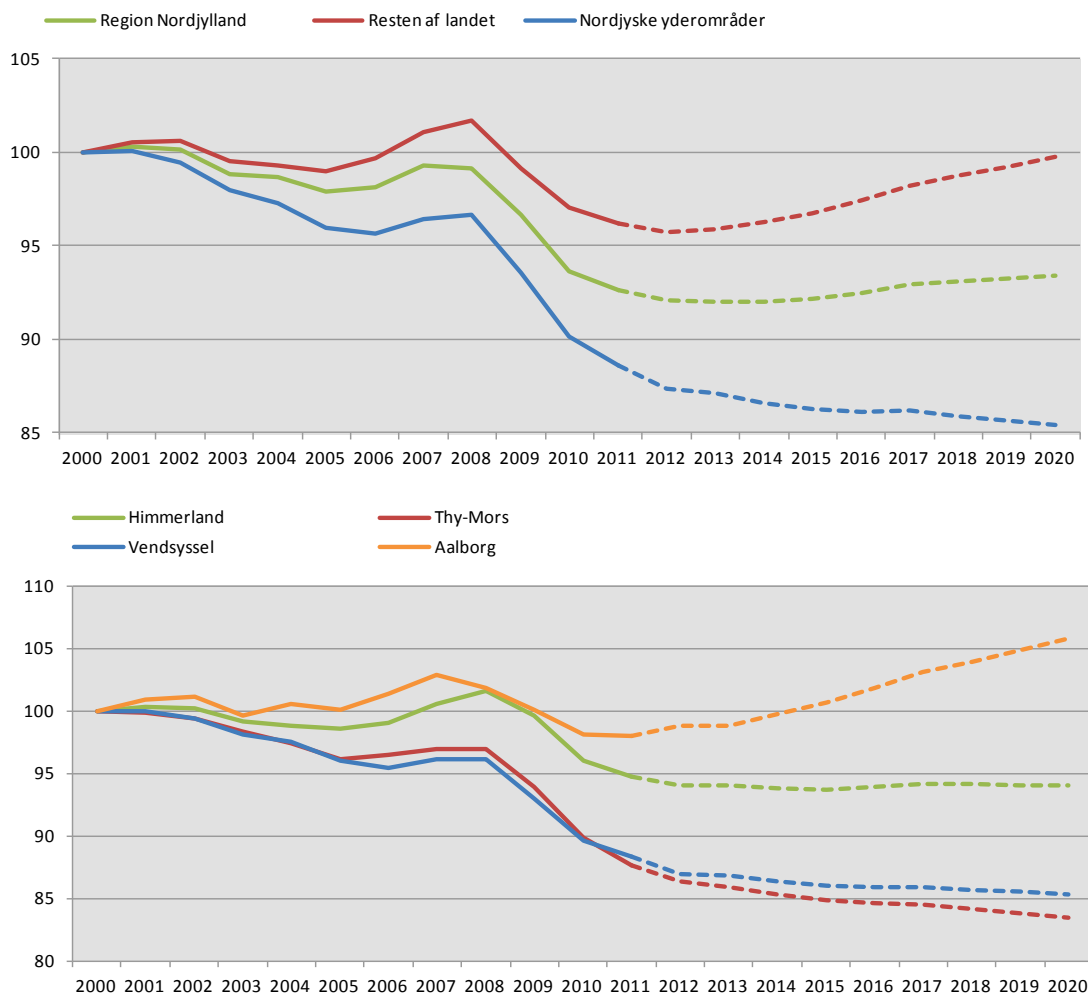
Figur 7: Ind- og udvandring i Nordjylland fordelt på land, top 10, 2011

	Indvandrere	Andel af alle indvandrere		Udvandrere	Andel af alle udvandrere
Rumænien	452	7,9%	Norge	340	10,1%
Polen	433	7,6%	Grønland	310	9,2%
Grønland	404	7,1%	Polen	203	6,0%
Norge	299	5,2%	Tyskland	197	5,9%
Litauen	259	4,5%	Sverige	191	5,7%
Tyskland	236	4,1%	Ukraine	176	5,2%
Ukraine	235	4,1%	Storbritannien	130	3,9%
Færøerne	210	3,7%	USA	123	3,7%
Spanien	172	3,0%	Færøerne	115	3,4%
Sverige	171	3,0%	Kina	109	3,2%
Indvandrere i alt	5.704		Udvandrere i alt	3.357	

Kilde: Danmarks Statistik.

Arbejdsstyrke

Figur 8: Udvikling i arbejdsstyrke, 2000 til 2020 (2000 = indeks 100)



Arbejdsstyrke	2000	2011	2020	2000-2011	2011-2020
Region Nordjylland	305.866	283.317	285.744	-7,4%	0,9%
Resten af landet	2.571.131	2.472.449	2.564.787	-3,8%	3,7%
Nordjyske yderområder	122.157	108.209	104.303	-11,4%	-3,6%
Himmerland	57.253	54.237	53.859	-5,3%	-0,7%
Thy-Mors	36.721	32.203	30.628	-12,3%	-4,9%
Vendsyssel	111.479	98.437	95.064	-11,7%	-3,4%
Aalborg	100.413	98.440	106.193	-2,0%	7,9%

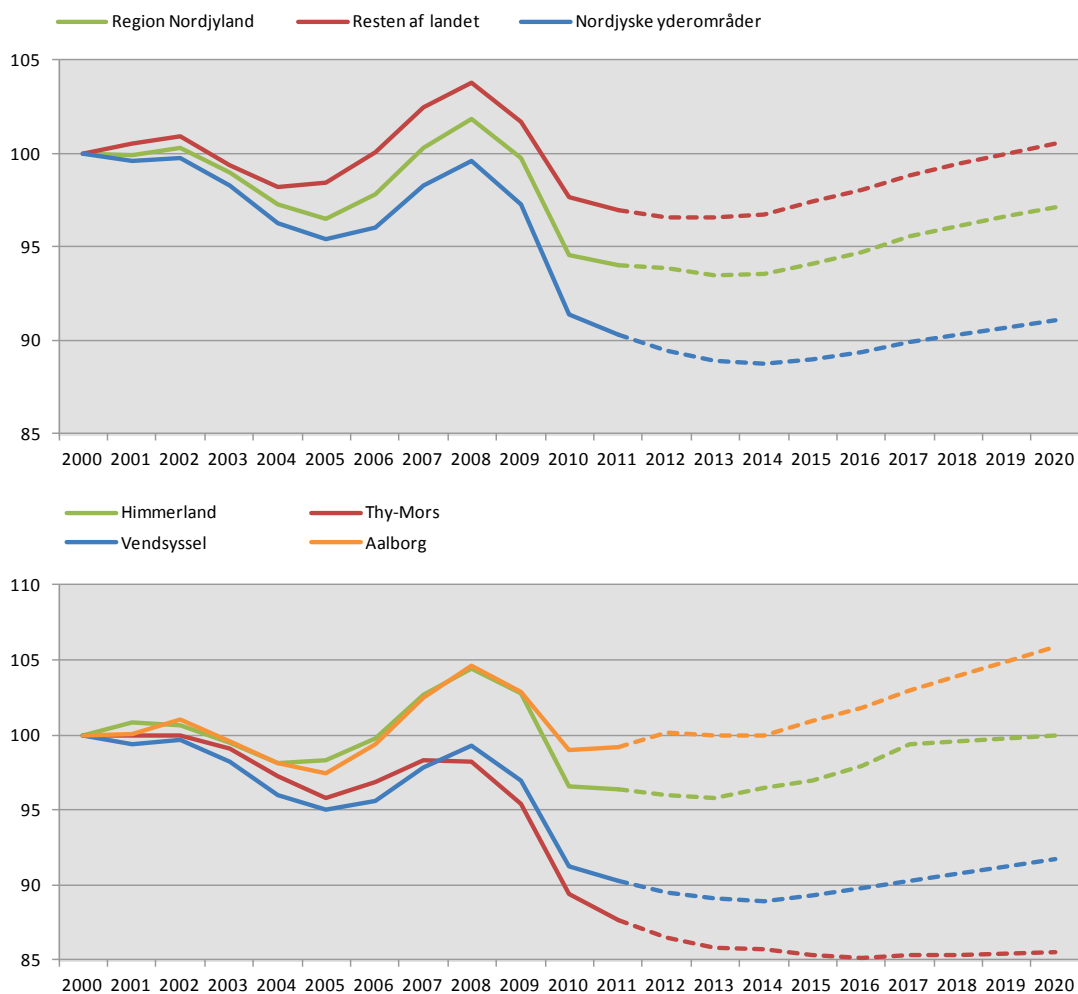
Note: Arbejdsstyrken er den del af befolkningen som enten er beskæftiget eller ledig.

Data for 2012-2020 er modelberegnet med LINE-modellen.

Kilde: Center for Regional- og Turismeforskning baseret på Danmarks Statistik.

Beskæftigelse

Figur 9: Udvikling i beskæftigelse fordelt på bopæl, 2000 til 2020 (2000 = indeks 100)

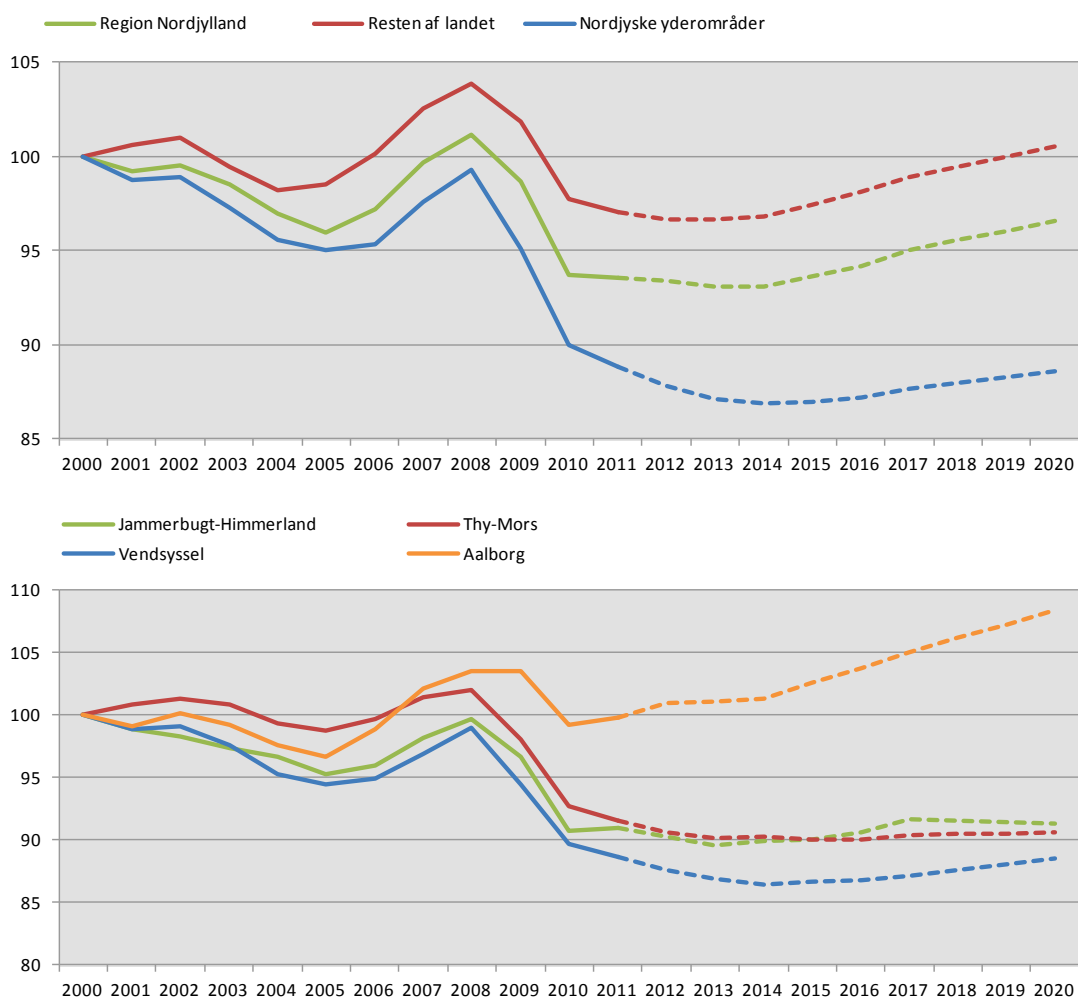


Beskæftigelse (Bopæl)	2000	2011	2020	2000-2011	2011-2020
Region Nordjylland	290.656	273.272	282.411	-6,0%	3,3%
Resten af landet	2.468.652	2.394.152	2.481.252	-3,0%	3,6%
Nordjyske yderområder	115.319	104.094	105.012	-9,7%	0,9%
Himmerland	54.662	52.657	54.627	-3,7%	3,7%
Thy-Mors	35.576	31.186	30.416	-12,3%	-2,5%
Vendsyssel	104.937	94.755	96.279	-9,7%	1,6%
Aalborg	95.481	94.674	101.090	-0,8%	6,8%

Data for 2012-2020 er modelberegnet med LINE-modellen.

Kilde: Center for Regional- og Turismeforskning baseret på Danmarks Statistik.

Figur 10: Udvikling i beskæftigelse fordelt på arbejdssted, 2000 til 2020 (2000 = indeks 100)

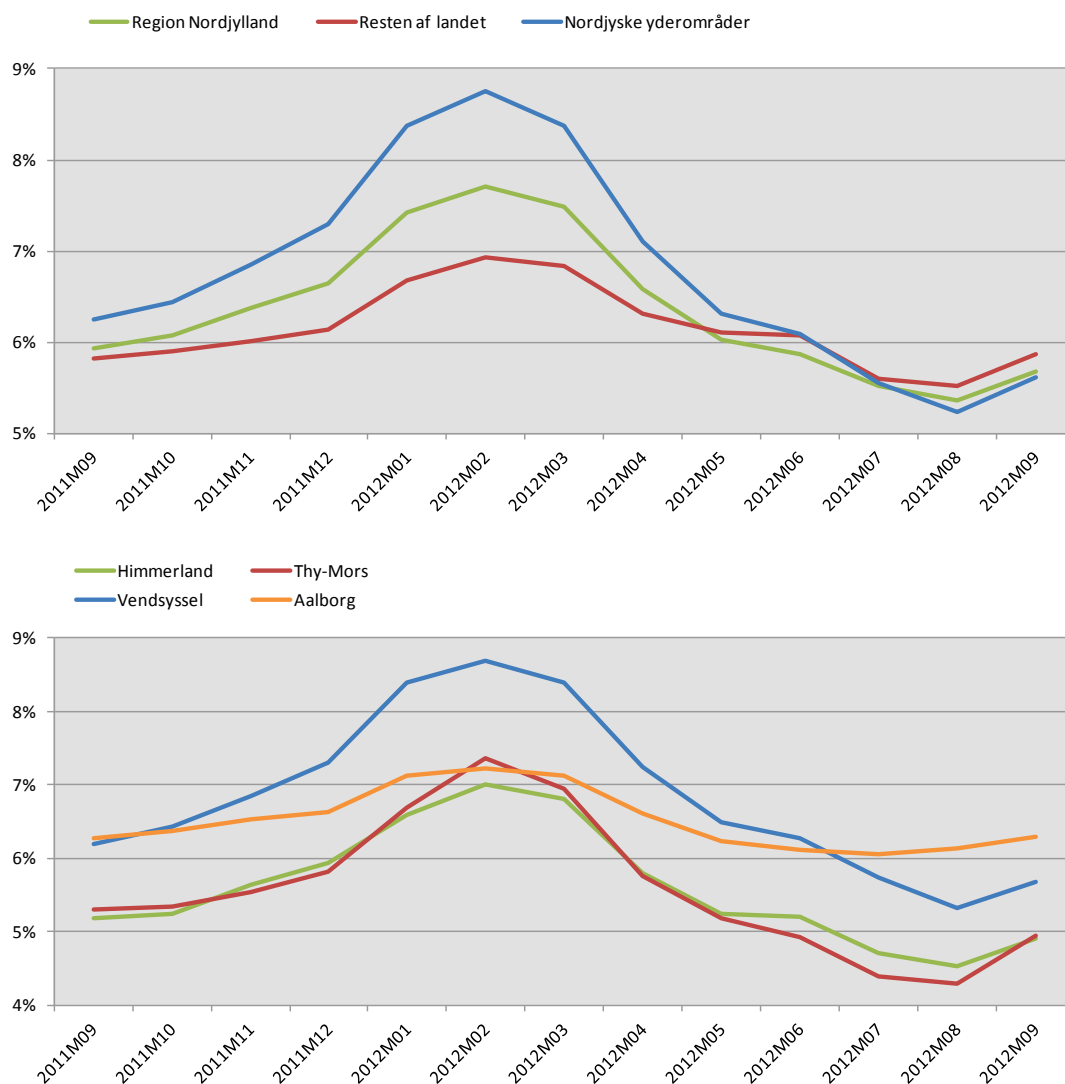


Beskæftigelse (Arbejdssted)	2000	2011	2020	2000-2011	2011-2020
Region Nordjylland	288.199	269.698	278.358	-6,4%	3,2%
Resten af landet	2.471.109	2.397.726	2.485.305	-3,0%	3,7%
Nordjyske yderområder	110.834	98.476	98.181	-11,2%	-0,3%
Himmerland	51.620	48.591	49.338	-5,9%	1,5%
Thy-Mors	34.864	31.919	31.582	-8,4%	-1,1%
Vendsyssel	98.292	85.920	85.309	-12,6%	-0,7%
Aalborg	103.423	103.268	112.129	-0,1%	8,6%

Note: Data for 2012 til 2020 er modelberegnet med LINE-modellen.

Kilde: Center for Regional- og Turismeforskning baseret på Danmarks Statistik.

Figur 11: Udvikling i ledighed, september 2011 til september 2012.

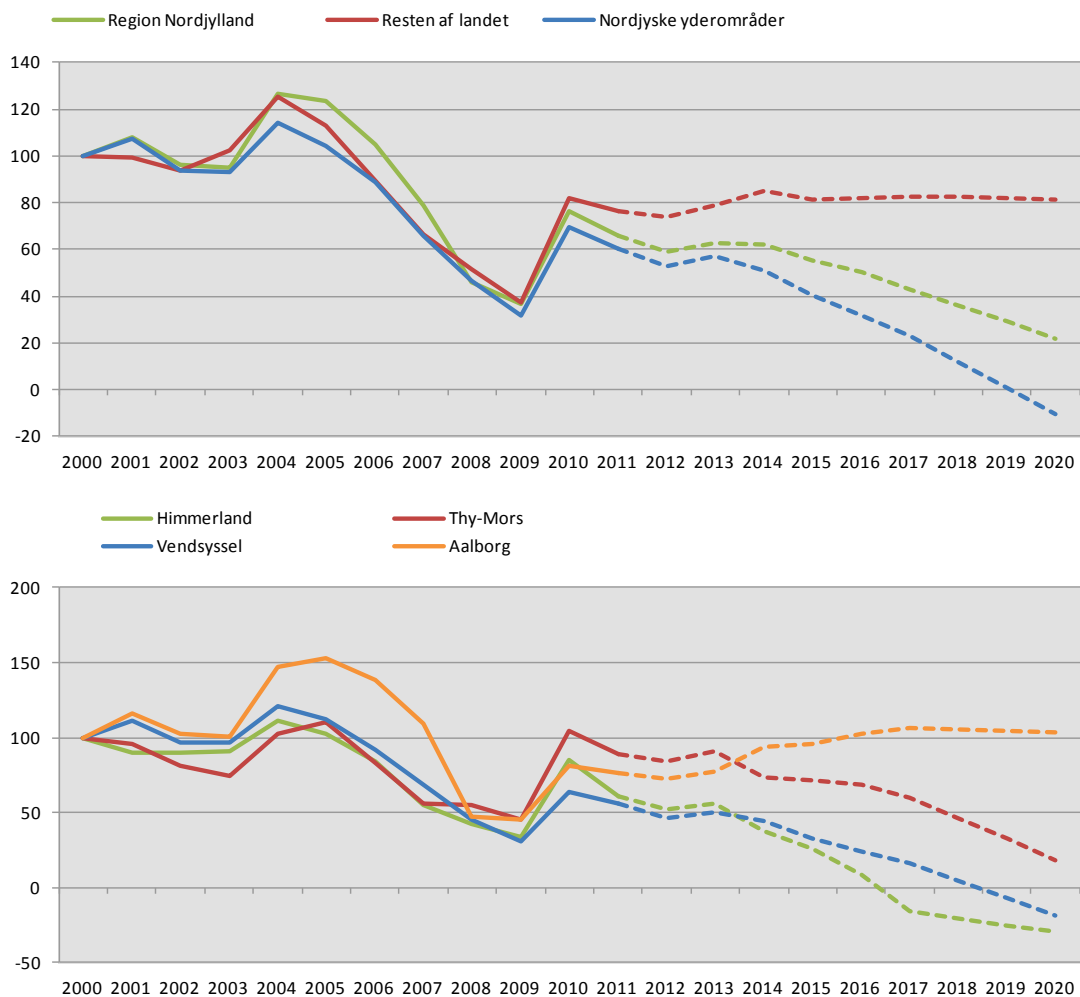


Ledighed	Sept. 2011	Sept. 2012	Udv. (% point)
Region Nordjylland	5,9%	5,7%	-0,3
Resten af landet	5,8%	5,9%	0,0
Nordjyske yderområder	6,2%	5,6%	-0,6
Himmerland	5,2%	4,9%	-0,3
Thy-Mors	5,3%	4,9%	-0,4
Vendsyssel	6,2%	5,7%	-0,5
Aalborg	6,3%	6,3%	0,0

Note: Ledigheden opgøres som antallet af forsikrede bruttoledige i procent af forsikrede. Bruttoledige indeholder dag-pengemodtagere, kontanthjælpsmodtagere match 1 og aktiverede fra begge grupper.

Kilde: Danmarks Statistik

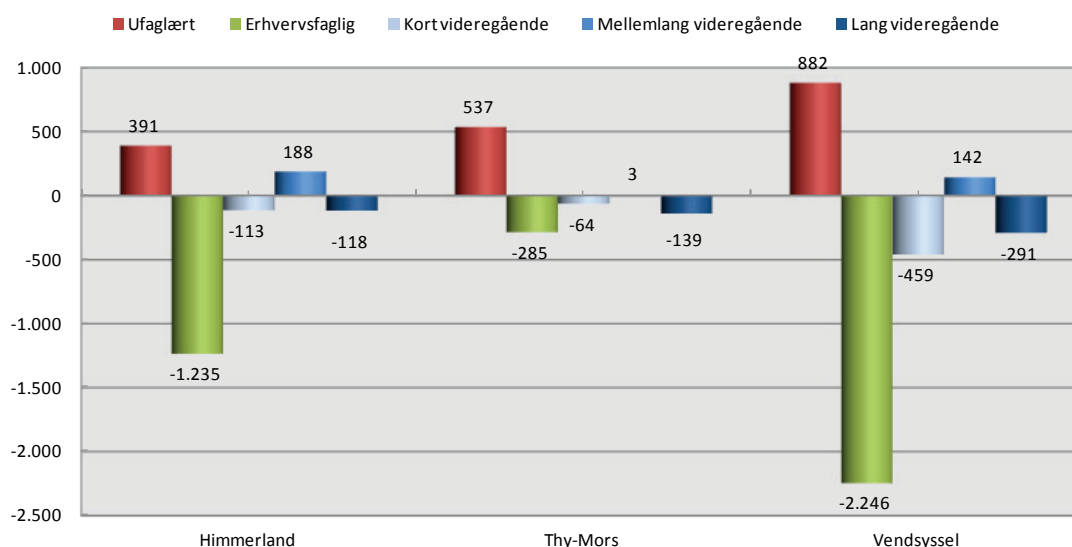
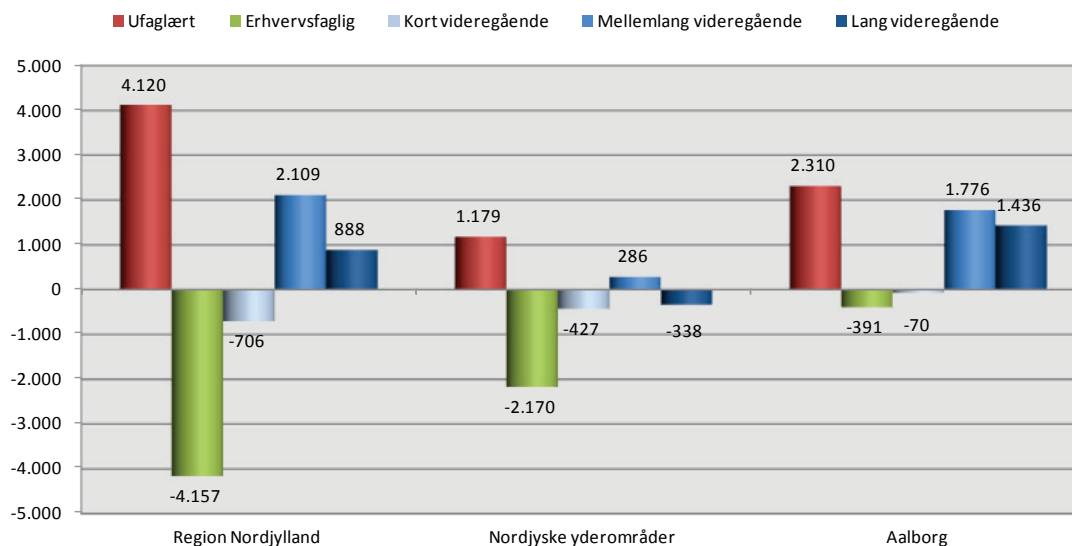
Figur 12: Udvikling i ledighed 2000 til 2020 (2000 = indeks 100)



Data for 2012-2020 er modelberegnet med LINE-modellen.

Kilde: Center for Regional- og Turismeforskning baseret på Danmarks Statistik.

Figur 13: Beregnet antal ledige i 2020 fordelt på uddannelse



Note: Data er modelberegnet med LINE-modellen, hvor arbejdskræfterterspørgselen (beskæftigelsen) og udbuddet (arbejdsstyrken) er fremskrevet uden hensyntagen til makroøkonomiske udlignende effekter. I realiteten vil en ledighed naturligvis aldrig kunne blive negativ, og eksempelvis lønnen vil reguleres så der igen skabes balance mellem udbud og efterspørgsel. Den negative ledighed kan imidlertid tages som et udtryk for det behov, der er for arbejdskraft i virksomhederne inden diverse udlignende effekter sætter ind, og dermed som den arbejdskraftmangel, der er i det pågældende område i forhold til at opfylde det optimale udbud fra en samfundsøkonomisk vinkel.

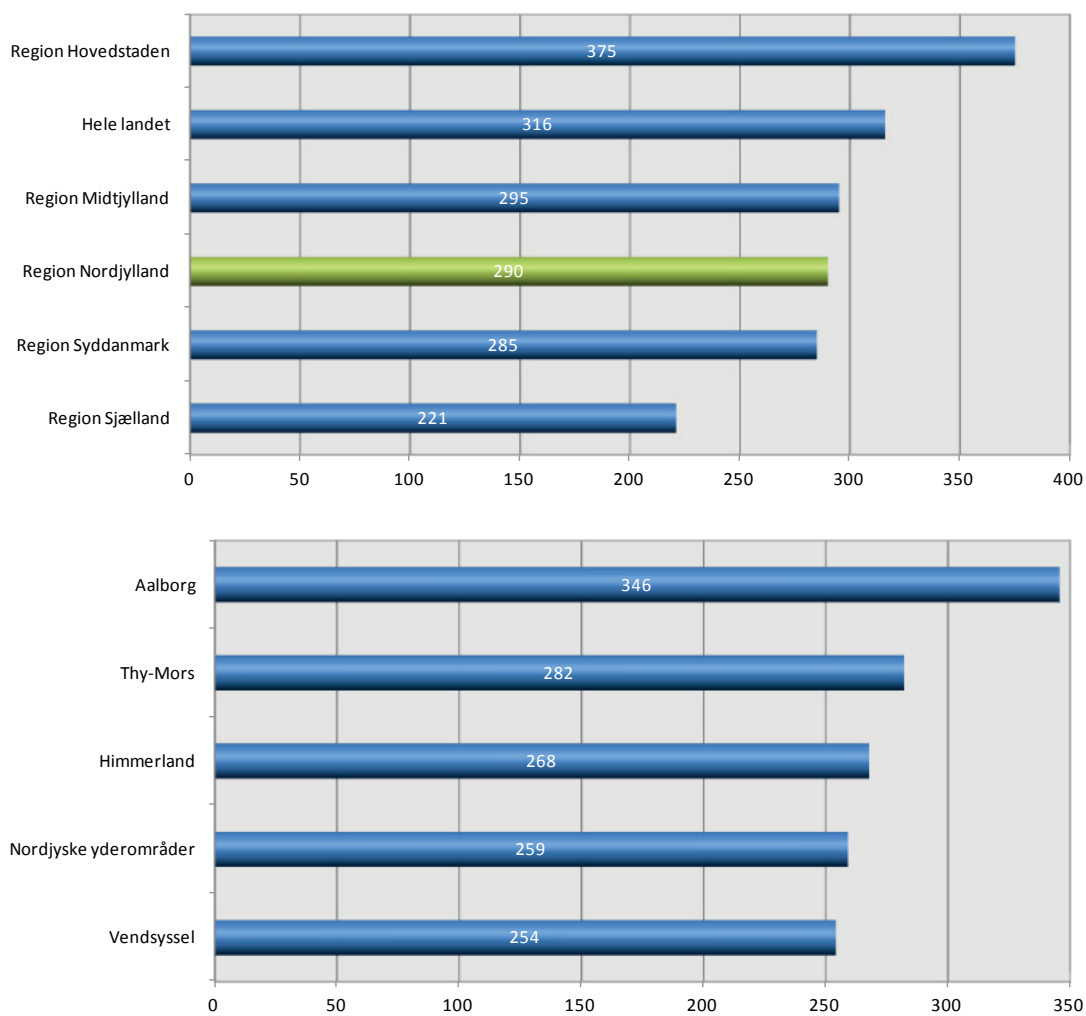
Mellemlang videregående uddannelse er inklusiv universitetsbachelor, lang videregående uddannelse er inklusiv forskeruddannelser.

Kilde: Center for Regional- og Turismedforskning baseret på Danmarks Statistik.

Velstand, vækst og produktivitet

Velstand

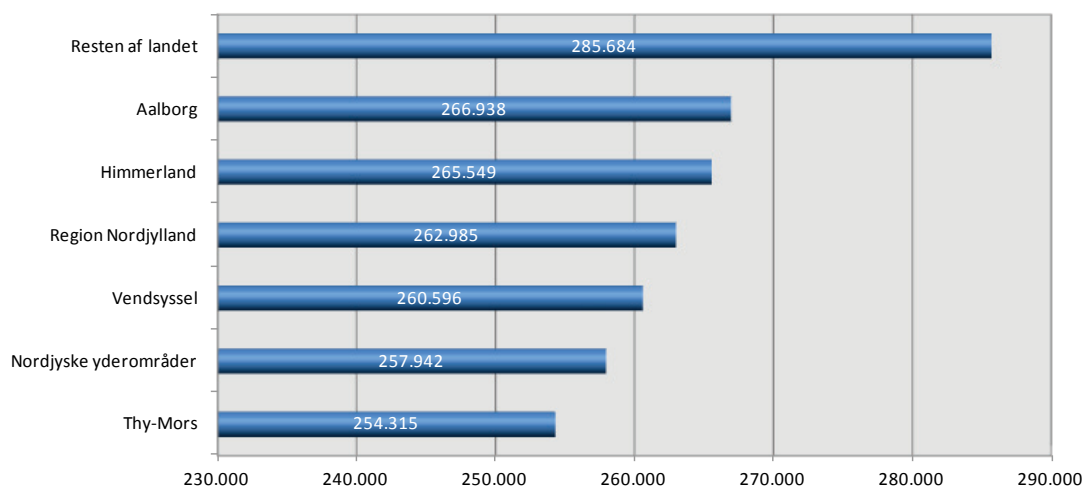
Figur 14: BNP pr. indbygger i årets priser (1.000 kr.), 2010



Note: Data er foreløbige og i årets priser.

Kilde: Center for Regional- og Turismeforskning baseret på Danmarks Statistik, samt egne beregninger. Opgjort på arbejdssted.

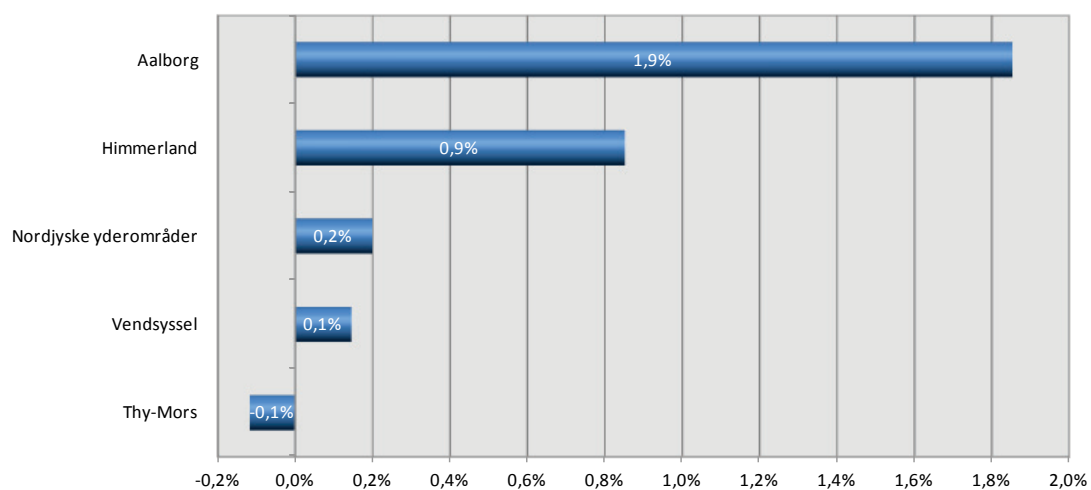
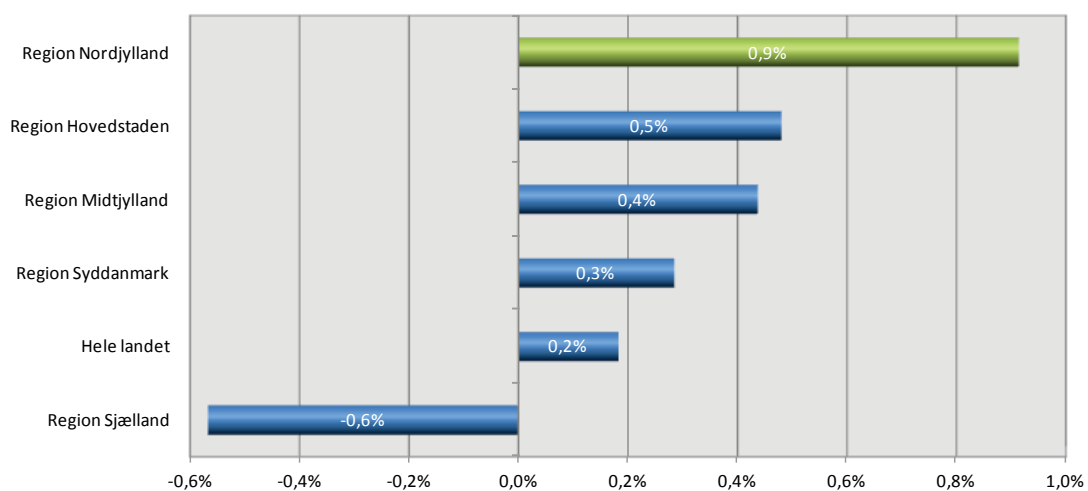
Figur 15: Gennemsnitlig årlig indkomst pr. person i årets priser (over 15 år), 2010



Note: Indkomsten opgøres som summen af personens erhvervsindkomst, overførselsindkomst, formueindkomst brutto og anden ikke-klassificerbar indkomst. Data er opgjort i løbende priser.

Kilde: Danmarks Statistik.

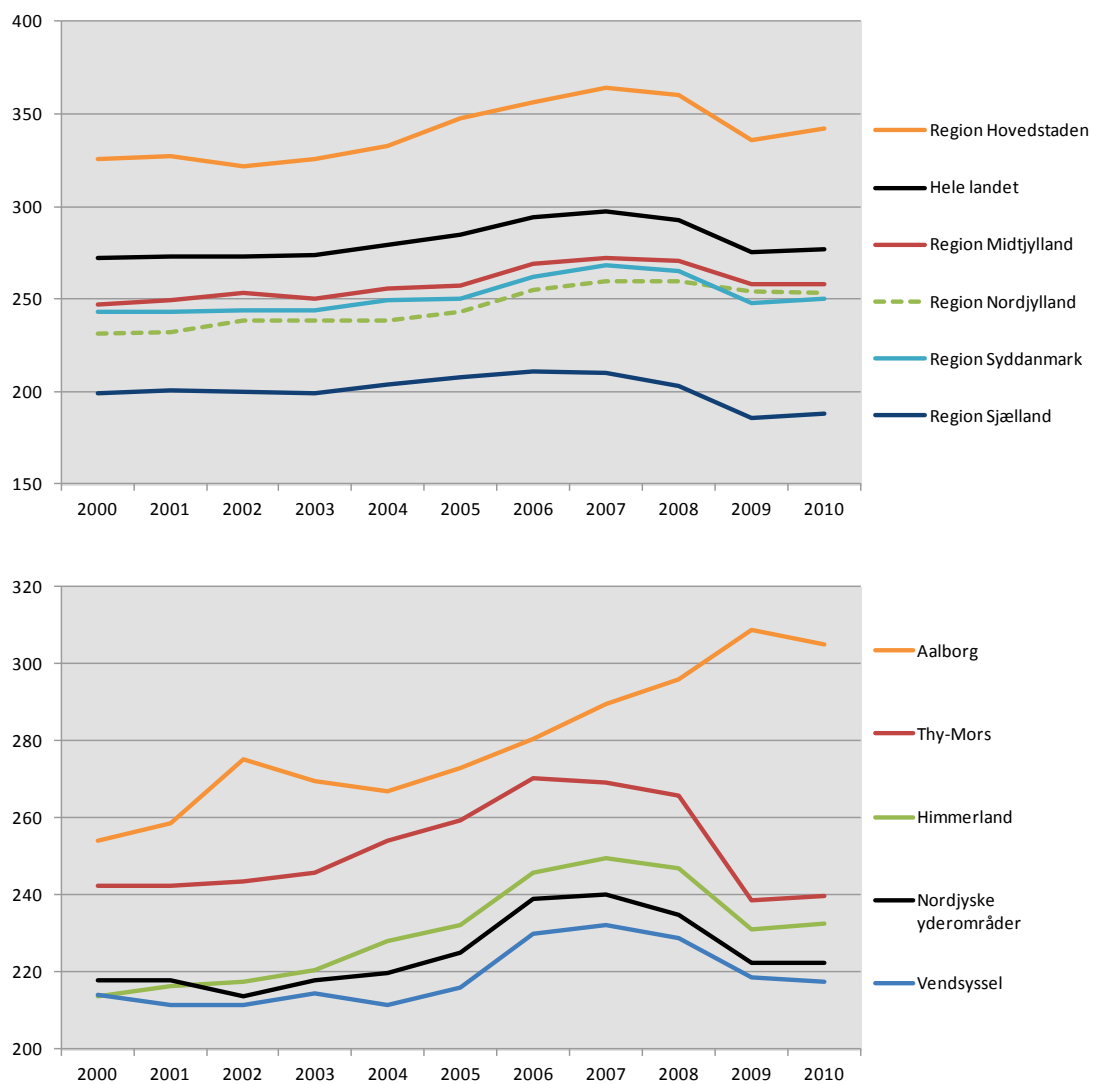
Figur 16: Gennemsnitlig årlig vækst i BNP pr. indbygger, 2000 til 2010



Note: Udviklingen er målt i faste priser, kædede værdier (2005). Data for 2009 og 2010 er foreløbige. Opgjort på arbejdssted.

Kilde: Center for Regional- og Turismeforskning baseret på Danmarks Statistik, samt egne beregninger.

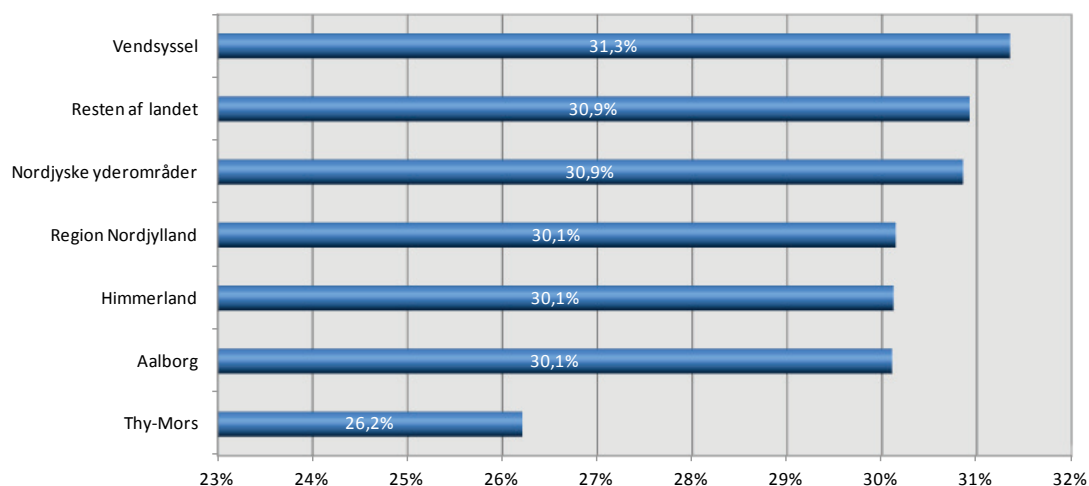
Figur 17: Udvikling i BNP pr. indbygger i faste priser (1.000 kr.), 2000 til 2010



Note: Udviklingen er målt i faste priser, kædede værdier (2005). Data for 2009 og 2010 er foreløbige.

Kilde: Center for Regional- og Turismeforskning baseret på Danmarks Statistik, samt egne beregninger.

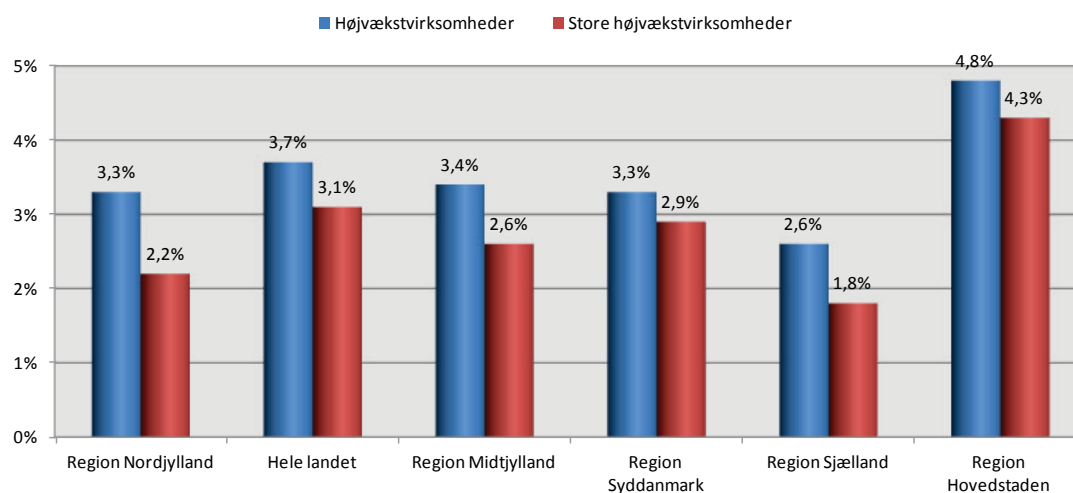
Figur 18: Udvikling i gns. årlig indkomst pr. person (over 15 år) i årets priser, 2000 til 2010



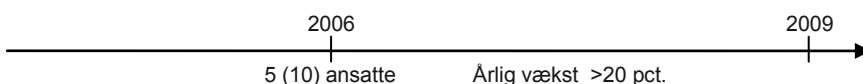
Note: Indkomsten opgøres som summen af personens erhvervsindkomst, overførselsindkomst, formueindkomst brutto og anden ikke-klassificerbar indkomst. Data er opgjort i årets priser.

Kilde: Danmarks Statistik.

Figur 19: Andel højvækstvirksomheder, 2009



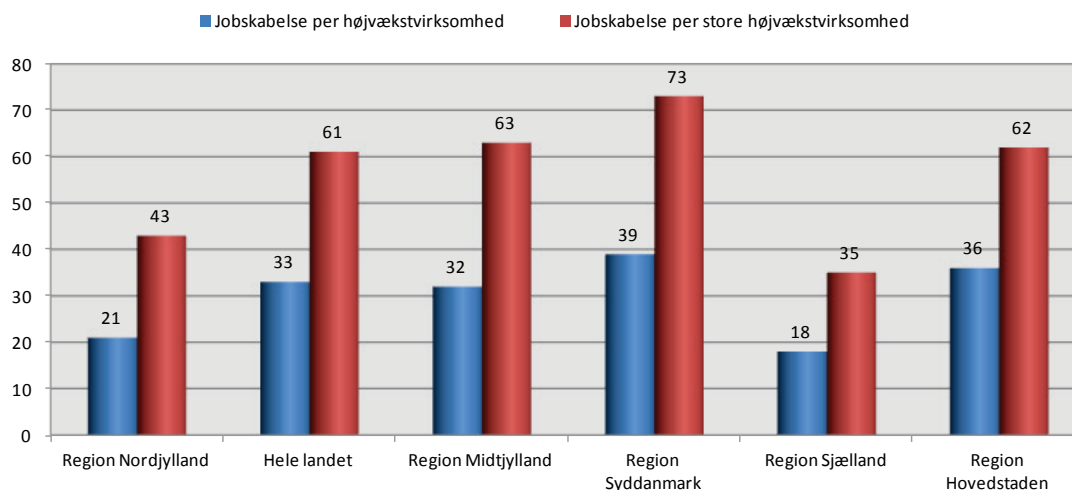
Note: Højvækstvirksomheder defineres som virksomheder inden for markedsførende erhverv, der har haft en gennemsnitlig årlig vækst i antallet af ansatte på mindst 20 pct. over en treårig periode, og som har mindst 5 (10 for store højvækstvirksomheder) eller flere ansatte i starten af vækstperioden:



Andelen af højvækstvirksomheder beregnes ved at sætte antal højvækstvirksomheder i forhold til det samlede antal virksomheder med mindst 5 (10) ansatte i perioden.

Kilde: Erhvervsstyrelsen.

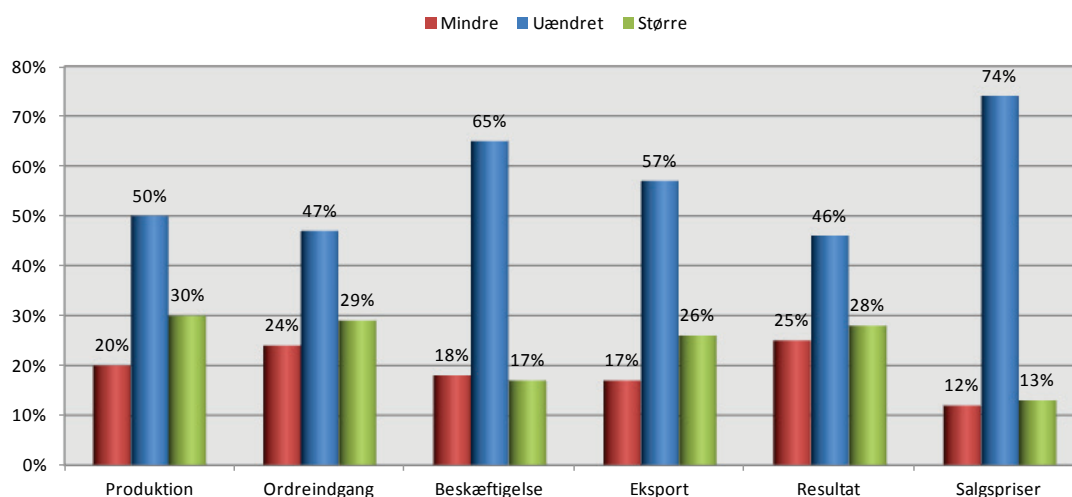
Figur 20: Antal skabte jobs pr. højvækstvirksomhed pr. år, 2006 til 2009



Note: Se definitionen af højvækstvirksomheder ovenfor.

Kilde: Erhvervsstyrelsen.

Figur 21: Faktisk udvikling i nordjyske virksomheder fra 2. kvartal 2012 til 3. kvartal 2012

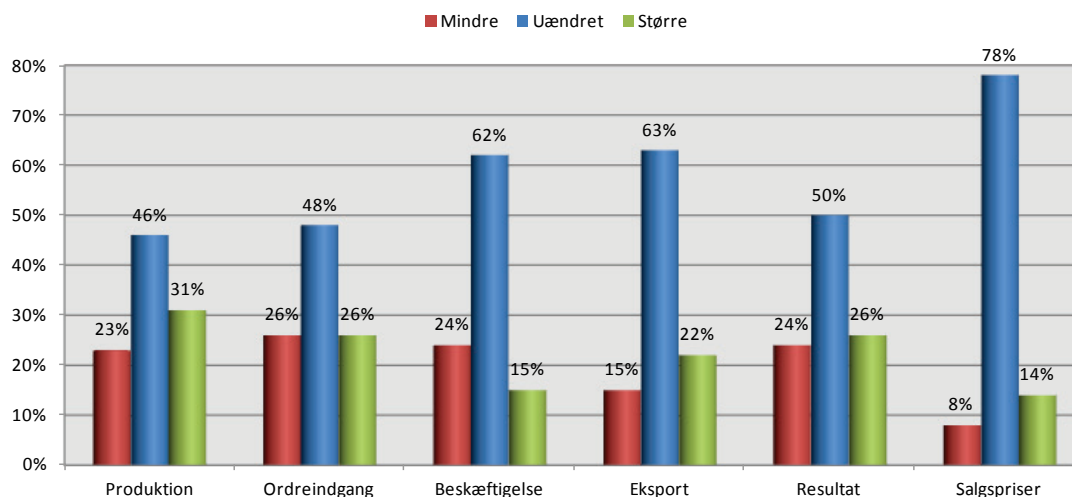


Note: Procentsatsen viser andelen af virksomheder som har oplevet den pågældende udvikling, vægtet efter antal ansatte i virksomheden. En virksomhed med 50 ansatte vægter eksempelvis dobbelt så meget som en virksomhed med 25 ansatte.

Kilde: Nordjysk Konjunkturbarometer.²

² Nordjysk Konjunkturbarometer udarbejdes af Institut for Økonomi og Ledelse på Aalborg Universitet. Barometret bygger på en rundspørge blandt 1.000 repræsentativt udvalgte nordjyske virksomhedsledelser vedrørende deres forventninger til udviklingen i en række økonomiske variable i det kommende kvartal - sammenholdt med den faktiske udvikling i det foregående kvartal. I denne runde af barometret indgår svar fra 381 virksomheder.

Figur 22: Forventet udvikling i nordjyske virksomheder fra 3. kvartal 2012 til 4. kvartal 2012



Note: Procentsatsen viser andelen af virksomheder som forventer den pågældende udvikling, vægtet efter antal ansatte i virksomheden. En virksomhed med 50 ansatte vægter eksempelvis dobbelt så meget som en virksomhed med 25 ansatte.

Kilde: Nordjysk Konjunkturbarometer.

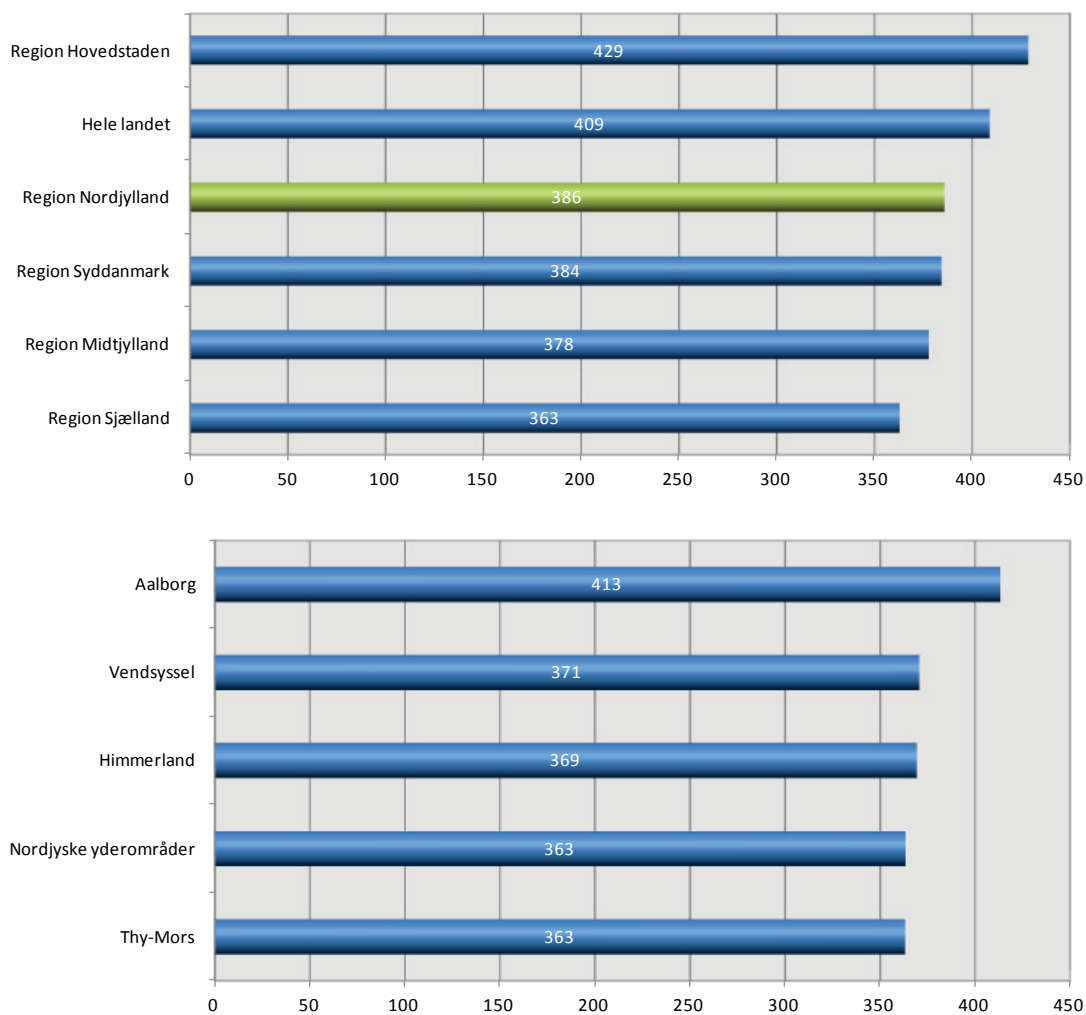
Overblik til figur 21 og 22: Nordjysk Konjunkturbarometer, netttotal

	Produktion	Ordreindgang	Beskæftigelse	Eksport	Resultat	Salgspriser
Faktisk udvikling 2.-3. kv. 2012	10	5	-1	9	3	1
Forventet udvikl. 3.-4. kv. 2012	8	0	-9	7	2	6

Note: Nettotallet er forskellen mellem andelen af virksomheder der venter fremgang og andelen der forventer tilbagegang.

Produktivitet

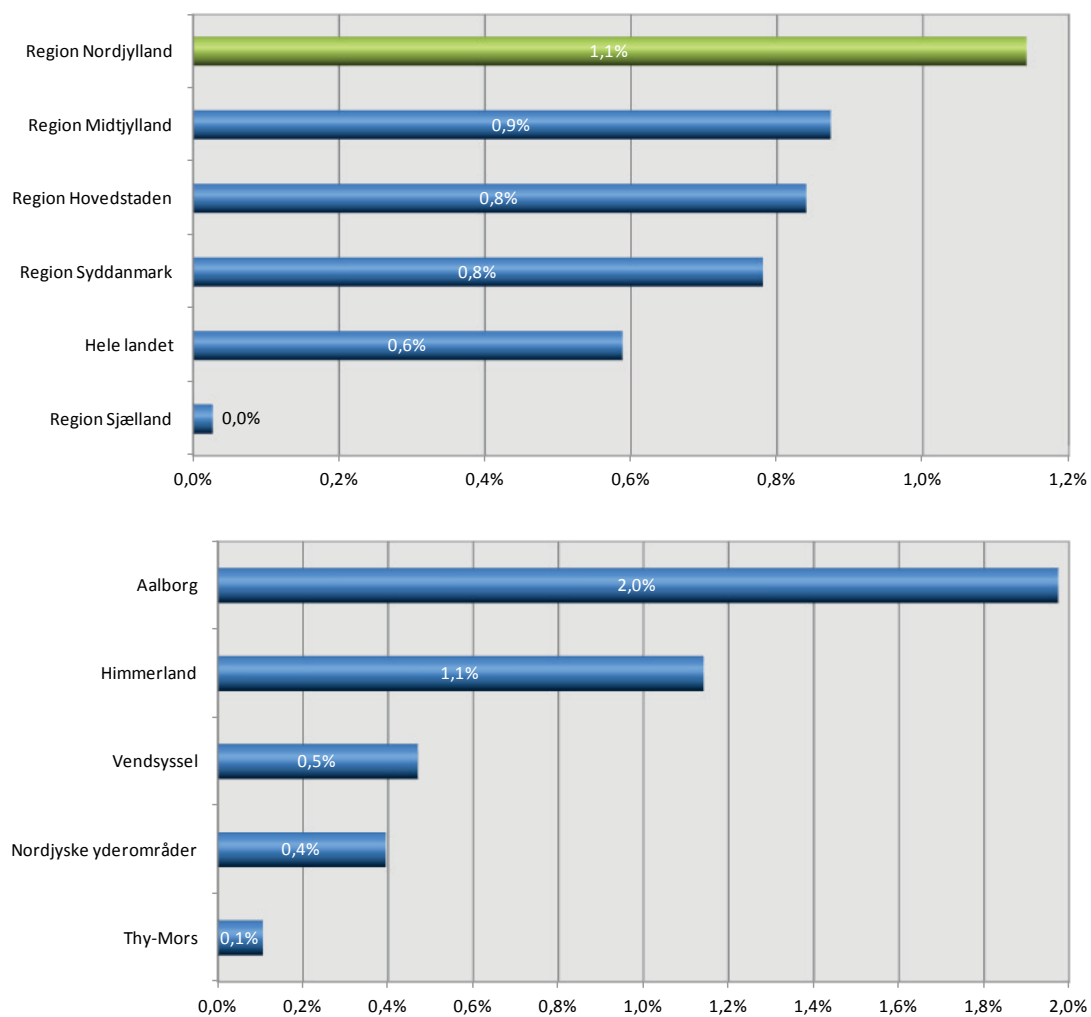
Figur 23: Arbejdsproduktivitet (kr. pr. arbejdstime), 2010



Note: Arbejdsproduktiviteten er opgjort som BNP (årets priser) pr. arbejdstime. Data er foreløbige.

Kilde: Center for Regional- og Turismeforskning baseret på Danmarks Statistik, samt egne beregninger.

Figur 24: Gennemsnitlig årlig vækst i arbejdsproduktivitet, 2000 til 2010



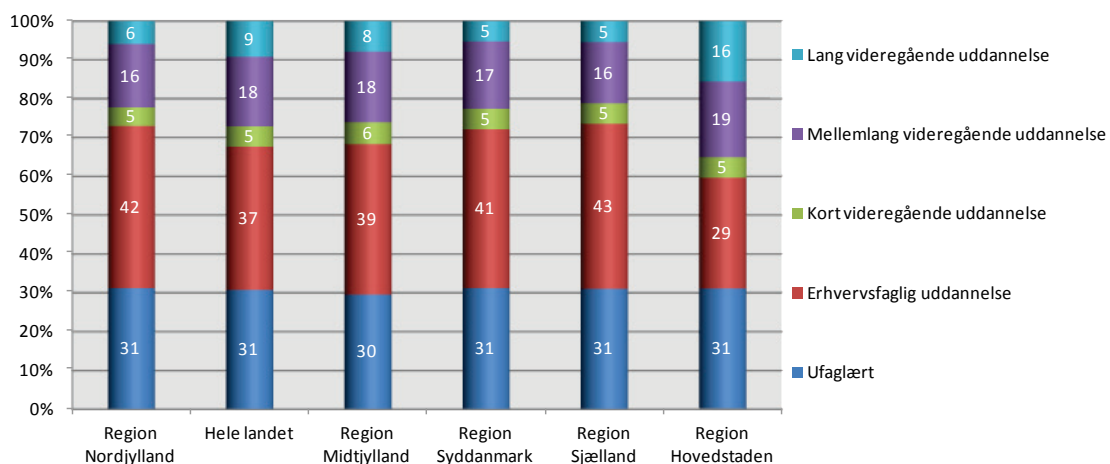
Note: Arbejdsproduktiviteten er opgjort som BNP pr. arbejdstime. Udviklingen er målt i faste priser, kædede værdier (2005). Data for 2009 og 2010 er foreløbige.

Kilde: Center for Regional- og Turismeforskning baseret på Danmarks Statistik, samt egne beregninger.

Vækstkilder

Menneskelige ressourcer

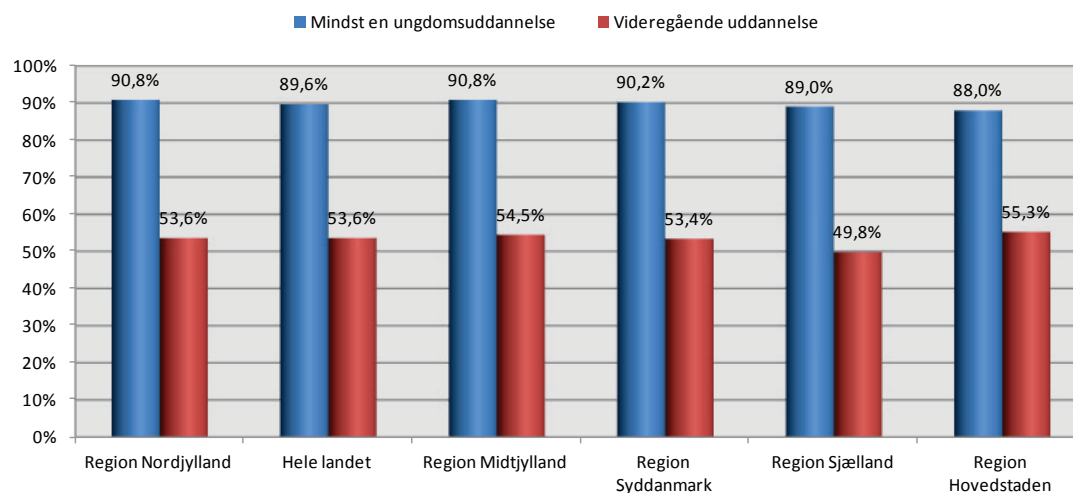
Figur 25: Befolkningens (25-64 år) højst fuldførte uddannelse, 2012



Note: Mellemlang videregående uddannelse er inklusiv universitetsbachelorer, lang videregående uddannelse er inklusiv forskeruddannelser. Data er foreløbige.

Kilde: Danmarks Statistik.

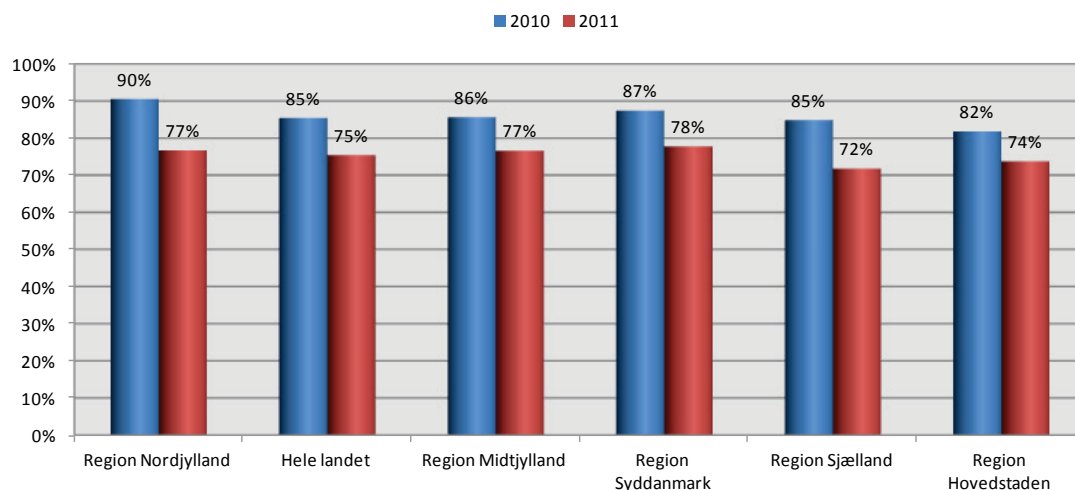
Figur 26: Forventet gennemførelse for en ungdomsårgang, 2010



Note: Fremskrivningen er dannet på baggrund af den såkaldte profilmodel. Figuren viser, hvordan en ungdomsårgang, som afsluttede 9. klasse i 2010, forventes at uddanne sig i løbet af de kommende 25 år, når uddannelsessystemet og uddannelsesadfærden i hele perioden antages at være som i 2010. Det er Regeringens mål, at 95 procent af alle unge gennemfører mindst en ungdomsuddannelse i 2015, mens 60 procent af alle unge gennemfører en videregående uddannelse i 2020.

Kilde: UNI-C Statistik og Analyse.

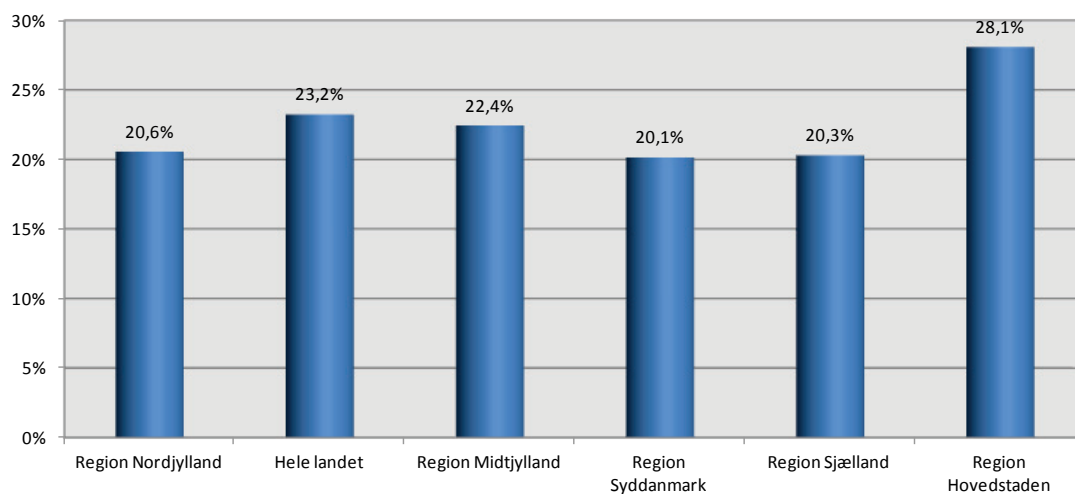
Figur 27: Andel praktikpladssøgende elever, der indgår praktikaftale.



Note: Geografien afspejler lærestedets placering.

Kilde: UNI-C Statistik og Analyse.

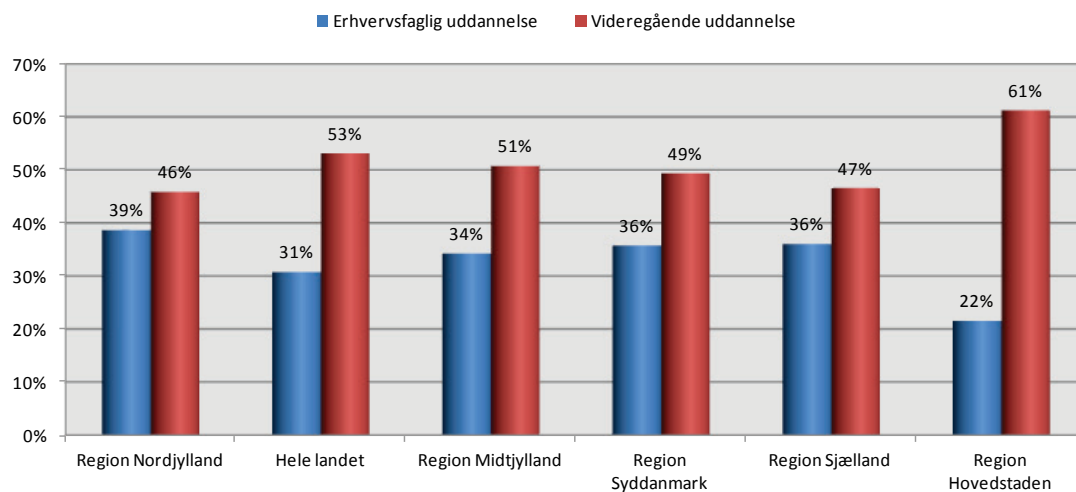
Figur 28: Andel lønmodtagere på højeste niveau, 2011



Note: Lønmodtagerne er opdelt efter færdighedsniveauer baseret på DISCO-08. Færdighedsniveauet kan være opnået gennem såvel en formel uddannelse som gennem oplæring og praksis. Figuren viser andelen af lønmodtagere i et arbejde, der forudsætter færdigheder på højeste niveau. Her klassificeres personer med fagbetegnelser som fx fysiker, aktuar, bygningsingeniør, arkitekt, læge, jordemoder, lærer, advokat, revisor, bibliotekar, journalist, skuespiller, musiker og præst.

Kilde: Danmarks Statistik.

Figur 29: Toplederes uddannelsesniveau, 2011

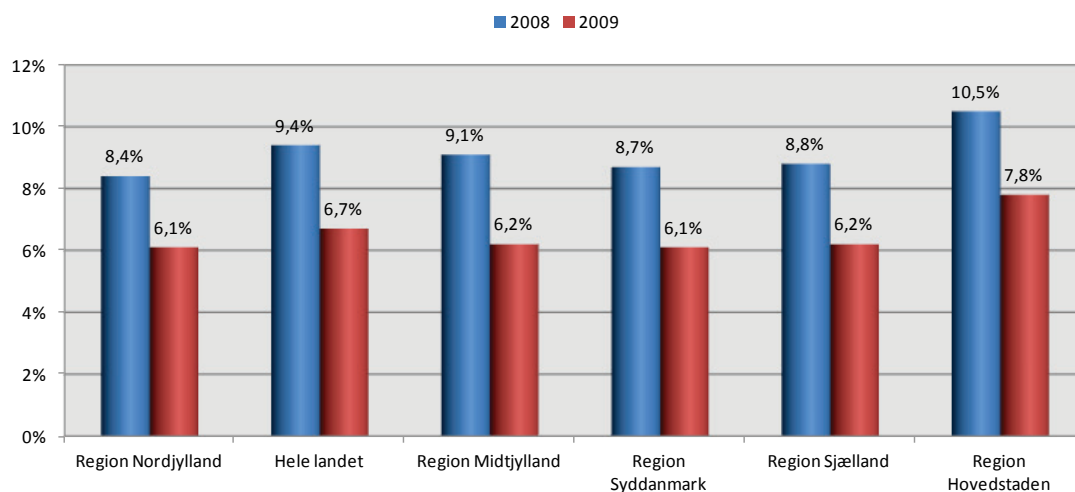


Note: Topledere er baseret på definition i DISCO-08 og udfører ledelsesarbejde på øverste administrative plan i virksomheder og organisationer - uanset deres størrelse og arbejdets krav til færdighedsniveau. Arbejdet består i at beslutte, planlægge, styre etc.

Kilde: Danmarks Statistik.

Iværksætteri

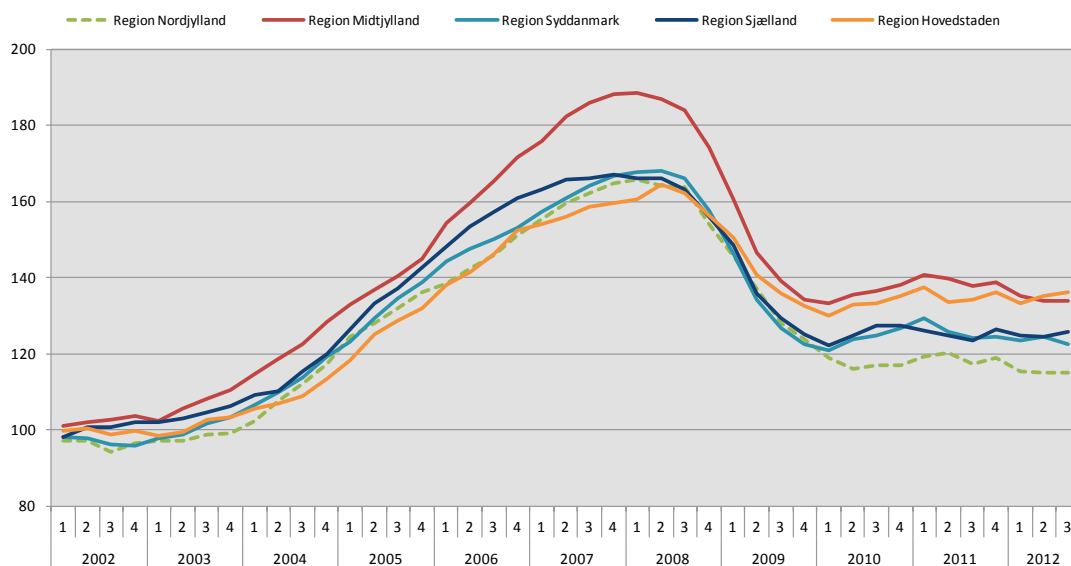
Figur 30: Etableringsrate 2008 og 2009



Note: Etableringsraten defineres som antal nye virksomheder inden for markedsmæssige erhverv i pct. af eksisterende virksomheder.

Kilde: Erhvervsstyrelsen.

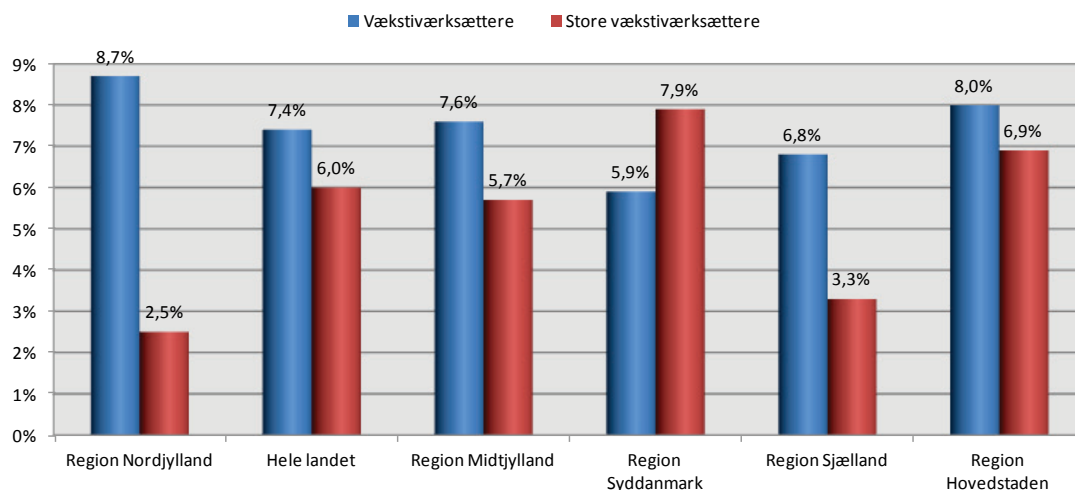
Figur 31: Antal nye CVR-registreringer, 1. kvartal 2002 til 3. kvartal 2012 (indeks 2001=100)



Note: Nye CVR-registreringer er en indikator for antallet af nye virksomheder. Tallene er ikke rensede for administrative opsplitninger, inaktive selskaber, skift i ejerform mv., og derfor er antallet væsentligt højere end det reelle antal nye virksomheder.

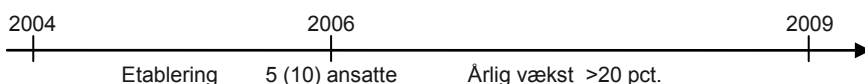
Kilde: Erhvervsstyrelsen.

Figur 32: Andel vækstiværksættere, 2009



Note: I Regionalfondens globale mål skal andelen af danske vækstiværksættere øges til 13 % i 2013.

Vækstiværksættere (Store vækstiværksættere) defineres som nye virksomheder inden for markedsfølsomme erhverv, der har 5 (10) eller flere ansatte to år efter deres etablering og en gennemsnitlig årlig vækst på mere end 20 pct. i antal ansatte i de følgende 3 år:

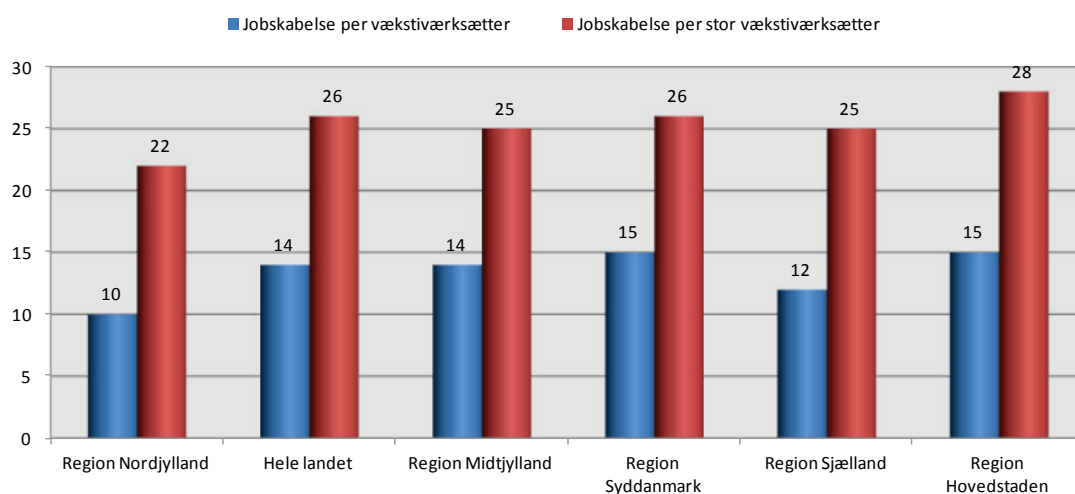


Andelen af vækstiværksættere beregnes ved at sætte antal vækstiværksættere i forhold til antal nye virksomheder (op til 5 år) med mindst 5 (10) ansatte inden for markedsfølsomme erhverv.

Grundet relativt få danske iværksættere med mindst 10 ansatte, anvendes begrebet Store vækstiværksættere i overvejende grad kun ved internationale sammenligninger mellem lande. Ved regionale opgørelser anvendes derfor som regel udelukkende begrebet Små iværksættere.

Kilde: Erhvervsstyrelsen.

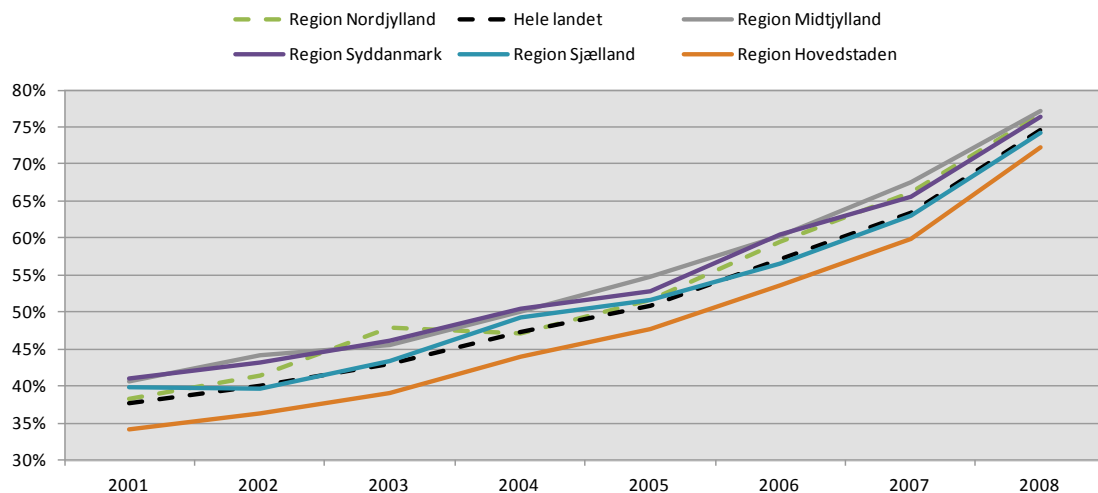
Figur 33: Antal skabte jobs pr. vækstiværksætter, pr. år, 2006 til 2009



Note: Se definitionen af vækstiværksættere ovenfor.

Kilde: Erhvervsstyrelsen.

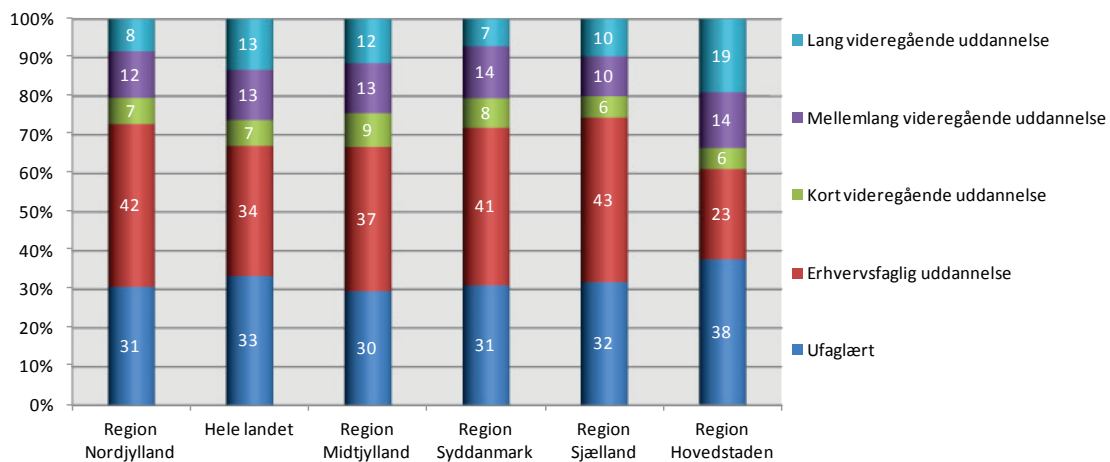
Figur 34: Overlevelsesrate i 2009 fordelt på virksomhedens etableringsår



Note: Overlevelsesraten viser den andel af virksomheder etableret et i årene 2001 til 2008, som stadig eksisterer i 2009.

Kilde: Erhvervsstyrelsen.

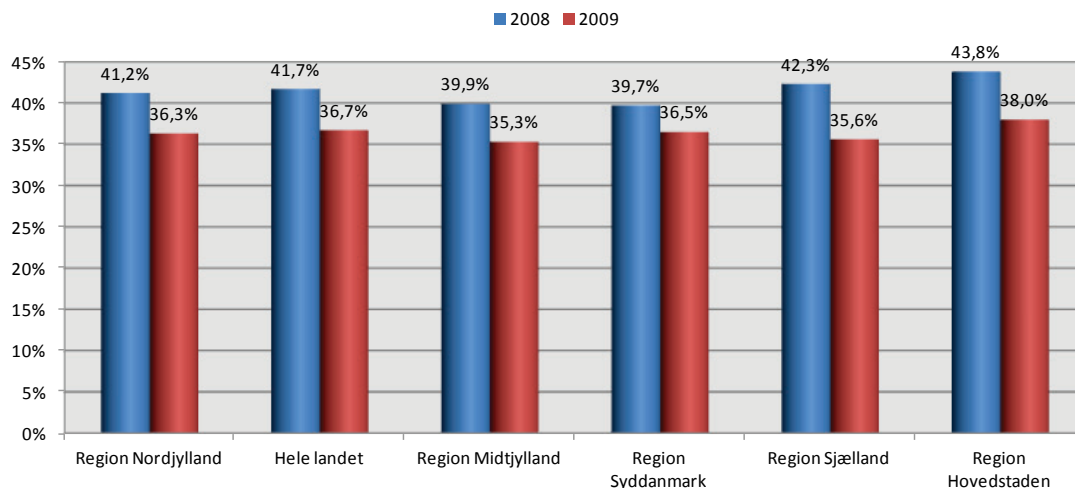
Figur 35: Iværksætternes uddannelsesniveau, 2009



Note: Mellemlang videregående uddannelse er inklusiv universitetsbachelorer, lang videregående uddannelse er inklusiv forskeruddannelser.

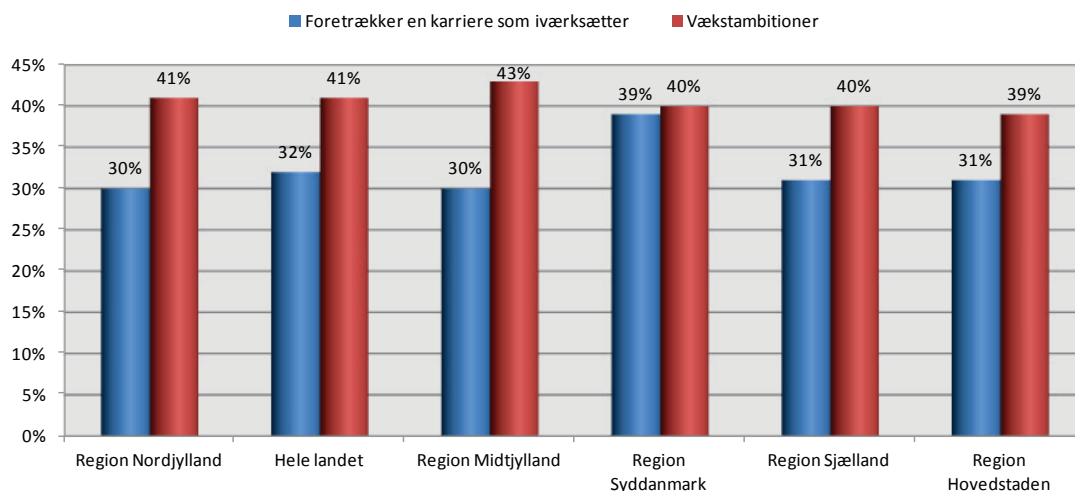
Kilde: Erhvervsstyrelsen.

Figur 36: Andel iværksættere med brancheerfaring



Kilde: Erhvervsstyrelsen.

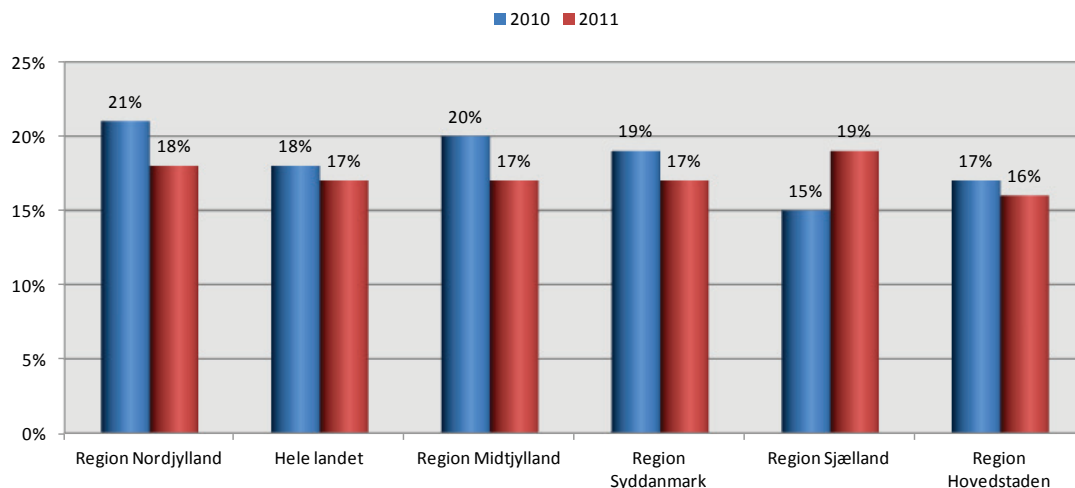
Figur 37: Iværksætterkultur i befolkningen (18 til 64 år), 2011



Note: Den blå søjle viser den andel af befolkningen i en given region, der svarer at han/hun vil foretrække at være iværksætter/selvstændig frem for ansat/lønmodtager. Den røde søjle viser andelen der svarer at de ville foretrække at se deres virksomhed vokse og få stor omsætning og flere ansatte frem for at arbejde for sig selv eller at arbejde for sig selv og samarbejde med andre selvstændige på større projekter (vækstambitioner).

Kilde: Survey gennemført af TNS Gallup for Erhvervsstyrelsen.

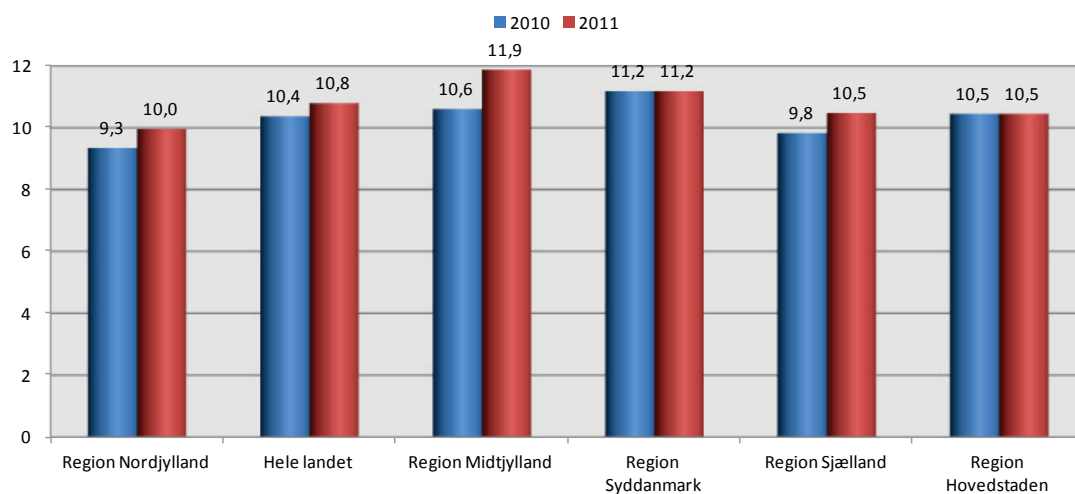
Figur 38: Uddannelse i iværksætteri



Note: Andel personer (18-64 år) som i skolen eller på efterfølgende uddannelse har deltaget i kursus eller aktivitet om iværksætteri eller det at starte egen virksomhed.

Kilde: Spørgeskemaundersøgelse foretaget af TNS Gallup for Erhvervsstyrelsen.

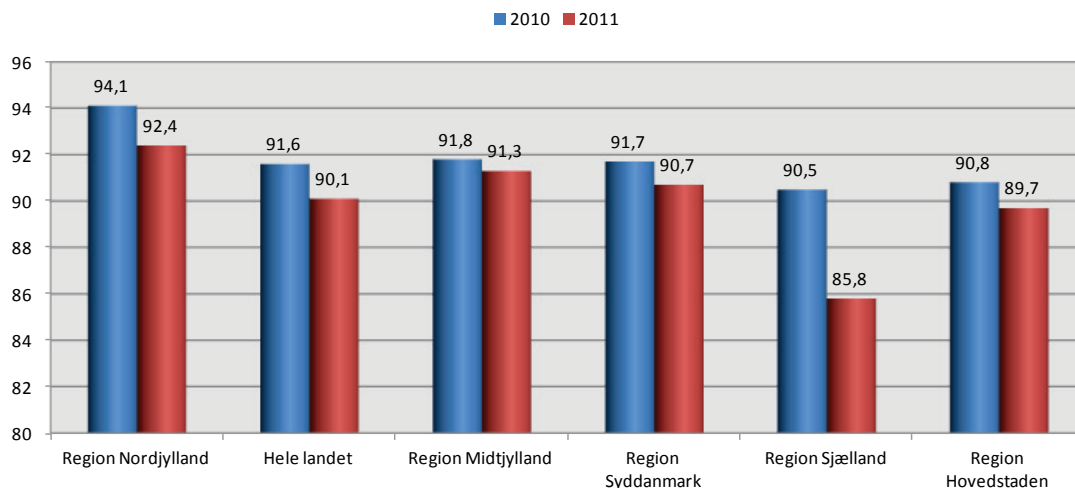
Figur 39: Vækstkortlægninger i de regionale væksthuse



Note: Antal virksomheder tilmeldt brugerevalueringssystemet i det regionale væksthuse pr. 1.000 smv'er (1-19 ansatte).

Kilde: Brugerevalueringssystemet for de regionale væksthuse, Erhvervsstyrelsen.

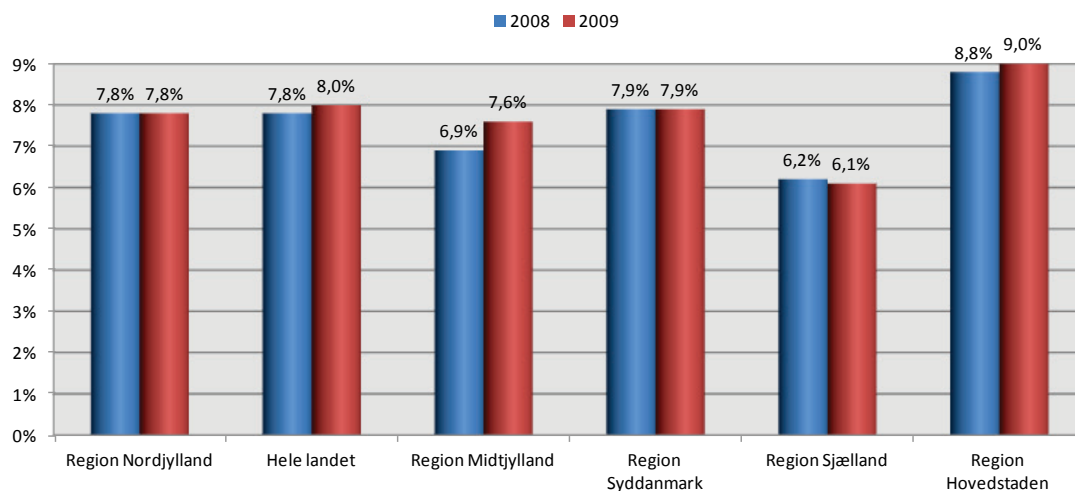
Figur 40: Tilfredshed med de regionale væksthuse



Note: Andel virksomheder, der er tilfredse eller meget tilfredse med rådgivningen i væksthuset.

Kilde: Brugerevalueringssystemet for de regionale væksthuse, Erhvervsstyrelsen.

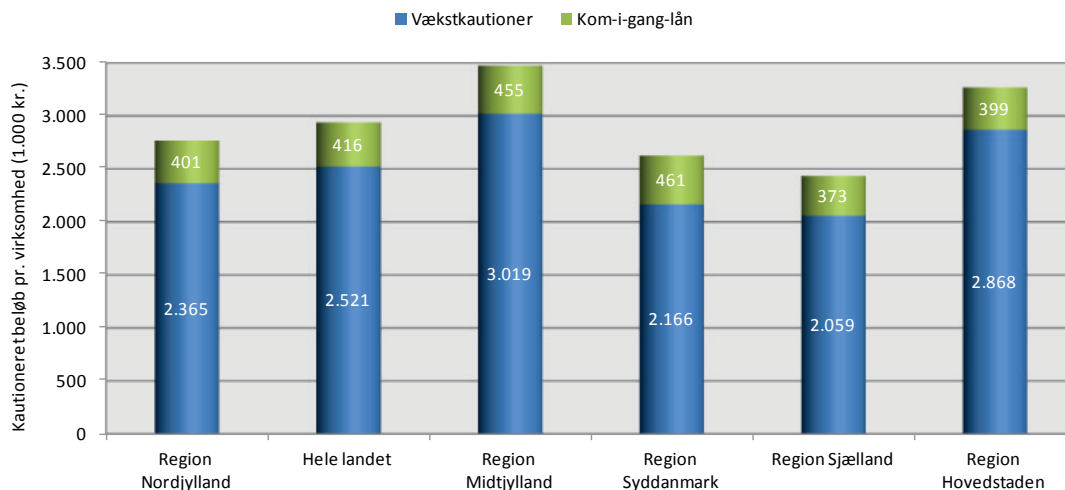
Figur 41: Andel eksportiværksættere



Note: Andel eksportiværksættere defineres som andelen af iværksættere, der eksporterer i etableringsåret. Virksomheder inden for bygge og anlæg er ikke medtaget, da de sjældent har eksport, og etableringen af disse virksomheder er konjunkturfølsom.

Kilde: Danmarks Statistik.

Figur 42: Kapitaludbud, 2011

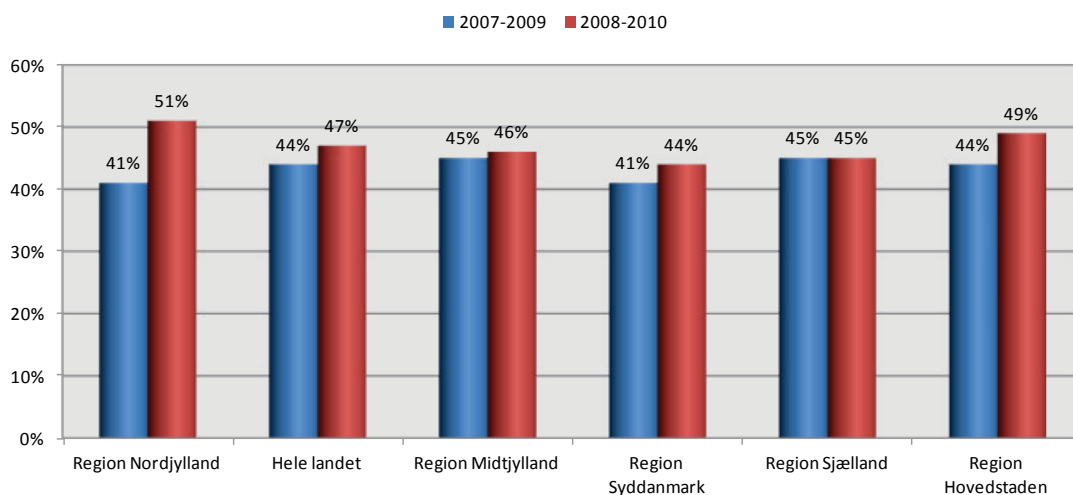


Note: Vækstkautioner er rettet mod etablerede og nye virksomheder med vækstpotentiale. Der kautioneres for lån, kreditter, finansiel leasing, factoring samt arbejds- og betalingsgarantier på op til 25 mio. kr. Kom-i-gang-lån-ordningen er en kautionsordning rettet mod lån på op til 1 mio. kr. til nystartede virksomheder. Kautionen udgør 75 pct. af lånebeløbet.

Kilde: Vækstfonden

Innovation

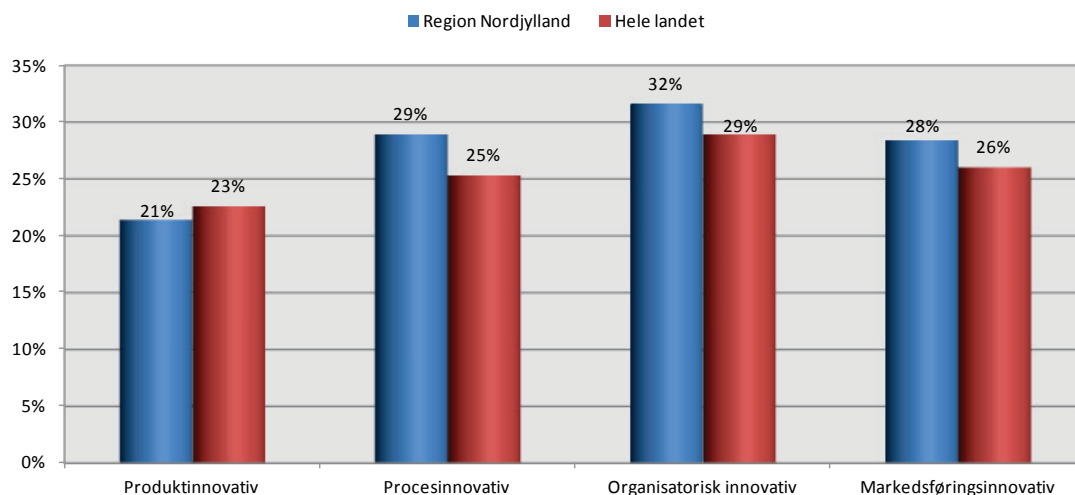
Figur 43: Andel innovative virksomheder



Note: I Regionalfondsprogrammets globale mål skal mindst 50 % af de danske virksomheder være innovative i 2013. Data er baseret på spørgeskemaundersøgelser.

Kilde: Danmarks Statistik.

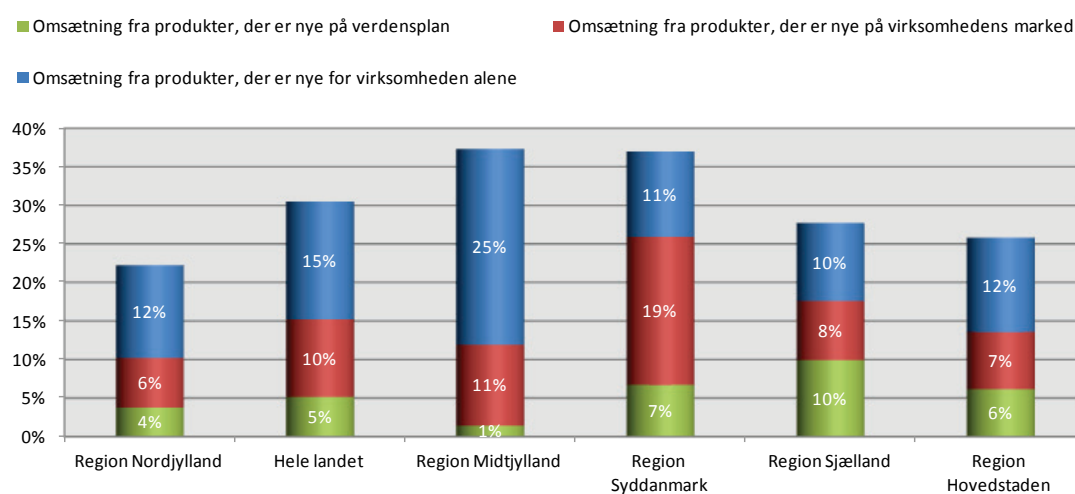
Figur 44: Andel innovative virksomheder efter innovationstype, 2008-2010



Note: Data er baseret på spørgeskemaundersøgelser.

Kilde: Danmarks Statistik.

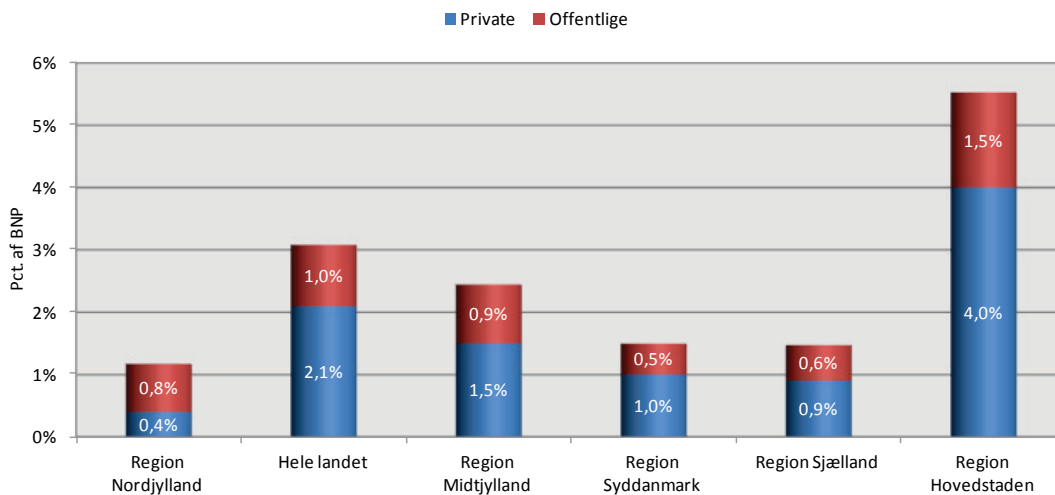
Figur 45: Nye varer og tjenesteydelsers andel af samlet omsætning fordelt på nyhedsgrad, 2010



Note: Søjlerne viser andel af produktinnovative virksomheders omsætning som stammer fra nye produkter og tjenester, hvor der skelnes mellem produkter der er nye for virksomheden, på virksomhedens marked og på verdensmarkedet. Den resterende omsætning kommer fra uændrede produkter. Data er baseret på spørgeskemaundersøgelser og er foreløbige.

Kilde: Danmarks Statistik.

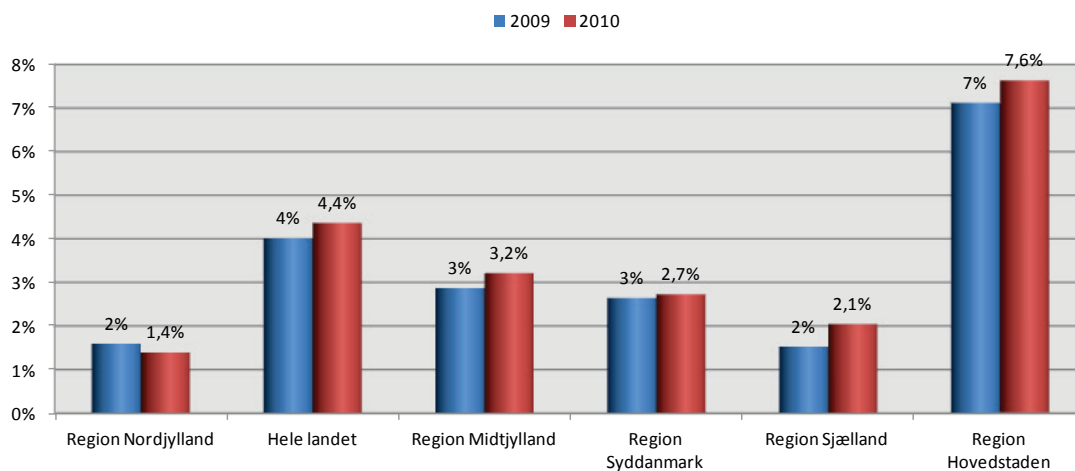
Figur 46: Private og offentlige investeringer i forskning og udvikling i pct. af BNP, 2010



Note: Data er foreløbige. Danmark har tilsluttet sig EU's Barcelona-målsætning om, at 3 pct. af det danske BNP skal investeres i forskning og udvikling, hvoraf den offentlige forskning skal tegne sig for 1 pct. og den private forskning 2 pct.

Kilde: Danmarks Statistik.

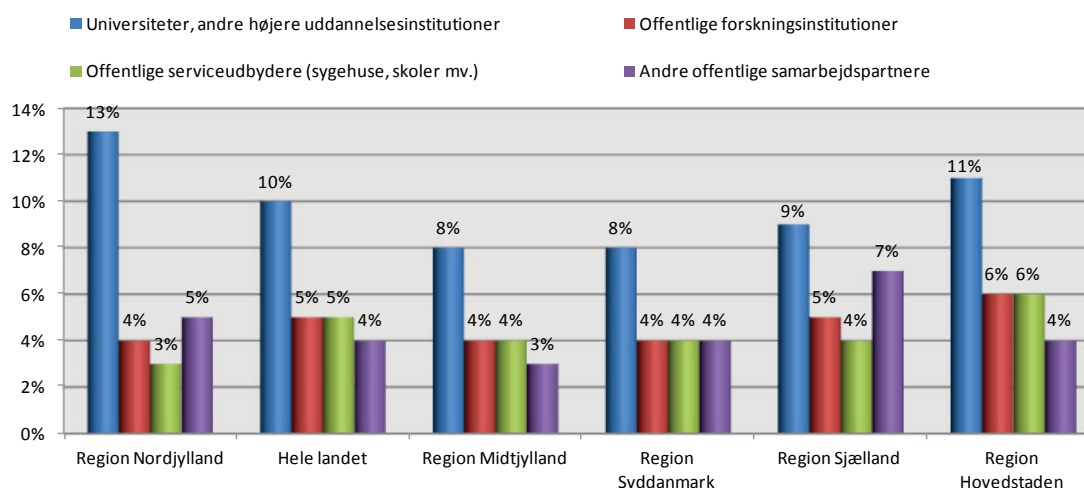
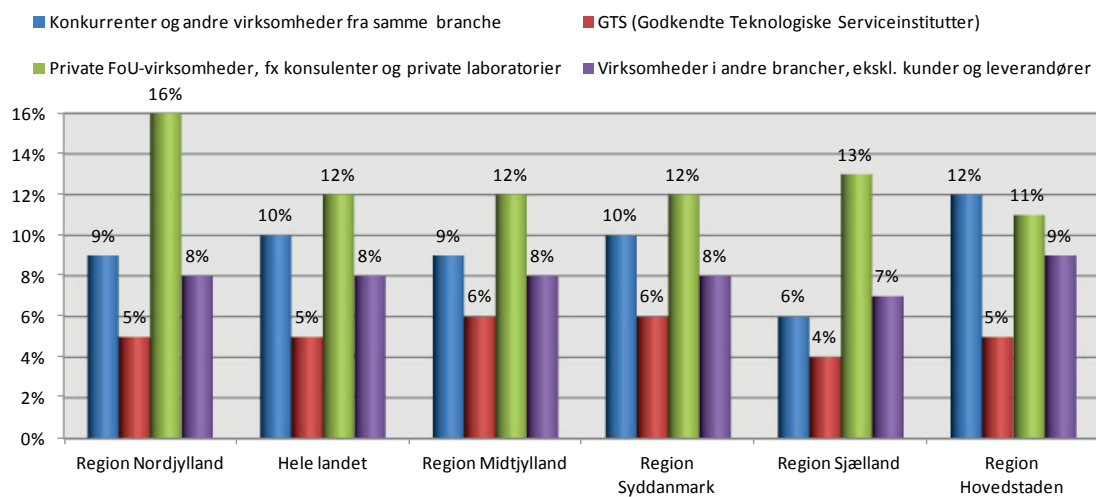
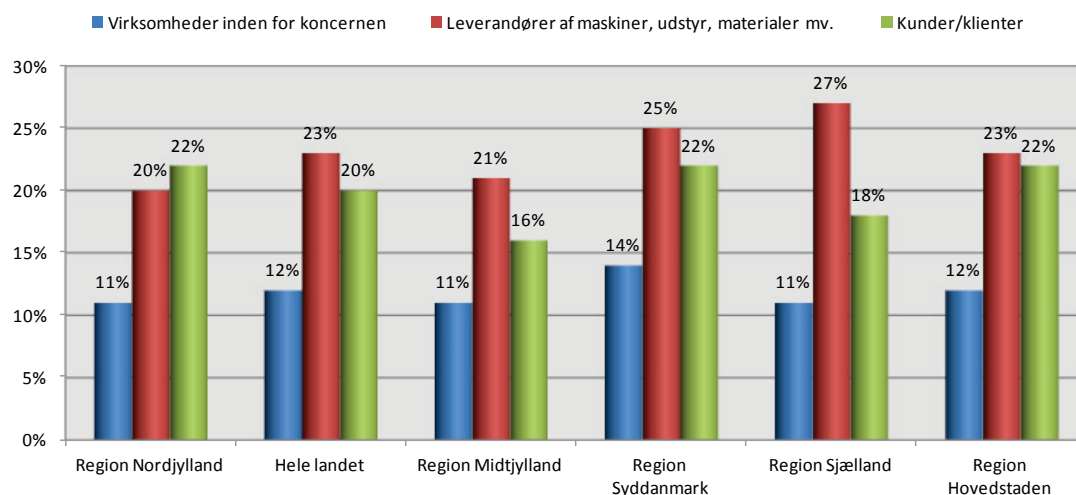
Figur 47: Andel fuldtidsbeskæftigede indenfor forskning og udvikling i den private sektor



Note: Omfatter forskere, teknikere og andet FoU-personale i den private sektor. Data er baseret på spørgeskemaundersøgelser.

Kilde: Danmarks Statistik.

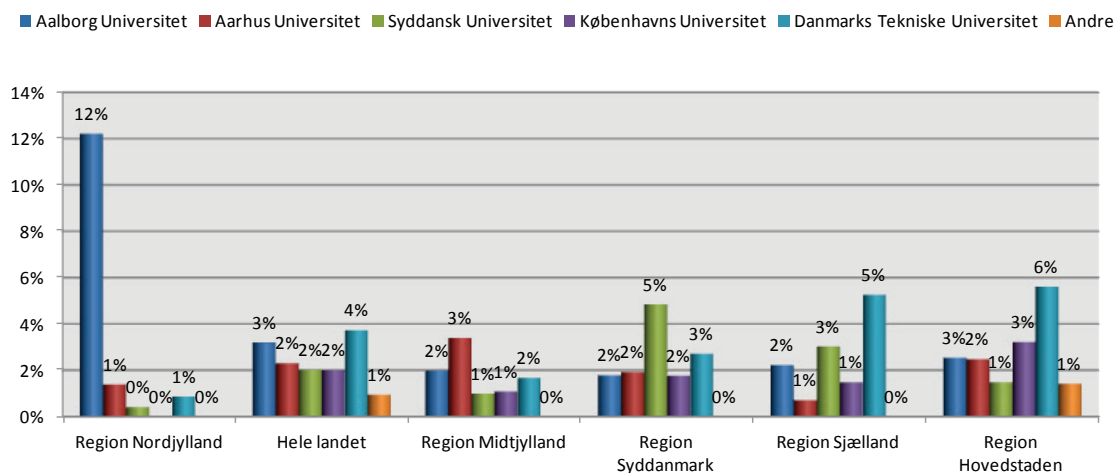
Figur 48: Andel innovative virksomheder med innovationssamarbejde, 2008-2010



Note: Data er baseret på spørgeskemaundersøgelser.

Kilde: Danmarks Statistik.

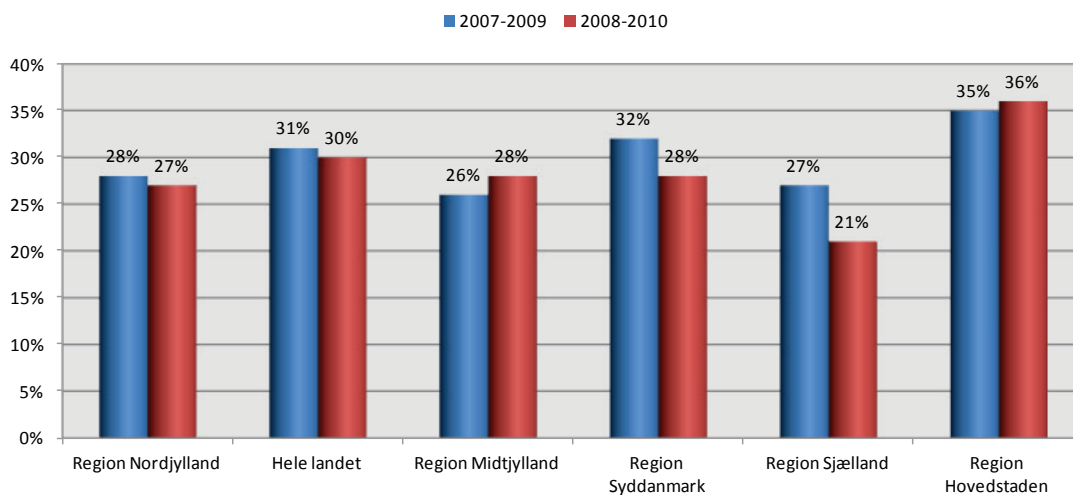
Figur 49: Innovative virksomheder med samarbejde med danske universiteter, 2008-2010



Note: Data er baseret på spørgeskemaundersøgelser.

Kilde: Danmarks Statistik.

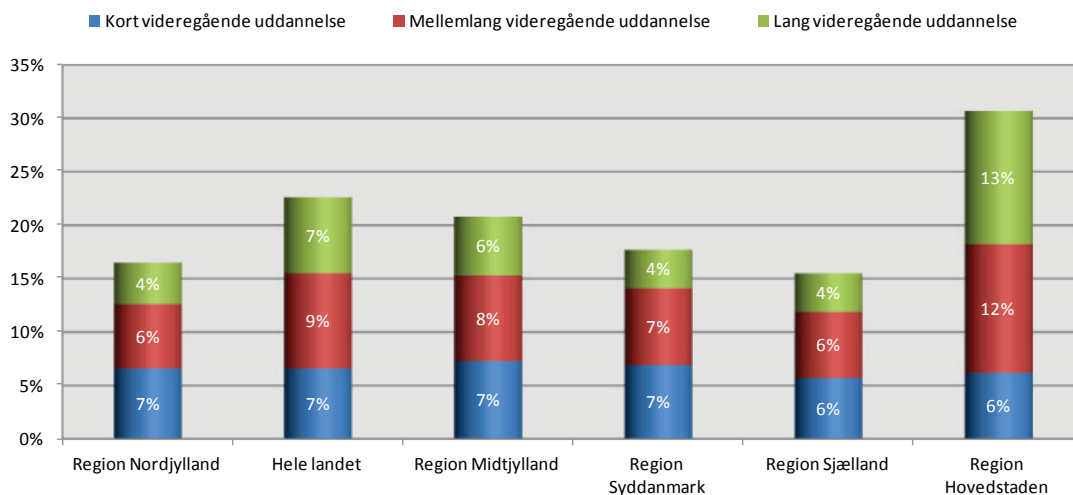
Figur 50: Andel innovative virksomheder der anvender avancerede metoder



Note: Avancerede metoder dækker over brug af viden om kunders/brugeres behov i idéudvikling eller gennemførelse af innovationsaktiviteter. Data er baseret på spørgeskemaundersøgelser.

Kilde: Danmarks Statistik.

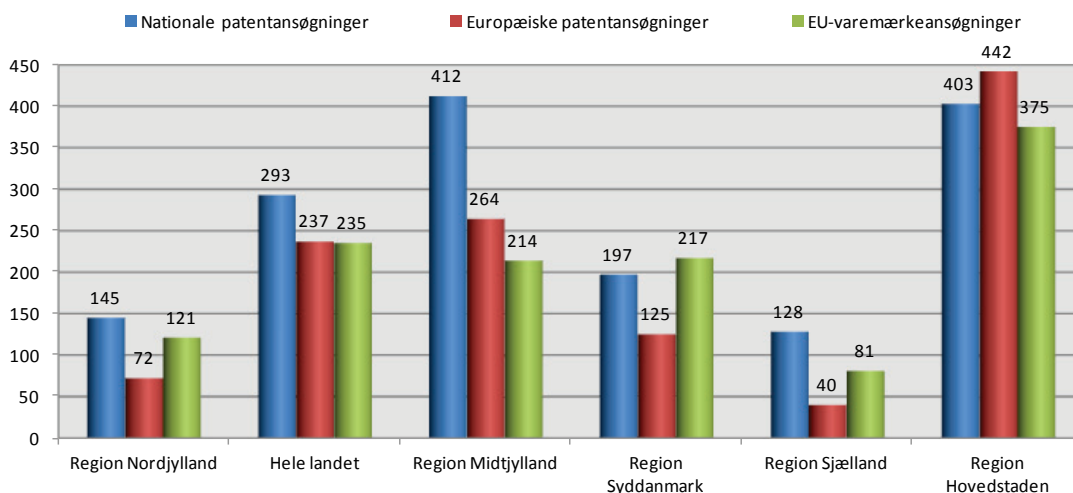
Figur 51: Andel privatansatte med en videregående uddannelse, 2010



Note: Data er opgjort på arbejdssted. Mellemlang videregående uddannelse er inkl. bachelor. Lang videregående uddannelse er inkl. forskeruddannelser.

Kilde: Danmarks Statistik.

Figur 52: Patent- og varemærkeansøgninger pr. mio. indbygger, 2011



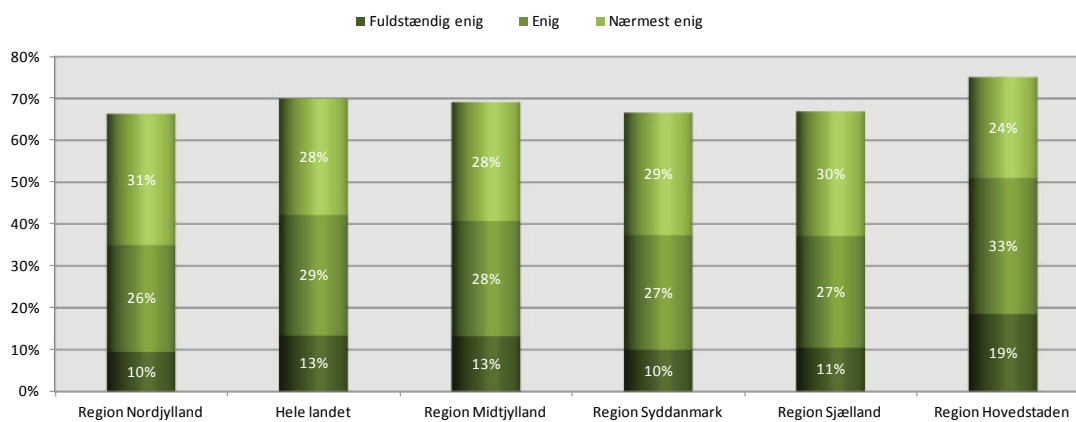
Note: Patent- og varemærkeansøgninger henføres til den virksomhed, som har sendt ansøgningen. Data for nationale patentansøgninger er for 2010, da de ikke tilgængelige for 2011.

Kilde: Patent- og Varemærkestyrelsen.

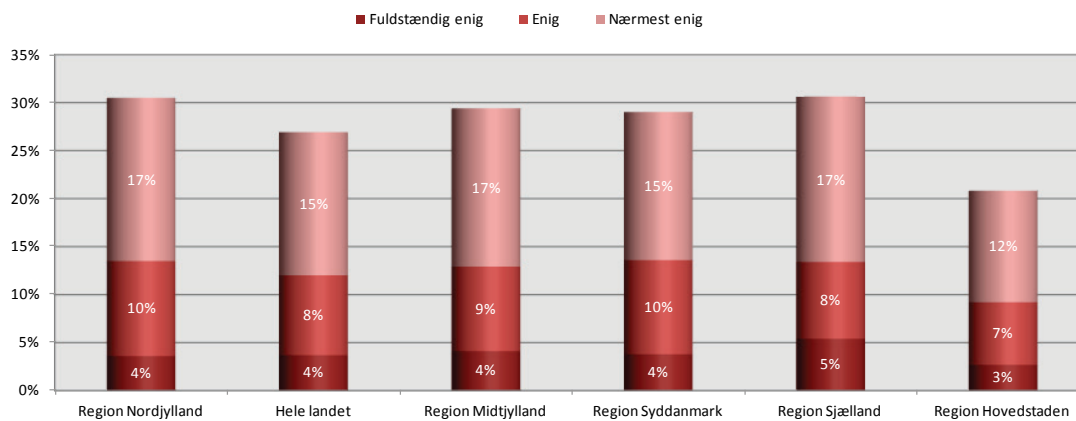
Globalisering

Befolkningens holdning til globalisering, 2012

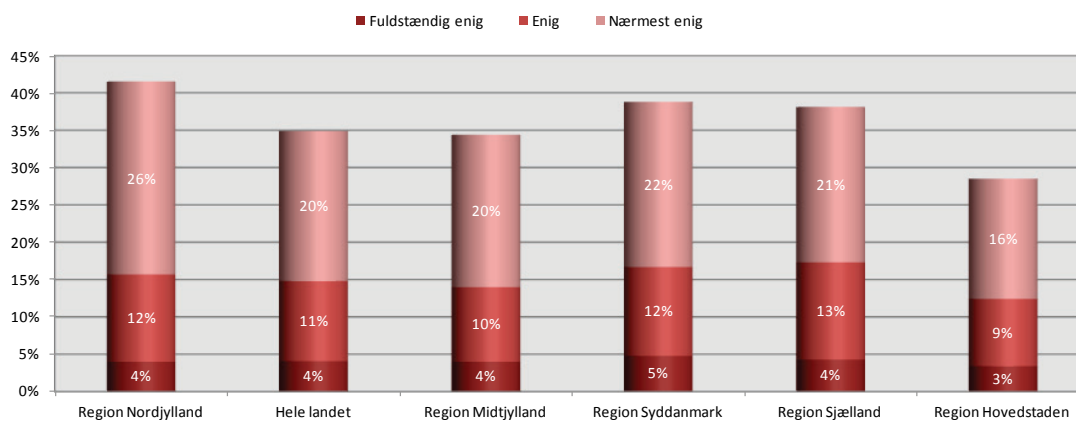
Figur 53: "Danmark skal være mere åben over for omverden"



Figur 54: "Globalisering skræmmer mig"



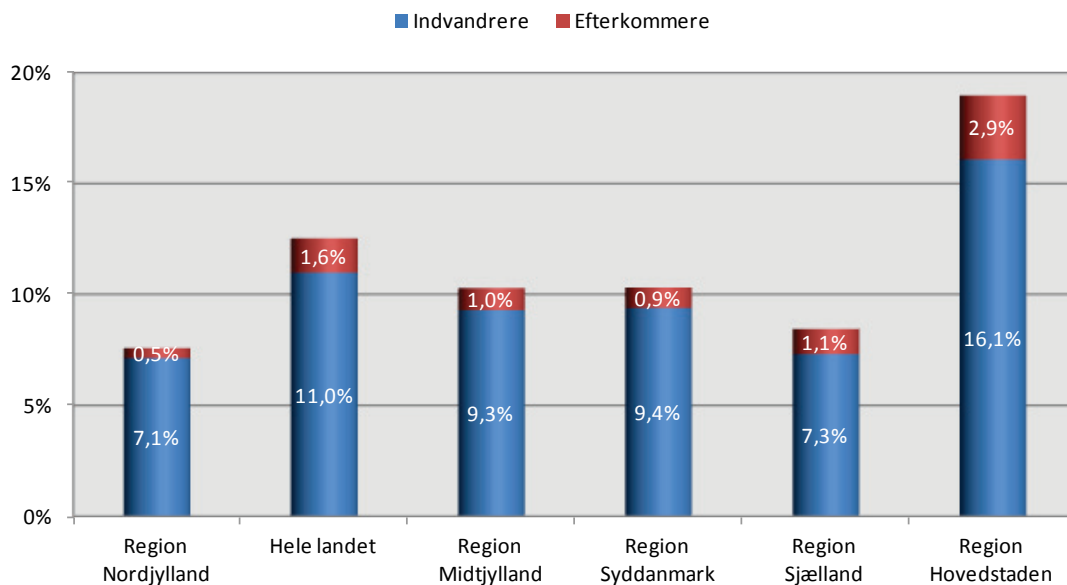
Figur 55: "Danmark skal passe sig selv"



Note: Data er baseret på surveys.

Kilde: Index DK/Gallup marketing (Særkørsel).

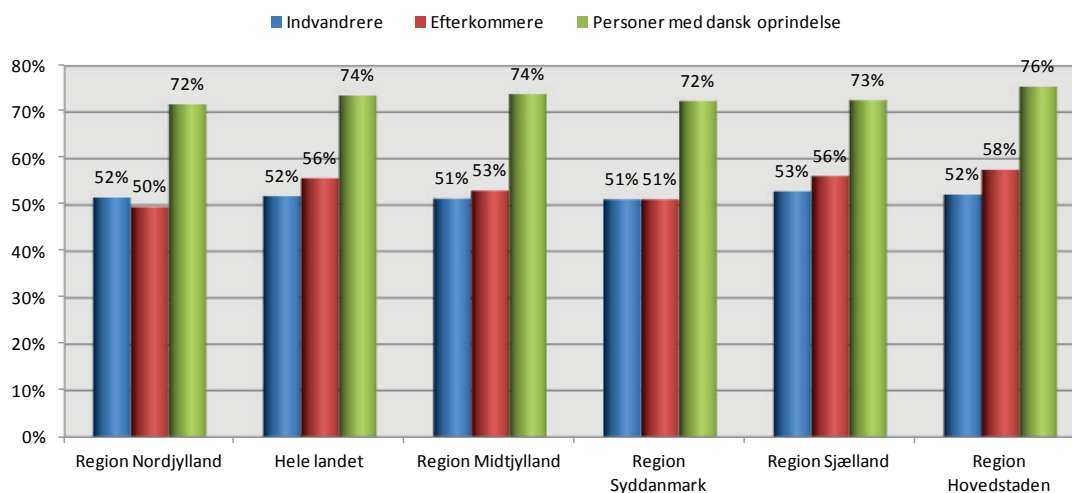
Figur 56: Befolkningens herkomst (16-64 år), 2012



Note: De resterende andele udgøres af personer med dansk oprindelse. Indvandrere er født i udlandet, mens efterkommere er født i Danmark.

Kilde: Danmarks Statistik

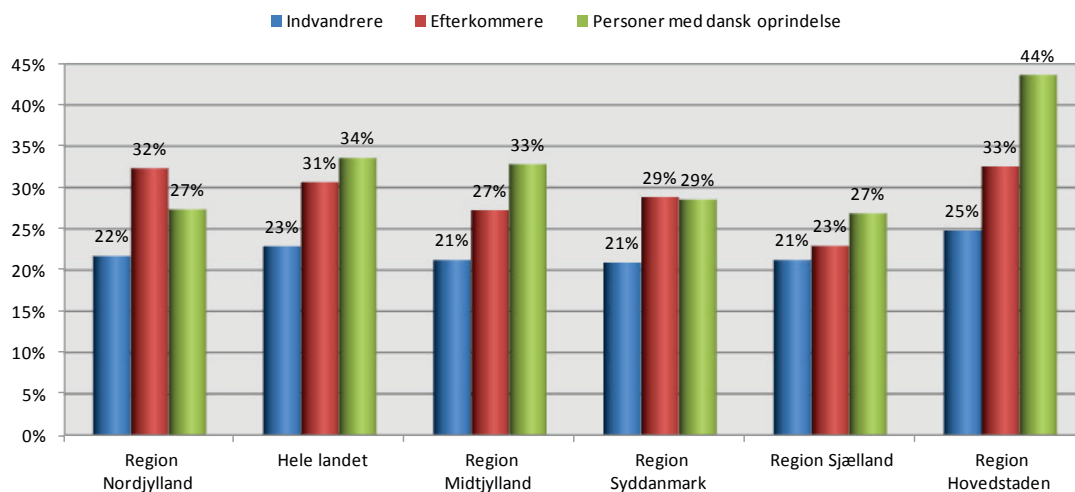
Figur 57: Beskæftigelsesfrekvens opdelt på oprindelse, 2011



Note: Indvandrere er født i udlandet, mens efterkommere er født i Danmark. Beskæftigelsesfrekvensen defineres som antallet af beskæftigede i pct. af populationen (16-64 år), dvs. den andel af den enkelte befolkningsgruppe i den erhvervsaktive alder, som er i beskæftigelse.

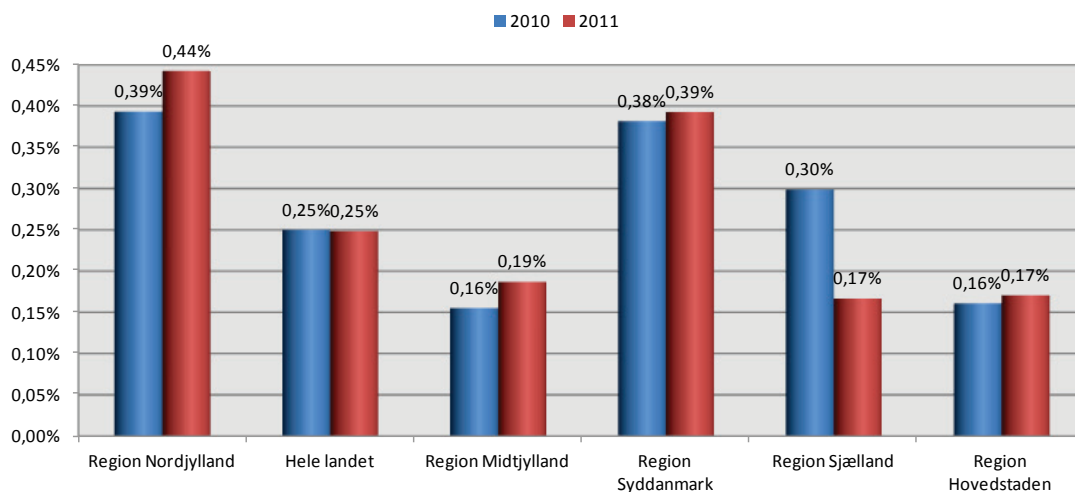
Kilde: Danmarks Statistik.

Figur 58: Andel af befolkningen (25-64 år) med en videregående uddannelse og herkomst, 2012



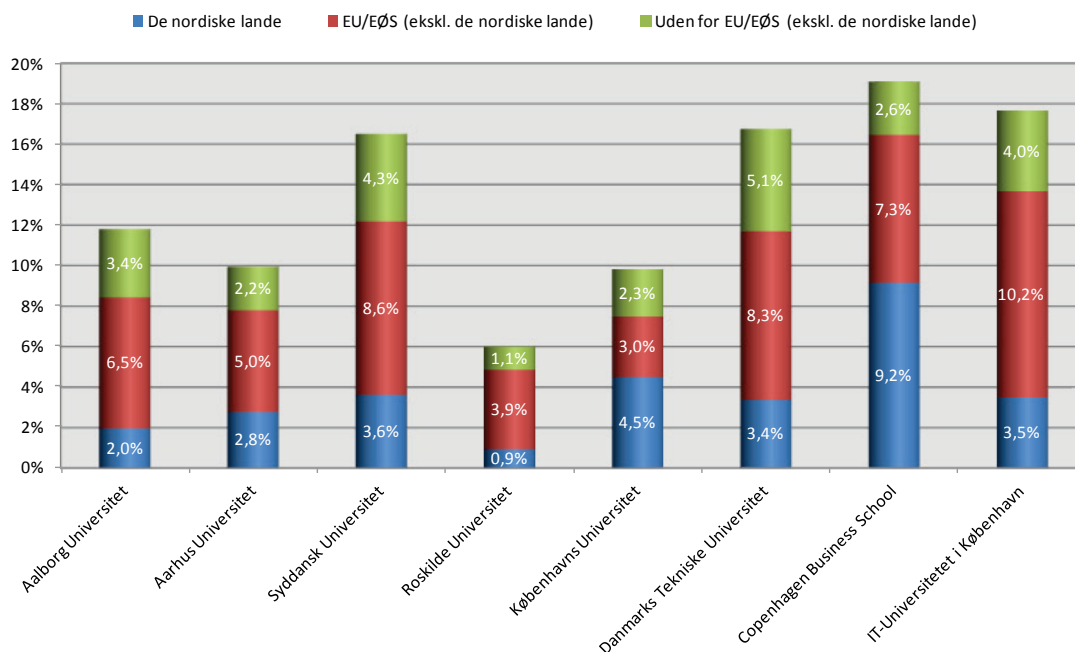
Kilde: Danmarks Statistik.

Figur 59: Andel beskæftigede med arbejdsplads i udlandet efter bopæl, 2011



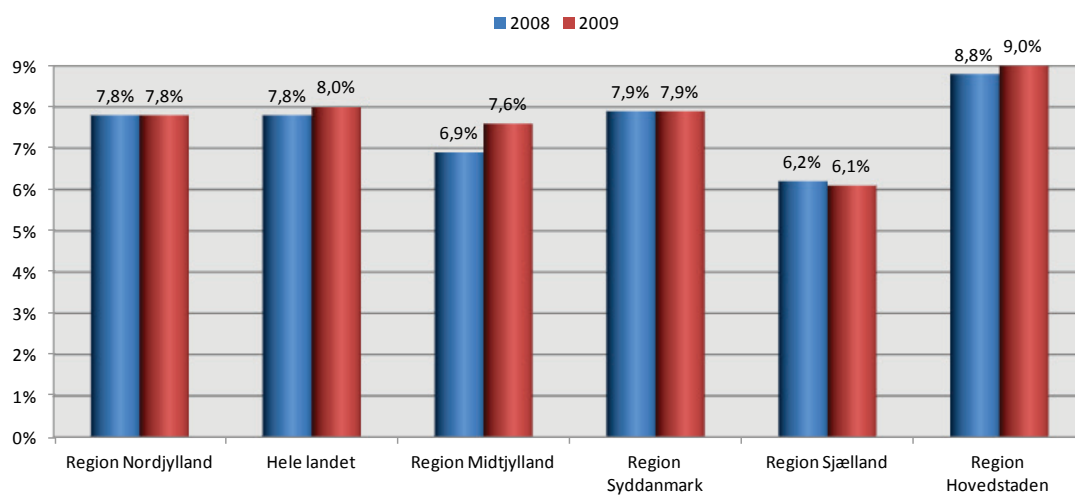
Kilde: Danmarks Statistik.

Figur 60: Andel udenlandske studerende fordelt på nationalitet, 2011



Kilde: Danske Universiteter: Universiteternes Statistiske Beredskab.

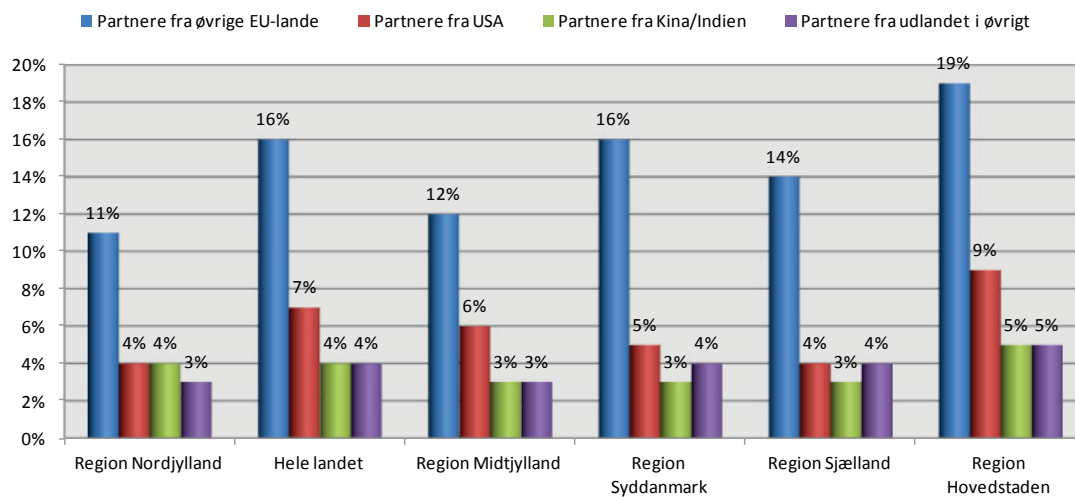
Figur 61: Andel eksportiværksættere



Note: Andel eksportiværksættere defineres som andelen af iværksættere, der eksporterer i etableringsåret. Virksomheder inden for bygge og anlæg er ikke medtaget, da de sjældent har eksport, og etableringen af disse virksomheder er konjunkturfølsom.

Kilde: Danmarks Statistik.

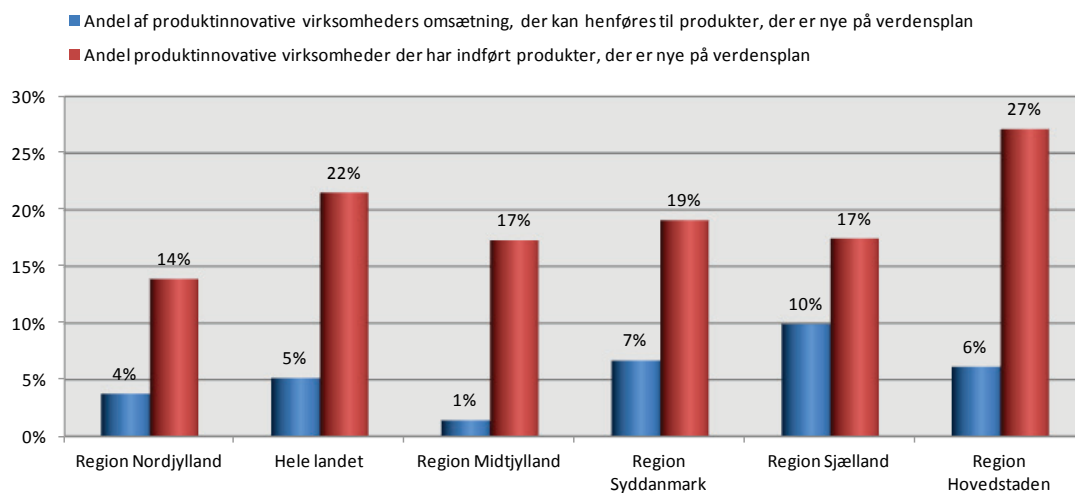
Figur 62: Andel innovative virksomheder der samarbejder med udlandet, 2008-2010



Note: Data er baseret på spørgeskemaundersøgelser.

Kilde: Danmarks Statistik.

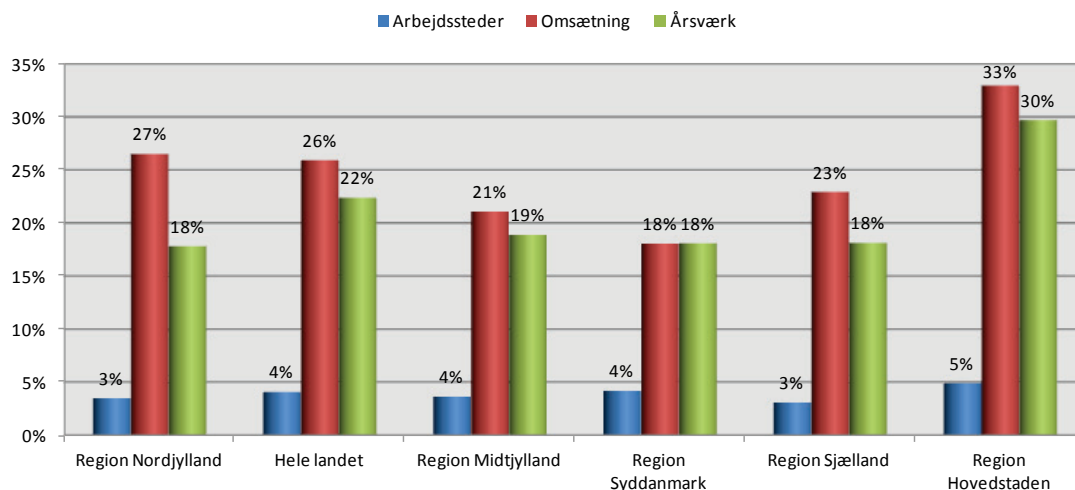
Figur 63: Omsætning og innovation fordelt på nyhedsgrad, 2008-2010



Note: Data er baseret på spørgeskemaundersøgelser og er foreløbige.

Kilde: Danmarks Statistik.

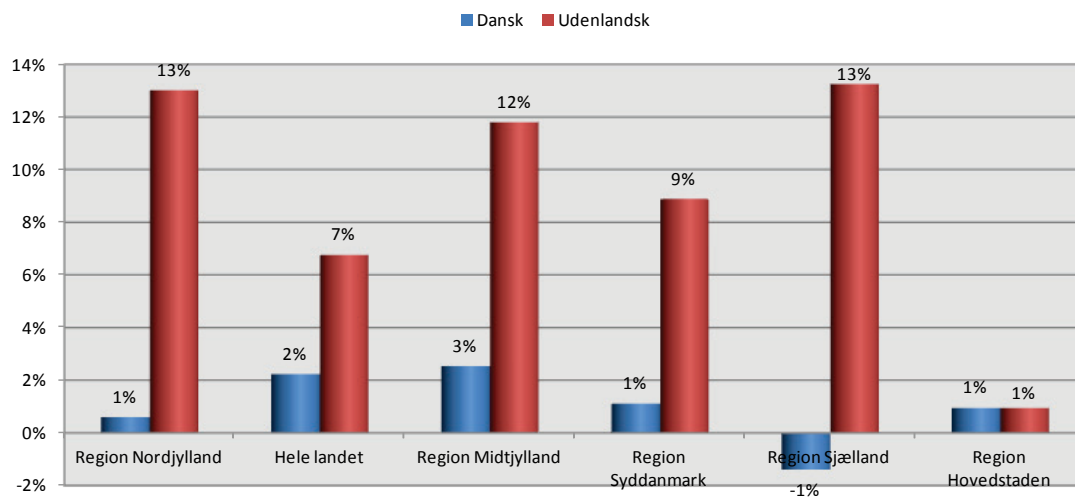
Figur 64: Udenlandsk ejerskabs betydning i de enkelte regioner



Note: Andelen er set i forhold til alle virksomheder

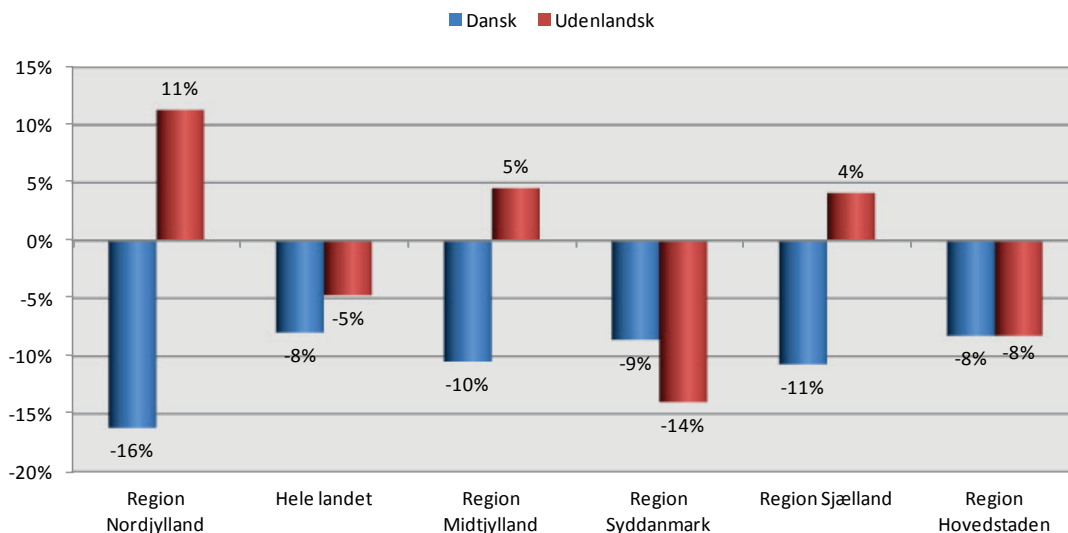
Kilde: Danmarks Statistik (Særkørsel).

Figur 65: Udvikling i arbejdssteder, 2007-2010, fordelt på ejerskab



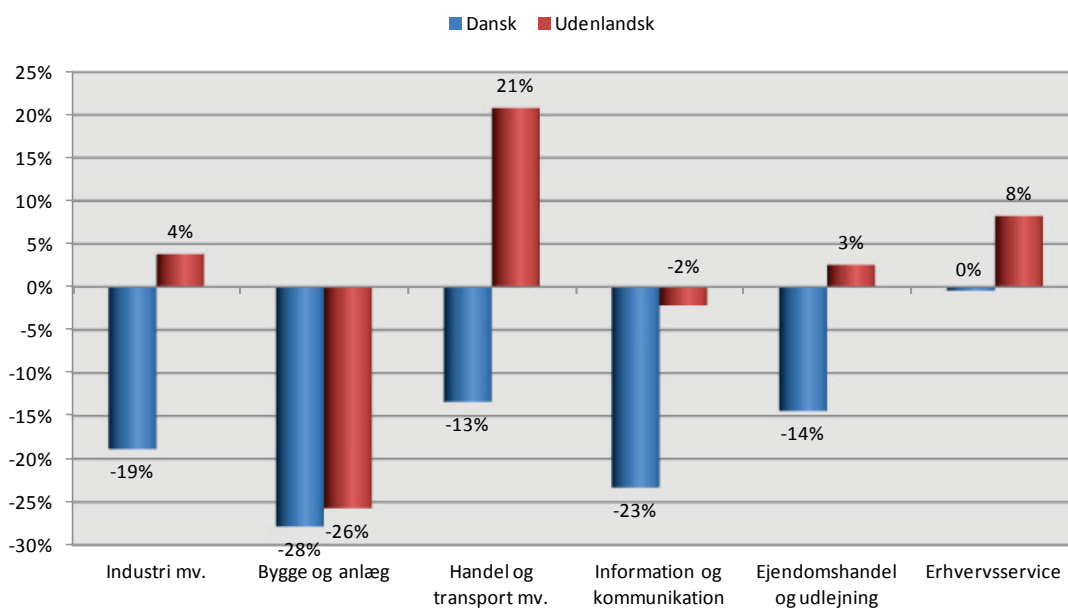
Kilde: Danmarks Statistik (Særkørsel).

Figur 66: Udvikling i erhvervslivets omsætning, 2007-2010, fordelt på ejerskab



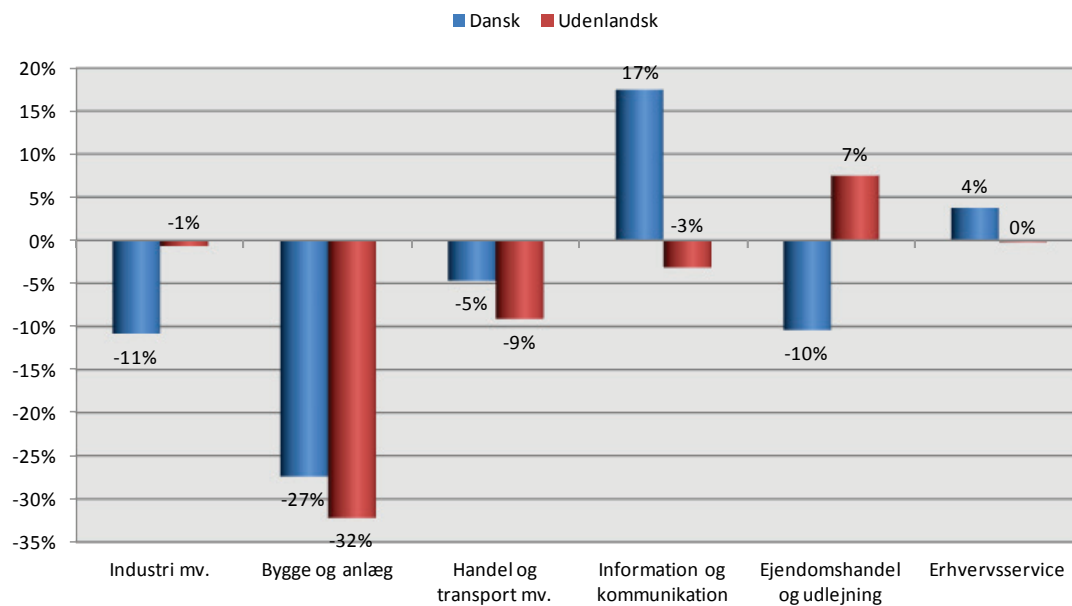
Kilde: Danmarks Statistik (Særkørsel).

Figur 67: Udv. i erhvervslivets oms. i Nordjylland, 2007-2010, fordelt på ejerskab og branche



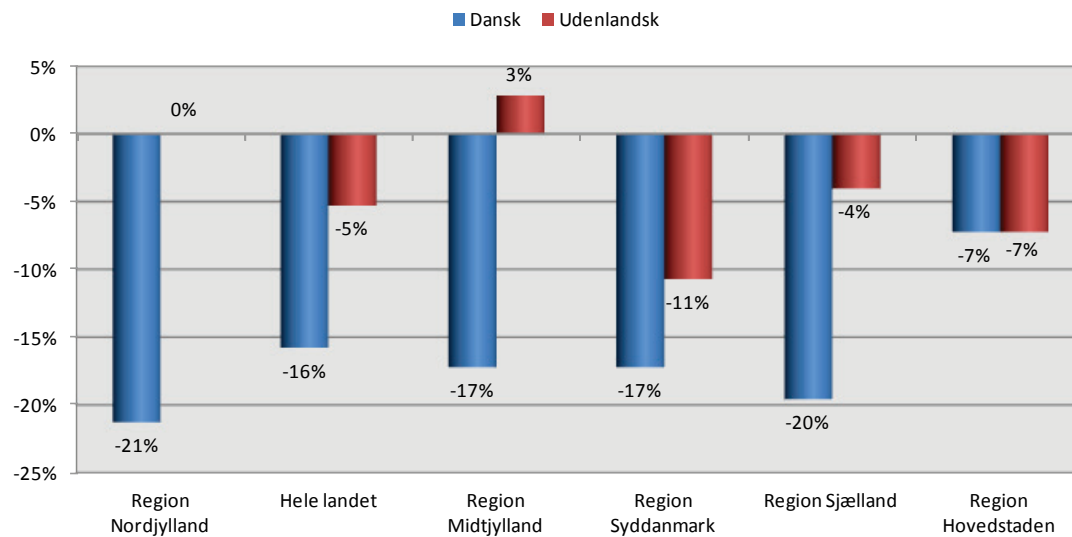
Kilde: Danmarks Statistik (Særkørsel).

Figur 68: Udv. i erhvervslivets oms. i resten af landet 2007-2010, fordelt på ejerskab og branche



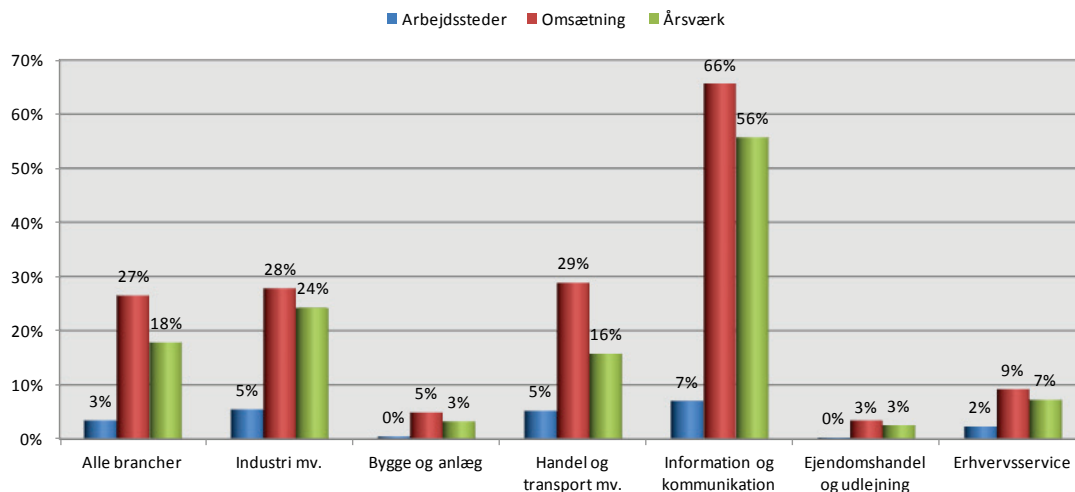
Kilde: Danmarks Statistik (Særkørsel).

Figur 69: Udvikling i årsværk, 2007-2010, fordelt på dansk og udenlandsk ejerskab



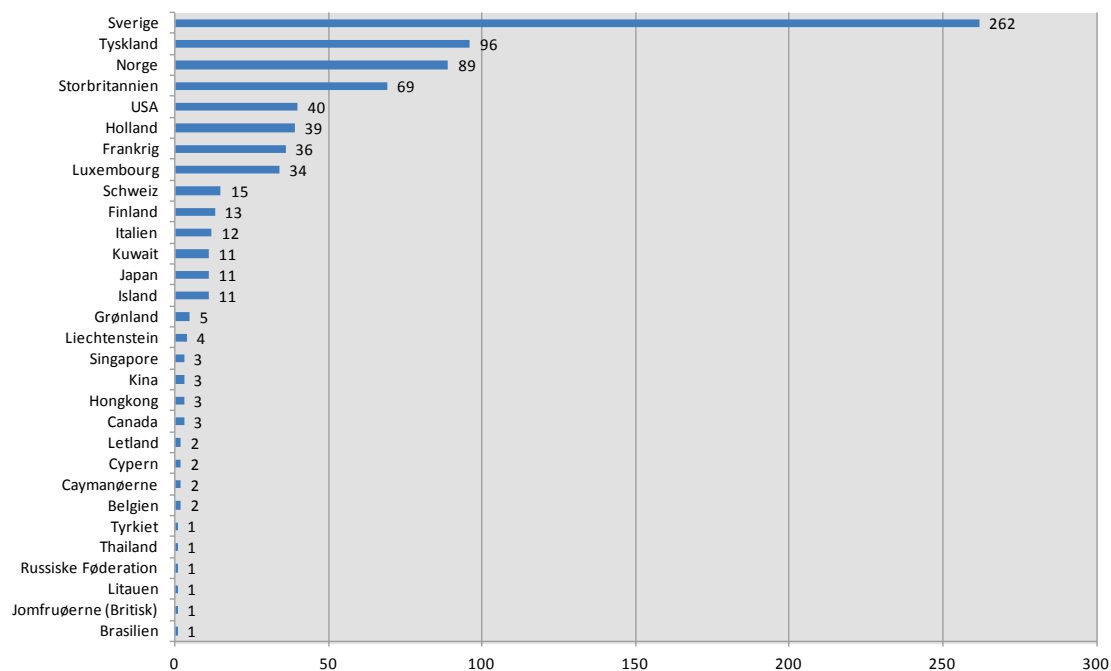
Kilde: Danmarks Statistik (Særkørsel).

Figur 70: Betydning af udenlandsk ejerskab i Region Nordjylland fordelt på brancher, 2010



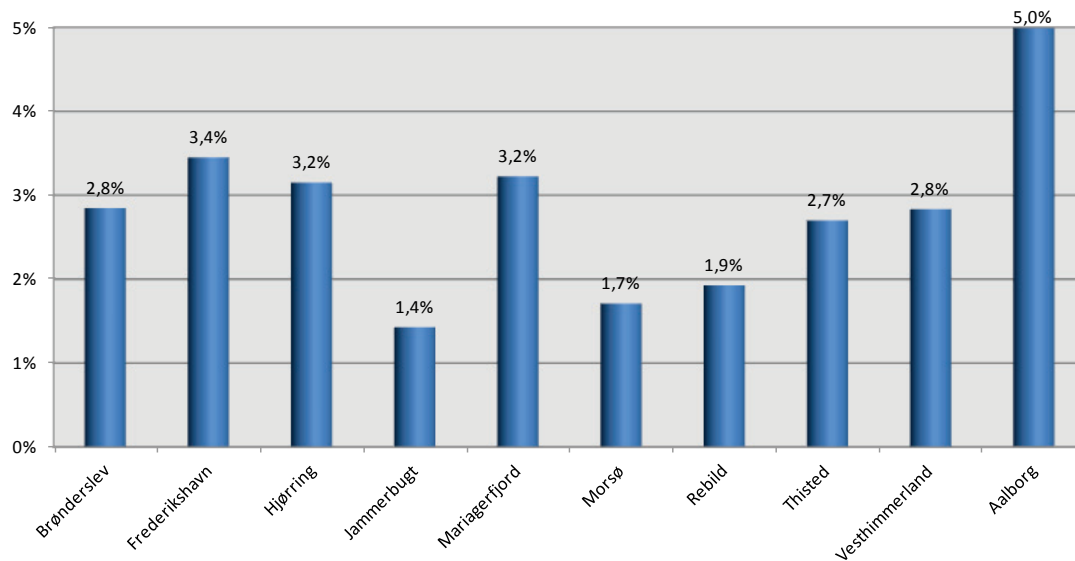
Kilde: Danmarks Statistik (Særkørsel).

Figur 71: Antal arbejdssteder med udenlandsk ejerskab i Nordjylland fordelt på land, 2010



Kilde: Danmarks Statistik (Særkørsel).

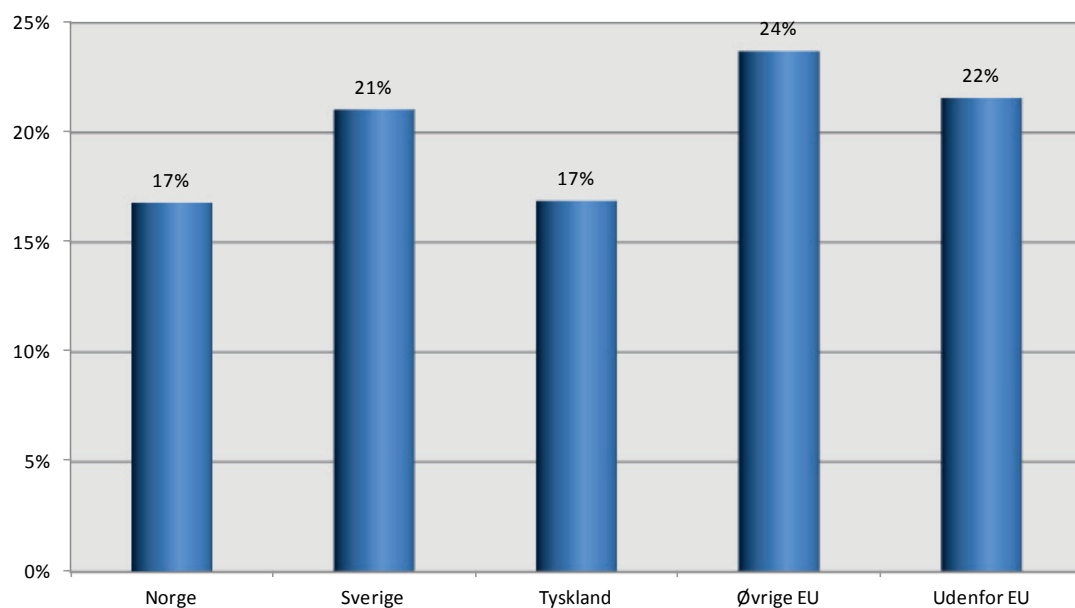
Figur 72: Andel arbejdssteder med udenlandsk ejerskab, fordelt på nordjyske kommuner, 2010



Note: Læsø har ingen arbejdssteder med udenlandsk ejerskab.

Kilde: Danmarks Statistik (Særkørsel).

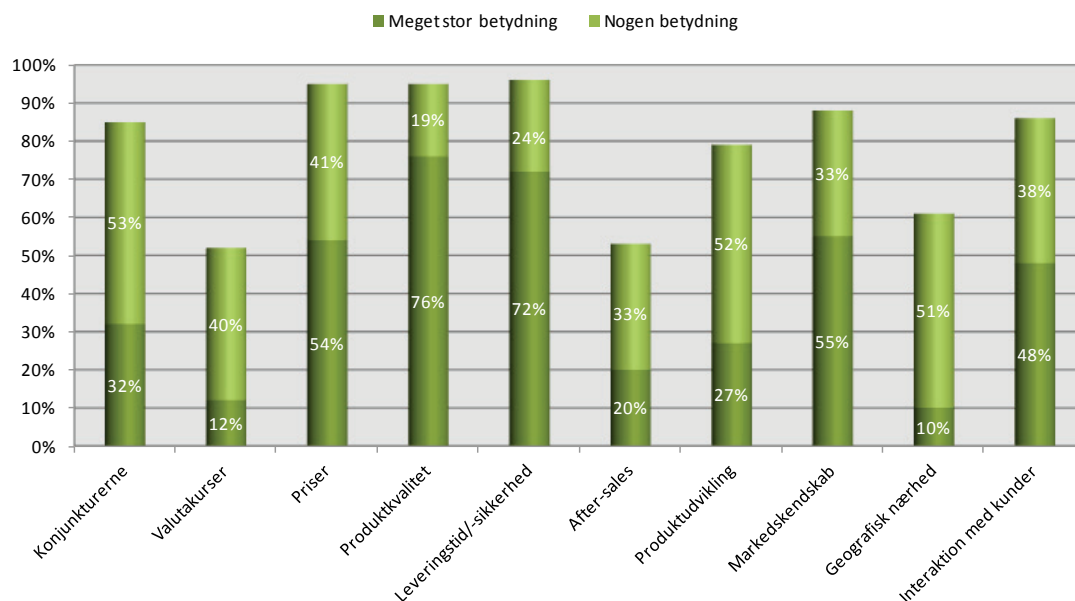
Figur 73: Nordjyske eksportvirksomheders omsætning fordelt på markeder, 2012



Data er baseret på telefoninterviews.

Kilde: Egne beregninger på baggrund af Nordjysk Konjunkturbarometer.

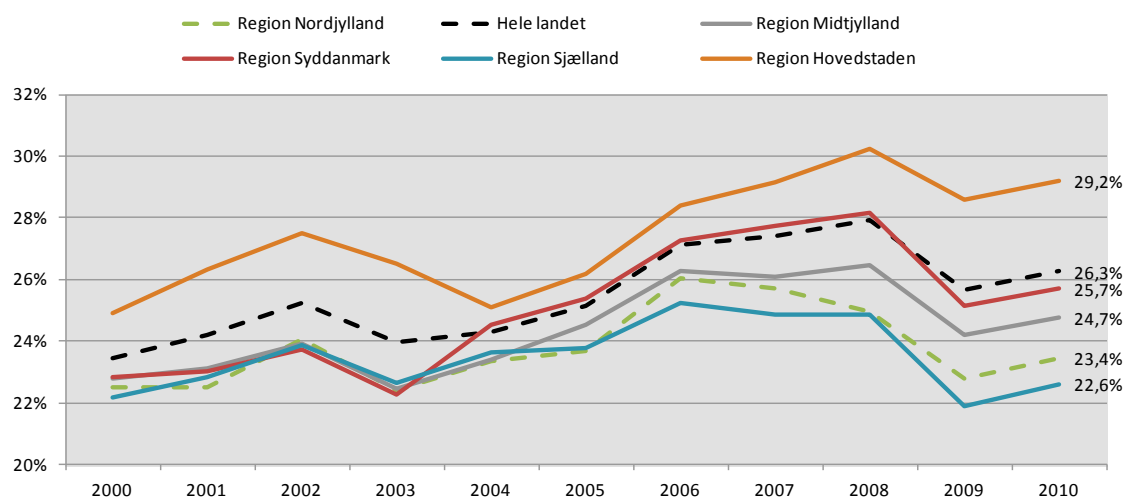
Figur 74: Forskellige forholds betydning for eksport i nordjyske eksportvirksomheder, 2012



Note: Data er baseret på telefoninterviews.

Kilde: Nordjysk Konjunkturbarometer.

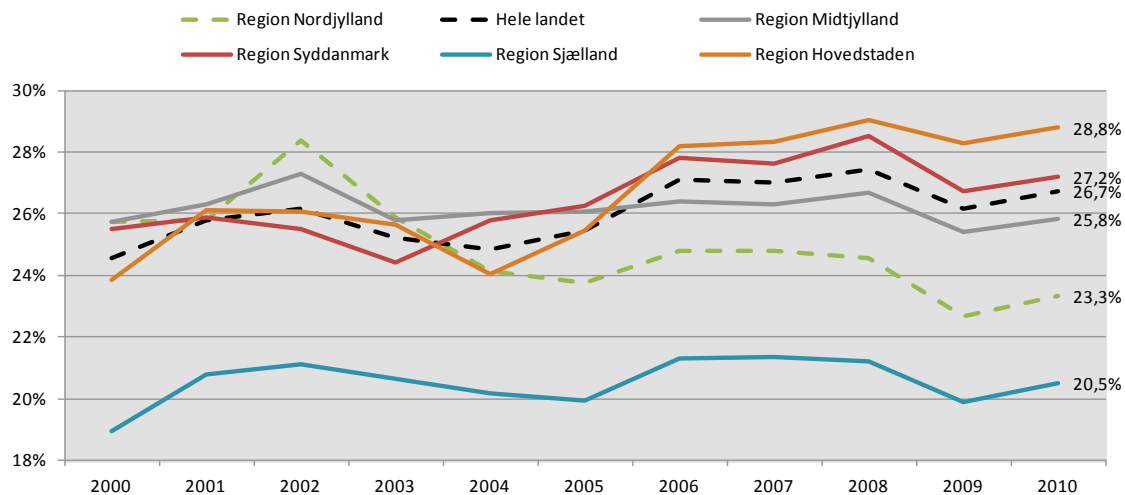
Figur 75: Importandel, 2000-2010



Note: Importandelen er den andel som importen udgør af det samlede regionale forbrug.

Kilde: Danmarks Statistik og Center for Regional- og Turismeforskning.

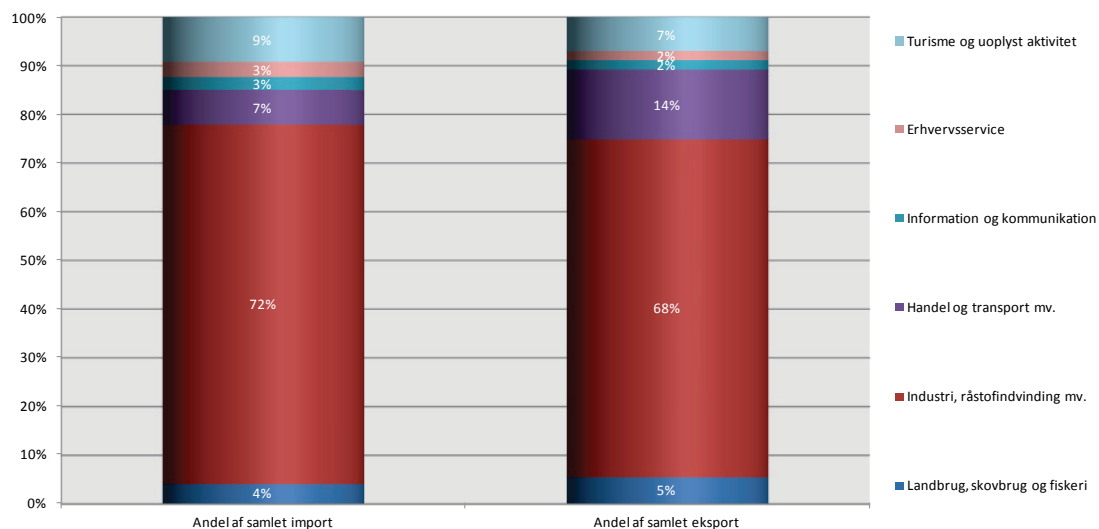
Figur 76: Eksportandel, 2000-2010



Note: Eksportandelen er eksportens andel af den samlede produktionsværdi.

Kilde: Danmarks Statistik og Center for Regional- og Turismeforskning.

Figur 77: Varegruppernes andel af samlet nordjysk import og eksport, 2010



Note: Bygge og anlæg, finansiering og forsikring, ejendomshandel og udlejning, off. adm., undervisning og sundhed samt kultur, fritid og anden service udgør alle under 1 % af den samlede import og/eller eksport og er derfor udeladt.

Kilde: Danmarks Statistik og Center for Regional- og Turismeforskning.

Bilag

LINE-modellen

Den lokaløkonomiske fremskrivningsmodel LINE er en kommuneopdelt udgave af den makroøkonomiske model af dansk økonomi kaldet ADAM³. Hvor ADAM bygger på nationalregnskabet for Danmark, bygger LINE på et "nationalregnskab" for hver enkelt kommune. LINE benyttes til fremskrivninger af de enkelte kommuners økonomi og til konsekvensberegninger. Ved at koble de lokaløkonomiske modellerne til ADAM modellens nationale fremskrivninger sikres konsistens på nationalt plan.

ADAM er en makroøkonomisk model af den danske økonomi. ADAM repræsenterer den traditionelle syntese mellem keynesiansk og neoklassisk teori. Det vil sige, at produktion og beskæftigelse på det korte sigt er bestemt af efterspørgslen og på det lange sigt af udbuddet. Dette betyder eksempelvis, at beskæftigelsen på kort sigt er bestemt af erhvervenes efterspørgsel efter arbejdskraft. På længere sigt bestemmes beskæftigelsen imidlertid af udbuddet af arbejdskraft. Øges udbuddet af arbejdskraft antages beskæftigelsen på langt sigt med andre ord at stige. ADAM, og dermed LINE, er empirisk funderet, idet størstedelen af modellens adfærdsbeskrivende ligninger er estimeret på nationalregnskabsdata.

LINE består af en række endogene variable, der beskriver relationerne mellem de forskellige dele af input-outputsystemet (ca. 2.500 forskellige.). En række af de mange ligninger er blot tekniske relationer, der eksempelvis bestemmer skatte- og afgiftprovenu til den offentlige sektor som funktion af en given økonomisk aktivitet. Andre af ligningerne (som indgår via ADAM) er empirisk estimerede adfærdsligninger. Af de i alt 2.500 forskellige ligninger der indgår i ADAM er de 90 ligninger at betragte som empirisk funderede adfærdsligninger.

ADAMs (og dermed også LINEs) adfærdsbeskrivende ligninger er estimeret enkeltvis hvorefter de spiller sammen en række definitioner og ikke estimerede ligninger. Dette er en traditionel tilgang ved opstilling af makroøkonomiske modeller, og derved adskiller ADAM og LINE sig ikke fra andre makro-modeller som eksempelvis DREAM⁴. Problemet er at den samlede model kan være vanskelig at overskue og svær at tolke og dermed også svær at bruge.

Den ADAM-fremskrivning der ligger til grund for den seneste regionaløkonomiske fremskrivning vil altid indeholde regeringens seneste konjunkturvurdering og forventning til udvikling i landets økonomi. Denne nationaløkonomiske fremskrivning vil sammen med Danmarks Statistiks befolkningsprognoser udgøre de væsentligste dynamiske elementer i den regionaløkonomiske fremskrivning.

Ud over ovenstående dynamiske elementer er der tale om en statisk fremskrivning af de seneste års registrerede udvikling. Når LINE-modellen anvendes regionalt, tager den som udgangspunkt, at de nationale trends der er indeholdt i ADAM-fremskrivningen, også gælder lokalt for udviklingen i priser, renteniveau, BNP mv. Derimod fordeles investeringer, produktion, eksport mv. på samme måde som i SAM-K. Det vil sige at forventninger til bl.a. investeringer, produktion og eksport tager udgangspunkt i den erhvervs- og befolkningsstruktur der er gældende regionalt. Det betyder også at den forventede udvikling i forhold som eksport, produktion og beskæftigelse (jobfordeling på køn og uddannelse) etc. er baseret på en fastlæggelse af de regionale trends.

Produktivitetsudviklingen varierer fx fra erhverv til erhverv, og da befolkningssammensætningen i relation til fx alder og uddannelse ligeledes er forskellig fra område til område, vil disse forhold

³ Annual Danish Aggregate Model

⁴ Danish Rational Economic Agents Model

være en væsentlig årsag til, at den økonomiske og beskæftigelsesmæssige udvikling vil variere fra område til område.

"Hjertet" i SAM-K/LINE er vare- og faktormarkedet. Det vil dels sige dels en opgørelse af den økonomiske aktivitet (produktion og anvendelse af varer og faktorer i erhvervene) og på arbejdsmarkedet og dels en opgørelse af institutionernes⁵ anvendelse af varer. Disse opgørelser er endvidere opgjort i en geografisk dimension, således at det lokale samfundsregnskab indeholder informationer både om det økonomiske samspil mellem de forskellige regioner/lokalområder og om det økonomiske samspil mellem regionen og udlandet (import/eksport).

Men hvorfra kommer data til disse opgørelser? Kort fortalt stammer en del af data fra en "bottom-up tilgang" (en registrering af faktiske værdier) og en anden del er baseret på en "top-down tilgang", dvs. data der udledes fra nationalregnskabet og som med forskellige "nøgler" fordeles på erhverv, husholdninger og lokalområder. Bottom-up data er registerdata for alle personer i Danmark, dvs. præcise data for beskæftigelse, indkomst, indkomstoverførsler, skattebetalinger mv. fordelt efter køn, alder, uddannelse, erhverv, arbejdssted mv. Top-down data er nationalregnskabstal der bl.a. fordeles på erhverv og husholdninger (og dermed på lokalområder) efter de såkaldte "Tilgangs- og Anvendelsesmatricer". Disse matricer indeholder oplysninger for hele landet om produktionens fordeling (tilgang og anvendelse) fordelt på 130 erhverv og knapt 3.000 varer. På samme måde er husholdningernes privatforbrug via nationalregnskabet samt Danmarks Statistiks forbrugerundersøgelse fordelt på i alt 72 forbrugskomponenter (grupper af varer) og knapt 3.000 varer. Top-down data er i en vis udstrækning baseret på spørgeskemaopgørelser og dermed forbundet med en vis usikkerhed. Produktion og anvendelse af varer fordeles herefter på lokalområder ud fra erhvervsfordeling og befolkningssammensætning i lokalområderne.

Det skal dog understreges at en række af "Top-down-data" i deres oprindelse er regionale. Dette gælder eksempelvis tal for virksomhedernes værdiskabelse der stammer fra de enkelte virksomheders regnskabsindberetninger. "Top-down-tilgangen" til fordeling af forskellige variable er derfor ikke så usikker som man måske umiddelbart kunne tro.

I de lokaløkonomiske fremskrivninger anvendes ofte en simpel lineær fremskrivning. Dette gælder eksempelvis for beskæftigelsen fordelt på køn, alder og uddannelse. Som udgangspunkt er det de nationale trends der benyttes til fremskrivningerne. Rent teknisk beregnes de nationale vækstrater på basis af perioden fra 1996 (modellens startår) til senest registrerede år. Trenden antages at være uændret i fremskrivningsperioden. Dette betyder eksempelvis at værdiskabelse og produktivitetudvikling i de 130 erhverv antages at følge samme mønster overalt i landet. At produktivitetudviklingen i jern- metalindustrien følger samme mønster i henholdsvis Varde og Roskilde.

Kilde: Center for Regional- og Turismeforskning

⁵ Husholdninger, kommuner, regioner, stat, organisationer m.v.