



Ledelsesregulativ for Region Nordjylland

Pr. april 2019



REGION NORDJYLLAND
– i gode hænder

INDHOLD

1 Indledning.....	3
2 Ledelsesorganisering i Region Nordjylland.....	5
Direktion.....	5
Administrative afdelingsledelser (fællesadministrationen)	5
Virksomhedsledelser	5
Hospitaler.....	6
Den Præhospitale Virksomhed	8
Sygehusapoteket	8
Nyt Aalborg Universitetshospital	9
Center for Administration.....	9
Specialektoren.....	9
Regional Udvikling	10

1 Indledning

Ledelsesregulativet beskriver den overordnede ledelsesorganisering i Region Nordjylland. Ledelsesregulativet beskriver opgave, ansvar og referenceforhold på de forskellige ledelsesniveauer.

Udgangspunktet for den gældende ledelsesorganisering er, at organiseringen til enhver tid skal understøtte:

- sammenhængende og effektive patientforløb
- professionel og entydig ledelse
- effektiv beslutningskraft lavt i organisationen
- fælles målopfyldelse vha. data og forbedringer.

Sammen med [kompetenceplanen for det løn- og personaleadministrative område](#), [ledelsesgrundlaget](#) samt [MED-aftalen](#) udgør ledelsesregulativet den overordnede ramme for ledelse i Region Nordjylland. Kompetenceplanen fastlægger, hvem der har kompetence til ansættelse, afskedigelse, disciplinære sanktioner og lønforhandlinger på de enkelte ledelsesniveauer. Ledelsesgrundlaget definerer, hvad der betragtes som god og professionel ledelse i Region Nordjylland. Og MED-aftalen sætter rammen for samarbejdet mellem ledere og medarbejdere om at løse, forbedre og udvikle kerneopgaven – med udgangspunkt i Regionens personalepolitiske værdier: Indflydelse, Tillid, Ordentlighed og Professionalisme (I TOP).

Nedenfor fremgår organisationsdiagrammet for Region Nordjylland pr. november 2018.



Yderste ring i organisationsdiagrammet viser Regionens virksomheder. Den grå ring udgør de administrative afdelinger (fællesadministrationen), som understøtter virksomhederne. Inderst fremgår regionens øverste ledelse samt de stabe, der refererer direkte ind i Direktionen.

Den blå farve i organisationscirklen signalerer "sundhed", den grønne "regional udvikling", den orange "specialområdet" og den grå "funktioner, der understøtter de øvrige".

Det til enhver tid gældende organisationsdiagram findes [her](#)

2 Ledelsesorganisering i Region Nordjylland

Direktion

Direktionen udgør den øverste daglige ledelse af Region Nordjylland. Direktionen er en fælles koncernledelse, som har det overordnede ansvar for den daglige ledelse af Regionen.

Direktionen varetager de generelle og koordinerende opgaver samt de strategiske opgaver i forhold til dels det politiske niveau, dels den øverste administrative ledelse i regionen. Opgaverne omfatter udvikling, styring, opfølgning, kontrol og støtte til Regionens virksomheder.

Direktionen består af en regionsdirektør og to koncerndirektører. Regionsdirektøren refererer til regionsrådsformanden. Koncerndirektørerne refererer til regionsdirektøren.

Se en aktuell beskrivelse af Direktionens medlemmer og opgavefordeling [her](#)

Administrative afdelingsledelser (fællesadministrationen)

De administrative afdelinger understøtter virksomhederne i deres udvikling og opgavevaretagelse. Afdelingerne ledes af en afdelingsdirektør og et antal kontorchefer. Afdelingsdirektøren refererer til et medlem af Direktionen. Kontorcheferne refererer til afdelingsdirektøren. Et antal stabe ledes af en kontorchef, som refererer direkte til et medlem af Direktionen.

Afdelingsdirektørerne udgør tilsammen Afdelingsdirektørgruppen, som har en koordinerende rolle i den administrative organisation med det formål at skabe et velfungerende samarbejde og samspil – både internt i administrationen og i forhold til virksomhederne. Afdelingsdirektørgruppen har en rådgivende funktion i forhold til Direktionen og bidrager til at eksekvere koncernfælles beslutninger truffet i Direktionen og i Strategisk Sundhedsledelse.

De aktuelle administrative afdelinger i fællesadministrationen fremgår af [dette link](#)

Virksomhedsledelser

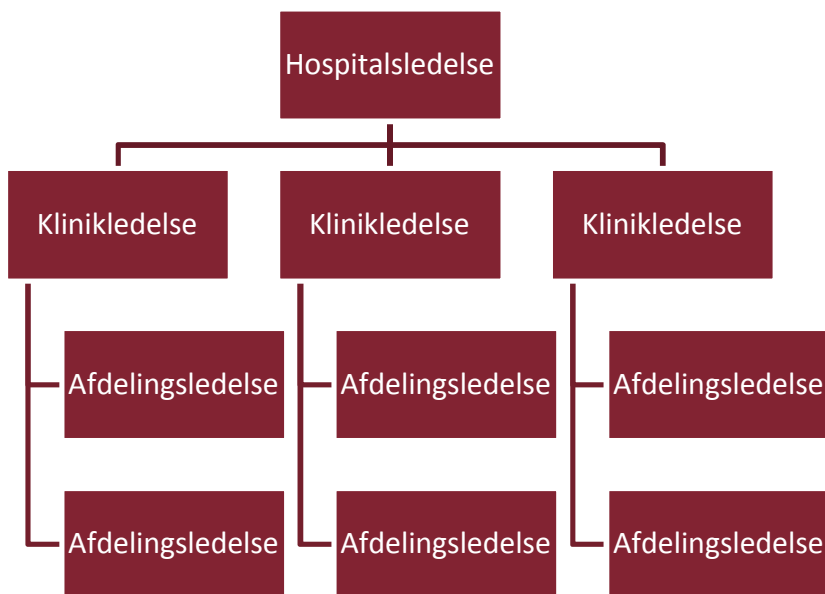
Virksomhederne leverer regionens kerneydelser til borgere og patienter samt driftsydelser til regionens øvrige arbejdspladser.

I det følgende beskrives ledelsesorganiseringen hhv. på regionens hospitaler, i Speciaalsektoren, Regional Udvikling og øvrige virksomheder.

De aktuelle virksomheder fremgår af [dette link](#)

Hospitaler

Hvert hospital består af en hospitalsledelse, et antal klinikledelser og et antal afdelingsledelser.



Hospitalsledelse

Hospitalsledelserne udgør den øverste ledelse af hospitalerne. Hospitalsledelsen består af en hospitalsdirektør, som refererer til et medlem af Direktionen og et antal direktører, som refererer til hospitalsdirektøren.

Hospitalsledelsen har samlet set ansvaret for:

- hospitalets organisering jf. Region Nordjyllands ledelsesregulativ
- koordinering og samordning i forhold til politiske og administrative strategier og beslutninger
- efterlevelse af den med Regionsrådet indgåede handleplan
- ansvar for udmøntning af de for Regionen fastlagte styringsparadigmer
- hospitalets udvikling inden for rammerne af Regionsrådets beslutninger, den tildelte ressource-ramme og Region Nordjyllands strategiske fokusområder
- hospitalets overordnede strategiske målsætninger, herunder implementering af sammenhængende og effektive patientforløb
- ledelsesmæssig kompetenceudvikling på alle niveauer af hospitalet
- udmøntning af Regionens politikker, strategier og retningslinjer
- ledelse af tværgående udviklingsaktiviteter og større udviklingsprojekter på hospitalet
- faglig kvalitetssikring samt –udvikling
- ansættelse og afskedigelser samt forhandling og delegation efter den regionale HR funktions vedtagne retningslinjer.

Hospitalsdirektøren har særligt ansvar for, at Hospitalsledelsen fungerer hensigtsmæssigt og effektivt.

Hospitalsdirektøren indgår - sammen med Direktionen og direktørerne i fællesadministrationeni Strategisk Sundhedsledelse¹. Strategisk Sundhedsledelse skal sikre fastlæggelse af den strategiske retning på sundhedsområdet via sammenhæng og koordination mellem strategi, drift og porteføljeansvar. Forummet skal omsætte de politiske mål til resultater og bidrage til eksekvering af de fælles beslutninger på sundhedsområdet.

Klinikledelse

Hvert hospital består af et antal klinikker, som ledes af en klinikledelse.

Klinikledelserne udgør den øverste ledelse af klinikkerne. Klinikledelsen består af en klinikchef og en til to viceklinikchefer

Klinikchefen refererer til hospitalsdirektøren. Viceklinikcheferne refererer til klinikchefen.

Klinikledelsen har det overordnede ansvar for at:

- sikre klinikkens drift, kvalitet og faglig udvikling
- overholde aktivitetsmål, politiske målsætninger og budget for klinikken
- sikre forskning, uddannelse og udvikling af patientbehandling, pleje og diagnostik
- sikre, at patienterne oplever veltilrettelagte, sammenhængende patientforløb gennem samarbejde med andre klinikker, specialer, hospitaler og primærsektoren
- sikre sammenhængskraft – såvel på tværs af klinikker og øvrige samarbejdspartnere samt mellem de relevante ledelsesniveauer og medarbejdere gennem kommunikation og information
- sikre at klinikkens opgaveløsning er i overensstemmelse med Region Nordjyllands og hospitalets mission, vision, mål og værdier
- sikre kompetenceudvikling og give ledersparring til klinikkens ledere
- sikre et godt arbejdsmiljø.

Afdelingsledelse

En afdeling kan bestå af et enkelt, flere eller dele af et lægefagligt speciale.

Afdelingsledelsen består af den ledende overlæge samt afsnitslederne i specialet/specialerne. Afdelingsledelsen er en samlet ledelse, som har det overordnede ansvar for afdelingen. Den ledende overlæge har et særligt ansvar for, at de fornødne beslutninger træffes. Dvs. ved uenighed i afdelingsledelsen er det den ledende overlæges ansvar at sikre, at klinikchefen involveres mhp., at der kan træffes en beslutning. De enkelte medlemmer af afdelingsledelsen har desuden et selvstændigt delansvar for eget ledelsesområde.

Alle i afdelingsledelsen refererer til klinikledelsen. I helt særlige tilfælde, kan én af de afsnitsledende udpeges som afdelingsledende for afsnitslederguppen. Den afdelingsledende har ledelsesansvaret for de øvrige afsnitsledende - eksempelvis hvis der er mere end 3-4 afsnitsledende i afdelingen og hvis der er særlig høj grad af kompleksitet i specialet.

Afdelingsledelsen er ansvarlig for at:

- sikre afdelingens drift, kvalitet og faglig udvikling
- overholde aktivitetsmål, politiske målsætninger og budget for afdelingen
- sikre forskning, uddannelse og udvikling af patientbehandling, pleje og diagnostik

¹ De øvrige hospitalsledelsesrepræsentanter samt direktøren for hhv. Den Præhospitale Virksomhed og Nyt Aalborg Universitetshospital, indgår i Udvidet Strategisk Sundhedsledelse

- sikre at patienterne oplever veltilrettelagte, sammenhængende patientforløb gennem samarbejde med andre specialer, hospitaler og primærsektoren
- sikre udvikling og forbedring af patientforløb med rette inddragelse af patienter og pårørende
- arbejde målrettet med kvalitetsudvikling
- sikre sammenhængskraft - såvel på tværs af afdelinger og øvrige samarbejdspartnere samt mellem de relevante ledelsesniveauer og medarbejdere
- implementere Region Nordjyllands og hospitalets overordnede mål og indsatser
- sikre løbende udvikling af de ansattes kompetencer
- sikre et godt arbejdsmiljø.

Lægesekretærområdet

Som udgangspunkt indgår den ledende lægesekretær i afdelingsledelsen på lige fod med de øvrige afsnitsledere og den ledende overlæge. De steder, hvor den ledende lægesekretær er leder af og har et selvstændigt budget for et sekretariat, som betjener flere afdelinger, indgår den ledende lægesekretær ikke med budgetansvar i den enkelte afdelingsledelse, men skal på lige fod med afdelingsledelsen indgå i den øvrige ledelse af afdelingen.

Øvrige kliniske ledelsesfunktioner

Organiseringen af fx jordemoderområdet, terapeutområdet mv. afviger fra ovenstående afdelingsbeskrivelse. Det afklares inden for den enkelte klinik, hvordan disse områder organiseres, men med udgangspunkt i ovenstående principper.

Den Præhospitale Virksomhed

Den Præhospitale Virksomheds ledelse består af en præhospitaldirektør, en lægefaglig chef og en chef for AMK-vagtcentralen.

Præhospitaldirektøren har det overordnede og samlede ansvar for virksomhedens aktiviteter. Direktøren refererer til et medlem af Direktionen. Lægefaglig chef og chef for AMK-Vagtcentralen refererer begge til præhospitaldirektøren.

Den lægefaglige chef har, jf. Sundhedsloven og tilhørende bekendtgørelse, også titel af præhospital leder og har det sundhedsfaglige ansvar og tilsyn med de præhospitale, sundhedsfaglige aktiviteter i virksomheden og hos eksterne leverandør.

Præhospital direktør har sæde i Udvidet Strategisk Sundhedsledelse.

Sygehusapoteket

Sygehusapotekets ledelse består af sygehusapotekeren, chefgruppen og et antal afdelingsledere.

Sygehusapotekeren udgør den øverste ledelse af Sygehusapoteket og refererer til et medlem af Direktionen. Chefgruppen består, udover sygehusapotekeren, af faglige chefer. Chefer refererer til sygehusapotekeren. Afdelingsledere refererer til sygehusapotekeren eller chef for det pågældende område.

Ledelsen på Sygehusapoteket er ansvarlig for Sygehusapotekets lægemiddeldistribution, lægemiddelproduktion og levering af serviceydelser.

Sygehusapotekets ledelse er desuden ansvarlig for:

- en hensigtsmæssig planlægning og organisering af Sygehusapotekets daglige drift og udvikling
- udmøntning af regionens politikker, strategier og retningslinjer
- at sikre rammerne for et godt arbejdsmiljø.

Sygehusapotekeren har sæde i Driftsledelsen.

Nyt Aalborg Universitetshospital

Ledelsen i projektafdelingen Nyt Aalborg Universitetshospital består af en projektdirektør og et antal kontorchefer. Projektdirektøren refererer til et medlem af Direktionen. Kontorcheferne refererer til projektdirektøren.

Projektafdelingen er ansvarlig for planlægning og gennemførelse af byggeriet Nyt Aalborg Universitetshospital.

Center for Administration

Virksomhedsledelsen i Center for Administration består af en direktør og to centerchefer. Direktøren refererer til et medlem af Direktionen. Centercheferne refererer til centerets direktør. Center for Administration har ansvaret for en række af regionens administrative driftsopgaver inden for løn, bogføring, patient- og praksisafregning, yderadministration, regnskab, indkøb og patientbefordring. Derudover løser centeret opgaver omkring digitalisering og automatisering af processer.

Specialektoren

Specialektorens virksomhedsledelse består af en socialdirektør og en administrationschef. Socialdirektøren har det overordnede ansvar for Specialektorens samlede virksomhed. Socialdirektøren refererer til et medlem af Direktionen. Den daglige ledelse af Specialektorens administration varetages af administrationschefen. Administrationschefen refererer til socialdirektøren.

Specialektorens tilbud er inddelt i fire områder. En områdechef har ansvaret for hvert område. Områdechefen refererer til socialdirektøren.

Den daglige ledelse af Specialektorens tilbud og institutioner varetages af en tilbudsleder. Tilbudslederen refererer til områdechefen for det respektive område. På Specialektorens tilbud ledes afdelingerne af en afdelingsleder. Afdelingslederen refererer til tilbudslederen.

Specialektorens virksomhedsledelse har det overordnede ansvar for:

- udmøntning af de for regionen fastlagte styringsparadigmer
- virksomhedens udvikling inden for rammerne af Regionsrådets beslutninger, de indgåede aftaler med kommunerne og Region Nordjyllands strategier
- ledelsesmæssig kompetenceudvikling i virksomheden
- udmøntning af regionens politikker, strategier og retningslinjer
- ansættelse og afskedigelser samt forhandling og delegation efter den regionale HR funktions vedtagne retningslinjer.

Regional Udvikling

Regional Udviklings virksomhedsledelse består af en udviklingsdirektør, to kontorchefer og en vicekontorchef. Udviklingsdirektøren har det overordnede ansvar for Regional Udviklings samlede virksomhed. Udviklingsdirektøren refererer til et medlem af direktionen. Øvrige chefer i Regional Udvikling refererer til Udviklingsdirektøren.

Regional Udviklings virksomhedsledelse har ansvaret for:

- udarbejdelse af den Regionale Udviklingsstrategi samt strategier/planer for uddannelse, kultur, mobilitet, klima, sundhedsinnovation samt jordforurening og råstoffer
- implementering af ovennævnte strategier og planer samt varetagelse af specifikke myndighedsopgaver
- betjening af politiske udvalg og udarbejdelse af beslutningsoplæg til Forretningsudvalg og Regionsråd
- virksomhedens kompetenceudvikling og bemanning i henhold til overordnede retningslinjer

Region Nordjylland

Mennesker og Organisation
Niels Bohrs Vej 30
9220 Aalborg Øst

30. april 2019



REGION NORDJYLLAND
- i gode hænder