

Klimahandlingsplan 2026-2028

Specialektoren

Indholdsfortegnelse

1. Indledning
2. Indsatser i Speciaalsektoren 2023-2025
3. Bygning og transport – Indsatser i 2026-2028
4. Indkøb og forbrug – Indsatser i 2026-2028
5. Forbrugsreduktion i 2026-2028
6. Kompetence, omverden og effekt
7. Organisering

Indledning

Dette er Speciaalsektorens lokale klimahandlingsplan, som fremlægger hvordan Speciaalsektoren vil bidrage til Region Nordjyllands bæredygtighedsarbejde de næste 3 år.

At arbejde med bæredygtighed i Region Nordjylland er afgørende af flere grunde. Største og vigtigst er, at WHO har udpeget klimaforandringer til at være den største trussel mod den globale folkesundhed. Dermed har Regionerne et særligt ansvar for at bidrage til større balance i det globale CO2-regnskab.

Denne lokale klimahandlingsplan er Speciaalsektorens bidrag til den 40 % reduktionsmålsætning som Region Nordjylland skal nå inden 2030, og den lokale implementering af Region Nordjyllands Bæredygtighedsstrategi. Sammen med lignende planer for Regionens øvrige virksomheder, er det et vigtigt bidrag for at skabe et mere robust og fremtidssikret sundhedsvæsen og specialiserede tilbud.

Der skal mange handlinger til, store og små på alle niveauer for at den grønne omstilling kan lykkes. Nogle handlinger kan Speciaalsektorens selv gennemføre, andre kræver samarbejder, innovation og måske endda lovændringer for at lykkes. Den lokale klimahandlingsplan opsummerer hvilke bidrag Speciaalsektoren forpligtiger sig til fra 2026 til 2028. Alt sammen for at bringe Region Nordjylland godt på vej mod målet om en grønnere og sundere Region.

Hos os er klimaet i gode hænder.

Indsatser i Specialektoren 2023-2025

I perioden 2023 til 2025 har Specialektoren haft fokus på en række målrettede indsatser med henblik på bæredygtighed og energieffektivisering. Nedenfor præsenteres eksempler på konkrete tiltag:

- **Bygnings- og energirenovering:** Mange af Specialektorens bygninger har gennemgået omfattende renoveringsprojekter for at reducere varme- og elforbruget. Dette inkluderer blandt andet:
 - Installation af CTS-anlæg (Central Tilstandskontrol og Styring) på flere matrikler, som muliggør løbende monitorering og optimering af energiforbrug relateret til vand, varme og elektricitet.
 - Udskiftning af vinduer og forbedring af isoleringsmaterialer for at minimere varmetab.
 - Opsætning af solcelleanlæg for at øge andelen af vedvarende energi.
- **Belysning:** Der er på flere matrikler foretaget udskiftning af eksisterende lyskilder til energieffektive LED-løsninger på Specialektorens tilbud og faciliteter.
- **Køretøjer:** Ved anskaffelse af nye køretøjer prioriteres el-drevne alternativer, herunder både personbiler, busser og tekniske køretøjer, for at reducere CO₂-udledning og fremme grøn transport.
- **Affaldshåndtering:** Der arbejdes systematisk med øget affaldssortering og udsortering af affaldsfraktioner. Specialektoren har desuden bidraget aktivt i beslutningsprocessen ved valg af ny leverandør til affaldshåndtering for at sikre effektive og bæredygtige løsninger.

Specialektoren og finansieringsstruktur

Specialektoren driver i alt 18 tilbud, som retter sig mod borgere med forskellige handicap, psykiske lidelser og sociale udfordringer. Disse tilbud er organiseret inden for fire hovedområder og er geografisk fordelt på en række matrikler over hele Region Nordjylland.

Hovedparten af tilbuddene er døgntilbud, hvor borgerne har deres faste bopæl, mens de resterende tilbud består af aktivitets- og samværstilbud, undervisningstilbud, rehabiliteringstilbud samt rådgivningstilbud, som primært benyttes i dagtimerne.

Specialektoren beskæftiger cirka 1.750 medarbejdere, og pr. 1. juni 2025 bor 468 borgere på de regionale døgntilbud.

Finansieringen af Specialektorens ydelser sker hovedsageligt via kommunerne, som visiterer borgere til tilbuddene i henhold til rammerne fastsat i Den Nordjyske Socialaftale. Derudover finansieres en del af ydelserne gennem den nationale Videns- og Specialrådgivningsorganisation (VISO) under Socialstyrelsen. Budgettet for Specialektoren er således tilrettelagt efter den styringsramme, som virksomheden er underlagt via Den Nordjyske Socialaftale samt de kontrakter, der indgås med VISO.

Initiativer, der igangsættes som led i klimahandlingsplanen, gennemføres inden for rammerne af de eksisterende budgetter samt Specialektorens anlægs- og investeringsramme. Derudover kan projekter finansieres via Region Nordjyllands Klimapulje.

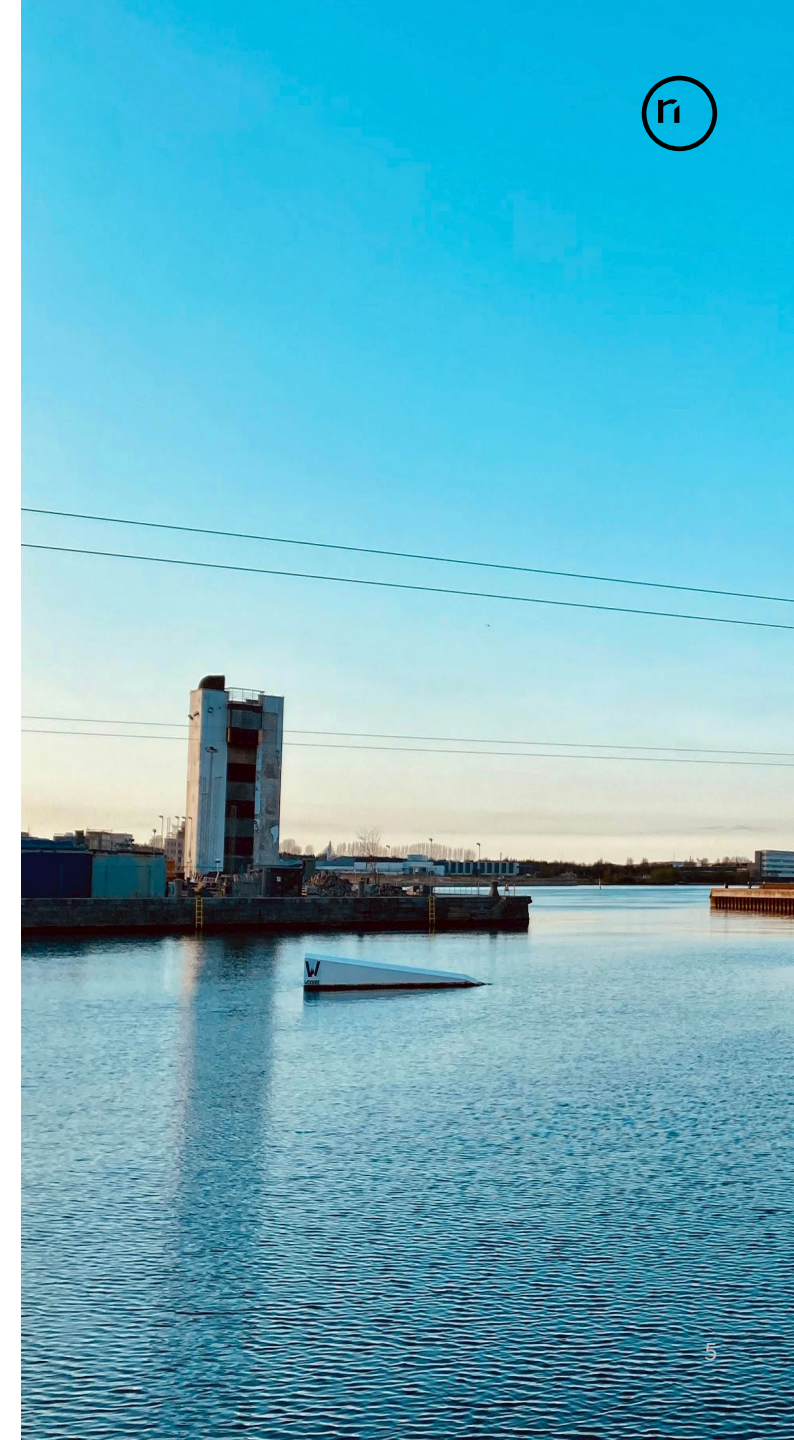
Bygninger og transport – Indsatser i 2026-2028

Vi vil sikre, at vores bygninger og transport understøtter bæredygtige arbejdsgange og reducerer vores samlede klimaaftryk.

Specialesektorens bygninger og transportløsninger er både rammen om vores daglige arbejde og en vigtig nøgle til CO₂-reduktion. Vi prioriterer konkrete og driftsnære løsninger, der gør en forskel uden at gå på kompromis med faglighed og tilgængelighed.

Vi arbejder bl.a. med:

- Udrulning af CTS-anlæg (Central Tilstandskontrol og Styring) på alle institutioner for bedre energistyring og forbrugsoptimering.
- Reduktion af fysisk transport ved at afholde flere møder digitalt.
- Fortsat udskiftning af eksisterende lyskilder til energieffektive LED-løsninger.
- Fortsat udskiftning af køretøjer til elbiler, hvor det er driftsmæssigt muligt og hensigtsmæssigt.
- Sikring af nødvendig kapacitet i ladestandere, så elbiler er et reelt og tilgængeligt valg for institutionerne.



Indkøb og forbrug – Indsatser i 2026-2028

Vi vil styrke vores fokus på grønne indkøb og smartere forbrug – med respekt for både driftssikkerhed og bæredygtighed.

Indkøb er et område med stort potentiale, hvor selv små ændringer kan gøre en mærkbar forskel. Vi vil balancere hensynet til klima, økonomi og arbejdsgange – og gøre det lettere at træffe grønne valg i praksis.

Vi arbejder bl.a. med:

- Anvendelse af refurbished IT-udstyr, uden at kompromittere IT-sikkerheden, og med mulighed for kun at udskifte nødvendige dele – fx ny PC uden tastatur, mus og lader
- Undersøge muligheden for at etablere samarbejde med leverandør, der kan aftage, dataslette og genanvende brugt it-udstyr, der er mere miljømæssig bæredygtig end nuværende praksis på flere af Specialsektorens områder, hvor udstyr blot destrueres.
- Øget opmærksomhed på brug af de produkter, som har det mindste klimafodaftryk. Dette sker i takt med at der kommer oplysninger om de enkelte produkters klimafodaftryk.
- Genbesøge regionens SKI-aftaler: Det kan være uhensigtsmæssigt at benytte håndværkere fra andre dele af regionen til mindre opgaver, som lokale, stedkendte håndværkere nemt kunne udføre. Det kan føre til unødige udgifter til ledsagelse, da eksterne håndværkere ofte ikke må færdes alene. Samtidig spares der både transporttid, kilometer og omkostninger ved at vælge lokale løsninger.
- Undersøge alternativer til plastmedicinbægre, fx modeller der ikke skal vaskes særskilt. Det foreslås, at Innovationskontoret inddrages i afdækning af mulige løsninger.



Forbrugsreduktion i 2026-2028

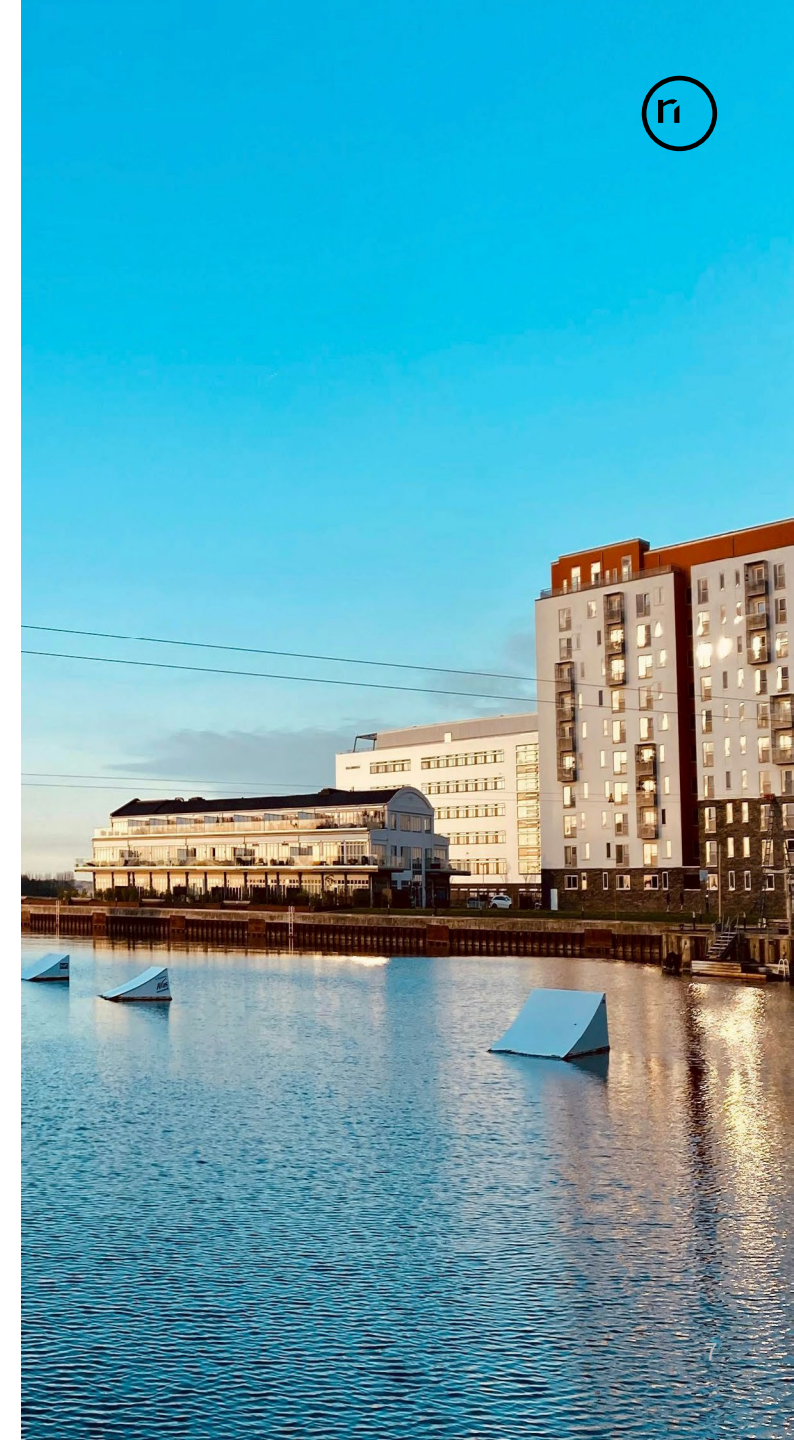
Slide 3: Forbrugsreduktion

Vi vil reducere vores ressourceforbrug gennem bedre planlægning, stabile leverancer og lokale løsninger.

Forbrugsreduktion er en hjørnesten i Region Nordjyllands bæredygtighedsstrategi. Speciaalsektoren bidrager ved at gentænke indkøbsmønstre, mindske spild og sikre mere stabil logistik i hverdagen. Speciaalsektoren vil i første omgang gennemføre en analyse i 2026 med henblik på at afdække potentialet for forbrugsreduktion gennem målrettede tiltag i 2027 og 2028.

Konkrete tiltag på nuværende tidspunkt inkluderer:

- Afklaring af muligheder for indkøb af varer og ydelser lokalt og i tilpassede mængder, for at reducere emballage, transport og madspild.
- Sikring af mere stabil og hurtig varelevering til mindre afdelinger, så de ikke tvinges til at have store lagre.
- Oprydning på depoter og indarbejde nye arbejdsgange, der sikrer, at der ikke bestilles for meget hjem til lager/depot.



Kompetence, omverden og effekt

Vi vil opbygge fælles kompetencer, lære af hinanden og bruge data til at følge op på vores indsatser.

Bæredygtighed skal ikke blot være en strategisk ambition – men noget vi kan og gør i hverdagen. Det kræver kompetenceudvikling, fælles retning og støtte til lokal forankring.

Vi prioriterer:

- Tættere samarbejde med Bæredygtig Udvikling og videnspersoner i regionen for at få løbende faglig inspiration.
- Tværgående undervisning af køkkenpersonale i grøn og bæredygtig madproduktion – på tværs af områderne.
- MED-systemets inddragelse i den lokale oversættelse og implementering af strategien.
- Etablering af indikatorer for effektmåling, som indgår i den Nordjyske Model og giver mulighed for opfølgning, justering og læring undervejs.
- Drøftelse af form, fokus og omfang for kompetenceudvikling, herunder hvordan information og læring bedst formidles i organisationen.

Organisering

I Speciaalsektoren er klimaindsatsen organiseret og forankret på tre niveauer under Virksomhedsledelsen:

1. Strategisk Chefforum: Administrativ styregruppe

Strategisk Chefforum består af virksomhedens fire områdechefer og Virksomhedsledelsen (VL) som behandler endeligt oplæg til klimahandlingsplan.

2. Speciaalsektorens fire områder: Lokal styregruppe for de enkelte områder

Områdecheferne og områdets lokale styregruppe har ansvaret for udarbejdelse af indsatsplaner for det enkelte område og implementeringen af mål og handlinger i klimahandlingsplanen.

3. Tilbud på de fire områder: Arbejdsgrupper på de enkelte tilbud

Der kan ved behov oprettes lokale arbejdsgrupper på de enkelte tilbud. Behovet kan bl.a. afstemmes med omfanget af tilbudsspecifikke indsatser og behovet for medarbejderinddragelse på de enkelte tilbud

På de enkelte områder er der udpeget en tovholder, som har til opgave at koordinere gennemførelsen af indsatser fra klimahandlingsplanen. Dertil kan

der udpeges nøglepersoner med særlig viden om indsatsområderne, som kan give sparring og understøtte de lokale ledere i arbejdet med klimahandlingsplanen.

Herudover er der oprettet en arbejdsgruppe, hvor tovholderne fra områderne samt tovholder fra Speciaalsektorens administration, løbende kan mødes med henblik på erfaringsudveksling om udarbejdelsen og gennemførelsen af indsatsplanerne.

MED-inddragelse på områdeniveau

Med henblik på at skabe mulighed for medinddragelse af personalet i sektoren kan klimahandlingsplanerne løbende dagordenssættes på lokalMEDudvalg og personalemøder på områderne.