

# Klimaregnskab 2024



# Introduktion

Formålet med Region Nordjyllands Klimaregnskab er at dokumentere udviklingen i Regionens klimaaftryk, for derigennem at blive i stand til at guide Regionens beslutninger om indsatsområder til reduktioner og klimamålsætninger.

I denne publikation finder du hovedresultaterne af Region Nordjyllands klimaregnskab 2018-2024 fra Regionens indkøb af varer og tjenesteydelser samt energi- og transportforbrug. Derudover kan du læse om Regionens klimamålsætninger og status på disse.

Udviklingen i Regionens klimaaftryk fra år til år afspejler ændringerne i Regionens aktiviteter og forbrug, samt den generelle udvikling i eksterne faktorer som eksempelvis energisystemets grønne omstilling.

Klimaregnskabet er også et vigtigt værktøj til at vurdere hvor Regionens fremtidige indsatser kan fokuseres, herunder reduceret forbrug, ændrede indkøbsmønstre, omstilling fra fossile brændsler til vedvarende energi m.m.

Siden sidste års klimaregnskab er metoden i opgørelsen ændret, hvilket betyder, at årets klimaregnskab ikke direkte kan sammenlignes med tidligere års regnskaber. Metodeændringen er nærmere beskrevet i det fulde klimaregnskab.

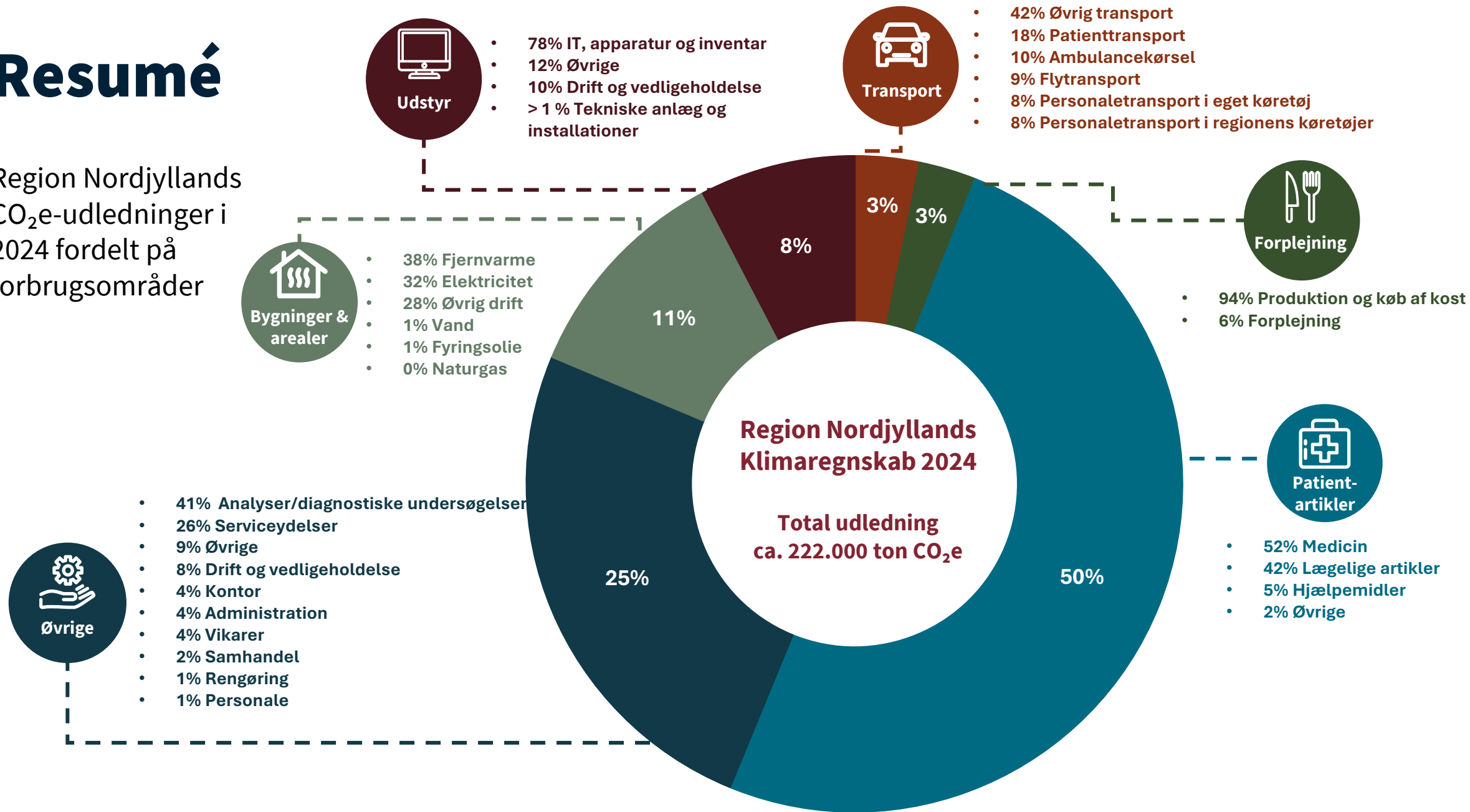
Det fulde klimaregnskab 2024, som kan findes på Regionens hjemmeside, indeholder en mere detaljeret gennemgang af udviklinger, forklaringer, metode og status på Regionens reduktionsmål samt anbefalinger til indsatsområder.

I denne korte publikation gives der først et overblik over udledningerne relateret til Regionens drift fordelt på forbrugsområder. Afslutningsvis gives der en status på Regionens samlede udledninger i forhold til Regionens reduktionsmålsætning.



# Resumé

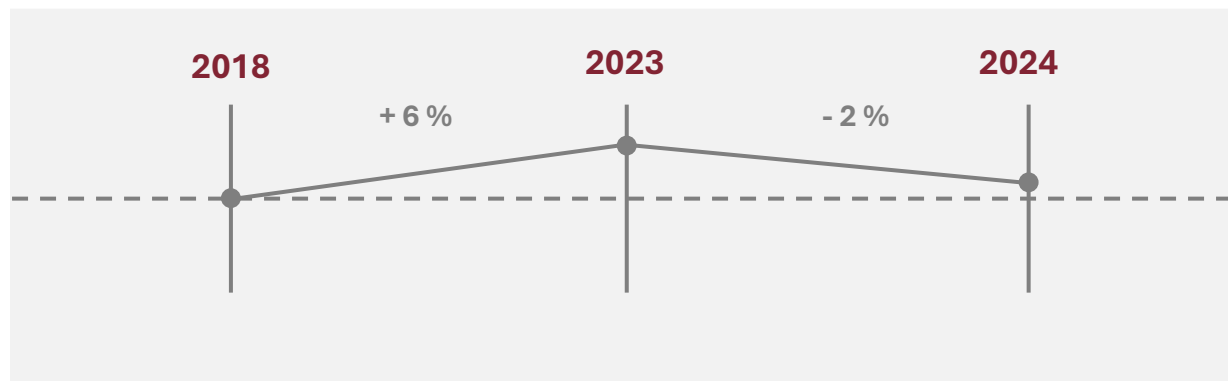
Region Nordjyllands  
CO<sub>2</sub>e-udledninger i  
2024 fordelt på  
forbrugsområder



Figur: Fordeling af Region Nordjyllands CO<sub>2</sub>e-udledninger i 2024, fordelt på seks forbrugsområder og procentvis andel af indhold

# Udviklingen på tværs af regionens driftsenheder

## Total



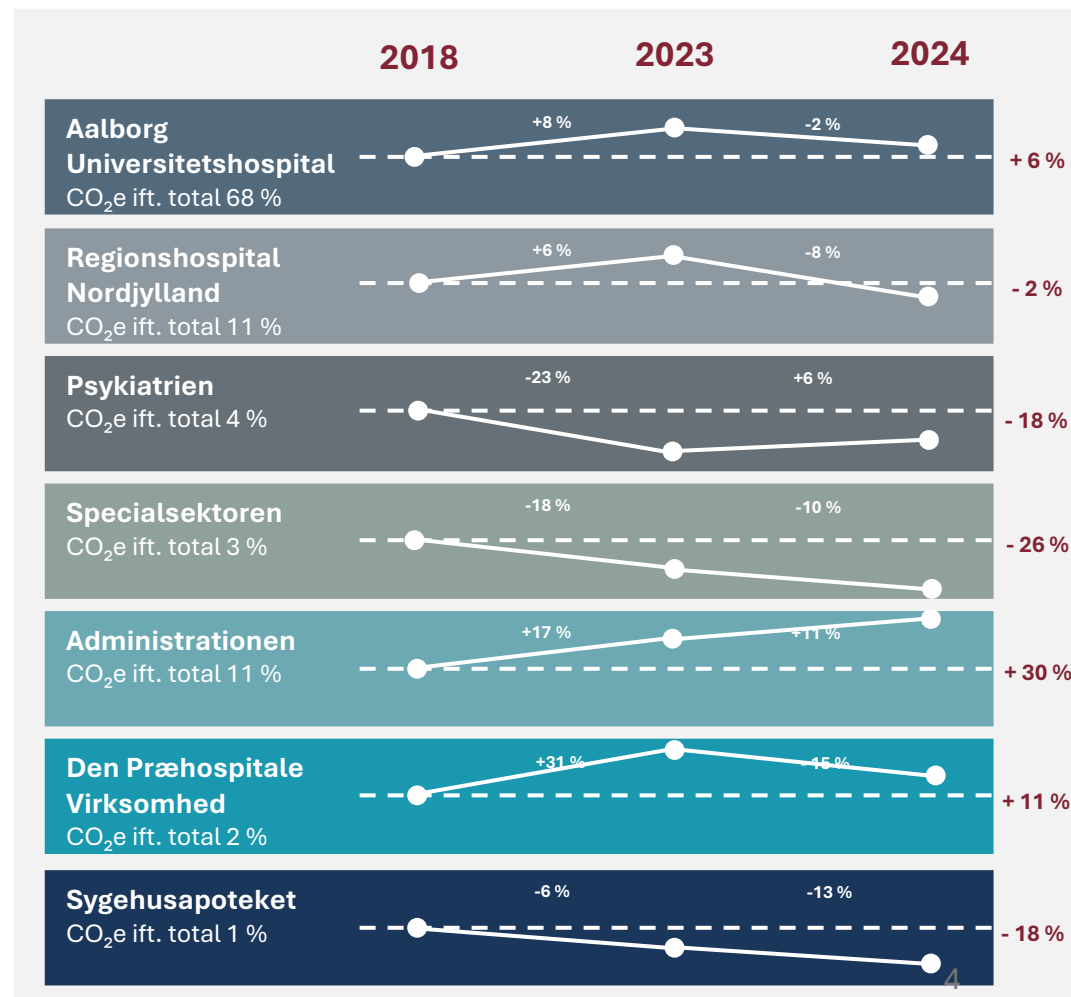
Resultaterne i denne publikation relaterer sig til udledningerne fra driften i de syv driftsenheder. Disse og udviklingen i deres udledninger kan ses på figurerne.

De samlede udledninger fra Region Nordjyllands drift er steget med 5% fra 2018 til 2024.

Stigningerne skyldes til dels stigninger fra den største driftsenhed Aalborg Universitetshospital som har oplevet en stigning på 6% siden 2018. Stigningen skyldes et øget forbrug af patientartikler.

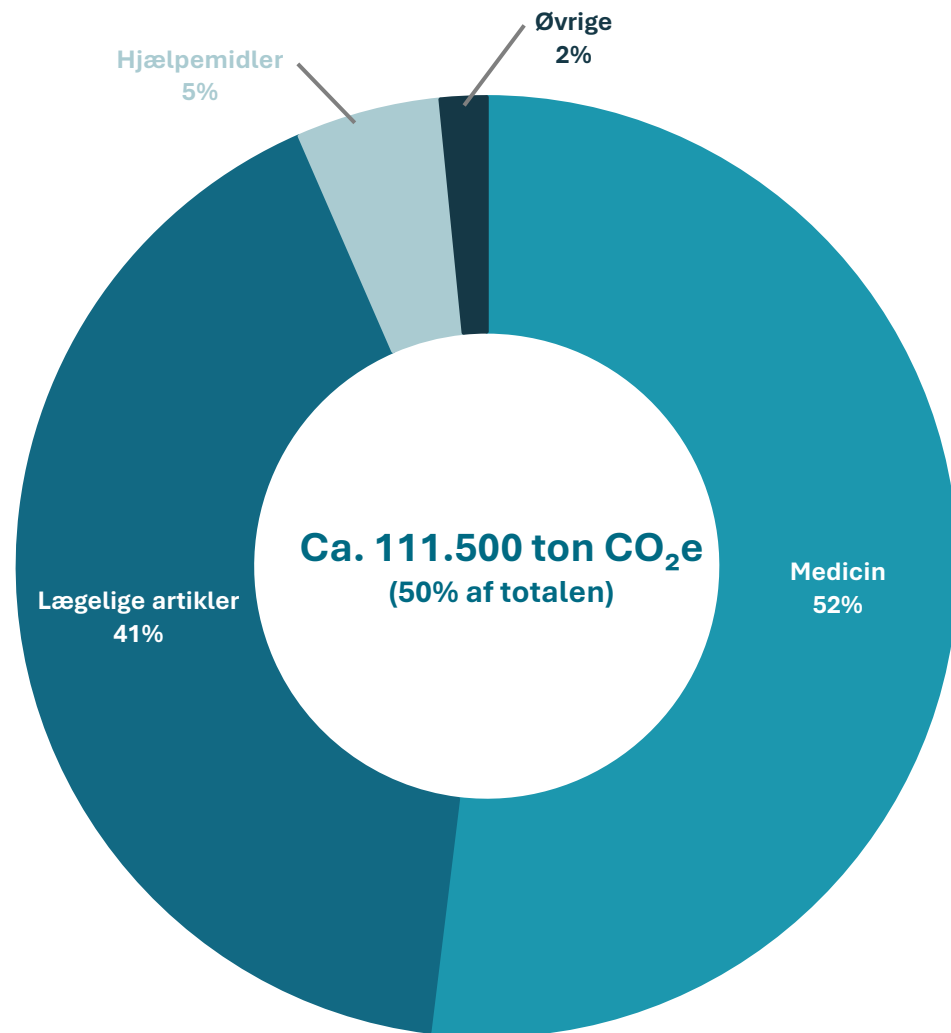
Derudover ses stigninger i Administrationen og Den Præhospitale Virksomhed, mens de resterende enheder har reduceret deres udledninger fra 2018 til 2024.

## Driftsenhederne



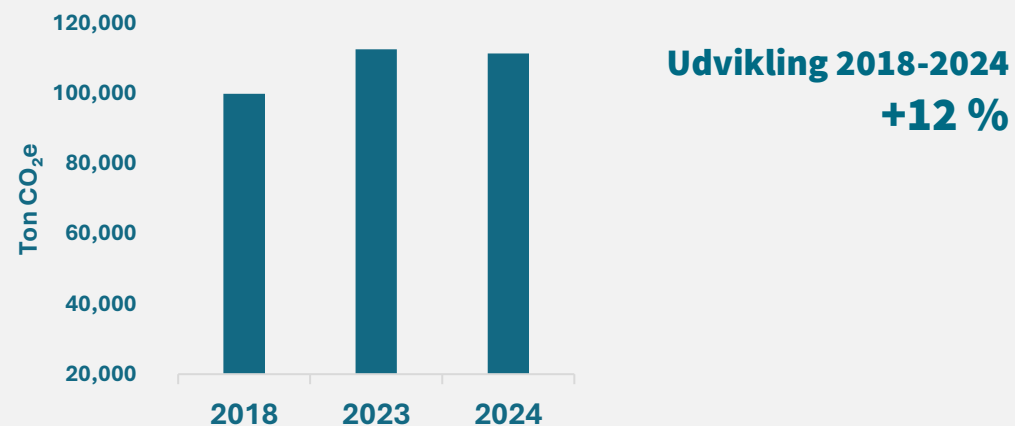
Udvikling 2018-2024

# Patientartikler



Figur: Fordelingen af CO<sub>2</sub>-udledninger fra Patientartikler 2024

## Forbrugsområdets udvikling



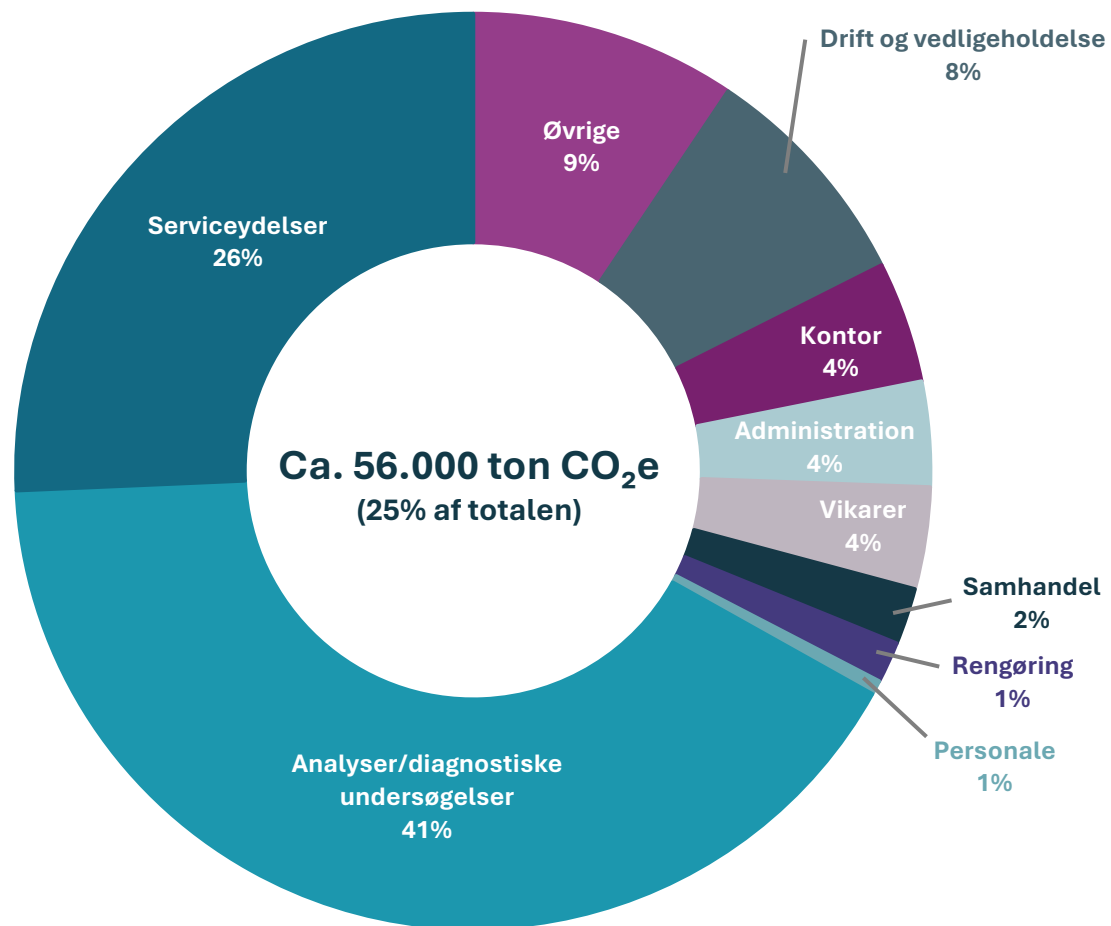
Forbrugsområdet **Patientartikler** omfatter de produkter, som er direkte relateret til patienten. For eksempel Medicin, Lægelige artikler, hjælpemidler, implantater m.m.

I 2024 stod dette forbrugsområde for 50 % af Region Nordjyllands driftsudledninger.

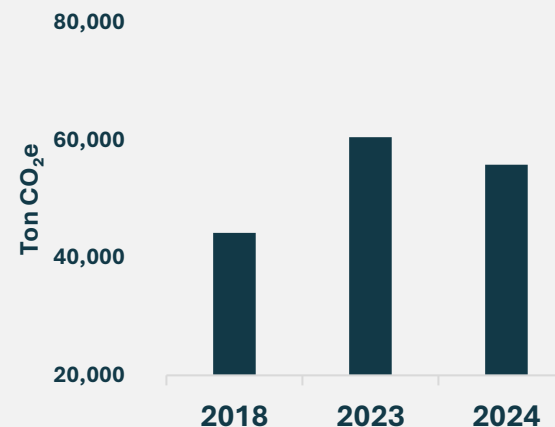
Udledningerne fra patientartikler er siden 2018 steget med 12 %, og kommer især fra underkategorierne Medicin og Lægelige artikler.

De øgede udledninger fra patientartikler skyldes øgede udgifter til forbrug trods et stabilt aktivitetsniveau for perioden, hvilket kan tilskrives klargøring af Hospitalsbyen.

# Øvrige indkøb og aktiviteter



## Forbrugsområdets udvikling



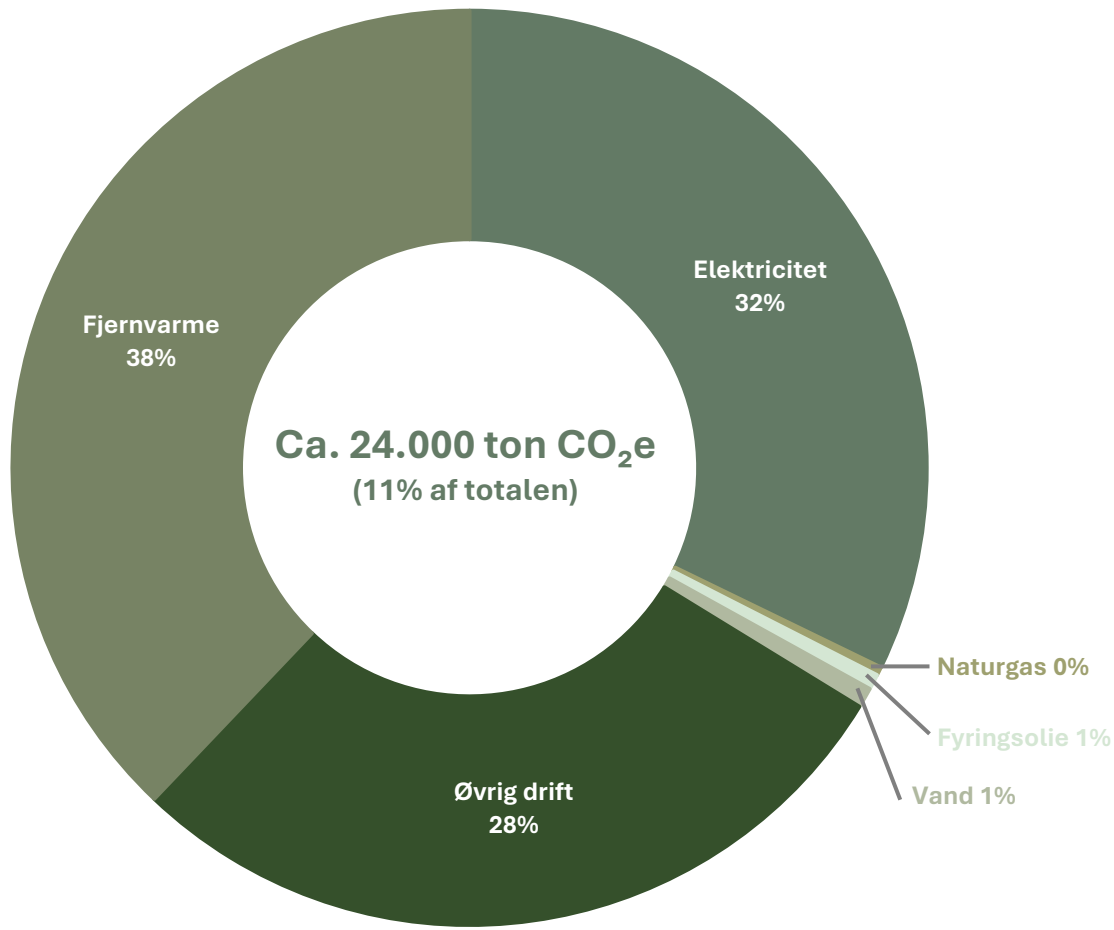
Forbrugsområdet **Øvrige indkøb og aktiviteter** dækker over udledninger fra en lang række af forskellige indkøb, herunder Regionens indkøb af behandlinger på privathospitaler (samhandel), indkøb af kontorartikler, forskellige serviceydelser m.m.

I 2024 stod dette forbrugsområde for 25 % af Region Nordjyllands driftsudledninger.

Fra 2018 til 2024 er udledninger for forbrugsområdet steget med 26% primært relateret til øget forbrug af analyser og diagnostiske undersøgelser heri indkøb af instrumenter og måleudstyr.

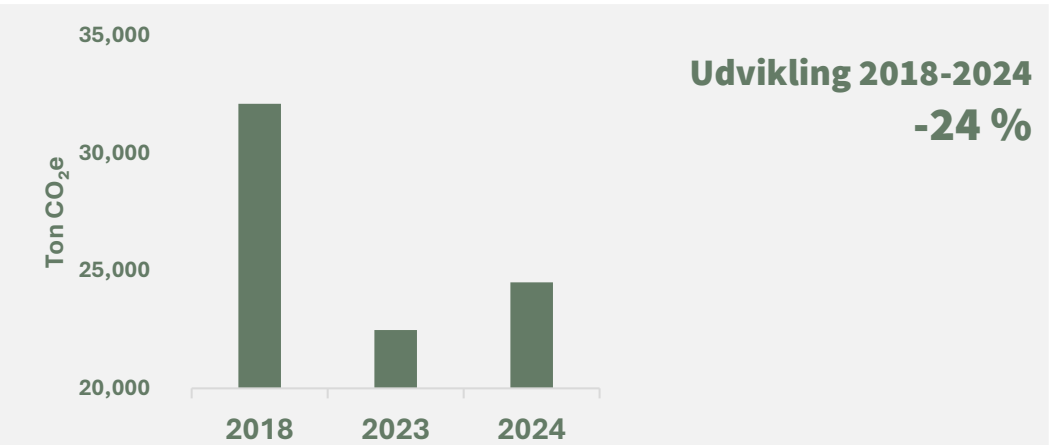
Figur: Fordelingen af CO<sub>2</sub>-udledninger fra Øvrige indkøb og aktiviteter 2024

# Bygninger og arealer



Figur: Fordelingen af CO<sub>2</sub>-udledninger fra Bygninger og arealer 2024

## Forbrugsområdets udvikling



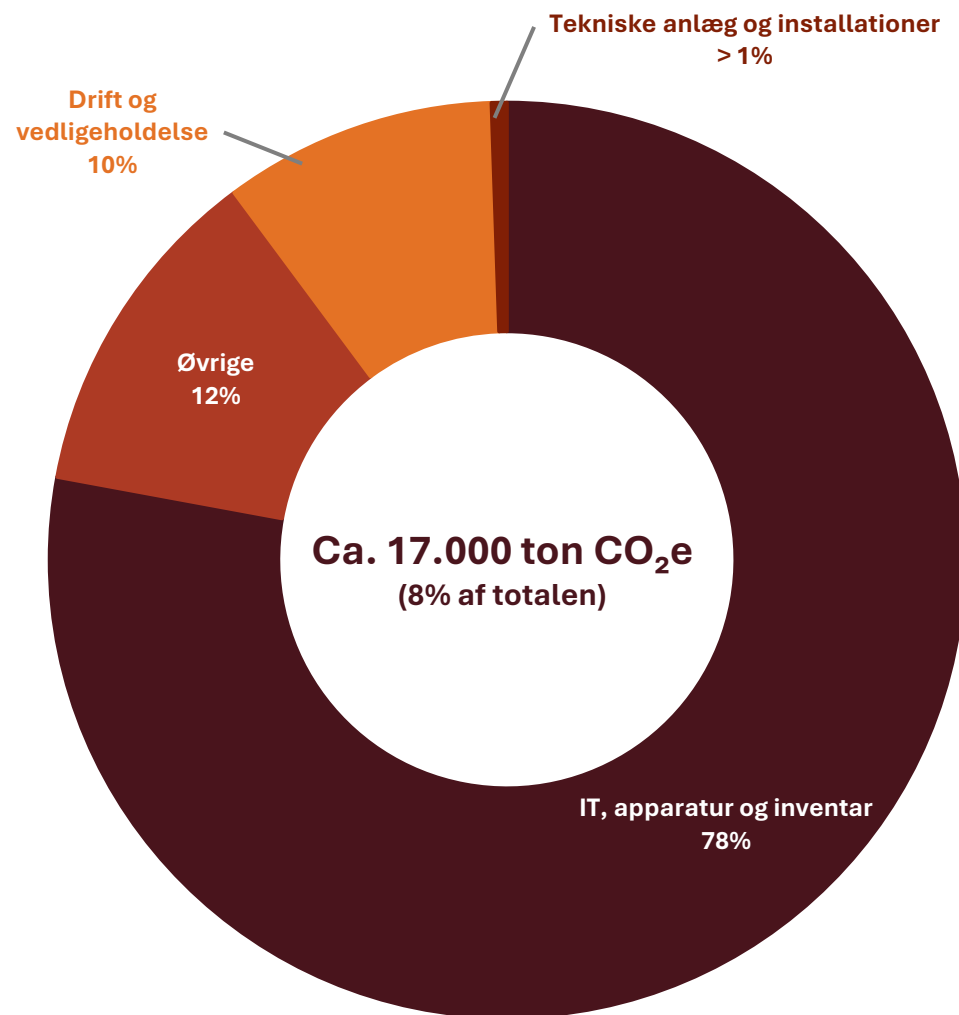
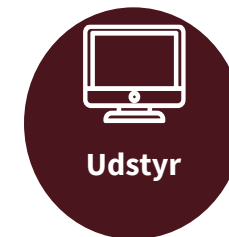
Forbrugsområdet **Bygninger og arealer** dækker over Regionens forbrug af elektricitet og opvarmning samt service og vedligehold af Regionens bygninger og tekniske installationer.

I 2024 stod dette forbrugsområde for 11 % af Region Nordjyllands driftsudledninger.

Fra 2018 til 2024 er udledninger for forbrugsområdet reduceret med 24%.

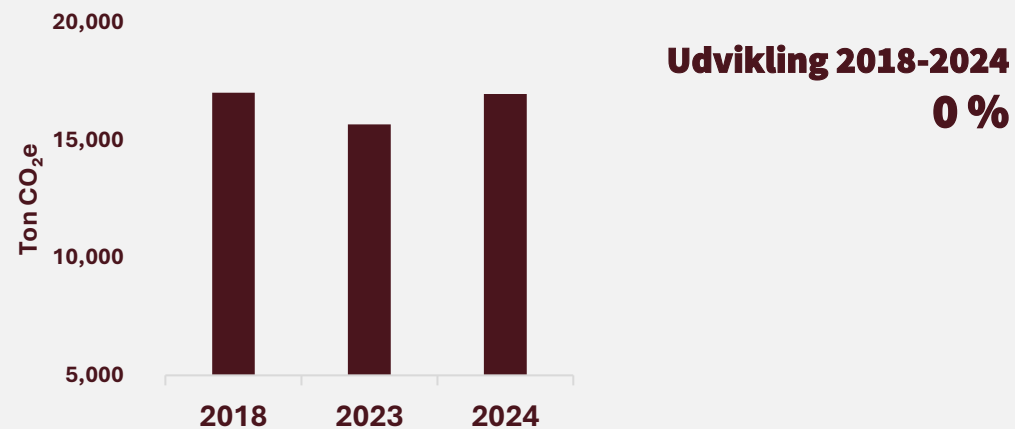
Reduktionen skyldes overgang til grønnere el og varme installationer, hvilket betyder udledningen per kWh forbrug er reduceret.

# Udstyr



Figur: Fordelingen af CO<sub>2</sub>-udledninger fra Udstyr 2024

## Forbrugsområdets udvikling



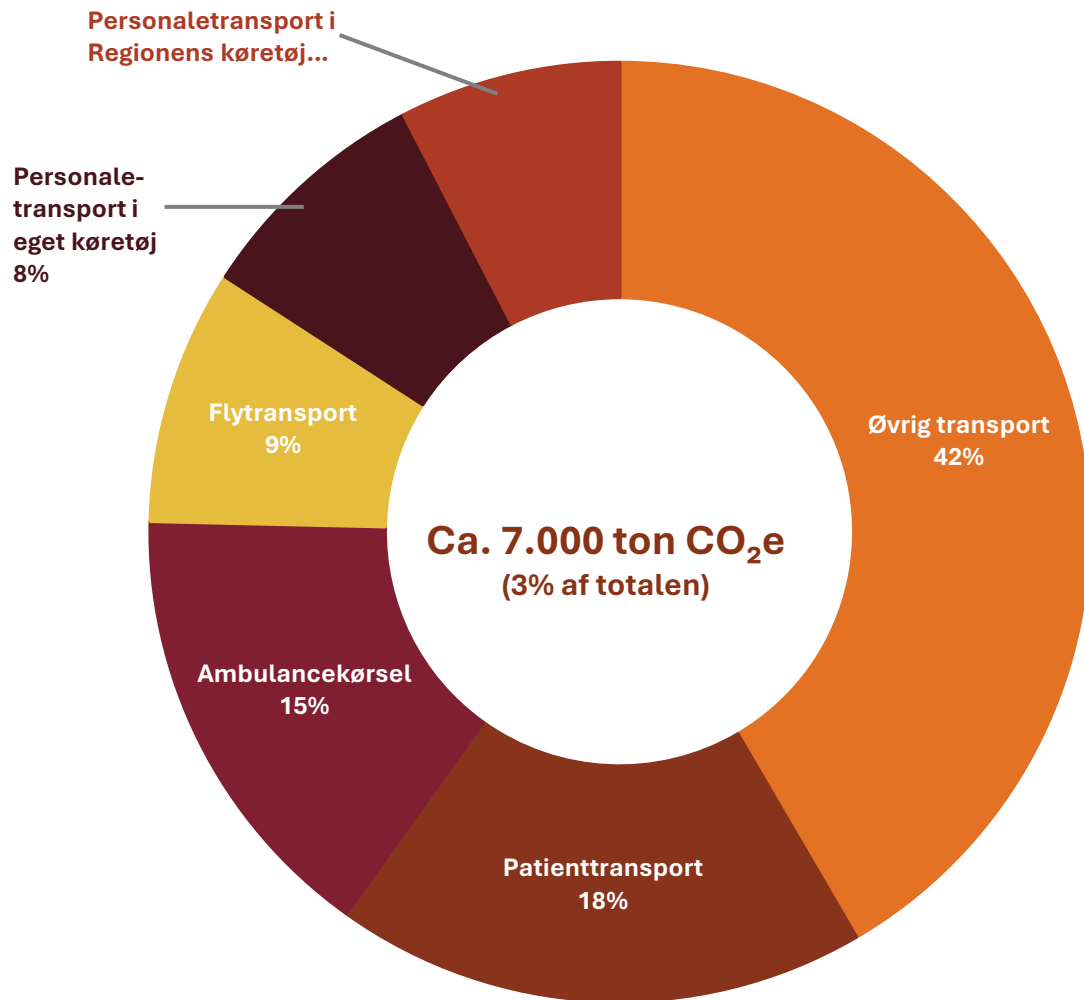
Forbrugsområdet **Udstyr** omfatter udledninger fra en lang række af forskelligt udstyr så som inventar, møbler og kommunikationsudstyr m.m.

I 2024 stod dette forbrugsområde for 8 % af Region Nordjyllands driftsudledninger.

Fra 2018 til 2024 er udledninger uændret hvor der ses en relativ forskel på 0%.

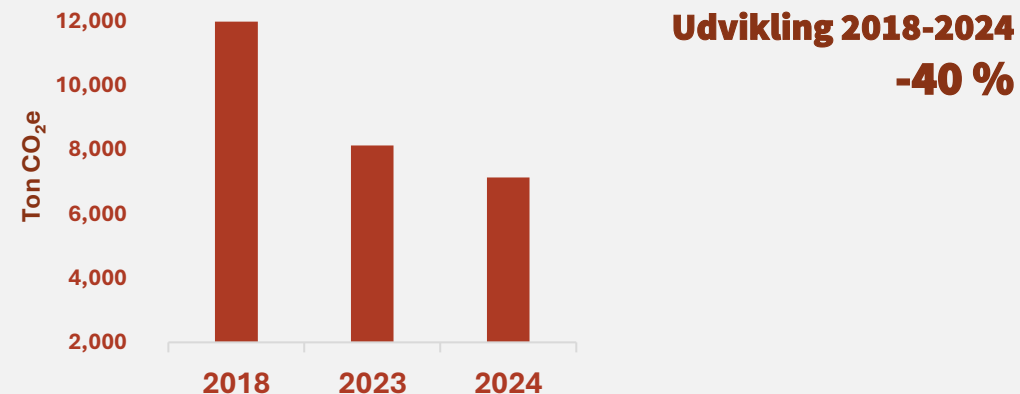
Forbruget i 2024 kan tilskrives indkøb af udstyr og inventar relateret til i brugstagen af Hospitalsbyen.

# Transport



Figur: Fordelingen af CO<sub>2</sub>-udledninger fra Transport 2024

## Forbrugsområdets udvikling



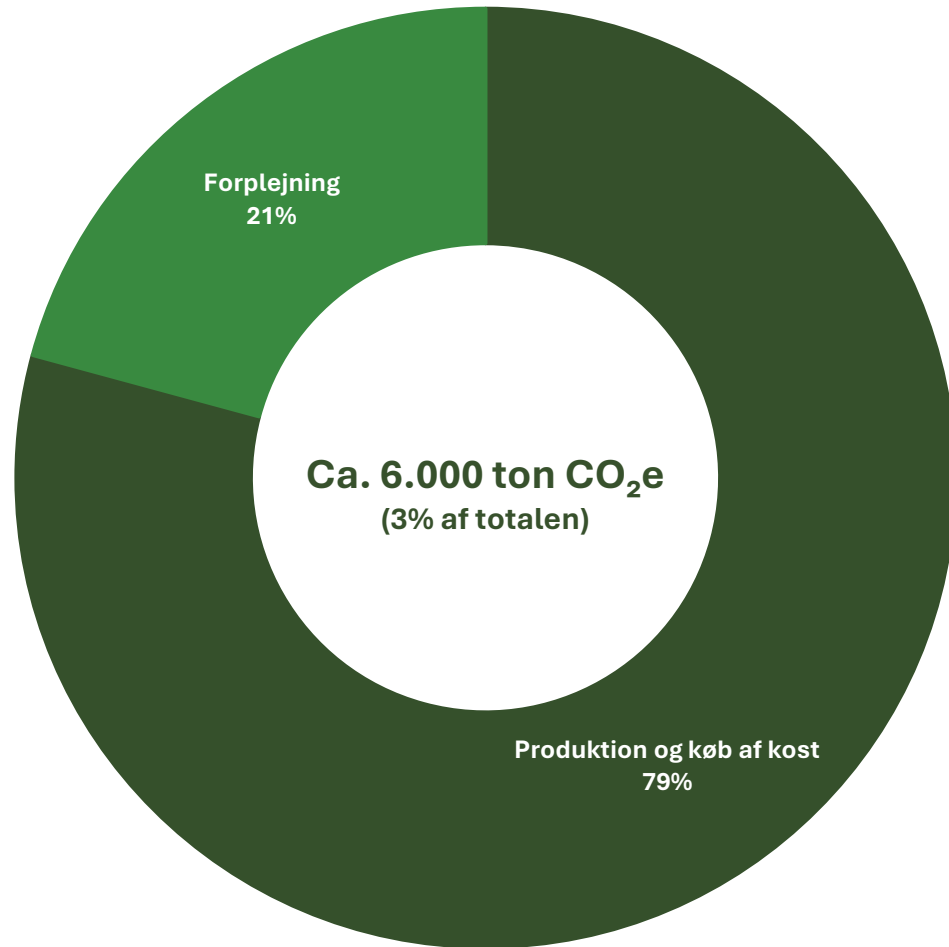
Forbrugsområdet **Transport** omfatter udledninger fra kørsel i Regionens egne transportkøretøjer samt transport i forbindelse med tjenesterejser.

I 2024 stod dette forbrugsområde for 3 % af Region Nordjyllands driftsudledninger.

Fra 2018 til 2024 er udledninger for forbrugsområdet reduceret med 40%.

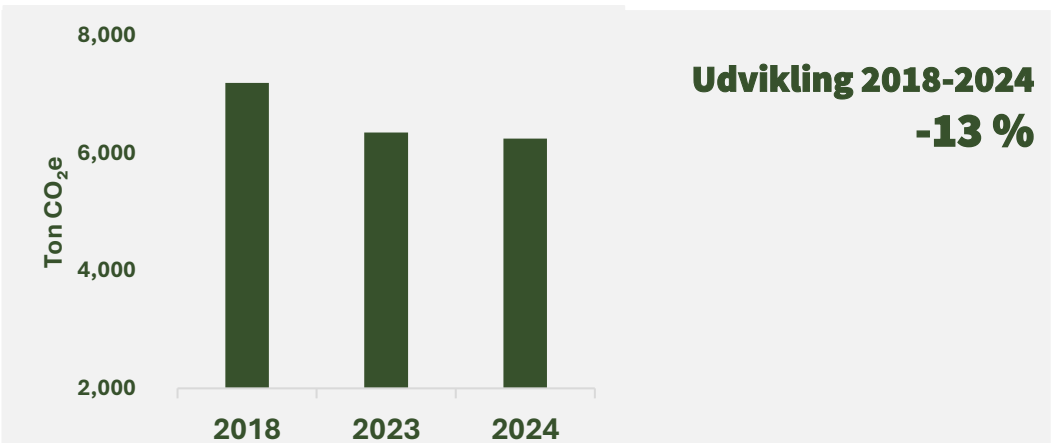
Reduktionen kan tilskrives en øget digitalisering, som betyder færre tjenesterejser, samt omstillingen fra fossile drivmidler til emissionsfrie drivmidler.

# Forplejning



Figur: Fordelingen af CO<sub>2</sub>-udledninger fra Forplejning 2024

## Forbrugsområdets udvikling



Forbrugsområdet **Forplejning** omfatter indkøb og produktion af kost, catering, og forplejning ved møder

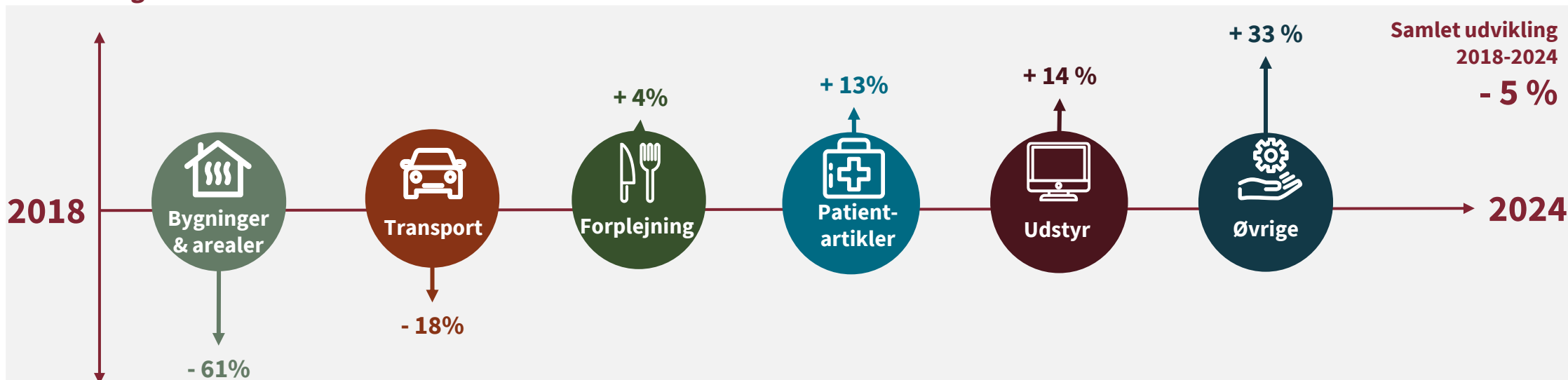
I 2024 stod dette forbrugsområde for 3% af Region Nordjyllands driftsudledninger.

Fra 2018 til 2024 er udledninger for forbrugsområdet reduceret med 13%.

Reduktionerne skyldes ændringer i kostmønstre, herunder reduceret madspild og øget udvalg af vegetariske retter.

# Regionens klimamålsætninger

## Udvikling 2018-2024



Figur: Den relative samlede udvikling i CO<sub>2</sub>e-udledning, inden for hvert forbrugsområde fra 2018-2024

### Region Nordjyllands 40% reduktionsmålsætning

Region Nordjylland arbejder med én samlet klimamålsætning for perioden 2018-2030. Denne målsætning og dens indsatser er beskrevet i Regionens Bæredygtighedsstrategi.

Målsætningen omfatter de samlede udledninger fra Regionens aktiviteter herunder Drift, Anlæg og Øvrig Sundhed.

**Status:** For at nå målet kræver det, at Regionen intensiverer indsatsen for at komme til at følge reduktionsstien.

Tidligere fremskrivninger for udvikling i sundhedsomkostninger i Danmark estimerede, at der uden ekstra reduktionstiltag forventedes en stigning i Regionens CO<sub>2</sub>e-udledning på ca. 7,5% fra 2018-2024.

Fra 2018-2024 er Region Nordjyllands samlede udledninger, fordelt på Drift, Anlæg og Øvrig Sundhed, reduceret med 5%, hvor den forventede reduktion for samme periode var 26%.

Reduktionerne skyldes primært mindre udledning på anlægsområdet, mens udledninger for Driften og Øvrig Sundhed begge er stigende.

Samlet set udvikler Regionens samlede udledninger sig i den rigtige retning, men for langsomt. For at nå reduktionsmålsætningen på 40% kræver det en styrket indsats inden for de områder, der har oplevet en stigning siden 2018.



Region Nordjylland  
Miljø, Mobilitet og Uddannelse | Råstoffer og Bæredygtighed

Niels Bohrs Vej 30  
9220 Aalborg Øst

Marts 2026