

Baggrunden for Karriereværket

Dette skriv giver et resumé over et samarbejde mellem foreningen Yngre Læger, organisationen Danske Regioner og konsulenthuset Antropologerne. Samarbejdet har til formål at støtte yngre læger i at kunne træffe strategiske og oplyste karrierevalg så tidligt som muligt i deres videreuddannelsesforløb.

Resumeeet fokuserer på udviklingen af redskabet *Karriereværket* og de metoder, der er anvendt til at teste redskabet undervejs i udviklingsprocessen. Sigtet med metoderne har været at teste behovet for og anvendeligheden af et samtaleredskab til yngre læger og vejledere, primært til brug i vejledningssamtaler under Den kliniske basisuddannelse, men fx også i forbindelse med introduktionsstillinger.

Brugen af tests undervejs i udviklingsforløbet har gjort det muligt at udvikle et træfsikkert og simpelt samtaleredskab, der rammesætter og guider den yngre læge og vejleders indbyrdes sparring omkring den yngre læges karrierevalg. Samtaleredskabet består i sin essens af to sider: én med refleksionspunkter og én til de vigtigste noter, der begynder karrierevalget. Redskabets to centrale sider er afbilledet herunder.



Undersøgelse af yngre lægers karriereveje (forår 2013)

Samarbejdet med Antropologerne startede i foråret 2013, hvor Antropologerne blev bedt om at give Yngre Læger og Danske Regioner en dybdegående forståelse af yngre lægers karriereforståelse og -valg, så parterne kan støtte lægerne i at træffe strategiske og oplyste karrierevalg så tidligt som muligt i deres videreuddannelsesforløb. Hovedparten af de 24 yngre læger og 3 speciallæger, der deltog i undersøgelsen, har Antropologerne besøgt i deres hjem på feltbesøg af to til tre timers varighed. Resten har Antropologerne interviewet kortvarigt under Yngre Lægers repræsentantskabsmøde den 11. april 2013.

På feltbesøg kombinerer Antropologerne fokuseret deltagelse i hjemmet og dagligdagen med samtaler og designede øvelser, der er specielt udviklet til at undersøge lægernes

karriereforståelse og -valg. Øvelserne kræver deltagelse og formen sikrer, at Antropologen og lægen på en struktureret måde kommer dybt ned i temaerne ved at undersøge dem fra forskellige vinkler.

Undersøgelsens resultater er opsummeret i "Resumé af Projekt yngre lægers karriereveje" fra juni 2013. Resuméet beskriver og visualiserer lægernes kendskab til regionernes karrieretilbud og hvordan lægerne:

- forstår karriere
- søger information om karrieremuligheder
- afprøver karrieremuligheder
- beslutter sig omkring karrierevalget

Undersøgelsens hovedindsigt er, at yngre læger har brug for:

- *overblik* over forskellige karrierevejes hverdag, muligheder og krav
- *sammenhæng* mellem menneske, lægeliv og privatsfære
- *erfaring* ved at søge information om, afprøve og dygtiggøre sig på sine karriereveje

Det kræver overblik, sammenhæng og erfaring for, at lægerne tidligt kan træffe oplyste og strategiske karrierevalg.

Undersøgelsens leverancer er visualiseret på figuren herunder.



Udvikling og test af et samtaleredskab (efterår 2013)

Antropologerne blev på baggrund af undersøgelsen bedt om at udvikle et redskab, der kan støtte yngre læger og vejledere i forbindelse med karriererådgivning. Denne beslutning blev taget med udgangspunkt i en oversigt over de mange idéer (se Idéoversigt på billedet nedenfor), der er fremkommet undervejs i undersøgelsen og på den afsluttende workshop. Beslutningen voksede også ud af et potentiale og en udfordring, som undersøgelsen var med til at påpege: Yngre lægers vejledere bistår på ønsket og lovformelig vis yngre læger med at opnå overblik, sammenhæng og erfaring, men karriererådgivningen er ofte presset på tid og prioritering i en klinisk hverdag. Samtidig prioriteres det strengt lægefaglige ofte på bekostning af vigtige karriererefleksioner omkring hverdagens konkrete arbejdsliv, både nu og i fremtiden.

Testversion 1

På baggrund af denne beslutning udarbejdede Antropologerne forskellige skitser (se Testversion 1 på billedet nedenfor), som vejledere og repræsentanter fra landets regioner arbejdede videre med på en fælles workshop i efteråret 2013. Ud fra denne tidlige test på workshoppen blev løsningen hurtigt mere konkret: Redskabet skal kunne dække alle specialer, være simpel og kunne bruges af den yngre læge i sin forberedelse og af både yngre læge og vejleder under

karriererådgivende samtaler. Dertil kom en skærpet opmærksomhed på, at redskabet ikke kun skal støtte den yngre læge i at have oplyste og strategiske refleksioner, men også sætte retning på den yngre læges refleksion, således at den yngre læge begynder at træffe sine karrierevalg.



Testversion 2

På baggrund af input fra workshoppen udarbejdede antropologerne Testversion 2, som blev testet på en stand og ved opsøgende kontakt på Specialevalgsgdagen i Region Nordjylland i efteråret 2013. Vha. arrangementets mange interesserede vejledere, uddannelsessøgende læger og lægestuderende generede Antropologerne:

- reaktioner på og input til Testversion 2
- bekræftelse på, at Testversion 2 er på rette spor
- viden om eksisterende karriereredskaber
- viden om vejledernes udfordringer i karriererådgivningssituationer

Flere yngre læger tog interesseret billeder af Testversion 2, fordi de allerede nu kunne bruge denne simple form (post-its på en planche) til at skærpe deres refleksioner før og under samtalen med deres vejleder. Flere vejledere bekræftede Antropologerne i, at der er behov for et redskab, der guider og sætter en ramme om karrierevejledningen, og at flere af elementerne i Testversion 2 var brugbare i karriererådgivningssamtaler.

Testversion 3

På baggrund af testen på Specialevalgsgdagen udarbejdede Antropologerne Testversion 3, som blev sendt rundt i test i alle landets regioner. Antropologerne valgte at lade hovedparten af denne test foregå uden Antropologernes tilstedeværelse og instruktion, da redskabet i sidste ende skulle kunne leve uden en Antropolog som instruktør eller observatør. I flere regioner blev redskabet afprøvet i samtaler mellem yngre læger og vejledere. Testen afstedkom næsten udelukkende positive tilbagemeldinger og brugbare input. En enkelt tilbagemelding var negativ, hvilket dog mere havde sin bund i fireårsreglen end det konkrete redskab.

For at sikre, at der ikke var noget, der blev overset ved selvstændige tests uden Antropologernes tilstedeværelse, deltog Antropologerne som observatør i to forskellige samtaler, hvor værktøjet blev brugt. Den ene samtale var mellem en yngre læge og en vejleder i lægeforeningen og den anden var blandt to yngre læger på Rigshospitalet.

Testresultat 3 viste:

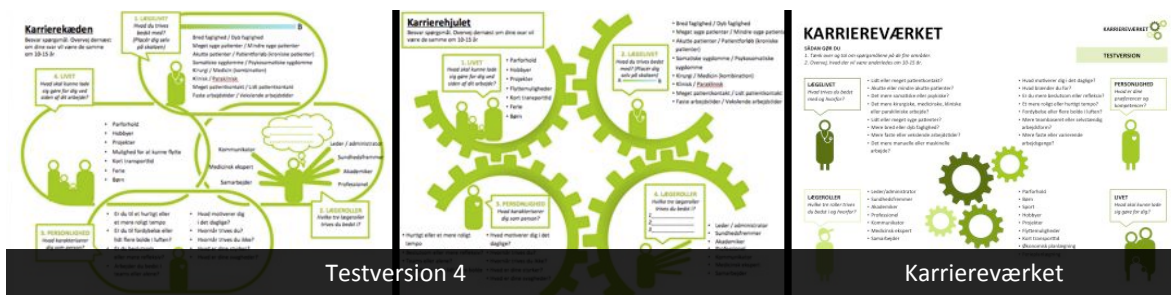
- at redskabets tekstbidder i det store hele var på plads efter enkelte justeringer

- at redskabet skulle være printbart, men at den operationelle del af redskabet gerne må fylde færre sider, da det bliver uoverskueligt (dvs. manglende "overblik", jævnfør hovedindsigterne fra undersøgelsen), hvis vejlederen og den yngre læge sidder med for mange stykker print i en samtale.
- At det kan være forskelligt fra vejledningssituation til vejledningssituation, hvilken rækkefølge, der er optimal for samtaleforløbet, hvorfor rækkefølgen skulle gøres mere åben i redskabet.



Testversion 4

På baggrund af læringerne fra testen blev det samme indhold samlet på færre sider, således at det blev mere overskueligt, håndterbart og frit ift. forløbet i en refleksion eller vejledersamtale. Samlingen af redskabet på færre sider var en designmæssig udfordring, som Antropologerne bl.a. løste ved at sende to forskellige versioner i en hurtigt test via Facebook. På baggrund af tilbagemeldingerne fra en håndfuld yngre læger blev det bl.a. klart, at redskabet gerne måtte indeholde et dynamisk karriereaspekt, som kunne visualiseres med tandhjul i et værk og slås an med navnet *Karriereværket*.



3. Tag Karriereværket i brug (2014)

Karrieremæssigt set opnår læger typisk et overblik og en sammenhæng gennem personlig og overleveret erfaring i løbet af deres videreuddannelsesforløb. Denne proces bidrager Karriereværket positivt til ved at give overblik over vigtige refleksionspunkter, som den yngre læge skal skabe sin egen sammenhæng imellem. Dette gør yngre læger bl.a. i deres samtaler med vejleder og i deres andre overvejelser vedrørende deres karriere. Redskabet bidrager dermed til, at lægerne tidligere kan træffe strategiske og oplyste karrierevalg, som gør, at de i højere grad vil trives og dygtiggøre sig. I det redskabet guider refleksioner under vejledersamtaler og andre

overvejelser medvirker det overordnet set til, at lægerne tidligere bliver videreuddannet og dygtigere til gavn for både lægen og samfundet.

For både yngre læger og vejledere har Karriereværket den klare fordel, at det på en designet måde rammesætter den indbyrdes samtale og samtidig giver overvejelserne en retning. Karriereværket er en fælles platform, der danner et visuelt og håndgribeligt udgangspunkt for en refleksiv samtale om den yngre læges karriere nu og i fremtiden.

For vejledere kan Karriereværket bl.a.:

- understøtte karriererådgivningen tekstligt og visuelt
- bidrage til at skabe rammerne for en refleksiv samtale
- være en tjekliste for, om samtalen har rundet vigtige områder
- være en spørgeguide, der indeholder andet og mere end det lægefaglige
- guide samtalen hen imod en udvælgelse af relevante specialer og kompetencer

For yngre læger kan Karriereværket bl.a.:

- være en slags adgangsbillet, der støtter den yngre læge i at opnå karriererådgivning
- støtte den yngre læge i at kontakte læger i andre specialer
- understøtte, at vejleder giver adgang til sit netværk
- bekræfte, at karrierevalget er komplekst og indeholder mange aspekter
- støtte yngre læger i at have flere overvejelser end det rent lægefaglige

Yngre Læger, Danske Regioner og Antropologerne opfordrer dig hermed til at prøve Karriereværket af.

God fornøjelse!